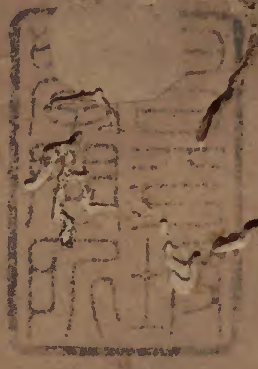


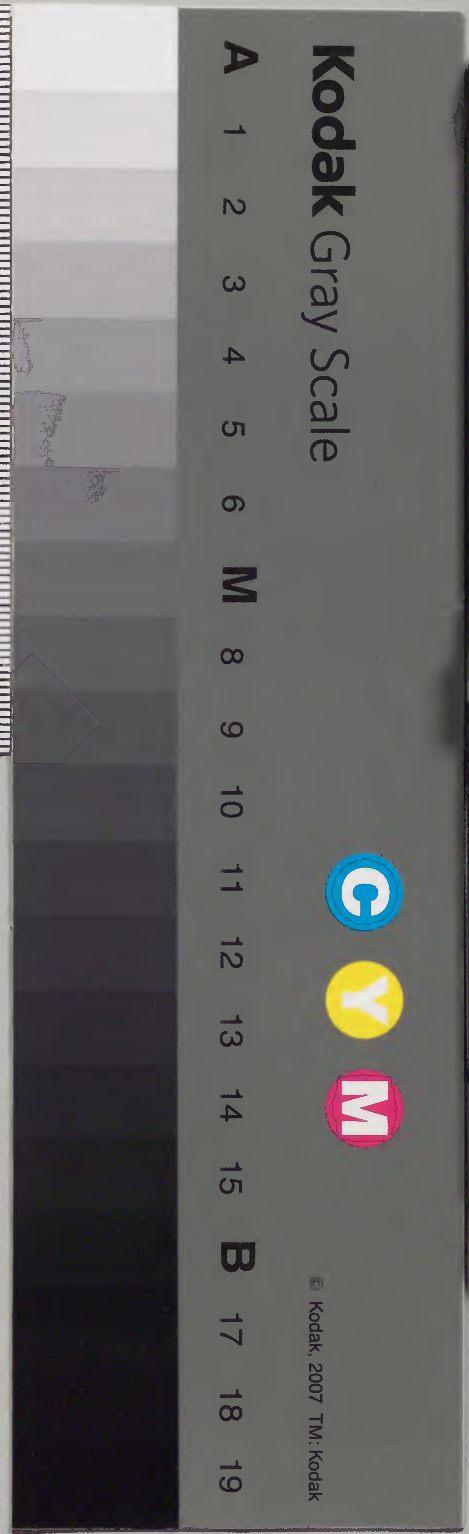
本艸綱目 十二



漢書門			
三	二	一	
七	八	九	類
冊	架	函	號

庫文閣内	
三	二
四	八
冊	架
一	三
六	七
九	九
架	冊
號	類

内閣文庫	
番號	漢 11889
冊數	37 (13)
函號	304 300



糊などで貼り付けられている部分がめくれない箇所あり
綴じ部(喉部分)の文字など開きが不鮮明な箇所あり



本草綱目草部目錄第十二卷

淺草文庫

李時珍曰天造地化而草木生焉剛交于柔而成根

莖柔交于剛而成枝幹葉萼屬陽華實屬陰由是草

中有木木中有草得氣之粹者為良得氣之戾者為

毒故有五形焉金木水火土五氣焉香臭臊腥膻五色焉青赤黃白

黑五味焉酸苦甘辛鹹五性焉寒熱溫涼平五用焉升降浮沉中炎

農嘗而辨之軒岐述而著之漢魏唐宋明賢良醫代

有增益但二三品雖存淄澠交混諸條重出涇渭不分

苟不察其精微審其善惡其何以權七方衡十劑而

寄死生耶于是翦繁去復繩繆補遺折族區類振

綱分目除穀菜外凡得草屬之可供醫藥者六百

一十種分為十類曰山曰芳曰隰曰毒曰蔓曰水

曰石曰苔曰雜曰有名未用舊本草部上中下三
品共四百四十七種

今併入三十一種移二十二種入菜部三種入穀
部四種入果部二種入木部自木部移併一十四

種蔓草二十九種菜部移併一十三種果部
移併四種外類有名未用共二百四十七種

神農本草經一百六十四種梁陶弘景註

名醫別錄一百三十種陶弘景註○七十
八種有名未用

李氏藥錄一種魏李當之 吳氏本草一種魏吳普

唐本草三十四種唐蘇恭 藥性本草一種唐甄權

本草拾遺六十八種唐陳藏器 食療本草二種唐子孟註

海藥本草四種唐李珣 四聲本草一種唐蕭炳

開寶本草三十七種宋馬志 嘉祐本草一十七種宋掌禹錫

圖經本草五十四種宋蘇頌 日華本草七種宋人大明

用藥法象一種元李杲 本草補遺一種元朱震亨

本草會編一種明汪機 本草綱目八十六種明李時珍

附註宋雷效炮灸論
唐楊損之刪繁
蜀韓保昇重註
宋寇宗奭衍義 比齊徐之才藥對唐孫思邈千金

南唐陳士良食性
唐慎微證類

本草綱目卷之十一

金張元素珍珠囊

吳瑞日用

王綸集要

憲王救荒

陳承別說
元王好古湯液

明汪穎食物
陳嘉謨蒙筌

寧原會鑑

草之一 山草類上三十一種

甘草 本經 黃耆 本經 人參 本經 沙參 本經

薺芎 別錄 桔梗 本經 長松 拾遺 黃精 別錄

萎蕤 本經 鹿藥 委蛇附 知母 本經 肉蓯蓉 本經

列當 開寶 瑣陽 補遺 赤箭天麻 本經 木 本經

狗脊 本經 貫眾 本經 巴戟天 本經 遠志 本經

百脉根 唐本 淫羊藿 本經 仙茅 開寶 玄參 本經

地榆 本經 丹參 本經 紫參 本經 王孫 本經

紫草 本經 白頭翁 本經 白及 本經 三七 綱目

右附方舊八十六新二百六十

本草綱目草部第十二卷

草之一 山草類三十一種

甘草 本經上品

釋名蜜甘 錄別 蜜草 錄別 美草 錄別 落草 錄別 靈通 珠 記事 國

老 別錄弘景曰此草最為衆藥之主經方少有不

非君而為君所宗是以能安和草石而解諸毒也

甄權曰諸藥中甘草為君治七十二種乳石毒解

一千二百般草木毒調和 衆藥有功故有國老之號

集解 別錄曰甘草生河西川谷積沙山及上郡二 西上郡今不復通市今出蜀漢中悉從汶山諸夷 中來赤皮斷理看之堅實者是抱罕草最佳抱罕

乃西羌地名亦有火炙乾者理多虛疎又有如鯉魚腸者被刀破不復好青州間有而不加又有紫甘草細而實乏時亦可用蘇頌曰今陝西河東州郡皆有之春生青苗高一二尺葉如槐葉七月開紫花似柰冬結實作角子如畢豆根長者三四尺粗細不定皮赤色上有橫梁梁下皆細根也采得去蘆頭及赤皮陰乾用今甘草有數種以堅實斷理者為佳其輕虛縱理及細韌者不堪惟貨湯家用之謹按爾雅云藿大苦郭璞藿似地黃又詩唐風云采芣芣芣首陽之巔是也藿與芣通用首陽之山在河東蒲坂縣乃今甘草所生處相近而先儒所說苗葉與今全別豈種類有不同者乎李時珍曰按沈括筆談云本草註引爾雅藿大苦之註為甘草者非矣郭璞之註乃黃藥也其味極苦故謂之大苦非甘草也甘草枝葉悉如槐高五六尺但葉端微尖而糙濤似有白毛結角如相思角作一本生至熟時魚折子扁如小豆極堅齒嚙不碎今出河東西界氏衍義亦取此說而不言大苦

非甘草也以理度之郭說形狀殊不相類沈說近之今人惟以大徑寸而結緊斷紋者為佳謂之粉

草其輕虛細小者皆不及之鏹績霏雪錄言安南甘草大者如社土人以架屋不識果然否也

根修治雷敷曰凡使須去頭尾尖處其頭尾吐人

用酒浸蒸從巳至午取出暴乾剉細用一法每斤

用酥七兩塗炙酥盡為度又法先炮令內外赤黃

熟刮去赤皮或用漿水炙熟未有酥炙酒蒸者大

底補中宜炙用瀉火宜生用

氣味甘平無毒寇宗奭曰生則微涼味不佳炙則

也入足太陰厥陰經時珍曰通入手足十二經○徐之才曰木苦參乾漆為之使惡遠志反大戟芫

花甘遂海藻權曰忌豬肉時珍曰甘草與藻戟遂芫四物相反而胡洽居士治痰癖以十棗湯加甘

草大黃乃是痰在膈上欲令通泄以拔去病根也
東垣李杲治項下結核消腫潰堅湯加海藻丹溪
朱震亨治勞瘵蓮心飲用芫花二方俱有甘草皆
本胡居士之意也故陶弘景言古方亦有相惡相
相反並乃不為害非妙
達精微者不知此理
主治五臟六腑寒熱邪氣

堅筋骨長肌肉倍氣力金瘡腫解毒久服輕身延

年本經○腫音温中下氣煩滿短氣傷臟欬嗽止

渴通經脉利血氣解百藥毒為九土之精安和七

十二種石一千二百種草別錄主腹中冷痛治驚癇

除腹脹滿補益五臟腎氣內傷令人陰不痿主婦

人血瀝腰痛凡虛元氣多熱者加用之甄權安魂定魄

補五勞七傷一切虛損驚悸煩悶健忘通九竅利

百脉益精養氣壯筋骨大生用瀉火熱熟用散表

寒去咽痛除邪熱緩正氣養陰血補脾胃潤肺李杲

吐肺痿之膿血消五發之瘡疽好古解小兒胎毒驚

癩降火止痛時珍

稍主治生用治胸中積熱去莖中痛加酒煮玄胡

索苦棟子尤妙元素

頭主治生用能行足厥陰陽明一經污濁之血消

腫導毒震亨主癰腫宜入吐藥時珍

發明

震亨曰甘草味甘大緩諸火黃中通理厚德

載物之君子也欲達下焦須用稍子果曰甘
草氣薄味厚可升可降陰中陽也陽不足者補之
以甘甘溫能除大熱故生用則氣平補脾胃不足
而大瀉心火炙之則氣溫補三焦元氣而散表寒
除邪熱去咽痛緩正氣養陰血凡心火乘脾腹中
急痛腹皮急縮者宜倍用之其性能緩急而又協
和諸藥使之不爭故熱藥得之緩其熱寒藥得之
緩其寒寒熱相雜者用之得其平好古曰五味之
用苦泄辛散酸收鹹斂甘上行而發而本草言甘
草下氣何也蓋甘味主中有升降浮沉可上可下
可外可內有和有緩有補有泄居中之道盡矣張
仲景附子理中湯用甘草恐其僭上也調胃承氣
湯用甘草恐其速下也皆緩之之意小柴胡湯有
柴胡黃芩之寒人參半夏之溫而用甘草者則有
調和之意建中湯用甘草以補中而緩脾急也鳳
髓丹用甘草以緩腎急而生元氣也乃甘補之意
又曰甘者令人中滿中滿者勿食甘甘緩而壅氣

非中滿所宜也凡不滿而用炙甘草為之補若中
滿而用生甘草為之瀉能引諸藥直至滿所甘味
入脾歸其所喜此升降浮沉之理也經云以甘補
之以甘瀉之以甘緩之是矣時珍曰甘草外赤中
黃色兼坤離味濃氣薄資全土德協和羣品有元
老之功普治百邪得王道之化贊帝力而人不知
斂神功而已不與可謂藥中之良相也然中滿嘔
吐酒客之病不喜其甘而大戟芫花甘遂海藻與
之相反是亦迂緩不可以救昏昧而君子嘗見嫉
於宵人之意與頌曰按孫思邈千金方論云甘
草解百藥毒如湯沃雪有中烏頭巴豆毒甘草入
腹即定驗如反掌方稱大豆汁解百藥毒予每試
之不效加入甘草為甘豆湯其驗乃奇也又葛洪
肘後備急方云席辯刺史嘗言嶺南俚人解蠱毒
藥並是常用之物畏人得其法乃言三百頭牛藥
或言三百兩銀藥久與親狎乃得其詳凡飲食時
先取炙熟甘草一寸嚼之嚥汁若中毒隨即吐出
仍以炙甘草三兩生薑四兩水六升煮二升日三

服或用都淋藤黃藤二物酒煎溫常服則毒隨大小
小溲出又常帶甘草數寸隨身備急若經含甘草
而食物不吐者非毒物也三百頭牛藥即土常
山也三百兩銀藥即馬兜鈴藤也詳見各條

附方 舊十五 **傷寒心悸** 脉結代者甘草二兩水三
升煮一服七合日一服

傷寒 **傷寒咽痛** 少陰證甘草湯主之用甘草二兩
類要 蜜水炙水二升煮一升半服五合

日二服 仲景傷寒論 **肺熱喉痛** 有痰熱者甘草炒二兩桔
梗米泔浸一夜一兩每服

五錢水一鍾半入阿膠 **肺痿多涎** 肺痿吐涎沫頭
眩小便數而不

半片煎服 錢乙直訣 **肺痿多涎** 眩小便數而不
欬者肺中冷也甘草乾薑湯溫之甘草炙四兩乾

薑炮二兩水三升煮一升五合分服 張仲景金
匱要 **肺痿久嗽** 涕唾多骨節煩悶寒熱以甘草三

畧 甘草末一錢服 **小兒熱嗽** 甘草二兩豬膽汁浸五
之 廣利方 宿炙研末蜜丸綠豆大

食後薄荷湯下十九 **初生解毒** 小兒初生未可便
名涼膈丸 聖惠方 與味砂蜜只以甘

草一指節長炙碎以水二合煮取一合以綿染點
兒口中可為一規殼當吐出胃中惡汁此後待兒

飢渴更與之令兒智慧無 **初生便閉** 甘草枳殼煨
病出痘稀少 王璆選方 各一錢水半

蓋煎服 **小兒撮口** 發噤用生甘草二錢半水一
全幼心鑑 蓋煎六分溫服令吐痰涎後

以乳汁點兒口 **嬰兒目澀** 月內目閉不開或腫羞
中 金匱玉函 明或出血者名慢肝風

用甘草一截以豬膽汁炙為末每 **小兒遺尿** 草頭
用米泔調少許灌之 幼幼新書 草頭

煎湯夜夜服之 **小兒尿血** 甘草一兩二錢水六合
危氏得效方 煎二合一歲兒一日服

盡 姚和 **小兒羸瘦** 甘草三兩炙焦為末蜜丸綠
衆至寶方 豆大每溫水下五丸日二服

金匱 **大人羸瘦** 甘草三兩炙每旦以小便煮三
玉函 四沸頓服之良 外臺秘要 赤

白痢下

崔宣州衍所傳方用甘草一尺炙劈破以淡漿水蘸水一升半煎取八合服之立效

○梅師方用甘草一兩炙肉豆蔻七個煨剉以水三升煎一升分服

甘草煎濃湯熱漱太陰口瘡

頻吐聖濟總錄

大甘草二寸白礬一栗

集發背癰疽

崔元亮海上集驗方云李北海言此

搗篩末大麥麩九兩和勻取好酥少許入內下沸水搜如餅狀方圓大於瘡一分熱傳腫上以細片

及故紙隔令通風冷則換之已成者膿水自出未成者腫便內消仍當喫黃芪粥為妙○又一法甘

草一大兩木炙搗碎水一大升浸之器上橫一小刀子露一宿平明以物攪令沫出去沫服之但是

瘡腫發背皆甚諸般癰疽一甘草三兩微炙切以酒

效一溶成汁投酒中取出如此九度令一切癰疽病者飲酒至醉寢後即愈也 經驗方

諸發預期服之能消腫逐毒使毒不內攻功效不可具述用大橫文粉草二斤槌碎河水浸一宿

取濃汁再以密絹過銀石器內慢火熬成膏以鹽罐收之每服一二匙無灰酒或白湯下曾服其藥

者亦解之或微利無妨名癰疽秘塞生甘草二錢

國老膏外科精要方 癰疽初起仍令人啞之 直指方些

能疎導下惡乳癰初起仍令人啞之 直指方些

小癰癰發熱時即用粉草節曬乾為末熱酒服一

痘瘡煩渴粉甘草炙苦萋根等分水煎服之甘

下懸癰生於穀道前後初發如松子大漸如蓮子

愈也用橫文甘草一兩四寸截斷以溪澗長流水

一盃河水并水不用以文武火慢慢蘸水炙之自

早至午令水盡為度劈開視之中心水潤乃止細

剉用無灰好酒一小盃煎至一盃溫服次日再服

便可保無虞此藥不能急消過二十日方得消盡

興化守康朝病已破衆醫拱手服此兩劑即合口

乃韶州劉從周方陰頭生瘡蜜煎甘草末頻頻塗

也李迅癰疽方陰頭生瘡之神效千金方

陰下濕癢甘草煎湯日洗三五度古今錄驗代指腫痛

金凍瘡發裂甘草煎湯洗之次以黃連黃蘗黃芩

湯火瘡灼甘草煎蜜塗李樓奇方蠱毒藥毒油浸之年久愈

妙每用嚼嚥或水煎小兒中蠱欲死者甘草半兩

服神妙直指方當吐出牛馬肉毒甘草煎濃汁飲一二升或煎

金匱玉函水飲之即死飲饌中毒未審何物牛急無藥只煎

金匱玉函水葭蓉毒葭蓉葉圓而光有毒函方

吐以甘草煮汁服之即解金匱玉函妙方

黃耆 本經上品

釋名黃芪綱目戴糝本經戴樅別錄又芟草別錄又百

本別錄王孫藥性論○時珍曰耆長也黃耆色黃為

者非矣耆乃著龜之著音尸王孫與牡蒙同名異物

集解別錄曰黃耆生蜀郡山谷白水漢中二月十

甜美今亦難得次用黑水宕昌者色白肌理粗新

者亦甘而溫補又有蠶陵白水者色埋勝蜀中者

而冷補又有赤色者可作膏貼俗方多用道家不

須恭曰今出原州及華原者最良蜀漢不復采用

宜州寧州者亦佳頌曰今河東陝西州郡多有之

寸其葉扶疎作羊齒狀又如蒺藜苗七月中開黃
紫花其實作莢子長寸許八月中米根用其皮折
之如綿謂之綿黃者然有數種有白水者赤水者
木者功用並同而力不及白水者木者短而理橫
今人多以首蒼根假作黃者拆皮亦似綿頗能亂
真但首蒼根堅而脆黃者至柔韌皮微黃褐色肉
中白色此為異耳承曰黃者本出綿上者為良故
名綿黃者非謂其柔韌如綿也今圖經所繪憲州
者地與綿上相隣也好古曰綿上即山西沁州白
水在陝西同州黃者味甘柔軟如綿能令人肥首
蒼根味苦而堅脆俗呼為土黃者能令人瘦用者
宜審嘉謨曰綿上沁州鄉名今有巡檢司白水赤
水二鄉俱屬隴西時珍曰黃者葉似槐葉而微尖
小又似蒺藜葉而微潤大青白色開黃紫花大如
槐花結小尖角長寸許根長二三尺以緊實如箭
籜者為良嫩苗亦可煉淘茹食其子收之十月下
種如種菜
法亦可

修治

數曰凡使勿用木耆草真相似只是生時葉
短并根橫也須去頭上皺皮蒸半日擘細於
槐砧上剉用時珍曰今人但槌扁以蜜水塗炙數
次以熟為度亦有以鹽湯潤透器盛於湯瓶蒸熟
切用者

根氣味甘微温無毒

本經白水者冷補別錄元素曰

氣薄味厚可升可降陰中陽也入手足大陰氣分
又入手少陽足少陰命門之才曰伏苓為之使惡
龜甲白鮮皮主治癰疽久敗瘡排膿止痛大風癩疾五

痔鼠瘻補虛小兒百病

本經婦人子臟風邪氣逐五

臟間惡血補丈夫虛損五勞羸瘦止渴腹痛洩痢

益氣利陰氣

別錄主虛喘腎衰耳聾療寒熱治發背

內補甄助氣壯筋骨長肉補血破癥癖瘰癧癭贅

腸風血崩帶下赤白痢產前後一切病月候不勻

痰嗽頭風熱毒赤目華目治虛勞自汗補肺氣瀉肺

火心火實皮毛益胃氣去肌熱及諸經之痛元主

大陰瘧疾陽維為病苦寒熱督脉為病逆氣裏急

好古

發明弘景曰出隴西者温補出白水者冷補又有赤色者可作膏用消癰腫藏器曰虛而客熱

用白水黃耆虛而客冷用隴西黃耆大明曰黃耆藥中補益呼為羊肉白水耆涼無毒排膿治血

煩悶熱毒骨蒸勞赤水耆涼無毒治血退熱毒餘功並同木耆涼無毒治煩排膿之力微於黃耆退

闕即倍用之元素曰黃耆甘温純陽其用有五諸虛不足一也益元氣二也壯脾胃三也去肌熱

四也排膿止痛活血生血內托陰疽為瘡家聖藥五也又曰補五臟諸虛治脉弦自汗瀉陰火去虛

熱無汗則發之有汗則止之好古曰黃耆治氣虛盜汗并自汗及膚痛是皮表之藥治路血柔脾胃

是中州之藥治傷寒尺脉不至補腎臟元氣是裏藥乃上中下內外三焦之藥也果曰靈樞云衛氣

者所以温分肉而充皮膚肥腠理而司開闔黃耆既補三焦實衛氣與桂同功特比桂甘平不辛熱

為異耳但桂則通血脉能破血而實衛氣耆則益氣也又黃耆與人參甘草三味為除躁熱肌熱之

聖藥脾胃一虛肺氣先絕必用黃耆温分肉益皮毛實腠理不令汗出以益元氣而補三焦震亨曰

黃耆補元氣肥白而多汗者為宜若面黑形實而瘦者服之令人胃滿宜以三拗湯瀉之宗奭曰

防風黃耆世多相須而用唐許胤宗初仕陳為新蔡王外兵參軍時柳太后病風不能言脉沈而口

禁胤宗曰既不能下藥宜湯氣蒸之藥入腠理周
時可瘥乃造黃耆防風湯數斛置於牀下氣如煙
霧其夕便得語也杲曰防風能制黃耆黃耆得防
風其功愈大乃相畏而相使也震亨曰人之口通
乎地鼻通乎天口以養陰鼻以養陽天主清故鼻
不受有形而受無形地主濁故口受有形而兼平
無形柳太后之病不言若以有形之湯緩不及事
今投以二物湯氣滿室則口鼻俱受非智者通神
不可回生也○杲曰小兒外物驚宜用黃連安神
丸鎮心藥若脾胃伏火勞役不足之證及服巴豆之
類胃虛而成慢驚者用益黃理中之藥必傷人命
當於心經中以甘溫補土之源更於脾土中以甘
寒瀉火以酸涼補金使金旺火衰風木自平矣今
立黃耆湯瀉火補金益土為神治之法用炙黃耆
二錢人參一錢炙甘草五分白芍藥五分水一大
盞煎半盞溫服○機曰蕭山魏直著博愛心鑑三
卷言小兒痘瘡惟順逆檢三證順者為吉不用

藥逆者為凶不必用藥惟險乃悔谷之象當以藥
轉危為安宜用保元湯加減主之此方原出東垣
治慢驚土衰火旺之法今借而治痘以其內固營
血外護衛氣滋助陰陽作為膿血其證雖異其理
則同去白芍藥加生薑改名曰保元湯炙黃耆三
錢人參二錢炙甘草一錢生薑一片水煎服之險
證者初出圓暈乾紅少潤也將長光澤頂陷不起
也既出雖起慘色不明也漿行色灰不榮也漿定
光潤不消也漿老濕潤不斂也結痂而胃弱內虛
也痂落而口渴不食也痂後生癰腫也癰腫潰而
斂遲也凡有諸證並宜此湯或加芎藭加官桂加
糯米以助之詳見本書嘉謨曰人參補中黃耆實
表凡內傷脾胃發熱惡寒吐泄怠臥脹滿痞塞神
短脉微者當以人參為君黃耆為臣若表虛自汗
亡陽潰瘍痘疹陰瘡者當以黃
耆為君人參為臣不可執一也

附方舊五小便不通綿黃耆二錢水二盞煎一盞
新九溫服小兒減半總微論

酒疸黃疾

心下懊痛足脛滿小便黃飲酒發赤黑黃斑由大醉當風入水所致黃者二兩

木蘭一兩為末

酒服方

氣虛白濁

黃芪鹽炒半兩伏苓一兩為末

每服一錢白湯

治渴補虛

男子婦人諸虛不足煩悸焦渴面色萎黃不能

飲食或先渴而後發瘡癩或先癰疽而後發渴並

宜常服此藥平補氣血安和臟腑終身可免癰疽

之疾用綿黃耆箭幹者去蘆六兩一半生焙一半

以鹽水潤濕飯上蒸二次焙判粉甘草一兩一兩

生用一半炙黃為末每服二錢白湯點服早晨日

午各一服亦可煎服名黃芪六一湯外科精要

老人悶塞

綿黃耆陳皮去白各半兩為末每服三錢用大麻子合研爛以水濾漿煎至

乳起入白蜜一匙再煎沸調藥空心服甚者不過

二服此藥不冷不熱常服無秘塞之患其效如神

和劑腸風瀉血

黃耆黃連等分為末麩糊丸綠豆局方每服三十丸米飲下孫用和

秘寶 尿血沙淋

補不可忍黃耆人參等分為末以蜜二兩淹炙令盡不令焦點末

食無時以鹽湯下

末類方

吐血不止

黃耆錢半紫

背浮萍五錢為末每服一錢薑蜜水下

聖濟總錄

欬嗽膿血

咽乾乃虛中

涼藥以好黃耆四兩甘草一兩為末每服二錢點湯服

席延賞方

肺癰得吐

黃耆二兩

為末每服二錢水一中盞煎至

聖惠方

甲疽瘡膿

生足趾

六分溫服日三四服

聖惠方

甲疽瘡膿

甲邊赤

肉突出時常舉發者黃耆二兩藺茹一兩醋浸一

宿以豬脂五合微火上煎取二合絞去滓以封瘡

口上日二度其內

胎動不安

自消

外臺秘要

胎動不安

芎藭各一兩糯米十

合水一升煎半升

婦人良方

陰汗濕痒

綿黃耆酒炒為末以

真人濟

痒疽內固

黃耆人參各一兩為末入真龍急方腦一錢用生藕汁和丸綠豆大

本草綱目卷之二十二
每服二十丸溫水下
日日服 本事方

莖葉主治療渴及筋攣癰腫疽瘡錄別

人參 本經上品

釋名人參 音參或黃參 吳音血參 錄別 人街 本經 鬼蓋 本

神草錄別 士精錄地精 廣雅海腴 〇皺面還丹 廣雅 〇

屋易錄云人
漫者漸漬
之義又名人
微亦微漸
之意引紫桃
軒雜綴

人參年深浸漸長成者根如人形有神故謂之人參
漫神草漫字從漫亦浸漸之義漫即浸字後世因
字文繁遂以參星之字代之從簡便爾然承誤日
久亦不能變矣惟張仲景傷寒論尚作漫字別錄
一名人微微乃漫字之訛也其成有階級故曰人
街其草背陽向陰故曰鬼蓋其在五參色黃屬土
而補脾胃生陰血故有黃參血參之名得地之精
靈故有土精地精之名廣五行記云隋文帝時上

黨有人宅後每夜聞人呼聲求之不得去宅一里
許見人參枝葉異常掘之入地五尺得人參一
人體四肢畢備呼聲遂絕觀此則土精之名尤可
證也禮斗威儀云下有人參上有紫氣春秋運斗
樞云搖光星散而為人參人君廢山瀆之利則搖
光不明人參不生觀此則神草之名又可證矣

集解 別錄曰人參生上黨山谷及遼東二月四月
人形者有神 普曰或生邯鄲三月生葉小銳枝黑
莖有毛三月九月采根根有手足面目如人者神

弘景曰上黨在冀州西南今來者形長而黃狀如
防風多潤實而甘俗乃重百濟者形細而堅白氣
味薄於上黨者次用高麗者高麗即是遼東形大
而虛軟不及百濟並不及上黨者其莖一莖直上
四五相對牛花紫色高麗人作人參讚云三極五
葉背陽向陰欲來求我根樹相尋 音賈樹似桐
甚大陰廣則多生采作甚有法今近山亦有但作
之不好恭曰人參見用多是高麗百濟者潞州太

行紫團山所出者謂之紫團參保升曰今心州濟州澤州箕州平州易州檀州幽州媯州并州並出人參蓋其山皆與太行連亘相接故也珣曰新羅國所貢者有手足狀如人形長尺餘以杉木夾定紅絲纏飭之又沙州參短小不堪用頌曰今河東諸州及泰山皆有之又有河北權場及閩中來者名新羅人參俱不及上黨者佳春生苗多於深山背陰近椒漆下濕潤處初生小者三四寸許一極五葉四五年後生兩極五葉未有花莖至十年後生三極年深者生四極各五葉中心生一莖俗名百尺杵三月四月有花細小如粟蓋如絲紫白色秋後結子或七八枚如大豆生青熟紅自落根如人形者神泰山出者葉幹青根白殊別江淮間出一種土人參苗長一二尺葉如匙而小與桔梗相似相對生生五七節根亦如桔梗而柔味極甘美秋生紫花又帶青色春秋采根土人或用之相傳欲試上黨參但使二人同走一含人參一空口度走三五里許其不含人參者必大喘含者氣息自如其人參乃真也宗奭曰上黨者根頗纖長根下垂有及一尺餘者或十岐者其價與銀等稍為難得土人得窠則置板上以新絲絨飭之嘉謀曰紫團參紫人稍扁百濟參白堅且圓名白條參俗名羊角參遼東參黃潤纖長有鬚俗名黃參獨勝高麗參近紫體虛新羅參亞黃味薄肖人形者神其類鷄腿者力洪時珍曰上黨今潞州也民以入參為地方害不復采取今所用者皆是遼參其高麗百濟新羅三國今皆屬於朝鮮矣其參猶來中國互市亦可收子於十月下種如種萊法秋冬采者堅實春夏采者虛軟非地產有虛實也遼參連皮者黃潤色如防風去皮者堅白如粉為者皆以沙參薺芩桔梗根造作亂之沙參體虛無心而味淡薺芩體虛無心桔梗體堅有心而味苦人參體實有心而味甘微帶苦自有多廣偽宋蘇頌闡也其似人形者謂之孩兒參尤多廣偽宋蘇頌圖經本草所繪潞州者三極五葉真人參也其潞州者乃沙參之苗葉心州交州者皆薺芩之苗葉

如其人參乃真也宗奭曰上黨者根頗纖長根下垂有及一尺餘者或十岐者其價與銀等稍為難得土人得窠則置板上以新絲絨飭之嘉謀曰紫團參紫人稍扁百濟參白堅且圓名白條參俗名羊角參遼東參黃潤纖長有鬚俗名黃參獨勝高麗參近紫體虛新羅參亞黃味薄肖人形者神其類鷄腿者力洪時珍曰上黨今潞州也民以入參為地方害不復采取今所用者皆是遼參其高麗百濟新羅三國今皆屬於朝鮮矣其參猶來中國互市亦可收子於十月下種如種萊法秋冬采者堅實春夏采者虛軟非地產有虛實也遼參連皮者黃潤色如防風去皮者堅白如粉為者皆以沙參薺芩桔梗根造作亂之沙參體虛無心而味淡薺芩體虛無心桔梗體堅有心而味苦人參體實有心而味甘微帶苦自有多廣偽宋蘇頌闡也其似人形者謂之孩兒參尤多廣偽宋蘇頌圖經本草所繪潞州者三極五葉真人參也其潞州者乃沙參之苗葉心州交州者皆薺芩之苗葉

其所云江淮土人參者亦薺芫也並失之詳審今
路州者尚不可得則他處者尤不足信矣近又有
薄夫以人參完浸取汁自啜乃晒乾復售謂之湯
參全不任用不可不察考月池翁諱言聞字子郁
銜太醫吏目嘗著人參傳上下卷甚詳

修治弘景曰人參易蛀唯納新器中密封可經
年不壞炳曰人參頻見風日則易蛀惟用盛

過麻油瓦罐泡淨焙乾入華陰細辛與參相間收
之密封可留經年一法用淋過竈灰晒乾罐收亦
可李言聞曰人參生時背陽故不喜見風日凡生
用宜咬咀熟用宜隔紙焙之或醇酒潤透咬咀焙

熟用並
忌鐵器

根氣味甘微寒無毒別錄曰微温普曰神農小寒
桐君雷公苦黃帝岐伯甘無

毒元素曰性温味甘微苦氣味俱薄浮而升陽中
之陽也又曰陽中微陰○之才曰伏苓馬蘭為之

使惡溲疏鹵鹹反荜藜蘆一云畏五靈脂惡皂莢黑
豆動紫石英元素曰人參得升麻引用補上焦之

元氣瀉肺中之火得伏苓引用補下焦之元氣瀉
腎中之火得麥門冬則生脉得乾薑則補氣杲曰

得黃耆甘草乃甘温除大熱瀉陰火補元氣又為
瘡家聖藥震亨曰人參入手太陰與藜蘆相反服

參一兩入藜蘆一錢其功盡廢也言聞曰東垣李
氏理脾胃瀉陰火交泰丸內用人參皂莢是惡而

不惡也古方療月閉四物湯加人參五靈脂是畏
而不畏也又療痰在胃膈以人參藜蘆同用而取

微妙是激其怒性也此皆精
與非達權衡者不能知主治補五臟安精神

定魂魄止驚悸除邪氣明目開心益智久服輕身
延年本經療腸胃中冷心腹鼓痛胃脅逆滿霍亂吐
逆調中止消渴通血脉補堅積令人不忘別錄主五

勞七傷虛損痰弱止嘔噦補五臟六腑保中守神

消胸中痰治肺痿及癰疾冷氣逆上傷寒不下食

凡虛而多夢紛紜者加之甄權止煩躁變酸水李珣消

食開胃調中治氣殺金石藥毒大明治肺胃陽氣不

足肺氣虛促短氣少氣補中緩中瀉心肺脾胃中

火邪止渴生津液元素治男婦一切虛證發熱自汗

眩運頭痛反胃吐食痰瘧滑瀉久痢小便頻數淋

瀝勞倦內傷中風中暑痿痺吐血嗽血下血血淋

血崩胎前產後諸病時珍

發明弘景曰人參為藥切要與甘草同功杲曰人

皆肝精自生而形自盛肺主諸氣故也張仲景云

病人汗後身熱亡血脈沉遲者下痢身涼脈微血

虛者並加人參古人血脫者益氣蓋血不自生須

得生陽氣之藥乃生陽生則陰長血乃旺也若單

用補血藥血無由而生矣素問言無陽則陰無以

生無陰則陽無以化故補氣須用人參血虛者亦

須用之本草十劑云補可去弱人參羊肉之屬是

也蓋人參補氣羊肉補形形氣者有無之象也好

古曰潔古老人言以沙參代人參取其味甘也然

人參補五臟亦須各用本臟藥相佐使引之言聞曰

人參生用氣涼熟用氣溫味甘補陽微苦補陰氣

主生物本乎天味主成物本乎地氣味生成陰陽

之造化也涼者高秋清肅之氣天之陰也其性降

溫者陽春生發之氣天之陽也其性升存者濕土

化成之味地之陽也其性浮微苦者火土相生之

味地之陰也其性沈人參氣味俱薄氣之薄者生降熟升味之薄者生升熟降如土虛火旺之病則宜生參涼薄之氣以瀉火而補土是純用其氣也脾虛肺怯之病則宜熟參甘溫之味以補土而生金是純用其味也東垣以相火乘脾身熱而煩氣高而喘頭痛而渴脉洪而大者用黃蘗佐人參孫真人治夏月熱傷元氣人汗大泄欲成痿厥用生脉散以瀉熱火而救金水君以人參之甘寒瀉火而補元氣臣以麥門冬之苦甘寒清金而滋水源佐以五味子之酸溫生腎津而收耗氣此皆補天元之真氣非補熱火也白飛霞云人參鍊膏服回元氣於無何有之鄉凡病後氣虛及肺虛嗽者並宜之若氣虛有火者合天門冬膏對服之

正誤

數曰夏月少使人參發心痰之患好占曰人補之肺受火邪則反傷肺宜以沙參代之王綸曰斤酒色過度損肺腎真陰陰虛火動勞嗽吐血

傷

欬血等證勿用之蓋人參入手太陰能補火故肺受火邪者忌之若誤服參者甘溫之劑則病日增服之過多則死不可治蓋甘溫助氣氣屬陽陽旺則陰愈消惟宜若甘寒之藥生血降火世人不知往往服參者為補而死者多矣○言聞曰孫真人云夏月服生脉散清暑益氣湯乃三伏瀉火益金之聖藥而雷斅反謂發心痰久患非矣痰乃臍旁積氣非心病也人參能養正破堅積豈有發痰之理觀張仲景治腹中寒氣上衝有頭足上下痛不可觸近嘔不能食者用大建中湯可知矣又海藏王好古言人參補陽泄陰肺寒宜用肺熱不宜用節齋王綸因而和之謂參者能補肺火陰虛火動失血諸病多服必死二家之說皆偏矣夫人參能補元陽生陰血而瀉陰火東垣李氏之說也明矣仲景張氏言亡血虛者並加人參又言肺寒者去人參加乾薑無令氣壅丹溪朱氏亦言虛火可補參耆之屬實火可瀉芩連之屬二家不察三氏之

精微而謂人參補火謬哉夫火與元氣不兩立元氣勝則邪火退人參既補元氣而又補邪火是反復之小人矣何以與甘草茶本謂之四君子耶雖然三家之言不可盡廢也惟其語有滯故守之者泥而執一遂視人參如蛇蝎則不可也凡人面白面黃面青驚悸者皆脾肺腎氣不足可用也面赤面黑者氣壯神強不可用也脉之浮而芤濡虛大遲緩無力沉而遲濇弱細結代無力者皆虛而不足可用也若弦長緊實滑數有力者皆火鬱內實不可用也潔古謂喘嗽勿用者痰實氣壅之喘也若腎虛氣短喘促者必用也仲景謂肺寒而欬勿用者寒束熱邪壅鬱在肺之欬也若自汗惡寒而欬者必用也東垣謂久病鬱熱在肺勿用者乃火鬱于內宜發不宜補也若肺虛火旺氣短自汗者必用也丹溪言諸痛不可驟用者乃邪氣方銳宜散不宜補也若裏虛吐利及久病胃弱虛痛喜按者必用也節齋謂陰虛火旺勿用者乃血虛火亢能食脉弦而數涼之則傷胃温之則傷肺不受補

者也若自汗氣短肢寒脉虛者必用也如此詳審則人參之可用不可用思過半矣机曰節齋王綸之說本於海藏王好古但綸又過於矯激丹溪言虛火可補須用參芪又云陰虛潮熱喘嗽吐血盜汗等證四物加人參黃蘗知母又云好色之人肺腎受傷欬嗽不愈瓊玉膏主之又云肺腎虛極者獨參膏主之是知陰虛勞瘵之證未嘗不用人參也節齋私淑丹溪者也而乃相反如此斯言一出印定後人眼目凡遇前證不問病之宜用不宜輒舉以藉口致使良工掣肘惟求免夫病家之怨病家亦以此說橫之胃中甘受苦寒雖至上嘔下泄去死不遠亦不悟也古今治勞莫過於葛可久其獨參湯保真湯何嘗廢人參而不用耶節齋之說誠未之深思也楊起曰人參功載本草人所共知近因病者吝財薄醫醫復算本惜費不肯用參療病以致輕者至重重者至危然有肺寒肺熱中滿血虛四證只宜散寒消熱消脹補營不用人參其說近是殊不知各加人參在內護持元氣力助羣

藥其功更捷若曰氣無補法則謬矣古方治肺寒以温肺湯肺熱以清肺湯中滿以分消湯血虛以養營湯皆有人參在焉所謂邪之所轉其氣必虛又曰養正邪自除陽旺則生陰血貴在配合得宜尔庸醫每謂人參不可輕用誠哉庸也好生君子不可輕命薄醫醫亦不可計利不用書此奉勉幸勿曰迂

附方

舊九新六十八

人參膏

用人參十兩細切以活水二

十盞浸透入銀石器內桑柴火緩緩煎取十盞濾汁再以水十盞煎取五盞與前汁合煎成膏瓶收隨病作湯使丹溪云多慾之人腎氣衰憊欬嗽不止用生薑橘皮煎湯化膏服之浦江鄭兄五月患痢又犯房室忽發昏運不知人事手撒目眩自汗如雨喉中痰鳴如拽鋸聲小便遺失脉大無倫此陰虧陽絕之證也予令急煎大料人參膏仍與灸氣海十八壯右手能動再三壯唇口微動遂與膏服一盞半夜後服三盞眼能

動盡三斤方能言而索粥盡五斤而痢止至十斤而全安若作風治則誤矣一人背疽服內托十宣藥已多膿出作嘔發熱六脉沉數有力此潰瘍所忌也遂與大料人參膏入竹瀝飲之參盡一十六斤竹伐百餘竿而安後經旬餘值大風拔木磨起有膿中有紅線一道過肩胛抵右肋予曰急作參膏以芎歸橘皮作湯入竹瀝薑汁飲之盡三斤而瘡潰調理乃安若癰疽潰後氣血俱虛嘔逆不食變證不一者以參耆歸木等分煎膏服之最妙治中湯頌曰張仲景治胃結胃脘滿脇下逆氣捨心治中湯主之即理中湯人參朮乾薑甘草各三兩四味以水八升煮三升每服一升日三服隨證加減此方自晉宋以後至唐名醫治心腹病者無不用之或作湯或蜜丸或為散皆有奇效胡洽居士治霍亂謂之温中湯陶隱居百一方云霍亂餘藥乃或難求而治中方四順湯厚朴湯不可暫缺常須預合自隨也唐石泉公王方慶云數方不惟霍亂可醫諸病皆療也四

順湯用人參甘草乾薑附子炮各二兩水六升煎二升半分四服

四君子湯治脾虛不思飲食諸病氣虛者以此為主

人參二錢白伏苓一錢炙甘草五分薑三片棗一枚

水二鍾煎一鍾食前溫服

開胃化痰不思飲食不

隨證加減和劑局方

人參焙二兩半夏薑汁浸焙五錢為末飛羅麩作

糊丸綠豆大食後薑湯下三五九日三服聖惠

方加陳橘皮五錢

胃寒氣滿不能傳化易飢不能食

半錢生薑二錢水七合煎二合鷄子

清一枚打轉空心服之聖濟總錄

脾胃虛弱不

飲食生薑半斤取汁白蜜十兩

銀鍋煎成膏每米飲調服一匙

普濟方

胃虛

惡心或嘔吐有痰人參一兩水二盞煎一盞入竹

尤宜瀝一盞薑汁三匙食遠溫服以知為度老人

胃寒嘔惡不能腐熟水穀食即嘔吐人參

簡便方

生薑三片水二盞煎

一盞溫服

反胃嘔吐飲食入口即吐因

黨人參三大兩拍破水一大升煮取四合熱服日

再兼以人參汁八粟米雞子白薤白煮粥與噉李

直方司勳於漢南患此兩月餘諸方不瘥遂與此

方當時便定後十餘日遂入京師絳每與名醫論

此藥難可為傳也

食入即吐人參半夏湯用人參

李絳兵部手集

生薑十片水一斗以杓揚二百四十遍取三升

入白蜜三合煮一升半分服

張仲景金匱方

霍亂吐瀉不止

亂嘔惡人參二兩水一盞半煎汁一盞入雞子白

一枚再煎溫服一加丁香

衛生家寶方

霍亂煩悶人參五錢桂心半錢水

聖惠方

霍亂吐瀉

人參二兩橘皮三兩生薑一兩水

六升煮三升分三服

聖濟總錄

妊娠吐水

不能飲食人參乾薑炮等分為末以生地黃汁

和丸梧子大每服五十九丸米湯下

和劑局方

陽

本

草

綱

目

草

部

卷之十一

六

虛氣喘

自汗盜汗氣短頭暈人參五錢熟附子一兩分作四帖每帖以生薑十片流水二盞

煎一盞食遠溫服

喘急欲絕

上氣鳴息者人參末湯服方寸七日五六服效

肘後

產後發喘

乃血入肺竅危症也人參末一兩蘇木二兩水二盞煮汁一盞調參

末服神效

產後血運

人參一兩紫蘇半兩以童尿酒三合煎服醫方摘要

產後不語

人參石菖蒲石蓮肉等分每服五錢水煎服婦人良方

產後諸虛

發熱自汗人參當歸等分為末用豬腰子一個去膜切小片以水三升糯米半合葱白二莖煮米熟

取汁一盞入藥煎至八分食前溫服赤類方

產後秘塞

出血多以人參麻子仁枳殼麩

炒為末煉蜜丸梧子大每服五十丸米飲下濟生方

橫生倒產

人參末乳錢丹砂末五分研勻雞子白一枚入生薑自然汁三匙攪勻冷服即母子俱安神效此施漢卿方也

婦人良方

開心益智

人參末一兩鍊成積豬肥肪十兩至百日耳日聰明骨髓充盈肌膚潤澤

日記千言兼去風熱痰病千金方

聞雷即昏

一小時七歲聞雷即昏不知人事此氣怯也以

人參當歸麥門冬各二兩五味子五錢水一斗煎汁五升再以水五升煎滓取汁二升合煎成膏每

服三匙白湯化下服盡一斤自後聞雷自若矣

楊起簡便方

忽喘悶絕

方見大

離魂異疾

有人臥則覺

樣無別但不語蓋人臥則魂歸于肝此由肝虛邪

襲魂不歸舍病名曰離魂用人參龍齒赤伏苓各一錢水一盞煎半盞調飛過朱砂末一錢睡時服

益怪證

怔忡自汗

心氣不足也人參子兩當歸半

奇疾方煮至一盞半取細子細切人參歸同煎至八分空心喫腰子以汁送下其滓焙乾為末以山藥末作

糊丸綠豆大每服五十九食遠棗湯下不過兩服
即愈此昆山神濟大師方也加乳香二錢王

選方一**心下結氣**凡心下硬按之則無常覺膨滿
由思慮過多氣不以時而行則結滯謂之結氣人

參一兩橘皮去白四兩為末煉蜜丸梧子大每米
飲下五六十分**房後困倦**人參七錢陳皮一錢水一

再服千金不傳**虛勞發熱**愚魯湯用上黨人參銀
趙永菴方

枚生薑三兩水一鍾半煎七分食遠**肺熱聲啞**人
溫服日再服以愈為度奇效良方

二兩訶子一兩為末**肺虛久欬**人參末二兩鹿角
嚼燕丹溪摘玄膠炙研一兩每服

三錢用薄荷或湯一盞葱少許入銚子煎一二沸
傾入盞內遇欬時溫呷三五口甚加食療本草

止嗽化痰人參末一兩明礬二兩以醋醋二升熬
一丸放舌下其嗽即止發熱自汗吐紅脈

止痰自消簡便方**小兒喘欬**虛無力者人參天
花粉等分每服半錢蜜水欬喘上氣喘

調下以瘥為度**喘欬嗽血**急嗽血吐血
脈無力者人參末每服三錢雞子清調之五更初

服便睡去枕仰臥只一服愈年深者再服咯血者
服盡一兩甚好一方以烏雞子水磨于遍自然化

作水調藥尤妙忌醋鹹腥醬麪鮮醉飽將息乃佳
沈存中**欬嗽吐血**人參黃耆飛羅麪各一兩百合

靈苑方**欬嗽吐血**五錢為末水丸梧子大每服五
十丸食前茅根湯下○朱氏集驗方用人參乳香

辰砂等分為末烏梅肉和丸彈子大每白湯化下
一丸日**虛勞吐血**甚者先以十散止之其人必

一服**虛勞吐血**困倦法當補陽生陰獨參湯主
之好人參一兩肥棗五枚水二鍾煎一鍾服熟睡

一覺即減五六繼服調理藥葛可久十藥神書
吐血下血因七情所感酒色內傷氣血妄行口鼻

俱出心肺脈破血如涌泉須臾不救用
吐血下血

吐血下血

吐血下血

人參焙側柏葉蒸焙荆芥穗燒存性各五錢為末
用二錢入飛羅麩二錢以新泔水調如稀糊服少
頃再啜一服立止
衄血不止 人參柳枝寒食采者
華陀中藏經

東流水服日三服無柳枝
用蓮子心 聖濟總錄
齒縫出血 人參赤伏苓
錢水一鍾煎七分食前溫服日再蘇東坡得此自
謂神奇後生小子多患此病予累試之緊如所言

談楚翁
陰虛尿血 人參焙黃耆鹽水炙等分為末
試效方 用紅皮大蘿蔔一枚切作四片
以蜜二兩將蘿蔔逐片蘸藥食之仍以鹽湯送下以

蜜盡為度每用一片蘸藥食之仍以鹽湯送下以
瘥為度
沙淋石淋 上方同
三四服 ○ 集驗用人參苦蕒根等分生研為末煉

蜜丸梧子大每服百丸食前麥門冬湯下日二服
以愈為度名玉壺丸忌酒麪炙燥 ○ 鄭氏家傳消
渴方人參一兩粉草二兩以雄豬膽汁浸炙腦子

半錢為末蜜丸芡子大每嚼一丸冷水下 ○ 聖
總錄用人參一兩葛粉二兩為末發時以燻豬湯
一升入藥三錢蜜二兩慢火熬至三合狀如黑饅
以瓶收之每夜以一匙含嚙不過三服取效也

虛癘發熱 人參二錢二分雄黃五錢為末端午日
吞下七丸發前再服忌諸般熱物立
效一方加神麩等分 丹溪纂要
冷痢厥逆 六

沉香十五粒梗米一撮水二盞煎七分空心溫服
經方
下痢禁口 人參蓮肉各三錢以井華水二盞
連三錢 經

驗良選方
老人虛痢 不止不能飲食上黨人參
為末每服方寸匕米湯調
下日三服 十便良方

傷寒壞證 凡傷寒時疫
幼妊婦誤服藥餌困重垂死脉沉伏不省人事七
日以後皆可服之日不失一此名奪命散又名復

傷寒壞證 凡傷寒時疫
幼妊婦誤服藥餌困重垂死脉沉伏不省人事七
日以後皆可服之日不失一此名奪命散又名復

傷寒壞證 凡傷寒時疫
幼妊婦誤服藥餌困重垂死脉沉伏不省人事七
日以後皆可服之日不失一此名奪命散又名復

傷寒壞證 凡傷寒時疫
幼妊婦誤服藥餌困重垂死脉沉伏不省人事七
日以後皆可服之日不失一此名奪命散又名復

傷寒壞證 凡傷寒時疫
幼妊婦誤服藥餌困重垂死脉沉伏不省人事七
日以後皆可服之日不失一此名奪命散又名復

傷寒壞證 凡傷寒時疫
幼妊婦誤服藥餌困重垂死脉沉伏不省人事七
日以後皆可服之日不失一此名奪命散又名復

傷寒壞證 凡傷寒時疫
幼妊婦誤服藥餌困重垂死脉沉伏不省人事七
日以後皆可服之日不失一此名奪命散又名復

傷寒壞證 凡傷寒時疫
幼妊婦誤服藥餌困重垂死脉沉伏不省人事七
日以後皆可服之日不失一此名奪命散又名復

傷寒壞證 凡傷寒時疫
幼妊婦誤服藥餌困重垂死脉沉伏不省人事七
日以後皆可服之日不失一此名奪命散又名復

脉湯人參一兩水二鍾緊火煎一鍾以井水浸冷服之少頃鼻梁有汗出脉復立瘥蘇韜光侍郎云用此救數十人予作清流宰縣倅申屠行輔之子婦患時疫三十餘日已成壞病令服此藥而安

王璆百傷寒厥逆此陰極發躁也無憂散用人參

半兩水一鍾煎七分調牛膽南夾陰傷寒先因慾

寒邪陽衰陰盛六脉沉伏小腹絞痛四肢逆冷嘔吐清水不假此藥無以回陽人參乾薑炮各一兩

生附子一枚破作八片水四升半煎一升筋骨風

痛人參四兩酒浸三日晒乾土伏苓一斤山慈姑一兩為末煉蜜丸梧子大每服一百丸食前米

湯下小兒風癇未以猴猪心和血丸綠豆大每

服五十九丸金銀湯下十日二脾虛慢驚黃耆湯見

服大有神效衛生寶鑑

下痘疹險證保元湯見黃驚後瞳斜小兒驚後瞳

參阿膠糯米炒成珠各一錢水一盞煎小兒脾風

七分温服日再服愈乃止效直指方

多因人參冬瓜仁各半兩南星一兩漿水煮過酒

為末每用一錢水半錢三分温服本事方

毒目盲一人形實好飲熱酒忽病目盲而脉瀼此

木更湯調人參末一錢服次日鼻及兩掌皆紫黑

此滯血行矣再以四物湯加蘇木桃仁紅花陳皮

調人參末服數日酒毒生疽一婦嗜酒胃生一疽

而愈丹溪纂要狗咬風傷腫痛

參酒炒大黃等分為末薑湯服一狗咬風傷人參

枸杞汁淋之內喫羊腎粥
十日愈
危氏得效方
氣奔忤疾
方見
虎杖

蘆氣味苦温無毒主治吐虛勞痰飲
時珍

發明
吳綬曰人弱者以人參蘆代瓜蒂震亨曰人參入手太陰補陽中之陰蘆則反能瀉太陰

之陽亦如麻黃苗能發汗根則止汗穀屬金而糠之性熱麥屬陽而楚之性涼先儒謂物物具一太

極學者可不觸類而長之乎
女子性躁味厚暑月因怒而病呃每作則舉身跳動昏冒不知人其

形氣俱實乃痰因怒鬱氣不得降非吐不可遂以人參蘆半兩逆流水一盞半煎一大盃飲之大吐

頑痰數盃大汗昏睡一日而安又一人作勞發瘧服瘧藥變為熱病舌短痰嗽六脉洪數而滑此痰

蓄胸中非吐不愈以參蘆湯加竹瀝二服湧出膠痰三塊次與人參黃耆當歸煎服半月乃安

沙參
本經上品
校正
併入別錄有名未用部羊乳

白參
吳普
知母
別錄
羊乳
別錄
羊婆奶
綱目
鈴兒草
錄

虎鬚
別錄
苦心
弘景曰此與人參玄參丹參苦參是為五參其形不盡相類而生療頗同故皆有參名

又有紫參乃牡蒙也時珍曰沙參白色宜於沙地故名其根多白汁僅人呼為羊婆奶別錄有名未

用羊乳即此也此物無心味淡而別錄一名苦心又與知母同名不知所

謂也鈴兒草象花形也

集解
二月八月采根暴乾又曰羊乳一名地黃三月采立夏後母死恭曰出華山者為善普曰二月

生苗如葵葉青色根白實如芥根大如蕪菁三月采弘景曰今出近道叢生葉似枸杞根白實者佳

保昇曰其根若葵根其花白色頌曰今淄齊潞隨江淮荆湖州郡皆有之苗長一二尺以來叢生屋

壁間葉似枸杞而有叉丫七月開紫花根如葵根

大如指許赤黃色中正白實者佳二月八月采根而土生者葉有細有大花白瓣上仍有白粘此為小異藏器曰羊乳根如薺苳而圓大小如拳上有角節折之有白汁人取根當薺苳苗作蔓折之有白汁時珍曰沙參處處山原有之二月生苗葉如初生小葵葉而團扁不光八九月抽莖高一二尺莖上之葉則尖長如枸杞葉而小有細齒秋月葉間開小紫花長二三分狀如鈴鐸五出白蕊亦有白花者並結實大如冬青實中有細子霜後苗枯其根生沙地者長尺餘大一虎口黃土地者則短而小根莖皆有白汁八九月采者白而實春月采者微黃而虛小人亦往往繫蒸壓實以亂人參但體輕鬆味淡而短耳

根氣味苦微寒無毒

別錄曰羊乳溫無毒普曰沙參岐伯鹹神農黃帝扁鵲無毒李當之大寒好古曰甘微苦之木曰惡防已反藜蘆**主治**血結驚氣除寒

熱補中益肺氣

本經

療腎痺心腹痛結熱邪氣頭痛

皮間邪熱安五臟久服利人又云羊乳主頭腫痛

益氣長肌肉

別錄

去皮膚肌浮風疝氣下墜治常欲眠

養肝氣宣五臟風氣

甄權

補虛止驚煩益心肺并一

切惡瘡疥癬及身癢排膿消腫毒大明清肺火治久

欬肺痿

時珍

發明

元素曰肺寒者用人參肺熱者用沙參代之取其味甘也好古曰沙參味甘微苦厥陰本

經之藥又為脾經氣分藥微苦補陰甘則補陽故索古取沙參代人參蓋人參性溫補五臟之陽沙參性寒補五臟之陰雖云補五臟亦須各用本臟藥相佐使隨所引而相輔之可也時珍曰人參甘

苦温其體重實專補脾胃元氣因而益肺與腎故
內傷元氣者宜之沙參甘淡而寒其體輕虛專補
肺氣因而益脾與腎故金能受火尅者宜之一
補陽而生陰一補陰而制陽不可不辨之也

附方 舊一肺熱欬嗽 沙參半兩水煎服 卒得疝氣
新二 小腹及陰中相引痛如絞白汗出欲死者沙
參搗篩為末酒服方寸匕立瘥 肘後方 婦人

白帶 多因七情內傷或下元虛冷所致沙參
為末每服二錢米飲調下 證治要訣

齊菴 音齊尼並上聲 校正 併入圖
○別錄中品

釋名杏參 圖 杏葉沙參 救 菴菴 菴音底 甜桔梗 綱
根如沙參而葉如杏故河南人呼為杏葉沙參蘇

白麩根 救 苗名隱忍 時珍曰齊菴多汁有濟菴之
根如沙參而葉如杏故河南人呼為杏葉沙參蘇

集解 弘景曰齊菴根莖都似人參而葉小異根味
甜絕能殺毒以其與毒藥共處毒皆自然歇

不正入方家用也又曰魏文帝言齊菴亂入參即
此也齊菴葉甚似桔梗但葉下光明滑澤無毛為

異又不如人參相對耳恭曰人參苗似五加而潤
短莖圓有三四椹椹頭有五葉陶引齊菴亂入參

誤矣且齊菴桔梗又有葉差互者亦有葉三四對
者皆一莖直上葉既相亂惟以根有心為別爾頌

曰今川蜀江浙皆有之春生苗莖都似人參而小
異根似桔梗但無心為異潤州陝州尤多人家收

以為果或作脯啖味甚甘美無可寄遠二月八月
采根暴乾承曰今人多以蒸過壓扁亂人參但味

淡爾宗奭曰陶以根言故云齊菴亂人參蘇以苗
言故以陶為誤也机曰齊菴苗莖與桔梗相似其

根與人參相亂今言苗莖都似人參近於誤也當
以人參齊菴桔梗三註參看自明矣時珍曰齊菴

本草綱目草部 卷之二十二 齊菴

也隱忍說見下文

菴也郭璞云即齊菴

也隱忍說見下文

也隱忍說見下文

也隱忍說見下文

一苗似桔梗根似沙參故姦商往往以沙參齊菀通亂人參蘇頌圖經所謂杏參

周憲王救荒本草所謂杏葉沙參皆此齊菀也圖經云杏參生淄州田野根如小菜根土人五月采

苗葉治欬嗽上氣救荒本草云杏葉沙參一名白麩根苗高一二尺莖色清白葉似杏葉而小微尖

而背白邊有叉牙杪間開五瓣白盤子花根形如野胡蘿蔔頗肥皮色灰黝中間白毛味甜微寒亦

有開碧花者嫩苗燻熟水淘油鹽拌食根換水煮亦可食人以蜜煎充果又陶弘景註桔梗言其葉

名隱忍可煮食之治蠱毒謹按爾雅云莠隱忍也郭璞註云似蘇有色江東人藏以為菹亦可食

葛洪肘後方云隱忍草苗似桔梗人皆食之搗汁飲治蠱毒據此則隱忍非桔梗乃齊菀苗也齊菀

苗甘可食桔梗苗苦不可食尤為可證神農本草經無齊菀止有桔梗一名齊菀至別錄始出齊菀蓋

齊菀桔梗乃一類有甜苦二種則其苗亦可呼為隱忍也

根氣味甘寒無毒主治解百藥毒別錄殺蠱毒治

蠱咬熱狂溫疾署毒箭明大利肺氣和中明目止痛

蒸切作羹粥食或作齏菹食穀食之壓丹石發動

孟主欬嗽消渴強中瘡毒丁腫辟沙蟲短狐毒時珍

發明時珍曰齊菀寒而利肺甘而解毒乃良品也而世不知用惜哉按葛洪肘後方云一藥而

兼解衆毒者惟齊菀汁濃飲二升或煮嚼之亦可作散服此藥在諸藥中毒皆自解也又張鷟朝野

僉載云各醫言虎中藥箭食清泥而解野豬中藥箭底齊菀而食物猶知解毒何况人乎又孫思邈

千金方治強中為病莖長興盛不交精出消渴之後發為癰疽有齊菀丸豬腎齊菀湯方此皆本草

所未及者然亦取其解熱解毒之功爾無他義

本草綱目卷之二十二

附方

舊四強中消渴

豬腎薺苳湯治強中之病莖

之後即發癰疽皆由恣意色慾或餌金石所致宜

此以制腎中熱也用豬腎一具薺苳石膏各三兩

人參伏苓磁石知母葛根黃芩栝樓根甘草各二

兩黑大豆一升水一斗半先煮豬腎大豆取汁一

斗去滓下藥再煮三升分三服後人名為石子薺

苳湯○又薺苳丸用薺苳大豆伏神磁石苦萋根

熟地黃地骨皮玄參石斛鹿茸各一兩人參沉香

各半兩為末以豬肚治淨煮爛杵和丸梧子大每

服七十九空心鹽丁瘡腫毒生薺苳根搗汁服一

湯下並千金方

度千面上疔胞薺苳肉桂各一兩為末每用方

金翼聖濟總錄解諸蠱毒薺苳根搗末飲服方寸七

瘰癧解諸蠱毒立瘥陳延之小品方解鉤

吻毒八兩水六升煮取三升每服五合日五服

仲景金匱玉函解五石毒薺苳生搗汁多服之

隱忍葉氣味甘苦寒無毒主治蠱毒腹痛面目青

黃林露骨立煮汁一二升飲時主腹臍風壅欬嗽

上氣蘇頌

桔梗本經下品

釋名白藥

別錄梗草

別錄薺苳

本經時珍曰此草之根

本草一名利如一名符扈一名房圖方書並無見

蓋亦梗詞爾桔梗薺苳乃一類有甜苦二種故本

經桔梗一名薺苳而今俗呼薺苳為甜桔梗也至

別錄始出薺苳條分為二物然其性味功用皆不

同當以別錄為是

集解

別錄曰桔梗生嵩高山谷及宛句二月采根

生苗弘景曰近道處處有二三月生苗可煮食之

桔梗療蠱毒甚驗俗方用此乃名薺苳今別有

薺苳能解藥毒可亂人參葉甚相似但薺苳葉下

光明滑澤無毛為異葉生又不如人參相對耳恭

曰薺苳桔梗葉有差互者亦有葉三四對者皆一

莖直上葉既相亂惟以根有心為別耳頌曰今在

處有之根如指大黃白色春生苗莖高尺餘葉似

杏葉而長隋四葉相對而生嫩時亦可煮食夏開

小花紫碧色頗似牽牛花秋後結子八月采根其

根有心若無心者為薺苳關中所出桔梗根黃皮

似蜀葵根莖細青色

葉小青似菊葉也

根修治敷曰凡使勿用未梗真似桔梗只是咬之

腥澀不堪凡用桔梗須去頭上尖硬二三

分已來并兩畔附枝於塊粘上細剉用生百合搗

膏投水中浸一伏時濾出緩火熬令乾用每桔梗

四兩用百合二兩五錢時珍曰今但剉

去浮皮米泔水浸一夜切片微炒用

氣味辛微温有小毒普曰神農醫和苦無毒黃帝

李當之大寒權曰苦辛時珍曰當以苦辛平為是

之才曰節皮為之使畏白及龍膽草忌豬肉得牡

蠣遠志療恚怒得消石石膏療傷寒白粥解其簽

味時珍曰伏砒徐之才所云節皮不知何物也

主治曾脅痛如刀刺腹滿腸鳴幽幽驚恐悸氣本

利五臟腸胃補血氣除寒熱風痺温中消穀療喉

咽痛下蠱毒別錄治下痢破血積氣消聚痰涎去肺

熱氣促嗽逆除腹中冷痛主中惡及小兒驚癇甄

下一切氣止霍亂轉筋心腹脹痛補五勞養氣除

權

甄

邪辟温破癥瘕肺癰養血排膿補內漏及喉痺大明

利竅除肺部風熱清利頭目咽嗑胃膈滯氣及痛

除鼻塞元治寒嘔李主口舌生瘡赤目腫痛時

發明好古曰桔梗氣微温味苦辛味厚氣輕陽中

之陰升也入手大陰肺經氣分及足少陰經

經與甘草同行為舟楫之劑如大黃苦泄峻下之

藥欲引至胃中至高之分成功須用辛甘之劑升

之譬如鐵石入江非舟楫不載所以諸藥有此一

味不能下沈也時珍曰朱肱活人書治胃中痞滿

不痛用桔梗枳殼取其通肺利膈下氣也張仲景

傷寒論治寒實結胃用桔梗貝母巴豆取其温中

消穀破積也又治肺癰唾膿用桔梗甘草取其苦

辛清肺甘温瀉火又能排膿血補內漏也其治少

陰證二三日咽痛亦用桔梗甘草取其苦辛散寒

甘平除熱合而用之能調寒熱也後人易名曰桔

湯通治咽喉口舌諸病宋仁宗加荆芥防風連翹

遂名如聖湯極言其驗也按王好古醫壘元戎載

之頗詳云夫音加訶子聲不出加半夏上氣加陳

皮涎嗽加知母貝母欬渴加五味子酒毒加葛根

少氣加人參嘔加半夏生薑唾膿血加紫苑肺痿

加阿膠胃膈不利加枳殼心胸痛滿加枳實因赤

加卮子大黃面腫加伏苓膚痛加黃耆發斑加防

風荆芥疫毒加鼠粘子大黃不得眠加卮子震亨

曰乾欬嗽乃痰火之邪鬱在肺中宜苦梗以開之

痢疾腹痛乃肺金之氣鬱在大腸亦宜苦梗開之

後用痢藥此藥能開提氣血故氣藥中宜用之

附方舊十胃滿不痛桔梗枳殼等分水二鍾煎傷

寒腹脹陰陽不和也桔梗半夏湯王之桔梗半夏

南陽活人書痰嗽喘急桔梗一兩半為末用童子小便

半升煎四合去滓温服簡要

濟衆肺癰欬嗽胃滿振寒脉數咽乾不渴時出濁唾腥臭久久吐膿如粳米粥者桔

梗湯主之桔梗一兩甘草二兩水三升煮一升分溫再服朝暮吐膿血則瘥

喉痺毒氣桔梗二兩水三升煮一升分服少陰咽痛三日

咽痛者可與甘草湯不瘥者與桔梗湯主之桔梗一兩甘草二兩水三升煮一升分服

寒論口舌生瘡方同齒惡腫痛為末服永類方

槽風痛牙根腫痛桔梗為末棗瓢和丸阜子大綿裹咬之仍以荆芥湯漱之

疳臭爛桔梗茵香等分燒研衛生易簡方肝風眼黑目睛痛肝風盛也桔

梗丸主之桔梗一斤黑牽牛頭末三兩為末蜜丸梧子大每服四十丸溫水下日二服

鼻出衄血桔梗為末水服方寸七日四吐血下血普濟方

方同打擊瘀血在腸內久不消時發動者桔梗為末米飲下一刀圭肘後要方

中蠱下血如雞肝晝夜出血石餘四臟皆損惟心未毀或鼻破將死者苦桔梗為末以酒

服方寸七日三服不能下藥以物拗口灌之心中當煩須臾自定七日止當食豬肝肺以補之神良

一方加犀角等分妊娠中惡心腹疼痛桔梗一兩

初虞古今錄驗小兒客忤死不能言桔梗燒研三錢

聖惠方張文仲備急方

蘆頭主治吐上膈風熱痰實生研末白湯調服一

二錢探吐時珍

長松拾遺

釋名仙茆時珍曰其葉如松服之長壽

集解藏器曰長松生關內山谷中草似松葉上有

諸山根似獨活而香
根氣味甘温無毒主治風血冷氣宿疾温中去風
藏器治大風惡疾眉髮墮落白骸腐潰每以一两入
甘草少許水煎服旬日即愈又解諸蟲毒補益長

年時珍
附方新長松酒滋補一切風虛乃廬山休休子所

乃酒中聖藥也熟地黄八錢生地黃黃芪蜜炙陳
皮各七錢當歸厚朴黃蘗各五錢白芍藥煨人參
枳殼各四錢蒼朮米泔制半夏制天門冬麥門冬
砂仁黃連各三錢木香蜀椒胡桃仁各二錢小紅
棗肉八個老米一撮燈心五寸長一百二十根一
料分十劑絹袋盛之凡米五升造酒一尊煑一袋
審久乃飲
韓氏醫通

黃精別錄上品校正併入拾遺

釋名黃芝瑞草戊巳芝五符菟竹別錄鹿竹別錄仙人

餘糧弘景救窮草別錄米舖蒙野生薑蒙重樓別錄雞格

本草綱目卷之十一
三五
五百七十五

別錄龍銜雅垂珠頌曰隋時羊公服黃精法云黃精

及一名菟竹時珍曰黃精為服食要藥故別錄列于

草部之首仙家以為芝草之類以其得坤土之精

粹故謂之黃精五符經云黃精獲天地之淳精故

名為戊巳芝是此義也餘糧救窮以功名也鹿竹

菟竹因葉似竹而鹿兔食之也垂珠以子形也陳

氏拾遺救荒草即此也今併為一嘉謨曰根如嫩

薑俗名野生薑九蒸九曝可以代糧又名木舖

集解別錄曰黃精生山谷二月采根陰乾弘景曰

而短根似姜蕤姜蕤根如蕤根及菖蒲概節而平

直黃精根如鬼口黃連大節而不平雖燥並柔有

脂潤俗方無用此而為仙經所貴根葉花實皆可

餌服酒散隨宜具在斷殺方中其葉乃與鉤吻相

似惟莖不紫花不黃為異而人多惑之其類乃殊

遂致死生之反亦為奇事數曰鉤吻真似黃精只

是葉頭尖有毛鉤子二箇若誤服之害人黃精葉

似竹也恭曰黃精肥地生者即大如拳薄地生者

猶如拗指姜蕤肥根頗其小者肌理形色大都相

似今以鬼曰黃連為比殊無彷彿黃精葉似柳及

龍膽徐長卿輩而堅其鉤吻蔓生葉如柿葉殊非

本草綱目卷之二十一 黃精 三

葛陶說葉似黃精者當是蘇說葉似柿者當別是

一物頌曰黃精南北皆有以高山茅山者為佳三

月生苗高一二尺以來葉如竹葉而短兩兩相對

莖梗柔脆頗似桃枝本黃末赤四月開青白花狀

如小豆花結子白如黍粒亦有無子者根如嫩生

薑而黃色二月采根蒸過暴乾用今遇八月采山

中人九蒸九暴作果賣黃黑色而甚甘美其苗初

生時人多采為菜茹謂之畢菜味極美江南人說

黃精苗葉稍類鉤吻但鉤吻葉頭極尖而根細而

蘇恭言鉤吻蔓生恐南北所產之異耳時珍曰黃

精

精

精

精

精

精

精

精

精

精

精野生山中亦可劈根長二寸稀種之一年後極稠子亦可種其葉似竹而不尖或兩葉二葉四五葉俱對節而生其根橫行狀如蕨蕨俗采其苗焯熟淘去苦味食之名筆管菜陳藏器本草言青黏是萎蕤見萎蕤發明下又黃精鉤吻之說陶弘景雷敷韓保昇皆言二物相似蘇恭陳藏器皆言不相似蘇頌復設兩可之辭今攷神農本草吳普本草並言鉤吻是野葛蔓生其莖如箭與蘇恭之說相合張華博物志云昔黃帝問天老曰天地所生有食之令人不死者乎天老曰太陽之草名黃精食之可以長生太陰之草名鉤吻不可食之入口立死人信鉤吻殺人不信黃精之益壽不亦惑乎按此但以黃精鉤吻相對待而言不言其相似也陶氏因此遂謂二物相對與神農所說鉤吻不合恐當以蘇恭所說為是而陶雷所說別一毒物非鉤吻也歷代本草惟陳藏器辨物最精審尤當信之餘見鉤吻條

杜修治

敷曰凡采得以溪水洗淨蒸之從巳至子薄切暴乾用公曰羊公服黃精法二月三

月采根入地八九寸為上細切一石以水二石五斗煮去苦味漉出囊中壓取汁澄清再煎如膏乃止以炒黑黃豆末相和得所捏作餅子如錢大初服二枚日盆之亦可焙乾篩末水服說曰餌黃精法取麩子去底釜內安置得所入黃精令滿密蓋蒸至氣溜即暴之如此九蒸九暴若生則刺人咽喉若服生者初時只可一寸半漸漸增之十日不食服止三尺五寸三百日後盡見鬼神久必昇天根葉花實皆可食之但以相對者是正不對者名偏精也

氣味甘平無毒

權曰寒時珍曰忌梅實花葉子並同

主治補中益氣

除風濕安五臟久服輕身延年不飢別錄補五勞七

傷助筋骨耐寒暑益脾胃潤心肺單服九蒸九暴

食之駐顏斷穀大補諸虛止寒熱填精髓下三尸

蟲時珍

發明時珍曰黃精受戊巳之淳氣故為補黃宮之勝品土者萬物之母母得其養則水火既濟

米金交合而諸邪自去百病不生矣神仙芝草經云黃精寬中益氣使五臟調良肌肉充盛骨髓堅

強其力增倍多年不老顏色鮮明髮白更黑齒落更生又能先下三尸蟲上尸名彭質好寶貨百

目下中尸名彭矯好五味六十日下下尸名彭居好五色三十日下皆爛出也根為精氣花實為飛

英皆可服食又按雷氏炮炙論序云駐色延年精煎神錦註云以黃精自然汁拌研細神錦于柳木

甌中蒸七日以木蜜丸服之木蜜枳椇也神錦不知是何物或云朱砂也重錫曰按抱朴子云黃精

服其花勝其實服其實眩其根但花難得得其生花十斛乾之纔可得五六斗爾非大有力者不能

辦也日服三合服之十年乃得其益其斷穀不及木木餌令人肥健可以負重涉險但不及黃精甘

美易食凶年可以與老少代糧謂之米脯也慎微曰徐鉉稽神錄云臨川士家一婢逃入深山中久之

見野草枝葉可愛取根食之久久不飢夜息大樹下聞草中動以為虎攫上樹避之及曉下地其身

歘然凌空而去若飛鳥焉數歲家人采薪見之捕之不得臨絕壁下網圍之俄而騰上山頂或云此

婢安有仙骨不過靈藥服食爾遂以酒餌置往來之路果來食訖遂不能去擒之具述其故指所食

之草即是黃精也

附方舊一服食法聖惠方用黃精根莖不限多少任多少一年內變老為少久久成地仙臞仙神隱

書以黃精細切一石用水二石五斗煮之自旦至夕候冷以手接碎布袋榨取汁煎之渣乾乾為末

同入釜中煎至可丸丸如雞子大每服一九日三

服絕糧輕身除百病渴則飲水補肝明目黃精二斤蔓菁一升淘

心每米飲下二錢日聖惠方大風癩瘡營氣不清久風

鼻壞色敗用黃精根去皮潔淨共以洗二斤暴補

納粟米飯中蒸至米熟時時食之聖濟總錄補

虛精氣黃精枸杞子等分搗作餅日乾為末煉蜜

姜蕤音威綾○
釋名女萎本經上品經歲蕤吳普萎移音威委萎爾雅萎香綱熒

爾雅玉竹別錄地節別錄時珍曰按黃公紹古今韻

音行根長多鬚如冠纓下垂之綾而有威儀故以名之

凡羽蓋旌旗之纓綾皆象威蕤是矣張氏瑞應圖

云王者禮備則威蕤生于殿前一名萎香則威儀

之義於此可見別錄作委女蕤有文也說文作萎蕤

音相近也爾雅作委萎字相近也其葉光莖下如象

竹其根多節故有熒及玉竹地節諸名吳普本草

又有烏女蕤蠅之名宋本一名馬薰即烏蕤之訛者也

正誤弘景曰本經有女萎無萎蕤別錄無女萎有

恭曰女萎功用及苗蔓與萎蕤全別今本經朱書

是女萎功效故別錄墨書乃萎蕤功效也藏器曰

本草女萎委蕤同傳陶云是一物蘇云二物不同

於甲品別出女萎一條然其主霍亂洩痢腸鳴正

與上品女蕤相合則是更非二物矣頌曰觀古方

書所用胡人治時氣洞下有女萎丸治傷寒冷下

結腸丸中用女萎治虛勞下痢小黃耆酒中加女

萎詳此數方所用乃似中品女萎緣其性溫主霍

亂洩痢故也又治賊風手足枯痺四肢拘攣茵蔯

酒中用女萎初虞世治身體癱瘓斑駁有女萎膏

乃似上品本經朱書女萎緣其主中風不能動搖

及去疔好色故也又治傷寒七八日不解續命齋

本草綱目草部卷之十二

音

中湯及治脚弱鼈甲湯並用萎蕤及延年方治風熱項急痛四肢骨肉煩熱有萎蕤飲又主虛風熱發即頭痛有萎蕤乃似上品別錄墨書萎蕤緣其主虛熱溫毒腰痛故也三者既白則非一物明矣且萎蕤甘平女萎甘溫安得為一物時珍曰本經女萎乃爾雅委萎二字即別錄萎蕤也上古鈔寫訛為女萎爾古方治傷寒風虛用女萎者即萎蕤也皆承本草之訛而稱之諸家不察因中品有女萎名字相同遂致費辯如此今正其誤只依別錄書萎蕤為綱以便尋檢其治洩痢女萎乃蔓草也見本條

集解別錄曰萎蕤生太山山谷及丘陵立春後采陰乾普曰葉青黃色相值如薑葉二月七月

采弘景曰今處處有之根似黃精小異服食家亦用之頌曰今滁州舒州及漢中均州皆有之莖幹強直似竹節有節葉狹而長表白裏青亦類黃精而多鬚大如指長一二尺或云可啖三月開青

花結圓實時珍曰處處山中有之其根橫生似黃精差小黃白色性柔多鬚最難燥其葉如竹兩兩相備亦可采根種之極易繁也嫩葉及根並可煮淘食茹

根修治敷曰凡使勿用黃精并鈎吻二物相似萎蕤節上有鬚毛莖斑葉尖處有小黃點為

不同采得以竹刀刮去節皮洗淨以蜜水浸一宿蒸了焙乾用

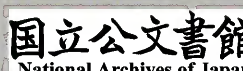
氣味甘平無毒普曰神農苦桐君雷公扁鵲甘主

治女萎主中風暴熱不能動搖跌筋結肉諸不足

久服去面黑黧好顏色潤澤輕身不老本經萎蕤主

心腹結氣虛熱濕毒腰痛莖中寒及目痛背爛淚

出別錄時疾寒熱內補不足去虛勞客熱頭痛不安



加而用之良甄權補中益氣蕭炳除煩悶止消渴潤心

肺補五勞七傷虛損腰脚疼痛天行熱狂服食無

忌大明服諸石人不調和者煮汁飲之弘景主風温自

汗灼熱及勞瘡寒熱痺胃虛之男子小便頻數失

精一切虛損時珍

發明杲曰萎蕤能升能降陽中陰也其用有四主

生黑黠時珍曰萎蕤性平味甘柔潤可食故朱肱

南陽活人書治風温自汗身重語言難出用萎蕤

湯以之為君藥子每用治虛勞寒熱痞瘡及一切

去風熱濕毒而已此昔人所未聞者也藏器曰陳

壽魏志樊阿傳云青黏一名黃芝一名地節此即

萎蕤極似偏精本功外主聰明調血氣令人強壯

和漆葉為散服上五臟益精去三蟲輕身不老變

白潤肌膚暖腰脚惟有熱不可服晉嵇紹有芻中

寒疾每酒後苦啞服之得愈草似竹取根花葉陰

乾用昔華陀入山見仙人所服以告樊阿服之壽

百歲也頌曰陳藏器以青黏即萎蕤世無識者未

敢以為信然時珍曰蘇頌註黃精疑青黏是黃精

與此說不同今攷黃精萎蕤性味功用大抵相近

而萎蕤之功更勝故青黏一名黃芝與黃精同

名一名地節與萎蕤同名則二物雖通用亦可

附方舊一服食法二月九月采萎蕤根切碎一石

接爛布囊榨取汁熬稠其渣晒為末同熬至可丸

丸如雞頭子大每服一丸白湯下日三服導氣脉

強筋骨治中風濕毒去面皺顏

色久服延年臞仙神隱書赤眼瀆痛萎蕤赤

歸黃連等分煎湯薰眼見黑花赤痛昏暗甘露湯

洗衛生家寶方用萎蕤焙四兩每

服二錢水一盞入薄荷二葉生薑一片蜜少
許同煎七分臥時溫服日一服 聖濟總錄 小便

卒淋 萎蕤一兩芭蕉根四兩水二大盞煎一盞
半入滑石二錢分三服 太平聖惠方 發

熱口乾 小便澀用萎蕤五兩煎
外臺秘要 乳石發熱 萎蕤二
草二兩生犀角一兩水四升

癩後虛腫 小兒癩病
瘡後血氣 煮一升半分三服 聖惠方

前胡等分為末每服一錢水煎服 聖濟總錄
附錄 鹿藥 開寶志曰鹿藥汁溫無毒主風血去諸

根並似黃精鹿好食其根時珍曰胡洽居士言鹿
食九種解毒之草此其一也或云即是萎蕤理亦

近之姑 附錄 委蛇 音威貽 別錄曰味甘平無毒主消渴少

氣令人耐寒生人家園中大枝長鬚多
葉而兩兩相植子如子時珍

知母 本經 中品 此亦似是萎蕤併候考訪

釋名 蜺母 本經 音遲 連母 本經 蜺母 蜺音匙又音

母 經 地參 本經 水參 又名水參 蕩藩 音沈 苦心

別錄 兒草 別錄 又名兒草 鍾草 女雷 女理 鹿列 非逢 東

狀如蜺 蟲之狀 故謂之蜺母 宿根之旁 初生子根

集解 別錄 曰知母 生河內 川谷 二月 八月 采根 暴

難死 掘出 隨生 須枯 燥乃止 禹錫 曰按 范子 云提

母出 三輔 黃白者 善郭璞 釋爾雅 云蕘 蜺母也 生

山上 葉如 韭頌 曰今 瀨河 懷衛 彰德 諸郡 及解

州 滁州 亦有 之四月 開青花 如韭花 八月 結實

根修治敷曰凡使先於槐砧上剉細燒乾木曰杵

去毛切引經上行則用酒浸

氣味苦寒無毒大明曰苦甘權曰平元素曰氣寒

又云陰中微陽腎經本藥入足陽明手太陰經

治消渴熱中除邪氣肢體浮腫下水補不足益氣

本經療傷寒久瘧煩執脇下邪氣膈中惡及風汗內

疽多服令人洩錄別心煩燥悶骨熱勞往來產後蓐

勞腎氣勞憎寒虛煩甄權熱勞傳尸疰痛通小腸消

痰止嗽潤心肺安心止驚悸大明凉心去熱治陽明

火熱瀉膀胱腎經火熱厥頭痛下痢腰痛喉中腥

臭元瀉肺火滋腎水治命門相火有餘好安胎止

子煩辟射工溪毒時珍

發明權曰知母治諸熱勞患人虛而口乾者加用

之杲曰知母入足陽明手太陰其用有四瀉

無根之腎火療有干之骨蒸止虛勞之熱滋化源

出於肺躁出於腎君以石膏佐以知母之苦寒以

清腎之源緩以甘草粳米使不速下也又凡病小

便閉塞而渴者熱在上焦氣分肺中伏熱不能生

水膀胱絕其化源宜用氣薄味薄淡滲之藥以瀉

肺火清肺金而滋水之化源若熱在下焦血分而

不渴者乃真水不足膀胱乾涸乃無陰則陽無以

本草綱目 葶部 卷之十一 四三 五百九十一

藥下時珍曰腎苦燥宜食辛以潤之肺苦逆宜食辛以瀉之知母之辛苦寒涼下則潤腎燥而滋陰上則清肺金而瀉火乃二經氣分藥也黃蘗則是腎經血分藥故二藥必相須而行昔人譬之蝦與水母必相依附補陰之說詳黃蘗條

附方 舊二新五久近痰嗽 自胃膈下塞停飲至於臑臑用知母貝母各一兩為末巴豆三十枚去油研勻每服一字用薑三片二面蘸藥細嚼嚥下便睡次早必瀉一行其嗽立止壯人乃用之一方不用

久嗽氣急 知母去毛切五錢隔皮尖焙五錢以水一鍾半煎一鍾食遠溫服次以蘿蔔子杏仁等分為末米糊丸服五十九丸薑湯下以絕病根

妊娘子煩 因服藥致胎氣不安煩筆峯雜興方 鄧 不得臥者知母一兩洗焙為末棗肉丸彈子大每服一丸人參湯下醫者不識此病作虛煩治反損胎氣產科鄭宗文得此

方於陳藏器本草拾遺中用之 良驗 楊歸厚產乳集驗方 妊娘腹痛 月未足之狀用知母二兩為末蜜丸梧子大溪毒射工中每粥飲下二十九丸 陳延之小品方 溪毒射工中

溪毒知母連根葉搗作散服亦可投水搗絞汁飲一二升夏月出行多取其屑自隨欲入水先取少許投水上流便無畏兼辟射工亦

可煮湯浴之甚佳 肘後良方 紫癩風疾 醋磨擦之日三次 嵌甲腫痛 知母燒存性研衛生易簡方 多能方

肉從蓉 上品

釋名肉松容 吳普黑司命 吳普時珍曰此物補而不峻故有從容之號 從容和

緩之貌

集解 別錄曰肉從蓉生河西山谷及代郡 鴈門五

本草綱目卷之二十二 肉從蓉 五十九

月至八月采弘景曰代郡鴈門屬并州多馬處便
有之言是野馬精落地所生生時似肉以作羊肉
羹補虛乏極佳亦可生噉河南間至多今第一出
隴西形扁黃柔潤多花而味甘次出北國者形短
而少花巴東建平間亦有而不嘉也恭曰此乃論
草菴蓉也陶未見肉者今人所用亦草菴蓉刮去
花代肉菴蓉功力稍劣保昇曰出肅州福祿縣沙
中三月四月掘根長尺餘切取中央好者三四寸
繩穿陰乾八月始好皮有松子鱗甲其草菴蓉四
月中旬采長五六寸至一尺以來莖圓紫色大明
曰生教落樹下并土塹上此即非馬交之處陶說
誤爾又有花菴蓉即暮春抽苗者力較微爾頌曰
今陝西州郡多有之然不及西羌界中來者肉厚
而力緊舊說是野馬遺瀝所生今西人去大木間
及土塹垣中多生乃知自有種類爾或疑其初生
於馬瀝後乃滋殖如茜根生於人血之類是也五
月采取恐老不堪多三月采之震亨曰河西混
一之後今方識其真也何嘗有所謂鱗甲者蓋菴

蓉罕得人多以金蓮根用鹽盆制而為之又以草
菴蓉充之用者宜審嘉謨曰今人以嫩松稍鹽潤
之偽

修治 敷曰見使先須清酒浸一宿至明以機刷去
沙土浮甲劈破中心去白膜一重如竹絲草

樣有此能隔人心前氣不散令人上氣也
以醃蒸之從午至酉取出又用酥炙得所

氣味甘微温無毒 別錄曰酸鹹普曰神農黃
帝鹹雷公酸李當之小温 **主治**

五勞七傷補中除莖中寒熱痛養五臟強陰益精

氣多子婦人癥瘕久服輕身 本經 除膀胱邪氣腰痛

止痢 別錄 益髓悅顏色延年大補壯陽日御過倍治

女人血崩 甄權 男子絕陽不與女子絕陰不產潤五

臟長肌肉暖腰膝男子洩精血遺瀝女子帶下陰

痛大

發明

好古曰命門相火不足者以此補之乃腎經血分藥也凡服菘蓉以治腎必妨心震亨曰

峻補精血驟用反動大便滑也數曰強筋健髓以菘蓉鱓魚二味為末黃精汁丸服之力可十倍此

說出乾寧記頌曰西人多用作食只刮去鱗甲以酒浸洗去黑汁薄切合山芋羊肉作羹極美好益

人勝服補藥宗奭曰洗去黑汁氣味皆盡矣然嫩者方可作羹味苦入藥少則不效

附方

舊一補益勞傷精敗面黑用菘蓉四兩水煮新四補益勞傷令爛薄細切研精羊肉分為

四度下五味以米煮粥空心食藥性論

腎虛白濁

肉菘蓉鹿茸山藥白伏苓等分為末

米糊丸梧子大每棗湯下三十九丸聖濟總錄

汗多便閉

老人虛人皆可

焙二兩研沉香末一兩本麻子仁汁打糊九梧子大每服七分九白湯下至濟生方

消中

易飢

肉菘蓉山茱萸五味子為末蜜丸梧子大每鹽酒下二十九丸醫學指南

破傷風

病

口禁身強肉菘蓉切片曬乾用一小盞底土穿定燒烟于滄上熏之粟効衛生總微

列當宋開寶

釋名粟當

開寶草菘蓉寶開花菘蓉華日

集解

志曰列當生山南巖石上如藕根初生掘取陰乾保昇曰原州秦州渭州靈州皆有之

暮春抽苗四月中旬采取長五六寸至一尺以來莖圓白色采取壓扁日乾頌曰草菘蓉根與肉菘

蓉極相類刮去花壓扁以代肉者功力殊劣即列當也

根氣味甘温無毒主治男子五勞七傷補腰腎令

人有子去風血煮酒浸酒服之開寶

附方舊陽事不興栗當好者二斤即列當搗篩畢以好酒一斗浸之經宿隨

性日飲之 笱 穀食醫心鏡

鎖陽補遺

集解時珍曰鎖陽出肅州按陶九成輟耕錄云鎖陽生鞑靼田野馬或與蛟龍遺精入地久之發起如笋上豐下儉鱗甲櫛比筋脉連絡絕類男陽即肉蓯蓉之類或謂里之淫婦就而合之一得陰氣勃然怒長土人掘取洗滌去皮薄切晒乾以充藥貨功力百倍於蓯蓉此時珍疑此自有種類如肉蓯蓉列當亦未必盡是遺精所生也

氣味甘温無毒**主治**大補陰氣益精血利大便虛人大便燥結者啖之可代蓯蓉煮粥彌佳不燥結者勿用震亨潤燥養筋治痿弱時珍

赤箭本經上品天麻宋開寶**校正**天麻係宋本重出今併為一

釋名赤箭芝藥性獨搖芝抱朴子定風草藥性離母本經合

離草抱朴子神草吳普鬼督郵本經弘景曰赤箭亦是芝類其莖如箭幹赤色

葉生其端根如大魁又云如芋有十二子為衛有風不動無風自搖如此亦非俗所見而徐長卿亦名鬼督郵又有鬼箭莖有羽其主療並相似而益大乖異並非此赤箭也頌曰按抱朴子云仙方有合離草一名獨搖芝一名離母所以謂之合離離母者此草下根如芋魁有游子十二枚周環之以

做十二辰也去大魁數尺皆有細根如白髮雖相須而實不相連但以氣相屬爾如兔絲之草下有

本草綱目草部卷之二十一

四百三

五百五十六

五

五

伏苓之根無此則絲不得上亦不相屬也然則赤
箭之異陶隱居已云非俗所見兔絲之下有伏苓
亦不聞有見者殆其種類時有神異者而如此尔
時珍曰赤箭以狀而名獨搖定風以性異而名離
母合離以根異而名神草鬼督郵以功而名天麻
卽赤箭之根開寶本草重出一條詳後集解下

集解 別錄曰赤箭生陳倉川谷雍州及太山少室
雍州扶風郡志曰天麻生鄆州利州太山勞山諸
處五月采根暴乾葉如芍藥而小當中抽一莖直
上如箭筈莖端結實狀若續隨子至葉枯時子黃
熟其根連一十二枚猶如天門冬之類形如黃瓜
亦如蘆菔大小不定彼人多生噉或蒸煮食之今
多用鄆州者佳恭曰赤箭是芝類莖似箭筈赤色
端有花葉赤色遠看如箭有羽四月開花結實似
枯苦棟子核作五六稜中有肉如麩日暴則枯萎
其根皮肉汁大類天門冬惟無心脉爾去根五六
寸有十餘子衛之似芋可生噉之無乾服之法

曰赤箭今江湖間亦有之然不中藥用其苗如蘇
恭所說但本經云三月四月八月八月九月采根
而今方家乃三月四月采苗七月八月九月采根
與本經參差不同難以兼著故但從今法又曰天
麻今汴京東西湖南淮南州郡皆有之春生苗初
出若芍藥獨抽一莖直上高三四尺如箭筈狀青
赤色故名赤箭芝莖中空依半以上貼莖微有尖
小葉稍頭生成穗開花結子如豆粒大其子至夏
不落却透虛入莖中潛生土內其根形如黃瓜連
生一二十枚大者至重半斤或五六兩其皮黃白
色名曰龍皮肉名天麻二月三月五月八月內采
初得乘潤刮去皮沸湯畧煮過暴乾收之嵩山衡
山人或取生者蜜煎作果食甚珍之宗奭曰赤箭
天麻苗也與天麻治療不同故後人分爲二條承
曰今醫家見用天麻卽是赤箭根開寶本草又於
中品出天麻一條云出鄆州今之赤箭根苗皆自
齊鄆而來者爲上蘇頌圖經所載天麻之狀卽赤
箭苗之未長大者也赤箭用苗有自表入裏之功

本草綱目草部 卷之十二 四百四

天麻用根有自內達外之理根則抽苗徑直而上
苗則結子成熟而落返從籜中而下至土而生此
粗可識其外內主治之理今翰林沈括最為博識
常云古方用天麻不用赤箭用赤箭不用天麻則
天麻赤箭本為一物明矣機曰赤箭天麻一物也
經分為二以根與苗主治不同也產不同地者各
有所宜也時珍曰本經止有赤箭後人稱為天麻
甄權藥性論云赤箭芝一名天麻本自明白宋人
馬志重修本草重出天麻遂致分辯如此沈括筆
談云神農本草明言赤箭采根後人謂其莖如箭
疑當用莖蓋不然也譬如鳶尾牛膝皆因莖葉相
似其用則根何足疑哉上品五芝之外補益上藥
赤箭為第一世人惑於天麻之說遂止用之治風
良可惜哉沈公此說雖是但根莖並皆可用天麻
子從莖中落下俗名還筒子其根暴乾肉色堅白
如羊角色呼羊角天麻蒸過黃皺如乾瓜者俗呼
醬瓜天麻皆可用者一種形尖而空薄如玄參狀
者不堪用抱朴子云獨搖芝生高山深谷之處所

生左右無草其莖大如手指赤如丹素葉似小莧
根有大魁如斗細者如雞子十二枚繞之人得大
者服之延年按此乃天麻中一種神異者如人參
中之神參也教曰凡使天麻勿用御風草二物相
似只是葉莖不同御風草根莖斑葉背白有青點
使御風草即勿使天麻若同用令人有腸結之患
正誤藏器曰天麻生平澤似馬鞭草節節生紫花
搗傳癰腫承曰藏器所說與赤箭不相干乃別一
物也時珍曰陳氏所說乃一種天麻草是益母草
之類是也嘉祐本草誤引
入天麻下耳今正其誤

修治教曰修事天麻十兩剉安于瓶中用蒺藜子
一鎰緩火熬焦蓋于天麻上以三重紙封繫
從已至未取出蒺藜炒過蓋繫如前凡七遍用布
拭上氣汗刀劈焙乾單搗用若用御風草亦同此
法時珍曰此乃治風痺藥故如此修事也若治肝
經風虛惟洗淨以濕紙包於糠火中煨熟取出切

本草綱目卷之十一
片酒浸一宿焙乾用

赤箭氣味

辛温無毒

志曰天麻辛平無毒大明曰其暖權曰赤箭之一名天麻

味甘平無毒好古曰苦平陰中之陽也

主治殺鬼精物蠱毒惡氣久

服益氣力長陰肥健

本經輕身增年消癰腫下支滿

寒疝下血

別錄天麻主諸風濕痺四肢拘攣小兒風

痼驚氣利腰膝強筋力久服益氣輕身長年開實治

冷氣瘡痺攤緩不隨語多恍惚善驚失志甄權助陽

氣補五勞七傷鬼疰通血脉開竅服食無忌大明治

風虛眩運頭痛元素

發明果曰肝虛不足者宜天麻芎藭以補之其風有四肢瘳大人風熱頭痛小兒風痼驚悸諸風

麻痺不仁風熱語言不遂時珍曰天麻乃肝經氣分之藥素問云諸風掉眩皆屬于木故天麻入厥陰之經而治諸病按羅天益云眼黑頭旋風虛內作非天麻不能治天麻乃定風草故為治風之神藥今有久服天麻藥遍身發出紅丹者是其祛風之驗也宗奭曰天麻須別藥相佐使然後見其功仍須加而用之人或蜜漬為果或蒸煮食當深思則得矣

附方新天麻丸消風化痰清利頭目寬胃利膈治心忪煩悶頭運欲倒項急肩背拘

倦神昏多睡肢節煩痛皮膚瘙癢偏正頭痛鼻鼾面目虛浮並宜服之天麻半兩芎藭二兩為末煉蜜丸如芡子大每食後嚼一丸茶酒任下普濟方腰脚疼痛天麻半夏細

袋二箇各盛藥令勻蒸熱交互熨痛處汗出則愈數日再熨衛生易簡方

還筒子主治定風補虛功同天麻時珍

附方新益氣固精補血黑髮益壽有奇効還筒子

故紙酒浸春三夏一秋二冬五日焙研末三兩各

研末蜜糊丸梧子大每服五十九丸空心鹽湯温酒

任下鄭西泉所傳方鄧才雜典方

木直律切本經上品釋名山薊本經楊枹音枹枹薊音枹馬薊綱目山薑綱目山連綱目

別錄吃力日華時珍曰按六書本義木字篆文象

一名天薊因其葉似薊而味似薑芥也西域謂之

吃力伽故外臺秘要有吃力伽散揚州之域多種

白木其狀如枹故有楊枹及枹薊之名今人謂之

英木是也枹乃鼓槌之名古方二木通用後人始

有蒼白之分詳見下

集解別錄曰木生鄭山山谷漢中南鄭二月三月

今處處有以蔣山白山茅山者為勝十一月十二

月采者好多脂膏而甘其苗可作飲甚香美木有

兩種白木葉大有毛而作枹根甜而少膏可作丸

散用赤木葉細無枹根小苦而多膏可作煎用東

境木大而無氣烈不任用今市人賣者皆以米粉

塗令白非自然矣用時宜刮去之頌曰木今處處

有之以茅山嵩山者為佳春生苗青色無枹莖作

蒿幹狀青赤色長三二尺以來夏開花紫碧色亦

似刺薊花或有黃白色者入伏後結子至秋而苗

枯根似薑而旁有細根皮黑心黃白色中有膏液

紫色其根乾濕並通用陶隱居言木有二種則爾

雅所謂枹薊即白木也今白木生杭越舒宣州高

山崗上葉葉相對上有毛方莖莖端生花淡紫碧

紅數色根作枹生二月三月八月九月采暴乾用

本草綱目卷之二十二 木部 五十二 北六百六十一

以大塊紫花為勝古方所用木者皆白木也宗奭曰蒼木長如大小指肥實皮色獨其氣味辛烈須米泔浸洗去皮用白木粗促色微褐其氣亦微辛苦而不烈古方及本經止言木不分蒼白二種亦宜兩審時珍曰蒼木山蘄也處處山中有之苗高二三尺其葉抱莖而生稍間葉似棠梨葉其脚下葉有三五又皆有鋸齒小刺根如老薑之狀蒼黑色肉白有油膏白木抱薊也吳越有之人多取根栽蒔一年即稠嫩苗可茹葉稍大而毛根如指大狀如鼓槌亦有如拳者彼人剖開暴乾謂之割木亦曰片木陳自良言白而肥者是浙木瘦而黃者是幕阜山所出其力劣昔人用木不分赤白自宋以來始言蒼木苦辛氣烈白木苦甘氣和各自施用亦頗有理並以秋采者佳春采者虛軟易壞嵇含南方草木狀云藥有乞力伽即木也瀕海所產一根有至數斤者采餌尤良嘉謀曰浙木俗名雲頭木種平壤頗肥大由糞力也易潤油欬木俗名狗頭木雖瘦小得土氣充也甚燥白勝于浙

木寧國昌化池州者並同欵木境相隣也

木

白木也

氣味甘溫無毒

別錄曰甘權曰甘辛果曰味苦而甘性溫味厚氣薄

陽中陰也可升可降外古曰入手太陽少陰足太陰陽明少陰厥陰六經之才曰防風地榆為之使權曰忌桃李菘菜雀肉青魚嘉謨曰咀後人乳汁潤之制其性也脾病以陳壁土炒過竊土氣以助

也脾主治風寒濕痺死肌痙疽止汗除熱消食作煎餌久服輕身延年不飢本經主大風在身面風眩頭

痛目淚出消痰水逐皮間風水結腫除心下急滿

霍亂吐下不止利腰臍間血益津液暖胃消穀嗜

食別錄治心腹脹滿腹中冷痛胃虛下利多年氣痢

除寒熱止嘔逆權反胃利小便主五勞七傷補腰

膝長肌肉治冷氣疝瘕氣塊婦人冷癥瘕明除濕

益氣和中補陽消痰逐水生津止渴止瀉痢消足

脛濕腫除胃中熱肌熱得枳實消痞滿氣分佐黃

芩安胎清熱元理胃益脾補肝風虛主舌本強食

則嘔胃脘痛身體重心下急痛心下水痞衝脉為

病逆氣裏急臍腹痛好

發明好古曰本草無蒼白木之名近世多用白木

通水道上而皮毛中而心胃下而腰臍在氣主氣

在血主血無汗則發有汗則止與黃耆同功元

去脾胃中濕二也除胃中熱三也強脾胃進飲食

四也和胃生津液五也止肌熱六也四肢困倦嗜

臥目不能開不思飲食七也止渴八也安胎九也

凡中焦不受濕不能下利必須白木以逐水益脾

非白木不能去濕非枳實不能消痞故枳木丸以

之為君機曰脾惡濕濕勝則氣不得施化津何由

生故曰勝就者津液之府氣化則能出焉用白木

以除其濕則氣得

周流而津液生矣

附方舊七新枳木丸消痞強胃久服令人食自不

去土枳實麩炒去麩一兩為末荷葉包飯燒熟搗

和丸梧子大每服五十九丸湯下氣滯加橘皮一

兩有火加黃連一兩有痰加半夏一兩有寒加乾

薑五錢木香三錢有食加神麴麥蘖各五錢

古家枳木湯心下堅大如盤邊如旋盃水飲所作

珍 寒氣不足則手足厥逆腹滿脅鳴相

逐陽氣不通即水冷陰氣不通即骨落陽前通則
 惡寒陰前通則痺不仁陰陽相得其氣乃行大氣
 一轉其氣乃散實則失氣虛則遺尿名曰氣分宜
 此主之白木一兩枳實七個水五升煮三升分三
 服胸中軟即散**白木膏**服食滋補止久泄痢上好
 仲景金匱玉函**白木膏**白木十斤切片入瓦鍋內
 水淹過二寸文武火煎至一半傾汁入器內以渣
 再煎如此三次乃取前後汁同熬成膏入器中一
 夜傾去上面清水收之每服二**參木膏**治一切脾
 三匙蜜湯調下千金良方
 元氣白木一斤人參四兩切片以流水十五碗浸
 一夜桑柴文武火煎取濃汁熬膏入煉蜜收之每
 以白湯點服**胸膈煩悶**白木末水服方**心下有水**
 集簡方
 白木三兩澤瀉五兩水三升**五飲酒癖**一留飲水
 煎一升半分三服梅師方
 癰飲水在兩脅下三痰飲水在胃中四溢飲水在
 五臟間五流飲水在腸間皆由飲食冒寒或飲茶

過多致此倍木丸用白木一斤乾薑炮桂心各半
 斤為末蜜丸梧子大每溫水服二二十九惠民
 和劑**四肢腫滿**白木三兩咬咀每服半兩水一盞
 苟方**中風口噤**升煎取一升頓服千金
 服不拘時候**產後中寒**遍身冷直口噤不識人白木一兩澤
 方瀉一兩生薑五錢水一升煎服至
 寶**頭忽眩運**經久不瘥四體漸羸飲食無味好食
 梧子大每飲服二十九日三服**濕氣作痛**白木切
 忌菘菜桃李青魚外臺秘要
 熬膏白湯點**中濕骨痛**木一兩酒三盞煎一盞
 服集簡方頓服不飲酒以水煎之
 三因**婦人肌熱**血虛者吃力伽散用白木白茯苓
 良方**小兒蒸熱**脾虛羸瘦不能**風瘙癢疹**
 棗煎服王
 燾外臺秘要
 飲食方同上

白木為末酒服方寸
七日二服 千金方 面多黧黯 雀卵色 苦酒漬木

肘後 自汗不止 白木末飲 服方寸匕 脾虛盜汗 白

四兩切片以一兩同牡蠣炒一兩同石斛煨一兩
同麥麩棟木為末每服三錢食遠粟米湯下日三

服 丹 老小虛汗 白木五錢小麥一撮水煮乾去
溪方 麥為末用黃耆湯下一錢 全

幼心 產後嘔逆 別無他疾者白木一兩二錢生薑
鑑 一兩五錢酒水各二升煎一升分

三服 婦 脾虛脹滿 脾氣不和冷氣客于中壅遏
人良方 不通是為脹滿寬中丸用白

木二兩橘皮四兩為末酒糊丸梧子大每
食前木香湯送下二十九粒 指迷方 脾虛洩

瀉 白木五錢白芍藥一兩冬月用肉豆蔻煨為末
木飯丸梧子大每米飲下五十九粒 丹溪

法 心濕瀉暑瀉 白木車前子等分炒為末 久瀉滑腸
白湯下二二錢 簡便方

白木炒伏苓各一兩糯米炒二兩為
末棗肉拌食或丸服之 簡便方 老小滑瀉 白

半斤黃土炒過山藥四兩炒為末飯丸量人 老人
大小米湯服或加人參三錢 瀕湖集簡方

常瀉 白木二兩黃土拌蒸焙乾去土蒼木五錢泔
浸炒伏苓一兩為末米糊丸梧子大每米湯

下七八丸 小兒久瀉 脾虛米穀不化不進飲食
簡便方 溫白丸用白木炒二錢半

半夏麴二錢半丁香半錢為末薑汁麴糊丸 瀉血
黍米大每米飲隨大小服之 全幼心鑑

萎黃 腸風痔漏脫肛瀉血面色萎黃積年不瘥者
白木一斤黃土炒過研末乾地黃半斤飯上

蒸熟搗和乾則入少酒丸梧子大每
服十五丸米飲下日三服 普濟方 孕婦束胎 白

枳殼麩炒等分為末燒飯丸梧子大八月
食前溫水下三十九粒胎瘦則易產也 保命集

牙齒日長 漸至難食名髓溢病白木煎湯漱服
取效即愈也 張銳雞峯備急良方

蒼木釋名赤木

錄別

山精

抱朴

仙木

綱目

山薊

時珍曰異術言木者

山之精也服之令人長生辟穀致神仙故有山精
仙木之號木有赤白二種主治雖近而性味止發
不同本草不分蒼白亦未可據今將本經并別錄
甄權大明四家所說功用參攷分別各自附方庶
使用者有所依憑

修治

大明曰用木以米泔浸一宿入藥宗奭曰蒼
木辛烈須米泔浸洗再換泔浸二日去土粗

皮用時珍曰蒼木性燥故以糯米泔浸去其油
切片焙乾用亦有脂麻同炒以制其燥者

氣味苦温無毒

別錄曰甘權曰甘辛時珍曰白木
甘而微苦性温而和赤木甘而辛

烈性温而燥陰中陽也可升可降入足太陰
陽明手太陰陽明太陽之經○忌同白木

主治

風寒濕痺死肌痙疽作煎餌久服輕身延年不肌

本經主頭痛消痰水逐皮間風水結腫除心下急滿

及霍亂吐下不止暖胃消穀嗜食別錄除惡氣弭灾

疹弘景主大風癩痺心腹脹痛水腫脹滿除寒熱止

嘔逆下泄冷痢甄權治筋骨軟弱疰瘕氣魂婦人冷

氣癥瘕山嵐瘴氣温疾大明明目暖水臟劉完素除濕

發汗健胃安脾治痿要藥李杲散風益氣總解諸鬱

震亨治濕痰留飲或挾瘀血成窠囊及脾濕下流濁

瀝帶下滑瀉腸風時珍

發明

宗奭曰蒼木氣味辛烈白木微辛苦而不烈
古方及本經止言木未分蒼白只緣陶隱居

言木有两种自此人多貴白者往往將蒼木置而不用如古方平胃散之類蒼木為最要藥功效尤速殊不詳本草原無白木之名嵇康曰聞道人遺言餌木黃精令人久壽亦無白字用宜兩審杲曰本草但言木不分蒼白而蒼本別有雄壯上行之氣能除濕下安太陰使邪氣不傳入脾也以其經泔浸火炒故能出汗與白木止汗特異用者不可以此代彼蓋有止發之味其餘主治則同元素曰蒼木與白木主治同但比白木氣重而體沈若除上濕發汗功最大若補中焦除脾胃濕力少不如白木腹中窄狹者須用之震亨曰蒼木治濕上中下皆有可用又能總解諸鬱痰火濕食氣血六鬱皆因傳化失常不得升降病在中焦故藥必兼升降將欲升之必先降之將欲降之必先升之故蒼木為足陽明經藥氣味辛烈強胃強脾發穀之氣能徑入諸經疎洩陽明之濕通行欬滯香附乃陰中快氣之藥下氣最速一升一降故鬱散而平楊士瀛曰脾精不禁小便漏濁淋不止腰背酸疼宜

用蒼木以斂脾精生干氣故也弘景曰白木少膏可作丸散赤木多膏可作煎用昔劉涓子接取其精而丸之名守中金丸可作長生頌曰服食多單餌木或合白伏苓或合石菖蒲並搗末但日水服晚再進久久彌佳斷取生木去土水浸再三煎如飴糖酒調飲之更善今茅山所造木煎是此法也陶隱居言取其精丸之今乃是膏煎恐非真也慎微曰梁庾肩吾荅陶隱居賚木煎啓云綠葉抽條紫花標色百邪外禦六府內充山精見書華神在錄木榮火謝盡采擷之難啓曰移申窮淋瀝之劑又謝木蒸啓云味重金漿芳躡玉液足使坐致延生伏深銘感又葛洪抱朴子內篇云南陽文氏漢末逃難壺山中飢困欲死有人教之食木遂不飢數十年乃還鄉里顏色更少氣力轉勝故木一名山精神農藥經所謂必欲長生常服山精是也時珍曰按吐納經云紫微夫人木序云吾察草木之勝速益于匕者並不及木之多驗也可以長生久視遠而更靈山林隱逸得服木者五嶽比肩又

神仙傳云陳子皇得餌木要方其妻姜氏得疲病服之自愈顏色氣力如二十時也時珍謹案已上諸說皆似蒼木不獨白木今服食家亦呼蒼木為仙木故皆列於蒼木之後又張仲景一切惡氣用赤木同豬蹄甲燒烟陶隱居亦言木能除惡氣邪氣類編載越民高氏妻病恍惚謔語亡夫之鬼憑之其家燒蒼木烟鬼遠求去夷堅志載江西一士人為女妖所染其鬼將別曰君為陰氣所浸必當暴泄但多服平胃散為良中有蒼木能去邪也許叔微本事方云微患飲辟三十年始因少年夜坐寫文左向伏几是以飲食多墜左邊中夜必飲酒數盃又向左臥壯時不覺三五年後覺酒止從左下有聲脅痛食減嘈雜飲酒半盃即止十數日必嘔酸水數升暑月止右邊有汗左邊絕無遍訪名醫及海上方間或中病止得月餘復作其補如天雄附子礬石輩利如牽牛甘遂大戟備嘗之矣自揣必有癖癘如水之有行曰不盈科不行但清

者可行而濁者停滯無路以決之故積至五七日必嘔而去脾土惡濕而水則流濕莫若燥脾以去濕崇土以填科曰乃悉屏諸藥只以蒼木一斤去皮切片為末油麻半兩水二錢研濾汁大棗五十枚煑去皮核搗和丸梧子大每日空腹溫服五十丸增至一二百丸忌桃李雀肉服三月而疾除自此常服不嘔不痛胃膈寬利飲啖如故暑月汗亦周身燈下能書細字皆木之力也初服時必覺微燥以山卮子末沸湯點服解之必服亦自不燥矣

附方

舊三新

服木法

烏髭髮駐顏色壯筋骨明耳目除風氣潤肌膚久服令人

輕健蒼木不計多少米泔水浸三日逐日換水取出刮去黑皮切片暴乾慢火炒黃細搗為末每斤用蒸過白伏苓末半斤煉蜜和丸梧子大空心臥時熱水下十五丸別用木末六兩甘草末一兩拌和作湯點之吞丸尤妙忌桃李雀蛤及三白諸血經驗方

蒼木膏

鄧才筆峯雜興方除

風濕健脾胃變白駐顏補虛損大有功效蒼木新者刮去皮薄切米泔水浸二日一日一換取出以井華水浸過二寸春秋五日夏三日冬七日漉出以生絹袋盛之放在一半原水中揉洗津液出紐乾將渣又搗爛袋盛于一半原水中揉至汁盡為度將汁入大砂鍋中慢火熬成膏每一斤入白蜜四兩熬二炷香每膏一斤入水澄白伏苓末半斤攪勻瓶收每服三匙侵早臨臥各一服以溫酒送下忌醋及酸物桃李雀蛤菘菜首魚等物○吳球活人心統蒼木膏治脾經濕氣少食足腫無力傷食酒色過度勞逸有傷骨熱用鮮白蒼木二十斤浸刮去粗皮晒切以米泔浸一宿取出同溪水一石大砂鍋慢火煑半乾去渣再入石南葉三斤刷去紅衣楮實子一斤川當歸半斤甘草四兩切同煎黃色濾去滓一五錢空心好酒調服 蒼木丸 隆謙齋瑞竹堂 一斤分作四分用酒醋糯泔童尿

各浸三日一日一換取出洗搗晒焙以黑脂麻同炒香共為末酒煑麩糊丸梧子大每空心白湯下五寸丸○李仲南求類方八制蒼木丸踈風順氣養腎治腰脚濕氣痺痛蒼木一斤洗刮淨分作四分用酒醋米泔鹽水各浸三日晒乾又分作四分用川椒紅茴香補骨脂黑牽牛各一兩同炒香揀去不用只取木研末醋糊丸梧子大每服五十丸空心鹽酒送下五十歲後加沉香末一兩 蒼木散 治風濕常服壯筋骨明目蒼木一斤粟米泔浸過竹刀刮去皮半斤以無灰酒浸半斤以童子小便浸春五夏三秋七冬十日取出淨地上掘一坑炭火煨赤去炭將浸藥酒傾入坑內却放木在中以瓦器蓋定泥封一宿取出為末每服一錢空心溫酒或鹽湯下○萬表積善堂方六制蒼木散治下元虛損偏墜莖痛茅山蒼木淨刮六斤分作六分一斤倉米泔浸二日炒一斤酒浸二日炒一斤青鹽半斤炒黃去鹽一斤小茴香四兩炒黃去茴一斤大茴香四兩炒黃去茴一斤用桑椹

本草綱目卷下 卷之二十二 五七 七六百七十二

子汁浸二日炒取木為末 固真丹 瑞竹堂方固真丹 每服三錢空心温酒下 丹燥濕養脾助

胃固真茅山蒼木刮淨一斤分作四分一分青鹽 一兩炒一分川椒一兩炒一分川棟子一兩炒一

分小茴香破故紙各一兩炒並揀木研末酒煮麩 糊丸梧子大每空心米飲下五十九丸○乾坤生意

平補固真丹治元臟久虛遺精白濁婦人赤白帶 下崩漏金州蒼木刮淨一斤分作四分一分川椒

一兩炒一分破故紙一兩炒一分茴香食鹽各一 兩炒一分川棟肉一兩炒取淨末為末入白伏苓

末二兩酒洗當歸末二兩酒煮麩糊 丸梧子大每空心鹽酒下五十九丸 固元丹 治元

虛遺精白濁五淋及小腸膀胱疝氣婦人赤白帶 下血崩便血等疾以小便頻數為效好蒼木刮淨

一斤分作四分一分小茴香食鹽各一兩同炒一 分川椒補骨脂各一兩同炒一分川烏頭川棟子

肉各一兩同炒一分用醇醋老酒各半斤同煮乾 焙連同炒藥通為末用酒煮糊丸梧子大每服五

十九丸男以温酒女以醋湯空心下 少陽丹 蒼木米

此高司法方也 王璆白一選方 日刮皮晒乾為末一斤地骨皮温水洗淨去心膠

研一斤熟桑椹二十斤入瓷盆揉爛絹袋壓汁和 末如糊傾入盤內日晒夜露采日精月華待乾研

末煉蜜和丸赤小豆大每服二十九丸無灰酒下日 三服一年變髮返黑三年面 交感丹 補虛損固精

如童子 劉松石保壽堂方 鐵甕城申先生方也久服令人有子茅山蒼木刮

淨一斤分作四分用酒醋米泔鹽湯各浸七日晒 研川椒紅小茴香各四兩炒研陳米糊和丸梧 子大每服四十九丸空心温酒下 聖濟總錄 交

加丸 升水降火除百病蒼木刮淨一斤分作四分 一分破故紙炒黃蘗皮刮淨一斤分作四分一分

一分童尿浸炒一分小茴香炒一分生用棟 酒炒一分童尿浸炒一分小茴香炒一分生用棟

去各藥只取木藥為末煉蜜丸梧子大每服 六十丸空心鹽湯下 鄧才筆峯雜典方 坎離

九 滋陰降火開胃進食強筋骨去濕熱白蒼朮刮

淨一斤分作四分一分川椒一分兩炒一分破故

紙一兩炒一分五味子一兩炒一分川芎窮一兩

炒口取木研末川藥皮四斤分作四分一斤酥炙

一斤人乳汁炙一斤童尿炙一斤米泔炙各十二

次研末和勻煉蜜九梧子大每服二十九早用酒

午用茶晚用白湯 不老丹 補脾益腎服之七十亦

下 積善堂方 無白髮茅山蒼朮刮淨

米泔浸軟切片四斤一斤酒浸焙一斤醋浸焙一

斤鹽四兩炒一斤椒四兩炒赤何首烏各二斤泔

浸竹刀刮切以黑豆紅棗各五升同蒸至豆爛曝

乾地骨皮去骨一斤各取淨末以桑椹汁和成劑

鋪盆內汁高三指日晒夜露取日月精華待乾以

石臼搗末煉蜜和丸梧子大每空酒服一百丸

此皇甫敬之方也 靈芝丸 治脾腎氣虛添補精髓

王海藏醫壘元成 通利耳目蒼朮一斤米

泔水浸春夏五日秋冬七日逐日換水竹刀刮皮

切晒石臼為末棗肉蒸和丸梧子大每服三五

十丸 九 棗湯空服 補脾滋腎 生精強骨真仙方也 蒼

奇效良方 木去皮五斤為末米泔

水漂澄取底用脂麻二升半去殼研爛絹袋濾去

渣澄漿拌木暴乾每服三錢米湯或酒空心調服

孫氏集 效方 面黃食少 男婦面無血色食少嗜臥蒼朮

一兩春秋七錢夏五錢為末糊丸梧子

大每溫水下五十丸 濟生拔萃方 小兒癖疾 蒼

四兩為末羊肝一具竹刀批開撒木末線 食生米

縛入砂鍋煮熟搗作丸服 生編

男子婦人因食生熟物留滯腸胃遂至生蟲久則

好食生米否則終日不樂至憔悴萎黃不思飲食

以害其生用蒼朮米泔水浸一夜剉焙為末蒸餅

丸梧子大每服五十丸食前米飲下日三服益昌

伶人劉清嘯一娼名曰花翠年逾笄病此惠民局

監趙尹以此治之兩旬而愈蓋生米留滯腸胃受

濕則穀不磨而成此疾蒼朮能去濕

暖胃消穀也 楊氏家藏經驗方 腹中虛冷 不

六音平

飲食食輒不消羸弱生病木二斤麩一斤炒為末

蜜丸梧子大每服三十九米湯下日三服大冷加

乾薑三兩腹痛加當歸三兩脾濕水瀉注下困弱

羸弱加甘草二兩肘後方脾濕水瀉無力水穀

不化腹痛甚者蒼木二兩白芍藥一兩黃芩半兩

淡桂二錢每服一兩水一盞半煎一盞溫服肺弦

頭微痛去芍藥加防暑月暴瀉壯脾溫胃飲食所

風二兩保命集暑月暴瀉傷麩木丸用神麩

炒蒼木米泔浸一夜焙等分為末糊丸梧

子大每服三五十九米飲下和劑局方飧瀉久

痢椒木丸用蒼木二兩川椒一兩為末醋糊丸梧

保命脾濕下血蒼木二兩地榆一兩分作二服水

集以此下桃花腸風下血濃汁浸一宿煮乾焙研為

末麩糊丸如梧子大每服五十九濕氣身痛蒼木

空心米飲下日三服婦人良方

切亦煎取濃汁熬膏補虛明目健骨和血蒼木

白濁點眼簡便方

二兩為末酒糊丸梧子大每溫酒

下三五十九日三服普濟方

蒼木四兩泔浸一夜切焙研末每服三錢猪肝三

兩批開摻藥在內扎定入粟米一合水碗砂鍋

煮熟熏眼臨臥食肝飲汁不拘大人小兒皆治

又方不計時月久近用蒼木二兩泔浸焙搗為末

每服一錢以好羊子肝一片竹刀切破摻藥在

內麻扎以粟米泔煮熟待冷食之以愈為度

目昏濇蒼木半斤泔浸七日去皮切焙木賊各二

兩為末每服一錢茶酒任下聖惠方

嬰兒目濇不開或出血蒼木二錢入猪膽中扎煮

將藥氣熏眼後更嚼取汁與服妙

幼新風牙腫痛蒼木鹽水浸過燒存性研

書腹中如鐵石臍中水出旋變作蟲行遶身匝痒

病難忍撥掃不盡用蒼木濃煎湯浴之仍以蒼木

難忍撥掃不盡用蒼木濃煎湯浴之仍以蒼木

難忍撥掃不盡用蒼木濃煎湯浴之仍以蒼木

難忍撥掃不盡用蒼木濃煎湯浴之仍以蒼木

難忍撥掃不盡用蒼木濃煎湯浴之仍以蒼木

難忍撥掃不盡用蒼木濃煎湯浴之仍以蒼木

難忍撥掃不盡用蒼木濃煎湯浴之仍以蒼木

難忍撥掃不盡用蒼木濃煎湯浴之仍以蒼木

難忍撥掃不盡用蒼木濃煎湯浴之仍以蒼木

難忍撥掃不盡用蒼木濃煎湯浴之仍以蒼木

難忍撥掃不盡用蒼木濃煎湯浴之仍以蒼木

末入麝香少許水調服
夏子益奇疾方

苗主治作飲甚香去水景弘亦止白汗

狗脊本經中品

釋名強脊別錄扶筋別錄白枝本經狗青吳普恭曰此藥苗似貫眾根長

多岐狀如狗之脊骨而肉作青綠色故以名之時珍曰強脊扶筋以功名也別錄又名扶蓋乃扶筋之誤本經狗脊一名百枝別錄草薺一名赤節而

集解別錄曰狗脊生常山川谷二月八月采根暴乾普曰狗脊如草薺莖節如竹有刺葉圓赤

根黃白亦如竹根毛有刺岐伯經曰今山一處處處有之與

菝葜相似而小異其莖葉小肥其節曰今山一處處處有之與

上有刺葉圓有赤脉根凸凹龍從知羊角強細者

是頌曰今太行山滎溫皆亦有之苗尖細碎青

色高一尺以來無花其莖葉似貫眾而細其根黑

色長三四寸多岐似狗之脊骨大有兩指許其肉

青綠色春秋采根暴乾今方亦有用金毛者陶氏

所說乃有刺草薺非狗脊也今江左俗猶用之

曰凡使狗脊勿用透山形根形狀一般只是入頂

苦不可餌也時珍曰狗脊有二種一種根黑色如

狗脊骨一種有金黃毛如狗形皆可入藥其莖細而葉花兩兩對生正似大葉蕨比貫眾葉有齒而背皆光其根大如拇指有硬黑頭簇之吳普陶弘景所說根苗皆是菝葜蘇恭頌所說即真狗脊也按張揖廣雅云菝葜狗脊也華博物志云菝葜與草薺解相亂一名狗脊觀此則昔人以菝葜為狗脊相承之誤久矣然菝葜草薺解相亂狗脊三者形狀雖殊而功用亦不甚相遠

根修治敷曰凡修事火燎去鬚細剉了酒浸一夜

本草綱目卷之二十一 卷之二十二 卷之三十五

惟剉炒去毛鬚用

氣味苦平無毒

別錄曰甘微溫 神農苦桐君黃帝岐伯雷公扁鵲甘無毒李當

之小溫權曰苦辛微熱之才 曰革薺為之使惡敗醬莎草

主治腰背強關機緩

急周痺寒濕膝痛頗利老人

本經瘵失溺不節男女

脚弱腰痛風邪淋露少氣目闇堅脊利俛仰女子

傷中關節重別錄男子女人毒風軟脚腎氣虛弱續

筋骨補益男子

甄權強肝腎健骨治風虛

時珍

附方新四男子諸風

四寶丹用金毛狗脊鹽泥固濟煨紅去毛蘇木革薺川烏頭生

用等分為末米醋和丸梧子大每服二十九丸溫酒鹽湯下

室女白帶

衝任虛寒

鹿茸丸用金毛狗脊燎去毛白斂各一兩鹿茸酒蒸焙二兩為末用艾煎醋汁打糯米糊丸梧子大

每服五十丸空心溫酒下

固精強骨

金毛狗脊遠志肉白伏神當歸身等分為

末煉蜜丸梧子大每酒服五十丸

病後足腫

但節食以養胃氣外用狗脊煎

湯漬洗

貫衆 本經下品

釋名貫節 本經貫渠 本經百頭 本經草鴟頭 別錄黑

狗脊 綱目鳳尾草

圖經時珍曰此草葉莖如鳳尾其根一本而衆枝貫之故草名鳳尾

根名貫衆貫節貫渠渠者魁也吳普本草作貫中俗作貫仲管仲者皆謬稱也爾雅云漈音灼貫衆

卽此也別錄一名伯萍一名藥藻皆字訛也金星草一名鳳尾草與此同名宜互考之弘景曰近道

皆有之葉如大蕨其根形色毛
芒全似老鴟頭故呼為草鴟頭

集解 別錄曰貫衆生玄山谷及宛句少室山二
月八月采根陰乾普曰葉青黃色兩兩相對

莖有黑毛叢生冬夏不死四月花白七月實黑聚
相連卷旁生三月八月采根五月采葉保昇曰苗
似狗脊狀如雉尾根直多枝皮黑肉赤曲者名草
鴟頭所在山谷陰處則有之頌曰今陝西河東州
郡及荆襄間多有之而少有花者春生苗赤葉大
如蕨莖幹三稜葉綠色似雞翎又名鳳尾草其根
紫黑色形如大瓜下有一黑鬚毛又似老鴟郭璞
注爾雅云葉員銳莖毛黑布地冬不死廣雅謂之
貫節是矣時珍曰多生山陰近水處數根叢生一
根數莖莖大如筋其涎滑其葉兩兩對生如狗脊
之葉而無鋸齒青黃色面深背淺其根曲而有一
尖鬚黑鬚叢族亦似狗脊根而大狀如伏鴟
根氣味苦微寒 之才曰藿菌赤小豆
為之使伏石鍾乳 **主治腹**

中邪熱氣諸毒殺二蟲經本去寸白破癥瘕除頭風

止金瘡別錄為末水服一錢止鼻血有效蘇頌治下血

崩中帶下產後血氣脹痛斑疹毒漆毒骨哽解豬

病時珍

發明 時珍曰貫衆大治婦人血氣根汁能制三黃
化五金伏鍾乳結砂制承且能解毒軟堅王

海藏治夏月豆出不快快斑散用之云貫衆有毒
而能解腹中邪熱之毒病因內感而發之於外者
多效非古法之分經也又黃山谷煮豆帖言荒年
以黑豆一升接淨入貫衆一斤對如散子大同以
水煮文火斟酌至豆熟取出日乾覆令展盡餘汁
簸去貫衆每日空心嚼豆五七粒能食百草木枝
葉有味可飽又王璆百一選方言滁州蔣教授因
食鯉魚玉蟬羹為肋肉所哽凡藥皆不效或令以

貫衆濃煎汁一盞分三服連進至夜一路而出亦可為末水服一錢觀此可知其軟堅之功不但治

血治瘡而已也

附方

新十五 **鼻衄不止**

貫衆根末水服諸般下血風

酒痢血痔鼠痔下血黑狗脊黃者不用須內肉赤色者即本草貫衆也去皮毛剉焙為末每服二錢

空或燒存性出火毒為末入麝香少許米飲服二

錢普濟方 **女人血崩** 貫衆半兩煎酒服產後亡血過

心腹微痛者用貫衆狀如刺蝟者一個全用不剉只搽去毛及花萼以好醋蘸濕慢火炙令香熟候

冷為末米飲空心每服赤白帶下 年深諸藥不能

二錢甚效 婦人良方 出膿血貫衆蘇方木等

湯之亦驗名獨聖 年深欬嗽 分每服三錢水一盞生

薑二片煎服日二服○久欬漸成勞瘵 **豆瘡不快**

鳳尾草為末用魚鮮蘸食之 聖惠方 入淡竹葉三片水一盞半煎七分溫服 王

方 **頭瘡白禿** 貫衆白芷為末油調塗之○又 **漆瘡**

作癢 油調貫衆末塗 雞魚骨哽 貫衆縮砂甘草等

許含之嚙汁久則隨 解輕粉毒 齒縫出而臭腫貫

痰自出 普濟方 水入冰片少許時時漱 血痢不止 鳳尾草根即貫

之 陸氏積德堂方 陳解元吉言所 便毒腫痛 貫衆酒服二錢

傳 集簡方 花主治惡瘡令人洩 錄別

巴戟天 本經上品

本草綱目卷之二十二

釋名不凋草

華曰三蔓草

時珍曰名義殊不可曉

集解

別錄曰巴戟天生巴郡及下邳山谷二月八月采根陰乾弘景曰今亦用建平宜都者根

狀如牡丹而細外赤內黑用之打去心恭曰其苗俗名三蔓草葉似茗經冬不枯根如連珠宿根青色嫩根白紫用之亦同以連珠多肉厚者為勝大明曰紫色如小念珠有小孔子堅硬難擣宗奭曰巴戟天本有心乾縮時偶自落或抽去故中心或空非自有小孔也今人欲要中間紫色則多偽以大豆汁沃之不可不察頌曰今江淮河東州郡亦有但不及蜀州者佳多生山林內內地生者葉似麥門冬而厚大至秋結實今方家多以紫色為良蜀人云都無紫色者采時或用黑豆同煮欲其色紫殊失氣味尤宜辨之又有一種山葶根正似巴戟但色白土人采得以醋水煮之乃以襍巴戟莫能辨也但擊破視之中紫而鮮潔者偽也其中雖紫又有微白慘有粉紫色而理小暗者真也真巴

嫩時亦白乾時亦黃治使紫力劣弱耳

根修治

教曰凡使須用枸杞子湯浸一宿待稍軟漉出再酒浸一伏時漉出同菊花燻焦黃去菊花以布拭乾用時珍曰今法惟以酒浸一宿到焙入藥若急用只以溫水浸軟去心也

氣味辛甘微温無毒

大明曰苦之才曰覆盆子王

治大風邪氣陰痿不起強筋骨安五臟補中增志

益氣

本經療頭面遊風小腹及陰中相引痛補五勞

益精利男子

別錄治男子夜夢鬼交精洩強陰下氣

治風癩

甄權治一切風療水脹

血海

時珍出仙經

發明

好古曰巴戟天腎經血分藥也權曰病人虛損加而用之宗奭曰有人嗜酒日須五七盃後患脚氣甚危或教以巴戟半兩糯米同炒米微轉色去米不用大黃一兩剉炒同為末熟蜜丸溫水服五七丸仍禁酒遂愈

附錄

巴棘 別錄曰味苦有毒主惡疥瘡出蟲生高

遠志 本經上品

釋名 苗名小草

本經細草 本經棘蕒 本經蔓繞 本經時珍

之能益智強志故有遠志之稱世說載謝安云處則為遠志出則為小草記事珠謂之醒心杖

集解

別錄曰遠志生大山及宛句川谷四月采根猶從彭城北蘭陵來用之去心取皮一斤止得三兩爾亦入仙方用小草狀似麻黃而青志曰莖葉

似大青而小北之麻黃陶不識也禹錫曰按爾雅云蔓繞棘蕒郭璞注云今遠志也似麻黃赤華葉

有之根形如蒿根黃色苗似麻黃而青又如畢豆

葉亦有似大青而小者三月開白花根長及一尺

泗州出者花紅根葉俱大於他處商州出者根又

黑色俗傳夷門出者最佳四月采根晒乾古方通用遠志小草今醫但用遠志稀用小草時珍曰遠

根修治

用甘草湯浸一宿暴乾或焙乾用

氣味苦溫無毒

之才曰遠志小草得伏苓冬葵子景曰藥無齊蛤恐是百合也權曰是蟪

傷中補不足除邪氣利九竅益智慧耳目聰明不

忘強志倍力久服輕身不老本經利丈夫定心氣止

驚悸益精去心下膈氣皮膚中熱面目黃別錄殺天

雄附子烏頭毒煎汁飲之之治健忘安魂魄令人

不迷堅狀陽道甄權長肌肉助筋骨婦人血噤失音

小兒客忤日華腎積奔豚好古治一切癰疽時珍

葉主治益精補陰氣止虛損夢洩別錄

發明好古曰遠志腎經氣分藥也時珍曰遠志入

足少陰腎經非心經藥也其功專於強志益

精治善忘蓋精與志皆腎經之所藏也腎精不足

則志氣衰不能上通于心故迷惑善忘靈樞經云

腎藏精精合志腎盛怒而不止則傷志志傷則喜

忘其前言腰脊不可以俛仰屈伸毛悴色天又云

人之善忘者上氣不足下氣有餘腸胃實而心

虛虛則營衛留於下久之不以時上故善忘也陳

言三因方遠志酒治癰疽云有奇功蓋亦補腎之

力爾葛洪抱朴子云時陽子仲服遠志二十年有

子三十七人能

坐在立亡也

附方舊三心孔昏塞多忘善誤丁酉口密自至市

新四胸痺心痛逆氣膈中飲食不下小草

丸後方蜀椒出汗各三兩附子二分炮六物搗下篩蜜和

丸梧子大先食米汁下三丸日三服不知稍增以

知為度忌猪肉冷水生喉痺作痛遠志肉為末吹

葱菜范汪東陽方直指腦風頭痛不可忍遠志末次乳腫痛遠志焙

方二錢以滓傳一切癰疽遠志酒服

之袖珍方

毒在中則不痛傳之即痛有憂怒等氣積怒攻則痛不可忍傳之即不痛或蘊熱在內熱逼人手不可近傳之即清涼或氣虛冷瀆而不斂傳之即斂此本韓大夫宅用以救人方極驗若七情內鬱不問虛實寒熱治之皆愈用遠志不以多少米泔浸洗槌去心為末每服二錢溫酒一盞調澄少頃飲其清以滓傳患

小便赤濁 遠志甘草水煮半斤伏處 王因方 神益智仁各二兩為末

酒糊丸梧子大每空心 棗湯下五十九 普濟

百脉根 唐本草

集解 恭曰出肅州巴西藥似首蓿花黃根如遠志根肅州歲貢之千金外臺大方中亦時用之今不復聞此或者名稱又不同也

根氣味苦微寒無毒主治下氣止渴去熱除虛勞

不足酒浸或煮丸散兼用 唐本

淫羊藿 本經中品

釋名 仙靈脾 唐本 放杖草 華 棄杖草 華 千兩金 華 乾

雞筋 華 黃連祖 華 二枝九葉草 圖 剛前 本經弘景

人好為陰陽西川北部有淫羊一曰百遍合蓋食此藿所致故名淫羊藿時珍曰豆葉曰藿此葉似之故亦名藿仙靈脾千兩金放杖剛前皆言其功力也雞筋黃連祖皆因其根形也柳子厚文作仙靈毗人臍曰毗此物補下於理尤通

集解 別錄曰淫羊藿生上郡陽山山谷恭曰所在

靈脾是也頌曰江東陝西泰山漢中湖湘間皆有之莖如粟稗葉青似杏葉上有刺根紫色有鬚四

月開白花亦有紫花者碎小獨頭子五月采葉晒乾湖湘出者葉如小豆枝莖緊細經冬不凋根似黃連關中呼為三枝九葉草苗高一二尺許根葉俱堪用蜀本草言生處不聞水聲者良時珍曰生大山中一根數莖莖粗如線高一二尺一莖二極一極三葉葉長二三寸如杏葉及豆藿面光背淡甚薄而細齒有微刺

根葉修治

數曰凡使時呼仙靈脾以夾刀夾去葉四畔花枝每一斤用羊脂四兩拌炒待

脂盡為度

氣味辛寒無毒

晉曰神農雷公辛李當之小寒權曰甘香微辛溫之木曰薯

日甘香微辛溫之木曰薯蕷紫芝為之使得酒良

主治陰痿絕傷莖中痛

利小便益氣力強志

經本堅筋骨消瘰癧赤癰下部

有滄洗出蟲丈夫久服令人無子

別錄機曰無子字誤當作有子

丈夫絕陽無子女人絕陰無子老人昏耄中年健

忘一切冷風勞氣筋骨攣急四肢不仁補腰膝強

心力大

發明

時珍曰淫羊藿味甘氣香性溫不寒能益精氣乃手足陽明三焦命門藥也真陽不足者

之宜

附方

舊三新五仙靈脾酒 益丈夫與陽理腰膝冷用淫羊藿一斤酒一斗浸三日逐

時飲之偏風不遂

皮膚不仁宜服仙靈脾酒仙靈脾一斤細剉生絹袋盛于

不津器中用無灰酒二升浸之重封春夏三日秋冬五日後每日暖飲常令醺然不得大醉酒盡再

合無不效驗合時切忌
雞犬婦人見 聖惠方 三焦欬嗽 腹滿不飲食氣

盆子五味子炒各一兩為末煉蜜丸 聖濟錄 目昏生翳 仙

脾胃生王瓜即小括樓紅色者等分為末 聖濟總錄 病後青盲

日近者可治仙靈脾一兩淡豆豉一百粒 小兒雀

水一盞半煎一盞頓服即瘳 百一選方 小兒雀

目 仙靈脾根晚蠶蛾各半兩炙甘草射干各二錢

黑豆一合米泔一盞煮熟分 痘疹入目 仙靈脾威

二次食以汁送之 普濟方 痘疹入目 仙靈脾威

為末每服五分米 牙齒虛痛 仙靈脾為粗末煎湯

湯下 痘疹便覽 牙齒虛痛 頻漱大效 奇効方

仙茅 宋開 寶 釋名獨茅 開 寶 茅瓜子 開 寶 婆羅門參 久服輕身故

域婆羅門僧獻方於唐玄宗故今江南呼為婆羅 補如人參也

集解 珣曰仙茅生西域葉似茅其根粗細有節或 諸州亦皆有之今大庾嶺蜀川江湖兩浙諸州亦

有之葉青如茅而軟且畧闊面有縱文又似初生 椶櫚秧高尺許至冬盡枯春初乃生三月有花如

梔子花黃色不結實其根獨莖而直大如小指下 有短細肉根相附外皮稍粗褐色內肉黃白色二

月八月采根暴乾用衡山出者花碧五月中抽莖四 時珍曰蘇頌所說詳盡得之但四五月中抽莖四

五寸開小花深黃色六出不似卮子處處大山中 有之人惟取梅嶺者用而會

典成都歲貢仙茅二十一斤 根修治 敷曰采得以清水洗刮去皮於槐砧上用

銅刀切豆許大以生稀布袋盛於豆水

中浸一宿取出用酒拌濕蒸之從巳至亥取出暴乾勿犯鐵器及牛乳斑人髮鬚大明曰彭祖單服法以竹刀刮切糯米泔浸去赤汁出毒後无妨損

氣味辛温有毒

珣曰甘微温有小毒又曰辛平主宣而復補無大毒有小熱小毒

治心腹冷氣不能食腰脚風冷攣痺不能行丈夫

虛勞老人失溺無子益陽道久服通神強記助筋

骨蒸肌膚長精神明目

開寶治一切風氣補暖腰脚

清安五臟久服輕身益顏色丈夫五勞七傷明耳

目填骨髓

李珣開胃消食下氣益房事不倦

發明

頌曰五代唐筠州刺史王顏著續傳信方因國書編錄西域婆羅門僧服仙茅方當時盛

行云五勞七傷明日益筋力宣而復補云十斤乳石不及一斤仙茅表其功力也本西域道人所傳開元元年婆羅門僧進此藥明皇服之有效當時禁方不傳天寶之亂方書流散上都僧不空三藏始得此方傳與司徒李勉尚書路嗣供給事齊杭僕射張建封服之皆得力路公久服金石無效得此藥其益百倍齊給事守晉雲曰少氣力風疹繼作服之遂愈八九月采得竹刀刮去黑皮切如豆粒米泔浸兩宿陰乾搗篩熟蜜丸梧子大每日空心酒飲任便下二十九忌鐵器禁食牛乳及黑牛肉大咸藥力機曰五臺山有仙茅患大風者服之多瘥時珍曰按許真君書云仙茅久服長生其味甘能養肉辛能養節苦能養氣鹹能養骨滑能養膚酸能養筋宜和苦酒服之必效也又范成大虞衡志云廣西英州多仙茅其羊食之舉體悉化為筋不復有血肉食之補人名乳羊沈括筆談云夏文莊公稟賦異於人但睡則身冷如逝者既覺須令人温之良久乃能動常服仙茅鍾乳硫黃莫知

紀極觀此則仙茅蓋亦性熱補二焦命門之藥也
惟陽弱精寒稟賦素怯者宜之若體壯相火熾盛
者服之反能動火按張果醫說云一人中仙茅毒
舌脹出口漸大與肩齊口以小刀斨之隨破隨合
斨至百數始有血一點出曰可救矣煑大黃朴硝
與服以藥摻之應時消縮此皆火盛性淫之人過
服之害也弘治間東海張弼梅嶺仙茅詩有使君
昨日纔持去今日人來乞墓銘之句皆不知服食
之理惟藉藥縱恣以速其生者於仙茅何尤

附方 新 **仙茅丸** 壯筋骨益精神明目黑髭鬚仙茅

浸三日銅刀刮剉陰乾取一斤蒼朮二斤米泔浸
五日刮皮焙乾取一斤枸杞子一斤車前子十二
兩白伏苓去皮茴香炒柏子仁去殼各八兩生地
黃焙熟地黃焙各四兩為末酒煑糊丸如梧子大
每服五十丸食前溫酒 **定喘下氣** 補心腎神秘散
下日二服 聖濟總錄

米泔浸三宿晒炒團參二錢半阿膠一兩半炒雞
臍脛一兩燒為末每服二錢糯米飲空心下日二

因方

玄參 本經中品

釋名 **黑參** 綱目 **玄臺** 吳普 **重臺** 本經 **鹿腸** 吳普 **正馬** 別錄 **逐馬**

藥性 **馥草** 開寶 **野脂麻** 綱目 **鬼藏** 吳普時珍曰玄黑色也

未詳弘景曰其莖微似人參故得參名志曰合香家用之故俗呼馥草

集解 別錄曰玄參生河間川谷及宛句三月四月
采乾暴乾普曰生宛句山陽二月生苗其葉
有毛四四相值似芍藥黑莖莖方高四五尺葉亦
生枝間四月實黑弘景曰今出近道處處有之莖
似人參而長大根甚黑亦微香道家時用亦以合
香恭曰玄參根苗並臭莖亦不似人參未見合香

志曰其莖方大高四五尺紫赤色而有細毛葉如掌大而尖長根生青白乾即紫黑新者潤膩陶云莖似人參蘇言根苗並臭似未深識頌曰二月生苗葉似脂麻對生又如槐柳而尖長有鋸齒細莖青紫色七月開花青碧色八月結子黑色又有白花者莖方大紫赤色而有細毛有節若竹者高五六尺其根一根五七枚三月八月采暴乾或云蒸過日乾時珍曰今用玄參正如蘇頌所說其根有腥氣故蘇恭以為臭也宿根多地鑿食之故其中空花有紫白二種

根修治敷曰凡采得後須用蒲草重重相隔入甑蒸兩伏時晒乾用勿犯銅器餽之噎人喉

喪人

氣味苦微寒無毒別錄曰鹹普曰神農桐君黃帝雷公苦無毒岐伯寒元素曰足

少陰腎經君藥也治本經須用之日惡黃者首乾蔥人棗山茱萸反藜蘆**主治腹中寒**

熱積聚女子產乳餘疾補腎氣令人明目本經主暴

中風傷寒身執支滿狂邪忽忽不知人溫瘧洒洒

血瘕下寒血除胸中氣下水止煩渴散頸下核癰

腫心腹痛堅癥疔五臟久服補虛明目強陰益精

別錄熱風頭痛傷寒勞復治暴結執散瘤瘻癩癧甄權

治遊風補勞損心驚煩躁骨蒸傳尸邪氣止健忘

消腫毒明大滋陰降火解斑毒利咽喉通小便血滯

時珍

發明元素曰玄參乃樞機之劑管領諸氣上下清肅而不濁風藥中多用之故活人書治傷寒

陽毒汗下後毒不散及心下懊懣煩不得眠心神顛倒欲絕者俱用玄參以此論之治胃中氣氲之氣無根之火當以玄參為聖劑也時珍曰腎水受傷真陰失守孤陽無根發為火病法宜壯水以制火故玄參與地黃同功其消瘰癧亦是散火劉守真言結核是火病

附方 舊二 諸毒鼠瘦 玄參清酒日日飲 年久瘰癧 生玄參搗傅之日 赤脉貫瞳 玄參為末以米泔煮 二易之 廣利方 猪肝日日蘸食之

濟急 發斑咽痛 玄參升麻湯用玄參升麻甘草各 仙方 發斑咽痛 半兩水三盞煎一盞半溫服 南

陽活 急喉痺風 不拘大人小兒玄參鼠粘子半生 人書 急喉痺風 半炒各一兩為末新水服一盞立

瘰癧 聖 鼻中生瘡 玄參末塗之或以水浸 衛生易簡方 三焦積 惠方 玄參黃連大黃各一兩為末煉蜜丸梧子大每

熱 服三四十九丸白湯下小兒丸粟米大一丹溪方

小腸疝氣 黑參咬咀炒為丸每服一錢半空心燒 酒服出汗即效 孫天仁集效方

香治癆 一斤和勻入瓶中封閉地中埋罾十日取 出更用灰末六兩煉蜜六兩同和入瓶更罾五日 取出燒之常令聞香疾自愈 頌曰初入瓶中封固

煑一伏時破瓶取搗入蜜別以 瓶盛埋地中罾過用亦可熏衣

地榆 本經 校正 併入別錄有 名未用酸赭

釋名玉鼓 酸赭 弘景曰其葉似榆而長初生布 地故名其花子紫黑色如鼓故

又名玉鼓時珍曰按外丹方言地榆一名酸赭其 味酸其色赭故也今蘄州俚人呼地榆為酸赭又

訛赭為棗則地榆酸赭為一物甚明其主治 之功亦同因併別錄有名未用酸赭為一云

集解 別錄曰地榆生桐伯及宛句山谷二月八月 米根暴乾又曰酸赭生昌陽山采無時頌曰

本草綱目草部 卷之十二 月五音十二

今處處平原川澤皆有之宿根三月內生苗初生布地獨莖直上高三四尺對分出葉葉似榆葉而稍狹細長似鋸齒狀青色七月開花如椹子紫黑色根外黑裏紅似柳根弘景曰其根亦入釀酒道方燒作灰能爛石故煑石方州之其葉山人茗時采作飲亦好又可涼茹

根氣味苦微寒無毒

別錄曰甘酸權曰苦平元素曰氣微寒味微苦氣味俱薄

其體沉而降陰中陽也專主下焦血呆曰味苦酸性微寒沉也陰也之才曰得髮良惡麥門冬伏丹砂雄黃
主治婦人乳產痙痛七傷帶下五漏止痛

止汗除惡肉療金瘡

本經**止膿血諸瘻惡瘡熱瘡補**

絕傷產後內塞可作金瘡膏消酒除渴明目別錄止

冷熱痢疳痢極效

開寶**止吐血鼻衄腸風月經不止**

血崩產前後諸血疾并水瀉大治膽氣不足李杲汁

釀酒治風痺補腦擣汁塗虎犬蛇蟲傷時珍酸赭味

酸主內漏止血不足別錄

發明

頌曰古者斷下多用之炳曰同檮皮治赤白痢宗奭曰其性沉寒入下焦若熱血痢則可

用若虛寒人及水瀉白痢即未可輕使時珍曰地榆除下焦熱治大小便血證止血取上截切片炒用其稍則能行血不可不知楊士瀛云諸瘡痛者加地榆瘡者加黃芩

附方

舊八新六**男女吐血**地榆三兩米醋一升煑十餘沸去滓食前稍熱服一合

聖惠婦人漏下

赤白不止令人**血痢不止**地榆晒方同

二錢摻在羊血上炙熟食之以捻頭更湯送**赤白**下一方以地榆煑汁似飲每服三合**聖濟赤白**

下痢 骨立者地榆一斤水三升煮一升半去滓再煎如稠餲絞濾空腹服三合日再服 崔元

亮海 久病腸風 痛痒不止地榆五錢蒼朮二兩水二鍾煎一鍾空心服日一服 活

法機 下血不止 二十年者取地榆鼠尾草各二兩要 水二升煮一升頓服若不斷以水

清屋塵飲一小盃 結陰下血 腹痛不已地榆四兩投之 肘後方 灸甘草三兩每服五

錢水一盞入縮砂四七枚煎 小兒疳痢 地榆煮汁一盞半分二服 宜明方 熨如飴糖

與服便已 毒蛇螫人 新地榆根搗汁飲兼 虎犬吠肘後方 以漬瘡 肘後方

傷 地榆煮汁飲并為末傅之亦可為 代指腫痛 地榆末白湯服日三忌酒 梅師方

煮汁漬之半日 小兒濕瘡 地榆煮濃汁日洗 小兒愈 千金方 二次 千金方

面瘡 嫩赤腫痛地榆八兩水一斗煎 熨白石法 月七 衛生總微方

七日取地榆根不拘多少陰乾百日燒為灰復取生者與灰合搗萬下灰三分生末一分合之若石二三斗以水浸過三寸以藥入水攪之煮至石爛可食乃已 臞仙 神隱書

葉主治作飲代茶甚解熱 恭蘇

丹參 本經上品

釋名 赤參 別錄 山參 華 却蟬草 本木羊乳 普 逐馬 弘

奔馬草 時珍曰 五參五色 配五臟故人參入脾曰黃參沙參入肺曰白參玄參入腎曰黑參

牡蒙入肝曰紫參丹參入心曰赤參其苦參則右腎命門之藥也古人捨紫參而稱苦參未達此義爾炳曰丹參治風軟脚可逐奔馬故名奔馬草曾用實有效

集解 別錄曰丹參生桐柏川合及太山五月采根暴乾弘景曰此桐柏在義陽是淮水發源之

山非江東臨海之桐柏也今近道處處有之莖方有毛紫花時人呼為逐馬普曰莖葉小房如荏有毛根赤色四月開紫花二月五月采根陰乾頌曰今陝西河東州郡及隨州皆有之二月生苗高一尺許莖方有稜青色葉相對如薄荷而有毛三月至九月開花成穗紅紫色似蘇花根赤色大者如指長尺餘一苗數根恭曰冬采者良夏采者虛惡時珍曰處處山中有之一枝五葉葉如野蘇而尖青色皺毛小花成穗如蛾形中有細子其根皮丹而肉紫

根氣味苦微寒無毒普曰神農桐君黃帝雷公若無毒岐伯鹹李當之大寒弘

景曰久服多眼赤故應性熱今云微寒恐謬也權曰平之才曰畏鹹水反藜盧**主治心腹**

邪氣腸鳴幽幽如走水寒熱積聚破癥除瘕止煩

滿益氣本**養血去心腹痛疾結氣腰脊強脚痲**

風邪留熱久服利人別錄**漬酒飲療風痺足軟**弘景主

中惡及百邪鬼魅腹痛氣作聲音鳴吼能定精甄權

養神定志通利關脉治冷熱勞骨節疼痛四肢不

遂頭痛赤眼熱温狂悶破宿血生新血安生胎落

死胎止血崩帶下調婦人經脉不勻血邪心煩惡

瘡疥癬癭贅腫毒丹毒排膿止痛生肌長肉大活

血通心包絡治疝痛時珍

發明時珍曰丹參色赤味苦氣平而降陰中之陽也入手少陰厥陰之經心與包絡血分藥也

按婦人明理論云四物湯治婦人病不問產前產後經水多少皆可通用惟一味丹參散主治與之

崩中帶下調經脉其功大類當歸地黃芍藥芩藥
相同蓋丹參能破宿血補新血安生胎落死胎止
也故

附方 舊三丹參散 治婦人經脉不調或前或後或
新四 多或少產前胎不安產後惡血

不下兼治冷熱勞腰脊痛骨節煩疼用丹參洗淨
切晒為末每服二錢温酒調下 婦人明理方

落胎下血 丹參十二兩酒五升煮取三升温服
一升十日三服亦可水煮 千金方 寒

疝腹痛 小腹陰中相引痛白汗出欲死以丹參一
兩為末每服二錢熱酒調下 聖惠方

小兒身熱 汗出拘急因中風起丹參半兩鼠屎炒
三十枚為末每服二錢漿水下 聖濟

總錄驚癇發熱 丹參摩膏用丹參雷丸各半兩猪膏
二兩同煎七上上下下瀝去滓盛之每
以摩兒身上日婦人乳癰丹參白芷芍藥各二兩
三次 千金方 以醋淹一夜猪脂

半斤微火煎成膏去滓
傳之 孟詵必效方 熱油火灼 除痛生肌丹參
調取羊脂二斤煎三上上三
下以塗瘡上 肘後方

紫參 本經 中品

釋名牡蒙 本經 **童腸** 別錄 **馬行** 別錄 **衆戎** 別錄 **五鳥花** 綱目
時珍

曰紫參王孫並有牡蒙之名古方所用牡蒙多是
紫參也按錢起詩集云紫參幽芳也五葩連萼狀
如飛禽羽舉故
俗名五鳥花

集解 別錄曰紫參生河西及宛甸山谷三月采根
火炙使紫色 普曰紫參一名牡蒙生河西或

商山圓聚生根黃赤有文皮黑中紫五月花紫赤
實黑大如豆弘景曰今方家皆呼為牡蒙用之亦

少恭曰紫參葉似羊蹄紫花青穗其根皮紫黑肉
紅白肉淺皮深所在有之長安見用者出蒲州牡

本經綱目草部 卷之二十一 十一 秀五百十八

本經綱目草部 卷之二十一 十一 秀五百十八

本經綱目草部 卷之二十一 十一 秀五百十八

本經綱目草部 卷之二十一 十一 秀五百十八

蒙乃王孫也葉似及已而大根長尺餘皮肉亦紫色根苗不相似頌曰今河中晉解濟及淮蜀州郡皆有之苗長一二尺莖青而細其葉青似槐葉亦有似羊蹄者五月開花白色似蔥花亦有紅紫而似水蘓者根淡紫黑色如地黄狀肉紅白色肉淺而皮深三月采根炙紫色又云六月采晒乾用
時珍曰紫參根乾紫黑色肉帶紅白狀如小紫草范子計然云紫參出三輔有三色以青赤色為善
根氣味苦寒無毒別錄曰微寒普曰杜蒙神農黃夷

主治心腹積聚寒熱邪氣通九竅利大小便本經

療腸胃大熱唾血衄血腸中聚血癰腫諸瘡止渴

益精別錄治心腹堅脹散瘀血治婦人血閉不通甄權

主狂瘧瘧熱血汁出好治血痢古杜蒙治金瘡

破血生肌肉止痛赤白痢補虛益氣除脚腫發陰

陽蘇恭

發明時珍曰紫參色紫黑氣味俱厚陰也沉也入足厥陰之經肝臟血分藥也故治諸血病及

寒熱瘧痢癰腫積塊之屬厥陰者古方治婦人腸覃病烏啄丸所用杜蒙即此物也唐蘇恭註王孫引陳延之小品方杜蒙所主之證正是紫參若王孫則止治風濕痺證不治血病故今移附于此

附方舊一紫參湯治痢下紫參半斤水五升煎二升入甘草二兩煎取半升分三

服張仲景吐血不止紫參人參阿膠炒等分為末烏梅湯服一錢一方去

金匱玉函面上酒刺五參丸用紫參丹參

人參加甘草以糯兩為末胡桃仁杵和丸梧子普濟

本草綱目卷之二十一 紫參 秀五百六十八

王孫 本經 中品

校正 併入拾遺 早藕

釋名 牡蒙 弘景 黃絲 別錄 黃昏 別錄 早藕 普曰 蓬名王孫

海孫吳名白功草又名蔓延時珍曰紫參一名

牡蒙 本部合歡一名黃昏皆與此名同物異

集解 別錄曰王孫生海西川谷及汝南城郭垣下

呼為黃昏云牡蒙市人少識者恭曰按陳延之小

品方述本草牡蒙一名王孫徐之才藥對有牡蒙

無王孫此則一物明矣牡蒙葉似及已而大根長

尺餘皮肉皆紫色藏器曰早藕生太行山中狀如

藕時珍曰王孫葉生顛頂似紫河車葉按神農及

吳普本草紫參一名牡蒙陶弘景亦曰今方家呼

紫參為牡蒙其王孫並無牡蒙之名而陶氏于王

孫下乃云又名牡蒙且無形狀唐蘇恭始以紫參

牡蒙為二物謂紫參葉似羊蹄王孫葉似及已但

古方所用牡蒙皆為紫參後人所用牡蒙乃王孫

非紫參也不可不辨唐玄宗時隱民姜撫上言終

南山有早藕餌之延年狀類葛粉帝取作湯餅賜

大臣右驍騎將軍甘守誠曰早藕者牡蒙也方家

久不用撫易名以神之爾據此牡蒙乃王孫也蓋

紫參止治血證積聚癰痢而王孫王五臟邪氣痺

根氣味苦平無毒 普曰神農雷公苦無毒黃帝 主

治五臟邪氣寒濕痺四肢疼酸膝冷痛 本經 療百病

益氣 別錄 早藕主長生不飢黑毛髮 藏器

紫草 本經 中品

釋名 紫丹 別錄 紫芙蓉 音 苳苳 廣雅音 藐 爾雅音 地血 吳

本草綱目卷之二十一 紫草

鴉銜草

時珍曰此草花紫根紫可以染紫故名爾雅作莛草徃獾人呼為鴉銜草

集解

別錄曰紫草生礪山山谷及楚地三月采根陰乾弘景曰今出襄陽多從南陽新野來彼

人種之即是今染紫者方藥都不復用博物志云平氏陽山紫草特好魏國者染色殊黑比年東山亦種之色小淺於比者恭曰所在皆有人家或種之苗似蘭香莖赤節青二月開花紫白色結實白色秋月熟時珍曰種紫草三月逐壟下子九月子熟時刈草春社前後采根陰乾其根頭有白毛如茸未花時采則根色鮮明花過時采則根色黯惡采時以石壓扁曝乾收時忌人溺及驢馬糞并烟氣皆令草黃色

根修治

斆曰凡使每一斤用蠟二兩溶水拌蒸一之待水乾取去頭并兩畔髭細判用

氣味苦寒無毒

權曰甘平元素曰苦溫時珍曰甘鹹寒入手足厥陰經

主治

心腹邪氣五疸補中益氣利九竅

本經通水道療腫

張滿痛以合膏療小兒瘡及面皸

別錄治惡瘡漏癩

治斑疹痘毒活血涼血利大腸

時珍

發明

頌曰紫草古方稀用今醫家多用治傷寒時疾發瘡疹不出者以此作藥使其發出常宙

獨行方治豌豆瘡煮紫草湯飲後人相承用之其效尤速時珍曰紫草味甘鹹而氣寒入心包絡及肝經血分其功長於涼血活血利大小腸故痘疹欲出未出血熱毒盛大便閉瀉者宜用之已出而紫黑便閉者亦可用若已出而紅活及白陷大便利者切宜忌之故楊士瀛直指方云紫草治痘能導大便使發出亦輕得木香白朮佐之尤為有益又曾世榮活幼心書云紫草性寒小兒脾氣實者猶可用脾氣虛者反能作瀉古方惟思茸取其初得陽氣以類觸類所以用發痘瘡令人不達此理

一藥用之非矣

附方

舊二新六

消解痘毒

紫草一錢陳皮五分葱白三寸新汲水煎服 直指方

嬰童疹痘

三四日隱隱將出未出色赤便閉者紫草二兩剉以百沸湯蓋泡封勿泄氣

待溫時服半合則瘡雖出亦輕大便利者勿用煎服亦可 經驗後方

痘毒黑疔

三錢雄黃一錢為末以胭脂汁調銀簪挑破點之極妙 集簡方

癰疽便閉

實等分新水煎服 直指方

小兒白禿

紫草煎汁塗之 聖惠方 小便卒淋

紫草一兩為散每食前用井華水服二錢 千金翼

產後淋瀝

方同上 惡蟲

咬人之

紫草煎油塗 聖惠方

火黃身熱

午後却涼身有赤點或黑點者不可治宜

烙手足心背心白會下廉內服紫草湯紫草吳藍一兩木香 黃連一兩水煎服 三十六黃方

白頭翁

本經下品

釋名野丈人

本經胡王使者 本經奈何草

別錄弘景曰處處有之近

根處有白茸狀似白頭老翁故以為名 時珍曰丈人胡使奈何皆狀老翁之意

集解

別錄曰白頭翁生高山山谷及田野四月采恭曰其葉似芍藥而大抽一莖莖頭一花紫色似木槿花實大者如雞子白毛寸餘皆披下似

不識也太常所貯蔓生者乃是女萎其白頭翁根似續斷而扁保昇曰所在有之有細毛不滑澤花

處處處有之正月生苗作叢生狀似白微而柔細稍

長葉生莖頭如杏葉上有細白毛而不滑澤近根

有白茸根紫色深如蔓菁其苗有風則靜無風而

搖與赤箭獨活同也陶註未述莖葉蘇註言葉似芍藥實如雞子白毛寸餘者皆誤矣宗奭曰白頭

翁生河南洛陽界其新安山野中屢嘗見之正如蘇恭所說至今本處山中及人賣白頭翁凡言服之壽考又夫古人命名之義陶氏所說失於不審宜其排叱也机曰寇宗奭以蘇恭為是蘇頌以陶說為是大抵此物用根命名取像當准蘇頌圖經而恭說恐別是一物也

根氣味苦温無毒別錄曰有苦辛寒權曰甘苦有小毒豚實為之使大

明日得酒良**主治温瘧狂癡寒熱癥瘕積聚瘦氣**花子莖葉同

逐血止腹痛療金瘡本經**鼻衄**別錄**止毒痢**景弘**赤痢腹**

痛齒痛百節骨痛項下瘤癧甄權**一切風氣暖腰膝**

明目消贅明太

發明頌曰俗醫合補下藥甚驗亦衝人果曰氣厚味薄可升可降陰中陽也張仲景治熱痢下

重用白頭翁湯主之蓋腎欲堅急食苦以堅之則下焦虛故以純苦之劑堅之男子陰疝偏墜小兒頭禿羶腥鼻衄無此不效毒痢有此獲功吳綬曰執毒下痢紫血鮮血者宜之

附方舊三**白頭翁湯**治熱痢下重用白頭翁二兩升菹二升每服一升不愈更服婦人產後痢虛下極者加甘草阿膠各二兩仲景金匱玉函方

痢咽腫春夏病此宜用白頭翁黃連各一兩末香二兩水五升煎一升半分三服聖惠方

陰癩偏腫白頭翁根生者不限多少搗傳腫處外一宿當作瘡二十日愈外臺秘要

痔腫痛白頭翁草一名野丈人以根搗白頭翁根搗傳一宿作瘡半月愈肘後方

花主治瘧疾寒熱白禿頭瘡時珍

愈瘡半月

本草綱目草部卷之二十二

白及 本經下品

校正 併入別錄白給

釋名 連乃草 本經 白給 時珍曰其根白色連

味苦而曰甘根反言也吳普作白根其根有曰亦通金光明經謂之同達羅喝悉多又別錄有名未用白給即白及也性味功用皆同係重出今併為一

集解 別錄曰白及生比山川谷及宛句及越山又曰白給生山谷葉如藜蘆根白相連九月采

普曰莖葉如生薑藜蘆十月花直上紫赤色根白連二月八月九月采弘景曰近道處處有之葉似杜若根形似菱米節間有毛方用亦稀可以作糊保昇曰今出中州葉似初生樓苗葉及藜蘆三四月抽出一莖開紫花七月實熟黃黑色冬凋根似菱有三角白色角頭生芽八月采根用頌曰今江淮河陝漢黔諸州皆有之生石山上春生苗長一尺許葉似栟櫚兩指大青色夏開紫花二月七月

采根時珍曰韓保昇所說形狀正是但一科止抽一莖開花長寸許紅紫色中心如舌其根如菱米有臍如鳧此之臍又如扁扁螺旋紋性難乾

根氣味 苦平無毒 別錄曰辛微寒白給辛平無毒普曰神農苦黃帝辛李當之大

寒雷公辛無毒大明曰甘辛果曰苦甘微寒性瀉陽中之陰也之才曰紫石英為之使惡理石畏李核杏仁反烏頭 **主治** 癰腫惡瘡敗疽傷陰死肌胃中邪氣

賊風鬼擊痲緩不收 本經 除白癬疥蟲結熱不消陰

下痿面上疔炮令人肌滑 甄權 止驚邪血邪血痢瀉

疾風痺赤眼癥結温熱瘡疾發背癩癰腸風痔瘻

撲損刀箭瘡湯火瘡生肌止痛 明人 止肺血 李杲

白給主伏蟲白癩腫痛錄別

發明 恭曰山野人患手足皸拆者醫以塗之有效
為其性粘也頌曰今醫家治金瘡不瘥及癰

疽方多用之震亨曰凡吐血不止宜加白及時珍

曰白及性瀉而收得秋金之令故能入肺止血生

肌治瘡也按洪邁夷堅志云台州獄吏憫一大囚

囚感之因言吾七次犯死罪遭訊拷肺皆損傷至

于嘔血人傳一方只用白及為末米飲日服其效

如神後其囚凌遲創者剖其胸見肺間竅穴數十

處皆白及填補色猶不變也洪貫之聞其說赴任

洋州一卒忽苦咯血甚危用此救之一日即止也

摘玄云試血法吐在水盂內浮者肺血也沉者肝

血也半浮半沉者心血也各隨所見以羊肺羊肝

羊心煮熟蘸白及末日日食之

附方 舊一 鼻衄不止 津調白及末塗山根土仍以

新八 水服一錢立止 經驗方

心氣疼痛 白及石榴皮各二錢為末煉蜜丸黃

舌驚口 白及末乳汁調塗 **婦人陰脫** 白及川烏頭

裹一錢納陰中入三寸腹內 **疔瘡腫毒** 白及末半

熱即止日用一次 **廣濟方** 疔瘡腫毒 錢以水澄

之去水攤於厚紙 **打跌骨折** 酒調白及末二錢服

三七綱目

釋名 山漆綱目 **金不換** 時珍曰彼人言其葉左三右

本名山漆謂其能合金瘡如漆粘物

也此說近之金不換貴重之稱也

本草綱目首節 卷之十二 八十七 五百〇七

集解

時珍曰生廣西南丹諸州峯峒深山中采根
暴乾黃黑色團結者狀畧似白及長者如老
乾地黄有節味微甘而苦頗似人參之味或云試
法以木摻猪血中血化為水者乃真近傳一種草
春生苗夏高三四尺葉似菊艾而勁厚有岐尖莖
有赤稜夏秋開黃花蕊如金絲盤紐可愛而氣不
香花乾則絮如苦蕒根葉味甘治金瘡折傷
出血及上下血病甚効云是三七而根大如牛蒡
根與南中來者不類恐是
劉寄奴之屬甚易繁衍

根氣味甘微苦温無毒主治止血散血定痛金刃

箭傷跌撲杖瘡血出不止者嚼爛塗或為末摻之

其血即止亦主吐血衄血下血血痢崩中經水不

止產後惡血不下血暈血痛赤白瘰腫虎咬蛇傷

諸病時珍

發明

時珍曰此藥近時始出南人軍中用為金瘡
要藥云有奇功又云凡杖撲傷損淤血淋漓
者隨即嚼爛搗之即止青腫者即消散若受杖時
先服一二錢則血不衝心杖後尤宜服之產後服
亦良大抵此藥氣温味甘微苦乃陽明厥陰血
分之藥故能治一切血病與麒麟竭紫錘相同

附方

新吐血衄血 山漆一錢自嚼米湯送下或以
八分新入八核湯 瀕湖集簡

方

赤痢血痢 三七三錢研末米泔
水調服即愈 同上 大腸下血 三七
同淡白酒調一二錢服三服可愈 婦人血崩 方同

產後血多

山漆研末米湯 同上 男婦赤眼 十分重者以
服一錢 同上

塗四圍其

無名癰腫 瘡痛不止山漆磨米醋調
妙 同上 虎

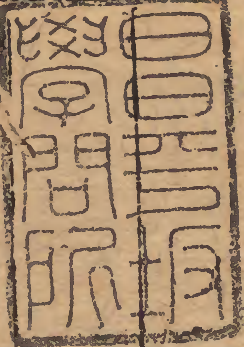
咬蛇傷

山漆研末米飲服三錢
仍嚼塗之 並同上

葉主治折傷跌撲出血傳之即止青腫經夜即散

餘功同根

時珍



本草綱目第十一卷

終



