

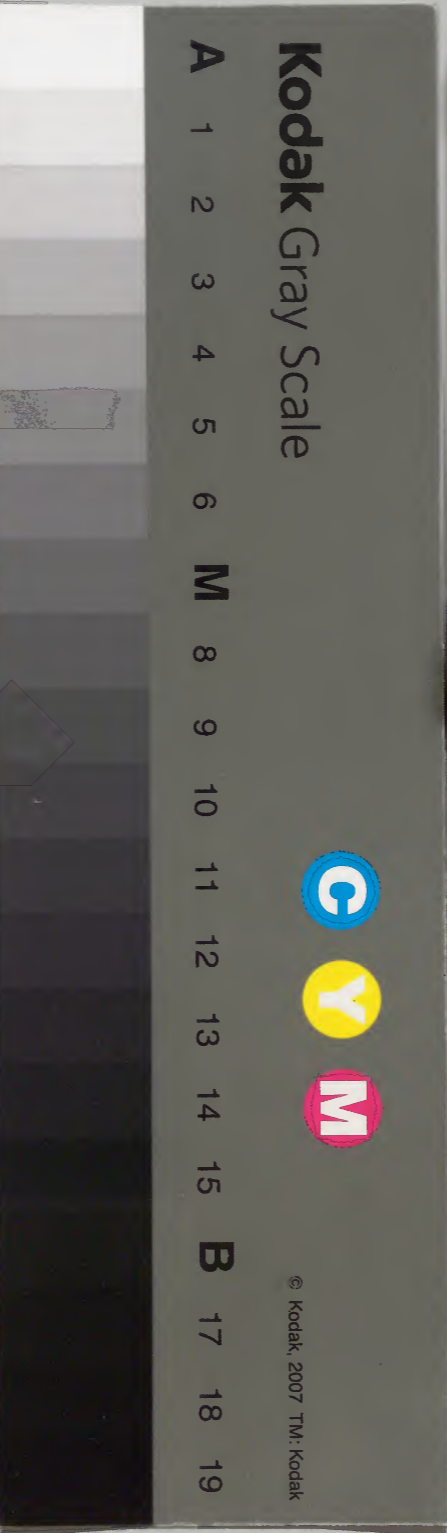


三  
四  
一  
冊  
號

釋家  
六  
一

內閣文庫	
番號	漢 3342
冊數	10 ( 1 )
函號	311 77

311-77  
41-5



續集宗門統要序

徑山興聖萬壽禪寺住持沙門 希陵撰  
靈鷲拈花之旨獨付飲光少林得髓之傳惟稱可祖  
西竺聖師授受同印乎一心東土宗派流分各顯其  
大用不歷漸階之次直躋聖地之歸自五葉傳芳千  
燈續焰正法眼流通於震旦盛矣哉其有機緣啓投  
鍼之契問答湊激雷之馳傳燈諸錄載之詳備統要  
收亦綸貫耳是以古林禪師以透古今眼具通變機  
采後來提唱宗師續前代統要玄旨執金錚而剖衆  
膜握寶劍而斲群疑若不顯龍驤虎驟之機安知有

玉振金聲之作蓋紀實以傳信非潤色之虛文也延  
祐庚申謹序

莆田重開宗門統要序

龍圖閣直學士左朝請郎提舉江州太平觀耿延禧撰  
大寶積經云如來所演八萬四千法藏聲教皆名為  
文離諸一切言音文字理不可說是名為義又云若  
諸經中文句廣博能令衆生心意踴躍名不了義若  
有宣說文句及心皆同灰燼是名了義大涅槃經云  
若人聞說大涅槃一字一句不作字相不作句相不  
作聞相不作佛相不作說相如是義者名無相相以  
是觀之諸佛以無說說其來久矣達磨西來重為拈  
出為其拘滯於教相也則曰教外別傳不立文字為

其委曲於情解也則曰直指人心見性成佛是故答  
第一義諦曰廓然無聖則憐其不契而渡江慧可再  
拜依位而立則以為得髓而傳法是豈與諸佛有異  
耳蓋所謂當機覲面提覲面當機疾如石火電光擬  
議即差念起情生斯為關鎖耳故余嘗論之如來老  
婆心切乃曰正法眼藏分付摩訶迦葉臨濟丈夫氣  
槩乃曰正法眼藏向遮瞎驢邊滅却是二老子同曲  
異調若聞余是說言語及心皆同灰燼不作一字一  
句及諸名相則如來禪祖師禪庶幾意領而神解乎  
宗門統要首以西竺諸佛繼以東震諸祖及前世宗

匠所以指導後學與後世作家所以抉剔前人者合  
為一書皆出乎文字而直指人心學者不可不家有  
而日見之豫章李氏鏤板以傳兵火之餘既已煙滅  
莆陽天寧長老慧澤既傳心宗復明教意知如來祖  
師禪等無有異乃命刊行以垂久遠求余為序以冠  
篇首昔僧問祖意教意是同是別巴陵云雞寒上樹  
鴨寒下水又問三乘十二分教則不疑如何是宗門  
中事師云不是衲僧分上事如何是衲僧分上事曰  
貪觀白浪失却手撓若知此者則三  
歷代祖師未嘗傳統要徒集

付之一笑而已矣紹興三年

宗門統要集序

鄮山居士姚

孳

撰

釋子宗永寓為山大園菴入法界性三昧從三昧安  
詳而起閱諸禪病沉着斷見於是開方便門示真實  
際上繇鹿苑垂五十年下逮曹溪歷十二世凡我佛  
祖演說附以古宿拈提泐波討瀾挈袞振領得一千  
餘則離為十卷命曰宗門統要將令觀者目擊道存  
書成持以屬余序余謂之曰子亦知夫南方之鷓鴣  
乎非滄海不遊非梧桐不止食則練實飲則澧泉非  
不灑然矣而鳩得腐鼠過而睨之曰嚇今子欲以古

人之腐餘而味我耶且圓明妙心正法眼藏一毫端  
上歷歷無虧百草頭邊明明總是然不可以色相聲  
音求不可以語言知見解譬如夢幻非所以無又如  
虛空非實有體而釋迦妄說於西軋達磨妄傳於東  
震子既已妄錄之余又從而妄序之以妄襲妄非大  
惑歟雖然麗言細語皆第一義般若性空不離文字  
是以建立門庭必明宗旨振提祖令蓋有抑揚故趙  
州以三機接人而臨濟有四種料簡雖或關於語默  
亦何礙於流通乎苦海慈航同歸濟渡牛皮露柱請  
為證明元祐八年九月望日序

續集宗門統要目錄

卷第一

西竺中華枝派

西竺二十八代祖師

東震六代祖師

拈提宗師

卷第二

六代祖師下旁出

應凡聖賢

未詳承嗣

亡名古宿

拈提宗師

卷第三

大鑒下南嶽懷讓禪師

南嶽下第一世

南嶽下第二世

未詳承嗣

拈提宗師

卷第四

南嶽下第三世

未詳承嗣

拈提宗師

卷第五

南嶽下第四世

未詳承嗣

拈提宗師

卷第六

南嶽下第五世

南嶽下第六世

南嶽下第七世

南嶽下第八世

南嶽下第九世

南嶽下第十世

南嶽下第十一世

未詳承嗣

拈提宗師

卷第七

大鑒下青原行思禪師

青原下第一世

青原下第二世

青原下第三世

青原下第四世

未詳承嗣

拈提宗師

卷第八

青原下第五世

未詳承嗣

拈提宗師

卷第九

青原下第六世

未詳承嗣

拈提宗師

卷第十

青原下第七世

青原下第八世

青原下第九世

青原下第十世

未詳承嗣

拈提宗師

續

卷第十一

南嶽下第十二世

南嶽下第十三世

南嶽下第十四世

南嶽下第十五世

南嶽下第十六世

南嶽下第十七世

南嶽下第十八世

拈提宗師

卷第十二

青原下第十一世

青原下第十二世

青原下第十三世

青原下第十四世



續集宗門統要卷第一

續集宗門統要卷第一

建溪沙門宗永集

建康保寧禪寺住持沙門清茂續集

西竺中華枝派

大覺世尊釋迦文佛附西竺應化賢聖不列名銜

西竺二十八代祖師

初祖摩訶迦葉二祖阿難尊者旁出一人不錄

三祖商那和修四祖優波鞠多

五祖提多迦六祖彌遮迦

七祖婆須蜜八祖佛陀難提

續集宗門統要卷第一

九祖伏馱蜜多不列章次

十祖脇尊者

十一祖富那夜奢

十二祖馬鳴大士

十三祖迦毗摩羅不列章次

十四祖龍樹大士

十五祖迦那提婆不列章次

十六祖羅睺羅多

十七祖僧迦難提

十八祖伽耶舍多

十九祖鳩摩羅多不列章次

二十祖闍夜多不列章次

廿一祖婆脩盤頭不列章次

廿二祖摩拏羅不列章次

廿三祖鶴勒那

廿四祖師子尊者

右師子尊者旁出一人流計二十二人不錄

廿五祖婆舍斯多

廿六祖不如蜜多不列章次

廿七祖般若多羅

廿八祖菩提達磨

東土六代祖師

初祖菩提達磨大師 二祖慧可大祖禪師

三祖僧璨鏡智禪師 四祖道信大醫禪師

五祖弘忍大滿禪師 六祖慧能大鑒禪師

右自世尊下至東土六祖共三十五世并西

竺旁出凡五十七人內三十四人見錄機緣

計一百單八則餘不備載

拈提宗師

洞山价禪師 雪峰存禪師 保福展禪師

芭蕉清禪師	雲門偃禪師	巴陵鑒禪師
芭蕉徹禪師	德山密禪師	五祖戒禪師
法眼益禪師	大陽玄禪師	龍濟修山主
首山念禪師	雪竇顯禪師	報慈遂禪師
汾陽昭禪師	五雲逢禪師	進山主
雲居舜禪師	薦福懷禪師	瑯琊覺禪師
翠巖芝禪師	道吾真禪師	翠巖真禪師
雲峰悅禪師	白雲端禪師	法雲秀禪師
薦福信禪師	黃龍心禪師	為山喆禪師
雲蓋本禪師	玄沙備禪師	禾山源禪師

即玄覺也

楊岐會禪師	太原孚上座
續五祖戒禪師	汾陽昭禪師
梁山觀禪師	法昌遇禪師
為山喆禪師	雲峰悅禪師
白雲端禪師	雲居元禪師
寶峰文禪師	黃龍新禪師
泐潭清禪師	地藏恩禪師
昭覺勤禪師	虎丘隆禪師
雪峰空禪師	薦福行禪師
梁山遠禪師	大為智禪師
	天童華禪師
	雲居齊禪師
	薦福懷禪師
	保寧勇禪師
	黃龍心禪師
	五祖演禪師
	南堂靜禪師
	徑山杲禪師
	為山果禪師

東禪岳禪師 天童傑禪師 東禪觀禪師  
靈隱岳禪師

大覺世尊釋迦文佛

世尊纔生下一手指天一手指地周行七步目顧四方云天上天下唯我獨尊

雲門偈云我當時若見一棒打殺與狗子喫  
貴圖天下太平雪竇顯云便與掀倒禪牀  
法眼益云雲門氣勢其大要且無佛法道理  
時有老宿代云將謂無人證明雪竇云鈎在  
不疑之地 瑯琊覺云雲門可謂將此身心  
奉塵刹是則名為報佛恩 雲峰悅云雲門  
雖有定亂之謀且無出身之路

續法昌遇云好一棒太遲生未離堯率脚跟下  
好與一錐豈到今日雖然如是也是賊過後  
張弓 天童華云雲門此話雖行未免落他  
陷穿黃面老子末上賣峭正是依草附木二  
俱不了以左手拍禪牀云過這邊着汝諸人  
還知明果落處麼珊瑚枕上兩行淚半是思  
君半恨君

世尊在靈山會上拈花示衆是時衆皆默然唯迦葉  
尊者破顏微笑世尊云吾有正法眼藏涅槃妙心  
實相無相微妙法門不立文字教外別傳付囑摩

### 訶迦葉

白雲端云迦葉善觀風雲別氣色雖然如是  
還覺頂門重麼 黃龍心云直下穿過髑髏  
已是換却眼睛臨危不在悚人向甚處見釋  
迦老子

續雲峰悅因僧問靈山拈花意旨如何荅云一  
言既出駟馬難追問迦葉微笑意旨如何荅  
云口是禍門

世尊一日至多子塔前命摩訶迦葉分座令坐以僧  
伽梨圍之遂告云吾有正法眼藏密付於汝汝當

護持傳付將來無令斷絕

世尊於涅槃會上以手摩胷告衆云汝等善觀吾紫磨金色之身瞻仰取足勿令後悔名謂吾滅度非吾弟子若謂吾不滅度亦非吾弟子時百萬億衆悉皆契悟

雲峰悅云然則膏肓之門不足以發藥雲峰

今日且作死馬醫尔等諸人皮下有血麼

續東禪觀云其時衆中有箇作者纔見以手摩胷便出約住云瞿曇你者醜舉止休拈出也他若知非決定緘口免見百萬億衆墮邪倒

見

世尊般涅槃日迦葉尊者最後而至世尊乃於擲中露雙趺示之迦葉作禮請如來以三昧火而自闍維即時金棺從七寶牀升舉遶拘尸羅城七匝却還本處化火光三昧而自焚之

世尊一日陞座大衆集定文殊白椎云諦觀法王法法王法如是世尊便下座

芭蕉徹云忙忙者市地普天

世尊一日陞座大衆集定迦葉白椎云世尊說法竟世尊便下座

芭蕉徹云兩箇漢大似無孔笛遇着羶拍板  
世尊一日陞座默然而坐阿難白椎云請世尊說法  
世尊云會中有二比丘犯律行我故不說法阿難  
以他心通觀是比丘遂乃遣出世尊還復默然阿  
難又白適來為二比丘犯律是二比丘已遣出世  
尊何不說法世尊云吾誓不為二乘聲聞人說法  
便下座

南堂靜云前箭猶輕後箭深

世尊 日在忉利天為母說法及辭天界下時四  
衆八 俱往空界迎有蓮花色比丘尼作念云我

是尼身必居大僧後見佛不如用神力變作轉輪  
聖王千子圍繞寂初見佛果滿其願世尊纔見乃  
呵云蓮花色比丘尼汝何得越大僧見吾汝雖見  
吾色身且不見吾法身須菩提巖中宴坐却見吾  
法身

薦福懷云蓮花色比丘尼被熱謾且致還知  
瞿曇老人性命在別人手裏麼

世尊因文殊至諸佛集處值諸佛各還本處唯有一  
女人近彼佛坐入於三昧文殊乃白佛云何此女  
人得近佛坐而我不得佛告文殊汝但覺此女令

後三昧起汝自問之文殊遶共人三市鳴指一下  
乃托至梵天盡其神力而不能出世尊云假使百  
千文殊亦出此女人定不得下方過四十二恒河  
沙國土有罔明菩薩能出此女人定須臾罔明大  
士從地湧出作禮世尊世尊勅罔明出罔明却至  
女人前鳴指一下女子於是從定而出

翠巖芝云僧接寺裏宿賊打不防家 五雲

逢云不唯文殊不能出此定但恐如來也出  
此定不得祇如教意怎生體解

世尊在尼拘律樹下坐次因二商人問世尊還見車

過不世尊云不見商人云還聞不世尊云不聞商  
人云莫禪定不世尊云不禪定商人云莫睡眠不  
世尊云不睡眠商人乃嘆言善哉善哉世尊覺而  
不見遂獻白氎兩段

世尊因波斯匿王問勝義諦中有世俗諦不名言無  
智不應二名言有智不應一一二之義其義云何  
佛云大王汝於過去龍光佛法中曾問此義我今  
無說汝今無聞無說無聞是名一義二義

翠巖真云波斯匿王善問不善答世尊善答  
不善問一入理上偏枯一人事上偏枯翠巖



當時若見點一把火照著黃面老面皮厚多  
少

續薦福懷云諸仁者大王分明問世尊分明答

賓主歷然作麼生說箇無說無聞底道理

世尊因見文殊在門外立乃云文殊文殊何不入門  
來文殊云我不見一法在門外何以教我入門

報慈遂徵云為復是門外語門內語 為山

詰代云吾不如汝

續黃龍新云文殊恁麼道入得門入不得門若  
入得門冰消瓦解

世尊一日坐次見二人舁豬過乃問這箇是甚麼人

云佛具一切智豬子也不識世尊云也須問過

大陽玄云不因世尊問泊乎忘却

續地藏恩云瞿曇老漢也是無端大似節目上

更生節自忽被二人呵呵大笑舁豬便行一

場懨懨

世尊因有異學問諸法是常耶世尊不對又問諸法

是無常耶亦不對異學云世尊具一切智何不對

我世尊云汝之所問皆為戲論

世尊一日示隨色摩尼珠問五方天王此珠而作何

色時五方天王互說異色世尊復藏珠入袖却擡  
手云此珠作何色天王云佛手中無珠何處有色  
世尊嘆云汝何迷倒之甚吾將世珠示之便各強  
說有青黃赤白吾將真珠示之便總不知時五方  
天王悉皆悟道

世尊因乳闍婆主獻樂其時山河大地盡作琴聲迦  
葉起作舞王問迦葉豈不是阿羅漢諸漏已盡何  
更有餘習佛云實無餘習莫謗法也王又撫琴三  
徧迦葉亦三度作舞王云迦葉作舞豈不是佛云  
實不曾作舞王云世尊何得妄語佛云不是妄語

汝撫琴山河大地木石盡作琴聲豈不是王云是  
佛云迦葉亦復如是所以實不曾作舞王乃信受  
脩山主問澄源禪師乳闍婆王奏樂直得湏  
彌岌峇海水騰波迦葉作舞作麼生會源云  
迦葉過去世曾作樂人來習氣未除脩云湏  
彌岌峇海水騰波又作麼生澄源休去 法  
眼代云正是習氣

世尊因外道問昨日說何法世尊云說定法外道云  
今日說何法世尊云不定法外道云昨日說定法  
今日何說不定法世尊云昨日定今日不定

五祖戒云何得將别人物作自己用 為山  
詰云世尊大似看樓打橫大為即不然待問  
昨日說定今日何說不定但云非汝境界  
續薦福懷云黃面老子被外道拶着出自偶然  
雖然如此邪正未分若人辯得許你頂門具  
眼

世尊因五通仙人問世尊有六通我有五通如何是  
那一通佛召五通仙人五通應諾佛云那一通你  
問我

雪竇顯云老胡元不知有那一通却因邪打

正 瑯琊覺云世尊不知可謂因正而打邪  
五通因邪而打正 翠巖芝云五通如是問  
世尊如是答要且不會那一通 雲峰悅云  
大小瞿曇被外道勘破了有傍不肯底麼出  
來我要問你作麼生是那一通 雲蓋本云  
世尊如是召五通如是應作麼生是那一通  
良久云姹女已歸霄漢去猷郎猶向火邊樓  
世尊因普眼菩薩欲見普賢不能得見乃至三度入  
定徧觀三千大千世界覓普賢不能得見而來自  
佛佛云汝但於靜三昧中起一念便見普賢普眼

於是纔起一念便見普賢向空中乘六牙白象

雲居舜云諸仁者且作麼生會雲居道普眼

推倒世尊世尊推倒普眼你道普眼在甚處

世尊因自恣日文殊三處過夏迦葉欲白椎擯出纔

拈椎乃見百千萬億文殊迦葉盡其神力推不能

舉世尊遂問迦葉汝擬擯那箇文殊迦葉無對

續昭覺勤云可惜放過一着待釋迦老子道你

欲擯那箇文殊便與一椎看他作麼合殺

雲居元云一家有事百家忙

世尊因長爪梵志索論義預約云我義若墮我自斬

首世尊云汝義以何為宗志云我義以一切不受

為宗世尊云是見受不志拂袖而去行至中路乃

省謂弟子云我當回去斬首謝世尊弟子云人天

衆前幸當得勝何以斬首志云我寧於有智人前

斬首不於無智人前得勝乃嘆云佛置我兩處負

門若我說是見我受是負門處麓故衆人所共知

第二負門處細我欲不受以少人知作是念已而

白佛言世尊一切不受是見亦不受佛語梵志汝

不受一切法是見亦不受則無所破與衆人無異

何用貢高而生憍慢梵志不能致答默自念言我

負墮處世尊不彰我負不言是非得大甚深法是  
家可恭敬即於坐處得法眼淨一本小異大  
世尊將諸聖衆往第六天說大集經勅他方此土人  
間天上一切獍惡鬼神悉皆集會受佛付囑擁護  
正法設有不赴者四天門王飛熱鐵輪追之令集  
既集會已無有不順佛勅者各發弘誓擁護正法  
唯有一魔王謂世尊云瞿曇我待一切衆生成佛  
盡衆生界空無有衆生名字我乃發菩提心  
薦福懷云臨危不變真大丈夫諸仁者作麼  
生着得一轉語與黃面老子出氣尋常神通

妙用智慧辯才到此捻用不着盡闍浮大地  
人無不愛佛到者裏何者是佛何者是魔還  
有人辯得麼良久云欲得識魔麼開眼見明  
欲得識佛麼合眼見暗魔之與佛以主文一  
時穿却鼻孔

魔

續南堂靜云當時我若作世尊即向他道大衆  
王已發心竟應當如是住不然道汝喚什

麼作衆生擬開口與一鐵輪 徑山杲云天  
衣老漢恁麼批判直是奇特雖然如是未免  
話作兩橛若向何者是佛何者是魔處便休

去不妨令人疑着却云欲識魔麼開眼見明  
欲識佛麼合眼見暗即當不少又云魔之與  
佛以主丈一時穿却鼻孔雪上加霜妙喜卻  
與黃面老子代一轉語待者魔王道衆生界  
空無有衆生名字我乃發菩提心只向伊道  
幾乎錯喚你作魔王此語有兩負門若人檢  
點得出許伊具衲僧眼 東禪觀云恠哉淺  
草撥着一箇大蟲上門上户咬人火急可惜  
當時放過性空若作世尊待魔王道衆生界  
空無有衆生名字我乃發菩提心只消道箇

擔板漢非唯塞斷咽喉亦乃教伊轉動不得  
雖然如是相識滿天下知心能幾人

世尊與阿難行次見一古佛塔世尊便作禮阿難云  
此是什麼人塔世尊云此是過去諸佛塔阿難云  
過去諸佛是什麼人弟子佛云是吾弟子阿難云  
應當如是

德山密云過去是現在弟子實有此理

世尊因比丘問我於世尊法中見處即有證處未是  
世尊當何所示佛云比丘某甲當何所示是汝此  
問

世尊成道後在逝多林中一樹下跏趺而坐有二商人以五百乘車經過林畔有二車牛不肯前進商人乃訝見之山神報言林中有聖人成道經逾四十九日未食汝當供養商人入林果見一人端然不動乃問云為是梵王耶帝釋耶山神耶河神耶世尊微笑舉袈裟角示之商人頂禮遂陳供養世尊因外道問不問有言不問無言世尊據坐外道讚嘆云世尊大慈大悲開我迷雲令我得入乃作禮而去阿難尋白佛外道得何道理稱讚而去世尊云如世良馬見鞭影而行

五祖戒云大小世尊被阿難一狀領過又出語云汝何所問 法眼益因百丈常請益叙語未終眼云住住汝擬向世尊良久處會那丈從此悟入 雪竇顯云邪正不分過猶鞭影又云諸禪德迷雲既開決定見佛還許他同叅也無名共相委知則天下宗師並為外道伴侶如各非印證則東土衲僧不如西天外道 翠巖芝云大小世尊被外道當面塗糊糍如外道云令我得入要且未夢見在既不曾夢見為什麼却悟去 瑯琊覺云依稀

似曲纒堪聽又被風吹別調中 翠巖真云  
六合九有緇黃青紫一一交叅咸言良久據  
坐不對要且不是又舉諸家拈了復云於戲  
假如鶩子滿慈運智擗辭馳神作用何益之  
有道吾真云世尊隻眼通三界外道雙眸  
貫五天 楊岐會云世尊輟已從人外道乃  
因齋慶讚 瀉山喆云外道懷藏寶鏡世尊  
親為高提直得森羅顯煥萬象歷然又得阿  
難金鍾再擊四衆共聞然雖如是太似二龍  
玩珠長他智者感禪

續雲居齊云什麼處是外道悟處衆中道世尊  
良久時便是舉鞭處恁麼會還得不 昭覺  
勤云外道因邪打正世尊看樓打樓阿難不  
善傍觀引得世尊拖泥帶水若據山僧見處  
待他問不問有言不問無言和聲便打及至  
阿難問外道有何所證亦和聲便打何故殺  
人須是殺人刀活人須是活人劍

世尊一日勅阿難食時將至汝當入城持鉢阿難應  
喏佛云汝既持鉢須依過去七佛儀式阿難便問  
如何是過去七佛儀式佛召阿難阿難應喏佛云



持鉢去

世尊因耆婆善别音響至一塚間見五箇髑髏乃敲  
一髑髏問耆婆此生何處耆云生人道世尊又敲  
一云此生何處耆云生天道世尊又别敲一云此  
生何處耆婆罔知生處

世尊因黑爪梵志運神力以左右手擎合歡梧桐花  
兩株來供養佛召云仙人梵志應喏佛云放下着  
梵志遂放下左手一枝花於佛前佛又召仙人放  
下着梵志又放下右手一枝花佛又云仙人放下  
着梵志云世尊我今空身而住更教放下箇什麼

佛云吾非教汝放捨其花汝當放捨外六塵內六  
根中六識一時捨却無可捨處是汝免生死處梵  
志於言下悟無生忍有本小  
異大同

世尊於靈山會上五百比丘得四禪定具五神通未  
得法忍以宿命智通各各自見過去殺父害母及  
諸重罪於自心內各各懷疑於甚深法不能證入  
於是文殊承佛神力遂手握利劍持逼如來世尊  
乃謂文殊曰住住不應作逆勿得害吾吾必被害  
為善被害文殊師利尔從本已來無有我人但以  
內心見有我人內心起時我必被害即名為害於

是五百比丘自悟本心如夢如幻於夢幻中無有  
我人乃至能生所生父母於是五百比丘同讚嘆  
云文殊大智士深達法源底自手握利劍持逼如  
來身如劍佛亦爾一相無有二無相無所生是中  
云何殺

續天童傑云為人須為切殺人須見血文殊費  
盡腕頭氣力要且不知此劍來處帶累釋迦  
老子通身是口也分疎不下五百比丘恁麼  
悟去入地獄如箭射忽若踏翻大海趯倒須  
彌雲門扇子躡跳上天築着帝釋鼻孔東海

鯉魚打一棒雨似盆傾又作麼生商量良久  
云自從舞得三臺後拍拍元來捻是歌

世尊因地布髮掩泥獻花於然燈然燈見布髮處遂  
約退衆乃指地云此一方地宜建梵刹時衆中有  
一賢于長者持標於指處插云建梵刹已竟時諸  
天散花讚云庶子有大智矣

世尊因七賢女遊屍陀林一女指屍謂諸姊云屍在  
這裏人向甚處去中有一姊云作麼作麼諸姊諦  
觀各各契悟感帝釋散花云唯願聖姊有何所須  
我當終身供給汝云我家四事七珍悉皆具足唯

要三般物一要無根樹子一株二要無陰陽地一片三要叫不響山谷一所帝釋云一切所須我悉有之若三般物我實無得汝云汝若無此爭解濟人帝釋遂同往白佛佛言憍尸迦我諸弟子大阿羅漢悉皆不解此義唯有諸大菩薩乃解此義續黃龍心云樹子若無寧善給濟既要給濟心不虛發如今有求無根樹子將何祇對寶峰文云大衆且道帝釋是會不會又道善說般若感我天宮又道無無根樹子大衆且作麼生明得不辜負聖女名也不會不得辜負

帝釋歸宗亦有箇無位真人憨憨癡癡波波絜絜且恁麼過時喝一喝

世尊因調達謗佛生身入地獄遂令阿難傳問你在地獄中安不達云我雖在地獄如三禪天樂佛又令阿難傳問你還求出不達云我待世尊來便出阿難云佛是三界大師豈有入地獄分達云佛既無入地獄分我豈有出地獄分

翠巖真云親言出親口

世尊因文殊起佛見法見被世尊威神攝向二鐵圍

山

五雲逢云什麼處是二鐵圍山還會麼如今  
若有人起佛見法見五雲與烹茶兩甌且道  
是賞伊罰伊同教意不同教意

續白雲端云大衆世尊當時無大人相如今若  
有向承天這裏起佛見法見承天終不敢教  
動着他何謂如此但得雪消去自然春到來  
五祖演云白雲則具大慈悲遂拍手云曼殊  
室利普賢大士不審今後更敢也無自云一  
度被蛇傷怕見斲井索

世尊臨入涅槃文殊大士請佛再轉法輪世尊咄云

文殊吾四十九年住世未曾說一字汝再轉法  
輪是吾曾轉法輪耶

安云好這轉法輪

豈得

續雪峰空云且道世尊從文殊請不從文殊請  
昔城東有一老母與佛同生而不欲見佛每見佛來  
即便回避雖然如此迴顧東西捻皆是佛遂以手  
掩面於十指掌中亦捻是佛

雲竇顯云諸上座他雖是箇老婆宛有丈夫  
之作既知迴避稍難不免吞聲飲氣如今不  
欲見佛即許你切忌以手掩面何以明眼底  
觀着將謂雲竇門下教你學老婆禪

富樓那問佛清淨本然云何忽生山河大地

瑯琊因僧問乃厲聲云清淨本然云何忽生山

河大地僧有省薦福信云先行不到末後太過

續五祖演云金屑雖貴落眼成翳靈隱岳云

日長夜短諸人還猛省麼青天復青天打失

髑髏前看看日又夜爭教人少年

殃崛摩羅因持鉢至一長者家其家婦人正值產難

子母未分長者云瞿曇弟子汝為至聖當有何法

能免產難殃崛語長者云我乍入道未知此法待

我回問世尊却來相報及返具事白佛佛告殃崛

汝速去報言我自從賢聖劫來未曾殺生殃崛奉

佛語即往告之其婦得聞即免產難

附西竺應化聖賢

維摩會上三十二菩薩各說不二法門至文殊云我

於一切法無言無說無示無識離諸問答是為菩

薩入不二法門文殊又問維摩維摩默然文殊嘆

云乃至無有言語文字是菩薩真入不二法門說

是入不二法門時於此眾中五千菩薩皆入不二

法門得無生法忍

保福展云文殊也似掩耳偷鈴力盡烏江維

摩一默未出化門又云大小維摩被文殊一  
坐直至如今起不得 雪竇顯云維摩道什  
麼復云勘破了也 瑯琊覺云文殊與魔讚  
善也是杓卜聽虛聲維摩默然你等諸人不  
得鑽龜打瓦

續為山果云大衆居士門高可謂壁立萬仞水  
泚不通擬心則差動念則隔不擬不動落在  
無事界中諸人作麼生入良久云退後退後  
大為智云不二法門是默然不是默然若是  
默然文殊則為剩語若不是默然維摩一場

虛設畢竟如何具眼者辯

維摩因須菩提持鉢到乃取鉢滿盛香飯謂尊者云  
若能於法等者於食亦等乃至入諸邪見不到彼  
岸住於八難不得無難同於煩惱離清淨法汝得  
無諍三昧一切衆生亦得是定其施汝者不名福  
田供養汝者墮三惡道為與衆魔同一手作諸勞  
侶汝與衆魔及諸塵勞等無有異於一切衆生而  
有怨心謫諸佛毀於法不入衆數終不滅度汝若  
如是乃可取食須菩提聞此茫然不知以何答置  
鉢欲去

舍利弗因入城遙見月上女出城舍利弗心口思惟  
此姊見佛不知得忍不得忍我當問之纔近便問  
什麼處去女云如舍利弗與麼去弗云我纔入城  
尔當出城云何言如舍利弗與麼去女云諸佛弟  
子當住何所弗云諸佛弟子依大涅槃而住女云  
諸佛弟子既依涅槃而住我如舍利弗與麼去  
為山喆云一人入城一人出城何言如舍利  
弗與麼去若人知得舍利弗月上女二人去  
處十二時中動轉施為無非住諸佛大涅槃  
若也未知業識茫茫無本可據

續東禪觀云舍利弗依大涅槃而住坐在解脫  
深坑月上女如舍利弗與麼去也是隨邪逐  
惡

無厭足王入大寐定乃勅有情無情皆順於王若有一物不順於王即入大寐定不得

舍利弗問須菩提夢中說六波羅蜜與覺時是同是  
別須菩提云此義幽深吾不能說此會中有彌勒  
大士汝往彼問

雪竇顯云當時若不放過隨後與一剗誰名  
彌勒誰是彌勒者便見冰銷瓦解

西竺有上首菩薩作一乞士入城乞食次時有比丘  
恒伽謂乞士云汝從何來答云我從真實中來又  
問何謂真實答云寂滅故名真實又問寂滅相中  
有所求耶無所求耶答云無所求又問無所求者  
何用求耶答云無所求中吾欲求之又問無所求  
中何用求耶答云所有求者一切皆空得者亦空  
着者亦空實者亦空來者亦空語者亦空問者亦  
空寂滅涅槃一切虛空分界亦復皆空吾為如是  
次第空法而求真實

障蔽魔王領諸眷屬一千年隨金剛齊菩薩覓起處  
不得忽因一日得見乃問云汝當依何住我一千  
年覓汝起處不得菩薩云我不依有住而住不依  
無住而住如是而住

法眼益云障蔽魔王不見金剛齊即從只如  
金剛齊還見障蔽魔王麼

續徑山杲云既覓起處不得一千年隨從底是  
甚麼金剛齊云我不依有住而住不依無住  
而住如是而住互相熟瞞法眼道障蔽魔王  
不見金剛齊即且從只如金剛齊還見障蔽  
魔王麼恁麼批判也是看孔着楔即今莫有



知妙喜起處底麼喝云寐語作麼 東禪岳  
云富貴即易貧窮即難虛空無心墻壁有耳  
二老漢不得無過且道過在於何路從平處  
險人向靜中忙

緊那羅王奏無生樂供養佛乃勅有情無情俱隨王  
去若有一物不隨王去即去佛處不得

善財童子參五十三真善知識末後到彌勒閣前見  
樓閣門閉善財暫時歛念云大慈大悲願樓閣門  
開令我得入尋時彌勒領諸眷屬至善財前彈指  
一下樓閣門開善財得入閣門便閉見百千萬億

樓閣每一一樓閣內有一彌勒領諸眷屬并有一  
善財而在前立

善財禮辭文殊文殊指往南方勝樂國妙高山謁德  
雲比丘及到彼山東西南北四維上下求覓經于  
七日乃見德雲比丘却在別峰上徐步經行

文殊一日令善財採藥云是藥者採將來善財徧採  
無不是藥却來白云無不是藥者文殊云是藥者  
採將來善財乃拈一莖草度與文殊文殊提起示  
衆云此藥亦能殺人亦能活人

五祖戒出善財語云慚愧 首山念云文殊

大似掩耳偷鈴 瑯琊覺云文殊可謂誠實  
之言要且額頭汗出口裏膠生 瀉山喆云  
善財能採文殊善用非但寢疾毗耶直饒盡  
大地人抱必死之疾到文殊所教他箇箇脫  
體而去何故解用不須霜刃劍延齡何必九  
還丹

續梁山遠云得之於心伊蘭作旃檀之樹尖之  
於旨甘露乃蒺藜之園文殊當時與麼舉揚  
若不是善財同聲相應同氣相求未免一場  
懨懨還知二大老落處麼處處綠楊堪繫馬

家家門首透長安 天童華云大小文殊被  
善財換却眼睛

文殊大士嘗謂善住意天子云汝今若能違背諸佛  
毀謗法僧吾即將同汝如是梵行天子云大士今  
何故復如是語大士云天子如汝意者以何為佛  
天子云大士如如法界我言是佛大士云天子於  
汝意云何如如法界可染着乎天子云弗也大士  
云以是義故我如是說汝今若能背毀佛法僧吾  
將同汝如是梵行

利益菩薩自然燈佛我欲得阿耨菩提唯願世尊教

示我令速成菩提佛言利益汝觀此法何者是法  
是汝所問

須菩提說法帝釋雨花須菩提乃問此花從天得耶  
從地得耶從人得耶帝釋皆云弗也須菩提云從  
何得耶帝釋舉手須菩提云如是如是

雲門偃云帝釋舉手處作麼生與你四大五  
蘊釋迦老子是同是別

舍利弗問天女汝何不轉却女身女云我從十二年  
來求女人相了不可得當何所轉即時天女以神  
通力變舍利弗令如天女乃自化身如舍利弗而  
問云何不轉却女身舍利弗云我今不知何轉而  
變為女身

白雲端代云吾不如汝

須菩提巖中宴坐諸天雨花讚嘆尊者云空中雨花  
讚嘆復是何人云何讚嘆天云我是梵天敬重尊  
者善說般若尊者云我於般若未曾說一字汝云  
何讚嘆天云如是尊者無說我乃無聞無說無聞  
是真說般若

雪竇顯云避喧求靜處世未有其方他在巖  
中宴坐也被這一隊漢塗糊伊更有這老漢

把不往問空中雨花讚嘆復是何人早見敷  
闕了也我重尊者善說般若惡水驀頭潑又  
云我於般若未曾說一字草裏走尊者無說  
我乃無聞識甚好惡恁似這般底何處有今  
日復召大衆雪竇幸是無事人你来這裏覓  
箇什麼以主丈一時趁下

毗目仙人執善財手善財即時自見其身往十方佛  
刹微塵數諸佛所乃至經不可說不可說微塵數  
劫時仙人放手即自見身還在本處

昔有外道問一入定僧輪王衆生種非佛非羅漢不  
受後有身是什麼義僧便入定問彌勒彌勒為答  
了却出定語外道云譬如陶師埏埴成器

汾陽昭代云却勞尊者徃復神用

天親菩薩從彌勒內宮下無着菩薩問經云人間四  
百年彼天為一晝夜弥勒一時中成就五百億天  
子證無生法忍未審說什麼法天親云祇說這箇  
法祇是梵音清雅令人樂聞

薦福懷云彌勒已是錯說天親已是錯傳山  
僧今日將錯就錯與你諸人註破良久云諦  
聽諦聽向下文長付在來日

善住天子而白文殊可共俱往如來之所咨受未聞  
亦同此時如法問難文殊云尔莫分別取着如來  
天子云如來今在何所令我莫着文殊云祇在目  
前天子云若如是者我何不見文殊云尔若一切  
不見是名真見如來天子云若見在前云何戒我  
莫取着如來文殊云尔今見前何有天子云有虛  
空界文殊云如來者虛空界是故虛空界者即是  
如來此中無有一物可分別者

勝思惟梵天問不退轉天子云天子我常於此佛國  
土不曾見汝天子云梵天我亦不曾於此國土不  
曾見我

賓頭盧尊者因阿育王問承聞尊者親見佛來是不  
尊者以手策起眉毛良久云會麼王云不會者云  
阿耨達池龍王曾請佛齋吾是時亦預其數

五祖戒出王語云慚愧 翠巖真云且道什  
麼處見直饒雪天漂渺湖光澹蕩且莫說夢  
續梁山遠云阿育王輕輕借問賓頭盧草草承  
當子細檢點將來不勝漏逗且那裏是漏逗  
處國清才子貴家富小兒嬌 為山喆云無  
憂王飯三萬阿羅漢要且不識賓頭盧當時

待他策起眉毛云會麼便與作禮非唯識實  
頭盧亦乃同叅古佛 汾陽昭云却勞尊者  
保寧勇代王云希有希有 雲居元代王云  
當時驀面便嚙 虎丘隆云賓頭盧得大機  
顯大用不謾親見佛來雖然賴阿育王放過若  
不放過洎合打失眉毛放過則且置尊者策  
起眉毛又作麼生還會麼當臺一鑑明如日  
萬古晴空絕是非 薦福行云大王七寶隨  
身尊者天龍擁衛驀然狹路相逢彼此難為  
迴避且道其中事作麼生闍浮接得真天子

同踏毗盧頂上行

菴婆提女問文殊云明知生是不生之法為什麼却  
被生死之所流轉文殊云其力未充

進山主問脩山主明知生是不生之法為什麼  
麼被生死之所流轉脩云筭畢竟成竹去如  
今作筏使得麼進云汝向後自悟去在脩云  
某甲所見祇如此上座意旨如何進云這箇  
是監院房那箇是典座房脩乃禮謝

月氏國王聞剎賓國有一尊者名祇夜多有大名稱  
即與群臣往造彼國禮見問法王既至脩敬已畢

乃請尊者當為開演尊者云大王來時好道今去亦如來時

西竺二十八祖師

初祖迦葉尊者因外道問如何是我我祖云覓我者是汝我外道云這箇是我我師我何在祖云你問我覓

祖一日踏泥次有一沙彌見乃問尊者何得自為祖云我若不為誰為我為

法眼益云我當時若見拽來踏泥 五祖戒云迦葉與沙彌說得道理好 洞山价云莫

要茶喫麼

續保寧勇云雖然如是傍觀者哂

二祖阿難尊者問迦葉云師兄世尊傳金襴袈裟外別傳箇什麼迦葉召云阿難阿難應喏迦葉云倒却門前刹竿着

汾陽昭云不問那知 五祖戒云露 翠巖芝云千年無影樹今時沒底靴

續泐潭清云刹竿未倒穿却諸人髑髏換却諸人眼睛刹竿倒後向什麼處見釋迦老子

阿難尊者一日白佛言今日出城見一奇特事佛云

見何奇特事阿難云入城見一攢樂人作舞出城  
總見無常佛云我昨日入城亦見一奇特事阿難  
云未審見何奇特事佛云我入城時見一攢樂人  
作舞出城時亦見樂人作舞

三祖商那和脩問翹多尊者汝年幾耶尊者云我年  
十七祖云汝身十七性十七耶尊者云師髮已白  
為髮白耶心白耶祖云我但髮白非心白尔尊者  
云我身十七非性十七也

四祖優波鞠多因訪一老比丘尼纔入門乃觸撒鉢  
孟尼云佛在日六群比丘甚是麤行數來我舍尚

不如此尊者紹祖位人得與麼麤行

語小異  
意大同

汾陽昭代云已知錯悞

五祖提多迦嘗為長者名曰香衆初求出家翹多尊  
者乃問汝為身出家為心出家香云我自出家非  
為身心而求利益翹多云不為身心復誰出家香  
云夫出家者無我我故即心不生滅心不生滅即  
是常道故諸佛亦常心無形相其體亦尔翹多云  
汝當大悟心自明朗於佛法中度恒沙衆

芭蕉徹云辟如琴瑟篳篥雖有妙音若無妙  
拍終不能發



六祖彌遮迦因七祖婆須蜜初見迎而問云師何方  
而來欲往何所祖云從自心來欲往無處婆須蜜  
手持酒器乃云識我手中物不祖云此是觸器而  
負淨者婆須蜜云師識我不祖云我即不識識即  
非我汝試自稱名氏吾當後示本因婆須蜜乃說  
偈實答六祖示其本因即與剃度

七祖婆須蜜因佛陀難提索以論義祖云仁者論即  
不義義即不論若擬論義終非義論佛陀難提知  
祖義勝心即欽伏

八祖佛陀難提因九祖伏馱蜜多已年五十口未嘗  
言足未嘗履纔見祖便行七步乃云父母非我親  
誰是家親者諸佛非我道誰是家道者祖答云汝  
言與心親父母非可比汝行與道合諸佛心即是  
外求有相佛與汝不相似欲識汝本心非合亦非  
離伏馱蜜多乃作禮其父遂令出家

十祖脇尊者因十一祖作童子時來乃問爾從何來  
子云我心非往祖云爾往何所子云我心非止祖  
云子不定耶子云諸佛亦然祖云爾非諸佛子云  
諸佛亦非

翠巖芝云祖師與童子一問一答捻欠會有

如今作麼生會

十一祖富那夜奢因十二祖馬鳴問我欲識佛何者  
即是祖云汝欲識佛不識者是馬云佛既不識焉  
知是乎祖云既不識佛焉知不是馬云此是鋸義  
祖云彼是木義復問鋸義者何馬云與師平出又  
問木義者何祖云汝被我解馬於是信伏

十二祖馬鳴大士問十三祖迦毗摩羅云汝盡神力  
變化若何羅云我化巨海極為小事鳴云汝化性  
海得不得羅云何謂性海我未嘗知鳴即為說性海  
云山河大地皆依建立三昧六通由茲發現十三

祖得聞遂發信心三千徒眾俱求剃度

祖昔嘗事外道每持一丫槍上懸一劍巡五天竺國  
索人論義自云我義若墮當斬首為謝聞脇尊者  
有大聲譽特請論義脇云尔義以何為宗祖云但有  
言說我悉能破脇於是默然而坐祖忿色而去詬  
罵云我聞尔具大智慧及與論義一詞不措行至  
中路乃謂弟子云我義已墮我言但有言說皆悉  
能破彼既無言我當自破將回斬首而謝尔時尊  
者化令回心并諸徒眾一時出家

外道問佛亦類於此

十四祖龍樹大士見十三祖迦那提婆來先令侍者

將一椀水致面前迦那提婆見乃取一針投之樹  
由是大喜

十六祖羅睺羅多因至一石窟中見僧伽難提安然  
在定祖伺而問云汝身定耶心定耶難提云身心  
俱定祖云身心俱定何有出入難提云雖有出入  
不失定相如金在井如金出井世相去來金體常  
寂祖云若金在井若金出井金無動靜何物出入  
難提云言金動靜何物出入言金出入金非動靜  
祖云若金在井出者何金若金出井在者何物難  
提云金若出井在者非金金若出井出者非物祖

云此義不然難提云彼理非著祖云此義當墮難  
提云彼義不成祖云彼義不成我義成矣難提云  
我義雖成法非我故祖云我義已成我無我故難  
提云我無我故復何成義祖云我無我故成於汝  
義難提云仁者師於何聖得是無我祖云我師迦  
那提婆證是無我

十七祖僧迦難提因見十八祖作童子時持圓鑑直  
造師前祖乃問汝幾歲耶童子云百歲祖云汝年  
尚幼何言百歲非其理也童子云我不會理正百  
歲爾祖云汝善機耶童子云佛言若人生百歲不

會諸佛機未若生一日而得決了之祖云汝手中  
當何所表童子云諸佛大圓鑑內外無瑕翳兩人  
同得見心眼皆相似遂求出家

祖又因風吹銅鈴鳴乃問鈴鳴耶風鳴耶童云非風  
鈴鳴我心鳴耳祖云非風鈴鳴心復誰乎童云俱  
寂靜故非三昧也祖云善哉善哉繼吾道者非子  
而誰

芭蕉云尊者大似憐兒不覺醜

十八祖伽耶舍多至月氏國見十九祖鳩摩羅多問  
是何徒衆祖云是佛弟子彼聞佛號心神竦然即  
時閉戶祖良久扣其門彼云此舍無人祖云無人  
者誰彼聞語異遽開門延接

汾陽昭代云泊合忘却

二十三祖鶴勒那因師子尊者問云我欲求道當何  
用心祖云汝欲求道無所用心尊者云既無用心  
誰作佛事祖云汝若有用即止功德汝若無作即  
是佛事

二十四祖師子尊者因剎賓國王秉劍於前云師得  
蘊空不祖云已得蘊空王云既得蘊空離生死不  
祖云已離生死王云既離生死就師乞頭得不祖

續編要卷一  
云身非我有豈况於頭王便斬之白乳涌高數尺  
玉臂自墮

玄沙倫云大小師子尊者頭也不解作得主  
玄覺遂徵云且道斬着斬不着 汾陽昭別  
云知師不恡 雪竇顯云作家君王天然有  
在 翠巖芝云當時祖引頸王舉劍與麼時  
有人諫得住麼至今無人斷得此公案如今  
衲僧作麼生斷 芭蕉徹云賣寶遇着瞎波  
斯 瑯琊覺云剎賓好一口劍爭柰劍上無  
眼尊者好箇師子且不解返擲

續黃龍新云黃龍要問雪竇既是作家君王因  
甚臂落 徑山杲云孟八郎漢又與麼去  
天童華云玄沙云大小尊者頭也不解作得  
主師云隨纒搜漢玄覺徵云且道斬着斬不  
着師云將蝦釣鱉汾陽別云知師不恡師云  
將錯就錯雪竇云作家君王天然有在師云  
提水放火翠巖芝云當時祖引頸王舉劍與  
麼時有人諫得住麼至今無人斷得此公案  
如今衲僧作麼生斷師云莫要說夢芭蕉云  
賣寶撞着瞎波斯師云誣人之罪瑯琊云剎

賓好一口劍爭奈劍上無眼尊者好箇師子  
且不解返擲師云賊過後張弓復云者一隊  
漢被山僧勦絕了也還見師子尊者麼驀拈  
主丈卓一下云脩身慎行恐辱先也

祖始至剎賓國彼有五衆祖已攝伏四衆唯一尊達  
磨達者本習禪定憤憤而來祖云仁者習定何當  
來此既至于此胡云習定達云我雖來此心亦不  
亂定隨人習豈有處所祖云仁者既來其習亦至  
既無處所豈在人習達云定習人故非人習定我  
雖來此其定常習祖云人非習定定習人故當自

來時其定誰習達云如淨明珠內外無翳定者通  
達必當如此祖云定者通達一似明珠今見仁者  
非珠之徒達云其珠明徹內外悉定我心不亂猶  
若此淨祖云其珠無內外仁者何能定穢物非動  
搖此定不是淨彼承開悟心地朗然

二十五祖婆舍斯多因與外道無我尊論義外道云  
請師默論不好言說祖云不假言說孰知勝負外  
道云但取其義祖云汝以何為義外道云無心為  
義祖云汝既無心安得義乎外道云我說無心當  
名非義祖云汝說無心當名非義我說非心當義

非名外道云當義非名誰能辯義祖云汝名非義  
此名何名外道云為辯非義是名無名祖云名既  
非名義亦非義辯者是誰當辯何物如是往返五  
十九番外道杜口信伏

芭蕉清云譬如象馬懼候難調加諸楚毒至  
于徹骨方乃調伏 大陽玄云蚌鷓相持死  
在漁人之手乃云何用繁言

續徑山杲云婆舍斯多何用惛惛當時若見他  
道請師默論不假言說便云義墮也即今莫  
有與妙喜默論者麼或有箇衲僧出來道義

墮也我也知你向鬼窟裏作活計

二十七祖般若多羅路行次或有人問汝行何急祖  
云汝行何慢又問汝姓什麼祖云與汝同姓或九  
或聖人莫能測

芭蕉云匹上不足匹下有餘

祖因東印度國王請齋次王乃問諸人盡轉經唯師  
為甚不轉祖云貧道出息不隨衆緣入息不居蘊  
界常轉如是經百千萬億卷非但一卷兩卷  
汾陽昭云却勞尊者心力

東震六代祖師

初祖菩提達磨大師初至梁時因武帝問如何是聖諦第一義祖云廓然無聖帝云對朕者誰祖云不識帝不領悟祖遂渡江至魏

汾陽昭代云弟子智淺

續五祖戒云賣寶遇着瞎波斯

保寧勇代帝

吐舌示之

武帝後問一聖師師云陛下還識此人不帝云不識師云此是觀音大士傳佛心印帝云當遣使詔之師云莫道陛下去詔盍國人去他亦不回祖謂二祖云汝但外息諸緣內心無喘心如墻壁可

以入道二祖作種種說心說性不契一日忽悟乃云可以息諸緣也達磨云莫成斷滅去不二祖云無達磨云子作麼生二祖云了了常知故言之不可及達磨云此諸佛之所傳心體更勿疑也

祖一日命門人云時將至矣汝等盍各言所得時有道副對云如我所見不執文字不離文字而為道用祖云汝得吾皮又尼捻持云我今所解如慶喜見阿閼佛國一見更不再見祖云汝得吾肉又道育云四大本空五陰非有而我見處無一法可當情祖云汝得吾骨窠後慧可大師出禮三拜依



而立祖云汝得吾髓乃傳衣付得

薦福懷云祖師與麼說話無計較中翻成計較無塗轍中翻成塗轍若教伊踏着德山臨濟門下免見九年冷坐被人喚作壁觀胡僧直饒如是也未免殃及子孫大陽玄云且道更有一人出來得箇什麼自云不得不得又云意況不到翠巖芝云二祖被他當面塗糊莫道髓皮也不曾摸著因其却紹祖位續五祖演云當時若見四人恁麼各與三十棒只如白雲也合喫二十九棒留一棒與汝諸

人其間若知痛痒者不惟不孤負先聖亦乃得見白雲脫或未然堂裏喫粥喫飯更湏爛嚼多見渾崙吞却

祖問有相宗薩婆羅云一切諸法何名實相彼云於諸相中不互諸相是名實相祖云一切諸相而不互者若明實相當何定耶彼云於諸相中實無有定若定諸相何名為實祖云諸相不定便名實相汝今不定當何得之彼云我言不定不說諸相當說諸相其義亦然祖云汝言不定當為實相定不定故即非實相彼云定既不定即非實相知我非

故不定不變祖云汝今不變何名實相已變已往  
其義亦然彼云不變當在不在故故變實相以  
定其義祖云實相不變變即非實於有無中何名  
實相時薩婆羅以手指虛空云此是世間有相亦  
能空故當我此身還得似不祖云若無實相即見  
非相若了非相其色亦然當於色中不失色體於  
非相中不礙有故若能是解此名實相彼衆聞已  
心意朗然

祖問無相宗波羅提云汝言無相當何證之彼云我  
明無相心不現故祖云汝心不現當何明之彼云

我明無相心不取捨當於明時亦無當者祖云於  
諸有無心不取捨又無當者誰明無故彼云入佛  
三昧尚無所得何況無相而欲知之祖云相既不  
知誰云有無尚無所得何名三昧彼云我說不證  
證無所證非三昧故我說三昧祖云非三昧者何  
當名之汝既不證非證何證彼聞祖辯析即悟本  
心

祖問定慧宗婆蘭陀云汝學定慧為一為二彼云我  
此定慧非一非二師云既非一二何名定慧彼云  
在定非定處慧非慧一即非一二即不二祖云當

一不一當二不二既非定慧約何定慧彼云不一  
不二定慧能知非定非慧亦復然矣祖云慧非定  
故然何知哉不一不二誰定誰慧彼聞之狐疑冰  
釋

祖問戒行宗賢者云何者名戒云何名行當此戒行  
為一為二彼云一二二一皆彼所生依教無染此  
名戒行祖云汝言依教即是有染一二俱破何言  
依教此二違背不及於行內外非明何名為戒彼  
云我有內外彼已知覺既得通達便是戒行若說  
違背俱是俱非言及清淨即戒即行祖云俱是俱

非何言清淨既得通故何談內外賢者於是慙伏  
祖問無得宗寶淨云汝云無得得何得既無所得  
亦無得得彼云我說無得非得無得當說得得無  
得是得祖云得既不得得亦非得既云得得得得  
何得彼云見得非得非得是得若見不得名為得  
得祖云得既非得非得無得既無所得當何得得  
彼聞之頓除疑惑

祖問寂靜宗尊者何名寂靜於此法中誰靜誰寂彼  
云此心不動是名為寂於法無染名之為靜祖云  
本心不寂要假寂靜本來寂故何用寂靜彼云諸

法本空以空空故於彼空空故名寂靜祖云空空已空諸法亦尔寂靜無相何靜何寂彼聞豁然開悟

二祖可大師問達磨云諸佛法印可得聞乎磨云諸佛法印匪從人得祖云我心未寧乞師安心磨云將心來與汝安祖云覓心了不可得磨云與汝安心竟

芭蕉徹云金剛與泥人揩背

續五祖戒云若即恁麼何用西來 雲居元云彼自無瘡勿傷之也雖然如是一言易出駟

馬難追 五祖演舉至請祖安心處乃云白

雲當時若見好與三十棒何故他人見將謂說安心法畢竟如何菩薩龍王行雨潤遮身向上數重雲

三祖璨大師問二祖云弟子身纏風恙請和尚懺罪祖云將罪來與汝懺璨云覓罪了不可得祖云與汝懺罪竟宜依佛法僧住璨云今見和尚已知是僧未審何名佛法祖云是心是佛是心是法法佛無二僧寶亦然璨云今日始知罪性不在内外中間如其心然佛法無二也大師深器之

瑯琊覺云猶欠作云何梵在

續梁山觀於覓罪了不可得處云罪性向什麼

處去也又云非但罪性覓者亦不見有雲

居齊云二祖深器之是肯他會佛法耶肯他

說道理耶

四祖信大師見三祖乃云願和尚慈悲乞與解脫法

阿師云誰縛於汝信云無人縛師云何更求解脫乎信於言下有省

師問三祖云如何是古佛心祖云汝今是什麼心師云我今無心祖云汝既無心諸佛豈有耶師於是

頓息其疑

五祖忍大師作童子時四祖問子何姓耶荅云姓即有不是常姓四祖云是何姓耶荅云是佛性祖云汝無姓乎荅云性空故祖默識其器即俾出家後乃付法

師因六祖初參乃問汝自何來六祖云嶺南師云欲須何事祖云唯求作佛師云嶺南人無佛性若為得佛祖云人有南北佛性豈然師知異器乃訶云著槽廠去

六祖能大師因風颺刹幡有二僧對論一云幡動一

云風動徃復曾未契理祖云不是風動不是幡動  
仁者心動二僧竦然

雪峯存云大小祖師龍頭虵尾好與二十棒  
孚上座侍次咬齒峰云我與麼道也好與二  
十棒 保福展云作賊人心虛也是蕭何置  
律 五祖戒云著甚来由 巴陵鑒云祖師  
道不是風動不是幡動既不是風幡向甚處  
著有人與祖師作主出来與巴陵相見 雪  
竇顯云風動幡動既是風幡向甚處著有人  
與巴陵作主出来與雪竇相見

續泐潭清云不是風動不是幡動若是伶俐漢  
懸崖撒手便好承當顧後瞻前轉生迷悶仁  
者心動而今還有為祖師作主者麼有則出  
來與老僧相見 天童華云一盲引衆盲相  
牽入火坑

師因僧問黃梅意旨什麼人得師云會佛法人得僧  
云和尚還得不師云我不得僧云和尚為什麼不  
得師云我不會佛法

汾陽昭代云方知密旨難傳 翠岩芝云會  
得即二頭不會得即三首作麼生便有出身

之路

續徑山杲云還見祖師麼若也不見徑山與你  
拈出蕉芭蕉芭有葉無丫忽然一陣狂風起  
恰似東京大相國寺裏三十六院東廊下壁  
角頭王和尚破袈裟畢竟如何歸堂喫茶  
師示衆云吾有一物無頭無尾無名無字無背無面  
諸人還識麼時荷澤神會出云是諸法之本源乃  
神會之佛性祖乃打一棒云這饒舌沙彌我喚作  
一物尚不中豈况本源佛性乎此子向後設有把  
茅蓋頭也只成得箇知解宗徒

法眼益云古人受記人終不錯如今立知解  
爲宗即荷澤是也

師一日謂門人云吾却歸新州汝茅速治舟楫門人  
云師從此去早晚却回祖云葉落歸根來時無口  
法雲秀云非但來時無口去時亦無鼻孔  
續白雲端云祖師可謂善解借手行拳有般漢  
徃徃道言猶在耳不見道子期去不返浩浩  
良可悲不知天地間知音復是誰 五祖演  
云祖師恁麼道猶欠悟在

師因思和尚問當何所務即得不落階級祖云尔曾

續集宗門統要卷第一終  
作什麼來思云聖諦亦不為祖云落何階級思云  
聖諦尚不為何階級之有祖云如是如是汝善護  
持吾付汝偈偈云心地含諸種普雨悉皆萌頓悟  
花情已菩提果自成

道場祥寺耆舊此  
五懷煥施財刊板

續集宗門統要卷第一終

續集宗門統要卷第二

建溪沙門宗永集

建康保寧禪寺住持沙門清茂續集

六代祖師下旁出

初祖達磨嗣法三人

道育禪師 道副禪師

尼總持已上不  
列章次

二祖嗣法三人

僧那禪師 向居士

相州慧滿禪師見僧那禪師已  
上不列章次



右二祖下凡九人流七世共十七人内三人見錄

三祖下無旁出

四祖下第一世

金陵牛頭山法融禪師嗣法一十一人内一人見錄至

四祖下第二世

智岩禪師不列章次嗣法九人内一人見錄

四祖下第三世

慧方禪師不列章次嗣法一人見錄

四祖下第四世

法持禪師不列章次嗣法三人内一人見錄

四祖下第五世

智威禪師不列章次嗣法五人内四人見錄

四祖下第六世

牛頭慧忠禪師不列章次嗣法三十四人内至三十六人一人見錄

宣州安國玄挺禪師

潤州鶴林玄素禪師嗣法三人内一人見錄

舒州天柱崇慧禪師

四祖下第七世

牛頭忠嗣法一人

天台佛窟岩則禪師不列章次

鶴林素嗣法一人

杭州徑山道欽國一禪師嗣法四人內一人見錄

四祖下第八世

杭州鳥窠道林禪師嗣法一人見錄

四祖下第九世

杭州招賢會通禪師不列章次

右四祖下嗣法一流至九世共七十六人內一十三人見錄

五祖下第一世

袁州蒙山道明禪師嗣法三人不錄

資州智侏禪師不列章次嗣法一人內三人見錄

嵩山慧安國師嗣法六人內十人見錄

北宗神秀禪師不列章次嗣法一人內五十九人見錄

五祖下第二世

資州侏嗣法一人

資州虔寂禪師嗣法四人內一人見錄

嵩山安嗣法五人

嵩山破竈墮和尚嗣法一人 嵩山元珪禪師

西京道亮禪師嗣法五人 常山坦然禪師

洛京仁儉騰騰和尚已上四人  
不列章次

北宗秀嗣法三人

兗州降魔藏禪師嗣法三人  
不錄

嵩山普寂禪師嗣法二十四人  
內二人見錄

忽雷澄禪師已上不  
列章次

五祖下第三世

資州寂嗣法一人

益州無相禪師不列章次  
嗣法四人一人見錄

破竈墮嗣法一人

嵩山峻極禪師

西京亮嗣法五人

秘書監賀知章  
揚州總管李孝逸

睦州刺史康誥  
工部尚書張錫

國子祭酒崔融已上不  
列章次

嵩山寂嗣法二人

終南山惟政禪師  
嵩山寺一行禪師不列  
章次

五祖下第四世

無相嗣法一人

益州保唐無住禪師不列  
章次

右五祖下凡一十三人內四人見錄流四世

共一百單二人內二十三人見錄

六祖下第一世

西印土堀多三截

河北智隍禪師

洪州法達禪師

韶州法海禪師

吉州志誠禪師

廬檐山曉了禪師

信州智常禪師

曹溪令瑫禪師

司空山本淨禪師

嗣法不錄

廣州法性印宗禪師

刺史韋撥

已上十一人不列章次

溫州亦嘉真覺禪師

婺州玄策禪師

洛京荷澤神會禪師

嗣法

一十八人內六人見錄

西京光宅慧忠國師

嗣法五人內四人見錄

南嶽大慧懷讓禪師

見第三卷

吉州青原行思禪師

見第七卷

右六祖下凡四十三人流至五世共九十四

人內二十五人見錄

六祖下第二世

荷澤會嗣法二人

磁州法如禪師

五臺無名禪師

已上不列章次

國師忠嗣法四人

吉州耽源真應禪師

嗣法不錄

唐肅宗皇帝

唐代宗皇帝

開封府孫知古

已上三人  
不列章次

六祖下第三世

磁州如嗣法一人

南印惟忠禪師

不列  
章次

無名嗣法一人

五臺澄觀鎮國大師

不列  
章次

六祖下第四世

南印忠嗣法一人

六祖下第五世

道圓嗣法一人

圭峯宗密禪師

不列章次嗣  
法六人不錄

右自六代祖師下旁出共二百九十人內六

十七人見錄機緣凡四十一則餘不備載

應化聖賢

佛陀波利尊者

秦跋陀禪師

耶舍尊者

波羅提尊者

寶誌公和尚

南嶽惠思禪師

天台智者禪師

明州布袋和尚

天台豐干禪師

天台寒山

天台拾得

婺州善慧大士

杜順和尚

南嶽懶瓚和尚

南安岩主定應大師

右凡一十五人機緣共二十二則

未詳承嗣

淨照禪師

無着和尚

公期和尚

蟾首座

錢塘鎮使

洪州鷄足山主

許式郎中參見

洪州許式郎中

高城和尚

有偈見料東集

大宋太宗皇帝

右凡九人機緣共一十七則

亡名古宿機緣共二十八則

通前機緣共一百八則

拈提宗師

南陽忠國師

瀉山祐禪師

趙州諗禪師

洞山价禪師

投子同禪師

仰山寂禪師

曹山寂禪師

玄沙備禪師

興化獎禪師

保福展禪師

雲門偃禪師

長慶稜禪師

明招謙禪師

法眼益禪師

芭蕉徹禪師

五祖戒禪師

大陽玄禪師

報慈遂導師

即玄覺也

續

汾陽昭禪師

雪竇顯禪師

神鼎諲禪師

薦福懷禪師

瑯瑯覺禪師

天聖泰禪師

翠岩芝禪師

白雲端禪師

薦福信禪師

翠岩真禪師

瀉山喆禪師

大瀉秀禪師

雪峰存禪師

天龍機禪師

五祖戒禪師

汾陽昭禪師

雲居錫禪師

九峯勤禪師

神鼎諲禪師

瑯瑯覺禪師

洞山聰禪師

翠岩芝禪師

法昌遇禪師

雲居舜禪師

薦福懷禪師

保寧勇禪師

寶峰文禪師

黃龍清禪師

五祖演禪師

本覺一禪師

泐潭準禪師

昭覺勤禪師

蔣山勲禪師

徑山杲禪師

大瀉果禪師

大瀉泰禪師

靈隱遠禪師

天童華禪師

徑山策禪師

淨慈昌禪師

天童傑禪師

東禪觀禪師

亡名老宿

四祖下第一世

牛頭山法融禪師因四祖到山入後菴見庸便作怕  
勢師云和尚猶有這箇在祖云這箇是什麼師於  
言下有省

雪竇代云但亦作怕勢又代云泊合放過

四祖下第六世

宣州安國玄挺禪師嗣牛頭威因僧問五祖云真性緣起  
其義云何祖默然時師侍次乃謂大德正興一念  
問時是真性中緣起其僧言下大悟  
續徑山杲云未興一念問時不可無緣起也時



有僧云未與一念問時喚什麼作緣起妙喜  
云我也只要你與麼道

潤州鶴林素禪師因僧敲門師問是什麼人僧云是  
僧師云非但是僧佛來亦不著僧云佛來爲什麼  
不著師云無汝止泊處

舒州天柱崇慧禪師因僧問達磨未來此土時還有  
佛法也無師云未來且致即今事作麼生僧云某  
甲不會乞師指示師云萬古長空一朝風月良久  
云會麼自己分上作麼生干他達磨來與未來事  
他家大似賣卜漢見汝不會爲汝錐破卦文纔生

吉凶盡在汝分上一切自看僧問如何是解卜底  
人師云汝纔出門時便不中也

四祖下第七世

杭州徑山國一欽禪師

嗣鶴林素

因馬祖遣人送書到書

中作一圓相師發緘見遂於圓相中著一點却封  
回後忠國師聞乃云欽師猶被馬師惑

保福展云甚處是惑處作麼生得不惑去  
雪竇顯云徑山被惑且致若將呈似國師別  
作箇什麼伎倆免被惑去有老宿云當時坐  
却便休亦有道但與畫破若與麼祇是不識

著敢謂天下老師各具金剛眼睛廣作神通  
變化還免得麼雪竇見處也要諸人共知  
這馬師當時畫出早自惑了也 五祖戒云  
兩彩一賽又云三人指路擬何為 瀉山喆  
云諸人還識馬祖徑山麼一點水墨兩處成  
龍國師道欽師猶被馬師惑可謂千里同風  
不見道手執夜明符幾箇知天曉

續徑山杲云馬師仲冬嚴寒國一孟夏漸熱雖  
然寒熱不同彼此不失時節忠國師因甚却  
道欽師猶被馬師惑還委悉麼無風荷葉動

決定有魚行

四祖下第八世

杭州烏窠道林禪師嗣徑山欽因白居易問如何是佛法

大意師云諸惡莫作衆善奉行白云三歲孩兒也  
解與麼道師云三歲孩兒雖道得八十翁翁行不  
得白遂作禮

師因侍者會通一日作辭師乃問汝今何往通云某  
甲爲法出家和尚不垂慈誨今往諸方學佛法去  
師云若是佛法吾此間亦有少許通云如何是和  
尚此間佛法師於身上拈起布毛吹之侍者因而

有省

大瀉秀云可惜這僧認他口頭聲色以當平生殊不知道自己光明蓋天蓋地

續神鼎誣舉了遂於身上拈布毛示大衆道後

一吹云會麼久後不得孤負老僧

徑山杲

云瀉山與麼批判也未夢見鳥窠在

此夕未

番

五祖下第一世

袁州蒙山道明禪師因赴廬行者至大庾嶺行者見師至即擲衣鉢於石上云此衣表信可力爭耶任君將去師遂舉之如山不動踟躕悚慄乃云我來

為衣也願行者開示祖云不思善不思惡正與麼時阿那箇是明上座本來面目師當下大悟遍體汗流泣淚作禮問云上來密語密意外還更有意旨不祖云我今與汝說者即非密也汝若返照自己面目密却在汝邊師云某甲雖在黃梅隨衆實未省自己面目今蒙拍投入處如人飲水冷暖自知今行者即是某甲師也祖云汝若如是則吾與汝同師黃梅善自護持

嵩山慧安國師因僧坦然問如何是祖師西來意師云何不問取自己意然云如何是自己意師云當

觀密作用然云如何是密作用師以目開合示之  
坦然言下知歸

五祖下第二世

嵩山破竈墮和尚嗣安國師因僧從牛頭處來乃問來自  
何人法會僧近前叉手遶師一币而出師云牛頭  
下不可有此人僧乃過師左邊叉手而立師云果  
然果然僧却問應物不由他時如何師云爭得不  
由他僧云與麼則順正歸原去也師云歸原何順  
僧云若非和尚幾錯招憇師云猶是未見四祖時  
道理也見後通將來僧却遶師一匝而出師云順

正之道古今如然僧作禮而退

師因嵩山塢有廟甚靈殿中唯安一竈遠近不輟祭  
祀師以杖敲竈三下云咄此竈只是泥瓦合成聖  
從何來靈從何起恁麼烹宰物命又打三下竈乃  
傾破墮落須臾有青衣義冠設拜云我本此廟竈  
神久受業報今蒙禪師說無生法得脫此處生天  
特來致謝師云是汝本有之性非吾強言神再拜  
而沒後僧問師某甲久侍左右未蒙方便竈神得  
何宗旨便乃生天師云我只向伊道是泥瓦合成  
別也無道理為伊僧佇思師云會麼僧云不會師

云本有之性為甚不會僧作禮師云墮也墮也破也破也後有舉似安國師國師嘆云此子會盡物我一如可謂如朗月處空無不見者難構但語脉

五祖下第三世

嵩山峻極禪師嗣破因僧問如何是大修行底人師云擔枷負鎖僧云如何是大作業底人師云修禪入定僧無語師乃云尔問我善善不從惡尔問我惡惡不從善所以道善惡如浮雲起滅俱無處僧於言下契悟後破竈墮聞舉乃云此子會盡諸法無生

續薦福懷云前頭則官不容針後面則私通車馬若能辨得許你具擇法眼 昭覺勤云竈善善自何來究惡惡從何起有問崇寧如何是大修行底人對他道修禪入定如何是大作業底人對他道擔枷負鎖且道是同是別終南山惟政禪師嗣嵩山寂因唐文宗帝好嗜蛤蜊泔海官吏迎進亦勞一日御饌中有擘不開者帝以為異因焚香禱之乃開即見菩薩形梵相具足帝遂貯以金粟檀香合覆以美錦賜興善寺眾僧瞻禮乃問羣臣此何祥瑞因詔師問師云臣聞物無虛

應此乃啓陛下信心耳故契經云應以此身得度者即現此身而爲說法帝云菩薩身已現且未聞說法師云陛下覩此爲常耶非常耶信耶非信耶帝云希奇之事朕深信焉師云陛下已聞法竟帝大悅勅天下寺立觀音像

六祖下第一世

温州永嘉真覺大師初至曹溪乃繞繩牀三匝振錫而立祖云夫沙門者具三千威儀八萬細行大德何方而來生大我慢師云生死事大無常迅速祖云何不體取無生了無速乎師云體本無生了本

無速祖云如是如是師方具威儀作禮須臾告辭祖云返太速乎師云本自非動豈有速耶祖云誰知非動師云仁者自生分別祖云尔甚得無生之意師云無生豈有意耶祖云無意誰當分別師云分別亦非意祖云善哉善哉少留一宿

雪竇顯舉至我慢處便喝云當時若下得這一喝免見龍頭蛇尾又向卓然而立處代祖云未到曹溪與你三十棒了也

婺州玄策禪師因到河北隍禪師菴乃問仁者在此多少時隍云二十年師云習何事業隍云入定師

云入定者為有心入耶無心入耶若無心入者一切無情草木瓦石應合得定若有心入者一切有情含識之流亦應得定隍云我正入定時則不見有有無之心可入師云既不見有有無之心可入則是常定云何更有出入隍乃杜詞復問仁者之師是誰耶師云是曹溪能和尚隍云仁者師說何法以為禪定師云我師所說六根非有四大本空妙湛圓寂體自如如不出不入不定不亂禪性無生離生禪相禪性無住離住禪定心如虛空不見虛空之量隍不省師云汝速往曹溪

洛京荷澤神會禪師到思和尚處思問什麼處來師云曹溪來思云曹溪意旨如何師振身而立思云猶帶瓦礫在師云和尚此間莫有真金與人不思云設有與汝向甚處著

玄沙備云果然 翠岩芝云真金瓦礫錯下  
名言如今喚作什麼 天聖泰云神會若不  
見思師焉知瓦礫思和尚被他一問直得額  
頭汗出口裏膠生

續雲居錫云只如玄沙道果然是真金是瓦礫  
西京惠忠國師因西天大耳三藏到京云得他心通

蕭宗命國師試驗三藏纔見師乃禮拜立于右師  
問汝得他心通耶藏云不敢師云汝道老僧即今  
在甚麼處藏云和尚是一國之師何得去西川看  
競渡師良久再問汝道老僧即今在甚麼處藏云和  
尚是一國之師何得向天津橋上看弄猢猻師至  
第三次問三藏良久罔知去處師叱云這野狐精  
他心通在什麼處三藏無對

玄沙備徵云汝道前兩度還見麼 雪竇云  
敗也敗也 仰山寂云前兩度是涉境心後  
入自受用三昧所以不見 趙州諗因僧問

大耳三藏第三度不見國師未審國師在甚  
處州云在三藏鼻孔裏後僧問玄沙既在三  
藏鼻孔裏因什麼不見玄沙云只為太近  
白雲端云國師若在三藏鼻孔裏有什麼難  
見殊不知國師在三藏眼睛裏

續翠岩芝云只如三藏還見國師鼻孔麼  
師曰噯侍者侍者應喏如三召三應師云將謂  
吾孤負汝却是汝孤負吾

趙州諗云如人暗中書字字雖不成文彩已  
彰雪竇顯拈便喝 投子同云抑逼人作麼



雪竇云塚根漢 玄沙備云却是侍者會雪  
竇云停囚長智 雲門偃云作麼生是吾孤  
負汝處若會得也是無端雪竇云死來不會  
雲門又云作麼生是侍者孤負國師處粉骨  
碎身未報得雪竇云無端無端 法眼益云  
且去別時來雪竇云謗我不得 興化獎云  
一盲引衆盲雪竇云端的瞎有人問雪竇便  
打也要諸方點檢 報慈遂問僧云甚處是  
侍者會處僧云若不會爭解与麼應遂云汝  
少會在又云若於此見得便識玄沙 翠岩

芝云國師與侍者惣欠會在如今怎生會  
雪竇云國師三喚侍者點即不到侍者三應  
到即不點又云將謂吾孤負汝却是汝孤負  
吾謗雪竇不得

續雲居錫云且道侍者會不會若道會國師又  
道汝孤負吾若道不會玄沙又道却是侍者  
會且作麼生商量

師因洞山問如何是古佛心師云墻壁瓦礫是洞云  
墻壁瓦礫豈不是無情師云是洞云無情還解說  
法不師云常說熾然說無間歇洞云什麼人得聞

師云諸聖得聞洞云和尚還聞不師云我不聞洞  
云和尚既不聞爭知無情解說法師云賴我不聞  
我若聞則齊於諸聖汝則不聞我說法洞云與麼  
則衆生無分也師云我爲衆生說不爲諸聖說派  
云衆生聞後如何師云即非衆生洞云無情說法  
據何教典師云灼然言不干與非君子之所談汝  
豈不見華嚴經云刹說衆生說三世一時說洞山  
後到瀉山山問承聞价閣梨曾問國師無情說法  
是不洞云是瀉云試請舉看洞便舉瀉云我這裏  
也有祇是罕遇其人洞云便請瀉山以拂子點一  
點洞云請和尚爲某甲說瀉云父母所生口終不  
爲汝說洞云和尚此間還有同年慕道者麼瀉云  
此去澧陵縣側石室有雲岩道人子若問他必爲  
子說洞到雲巖請益前話巖云不見彌陀經云水  
鳥樹林悉皆念佛念法洞因而有省乃述頌云也  
大奇也大奇無情說法不思議若將耳聽終難會  
眼處聞聲方得知

唐肅宗帝問師百年後所須何物師云與老僧造箇  
無縫塔帝云請師塔樣師良久云會麼帝云不會  
師云吾有付法弟子耽源却諳此事請詔問之後

詔源問源乃有頌云湘之南潭之北中有黃金充  
一國無影樹下合同舩琉璃殿上無知識

雪竇顯云肅宗不會且致耽源還會麼祇消  
箇請師塔樣盡西天此土諸位祖師遭這一  
拶不免將南作北有傍不肯底出來我要問  
你那箇是無縫塔

續神鼎諍云前來國師作用不能明了次問耽  
源源恁麼頌且道盡善不盡善神鼎與你諸  
人下四轉語湘之南潭之北君臣有路中有  
黃金充一國淨妙體圓無影樹下合同舩千

聖同轍琉璃殿上無知識凡聖路絕若與麼  
會去必不相賺神鼎與麼註解只是孤負國  
師 保寧勇云所謂非父不生其子雖然如  
是謗肅宗一人即得爭奈天下衲僧眼何且  
道那箇是衲僧眼便下座 五祖演云衆中  
道國師良久殊不知懸鼓待槌當時肅宗若  
是作家君王待伊教詔耽源但向道國師何  
必後詔耽源源呈頌云云代云閑言語

師問座主講什麼經主云唯識論師云作麼生會唯  
識論主云三界唯心萬法唯識師指簾云這箇是

什麼法主云色法師云大師簾前賜紫對御談經  
何得五戒不持

師因紫璘法師云請禪師立義某甲破某甲立義禪  
師破今師立義師云立義已了紫云是什麼義  
師云果然不見

師因丹霞來叅纔展坐具師云不用不用霞退後三  
步師云如是如是霞進前三步師云不是不是霞  
遶禪牀一匝出去師云去聖時遙人多懈怠三十  
年後覓箇漢也難得

保福展云丹霞貪程不覺行困 滌山喆云

丹霞可謂懷藏至寶遇智者乃增輝國師鴻  
門大啓陟者須是奇人如今還有爲丹霞作  
主者麼出來與大滌相見有麼不是龍門客  
切忌遭點額

續泐潭準云客路如天遠候門似海深登彌天  
釋之門者須是奇人接待高賓應有孟嘗君  
之度量苟不如是便見主賓道異雲泥不合  
大滌果云丹霞一進一退暗中贏得一著國  
師倒東擂西未免傍觀者哂 蔣山懃云賓  
主相見欲展不展退後進前禮過成諂猶幸

南陽老而不耄 東禪觀云明鏡當臺胡來  
胡現漢來漢現霜鍾在架大扣大鳴小扣小  
鳴一卷一舒一擒一縱可謂照用兩全行說  
俱到且如國師道去聖時遙人多懈怠三十  
年後討箇師僧也難得畢竟是褒是貶  
師因肅宗問師在曹溪得何法師云陛下還見空中  
一片雲麼帝云見師云釘釘著懸掛著  
五祖戒云好事不如無

師因虞軍容問師住白崖山如何修行師喚童子以  
手摩頂云惺惺直言惺惺歷歷直言歷歷向後莫  
受人謗軍容無語

保福展云國師著一問直得手忙脚亂  
師因丹霞來訪值睡次乃問侍者耽源云國師在不  
者云在即在在在是不見客霞云太深遠生者云莫  
道上座佛眼也覩不見霞云龍生龍子鳳生鳳兒  
師睡起侍者舉似師乃打二十棒趨出丹霞聞之  
乃云不謬爲南陽國師

續天童華云侍者喫棒出院蓋千載一時然歸  
宗豈免眼熟丹霞固雖好手爭奈落在國師  
網子裏諸人還辨得麼苟或未然猶握金鞭

問歸客夜深誰共御街行 徑山策云國師  
幸自高眠侍者播揚家醜不因多口丹霞爭  
見國師哮吼敢問大衆國師既在爲什麼不  
見客向這裏見得破非唯知耽源落節亦見  
自己已有出身之路雖然如是莫將閑學解埋  
沒祖師心

師問南泉甚處來泉云江西來師云還將得馬師真  
來不泉云祇這是師云背後底泉休去  
有云東寺或云  
百丈問南泉  
長慶稜云大似不知 保福展云幾不到和  
尚此間 五祖戒云和尚於此路熟

師因紫璘供奉擬註思益經師乃問大德凡註經須  
會佛意始得供奉云若不會佛意爭解註得師令  
侍者盛一椀水着七粒米在水中椀面安一隻筋  
乃問這箇是什麼義供奉無語師云老僧意尚不  
會豈况佛意爭能註得經

續瀉山果云供奉先鋒有作殿後無功當時纔  
見國師問此是什麼義只對云草本不勞拈  
出踢倒便行直饒國師通身是口也無說處  
師因僧問如今和尚亦言即心是佛諸方尊宿亦言  
即心是佛那得有異乎和尚爲人天師豈合自是

非他必有其故請示所以師云夫法有名異體同  
或名同體異因茲濫矣只如菩提涅槃真如佛性  
是名異體同真心妄心佛智世智是名同體異緣  
諸家錯將妄心便為真心如人認賊為子又將世  
智稱為佛智猶如魚目而亂明珠不可雷同事須  
甄別耳僧問如何離得此過師云你但向自身心  
中子細返觀五陰十八界十二處一一推窮有什  
麼物僧云今向身心中子細推窮無一法可得師  
云你壞身心相耶僧云身心性離寧有壞乎師云  
身心相外更有物不僧云身心尚無外寧有物師  
云你壞世間相耶僧云世間相即無相何用壞乎  
師云若然者即免過矣

師問紫璘供奉大德所蘊何業奉云講青龍疏師云  
是金剛經麼奉云是師云經文最初兩字喚作什  
麼字奉云如是師云是什麼

明招謙代云昔日靈山今日親見

續瀉山果云瀉山要問明招昔日靈山今日親  
見畢竟是什麼若下得這一拶縱使通身是  
眼未免一狀領過

師曾問紫璘供奉甚處來奉云城南來師云城南草

作何色奉云作黃色師乃問童子城南草作何色  
子云作黃色師云祇這童子亦可簾前賜紫對御  
談玄

馮山喆云國師與麼問供奉與童子與麼答  
且道還有利害麼若也辨得許你親見國師  
若也未會城南草依前作黃色

師問僧近離什麼處僧云南方師云南方知識以何  
法示人僧云南方知識祇道一朝風火散後如蛇  
退皮如龍換骨本尔真性宛然無壞師云苦哉苦  
哉南方知識說法半生半滅僧云南方知識即如

是未審和尚此間說何法師云我此間身心一如  
身外無餘僧云和尚何得將泡幻之身同於法體  
師云你爲什麼入於邪道僧云什麼處是某甲入  
於邪道處師云不見教中道若以色見我以音聲  
求我是人行邪道不能見如來

雲門偃舉云身心一如身外無餘山河大地  
何處有耶 神鼎諍云若據者僧與麼道傳  
語也未解莫累及知識據國師與麼道亦是  
龍頭蛇尾前來身心一如向什麼處去也試  
點檢看



續淨慈昌云這僧當時待國師道若以色見我以音聲求我是人行邪道不能見如來但云苦哉苦哉大小國師半生半滅 東禪觀云國師與這僧即色聲相見離色聲相見若離色聲相見何異南方知識半生半滅若即色聲相見又道色見聲求是行邪道衆中莫有爲國師作王者麼我要問你既是身心一如身外無餘泡幻之身爲什麼不同法體

師因麻谷持錫到乃振一下卓然而立師云汝旣如是何用見吾谷又振錫一下

雪竇顯別云泊不到此

師因同肅宗到宮前乃指石師子云陛下這石師子奇特下取一轉語宗云朕下語不得請師下語師云山僧罪過後耽源問師云皇帝還會麼師云皇帝會且致你作麼生會

玄沙備云大小國師被侍者勘破

師因西堂藏與馬祖馳書至師問汝師說什麼法藏從西過東立師云祇這箇別更有藏却過西立師云這箇是馬師底仁者底作麼生藏云早箇呈似和尚了也

保福展云西堂埋沒大師不少

師因肅宗問如何是十身調御師乃起立云還會麼  
肅宗云不會師云與老僧過淨瓶來

六祖下第二世

吉州耽源山真應禪師嗣忠國師與百丈在泐潭推車次

師問車在這裏牛在什麼處丈以手斫額師以手  
拭目

師游方迴省覲馬祖却於祖前畫一圓相就上禮拜  
祖云汝莫欲作佛不師云某甲不解捏目祖云吾  
不如汝

雪竇顯云然猛虎不食其子爭奈來言不豈  
諸人要識耽源麼即是箇藏身露影漢

師因第二世麻谷問十二面觀音豈不是聖師云是

谷便與師一搥師云知汝未到此境界或云師問麻谷

師問國師百年後有人問極則事作麼生國師云幸  
自可憐生須要箇護身符子作麼

五祖戒云和尚終是老婆心切

續保寧勇云粉骨碎身難報此恩 大滙泰云

大小耽源被國師一坐直至如今起不得若  
是古德即不然待國師道幸自可憐生須要

箇護身符子作什麼只向他道暗中為照燭  
險處作津梁

師因仰山入門畫一圓相以手托呈却叉手而立師  
乃以兩手交過握拳示之仰山進前三步作女人  
拜師點頭而已

應化賢聖

佛陀波利尊者游臺山到忻州見一老人問向甚麼  
處去者云臺山禮文殊去老人云大德見文殊還  
識不尊者無對

汾陽昭代云今日慶幸

尊者又到山中見一老人云尊者何來者云西國來  
老人云還將得佛頂尊勝經來不者云不將得來  
老人云空來何益尊者遂回

大陽玄云當初下得甚麼語得見文殊不回  
西天乃云但展兩手似伊

秦跋陀禪師

住廬山

嘗訪生法師乃問居常說何經論

生云說大般若經師云作麼生說色空義生云衆  
微聚曰色衆微無自性曰空師云衆微未聚喚作  
什麼生罔措師又問別說何經論生云說大涅槃  
經師云如何說涅槃之義生云涅槃而不生躒而不

滅不生不滅故曰涅槃師云這箇是如來涅槃那箇是法師涅槃生云涅槃之理豈有二耶乃云某甲祇如此禪師如何說涅槃師乃拈起如意云還見麼生云見師云見箇什麼生云見禪師手中如意師以如意擲向地上云還見麼生云見師云見箇什麼生云見禪師手中如意墮地師斥云觀公見解未出常流何得名喧宇宙乃拂衣而去其徒懷疑不已乃逐師扣問云我師說色空涅槃義俱不契未審禪師如何說色空義師云不道汝師說不是祇說得果上色空不會說因中色空徒云如

何是因中色空師云一微空故衆微空衆微空故一微空一微空中無衆微衆微空中無一微

汾陽昭代云休葛藤

耶舍尊者嘗訪廬山遠法師遠問如何是道尊者云無人能會遠云此間有五百聽徒其中有碩學高流豈無一人會耶尊者乃笑遠復問如何是道尊者拈起如意示之云見麼遠云見尊者云見箇甚麼遠云見尊者手中如意尊者遂將如意擲向地上云還見麼遠云見尊者云見箇什麼遠云見尊者手中如意墮地尊者却收起如意云見即不見

還見麼遠罔措尊者斥云觀公見解未出常流何  
得名喧宇宙乃拂衣上紫霄峰

五祖戒云耶舍遠公見道也未

波羅提尊者因異見王問何者是佛者云見性是佛  
王云師見性不者云我見佛性王云性在何處者  
云性在作用主云是何作用我今不見者云今見  
作用王自不見王云於我有不者云王若作用無  
有不是王若不用體亦難見王云若當用時幾處  
出現者云若出現時當有其八在胎為身處世名  
人在眼曰見在耳曰聞在鼻辨香在舌談論在手

執捉在足運奔徧現俱該沙界收攝在一微塵識  
者知是佛性不識喚作精魂王聞心即開悟

寶誌公和尚問一梵僧承聞尊者喚我作屠兒曾見  
我殺生不僧云見公云有見見無見見不有不無  
見見若有見見是凡夫見無見見是聲聞見不有  
不無見見是外道見未審尊者如何見僧云你有  
此等見耶

汾陽昭代云不枉西來

師或云終日拈香擇火不知身是道場玄沙云終日  
拈香擇火不知真箇道場

雪竇顯云一對無孔鐵鎚

續昭覺勤云終日拈香擇火不知拈香擇火

南嶽慧思和尚因誌公令人傳語云何不下山教化  
衆生目視雲漢作麼師云三世諸佛被我一口吞  
盡何處更有衆生可教化

五祖戒云更說道理看 報慈遂徵云且道

山上語山下語 雪竇顯云有什麼屎臭氣

瑯琊覺云驗人端的處 翠巖芝云思大祇

見錐頭利不見鑿頭方 芭蕉徹云更進一

步又云雖是入泥入水幾人搆得 天聖泰

云思大祇知開口寶公平地喫交

續雲居舜云思大和尚寶公未傳語時猶較些

子 保寧勇別思大云傳語法師合取狗口

天台智者大師在南嶽誦法華經至藥王品云是真

精進是名真法供養如來於是悟法華三昧獲旋

陀羅尼見靈山一會儼然未散

明州布衲和尚常在通衢立有僧問和尚在這裏作

甚麼師云等箇人來僧云來也師遂於懷中取一

橘子度與僧擬接師乃縮手云汝不是這箇人

師因僧問如何是祖師西來意師放下布衲叉手而

立僧云祇此別更有在師拈起布袋放肩上而去  
師有時見僧前行乃撫僧背一下僧迴首師云把一  
錢子來

師嘗將布袋并破蓆一領於通衢往來布袋內盛鉢  
盂木履魚飯菜肉瓦石土木諸般總有或於稠人  
處打開布袋內物撒下云看看又一一將起問人  
云這箇喚作什麼

續瑯瑯覺云慈氏菩薩 昭覺勤云熟處難忘

天台豐干禪師因寒山子問古鏡不磨時如何照燭  
師云冰壺無影像猿猴採水月山云此是不照燭

也更請道師云萬德不將來教我道什麼寒山拾  
得俱作禮而退

師欲去遊五臺向寒山拾得云你共我去遊便是我  
同流若不去不是我同流山云你去遊作什麼師  
云禮文殊山云你不是我同流

翠巖芝云大似辨才見蕭翼

寒山子因僧衆炙茄次山却將茄弗向一僧背上打  
一下僧迴首山呈起茄弗云是什麼僧云這風顛  
漢山却向傍僧云你道這箇師僧費却多少鹽醬  
續寶峰文云寒山打這僧實為費鹽醬多莫別

有道理 黃龍清云寒山子只知這僧費多  
少鹽醬不知自己拋撒更多且道什麼處是  
拋撒處良久云十方世界成狼藉一日收來  
五味全

寒山因趙州到天台行次見牛迹山乃問上座還識  
牛麼州云不識山指牛跡云此是五百羅漢游山  
州云既是羅漢爲甚麼作牛去山云蒼天蒼天州  
呵呵大笑山云笑作什麼州云蒼天蒼天山云這  
小厮兒卻有大人之作或曰南泉大同小異  
寒山預知瀉山來國清受戒遂與拾得往松門接瀉

山纔到二人從路兩邊透出作大虫吼三聲瀉山  
屹然無對寒山云自從靈山一別迄至于今還相  
記麼瀉山無對拾得拈起拄杖云老兄喚者箇作  
什麼瀉山又無對寒山云休休不用問他自從別  
後已曾三生作國王來總忘却也

天台拾得一日掃地次寺主問汝名拾得因豐干拾  
得汝歸汝畢竟名箇什麼姓箇什麼拾得放下掃  
帚叉手而立主再問拾得拈起掃帚掃地而去寒  
山遂推曾云蒼天蒼天拾得卻問汝作甚麼山云  
豈不見道東家人死西家人助哀二人乃作舞筴



哭而出

婺州善慧大士因梁武帝請講經士纔陞座以尺拊案一下便下座武帝愕然誌公乃問陛下還會麼帝云不會公云大士講經竟

白雲端云傳大士與誌公被武帝一狀領過續汾陽昭云講得甚好本覺一云傳大士已  
是葛藤誌公重下註脚諸人如今樂聞麼良久云兩段不同老宿云大士不得誌公洎成虛棄

大士一日披衲頂冠鞞履朝見梁武帝帝問是僧耶

士以手指冠帝云是道耶士以手指鞞履帝云是俗耶士以手指衲衣

汾陽昭代云大士多能續五祖戒云笈殺傍觀

大士或云夜夜抱佛眠朝朝還共起起坐鎮相隨語默同居止纖毫不相離如形影相似欲識佛去處雪竇云三生六十劫祇這語聲是

玄沙備云大小傳大士祇認得箇昭昭靈靈報慈遂徵云且道他認不認若認他又是補處彌勒不可認也若不認玄沙又與麼道不

可徒然 雪竇顯云天下衲僧跳不出直饒  
口掛壁上漢別有一竅勘過了打又云玄沙  
也是打草蛇驚 翠岩芝云認與不認來年  
更有新條在擾亂春風卒未休 薦福懷云  
誰有单于調換取假銀城良久云曾被雪霜  
苦楊花落也驚

續九峰勤云大小傳大士奈一法中而有異九  
峯即不然夜夜困即眠朝朝覺即起 洞山  
聰云九峯和尚是大力量人言不虛發洞山  
道困來即便眠覺來即便起只如你衲僧家

白日還打睡麼雖然如是三十季後且莫和  
泥合水 法昌遇云此是古佛垂慈不無方  
便爭奈善因而招惡果傳大士如張湯天網  
羅龍打鳳奈何鱗甲羽毛總在裏許逃生無  
路若是靈禽異獸決定別有生涯 保寧勇  
云大衆傳大士此頌古今不墜一切人知向  
此瞥地者亦多錯會者不少玄沙云大小傳  
大士只認得箇昭昭靈靈洞山聰云且道衲  
僧家日裏還曾睡也無此兩轉語誰言世上  
無仙客須信壺中別有天保寧亦有一頌要

眠時即眠要起時即起水洗面皮光啜茶濕  
却背大海紅塵飛平地波濤起阿呵阿呵  
囉哩哩囉哩

未詳嗣法

先淨照禪師問楞嚴大師云經中道若能轉物即同  
如來若被物轉則名凡夫只如鼻先闍作麼生轉  
汾陽昭代云彼此老大

無著和尚送供往臺山文殊相迎次問大德從何方  
而來師云南方殊云南方佛法如何住持師云末  
法比丘少奉戒律殊云多少衆師云或三百或五

百師却問和尚此間如何住持殊云凡聖同居龍  
蛇混雜師云多少衆殊云前三三後三三

汾陽昭代云識得你

續雪峰存問靈雲云古人道前三三後三三意  
旨如何靈雲云水中魚山上鳥雪峰云意作  
麼生會靈雲云高可射弓深可釣 狂山杲  
云當時若見只向他道和尚如是住持直是  
不易 天童傑云大衆或三百或五百置之  
勿論只如文殊道前三三後三三如何話會  
良久竹影掃塔塵不動月穿波底水無痕

師喫茶次文殊拈起玻璃盞問南方還有這箇麼師云無文殊云尋常將什麼喫茶師無對

洞山价代展兩手云有無且置借取者箇者得否曹山章代云久承大士按劍爲什麼處在一塵長慶稜代云若與麼癡客勸主人瑯瑯覺云若也是去可謂虎口裏奪食若也不是去移舟諳水勢舉掉別波瀾

續汾陽昭云謝顧問

師因日晚遂問文殊云擬投一宿得不殊云你有執心在不得此宿師云某甲無執心殊云你受戒不師云受戒久矣殊云尔若無執心何用受戒師遂辭退均提童子送師出師云適來和尚道前三三後三三是多少童子召云大德師迴首童子云是多少

洞山价云欲觀其父先觀其子

續汾陽昭於何用受戒處云悔出前言於童子道是多少處云識得你

師又見化寺無額問童子此寺名甚麼童子以手指金剛背後云看看師迴首化寺乃隱

續汾陽昭云辯才遇蕭翼

師去五臺逢一老人師問莫是文殊不老人云豈有  
二文殊師遂作禮忽然不見一本曰

趙州諗代云文殊文殊 薦福懷云無着只

有先鋒且無殿後老人若不隱身去有甚麼

面見無着

公期和尙因往羅漢路逢一騎牛公子師問羅漢路

向甚麼處去公拍牛云道道師喝云者畜生公云

羅漢路向甚麼處去師却拍牛云道道公云直饒

與麼猶少棒喫在師便打公子便拍牛走

蟾首座問洞山佛真法身猶若虛空應物現形如水

中月作麼生說箇應底道理洞山云如驢覷井蟾

云是則是只道得八成山云首座作麼生蟾云如

井覷驢有本云紙衣道者問德  
上座或謂洞山問曹山

錢唐鎮使在界上為鎮將時問僧其或相契即留止

宿一日因二僧至遂問近離甚麼處云江西馬大師

處云馬師有什麼方便僧云道即心是佛便被揖

出又有二僧到亦如前問僧云非心非佛亦被揖

出不得止宿

洪州太守許式郎中見洪州鷄  
足山主因與上藍溥和尙泐

潭澄和尚三人坐次澄云承郎中云夜坐連雲石

春我帶雨松當時是峇洞山什麼話許云今日放  
衙澄云聞說是峇泗洲大聖在揚州現底話是不  
許云別點茶來澄云名不虛得元來是作得主許  
云和尚早晚回山去澄云今日被上藍覷破上藍  
便喝澄云須是你始得許云勿奈舡何打破岸斗  
郎中入上藍僧堂問首座年多少座云六十八歲許  
云僧臘多少座云四十七夏許云聖僧得幾夏座  
云與虛空同受戒許拍牀板頭云下官喫飯不似  
首座喫監多

大宋太宗皇帝問僧看甚麼經僧云仁王經帝云既  
是寡人經爲甚麼在卿手裏僧無對

雪竇顯代云皇天無私惟德是輔

帝幸開寶塔問僧卿是甚人僧云塔主帝云寡人塔  
爲什麼卿作主僧無對

雪竇顯代云盡國咸知

帝因僧朝見乃問卿是甚處僧云廬山卧雲菴帝  
云卧雲深處不朝天爲甚到此

雪竇顯代云難逃至化

帝嘗夢神人報云請陛下發菩提心帝早旦宣問左  
右街菩提心作麼生發

雪竇顯代云實謂古今罕聞

帝因僧朝見乃云陛下還記得臣僧麼帝云甚處相見來僧云靈山一別直至如今帝云卿以何為驗僧無對

雪竇顯代云貧道得得而來

帝因僧奏燒却藏經欲乞宣賜帝宣問昔日摩騰不燒如今為甚卻燒僧無對

雪竇顯代云陛下不忘付囑

亡名古宿

昔有老宿一夏已來並不為師僧說話有僧自嘆云

我只與麼空過一夏不敢望和尚說佛法得聞正  
因兩字也得老宿聊聞乃云闍梨莫誓速若論正  
因一字也無與麼道了叩齒云適來無端不合與  
麼道隣壁有老宿聞乃云好一釜羹被兩顆鼠糞  
汗却

報慈遂徵云且道讚嘆語不肯語若是讚嘆  
為甚道鼠糞汗却若不肯他有何麼過驗得  
麼 雪竇顯云誰家鍋釜無一兩顆

續黃龍清云二老宿只見錐頭利不見鑿頭方  
只如者僧道不敢望和尚說佛法得聞正目

兩字也得是會是不會叅玄要具通方眼好  
向言中辨古今

昔有老宿住菴於門上書心字於窻上書心字壁  
上書心字後法眼云門上但書門字窻上但書窻字  
壁上但書壁字玄覺云門上不要書門字窻上不  
要書窻字壁上不要書壁字何故字義炳然

昔有兩僧各住菴旬日不會一日相見上菴主乃問  
多時不見在什麼處下菴主云在菴裏造箇無縫  
塔上菴主云某甲也欲造箇就師借取樣子可不  
下菴主云何不早道恰被人借去也

或云匾檐  
山菴主

法眼益云且道借伊樣不借伊樣

昔有老宿云祖師九年面壁為訪知音若與麼會將  
來喫鐵棒有日在又一老宿云祖師九年面壁何  
不慚惶若與麼會更置草鞋行脚三十年

瑯琊覺云既不然且道祖師面壁意作麼生  
良久云欲得不招無間業莫謗如來正法輪  
續天童傑舉瑯琊語了云二老宿敲磚打瓦瑯  
琊和尚畫虎成狸諸人要見祖師面壁底意  
旨麼窮坑難滿

昔有老宿畜一童子並不知軌則有一行脚僧到菴



乃教示童子朝昏禮儀其童晚見老宿外歸遂去  
問訊老宿俄然恠見遂問阿誰教汝童子云堂中  
上座老宿尋喚其僧來問上座傍家行脚是甚麼  
心行這箇童子養來二三年幸自可憐生誰教上  
座教壞伊快做裝去黃昏雨淋淋地被他趁出

法眼益微云古人與麼顯露些子家風甚恠  
且道意在於何

昔有一行者隨法師入佛殿行者向佛而唾法師云  
行者少去就何以唾佛行者云將無佛處來與某  
甲唾法師無對

馮山祐云仁者却不仁者不仁者却不仁者却仁者仰  
山寂代法師但唾行者又云行者若有語即  
向伊道還我無行者處來

昔有僧到曹溪因守衣鉢僧提起衣云此是大庾嶺  
頭提不起底僧云為甚麼在上座手裏僧無對  
雲明偃云彼彼不了又代云遠嚮不如親到  
又云將謂是師子兒

昔有僧持鉢到一長者家偶為犬傷長者因問龍披  
一縷金翅不吞大師全披法服為甚却被狗咬  
昔有僧去覆舡路逢一賣塩翁僧問覆舡路向甚處

去翁良久僧又問翁乃云你患聾我僧云你向我道什麼翁云向你道覆船路僧云翁莫會禪麼翁云莫道會禪佛法也會盡僧云你試說看翁挑起鹽僧云難翁云你喚作什麼僧云鹽翁云有什麼交涉僧云你作麼生翁云不可更向你道是鹽昔有一婆供養一菴主絀二十餘年常令一二八女送飯給侍一日令女子抱定云正當與麼時如何主云枯木倚寒岩三冬無暖氣女子歸舉似婆婆云我二十年來祇供養得箇俗漢遂遣起放火燒却菴

昔有官人入鎮州天王院觀神像因問院主云此是行麼功德主云護國天王官云只護此國徧護餘國主云在秦爲秦在楚爲楚官云臘月二十九日打破鎮州城天王向甚處去主無對昔有僧去麥米胡路逢一婆住菴僧云婆有眷屬麼婆云有僧云在什麼處婆云山河大地若草若木皆是我眷屬僧云婆莫作師姑來麼婆云汝見我是甚麼僧云俗人婆云汝不可是僧僧云婆莫混濫佛法好婆云我不混濫佛法僧云與麼豈不是混濫佛法婆云汝是男子我是女人豈是混濫

昔南泉典座辦兩分食詣園中管顧園頭食時展鉢  
次忽有念佛鳥鳴園頭乃敲鉢一下又鳴再敲一  
下鳴既住頭乃問典座會麼座云不會又敲一下  
昔鹽官會下有主事僧忽見一鬼使來追僧告云某  
甲身充主事未暇修行乞容七日得不使云待為  
白王若許七日後來不然須臾便至言訖不見至  
七日後復來竟覓其僧了不可得後有舉問一僧  
若被覓著時如何抵擬他

洞山价代云被他覓得也

昔為山會下有僧在山多年一日下山覓箇住處偶

一行者家者問上座何處去僧云覓箇住處去  
者書箇佛字問上座這箇是什麼字僧云佛字者  
却喚妻問這箇是什麼字妻云佛字者云上座與  
某甲拙室見解一般爭解住得其僧卻回瀋山  
有僧到翠巖或曰石霜相看值不在遂看主事事云叅  
見和尚也未僧云未主事乃指狗子云上人要見  
和尚但禮拜這狗子僧無語後翠巖歸得聞乃云  
作麼生免得與麼無語

雲門偃云欲觀其師先觀其子

昔有一婆子臨齋入趙州堂云這一堂師僧總是婆

婆生得底祇有大底孩兒五逆不孝趙州纔顧視  
婆子便出

昔有道士在殿前背佛而坐僧云道流莫背於佛道  
云大德本教云佛身充滿於法界教我向甚處坐  
即得

昔有一僧還魂云冥中見地藏遂問某平生修何行  
業某云念法華經地藏云止止不須說為是說為  
是不說某無對

昔有僧問一尊宿獅子捉兔亦全其力捉象亦全其  
力未審全箇什麼力老宿云不救之力

昔有施主入院行衆僧隨年錢知事僧云聖僧前著

分主云聖僧季多少僧無對

法眼益代云心期滿處即知

續保寧勇云只恐施主力所不及

昔廣南有僧住菴偶大王出獵吏人報云菴主大王  
來請起主云非但大王來佛來亦不起王聞乃問  
佛豈不是卿師主云是王云見師為甚麼不起

法眼益代云未足酬恩

續保寧勇云相識滿天下今朝遇一人

昔有老宿問一座主疏鈔解義廣略如何主云鈔解

疏疏解經宿云經解什麼主無對

昔有官人作無鬼論中夜揮毫次忽見一鬼出云汝道無我嚮

續五祖演代以手作鷓鴣嘴云谷谷孤 靈隱

遠以手加額云何似生

有古德問云我三十年前曾斷一人命根而今日夜憂愁如何免得

有古德與僧行次見水中死魚乃問魚以水為命為甚名死在水裏

續天龍機代云是伊為什麼不去岸上死

高麗國來錢唐刻觀音聖像乃舁上舡竟不能動  
丁請入明州開元寺供養後有諷問無刹不現身  
至像為甚麼不去高麗國

長慶稜云現身雖普觀相生偏 法眼益別

云識得觀音未

昔有座主念彌陀名號次小師遂喚和尚及其廻顧  
小師不對如是數四座主叱之小師云和尚幾年  
喚他即得某甲纔喚便乃發惡

續集宗門統要卷第二終

續集卷二

比丘換笑  
施財列板

