

言淵全律髓 十七之九

12
23

東 京 圖 書 館			
漢書門	詩	別	賦類
函	架	二	三九
冊	號	一	二

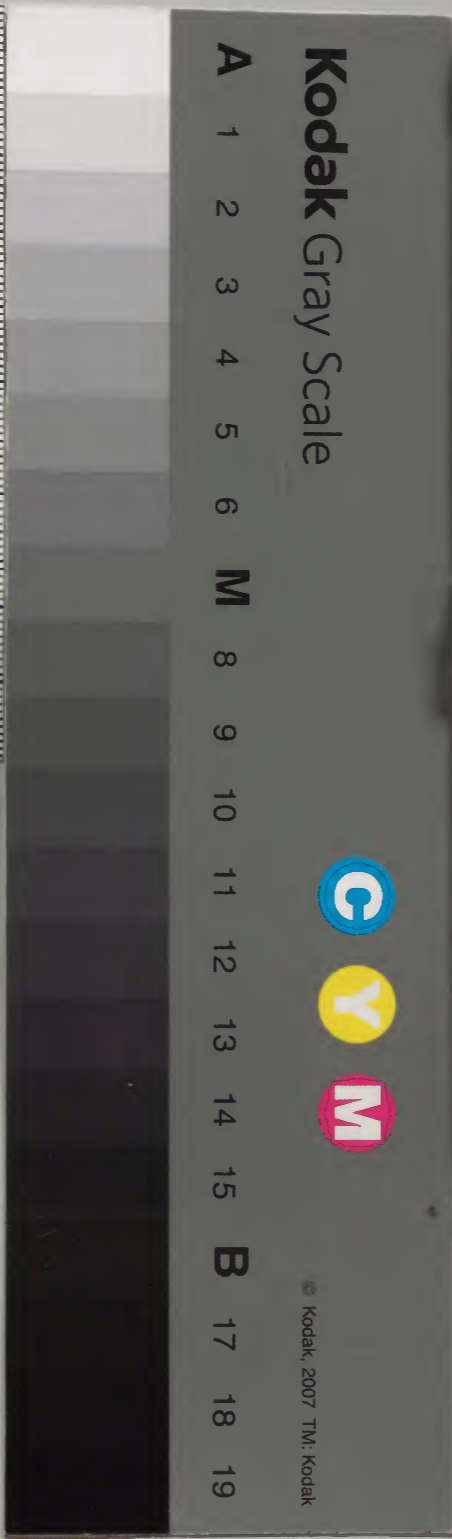
漢書門			
類	號	函	架
冊	三九	一五	六八

內閣文庫	
漢書	六八
冊	一五
架	三九

內閣文庫	
番號	漢 6088
冊數	12 (5)
函號	358 32

不許帶出

共十三



糊などで貼り付けられている部分がめくれない箇所あり

加系圖

瀛奎律髓卷之七 五言 文庫

晴雨類

五言九十五首

七言

十四首

雨而晴晴而雨洪範所謂時若惟若而天則

豐凶異焉詩人有喜有感斯可以觀

發營逢雨應詔

虞世南

豫遊欣勝地皇澤乃先天油雲陰御道膏雨潤公田隴

麥沾逾翠山花濕更燃稼穡良所重方復悅豐年

唐之盛瀛洲十八學士於詩文皆餘事也世南集不可見初學記中得此詩

奉和春日途中喜雨

魏知古

皇遊向洛城時雨應天行麗日登岩送陰雲出野迎

卷之七 五言 文庫

枝林香發潤葉渚蒲生絲入綸言喜花依錦字明微臣
亦東觀載筆仲西成

此乃和武后詩五韻律
詩多有之第七句巧

途中遇晴

孟浩然

已失五陵道獨逢蜀坂泥天開斜景迥山出晚雲低
餘濕猶露草殘流尚入溪今宵有明月鄉思遠凄凄

三四壯浪五六細
潤形容雨晴妙甚

雨四首

杜工部

微雨不滑道斷雲踈復行紫崖奔颯黑鳥去邊明秋
日新露影寒江舊落聲柴扉臨野碓半濕搗香粳

江雨舊無時天晴忽散絲暮秋霑物冷今日過雲遲上
馬迴休出看鷗坐不離高軒當澗瀨潤色靜書帷
物色歲將晏天隅人未歸朔風鳴淅淅寒雨下霏霏多
病久加飭衰容新授衣時危覺彫喪故舊短書稀
楚雨石苔滋京華消息遲山寒青兕叫江晚白鷗飢神
女花鈿落鮫人織杼悲繁憂不自整終日洒如絲

老杜晴雨詩取二十首似乎太多然他人無此
等氣魄學者但觀老杜聖俞石山簡齋四家賦
雨甚弘大其工密其高
爽為如何即知入處矣

晨雨

小雨晨光內初來葉上聞霧交繞洒地風逆旋隨雲暫

起柴荆色輕霜鳥獸群蔚石山一半亭午未全分

喜雨

南國旱無雨今朝江出雲入空纔漢以洒迥已紛以巢
燕高飛盡林花潤色分晚來聲不絕應得夜深聞

對雨

莽莽天涯雨江邊獨立時不愁巴道路恐濕漢旌旗雪
嶺防秋急繩橋戰勝邊西戎甥舅禮未敢背恩私

村雨

雨聲傳兩夜寒事颯高秋挈帶看朱紱開箱覩黑裘世
情只益睡盜賊敢忘憂松菊新露洗茅齋慰遠遊

梅雨

南京津浦道四月熟黃梅湛湛長江去冥冥細雨來茅
茨踈易濕雲霧密難開竟日蛟龍喜盤渦與岸迴

朝雨

涼氣曉蕭蕭江雲覆眼飄風鴛藏近渚雨燕集深條黃
綺終辭漢巢由不事堯草堂樽酒在幸得遇清朝

夜雨

小雨夜復密迴風吹早秋野涼侵閉戶江滿帶維舟通
籍恨多病為郎忝薄遊天寒出巫峽醉別仲宣樓

更題

只應踏初雪騎馬發荊州直怕巫山雨真傷白帝秋群
公蒼玉佩天子翠雲裘同舍晨趨侍胡為淹此留

春夜喜雨

好雨知時節當春乃發生隨風潛入夜潤物細無聲野
徑雲俱黑江船火獨明曉看紅濕處花重錦官城

紅濕二字或謂惟海
棠可當此詩絕唱

對雨書懷走邀許孟博

東嶽雲峯起溶溶滿太虛雷翻暮紫驟雨落河魚座
對賢人酒門聽長者車相邀愧泥滓騎馬到堦除
乘雨入行軍六弟宅

曙角凌雲罷春城帶雨長水花分塹弱巢燕得泥忙令
弟雄軍佐凡才汴省郎萍飄忍流涕衰颯近中堂

詩全言景物易令弟凡才一聯甚難他
人為之則陳腐大手筆為之則高古

雨晴

雨晴山不改晴罷峽如新天路沐殊俗秋江思殺人有
猿揮淚盡無犬附書頻故國愁眉外長歌欲損神

晴二首

久雨巫山暗新晴錦綉文碧知湖外草紅見海東雲竟
日鷺相和摩霄鶴數群野花乾更落風處急紛紛

草碧指言湖外雲紅指言
海東甚善於張大如此

啼鳥爭引子鳴鶴不歸林下食遭泥去高飛恨久陰雨
聲衝塞盡日氣射江深回首周南客駟馳魏關心

晚晴

村晚驚風度庭幽過雨霑夕陽薰細草江色映疎簾書
亂誰能快杯乾自可添時聞有餘論未恠老夫潛

晚晴

返照斜初散浮雲薄未歸江虹明遠飲峽雨落餘飛鳧
鶴終高去能龍覺自肥秋風客尚在竹露夕微微風一作分

夏日對雨

裴晉公

登樓逃盛夏萬象正埃塵對面雷噴樹當垓雨趁人簷

踈蛛網重地濕燕泥新吟罷清風起荷香滿四鄰

裴晉公度累朝元老於功名之際盛矣而詩人
出其門尤盛自為之詩尤不可及灰心綠忍事
霜鬢為論兵與劉夢得諸人聯句見之凡聯句
晉公詩皆奇絕此篇見之此其筆句句清切真
字越字尤見
夏雨之快

春雨

劉復

細雨度深閨鶯愁欲懶啼如煙飛漠漠似露濕萋萋草
色行看蘂花枝暮欲低聽鍾鼓動早送錦障泥

今蘇軾為翰林學士時選進唐御覽詩凡三十
家劉復四首所選大抵工體一名選進集一名
元和御覽宣論墓碑云二百一
十篇今傳者二百八十九篇云

賦暮雨送李曹一作渭

韋蘇州

楚江微雨裏，連業暮鍾時。漠漠帆來重，冥冥鳥去遲。海門深不見，浦樹遠含滋。相送情無限，霑襟比散絲。

三四絕妙 天下論之

寺居秋日對雨有懷

喻亮

脩脩復震震，黃葉此時飛。隱几客吟斷，鄰房僧話稀。鴿寒棲樹定，螢濕在牕微。即事瀟湘渚，漁翁披草衣。

五六見雨 意而工

裴端公使院賦得隔簾見春雨

包何

細雨未成霖，垂簾但覺陰。惟看上砌濕，不遣入簾深。度隙霑編簡，因風潤綺琴。須移戶外屨，蒼溜夜相侵。

前四句儘好 後四句巧

梅雨

柳子厚

梅實迎時雨，蒼苔值晚春。愁深楚猿夜，夢斷越雞晨。海霧連南極，江雲暗北津。素衣今盡化，非為洛陽塵。

摩匹下切老在蜀曰南京軍浦道四月熟黃梅子厚在永州曰梅實地時雨蒼葉值晚春今江漸間以五月芒種節後連壬為入梅夏至後逢庚為出梅定有大雨惟北土無之或謂蜀亦無梅雨在以為四月柳以為三月豈梅熟有先後之異乎

柳州祈雨

韓昌黎

乞雨女郎魂，魚羞潔且繁。廟開鼉鼠叫，神降越巫言。旱氣期銷蕩，陰官想駿奔。行看五馬入，蕭颯已隨軒。

雨中寄張博士籍侯主簿喜

我朝還不報，半路蹋泥歸。雨慣曾無節，雷頻自失威。見
墻生菌福，憂麥作蛾飛。歲晚偏蕭索，誰當救晉饑。

昌黎大手筆，僅有此晴雨詩二首。前詩三四高古，後詩三四有議論，番失感尤奇。

同裴少府安居寺對雨

皇甫冉

共結尋真會，還當對食初。爐煙雲氣合，林葉雨聲餘。溽
暑銷珍簟，浮涼入綺疏。歸心從念遠，懷此復何如。

微雨

吳融

天清織未遍，風急舞難成。粉重低飛蝶，黃濃不語鶯。乍
隨春靄亂，還放夕陽明。惆悵池塘遠，荷珠點點輕。

雨

此乃一幅微雨畫也。

張蠟

半夜西亭雨，離人獨啓關。桑麻荒舊國，雷電照前山。細
滴高槐底，繁聲疊漏間。唯應孤鏡裏，明日長愁顏。

三四壯麗，尾句有味。見英華集。文有劉灣對雨愁悶詩云：積雨細紛紛，飢寒命不分。鏡衣愁見粗，故不取用。周亞夫縱理事也。

依韻和子聰夜雨

梅聖俞

牕燈光更迥，宿霧晦層簷。寒氣微生席，輕風欲度簾。濕
螢依草沒，暗溜想池添。况值相如渴，無嫌曾酒甜。

新秋雨夜西齋文會

李商隱

卷二十一

七

夜色際陰靈燈青謝客齋梧桐生靜思絡緯動秋懷小酌寧辭醉清言不厭諧誰憐何水部吟苦怨空塔

此皆聖俞西京詩妙年細密初學者不可不知

依韻和簽判都官昭亭謝雨迴廣教見懷

賽雨何從事高情苦愛山謝公聯句後元註謝公有昭亭賽雨與何從

事聯句詩惠速過溪間笑處岩相谷歸時酒在顏端憂等窮

老無力共躋攀笑處歸時一聯淡而有味

春夜聞雨

風味正不寢驟來寒氣增簷斜滴野籜窻缺擺春燈孺子睡中語行人歸未能前溪波暗長定已沒灘稜

三四工餘皆有味

夏雨

林梅初弄熟密雨閉重關潤衰衣巾上涼生竹樹間水聲通遠澗雲色暝前山野鳥寂無語公庭盡晝閑五六佳

新霽望岐笠山元註謝紫微坐中賦

北望直百里我我千仞青斷虹迎日盡飛雨帶龍腥陰壑煙雲畜陽崖草木靈登臨終不厭時許到茲亭

三四佳此從謝師厚在蜀州詩寶元二年己卯義汝州襄城縣亦赴年三十七歲其年九月赴官師厚尋卒鳳陽公經過留鯉魚待之之時也

觀水并序

庚辰秋七月汝水暴至溢岸親率縣徒以土塞郭門居者知其勢危皆結庵于木亦徬徨愁嘆故作是詩

秋水漫長堤郊原上下迷孤城閉版築高樹見巢窠
厭蛙聲極漚生雨點齊渚間牛不辨誰為掃陰霓

唐定元年庚辰公年三十八知襄城縣又有詩題云城中壞廬舍千餘

和小雨

蛟龍噴白霧天外細濛濛
雲土曾無跡昏林似有風
卷旗妨酒舍濕翅下洲鴻
稍見斜陽透西雲一半紅

當是和夏相國

舟中值雨裴刀二君見過

江上滄漚天形接野低
岸痕生舊水馬跡踏春泥
風急侵衣重山昏卷幔迷
誰驚二客論不媿巨源妻

此將赴雪上監稅在京口作此時聖俞先內謝此無恙殆在舟中聞二公語後乃再娶刀氏

次韻和景濤元夕雨晴

春雲收暮城九陌洒然清
星出紫霄下月從滄海明
車音還似畫鼓響已知晴
靜閉衡門卧無心學後生

車音鼓響之聯鼓甚

感春之際以病止酒水立有簡云時雨乍晴物景鮮麗疑未是止酒時因成短章奉荅

東風固無迹何處見春歸
土逐草心折雨兼花片飛
雖
於柔甲長只恐艷條稀
君但惜晴景休言止酒非

韓子華約遊園上馬後雨作遂歸

誰約玩春物狂風雲驟開
擲叢多落葉蔽路足昏埃
迎
上燕迎雨將生鴉怕雷
愁康今轉懶騎馬半途回

三四言大風五六言雨言雷皆工而新

集英殿賜百官宴以雨放

春來無點雨三月始聞雷
曉殿鳴簷急群公罷食迴
燕
迎風翅健馬踏霧泥開
晚覺微陽透飛光上綠槐

雨則罷宴足攷故事

雨中二首

張宛立

手種堦前樹今朝亦有花
春陰寒食節陋巷逐臣家
欲酌消愁酒先澆破睡茶
遊人歸踏雨里巷晚諠譁

肥仙詩自然楊誠齋之評不虛也

節物即自好客心何落然
早寒清野市夜雨暗江天
破屋踈茅滴空厨濕葦煙
政須一杯酒相與度流年

第四句夜雨暗江天待別本檢補

和應之細雨

朝煙和雨細病眼暗難分
有潤物皆澤無聲人不聞
綠連平野稼翠雜亂山氛
晚霽復何有飄之神女雲

律道卷十二

有潤無聲之
句亞於老杜

寄無斁

陳后山

敬問晁夫子官池幾許深已應飛鳥下復作卧龍吟待
我中痾愈同君把臂臨泥塗無去馬夏木有來禽

晁無斁為曹州教官后山婦翁郭集為州多
唱和在山五言律為兩而作者選七首自老杜
後始有后山律詩往往精於山谷也山谷
弘大而古詩尤高后山嚴密而律詩尤高

暑雨

密雨吹不斷省居常閉門東溟容有限西極更能存束
濕炊懸釜翻床補壞垣倒身無着處呵手不成温

夜雨

十月天猶雨三更月失明溟濛繞酒澗點滴不成聲聞
戶風煙入投林鳥雀輕強懷終易感候起別離情

和冠十一同游城南阻雨還登寺山

雨阻遊南步泥留逐北情稍看飛霧斲復作遠山橫野
闊膏新澤樓明納晚晴歸宜有佳思紗帽壓香英

膏字納字
詩眼極矣

和冠十一雨後登樓

秀嶺歸雲裏朝朝夕照中登臨終不數吟嘯近多同
麥秀知春加入和驗歲豐預為逃暑約一快趙堂春

次韻夜雨

律通

卷二十一

律通

十一

十一

十一

暗雨來何急寒房客自醒
驟看燈閃擬對竹青聲
到江干失風回葉上聽
更長那得曉歌側想儀刑

和黃預久雨

甲子仍逢夏連朝雨脚垂
黑雲玄甲駐鐵騎冷官馳
映日還蒙霧懸麻却散絲
頽墻通犬豕破柱出蛟螭
野潤風光秀涼生枕簟宜
撥雲開日月噴水見虹霓
貧可留須捷恩當記癸
亥蒼頭行冒雨赤脚出衝泥
詩好聲生吻書工手着眠
衰年得佳句懷抱頓能移

庚多一句言雨中婦以門壯為炊文若食淡異時不可忘也揚州方言南楚人貧衣被醜弊謂之須捷或曰接裂此引用言雨中解衣以供薪束之費也

驟雨

唐子西

黑雲驚小市白雨沸秋江
聲入家家樹涼傳處處窻
亂流鳴泐泐疊鼓鬧龐龐
蘋末清風起斜陽覩海邦

江漲

秋來雨似澆雨罷水如潮
市改依高岸津喧救斷橋
雲陰哭鳩婦池溢走魚苗
天意良難測前時旱欲焦

工不可言市改津喧之聯尤精選

雨

陳簡齋

蕭蕭十日雨穩送祝融歸
燕子今年別梧桐昨夢非
一凉恩到骨四壁事多違
袞袞繁華地西風吹客衣

簡爾五言律為雨而作者選卜九者詩律精妙
上通老杜仰高贊聖世之斯文自命者皆當在
下風石山之後
有此一人耳

連雨書事

九月逢連雨蕭蕭穩送秋龍公無乃倦客子不勝愁雲
氣昏城壁鐘聲咽寺樓年久授衣節牢落向他州
風伯方安卧雲師亦少餐氣連河漢潤聲到竹松高老
鴈猶貪去寒蟬遂不號相悲更相失滿眼楚人騷
寒入新笏價連天兩眼愁生涯示藤杖契分黑貂裘烏
鵲無言暮逢蒿滿意秋同時不同味世事極悠悠
白菊生新紫黃燕失舊青俱含歲晚悵併入夜深聽夢

寐連蕭瑟更籌亂腰冥雲移過吳越應為洗餘醒

當是宣和庚子時

試院書懷

細讀平安字愁邊失歲華踈踈一簾雨淡淡滿枝花投
老詩成癖經春夢到家茫然十年事倚杖數棲鴉

雖止一句說雨然雨與花作一串以入雨類流隳誌或稱此聯

雨

沙岸殘春雨茅簷古鎮官一時花帶淚萬里客憑欄日
晚菑薇重樓高燕子寒惜無陶謝手盡日破憂端

春雨

花盡春猶冷。鷓鴣心只自驚。孤鶯啼未盡。細雨濕高城。擾
擾成何事。悠悠送此生。蛛絲閃閃。香隨處。有詩情。

雨

忽忽忘年老。悠悠負日長。小詩妨學道。微雨好燒香。簷
鵲移時立。庭梧滿意涼。此身南復北。鬢髮是他鄉。

岸幘

岸幘立清曉。山頭生薄陰。亂雲交翠壁。細雨濕青林。時
改客心動。鳥啼春意深。窮鄉百不理。時得一閑吟。

雨

雲起谷全暗。雨晴山復明。青春望中色。白澗晚來聲。遠

掛鳥群集。高原人獨耕。老夫逃世日。堅坐聽陰晴。

雨

霏之三日雨。鵲之一園青。霧澤含元氣。風花過洞庭。地
偏寒。浩蕩春半客。吟癖多少人。問事天涯醉。又醒。

細雨

避寇煩三老。那知是勝遊。平湖受細雨。遠岸送輕舟。天
地悲深阻。山川慰久留。參差發鄰舫。未覺壯心休。

晚晴野望

洞庭微雨後。涼氣入綸巾。水底歸雲亂。蘆花返照新。遙
汀橫薄暮。獨鳥度長津。兵甲無歸日。江湖送老身。悠

只倚杖情，自傷神。天意蒼茫裏，村醪亦醉人。

所圖句法
詩家高處

道中

雨勢收還急，溪流直又斜。傍山路漠漠，滿村花破
水雙鷗影，掀泥百草芽。川原有高下，隨處着人家。

晚步

默故意不適，出門聊散憂。雨餘山欲近，春半水爭流。衆
籟夕還作，孤懷行轉幽。溪西莖竹亂，微徑雜歸牛。

雨

雲物淡清曉，無風溪樹閑。柴門對急雨，壯觀滿空山。春

發蒼茫內，鳥鳴篁竹間。兒童笑老子，衣濕不知還。

雨思

小閣當喬木，清溪抱竹林。寒聲日暮起，客思雨中深。行
李妨幽事，闌干試獨臨。終然遊子意，非復昔人心。

雨中

北客霜侵鬢，南州雨送年。未聞兵革定，徒使歲時遷。古
澤生春靄，高空落暮鳶。山川含萬古，鬱鬱在樽前。

雨後至江上有懷諸子

呂居仁

落日滿寒雨，長江收夕霏。定知聊復爾，敢望不相違。野
鳥晴相喚，殘雲晚自飛。殷勤兩山口，好為放朝暉。

仲夏細雨

會茶山

霖霖無人見，芭蕉報客聞。潤能添硯滴，細欲亂爐薰。竹樹驚秋半，衾裯愜夜分。何當一傾倒，趁取未歸雲。

三四已工第六句愜字當屢鍛改乃得此字

憫雨

梅子黃初編，秧鍼綠未抽。若無三日雨，那復一年秋。薄晚看天意，今宵破客愁。不眠聽竹樹，還有好音不。

郡中吟懷玉山應真請雨未沾足

憫雨連三月，為霖抵萬金。小垂開士手，足慰老農心。果欲千倉積，猶須一尺深。病夫渾不寢，危坐聽佳音。

千倉一尺對彌工此乃熟讀佳詩用其句換一二字聲響便不同也

苦雨

儘道迎梅雨，能無一日晴。胸昏愁細字，簷暗亂疎更。未恠蛙爭席，負憂水冒城。何由收積潦，蕭鼓賽西成。

二首取一前聯細恐有味

晚雨

蕭瑟度橫塘，霏微映繚牆。厭底塵不動，洒急土生香。聲入楸梧碎，清分枕簟涼。回頭忽陳迹，蒼角掛斜陽。

三四新尾向有變態

夕雨

徒復行莎徑。投床卧草亭。風聲雜溪瀨。雨氣挾龍腥。燁燁空中電。昏昏雲罅星。徂年又如許。吾鬢得長青。

秋雨排悶十韻

今夏久無雨。徒秋却少晴。空濛迷遠望。蕭瑟送寒聲。衣潤香偏着。書蒸蠹欲生。壞簷聞瓦墮。漲水見堤平。溝溢池魚出。天低塞雁征。螢飛明暗廡。蛙鬧雜疎更。藥釀時須焙。舟閑任自橫。未憂荒楚菊。直恐敗吳杭。夜永燈相守。愁深酒細傾。浮雲會消散。鼓笛賽西成。

工部詩皆

雨二首

秋冬久不雨。氣濁喜雲生。麥隴崇朝潤。茅簷徹夜聲。初

來斷幽徑。漸寂雜疎更。賴有墻陰薺。離人已可烹。薄晚初霑洒。清晨更慘悽。魚寒拋餌去。鴉濕就簷棲。幽澗濺濺溜。長堤淺淺泥。一杯持自賀。吾事在鋤犁。

雨夜

一雨遂通夕。安眠失百憂。窻扉淡欲曉。枕簟冷生秋。晝燭爭棋道。金樽數酒籌。依然錦城夢。忘却南州。

起句從後四句又來放

雨多極涼冷

韓仲止

焉知三伏雨。已作九秋風。木葉涼應脫。禾苗潤必豐。地偏山吐月。橋斷水浮空。雞犬鄰家外。魚鰕小市中。

自然而
古峭

晚雨可愛

燈火涼秋夜空山雨到簷吹聲初甚少落勢近頻添籬
菊叢潤畦蔬種沾沉思仍靜聽香鼎伴書籤三四
音雅

聞雨涼意可掬

秋聲連夜起秋意雨來時睡覺風生屋涼須水到池交
游稀自好出入懶方宜只被章泉認書題又寄詩

五六說雨中閑人情
味好惜知此者鮮矣

連雨

趙昌父

夜牕連曉枕城郭與山林旱苦七八月雨欣三日霖殊

勝建武穀更念櫟陽金斗食端何直胡為久滯淫

此用孟子左氏二語為三四句似
不齊整亦有道理五六用事不俗

雨望偶題

漠漠青山雨霏霏白露煙詩林來遠近畫幅極中邊流
落雖天外登臨賴目前浮生才幾日此地欲三年

三四妙五六慷慨尾句大迫
青山然詩格高峭不妨相犯

雨中不出呈斯遠兼示成甫

湖外頻年客江東邇日歸欲知年事迫看取鬢毛非寄
意雖梅柳關心在蕨薇今予倒芒屨須子叩柴扉

此等詩老杜
山之由商鼓

七言

江雨有懷鄭典設

杜工部

春雨閨中塞峽中早晚來自楚王宮
亂波紛披已打岸弱雲狼藉不禁風
寵光蕙葉與多碧點注桃花舒小紅
谷口子真正憶汝岸高浪滑限西東

雨不絕

鳴雨既過漸細微映空搖颺如絲飛
塔前短草泥不亂院裏長條風乍稀
舞石旋應將乳子行雲莫自濕僊衣
眼邊江舸何忽遠未得安流逆浪歸

湘川記零陵有石燕雨過飛如燕子

崔評事弟許相迎不到應慮老夫見泥雨怯出必

愆佳期走筆戲簡

江閣邀賓許馬迎午時起坐自天明
浮雲不負青春色細雨何辜白帝城
身過花間沾濕好醉於馬上往來輕
虛疑皓首衝泥怯實少銀鞍傍險行

唯醉人乘馬輕捷無苦辛頭頓之態雖感皆真實語

卽事

暮春三月巫峽長晶、行雲浮日光
雷聲忽送千峯雨袍氣渾如百和香
黃鶯過水翻迴去燕子啣泥濕不妨
飛閣捲簾圖畫裏虛無只少對蕭湘

三四必先得之句其體又自不同亦是一法

苦雨悶悶對酒偶吟

白樂天

凄凄久雨暗銅駝，嫋嫋涼風起漕河。自夏及秋晴日少，從朝至暮悶時多。鷺臨池立窺魚，笱隼傍林飛拂雀。羅賴有杯中神聖物，百憂無奈十分何。

樂未詩多近人情三四是也

秋夕閑居對雨贈別盧七侍郎

賈牟

燕燕辭巢蟬蛻枝，窮居積雨壞藩籬。夜長簷溜寒無寐，日晏厨煙濕未炊。悟主一言那可學，從軍五伯竟徒為。故人駿馬朝天去，洛下秋聲恐要知。

五寶珠集嚴陵郡齋有之劉後村詩話云未見士大夫藏未必皆是也

賦得秋雨

晏元獻

點滴行雲覆苑牆，飄蕭微影度迴塘。秦聲未覺朱絃潤，趙夢先知薤葉涼。野水有波增澹碧，霜林無韻濕疎黃。螢稀燕寂高牕暮，正是西風玉漏長。

此亦崑崙謠當時相尚如此

有美堂暴雨

蘇東坡

遊人脚底一聲雷，滿坐頑雲撥不開。天外黑風吹海立，浙東飛雨過江來。十分潑灑金樽凸，千丈敲鏗羯鼓催。喚起謫仙泉灑面，倒傾蛟室瀉瓊瑰。

老杜朝獻太清宮賦九天之雲下垂四海之水
皆立本是奇語揭海立二字用之自東坡始此
哉

和魏道輔雨中見示

王平甫

移病憚之久雨中鳴騶時聽六街龍忽吟佳客詩消暑
遠勝前人檄愈風海運我殊慚斥鷃陸沉君合伴翔鴻
更酬珠玉思談笑裹飯何須厭屢空

三四詩
話所稱

雨意

柱礎霑濡雨意成翻之鳥雀隔簾鳴侵尋爽氣來欹枕
想像滄波去濯纓已識古今無得喪直須彼我不將迎
灑然一笑呼歸騎聊更飛毫戲友生

戰五理丑忍二
切戰然笑貌

雨餘

雨餘宮闕映秋景漠漠槐花水上新夜有蜩螗灌節物
朝無沈瀟助精神形如槁木聊依世名若浮煙底徇人
莫笑長吟銷短景故園回首隔參辰

下煇婢也

得雨

青天赤日水如湯車馬飛塵百尺長望歲人人憂旱慰
舞雩旦旦待商羊清衷愛物回天墜膏澤乘時助歲穰
自有股肱歌盛德勿疑誰敢僭偷抄

平甫詩多豪健富麗然此三首前二
首頗悲感後一首則悲健不向末類

次韻張昂言給事喜雨

黃山谷

三雨全清六合塵詩翁喜雨句凌雲垓深戰蟻餘追北
掛繫飛龍有裂文城去鮮肥憂主食福宗河揭起噓熏
聖功惠我豐年食未有消埃可却君

文字韻難押想
貴思索得之

自巴陵略平江臨湘入通城無日不雨三雷龍謂

清禪師繼而晚晴

山行十日雨霏衣幕阜峰前對落暉野水自添西水滿
晴鳩更喚雨鳩歸靈源大士入天眼雙塔老師諸佛接
白髮蒼頭重到此問君還是昔人非

元題下云解石禪客戲道貌雨非長句呈道
外靈源大士即黃龍清禪師也其師曰噴堂心

禪師飛心禪師藏骨之所曰雙塔皆山各下注
禪友也梅聖俞詩云高田水入低田流此元詩
水自添田水滿右妙或問劉夢得一詩用雨高
字東坡一詩用雨耳字皆以義不同今此乃用
兩雨字何也老杜江閣澹冥許馬迎又云醉於
馬上杜來輕此亦有例張文潛詩多重疊用字
朱文公語錄道破亦不以爲病然後學
却合器按必老成而後用此例可也

次韻何子温祈晴

陳后山

九虎當關信不傳燒香纔上巳回天驅除霧雨還朝日
奮縮濤波復二川奪日光華開秀句堆場藁枯驗豐年
從今更上中和頌少費將軍九萬錢

何堯字子温處州人蘇黃深交何丞相中
諸公皆其後也王右軍爲會稽內史謝公乞
廣城庫中九萬錢與之

憫雨

唐子西

老楚能令畏豐此身翻累越人窮至今無奈何孫稼
幾度虛占少女風茲事會須星有好他時曾厭雨其濛
山中賴是萊糧足不向諸侯託寓公

莊子庚桑楚第二十三老聃之後有庚桑楚者
北君畏豐之山居三年畏豐大壤註本又作樓
廣雅云豐也子西時謫惠州謂庚桑楚居豐
之山能令豐穰惠州人以我之故而至於不雨
以第耶善用事會孫稼少女風星有好雨其家
又用四事如此加以齊穰為句而委曲安恬不
止工而已也尾句本
高妙畏音根豐音系

夜雨

陳簡齋

經歲柴門百事乖此身真合臥蒼苔
蟬聲未足秋風起

木葉俱鳴夜雨來
碁局可觀浮世理
燈花應為好詩開
獨無宋玉悲秋念
但喜新涼入酒盃

雨晴

天缺西南江面清
纖雲不動小灘橫
牆頭語鵲衣猶濕
樓外殘雷氣未平
盡取微涼供穩睡
急搜奇句報新晴
今宵絕勝無人共
臥看星河盡意明

雨中對酒庭下海棠經雨不謝

巴陵二月客添衣
草草杯觴恨醉遲
燕子不禁連夜雨
海棠猶待老夫詩
天翻地覆傷春色
齒豁頭童祝聖時
白竹籬前湖水闊
茫茫身世兩堪悲

立春雨

衡山縣下春日雨遠映青山絲樣斜容易江邊欺客袂
分明沙際濕年華竹林路隔生新水古渡船空集亂鴉
未暇獨憂巾一角西溪當有續開花

觀雨

山客龍鍾不解耕開軒危坐看陰晴前江後嶺通雲氣
萬壑千林送雨聲梅壓竹枝低復舉風吹山角晦還明
不嫌屋漏無乾處正要群龍洗甲兵

觀江漲

漲江臨眺足銷憂倚杖江邊地欲浮疊浪併翻孤日去

兩津橫捲半天流鼃鼠雜怒爭新穴鷗鷺驚飛失故洲
可為一官妨快意眼中唯覺欠扁舟

江非雨不漲
故附於此

雨後至城外

呂居仁

日日思歸未就歸只今行露已沾衣江村過雨蓬麻亂
野水連天鵝鶴飛塵務却嫌經意少故人新更得書稀
鹿門縱隱猶多事苦向人前說是非

苦雨

雨添東澗連西澗雲斷前山起後山野水到門人去盡
昏煙迷樹鳥飛還江天日月渾無色客路風埃只強顏

舞石至今隨燕乳裁詩不復哭龍慳

柳州開元寺夏雨

風雨條條似晚秋鴉歸門掩伴僧幽雲深不見千巖秀
水漲初聞萬壑流鐘喚夢回空悵望人傳書至竟沈浮
面如田字非吾相莫羨班超封列侯

萬壑流刊本誤作留予為改定人傳書至竟沈浮句絕佳未句乃是避地嶺外聞將相驟貴者亦老莊素蜀湖湘之意也居仁在江西

乙卯歲江南大旱七月六日臨川得雨奉呈仲高

侍御

曾茶山

縹緲爐煙上帝閭朝來一洗旱如焚壠頭無復成龜兆

水面初看起縠紋政使夏畦炊白玉未妨秋稼刈黃雲
使君憫雨心猶在化得邦人不茹葷

元注時屢禁屠宰乙卯紹興五年也茶山五十二歲中子生

作自七月二十五日大雨三日秋苗以蘇喜雨有

一夕驕陽轉作霖夢回涼冷潤衣襟不愁屋漏床床濕
且喜溪流岸岸深千里稻花應秀色五更桐葉最知音
無田似我猶欣舞何況田家望歲心

三四已佳五六又下得應字最字有精神

次韻德翁苦雨

尤延之

秋風吹雨到江濱。小閣疎簾晚色分。緯吏報增三尺水。
山僧歸入萬重雲。飄零露井無桐葉。斷續煙汀有鴈群。
了却文書早尋睡。簷聲偏愛枕間聞。

此巖陵郡園也。三四拉工而活。

春雨

倚欄正爾愛斜陽。細雨霏霏度野塘。本為柳枝留淺色。
却教梅蕊洗幽香。小沾蝶粉初何惜。暫濕鶯身亦未妨。
造化無心能徧物。憑誰閑與問東皇。

於梅柳蝶鶯四物形容雨意亦細潤。

雨

家近蓬萊白玉京。草堂登望不勝清。初驚野色昏昏至。
已見波紋細細生。殘醉頓消迎亂點。微吟漸一作覺入寒聲。
只愁今夕虛簷滴。又對青燈夢不成。
工而潤亦如小雨云。

久雨

梅天一日幾陰晴。對酒無聊醉不成。巧曆莫能知兩點。
孤桐那解瀉溪聲。林深鳥雀來無數。草茂鋤耨去即生。
明日雲開天萬里。御風吾欲到青城。
三四寺類。

小雨初霽

歸來偶似老淵明。消渴誰憐病長卿。小雨染成芳草色。
好風吹斷畫簷聲。剪燈院落長猶冷。賣酒樓臺晚放晴。

莫道此翁遊興懶，蘭亭蕭寺已關情。

雨中聞伯恭至湖上

韓南澗

莫嫌鞭馬踏春泥，茶鼎詩囊偶共攜。山色雨深看更好，湖光煙接望還迷。連天花絮飛將盡，夾道蒲荷長欲齊。官事得閑須洗眼，蓬壺只在帝城西。

韓南澗名無咎字元吉伯恭即古成公其婿也

記建安大水

孤城兩脚暮雲平，不覺魚龍自滿庭。託命已甘同木偶，置身端亦似羸瓶。浮家却羨鴟夷子，弄月常憂太白星。當日乘槎便仙去，故人應在曲江靈。

元註紹興甲子寓建安夏大水舉家蕩覆騎危僅脫作此自言癸巳將命過高郵遇社友言翁子錄錄以見示受言時提舉茶事募人整予者也詩中四句用事俱勝

晚晴

趙章泉

殘風落日蟬亂鳴，細履小園欣晚晴。投林倦鳥分暝色，滿地落葉無秋聲。衛尉一錢曾不直，阮郎幾袂早平生。三十六中第一策，脫却世故甘傭耕。

聲牙細潤其體也讀至尾句乃與山谷逼真此章泉學詩妙言也

二月十日喜雨呈李純教授去非尉曹

滄浪一夜起鳴雷，雨陣因之續。來所病農家成久旱，未論花事有新開。書生在安常憂國聖代飄零豈棄才。

儒館尉曹俱國士好為詩賦詠康哉

三四奇變五六古典此公詩惟有骨全無肉

雨後呈斯遠

已是霜凝更雨濕春其漸起但無痕莫嗟草色有垂死
定有梅花當返魂小駐要須窮日日細尋無惜遍村村
措摩病眼從茲始俾待君詩沈睡昏

章泉愛用虛字物幹不專以為眼也如春其滿起但無痕所用其字是矣此句甚妙草色垂死梅花返魂小民之幸君子之福深可憐味日日村村一聯亦不苟勁瘦枯淡

瀛奎律髓卷之十七終

瀛奎律髓卷之十八

茶類

五言十三首 七言八首

茶之興味自唐陸羽始今天下無貴賤不可一
餉不啜茶且其權與鹽酒並為國利而士大夫
尤嗜其品之高者盧仝一歌至飲七椀以奇語
豪思發茶之神工妙用然首閱月團三百片則
必不精達官送一處士茶雖佳亦不至如是之
多啜茶者皆是也知茶之味者亦鮮矣

送陸羽

皇甫曾

千峰待逋客香茗復叢生採摘知深處煙霞羨獨行

期山寺遠野飯石泉清寂三燃燈夜相思磬一聲

茶之盛行自陸羽始止是碾磬茶耳其妙氣在於別木味虛全所謂首開月團三百序恐團茶不應如是之多多則必不精也今則江茶最富為末茶湖南四川江東浙西為芽茶青茶烏茶惟是寧甲天下為餅茶廣西修江亦有片茶雙井蒙頂顧渚並源一時不可卒數南人一日之閒不可無數杯此人和揉酥酪雜物蜀人又持入白土皆古之所無有也羽死號為茶神故取此一首為茶詩之冠

故人寄茶

曹鄴

劍外九華英緘題下玉京開時微月上碾處亂泉聲半夜招僧至孤吟對月意碧沉霞脚碎香泛乳花輕六府睡神去數朝詩思清月餘不敢費留伴肘書行

此詩思之

煎茶

丁晉公

開緘試雨前須汲遠山泉自遶風爐立誰聽石碾眠細微緣入麝猛沸恰如蟬羅細烹還好鑄新味更金花隨僧筋破雲逐客甌圓痛惜藏書篋堅留待雪天睡醒思滿吟吟困憶重煎祇此消塵慮何須作酒仙

堅留佳茗以待重天此一句無人會道尾句却說不須飲酒乃常例也

閣門水

元注朝堂嘉祐元年九月九日宿齋歐陽永叔張汝之孫之菊會賦

梅聖俞

宮井固非一獨傳甘與清釀成光祿酒調作太官羹上舍銀瓶貯齋廬玉茗心相如方病渴空聽轆轤聲

律隨卷十八

七

此山詩所謂間門水不落第二竟復谷
蘇定誤書者也專宜煎茶故附之茶類中

吳正仲遺新茶

十片建溪春乾雲碾作塵天玉初受貢楚客已烹新瀉
泄關山吏悲哀草土臣捧之何敢啜聊跪北堂親

三四即盧全至尊之餘合王公何事便到山人
家也此詩聖俞五十二居母憂時作所以用悲
哀草土臣聊跪北堂
親乃奠酬之意也

穎公遺碧霄峰茗

到山春已晚何更有新茶峰頂應多雨天寒始發芽採
時林狃靜烹處石泉嘉持作衣囊秘分來五柳家

中四句精工不可言

建溪新茗

南國溪陰暖先春發茗芽採從青竹籠蒸自白雲家粟

粒烹既起龍文御餅嘉過茲安得此顧渚不須誇此一作此

商雲龍小餅先朝以為近臣之異賜進茶為天
下第一廣西修江勝茶次之南渡後官茶頗尙
日所飲用即此品勝茶脩四寸博
三寸詩人亦罕有芽茶則多品矣

茶磨

楚匠斫山骨折檀為轉臍乾坤人力內日月蟻行迷吐
雪誇春茗堆雲憶舊溪北歸惟此急藥臼不須齋

仕官而勞茶磨其石不輕亦一癖也寧
不勞藥臼而攜此物可謂嗜茶之至者

建茶呈使君學士

李虛已

石乳標奇品瓊英碾細文試將梁苑雪煎動建溪雲清
味通宵在餘香隔坐聞遙思摘山日龍焙未春分

八句皆佳三四崑體也凡崑體必於一物之上
上八故事人名年代及金玉錦繡等以實之
謝人送壑源絕品云九重所賜也 曾茶山

三伏汗如雨終朝霏我裳誰分金掌露來作玉溪涼別
甌軟炊飯小爐深炷香麩生何等物不與汝同鄉

元注別甌炊香飯供養於此
人禪家語也。詩拾清喻

迪姪屢餉新茶

吾家今小阮有使附書頻喚起南柯夢持來地焙春
予多下駟况復似陳人不是能分少其誰遣食新

敕厨羞煮餅掃地供爐芬湯鼎聊從事茶甌遂策勳興
來吾不淺送似汝良勤欲作柯山點元注俗州當令阿

造分元注造姪
妙於擊拂

述姪餉日鑄茶

寶胯自不乏山芽安可無予能來日鑄吾得具風爐夏
木轉黃鳥僧總行白駒談多喚坐睡此味政時須

茶山詩觀其格已高人一頭地觀其用字着語
句殆鍛鍊不一時也日鑄以對風爐湯鼎以對
茶甌南柯以對北焙分少以對食新此本老杜
賞應歌林杜喜枚京軍捷可用也忽着下一句
曰歸及薦櫻桃本非切對而
化為佳對後之詩人皆祖之

七言

夜聞賈常州崔湖州茶山境會想羨歡宴因寄此

詩

白樂天

遙聞境會茶山夜，珠翠歌鍾俱繞身。
盤下中分兩州界，燈前合作一家春。
青娥逆舞應爭妙，紫笋齊嘗各闋新。
自歎花時北牕下，蒲萄酒對病眠人。

元注：時馬陸損
腹正歡蒲萄酒

此可備
故事

和伯恭自造新茶

余襄公

郡庭無訟即仙家，野圃栽成紫筍茶。
疎雨半晴回暖氣，輕雷初過得新芽。
烘褫精謹松齋靜，採擷繁迂澗路斜。
江水對煎萍鬢越，甌新試雪交加。
一槍試焙春尤早。

三椀搜腸句更嘉，多藉彩牋貽雅唱。
想資詩筆思無涯。

依韻和杜相公謝蔡君謨寄茶

梅聖俞

天子歲嘗龍焙茶，茶官催摘雨前芽。
團香已入中都府，鬪品爭傳太傅家。
小石冷泉留早味，紫泥新品泛春華。
吳中內史才多少，從此純羹不足誇。

因茶而薄尊羹是亦至論陸機以尊羹對晉武帝羊酪是時未尚茶耳然張華博物志已有真茶令人不寐之說

次韻曹輔寄壑源試焙新芽

蘇東坡

仙山靈草濕行雲，洗遍香肌粉未勻。
明月來投玉川子，清風吹破武陵春。
要知玉雪心腸好，不是膏油首面新。

戲作小詩君勿笑從來往若以佳人

此謂壺源新芽自如王雪不似餅茶團茶若若膏油之法也故云佳茗似佳人

汲江煎茶

活火仍須活水平臨鈞石汲深清
犬瓢貯月歸春甕小杓分江入夜瓶
雪乳已翻煎處脚松風忽作瀉時聲
枯腸未易禁三椀臥數荒城長短更

揚義齊大賞此詩謂自臨鈞石取深清深也清也近石也又非常石乃鈞石不令僕取而自取之也一句含數意三四尤奇

吳傳朋送惠山泉兩瓶并所書石刻 曾茶山

錫谷寒泉雙玉瓶故人捐惠意非輕
疾風驟雨湯聲作

淡月疎星若事成新歲綱頭須繫拂
舊時水過費經營銀鈎蠶尾增奇麗
併得晴牕兩眼明

逮子得龍團勝雪茶兩勝以歸予其直萬錢云

移人尤物衆談誇持以趨庭意可嘉
鮮菜自無三九種龍團空取十千茶
烹嘗便恐成災怕把玩那能定等差
賴有前賢小團例一囊深貯只傳家

茶山嗜茶茶詩無一掃不清時有奇骨

李相公餉建溪新茗奉寄

一書說盡故人情閩嶺春風入戶庭
碾處曾看眉上白

元注茶家云碾茶須分時為見眼中青飯羹正畫成

碾看眉上白乃為佳

空洞枕簟通宵矣杳冥無奈筆端塵俗在更呼活水發
銅瓶

茶以碾而白為上品摘處佳入指甲黃碾時宜于肩毛錄未種茶之也此第三句得之矣

瀛奎律髓卷之十八終

瀛奎律髓卷之十九

酒類

五言十九首 七言十六首

詩與酒常並言未有詩人而不愛酒者也雖不能飲者其詩中亦未嘗無酒焉身入醉鄉無畔岸心與歡伯為交朋山谷奇語以非律不與茲選亦律之變格宜附書諸此

五言

獨酌

杜工部

步屨深林晚開樽獨酌遲仰蜂黏落絮行蟻上枯梨薄劣慚真隱幽偏得自怡本無軒冕意不是傲當時

此以獨酌為題其實皆坐接白怡之事仰蜂行
蟻蓋獨酌時所見如此凡為詩只兩句摸景精
工為一篇之眼
餘放淡淨為佳

獨酌成詩

燈花何太喜酒綠正相親醉裏從為客詩成覺有神
兵戈猶在眼儒術豈謀身苦被微官縛低頭愧野人

燈花何太喜問也酒綠正相親答也醉裏
詩成一聯天出奇語一獨酌問其妙如此

軍中醉飲寄沈劉叟

元注或作沈入劉叟

酒渴愛江清餘甘漱晚汀軟莎敵坐穩冷石醉眠醒
野膳隨行帳華音發從伶數杯君不見都已遣沉冥

黃本注杜詩無此篇山谷嘗川酒渴愛江清為
韻賦詩任淵注亦云杜詩而白本杜詩亦有此

篇或以為暢當詩然頓村翁急不可以律
縛恐暢當未辨此也第二句甘亦作酣

何處難忘酒

白樂天

何處難忘酒天涯話舊情青雲俱不達白髮遞相驚
二十年前別三千里外行此時無一盞何以叙平生
何處難忘酒霜庭老病翁暗聲啼蟋蟀乾葉落梧桐
鬢為愁先白顏因醉暫紅此時無一盞何計奈秋風
何處難忘酒青門送別多歛襟收涕淚蹴馬聽笙歌
煙樹灞陵岸風塵長樂坡此時無一盞爭奈去留何
何處難忘酒逐臣歸故園赦書逢驛騎賀客出都門
半面瘴煙色滿衫鄉淚痕此時無一盞何處可招魂

不如來飲酒

七首內三首以士人及第少年春夜軍功建苑而飲今刪之何則得志之人能不日於酒則人而飲高矣所取四首以逆旅窮交老境寒病都門送別逐臣遇赦而飲此則不能忘情於酒者人精之常也鬢為愁先白一聯在山略換數字便銀錢成金此又學者所當知也

莫作商人去。恹惶君未諳。雪霜行塞北。風水宿江南。藏
鎗百千萬。沈舟十二三。不如來飲酒。仰面醉酣酣。
莫事長征去。辛勤難具論。何曾畫麟閣。祇是老轅門。蠟
蠟衣中物。刀鎗面上痕。不如來飲酒。合眼醉昏昏。
莫上青雲去。青雲足愛憎。自賢誇智慧。相糾闢功能。魚
爛綠吞餌。蛾焦為撲燈。不如來飲酒。任性醉騰騰。

莫入紅塵去。令人心力勞。相爭兩蠅角。所得一牛毛。且
滅心中火。休磨笑裏刀。不如來飲酒。穩臥醉醺醺。

不如來飲酒。七首刪去三首。深山也。農夫也。學仙也。不可招之。使還商人在夫。雲路塵勞。此當以酒招耳。入言自詩平易相爭兩蠅角所得一牛毛。豈不奇。蠅角中所見高。則下筆自高。此又在乎涵養者悟之。有得不得。不專在文字間也。

把酒思閑事

把酒思閑事。春愁誰最深。乞錢羈客面。落葉舉人心。月
下低眉立。燈前抱膝吟。憑君勸一醉。勝與萬黃金。
把酒思閑事。春嬌何處多。試鞍新白馬。弄鏡小青娥。掌
上初教舞。花頭欲按歌。憑君勸一醉。勸了又如何。

樂夫所賦必近人情論一詩言窮窮之人不可
無酒也後一詩言得志之人酒後有所不能自
己也一以情
一以戒也

晚春酒醒尋夢得

料合同惆悵花殘酒亦殘
醉心忘老易醒眼別春難
獨出雖慵懶相逢定喜歡
還攜小蠻去試覓老劉看

此以小蠻為酒名
又非舞腰之小蠻也

臘酒

韋氏月報云臘
月造四月成

梅聖俞

汲井輓轆鳴寒泉碧甕盛
欲為三伏美方俟十旬清
漫憶黃公舍徒聞韋氏名
熟時梅杏小獨飲效淵明

此和吳元履臘中諸詩臘酒
四月而成今人未有得其法

答高判官和唐店夜飲

露宿勤王客相從月下來
黃流何日漲綠酒暫時開
風定燈先爛天高斗柄迴
醉言多脫略吾黨不須猜

五六說罷壯健未句
之意文高於判明矣

村醪

雨濕破荆籬風搖樹亞旗
小槽聲下急擊盞問沽遲
摘果夜棠熟望入船犬隨
燈前相對飲還似昔過時

五六不甚緊
要而有味

答甲生

陳后山

酒亦有何好人今未肯忘苟
無愁可解何必醉為癡
臍

欲論奇字終能諱秘方直饒肌骨秀正要畫眉長

此茂田生道飲尾句恐其不白
倍飾則天資之美亦不可待也

醉中作

陸放翁

宦遊三十載舉步亦看人愛酒官長罵近花丞相噴湖
山今入手風月始關身少吐膏中氣從教白髮新

三四天
生對偶

七言

嘗酒聽歌招客

白樂天

一甕香醪新插筍雙鬟小妓薄能謳管絃漸好新教得
羅綺雖貧免外求世上貪忙不覺苦人間除醉却須愁

不知此事君知否君若知時從我游

曠達
之言

長齋月滿攜酒先與夢得對酌醉中同走今公之

宴戲贈夢得

齋宮前日滿三旬酒盞今朝一拂塵乘興還同訪戴客
解醒仍對姓劉人病心湯沃寒灰活老面花生打木春
若怕平原恠先醉知君未慣吐車茵

第四句善快諧五六足見
飲酒之喜快於心見於面

橋亭卯飲

卯時偶飲齋時臥林下高橋橋上亭松影過窻眠始覺
竹風吹面醉初醒就荷葉上包魚鮓當石渠中洗酒瓶

主計悠悠身兀兀甘從妻喚作劉伶

五六新異

太守徐君猷通守孟亭之皆不飲酒詩以戲之

蘇東坡

孟嘉嗜酒相温笑徐說狂言孟德疑公獨未知其趣耳

臣今時復一中之風流自有高人識通介寧隨薄俗移

二子有靈應撫掌吾孫還有獨醒時

全用孟嘉二人飲兩事以其泉下有靈却笑取孫不飲善謂稽者

童賈夫送酒六壺書至而酒不達戲作小詩問

之

白衣送酒舞淵明急掃風軒洗破觥豈意青州六從事

化為鳥有一先生空煩左手持新釀漫遶東籬嗅落英
南海使君今北海定分百榼餉春耕

青州烏有之縣既切題左手東籬一聯下空煩漫遶四字見得酒不至也善戲如此

醉中

陳簡齋

醉中今古興亡事詩裏江湖搖落時兩手尚堪盃酒用

寸心惟是鬢毛知稽山擁郭東西去禹穴生雲朝暮奇

萬里南征無賦筆茫茫遠望不勝悲

此以醉中為題耳三四絕妙餘意感慨深矣

對酒

陳留春色撩詩思一日搜腸一百迴燕子初歸風不定

桃花欲動雨頻來人間多待須微祿夢裏相逢記此杯
白竹扉前容醉舞煙波渺渺欠高臺

簡齋詩解
得自是別

郡中禁私釀嚴其戲作

曾茶山

結交歡伯無他腸小槽竊比顧建康此身忽墮禁酒國
何路得到無功鄉官酷快甚夏酌水齋釀愜於冬飲湯
客來且復置是事此焙薦揆春風香

此吳體三
絕佳

元註時建
上送新茗

避寇遷居郭內風雨凄然鄭康道餉酒

煙雨昏昏一月梅全家避寇寄城隈欲尋碧落侍郎去

遶冰青州從事來今我妻孥爭洗盞想公伯仲正傳杯
安能鬱久居此且傍茶山松逕回

碧落青州之
句本於東坡

家釀紅酒美其戲作

麴生奇麗乃如許酒如纒華當若何向人自作醉時面
遣我寧不蒼顏酌得非琥珀所成就更有丹砂相盪磨
可憐老拙不對汝但愛引頸舟前鵝

此詩三四不甚入律然然篇發明紅酒之妙前
此未有當時時玩味之乃老杜吳舫山各詩法也

秋夜獨酌

黃師憲

溪山態足身無事天地功深歲有秋投老相從管城子

平生得意醉鄉侯，捲簾清坐月掛閣。橫笛人家風滿樓，
可是離人更遺物。何緣身世兩無求。

黃公度字師憲興化軍莆田人紹興八年諒開
大也思度在神丁未至壬午三十六年首甲科
十有一人梁克家孫相陳議七福使三尚書曰
汪應辰劉章王佐五從官曰李易張九成趙鼎
張孝祥王十朋獨師憲以忤秦檜得正字即被
論與侍後粹肇慶紹興二十五年檜死始得
為考功員外郎而卒年不逮五十洪景廬序其
知稊集有句曰雨意欲晴山鳥樂寒聲初到井
梧知景廬謂大曆十才子不能窺潘又有句曰
還鄉且盡田家樂舉世誰非市道交醉鄉歸去
疑無路詩筆拈來似有神是可以言詩矣

小飲梅花下作

陸放翁

脫巾莫嘆髮成絲，六十年間萬首詩。自十七八學詩
今六十年得萬篇

排日醉過梅落後，通宵吟到雪殘時。偶容後死寧非幸，
自乞歸耕已恨遲。青史滿前閑即讀，幾人為我作著龜。

第二句舉世無對

六日雲重有雪意獨酌

遍遊數澤一漁舸，歷盡風霜只緼袍。天為念貧偏與健，
人因見懶悞稱高。地連海澨濤聲近，雲冒山椒雪意豪。
偶得芳樽須痛飲，涼州那得直蒲萄。三四善聲
甚有味

小圃獨酌

少年裘馬競豪華，豈料今為老圃家。數點霏微社公雨，
兩叢閑淡女郎花。詩成枕上常難記，酒滿街頭却易賒。

自笑邇來能用短，只將獨醉作生涯。

對酒

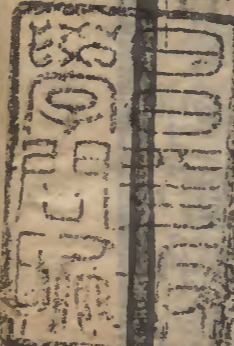
老子不堪塵世勞，且當痛飲讀離騷。此身幸已免虎口，
有手但能持螯蟹。半角掛書何足問，虎頭食肉亦非豪。
天寒欲與人同醉，安得長江化濁醪。

醉中自贈

富貴猶宜早退休，一生齟齬更何求。賦形未至欠士甲，
語命寧須憎斗牛。栗里收身貧亦樂，平陵埋骨死無憂。
狂歌醉舞真當勉，剝折梅花插滿頭。

翁此五
皆新異

蘇軾律髓卷之十九終



12
23

