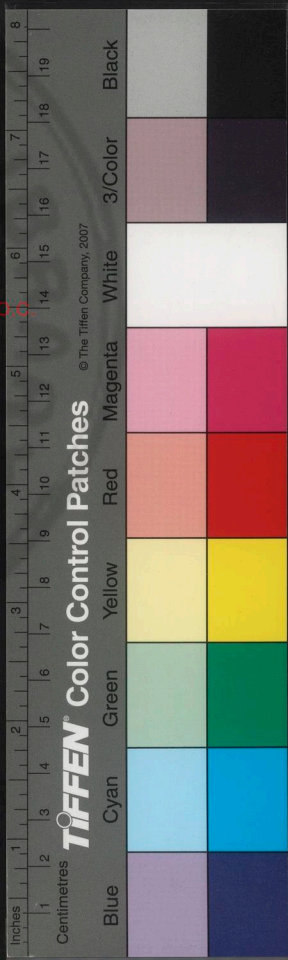


國家圖書館, NATIONAL CENTRAL LIBRARY, TAIWAN, R.O.C.



玉屏詩序

古有以詩傳者，不僅以詩傳者，亦視其人之功與德，何如耳。嘗讀唐詩選本，以及幼公遺編，咀嚼之餘，殊覺古今罕有。第歷年已久，不無殘缺，然得其一二，而捧讀之，竊謂此非烟火中人所能道。隻字者，每以不獲窺其全豹為恨。今春晤公後裔，贅皇文醴，諸君往來款洽，因出其譜相示，內載公詩百餘首，益見其曾



國家圖書館, NATIONAL CENTRAL LIBRARY, TAINAN, R.O.C.

3444774 V.1



傳也哉且公之後裔多賢才如贊皇文醴輩皆馳騁筆墨酣飲
經史不減謝氏芝蘭豈非公之遺澤歟余不文不敢贊一辭且
以公之豐功碩德尤未易以言語形容也
康熙五十三年歲次甲午嘉平

後學謝寧頓首拜撰

玉屏詩目

唐戴叔倫幼公著

五言古詩一十四首

古意

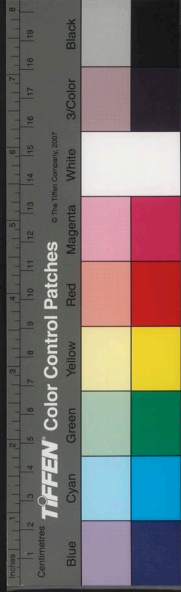
曾遊

孤鴻篇

南野

江行

感懷二首





喜雨

從軍行

梧桐

花
尖名

七言古詩九首

女耕田行

邊城曲

巫山高

白苧詞

相思曲

五言律詩九十五首

送別錢起

嘆葵花

孤石

竹

柳花歌送客往桂陽

屯田詞

早春曲

行路難

送張南史

國家圖書館, NATIONAL CENTRAL LIBRARY, TAIWAN, R.O.C.

山行

賦長亭柳

春江獨釣

冬日有懷李賀長吉

雨

遊少林寺

暉上人獨坐亭

別友人

江上別張歡

客夜與故人偶集

春日早朝應制

除夜宿石頭驛

國家圖書館, NATIONAL CENTRAL LIBRARY, TAIWAN, R.O.C.

春日訪山人

客中言懷

山居卽事

送郎士元

過賈誼宅

崇德道中

送崔融

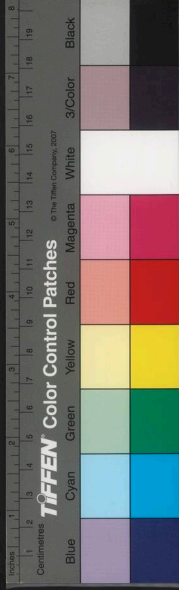
宿城南盛本道懷皇甫冉

廣陵送趙主簿自蜀歸

送友人許評事東歸

吳明甫自遠而來留宿

秋夜早行寄朱放



泊鴈

留別宋處士

和尉遲侍郎夏杪聞蟬

漢南遇方評事

送李審之桂州謁中叔

送李長史縱之任常州

清明日送友還鄉

送南賓送蔡侍御遊蜀

潘處士宅會別

送萬戶曹之任楊州便歸舊隱

京口送皇甫司馬副端曾舒州辭滿歸去東都

送道虔上人遊方

送嵩律師頭陀寺

郊園卽事寄蕭侍郎

潭州使院書情寄江夏賀蘭副端

酬別劉九卽評事專徑同泉字

長門怨

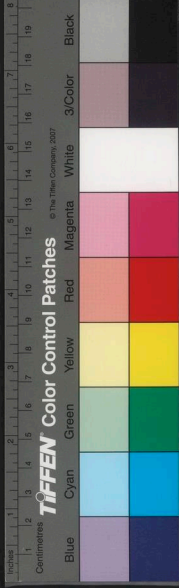
長安早春送萬評事

送崔拾遺峒江淮訪圖書

送夷甫宰餘姚

送李明府之任

送王信翁及第後歸江東舊隱



李夫人見贈因之有呈

新秋夜寄江右友人

贈韋評事儋

送郭大祝中字歸江東

送柳道時余北還

將遊東都留別包諫議

灞岸別友

留別道州李使君圻

海上別薛州

婺州路別錄事

過柳州

經巴東嶺

過申州

次下牢韻

巡諸州漸次空靈戍

彭婆館逢韋判官使還

長沙送梁副端歸京

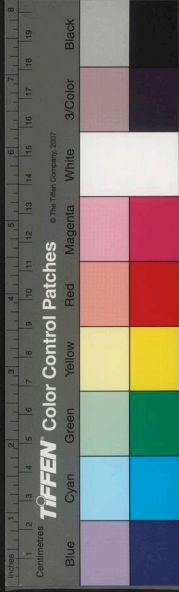
送少微上人入蜀

暮春沐髮晦日書懷寄韋功曹渢李錄事從訓王少府純

臨川從事還別崔法曹

湘江懷古

京口懷古



五言排律 五首

聽曉鐘省試

校書兄歸江南

獨不見

七言律詩 二十七首

登樓望月寄鳳翔李少尹

鎮江別總領吳道夫侍郎

越溪村居

遊清溪蘭若兼隱者舊居

贈韓道士

贈司空拾遺

上薛僕射

因讓辭命

送車叅軍江陵

贈史開府

寄贈楊夔處士

寄萬德躬故居

酬耿少府見寄

寄司空曙

過故人陳羽山居



贈慧上人

寄劉禹錫

贈徐山人

宮詞

二靈寺守歲

哭朱放

五言絕句 二十一首

贈李唐山人

題秦隱居麗句亭

送王司直

山居

夜坐

弔暢當

寄孟東野

過賈誼舊居

漢宮人入道

暮春感懷二首

和汴州李相公人日立春

留別顧明府

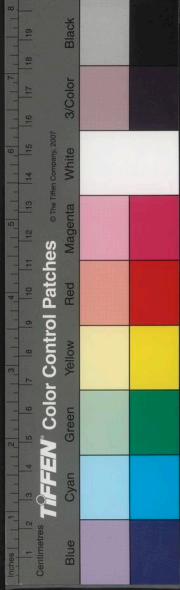
三閭廟

宿無可上人房

口號

隄上柳

國家圖書館 NATIONAL CENTRAL LIBRARY, TAIWAN, R. O. C.



遣興

偶成

題天柱山圖

草堂一上人

北上游亭

山

七言絕句二十九首

對月答元明府

送呂少府

夏日登鶴巖偶成

昭君詞

塞上曲二首

贈張揮使

書蟬

松鶴

題黃司直園

梅

湘南卽事

贈殷亮

題淨居寺

織女詞

閨怨

國家圖書館, NATIONAL CENTRAL LIBRARY, TAIWAN, R.O.C.



春怨

題友人山居

贈鶴林上人

過柳溪道院

憶原上人

蘭溪棹歌

精舍對雨

夜發袁江寄李頴川劉侍郎

宿灌陽灘

題武當逸禪師蘭若

旅次寄湖南張郎中

別鄭谷

題稚川山水

荔枝

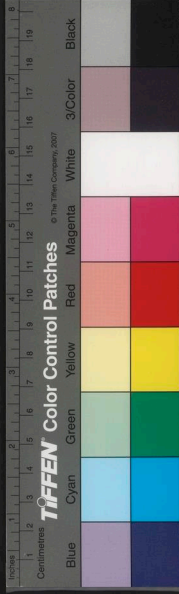
閑思

蘇溪亭

小雪

題懷素草書

國家圖書館, NATIONAL CENTRAL LIBRARY, TAIWAN, R.O.C.



玉屏詩集

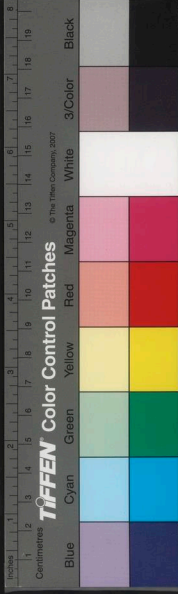
唐戴叔倫幼公著

五言古詩

古意

悠悠南山雲濯濯東流水念我平生歡托居在東里失既不足
憂得亦不為喜安貧固其然處賤寧獨耻雲開虛我心水清澹

國家圖書館, NATIONAL CENTRAL LIBRARY, TAIWAN, R.O.C.



漾舟晴川裡掛席候風生臨泛何容與愛此江水清蘆洲隱送
嶂露白映孤城自願疎野性屢忘鷗鳥情聊復於時俗暫欲解
塵纓馳驅非吾願虛懷浩已盈

孤鴻篇

江上雙飛鴻飲啄行相隨翔風一何厲中道傷其雌顧影明月
下哀鳴聲正悲已無增繳患豈乏稻梁資噉慕儔匹遠集清
江湄中有孤文鷗翩翩好容儀共欣相遇畢忘同棲遲野田
鷗鷗鳥相妬復相疑鴻志不汝較奮志起高飛焉隨腐鼠欲負
此雲霄期

感懷二首

尺帛無長裁淺水無長流水淺易成枯帛短誰人收人生取舍
間趨競固非優舊交跡踈踈中心自云稠新交意雖密中道生



怨尤踟躕復踟躕世路今悠悠

主人飲君酒勸君勿相違但當盡宏量觴至無復辭人生百年
中會合能幾時不見枝上花昨滿今漸稀花落還再開人老無
少期古來賢達士飲酒不復疑

喜雨

閒居倦時燠開軒依平林雷聲殷遙空雲氣布層陰川上風雨
來灑然滌煩襟田家共歡笑溝澮亦已深團團聚鄰曲斗酒相
與斟樵歌野曲中漁釣滄江濤蒼天暨有念悠悠終我心

歎葵花

今日見花落明日見花開花開能向日花落委蒼苔自不同凡
卉者時幾日迴

從軍行



大夫四方志結髮事遠遊遠遊歷燕薊獨戍邊城陬西風攏水
寒明月關山悠酬思仗孤釵十年英貂裘封侯屬何人蹉跎雪
盈頭老馬思故樞窮鱗憶深流彈鋏動深慨浩歌氣橫秋報國
期努力功名良見收

○ 孤石

迥若千仞峯孤危不盈尺早晚他山來猶帶烟雨跡貞堅自有

分不亂和氏璧

○ 梧桐

亭亭南軒外貞幹修且直廣葉結青陰繁花連素色天然韶雅
性不愧知音識

○ 竹

捲籜正披離新枝復蒙密翳翳月下聞裊裊林際出豈獨對芳



菲終年色如一

花當遺其名

花放爰中景芳春獨能久因風任開落向日無先後若待秋霜
來蘭孫共何有

七言古詩

女耕田行

乳鷺入巢筍成竹誰家二女種新穀無人無牛不及犁持刀斫
地翻作泥自言家貧母年老長兄從軍未娶嫂去年災疫牛困
空截絹買刀都市中頭巾掩面畏人識以刀代牛誰與同姊妹
相攜心正苦不見路人唯見土䟽通畦壟防亂田整頓溝塍待
時雨日正南岡下餉歸可憐朝雉擾鷺飛東隣西舍花發盡共
惜餘芳淚滿衣



柳花歌送客往桂陽

滄浪渡頭柳花發斷續風因飛不絕搖煙拂水指顧間綴雪含
霜誰忍攀夾岸紛紛送君去鳴棹孤尋到何處移家深入桂水
源種柳新成花更繁定知別後消散盡却憶今朝傷旅魂

邊城曲

人生莫作遠行客遠行莫戍黃沙磧黃沙磧下八月時霜風裂
膚百草哀塵沙晴天迷道路河水悠悠向東去胡笳聽徹雙淚
流一曲慘慘生邊愁原頭獵犬夜相向馬蹄蹴蹋層水上不似
京華俠少年清歌妙舞落花前

屯田詞

春來耕田遍砂磧老稚欣欣種禾麥麥苗漸長天苦晴土乾确
确鋤不得新禾未熟飛蝗至青苗食盡餘枯莖捕蝗歸來守空



屋囊無寸帛，蛭無粟。十月移屯來向城，官教去伐南山木，驅牛
駕車入山去。霜重草枯牛凍死，艱辛歷盡誰得知。望斷天南淚
如雨。

巫山高

巫山峨峨高插天，危峯十二凌紫煙。瞿塘嘈嘈急如絃，回流惡
逆將覆船。雲梯豈可進百丈，那能牽陸行。巉巖水不前，灑淚向

此下疑有脫誤

流水淚歸東海邊。含愁對明月，明月空自圓。故鄉回首思綿綿，
側身天地心茫然。

早春曲

青樓昨夜東風轉，錦帳凝寒覺春淺。垂楊搖綠鶯亂啼，裊裊裊
光不堪剪。慄山吹雲龍腦香，銅壺滴愁更漏長。玉頰啼紅夢初
醒，羞見青鸞鏡中影。儂家少年愛遊逸，萬里輪蹄去無跡。朱顏



朱衰消息稀腸斷天涯草空碧

白苧詞

館娃宮中露華冷月落啼鴉散金井吳王扶頭酒初醒秉燭張
筵樂清景美人不眠憐夜永起舞亭亭亂花影新裁白苧勝紅
綃玉佩珠纓金步搖回鸞轉鳳意自嬌銀箏錦瑟聲相調君恩
如水流不斷但願年年同此宵東風吹花落庭樹春色催人等
閒去人家爲歡莫延佇頃刻銅龍報天曙

行路難

出門行路難富貴安可期淮陰不免惡少辱阮生亦作窮途悲
顛倒英雄古來有封侯却屬屠沽兒長安車馬隨輕肥青雲賓
從紛交馳白眼向人多意氣宰牛烹羊如折葵讌樂寧知白日
短時時醉擁雙蛾眉揚雄閉門空讀書閉前碧草春離離不如



拂衣且歸去世上浮名徒爾爲

相思曲

高樓重重閉明月腸斷仙郎隔山別紫簫橫笛寂無聲獨向瑤
窓坐愁絕魚沉鴈杳天涯路始信人間別離苦恨滿牙床翡翠
衾怨折金釵鳳凰股井深轆轤嗟綆短衣帶相思日應緩將刀
所水水復連揮刀割情情不斷落紅亂逐東流水一點芳心爲
君死妾身願作巫山雲飛入仙郎夢魂裏

五言律詩

送別錢起

陽關多古調無奈醉中聞歸夢吳山遠離情楚水分孤舟經暮
雨征路入秋雲後夜同明月山窓定憶君

送張南史



陋巷無車轍煙蘿總是春賈生猶未達原憲竟忘貧草座留山
月荷衣遠洛塵最憐知已在林下訪閒人

春日早朝應制

仙仗肅朝官承平聖主歡月沉宮漏靜雨濕禁花寒丹荔來金
闕朱櫻貢玉盤六龍扶御日只許近臣看

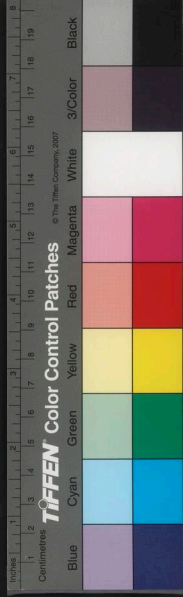
秋夜早行寄朱放

山曉旅人去天高秋氣悲明河川上沒芳草露裊哀此別又千
里少年能幾時心知剡溪路聊且寄前期

除夜宿石頭驛

旅館誰相問寒燈獨可親一年將盡夜萬里未歸人寥落悲前
事支離笑此身愁顏與衰鬢明日又逢春

吳明甫自遠而來留宿



出門逢故友衣服滿塵埃歲月不可問山川何處來綺城容敞
宅散職寄靈臺自此留君醉相歡得幾迴

客夜與故人偶集

天秋月又滿城闕夜千重還作江南會翻疑夢裏逢風枝驚鶯暗
鵲露草覆寒蛩羈旅常堪醉相留畏曉鐘

送友人許評事東歸

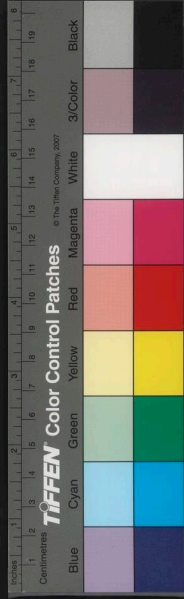
萬里楊柳色出關送故人輕煙拂流水落日照行塵積夢江湖
濶憶家兄弟貧徘徊灞亭上不語自傷春

江上別張歡

年年五湖上厭見五湖春長醉非關酒多愁不爲貧山川迷道
路伊洛困風塵今日扁舟別俱爲滄海人

廣陵送趙主簿自蜀歸

一作送廣陵王主簿自蜀歸絳州
寧親



將歸汾水上遠自錦城來已泛西江盡仍隨北鴈迴暮雲征馬
速曉月故關開漸向庭闈近留君醉一杯

別友人 一作汝南逢董校書

擾擾倦行役相逢陳蔡間如何百年內不見一人閒對酒惜餘
景問程愁亂山秋風萬里道又出穆陵關

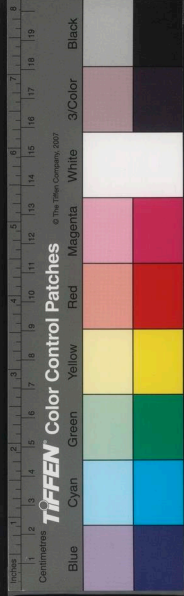
宿城南盛本道懷皇甫冉

暑夜宿南城懷人夢不成高樓邀落月疊鼓送殘更隔浦雲林
近滿川風露清東碣不可見矯首若爲情

暉上人獨坐亭

蕭條心境外兀坐獨參禪蘿月明磐石松風落澗泉性空長入
定心悟自通元去住渾無跡青山謝世緣

送崔融



王者應無敵天兵動遠征
建牙連朔漠飛騎入胡城
夜月邊塵影秋風隴水聲
陳琳能草檄含笑出長平

遊少林寺

步入招提路因之訪道林
石龕苔蘚積香徑白雲深
雙樹含秋色孤峯起夕陰
禪廊行欲遍白首一長吟

崇德道中

暖日菜心稠晴煙麥穗抽
客心雙去翼歸夢一扁舟
廢塔巢雙鶴長波漾白鷗
關山明月到愴惻十年遊

兩

歷歷愁心亂迢迢獨夜長
春帆江上雨曉鏡鬢邊霜
啼鳥雲山靜落花溪水香
家人亦念我與汝黯相忘

過賈誼宅



一謫長沙地三年嘆逐臣
上書憂漢室作賦弔靈均
舊宅荒秋草西風薦客蘋
淒涼回首處不見洛陽人

冬日有懷李賀長吉

歲晚齋居寂情人動我思
每因一樽酒重和百篇詩
月冷猿啼慘天高鴈去遲
夜郎流落久何日是歸期

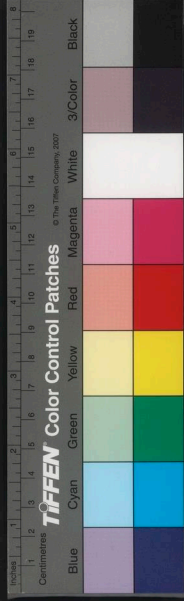
送郎士元

白髮金陵客懷歸不暫留
交情分兩地行色載孤舟
黃葉蟬吟晚滄江鴈送秋
何年重過此詩酒復追遊

春江獨釣

獨釣春江上春江引趣長
斷煙棲草碧流水帶花香
心事同沙鳥浮生寄野航
荷衣塵不染何用濯滄浪

山居卽事



巖雲掩竹扉去鳥帶餘暉地僻生涯薄山深俗事稀養花分宿
雨剪葉補秋衣野渡逢漁子同舟蕩月歸

賦長亭柳

濯濯長亭柳陰連灞水流兩榭金縷細煙裊翠綵柔送客添新
恨聽鶯憶舊遊贈行多折取那得到深秋

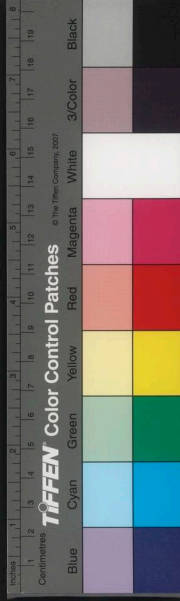
客中言懷

白髮照烏紗逢人只自嗟官閑如致仕客久似無家夜雨孤燈
夢春風幾度花故園歸有日詩酒老生涯

山行

山行分曙色一路見人稀野鳥啼還歇林花墮不飛雲迷棲鶴
寺水澁釣魚磯回首天將暝逢僧話未歸

春日訪山人



遠訪山中客分泉謾煮茶相携林下坐共惜髮邊華歸路逢殘
雨沿溪見落花候門童子問遊樂到誰家

卧病

門掩青山卧莓苔積雨深病多知藥性客久見人心衆鳥趨林
健孤蟬抱葉吟滄洲詩社散無夢盍明簪

贈月溪羽士

月明溪水上誰識步虛聲夜靜金波冷風微玉練平自知塵夢
遠一洗道心清更弄瑤笙罷秋空鶴又鳴

贈行脚僧

補衲隨緣住維摩塵外蹤木杯能渡水鐵鉢肯降龍到處棲雲
榻何年卧雪峯知師歸有近應偃舊房松

重遊長真寺



同到長真寺青山四面同鳥啼花竹暗人散戶庭空蒲簾十年
雨松門午夜風舊遊悲往日回首各西東

晚望

山氣碧氤氳深林帶夕曛人歸孤嶂晚犬吠隔溪雲杉竹何年
種煙塵此地分桃源寧異此猶恐世間聞

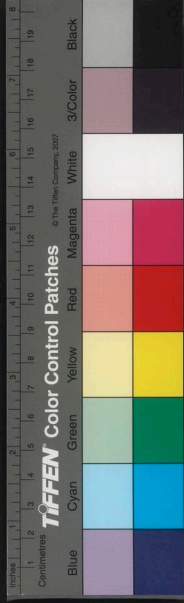
寄贈翠巖秦上人

蘭若倚西岡年深松桂長似聞葛洪井還近費公房掛袖雲林
淨翻經石榻涼下方一回首煙露日蒼蒼

過龍灣五王閣訪友人不遇

野橋秋水落江閣暝煙微白日又欲午高人猶未歸青林依石
塔虛館靜柴扉久坐思題字翻憐柿葉稀

與友人過山寺



共有春山興幽尋此日同談詩訪靈徹入社愧陶公竹暗閉房
雨茶香別院風誰知塵境外路與白雲通

送王明府

古井庇幽亭涓涓一竇明仙源通海水靈液孕山精久旱寧同
涸長年祇自清欲彰貞白操酌獻使君行

送耿十三緯復住遼海

仗劍萬里去孤城遼海東旌旗愁落日鼓角壯悲風野迥邊塵
息烽消戍壘空轅門正休暇投策拜元戎

寄禪師寺華上人次韻三首

百年渾是客白髮總盈巔佛國三秋別靈臺五色連朝盤香積
飢夜甕落花泉遙憶談元地月高人未眠

禪心如落葉不逐曉風顛猊座翻蕭瑟臯比喜接連芙蓉開紫



霧湘玉映清泉白書談經罷閑從石上眠
德士名難避風流學濟顛禮羅加壁至薦鸚與雲連塵世休飛
錫松林且枕泉近聞開講席聽雨半山眠

獨坐

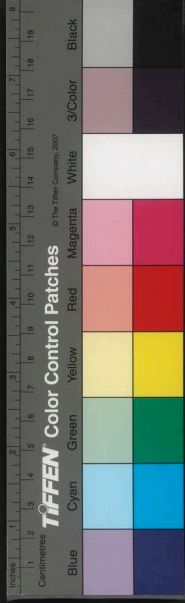
白髮懷閩嶠丹心戀薊門官閑勝道院宅遠類荒村二月霜花
薄羣山雨氣昏東菑春事及好向野人論

舟中見雨

今夜初聽雨江南杜若青功名何上鹵莽兄弟總凋零夢遠愁蝴
蝶情深愧鵲鴿撫孤終日意身世尚流萍

送僧南歸

兵塵猶瀕洞僧舍亦徵求師向江南去予方轍下留風霜兩足
白宇宙一身浮歸及梅花發題詩寄隴頭



江干

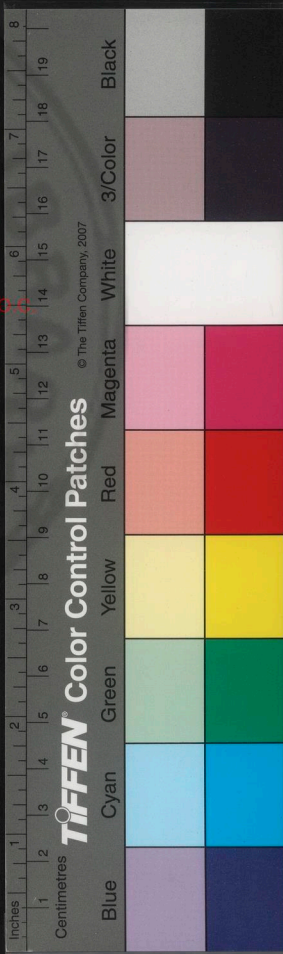
江干望不及樓閣影續紛水氣多爲雨人煙遠是雲予生何處
落客路轉辛勤楊柳牽愁思和春上翠裙

過友人隱居

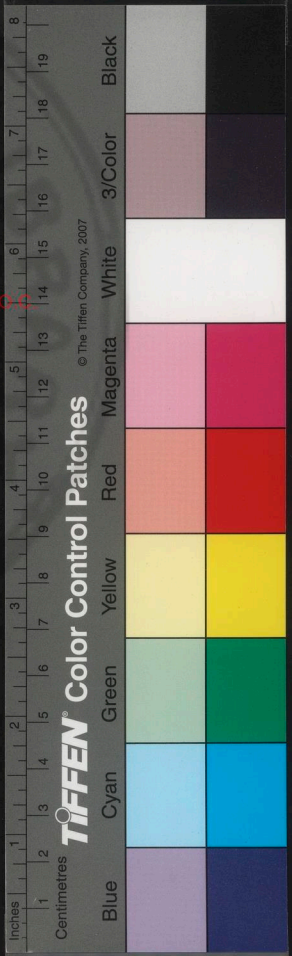
瀟灑絕塵喧清流遶門水聲鳴石瀨蘿影到林軒地靜留眠
鹿庭虛下飲猿春花正夾岸何必問桃源



國家圖書館, NATIONAL CENTRAL LIBRARY, TAIWAN, R.O.C.



國家圖書館, NATIONAL CENTRAL LIBRARY, TAIWAN, R.O.C.



定廊深火自明雖云殊出世聊與說無生

一宿西峯寺塵煩暫覺清遠林生夕籟高閣起鐘聲山寂僧初

留宿羅源西峯寺示輝上人

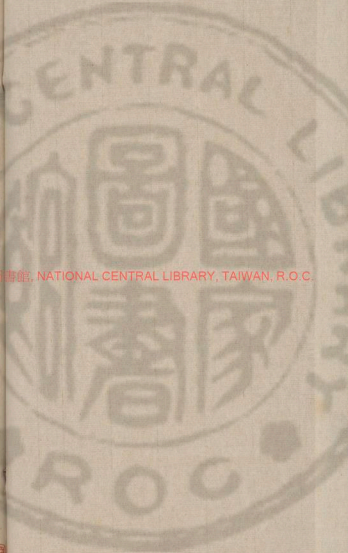
偈王事速歸程迢遞羅源路輕輿候曉行

黃昏投古寺深院一燈明水砌長杉列風廊敗葉鳴山雲留別

宿天竺寺曉發羅源



國家圖書館, NATIONAL CENTRAL LIBRARY, TAIWAN, R.O.C.



344775 V-2



題橫山寺

偶入橫山寺湖山景最幽
露_涵涵_涵松翠濕風湧浪花浮
老衲供茶盃斜陽送客舟
自緣歸思促不得更遲留

泛舟

風軟扁舟穩行依綠水堤
孤樽秋露滑短棹晚煙迷
夜靜月初上江空天更低
颼颼信流去悞過子猷溪

宿靈巖寺

馬疲盤道峻投宿入招提
雨急山溪漲雲迷嶺樹低
涼風來殿角赤日下天西
偃腹虛簷簷外林空鳥恣啼

江上別劉駕

天涯芳草遍江路又逢春
海月留人醉山花笑客貧
離杯傾祖帳征騎逐行塵
回首風流地登臨少一人



南軒

野居何處是軒外一橫塘
座納薰風細簾垂白日長
面山如對畫臨水坐流觴
更愛閒花木欣欣得向陽

泊鴈

泊鴈鳴深渚收霞落晚川
柝隨風歛陣樓映月低弦
漠漠汀帆轉幽幽岸火燃
壑危壑通細路溝曲繞平田

郊園卽事寄蕭侍郎

衰鬢辭餘秩秋風入故園
結茆成煖室汲井及清泉
鄰里桑麻接兒童笑語喧
終朝非役役聊寄遠人言

留別宋處士

留歡方繼燭此會豈他人
鄉里遊從舊兒童兩外親
夜深愁不醉老去別何頻
莫折園中柳相看惜暮春



潭州使院書情寄江夏賀蘭副端

雲雨一瀟散悠悠關復河俱從汎舟役近隔洞庭波春水去不
盡秋風今又過無因得相見却恨寄書多

和尉遲侍郎夏杪聞蟬

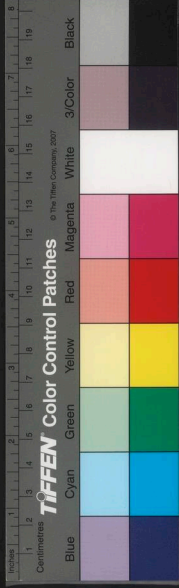
楚人方苦熱柱史獨聞蟬晴日暮江上驚風一葉前蕩漾清管
雜幽咽墅風傳旅舍聞君聽無由更晝眠

酬別劉九卽評事專徑同泉字

舉袂掩離絃聽君愁思篇忽驚池上鷺正咽隴頭泉對牖牆陰
滿臨扉日影圓賴聞黃太守章句此中傳

漢南遇方評事

移家住漢陰不復問華簪貫酒疑城近燒田夢澤深暮山逢鳥
入寒水見魚沉與物皆無累終年愜本心



長門怨

自憶專房寵曾居第一流
移恩向他處
暫妬不容收
夜靜管絃絕
月明宮殿秋
空將舊時意
長望鳳凰樓

送李審之桂州謁中丞叔

知音不可遇
才過向天涯
遠水下山急
孤舟上路賒
亂雲收暮雨
雜樹落疎花
到日應文會
風流勝阮家

長安早春送萬評事

春風歸戚里
曉日上花枝
清管新鶯發
重門細柳垂
經過千騎客
調笑五陵兒
何事靈臺宿
狂歌不自知

送李長史縱之任常州

不與名利隔
且爲江漢遊
吳山本佳麗
謝客舊淹留
狹道通陵口
貧家住蔣洲
思歸復怨別
寥落詎關秋



送崔拾遺峒江淮訪圖書

九重思諫議萬里採風謠
關外逢秋月天涯過晚潮
鴈來雲杳杳木落浦蕭蕭
空怨他鄉別理舟暮寂寥

清明日送友還鄉

鐘鼓喧離日車徒促夜裝
曉厨新變火輕柳暗翻霜
傳鏡看華髮持盃話故鄉
每嫌兒女淚今日自沾裳

送夷甫宰餘姚一刻送謝夷甫即梁

君去方爲宰干戈尚未銷
邑中殘老少亂後少官僚
解寧經兵火公田没海潮
到時應變俗新政滿餘姚

送南賓送蔡侍御遊蜀

巴江秋欲盡遠別更淒然
月照高唐峽人隨賈客船
積雲藏險路流水送行年
不料相逢日空悲樽酒前



送李明府之任

身爲百里長家寵五諸侯
含笑聽猿狖搖鞭望斗牛
梅花堪比雪芳草不知秋
別後南風起相思夢嶺頭

潘處士宅會別

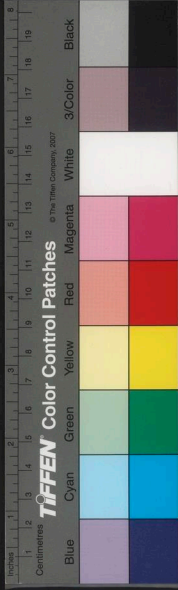
相邀寒影晚惜別故山空
隣里疎林在池塘野水通
十年難遇後一醉幾人同
復此悲行子蕭蕭逐遠蓬

送王信翁及第後歸江東舊隱

南行無俗侶秋鴈與寒雲
野趣自多愜名香日攄聞
吳山中路斷浙水半江分
此地登臨慣含情一送君

送萬戶曹之任揚州便歸舊隱

擬歸雲壑去聊寄宦名中
俸祿資生事文章實國風
聽潮回楚浪看月照隋宮
儻有登樓望還應伴庾公



京口送皇甫司馬副端曾舒州辭滿歸去東都

潮水忽復過雲帆儼欲飛故園雙闕下左官十年歸晚鏡照華
髮涼風吹繡衣淹留更一醉老去莫相違

送道度上人遊方

律儀通外學詩思入禪關煙景隨緣到風恣與道閒貫花留靜
室呪水度空山誰識浮雲意悠悠天地間

送嵩律師頭陀寺

相傳五部學更有一人成此日靈山去何方半座迎麻衣逢雪
煖草履躡雲輕若見中林石應知第四生

李夫人見贈因之有呈

何言訪衰疾旌旆重淹留謝禮誠難答裁詩豈易酬江清寒照
動山迥野雲秋一醉龍沙上終歡勝舊遊



新秋夜寄江右友人

遙夜獨不寐寂寥蓬戶中
河明五陵上月滿九門東
舊知親友散故園江雪空
懷歸正南望此夕起西風

贈韋評事儋

與道共浮沉人閒歲月深
是非園吏夢憂喜塞翁心
細草誰開徑芳條自結陰
由來居物外無事可抽簪

送郭大祝中字歸江東

鄉人去欲盡北鴈又南飛
京洛風塵久江湖音信稀
舊山知獨注一醉莫相違
未得辭羈旅無勞問是非

送柳道時余北還

征役各異路烟波同旅愁
輕橈同上桂水匹馬下揚州
何處成後會今朝分舊遊
離心比楊柳簫颯不勝秋



將遊東都留別包諫議

衰容慚墨綬素舸逐西風雲雨恩難報江湖意已終
縣當仙洞口路出故園東惟有新離恨長留夢寐中

灞岸別友

車馬去遲遲離言未盡時看花一醉別會面幾年期
樵路高山館漁州楚帝祠南登回首處猶是望京師

留別道州李使君圻

瀧路下丹繳郵童揮畫橈山迴千騎隱雲斷兩鄉遙
漁滬擁寒溜畬田落遠燒維舟更相憶惆悵坐空宵

海上別薛舟

行旅悲搖落風波厭別離客程秋草遠心事故人知
暮鳥翻江岸征途起路歧自應無定所還似欲相隨



婺州路別錄事

府中相見少江上獨行遙
會日起離恨新年別舊僚
春雲猶伴雪寒渚未通潮
回首羣山暝思君轉寂寥

過柳州

地盡江南戍山分桂北林
火雲三月合仄路九疑深
暗谷隨風過危橋共鳥尋
羈魂愁似絕不復待猿吟

經巴東嶺

巴山不可上徒馭亦徘徊
舊機歌歎難度野雲濕未
暝潭泉飛雨雪驚獸走風
雷此去無停候征人幾日
迴

過申州

萬人曾戰死幾處見休兵
井邑初安堵兒童未長成
涼風吹古木野火入殘營
牢落千餘里山空水復清



次下牢韻

獨立荒亭上蕭蕭對晚風
天高吳塞濶日落楚山空
猿叫三聲斷江流一水通
前程千萬里一夕宿巴東

巡諸州漸次空靈戍

寒盡鴻先去江迴客未歸
早知名是幻不敢繡爲衣
霧積川原暗山多郡縣稀
明朝下湘岸更逐鷓鴣飛

彭婆館逢韋判官使還

受辭分路遠會府見君稀
雨雪經年去軒車此日歸
暮春愁見別久別願相依
寂寞伊川上楊花空自飛

長沙送梁副端歸京

奏書歸闕下祖帳出湘東
滿座他鄉別何年此會同
籍芳憐岸草聞笛怨江風
且莫乘流去心期在醉中



送少微上人入蜀

十方俱是夢一念偶尋山望刹經巴寺持瓶向蜀關
亂猿心本定流水性長閒世俗多離別玉城幾日還

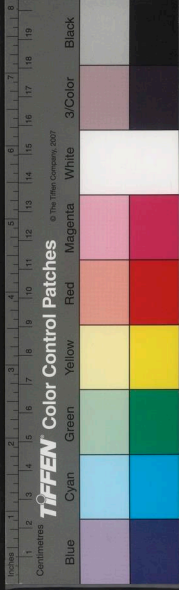
暮春沐髮晦日書懷寄韋功曹溈李錄事從訓王少府純
朝沐蔽南閣盤跚待日晞持梳髮更落覽鏡意多違
吾友見嘗少春風去不歸登臨至一醉猶可及芳菲

臨川從事還別崔法

謬官辭獲免濫獄會平反遠與故人別龍中望所言
陰天寒不雨古木夜多猿老病北歸去餘年學灌園

湘江懷古

昔人從遊水有客弔秋風何意千年隔論心一日同
楚亭方作亂漢律正酬功倏忽桑田變讒言亦已空



京口懷古

大江橫萬里古渡渺千秋浩浩波聲險蒼蒼天色愁三分歸漢
鼎一水限吳州霸國今何在清泉長自流

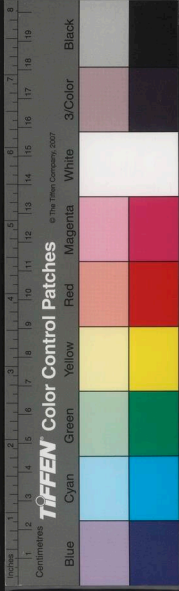
五言排律

聽曉鐘省試

渺渺飛霜夜寥寥遠岫鐘出雲疑斷續入戶乍春容度枕頻驚
夢隨風幾韻松悠揚來不已杳靄去何從髣髴煙嵐隔依稀巖
壑重此時聊一聽餘响繞千峯

曉聞長樂鐘聲

漢苑鐘聲動秦關曙色分霜凌萬戶徹風散一城聞已啟蓬萊
殿初朝鴛鴦羣虛心方應物大扣欲干雲近雜雞人唱新傳鳧
氏文能令詞翰客流聽思氛氤



校書兄歸江南

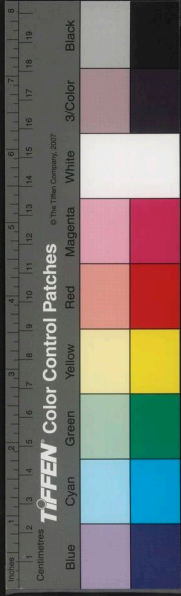
兄弟泣殊方天涯指故鄉斷雲無定處歸鴈不成行
草莽人煙少風波水驛長上虞親渤海東楚隔瀟湘
古戍陰傳火寒蕪曉帶霜海門潮灑灑沙岸荻蒼蒼
京輦辭芝閣衡方憶草堂知君始寧隱還緝舊荷裳

斬至涪州先寄王員外使君縱

文教通夷俗均輸問火田江分巴字水樹入夜郎烟
毒瘴含秋氣陰崖蔽曙天路難空計日身老不由年
將命寧知遠歸心誰可傳星郎復何意出守五溪邊

獨不見

前宮路非遥舊苑春將遍玉戶看早梅雕梁數飛燕
身輕逐舞袖香煖傳歌扇自和秋風詞長侍昭陽殿
誰信後庭人年年獨



不見

七言律詩

登樓望月寄鳳翔李少尹

陌上涼風槐葉凋夕陽清露濕寒條登樓望月楚山迥月到南樓山獨遙心送情人趨鳳闕目隨陽鴈極烟霄軒轅不重無名客此地還能訪寂寥

鎮江別總領吳道夫侍郎

落魄江湖四十年白頭方辦買山錢老妻懸望占烏鵲愚子催歸若杜鵑濟世功名付豪傑野人事業在林泉難禁別後相思意或有封書寄鴈邊

越溪村居

年來作客寄禪扉多話貧居在翠微黃雀數聲催柳變清溪一



路踏花歸空林墅寺經過
少落日深山伴侶稀
負米到家春未盡
風蘿閒掃釣魚磯

遊清溪蘭若兼隱者舊居

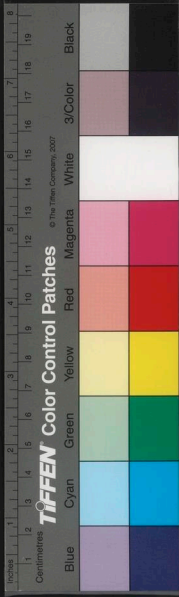
西看疊嶂幾千重
秀色孤標此一峯
丹灶久閒荒宿草
碧潭深處有潛龍
靈仙已去空巖室
到客惟聞古寺鐘
遠對白雲幽隱在
年年不離舊山松

贈韓道士

日暮秋風吹野花
上清歸客意無涯
桃源寂寂煙雲閉
天路悠悠星漢斜
還似世人生白髮
定知仙骨變黃芽
東城南陌頻相見
應是壺中別有家

贈司空拾遺

侍臣何事辭雲陛
江上彈冠見雪花
望闕未成丹鳳詔
開門空



對野人家陳琳草奏才還在王粲登樓興不賒高館更容塵外
客仍令歸去待瓊華

上薛僕射 因讓辭命

由來那敢議輕肥散髮行歌自採薇逋客未能忘野興辟書今
遣脫荷衣家中匹婦空相笑池上羣鷗盡欲飛更乞大賢容小
隱益看愚谷有光輝

送車叅軍江陵

槐花落盡柳陰清蕭索涼天楚客情海上舊山無的信汴東歸
路不堪行身隨幻境勞事跡學禪心厭有名公子道存知不棄
欲依劉表住南荆

贈史開府

南天胡馬獨悲嘶白首相逢話鼓鼙野戰頻年沙朔外旌竿高



與雪峯齊扁舟遠泛輕全楚落日愁看舊紫泥早晚瑤階歸仗
奏獨能畫地取關西

寄贈楊夔處士

結茅依約釣魚臺
濺水鷓鴣去又迴
春卧甕邊聽酒熟
露吟庭際待花開
三江勝景遊遊遍
百代羣書講論來
國步未安風雅薄
可能高尚抑天才

寄萬德躬故居

日暮山風吹女蘿
故人舟楫定如何
呂仙祠下寒砧急
帝子閣前秋水多
閩海風塵鳴戍鼓
江湖煙雨暗漁蓑
何時醉把黃花酒
聽爾南征長短歌

酬賈少府見寄

方丈蕭蕭落葉中
暮天深巷起悲風
流年不盡人自老
外事無



端心已空家近小山當海畔身留環衛蔭牆東遙聞相訪頻逢
雪一醉寒宵誰與同

寄司空曙

細雨柴門生遠愁向來詩句若爲酬林花落處頻中酒海燕飛
時獨倚樓北郭晚晴山更遠南塘春盡水爭流可能相別還相
憶莫遣楊花笑白頭

過故人陳羽山居

向來携酒共追攀此日看雲獨未還不見山中人半載依然松
下屋三間峯攢仙鏡丹霞上水遠漁磯綠玉灣却望夏洋懷二
妙滿崖霜樹曉班班

贈慧上人

仙槎江口槎溪寺幾度停舟訪未能自恨頻年爲遠客喜從異



郡識高僧雲霞色 躡禪房 衲星光涵 古殿燈 向日却飛真錫
返故人 邱木翳寒藤

弔暢當

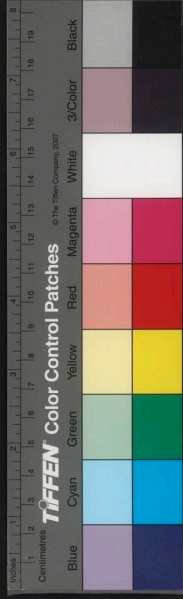
萬里江南一布衣 早將佳句動京畿 徒聞子敬遺琴在 不見相
如駟馬歸朔雪 怨連新塚 秋風悲老故山薇 玉堂知已能銘
述 猶得精魂慰所依

寄劉禹錫

謝相園西石徑斜 知君習隱暫爲家 有時出郭行芳草 長日臨
池看落花 春去能忘詩共賦 客來應是酒頻賒 五年不見西山
色 悵望浮雲隱落霞

寄孟東野

亂餘城郭怕經過 到處閒門長薜蘿 用世空悲聞道淺 入山偏



喜識僧多醉歸花徑雲生履
樵罷松巖雪滿策石上幽期春又
暮何時載酒聽高歌

贈徐山人

亂餘山水半凋殘江上逢君春正闌
針自指南天宵官星猶拱
北夜漫漫漢陵帝子黃金晉代神仙白玉棺
回首風塵千里外故園煙雨五峯寒

過賈誼舊居

楚鄉悲濕歎殊方鵬賦人非宅已荒
漫有長書憂漢室空將哀
些弔沅湘雨餘古井生秋草
葉盡疎林見夕陽過客不須頻嘆
息咸陽宮殿亦淒涼

宮詞

紫禁迢迢宮漏鳴夜深無語獨含情
春風鸞鏡愁中影明月羊



車夢裏聲塵暗玉階
碁跡斷香飄金屋篆
烟清貞心一任蛾眉
妬買賦何須問馬卿

漢宮人入道

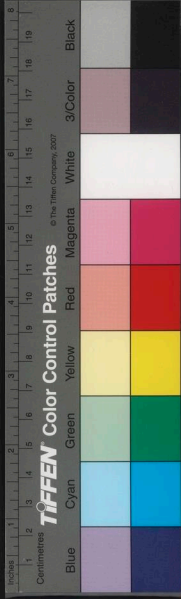
蕭蕭白髮出宮門
羽服星冠道意存
霄漢九重辭鳳闕
雲山何處訪桃源
瑤池醉月勞仙夢
玉輦乘春却帝恩
回首吹簫天上
伴上陽花落共誰言

二靈寺守歲

守歲山房迥絕緣
燈光香炮共蕭然
無人更獻椒花頌
有客同參栢子禪
已悟化城非樂界
不知今夕是何年
憂心悄悄渾忘寐
坐待扶桑日麗天

暮春感懷二首

杜宇聲聲喚客愁
故園何處此登樓
落花飛絮成春夢
剩水殘



山異昔遊歌扇多情明月在舞衣無賴絲雲收東皇去後韶華
盡老圃寒香別有秋

四十無聞懶慢身放情邱壑任天真悠悠往事杯中物赫赫時
名扇外塵短策看雲松寺晚踈簾聽雨草堂春花水鳥皆知
已百遍相過不厭貧

哭朱放

幾年湖海挹餘芳豈料蘭催一夜霜人世空傳名耿耿泉臺香
隔路茫茫碧窻月落琴聲斷華表雲深鶴夢長最是不堪回首
處九泉煙冷樹蒼蒼

和汴州李相公人日立春

年來日日春光好今日春光好更新獨獻菜盤憐應節遍傳金
勝喜逢人煙添柳色看猶淺鳥踏梅花落已頻東閣此時聞一



曲翻令和者不勝春

五言絕句

贈李唐山人

此意靜無事閉門風景遲柳條將白髮相對共垂絲

留別顧明府

江南雨初歇山暗飛猶濕未可動歸橈前程風正急

題秦隱居麗句亭

北人歸欲盡猶自住蕭山閉門不暫出詩名滿世間

三閭廟

沅湘流不盡屈子怨何深日暮秋風起蕭蕭楓樹林

送王司直

西塞雲山遠東風道路長人心勝流水相送過潯陽



宿無可上人房

偶來人境外何處染鴛塵
倘許栖林下僧中老此身

山居

麋鹿自成羣何人到白雲
山中無外事終日醉醺醺

口號

白髮千莖雪寒窓懶著書
最憐吟首宿不及向桑榆

夜坐

夜靜河漢高獨坐庭前月
忽起故園思動作經年別

隄上柳

垂柳萬條絲春深織別離
行人攀折處聞妾斷腸時

遣興

明月臨滄海閒雲戀故山
詩名滿天下終日掩柴關



贈張揮使

謫戍孤城小思家萬里遙
漢廷求衛霍劍珮上青霄

偶成

野水連天碧峯巒入海青
倉浪者誰子一曲醉中聽

畫蟬

飲露身何潔吟風韻更長
斜陽千萬樹無處避螳螂

題天柱山圖

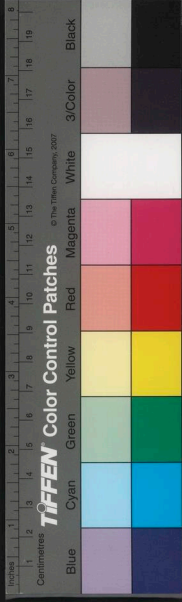
拔翠五雲中擎天不計功
誰能凌絕頂看取日升東

松鶴

雨濕松陰涼風落松花細
獨鶴愛清幽飛來不飛去

草堂上人

一公持鉢相復度遙岑地瘦無黃獨
春來草更深



題黃司直園

爲憶去年梅凌寒特地來
門前空臘盡渾未有花開

北上游亭

西崦水冷冷沿岡有遊亭
自從春草長遙見祇青青

梅

江南正月半猶自有梅花
踏雪去何處清溪道士家

山

佳山路不遠俗客到常稀
及此烟霞暮相將復欲歸

七言絕句

對月答元明府

山下孤城月上遲
相留一醉本無期
明年此夕遊何處
縱有秋光知對誰



湘南卽事

蘆橘花開楓葉衰
出門何處望京師
沅湘日夜東流去
不爲愁人住少時

送呂少府

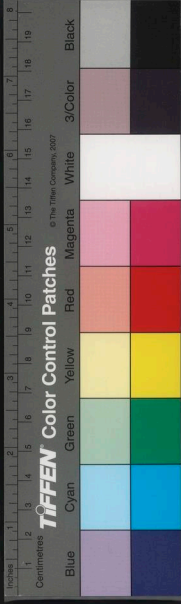
共醉流芳獨歸去
故園高士相親深
山古路無楊柳折
取桐花寄遠人

贈殷亮

日日河邊見水流
傷春未已復悲秋
山中舊宅無人問
來往風塵共白頭

夏日登鶴巖偶成

天風吹我上層岡
露灑長松六月涼
願借老僧雙白鶴
碧雲深處共翱翔



題淨居寺

雲玉壺山下雲居寺六百年來選佛場
滿地白雲關不住石泉流出落花香

昭君詞

漢家宮闕夢中歸幾度空房淚濕衣
惆悵不如邊鴈影秋風猶得向南飛

織女詞

風梭停織鵲無音夢憶仙郎夜夜心
難易相逢容易別銀河爭似妾愁深

塞上曲二首

軍門頻納受降書一劍橫行萬里餘
漢祖謾誇婁敬策却將公主嫁單于

國家圖書館 NATIONAL CENTRAL LIBRARY TAIWAN, R.O.C.



漢家旌幟滿陰山不遣胡兒足馬還願得此身長報國何須生

入玉門關

閨怨

看花無語淚如傾多少春風怨別情不識玉門關外照夢中昨

夜到邊城

春怨

金鴨香消欲斷魂梨花風雨掩重門欲知別後相思意回看羅

衣積淚痕

旅次寄湖南張郎中

閉門茅邸偶爲隣北阮誰憐南阮貧却是梅花無世態隔牆聊

送一枝春

題友人山居



四郭青山處處同客懷無計答秋風數家茅屋清溪上千樹蟬
聲落日中

別鄭谷

朝陽齋前桃李樹手栽清蔭接比隣明年此地看花發愁向東
風憶故人

贈鶴林上人

日日澗邊尋茯苓巖扉長掩鳳山青歸來掛袖高松下自愛南
窓寫佛經

題稚川山水

松下茅亭五月涼汀沙雲樹晚蒼蒼行人無限秋風思隔水青
山似故鄉

過柳溪道院



溪上誰家掩竹扉
鳥啼渾似惜春暉
日斜深巷無人跡
時見梨
花片片飛

荔枝

紅顆真珠誠可愛
白鬚太守亦何癡
十年結子知誰在
自向庭
中種荔枝

憶原上人

一兩棕屨八尺藤
廣陵行遍又金陵
不知竹雨松風夜
吟對秋
山那寺燈

閑思

伯勞東去鶴西還
雲總無心亦度山
何似嚴陵灘上客
一竿長
伴白鷗閒

蘭溪棹歌



涼月如眉掛柳灣越中山色鏡中看
蘭溪三日桃花雨半夜鯉魚來上灘

蘇溪亭

蘇溪亭上草漫漫誰倚東風十二闌
燕子不歸春事晚一汀陰雨杏花寒

精舍對雨

空門寂寂澹吾身谿雨微微洗客塵
卧向白雲晴未盡任他黃鳥醉芳春

小雪

花雪隨風不厭看更多還肯失林巒
愁人正在書窗下一片飛來一片寒

夜發袁江寄李穎川劉侍郎



國家圖書館, NATIONAL CENTRAL LIBRARY, TAIWAN, R.O.C.

半夜回舟入楚鄉
月明山水共蒼蒼
孤猿更叫秋風裏
不是愁人亦斷腸

宿灌陽灘

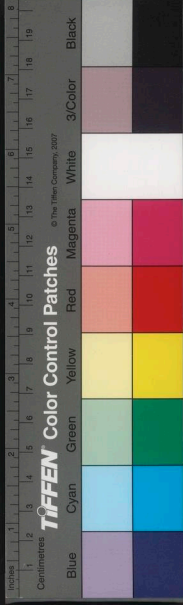
十月江邊蘆葉飛
灌陽灘冷上舟遲
今朝未遇高風便
還與沙鷗宿水湄

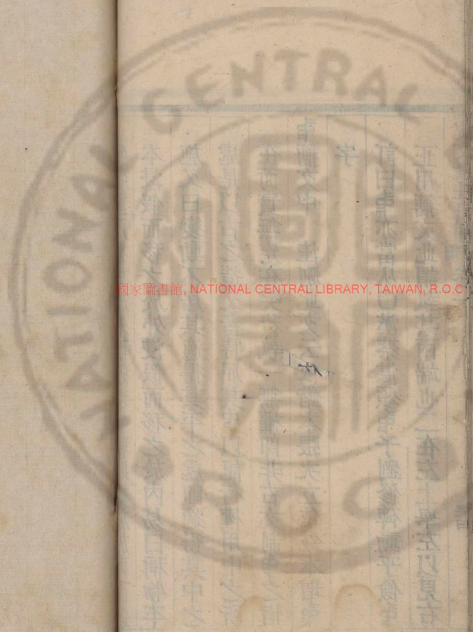
題懷素草書

心手相師勢轉奇
鬼形怪狀翻合宜
人人欲問此中妙
懷素自言也不知

題武當逸禪師蘭若

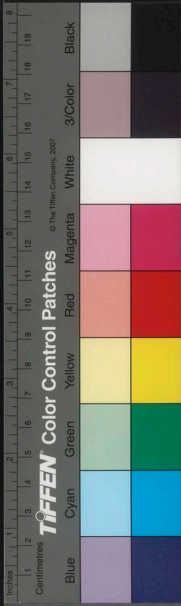
我生本是遠行客
况是亂時多病身
經山涉水向何處
但見竹林禪定人





國家圖書館, NATIONAL CENTRAL LIBRARY, TAIWAN, R.O.C.

五十四年六月廿七日
國立中央圖書館
中華民國
本館為便利讀者起見特設
本館地址：台北市中正路
電話：二二二二



國家圖書館, NATIONAL CENTRAL LIBRARY, TAIWAN, R.O.C.

