

釜山港輸出入  
累年比較表

年別	輸入	輸出	沿岸貿易	總計
明治三十一年	三三三,七〇三 <sup>円</sup>	二八四,九四六 <sup>円</sup>	一,〇〇〇,五六九 <sup>円</sup>	六,六二四,三三〇 <sup>円</sup>
同三十年	二八四,八七三	四八,二九,四八二	一,四九九,七八七	九,一四一,四一
同二十九年	一八九九,六三三	二,九〇八,三七〇	一,二二六,四三三	五,九三四,四二
同二十八年	一,五九三,八八二	一,一〇,五八七	一,七六六,五三八	四,四八〇,九九七
同二十七年	九八〇,六五〇	七八四,四〇八	一,一八二,〇一六	二,九四七,〇七四
同二十六年	七三三,〇一三	九三三,四三九	六八五,四三六	二,四〇二,八八七
同二十五年	八三〇,三二五	一,四九〇,三二五	七五七,三三九	三,〇七七,八六九
同二十四年	一,一七五,三四五	三,〇八三,一七四	五〇一,〇一六	三,七六九,五三五

第十一章 牛島に関する諸統計

第十五表 釜山港輸出入累年比較表

元山港輸出入  
累年比較表

年別	輸入	輸出	總計
明治三十一年	一三三,三九一 <sup>円</sup>	一,二,五四〇 <sup>円</sup>	三,五四九,三二一 <sup>円</sup>
同三十年	二,一〇三,七七〇	一,五七六,八九七	三,六八〇,六六七

備考  
一、本表は在釜山日本人商業會議所の報告に依る

第十六表 元山港輸出入累年比較表

木浦及び鎮南  
浦輸出入表

同二十九年	一四三,〇一四 <sup>円</sup>	一,三七三,三三四	二,七九三,四七八
同二十七年	二〇九,〇三三 <sup>円</sup>	一,二八二,九一五	三,三七三,二五九
同二十六年	一五七,一六四 <sup>円</sup>	一,二六二,六六五	二,八三四,三一一

備考  
一、本表は在元山日本領事館の報告に依る

第十七表 明治三十一年中木浦及び鎮南浦輸出入表

港別	輸入	輸出	總計
木浦	六七〇,七四九 <sup>円</sup>	五六〇,一七〇 <sup>円</sup>	一,二三〇,九一九 <sup>円</sup>
鎮南浦	五八七,三五五	五四四,四六八	一,〇五三,八二三

備考  
一、本表は在木浦及び在鎮南浦日本領事館の報告に依る  
故に釜山は明治二十七八年の外、輸出は常に輸入に超過するも、其他の諸開港市場は獨り鎮南浦を除き悉く輸入超過の事實あること前表に依り明かなり。去れば此結果として韓國には貨幣及び金銀地金の輸出多きこと疑ふべからず、今之れを累年に見るに左の如し。

第十八表 貨幣及び金銀銅地金輸出入累年比較表

年 別	輸 入				輸 出			
	金	銀	銅	紙幣	金	銀	銅	紙幣
明治三十二年	三〇八、六〇九	六六二、二四一	一〇六六、二六八	一、三六五、四〇〇	三、四〇一、五三八	三、一八四、六五三	一九〇二、四五五	一〇〇〇、五八六
同三十一年	四九、九六〇	一、一五九、八二八	七四五、八五〇	五五九、一八九	二、五二四、八一七	二、三九一、五五二	二、〇七七、三八九	四六四、〇〇八
同三十年	五五二、〇	二、三四三、九三三	二六九、八八六	九四七、八五〇	三、五六六、七八	二、〇三四、〇七九	六〇四、二六八	三三二、八六四
同二十九年	一、八〇〇	八六二、四九七	四三八、六四〇	二、三、七八〇	一、五一六、六七七	一、四四三、五三〇	四一七、九一七	二五四、九一四
同二十八年	二、五五〇	二、〇四一、五八九	三三三、八四九	三、七四、〇五〇	二、八〇二、〇三八	一、三六〇、二七九	一、六一、六七七	三三二、九一四
同二十七年	一、四一八六	九六九、一一〇	五三三、四七	.....	一、五〇六、四八〇	九五〇、七〇三	五七五、五〇四	三三三、九八六
合計	六、八三五、三六一	六、一八九、八三六	四、一、二五八、二八	四、一、二五八、二八	二、二七六、九二二	三、二六〇、八四九	.....	.....

特に金地金は半島主要の國産にして、隨つて近年に至り其輸出一層多きを見るなり、即ち金地金のみの輸出額實に左表の如きなり。

金地金輸出港別累年比較表

第十九表 金地金輸出港別累年比較表

輸出港別	明治三十二年	同三十一年	同三十年	同二十九年	同二十八年	同二十七年
仁川	一、七八九、〇一〇	一、二五八、六三五	九七六、九七〇	三三八、八〇六	三二六、九八一	一、五七、九二五
釜山	一、三三三、三七七	一、四五一、五〇〇	七二〇、六四	六六五、三三	一、六六、二六七	一、〇〇、四八一
元山	一、〇一、九三五	九七一、五三〇	九七二、〇四五	九八五、〇八四	八六九、六八一	六三六、〇〇九
總計	二、九三三、三八二	二、七五五、七三五	二、〇三四、〇七九	一、三九〇、四二二	一、三五二、九三九	九三三、〇七五

同輸出先國別累年比較表

第二十表 金地金輸出先國別累年比較表

輸出先	明治三十二年	同三十一年	同三十年	同二十九年	同二十八年	同二十七年
清國	八三三、九〇五	一、一八三、三七七	一〇、八六、五三三	五八七、四四四	四〇〇、三三三	二九五、三九五
日本	二、〇四九、四七七	一、一九二、五八八	九四七、五三六	八二八、九六八	九五二、七〇六	六三八、六九〇
總計	二、九三三、三八二	二、三七五、七三五	二、〇三四、〇七九	一、三九〇、四二二	一、三五二、九三九	九三三、〇七五

故に元山及び仁川は金地金の輸出地の尤たるものにして、元山は一昨々年に於て貨物の輸出額たる百二十一萬餘圓に對し九十七萬餘圓を輸出し、一昨年に至りては更に上つて實に一百萬有餘圓の輸出を示し、仁川の如きも一昨々年に於て其二百四十一萬餘圓に對し金地金の輸出亦其半額餘即ち百二十五萬餘圓にして、一昨年は更に増して實に百八十萬圓弱を輸出せり、以て其主要の

國産たるを知るべし。然り而して其輸出地は從來にありては清國之れか主位にありき。蓋し清韓貿易は専ら輸入貿易なり、換言すれば清國商人の對韓貿易は常に賣込一方なりとす、而して清國商人は韓國より自國へ輸出すべき貨物なきを以て、賣込貨物に對する代金をは砂金の買収資に充て、之れを自國に現送するを其慣習とせり、故に謂ゆる正貨輸送點(Speeie point)にして特殊の變動なき限りは、清韓貿易の増進するに連れ清國への砂金輸出高が増加すべきは自然の道理なり。然るに最近年に至り韓貨相場の變調あると在韓の我銀行が特殊の便利を與ふるとに由り、從來清商の占め來りし砂金買収權は本邦商人代つて之れを握るに至り、隨つて本邦への輸出額が近年俄に其増加を見るに至りし所以なりとす。

船舶入港數國別累年比較表

國	船種	明治三十二年					同三十一年					同三十年					同二十九年					同二十八年					同二十七年				
		隻	噸	隻	噸	隻	噸	隻	噸	隻	噸	隻	噸	隻	噸	隻	噸	隻	噸	隻	噸	隻	噸	隻	噸	隻	噸	隻	噸		
英國	帆船	...	...	...	...	...	...	...	...	...	...	...	...	...	...	...	...	...	...	...	...	...	...	...	...	...	...	...	...		
美國	帆船	...	...	...	...	...	...	...	...	...	...	...	...	...	...	...	...	...	...	...	...	...	...	...	...	...	...	...	...		
清國	帆船	...	...	...	...	...	...	...	...	...	...	...	...	...	...	...	...	...	...	...	...	...	...	...	...	...	...	...	...		
日本	帆船	...	...	...	...	...	...	...	...	...	...	...	...	...	...	...	...	...	...	...	...	...	...	...	...	...	...	...	...		
合計		...	...	...	...	...	...	...	...	...	...	...	...	...	...	...	...	...	...	...	...	...	...	...	...	...	...	...	...		

第二十一表 船舶入港數國籍別累年比較表

次に韓國沿岸の船舶入港數を國籍別にし、之れを累年に見るに左の如し。

國	船種	明治三十二年					同三十一年					同三十年					同二十九年					同二十八年					同二十七年				
		隻	噸	隻	噸	隻	噸	隻	噸	隻	噸	隻	噸	隻	噸	隻	噸	隻	噸	隻	噸	隻	噸	隻	噸	隻	噸	隻	噸		
英國	帆船	...	...	...	...	...	...	...	...	...	...	...	...	...	...	...	...	...	...	...	...	...	...	...	...	...	...	...	...		
美國	帆船	...	...	...	...	...	...	...	...	...	...	...	...	...	...	...	...	...	...	...	...	...	...	...	...	...	...	...	...		
清國	帆船	...	...	...	...	...	...	...	...	...	...	...	...	...	...	...	...	...	...	...	...	...	...	...	...	...	...	...	...		
日本	帆船	...	...	...	...	...	...	...	...	...	...	...	...	...	...	...	...	...	...	...	...	...	...	...	...	...	...	...	...		
合計		...	...	...	...	...	...	...	...	...	...	...	...	...	...	...	...	...	...	...	...	...	...	...	...	...	...	...	...		

總計	國			
	總計	韓	帆	四洋形
合計	1,275,000	1,100,000	175,000	...
帆船	1,000,000	850,000	150,000	...
其他	275,000	250,000	25,000	...
合計	1,275,000	1,100,000	175,000	...

明治二十七年に於て一千三百隻、三十六萬五千噸に過ぎざりしもの、過ぐる六年間に三千七百隻、八十一萬四千噸、即ち隻數に於て約三倍、噸數に於て二倍有餘の増加を見るに至りしは兎に角一段の進歩と謂ふべし。之れを其船籍より見れば、本邦の船舶は今日實に絶大の優勢力を有するなり、况んや獨り各開港場間のみならず、河川の航運業に至りても巽に述へしか如く全然我が勢力の下に支配せらるゝものあるに於ておや、故に適切に言へば半島沿岸の航運業は今日殆んど我が掌中にあると謂つて不可なきなり。航業權の消長が貿易の隆替盛衰に至大の關係を有するものとは、吾人は此點に於て頗る人意を強ふるものあるを認むべきなり。

海關稅收入累年比較表

第二十二表 海關稅收入累年比較表

年別	輸入稅	輸出稅	噸稅	總計
明治三十三年	六八八、八〇七	三八四、五二五	二三、八八五	一、〇九七、二一七
同三十二年	六五四、九七九	二二七、四五八	二〇、五一九	九〇二、九五六
同三十一年	七四〇、四二二	二二七、七三三	二二、二九六	一、〇〇〇、四五〇
同三十年	六七三、一八八	四二〇、二九二	六九、六八九	一一一三、一六七
同二十九年	四四八、一三七	二二六、三四二	一七、三〇五	六九一、七八四
同二十八年	六〇一、五八八	一一四、二六一	一五、四四八	七四二、二九七
同二十七年	三五七、八二八	一一五、七七九	七、三九九	四八一、〇〇六

上來表示せる貿易の發達と航運業の進歩とに依り、海關稅の收入が逐年増加すべきは素より其所、今之れを見るに左の如し。

半島沿岸に於ける我が漁業の勢力に就ひては前章に於て之れを述べたり、左に之れに關する詳細の諸統計を掲げん。

第十一章 牛島に關する諸統計  
第二十三表 明治三十二年中釜山海關許可漁船縣別表

縣別	月次												
	一月	二月	三月	四月	五月	六月	七月	八月	九月	十月	十一月	十二月	合計
廣島	三	一	二	三	六	一	九	二	二	三	三	一	三五五
山口	八	三	四	五	六	六	二	三	二	二	二	一	二〇二
岡山	四	三	二	七	三	六	二	一	二	一	四	一	一七一
香川	四	三	二	九	三	六	二	二	二	二	四	一	一五〇
長崎	八	六	一	三	二	四	六	二	二	二	二	一	一一八
大分	一	三	一	四	一	一	一	一	一	一	一	一	三八
愛媛	一	一	三	四	一	一	一	一	一	一	一	一	六九
熊本	一	一	三	一	二	一	一	一	一	一	一	一	五九
熊島	一	一	一	一	一	一	一	一	一	一	一	一	四三
鹿島	一	一	一	一	一	一	一	一	一	一	一	一	三〇
德島	一	一	一	一	一	一	一	一	一	一	一	一	三〇
福岡	二	三	一	一	一	一	一	一	一	一	一	一	二〇
兵庫	二	三	一	一	一	一	一	一	一	一	一	一	二〇

第二十四表 明治三十二年中釜山海關許可漁船種別表

乘組人員	合計	種別												
		島根	大分	佐賀	靜岡	和歌山	茨城	三	大	三	島			
一五三	三〇	:	:	:	:	:	:	:	:	:	:	:	:	:
六八	一五	:	:	二	:	:	:	:	:	:	:	:	:	:
二二五	四九	:	:	五	五	:	:	:	:	:	:	:	:	:
二二七	三二	:	一	:	:	:	:	:	:	:	:	:	:	九
五一九	九九	一	二	:	:	:	:	〇	:	:	:	:	:	:
五六九	九〇	:	:	:	:	:	:	:	:	:	:	:	:	二
五九四	一〇六	:	:	:	:	:	:	:	:	:	:	:	:	:
六五〇	一四三	:	:	一	:	一	:	:	:	:	:	:	:	:
七八三	一八六	:	一	:	:	:	:	:	:	:	:	:	:	:
四八三	一一八	:	:	:	:	:	:	:	:	:	:	:	:	:
四五〇	二二八	:	:	:	:	:	:	:	:	:	:	:	:	:
三三三	八六	:	:	:	一	八	:	:	:	:	:	:	:	:
六一三	一三七	一	四	六	八	九	〇	二	:	:	:	:	:	:

第十一章 牛島に關する諸統計

種別	月別												
	一月	二月	三月	四月	五月	六月	七月	八月	九月	十月	十一月	十二月	合計
漁獲高	:	:	:	:	:	:	:	:	:	:	:	:	二五七三〇一五〇〇
漁船	二	四	八	六	二	二	三	九	四	一	:	:	二五七三〇一五〇〇

第二十五表 明治三十二年木浦海關許可漁船縣別種別表

廣 島	縣別種別		合 計	鯨 釣	人 手 網	試 驗 船	鱒 網	こ も 網	お な ご 網	延 網	縛 網	帶 網	
	縣別	種別											
九	網	網	三〇										
	網	網	二五										
	網	網	四九										
	網	網	三三		四						三		
	網	網	九九						一				
	網	網	九〇										
	網	網	一〇六										
	網	網	一四三				一					一	
	網	網	一八六			一		二					二
	網	網	二二八	一						二			
	網	網	二二八								一		
	網	網	八六										
網	網	一、三七一	一	四	一	一	二	二	三	三	三	三	
九	計	計	一、三九六	二〇〇	?	?	五〇〇	一、〇〇〇	一、〇〇〇	七〇〇	七〇〇	一、〇〇〇	

第十一章 半島に関する諸統計

六八一

投 網	大 敷 網	鰻 取 網	打 瀬 網	鱈 網	活 洲 船	手 繰 網	裸 潜 業	潜 水 器	一 脚 釣	附 屬 船	鰻 網	網 網	鯨 流 網
				六				六	七	二		九	
								三	五	六		一	
三						二	三	九	九	三	一	一〇	一六七
	四				四	四	三	三	三	三	二	三	三
			二		二	五	〇	九	一七	一六	五	二〇	二
					一	五	一		五七	四		一六	二
						一	二	一	一	五	三	七	
									一	二	四	七	
		八		三		二	七	三	一	〇	八	二	三
					二	一		九		三	三	三	一七
				九						三	三	三	五五
			四		一七	一三	五	三	三	二	八	六	五
				八	六	五		二	一	九	二	四八	五
三	四	一	一	一五	二九	三〇	四四	五八	七二	一一〇	一一〇	二二二	二四九
		一〇〇〇	六〇〇	一〇五〇	二〇〇〇		一三〇〇	九〇〇〇	一八〇〇〇	五五〇〇〇		二二二〇〇〇	七四七〇〇

第十一章 半島に関する諸統計

六八〇

合計	釜山				木浦			
	熊本	愛媛	大分	香川	山口	山崎	長崎	山口
一四	一	一	一	一	一	一	一	一
六	六	六	六	六	六	六	六	六
六	六	六	六	六	六	六	六	六
二	二	二	二	二	二	二	二	二
一	一	一	一	一	一	一	一	一
一	一	一	一	一	一	一	一	一
三〇	一	一	二	三	六	八		

第十一章 牛島に関する諸統計

第二十六表 明治三十二年中釜山及び木浦本邦漁船納稅表

合計	釜山		木浦	
	船別	納稅額	船別	納稅額
一三七一	四人乗以下	一〇五五	四人乗以下	二二
三一六	五人乗以上	三二六五	五人乗以上	六九
四七四五	合計	四三二〇	合計	九一

道別	人口	戸数	今より五十有餘年前の調査さいへる戸数
漢城府	一九六、八九八	四二、四五四	一六六、九一五
京畿道	六六九、七九八	一七一、七六三	
忠清北道	二七五、八八二	七三、八三四	二一九、七六八
同南道	四二二、六〇一	一一九、二三三	
全羅北道	三八六、一三二	一〇七、一四六	二八六、五九八
同南道	四三七、六六〇	一一八、一三九	

第二十七表 明治三十三年初韓國釜道戸口表

第十一章 牛島に関する諸統計

備考

一、以上第二十二表乃至第二十五表は釜山及び木浦税關の調査報告に依り調製す  
 一、以上掲けたるもの、外元山海關の許可を得て出漁するものあり、又密漁船も少なからざる  
 加故に、實際の出漁船數は遙に右統計の以上にあるなり。  
 貿易及び漁業は此に擱し、次ぎに戸口統計を擧げんに、先づ韓國釜道の戸口は去る三十年末に於て左の如くなりしと云ふ。

京城五署戸口

第二十八表 明治三十二年七月現在京城五署戸口明細表

署別	戸			數			人	
	瓦屋	草屋	半瓦屋	合計	男	女	合計	
中署	二、三〇六	一、三三〇	五一〇	四、〇四六	一一、一一二	一一、五〇七	二二、六一九	
東署	七六九	六、六四五	五〇一	七、九一五	一八、四六六	一五、八〇〇	三四、二六六	
西署	二、四八一	一〇、二二七	一、五〇〇	一四、一〇八	三三、九八〇	三〇、六一三	六四、五九三	
南署	二、三七〇	六、九五六	一、三四八	一〇、六七四	二六、三〇〇	二三、六九〇	四九、九九〇	
北署	七二六	四、八七三	五三四	六、一三三	一五、六七二	二三、七八二	三九、四五四	
總計	八、六五二	二九、八三一	四、三九八	四二、八七〇	一〇五、五三〇	九五、三九三	二〇〇、九二三	
三十一現在	未詳	未詳	未詳	四四、〇一六	未詳	未詳	二一、〇五二	

備考

一、本表は「漢城新報」の記事を基礎として調製す  
 次ぎに在韓本邦人の戸口を累年に徴するに左の如し。

第十一章 半島に関する諸統計

慶尚北道	五九〇、六〇二	一五八、八七九	三八八、六二九
同南道	四八三、六一六	一三〇、二七四	三八八、六二九
黃海道	三六一、九〇七	九五、三一二	一一六、一五一
平安北道	三九三、九七三	九五、五八三	一一六、一五一
同南道	三九〇、二九九	一〇一、二一一	二二八、〇一九
江原道	二七六、七三六	七九、八三七	六七、〇一二
咸鏡北道	二〇五、〇二八	四四、五九一	九三、五八三
同南道	四三七、〇一九	五九、二七四	九三、五八三
總計	五、六〇八、一五一	一、三九七、六三〇	一、五五六、六七五

備考

一、本表中明治三十三年始の統計は本年一月十七日發刊「漢城新報」に依り五十餘年前の統計は  
 菊地謙讓氏著「朝鮮王國」入口論に依る  
 次ぎに京城五署の戸口は左の如しと云ふ。



第二十九表 在韓日本人戸口累年比較表

地方別	三十二年末		三十一年末		三十年末		二十九年末		二十八年末		二十七年末		二十六年末		二十五年末	
	戸	口	戸	口	戸	口	戸	口	戸	口	戸	口	戸	口	戸	口
釜山	一、一六三	六、〇四〇	一、一二九	六、二四九	一、〇七七	六、〇六七	一、〇五九	五、四三三	九七四	四、九五三	九〇六	四、三九六	九四二	四、七五〇	五、一五三	九三九
仁川	九八五	四、二一八	九七三	四、三〇一	七九三	三、九四九	七七一	三、九〇四	七〇九	四、一四八	六七〇	四、四九九	四二六	二、五〇四	二、五四〇	三八八
京城	五二五	一、九八五	四八〇	一、七三四	四七一	一、五八八	五〇〇	一、八四一	五〇〇	一、六二一	三〇〇	八一九	二五〇	七八二	二五〇	七〇六
元山	一、六四〇	三五八	一、五六〇	三三七	一、四二三	三三六	一、二九九	三一〇	二七一	九〇三	二〇二	一八五	七九四	一七四	七〇四	一七四
木浦	二三〇	八七二	二四二	九八〇	四五	二〇六	四五	二〇六	四五	二〇六	四五	二〇六	四五	二〇六	四五	二〇六
浦鎮南	三一一	一〇五	一五四	三七	三	三	三	三	三	三	三	三	三	三	三	三
總計	一五、五三七	三五〇六	一五、〇六二	三、三四二	一三、二三三	二、七二一	一二、四七七	二、六四〇	二、四五四	二、〇八四	二、〇七八	八、八九五	一、六二八	八、八三〇	一、七五一	九、一〇三

總計	平壤		群山		馬山		城津	
	戸	口	戸	口	戸	口	戸	口
一五、五三七	三五〇六	一、一九	二四九	六五	一〇三	三三	三	三
一五、〇六二	三、三四二	八四	三	三	三	三	三	三
一三、二三三	二、七二一	三	三	三	三	三	三	三
一二、四七七	二、六四〇	三	三	三	三	三	三	三
一二、〇八四	二、四五四	三	三	三	三	三	三	三
八、八九五	二、〇七八	三	三	三	三	三	三	三
八、八三〇	一、六二八	三	三	三	三	三	三	三
九、一〇三	一、七五一	三	三	三	三	三	三	三

備考

一、本表は在各地日本領事館の報告を基礎として調製す

戸數三千五百有餘、人口一萬五千五百有餘、是れ三十二年末に於ける在韓本邦人の戸口なり。此他以上各開港市場外に於て訓ゆる行商なる名の下に居留する幾多の本邦人を加算すれば、現駐韓國內に居留する本邦人は約二萬と見積るを得べきなり。然り而して居留歐米人及次清國人の全數

は之れを精確に知ること難しと雖も、去る三十一年末に於て元山には米國人六名、露國人二名、英佛、獨、丁株、諸國人各一名、木浦には清國人及び英國人合して二十名、鎮南浦には清國人二十三名にして、其仁川及び京城に於けるものは左の如し。

第三十表 明治三十一年末在仁川及び京城歐米人及び清國人戸口前年比較表

國籍	仁川		京城	
	三十一年末	三十年末	三十一年末	三十年末
清國人	二二二	一五二七	一五七	一三三一
英國人	九	一七	一七	一八一
佛國人	五	一〇	六	四二
獨逸人	四	一三	四	二七
米國人	六	一五	四	九
葡萄牙人	一	三	三	六
合計	二四二	一六四五	二四〇	一、二二六

總計	仁川		京城	
	三十一年末	三十年末	三十一年末	三十年末
西班牙人	...	...	...	...
露國人	...	...	...	...
希臘人	...	...	...	...
和蘭人	...	...	...	...
伊國	...	...	...	...
合計	二四二	一六四五	二四〇	一、二二六

備考

一、本表中仁川の戸口は在仁川日本人商業會議所の報告に依り京城の戸口は「漢城新報」の記事に依る  
 次ぎに京城に於ける韓國の教育の現状を示さんか爲めに左の一表を掲ぐ、但し是れ官立學校のみに係るなり。

第三十一表 韓國教育現況一覽表

校名	位置	創立	校長	教員		生徒年齢		教科	經費		卒業生	摘要
				外國人	韓國人	最高	最少		校費	外國人韓國人給與總計		
武官學校	北	...	...	...	...	...	...	...	...	...	...	...
...	...	...	...	...	...	...	...	...	...	...	...	...

成均館	師範學校	中學校	醫學	外國語學校	漢語學校
中學校同	同	同	同	同	同
三十年	三十年	三十二年	二十四年	二十七年	二十九年
米人	日人	日人	日人	上英人	上英人
三〇	九〇	五七	七〇	三三	三三
五〇	三〇	三〇	三〇	三〇	三〇
漢文學及普通學	普通學	醫學	醫學及普通學	醫學及普通學	醫學及普通學
二八七〇	二、八〇〇	五、九〇〇	七、八〇〇	七、八〇〇	七、八〇〇
卒業者	卒業者	卒業者	卒業者	卒業者	卒業者
同	同	同	同	同	同

備考

一、本表は昨年五月末の調査に係る  
 教育に關する表を掲けると同時に、宗教に關する統計は亦讀者の一顧に値する所なくんはあらず、  
 唯遺憾なるは佛敎に關するもの、得難きにありと雖も、基督敎に關するものは左の如し、是れ  
 とも明治三十年以降のは佛國天主教を除き之れを調査するに充分なる材料なきなり。

在韓基督敎狀况一覽表

第三十二表 明治二十九年中在韓基督敎狀况一覽表

宗派	傳道創始	傳道所數	傳道員數	宣教師數	補助傳道者數	聖餐陪食者數	前年中新入會者數	現會員數	教會數	安校數	同生數	病院數	入院患者數	施藥患者數	總數	附屬會費數	傳道地方
米國アレスビタ	明治十七年	四	三	二	一	五〇	二〇六	一三	一〇七八	三	三三三	七	三〇	七〇	七〇	江京	
リオン派(北部)	同二十五	三	二	一	一	二〇	一〇六	一	一〇七八	三	三三三	七	三〇	七〇	江京		
同(南部)	同二十五	三	二	一	一	二〇	一〇六	一	一〇七八	三	三三三	七	三〇	七〇	江京		
歐洲アレスビタ	同二十二	一	一	一	一	一〇	五	一	一〇七八	三	三三三	七	三〇	七〇	江京		
加多會	同二十三	一	一	一	一	一〇	五	一	一〇七八	三	三三三	七	三〇	七〇	江京		
韓國巡回傳道派	同二十二	一	一	一	一	一〇	五	一	一〇七八	三	三三三	七	三〇	七〇	江京		
米國メソヂスト	同十八	一	一	一	一	一〇	五	一	一〇七八	三	三三三	七	三〇	七〇	江京		
同(北部)	同十八	一	一	一	一	一〇	五	一	一〇七八	三	三三三	七	三〇	七〇	江京		
同(南部)	同十八	一	一	一	一	一〇	五	一	一〇七八	三	三三三	七	三〇	七〇	江京		
パプチスト派	同二十八	一	一	一	一	一〇	五	一	一〇七八	三	三三三	七	三〇	七〇	江京		
プロテスタント派	同二十三	一	一	一	一	一〇	五	一	一〇七八	三	三三三	七	三〇	七〇	江京		
スウェーデン派	同二十三	一	一	一	一	一〇	五	一	一〇七八	三	三三三	七	三〇	七〇	江京		
羅馬教派	一七八四年	一	一	一	一	一〇	五	一	一〇七八	三	三三三	七	三〇	七〇	江京		

備考

一、本表はギマホルド氏の著 Every-Day Life in Korea に依る

第三十三表 最近の基督教徒數

宗派	會員數	會員候補者數
佛國天主教	四二、四四一	七、〇〇〇餘
露國希臘教	一六	
英國教會	四〇〇	
合衆國新教各派	五、〇四七	一七、九三五
合計	四七、九〇四	二四、九三五餘

備考

本表は米國公使アレン氏の著「韓國涉外事件年代表」(本年四月刊行)に依る第三十四表 明治三十三年四月末在韓佛國天主教狀況一覽表

宗派	會堂數	宣教師數
黃海	四、一八五	教會堂教
平安	一、四三九	歐人
咸鏡	一、五四六	韓人

在韓佛國天主教狀況一覽表

信徒現數	傳道補助者	
	校數	生徒數
江原	四、六〇一	一
慶尙	五、〇二一	三九
全羅	八、一一一	五九
忠清	七、五四九	四八一
京畿	九、九八九	
合計	四二、四四一	
布教區數	三五	
孤兒院數	二	
孤兒院	二	
孤兒數	二二	
京城	二二	
仁川	一〇六	

備考

一、本表は在京城佛國天主教會堂の報告に依り調製す

上來挙げたる三十有餘の表に依り、韓國各勢の概要は以て推知するを得べし。抑も韓國には統計なるもの繰返すまでもなく極めて僅少にして、而も其果して正確なるや否やは要するに疑問なるものあり

り。彼の貿易に關する諸表の如き、其根據は英人の主掌せる税關の帳簿なるか故に比較的大差なかるべしと雖も、尙ほ此内には韓國沿岸に尠少なざる密輸出入を脱するか故に、未だ盡さざる所あるは勿論、税關にて輸出入貨物の價格を正確に評定することは容易ならず、隨て税關の帳簿を唯一の基礎とせる貿易の統計は随分不完全なるものなりと雖も、現今他に據るべきの方法なきを以て、暫く之れに依りて商況の大局を察せざるを得ざるか如き、約するに悉く統計を信せば統計なすに若かず、唯這般の大量觀察を以て足れりとするの外なきなり。大量觀察をすら爲し得は尙ほ可なりと雖も、半島百般の事物は今日到底根據ある數字を以て示し能はざる者を多しとす。人あり質すに半島の面積を以てすれば一萬五千方里と曰ひ、人口を以てすれば一千萬と應し、米産年額如何を以てすれば八百萬石と答ふと雖も、何を基礎として之れを謂ふ乎と反問せらるれば予は甚だ窮す、唯予自ら漠然此位なるへしと思ふか故に此位に信するなりと言ふの外なきのみ。讀者之れに準して百事を推せば庶幾くは以て其大體を觀察するを得へけん歟。

韓半島終

正誤

頁	行	誤	正	頁	行	誤	正
二四	一〇	寧に	寧ろ	二七	五	書中	書中
四一	一二	山來	由來	四二	二	稍に	稍々
五〇	一四	利足	利息	六四	四	致界	政界
七四	一二	推時亭	推時亭	一〇二	一三	(第二百八十、八十一頁)は第十	政界
一二六	七	學科	學科	一三四	一五	二行の誤し來りの下に入る	舉げ
一三五	六	脆止	危坐	一三八	四	或巫女	巫女
一四一	六	去らせ	走らせ	一五〇	一	依り	依り
一四一	四	依る	係る	一六〇	一三	退り	退り
一九一	一五	減ほ	減ほ	一九二	七	其に	共に
一九一	一五	減ほ	減ほ	一九四	九	限らん乎	依らん乎
同	一二	値ひぬ	値ひす	二五四	一五	精繁	精繁
二二五	六	蕭颯	蕭颯	同	一五	潜に	潜に路
二五五	一四	直臥	直臥	二九〇	二二	運刻	運刻
二八七	六	大元帥にして	大元帥にして	同	二二	武切	武功
三〇〇	八	特旨	特旨	三八二	一五	緒言にも云へる如く十字	武功
三三八	一三	居て	在て	四二二	五	村山	村上
四二五	八	村山	村上	四二六	一四	怯失	怯失
四二七	八	群知	群知	四六二	六	一般	一般
四六九	一三	融和	融和	四七八	四	佛艦	佛艦
四八〇	一二	南洋	南洋	五二八	三	三十年末	三十三年初
五六七	五	朝鮮	朝鮮	六八三	五		

8/4/34

明治三十四年八月廿五日印刷  
明治三十四年九月十四日發行

正價金貳圓五拾錢

發行者兼 信夫 淳平

印刷者 吉見 繁藏

印刷所 株式會社 秀英舍第一工場

東京市牛込區市ヶ谷加賀町壹丁目拾貳番地



發賣元

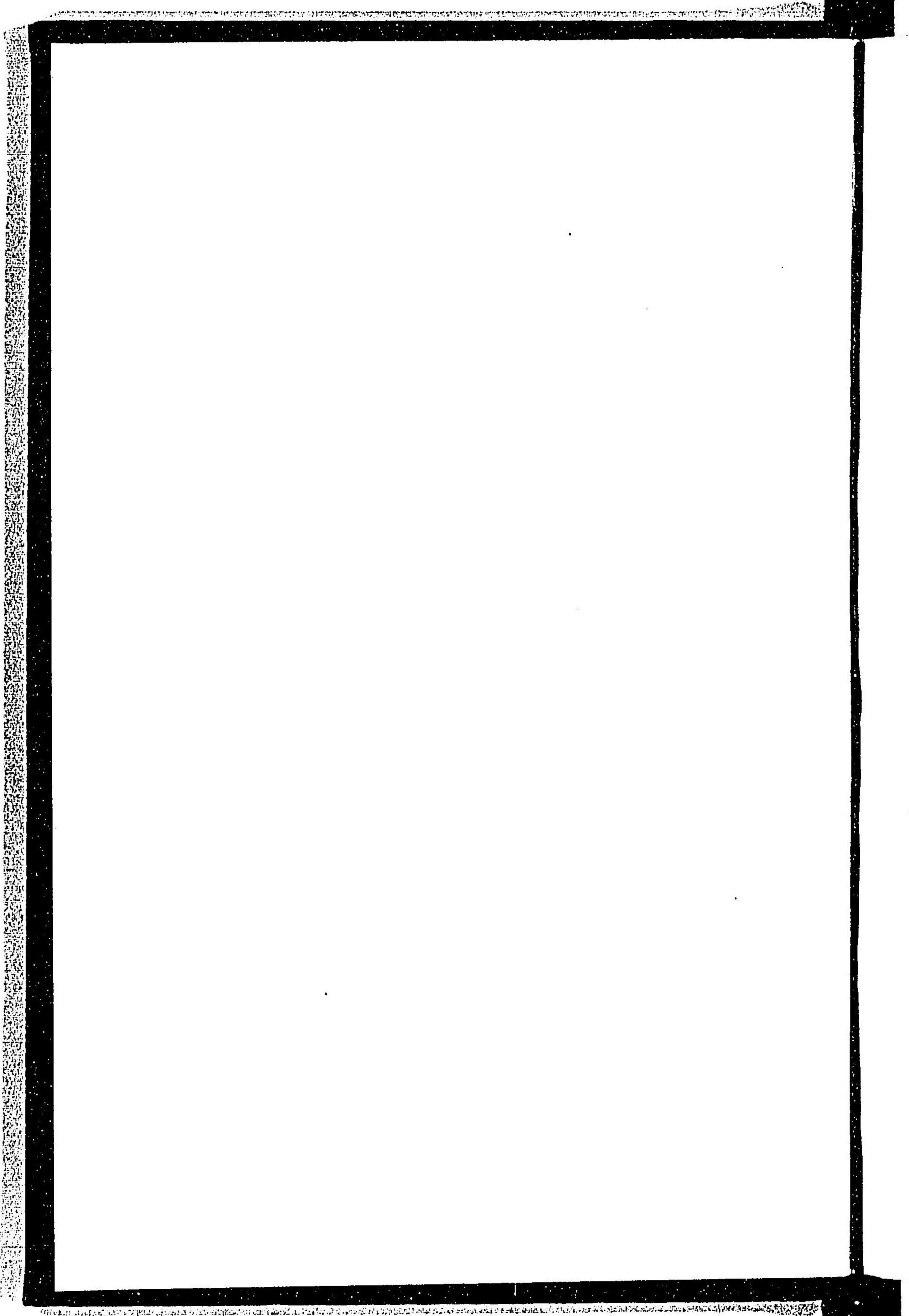
東京市神田區表神保町三番地  
電話特(本局)貳百四十八番

東京堂書店

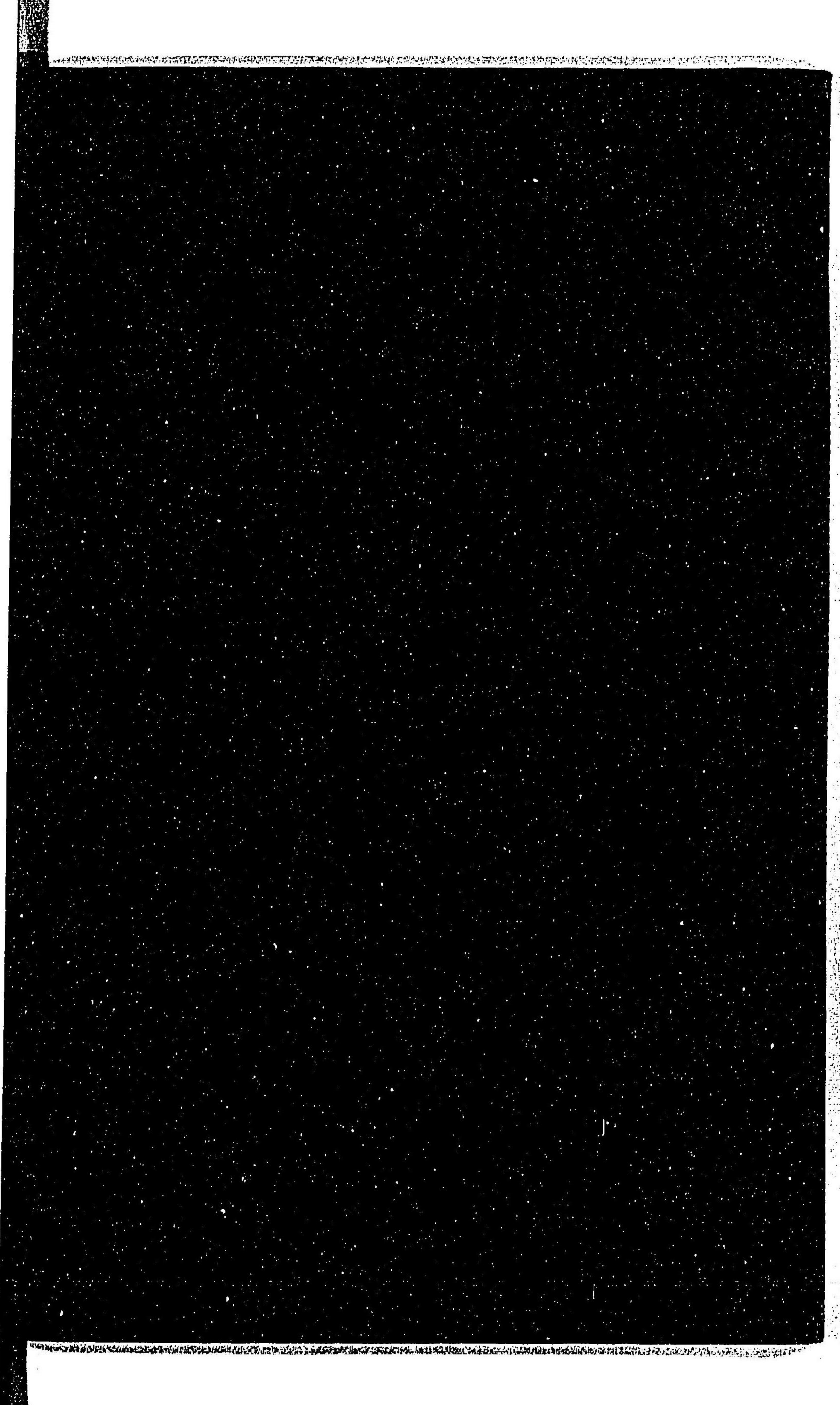
特約賣捌

大阪 吉岡平助 大阪 盛文館 名古屋 川瀨代助

21-54-50









026393-000-0

23-248

韓半島

信夫 淳平/著

M34

ADD-0045



