

持
2/11

從明治九年八月
至明治十五年六月

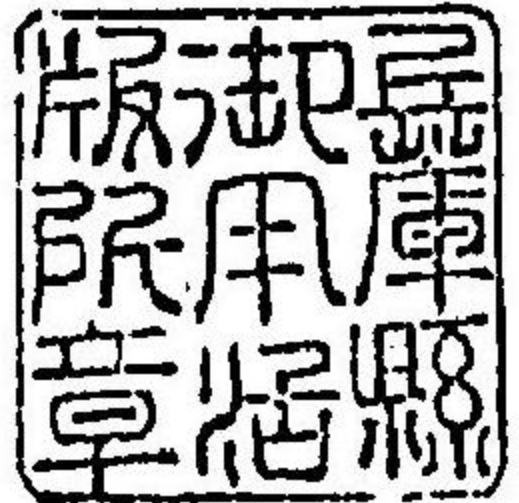
現行

兵庫縣希達便覽

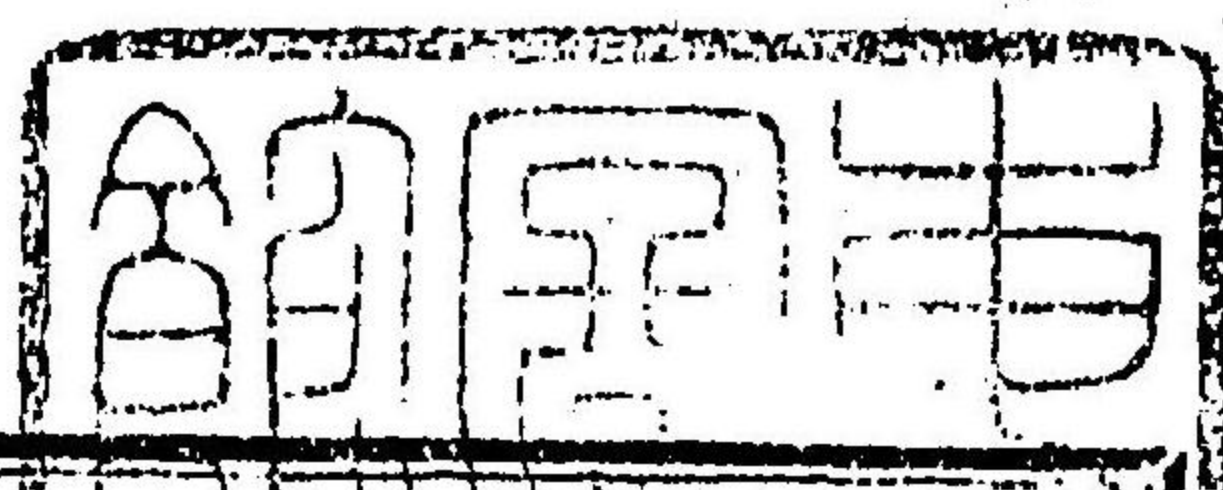
中卷

神戸

柳影社出版



CZ
1113
76-04



現行
兵庫縣布達便覽中卷參考

第一章 外務ノ部

第一條 地家貸借

九年丙第三十号全丙第四十二号

第二條 神戶港内外人民地所家屋貸借

勸業ノ部

第一條 農務 付物産

十三年甲第百三十六号全甲第百五十号

第壹款 農事通信規則

十三年乙第二百七号十四年乙第十号全丁第三十八号

第貳款 農事會開設方法 付認可手續

十三年甲第百五十一号全甲第百五十二号

第三款 種苗交換試植場規則

兵庫縣布達便覽中卷參考

十四年甲第百六十四号十五年甲第十七号

第四款 種苗分配規則

十年乙第三百六十六号十三年乙第一百十号全乙第二百二十

五年乙第九号十五年乙第八号
第五款 農產調查 現收數量調查手續

十一年甲第八十七号

第六款 物產分拆假條例

十三年甲第九十一号全甲第一百十号全乙第一百壹号

第七款 共進館 〔物產展〕概則

十二年乙第百八十号全乙第二百五十号

第八款 勸業報告

十五年甲第八十一号

第九款 國土保安關係民有森林伐木

第二款 牛馬羊豚

十年乙第五百四十八号全乙第五百八十二号十二年乙第七十九号

第一款 牛馬羊豚數調查製表

十五年丙第四十号

第二款 但馬國貨與牛規則

九年甲第十三号全甲第十六号全甲第六十五号全甲第九十七号

第三款 牛疫豫防疫牛處分假條例

九年乙第三十号十年甲第五十壹号

第四款 牛醫旅費日給ノ事

十三年甲第百六十四号

第五款 獸醫取締規則

第三條 工務商務

十一年甲第十号全甲第七十九号

第一款 諸製造品製圖下附

十三年乙第一百十壹号

第貳款 舶來品模造并代用品取調

十年甲第三十六号

第三款 諸問屋空物限月賣買不相成

十年甲第四十五号

第四款 銘紙贗造物品賣買

十年甲第四百四号

第五款 私立銀行并類似會社

第四條 鑛業

第壹款 鑛業事務管理

十年乙第六十一号十二年甲第七十七号全甲第三百三十六号

第貳款 鑛業諸願屆書

十二年甲第三百三十四號

第三款 工部省探破場

十一年乙第四百八十三号

第四款 鑛業明細表

第五條 銃 獵

十一年乙第四百八十六号

第壹款 銃獵延期場處

十三年乙第二百二十二号

第貳款 銃獵期伸縮場免狀

十年甲第五十五號十二年甲第二百二十三號

第三款 威銃取締規則

第六條 船 舶

十三年甲第一百七號主務課通達

第壹款 日本形船取扱順序

- 十二年乙第百三十號十五年丁第四號十二年第九號公布
- 第二款 西洋形船海員雇入雇止公認浦役場
- 十三年乙第十七號全乙第十八號
- 第三款 浦役人及浦役場
- 十二年乙第百六十五號
- 第四款 西洋形船免狀請願手續
- 十二年乙第百八十二號
- 第五款 五拾石以下日本形船調
- 十三年乙第百三十三號
- 第六款 西洋形船舶表
- 十二年乙第百九號
- 第七款 山林局所轄神倉九祺章
- 第七條

- 十四年布告第二十四號
- 第一款 農工商諮問會規則
- 第三章 官林
- 第一條 官林及官地生產物
- 十年乙第七十七號十一月甲第十九號甲第三十二號
- 十年甲第七十八號全甲第百五十七號全甲第百六十九號全
- 甲第百七十九號全乙第百九十三號
- 第二款 官林枯損木取扱
- 十一年甲第三十三號
- 第三款 官林官地生產物拂下
- 十三年乙第四十一號
- 第四款 官有樹木拂下尺仕出方
- 十三年甲第百三十五號十四年乙第百拾五號

第五款 官林借地料并拂下代收納

第十二年甲第四百七十七號乙第二百三十二號十二年十三甲

第六款 官林事務農商務省山林局直轄

第二條 民有森林

十五年甲第八十一號全乙第六十號十三年丙第八號十五年

第一款 民有森林伐木

○第四章 士族就產掛

第一條

十四年乙第六十一號

第一款 士族桑苗分配規則

○第五章 租稅課

第一條 賦稅除稅

十五年甲第四十九號十三年乙第四十八號全乙第九十一號十年第十八號公布

第一款 賦稅除稅願書及地價檢查

十四年甲第四百七十七號十五年甲第八十二號乙第五十九號

第二款 荒地願書式及檢查

十四年甲第五十三號全乙第三十八號

第三款 買上地潰地減租

十三年甲第九號全甲第十五號全乙第八十六號

第四款 學校敷地々租免除

第二條 地所

十四年甲第五十五號

第一款 地主名代人

十二年乙第三百三十二號全乙第七十七號

第二款 地所關係願屆

十一年甲第五十二號十四年甲第四十五號十二年丙第四十二號十四年丙第七號全丙第十一號全丙第十二號十二年乙

第二百十六號全乙第九十五號
 第十三號全丁第十三號全丁第二十四號全甲第一百
 第三十五號甲第五十號全甲第五十一號全甲第五十九號全甲第
 百三十三號甲第三年乙第七十五號十四年乙第五十四號十五年乙
 第四款 開墾地出願
 第十三年乙第七十五號
 第五款 全上地價檢查
 第十三號乙第五十六號全乙第七十四號十四年乙第六十二號
 乙第七十五號
 第六款 裂地賣買反別地價增減
 第十五號乙第三十九號
 第七款 開墾地荒地檢查租稅局員監查
 十四年甲第六十九號乙第一百拾四號
 第八款 哇畔與廢反別增減
 第三條 收稅

第十四號乙第九十六號全乙第七十四號全乙第一百五號全乙第
 百十五號十二年乙第二百五十九號十四年乙第三百號全乙
 第一百十二號
 第一款 國稅領收順序及歲入小科目
 十二年乙第六十三號全乙第九十三號十四年丁第二十
 三號全丁第二十八號全丁第三十號
 第二款 大藏省為換方位置
 十四年乙第三十四號全乙第十七號全乙第一百十八號十五
 年乙第十四號
 第三款 各稅額及皆納濟報告
 第十二號乙第八十二號十三年乙第二百二十號十四年乙
 第十三號
 第四款 地租繰上々納
 十五年 甲第九十七號全乙第五十號十四年第十四號公布
 第五款 地種紐替地稅收納方
 十一年甲第一號十二年甲第九號十二年乙第八十八號
 第六款 收稅月日區分

十年乙第五百二十九號
六年乙第四百九十一號
四號三十三號
號公全內務省乙第七十九號
年第十號公布

第七款 諸稅不納公賣處分

十年甲第九百九十七號
三號乙第五百四十二號
二號第十第八十號公布
十一年甲第五號
十二年甲第六十

第八款 代米納出願等順序

第四條 雜稅

十二年乙第二百十八號

第一款 証券印稅檢查順序

十四年甲第六號

第二款 酒造人心得

十二年甲第三十七號
甲第五百五十五號

第三款 藥品配伍ノ酒類

十一年乙第三百四十二號
十三年乙第三百六十五號
十一年甲第四
十三年甲第一號
十一年乙第六十號
十四年乙第八十七號
乙第十三號
乙第十八號
乙十五號
乙四

第四款 車類取扱順序

十四年乙第三十四號

第五款 諸營業人員其他増減報告

正誤

第三章第一條第二款保護及取締ノ(枯損木取扱)第五章第四條
各種ノ課稅ノ(雜稅)ノ誤

現行兵庫縣布達便覽中卷目次

第一章 外務課

第一條 地家貸借

○ 第壹款 神戸港内外人民地所家屋貸借 一 丁

第二章 勸業課

第一條 農務 付物産

○ 第壹款 農事通信規則 三 丁

○ 第貳款 農事會開設方法 付認可手續 十三 丁

○ 第叁款 種苗交換試植塲規則 二十 丁

○ 第四款 種苗分配規則 廿四 丁

○ 第五款 農産調査 現收數量調查手續 廿六 丁

○ 第六款 物産分拆假條例 五七 丁

○第七款	共進館	〔物産展〕	概則	六〇丁
○第八款	勸業報告			六七丁
○第九款	國土保安關係民有森林伐木			六八丁
第二條	牛馬羊豚			
○第壹款	牛馬羊豚數調查製表			六九丁
○第貳款	但馬國貸與牛規則			八〇丁
○第三款	牛疫豫防疫牛處分假條例			九〇丁
○第四款	牛醫旅費日給ノ事			一〇三丁
○第五款	獸醫取締規則			一〇六丁
第三條	工務商務			
○第一款	諸製造品製圖下附			一一〇丁
○第貳款	舶來品摸造并代用品取調			一一二丁
○第三款	諸同屋空物限月賣買不相成			一二二丁

○第四款	銘紙製造物品賣買			全
○第五款	私立銀行并類似會社			一二三丁
第四條	鑛業			
○第壹款	鑛業事務管理事			一二四丁
○第貳款	鑛業諸願屆書			全
○第三款	工部省探礦場			一二五丁
○第四款	鑛業明細表			全
第五條	銃獵			
○第壹款	銃獵延期場處			一二六丁
○第貳款	銃獵期伸縮場免狀			全
○第三款	威銃取締規則			一二七丁
第六條	船舶			
○第壹款	日本形船取扱順序			一三〇丁

○ 第二款	西洋形船海員雇入雇止公認浦役場	一五九丁
○ 第三款	浦役人及浦役場	一六六丁
○ 第四款	西洋形船免狀請願手續	一六七丁
○ 第五款	五拾石以下日本形船調	一七〇丁
○ 第六款	西洋形船舶表	一七三丁
○ 第七款	山林局所轄神倉九祺章	一七六丁
第七條		
○ 第一款	農工商諮同會規則	一七七丁
第三章	森林	
第一條	官林及官地生產物	
○ 第一款	官林保護及取締	一八二丁
○ 第二款	官林枯損木取扱	一九〇丁
○ 第三款	官林官地生產物拂下	一九七丁

○ 第四款	官有樹木拂下尺ノ仕出方	一九九丁
○ 第五款	官林借地料并拂下代収納	二〇〇丁
○ 第六款	官林農商務省山林局直轄	二五〇丁
第二條	民有森林	
○ 第一款	民有森林伐木	
第四章	士族就産掛	二〇六丁
第一條	桑苗分配	
○ 第一款	士族桑苗分配規則	二〇八丁
第五章	租稅課	
第一條	賦稅除除	
○ 第一款	賦稅除稅願書及地價檢査	一丁
○ 第二款	荒地願書及檢査方	八丁
○ 第三款	買上地潰地減租	四二丁

○第四款	學校敷地々租免除	五〇丁
第二條	地所	
○第一款	地主名代人	五六丁
○第二款	地所關係願届書	五七丁
○第三款	地所變換願届	五八丁
○第四款	開墾地出願順序	六七丁
○第五款	全上地價檢査	七四丁
○第六款	裂地賣買反別地價増減	八三丁
○第七款	開墾地荒地檢査租稅局員臨査	八六丁
○第八款	畦畔興廢反別増減	九一丁
第三條	收稅	
○第一款	國稅領収順序及歳入小科目	九四丁
○第二款	大藏省爲換方位置	一一九丁

○第三款	各稅額及皆納濟報告	一二一丁
○第四款	地租繰上々納	一三三丁
○第五款	地種組替地稅収納方	一三四丁
○第六款	収稅月日區分方	一三六丁
○第七款	諸稅不納公賣處分	一三七丁
○第八款	代米納出願順序	一五二丁
第四條	雜稅	
○第一款	証券印稅檢査順序	一六二丁
○第二款	酒造人心得	一六八丁
○第三款	藥品配伍ノ酒類	後ノ一丁
○第四款	車類取扱順序	後ノ六丁
○第五款	諸營業人員其他増減報告	後ノ一七丁

現行 兵庫縣布達便覽中卷

相馬幸治編纂

○第一章 外務ノ部

第一條

○第壹款

○丙第三拾號 九月十二日

第一圖々長

内外人民地家貸借約定取結候節是迄地所掛ニ於テ約定起案
致遣ニ且約定書相預リ置候處自今相廢候ニ付厘戶長ニ於テ
別紙ノ通相心得不都合無之様注意可致此段相達候事

内國人ヨリ外國へ人地家貸渡規則

(別紙)

九年四月廿七日
丙第四十二號改

第一條 外國人へ地家貸渡候儀ハ東ハ舊生田川西ハ宇治川北ハ山邊南ハ海岸ヲ境トシ右以內ニ限候事

第二條 貸借期限ハ貳拾五ケ年以內ナルヘキ事

第三條 右ニケ條ニ背馳セサル以上ハ内外人民勝手ニ貸借約定取結不苦ト雖モ其都度内國人ハ當縣へ届出地所掛ノ書留ヲ請フヘキ事

但外國人ハ其所屬領事官へ書留ヲ請フヘキ事

第四條 縦令貸借主双方調印相濟候共當縣及借主所屬領事官兩所ニ於テ書留不相成内ハ約定未全備ノモノニ付地家等手渡決テ不相成候事

但清國人へ貸渡ノ節ハ唯當縣ニ於テ書留相濟候得ハ手渡不苦候事

第五條 借主領事官ニ於テ書留相濟候上貸主ヨリ其約定書

九年七月廿七日
丙第四十二號追

當縣地所掛へ差出シ一應檢査ヲ受クヘキ事

第六條 貸借期限中貸借主ヨリ其權ヲ他人へ讓渡候節ハ其都度當縣へ届出書留ヲ請フヘキ事

第七條 約定滿期ノ節ハ其旨届出約定書消印ヲ請フヘキ事

第八條 當縣地所掛ニ於テ約定書留致シ候節手数料トシテ金壹圓可相納事

但期限中約定書中條款變更等有之地所掛ニ於テ其由書留致シ候節ハ通常手数料半額ヲ可納事

○第二章 勸業ノ部

○第一款 農事通信規則

○甲第百三拾六號 十三年八月廿五日

今般各郡役所ノ下ニ農事通信員ヲ置キ通信事務爲取扱候條此旨爲心得布達候事

但各郡區役所中ノ通信委員從前ノ通タルヘシ

○甲第百五十号 十三年十月九日

本縣農事通信規則別冊ノ通相定候條此旨布達候事

但區ハ當分通信員ヲ置カス

兵庫縣農事通信規則

第一條

農事通信ノ事務ハ左ノ委員ニ於テ負擔スルモノトス

第一 本廳通信委員(勸業課員ヲ以テ之ニ充テ定員ナシ)

第二 管内通信委員各郡區長一名及ヒ書記ノ内一名或ハ
二名ヲ以テ之ニ充ツ)

第三 郡區通信員(各郡區ノ下一名乃至二名トシ部内實業
者ヨリ撰任ス)

第二條

本廳通信委員ハ管内通信委員及郡區通信員ノ報告ヲ受ケ勸
農局ニ通報シ又ハ勸農局ノ告示ヲ得テ管内通信委員及郡區
通信員ニ報道スル等ノ事ヲ掌ル

第三條

管内通信委員ハ本廳通信委員ト郡區通信員トノ間ニアリテ
管内一般農事通信ノ事ヲ掌リ各郡區ニ於テ分擔セシムヘシ

第四條

郡區通信員ハ管内通信委員ヲ助ケテ通信ノ事ヲ掌リ總テ實
地ノ調査ヲ擔當セシムヘシ

第五條

管内通信委員ハ時々部内ヲ巡回シ農事ノ景況ヲ視察シ縣令
ニ報告スヘシ

但報告ハ總テ郡區長ノ檢閲ヲ請フモノトス

第六條

郡屬通信員ハ豫テ管内通信委員ト其部内巡回線路ヲ協議シ
置キ毎月凡ソ四日其部内々巡回シ農事ノ實況ヲ調査シ該郡
區長及管内通信委員ノ檢閲ヲ經テ之ヲ縣令ニ報告スヘシ
但巡回ノ節ハ發着ノ時日ヲ該郡區役所ニ届出ヘシ

第七條

臨時報其他急速ヲ要スル通信ハ前二條ノ例ニ拘ハラズ直チ
ニ縣令ニ報告シ然ル後管内通信委員ハ該郡區長ニ郡區通信
員ハ該郡區長及管内通信委員ニ報道スヘシ

第八條

通信ノ事項ハ臨時報、月報、別報ノ三類トシ各項トモ能ク其緩
急ヲ謀リ時機ヲ失ハサズ様注意スヘシ其目左ノ如シ
第一類(農業上事ノ重大ニシテ急速ニ係ルモノ)

一 氣候節ヲ失ヒ冷熱俄カニ至リ或ハ風雨水旱等ノ災ニ
ヨリテ農産ヲ害シ農業ヲ妨クル類

二 植物ノ虫害或ハ家畜傳染病ノ徵候アル類

但本文ノ場合ニ於テハ驅除豫防等着手ノ景況及病
害ノ原因等成ル丈ケ各自ノ考案ヲ附シ報道スヘシ
尤モ虫ハアルコトハ竹筒ニ盛り附送スルヲ
要ス

以上臨時報告

第二類 (農業尋常ノ要件)

三 各種農産物ノ播種培養生育收穫ノ景況

四 各郡試植場或ハ部内ニ於テ特ニ人民ノ試驗ニ係
ル植物類生長ノ景況及後來其地ニ適シテ民益トナル
ヘキヤ否ノ意見等(勸業課ヨリ頒布セシ種子苗木類之

ニ準ス)

- 五 山野ヲ開キ廢田ヲ興シ新クニ物産ヲ繁殖スル類
- 六 耕作ノ方法ヲ改良シ或ハ農具ヲ改製シ又ハ他方便宜ノ機械ヲ用ヒテ勞費ヲ省ク類
- 七 從來粗惡ナリシ物産ノ品位ヲ進メ隨テ產出ヲ増加シ又ハ品位粗惡ニ流レ爲メニ物産ノ聲價ヲ落サントスル徵候アル類
- 八 人民漸クニ一種ノ營業ヲ興シ農業上ニ便益ヲ來セシ類
- 九 從來棄テ、顧ミサリシ山野ノ遺利ヲ拾ヒ有益ノ物産ヲ興セシ
- 十 農事會或ハ農産競市場ノ景況
- 十一 養蠶ノ景況

十二 牧畜ノ景況

以上月次報告

第三類 (工商ノ景況ニシテ農業ニ關係アル事件)

- 十三 一般商賈繁盛ノ景況又ハ衰微ノ兆候及ヒ其原因
- 十四 一般工業進歩ニテ製造品ノ増殖ヲ來シ又ハ工業振ハスニテ製造品ノ減少セシ景況及ヒ其原因
- 十五 商工會社ノ景況
- 十六 工業上便宜ノ機械ヲ用ヒ從來粗惡ノ物品ヲ改良シ又ハ勞費ヲ節減セシ類
- 十七 商業上一種ノ新利ヲ起シ或ハ運送ノ便ヲ開キ運賃ヲ低下セシ類
- 十八 市場ヲ開キ衆人ヲ會シテ物品ヲ賣買スル景況
- 十九 金銀融通ニ非常ノ變化ヲ生スル

二十 現時海外輸入品ニ代用スヘキ物産ノ繁殖或ハ新クニ
輸出シテ外國需用ノ適否ヲ試ル

廿一 新クニ外國ノ輸入ニ依テ物産ノ衰減ヲ來シ又ハ輸出
新クニ開ケテ其繁殖ヲ促セシ類

以上別報

第九條

管内通信委員及ヒ郡區通信員ハ通信ノ事務ヲ施行スルコト
キ部内ノ戸長若クハ人民ニ對シ質問又ハ説示スルコトヲ得

第十條

郡區通信員ハ管内通信委員ト協議ノ上其部内ニ於テ農事ニ
通曉スルモノ及ヒ篤志ノモノヲ會合シ農業上ノ得失利害ヲ
談話スルヲ得

但此場合ニ於テハ其旨本縣及ヒ該郡區役所ニ報告スヘシ

第十一條

郡區通信員ハ物産調査并ニ種苗交換所ノ事務ニ參列シ又ハ
農産共進會開設ノ節該會委員又ハ審査員ニ補スルコトアルヘ
シ

第十二條

本廳通信委員ニ於テ各郡區ノ報告ヲ點檢シテ事實明瞭ナラ
サルカ或ハ疑義アリテ之ヲ質問スルハ管内通信委員又ハ
郡區通信員ニ於テ速カニ其質問ニ應スヘシ

第十三條

管内通信委員及郡區通信員ニ於テ農業上ノ疑義アリテ質問
セントスルハ其事由ヲ詳記シ之ヲ本縣ニ郵報スヘシ然ル
トキハ本縣直ニ之ニ答辨シ或ハ廣ク世間ノ論說ヲ求メテ
回答シ然ル後之ヲ管内ニ告示スヘシ

第十四條

本縣ニ於テ一種ノ問題ヲ設ケ之ヲ管内通信委員及郡區通信員ニ質問スルトキハ其問題ノ主義ニヨリ回答書ヲ作り速カニ報告スヘシ

但尋常ノ件ハ本縣報告告示欄内ニ登錄スヘシ

第十五條

報告中筆力ヲ以テ悉シ難キ物質形狀等ハ圖面或ハ雛形見本等ヲ以テ郵送スヘシ

第十六條

報告中數量其他統計ニ屬スルモノハ可成表ニ収ムヘシ其増減及收穫概算見込ノ如キハ前年ト平年ト歩合ヲ比較スヘシ

第十七條

各地方言等ノ一般ニ解讀シ難キモノハ傍訓ヲ施シ或ハ分註

ヲ加フヘシ

第十八條

報告書中ノ質問其他通信ニ關スル事件ハ各通信者ノ間ニ於テ互ニ往復問答スルヲ得

第十九條

各郡區役所ニ於テ此規則ニ隨ヒ又ハ便宜ノ方法ヲ設ケ部内ノ戸長若シハ人民ヲシテ農工商ノ景況ヲ報告セシムルハ郡區長及ヒ管内通信委員ノ意見ニ任スベシ

第二款 農事會開設方法

○乙第二百七號 十三年十月廿九日

郡區役所 戸長役場

農業ノ改進物産ノ繁殖ヲ謀ルヲ目的トシ農事會ヲ開設セシムル者アルキハ左ノ方法ニ由リ認可可致尤未ダ同會ヲ開設セサル町村ニ於テハ實際ノ情况ヲ謀リ漸次舉行候様勸諭

農事會ノ主意

可致此旨相達候事

農事會設立方法

第一條 農事會ハ農業熟練ナル者相會シ耕耘栽培撰種農具肥料ノ得失及ヒ各種農産製造方法等各自ノ習慣及ヒ意見ヲ會談シ互ニ智識ヲ交換シ農事ノ改進ヲ謀ルヲ以テ目的トス

農事會ノ種類

第二條 農事會分ツテ四類トス其目左ノ如シ

第一 町村農會

第二 郡區農會

第三 聯郡區農會

第四 縣農會

第三條 第二條中第二第三第四ノ農會又分ツテ二種トス
第一種 農業上一般必用ナル事件ヲ談話スル爲メ地形ノ

開會ノ規程

區域ニヨリ會合スルモノ
第二種 一物産ニ就キ(例ニハ棉、生糸、茶ノ如キ其利害得失ヲ商議スル爲メ物産ノ區域ニ從ヒ製産者又ハ營業人等相會スルモノ

第四條 町村農會ハ一町村又ハ一戸長役場ノ部内ニ於テ一年四度郡農會ハ一部又ハ一郡役所ノ部内ニ於テ一年兩度集會談話スルヲ以テ常例トス

但町村農會ハ戸長役場ニ郡區農會ハ郡區役所ニ届出ツ

第五條 聯郡區農會ハ數郡區ノ協議ニヨリ縣廳ノ認可ヲ經

第六條 縣農會ハ管内各郡區ノ協議ニヨリ縣廳ノ認可ヲ經又ハ縣廳ノ招集ニ應シ本廳ノ下ニ於テ會談スルモノトス

會員撰
舉及定
數

第七條 町村農會員ハ該村ノ協議ニヨリテ其人員ヲ定メ適宜撰舉スルモノトス

但其員數ハ町村會議員ノ數ヨリ少カラサルヲ要ス

第八條 郡區農會員ハ各町村農會員中ニテ一名乃至二名ヲ互撰スルモノトス

第九條 聯郡區農會員ハ開會ノ都度各郡區農會員中ニテ若干名(三十名ヨリ多カラス)ヲ互撰シ臨時會員ト定ムベシ

第十條 縣農會員ハ開會ノ都度各郡區農會員中ニテ一名乃至三名ヲ互撰シ臨時會員ト定ムベシ

第十一條 第三條第二種ニ屬スル會合ハ其種類ニヨリ豫メ區域ヲ定メ別ニ會員ヲ撰ブベキモノトス

但一人ニシテ二種ノ撰舉ニ當ルモ妨ナシ

第十二條 第七條ヨリ第十一條ニ至ル場合ニ於テ撰舉ニ當

報告并
認可

會費

ラスト雖モ會員ニ列セシメテ望ムモノアルハ該會員過半数ノ同意ヲ得テ會員タルヲ得ベシ

第十三條 町村農會及ヒ郡區農會員ノ姓名ハ撰舉ノ上郡區役所ニ聯郡區農會及ヒ縣農會員ノ姓名ハ縣廳ニ届出ツベシ

但郡區役所又ハ縣廳ニ於テ該會員タルノ證認狀ヲ交付スルコトアルベシ

第十四條 町村農會及ヒ郡區農會ノ景況ハ該郡區長ニ聯郡區農會及ヒ縣農會ノ景況ハ縣令ニ報告スベシ

但縣廳ニ於テハ便宜管内ニ告示スベシ

第十五條 町村農會及ヒ郡區農會ノ諸要費ハ總テ其町村ノ協議費ヲ以テ之ヲ支辨シ聯郡區農會ノ諸要費ハ該町村聯合會(聯合郡區)ノ協議ニ付シ又ハ縣會ノ決議ヲ經地方稅ヲ

會員職
務

以テ其幾分ヲ補助スルコトアルベシ

第十六條 縣農會ノ諸要費ハ縣會ノ決議ヲ經地方稅ヲ以テ之ヲ支辨スベシ

第十七條 町村農會ヲ除クノ外會員ニハ總テ相當ノ旅費及ヒ日當ヲ支給スヘシ其額ハ町村會又ハ町村聯合會(聯合郡區)ノ決定スル所ニ任スベシ

第十八條 各農會ノ談決スル所ハ勉メテ實際ニ施行スルヲ以テ目的トシ會員互ニ協力誘導スヘシ

第十九條 施政ノ如何ニヨリ諸產業ノ得失利害ニ關スル要件ハ之ヲ本會ノ衆議ニ付シ過半數ノ同意ヲ得タルキハ本會ノ所見トシテ縣令ニ建議スルヲ得

第二十條 勸業上ニ付管内ニ布達スベキ要件又ハ施行スベキ事業ノ適否如何ニ就キ縣令ヨリ諮詢スルコトアルキハ之

レカ審議ヲ盡シ其旨ニ答フ可シ

但郡區長ヨリ郡區町村農會ニ諮詢スルキモ亦同シ

第廿一條 農業其他諸產業ヲシテ振作改良セシメン爲メ近隣府縣ニ於テ勸業會又ハ共進會等ヲ開クハ郡區農會員中ヨリ數名ヲ撰舉シ出場セシムベシ

己上

附言

地方ノ便宜ニヨリ村郡農會ノ順序ニ拘ハラズ第一ニ郡農會ヲ設ケント欲スル者ハ第七條第八條ノ例ニ準ヒ若干名ノ郡農會員ヲ撰定スベシ

第三條第二種ノ會合ハ該物産ノ播種又ハ事業着手ノ前ニアタリ或ハ其收穫又ハ成功ノ期ニ臨ミ集會談話スルヲ要スルモノナレバ其期會合度數ハ適宜トス

○乙第十号 十月廿六日

郡區役所
戸長役場

工商業ノ繁盛ヲ謀リ又ハ諸職業ヲ研究スルヲ以テ目的トシ同業會ヲ開設セントスル者アルハ明治十三年(十月)乙第二百七号達農事會設立方法ニ照準シ認可致スヘク此旨相達候事

○第三款 種苗交換試植場規則

○甲第五百一十一号 十三年十月九日

今般各郡役所ノ下ニ種苗交換試植場ヲ置キ内外各種ノ種苗交換試植ノ事務爲取扱候條此旨布達候事

○甲第五百五十二号 十三年十月九日

各郡種苗交換試植場規則別冊ノ通相定候條此旨布達候事
但神戸區内種苗交換ノ事務ハ本縣植物試驗場ニ於テ爲取扱候事

(別冊)

種苗交換試植場規則

第一條 本場ハ内外各種ノ種苗ヲ交換試植シ又ハ部内人民ニ交換試植ノ便ヲ與ヘンカ爲メ設クル所トス

第二條 本場ノ名稱ハ某郡又ハ某々郡種苗交換試植場ト定ムヘシ

第三條 本場一切ノ事務ハ郡長之ヲ管理シ管内通信委員及ヒ各郡通信員モ亦其事務ニ參列スベキモノトス

第四條 本場ハ郡町村吏或ハ部内篤志者ノ内ヲ以テ適宜負擔セシムヘシ

第五條 本場ノ擔當者ハ時々場内ヲ監視シ植物ノ培養ヨリ結果ニ至ルノ景况等詳細筆記シ通信材料ニ供ス可シ

第六條 本場ノ經費ハ年々地方稅ヲ以テ支辨シ其費額ハ別

段ノ布達ヲ以テ之ヲ定ムヘシ

但シ部内協議費ヲ以テ之ヲ補助スルハ適宜タルヘシ

第七條 本場或ハ便宜ノ地ヲ撰ミ又ハ數郡聯合議定シ春秋

兩度種苗交換市ヲ設ケ部内人民ヲシテ各種ノ種苗ヲ交換

セシメ其要費ハ本場經費中ヨリ支辨スルモノトス

但シ開市報告ハ二十日前市場ノ景況ハ開市後一周日ヲ

期シ本縣ヘ報告スヘシ

第八條 地質氣候ノ適否ヲ驗センカ爲メ特ニ部内人民ノ私

有地ニ試植セシムルキハ本場經費中ヨリ補助費ヲ支給ス

ヘシ

第九條 内外各種ノ種苗ハ本縣ヨリ臨時送付スヘキニ付本

場又ハ部内篤志者ヘ適宜試植セシムヘシ

第十條 本場ニ於テ各種ノ種苗ヲ交換シ又ハ之ヲ取寄セン

トスルキ其管外ニ係ルモノハ本縣勸業課ヘ管内ニ屬スル
モノハ該郡區役所ニ照會スヘシ

但部内人民ノ交換ヲ望ムモノハ所管郡區役所ヲ經由ス
ルモノトス

第十一條 本場ニ於テ試植セシ各種ノ種苗ハ部内人民ノ望
ニヨリ無代價或ハ低價ヲ以テ適宜拂下クベシ

第十二條 本場ノ經費ハ左ノ科目ニ從ヒ支出スヘシ

- 一 借地料或ハ地租等
- 二 農夫給料
- 三 肥料并ニ農具其他諸雜費
- 四 種苗交換市場費
- 五 試植補助費

第十三條 本場經費決算ハ半ケ年毎ニ一覽表ヲ製シ本縣ヘ

報告スヘシ

但協議費ヲ以テ補助スル向ハ地方稅ト區分記載スヘシ
第十四條 本場ニ於テ賣却セシ穀菜菓樹等ノ代金ハ縣令ノ
裁可ヲ經該年度又ハ翌年度經費ノ内ニ繰込ムヘシ

○第四款 種苗分配規則

○甲第百六拾四號 十四年九月廿六日

今般種苗分配規則左ノ通相定候條此旨布達候事

種苗分配規則

- 第一條 植物試驗場ニ於テ仕立タル種子苗木ハ管下人民ニ
限リ低價ヲ以テ拂下ルモノトス
- 第二條 種苗ノ試驗ヲ要スヘキモノハ時々各部種苗交換試
植場若クハ有志者ニ無代價ヲ以テ配分スルコトアルヘシ
- 第三條 本縣ヨリ郡役所迄ノ遞送費及荷造費ハ地方稅ヲ以

ヲ支辨スルモノトス

- 第四條 苗木ノ拂下ハ期節ニ應シテ其種類株數代價及ヒ出
願ノ期限ヲ定メ勸業報告ニ掲ケ普ク之ヲ廣告スヘシ
- 第五條 拂下ノ數量ハ都合ニ依リ一人毎ニ多少減却シ若ク
ハ申出ノ先後ニ依テ人員ヲ限ルコトアルヘシ
- 第六條 種苗拂下望ノ者ハ期限迄ニ其趣書面ニ認メ所轄郡
區役所ヲ經テ願出ヘシ
但シ直ニ本場ニ出頭請願スル者ハ此限ニ非ス
- 第七條 拂下苗木ハ本縣勸業課ヨリ各部區役所ニ輸送シ各
郡區役所ニ於テハ到着次第直ニ拂下望ノ者ニ通達調査ノ
上之ヲ引渡スヘシ
- 第八條 各部區役所ニ於テハ苗木受渡ノ際其代價ヲ取立取
經メノ上本縣勸業課ニ送達スヘシ

第九條 各郡種苗交換試植場ヨリ特ニ請求スル種苗ハ其代價運送及ヒ取扱等總テ前數條ニ準スヘシ

第十條 十五年一月十六日甲第十七号此條削除ス

第十壹條 管内ニ拂下剩餘ノ種苗アルキハ他府縣廳若クハ人民ノ望ニ應スルコアルヘシ

但代價ハ管内ノ者ヨリ壹割五歩ヲ増加スルモノトス

○第五款 農産調査(現収量調査ヲ物産調手續)

○乙第三百六拾六號

十九年九月四日

各區々長

明治七年内務省甲第拾八號達ニ依リ是迄取調來候物産表之儀ハ品類繁雜ニ涉リ自然勞費ヲ増シ候ニ付今般同省乙第七拾二號ヲ以テ取調方改正先ツ一般生産ニ緊要ナル農産物ヲ選ニ種類節減表式例言別紙之通被相定候ニ付テハ右ニ照準尙一層注意毎年翌二月限り一區毎ニ取纏メ可差出此旨相達

候事

農産表編成例言

第一

此農産表ハ全國必要ナル農業上ノ産出物ニ就テ其播種地産額通價ノ増減ヲ徴センカ爲ニ編成スル所ナリ

第二

物産ノ種類ヲ大別シテ二種トナス第一普通物産第二特有物産是ナリ

第三

普通産トハ各地一般ニ耕種スル所ノ日用食料ノ要品ヲ謂フ此類ヲ定メテ拾四種トナス

第四

特有物産トハ地質氣候等ノ異同ニヨリテ産出ノ地方限リテ

十三年乙第百十號普通物産調

ルモノヲ謂フ此種類ヲ假定シテ廿八種トナス其目左ノ如シ

實綿 麻繭類(自他製糸ニ拘ハラズ) 生糸類(賣買ニ拘ハラズ其總高ヲ掲シヘシ)

藍葉 製茶 甘蔗 葉烟艸 楮皮(雁皮三椏ノ類之ニ準ス) 生蠟

漆汁 菜種 紅花 紙類 人參 關 椎茸 蜂蜜

食鹽

乾鮑 乾蝦 乾魚 鰯

鱈鱉 海參 鱈節 石花菜 干鰓

第五

蔬菜菓實ノ類其生質腐敗シ易クシテ久藏遠輸ニ堪ヘサルモノハ姑ク之ヲ除クヘシ但シ貯藏法ヲ得遠ク地方ニ輸送スル著名ノ物産ハ此限リニアラス(例ヘハ紀州ノ密柑甲州ノ葡萄美濃ノ柿ノ類ノ如シ)

第六

凡ソ物産ハ一郡毎ニ之ヲ調査ス若シ一部ニシテ他管ニ分涉スルモノハ宜シク其本管ニ係ルモノノミヲ舉クヘシ

第七

數量ハ穀鹽類ニハ石ヲ用ヒ其他ハ都テ(斤百六拾匁)ヲ用ユヘシ

第八

耕地ハ現ニ植物ヲ栽培スル所ノ段別ヲ謂フ

第九

通價ハ一郡中ノ平均ヲ取り一石一斤ノ價格ヲ舉クヘシ

第十

凡ソ産額ノ増減平年ニ比較シテ大ニ差異アルモノハ必ス其源因ヲ究認セサルヘカラス例ヘハ風雨寒暑水旱霜蟲ノ災或ハ開墾培養種子器具方法ノ改良進歩或ハ貿易會社ノ影響等

ニヨリテ其産出ヲ増減伸縮スルノ類宜ク其事由ヲ審カニシ
テ之ヲ每郡ノ表尾ニ附記スヘシ

第十一

凡ソ物産ノ調査ハ一時ニ各種ノ全備ヲ求メテ反テ其實ヲ得
サラソヨリモ寧ロ下手ノ緩急難易ヲ酌量シテ特ニ全力ヲ有
用必益ノ物ニ注キ以テ其詳細確實ヲ要スルニ若カストス故
ニ或ハ地方ノ情况ニヨリ産額耕地通價ノ三目中ニ於テ一時
其實數ヲ得難キモノハ始ラシ其本目ヲ闕畧シテ漸次ニ之ヲ
補填スヘシ倘シ各目均シク詳カナラサルモノハ亦敢テ臆算
セス須ラシ他日ヲ待テ之ヲ調査スヘシ

明治何年何國何郡普通物産表(何拾何ケ村) 府 縣 名

(此表ハ十三年乙第百十号達ヲ以テ差出テ止ム故ニ之ヲ略ス)

明治何年何國何郡特有物産表(何拾何ケ村) 府 縣 名

實綿	産額	前年比較		一斤ノ通價
		増	減	
斤				
麻				
繭				
生糸				
製茶				

此特有物産書式ノ品目ハ試ニニ其一班ヲ示スノミ余ハ參
酌シテ適宜ニ記入スヘシ

○乙第百十号 十三年 六月七日

郡區役所

米麥雜穀類現収ノ數量及ヒ播種以後收穫季節ニ至ル迄實際
ノ景況取調方ノ儀左ノ通相定候條自今右ニ照準努メテ事實
ヲ誤ラサル様調査シ期限通無過々可差出此旨相達候事

但明治十年九月乙第三百六十六號達中普通物産表ノ儀ハ

本年ヨリ不及差出候事

一米

是ハ別紙甲號雛形ニ倣ヒ例年九月三十日ヲ限リ其概況ヲ報告シ更ニ乙號雛形ニ照準翌年一月十五日ヲ限リ其實況ヲ報告スヘシ

一麥類

是ハ丙號雛形ニ倣ヒ例年六月十五日ヲ限リ報告スヘシ但本年ニ限リ六月三十日ヲ期シ差出スヘシ

一粟

一稗

一稷

一黍

一大豆

一蕎麥

一蜀黍

一玉蜀黍

一甘藷

一馬鈴薯

是ハ丙號雛形ニ準ヒ例年一月十五日限リ報告ノ事(其他此類ノ產物ニテ該地方ニ於テ民食ニ重要ト認ルモノアレハ亦々此ニ準シテ報告ノ事

但玉蜀黍以下ハ斤量其他ハ總テ石數ヲ以テ記載スヘシ

右之通例年報告スト雖モ右種類ニ格別影響ヲ及ボシ候程ノ事故有之節ハ臨時報告スベキ事

(朱)甲號

明治何年作毛成熟概況

(朱)其一例

某郡

本年ノ作毛ハ播種以來季候平穩晴雨適度用水充分ニシテ頻年乾燥ニ苦ム山田ト雖トモ插秧時ヲ得タルニ七八月間盛暑燬ルカ如ク降雨稀ニシテ山田ハ一時用水缺乏シ之ニ繼シテ蝗蟲ヲ以テストイヘハ驅除効ヲ奏シ其損害甚シキニ至ラス(或ハ一時蝗虫ヲ生ストイヘハ夜間爽涼ノ西風ヲ得テ晝間ノ炎熱ヲ滌キ頓ニ該虫ヲ消滅セシユヘ幸ニ損害ヲ爲スニ至ラス)而シテ八月下旬ヨリ季節適應風水ノ患害ナク竟ニ山間平地ノ別ナク近年無比ノ豐熟ヲ得タリ既ニ早稻ハ其幾分ヲ刈穫シ中稻刈穫ノ着手ニ及ヘリ因テ其收格ヲ概視スル左ノ知シ

早稻	幾分	平均一反ノ穫量	凡ソ若干
中稻	幾分	全	凡ソ若干

晚稻 幾分 全

凡ソ若干

(朱)其二例

某郡

本年ノ作毛ハ芒種前後膏雨潤澤插秧時ヲ得出穂ノ際ヨリ大暑ニ至ル迄追時生長セシニ某月ヨリ氣候不順霖雨凄冷(寒暖計幾度)加之(某日暴風或ハ大水)ニテ稻莖枯仆シ爲メ損毛多シト雖モ忽チ氣候復常一旦冠水枯仆ノ稻莖モ幾分ヲ蘇生シ爾後晴雨度ニ適シ即今十分ノ成熟ヲ見ルニ至レリ而シテ早稻ハ其大半ヲ刈収シ不日中晚稻ヲ刈取スル著目ナリ最モ各村ノ豊凶甲乙不同トイヘハ其收格ヲ平均概視スル左ノ如シ

早稻	幾分	平均一反穫量	凡ソ若干
中稻	幾分	全	凡ソ若干
晚稻	幾分	全	凡ソ若干

(朱)右ハ大畧ノ書例ニシテ猶其年ノ豊凶ニヨリ專ラ實際ニ就

ヲ摘錄スルヲ要ス

(朱乙號)

明治何年稻作概算

何國

何郡(區)(何町)十何ヶ村

平年收穫米何程

此反別何程

但壹反ニ付何程

外

何程

本年何々ノ事由ニヨリ作附不相成分

此反別何程

一收穫米何程

此反別何程

但壹反ニ付何程

内

何程

平年ヨリ増

内

何程

一体氣候本順増

何程

水腐場出來榮増

外

何程

平年ヨリ減

内

何程

天水場水不足減

何程

旱損仕付荒

差引

何程

全増或ハ減

内譚

早稻何程

反別何程
早稻何程

前年増(減)
前年増(減)

(朱)丙號

明治何年麥作概算

此反別何程	但壹反=付何程
中稻何程	中稻別
此反別何程	但
晚稻何程	晚稻別
此反別何程	但
糯米何程	晚稻別
此反別何程	但
陸稻何程	陸稻別
此反別何程	但

右、何年間收穫高前書之通有之候也

年月日

郡區長

何國

何郡(區)(何十何ヶ村)町

平年收穫麥何程

此反別何程

但壹反=付何程

外

何程

本年何々ノ事由ニヨリ作附不相成分

此反別何程

一收穫麥何程

此反別何程

但壹反=付何程

内

何程

平年ヨリ増

内

何程

何々ニ付増

何程	何々ニ付増
外	
何程	平年ヨリ減
内	
何程	何々ニ付減
何程	何々ニ付減
差引何程	全増或ハ減
内譯	
小麥何程	反別何程 前年増減 前年増減
此反別何程	但 壹反ニ付何程
裸麥何程	反別何程
此反別何程	但 壹反ニ付何程
大麥何程	反別何程

此反別何程 但

右ハ何年間收穫高前書ノ通ニ有之候也

年月日 郡區長

○乙第貳百貳拾壹號十一月十八日 郡區役所

米穀雜穀類現收數量等取調方ノ儀ニ付テハ本年六月乙第百拾號ヲ以テ相違候次第モ有之候處右書式中作付相成ラザル部分并増加植地ノ書例等別紙ノ通増補候條當十三年分ヨリ襲ノ書式ト照合夫々調理可致此旨相違候事

(朱) (麥其他ノ現收調モ亦此例ニヨル)

明治何年稻作概算

何國 何郡(區)何々村

平年收穫米千石 (朱) 本年ニ於テ作付セサルモノナキ
トハ平年收穫ハ即チ千石反別
 八百拾山歩ナルモノナリ 但壹反ニ付壹石

此反別百町步

外

米百石

本年稻作付不相成分

此反別拾町步

米何程

此反別何程

潰地成ノ分

(朱)此余荒地或ハ宅地成ノ如キ地種變換セシモノヲ舉名稱毎ニ記ス

内

米何程

此反別何程

菜蔬播種ノ分

(朱)此余他種ヲ仕付ルモノ目著シキモノヲ舉ケ記ス

一收穫米千七百七拾石

但 壹反ニ付 壹石五斗

此反別百町步

外

米百石

本年稻作付不相成分

此反別拾町步

米何程

此反別何程

潰地成ノ分

(朱)此余荒地或ハ宅地成ノ如キ地種變換セシモノヲ舉名稱毎ニ記ス

内

米何程

此反別何程

菜蔬播種ノ分

(朱)此余他種ヲ仕付ルモノ目著シキモノヲ舉ケ記ス

一收穫米千七百七拾石

但 壹反ニ付 壹石五斗

此反別百拾八町步

内米百七拾壹石

本年作付反別増加ノ分

此反別拾八町步

收穫差引除之

米何程

新規反別入増

此反別

内米何程

荒地起返増

此反別

米何程

一收穫米千五百九拾九石

但 壹石ニ付 壹石五斗九升九合

此反別百町步

(朱)反別増加ナキ片ノ例

此反別

本作戻増

(米) 此項ハ平年稻作ノ反別ニシテ近來他種ヲ作リ本年ニ至リ稻作セシモノヲ指ス

内米 八百九拾九石

増

内米

何々増
何々増

外米 三百石

減

内米

何々減
何々減

差引

米 五百九拾九石

平年ヨリ増

内譯 以下從前之通

○乙第九號 十四年一月廿六日

郡區役所
戸長役場

明治十年(九月)乙第三百六十六號十三年(六月)乙第百拾號全年(十一月)乙第二百二十一號達物産調査ノ手續別冊甲號ノ通相定候條農産物ニ係ル播種并移植反別届方ノ儀ハ每町村ニ於テ適宜調査委員ヲ設ケ乙號ノ書式ニ基キ取調戸長役場ニ差出候様可取計此旨相達候事

(別紙)

(甲)物産調査手續

第一條

物産調査ノ要ハ該年ノ産出額ト各種ノ播種反別トヲ知リ之ヲ前年又ハ平年ニ對シ其多寡増減ヲ比較シ以テ年ノ豊凶ト時好變遷ノ實ヲ表スルモノトス

第二條

物産調査ノ法ヲ分ツテ甲乙二類トス甲ハ反別ニ據リ之ヲ算

シ乙ハ觀察ニ據リ之ヲ定ムルモノトス

第三條

第一類(甲)調査法ハ每町村調査委員ヨリ届出タル播種并ニ移植反別ニヨリ戸長役場ニ於テ一反步産出ノ平均額ヲ定メ之ヲ各種ノ反別ニ乗シ一町村ノ産額ヲ得ルモノトス

第四條

第一類調査ノ種類ヲ分ツテ二十九品トス其目左ノ如シ

但各地ノ情况ニヨリ反別ニ據リ難キモノアルトハ第二類調査ノ法ニ從フモ妨ケナシ(例ハ畔作野開蒔畠等ノ類)

- 早稻 中稻 晚稻 糯 小麥 裸麥 大麥 粟 陸稻 稗 黍
- 蜀黍 玉蜀黍 夏大豆 秋大豆 夏小豆 秋小豆 蠶豆 豌豆
- 甘藷 馬 鈴藷 甘蔗 蕎麥 菜種 實綿 藍葉 麻 葉煙草 蘭

第五條

前條各種類中壹反步産出ノ平均額ヲ定ムルハ一町村ニツキ調査委員三名乃至七名ノ申立ヨリ戸長之ヲ實地ノ景況ニ照シ反覆商議シ然ル後其當否ヲ決スヘシ

第六條

壹反步平均ノ數量ハ實際ノ收穫ニヨリ樹ハ合位斤ハ斤位(百六十目)ニ止メ之ヲ乘率ノ本位ト定ムヘシ

第七條

第二類(乙)調査ノ法ハ從來ノ慣行ニ因ルモ又ハ新クニ其方法ヲ設クルモ其町村ノ適宜ニ任スヘシ但シ可成一定ノ方法ヲ設ケ年々變更モサルヲ要ス

第八條

第二類調査ノ種類ハ左ノ目ニ從フヘシ
蠶卵紙 繭 生糸 製茶 人參 楮皮 生蠟 漆汁 紅花

紙類 椎茸 蜂蜜 食鹽 鱈鱈 此他著名ノ物産ハ同様
取調差出スヘシ

第九條

戸長役場ニ於テ前條(第一類第二類)ノ物産調査ノ上ハ該郡區
役所ニ差出シ郡區役所ニ於テハ一郡區限リ合計シ期限通り
縣廳ニ進達スヘシ

但調査ノ手續ハ甲乙其法ヲ異ニスト雖モ其屆方ノ書式
ハ渾テ從前ノ通り

第十條

郡區長又ハ管内通信委員若シクハ各郡區通信員ニ於テ前條
ノ産額不當ナリト看認ムルハ第一類ハ該戸長及ヒ調査委
員第二類ハ該戸長ニ推問シ再ヒ調査ヲ命ジ又ハ之ヲ議スル
コトアルヘシ

別紙

(乙播種及移植反別屆方心得并ニ書式)

心得

一播種并移植反別屆出ノ期限左ノ如シ

早稻 中稻 晚稻 糯 陸稻 粟 秋小豆 秋大豆 稗
甘藷 蕎麥

已上例年九月中

夏大豆 夏小豆 黍 蜀黍 玉蜀黍 實棉 藍葉 葉煙草
馬鈴 薯 甘蔗 麻 蘭

已上例年六月中

小麥 裸麥 大麥 菜種 蠶豆 豌豆
已上例年三月中

一凡ソ植物ニ係ル反別ノ調査ハ他村ニ出作スルトモ渾テ

其耕地所在ノ本村ニ於テ調査スルキモノトス
一前條反別ハ總テ種類毎ニ其反別ヲ記載シ左ノ書式ニ倣ヒ
期月中戸長役場ニ届出サセ置キ追テ産出額調査ノ用ニ供ス
ベシ

(書式)

播種并移植反別届

何(町)村

一耕地反別百町

内畑反別三十町

内譯

早稻作反別

十町

中稻作反別

十町

晚稻作反別

三十町

糯作反別

十町

陸稻作反別

五町

粟作反別

二十町

秋大豆作反別

一町

秋小豆作反別

一町

稗作反別

六町

甘藷作反別

五反

蕎麥作反別

六町五反

右之通候也

何(町)村調査委員惣代

年月日

何

誰

印

何

誰

印

何

誰

印

戸長某殿

播種并移植反別届

兵庫縣布達便覽中卷勸業ノ部

一耕地反別百町

何(町)村
内畑反別七十町

内譯

夏大豆作反別

二十町

夏小豆作反別

十町

黍作反別

五町

蜀黍作反別

五町

玉蜀黍作反別

十町

棉作反別

十五町

藍作反別

十町

煙草作反別

十町

馬鈴薯(作反別

十町

關作反別

三町

何(町)村

内畑反別七十町

内譯

夏大豆作反別

二十町

夏小豆作反別

十町

黍作反別

五町

蜀黍作反別

五町

玉蜀黍作反別

十町

棉作反別

十五町

藍作反別

十町

煙草作反別

十町

馬鈴薯(作反別

十町

關作反別

三町

甘蔗作反別

四町

麻作反別

三町

右之通候也

年月日

何(町)村(調査員

何

誰

印

何

誰

印

何

誰

印

尺長某殿

播種并移植反別屆

何(町)村

一耕地反別百町

内畑反別七十町

内譯

小麥作反別

十九町

裸麥作反別 四十八町
 大麥作反別 二十二町
 粟種作反別 九町
 蠶豆作反別 一町
 豌豆作反別 一町
 右ノ通候也

年月日

何(町)村調査委員惣代

何 誰 印

何 誰 印

何 誰 印

戶長某殿

郡區役所

乙第八號^{十五年一月廿三日}
 製茶并繭糸産額ハ翌年二月限可差出例規ニ候處農務局ニ於

テ至急參考ヲ要スル義有之趣ニ付昨十四年分ハ來ル二月十五日限別紙表式ニ做ヒ取調可差出且明治十年九月本縣乙第三百六拾六號達表式ノ内製茶繭糸之分ハ爾來此表式ノ通改正候條此旨相達候事
 繭糸調査表式

何國何郡	産	額	壹貫目價格
繭	貫		圓
生糸			
山蠶繭			
熨斗糸			
生皮芋			

眞綿
蠶卵紙
製茶産額調査表式

何國何郡	製額		金額		平均壹貫相場
	貫	圓	圓	圓	
煎茶					
玉露製					
煎茶					
日乾、釜蒸					
紅茶					
烏竜茶					

番	茶	合	計

煎茶ハ宇治式焙爐製ノミチ掲クヘシ
番茶ハ春番秋番刈番蒸茶等ノ古葉ヲ混淆セル製方最モ
粗ナルモノ及ヒ粗惡ナル箆出シ茶ヲモ算入スヘシ
各種トモニ総テ自用ノ爲メニ製造スルモノモ計算スヘシ

○第六款 物産分拆假條例

○甲第八拾七號 十一月三十日
管下人民ノ諸職業ヲ勸奨シ物産興隆ノ途ヲ企圖セシガ爲今
般舍密試驗所ヲ設ケ汎ク物産ヲ分拆シテ其利害効用ヲ識別
セメ且ツ有志ノ者ヘハ其方法ヲモ教授スベシ依テ別冊ノ

通分拆假條例相定候條此旨布達候事

分拆假條例

第一條 天産人造ニ係ハラズ之ヲ分拆シテ其性質効用等ヲ詳ニ分明ナラシメント欲セバ左準則ニ由ルベシ假令ハ天産物ナレバ産出ノ模様土地ノ景況來歴發見セシ方法等ヲ記載シ或ハ人造物ナレバ其製造ノ方法需用方等ヲ認メ現品相添申出ベシ

第二條 分拆物ノ依頼アレバ先ツ技術士ヲ預メ其品質ヲ鑑定セシメ願人ノ要求スルトコロニ從ツテ其質ノ如何ヲ試験セシムベシ

第三條 分拆入費五圓以上ナルモノト認ムルハ一應此旨願人ニ通シ其承諾ノ可否ニ由リテ之ヲ取捨スベシ但五圓以上ノモノハ願人ヨリ悉皆分拆入費ヲ上納スベシ

第四條 分拆費五圓以下ニ止マルモノハ官費ヲ以テ之ヲ分拆スベシ

但品質ニ由リテハ人民強ヒテ分拆ヲ請願スルモ技術士之ヲ鑑定シテ徒ラニ煩勞ヲ免カレサルモノト認ムルハ受理セズ

第五條 五圓以上ノ者ニシテ其物質貴重有益ト認ムルモ願人其入費ヲ辨償スル能ハサルモノハ官費ヲ以テ其幾分ヲ支辨シ或ハ完ツ官費ヲ以テスルコトアルベシ

第六條 分拆ニ要スル日限ハ前以像メ之ヲ報知スト雖モ試験場ノ都合ニ由リテハ自カラ日限ノ遲速アルベシ

第七條 分拆落成スル毎ニ其原品及原質ヲ含密所ニ陳列シ衆庶ヲ其品格ヲ瞭解セシムベシ

第八條 人民ヨリ各般又ハ一種ニ就キ製造ノ傳習ヲ出願スルルハ其都合ニ由リテ之ヲ教授スルヲアルベシ

○第七款 共進館概則

○甲第九拾壹號 十三年六月十九日

本年乙第百壹号ヲ以テ集産ノ場所出品ノ心得等及達置候處今般攝津國神戸區下山手通七丁目植物試驗場側ニ右場所新設致シ共進館ト稱ヘ別冊概則ノ通其出品手續等制定來ル七月十五日ヨリ開館候條此旨布達候事

(別冊)

兵庫縣共進館概則

第壹條

共進館ヲ設クルノ趣意ハ教育器具ヲ始メ内國諸物産ヲ蒐集シ衆人ヲシテ精粗ヲ比較參觀シ又ハ廣ク品評ヲ求メ其業ヲ

改良スルノ方向ヲ知ラシメ且賣買ノ方法ヲ設ケテ其販路ノ廣狹商線ノ伸縮ヲ實試スルノ便益ヲ得ルヲ目的トス

第二條

共進館ノ位置ハ神戸下山手通四丁目植物試驗場ノ側ニ設クル者トス

第三條

共進館ハ每日午前第八時ニ開キ午後第四時ニ閉ツル事但月曜日休暇

第四條

縦覽ハ無代價之事

第五條

出品人ハ鑑札ヲ授與スヘキニ付開閉時限外ト雖モ出入自由タルベシ

第六條

出品セントスル者ハ別段出願等ニ及ハズ直ツニ其物品ト賣印トテ持參スルカ又ハ物品ニ送證書相添ヘ該事務所ヘ遞送スベシ

第七條

他管ノ者ニテ出品セントスル者ハ該縣廳ノ照會書ヲ以テ前條ノ手續ニ準シ申出ツベシ

第八條

出品受領ノ節ハ本館ヨリ預証書ヲ交付スベシ

第九條

物品ハ尋常ノ販賣品ニシテ別段珍奇物ヲ調製スルニ及ハズト雖モ都テ其製造ニ念入レ精良ニシテ能ク人ノ嗜好ニ適スベキヤウ考案スベシ

第十條

外國輸入品ハ一切陳列スルヲ許サズ但模造製ハ此限ニアラス

第十一條

出品ハ危險ノ恐アル者又ハ陳列ニ不適當ト認ムル者ハ陳列ヲ拒絕スベシ

第十二條

出品ハ賣品不賣品ヲ區別シ賣價ト住所姓名ヲ附記シテ廻送スベシ

第十三條

賣品ハ本館取扱ノ手数料ヲ要スベキコ付賣上ケ高百分ノ三ヲ手数料トシ收納スル者トス

第十四條

賣品ノ價格ハ正常廉直ヲ旨トシ前條百分三ノ手数料并ニ刑
戸迄ノ運賃ヲ見込ニ神戶表ニ於テ賣却スルヲ得ヘキモノヲ
定價トス

第十五條

賣上代價ハ時々精算シ出品人ニ廻付スヘシ

第十六條

物品ハ陳列中出品者ノ志願ニ依リ取戻シ又ハ他品ト交換ス
ルモ妨ケナシ

第十七條

陳列ノ物品ハ充分保護ノ手配ヲ盡スト雖モ風震火災盜難ノ
如キハ本館官吏其責ニ任セサルヘシ

○乙第百壹號

十三年
五月廿六日

郡區役所

今般 聖上本縣へ御巡幸ノ際別紙目錄ノ物産 天覽ニ供ス

ヘクニ付志願ノ者ハ來ル六月三十日限り物品ニ定價ヲ附記
シ勸業課へ廻送可致尤モ右物品ハ 天覽ノ後集産ノ場所へ
陳列可致其規則ハ追テ分附及フヘク候得共不取敢左ノ心得
ヲ以テ出品候様夫々本業者へ通達取計可申此旨相達候事
但此目錄ニ漏レタルモノト雖モ見込有之物品ハ出品方取
計フヘシ

出品心得

- 一 物産陳列ノ場所ハ一層管内物産販賣ノ路ヲ開通シ且衆人
ノ品評ヲ得テ品質ヲ改良スルノ目的ヲ以テ本縣植物試檢
場内ニ開設スルモノトス
- 一 物品ハ別段珍奇物ヲ調製スルニ及ハス尋常ノ販賣品ヲ陳
列スルモノトス
- 一 物品ハ賣品不賣品ノ區別ヲ附記シテ送致スベシ

一賣品ハ本場ニ於テ取扱ノ手数料ヲ要スベキニ付賣上ケ高百分ノ三ヲ手数料トシ收納スルモノトス

一賣品ノ價格ハ前條百分三ノ手数料并ニ神戸迄ノ運費ヲ見込ニ神戸表ニ於テ賣却スルヲ得ベキ價格ヲ定價トシ各物品ニ附載スヘシ

一賣上ケ代價ハ時々精算シ出品人ニ廻付スヘシ

一物品ハ陳列中出品者ノ志願ニ依リ取戻シ又ハ他品ト交換スルモ妨ケナシ

一本場陳列ニ不當ト認ル物品ハ陳列ヲ拒絕スルコトモアルヘシ

○甲第百拾號 十三年七月十七日

今般縣下神戸區下山手通四丁目共進館内ニ於テ物産展覽所設立本月十五日ヨリ開場規則方法ノ儀ハ本年六月甲第九十

壹号布達共進館概則ノ通假定候條右ニ照準出品可致此旨布達候事

○第八款 勸業報告

○乙第百八拾號 十二年七月十六日

郡區役所

農工商景况報告ノ儀ニ付テハ是迄相達置候次第モ有之候處今日ニ至ル迄何等ノ報告差出ザルケ所モ有之然ルニ本年本月ヨリ勸業報告編輯ノ都合モ有之候條以後其景况ノ變更有無ニ拘ハラズ毎月必ス通報候様可致此旨相達候事

○乙第貳百五拾號 十二年十月廿七日

郡區役所

戶長役場

過般來勸業報告刷出候ニ付テハ示後勸業事務ニ關スル達又

ハ勸業課通知ノ件共報告書中告示ノ欄ニ掲記爲致候儀モ可有之候條右ハ尋常違同様相心得可申此旨豫ヲ相達候事

○第九款 國土保關係民有森林伐木

○甲第八十一號 十五年四月廿一日

本年^ニ太政官第三號布達相成候ニ付テハ民有森林ノ内水源涵養土砂扨止風潮除額雪止等ノ如キ國土保安ニ關係アル箇所ニ於テ伐木セント欲スルモノハ其都度木材使用方及該地字番號反別樹木ノ種類員數等ヲ詳記シ實地明瞭ナル圖而相添可願出此旨布達候事

(參考)

○太政官第三号布達 十五年二月一日

民有森林ノ中水源ヲ養ヒ土砂ヲ止メ又ハ風潮ヲ防禦シ額雪ヲ支挂スルノ類國土保安ニ關係アル箇所ニシテ漫ニ其樹木

ヲ伐採セハ他ニ障害ヲ來スコト不抄ニ付是等ノ森林ハ自今實地ノ景狀ニヨリ伐木停止セシムルヲアルヘシ
右布達候事

第二條 牛馬羊豚

○第壹款 牛馬羊豚數調查製表

○乙第五百四拾八號 十年二月十八日 各區々戶長

今般取調之義有之候條牛馬羊豚トモ別紙書式ニ據リ詳細取調ヘ來ル明治十一年二月五日限り取纏メ無相違可届出尤支廳所轄之各區ハ其支廳ヘ可届出此旨相達候事
但羊豚之分ハ牛馬取調書式ニ倣ヒ可取調事
牧牛馬取調書式凡例

一分娩之部ニハ初生ノ犢ヲ記スヘシ

一犢牛ハ初生ヨリ三歲迄ヲ云フ但シ分娩ノ部ニ書載スル頭

- 一 數ヲモ合セテ牝ノ部ニ記入スヘシ
- 一 壯牛ハ四歳ヨリ拾歳迄ヲ指ス
- 一 老牛ハ拾歳以上ヲ指ス
- 一 動作牛ハ耕作運搬其他渾テ使役ニ供スルモノヲ云フ
- 一 食用牛ハ屠肉販賣ニ供スヘキ目的ヲ以テ飼養スルモノヲ云フ
- 一 乳牛ハ乳汁ヲ採ル爲メニ飼養スルモノヲ云フ
- 一 瘦牛ノ部ニ斃死ト記スルモノハ全ク疫症ノ爲メニ斃シタルモノニ限ルヘシ
- 一 撲殺ト記スルモノハ既ニ疫症ニ感染セシ徴効ヲ確認シタル上疫牛規則ニ據リ官ノ検査ヲ經テ撲殺シタルモノヲ云フ
- 一 賠償金ハ前條ノ手續ヲ經テ撲殺シタル牛價ヲ官ヨリ下與

セシモノヲ云フ

一 若シ洋牛ヲ飼養スルモノアラハ之ヲ書式中ニ區別シテ記入スヘシ

○乙第五百八十二号 十二月廿八日 年

區戶長

本年乙第五百四十八号牧牛馬取調書式凡例中左ノ通追加改正候條此旨相達候事

改正第一條 分娩「中略」ヘントアルハ滿一歳(滿十二ヶ月)未滿ノ初生ヲ指ス

改正第二條 牝ト記スヘキモノハ滿一歳ヨリ三歳迄ヲ指ス但分娩ノ部ニ頭數ハ牝ノ部ニ合算シテ記入スルニ及ハス

追加但書該年十二月三十一日ヲ以テ現數調査ノ日ト定メ一周年間ノ増減ハ前周年ニ比較可致調査事

明治何年何國何郡何區何村拾收牛取調書

現存之部

一分婉 何、頭

內

牝何、頭
牝何、頭

一犢牛 何、頭

內

動作牛 牝、頭
食用牛 同、頭
乳牛 同、頭

一壯牛 何、頭

一壯牛 何、頭

內

動作牛 牝何、頭
牝何、頭

食用牛 同同

乳牛 同同

一老牛 何、頭

內

動作牛 牝何、頭
食用牛 同同

乳牛 同同

合計何、頭

內

動作牛 牝何、頭
食用牛 同同

乳牛 同同

減耗之部

一 牝牛 牝何、頭
牝何、頭

內

何、頭斃死 但斃死撲殺トモ各牝牡ヲ
何、頭撲殺 分チテ記入スベシ
賠償金何、圓

一 壯牛 何、頭

內

何、頭斃死
何、頭撲殺
賠償金何、圓

一 老牛 何、頭

內

何、頭斃死
何、頭撲殺
賠償金何、圓

合計何、頭

內

何、頭斃死

何、頭撲殺

賠償金何、圓

明治何年何國何郡何區 何拾牧馬取調書
何ヶ村

一分娩 何、頭

內

牝何、頭
牝何、頭

一 駒

內

牝何、頭
牝何、頭

一 壯馬 何、頭
何、頭

○乙第七十九号 十二年三月十日

郡役所

牛馬羊豚調ノ議一昨明治十年(十二月)乙第五百四十八号ヲ以テ相達候處向後年々十二月中ニ現在ノ分ヲ取調一郡ノ統計表編製シ翌年二月限可差出候尤本年ハ四月十五日限リ可差出此旨相達候事

但郡役所及各村用紙本年分下渡候條尙右乙第五百四十八号書式凡例ヲ照合可致事

○第二款 但馬國貸與牛規則

○丙第四拾號 十五年六月廿二日

但馬國

明治十二年(一月)丙第五號布達貸與牛規則相廢シ更ニ別冊ノ通相定メ來ル七月一日ヨリ施行候條此旨布達候事
但該規則發行以前ノ貸與ニ係ルモノハ從前ノ規則ニ依リ母牛ヲ下與スヘシ

第一條

貸與牛ハ和種并ニ雜種牝牛ヲ人民ニ貸與シ之ニ洋種牝牛ヲ配シ專ラ種類改良ヲ謀ルヲメニ設クルモノトス

第二條

貸與牛ハ但馬國內ニ施行スト雖ヒ水草牧地ノ不適當ナル所ハ勿論種牝牛配付ニ不便ト見認ムル所ハ之ヲ許可セサル事アルベシ

第三條

貸與牛ヲ願出ルモノアル所ハ第二條ノ場合ヲ除キ出願ノ前後ニ隨ヒ須次ニ之ヲ許可スヘシ

但シ本人ノ身元不慥ト見認ル時ハ之ヲ許可セサルベシ

第四條

貸與牛ニ係ル諸願伺届等ハ總テ縣令名宛ヲ以テ但馬國七美

郡村岡町兵庫縣勸業課牧畜掛へ差出スベシ
但シ通常ノ願何等ニハ兵庫縣勸業課牧畜掛ノ名義ヲ以
テ指令スベシ

第五條

貸與牛望ミノモノニテ身元儘ナルモノハ相當ノ資産ヲ有ス
ル保証人相立左ノ書式ニ準シ願出ヘシ

書式

貸與牛拜借願

一牝牛

何 頭

右拜借仕度此段保証人連署ヲ以テ奉願候也

何郡何(町村)

拜借人 何 某印

何郡何(町村)

年月日

前書之通り相違無之依テ與印仕候也

保証人 何 某 印

何組戸長

何 某 印

縣令宛

第六條

貸與牛ノ許可ヲ得タルキハ指令到達ノ日ヨリ七日以内ニ左
ノ書式ニ準シ請書(請書用紙ハ牧畜掛ヨリ下附ス)并ニ指令書持參請取
人差出スベシ若シ七日以内ニ請取人差出シ難キ事故アルキ
ハ其旨速ニ届出ベシ

書式

証

第何号

一和(雜)種牝牛

何歳

但何毛

右今般拜借仕候ニ付テハ御規則之趣屹度遵守叮嚀ニ畜養可仕萬一粗漏之取扱致候節ハ御規則通り御處分相成候共苦情申上間敷候此段保証人連署請書差上候也

何郡何(町村)

年月日

拜借人 何

某 印

何郡何(町村)

保証人 何

某 印

右何組戸長

何 某 印

縣令宛

第七條

雜種牝牛ヲ拜借スルモノニシテ犢子上納之節者検査ノ上手當トシテ牝牘ハ金五圓牡牘ハ金貳圓ヲ支給ス其骨格上等ニシテ養育方行届キタルモノニハ尙別段手當金ヲ増與スルコトアルベシ、
但シ牛價非常ノ高低アルキハ本文ノ金額ヲ増減スル事アルヘシ

第八條

和種牝牛ヲ拜借スルモノハ分娩ノ犢子牝牘ニ拘ハテス三歳ハ五頭四歳ハ四頭五歳六歳ハ三頭七歳八歳ハ貳頭ヲ上納シタル上ハ母牛ハ拜借人ヘ下與スヘシ

第九條

牝牘貸渡ノ節ハ滿貳歳(分後纒二十四ヶ月)迄一ヶ月金拾五錢宛ノ飼料ヲ支給ス

第十條

凡ソ貸與牛ノ交尾ハ牧畜掛ノ指揮ニ隨ヒ之ヲ行フモノトス
但牧畜掛ニ於テハ季節前種牡牛所在ノ地ヲ拜借人ニ告知
スヘシ若シ拜借人ニ於テ牧畜掛ノ指揮ヲ受ケスシテ他ノ
種牡牛ト交尾セシムルモノハ分娩ノ種子ヲ取揚ケ其種
ニ係ルモノハ上納ノ數ニ算セズ雜種ニ係ルモノハ手當金
ヲ支給セサルヘシ

第十一條

貸與牛分娩ノ節若左ノ雛形ニ準シ七日以内ニ届出ツヘシ
雛形（届用紙ハ牧畜掛ヨリ前以テ下付スヘシ）

分娩御届

母何種何号

一牝(牡)類

壹頭

但何毛

右何月何日分娩候條此段御届仕候也

何郡何(町村)

年月日

拜借人 何

某印

何郡何(町村)

保証人 何

某印

縣令宛

第十二條

貸與牛分娩ノ牝牘ハ九ヶ月牡牘ハ七ヶ月ニシテ上納スルヲ
定期トス若シ官ノ都合ニ依リ此期限ヲ過ルルハ一ヶ月金拾
五錢ツ、飼料ヲ支給スヘシ
但上納定期前ハ飼料ヲ支給セズ

第十三條

貸與牛病症ニ罹ルキハ其容体ヲ畧記シ速ニ届出ツヘシ
但病牛治療ニ係ル費用ハ勿論自辨タルヘシト雖モ傳染病
及ヒ重症等ニ罹ルキハ官費ヲ以テ支辨スルコトアルヘシ

第十四條

傳染病ノ流行スルキハ貸與牛保護上總テ掛官ノ指揮ヲ守ル
ヘシ

第十五條

貸與牛及貸與牛分娩犢斃死之節ハ左ノ雛形ニ倣ヒ速ニ届出
ツヘシ

斃牛御届

何種第何号

一牝牛(牝牡犢)

壹頭

但何毛

右何日斃死候條此段御届申上候也

何郡何(町村)

年月日

拜借人

何

某印

何郡何(町村)

保証人

何

某印

前書之通り相違無之候也

右何組戸長

何

某印

縣令宛

第十六條

貸與牛紛失又ハ盜難ニ罹リ或ハ不注意ヨリ不具トナルキハ
總テ其代價ヲ弁償セシムルモノトス
但事跡分明ニシテ事情已ムヲ得サルモノハ此限ニアラス

第十七條

貸與牛拜借人ニ於テ萬一苛酷ノ取扱ヲナスカ又ハ粗漏ノ畜養等ヲ爲スルハ速ニ引揚ケ相當ノ辨償ヲ爲サシムルコトアルヘシ

第十八條

事故アリテ貸與牛ヲ返納致度モノハ其理由ヲ詳記シ保証人連署戸長與印ノ上願出ツヘシ

第十九條

貸與牛畜養及ヒ取扱方検査ノ爲メ掛官ヲシテ臨時出張セシムルコトアルヘシ

第三款 牛疫豫防疫牛處分假條例

○甲第拾三号

九月十一日

牛疫傳染豫防疫之儀之豫て公布有之候處今般内務省より別冊

假條例達相成候に付別冊に照準飼牛疫病あるときハ即時醫師之診察を請ひ區戸長及ヒ醫務取締へ届出區戸長等よりは速に當廳へ可届出此旨布達候事

但し各區醫員住所姓名ハ追て可告示事

疫牛處分假條例

一人民飼立の牛疫病あるときは其牛主ハ於て之兼て管轄廳より告示する所の醫に請ふて診察せし牛疫ハ徵候あらハ直ニ之れを區戸長に届出區戸長よりは速ニ其旨管轄廳へ届出ヘシ

但醫員懸隔の地等於て之を迎ふるの際既に牛疫の徵候あるときと直に區戸長に届出つヘシ

第二條

一管轄廳於ては區戸長より其具狀により速に官員を派出せ

しめ検査の上疑あるものは病の輕重を不問直に之を撲殺し其他の専ら豫防法を行ふへし

第三條

一牛疫感染の牛を撲殺するときの相當代價を其主に下渡すへし故に所有主に於て之を拒むへからず

但牛價の其品位より依り相當支給すへしと雖とも必ず一頭より付金三十圓を超ゆへらさず

第四條

一牛疫發見せば直に管内に布達し及び勸業寮并接近の地方廳へ之を通知すへし

第五條

一牛疫發見したるときは其場所より凡方二里以内の地を限り直に道筋に標札を建て病牛を勿論健牛と雖とも右限外

に出ることを禁し又他より限内に入ることを禁すへし假令病根全く滅却の後たゞとも尙三ヶ月を経されど其出入を許すへからず

但四方十里以内畜牛無之場へ往復或は移轉するは此限にあらす

第六條

一牛疫起發地へは直に巡查を派出し該病に係る諸般の取締を爲さしむることあるへし

第七條

一疫病に斃し或は撲殺したる牛は遺骸の辛未年比公布を照準し燒棄するは勿論なりと雖とも其地方の便適により一丈二尺比地下に埋没するも妨なしとす

第八條

九年七月六日
第六十五号追加

牛醫手當の其日勤數に應し一日金三十錢宛支給候條其時々可申出事

茲に紀元千八百六十五年英國に於て牛疫流行の際同國家畜醫の中最も卓越なる博士シモンツ氏をして書翰しむる所の左の説を以て議員之を公論とせしなり

牛大に沈鬱して活潑ならず食を反芻するを止先頻りに戰慄し行歩蹣跚たり寒甚し呼吸促迫して頭を低れ眼珠紅色を潮して涕液を流せ且鼻孔より粘液を生し内唇及上顎に於て生色あるを基布きて且つ下痢あり

ポーランド國の學士セーマン氏の説左の如し
牛の食物缺乏反芻と止め鬱悶して口中並み小牙より粘液を生去且つ小瘡を發去臭氣を放ちて餘眼鼻より粘液を泄し次て臭氣ある下痢を下し咳嗽し漸次衰弱して

偶蝶齡し頭と一方に屈めて斃死を

博士ローヤド氏か疫病傳染の性について著す所の書中述へざる左の説は千七百五十七年公告せり

此傳染疫の初徴は食欲減少し頭を伸し嚙下するに困難耳に痒を覺ゆる如く搖して又垂れ且眼暗濁なり怠慢にして運動を好まず爾後全く食欲を絶す眼鼻より膿様は液を泄し常は下痢し上顎及び口槍に於て結膜は多く夕時に在て呻吟して横臥せり

因て今茲に當牧羊場第一區に兩國沖に於て斃牛の徴候如何ありしを陳す可し

牛の食欲缺乏し反芻を止め頭及び耳を垂れ閉歇厥冷戰慄し下痢を生し咳嗽し呼吸促迫す眼鼻より粘液を泄し初め眼より出ざる液は全く稀薄なれとも病長するに及

て次第に稠厚となり遂に膿状に變せり

眼球赤色を潮し鼻孔より粘液を生じ臭氣を放ち苦臭ある大便を下す頻りに鬱結し病長するに及て呼吸益窘迫せり病牛の内前より記載せる學士レーヤド氏か述る説の如く頭を伸せし徴候ある注目せり而して専ら博士シモンツ氏か説の如く行歩踉蹌より亦咳嗽鬱結することポーランド國に學士か説と同一より如斯全く病期を終て熱は丁級あるを徴し

○甲第拾六號

九月十四日

牛疫之儀お付ては此程中度々及布達候處未だ實際之を目撃せざる者或は尋常平易の症と心得姑息等閑に打過き遂に一般に蔓延する等は大害を醸候て之實に重大之事件に付是迄牛疫に罹り巨害の景況別紙勸業寮達之趣管下畜牛の者へ諭達候也

傳染牛疫の景況

近年内地に流行する傳染牛疫は牛病中尤を驚くべき慘毒尤を懼るべき難治の惡症にして一たび此の病に感染すれば藥効を奏せざる而已ならず傳染蔓延の迅速なる實に寒心すべし其傳染するや牛より牛に傳染するは素より論なしと雖も此症にて死したる牛の皮角骨肉より一或は屍の臭氣より一或は患牛を取扱ひたる人の衣服諸品より一或は患牛に關する器具より一或は各種の畜類より一又時として人間に感染す其蔓延の甚しきに至ては殆ど全國の動物を蕩盡す若し此の如き時は耕作運搬及び肉食乳飲より骨角皮爪に至る迄各其用を欠き其便を失ふもの比々枚舉お暇おらず故に平素深く注意せざる可からず是の故に若し牛疫の微萌おれば直に之撲殺し其屍体は速に壹丈貳尺の地下に埋没するを又

の燒棄して惡疫の病畑を滅除するの外術なきは古今良醫の通論にして歐洲諸邦の實踐せるのみならず現に當寮於てを屢々實驗する所なり既に去る明治五年開拓使より百餘頭を失ひ同六年二府廿四縣四万貳千貳百九拾七頭を失ひ同七年房州嶺岡牧にて百貳拾餘頭を失ひ同八年十二月衛生局に若干頭を失ひ其節より本年一月に至り當寮支應より五拾六頭を失ひ同時東京府下を儘此病に罹るものあり其後總州牧羊場には百數十頭を失へり初房州嶺岡牧に此病が蔓延するや隣村に農家横濱より壹頭は牝牛を購求し不日おして該牛疫毒は徵候を顯は殆り是より同國平郡諸村を蕩盡し遂に嶺岡に波及す又當寮支應に種牛并總州牧羊場の農牛此症に感ずるも亦皆他より傳染するものおして決して自ら發するに非ざるなり而して百端治療をせとを一として藥効を奏するを此

なり此の如き劇症を實際經驗せざる者或は目して尋常の病とあす豈懼れざるへけんや抑此の(リンドルペエスト)の初め魯國より發起す漸次歐洲諸邦に波及す之れか爲め巨害をかふむるもの其跡歴々海外東上に著し今其一二を抄録して以て參考に供すへ

茲に佛國蔓延せし景況は讀者をして恐怖せしむへ茲英國に於て之紀元一千三百四十八年より翌九年に至るまで畜牛極烈なる疫病に罹り斃死したるもの千を以て算ふ是に於て牧者此の疫症の其身に感ずるを以て俄かに驚愕して各牧場を逃去せり之か爲めに病牛國內を妄行して惡疫を諸州に擴張せしよ屢々病畜を滅除せんことを企謀すを人間に感染するの患あるを以て遂に其功を成さず後殆と百年を経て

沿縁く再び歐洲に流行して終に復英國に波及せし此時より千七百十四年に至る迄國中暫く牛疫の災を免かきされとて其後三十年を経て又此國を襲ふて十二年間陸續損害を醸せり歐洲西部の地方に於てハ千七百十一年より同十四年に至るまで疫毒は懼りて死亡しざる者勝て算ふへからず故に記者も其數を記せずと雖も到底百五十萬頭以下らざるへし千七百十三年八月より同十四年の五月に至り羅馬法王の領地に斃せたる畜牛貳萬六千餘頭同時チーフォルス領に於て之七萬頭ヒドイモント領おと八萬頭ハ農牛を失へり而して其近傍ハ諸邦も平均せし如く各其損害を受けたと和蘭國ハ千七百十三年より千七百二十三年に至るまで畜牛貳拾萬餘頭を失ひ第六世チャールズ王落世後に至り歐洲の西部と中部の

間も於てハ八年間も死亡せしもの三百萬頭なり曾て英國蘇格土及びウエールスの諸國も於て一般牛疫の流行せし時斃牛の爲め其損亡を起せしこと數百萬弗なると云へり曩きお紀元一千七百四十四年英國も於て牛疫再燃せし原因を追跡するハ和蘭國より只僅かゝ貳頭の病牛を輸入せしに依り斯の如く殆んど十五年間に數十萬頭を失なひ爾來綿々として絶へず國中に巨害をふるむるに至れりと嗚呼傳染の盛なる此れ如く損害の大なる又此の如し豈懼れざる可きんや

「編者曰フ此舊三縣ヨリ同一ノ布達アリ一ニ兵庫縣ノ分チ茲ニ掲ケ而シテ舊縣布達ノ記号月日ヲ左ニ摘記ス」

飾磨縣乙第百五拾號 九十七年四月 假條例頒布乙第二百十二號 九年全
六月增加
 豐岡縣丙第二十八號 十九年三月 假條例頒布丙第三十九號 九年四月
二十增加
 名東縣第七十壹號 十九年三月 全上 十九年五月 增補
 甲第九十七號 十九年六月
 傳染牛疫流行ノ節届出方ノ儀ハ豫テ相達置候儀モ有之處間
 ニハ届出方等開ニ付シ不都合不抄候條以來牛疫ノ徵候アル
 并ハ直ニ最寄牛醫又ハ區戶長ニ届出區戶長ヨリハ速ニ當廳
 ニ可届出勿論急症ニシテ己ニ斃死スルト雖モ三日間ニ無相
 違可届出万一右日限ヲ過キ届出候ハ之レカ費用等ハ一切
 給與不致儀ト可相心得此旨布達候事

○第四款 牛醫旅費日給

區長

○乙第三拾号 十九年十二月廿八日
 牛醫ノ内牛疫豫防或ハ診察トシテ巡回又ハ滞在候節旅費ハ
 一日十里詰ニテ金五拾錢滞在ハ一日金三拾錢日給ハ一日金
 三拾三錢ノ割ヲ以テ支給候條旅費受取方ノ儀ハ別紙雛形ニ
 照準正副二通區戶長ヲ經テ善出スベシ就テハ豢牛者ニ對シ
 別段手數料等ヲ乞ヒ候様ノ儀ハ無之筈ニ候條心得違無之様
 牛醫ノ者ニ可相達此旨相達候事
 但疫症流行致シ豫防或ハ診察ノ爲メ出張ヲ要スヘキ節ハ
 前以テ可伺出尤急病ニテ差置難キ節ハ歸町村ノ上其容體
 書ヲ旅費調書ニ添可爲差出候事
 牛疫豫防旅費并ニ日當取調書
 一金何圓何拾何錢也

十年甲第五十一号ヲ以追加

内

金何圓何拾何錢

日

給

是ハ何年何月日ヨリ何月日迄日數何十何日分一日金三拾三錢ツ、ニテ本行之通リ

金何圓何拾何錢

旅

費

是ハ何年何月日ヨリ牛疫豫防ノ爲メ何郡何村へ巡廻此里程何町何月日同處出立何月日歸村此里程何里何丁往復合里程何十何里何十何丁十里ニ付金五拾錢ツ、ニテ本行ノ通リ

金何圓何拾何錢

滯

在

是ハ何年何月日ヨリ何年月日迄幾日間何郡何村町ニ滯在一日金三拾錢ニテ本行ノ通リ
右之通リニ御座候間御下渡相成度候以上

何年何月日

牛醫

何

誰印

前書之通リ相違無御座候也

何國何大區何郡何小區何村町何番地居住

何國何大區

正副區戶長

何

誰印

長官宛

○甲第五拾壹號

十一年三月廿六日

昨九年當縣乙第三十号ヲ以テ牛疫流行ノ際屆方並牛醫巡回旅費滞在日當及日給等ノ儀相違置候處間ニハ趣意了解セサル向モ有之哉ニ相聞甚不都合ニ候依テ尙左ノ通追加候條醫務取締及牛醫等へ無洩可相達此旨布達候事
一旅費ハ一日三里以上六里未滿ノ地へ出張或ハ巡回スルト

キハ旅費日給ノ相當ヲ給ス三里未滿一里以上ナレハ日給
丈支給ス

一 三里以内ノ地へ出張スルト雖モ滯泊スレハ滯在日當丈支
給ス

一 罹疫ノ節ハ直ニ最寄區戶長並巡查等へ届出區戶長ヨリハ
速ニ掛官員へ届出へシ急病ノキハ昨九年乙第三十号達ノ
通相心得へシ

右之通可相心得事

○第五款 獸醫

○甲第百六十四号 十三年十一月十四日

獸醫取締規則別冊之通相定メ來ル十四年一月一日ヨリ施行
候條此旨布達候事

獸醫取締規則

第一條 獸醫ハ左式ノ免許証ヲ所持スルモノニ非ンバ開業
スルヲ許サス

但從來開業ノ獸醫ハ來ル十四年一月三十一日限り履歷
書差出スニ於テハ下條ノ手續ヲ要セズ免許証ヲ下付ス
ヘシ

六寸八步

第 号	何國何區何町村住
獸醫	族籍
開業免許するもの也	何ノ誰
年月日	兵庫縣印

第二條 自今新メニ獸醫ヲ開業セント欲スル者ハ履歷書并

ニ獸病治法ノ一二例ヲ記シタル書面相添へ左ノ書式ニ據

リ願出免許証ヲ申受シヘシ
但漸次理化學解剖生理病理治療藥物學等ノ試驗法ヲ設
クルモノトス

願書式

獸醫開業御願

私儀

今般獸醫開業仕度候間免許証御下付被成下度仍之別紙
履歷書并獸病治方概畧書相添此段奉願上候也

何國何(郡區)何(町村)住

族籍

年月日

何之誰印

前書之通相違無之仍テ與印仕候也

戸長

兵庫縣令宛

何之誰印

第三條 免許ヲ受ケ獸醫ヲ開業スルモノハ左ノ雛形ノ門標
ヲ掲ケ置クヘシ

木材適宜

獸醫

姓名

竪一尺七寸
幅五寸

第四條 獸醫ハ家畜傳染流行病ヲ診斷スルルルハ其畜主ノ住
所姓名及ヒ病獸ノ種類并ニ現症ノ容体等ヲ詳記シ速ニ該
地衛生委員ヘ通知シ且豫防消毒ノ方法等懇篤其主ヘ示諭
スヘシ

但疫牛診察ノ場合ニ於テハ總テ疫牛取縮諸規則ニ照テ
取扱ヲナスハ勿論ナリトス

第五條 開業免許証ハ決シテ他ニ讓與又ハ貸與ス可ラス故
ニ本人死亡スルカ或ハ廢業スルカ若シハ他管下ニ轉居
スルモノハ速ニ返納スヘシ

第六條 管内轉居又ハ改姓名ヲナスルハ速ニ免許証書換テ
願出ヘシ

第七條 水火盜難或ハ其他ノ事故ニ依リ免許証ヲ毀失スル
トハ其由ヲ記シ速ニ書換テ願出ヘシ

第三條 工務 商務

○第壹款 諸製造品製圖下付

○甲第拾號 十一年
二月七日
米佛博覽會及內國博覽會出品等ニ付諸職工ヨリノ請求ニ應
シ海外需用品ノ流行及本人技倆ヲ斟酌シ是迄該事務局ヨリ

圖式ヲ製シ貸與相成來候處追々請求多數ニ相成候ニ付向後
ハ博覽會ノ出品ニ不拘海外販賣ヲ見込ニ諸品製造致候者其
工按難決向ハ勿論或ハ相應ノ圖式ヲ望候者ハ精々時ノ流
行ヲ量リ勸商局ヨリ製圖下付可相成ニ付其製品ノ品種并ニ
本人工按有之者ハ其畧圖相添ヘ同局ヘ可申立歟或ハ當應ヘ
可申出此旨布達候事

○甲第七十九號 十一年
十一月二日

本年二月當縣甲第十號ヲ以テ諸職工諸品製造ノ際工按難決
向ハ勸商局ヘ申立候ハ、製圖下付可相成旨布達及置候處爾
來各製造人共ヨリ追々出願ノ向有之候得共願書面精密ナラ
サルヨリ製圖ノ際差支多ク無益ノ時日ヲ費スノミナラス或
ハ製造ノ期節ヲ誤リ却テ本人ノ迷惑トモ可相成ニ付自今出
願ノ向ハ各種製品ノ質凡尺寸尺并出來上リ代價ノ見込等其他

必用ノ件々可成巨細相認差出候様可致此旨布達候事

○第二款 舶來品模造并代用品取調

○乙第百十一號

十三年
六月七日

郡區役所

管下ニ於テ舶來品ヲ模造シ又ハ舶來品ニ代用スル目的ヲ以テ固有ノ形容等改良ノ物品製造致候モノ有之候ハ、從來海外輸出ノ有無及ヒ製造高ノ多寡ニ拘ラズ其數量及ヒ價格等別紙甲號品名錄ニヨリ乙號書式ノ通取調至急可差出此旨相達候事

但此後新クニ製造スルモノ有之節ハ本文ノ例ニ倣ヒ其時々取調可差出候事

甲

舶來品模造並代用品名調

石盤

松根油

擬石盤

ミン針

石鹼

西洋爐

洗濯

ホルトペーパー

化粧

靴製造器械

籠甲色

瓦紙

水

軍馬轡

摺附木

馬車轡

醫療器械

襟飾

蝙蝠傘

襯衣襟紙

傘骨 丸骨ノ分

馬鐵杵

同附屬品(鉄製具鑄製)

印刷壓撮器

紙卷烟草

靴脱キ

葉卷烟草

活版器械

護謨細工	製圖定規
護謨刷木綿	櫻毛製靴拭
煉化石	綿フランネル
西洋紙	アンチモニー鍍及精製アンチモニー
紅茶	石油并其製品及パラヒン
莫大小	イソキ入
手袋	眞鍮白墨挾
肌着	西洋形半鐘
股引	書狀挾
玻璃	眞鍮製
ランプ	鐵製
藥燻	鼻拭
寒暖計用	ケツト釣

掛目鏡	白本
虫除玉	寒暖計
ホヤ	ランプ笠
靴	瓶入菓子
靴墨	襟卷 綿製下等品
製革	レモンズ
卸鈕	レモンエキス
	空氣枕
	コイルタオル
	香油
	メイトンラヌ
	香水吹
	眼鏡
鉛筆	
石筆	
石筆挾	

帽子

- 毛皮製
- モヘル製
- 毛製
- 羅紗製
- 櫻毛製
- 櫻葉製
- 麥稈製
- 苻唐製
- ブラシ
- ランプ掃除
- 靴掃除
- 馬用
- ブリキポンプ
- 巻烟草吸口
- 石鹼入
- シャツ
- 石盤拭
- ランプ
- 眞下等品
- 上靴
- 半靴穿籠
- 水牛角製
- 馬鉄櫛
- ケット締草鈕
- 塗板拭ヒ
- 天鵝絨ヲ以テ製シタル分
- 書翰袋
- 符貼紙

- 理髮用
- 衣服用
- 帽子用

測量器

- 護謨糊
- ペン軸
- 帽子掛ケ
- 手袋

紡績器械

革製

獸魚肉罐詰類

メリヤス製

- 牛肉
- 鹿肉
- 鮭魚
- 鱒魚
- 牡蠣

- 呼鐘
- ホーク
- 鉄眞鍮
- シヤツ胸
- 襟紐

酒類

ビール

- 毛絹
- 織物

麵包	手拭
杖	汗拭
香水	口拭 紙製
螺旋釘	手提洞亂
菓子	革製
椅子	絨毯製
テーブル	帆木綿製
家具類	革錢入
暖爐 附屬品共	煙筒
ポンプ及附屬品	海綿
	塞子拔
	粉牛乳
	玉壺 石製

貨幣匣	同附屬品
牛酪	食用ヒ 眞鍮白銅
圖引器	耳掃除棒
馬具	給ノ具
西洋形帆走船	兵隊脚半 木皮織ヲ以テ製ス
舷燈	錠前 鉄眞鍮
尺度	蝶番 眞鍮
權衡	戸上ケ下ケ同
鉄製	セメント
眞鍮製	西洋燭臺
活版	釣ランプ 鉄眞鍮
イソキ	柱掛ランプ 鉄眞鍮
墓口	塞子

楊枝	食器	陶器
金銀モール	時計	
大小禮服諸鋳品	同鍵リ	
銅版	靴紐	木綿
マツト	金剛砂布	
袋物及手帳類	鞭	
サールペル鋳品	白墨	
モースペーパー造船用	蝙蝠傘用絹	
利器	卷煙草入	
斬髮鋏	敷物	
洋食庖丁	タオル	
サールペル	肩掛ケ	綿製

右ハ唯品名ノ大畧ヲ取調タルモノニツキ此外舶來品ヲ摸造

乙
シ又ハ舶來品ニ代用スル目的ヲ以テ製造スルモノアラハ洩
ナク取調差出スベシ

品名	數		稱	輸出		十二年製造高	現今賣價	製造人
	外	内		國	國			
何々々	箱	凡	何方	何方	若干	若干箱	何圓何十錢	何村(町)某
何々々	打	ナ	何方	何方	若干	若干打	平均何十錢	
何々々	個	凡	何方	何方	若干	若干個	何拾錢何リ	
何々々	足	ナ	何方	何方	若干	若干足	凡何十錢	

舶來品摸造並代用品調

何 區郡

○第三款 諸問屋空物限月賣買不相成

○甲第三十六号 十月廿三日

諸問屋營業ノ儀ニ付テハ進々布達ノ趣モ有之候處近來穀物及ヒ實綿木綿薪炭其外引相場ト唱ヘ限月ヲ定メテ空物ヲ賣買シ又ハ種々ノ名稱ヲ付シ賭博ニ類似ノ所業致候者有之哉ニ相聞ヘ以ノ外ノ事ニ候自今右様不正ノ儀有之ニ於テハ事實嚴密取糺シ營業止メ時宜ニ寄リ相當ノ可及處分候條心得違ノ者無之様可致此旨布達候事

但舊飾磨縣明治八年乙第八十壹號布達ハ取消候事

○第四款 銘紙贗造物賣買

○甲第四拾五號 十月十五日

諸印紙類贗造制禁ノ儀ハ人民熟知ノ筈ニ有之候處往々舶來麥酒等ニ貼付ノ銘紙ヲ贗造シ販賣候向モ有之哉ニ相聞以テノ外ノ事ニ候條以來右銘紙等贗造致候者有之於テハ嚴重ノ處分ニ可及此旨相達候事

○第五款 私立銀行并類似會社

○甲第四百四號 十月十五年 六月十三日

私立銀行並ニ銀行類似會社ノ儀自今創立出願ノ節ハ其定款規則書等相添當廳ヘ願出テ承認ヲ可請儀ト可相心得此旨布達候事

但規則書等更正ヲ要スル節ハ其都度申出スヘク且承認ヲ不請既ニ開設候向ハ此際更ニ本文ノ手續ヲ履行スヘシ

第四條 鑛業

○第一款 鑛業事務管理

○乙第六拾壹號 十二年三月三日

各區長

鑛業事務是迄第三條ニ於テ取扱來候處自今日本抗法第一章第三款所屬ノ土石堀取及鑛業需用ノ爲メ官地拜借等內務省所轄ニ係ル件々ヲ除クノ外ハ悉皆第二課ニ於テ取扱候此旨相達候事

○第貳款 鑛業諸願屆書

○甲第七拾七號 十二年六月二日

鑛山借區并試堀出願ノ節ハ明治九年第十八号工部省御布達ニ遵ヒ地元區戶長與書調印致來候處先般郡區改正ニ付テハ自今地元戶長ハ勿論右郡區長モ同様願書ニ連印可爲致等ニ付該書面ハ戶長ヲ經由シテ郡區役所ニ可差出此旨布達候事但試堀并借區共廢業願出候節ハ本文同様郡區役所ヲ經由

十二年八月十八日
甲第百三十六号
但書ヲ加

スヘシ

○第三款 工部省探礦場

○甲第百三十四号 十二年八月十六日

但馬國朝來郡養父郡并播磨國宍粟郡中諸鑛山試堀并借區開坑等既ニ人民ニ許可ノ場所ヲ除クノ外ハ自今工部省探礦場ト被相定候條以來右三郡中ニ於テ抗業ノ義許可不相成旨同省ヨリ被達候條此旨布達候事

○第四款 鑛業明細表

○乙第四百八拾三號 十一年十一月廿五日

各區々戶長

諸鑛山借區稅ノ儀ハ從前抗業明細表ニ據リ壹ケ年分ヲ四割ニ計算シ收納致來候處今後ハ更ニ抗法ニ照準前壹ケ年分ヲ翌年一月一纏ノ計算ヲ以テ上納可致尤明細表ニハ壹ケ年ノ高金ヲ右合計ノ野内ニ記入可差出様抗業人共ニ無洩可相達

此旨相達候事

第五條 銃獵

○第壹款 銃獵延期場處

○乙第四百八拾六號 十一月十六日

攝津ヲ 各區々戶長

銃獵期限ノ儀ハ明治十年第拾壹號公布鳥獸獵規則ニ揭載ノ
通ニ候處同規則第十條但書ニヨリ延期ノ場所別冊ノ通相達
鳥獸獵差免候條右場所ニ於テハ其年七月ヨリ翌年六月マテ
ヲ一期トシ免狀願請可爲致此旨相達候事
但右ニ關スル舊縣々ノ布達ハ取消候事

(別冊)

銃獵延期場處取調書 (略之)

○第二款 銃獵期伸縮場免狀

○乙第二百二十二號 十一月十八日

郡區役所

戶長役場

鳥獸獵期伸縮許可ノ場所ニ於テ定期免許ノ者更ニ伸期願出
免許候節ハ免狀書換手数料不及取立ニ本人所持ノ免狀月日
ノ書改候儀ト可相心得旨内務省ヨリ被相達候條此旨相達
候事

但從前ノ伺指令等抵觸ノ分ハ總テ取消候儀ト可相心得

○第三款 威銃取締規則

○甲第五十五號 三月卅一日

威銃取締規則別紙ノ通相定來五月一日ヨリ實施候條右ニ照
準可願出尤舊鑑札ハ右日限迄ニ返納可致此旨布達候事
但威銃ニ關スル從前ノ布達ハ都テ取消候事

(別紙)

シ候條此旨布達候事

第六條 船舶

○第壹款 日本形船取扱順序

○甲第百拾七號

十三年七月廿八日

明治十年當縣甲第百五拾六號及同十二年甲第四拾五號布達日本形舟船取扱順序別紙ノ通り改正候條此旨布達候事

(別紙)

第一條

諸船新造シタル時ハ明治四年(八月)公布船稅規則及同七年(五月)第二十一號公布舂漁船并海川小廻船等船稅規則ニ照準郡區役所へ願出鑑札又ハ檢印ヲ請フヘシ

第二條

他府縣ニ於テ諸船ヲ新造或ハ購求シタル時ハ其管轄廳へ出願シ假鑑札ヲ請ケ歸國次第郡區役所へ鑑札ヲ返納シ更ニ本鑑札又ハ檢印ヲ請フヘシ

第三條

邊土上流其他ノ事故ニヨリ檢査場所へ廻船シ能ハサル諸船ハ戶長へ申出テ假檢査ヲ請ケ而シテ假鑑札願請ノ手續ヲナスヘシ

第四條

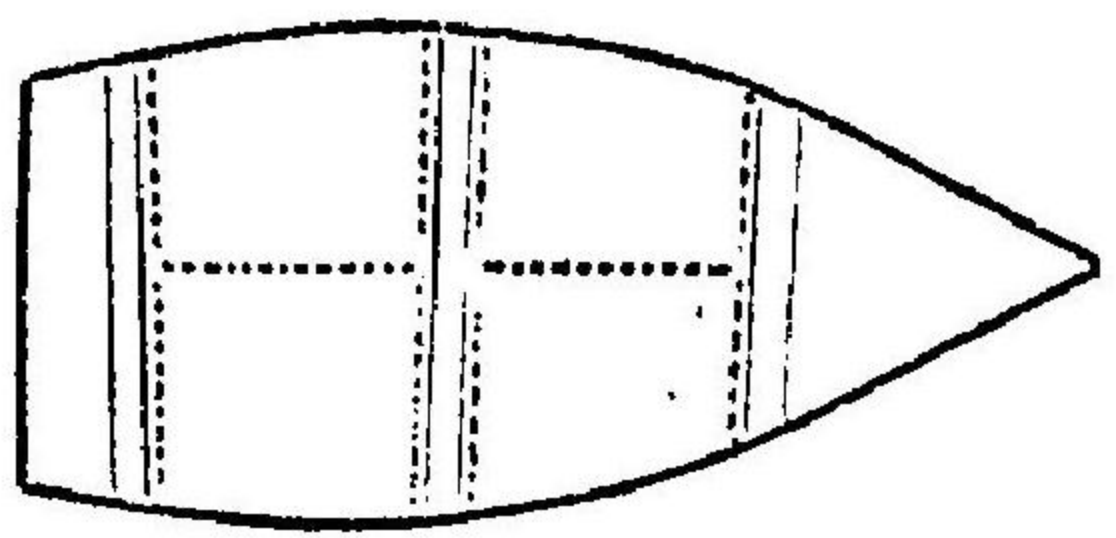
戶長ニ於テハ左ノ檢査法及算則ニ據リ之ヲ檢査シ積石數若シハ間數ノ檢査書ヲ製シ本人ノ願書へ添へ差出スヘシ

○檢査法

軸梁ニテ一ヶ所檣梁ニテ一ヶ所舳梁ニテ二ヶ所合セテ四ヶ所ノ幅及深サノ内部ヲ測リ又軸梁ヨリ舳梁マテ長

サヲ量ル即チ左圖ノ如シ

表 胸 船



幅 船 胸 船
 甲 廿六尺
 乙 廿七尺
 合 廿九尺

深 船 胸 船
 甲 六尺七寸
 乙 六尺五寸
 合 六尺六寸

長 船 胸 船
 合 四拾八尺

全積千〇六拾八石九斗九升九合余
 川積石數八百五十五石

○算則
本法

假令船梁 二十尺 胸梁 甲 二十六尺 櫓梁 二十尺 此合尺數 九十四尺
 平均廿四尺 乙 二十七尺 四尺 此合尺數 九十四尺
 シテ 七寸五分 之ヲ 甲トス又軸ノ深 六尺 胸ノ深 甲 七尺五寸 櫓ノ

畧法

深サ 六尺 此合尺 廿八尺 四除シテ 平均 七尺 之ヲ 乙トス 甲乙相乘
 積百七十三万 又長サ 四十尺 乘シ 積六百九 而シテ 櫓法 六十四坪
 二千五百步 二テ除シ即チ全積石數 千〇六十八石九斗 得之ヘ八ノ法
 乘シ實積石數 八百五十五石壹斗 得

本法ノ如クシテ積六百九拾三万步ヲ得而シテ櫓法以下
 ノ法ヲ換ヘ一二三四ヲ乘シ實積石數ヲ得

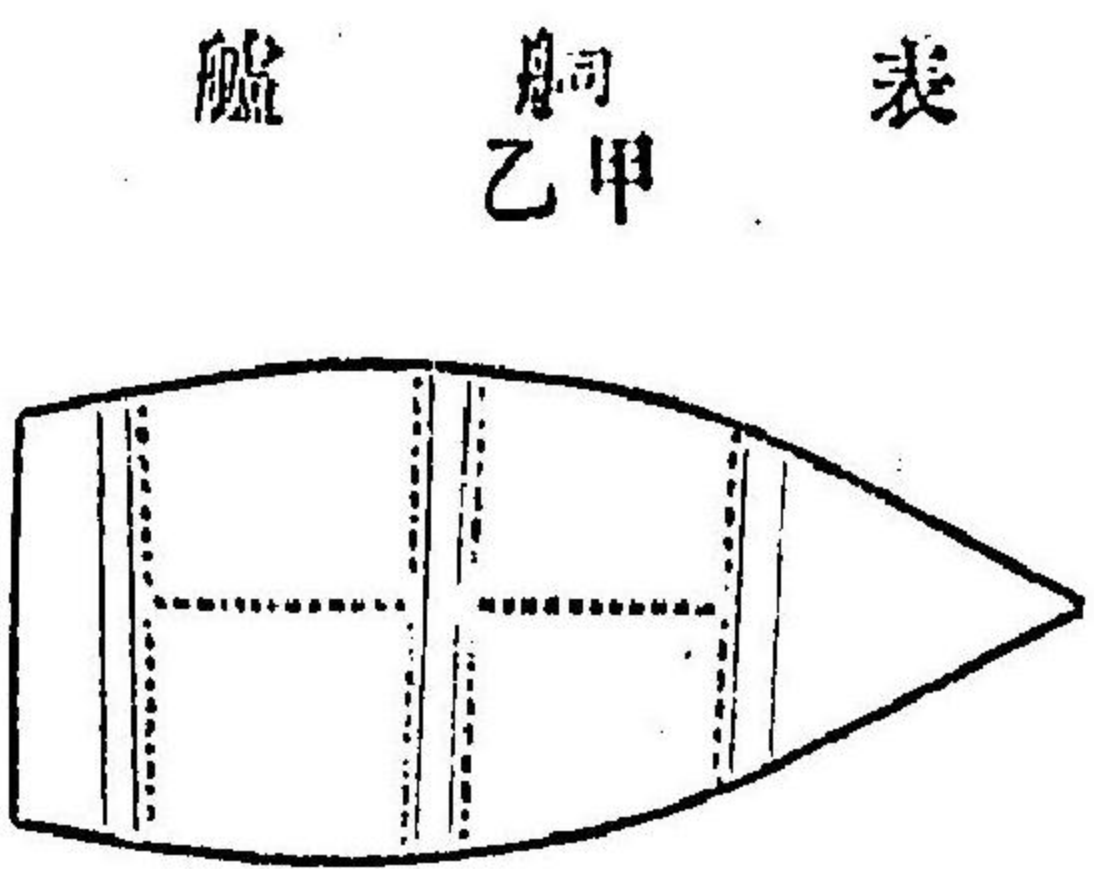
第五條

舳漁船并海川小廻船等假鑑札ハ本船ノ最モ見易キ所ヘ堅牢
 ニ打付ケ置クヘシ

第六條

積石數又ハ間數ノ檢查濟ナル時ハ直ニ郡區役所ヘ假鑑札ヲ
 返納シ本鑑札又ハ檢印ヲ請クヘシ

サヲ量ル即チ左圖ノ如シ



幅	船	船	船
甲	乙	甲	乙
廿六尺	廿七尺	廿七尺	廿六尺
合九十九尺	合九十九尺	合九十九尺	合九十九尺
深	船	船	船
甲	乙	甲	乙
六尺五寸	六尺五寸	六尺五寸	六尺五寸
合二十八尺	合二十八尺	合二十八尺	合二十八尺
長	船	船	船
四拾八尺	四拾八尺	四拾八尺	四拾八尺

全積千〇六拾八石九斗九升九合余
川積石數八百五十五石

○算則
 本法
 假令船梁 二十尺 胴梁 甲 二十六尺 櫓梁 二十尺 此合尺數 九十九
 シテ 平均廿四尺 乙 二十七尺 櫓梁 四尺 此合尺數 九十九
 七寸五分 之ヲ 甲トス又軸ノ深 六尺 胴ノ深 甲七尺五寸 櫓ノ

深 六尺 此合尺 廿八尺 四除シテ 平均之ヲ 乙トス 甲乙相乘
 積百七十三万 又長 廿四尺 乘シ 積六百九十三万步 而シテ 櫓法 六十四坪
 二千五百步 又長 廿四尺 乘シ 積六百九十三万步 而シテ 櫓法 八二七
 二テ除シ即チ全積石數 千〇六十八石九斗 得之ヘ八ノ法
 乘シ實積石數 八百五十五石壹斗 得
 九升九合有寄

累法
 本法ノ如クシテ積六百九拾三万步ヲ得而シテ 櫓法以下
 ノ法ヲ換ヘ一二三四ヲ乘シ實積石數ヲ得

第五條

舢舨船并海川小廻船等假鑑札ハ本船ノ最モ見易キ所ヘ堅牢ニ打付ケ置クヘシ

第六條

積石數又ハ間數ノ檢查濟ナル時ハ直ニ郡區役所ヘ假鑑札ヲ返納シ本鑑札又ハ檢印ヲ請クヘシ

第七條

諸船ヲ賣與讓與スルキハ明治十年第廿八号公布ノ手續ヲナ
スヘシ

第八條

諸船ヲ賣與讓與スルキハ賣買人若シクハ授受人連署双方所
轄地戸長ノ手ヲ經テ本船所轄郡區役所へ願出ツヘシ
但他府縣へ賣與讓與セシキニ限リ本船所轄地戸長ノミ
ノ
與印ヲ以テ願出ツルモノトス

第九條

他ノ郡區ニ於テ賣與讓與セントスルキ其道程速隔ニシテ前
條ノ手續ヲナス能ハサルモノニ限リ該地戸長ノ手ヲ經テ出
願シ歸村ノ上所轄郡區役所へ届出ツヘシ

第十條

船稅鑑札ハ常ニ其本船ニ保持スヘキハ勿論ニシテ他ノ船舶
へ貸與シ又ハ他船ノ鑑札ヲ交換スヘカラス

第十一條

商船流失燒失或ハ盜難ニ罹リ若シクハ難船皆破ニ屬シタル
モノハ其理由ヲ詳悉シ速ニ船稅鑑札ヲ郡區役所へ返納スヘ
シ

但舢漁船海川小廻船等モ總テ本條ニ準シ遺漏ナク届出ツ
ヘシ

第十二條

商船流失盜難等ニ罹リ其所在ヲ明知シ返還等ノ順序ヲ了ヘ
タル分又ハ船稅鑑札水火盜難或ハ毀損遺失若シクハ改名代
換轉居スル時ハ直ニ其事由ヲ具シ新鑑札ヲ願請シヘシ
但舢漁船海川小廻船等モ總テ本條ニ準シ遺漏ナク届出ツ

第十三條

商船解救スルキハ船稅鑑札相添速ニ船籍ノ消除ヲ郡區役所
へ届出ツヘシ
但鯉漁船海川小廻船等ハ檢印切取り郡區役所へ返納スヘ
シ

第十四條

田舟水害豫備船渡船々橋ハツテラ傳馬船等ハ前條々ノ手
續ヲ以テ船稅免除ノ檢印ヲ請フヘシ
(新造船鑑札或ハ檢印願書式)

新造船御鑑札(或ハ御檢印)願

日本形何船

沖船頭

何ノ丸(鯉漁船ノ類ハ此所へ何船ト記スヘシ) 何ノ誰乘(或ハ直乘)

乗組何人

此積石何百何拾石積(或ハ船梁ヨリ船梁マテ何間何尺)
右者今般新造仕候ニ付御檢査ノ上船御鑑札御下渡(或ハ御檢印
被下度此段奉願候以上

何國何郡何(村町)何番地住(士族或ハ平民)

年號月日

何ノ誰

前書ノ通相違無之ニ付與書仕候也

戸長

何ノ誰

(他府縣下ニ於テ新造船鑑札或ハ檢印願書式)

新造船御鑑札(或ハ御檢印)願

日本形何船

沖船頭

何丸(鯉漁船ノ類ハ此所へ何船ト記スヘシ) 何ノ誰乘(或ハ直乘)

乘組何人

此積石何百何拾石積(或ハ舳梁ヨリ艦梁マテ何間何尺)

右ハ本年何月何日何府縣下何港(或ハ何處)ニ於テ新造去ル何日
歸國仕候ニ付御檢査ノ上御鑑札御引換(或ハ御檢印)被下度則何
府縣假御鑑札(或ハ添書)御相添此段奉願候以上

何國何郡何(村町)何番地住(士族或ハ平民)

年號月日

何ノ誰

餘ハ例文

(賣買讓與鑑札書換或ハ船籍名前切替願書式)

何船賣買(或ハ讓與)願

第何號

日本形何船

沖船頭

船号ヲ改ムル片ハ其原名ヲ肩書ニスヘシ

何丸(舢漁船ノ類)此所へ何船ト記スヘシ

何ノ誰乘(或ハ直乘)

乘組何人

此積石何百何拾石積(或ハ舳梁ヨリ艦梁マテ何間何尺)

右者今般御檢査(或ハ御檢印)濟ノ何船賣渡(或ハ讓渡)且買請(或ハ讓受
候ニ付書面ノ通御鑑札御書換「或ハ船籍私名前ニ御切替」被下度則最
前ノ御鑑札相添運署ヲ以此段奉願候以上

何國郡(村町)何番地住(士族或ハ平民)

年號月日

賣主 何ノ誰

何國郡(村町)何番地住(士族或ハ平民)

買主 何ノ誰

餘ハ例文

(他府縣下ノモノ、賣却船假鑑札或ハ添書願書式)

何船賣買(或ハ讓與)願

第何號

日本形何船

船号ヲ改ムル片ハ其原名ヲ肩書ニスヘシ

沖船頭

何丸(舩漁船ノ類ハ此所ヘ何船ト記スヘシ)

何ノ誰乘(或ハ直乘)

乗組何人

此積石何百何拾石積(或ハ舳梁ヨリ舳梁マテ何間何尺)

右ハ今般御檢査(或ハ御檢印)濟ノ何船賣渡(或ハ讓渡)且買請(或ハ讓受)候ニ付書而御鑑札返納仕候間名前御切換歸國迄航海假御鑑札(或ハ御添書)御下渡被下度進署ヲ以此段奉願候以上

何國郡(村町)何番地住(士族或ハ平民)

年號月日

賣主 何ノ誰

何(府縣)下何國郡(村町)何番地住(士族或ハ平民)

買主 何ノ誰

餘ハ例文

(他府縣下ニ於テ買入船鑑札或ハ加藉願書式)

何船買入(或ハ讓受)願

日本形何船

船号ヲ改ムル片ハ其原名ヲ肩書ニスヘシ

沖船頭

何丸(舩漁船ノ類ハ此所ヘ何船ト記スヘシ)

何ノ誰乘(或ハ直乘)

乗組何人

此積石何百何拾石積(或ハ舳梁ヨリ舳梁マテ何間何尺)

右ハ本年何月日何府縣下何國郡(村町)何ノ誰所有御檢査(或ハ御檢印)濟何船買求メ(或ハ讓受)去ル何日歸國仕候ニ付御鑑札御引換(或ハ御加藉)被下度則何府縣假御鑑札(或ハ御添書)相添此段奉願候以上

何國郡(村町)何番地住(士族或ハ平民)

年號月日

何ノ誰

餘ハ例文

(新造船假鑑札願書式)

新造船假御鑑札願

日本形何船

沖船頭

何丸(舢舨船ノ類ハ此ノ所ヘ何船ト記スヘシ) 何ノ誰乘(或ハ直乘)

乘組何人

此積石何百何拾石積(或ハ舢舨ヨリ艦梁マテ何間何尺)

右ハ今般新造仕候ニ付御検査可相願之處風浪激烈(或ハ何々)ニ
テ廻航難相成候間假御鑑札御下渡被下度此段奉願候以上

何國郡(村町)何番地住(士族或ハ平民)

年號月日

何ノ誰

餘ハ例文

(積石間數検査ノ書式)

何丸

何國郡(村町)

一何船

何ノ誰

舢 何尺何寸

幅 舢 甲何尺何寸

平均何尺何寸

艦 乙何尺何寸

合 何尺何寸

舢 何尺何寸

深 舢 甲何尺何寸

平均何尺何寸

艦 乙何尺何寸

合 何尺何寸

長 舢 梁 ヲリ 何尺何寸

全積何百何拾石

此積石何百何拾石積

舢漁船ノ類ハ軸梁ヨリ楡梁マテノ長サヲ記スヘシ

右ハ検査法ニ基キ積石及ヒ間數等實測仕候處書面ノ通相違

無之候也

右浦(或ハ町村)

年號月日

戸長

何ノ誰

(代換鑑札書換或ハ船籍名前切換願書式)

何船御鑑札御書換(或ハ船籍名前御切替)願

第何號

日本形商船

沖船頭

何丸(舢漁船ノ類ハ此所へ何船ト記スベシ)

何ノ誰乘(或ハ直乘)

乘組何人

此積石何百何拾石積(或ハ舳梁ヨリ舳梁マテ何間何尺)

右ハ父某儀隱居(或ハ死去)仕年月日家督相續仕候ニ付御鑑札御書換「或ハ船籍私名前ニ切替」被下度此段(或ハ連署ヲ以テ)奉願候以上

何國郡(村町)何番地住(士族或ハ平民)

年號月日

父隱居

何ノ誰

相續人

何ノ誰

餘ハ例文

(舟船水火盜難ニ係リタル屆書式)

何船流失(或ハ燒失或ハ盜難ニ罹リ)ニ付御届

第何號

日本形何船

何丸(舢漁船ノ類ハ此ノ所へ何船ト記スベシ)

此積石何百何拾石積(或ハ舳梁ヨリ舳梁マテ何間何尺)

右ハ當村(或ハ何港何浦)ニ繫置候處何月日何々(其事由ヲ詳細記スベシ)ニテ流失仕(或ハ燒失或ハ盜難ニ罹リ)候ニ付「依之右御鑑札返上」此段御

届申上候以上

年號月日

餘ハ例文

何國郡(村町)何番地住(士族或ハ平民)
何ノ誰

(轉居改名等ニテ鑑札書換或ハ船籍名前切換願)

何船御鑑札御書換(或ハ船籍名前御切替)願

第何號

日本形何船

何丸(舢舨船ノ類ハ此所ヘ何船ト記スヘシ)

此積石何百何拾石積(或ハ軸梁ヨリ楳梁マテ何間何尺)

右ハ本年何月日何國郡何大小區村番地ヘ轉居仕候(或ハ何々ト改名願濟)ニ付御鑑札御書換「或ハ船籍私名前ニ御切換」被下度最前ノ御鑑札相添此段奉願候以上

年號月日

餘ハ例文

何國郡(村町)何番地住(士族或ハ平民)
何ノ誰

(船鑑札水火盜難ニ係リ再渡願書式)

何船御鑑札再渡願

第何號

日本形何船

沖船頭

何丸(舢舨船ノ類ハ此ノ所ヘ何船ト記スヘシ) 何ノ誰乘(或ハ直乘)

乘組何人

此積石何百何拾石積(或ハ軸梁ヨリ楳梁マテ何間何尺)

右御鑑札(或ハ假御鑑札)年月日何々ニテ(其事由ヲ詳記スヘシ)遺失(或ハ燒失流失)仕候ニ付更ニ御鑑札(或ハ假御鑑札)御下渡被下度此段奉願候以上

年號月日

何 誰

餘ハ例文

何國郡(村町)何番地住(士族或ハ平民)

(解撤船届書式)

何船解撤御届

第何號

日本形何船

何丸(舢漁船ノ類ハ此所へ何船ト記スベシ)

此積石何百何拾石積(或ハ舢梁ヨリ舢梁マテ何間何尺)

右ハ船體破損ニ及ヒ或ハ何年何月何日何浦或ハ何處沖合ニ於テ難船ノ節船體皆破ニ及ヒ以後運用難仕候ニ付解撤仕候則御鑑札(或ハ御檢印)相添此段御届申上候以上

何國郡(村町)何番地住(士族或ハ平民)

年號月日

何 誰

前書之通相違無之ニ付與書仕候也

戸長 何 誰

(備考)

○本廳租稅課十三年七月三十日

郡區役所へ通達

明治十二年(三月)雜甲第四拾三號ヲ以テ及御通達置キ候舢漁船并海川小廻船取扱順序ヲ廢シ五拾石以上商船及ヒ舢漁船并海川小廻船等取扱心得別紙ノ通被定候條此段及御通達候也但檢印ハ從來ノ通り請取方當課へ御申出可有之此旨申添候也

一船籍簿ハ積石數又ハ間數船名住所氏名等ヲ詳記シ諸船新造賣買解撤等無遺漏加除スベシ
一船籍簿へハ各郡區限リ番号ヲ付記シ舢漁船海川小廻船等

新造及買入タル願書へハ其番号ヲ朱記シ持主ニ熟知セシメ他日照查ノ便ニ供スヘシ

一各郡區役所ニ於テハ諸船検査日ヲ定メ其部内便宜ノ場所ヲ検査場トナシ日本形舟船取扱順序第四條ニ基キ之ヲ検査スヘシ

一検査場所へ廻船シ能ハス若シクハ検査定日マテ猶豫シ能ハサル諸船ニ限リ假鑑札ヲ調製シ下渡スヘシ

但廻船シ能ハサル諸船ハ事務ノ繁閑ヲ計リ出張検査ヲナスヘキモノトス

一假鑑札下渡シタル分ハ可成速ニ検査ヲナシ該鑑札引揚ケ更ニ本鑑札ヲ交付シ又ハ檢印ヲ烙記スヘシ

一他府縣ニ於テ諸船ヲ新造或ハ購求シ歸國航海假鑑札ヲ以テ願出テタルモハ前項ニ從フヘシ

但検査済ノ分ハ再檢セサルモノトス

一他府縣ノ者又ハ他郡區ノ者諸船ヲ新造或ハ購求等ヲナスモハ歸國航海中假鑑札ヲ付與シ(檢印烙記済ノ分ハ之ヲ付與セス)直ニ其所轄郡區役所へ報知スヘシ

但本郡區ノ者ニ限リ假鑑札ヲ付與セサルモノトス

一收稅期月中(毎年一月七月兩度)ニ係ル賣與讓與シタル諸船ハ該期ノ税金徴收ノ濟否ヲ副報スヘシ

一本人ヨリ返納ノ鑑札及檢印ハ燒却スヘシ

一檢印磨滅シタル分再印ヲ願出ツルモハ事實取札ノ上相違ナキコ於テハ更ニ檢印ヲ烙記スヘシ

一船稅鑑札水火盜難毀損遺失及改名代換轉居等ニテ再渡書換ノ手数料ハ其時ニ徴收スヘシ

一難破流失其他ノ事故ニヨリ船舶ノ所在明知シ難キ分ハ浦

役人ヨリ郡區役所ヲ經テ縣廳へ届出サシムヘシ
 一 免稅船ハ明治七年第廿一號公布雜形ニ準據シ願書ヲ差出
 サシメ事實取糺ノ上相違ナキニ於テハ船稅免除ノ檢印ヲ
 烙記スヘシ

一 每年別紙甲乙兩號雜形ノ如ク船稅帳及船數増減帳ヲ製シ
 前半年分(一月ヨリ六月マテ)ハ其年七月十五日限リ後半年分(七
 月ヨリ十二月マテ)ハ翌年一月十五日限リ縣廳へ差出スヘシ

甲 號
 明治何年何月ヨリ
 同 年何月マテ
 船 稅 帳

何(郡區)役所

凡 例

新造船ハ其年一月一日ヨリ同年六月三十日マテ買入船ハ前

年八月一日ヨリ其年一月三十一日マテ即チ前半年分新規合
 船并買入ノ部ニ記入ス
 解船破船ハ前年七月一日ヨリ同年十二月三十一日マテ賣渡
 船ハ同年八月一日ヨリ其年一月三十一日マテ即チ前半年分
 解船破船并賣渡ノ部ニ記入ス
 後半年分モ前項ニ準シ記入ス

五拾石以上

日本形船稅

一金何程
此積石數 何石

内

何 石 積

何 艘

何 石 積

何 艘

五拾石未滿

一金何程

靜漁船并海川小廻船稅

內

長三間以上

何艘

此延長何間

但一艘=付半年分

此税金何程

但長三間迄金拾錢
以上一間=付金七錢五厘宛

內

長何間

何艘

長何間

何艘

長三間迄

何艘

此税金何程

但一艘=付金拾錢

合金何程

外

免稅船

何艘

內

田船

何艘

水害備船

何艘

渡船

何艘

傳馬船

何艘

右ハ當部內明治何年一月(七月)ヨリ同年六月(十二月)マテ船稅
書面ノ通候也

明治何年何月何日

何郡區長姓名印

縣令宛

乙號

明治何年何月ヨリ
同何年何月マテ

船數増減仕譯帳

何(郡區)役所

何年一月一日(七月一日)ヨリ

何年六月卅日(十二月三十一日)マテ

五拾石以上

一日本形船何艘

新規合船并買入

内

何石積

何艘

何石積

同

五拾石未滿

一舢漁船並海川小廻船何艘

前同斷

内

長何間

何艘

長何間

同

長三間迄

同

一免稅船 何艘

前同斷

内

田 船

何艘

水害備船

同

渡 船

同

傳馬船

同

何年七月一日(一月一日)ヨリ

何年十二月卅一日(六月三十日)マテ

五拾石以上

一日本形船何艘

解船破船並賣渡

内

何石積

何艘

何石積

同

五拾石未滿

一舂漁船並海川小廻船何艘

前同斷

内

長何間

何艘

長何間

同

長三間迄

同

一免稅船何艘

前同斷

内

田船

何艘

水害備船

同

渡船

同

傳馬船

同

右ハ當部内明治何年一月(七月)ヨリ同年六月(十二月)マテ船數

増減仕譯書面之通候也

明治何年何月何日

何郡區長姓名印

縣令宛

○第二款

○乙第百三拾號

十二年
五月九日

沿海

郡區役所

本年第九號ヲ以テ西洋形商船海員雇入雇止規則公布相成候
ニ付テハ來ル八月十六日ヨリ雇入雇止證書ニ浦役人公認ス
ルハ左ノ郡區役所及戶長役場ヲ浦役場ニ兼用右事務爲取扱
候條船持並船乘ノ者共ニ無洩告示可致此旨相達候事
内國人海員雇入雇止證書ニ公認ヲ爲スヘキケ所
外國人海員雇入雇止證書ニ公認ヲ爲スヘキケ所
攝津國神戸區役所

内國人海員雇入雇止證書ニ公認ヲ爲スヘキケ所

十五年三月廿二日
丁第四号增加

十三年第十号公
布商船ノ文字ヲ
削西洋形船ト改
正以下同シ

攝津國武庫郡役所
播磨國明石郡役所
同 國赤穂郡役所
淡路國三原郡役所
但馬國城崎郡津井山村戸長役場
同 國二方郡濱坂村戸長役場
淡路國津名郡役所
(備考)

太政官第九號公布 十二年
二月十九日

西洋形船海員雇入雇止規則別冊ノ通相定來ル八月十六日ヨ
リ施行候條此旨布告候事

西洋形船海員雇入雇止規則

第一條

西洋形(蒸氣船ハ拾噸以上風帆船ハ貳拾噸以上)ニ於テ海員ヲ
雇入又ハ雇止ヲ爲スルハ總テ此規則ノ條款ニ準據スヘシ

第二條

雇入ノ時ハ其地ニ於ケル浦役場ニ於テ内務省ヨリ發スル海
員雇入證書用紙ヲ以テ其定約書ヲ作り雇者被雇者記名調印
ノ上浦役人ノ公認ヲ受クヘシ

第三條

但定約書ハ正副貳通ニ作り其本書ハ本船ニ保テ置キ副書
ハ浦役場ニ止メ置クヘシ

第四條

内海回漕船ニ於テハ雇入期限ヲ六ヶ月以内ト定ム然レモ外
國航船ニ於テハ六ヶ月以外ヲ約スルヲ得ヘシ

雇止ノ時雇者ハ其地ニ於ケル浦役場ニ於テ内務省ヨリ發ス

ル海員雇止證書用紙ヲ以テ備止證書ヲ作り記名調印ノ上捕役人ノ公認ヲ受ケ之ヲ其被備者ニ付與スヘシ

第五條

備止ハ備入地ニ限リ行フヘシ故ニ備入地外ニ於テ滿期ニ至ルモ雇入地ニ歸着スル迄ハ雇入期限内ト見做スヘシ但雇者被雇者雙方ノ協意ヲ以テスルモノハ本條ノ限リニアラス

第六條

左ノ場合ニ於テハ雇入地外ト雇入期限内トニ拘ラス雇者ヨリ雇止ヲナスヲ得ヘシ
一 疾病又ハ體質痿弱ノ故ヲ以テ本務ヲ執行シ能ハサル者
一 本船難破其他ノ災厄ニ罹リ進航シ能ハサル時但以上二

項ノ場合ニ於テハ雇者ノ費用ヲ以テ雇入地ニ歸還セシムヘシ

一 第十條ニ掲グル違約一ヶ月内三回以上ニ至ル者

一 第十一條ヲ犯ス者

第七條

又左ノ場合ニ於テハ雇入地外ト雇入期限内トニ拘ラス被雇者ヨリ其定約ヲ解クヲ得ヘシ

一 苛虐ノ取扱ヲ受ケシ時

一 飲食物又ハ給金ノ全額或ハ幾分ヲ給與セラレサル時

但右ノ場合ニ於テハ雇入地ニ歸着ノ旅費ヲ請求スルヲ得ヘシ

第八條

外國ニ於テ雇入若クハ雇止ヲ爲ス時ハ其國駐留ノ我國領事

館ニ於テ内務省ヨリ發スル用紙ヲ以テ定約書若シハ雇止證書ヲ作り記名調印ノ上領事ノ公認ヲ受クヘシ

但定約書ハ正副貳通ニ作り其本書ハ本船ニ保チ置キ副書ハ領事館ニ止メ置クヘシ

第九條

新クニ海員トナル者及ヒ此規則施行以前雇止トナリシ者ヲ除クノ外被雇者ハ必ス最後ノ雇止證書ヲ所持スヘシ又雇者ハ最後ノ雇止證書ヲ所持セサル者ヲ雇入スヘカラス

第十條

船長ノ指圖ニ背ク者許可ヲ得スシテ上陸シ又ハ許可ノ時限ヲ過キテ歸船スル者(第十一條ノ脱船者ニアラス)本務ヲ怠ル者喧嘩口論ヲナス者酩酊スル者私ニ銃器刀槍或ハ酒類ヲ船中ニ貯フ者ハ毎回其給金三日分ヨリ多カラサル額ヲ違約金

トシテ雇主之ヲ収メ且其銃器刀槍或ハ酒類ヲ取上クルヲ得ヘシ

第十一條

船中ニ於テ徒黨ヲ謀ル者船長ヲ劫ス者脱船スル者(雇入期限内ニ逃亡スル者ヲ云フ)ハ其事情ニ因リ百日以内ノ懲役ニ處ス若シ船體船具ヲ毀傷シ又ハ載貨ヲ私用スル者ハ其實價ヲ償ハシムルノ外本條ニ依テ其罪ヲ科スヘシ

第十二條

海員ヲ虐使シ飲食物或ハ給金ノ全額又ハ幾分ヲ給與セサル者ハ其事情ニ因リ百圓以内ノ罰金ヲ科シ其給與セサル金額ハ年六分ノ利子ヲ加ヘ償還セシムヘシ

第十三條

此規則中第十條第十一條第十二條ヲ除キ其他ノ諸條款ヲ犯

ス者ハ其事情ニ因リ五拾圓以内ノ罰金ヲ科スヘシ

○第三款 浦役人及浦役場

○乙第拾七號 十三年一月廿四日

播除ノ神戸區役所(沿海)郡役所
海(戶長)役場

自今浦役人ハ其町村戶長ニ於テ兼務シ浦役場ハ戶長役場ヲ以テ兼用來二月十五日ヨリ右事務取扱フヘシ尤昨明治十二年當縣乙第百卅號達西洋形商船海員雇入雇止證書公認ニ關スル浦役場及浦役人ハ從前ノ通り相心得ヘシ此旨相達候事但戶長ノ外浦役人申付置候者ハ本文同日限リ解免候條事務引繼可申事

乙第拾八號 十二年一月廿四日

播播沿海郡役所
戶長役場

自今浦役場ハ戶長役場ヲ以テ兼用致スヘシ尤昨明治十二年(五月)乙第百三十號達西洋形商船海員雇入雇止證書公認ニ關スル浦役場及浦役人從前ノ通可相心得此旨相達候事

○第四款 西洋形船免狀諸願手續

○乙第百六拾九號 十二年七月七日

沿海郡區役所
戶長役場

本年第十九号ヲ以西洋形商船免狀改正公布相成候ニ付自今該免狀請願スル者ハ其願書ニ左記ノ件名書相添出願可爲致且從前ノ免狀所持ノ者モ同様ノ手續ヲ以テ免狀書換可爲願出旨内務省ヨリ被相達候條爲心得此旨相達候事但從來該船所有ノ者ハ直ニ免狀ノ書換可願出旨各郡區役所ヨリ船持共ニ可相達尤件名中詳カナラサルモノハ其項下ニ不詳ト書記セシムヘキ事

一船名(漢字ヲ以テスルモノハ假名ヲ付スヘシ)

一信号符字(外國人ヨリ買受ケタルト及新造ノトハ除ク)

一定繫港 何府縣何國何郡何港

- 一本船管轄廳名 何府縣廳
- 一船ノ種類(蒸氣又ハ風帆)
- 一甲板ノ層數 何層
- 一船體ノ材料(鉄又ハ木)
- 一櫓ノ數 何本
- 一船骨ノ材料(鉄又ハ木)
- 一綱具ノ裝置(バルク、ブロック、スクーチル等)
- 一船尾ノ形狀(方形又ハ圓形)
- 一製造地名(何國何地造船所等)
- 一製造年月(何年何月)
- 一造船工長ノ氏名(何國何地何某)
- 一船ノ原名 最初製造シタルキノ名但外國人ヨリ買受ケタルモノハ其外國文字ヲモ併セテ記スヘシ
- 一舊船免狀ノ番号(外國人ヨリ買入タルキ及新造ノキハ除ク)

- 一船主若クハ會社ノ名 船主ハ二人以上ナルモ其總代一人ノ名及其本貫宿所ヲ記シ又會社ハ其社所在ノ地名ヲ記スヘシ
 - 一壹ケ年ノ船稅 何圓
 - 一量噸甲板上最大ノ長 曲尺船首ノ内板ヨリ船尾ノ内板迄ノ量噸甲板トハ何尺三層以上ノ船ニ於テハ最下ノ甲板ヨリ第二層目ニアルモノ又二層以下ノ船ニ於テハ甲板ヲ以テ量噸甲板トス
 - 一内法リ最大ノ幅 曲尺船幅最モ闊大ナル部ニ於ケル内板ヨリ内板マテ
 - 一艙室ニ於テ量噸甲板ヨリ船底中央ノ内板ニ至ル深 曲尺何尺
 - 一量噸甲板下部ノ噸數 何噸
 - 一量噸甲板上諸部ノ噸數(若シアレハ)即チ甲板間ノ場所 何噸
- 三層以上ノ船ニ於テハ上甲板ト量噸甲板ノ間ノ場所但二層以下ノ船ニ於テハ甲板間ノ場所ヲ有セス
- 船尾室 何噸 ○上甲板ニ於ケル船尾之部ニ於テ設クルモノ
- 圓室 何噸 ○上甲板中央線(船首ヨリ船尾ニ至ル中央線)若クハ中央線ノ近傍ニ設クルモノニシテ其外圍ヲ回歩シ得ルモノ
- 其他ノ場所(若シアレハ) 上甲板ニ於ケル船首室舷室厨室浴室等ノ如ク上ニ揚クサハモノ
- 一總噸數 何噸

内除去スヘキ噸數

機關室ノ噸數 何噸

乘組人常用室ノ噸數 何噸

一 登簿噸數

何噸 ○ 蒸氣船ニ於テハ機關室ノ噸數及ヒ乘組人常用室ノ噸數ヲ總噸數

ヨリ除去シ其殘數ヲ以テ登簿噸數トナシ風帆船ニ於テハ總噸數

ヨリ乘組人常用室ノ噸數ヲ除去シ

一 機關ノ數

一箇又ハ二箇 ○ 一箇ノ肘手ニ因リ車軸ノ運轉ヲ起スモノチ一個ノ機關ト

稱シ二箇ノ肘手ニ因リ車軸ノ運轉ヲ起スモノチ二箇ノ機關

ト稱ス以下

一 公稱馬力何馬力

○ 第五款 五拾石以下日本形船調

郡區役所

○ 乙第百八十二號

十二年七月十六日

本年陸軍省甲第七号御達ノ趣ニヨリ當縣乙第百拾七号ヲ以積石五拾石以下日本形船取調方相達置候處尙又同省甲第拾壹号ヲ以右取調方改正相成候ニ付テハ將來西洋形蒸氣風帆

船并日本形諸船別紙箇條ト雛形ニ照準無遺漏取調可差出此旨更ニ相達候事

一 毎年二月八月ノ兩月一日調ヲ以テ三月九月ノ兩度ニ差出スヘシ

但其時實用ニ差支ナキ船ノミヲ掲クヘシ

一 河海沼湖ヲ論セス運漕ノ用ニ適スル船ハ悉皆掲クヘシ

一 確タル定繫地無之歟成ハ散在セル村落ニ屬スル分ハ沿岸

凡ソ三四里毎ニ取纏メ其首立タル地名ヲ掲クヘシ

一 河海沼湖ニ在テ耕作一途ニ用ユル免稅船ノ如キモ有事ノ

際物品運漕ニ差支ナキ者ハ之ヲ掲クヘシ

一 五拾石未滿ノ船ハ船數ノミヲ調ヘ其石數間數ハ掲クルニ

及ハス

一 表中區畫ノ内其種類ノ船舶無之分ハ雛形ノ如ク○ヲ記ス

