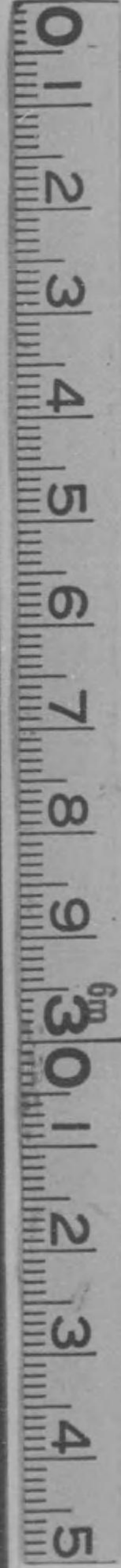


393

645

全国美術家名鑑

国立国会図書館



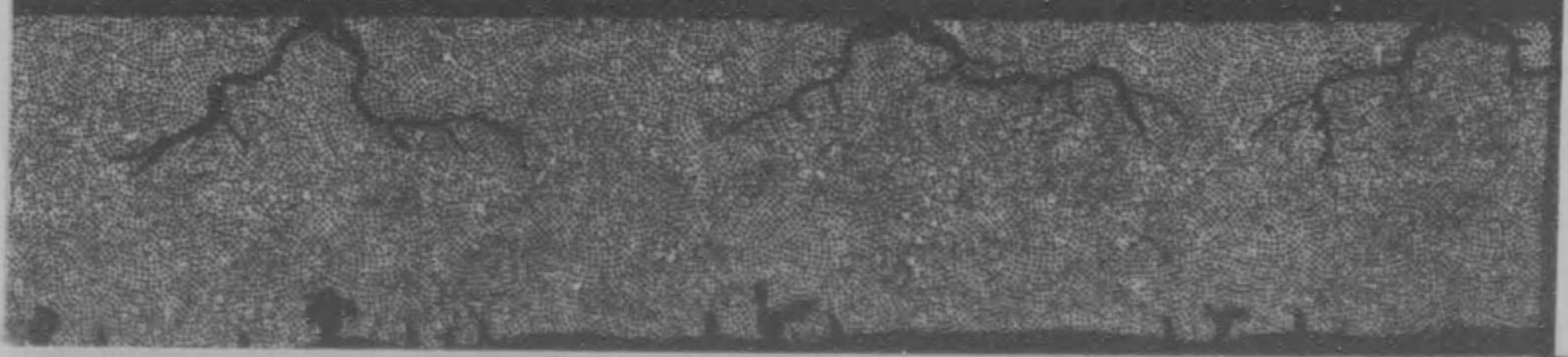
始



2/4140



全國美術家名鑑





本表編輯に就て

一、本表は、斯界の大家並に著名の鑑識家、批評家の精密なる詮衡を経たるものなり。

一、詮衡の標準は、人格、閱歴、技能、學識、社會的人氣等種々なる方面より觀察せしものなれば、青年作家と雖も特色あるものは老大家の上位に昇記し、絶対に情實に拘泥せず。

一、本表は便宜上、繪畫彫刻以外現代諸藝術の各大家を左に連擧して美術工藝の鑑賞家鑑識家に資せんとす。

一、日本畫家、西洋畫家、彫刻家、明治以後物故美術家、本朝古代畫家時代別、支那古代畫家時代別、帝室技藝員表、鑄金之大家、鍍金鍍起之名人、彫金之大家名、篆刻牙介彫之名家、現代詩繪師之大家、陶磁器之大家、現代竹工之名人、指物師之名人、漆器之大家、釜師之名人、堆朱彫刻名人、古美術之鑑定家、建築之大家、唐木細工之名人、鑿師之名人、

(注 意)

姓名の上の符號は左の如く解せらるべし

- (勅)は勅任待遇の帝國美術院會員
- (任)は審査委員
- (推)は推薦
- (特)は特選
- (二)は二等賞
- (三)は三等賞
- (ホ)は褒狀
- (入)は入選(無鑑査出品も含む)
- (○)は無出品(落選も含む)
- (外)は海外滯留中
- (辭)は辭任



伊津山齋茨保大野竹本梅岩鄭長里泉狩川鈴上水峯
藤田中藤木尊塚原久方原佐安村野耕木田越內
柏太神龍太靈鳥慶夢秀香古雅對輝探溪華麗松光
臺郎風江郎水月子二麟雪香裳山岳月溟吉陽水南雪

森稻橋歸和松高富酒杉岡山榭福中歌大坂速高西長谷川
谷垣本山田尾橋取井浦本口原本島川谷卷水谷川
南仲秀千東金印風三非神瑞佳古光若玉耕松仙桃樂
人子靜洞蒼明峰波堂良水草雨山葉村榮華漁琴外嶺山

橋山石的須西萩山長森木荒四田黑芝野岡山村多杉
本本塚野田尾原崎谷白村井田口田垣生田脇上田田
晃光省白霞廣榮鶴光廣紫觀黃古興香壺抱加敬次
州汀三峰亭耕子水孚畝畝雨水葵鄉生雪中立斗一郎

森菅內倉大川橫水石中長小加藤丹小木小鎌柏粥丸
崎石野田尾野井川島藤井阿山下林田木川山
半天敏浩重靜芳陽崇之陶達岩大春柯二秋仲呂
溪嶺雄三幸夫月水禎輔崖谷陵吉吉月子白郎津二史

入入入入入入入入入入入入入入入入入入入入入入入
一洞公山益植相白奧白若高江淨松湯加梁岩武松釋
瀬田文本田松川山山石井島川法原原藤村崎井本氏
古天芦文柳艸松春紫邦道岑武寺石柳子木湖晃華臺
溪外淵英外里瑞邦明彥義楓村陽舟畝堂巢堂陵羊鞍

日入入入入入入入入入入入入入入入入入入入入入入入
牧藤坂橫阿塚鬼山山尾清荒田高瀬篠清高貴芝玉川
井內山川原頭口內崎田井中田尾原水須道井口
皎清青松真靈如錦神秀柳翠菁鶴南淡玉芝春千敬至
堂光嵐雲水山石洲斧南莊湖山仙海葉琴山風秋泉紅

家入入入入入入入入入入入入入入入入入入入入入入入
永川鉤笠井大吉柴坂有西橋中山石橫高末小谷川梅
田邊小原上橋川田田山方木井中川田木永泉角島谷
麥華清素三觀方耕白春青汲芳丹笙鏡感春雪梅華
翠堂游見塔峽方明雪崖叢揚泉谷麗洲湖來泉齋丘邦

入入入入入入入入入入入入入入入入入入入入入入入
梅古山青兼松岡高高平三加佐八宮小中中松吉西福
村谷鹿山重林島畑井宅藤木谷田野村下田堀山
香苔晴翠暗雪藤南文寒吳紫春其玉碧春左雲碩刀隸
堂泉幸光香貞園洋石泉月雲浪雲沼洋搖洲畝堂水水

宮島熊三	清輝、三九、府下千駄ヶ谷八三七
德永仁臣	二世芳柳、五四、小石川小日向臺町三ノ四〇
仙波均平	克巳、不折、國四郎、四〇、府下千駄ヶ谷町三八四
梶原貫五	東京美校、府下瀧野川町田端三二五
高橋虎之助	太平洋畫會、三五、府下瀧野川町中里三七五
山田隆憲	東京美校、下谷中初音町一八五
土岐芳助	正太郎、ハーツホーン、四四、牛込加賀町一櫻井方
平澤大照	日本水彩畫會、三三、府下板橋町中丸二六五
神津港人	東京美校、歐洲遊學、府下瀧野川町田端一〇六
井上よし	女、府下下瀧谷一八五一
奧村博史	日本水彩畫會、三四、栃木縣佐久間町
高木背水	白馬會、歐米留學、四八、麴町永田町鍋島侯邸内
瀧澤邦行	日本水彩畫會、三六、麴町龜飯山町二ノ三二
耳野三郎	東京美校、府下雜司ヶ谷上層敷一四三
赤塚忠一	弘光、牛込赤城下町三七
鶴田吾郎	國四郎、府下落合村下落合六四五
伊東哲	東京美校、石川縣河北郡花園村
寺内萬次郎	東京美校、府下瀧野川町田端二八二加藤方
片岡銀藏	
茨木猪之吉	忠、三八、府下世田ヶ谷下町一三吉田方
大野要三	三七、府下集鴨町一四二
横井弘三	府下大井町
兒島善三郎	
林武	
横山潤助之	
古賀春江	

西洋畫家

橋本廣三郎	正太郎、小石川指ヶ谷町七六
森田久	府下池袋四〇二
部時雄	忠、四〇、京都下切通河原町一四
武藤辰平	東京、府下瀧野川町田端五三七
板東敏雄	
福王誠	清吉、萬吾、太平洋畫會、二八、麴町富士見町一ノ三三
織田明	朝明、五二、大阪東區内久寶寺町三ノ二
井未明	和亭、白馬會、三八、横濱市四戸部池ノ坂九二二
吉田雪子	三助郎佛國遊學、女、牛込新小川町三ノ三
板倉鼎	千葉縣松戸町一二六七
鈴木清一	東京美校、府下代々木山谷一四三
桑重儀	
鱧利彦	東京美校、麴町四番町三
小林喜一郎	日本水彩畫會、三八、小石川小日向水道町九一
小山周次	
埴原和久代	東京美校、府下大久保百人町二六八
關根正二	東京美校、福島縣石川町石川中學校内
鈴木秀雄	三五郎、三四、大阪東區東平野町十丁目森田方
大久保喜一	正太郎、直次郎、五七、京都上京冷泉通若王寺町五一
住田良二	東京美校、三六、牛込白銀町三五
伊藤快彦	東京美校、府下西巢鴨町池袋一一九清水方
川路誠	東京美校、府下大井町倉田三二八六
能勢龜太郎	府下瀧野川町上中里一五三
田康	大阪市外天王寺明治通

西洋畫家

松二鬼阿渡又河吉木田松後小鈴吉今大永鹽田酒中
永瓶頭藤邊木上澤下島藤穴木川田澤瀨井原井野
津甕秀六亨左三義合茂隆亞保一義ふ輝精よ
志德二一三郎謙子昇之一夫正勳郎郎く夫一子
馬松郎郎郎三京郎謙子昇之一夫正勳郎郎く夫一子

田木田古小小津安飛津瀨曾中林長十染會藏米佃岡
中山代澤川島輕藤鳥田野根龜谷宮田井田田
冬義二廣篤太照く哲季覺進一勝一稀秀武七
心喬見樹郎郎子子雄穗藏一清靱重郎子念也正昭藏

薄中西伊真青植山芹坂小川普入須平武加清李井渡前
田出村藤野木木本川口澤口摩井田藤水藤邊田嘉
芳三伊彌紀宏辰行弘左秋範門野總武芳頭嘉宗健三
彦也作郎郎峯夫雄吉視成外曉豐吉雄雄太示禹馬兒郎

路水川鈴岡本小宮小三虫西矢神太福日恒井小大田西
川野端木問林坂山井明部田高石垣澤久中內
健義之保國三代敬文拍友原久之文敬嘉忠教
介正助德榮雄郎三三二太叡衛泰男助子磨平夫一顯

西洋畫家

入入入入入入入入入入入入入入入入入入入入入入入
森小石渡矢寺澤關原龜小松石島布竹藤中佐賀入入入
山善川邊代崎邊晴田井川尾井添目中外山藤茂田野
四伊三文幸武五隆晴松鶴敏良喜太正文新
肇郎十郎雄男郎風詠信陽濤一雄行吉雄魏郎房彦一

入入入入入入入入入入入入入入入入入入入入入入入
柳當吉白岡河榎齋庄鈴立佐小宮飯安田小澤湯田脇
澤舍田倉本野本藤野木花藤原本田達中野枝川中田
正勝彌欣一通百之孝恒賢藏穎重治次米
直次七郎平勢滋枝助知勇任整平勇治六孝雄郎郎一

家

入入入入入入入入入入入入入入入入入入入入入入入
石松本椎上志松小小鈴岡長藤嶺富松不山安山志松
橋本野塚野賀田野泉木田谷田田永田村本藤下賀岡
美弘正知斌三之素太富英政勝俊之歡復正文
郎二一雄郎郎俊助彦郎藏一雄弘重夫彪助藏均人三

入入入入入入入入入入入入入入入入入入入入入入入
石澁向熊內宮松鹽川萬橫岡橫黑劉伊淺飯齋坪譽宮
川榮井坂田部田月北石山山瀨榮集井森藤井田芳
太潤象種善元喜常山陽院政定里玄冬
誠郎吉滿水進次吉英政多次啓郎楓宏藏省治治男年

明治以後物故美術家

日本畫家

橋本雅邦	(明治廿一年歿、年六十一、狩野派)	狩野芳崖
寺崎廣業	(明治四十四年歿、年卅八、新派)	菱田春草
田能村直入	(明治廿七年歿、年八十二、四條派)	森寬齋
下條桂谷	(明治十一年歿、年九十一、容齋派)	菊地容齋
田崎草雲	(明治卅一年歿、年七十四、南畫)	野口幽谷
日根對山	(明治廿四年歿、年八十五、四條派)	柴田是真
川端玉章	(大正四年歿、年八十五、合派)	荒木寬畝
野口小蘋	(明治卅四年歿、年七十二、南畫)	瀧和亭
渡邊省亭	(大正七年歿、年五十七、四條派)	菊地芳文

明治以後物故美術家

明治以後物故美術家

岸竹堂	(明治廿八年歿、年五十二、四條派)	幸野楳嶺
田近竹邨	(大正五年歿、年卅七、新派)	今村紫紅
山名貫義	(明治四十四年歿、年五十八、四條派)	野村文舉
熊谷直彥	(大正二年歿、年七十六、南畫)	奧原晴湖
狩野永惠	(明治廿五年歿、年八十五、土佐派)	守住貫魚
望月玉泉	(明治廿三年歿、年四十七、圓山派)	平福穗庵
帆足杏雨	(明治卅八年歿、年六十九、土佐派)	川邊御楯
川上冬崖	(明治廿二年歿、年五十九、合派)	河鍋曉齋
谷口香嶠	(大正七年歿、年七十、合派)	鈴木松年
高森碎巖	(明治廿八年、歿年六十八詩畫)	長三洲
山本梅莊	(明治廿年歿、年五十三、南畫)	渡邊小華
菅原白龍	(明治廿六年歿、年八十三、南畫)	平野五岳
兒玉果亭	(明治卅九年歿、年六十四、南畫)	川村雨谷

(大正四年歿、年七十、南畫)
 (大正八年歿、年六十、客齋派)
 (明治卅六年歿、年七十一、南畫)
 (明治四十二年歿、年七十五、文晁派)
 (大正五年歿、年六十六、南畫)
 (明治卅五年歿、年六十八、土佐派)
 (明治卅九年歿、年五十五、合派)
 (大正六年歿、年四十六、南畫)
 (明治十七年歿、年七十二、南畫)
 (明治六年歿、年六十三、南畫)
 (大正九年歿、年六十二、風俗畫)
 (明治廿二年歿、年七十、南畫)
 (明治九年歿、年八十二、南畫)
 (明治卅八年歿、年四十二、浮世繪)
 (明治卅八年歿、年六十五、合派)
 (明治四年歿、年八十一、南畫)
 (明治四年歿、年六十四、圓山派)
 (明治十二年歿、年七十六、南畫)
 (大正元年歿、年卅八、合派)
 (大正元年歿、年七十一、南畫)
 (明治十年歿、年七十、四條派)
 (明治十八年歿、年六十四、南畫)

山 鹽木高梁中日大富村福尾山中村小久川益佐猪鈴吉
 中 川村橋川島高出岡瀬島形本西瀬坂保崎頭竹瀨木嗣
 信 天 文香廣紅來鐵東永秋柳月琴耕玉芝米千俊永東華拜
 翁 麟雨湖蘭章翁阜洗水圃耕谷石田田僊虎南湖寧邨山

(大正三年歿、年四十七、南畫)
 (大正六年歿、年四十八、四條派)
 (大正十年歿、年七十二、北宗)
 (明治七年歿、年七十二、文晁派)
 (大正四年歿、年七十四、四條派)
 (明治卅五年歿、年五十七、四條派)
 (明治廿四年歿、年六十八、鈴木派)
 (大正十年歿、年卅九、新派)
 (大正十年歿、年八十、南畫)
 (明治十二年歿、年五十八、狩野派)
 (大正五年歿、年五十九、新派)
 (大正元年歿、年四十、新派)
 (明治十一年歿、年八十四、南畫)
 (明治廿年歿、年四十八、浮世繪)
 (大正六年歿、年三十、新派)
 (明治十一年歿、年七十八、文人畫)
 (明治四年歿、年卅一、四條派)
 (明治卅四年歿、年七十七、南畫)
 (明治三年歿、年五十五、南畫)
 (大正元年歿、年八十二、南畫)
 (明治十五年歿、年五十五、南畫)
 (明治元年歿、年四十四、南畫)
 (明治卅年歿、年五十、合派)

石村安村鈴江森大池小春西小狩森池鈴森望佐佐梶山
 井山田田木馬 槻田林木郷山野 田木川月竹久田岡
 鼎半老香鷺天一盤蕉永南孤先勝琴輝百曾金永鐵半米
 湖牧山谷湖江鳳溪園瀨溟月樂川石方年文鳳海園古華

明治以後物故美術家

(明治廿七年歿、年不詳、南畫)
 (明治廿五年歿、年四十五、浮世繪)
 (明治廿七年歿、年五十八、南畫)
 (明治卅二年歿、年五十二、南畫)
 (明治卅七年歿、年七十二、浮世繪)
 (明治卅二年歿、年八十四、南畫)
 (明治元年歿、年六十四、南畫)
 (明治十九年歿、年七十三、南畫)
 (大正七年歿、年卅七、廣業門下)
 (大正二年歿、年六十九、光淋派)
 (明治三年歿、年五十二、南畫)
 (明治廿二年歿、年六十七、光淋派)
 (明治十二年歿、年七十三、四條派)
 (明治十六年歿、年百一、南畫)
 (明治十八年歿、年六十九、南畫)
 (明治廿二年歿、年五十九、南畫)
 (明治廿五年歿、年五十四、南畫)
 (明治四十年歿、年六十四、南畫)
 (大正五年歿、年六十八、南畫)
 (大正七年歿、年六十一、南畫)

井原池田藤岩野木鈴鐺酒河巨井高谷落胡松月服
 田 島口堂瀨馬下木木井崎勢上橋口合 岡岡部
 萬 邨柳高半一蘆守雲道蘭小竹杏靄芳 環芳波

丈泉泉所潔夢道州一潭一香石逸村山幾梅翠年山

(明治四十一年歿、年四十三、浮世繪)
 (明治卅年歿、年四十九、南畫)
 (大正四年歿、年七十、浮世繪)
 (明治十三年歿、年五十八、浮世繪)
 (明治廿八年歿、年六十九、雲谷派)
 (明治卅二年歿、年不詳、南畫)
 (明治十二年歿、年六十八、土佐派)
 (明治十八年歿、年五十九、南畫)
 (大正十一年歿、年卅七、廣業門下)
 (大正元年歿、年七十五、浮世繪)
 (明治卅四年歿、年不詳、四條派)
 (明治二年歿、年四十九、南畫)
 (明治廿三年歿、年五十九、狩野派)
 (明治十九年歿、年六十三、南畫)
 (明治七年歿、年五十三、南畫)
 (明治四年歿、年七十七、四條派)
 (明治廿一年歿、年六十七、南畫)
 (明治元年歿、年五十八、住吉派)
 (明治廿二年歿、年四十二、南畫)
 (明治廿五年歿、年五十九、光淋派)
 (明治元年歿、年不詳、南畫)

池 中安板竹古小池木石高楊栗藤土大杉歌小衣水
 原野田倉本川倉田村川橋洲原田佐倉谷川林笠野
 日其米貫石松青雲立晁應周玉吳光雨雪國清豪年
 南明齋雄亭根於樵嶽山真延葉江文村樵貞親谷方

明治以後物故美術家

(明治元年歿、年八十二、浮世繪)
 (大正十年歿、年卅六、四條派)
 (大正十年歿、年不詳、南畫)
 (大正二年歿、年卅八、客齋派)
 (大正元年歿、年卅七、合派)
 (明治卅八年歿、年四十五、南畫)
 (大正元年歿、年七十、狩野派)
 (大正二年歿、年五十五、雲谷派)
 (大正十年歿、年六十六、南畫)
 (明治四十四年歿、年卅六、四條派)
 (大正六年歿、年八十一、四條派)
 (明治四十四年歿、年五十七、南畫)
 (大正六年歿、年四十六、東京美術)
 (明治卅七年歿、年七十一、勝川院)
 (大正十一年歿、年四十六、果亭門)
 (大正十一年歿、年九十四、住吉派)
 (明治廿五年歿、年三十、清親門)
 (明治四十四年歿、年卅四、挿畫家)
 (大正九年歿、南畫)
 (大正八年歿、年七十六、文麟門)
 (大正十一年歿、年七十九、合派)

鳥山井 清滿
 高田山 春陵
 岡田田 翠谷
 岡田本 月村
 太田野 友南
 狩野本 樵信
 根原本 晴岳
 奧原 文岳
 馬杉 青嶺
 前川 雲琴
 小山川 文翠
 天草 神文
 結城 正神
 齋原木 修正
 在古 安古
 井上 成安
 一條 華成
 田田 雲華
 內田 永雲
 佐竹 永郁

(明治四年歿、年五十九、南畫)
 (明治卅四年歿、年五十八、浮世繪)
 (明治卅三年歿、年八十八、浮世繪)
 (大正十年歿、年四〇、新派)
 (明治四十四年歿、年卅六、四條派)
 (明治廿六年歿、年五十四、狩野派)
 (大正六年歿、年四十四、合派)
 (大正四年歿、年六十三、合派)
 (明治四十四年歿、年七十三、土佐派)
 (明治四十四年歿、年九十三、合派)
 (明治四十四年歿、年七十一、四條派)
 (明治廿七年歿、年五十三、浮世繪)
 (明治四十四年歿、年不詳、草雲門)
 (明治四十四年歿、年六十五、是真門)
 (大正十一年歿、年四十四、挂月門)
 (大正十一年歿、年四十四、挂月門)
 (大正九年歿、玉章門)
 (明治卅六年歿、年七十、國芳門)
 (大正九年歿、南畫)
 (大正八年歿、年卅六、日本美術院)
 (大正七年歿、年七十三、合派)

原居 清照
 鳥原 國貞
 豐合 英忠
 大河 敬美
 大野 探美
 野森 華美
 岡野 華美
 村岡 華美
 吉村 華美
 武井 華美
 永田 華美
 上田 華美
 久保 華美
 安藤 華美
 相場 華美
 綾岡 華美
 古賀 華美
 村田 華美
 端田 華美
 西島 華美
 大田 華美
 田村 華美

川上冬崖
 淺井忠
 中川八郎
 大下藤次郎
 原田直次郎
 五姓田芳松
 大野幸彦
 村上天流
 廣瀨勝平
 大塚豐
 藤雅三
 渡邊亮輔

明治以後物故美術家

西洋畫家

(大正五年歿、年六十、冬崖、外人)
 (明治十年歿、年三十、外人)
 (明治廿七年歿、年六七、冬崖、外人)
 (大正十年歿、年三、英人、國澤新五郎)
 (明治廿五年歿、年六十六、蘭畫獨習)
 (明治卅九年歿、年五十七、初代芳柳、外人)
 (明治廿九年歿、年不詳、冬崖)
 (大正元年歿、年五十二、高橋由一)
 (大正元年歿、年不詳、太平洋畫會)
 (明治四十四年歿、年三十、東京美術)
 (大正元年歿、年廿四、太平洋畫會)

小山正太郎
 國澤新九郎
 高橋由一
 本多錦吉郎
 五姓田芳柳
 山本芳翠
 中丸精十郎
 安藤忠太郎
 鈴木錠吉
 納富介次郎
 青木繁
 渡邊與平

(明治卅五年歿、年五十四、アーシマン)
 (明治四十年歿、年五十二、外人)
 (大正十一年歿、年四十六、小山正太郎)
 (明治四十四年歿、年四十二、中丸精十郎)
 (明治卅三年歿、年卅七、由一、外人)
 (大正四年歿、年六十一、外人)
 (明治廿五年歿、年卅四、外人)
 (大正三年歿、年不詳)
 (大正九年歿、年四十四、黒田清輝)
 (大正九年歿、年不明、東京美術)
 (大正六年歿、年六十四、美術、外人)
 (明治四十四年歿、年卅五、東京美術)

川上冬崖
 淺井忠
 中川八郎
 大下藤次郎
 原田直次郎
 五姓田芳松
 大野幸彦
 村上天流
 廣瀨勝平
 大塚豐
 藤雅三
 渡邊亮輔

(大正八年歿年五十二、小山正太郎)長尾 獸
 (明治廿二年歿、年不詳淺井忠)小坂 象堂
 (大正六年歿、年五十七、外人)高橋 勝藏
 (明治四十四年歿、年四十二、外人)小林 千古
 (大正五年歿、年廿七、關西美術院)山崎 福之助
 (明治十七年歿、年四十六)橫山 松三郎
 (明治卅六年歿、年四十、清親、晚山)田口 米作
 (大正八年歿、年不詳)井上 正

(明治廿七年歿、年不詳、外人)加地 爲也
 (明治廿八年歿、年四十六太平洋畫會)渡邊 金秋
 (大正二年歿、年五十三、父由一外人)高橋 源吉
 (大正五年歿、年六十一、川村清雄)石原 白道
 (明治廿九年歿、年四十四、高橋由一)五百城 文哉
 (明治十七年歿、年四十七、外人)龜井 文一
 橫山 文六

彫刻家

(大正二年歿、年六十二、菊川正光)石川 光明
 (明治四十四年歿、年卅二、歐米留學)荻原 守衛
 (明治廿七年歿、年七十五)森川 杜園
 (明治卅二年歿、年卅八代々佛師)山田 鬼齊
 (大正三年歿、年七十一)金田 兼次郎
 (大正九年歿、年卅三、新海竹太郎)中原 悌治郎
 (大正元年歿、年五十二、東雲、光雲)林 美雲

(大正五年歿、年六十、龍仙、州樂)竹內 久一
 (大正二年歿、年七十一、ラグーザ)小倉 惣次郎
 (明治十二年歿、年五四、高橋風雲)高村 東雲
 (大正四年歿、年四十一、東京美術)山田 政治
 (明治卅六年歿、年不詳)後藤 貞行
 (大正五年歿、年不詳、東京美術)山崎 和行
 (大正八年歿、年卅九、光雲、美校)今戶 精沾

明治以後物故美術家

本朝古代畫家時代別

本朝古代畫家時代別 (附 彫刻家)

推古以前 (畫家)
 因斯羅我(歸化支那人)、司馬達等(歸化支那人)
 推古時代 (彫刻家)
 鞍作止利(司馬達等ノ孫)山口(費)大口、倭東
 漢末賢

天智時代 (畫家)
 曇徵(歸化三韓人)、白加(歸化三韓人)
 天平時代 (彫刻家)
 賢問子、稽首勳(一説ニ云フ藤原有澄)、公麻呂
 高市眞國、高男麻呂
 藤原時代 (畫家)
 百濟河成(歸化人)、巨勢金岡、巨勢公忠、
 巨勢相見、巨勢公望、巨勢深江、巨勢弘
 高、宅磨爲氏、宅磨爲成、飛鳥部常則、
 春日基光、春日珍海、春日行海、宅磨爲
 遠、宅磨爲繼、土佐隆親、土佐隆能、春
 日隆信、惠心僧都、鳥羽僧正、卜部源信

藤原時代 (彫刻家)
 是朝、定朝、覺助、頼助、康助、長勢、
 圓勢
 鎌倉時代 (畫家)
 士佐光長、住吉慶恩、土佐經隆、藤原信
 實、土佐行長、高階隆兼、土佐吉光、土
 佐長隆、宅磨勝賀、宅磨榮賀、宅磨淨賀
 巨勢尊智、宗久、源慶、慶俊、源尊、惠
 日坊成忍、圓伊、宅磨蓮行、土佐邦隆、
 土佐長章、海田采女相保、土佐行光、土
 佐行廣、巨勢有家、康有、有久、行忠、
 維久、夢窓國師、兆殿司、僧性安、寧一
 山(支那人)、梵竺仙、妙澤、可翁、明雲
 子、赤脚子祖繼、靈彩(兆殿司ノ別號ナリト
 ノ説ハ非ニシテ別人ナラン)

鎌倉時代 (彫刻家)
 康慶、運慶(雲慶ニ作ル)、快慶、湛慶、康辨

康運(定慶) 康勝、陳和卿(宋人) 安阿彌、陳佛壽

足利時代 (畫家)

僧如拙(如雪ニ作ル)、僧周文、李秀文(明人ニシテ唐秀文トモ云フ) 僧雪舟、狩野正信、啓書記、曾我蛇足、僧雪村、能阿彌(眞能) 藝阿彌、小栗宗丹、相阿彌(眞相) 僧秋月、狩野元信、小栗宗栗、宗淵、周耕、周德士佐光信、狩野松榮、狩野宗信、狩野秀頼、狩野之信、土佐行秀、六角寂濟、土佐廣周、粟田口隆光、土佐光久、雲谷等顔

豐臣時代 (畫家)

狩野永徳、狩野山樂、狩野光信、岩佐又兵衛、狩野孝信、海北友松、與意、狩野宗周、土佐光元、土佐光吉、曾我直庵、長谷川等伯、狩野貞信、土佐光則、住吉廣道、本阿彌光悅、猿屋宗達、松花堂、宮本武藏、德川時代 (畫家)

本朝古代畫家時代別

狩野探幽、狩野尙信、狩野永真、安信、狩野常信、住吉如慶、蛇足軒山雪、海北友雪、本阿彌光甫、土佐光起、狩野洞雲、益信、狩野永納、久隅守景、住吉具慶、土佐光成、狩野岑信、狩野探雪、菱川師宜、尾形光琳、狩野探山、英一蝶、狩野周信、狩野探信、守政、西川祐信、鳥井清信、狩野榮川古信、昌運、狩野榮川典信、尾形乾山、土佐光祐、僧心越、小川笠翁、宮川長春、服部南郭、祇園南海、望月玉蟾、渡邊始興、山口雪溪、曾我肅白、伊藤若冲、柳澤里恭、彭城百川、羽川珍重、池野大雅、與謝野蕪村、奧村政信、本阿彌光瑳、晏川壽信、鈴木春信、費漢源、熊代熊斐、宮崎筠圃、建部凌岱、大西醉月、中山高陽、住吉廣守、土佐光芳、土佐光淳、五十嵐俊明、鶴澤探鯨、加藤文麗、鈴木文雄、高崇谷、池野玉瀾、石田友汀(幽汀ニ作ル)、月岡雪鼎、紫宋石、青木夙夜、勝川春章、圓山應舉、駒井源琦

本朝古代畫家時代別

長澤蘆雪、英一蜂、十時梅厓、喜多川歌麿、緬木梅溪、宋紫山、皆川淇園、狩野養川惟信、僧月僊、松村吳春、住吉廣行、鋤路雲泉、紀梅亭、渡邊南岳、廣瀨臺山、鳥居清滿、鳥居清長、濱田杏堂、福原五岳、歌川豊春、圓山應瑞、圓山應受、宋紫岡、山口素絢、村瀨栲亭、岡田米山人、司馬江漢、豆文晁、鈴木芙蓉、浦上玉堂、柴田義董、奧文鳴、北尾重政、森狙仙、渡邊玄對、田中納言、太田南岳、歌川豊國、僧雲室、酒井抱一、野呂介石、增山雪齋、狩野伊川榮信、青木木米、高橋草坪、西村楠亭、田能村竹田、原在中、岸

支那古代畫家時代別

山本梅逸、金井鳥洲、鈴木其一、歌川廣重、高久隆古、浮田一惠、岸岸岱、岸連山、江馬細香、歌川國芳、岡本秋暉、小田海僊、貫名海屋、岡田爲忝、福田半香、木下逸雲、草場佩川、駒、春木南湖、谷文一、立原杏所、渡邊華山、圓山應震、森徹山、高久靄崖、松村景文、菅井梅園、岡本豊彦、浦上春琴、岡田半江、長澤蘆洲、葛飾北齋、櫻間青涯、狩野晴川類信、塩川文麟、東東洋、原在明、大西椿年、鈴木鳴門、望月玉川、中林竹洞、細田榮之、椿椿山、喜多武清

六朝時代

顧愷之、陸探微、張僧繇、展子虔、宋炳王徽、謝赫、姚最、戴逵、戴勃、戴顓

唐時代

閻立本、李思訓、吳道子、王維、曹霸、韓幹、李昭道、盧鴻、鄭虔、韓滉、王怡

周肪、戴嵩、范長壽、荆浩、徐熙、周文矩、李昇、趙韓、黃筌、關同、李真、長有聲、李在、勵歸真、趙元德、滕昌祐、梅行思、唐希雅

宋時代

董北苑、郭忠恕、李成、范寬、徐崇嗣、趙昌、高克明、宋迪、郭熙、文同、蘇東坡、李龍眠、王詵、趙大年、米元章、米友仁、趙伯璘、楊无咎、馬和之、李唐、蘇漢臣、江參、劉松年、李嵩、馬遠、馬麟、夏珪、梁楷、陳容、趙孟堅、龔開、鄭思肖、釋巨然、釋梵隆、牧溪、釋子溫、徽宗皇帝、繖素、李安忠、瑛瑛毛益、馬麟、易元吉、石恪、燕文貴、王霽、黃居來、孫可元、李元濟、趙仲憫、肅照、趙芾、豐興祖、陳所翁

支那古代畫家時代別

元時代

趙子昂、趙雍、高克恭、李衍、錢舜舉、張遜、王振鵬、柯九思、朱德潤、王若水、顏輝、黃子久、王叔明、倪雲林、吳仲圭、盛子昭、曹知白、陸廣、方從義、釋普明、管仲姬、衛九鼎、謝伯誠、李亨、陳汝言、陸廣丹、釋啓宗、唐棣、蘇大年、戴淳、商琦、釋南岳雲、盛洪、趙子俊、趙爽、趙鳳、唐子華、邊魯、張雨、蕭月潭

明時代

徐賁、馬琬、王絨、夏昺、金鉉、戴文進、劉珏、杜瓊、姚綬、吳偉、沈石田、杜堇、王一鵬、郭詡、唐伯虎、周臣、仇英、文徵明、文嘉、文伯仁、陳淳、錢穀、謝時臣、陸治、徐渭、項元汁、孫克弘、顧正誼、莫是龍、趙左、張復、周之冕、尤求

支那古代畫家時代別

丁雲鵬、董其昌、鄒迪光、李流芳、呂紀、藍田叔、程正揆、馬守真、邵彌、程嘉燾、黃道週、張瑞圖、盛茂燁、蔣嵩、曾鯨、王鐸、黃文立、詹景鳳、顧懋德、葛徵奇、下文瑜、邊文進、揚文駿、陳繼儒、王冕、程南雲、董太初、陳穀、林良、王子昌、天臺山人、安紹芳、錢界、錢仲芳、張路、王孟瑞、王元章、陳日沙、李孔修、呂文英、祝枝山、杜東原、鄭善夫、文三橋、居節、宋旭、項聖謨、李因女史、董孝初、陳元素、陳洪綬、倪元璐、張平山、吳小仙、崔子忠、趙左、何淳之、關思、萬壽棋、何廉、孫枝陳眉公、陳鏞、錢貢、石溪和尚、陳深、顧見龍、伍瑞隆

清時代

八大山人、王時敏、黃慎、傅山、黃邦達、陳洪綬、王鑑、王石谷、王武、宋牧仲、惲壽平、華嶷、楊晉、吳歷、顧昉、程鳴、沈銓、沈延瑞、朱雲景、朱繡、周荃、除

枋、除溶、蕭雲從、蔣廷錫、石濤和尚、廷板橋、顧大甲、王原祁、陳宗騫、羅聘、奚岡、章谷、改琦、韓曠、祁多佳、李世焯、釋髡殘、潘恭壽、黃易、吳熙載、梅清、釋道濟、金農、方士庶、文從簡、高其佩、高大伸、高鳳翰、沈焯、邊壽民、吳偉業、朱淪翰、吳滔、釋弘仁、馬荃、釋虛谷、查士標、陳尊坊、葉道本、黃鼎、王應綬、羅牧、刑洞文、張宗蒼、伊秉綬、願洛、胡公壽、諸昇、沈南蘋、龔半千、高簡、沈宗敬、皕一桂、藍孟、黃杜、韓媛、馬元馭、楊西亭、錢徹、文斗、張船山、王逢心、童鈺、顧南雅、李復堂、湯貽汾、許遇、錢維城、錢昌言、黎簡、呂德福、王鼎標、蒙泉外史、閔貞、張雪鴻、焦秉貞、碧溪和尚、梁同書、張深、戴醇士、惲鐵蕭、廖煜、熊景星、錢戴、錢叔美、牛樞暉、王文治、上官周、陳星、張宏、宋犖、張穆、趙之謙、吳宏

日本書部

帝室技藝員

明治二十三年十月制定以來任命者

故	故	故	故	故	故	故	故	故	故	故
橋	幸	森	野	田	狩	瀧	柴	守	岸	山
本	野	寬	口	崎	野	和	田	住	名	熊
雅	煤	齋	幽	草	永	是	貫	貫	貫	谷
邦	嶺	齋	谷	雲	惠	亭	真	魚	堂	彦

故	故	故	故	故	故	故	故	故	故	故
望	野	荒	野	菊	寺	今	竹	小	川	下
月	村	木	口	地	崎	尾	內	堀	合	村
玉	文	寬	小	芳	廣	景	栖	柄	玉	觀
泉	舉	畝	蘋	文	業	年	鳳	音	堂	山

附	故	官	展	查	審	員	橋	川	野	菱	山	荒	望	谷	益	菊	寺	山	山	佐	森									
本	端	村	文	春	米	寬	金	香	峻	芳	廣	梅	久	間	鐵	園	石	崎	地	頭	口	月	木	岡	田	村	端	本	雅	邦

鑄金之大家

鑄金の大家

東京府豊多摩大久保百人一三六	全	本郷駒込動坂二二〇	全	本所柳島町一三	全	下谷區谷中初音町四ノ三七	全	新潟佐渡澤根町五十里籠町四四	全	大阪南天王寺國分町四八八	府下瀧野川田端四三八	盛岡市内加賀野小路三五	東京本郷千駄木林町一五五	高岡市白銀后町六〇三	新潟縣佐渡澤根町
大嶋如雲	和泉整乘	一ノ瀬淨芳	市橋雅堂	本間琢齊	本間琢磨	大國柏齊	香取秀眞	金澤千代吉	高村豊岡	米田鳩秀	土家宗益	京都府寺町姉ノ小路上ル			
府下巢鴨町上駒込三八八	東京京橋區北橫町一四	盛岡市内加賀野小路三五	東京府北豊嶋巢鴨町二ノ三四	東京市淺草南元町四三	金澤市英町	盛岡市小人町五〇	東京本郷駒込込下町一一二	新潟佐渡澤根町五〇里	全	全	全	全			
山本純民	松原如方	有阪重次郎	佐々木象堂	榑原忠克	才田幸三	澤田漁叟	北村乘雲	眞藤眞山	眞藤玉眞	平野吉兵衛	眞藤玉眞	眞藤玉眞			

鍬金鍬起の名人

東京市神田區末廣町一七	平田重光	全	下谷區仲御徒町一ノ五五	黒川義勝
京都下京區烏丸通高辻下因幡堂町一	井上豊松	全	石川縣大聖寺中町四	鍬起黒瀨宗世
東京下谷二長町五ノ二四	井野良則	全	東京下谷區仲御徒町一ノ五	山内作太郎
全	芝愛宕町二ノ一四	全	北豊島郡日暮里一〇五六	鍬起藤本萬作
全	本郷千駄木町二六三	全	東京市下谷區黒門町一	鍬起紺良雄
全	本所區中之郷元三〇	全	全	本郷丸山新町二〇
全	京橋築地一ノ四	全	全	京橋三〇間堀二ノ七
府下日暮里谷中本八〇一	川嶋東洲吉里	全	東京市下谷上野廣小路一八	宮内梅雄
府下巢鴨上駒込一八二	風戸明文	全	長野縣上諏訪町一〇一〇一	起三村一立齊
東京淺草區西鳥越一	竹内正文	全	金澤市彦三一番町六一	宮崎寒雉
東京本郷駒込坂下一	高田長與齊	全	東京市神田末廣町一七	起平田鎗太郎
新潟縣西蒲原燕町	鍬起玉川覺平	全	全	淺草諏訪町一五
東京日本橋區濱町三ノ四	内藤眞公	全	全	下谷二長町五〇
全	大傳馬町二ノ二四	全	全	下谷練辨町三三

鍬金鍬起の名人

彫金の大家

彫金の大家名

東京市本所區向嶋新小梅町二ノ一	關口一也	全	赤坂區青山北町四ノ七三	大木秀春
全	本郷森川町四七	全	日本橋區濱町二ノ二	川野壽廣
全	根津片町二四	全	全	本郷駒込坂下町二四七
全	下谷區入谷町三二	全	全	下谷區上野櫻木町三九
府下北豊嶋郡瀧野川町田端四五六	伊藤勝芳	全	全	府下南葛飾南綾瀨村小菅一〇五
東京市小石川大塚窪町二九	星野光久	全	全	府下中野町内越二〇六七
全	木所區横綱町二ノ一八	全	全	赤坂區仲ノ町一〇
全	下谷區谷中初音四ノ五	全	全	本郷區湯島天神町一七
全	下谷區谷中清水町二〇	全	全	本郷區菊坂町六六
全	下谷區練辨町三	全	全	牛込區辨天町一一
全	芝區濱松町一ノ一五	全	全	本郷區千駄木町五八
全	本郷千駄木町五〇	全	全	全

全	駒込動坂町三三七	海野清	全	淺草區福宮町二八	小林盛明
全	府下瀧野川町田端東臺四八四	野上龍起	全	全	小林盛良
東京市本郷駒込林町二一一	栗田貞珉	全	全	小林盛寬	小田宮春岳
東京府下豊多摩野方村字新井六二三	栗田嵩廣	全	全	小田宮春岳	小田宮春岳
東京市本郷駒込林町一四二	山口一照	全	全	小田宮春岳	小田宮春岳
東京市小石川指ヶ谷町四六	矢嶋米秀	全	全	小田宮春岳	小田宮春岳
東京府南葛飾郡南綾瀬小菅七八	柳川守平	全	全	小田宮春岳	小田宮春岳
全	南足立郡千住町千住二ノ一〇八二	山下春興	全	全	小田宮春岳
東京府北豊嶋郡栗鴨町上駒込三八八	山本安曇	全	全	小田宮春岳	小田宮春岳
金澤市今町三九	山川孝次	全	全	小田宮春岳	小田宮春岳
東京市淺草區南松山町二三	松本年正	全	全	小田宮春岳	小田宮春岳
全	下谷區上野櫻木町三九	船越春珉	全	全	小田宮春岳
全	本所横綱町二ノ一八豊川方	深瀬光次	全	全	小田宮春岳
全	下谷區竹町七	小泉勝親	全	全	小田宮春岳
		東京市本郷東片町一二二			中村春利

彫金の大家名

東京市本郷東片町一三四	平野春忠	東京市本所區横綱町二ノ一八	鈴木光秋		
全	本所向嶋新小梅二四号	關口眞也	東京府下北豊嶋郡瀧野川町一	鈴木春海	
全	下谷上野櫻木町一七	鈴木美彦	全	四二〇	鈴木春盛
京都上京室町通下立賣上ル西側	旭玉山	全	芝三田綱町一	横川和壽	
東京市本所區石原町一九	伊澤善明	東京市神田區淡路二ノ九	高畑翠石		
全	淺草千束町二ノ四六三	池田一光	全	神田猿樂町二ノ三	鶴見金峰
全	淺草松葉町一三五	小澤香古	東京府下瀧野川町四ヶ原九七二	内藤旭松	
全	京橋區木挽町一ノ一四	大槻清光	東京市神田小川町一九	上野景文	
全	麻布區長阪一七	岡部香鳩	府下東鴨町宮仲二〇九六	野原貞明	
甲府市穴切町二二三	小田切雁峰	荏原郡入新井村新井宿二五七八	郡司之教		
東京市京橋五郎兵衛町一一	渡邊庄三郎	東京淺草諏訪町三	山田虎吉		
全	芝愛宕町二ノ一四	渡邊秀一	府下瀧野川町田端五一二	牧俊高	

篆刻牙介彫之名家

長野縣木曾福島町	遠藤泉石	愛知呼糠町彌富一〇四	木造御矢三郎
東京日本橋大傳馬町二ノ二	蘆野楠山	東京本所向嶋小梅町二五〇	木内半古
東京小石川久堅町七四	青山泰石	東京府北豐嶋瀧野川町中里一二七	菊池互道
全 麴町筆町五	足立崎邨	東京下谷谷中天王寺一七	廣瀨吟月
全 下谷區谷中三崎町四八	淺井寬哉	全 神田表猿樂町二石山方	關野香雲
全 下谷西町三ノ八號	淺見清壽	全 本郷湯嶋三組町二〇	鈴木光運
全 全	介甲影淺見華子	全 千葉縣安房保田町本郷見晴館方	諏訪宗芳
全 本郷切通坂町三二	酒井支山		
現代蒔繪師之大家			
東京麴町上六番町四二	由木尾雪雄	東京府下豊島郡下漣谷一五九一	市川泰山
全 京橋木挽町一ノ一一	白山松哉	東京市小石川區久堅町七四	六角紫水
全 下谷谷中根岸六八	伊藤正光	東京北豐嶋郡日暮里町谷中本二一五	戸崎朝哉
荏原郡駒澤村世田ヶ谷新町四五一	池田泉哉	京都鴨川堤出雲橋上ル	戸崎光孚

篆刻牙介彫之名家、現代蒔繪師之大家

金澤市木町一番町一〇八	大垣昌訓	全 日本橋區米澤町一ノ四	福嶋朝雪
東京下谷中根岸三二	龜井直齊	全 芝區新錢座一六	赤塚自得
東京本郷五ノ二〇	川之邊一朋	全 本郷湯島天神一ノ三二	相原常光
全 日本橋北嶋町二ノ一〇	龜澤貞常齊	全 京橋區大掘町一〇	網嶋正太郎
全 下谷上野花園町一二	柏原欽子	全 神田區松永町二三	佐々木高保
金澤市西町二番町九	河村久男	京都下京區高辻通柳馬場西へ入ル	三上治三郎
東京赤坂區青山北町六ノ四七	高井泰令	金澤市彦三一番町六五	宮崎道宗
東京本郷彌生町三ノ一四	辻村松華	府下荏原郡下目黒七三七竹内方	廣瀨貞春
全 小石川茗荷谷一四七	都筑幸哉	全 金澤市弓町七	森紫翠
全 淺草區聖天町六〇	中山江民		
豐多摩下漣谷一八六五	梅澤隆真		
東京市赤坂繪町三	植松抱美		
全 小石川白山御殿一一〇	柳澤一抱		
東京下谷上野櫻木町一七	船橋岩次郎		

陶磁器之大家

東京府荏原郡駒澤村野澤七四	井高歸山	石川縣大聖寺大新道	中村秋塘
北豊嶋郡瀧野川町田端五二一	板谷波山	伊豫五本松	向井和平
新潟縣佐渡相川町一ノ一	伊東赤水	石川縣江沼郡山中村トノ七六	矢口永壽
金澤市西町三番町一八	石野龍山	府下荏原郡大崎町居木橋三四一	福井千尋
愛知縣東春日井瀨戸權現三一〇九	岩瀬初太郎	佐賀縣西松浦有田町	深川榮左衛門
東京下谷上野櫻木町三九	堀川光山	愛知縣知多郡常滑町	平野六郎
石川縣小松町字大文字町九五	徳田八十吉	金澤市西町二番町一	毛利幸次郎
府下瀧野川田端三二七	大塚秀之丞	石川縣江沼山代村六五	須田菁華
府下荏原平塚戸越四九〇	和田和山		石川照雲
東京本郷區湯島天神一ノ八九	飯塚琅玕齋	全湯島切通坂町四一	

現代竹工之名人

陶磁器之大家、現代竹工之名人
現代竹工之名人、指物師之名人

指物師之名人

府下瀧野川町六七三	飯塚鳳齋	府下北豊島郡南千住町九四	佐藤政吉
東京小石川大塚坂下九二	太田徳次郎	東京市淺草	櫻井竹陽齋
府下日暮里金杉二六三	瀧下啓吉	淺草區壽町五一	木村代次郎
東京芝區新櫻田町八	奈良部竹齋	淺草七軒町二	森山幸昇
東京市南傳馬町三ノ一	石關實太郎	全神田雉子町三三	園城 衆次
全芝區白金三光町二四二	稻木春千里	東京日本橋區樽正町一四	遠藤善十郎
新潟市西堀通六番町	伊藤小平	越後長岡市表二ノ町四一八	阿達祥山
東京下谷車坂町一〇四	星野克齊	東京下谷區谷中坂町五九	齋藤富卜
越後長岡市大工町一三八	小川悠山	全本郷湯島天神二ノ一三	三好金三郎
東京京橋區南茅場町一五	土屋伊之輔	全下谷谷中清水町一	鈴木萬吉
全日本橋區南茅場町五三	前田文之助		
全京橋區和泉町三	前田南齊		
全牛込西五軒町二〇	丸山貞治		

漆器之大家

金澤市大泉免片原町二〇 礪波 宗齊 新潟縣刈羽郡田尻村 內田 宗寬
金澤市木町一番町一〇八 大垣 昌訓 東京日本橋區新材木町一七 新城猪之吉

釜師之名人

新潟縣西蒲原地藏堂町 堀 淨親 盛岡市肴町三五五 小泉仁左衛門
東京神田東松下町二二 山口 靜雄

堆朱彫刻名人

新潟縣岩船郡村上町 飯嶋 常次 全 中嶋 金次郎
全 中村 藤藏 東京下谷區入谷一六一 安藤 金峰

古美術之鑑定家

東京市芝區神明町二九 池内 就富 全 下谷區竹町二七 右筆 了信

古美術之鑑定家、堆朱彫刻名人、釜師之名人、漆器之大家

建築之大家

全 下谷區東黒門町三三 本阿彌光遜 全 赤坂青山高樹町一一 福嶋保三郎
全 本郷區曙町一六にノ三三 保坂 宗繁 全 麻布三河壘町一四 小林 彦次
全 下谷區上根岸六六 大久保秋峰 全 日本橋數寄屋町一六 水谷市郎右衛門
全 麴町富士見町六ノ一五 中村 之明

唐木細工之名人

東京芝白金志田町五七 和泉嘉左衛門 東京本郷駒込西片町一〇とノ八 伊東 忠太
府下豊多摩郡原宿一三八 仰木敬一郎

籃師之名家

福井縣武生町浪花 池田 葦齊 鈴木 旭松齊
東京本郷馬場町六六 石山銑次郎 全 本所馬場町五八 鈴木 旭齊
金澤市根本西横町五 鶴田和三郎 全 全 鈴木 旭齊
東京本郷區千駄木町六五 黑田 政一

不許複製

(定價六拾錢)

全國美術家名鑑

大正十三年三月七日印刷
大正十三年四月十五日發行

編輯兼
發行者

南溪山人

印刷所

香山堂

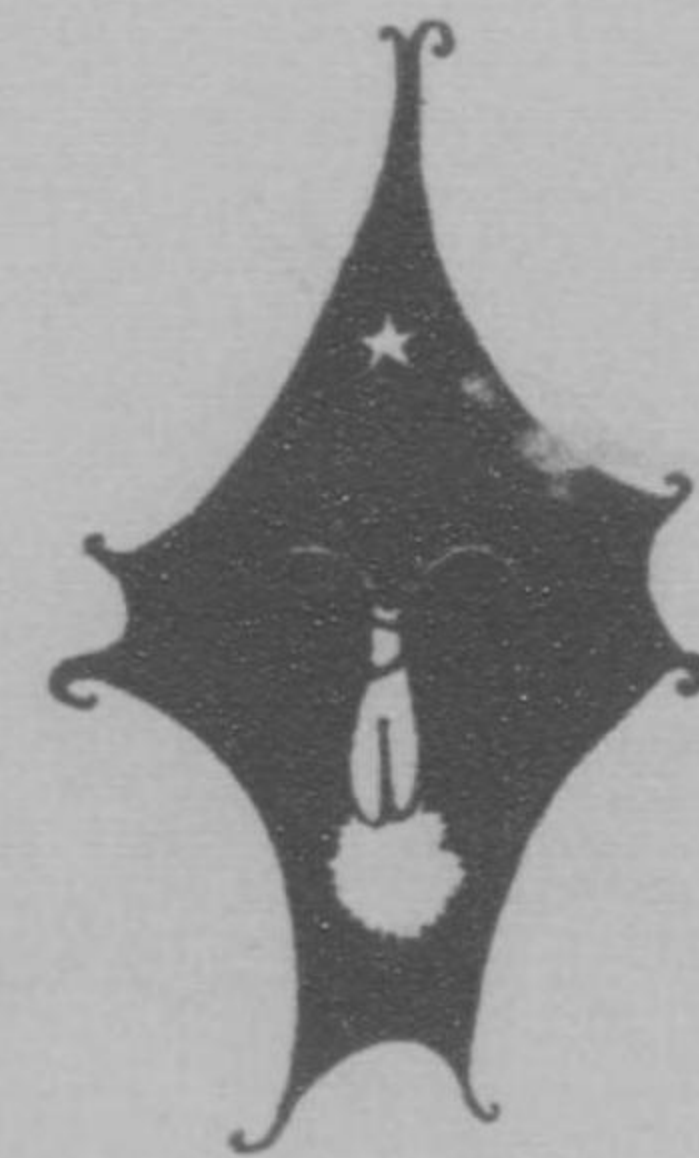
東京市牛込區橫寺町六十七番地

發行所

東京市外幡ヶ谷三三二番地

太陽社

24440



終

