

中華民國郵務總局特准掛號認爲新聞紙類

鹽政彙覽

民國六年十一月分第十一編

鹽務署刊行

鹽政彙覽第十一編目錄

命令

令二則

通行規程

訓令各鹽運使運副核定分所人員緝私領賞辦法文

單行規程

訓令長蘆鹽運使永利公司製鹼用鹽准予免稅文

訓令長蘆鹽運使酌撥現駐埕子口鹽巡並航海巡船歸山東調遣飭議具報文

指令長蘆鹽運使南苑萬字地確定爲京引行鹽區域文

訓令吉黑權運局規定各分銷局保證辦法文

指令東三省鹽運使據呈分別實行牌照等各章程情形准予備案文

指令東三省鹽運使遼源分卡拿獲私硝一案應由鹽務官署查照成案罰辦文

訓令山東鹽運使官岡圍築坵垣費用准由官運局餘款內開支文

訓令山東鹽運使鹽巡旅費數在百元以下准由分所審查就地支付文

訓令山東鹽運使裁撤尙關驗放處並將石村掣驗局移駐尙關准支修理費文

指令山東鹽運使據呈報裁撤大興鎮三界首兩掣驗局並將鹽警遣散各情形准予備案文

訓令山東鹽運使會議舊官運局所轄二十縣鹽務辦法文

指令西岸權運局據呈改設粵鹽查驗卡所暫准試辦法文

訓令西湘鄂皖四岸權運局規定收稅人員保證辦法文

訓令兩浙鹽運使松江運副訂定上海租界招商運鹽辦法文

指令松江運副據呈上海租界銷鹽擬增招商投標條件核飭遵照文

電令松江運副租界投標各商顧兆德認額最多應准承充文

電令松江運副顧商既經商會會長擔保應飭交保證金定案文

訓令兩浙鹽運使改組南北監長林三場及添設鹽巡開辦經費分別准駁文

訓令兩浙鹽運使核定閩鹽運銷溫處辦法並放運聯單格式文

訓令兩廣鹽運使核准平櫃添設緝私卡經費並飭將添募鹽巡人數與分配辦法與分所妥議呈

核文

指令兩廣鹽運使據報平櫃添募鹽巡會商妥協准將經費照支仍飭將購置巡船槍枝各節會商

呈核文

訓令兩廣鹽運使飭將運商在省預繳配費辦法會同分所議復文

訓令兩廣鹽運使烏石電茂博茂等場配費應由南櫃各稅局徵收文

訓令兩廣鹽運使准於平櫃所屬灑州島設立收稅兼緝私局文

訓令兩廣鹽運使准將平櫃馬屋收稅局移駐割狗埠文

訓令兩廣鹽運使潮橋運副核准鹽巡兩營經費文

訓令四川鹽運使核准濟楚川鹽存款登帳辦法文

訓令四川鹽運使垣商灶戶違章罰金仍以五成發給場知事及其屬員文

訓令四川鹽運使核定分所人員緝私領賞辦法文

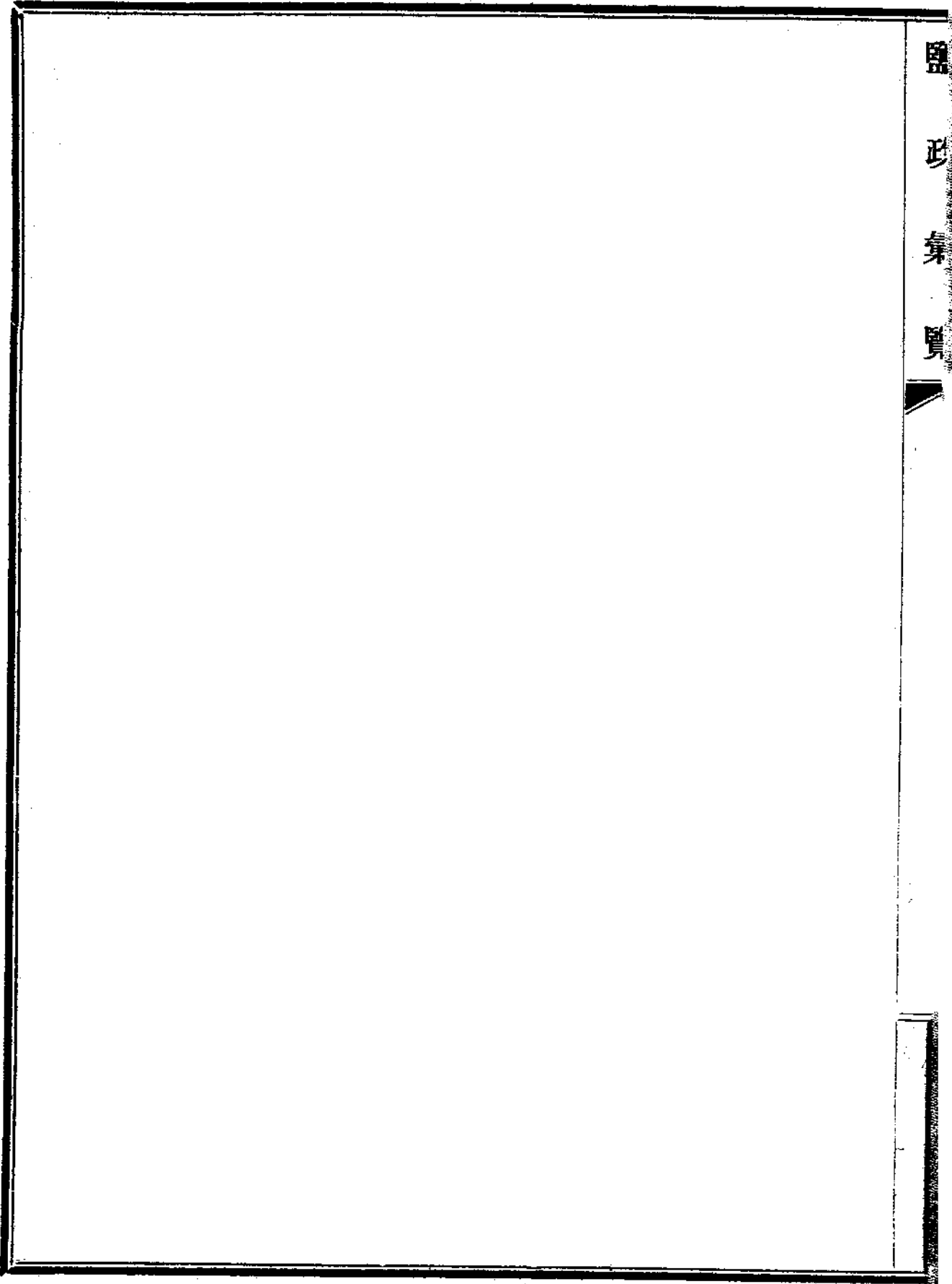
指令四川鹽運使核准瀘縣重慶官渡口三處稽查員月支薪費文

指令花定權運局隴東陝西兩岸實行自由貿易並將中衛污鹽加耗出售文

訓令花定權運局核定中衛積存污鹽加勉出售辦法文

附錄

鄂湘西皖四岸及下關鹽務機關調查表



鹽政彙覽第十一編

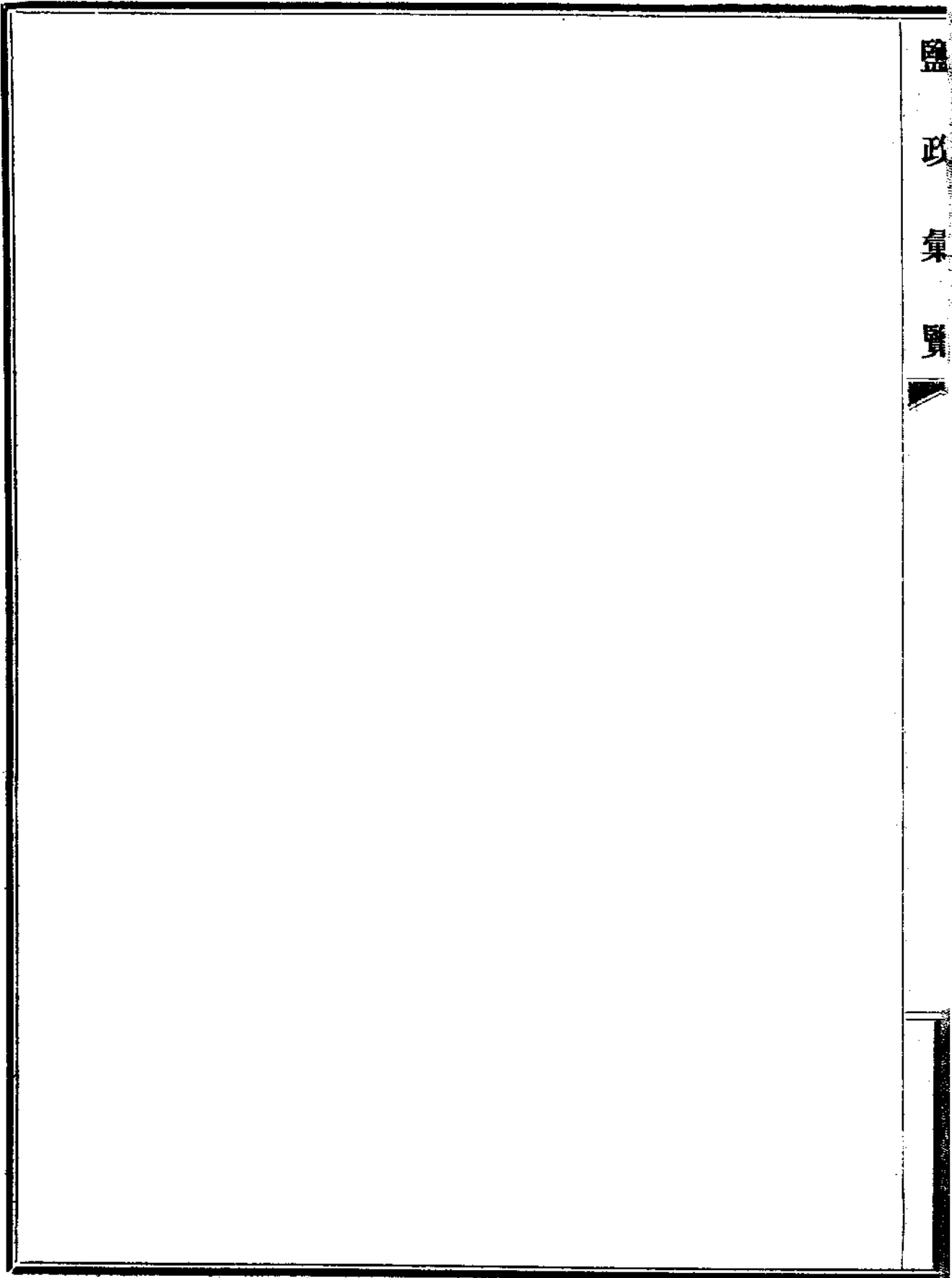
命令

十月十三日奉

大總統令李思浩給予二等文虎章此令

十一月一日奉

大總統令朱文鈞熊正瑗均給予三等嘉禾章祖僖吳晉夔吳秉澂均給予四等嘉禾章此令



鹽政彙覽第十一編

通行規程

訓令各鹽運使運副核定分所人員緝私領賞辦法文十月二十日訓令第一四八五號

查分支所所屬人員非經特別核准不得收受賞款一案業經署所規定於六月六日第七百四十六號通令遵照在案茲查前項規定尙有未盡詳密之處復經署所協商擬定分所人員緝私及給賞各辦法除分別通令外合行抄錄原付函件令仰該運使遵照此令

附總所致分所第一四九號通函

逕啓者關於各分所經協理或各支所助理員等無論如何不得領受緝私賞款又所有分所及支所之人員或監秤員暨秤手等如未經總會辦特別核准亦不得領受賞款一節業經總所民國六年五月二十六日第一百三十九號通函飭遵在案茲奉總會辦令再行飭知如下(一)查監秤員及秤手之職務係秤驗鹽勛故不得祇因每包或每筐所載之鹽有逾定額即行拿獲但監秤員及秤手暨其他分所人員如查有偷運私鹽情事總所並不止其將鹽拿緝故彼等如緝獲此種私鹽自應領受賞款也(二)如監秤員或秤手暨其他各分所人員有按照上開令飭緝獲私鹽者即可按照第一百零八號通函所核准之額分別給賞不必呈請總會辦核示即以賞款六成賞給緝獲私鹽之人員如有報

信人則以二成賞給之至其餘二成應照現在實行辦法分別支配可也查鹽務署並無禁止場知事領受賞款明文故於場知事向領賞款之地方應以賞款二成撥歸場知事暨其所屬人員按薪水多寡之比例分別給領倘無報信之人則緝獲私鹽之人員應得賞款八成(三)所有人員須係確曾幫同緝獲私鹽者方能分領六成或八成之賞款倘係一人獨自緝獲並無他人幫助者則所有六成或八成之賞款應由其人全數獨領但須通飭分所各員及監秤員暨秤手等一體遵照不得因偵察及拿緝私鹽情事致有碍於彼等應辦之公務爲要

鹽政彙覽第十一編

單行規程 長蘆十一

訓令長蘆鹽運使永利公司製鹼用鹽准予免稅文 十月四日訓令第一千四百十五號

前據民人李賓士等呈請准設永利造鹼公司用鹽製鹼請免鹽稅並准專利等情到署除所請專利一節事屬農商部主管應俟該公司成立呈報註冊時聽候農商部核示遵行外其免稅一節事關稽核當經提交總所核議現經議決辦法該民人等呈請免稅本難遽予通融但爲提倡實業起見姑予照准惟原料之折耗尙無確數生鹽之漏溢尤須嚴防應由長蘆分所派員帶同秤手及司籌人等駐於該公司內俾得查核免稅鹽勛之收支數目至各該人員之薪水應責令該公司支付並由該公司另備餘款以應撫卹及他項雜費之用該公司亦須撥備相當房舍若干以便各該人員居住所有該公司之簿冊以及製造手續均應由該分所經協理暨塘沽助理員隨時查視以資考核似此辦理庶於提倡實業之中仍寓慎重稅款之意除由總所另令分所外合行令仰該運使知照並轉飭李賓士等遵照原呈抄發此令

附李賓士等原呈

呈爲用鹽製鹼請予特權並准免納鹽稅事竊維鹼之一物爲工藝上必需之原料我國向有土鹼雖

係天然產出然品質不純產額又少祇能供諸食用不足應製造上之需要自卜內門人造鹼輸入中國以來不獨各種工藝上皆取爲原料卽日用上亦喜其潔淨莫不改用洋鹼致成中國絕大漏卮迨歐戰發生洋鹼來源稀少價值大昂我國冶金製胰造燭等廠莫不大受影響倘我國能趁此時機設廠仿製匪爲有益工藝且可挽回利權查人造鹼之原料以鹽爲主要品每造鹼百觔需用鹽二百十觔各國對於食鹽雖課重稅而以鹽製鹼莫不免納鹽稅我國若仍照鹽稅完納則成本過重斷難爭勝於市場是我國將永無人造鹼之創設亦無振興工業之一日竇士等爲挽回利權輔助工業起見擬組織永利造鹼公司設總廠於塘沽購用坨鹽製成純鹼出廠之時援照海關鹼稅則例完納關稅銷行各地如鈞署恐其中有影射夾帶等情可派專員駐廠監視以杜流弊如此則鹽稅既無防碍而工業亦可振興惟以鹽製鹼在我國實屬創辦究竟能否與洋鹼爭勝尙在未定非先請予以製造特權則將來試製有成他人紛紛仿造是竇士等徒有冒險性質於實業毫無所得爲此具呈伏乞鈞署先行准予製造特權並請免納鹽稅製成後照鹼稅完納俾資保障而示獎勵實爲公便謹呈

訓令長蘆鹽運使酌撥現駐埕子口鹽巡並航海巡船歸山東調遣飭議具報文

十月三十日訓令
第一五二五號

據稽核總所轉據山東分所呈稱直魯界綫之南黃河以北津浦鐵路以東濱海十二縣向春永利場二元五角稅率之鹽勛現在領引不旺分所爲整頓各該縣引銷起見曾與長蘆分所函商防杜私鹽辦法

一永利場幅員不廣管理頗有秩序並無私鹽走漏故山東濱海各縣或直隸境內所銷私鹽均由東岸區域灌入二永利場地而平坦河道孔多山東境內宜備有巡船巡緝長蘆有巡船四艘可否抽調一艘常駐山東以羊角溝爲停泊之處今長蘆運使雖已允於此項巡船中抽調一艘時至山東巡緝然於緝私事宜不能竟收全效况山東拏獲私鹽變賣與長蘆鹽商亦非正當辦法至此項巡船非惟在永利巡緝並可馳往羊角溝及東岸區域之萊州場一帶海面游緝三山東地方如埕子口等處駐紮長蘆緝私隊分所擬移歸山東管理或撤換另派山東鹽巡駐防而長蘆分所復稱此事應審慎出之目下未便表示意見云云然永利一區本在山東鹽政範圍則該處所駐緝私警隊似應聽山東運使指揮就近歸水利警長節制方爲妥善各等情當經本所查核擬將現時駐紮山東埕子口及其他各處長蘆鹽巡撥歸山東運使節制并擬由長蘆所用航海巡船四艘中酌撥一艘永歸山東調遣除令行長蘆分所呈報核奪外請核飭前來合行令仰該運使將駐紮埕子口之長蘆鹽巡撥歸山東節制並酌撥航海巡輪一艘永歸山東調遣各節督同統領會商分所籌議具報核奪此令

指令長蘆鹽運使南苑萬字地確定爲京引行鹽區域文十一月三日指令第二五六八號
如呈備案此令

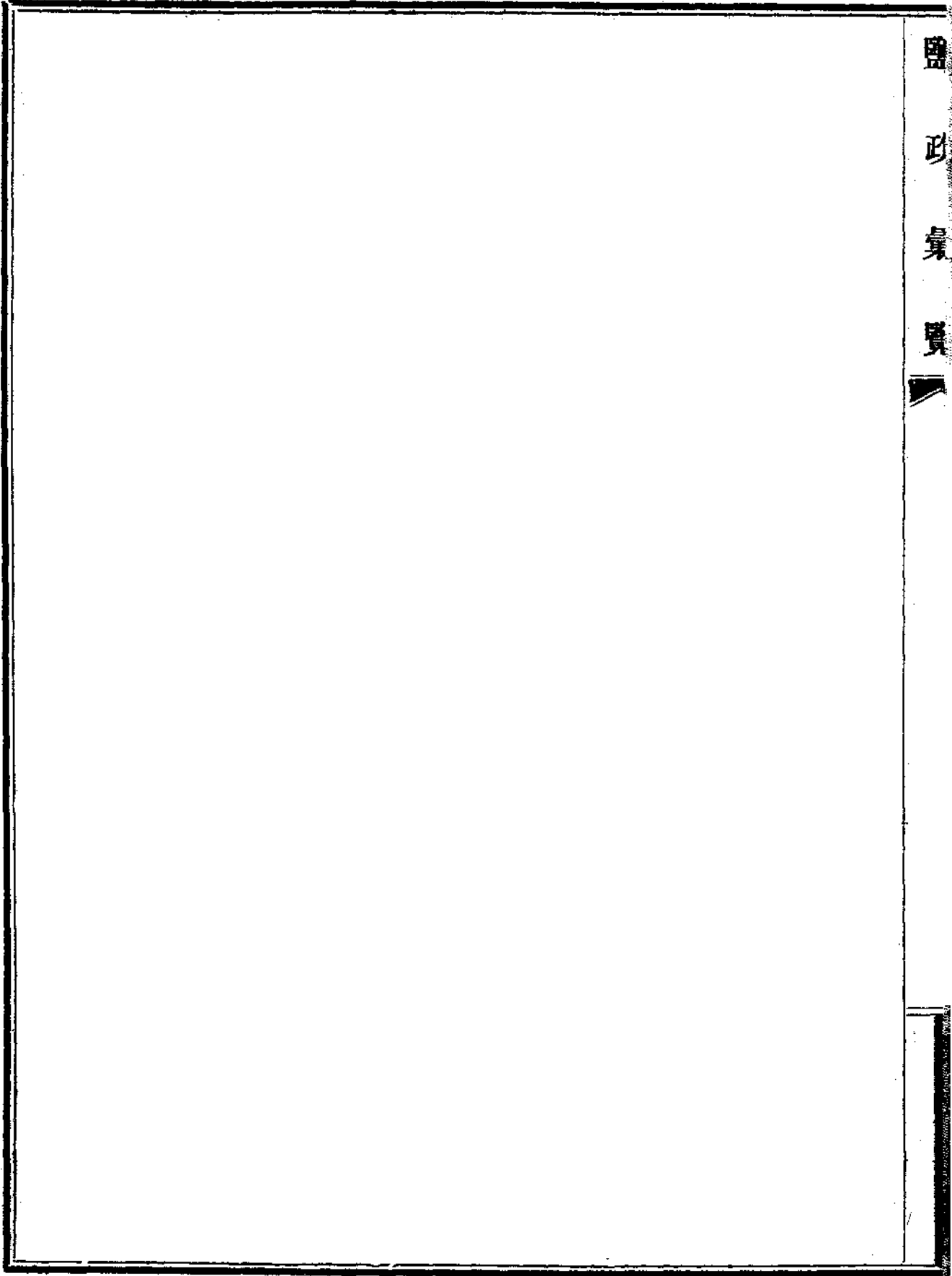
長蘆鹽運使原呈

呈爲南苑萬字地添設子店確定爲京引行鹽區域呈請鑒核備案事竊南苑萬字地地方前清本爲禁地開放以後居民繁多百商雲集本年六月間有采育營商人劉裕源呈請在該處開設子店經陶前運使批准旋據京引商人呈該處係大興縣管轄應向紅門鎮購買食鹽油鹽店所售之鹽亦應由紅門鎮拉運庶不致受鄰境充斥以符鹽法定章等情經陶前運使飭令大興縣查復嗣據該縣知事復呈南苑向係禁地原爲甌脫惟苑之東南隅樊辛店有采育營子店一處與苑墻相連苑內居民取習慣之便利在該處購鹽者甚多采育既同隸一縣若以采育開設子店事實較爲便利等語陶前運使並未派員暨令行蘆綱復查又值交卸之時不暇詳考引岸界限及是否實不便利遽予批准本使蒞任復據京引商人呈稱大興縣知事不明引岸章程憑空查復不能認爲確定呈送志書地圖請將前案撤銷由京引設店賣鹽等情到署本使查行鹽區域各有界限不能絲毫素越南苑前爲禁地雖無規定行鹽區域之成案此次究應劃歸何岸售鹽事關創設自應查明現在地理上關係究屬何處引岸範圍始能確定當卽飭令綱總等秉公切實查明以憑核辦旋據綱總等呈稱蘆綱引岸原有京引外引之分規定界限行銷引鹽大宛兩縣同隸京師統爲京綱引岸是以京引各商領引築鹽平均搭配以顧兩縣運銷先年有引日近年有報單執照可爲大宛共引之確據采育營原係大興縣屬鎮而當初另立營名早係劃歸爲外引其行鹽原有采育營一定界限凡屬大宛兩縣轄境除采育營界

限之外盡屬京行銷區域南苑前爲禁地雖無行鹽引岸之成案既經開放亦應以界限爲根據等語本使查采育營行鹽既有一定界限南苑前既不屬之采育營則遽准采育營在該處開設子店於引界殊未明瞭復經令委豐財場知事張佑賢前往切實調查以憑核定旋據該場知事呈稱查萬字地去永定門十六里距京引紅門約八里有餘距東南隅四十餘里則爲采育營樊辛店鹽店距西南十餘里則爲東舊黃村鹽店采育商新設之子店即在萬字地營市街西首店名裕德並懸有大興縣保護告示萬字地圍牆以內如新宮舊宮團河北小紅門等處均有該店分槽詢諸處各油鹽店據云從前東舊采育之鹽都到該處販賣現則均銷采育之鹽等語復至該鹽店調查據經理蔣姓聲稱該店係本年七月中旬開設每洋一元售鹽二十三觔半查京引定價每洋一元只能售鹽二十二觔十一兩零今采育商人情願多給雖屬廣其招徠然侵佔引岸之意亦隱然可見至西紅門鹽店經知事查明確係大宛共引詢諸該店經理南苑既經開放萬字地相距甚近何以不早爲設店致令采育侵佔據該店李經理聲稱近年受采育充斥銷數太滯其故由於租商寶善以租期屆滿以後能否續租尙不可必故不肯設法抵制業商則因家事不和大家置岸事於不顧亦不思設法保守在公櫃方面則只知拘守不准於內四舖外八舖之外另設槽店之定章又不知極力維持以至於此復又至京引公櫃調查據稱前數年東舊采育兩商均有充斥但銷鹽不多京引尙未大受影響前年劉商順采育

營引岸後意圖侵奪積極進行每年銷鹽至一千數百包且較本岸額銷爲多今更明目張膽呈請設店並多設分槽爲一網打盡之計京引受虧甚鉅不能不爭譬猶從前來此行竊竊物不多一面尙可設法維持姑且不與計較今則公然搶劫則勢不能不與嚴重交涉各等語知事查萬字地地方距西紅門鹽店不過八里餘南苑開放自應就近由京引設店該店不早自爲謀而任采育侵佔誠不能不任放棄權利之咎但行鹽一項各有區域絲毫不能假借非同他商可以隨地開設南苑地方前爲禁地現雖開放該處應否添設鹽店自有應爲設店之人行使主權采育商人在區域以外斷不能越界而謀而他人之放棄與否亦不能橫空干涉况采育本爲大興屬地既屬特別分爲采育營且定爲引岸無論京引外引本有分別卽以營縣而論是采育自有一定行鹽區域除區域外皆爲大興縣管轄之區卽皆爲京引行鹽之地固屬毫無疑義等情據此本使以行鹽地方各有引岸非同他商可以自由隨地設店凡此岸之鹽銷於彼岸者卽爲侵銷充斥例所必禁采育營一處既係劃爲特別區域屬之外引無論有京引外引之分卽營縣而論采育營亦自有一定行鹽之區域區域以外非采育營所得過問南苑屬於大興縣向不爲外引區域則此次開放自不能任外引侵銷卽應定爲京引行鹽之區域於引岸方屬明瞭陶前運使前批准采育營商人在該處開設子店係據大興縣之含糊呈復該縣知事既不明引岸章程陶前運使據以批准自不能認爲確定茲既據綱總及豐財場知事等切實

查明事理顯然應即將前案撤消仍令京引設店庶免紊亂鹽法除分別令行外所有辦理南苑萬字地添設子店應歸京引行鹽一案各緣由理合具文呈請鑒核備案施行謹呈



鹽政彙覽第十一編

單行規程東三省十一

訓令吉黑權運局規定各分銷局保證辦法文十月二日訓令第一千四百十八號

總務處案呈准稽核總所漢文股股長付稱查揚子四岸分銷局保證辦法業經本所規定付請分行在案茲查吉黑各分銷局事同一律自應仿照辦理除令知該稽核員外相應將該令稿抄付查照轉陳飭遵等情前來查前據總所規定湘鄂西皖四岸各分銷局保證辦法陳報到署即經令行四岸權運局擬議在案茲據前情合行抄錄總所令稿並收稅官保結格式訓令該局遵照會同稽核員擬議呈復以憑核辦此令

附稽核總所致長春吉黑稽核員令稿

逕啓者據民國六年八月九日第二百零七號函稱前任雙城分局委員陶士英扣留公款小洋九千四百零三元一角等情業經總所九月一日第二百六十號函飭遵在案茲奉總會辦令知嗣後對於吉黑各售鹽局局長均宜一律責令繳納現款保金若干並另具保結所有繳納之現款保金應另帳存於銀行歸入稽核員等項下而保結內亦須聲明所保之款應向貴稽核員等繳付 (二)至各售鹽局局長所應繳納之保證金及保結內應行填明承保之金額應由貴稽核員等會商權運局局長切

實擬具數目呈報前來以憑核奪關於此節所有各售鹽局均應按所收稅款之多寡分別等次至所交存之抵押與其多開金額不如可以實能收得現款之較為有濟也 (三)關於此項問題茲將漢口稽核員等第九百三十八號函暨鹽務署飭令一件及會辦民國六年八月二十四日第八百二十四號意見抄寄查照此外另將分所經協理委派收稅官所用保結格式一紙一併附列 (四)嗣後各售鹽局局長倘有私自動用官款情事應即按照法律懲辦 (五)鹽務署現正照此令行權運局局長遵照矣此致

指令東三省鹽運使據呈分別實行牌照等各章程情形准予備案文 十月二十日指令
第二四五一號

如呈備案仍仰於發給牌照後即將分運單取消並將實行各日期具報此令

東三省鹽運使原呈

呈為遵令分別實行牌照各章程請鑒核事現奉鈞署第一千三百七十號訓令內開前據陳前運使呈送奉省鹽棧躉運牌照章程暨鹽店規則以及近場居民食鹽蒙熟運鹽各章程當經本署逐一修改行商總所核議茲據復稱已分別查核增改並擬定施行辦法前來本署查總所所擬施行辦法意在鼓勵商人不加限制故於躉運牌照章程內之保證金及出具甘結兩項一律刪除並於居民每日食鹽擔數按照淮北辦法酌予加增尙屬可行應准先行試辦合將章程規則四份連同總所致分所

原函一併抄發即仰該運使遵照仍俟試辦三個月後查看情形呈請核奪至蒙熱運鹽可仍用普通三聯運照毋庸特別規定免致兩歧又取銷分運單該運使前擬與蒙運牌照同時並舉一節自係爲防止流弊起見現在蒙運牌照既已定章實行則分運單自應同時取銷毋得再延仰即分別遵照此令附抄件等因奉此遵查鹽棧牌照蒙熱運鹽近場居民食鹽各章程以及鹽店規則係爲利便商民起見既經逐一修改核定頒行自應先行試辦所有鹽棧牌照辦法擬定於十月二十日起十一月一日止布告各商一律來司呈報並擬定鹽棧牌照及發鹽單並各種簿記及請願書各式樣分行各縣各場局一體遵照辦理至分運單一項應俟牌照實行後同時取銷其蒙熱運鹽近場居民食鹽辦法已另文令行各該場切實辦理至裁併局卡一節與加添場警有連帶關係除已另文於加添場警文內聲叙外所有實行牌照各章程緣由理合呈報鈞署鑒核謹呈

指令東三省鹽運使遼源分卡拿獲私硝一案應由鹽務官署查照成案罰辦文

十月二十九日指令第二五三零號

呈悉查四年十月據倉前運使以私油私硝應否按照私鹽治罪法擬議等情詳請核示當經本署批飭自私鹽治罪法施行後凡鹽製造者應受制裁均入私鹽治罪法之範圍但製造鹽類物質必須含有鹽化鈉四十分以上者方於特許條例上認爲鹽製造者之一種該處所製油塊皮硝如認定其所含鹽質成分在四十分以下即不在私鹽治罪法範圍之內行知遵照在案嗣據五年三月十八日政府公報內

載大理院覆察哈爾審判處函稱私鹽治罪法第二條所列數目係指淨鹽而言又經本署聲明鹽務官署發見違例私製之案除係製造私鹽應移送法庭依照私鹽治罪法治罪外其但係採取製鹽原料尙未製造成鹽或係製造鹽類物質並非淨鹽應即歸入行政處分等因於四月七日呈准通行亦在案是依照大理院之解釋私鹽治罪法以淨鹽爲範圍其他製造鹽類物質不問其所含鹽質成分在四十分上下但非淨鹽堪供食用者即不在私鹽範圍之內其私運此種鹽類物質自亦不能科以私鹽之罪應由行政官署另予以相當之處分與四年十月本署前批必察視鹽質成分在四十分以下方歸行政處分者辦法已有變更皮硝爲鹽類物質之一種如有私運情事一經拿獲自應由鹽務官署查照成案罰辦仰即遵照此令

鹽政彙覽第十一編

單行規程 山東十

訓令山東鹽運使官岡圍築坵垣費用准由官運局餘款內開支文

九月十五日訓令第一千三百十四號

場產廳案呈據稽核總所付稱據山東分所呈報官運局成立取消各情形並附各件前來查此案前據該分所呈稱官岡圍築坵垣費用運使擬由前官運局餘款內開支當經令行該分所將該官運局組織情形詳細具報去後茲據呈報各節所有官岡圍築坵垣費用可准由運使所存官運局餘款內開支至所陳各節應俟將來另案辦理除令行該分所外抄稿付請陳核轉行等情前來合行抄錄原件令仰該運使知照此令

附稽核總所致山東分所原函

逕復者據民國六年八月八日第四百十六號呈報官運局成立取消各種情形又據民國六年六月二十七日第三百七十六號函稱關於圍場辦法暨圍場費用擬由前官運局餘款支付各節已與運使往返函商謹將各函錄呈鈞鑒各等情茲奉總會辦令知所擬官岡圍築坵費由運使所存官運局餘款支付一節准予照辦

(二)貴分所民國六年八月八日第四百十六號函內所陳其他各節應待將來另案辦理此致

訓令山東鹽運使鹽巡旅費數在百元以下准由分所審查就地支付文十月三日訓令第一四一

二號

據稽核總所轉據山東分所呈稱奉一百四十四號通函規定鹽警隊弁兵等開支旅費辦法等因查山東鹽警隊八處所定辦公費僅敷房租柴火油水文具等之用毫無餘款可以開支旅費擬請將山東鹽警因公旅費在五元以上百元以下者遵照鈞所一百十號通函辦理不再呈請核准乞示遵等情查該分所所擬各節應准照辦惟須切實訂明凡巡官或巡兵尋常出外巡邏皆不准支領津貼或旅費除令知分所外請查核轉行前來查發給各省鹽巡旅費辦法業據總所來文於本年八月二十九日第一千二百十號通令遵照在案茲據總所轉據前情合行令仰該運使遵照辦理總所一百十號通函抄發閱看此令

附總所致分所第一百十號通函

逕啓者茲奉總會辦諭飭知爲便利核發旅費起見現已決定將民國二年第六號通函之第十節重加修改按該節原定所有旅費清單均須詳送總所核准自奉到此函後凡所請旅費不過一百元者貴分所均有查核審定及就地支付之權此項旅費無論爲貴經協理自請及貴分所所屬之員司所請或爲運使暨其屬員所請者均應先行妥爲審查凡所請係浪費者均應核駁所有運費均須按本

地通行之價格計算旅費津貼應遵照通飭支發（見民國二年第二十四號民國三年第六十四號第七十四號暨第七十五號民國四年第八十九號暨第一百零四號各通函）凡就地支付之旅費應將清單與貴分所之費用月賬同時詳送總所並須副以原具之各收據為憑貴經協理應請注意務使各該清單均按章詳細繕具惟須明白知悉凡經分所暨稽核員遵照此函就地支付之旅費均須由本總所作最後之查核倘查有視為不當之款項總會辦仍可飭令該員將款繳還凡所請旅費過一百元以外者應照常詳送本總所核准惟不逾百元之旅費清單倘貴分所以為應請總會辦特別核准支給者仍可連同貴經協理之意見隨意詳送總所以憑核辦綜而言之無論百元以下或百元以上之案凡貴分所不能決斷該項旅行為公務之利益起見是否必需及是否確已實行者則應將該旅費清單詳送總所核辦凡支用公款務須恪守節儉之主義此層特再聲明以期遵照再者各經協理稽核員助理員暨副稽核員等遇有因公旅行時均應免除浮費實力節儉繕具旅費清單尤須謹遵定章俾以身作則總會辦以為此節實為該員等一部份之職務也此致

訓令山東鹽運使裁撤尙關驗放處並將石村掣驗局移駐尙關准支修理費文十月八日訓令第

一千四百四十一號

場產廳案呈准稽核總所漢文股付稱據山東分所呈擬裁撤尙關驗放處以石村掣驗局移駐尙關併

鹽 政 彙 覽
修理尙關房屋共需修理費九百六十元等情前來查石村掣驗局前經本所核准設立至裁撤尙關驗放處應於三個月後再行呈報核奪並於本年六月七日付知在案茲據前情查所擬裁撤尙關驗放處暨以石村掣驗局移駐尙關並修理費各節均應照准除令知分所外將令稿連同原呈抄付陳核轉行等情據此合行抄發原件令仰該運使知照此令

附稽核總所致山東分所函

運復者據民國六年九月十二日第四百五十三號函稱(甲)擬請將尙家道口之驗放處裁撤其辦事人員擬調赴羊角溝每月可節省辦公費二十元(乙)擬請將運使派駐石村之辦事人員調赴尙家道口並請支洋九百六十元以備修理及添建該處房屋之用各等情茲奉總會辦令知上開所擬各節現均照准並核准支洋九百六十元以備修理及添建尙家道口驗放處房屋之用現正付請鹽務署照此令行運使遵照矣此復

山東分所來函

敬肅者前奉鈞所六月四日第五百十九號函批准石村掣驗局改組辦法並規定每月經費二百元俟三個月後能否裁撤尙關驗放處而以該局移駐飭再報告察核等因奉此查該局頗能順利進行本分所嚮所期望者今已俱能達到所有鹽船掣驗亦無故意留難及收取規費等事良由運使慎選

精幹之員任爲局長始得收此效果茲將該局填送之旬報單一紙呈請鑒察亦足知該局員等辦事認真之一斑故尙關驗放處應卽裁撤其舊有之每月辦公費二十元暫行停止至月薪七十元之驗放員一人月薪二十元之司秤一人均擬調赴官岡支所辦理旁產品收稅事宜卽以石村局移駐尙關蓋因尙關地勢接近灘垣較石村爲便易現該局長已與官岡支所磋商一切並飭匠估計擬將舊有尙關驗放處房屋修理再酌量增築數間惟巡警尙無居住之所更須添賃房屋略加修葺所有修理費暨購置費數目開列如下

- | | |
|-----------------|-------|
| (一) 添築房舍三間 | 三百六十元 |
| (二) 添築墻垣一道及修補舊墻 | 一百八十元 |
| (三) 添築甬道 | 二十元 |
| (四) 建築碼頭 | 八十元 |
| (五) 修理舊驗放處房屋十二間 | 二百元 |
| (六) 修理新賃巡警所居之屋 | 六十元 |
| (七) 購置器具費 | 六十元 |

共計九百六十元

查該局實行移駐後則小清河一帶掣驗官崗鹽包當更得力以上各節已函取運使同意所有修理等費九百六十元應否照支務請鈞所查核批准祇遵此頌公祺

指令山東鹽運使據呈報裁撤大興鎮三界首兩掣驗局並將鹽警遣散各情形准予備案文十月

二十日指令第二四五三號

准予如呈備案此令

山東鹽運使原呈

呈為呈報遵令裁撤掣驗局事案奉鈞署第一千二百四十八號訓令內開查蘭鄒兩縣路逕紛歧大興鎮三界首兩掣驗局既非扼要之區自可即行裁撤所遺鹽巡二十名值此整理濤維場產之時或全數調往酌撥若干分配巡緝亦可厚警力而杜場私應由該運使會商分所察酌情形呈候核奪等因奉此遵即會商分所同以兩局既撤鹽巡擬即一併遣散以清手續並定經費均發至九月底為止即經分令去後茲據該兩局先後呈報裁撤前來除將軍裝器具等件存候撥發場警備用外所有奉裁兩局情形理合呈請鈞署鑒核備案施行謹呈

訓令山東鹽運使會議舊官運局所轄二十縣鹽務辦法文

十月二十二日訓令第
一千四百八十三號

場產廳案呈據稽核總所漢文股付稱查前據山東分所呈報官運局成立取消各情形當經令行該分

所官岡圍築坵垣費可准由運使所存官運局餘款內開支其他各節應另案辦理並於本年九月付知在案茲本所對於其他各節核定辦法除令行分所外將令稿抄付陳核辦理等情據此合行抄發原件令仰該運使會同分所核議具報此令

附總所致山東分所函

逕啟者據民國六年八月八日第四百十六號函陳明官運局沿革史畧並將前由官運局運銷之二十縣內稅收逐漸減少之情形列表呈報前來茲奉總會辦令知該處稅收短絀甚多故總會辦贊成貴分所之議亟應由根本上設法挽救惟須將全省鹽務通盤籌畫庶免僨事總會辦之意現在對於民屬鹽務方圖再加整頓若因措置失宜致生誤會或與山東地方長官有爭執情事則未免失策也關於貴分所所擬該二十縣內改良各辦法現奉諭飭知如下

(二)關於貴分所來函附件所開之第一縣至第二十縣(臨沂郯城不在內)

(甲)總會辦贊成貴分所所擬之辦法凡運鹽前往該十八縣之商人均須具結擔保其每年所運繳稅之鹽不得少過所規定最少之額數至承運之額數究應規定若干希即會商運使擬議前來以憑核奪

(乙)鹽務署現正飭令運使將每縣現有商人之詳細情形知照貴分所開明係由何人保薦何時派

定以及於派定時所訂之期限暨條件及各投資本若干

(丙)至貴分所所擬應令東綱公所保薦新商承運鹽勛行銷該十八縣一節現亦令知運使酌議並令其會商貴分所將以後運鹽事宜妥擬辦法具陳前來所定辦法總以不致使商民發生恐慌及對於省長及省內其他長官不傷感情者為合

(丁)查總所業由民國六年九月十三日第五百八十六號函令知貴分所所有與淮北毗連之山東六屬均應舉行自由貿易之制故關於七八兩屬現時無須再行飭遵也

(三)據稱第一屬至第六屬內之棣陽濰縣濱浦利各運鹽公司繳稅無幾此節希即特別呈報前來應將繳稅微少之原因詳細解釋並將現行辦法是否可以改良之處酌議一切

(四)又貴分所擬准予第九至第二十縣內之商人隨意配運淮北暨官岡鹽勛所有由淮北配運之鹽應照山東稅率繳稅並擬將淮北所收此項稅款作為山東稅收歸賬查此項辦法實與定章不符務須詳加斟酌希即將此事復加調查呈報前來並應陳明如准淮北鹽勛運銷各該屬可望增收稅款若干(如果有之)暨此項通融辦法如准照行與官岡灶戶之利益有無大碍倘與官岡灶戶之利益實有妨害即不宜施行此種辦法除非於政府可望有極大利益方可酌量辦理也

(五)關於公利運鹽棧所擬再行編造之報告現待呈送前來貴分所應於該報告內陳明該棧對於南

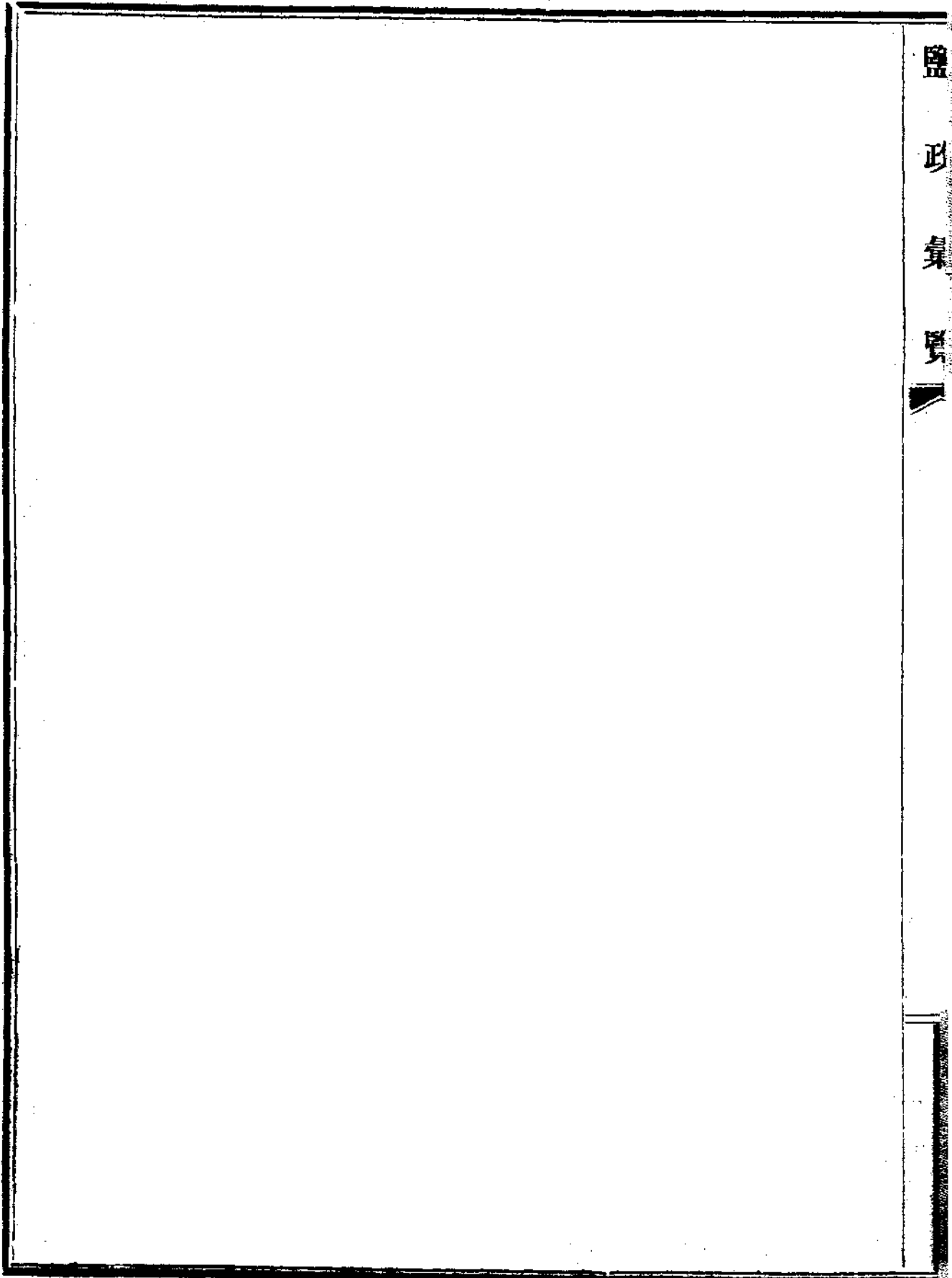
運十二屬商人運鹽予以何項便利暨由官網鹽場運赴黃台橋之鹽宜否仍舊准由該棧包運

(六)現正飭令運使呈復督運商銷局是否仍須存留(督運商銷局即在前官運局所管各屬內爲運使與商人間之媒介)如仍須存留則應陳明該局究竟辦理何項事務至官運局未結之賬目現時清理情形如何亦將令行運使查報也

(七)又貴分所來函第六頁內擬請轉令運使將現時運署所收之稅款悉數報明貴分所無論何種款項如未先行呈請總會辦核准運使不得擅自提充費用等語總所體察情形以爲無須照貴分所所擬飭令照辦惟深冀官運局之賬目不久即可妥爲結束蓋一切章程均經訂明在案運使知之已稔也鹽務署現正飭令運使凡有應行咨詢分所或應與分所協同辦理之事件應與經協理推誠磋商辦理

惟貴分所方面凡有與運使共同負責之事件亦應與其妥商辦理方合

(八)所有此函所飭編送之報告應於會商運使後再行編送鹽務署現正照此令行運使遵照矣此致



鹽政彙覽第十一編

單行規程 兩淮十一

指令西岸權運局據呈改設粵鹽查驗卡所暫准試辦文十月二十七日指令第二千五百四號

呈悉該局長前呈改設查驗卡及緝私分駐所擬具查驗稽徵辦法並支配辦公經費一案查所稱該委員等會擬裁撤原設之齊茅分局與附屬之金貴白埠等卡仍於筠門嶺及會昌並原附屬於會昌之大漁潭各要區改設三卡專事查驗並於經過贛縣所屬之江口及至興國縣所屬之龍口兩處各設一查驗卡以杜衝銷雄界之弊復參照前辦粵鹽稅捐局委員呈復辦法於羅塘一處添設一卡又於泰和縣屬之馬家洲地方復設一緝私分駐所以防粵私侵准各節係就緊要區域歸併改設其勻配各卡所經費核與原預算案亦屬有減無增應准暫行試辦至所擬查驗稽徵各辦法亦無不合並准照辦除令行潮橋運副並飭付稽核總所查核見復再行飭遵外合亟令仰該局長知照此令

西岸權運局原呈

呈為潮鹽停止收捐改設查驗及緝私卡及補抽稅捐取締漏稅辦法支配辦公經費詳請察核示遵事竊照潮鹽改行新稅停收贛捐一案民國五年十一月三日奉鈞署第四百四十三號訓令內開查潮鹽入贛所徵口捐一項前經本署核定俟該處新稅實行之後即予免除所設各卡專事查驗電飭

該局與潮橋運副接洽辦理嗣以潮屬軍事發生新稅未能實行復經電令該局仍照舊辦理在案茲據會昌筠嶺商務分會電稱徵稅鹽運贛已久迄迅令取銷贛局釐捐等語查現在潮鹽徵稅辦法業已漸次實行該局自當查照本署前飭辦法妥爲籌備如潮鹽入贛已經收足二元五角稅款者應即查驗運照放行所徵口捐即予免除惟積存舊鹽未經收足稅款者行銷贛省仍須照章抽捐以示區別至如何將卡歸併改設之處仰仍與潮橋運副接洽商定辦法呈候核奪此令等因奉此職局遵即咨請潮橋運副派員來贛會商歸併改設辦法一面飭知粵鹽稅捐局委員一俟潮橋委員到贛即行會同將如何扼要設卡查驗稽徵並應如何裁併徵稅局卡調查詳確擬議辦法具復以憑酌核情形妥擬辦法轉呈核奪等情去後嗣經潮橋運副委員錢蔭裘到贛會同粵鹽稅捐局委員宋曾培會昌分局委員文由純將潮鹽入贛水陸程途調查明確擬具改設查驗潮鹽局卡扼要地點併取締漏稅補抽辦法繪具圖說會同具復到局職局詳加考核該委員等所陳調查情形及所擬應行改設各卡查驗併補抽漏稅辦法與吳前局長任內飭據前粵鹽稅捐局委員高洵調查情形擬議辦法大致相符伏查潮鹽運銷贛省區域爲會昌興國零都寧都瑞金等五縣其運道統系係由粵之三河壩起運取道嘉應州屬之梅縣蕉嶺平遠而至閩省所轄之下壩墟再改陸路駁運過武平縣屬境五十里至閩贛分界之贛省長寧縣所轄地名吳畚陳入口運至安遠縣之羅塘計程七十里再由水路運至會

昌興國寧都寧都瑞金等五縣中間所經過如尋鄔之石排下瑞金之壬田寨石城之篁竹嶺等處隨地均可衝銷內地自應扼要設立查驗堵緝兼施以免漫無限制該委員等會擬扼要設卡查驗辦法所稱筠門嶺及會昌爲查驗緊要之區擬請就原有筠門嶺分卡改爲查驗卡會昌分局改爲查驗卡其原附屬於會昌之大漁分卡此處亦係要口應請存留改爲查驗至原設之齊茅分局與附屬之金貴白埠兩卡均屬無關緊要即請裁撤以節糜費至指運行銷興國之鹽須經過贛縣所屬之江口而至興國縣所屬之龍口中間計水程八十里純屬雄鹽引岸擬請於江口龍口兩處各設一卡查驗以杜衝銷雄界之弊並請將會昌原有護卡砲船調駐江口俾便游巡水面藉資鎮懾等語所擬尙爲詳確應請照准惟查安遠縣屬之羅塘地方爲商販改由水運之處自應注重查驗以免漏稅夾帶等弊此處擬添設一卡查驗較爲周密卷查前辦粵鹽稅捐局高委員呈覆調查改設局卡查驗之案曾有應於羅塘設卡之請是此處洵爲重要未可緩圖再潮鹽既已停徵贛捐該處商販勢必擴充銷路浸灌淮界勢所不免且贛州下游水路寬遠處處可通淮岸因查淮鹽引界與贛州毗連之吉安各屬曩年原有堵緝粵鹽浸界之卡多處乃因節次裁節經費當事者昧於遠圖將緊要之卡裁併殆盡以致該處深受粵私侵銷之累現在贛州粵鹽稅捐既歸職局統轄自應兼籌並顧查泰和縣南門外暨印霞江等處原有緝私兩卡現在粵鹽趨勢直逼下游則泰和縣屬之馬家洲地方實爲粵鹽侵准門戶

擬於該處復設一緝私分駐所其經費擬即連同此次議改查驗各卡就原有潮鹽稅捐各局卡經費酌量撙節勻配期不軼出預算範圍於費無增於公有裨茲經造具支配經費對照表呈請鑒核至查驗手續擬由鹽局刊印查驗聯單一種補稅聯單一種每種三聯一爲存根一給商人執照一爲按月造送報冊隨送備查此兩種聯單由鹽局編號蓋印發交粵鹽稅捐局轉發各查驗卡備用凡遇商販運鹽到境即行查驗該商所領潮橋運照如鹽數與照相符即行照填聯單發商收執將其運照留存下卡查驗數目相符即行加蓋某卡查驗相符戳記放行如各卡查驗商人執照未抵指銷地點鹽數減少即係中途私銷應按所少之數查照稅則每簍補抽銀元五分六釐填給補稅聯單如查驗鹽數較照數增多即係中途添儲私鹽藉照影射即按多出之數提出充公所有各卡查驗鹽數補收稅款收存運照提獲私鹽每於月終檢同備查一聯併收存運照造具報冊送由粵鹽稅捐局彙報鹽局考核以昭核實所有潮鹽停收贖捐改設查驗及緝私卡所擬具查驗稽徵辦法暨支配經費各緣由是
否有當理合繪具圖說填造表格備文呈乞鈞署俯賜鑒核並乞指令示遵實爲公便謹呈

訓令西湘鄂皖四岸權運局規定收稅人員保證辦法文九月二十八日訓令第一千四百五號

總務處案呈准稽核總所漢文股股長付稱查前據駐漢稽核員呈報收稅人員保證辦法茲經本所復核嗣後對於揚子四岸各分銷局局長應責令繳納現款若干并出具保單作爲保證所繳現款由稽核

員另款存放銀行保單內須聲明所保之款應向稽核員繳付所有各分銷局長應繳納之保證金以及保單內應行填明承保之金額應由該稽核知照四岸權運局局長擬具切實數目送核至各分銷局應按所收稅款多寡分別等次嗣後各分銷局如有私自動用公款情事應按照法律懲辦除將收稅官所用保單格式一併令行該稽核員查照外相應將該令稿抄付轉陳查核分行四岸權運局遵辦等情前來查鹽務掌司官款徵收人員繳納保證金曾經定有專章並另定追繳虧款辦法呈准通行在案此次稽核總所所擬保證各節係為嚴防虧款起見自應及早施行除分令外合亟抄錄總所令稿並收稅官所用保單格式訓令該局遵照會同稽核員擬議呈復以憑核辦此令

附稽核總所致駐漢稽核處原函

逕啓者據民國六年六月二十九日第九百二十八號函稱為防止各售鹽局局長虧欠公款及免稅款致受損失起見擬具辦法陳請鑒核等情茲奉總會辦令將鹽務署關於此案所頒發之訓令暨會辦關於此案所發表之意見一併抄寄查照 (一)現已核定嗣後對於揚子四岸各售鹽局局長務須責令繳納現款若干並出具保單作為保證所有繳納之現款當由稽核員等另賬存放銀行而保單內亦須聲明所保之款應向稽核員等繳付 (二)希即知照四岸權運局局長並將售鹽局局長所應繳納之保證金額以及保單內應行填明承保之金額擬具切實數目呈報前來以憑核奪關於此節

所有各售鹽局應按所收稅款之多寡分別等次總所以為所繳存之抵押與其多開金額不如實能
收得現款之較為有濟也 (四)茲將分所委派收稅官所用之保單格式一併抄寄以便查照 (五)茲
特聲明嗣後各售鹽局局長如有私自動用公款情事應即按照法律懲辦 (六)鹽務署現正照此令
行各該權運局遵照矣此致

附收稅官保單格式

稽核所收稅官保結

為具甘結事竊 係 省 縣人今因
鹽務署稽核總所總會辦欲派 省 縣籍 前往 分所充當收稅
員情願出具保結擔保銀 作為保薦 遵章效力之憑據自該員到差後
遇有調遣不論省分地點不得有所藉口推諉不往如因事告退務於前一個月先行聲
明倘有虧空公款或偷竊或逃逸及他項弊端應須按章罰辦者
自應將該項保銀立時照繳故特與所保 本人眼同書寫姓名畫押蓋戳以為質
證為此所具甘結是實

被保人
具結人
監筆人

中華民國 年 月 日 謹具

鹽政彙覽第十一編

單行規程 兩浙十一

訓令兩浙鹽運使松江運副訂定上海租界招商運鹽辦法文 五月五日訓令第五六四號

運銷廳案陳准稽核總所漢文股付稱查上海租界銷鹽應由運副出示招商投標承運華鹽行銷租界其牌示應由運副會商分所經協理妥爲擬具並聲明如下(甲)凡每月承運最多鹽勛行銷上海租界之商人或商號應於未運鹽以前先按每擔一元一角二分五釐繳納所運鹽勛之稅然後發給執照以憑運售但所投承運之數不足每月八千五百擔者均不入選倘兩商以上投數相同以抽籤法定之(乙)所有鹽勛均應由瀏河松江岱山或餘姚購運並不得在上海租界外出售(丙)所發之執照不得轉售他商且須係中國商人方准發給持有執照之商人務須繳存保證金五萬七千元擔保該商遵照執照所開各項條件切實辦理其保證金應以經協理名義撥存中國銀行仍准該商收受此項應給之息金倘每月應繳之稅不及合同內所訂定之數應責令將短數補足若遇必需時可由此項保證金內扣除(丁)所發之執照可隨時取消並將保證金發還惟應於三個月前先行知會該商若該商不遵執照所開各項條件切實辦理政府可任便將執照取消並將保證金或一相當之部分充公無須先行知會總之該項執照須先得商人切實承認遵照所開條件或其他令行遵守之各種條件方准發給並准憑執照發鹽

運銷如該運副暨該經協理以爲尙須施行他種條件應迅速呈明核奪相應付請查核轉令等因到署
本署覆核無異應即照准除分行
松江運副 兩浙運使外合亟照錄原件令仰該運副查照
辦理尙該運副以爲尙
須施行他種條件應速商明分所呈候核奪 此令

指令松江運副據呈上海租界銷鹽擬增招商投標條件核飭遵照文
七月二十日指令 第一五七五號

據呈議復上海租界銷鹽招商投標承運一案擬增辦法十條商由分所逐目加以按語開摺呈請核示
等情到署當經提交總所核議去後茲據復稱查所開第一條保證金一項可定爲一萬元其租界鹽勸
稅率可由每擔一元一角二分五釐增至一元三角五分至三條所開(如銷數有盈得繼續辦理)等語
應令修改因此項包運辦法祇准試辦一年即銷數有盈亦不應先行允許繼續辦理等語查總所復議
各節均屬平允自應將各該條文分別修正餘如該運副所擬辦理除由總所令知分所外合即照錄總
所令稿令仰該運副遵照摺存此令

松江運副原呈

呈爲上海租界銷鹽奉令招商投標遵商分所擬增條件開摺陳祈核示事本月十日奉鈞署第五百
六十四號訓令內開運銷廳案陳准稽核總所漢文股付稱上海租界銷鹽應由運副出示招商投標
承運華鹽行銷租界其牌示應由運副會商分所經協理妥爲擬具並聲明所開條件如該運副暨該

經協理以爲尙須施行他種條件應迅速呈明核奪付請查核轉令等因到署本署復核無異應卽照准除分行兩浙運使外合亟照錄原件令仰查照辦理尙該運副以爲尙須施行他種條件應速商明分所呈候核奪等因奉經於十一日開具擬增各條函商松江稽核分所去後茲於二十六日准分所將各條辦法附以按語函復前來查黏抄總所致分所函第二條內開經協理按照所見以爲利便之處設法將牌示廣佈俾情願包辦之商人皆得知之等語招商投標本應登報廣告期得多數取決惟行鹽地點屬於租界設被工部局橫加干涉多費周章與其紛擾於事後曷若審慎於機先分所擬不登報運副意見相同除咨呈浙運使查照外合將擬增十條連同分所按語照錄清摺呈請鈞署鑒核令遵以便奉行謹呈

附松江運副擬增上海租界銷鹽招商投標條件並分所簽註

一欲充租界鹽商須向運副署領取標紙於投標時先交保證金五千元開標如不及格卽將原款領回得標之人按六個月稅款之數補繳足額倘得標後忽圖翻悔延不續交保證依期接辦將先繳之保證金充公投標無證者不生效力

按保證金一項五千元未免太少鄙意於投標之先至少須繳足二萬五千元蓋投標人之能繳五千元者未可確證其殷實可靠設得標不能履行勢必二次投標故竊意非此不可收入時應

以貴署或分所名義存諸銀行由銀行給一收據載明收到某某君現銀若干字樣

一開標之期於布告內訂明以發布告起約距二十日爲度屆時由運副暨分所經協理傳集商人在運副署開標如有超過月銷八千五百擔者應歸最多數之標承辦

此條贊同惟最後之取舍應得敝所同意於開標後三日內宣布至選擇商人不僅在認銷鹽勛最多及負擔包課而已其人之性質品類亦當注意

一新商得標後應於一星期內繳足保證金於一月內採辦自開辦日期起先予試辦期一年如銷數有盈得繼續辦理倘銷不足數或甚至虧及四閱月課稅應即飭令停辦另換商人以扣剩之兩月保證金備抵換商時間曠課

此條贊同惟新得標後其保證金應即轉入分所帳項之下

一租界向銷浙松之鹽新商不得改運他處鹽勛以免浙松產區供過於求有碍板戶生機且防私鹽充斥衝銷綱引各地致損課稅新商倘有收私情事應依法治罪

此條贊同惟租界運銷松鹽或浙鹽鹽務機關應有支配之權此層宜加入

一新定稅率租界較毗連各減地每擔少銀二角二分五釐蘇商前慮租界衝銷減地請求改爲平等當以巡費收支相抵尙虞不敷未便核減應將租界鹽稅與減地一律每擔增至一元三角五分以

杜侵銷而昭平允

此條贊同惟須呈報總所核奪

一新商運鹽必須經瀏河或葉榭棧所會同支所驗放不得向餘岱松各產區私自購鹽逕赴銷地越過掣驗顯係舞弊應即作販私論免蹈李永豐之覆轍如新商不願購蘇商販鹽得在產區分認廳板自行設廠收儲照蘇商收運手續一律辦理由各該場棧所長監察

此條贊同

一月銷鹽數現以八千五百擔為額如有溢銷應按數繳稅不得以包商為藉口

此條贊同

一鹽到銷地應指定存鹽之處由督銷員驗收隨時監察若非指定地點私自囤積者即以收私論呈署從重究罰

此條贊同

一運存租界鹽勛不得向他人抵押款項違則由該商自行理償外予以相當處分

此條贊同并須另覓二數以上妥實可靠之人或商家為保證人擔保其對於政府經濟關係一

切之義務

一新商未接辦以前蘇商應照常辦理設遇不得已時或暫由官辦以顧民食

此條贊同

(備注)此項布告不必登報祇須抄貼貴署門首及租界以外如商會等各重要地方竊意此層

頗有關係亦宜注意

電令松江運副租界投標各商顧兆德認額最多應准承充文 十月二日

租界投標各商以顧兆德認額最多應即以該商承充惟須照包商條件由上海總商會會長切實擔保並交存保證金六萬八千元方可定案除由總所電知分所外合電遵照署

松江運副原呈

呈為上海租界銷鹽投標各商陳祈核定事竊查上海租界銷鹽招商投標據顧兆德等四人遵照條件備具押款一萬元依限來署投標即於本月二十日會同分所經協理招集投標各商當眾開標業經電陳鈞署在案查投標商人顧兆德係江蘇吳縣人每月認銷鹽九千六百六十八擔葉希明係浙江杭縣人每月認銷鹽九千五百擔吳霏生係江蘇丹徒縣人每月認銷鹽九千一百五十擔邢堽係浙江吳興縣人每月認銷鹽九千一百擔均已超過原定每月八千五百擔之數當因投標商人顧兆德等身家是否殷實營業是否正當運副與分所經協理同赴上海商務總會面託會長朱葆三等代

爲切實審查茲准總商會復稱查顧兆德號棧三在長蘆海州等處運鹽有年其營業皆屬正當家道亦甚殷實葉希明係中國銀行股東會會長葉景葵之弟向辦浙東鹽務情形尙稱熟悉其餘吳霽生邢燠兩人向不認識等語復經晤商分所經協理據云暫不擬定承辦之人先行陳請總所核示該經協理既未發表意見運副亦未敢擅擬除飭投標各商候示外理合呈請鈞署鑒核俯賜電示遵行以便飭令交納保證金發給執照依限開辦實爲公便謹呈

附稽核總所原文

爲付知事據松江分所呈報上海租界包商投標結果情形請核前來查該商顧兆德如能將保證金六萬八千元悉數呈繳並由南頭商會會長出具保結所有該商投標承包數目可予照准除電知該分所外相應將該電稿連同原呈一併抄付貴廳查照轉陳督辦署長查核轉行運副可也此付

松江分所呈總所原文

敬肅者案奉鈞所九月十八日電諭所有上海包商投標一節業已於昨日電陳在案昨日係投標展期末日經協理於晨間同至運副公署時有四人投標各備莊票繳作押標證金查驗後當場開標計得標數如下

一顧兆德(號名公茂)

認銷每月九千六百六十八擔保證金洋六萬八千元

二葉希明

認銷每月九千五百擔

三吳滯生

認銷每月九千一百五十擔

四邢 堉

認銷每月九千一百擔

報數既畢即令各投標人於四十八小時內聽候鈞所核飭定奪旋復各方私自調查並請上海總商會據實函復其投標最多數之顧商兆德實係家道殷實上海一區聲名藉盛擬於明日將呈報鈞所該商承充租界包商合格情形知照該商且該商係由上海南頭商會會長顧履桂具保倘鈞所准予承充當將該商預繳之押標證金留下以待將來補足證金全數洋六萬八千元作為定奪查租界稅率每擔洋一元三角五分照顧商所投標額計算每年應完課稅洋十五萬六千六百二十一元六角較之已革包商李永豐每年繳課洋九萬六千元及現在蘇五屬商人最後之十二月所完課稅洋七萬九千九百五十元溢數甚鉅而所運鹽勛李永豐每年僅九萬六千擔蘇商在最後之十二月僅七萬五千擔今顧商認運十一萬六千零十六擔亦甚懸殊且顧商向在長蘆海州等處從事鹽業現已由分所函請該兩處稽核分所查復該商品望此次投標蘇五屬商人始終並未與分惟至昨日下午松江運副忽稱蘇五屬商人亦願承充租界包商口認月銷一萬二千擔徵求分所意見且渠意更換新商諸多困難似不必承允其口認銷數繼續接充經協理未加可否答以呈報鈞所核奪辦理今晨

又有鹽商公會幹事周湘齡到所復述前情惟云若允蘇商口認月銷一萬擔之數保證金可以無須照繳蓋以鹽商公會之地位足以在鹽務中表示信用所有包商投標結果及運副與公會幹事所述情形理合據實詳報聽候鈞裁迅賜電示實爲公便肅此敬頌公祺

電令松江運副顧商既經商會會長擔保應飭交保證金定案文 十月十二日

真電悉顧商既經該會長以個人名義擔保應即飭交保證金六萬八千元定案署 文士印

松江運副原電

鹽務署鈞鑒前奉冬電遵經飭商遵辦並函准總商會長復稱商會係公共機關會長是衆商公舉未便以會長名義代人擔保等語茲據顧商送到朱佩珍保結文曰保得上海租界公茂鹽號顧兆德包銷租界食鹽並無洋股在內永無以鹽勸向洋商抵情事情願切實擔保至國稅經濟該號預交半年保證金自無擔保之必要等語查朱佩珍即上海總商會長此次擔保係用個人名義不肯以會長出名應否飭交保證金六萬八千元即予定案請電示遵行孫多禔叩真

訓令兩浙鹽運使改組南北監長林三場及添設鹽巡開辦經費分別准駁文 十月六日訓令第一千四百三十二號

場產廳案呈准稽核總所付稱據兩浙分所呈稱關於溫處督銷局咨稱改組北監南監長林三場及添設鹽巡所支購置局用器具雜物服裝等項開辦經費共計洋一千三百零八元六角四分九釐請發還

等情並附件前來查竊賞鹽巡之款一百五十三元七角六分及購製鍋碗等件之費二十二元三角五分均不得由鹽款項下作正開銷再鹽巡旅費三百三十三元八角八分實屬過鉅祇准發給半數一百六十六元九角四分所有此次所請款內除減去一百五十三元七角六分又二十二元三角五分又一百六十六元九角四分外共准發還九百六十五元五角至各該場務局所購傢具應由各該局開列清單抄送分所彙存備考嗣後呈請發還開辦費時應遵章將妥當單據一併陳核除令知該分所外抄稿付請陳核轉飭等情前來合錄原抄令行該運使遵照此令

附稽核總所致兩浙分所函

逕復者據本年八月二十四日第八百二十一號呈請發還改組溫州屬內至樂平三場及添募鹽巡所支之開辦經費一千三百零八元六角四分九釐等情茲奉總會辦令知如下

(二)查竊賞鹽巡之款一百五十三元七角六分及購置飯碗鍋蓋等件之費二十二元三角五分均不得由鹽款項下作正當開銷再查所開鹽巡三十五名於民國五年三月間由嘉興到溫州往返所支之旅費三百三十三元八角八分爲數實屬太鉅且無論如何此項旅費於事畢後即應繕具詳細賬單連同單據一併送請核發並不應列入開辦費賬內(希閱民國三年第七十五號通函)故此項旅費祇准發還一半即一百六十六元九角四分

(三)按照以上所核定之處此次經總會辦核准發還之款共計九百六十五元五角此即由一千三百零八元六角四分九釐數內減去一百五十三元七角六分又二十二元三角五分又一百六十六元九角四分所餘之數也

(四)上開各場務局應將各該局所購置之傢具逐一開具清單抄送貴分所彙存備考

(五)再嗣後呈請發還開辦費時務須遵照民國二年第三十一號通函所飭各節將妥為簽字之單據一併呈核方合此致

訓令兩浙鹽運使核定閩鹽運銷溫處辦法並放運聯單格式文
十月二十六日訓令第一五一號

據稽核總所文稱據兩浙分所呈報閩鹽運銷溫處辦法並擬訂放運聯單格式三種請核前來查所擬各辦法應暫准試辦六個月由本年九月一日起實行所有裝運閩鹽前往浙省船隻一律發給放鹽准單暨出口釐單俟鹽船行抵鎮下關後該項准單釐單等件均應作為無效又福建經協理前擬責令各該船戶於下次請運鹽勛時將所發准單繳回原局本所以為於發給浙省放運聯單時將閩省所發放鹽准單暨出口釐單一併繳交鎮下關分局或更便利如能照辦應即實行至所擬聯單格式三種均予照准惟應將運往溫處鹽勛稅率在乙字第一號第二號單內分別填明以免混淆所有三種單照應預由運使及經協理會同蓋印後將空白單照發交鎮下關收稅官填用該收稅官無庸蓋印除令知分所

外請查核飭遵等情查閱鹽運浙收稅辦法業於六月四日第七百二十五號訓令該運使遵照在案茲據前情合將總分所來往原函連同聯單格式隨文抄發即仰該運使遵照並將閩鹽運浙收稅稽查各辦法出示曉諭商人船戶一體遵照此令

閩鹽放運聯單

甲 種

溫處鹽稅總局收稅官 為給發放運聯單事案奉

稽核總所第四百七十一號訓令內開閩鹽由鎮下關駛行之時應由收稅官發給放運聯單等因自應遵照辦理茲查有後開閩鹽已在鎮下關閩鹽稽徵分所遵章繳納每擔一角五分之進口稅應准駛赴甯台溫洋面供給漁戶醃魚之用遇有緝私船隻驗照放行並不重徵亦不准留難需索但鹽與照離數量不符及有偽造塗改影射重運概將漁鹽運往浙江內地卸載者仍行扣留充公合給此單交領收執為據

商名 船名 鹽共 船計 擔 舢改釐憑單號次 完納進口稅

款 元 角 分 釐 如未完補建出口釐稅者應一併執照限期自給

照日起限 日內通用逾期作廢

中華民國 年 月 日

明說 此單應填一式正副兩紙副單作為存根於騎縫中填明號次及收稅總數

閩鹽放運聯單

乙種第一號

溫處鹽稅總局收稅官 為給發放運聯單事案奉

稽核總所第四百七十一號訓令內開閩鹽由鎮下關駛行之時應由收稅官發給放運聯單等因自應遵照辦理茲查有後開閩鹽已在鎮下關閩鹽稽徵分所違章繳納進口稅暨溫屬食鹽稅應准駛赴 地方卸載與場鹽一體行銷遇有緝私船隻查驗局卡驗照放行並不重徵亦不准留難需索但鹽與照離數量不符及有偽造塗改影射重運等弊者仍行扣留呈報罰辦合給此單交領收執為據

商名 船名 鹽共 艙計 擔 勛收釐憑單號次 完納稅

款 元 角 分 如未完編建出口釐稅者應一併行鹽地方徵收並註明包括出口鹽釐在內

執照限期自給照日起限 日通用逾期作廢

中華民國 年 月 日

說明 此單應填一式正副兩紙副單作為存根於騎縫中填明號次及收稅總數

閩 鹽 放 運 聯 單

乙 種 第 二 號

溫處鹽稅總局收稅官 為給發放運聯單事案奉

稽核總所第四百七十一號訓令內開閩鹽由鎮下關駛行之時應由收稅官發給放運

聯單等因自應遵照辦理茲查有後開閩鹽已在鎮下關閩鹽稽徵分所遵章繳納進口

稅並取具 鹽行切結應准駛赴溫州東門官厥起卸遇有緝私船隻查驗局卡

驗照放行並不重徵亦不准留難需索但鹽與照離數量不符及有偽造塗改影射重運

等弊者仍行扣留呈報罰辦合給此單交領收執為據

商名 船名 鹽共 艙計 舢完納稅款 元 角 分

如未完福建出口釐稅者應一併起卸地方
徵收並註明包括出口鹽釐在內

執照限期自給照日起限 日通用逾期作廢

中華民國 年 月 日

明說 此單應填一式正副兩紙副單作為存根於騎縫中填明號次及收稅總數

保 結

保商

今保得商名

船名

遵照新章規定運鹽保證辦法承運

閩鹽共

船計

擔

由海道運至温州東門官厥起卸所具

保證如下

- (一) 鹽至東門官厥起卸除途中實在耗去外不敢短少
- (二) 所運之鹽遵依單填之數照繳
- (三) 所運之鹽如一月後尙未到溫自應遵照運處舊鹽稅則繳稅
- (四) 鹽到厥如照實在耗勛之外短少一擔違章認罰洋兩元

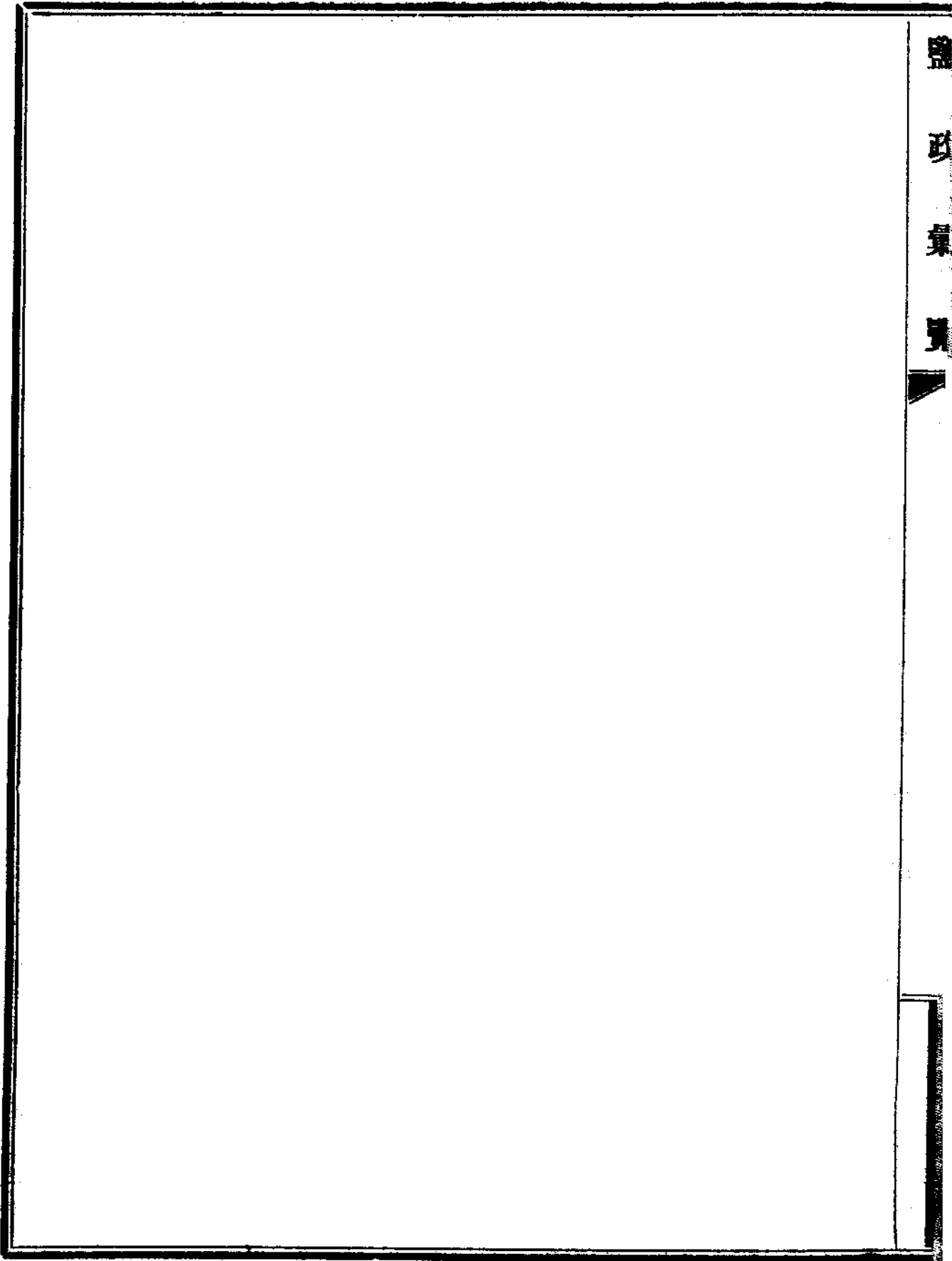
中華民國

年 月

日保商

住址

簽字



鹽政彙覽第十一編

單行規程 兩廣十

訓令兩廣鹽運使核准平櫃添設緝私卡經費並飭將添募鹽巡人數與分配辦法與分所妥議呈

核文 九月二十五日訓令第一二五七號

據稽核總所轉據廣東分所呈稱據平南支所呈請添募鹽巡二百名增設緝私卡五處並添購巡船兩艘及委派巡官二員分駐馬屋黨屋兩收稅局各等情轉呈前來查平櫃添募鹽巡一節現經本所將該支所暨運使以及平櫃總辦所擬各辦法列一比較表抄送該分所會同運使將鹽巡人數及分配辦法妥為商定呈報核奪又所擬添設緝私卡五處可准照辦每月共支經費二百二十元所請添購巡船兩艘應開具詳細概算送核至運使擬在平櫃馬屋黨屋長墩暨南櫃梅垌安浦各收稅局委派專員發放准單管理緝私一節須俟該分所將平南兩櫃運使所屬各局並各項人員完全列表送所後再行核奪除令知分所外抄錄令稿暨比較表連同分所原呈各件請查核轉行等情本署覆核無異合即令行分別遵照總所來往原文隨文抄發此令

附稽核總所原文

為付知事據廣東分所呈稱據平南支所呈請(一)添募鹽巡二百名(二)添設緝私卡五處(三)添

購巡船兩艘(四)委派巡官二員分駐馬屋黨屋兩收稅局各等情並附件前來查平櫃添募鹽巡一節現經本所將該支所暨運使以及平櫃總辦所擬各辦法列一比較表抄送該分所會同運使將鹽巡人數及分配辦法妥為商定呈由本所核奪又所擬添設緝私卡五處可准照辦每月共支經費二百二十元又擬請添購巡船兩艘應開具詳細概算送核至運使擬在平櫃馬屋黨屋長墩各收稅局暨南櫃梅茶安浦各收稅局委派專員發放准單管理緝私一節須俟該分所將平南兩櫃運使所屬各局並各項人員完全列表送所後再行核奪除令知該分所外相應將該令稿暨比較表連同分所原呈各件一併抄付貴處查照轉陳

督辦署長查核轉行運使可也此付

總所致廣東分所函

逕復者據民國六年六月二十日第九百一十三號轉據平南支所呈請(一)添募鹽巡二百名(二)添設緝私卡五處(三)添購巡船兩艘(四)委派巡官二員分往馬屋暨黨屋兩收稅局等情茲奉總會辦令知總所甚願按照平櫃所須增加鹽巡之數將所請各節核准照辦

關於平櫃鹽巡之分配茲將平南支所暨運使以及平櫃總辦所擬各辦法編具比較表一分抄寄查照希將各該辦法與運使妥為商酌並會同運使將鹽巡人數及分配之最後商定辦法呈請總會辦鑒核與運使協商時應請其注意平南支所反對平櫃總辦所擬分配鹽巡辦法之理由(見平南支

所三月二十七日第五百七十三號函第二頁) 該函所稱安南隣近西屬各處較諸廣州各處須多設鹽巡一節似甚有理由因廣州地方較易管理也

會辦民國六年二月十四日第八千九百七十八號意見(貴分所當已收到) 不過欲將改組鹽巡之大致辦法開明如馬屋及黨屋各派駐三十名已屬敷用則無須雇用五十名之多也
所擬添設緝私卡五處一節業經照准其經費如下

	俸給費	辦公費	總計
高德	三十六元	八元	四十四元
竹埗	三十六元	八元	四十四元
大寺	三十六元	八元	四十四元
山口	三十六元	八元	四十四元
竹山	三十六元	八元	四十四元

每月共計二百二十元

平南支所所擬於上開五卡每卡派員一人管理路擔收稅事宜每月支薪二十二元暨辦公費三元
歸最近之收稅局管轄一節亦經照准惟此項經費每月一百二十五元不應括入平櫃總局概算之

鹽政彙覽
內祇須作爲追加概算歸入平南支所賬內可也

關於所擬添購巡船兩艘以備欽廉二州鹽巡應用一節應擬具詳細概算送請總會辦鑒核並將必須支用此款之理由再行解釋前來總所民國六年三月寒電業經核准平南支所巡船四艘計每月經費九百四十元矣

關於運使所擬在平櫃之馬屋黨屋長墩各收稅局暨南櫃之梅菜安浦各收稅局委派專員發放准單管理緝私一節(平櫃總辦所擬派員分駐馬屋黨屋一節亦包括在內)須俟貴分所遵照總所民國六年七月十日第八百九十三號函所令各節將平櫃暨南櫃各局編具詳細清單呈送前來方能再行令知一切也

廣東分所呈總所原函

敬肅者案奉鈞所本年二月二十七日第六九七號電開於馬屋黨屋及梅菜三處收稅局之鄰近各處准派巡官六人鹽巡五十名長墩安浦兩局各派巡官四人鹽巡三十名每處之路擔卡准派巡官一人鹽巡十名至(平南)總局暨欽州梅菜各分局與及白石烏石博茂電茂各場務局亦應分駐充足之護兵以資辦公應與該運使會商後擬具切實條陳呈送核辦等因奉此遵經轉函平南支所查核具復去後現據平南支所來函以平櫃總局擬請增加巡勇二百名添設查緝私卡五處購置巡船

兩艘及添設司事兩員各節均請照准等情前來查平櫃原有巡勇一百名平櫃總局現擬增加二百名計共三百名其新增之二百名共需開辦費一千五百六十二元四角三分每月經常費一千九百五十元茲將平南支所擬將上項巡勇支配情形照錄如左

平櫃總局	十五名
北海收稅卡	十名
上洋查緝廠	五名
黨屋收稅處	三十名
烏家查緝卡	五名
那麗收稅卡	十名
公館收稅卡	三十名
白沙收稅卡	十名
鐵山查緝卡	十名
犀牛灣查緝卡	十名
開口收稅卡	十名

新渡查緝卡	十名
成管查緝卡	十名
福祿查緝卡	十名
馬屋收稅處	三十名
欽州分局	十名
平垠查緝卡	十名
長墩收稅處	三十五名
東興收稅卡	二十名
防城收稅卡	二十名
茲將平權總局現擬增設查緝卡各地點開列如下	
高德	
竹埗	
大寺	
山口	

竹山

以上各卡每月應需經常費數目開列如下

查緝員一名月二十元

尺手一名月支八元

公役一名月支六元

公費每月四元

房租每月四元

以上合計每卡每月需銀四十四元

合計查緝卡五處每月共需銀二百二十元又平南支所撥於每卡設收稅員一員歸就近處卡節制
月支薪水二十二元公費三元計每卡月支二十五元五處共一百二十五元連查緝卡五處經費合
計每月共需二百四十五元平權總局擬請購巡船兩艘計大號緝私巡船一艘需銀六百元小號巡
船一艘需銀二百元合共需銀八百元

平權總局現擬添設司事兩員分駐黨屋及馬屋收稅處專司發水程照及鹽配查緝事宜每員月支
薪水二十六元兩員每員共支五十二元查此事前准運使來咨以長墩收稅處及南權之梅茶安浦

兩收稅處均應添設發照查驗員等語茲將運使來咨照繕一分陳請鈞所鑒核倘照運使所擬添設發照查緝員則每月共需銀一百三十元茲將應需各數開列如下

新增巡勇開辦費

一千五百六十二元四角三分

新增巡勇每月經常費

一千九百五十元

擬設查緝卡五處每月共需銀

三百四十五元

擬購巡船兩艘共需銀

八百元

擬添設發照查緝員五員分駐馬屋黨屋長墩梅菜安舖各收稅卡每月共支銀 一百三十元

以上合計共需銀四千七百八十七元四角三分

查運使及平南支所對於平櫃總局擬請加巡勇添設查緝卡及購置巡船各項均甚贊成敝分所亦以為事屬可行擬懇鈞所核准照辦惟添設發照查緝員歸運使管轄一事業經敝分所於本年三月二十一日第七八一號及本年六月十八日第九〇八號函陳請鈞所核示在案平櫃總局現擬設發照查緝員一事似應另案辦理所有核議平櫃總局擬請增加巡勇及添設巡船分卡各緣由是否有當茲謹將平南支所來函一分陳請鈞所察核批示祇遵肅此敬頌鈞祺

指令兩廣鹽運使據報平櫃添募鹽巡會商妥協准將經費照支仍飭將購置巡船槍枝各節會商

呈核文 十月三十一日指令第二五四七號

呈悉此案既經該運使與分所會商妥協所有添募巡勇每月經常費一千九百五十元連同開辦費一千五百六十三元應准照支至添設巡船二艘以及購置槍枝兩節並仰會商分所呈報核辦總所致分所原電隨文抄發此令

兩廣鹽運使原呈

呈為平櫃總局增加巡勇及添設巡船分卡一案前經會同分所分別商議辦法謹將議過情形具呈仰祈鑒核事竊奉鈞署第一千二百五十七號訓令內開據稽核總所轉據廣東分所呈稱據平南支所呈請添募鹽巡二百名增設緝私卡五處並添購巡船兩艘及委派巡官二員分駐馬屋黨屋兩收稅局各等情轉呈前來查平櫃添募鹽巡一節現經本所將該支所暨運使以及平櫃總辦所擬各辦法列一比較表抄送該分所會同運使將鹽巡人數及分配辦法妥為商定呈報核奪又所擬添設緝私卡五處可准照辦每月共支經費二百二十元所請添購巡船兩艘應開具詳細概算送核至運使擬在平櫃馬屋黨屋長墩暨南櫃梅茶安浦各收稅局委派專員發放准單管理緝私一節須俟該分所將平南兩櫃運使所屬各局並各項人員完全列表送所後再行核奪除令知分所外抄錄令稿暨比較表連同分所原呈各件請查核轉行等情本署覆核無異合即令行分別遵照總分所來往原文

隨文抄發等因并發抄件奉此自應遵照辦理查此案前准稽核分所第一百四十三號來咨并抄送平南支所三月二十七日第五百七十三號原函及預算各表當經運使查明以函列各項布置完備極表贊同惟上洋烏家兩處查緝廠派駐鹽巡五名一節恐兵力太薄遇有事變不足以資保守擬俟定案後再由局體察情形另爲支酌等由咨復陳報嗣准稽核分所咨同前因復經運使查案咨請卽照前咨所議作爲此案最後商定辦法轉陳總所從速核辦俾資整理至關於添購巡船兩艘應具詳細概算及解釋用款理由一層并由司令行平南總局遵辦具報再行咨轉各在案茲奉前因所有平櫃總局增加巡勇及添設巡船分卡一案前經會同分別商議各情形理合具呈仰祈鈞署鑒核施行並乞指令祇遵實爲公便謹呈

附總所原文

爲付知事據廣東分所呈稱案奉鈞所本年八月二十三日第九百七十號函關於平櫃鹽警之分配并將平南支所暨運使以及平櫃總辦所擬各辦法與運使妥爲商酌并會同運使將鹽警人數及分配之最後商定辦法呈請鑒核等因奉此自應遵照辦理現據平南支所來函以此項鹽警並非常川駐紮一處如果各處局卡需用鹽警應行隨時撥派等語又該支所以運使擬請招募鹽警一百名在附近廣西西北邊境之武利沙坪黃屋屯及陸屋等卡駐紮專司驗放運入廣西之鹽并查驗單票等

事一節此時運入廣西鹽勛應徵入口稅款未經支所收回自辦運使所擬辦法殊非必要等語查核該支所所陳理由尙屬確鑿平南支所及平南櫃總辦以爲有鹽警三百名亦可敷用一節敝分所亦以爲然運使亦表同意運使及敝分所均擬懇請鈞所核准照平南支所所擬招募鹽警三百名如果確係不敷應用再行呈請增加至擬請購置巡船兩艘一節業經運使令行平南櫃總辦開具詳細預算表呈送察核一俟繳送到所再當轉詳鑒核所有遵飭呈復緣由茲謹將平南支所來函一份陳請鈞所察核批示祇遵等情并附件前來查此案前據該分所呈請在平櫃添募鹽巡二百名當經本所令行該分所會同運使妥商辦法呈送核奪并於本年八月二十八日第四千二百五十二號付知在案茲據前情查所請在平櫃添募鹽巡二百名每月經費計洋一千九百五十元及開辦費一千五百六十三元可予照准至購置槍枝一節應由分所運使會同辦理除電令該分所外相應將該電稿連同附件一併抄付貴處查照轉陳

督辦署長

查核轉行運使可也此付

稽核總所致廣東分所令稿

廣州廣東分所鑒九月二十八日第一千零八十九號函委所請在平櫃地方添募鹽巡二百名每月經費概算計洋一千九百五十元及開辦費一千五百六十三元各節現已核准至於購置槍枝一節希即查照總所本年三月三十一日第七百五十號函所令會同運使磋商辦理爲荷總所

平南支所助理員唐石頑呈廣東分所函

敬肅者案奉貴分所民國六年九月三日第八九四號函附總所民國六年八月二十三日第九七零號函開加增平櫃巡勇兵力似屬必要現當預備核准俾資辦理但以運署及平櫃總局平南支所三方面所擬添增勇額暨支配數目彼此意見紛歧案暫留中以俟廣東分所暨運署最後會同陳議辦法寄呈察核批示辦理等因奉此查平櫃區域增添巡勇擬定預算前經敝支所第五七三號函核轉在案以平南總局原擬設勇三百名支配各卡敝支所甚表同情但以酌量支配欽廉二屬其中畧有相左者蓋其欽屬地方較難駕御於廉屬故將該總局原擬支配駐廉勇額撥添欽屬以期周密今則駐廉防勇多調回省該屬難御情形比欽無異查原議鹽勇支配廠卡本非作為常川駐紮自可酌量情形隨時抽調如當亟需保護之際其平南總局及敝支所無難因地制宜協定完全佈置現運署擬於平櫃設勇額四百名較諸平櫃總局暨敝支所原擬額數實多一百名推厥由來其於武利沙坪黃屋屯陸屋等查緝卡尙擬派勇駐衛各該卡均坐於沿近桂省西北界地僅屬查緝機關專司驗票事宜且以鹽運桂省徵收入口稅務現在尙未收回接管在敝支所之見現時於此多駐勇額亟非須要若以現擬設勇三百名將來確見未足敷用自當隨後酌量加增以應支配如欽屬之江坪而白石場設有分廠駐此並駐鹽勇二名以資守衛所有該場加增勇額預算前經奉總所民國六年六月二十

日第八六一號函核准在案並以查緝廠原設巡丁二名以之合計則江坪兩廠卡共有兵勇五名此外則有巡船一艘分遣近此梭巡且地與東興接近當需勇時抽調亦易以運使擬於單獨江坪一處另再多駐勇二十名似屬非要又查總所民國六年八月二十三日第九七零號函核准增設路擔收稅卡五處敵支所未經擬於每卡設勇十名爲之保護現據平南總辦面稱以俟增勇一案奉行核准後當能酌量抽調差遣各等語由是以觀現擬設勇二百名(原有一百名並計入內)控制平權屬內敵支所之見當足敷派第現時屬內臬多勇少加增兵力極多需要應懇貴分所轉詳總所從速核准電飭施行並請咨商運署購置所需槍枝子彈以資應用勿再稽延而悞進行至前擬購置巡船兩艘現奉總所飭令開具預算呈送核辦一案俟經平南總局開列詳細到所自當即行編造寄呈核轉奉函前因合將平權巡勇支配情形暨難依照運署擬勇額四百名緣由備文陳請察核並乞速爲詳詳總所核示實爲公便敬頌台祺

訓令兩廣鹽運使飭將運商在省預繳配費辦法會同分所議復文十月十六日訓令第一四六三二號運銷廳案呈稽核總所漢文股付稱據廣東分所呈稱鹽業運商濟安公堂呈報就場繳納配費辦理爲難請仍舊回省繳納轉呈請示遵行等情查海南配費前經核定於鹽勛未運以前用一個月期票繳交飭行該運使遵辦在案茲據前情除由總所擬具預繳配費辦法函知分所外合即照錄總分所來往函

件令仰該運使會同分所妥議具復查核此令

附稽核總所原付

爲付知事據廣東分所呈稱鹽業運商濟安公堂呈報就場繳納配費辦理爲難情形應如何辦理請示遵行等情并附件前來查海南配費前經核定於鹽勛未起運以前用一個月期票繳交并於本年六月十一日第三千七百四十五號付知在案茲據前情當經本所總會辦復核表示意見除抄錄該意見令飭該分所會同運使妥議具報外相應將該令稿及該意見連同原呈各件一併抄付貴處查照轉陳督辦署長查核轉行運使遵照可也此付

稽核總所致廣東分所原函

逕復者據民國六年八月六日第一千零一號函稱對於運銷廣州鹽勛就場徵收配費之辦法辦理不能收效並滋種種流弊請准仍在廣州徵收配費等情茲奉總會辦令將會辦民國六年八月三十一日第八百七十一號意見抄寄查照該意見業將商人在廣州預辦配費之辦法大致叙明矣希即會同運使將該意見內所擬之辦法妥爲酌議呈報前來鹽務署現正照此令行運使遵照貴分所民國六年八月十一日第一千零十一號函所發生由烏石電茂博茂暨海南各場運鹽前赴廣州繳納配費之問題現正另函辦理矣此致

丁會辦意見

李總辦鑒 鄙意於函復該分所來函時吾儕應飭知按照從前辦法在廣州徵收配費不任由各場所運之鹽數計算乃按實行運抵廣州之鹽數計算也倘沿途有私賣情事(難免有之)當然無從禁止若此項鹽勛果有隨意私賣情事則商人之不願按照實運鹽數繳納配費亦屬勢所必然也該經理對於總所民國六年三月二十二日第七百二十三號函所令各節似全未留意查在場徵收配費之舉不過係從前關於禁止名爲由各場運赴廣州之鹽勛實在沿途售賣所擬採用辦法之一端耳但各場務員或會乘機向商人勒索規費亦未可定 鄙意吾儕可飭知由商人在廣州預繳配費一節殊無不可之處該商等可按所擬配運之鹽數合計應繳配費若干即預繳款項若干於經協理接到場務局之槍口摺並接到運商所呈繳之原有槍口摺後可由存款數內將運商由各場所運鹽勛應繳之配費如數扣除倘各商確曾被各場勒索則必歡迎此項辦法也可令該經協理會同運使酌議此項辦法並呈報前來

訓令兩廣鹽運使烏石電茂博茂等場配費應由南權各稅局徵收文

十月十六日訓令
第一四六四號

運銷廳案呈稽核總所漢文股付稱據廣東分所轉據平南支所呈稱就場徵收配費辦理爲難請由各鹽局征收匯解請轉陳核示等情查關於海南配費各節前經總會辦表示意見令知分所會同運使妥

議具報並付請轉飭在案嗣後所有由烏石電茂博茂各場運往廣州之配費應由南樞各稅局徵收除令知分所外抄錄令稿連同附件付請轉陳查核等情本署復核無異合即照錄原件令仰該運使遵照此令

附稽核總所原付

爲付知事據廣東分所呈稱案查各場鹽勛配費擬請仍舊在廣州徵收一案業經敝分所於本年八月六日第一千零一號函陳請鈞所核示在案現據平南支所來函以奉鈞所函飭就場徵收配費辦理爲難又因各處盜賊充斥匯解配費尤爲不便擬請將此項配費由各鹽稅局徵收匯解似此辦理則較爲利便函請轉陳核示等情前來查該支所所陳各節尙屬實在敝分所以爲各場鹽勛配費如果仍舊在廣州征收辦理自較容易惟此事既經轉陳鈞所察核自應聽候核示茲謹將平南支所來函一分陳請鈞所察核批示祇遵等情並附件前來查關於海南配費各節前經本所總會辦表示意見令知分所會同運使妥議具報並於本月本日第四四九六號付知在案嗣後所有由烏石電茂博茂各場運往廣州之配費應由南樞各稅局征收除令知該分所外相應將該令稿連同附件一併抄付貴處查照轉陳督辦署長查核轉行運使可也此付

總所致廣東分所函

逕復者據民國六年八月十一日第一千零十一號函稱平南支所華洋助理員擬請所有由烏石電茂博茂各場運往廣州之鹽其配費應由南樞各稅局徵收等情茲奉總會辦令知現已核定按該華洋助理員所擬嗣後所有由烏石電茂博茂各場運往廣州之鹽其配費應由南樞各稅局徵收至由海南起運之鹽其配費可照由東場起運鹽勛之配費辦理此節業經總所民國六年十月二日第二百零一七號函飭令呈報前來鹽務署現正照此飭行運使遵照矣此致

訓令兩廣鹽運使准於平權所屬瀾州島設立收稅兼緝私局文

十月十九日訓令第一千四百七十二號

場產廳案呈據稽核總所漢文股付稱據廣東分所呈稱據平南支所來函擬請在瀾州地方設立收稅兼緝私局一所請轉陳核示等情查該支所以瀾州地方爲往來北海烏石及海南各處必經之地擬請在該處設立收稅兼緝私局一所月需經常費一百一十七元共需開辦費一百四十七元等語所擬辦法甚爲完善又該支所以瀾州收稅兼緝私局如蒙核准設立其應辦職務與三水門及三洲塘查驗廠相同即海南或烏石運往北海之鹽均須由該局查驗又分所查瀾州地方係漁業薈萃之區倘在該處設立收稅兼緝私局則漁船所用漁鹽可以認真查驗又平南支所來函擬請毋庸照三水門及三洲塘辦法徵收查驗或丈量費一節所見甚是蓋徵收此等費用爲數甚少於政府鹽稅裨益無多徒滋紛擾如蒙核准設立瀾州收稅兼緝私局將來鹽船到埠報驗之時擬請毋庸徵收費用以免紛擾又平南支

所擬請派撥白石場扒船一艘前往瀾州地方查緝一節事屬可行擬懇核准照辦所有平南支所擬請設立瀾州收稅兼緝私局各緣由除咨請運使查核見覆外謹將平南支所來函一份陳請察核示遵等情前來查所請設立瀾州收稅兼緝私局一節應准照辦惟收稅官暨擊驗員權限應劃分清楚收稅官應由分所或支所呈由分所委派并按照每擔二角稅率徵收漁鹽稅款運使所派管理該緝私局局員應查驗由雷州半島及海南兩處前往平權之鹽船所有所擬凡遇鹽船到島時由收稅官會同擊驗員查驗或丈量所載之鹽未便照准又此種鹽船均應到該島聽候查驗惟不收查驗或丈量費并應將現時停泊白石場之武裝巡船四艘調派一艘駐紮該島以資巡緝至所擬開辦費一百四十七元及每月俸給及辦公等費一百十七元概算應照此次所飭各節稍爲修改再行呈核除令知分所外將該令稿連同支所原函一併抄付轉陳核飭等情據此合行鈔錄各原件令飭該運使遵照此令

附稽核總所致廣東分所函

逕復者據民國六年八月十三日第一千零八十八號函稱平南支所華洋助理員呈請在瀾州島設立收稅兼緝私局等情茲奉總會辦令知所請在瀾州島設立收稅兼緝私局一節現已照准(一)所擬凡遇鹽船到島時應由分所所派之收稅官與運使所派之擊驗員會同查驗或丈量船艙所載之鹽一節未便照准蓋收稅官暨擊驗員之職務自應劃分清楚也該收稅官應由分所或支所呈請分所

委派并按照規定每擔二角之稅率征收漁鹽稅款至運使所派管理該緝私局之員則應查驗由雷州半島及海南兩處載運鹽艸前往平櫃之鹽船(三)所有此種鹽艸均須到該島聽候查驗惟不收查驗或丈量之費且應將現時停泊白石場之武裝巡船四艘調派一艘駐紮該島以資巡緝(四)所擬開辦費一百四十七元及每月俸給暨辦公兩費一百十七元之概算尙須照此次所飭各節稍爲修改故此時未便照准此事希再行呈報前來(五)現正付請鹽務署照此轉飭該運使遵照矣此致

平南支所原函

逕啓者查瀾州小島坐於北海與烏石場相隔之中途地方極美天然港口本屬廣洋中一聚泊漁船最要所在本支所助理等親臨察勘查得該島約有六千人口並有商務分會暨警察分署各一所又查漁漁時期即由九月至三月內漁船到此以數百艘計其要旨以獲備漁鹽供醃製之用然此項漁鹽全由烏石白石兩場暨海南北部等處偷運輸入者也似此情形於國課損失殊非鮮淺當葉希先總辦平櫃之時曾派員駐此辦徵漁鹽稅餉蓋以此項經費未列於平櫃核准預算內嗣經張鍾琪繼任後至今取消交由就地警察人員代辦迨經現任平櫃陳總辦審查此次辦法殊非滿意業經收回代辦權限迄至於今並未籌備進行整頓辦理前經本支所助理等面商平櫃陳總辦暨白石場鄭知

事整頓該島國課辦法而以合設一收稅查緝機關於此均同一致當時鄭知事預算該島漁鹽稅每年可收銀貳千至三千元蓋其前經總辦平櫃事務時對於此議先有成見第濶州海島地處要害之中於雷州暨海南鹽船由海道駛入平櫃區域均能控制在本支所之見除徵收漁鹽稅問題外此卡於緝私上尙屬必要如鹽船由省之西部灘場配運駛回省河均令於三洲墩卡查驗而由東部灘場折回者須於三水門卡呈驗後方准進口辦法週密成效昭然本支所現擬令所有鹽船由雷州海南二處駛入平櫃區域者均須於濶州卡呈驗放行所運之鹽自可中途妥爲查驗以防堵海面偷私似此計劃對於本區將來加抽鹽稅尤關重要該卡於查驗或尺量鹽船手續亦不抽費即將此項事務飭由收稅查緝二員會同督理以俾該收稅員得以切實呈報到所備案其該濶州地面全屬海島必須有巡船梭泊藉資堵緝方能奏效本支所擬將白石場所屬四巡船抽撥一艘駐此以防偷私此經面商白石場知事辦理並無表示反對如果此擬得邀照准尙希咨商運使請其飭令白石場署遵行方爲適當茲將所定併設濶州收稅查緝卡月領經費一百十七元暨開辦經費一百四十七元六角預算冊二扣函送查照核轉第以此卡所辦事務頗繁所定員役自應支配適宜足敷辦公現因捕魚時期在卽而平櫃陳總辦又因公赴省未悉何時回局惟希據情商請運使辦理庶免稽延而碍國課誠以添卡徵收爲目前急務未便緩辦而受損失故特擬請貴分所迅爲轉請總所核示施行如經核

准上開經費預算即請電知以俾早日設卡徵收實組公誼

訓令兩廣鹽運使准將平權馬屋收稅局移駐割狗埠文十月十九日訓令第一千四百七十三號
場產廳案呈據稽核總所漢文股股長付稱據廣東分所呈稱奉諭將馬屋黨屋長墩安舖梅茶各收稅局遷往河下游相當之處並將路擔各卡酌量增加等因經轉知平南支所函復以割狗埠地方比之馬屋較爲重要擬請將馬屋收稅局移駐割狗埠以資控制等情經分所詳晰查明事屬可行抄錄該支所來函轉請核准批示前來查所請將馬屋收稅局移駐割狗埠可予照准所有前付關於粵鹽徵稅各節應請轉飭遵照施行凡由東興防城兩處所臨河道逆流運往廣西及用海船運赴北海之鹽嗣後不得作爲路擔鹽勛辦理惟於施行新稅後可按每擔一元二角五分徵稅除令知分所外將令稿及附件抄送轉陳核飭等情查此案前經本署第五百八十五號訓令行知該運使會商分所妥籌辦理在案茲據前情合亟抄錄原件令仰該運使遵照此令

附稽核總所致廣東分所原函

逕復者據民國六年八月十一日第一千零十七號函稱據平南支所華洋助理員呈稱關於徵收運銷附場五十里外各處之鹽稅所規定之章程現在尙未遵照施行而所有運銷廣東各屬之鹽均視作路擔鹽勛辦理並擬請將馬屋收稅局移駐割狗埠各等情茲奉總會辦令知所擬將馬屋收稅局

移駐割狗埠一節現已照准

(二)所有總所民國六年四月二十八日第七百七十九號函關於專鹽徵稅所飭各節嗣後均應遵照施行現在亦已決定凡從東興防城兩處所臨之河道逆流運往廣西及用海船運赴北海之鹽嗣後均不得視作路擔鹽勛辦理惟於舉行現已核准之新稅率後即應按每擔一元二角五分之率完稅

(三)鹽務署現正照此飭行該運使遵照矣此致

平南支所函

逕復者案准貴分所第七百號函附總所第七七九號函開以本區各收稅局應行遷往河之下游相當之處俾得設法將運往欽州廉州暨其他重要村鎮行銷之鹽切實防堵各等因本支所現查所有屬內沿河收稅處卡除馬屋接近欽城自可移於下游約距原處一里之割狗埠外餘均坐於相當地點所有運銷上游鹽勛足可防堵但屬內由場配運鹽勛向章准以大號海船載駛到卡隨即分批就地起卸肩挑陸運作路擔鹽勛徵稅每擔僅徵稅銀五角似此抽徵之法殊於附場稅意義略有誤解夫附場者是即接近灘場者也所有鹽勛爲就地行銷必須離場五十里以內方爲附場但鹽勛留存供銷附場區域本屬實未推行迄至於今本區鹽運計分兩類(一)坐配一類即指所有船鹽就於各

收稅處地方轉備改用河船運銷內地而言此以供銷桂省幾佔全數現時本屬坐配非獨專指就場配運而船鹽至卡轉備河船運銷桂省亦列其內(一)路擔一類(並非附場)即指船鹽運至各收稅處起卸陸運行銷者也此外尙有小批路擔鹽勛直由附場公館地方肩挑陸運供銷別地惟本支所對於大號海船由烏石運回黨屋鹽勛特欲加之取締蓋因船鹽運至黨屋起卸其中大批運以河船輸入桂省每擔徵收坐配稅銀一元其小批起卸陸路行銷每擔現僅徵銀五角查船鹽運至收稅處驗明可將小批起卸就地行銷非僅黨屋一處屬內均屬皆然即各場鹽由海船運至北海馬屋東興防城等處倘非轉由河船運銷桂省均准作路擔鹽勛繳稅故所有運經各收稅處路擔之鹽均照附場稅率繳納每擔現僅徵銀五角如運經東興防城二處鹽勛俱屬船運每擔亦僅繳附場稅銀五角而無坐配稅收入北海亦然雖來鹽均屬船運售作路擔則繳稅銀五角如係漁鹽則繳二角歷辦無異坐配鹽稅一項大抵僅行於運銷桂省而已查總所致責分所第七七九號函所稱各節對於本屬現行計劃似經備案並現擬將所有由水道運往馬屋黨屋長墩安舖梅茶各處卡所控制五河上游之鹽應按坐配之率徵收稅款惟對於船鹽運經東興防城河道輸入桂省行銷以及由灘場運至北海船鹽如何擬辦並未提及茲將本支所洋助理報告近赴平櫃西場防城長墩暨馬屋等處調查並擬將馬屋收稅處遷於河之下游各節函送查明所擬遷設地點坐於馬屋下游彼此約距一里所枕

河道計分二度一欽州河一割狗埠河在本支所之見以欲控制此二河則收稅處繼不能移於割狗埠之下游蓋以割狗埠地址適宜合於設卡且鹽商有倉設此而現時馬屋原住處所又不敷用故本支所擬請遷移似爲適當其時欽局高分辦曾偕本支所洋助理親臨踏看對於遷移問題亦表同意所有此次所擬遷移馬屋收稅處地點各節亟應函請貴分所查照並希據情轉詳總所察核足綴公誼此頌台祺

平南稽核支所原函

今將本支所洋助理於民國六年七月十日至十九日止調查平櫃西場防城長墩暨馬屋等處報告各節列左送請台覽

(一)白石場所屬犀牛脚分廠

據該廠司事陳慶崧面稱該處灶戶因新徵配費均行罷工現經呈訴北京廣州收回成命並稱如該灶戶首肯服從則風潮自息配費一項定可實行各等語所有該處鹽田情形前經具報在案可無庸再贅該犀牛脚鹽田計約三百塌又新委派駐該地場佐自於本年六月一日起領支經費現因覓地設署未獲適當故尙未到署其白石場派駐此地第三號巡船離赴欽州審察緣因蓋有一兵爲就地村人擊至重傷且其制服爲人撕破故該巡船須將傷者送欽醫理

(二)白石場所屬平山分廠

查平山相距犀牛脚二十餘里共有鹽田一百二十二埭所有鹽田情形亦經前報在案現該處灶戶以徵收配費聯行罷工表示反對前第三號巡船由犀牛脚往欽折回泊於此處據報該船兵受傷甚重似有危險之虞查其遇事緣因或為徵收配費不滿衆意值該船兵到店採購茶葉之際村人將其圍住痛擊而該船僅有借用槍枝數桿且船砲二尊並無彈藥備用

(三)白石場所屬企沙分廠

查該處所產鹽舫以生鹽幾佔全數熟鹽祇產小批所有產田似極整理有條且均設有適當寮倉貯積鹽舫共有鹽田約計一百二十埭(每埭計有鹽田由十四至二十塊)所產鹽舫多屬運往馬屋長墩防城等處轉輸桂省且鹽舫就場配運當由場廠員司查驗放行而鹽船到場購配必須呈驗水程照(或連照)如船前赴企沙購配漁鹽均須就場鹽用斗量每斗約計二十五舫至二十八舫而於場廠每擔繳納稅銀二角此項稅款當由場廠彙解廉州場署暫管轉解到所然該處場廠司事對於實行徵收配費甚屬贊成且其擬由收稅處卡帶徵方為適當白石場署派駐該處巡船前赴北海修繕故本支所洋助理調查到此未見其船耳

(四)白石場所屬江平分廠

查該場廠設於內地相距海濱一十餘里非如別廠坐近海濱似此坐設地點殊非適當對於港口故難控制所有鹽田坐近竹山居其多數相距江平三十餘里該廠司事偕鄭知事調查場務交其弟代理當本支所洋助理到廠之時詢其對於該處鹽田鹽船等如何施行控制之法據稱一俟潮漲僅委巡丁前往港口稽查有無鹽船到此購配回廠具報各等語似此辦法殊屬疎忽以廠務委諸巡丁辦理大為失宜再以鹽田多坐於竹山區城相距三十餘里均由江平控制實難收效據該廠代理司事所稱以廠設於江平係因屬地廣闊若遷移別處有鹽田地方則公家須建房屋給與員役駐居似此所說是即認明選擇江平地方設廠僅為便利員司居住起見耳故前開附近竹山鹽田林立當應設廠於此藉資管理該處鹽田總計四十二坵竹山江平二處計有鹽鑊五十餘只二者相比以竹山居其多數

(五)平南支所所屬防城收稅卡

查該卡坐設河傍殊為適妥當本支所洋助理到卡之時平權總局所派陳緝私員適赴廉城故未在此卡僅有一收稅員在此大號鹽船均可駛貼近卡轉換小河船運載至(七十里)大陸地方(防城屬)由此肩挑沿過山脊(兩天路程)運至桂省上思行銷查悉運經防城鹽船八成供銷上思地域而就地行銷者(如滑石扶隆那勤等處)祇佔二成耳所有運經防城轉輸桂省鹽船全是熟

鹽均由企沙暨別灘場購配徵稅之率僅照路擔稅徵收每擔計抽大洋五角自於本年六月一日該卡實行徵收水程照費發照一紙計收一元仍由收稅員簽押此項運照應由船戶持之赴場購配呈交就地廠員驗明俟經妥配後由廠蓋印放行仍由該船戶繳回原發照卡驗留而船鹽到卡應由收稅員查驗俟經銷售轉以小船運載即將鹽勛過箕秤量按照附場稅率每擔徵收五角之後則蓋印花於鹽面以示區別其大號船駛至防城每月計有二十至三十艘所派駐該卡巡丁僅有二名因無槍械配用未敢堵截私梟誠以該卡巡丁無幾兼無槍械故恒有大宗私鹽偷漏印花事務全由巡丁二人辦理該卡查緝員似無所司事然東興卡所辦印花事務仍與是相同

(六)平南支所所屬東興收稅卡

查該地進口場產幾全是熟鹽(熟鹽佔九成半生鹽佔半成)均由西場船運此轉以河船運銷桂省上思居其六成而就地行銷那良灘散洞中等處者僅佔四成耳雖鹽勛運銷東興河之上游而向章僅照附場稅率每擔徵收大洋五角

(七)平南支所所屬長墩收稅處

查該收稅處坐於河心海島於防城馬屋兩處相隔地方足可控制除監稱員外所有該收稅處辦事人員均駐於一公產屋宇(此外尚有蓋卡暨海關卡設於該墩內)然此房屋積久舊爛當應速

行修繕否則益形破落難堪修理所有運經此處場產全屬熟鹽多由犀牛脚灘場運至按照坐配之率每擔徵稅一元另發水程照一紙徵費一元該處之上游有黃屋屯查緝卡由此鹽運南寧行銷如有鹽船於夜間道經長墩不照向章呈驗繳稅故意偷私至黃屋屯卡必定扣留究辦所有執獲私鹽案(僅有數宗)均由該卡查緝員呈報中屯分局辦理該處地方除有尋常大鹽船經過外尙有小數小船運備食鹽一百至二百觔輸入大直行銷(相距長墩六十里)此項小號鹽船運載無多貿易溢利無幾殊難負擔繳納水程照費一元况每月之中經行長墩者僅約有十艘故該收稅員仍不强令若輩遵繳其他大船每次運備熟鹽數目由五十至一百簍(每簍約計重量一百七十觔)自當照章繳納水程照費以示區別平權派駐該處巡勇計有十名計配槍六桿子彈八十顆可堪用者僅有四桿且并無何項物料(油物等件)洗刷槍械筒內完全生鏽似此照料失當縱有上等槍械終必相速敗壞誠以地方多盜搶劫頻聞該處收稅員有鑒於此又爲鄭重起見故將所收稅餉俟經數達千元則隨時解交馬屋收稅處暫管以期彙解到所(長墩至馬屋路程一天)當本支所洋助理躬臨長墩之時且見該處監秤員舊病復發臥於床上也

(八)平南支所所屬馬屋收稅處

查行經該處船鹽以生鹽爲最熟鹽亦有小數全由平權之企沙犀牛脚石頭埠南權之烏石暨海

南等處配入所有大鹽船駛進欽河者先於黎頭咀繳驗場廠單照與印花如此項大船爲淺水所阻未克駛至馬屋(貼近欽城)卽轉用小河船運進該處驗明按照每擔一元稅率繳納放行至所派駐中屯馬屋二處巡勇配有舊毛瑟槍四桿並無子彈搭配俾資堵截私梟查馬屋之下游有割狗埠上有商設鹽倉時有來鹽屯積候轉運銷別地以生鹽運欽貯此倉內以備供銷醃製或還銷陸屋通盤計算祇佔全數之一成其他不經割狗埠直至馬屋按照一元之率完稅運上陸屋轉銷南寧興業橫村等處居佔九成熟鹽一項以船運載行經馬屋轉上陸屋再運輸靈山暨桂省行銷佔數三成均按一元之率完稅其餘屯於割狗埠聽候運銷者實佔七成然貯倉鹽劬俟經估脫出倉後遵照完稅所有倉鹽由割狗埠用船運銷別地則每擔照繳坐配稅銀一元由此以肩挑牛車等陸運行銷者每擔祇照附場稅率五角繳納以示區別查那麗收稅辦法與此相同其運經那麗鹽劬以船載至相距不遠之竹陟地方起卸由此轉以牛車單輪手車或竹篾運銷就地均作路擔鹽徵稅每擔僅繳稅銀五角所擬將馬屋收稅處移於河之下游一節查其合宜地方計有三處如下開列

割狗埠 接近馬屋坐於欽河與割狗埠河會合之處

尖山 坐於欽河

黎頭咀坐於欽河

第經本支所洋助理借欽局高分辦暨馬屋黃收稅員親往踏勘情形則察悉尖山黎頭咀二地坐於割狗埠下游之處且割狗埠下游河道計分兩源一欽河一割狗埠以馬屋收稅處設於尖山或黎頭咀地方殊非適當必須坐設於河灣之處則於堵截偷私方能設法控制在洋助理暨隨其勘地人員之見均以馬屋收稅處移於割狗埠為恰好地點兼以現時之馬屋收稅處所地基狹窄實不敷用亟須新建房屋為之遷移察此情形惟以建於割狗埠較為優勝且地近馬屋並有商設鹽倉於此而於來鹽較易監視所有駛追會河兩河運至割狗埠鹽勛當令先行完繳稅項方准入倉第欲實行新章於緝私勇弁自應完全整頓供足槍枝子彈並須有切實管理為之照料免有失當之處方為濟事也

(九)平南支所所屬黨屋收稅處

查由場運入之鹽大船駛至黨屋為止後須轉用小船方能駛於上游一經船鹽運到就卡查緝員驗明備案如全船鹽未能沾脫自可准其入倉將鹽加蓋印花倉門不加條封俟鹽沽出後如運銷桂省或武利者每擔則按一元之率徵稅如運銷廉城作路擔稅徵收每擔五角似此徵稅之法於運銷桂省鹽勛則每擔僅徵稅銀一元耳所有來此生鹽全由平櫃之石頭埠南櫃之烏石暨海南

等處配運而熟鹽則由平櫃之犀牛脚運來其由黨屋輸出路擔均屬熟鹽祇有小批運銷上河地方而鹽運桂省者俱以大淺水船裝運如往武利則由陸路行往靈山轉入桂省至尺量鹽筋俟具由倉運至下河時照此辦理者居多廉城所銷路擔之鹽每月約計一百餘擔但其所用者以運經沙岡或西場輸入者居佔多數皆由緝私勇亟不敷足所致也

訓令兩廣鹽運使潮橋運副核准鹽巡兩營經費文十月五日訓令第一千四百二十四號

前據潮橋運副呈稱添募鹽巡營半制度難以編練擬將原准營半人額經費改編為兩營及開辦費分別另造預算送核并月加經費五十四元四角等情當經飭付稽核總所查核去後茲據復稱查所擬編募鹽巡兩營一節應准按照預算所開共支經費五千八百零六元該項經費可按隨時添募暨遣派出巡人數逐漸開支所有原准鹽巡一營經費概算每月三千八百三十四元四角均應作為現在所定鹽巡兩營經費概算五千八百零六元之一部分又前次所准鹽巡一營半開辦費五千九百二十四元不得更改並應按照所擬作為鹽巡兩營開辦費之開支除令知分所外將令稿抄付查照轉陳核飭等情前來除分行外合行抄錄原件令飭該運副使遵照此令

附稽核總所致廣東分所函

逕啓者准鹽務署民國六年六月二十一日第四百二十四號付開據潮橋運副呈請將潮橋鹽巡一

營半(業經總所五月二十二日第八百二十三號函核准)改編兩營並擬具概算前來計每月增加經費五十四元四角等語茲奉總會辦令將該付文抄寄以便查照辦理(一)所擬編募鹽巡兩營一節現已照准每月按照附件所開共支經費五千八百零六元此項經費可按隨時添募暨遣派出巡之人數逐漸開支所有原准鹽巡一營之經費概算每月三千八百三十四元四角(見總所民國六年八月二十八日第九百八十一號電)均應作為現在所定鹽巡兩營經費概算五千八百零六元之一部分(三)茲特聲明總所民國六年六月一日第八百三十二號電所核准鹽巡一營半之開辦費五千九百二十四元不得更改並應按照該運副所擬用以開支編募鹽巡兩營之開辦費(四)現正付請鹽務署照此轉飭運副遵照矣此致

鹽政彙覽第十一編

單行規程 四川十一

訓令四川鹽運使核准濟楚川鹽存款登賬辦法文 九月二十八日訓令一千三百九十六號

總務處案呈民國六年九月二十二日准稽核總所漢文股股長付開查關於濟楚川鹽存款退款各節現經本所擬具登賬辦法除令知川南分所外相應將該令稿抄付查照轉陳查核等情到署合行抄稿訓令該運使遵照此令

附稽核總所致川南分所原稿

逕復者據本年八月三日第四十三號短函稱四川計岸全稅與濟楚川鹽之稅彼此不同其相差之款應如何登賬請示祇遵等情茲奉總會辦令知如下 (一)應在中國銀行另立一賬名爲中國政府湖北鹽稅懸記賬目將該項相差之稅款存入該項賬內并可由該賬目提支所有向該賬存款暨提款所用之函件支票等必須由貴經協理會同簽名方屬有效 (見總所本年二月二十一日第三百八十七號電所令各節) (二)該項相差之稅款交存中國銀行或由該行提出時應詳細登入貴分所收支總賬內之湖北鹽稅懸記賬目項下至現款旬報及現款月報(第二十七號單式)兩項報單內亦須將當時所交存暨提出各款之總數分別填入其中國銀行內結存之款 (中國政府湖北鹽

稅懸記賬目)應登入貴分所收支總賬單內之進款項下而各鹽商結存款項之總數(貴分所賬內應登列此項稅款)則應登入出款項下 (三)行楚川鹽如有在六個月限內未經運到宜昌者應由該商存款數內提收惟此項鹽勛應繳之稅應作為雜稅另立一欄標為退還之湖北鹽稅然後始可認為稅款收入(見民國五年八月二十一日第一百二十一號通函所令各節)此種款項之登賬辦法與對於商人預繳稅款之作為稅收者無異(見總所民國五年八月二日第一百二十一號通函)

(四)所有退還商人之款均須有證據為憑證明所運之鹽確已運抵宜昌方合再此項證據如遇必須時亦得隨時調驗也此致

訓令四川鹽運使垣商灶戶違章罰金仍以五成發給場知事及其屬員文

十月八日訓令第一千四百三十八號

場產廳案呈稽核總所漢文股股長付稱據川南分所呈稱垣商灶戶因違章被罰似與罰辦私鹽性質不同其罰金應否照舊仍以五成歸入鹽款項下抑別有辦法乞核奪示遵等情查此項罰金應照舊以五成發給場知事暨其屬員除令知分所外將令稿抄送轉陳核飭等情合抄原件令行該運使知照此令

附稽核總所致川南分所令

逕復者據民國六年九月一日第七百九十號函稱公垣垣商及灶戶因違背分所所訂章程被罰其

罰金應否照舊提出五成撥給場知事暨其屬員等情茲奉總會辦令知現已核定現行之辦法仍可照舊辦理並可將前項罰款之五成撥給場知事暨其屬員鹽務署現正照此飭知運使遵照矣此致

訓令四川鹽運使核定分所人員緝私領賞辦法文 十月二十日訓令第一四八六號

查分支所所屬人員拿獲私鹽給賞辦法業於本年九月二十八日第一千三百八十三號訓令該運使遵照在案茲復據總所會商本署擬定通行辦法呈請核飭前來除通行外合再抄錄原附函件令行該運使遵照此令 附件見前

指令四川鹽運使核准瀘縣重慶官渡口三處稽查員月支薪費文 十月二十日指令
第二四五六號

呈悉瀘縣重慶官渡口三處稽查員總所據分所函請設置業經商明本署准予照設每月薪俸及經費每處各支銀元六十五元嗣後如查明揚子江一帶地方有應行添派稽查員之處即由該分所會商該運使分別擬議具報核辦至派駐稽查員地方凡設有督銷局者可將該局房屋騰讓若干所以備該稽查員應用設竟無可騰讓再由該運使會商分所另行設法又行銷鄂岸鹽舫失事之案如所失在百分之十以下者不准免稅補運是否適當並仰查復除由總所令行分所外合行令仰遵照瀘縣等三處稽查員薪費概算數目隨文抄發此令

核定瀘縣重慶官渡口稽查員月支薪費概算數目

稽查員一人月薪五十元 夫役一名工資五元 公費十元

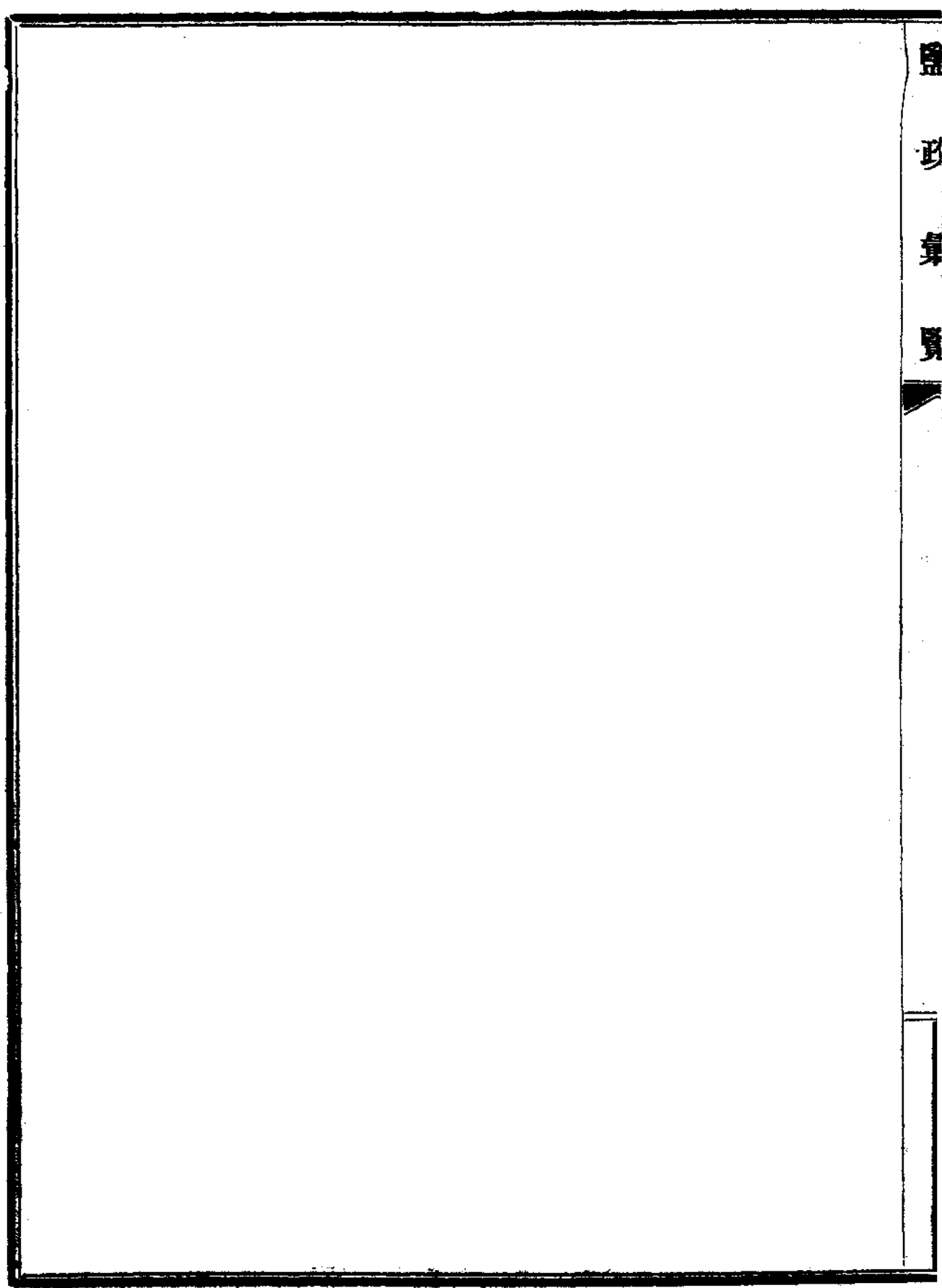
共計月支銀元六十五元

四川鹽運使原呈

呈爲會商添設稽查員地點呈請察核事案奉鈞署第九百三十三號訓令開前據該運使呈擬補配辦法並添設稽查員地點一案當經飭商總所核定補配區域仍照分所原議辦理指令遵照在案茲復據總所復稱添設稽查員地點一節應由分所會同運使妥議辦法至本總所前次核准於叙府涪州永寧綦江等處設置稽查員各節如分所暨運使以爲必須修改亦可會同呈報除令知分所外請查核飭遵前來合將總所致分所原函隨文抄發仰該運使會同分所再行商議分呈核辦此令等因奉此遵查此案前奉鈞署令飭會商分所於沿江各卡擇其較爲重要者添設稽查員等因當經運使函商川南分所乃該分所並未通知運使遽擬於鄧關永寧綦江貴陽叙府瀘縣重慶涪州八處各設稽查員一人逕呈總所核辦運使當以叙瀘重三處最爲重要自應於該三處添設稽查員惟涪州一處距重慶甚近由涪州至宜昌又覺過遠擬將涪州稽查員移至奉節較爲適中至鄧關永寧綦江貴陽四處並無補配之事卽無設稽查員之必要似可裁撤呈請鈞署付商總所分別修改在案隨該分所卽奉總所函飭准於敘府涪州綦江叙永四處先各設稽查員一人當由分所遵照辦理現已分

別設齊茲奉前因並准該分所函商擬再於官渡口添設稽查員一員等由前來運使覆加考核以爲揚子江流域甚長補配之事亦多稽查員所管區域過廣亦殊難於查驗且涪州稽查員業已成立自可仍其舊貫不必另議遷移轉移罅漏至官渡口地方本屬扼要該分所請設稽查員亦係正當辦法運使體察情形通籌全局擬於敘府瀘縣重慶涪州奉節官渡口六處各設稽查員一員專司截孔打穿查驗補配等事其鄧關綦江叙永貴陽四處既不關係緊要似可暫緩添設以節糜費函覆川南分所去後現准該分所函稱今貴署於贊同在叙府瀘州涪州重慶官渡口各設稽查員外尙擬加奉節一處查奉城一地亦爲扼要設立稽查係爲期百密而無一疏起見惟查該處附近補配案件爲數不多儘可由涪州官渡口兩稽查員辦理視日後辦理如何再行會商添派似可暫緩置議以節經費鄧關貴陽兩處既不關重要自應取消前議至綦江叙永雖不臨江無補配案件惟係川鹽轉運要津亦應各設稽查員以資辦理運票打孔之職且該兩員既已成立似應仍其舊貫以觀後效等由函覆到司運使覆查綦江叙永兩處稽查員該分所既以業經設立請仍其舊其奉節一處亦請暫緩設立自應照辦除函復外所有會商添設稽查地點緣由理合具文呈請鈞署察核示遵謹呈

照形章頁



Small rectangular box at the bottom right corner of the page, possibly a page number or a reference mark.

鹽政彙覽第十一編

單行規程 花定二

訓令花定權運局隴東陝西兩岸實行自由貿易並將中膏汚鹽加耗出售文 十月三日訓令
第一四二一號

運銷廳案呈稽核總所漢文股付稱據賀收稅官呈報關於取消隴東陝西包商改行自由貿易各節請示前來查隴東陝西包運公司稟請取消一節可以照准嗣後無論何商凡欲運鹽者均准暫行承運惟須預繳全稅俟新任局長到任後應會同收稅官查看情形另行具報至隴西公司及白墩子哈家嘴兩處鹽勛問題前經令行收稅官查報俟報到再行核辦又據該收稅官呈稱中衛鹽倉充溢擬將舊存汚鹽於實行自由貿易時加耗出售每擔以五十勛為限一俟此項鹽勛售畢時仍照原定勛數發賣等情應准照所擬辦理各等語付請轉陳查核前來除分別電知外合即照錄總所電稿連同賀收稅官原呈令仰該局長遵照此令

訓令花定權運局核定中衛積存汚鹽加耗出售辦法文 十月十五日訓令第一四五八號

運銷廳案呈稽核總所漢文股付稱查花定所屬中衛積存汚鹽前經核定多加勛量出售付請電飭在案所有此項汚鹽可按擔加給四十勛設法出售除令知賀收稅官外鈔錄令稿付請轉陳查核轉令等情到署查此案前據總所付陳到署業經電令遵照在案據陳前情合再照錄原件令仰該局長遵照辦

鹽政彙覽第十一編

附錄十一

鄂岸鹽務機關調查表

機關類別	駐在		備攷
	舊	現	
鄂岸權運局駐漢口鎮屬夏口縣	同上	同上	漢口為鄂岸中心地點水陸交通運道便利故設總局於此
武穴權運分局屬廣濟縣境	同上	同上	武穴鎮在廣濟縣之西南濱臨大江
黃梅支店黃梅縣治	同上	同上	該支店設在黃梅縣城
孔壠支店黃梅縣治	同上	同上	該支店在黃梅縣南三十里
清江支店黃梅縣治	同上	同上	該支店在黃梅縣東南八十里
新隄權運分局屬沔陽縣境	同上	同上	新隄鎮在沔陽縣南三十里濱臨大江
龍口支店屬嘉魚縣境	同上	同上	龍口在江之東距新隄七十五里
新店支店屬蒲圻縣境	同上	同上	新店在江之南距新隄一百里
蒲圻支店蒲圻縣治	同上	同上	該支店設在蒲圻縣城距新隄一百五十里
德安權運分局屬安陸縣	同上	同上	德安前為府治現無支店

附錄

鹽務署刊行

黃陂支店黃陂縣治	黃陂河口權運分局駐河口鎮屬黃陂縣	郝家店支店應山縣境	應山支店應山縣城		廣水權運分局屬應山縣境	花園支店屬孝感縣境	大新店支店屬孝感縣境	小河溪權運分局屬孝感縣境	脈旺嘴支店屬漢川縣境	張家溝支店屬沔陽縣境	仙桃鎮權運分局屬沔陽縣境	長江埠權運分局屬應城縣境	浙河權運分局屬隨縣境
同上	同上	同上	同上		同上	同上	同上	同上	同上	同上	同上	同上	同上
該支店即設在黃陂縣城距河口分局一百三十里	該分局在黃陂之北距城一百三十里	郝家店在應山縣之西北距廣水八十餘里	該支店在應山縣城內距廣水四十餘里	局移駐廣水	該分局設在應山縣城嗣因廣水毗連豫省私鹽浸灌甚多故將分局移駐廣水	花園在孝感縣之北距小河溪分局三十里	大新店與河南羅山縣接壤	小河溪在孝感縣之西北距城一百二十里	脈旺嘴在漢川縣之南距仙局六十里	張家溝在沔陽縣之東北距局四十里	仙桃鎮在沔陽縣之東北濱臨漢水	長江埠在應城縣之東南濱臨漢水為應私出入要道	浙河在隨縣東二十里與豫省毗連並無支店

麻城權運分局麻城縣治	同上	該分局向設在麻城縣城內
宋埠支店屬麻城縣境	同上	該支店設在麻城縣西距城六十餘里
迎河集支店屬麻城縣境	同上	該支店在麻城縣西距縣城三十里
黃安權運分局黃安縣治	同上	該分局向設在黃安縣城內
八里灣支店屬黃安縣境	同上	該支店在黃安縣之南距縣城五十餘里
七里坪支店屬黃安縣境	同上	該支店在黃安縣之東北距縣城四十餘里
羅田權運分局羅田縣治	同上	該分局前係麻城支店嗣因該處毗連皖豫兩省私鹽易於浸灌民國二年即將羅田改設分局
林家嘴支店屬麻城縣境	同上	該支店在羅田縣之西北係麻城縣之邊境
樊城權運分局屬襄陽縣境	同上	樊城居漢水之中心為湘河繁盛商埠
老河口支店屬光化縣境	同上	老河口在光化縣之東距樊城分局一百四十餘里
棗陽支店棗陽縣治	同上	該支店即設在棗陽縣城內距樊城分局一百四十餘里
沙陽權運分局屬荊門縣境	同上	沙陽在荊門縣之東距城一百四十里
武穴掣驗所屬廣濟縣境	同上	該所設在武穴江邊由長江入鄂之鹽悉由該所掣驗

附錄

鹽務署刊行

湘岸鹽務機關調查表

機關類別	駐在		備
	舊	現	
湘岸權運總局		長沙省城	
城外權運分局		省城西門外	
靖江權運分局		長沙縣屬	
湘潭權運分局		湘潭縣城外	
岳陽權運分局		岳陽縣城外	
常德權運分局		常德縣城	
益陽權運分局		益陽縣城	
平江權運分局		平江縣城	
伍市分岸		平江縣屬	
長壽分岸		平江縣屬	
沅江權運分局		沅江縣城	
沅陵權運分局		沅陵縣城	

附錄 三 鹽務署刊行

天津市權運分局		澧縣屬	
洪江權運分局		會同縣屬	
衡陽權運分局		衡陽縣城	
衡山權運分局		衡山縣城外	
耒陽權運分局		耒陽縣城	
白沙權運分局		常寧縣屬	
零陵權運分局		零陵縣城	
祁陽權運分局		祁陽縣城	
寶慶權運分局		寶慶縣城	
武岡權運分局	縣屬石下江	縣屬龍潭鋪	
新寧權運分局	縣屬唐田市	縣屬迴龍寺	
小淹權運分局		安化縣屬	
南縣權運分局		縣屬烏嘴	
芷江權運分局		芷江縣城外	

土地河分卡	芙蓉村分卡	龍海橋分卡	廟前子卡	彌勒鋪分卡	上嫁橋分卡	太平墟分卡	白沙分局	上堡粵鹽權稅專局	那寨分卡	拾頭寨分卡	張家壩分卡	毛溝寨分卡	鴉拉營分卡
安仁縣屬	安仁縣屬	安仁縣屬	常寧縣屬	常寧縣屬	耒陽縣屬	耒陽縣屬	常寧縣屬	耒陽縣屬	保靖縣屬	龍山縣屬	保靖縣屬	保靖縣屬	鳳凰縣屬

附錄

五

鹽務署刊行

高坊分卡		安仁縣屬	
淘洲分卡		耒陽縣屬	
零陵粵鹽權稅專局		零陵縣城	
鏟子坪分卡		零陵縣屬	
堆頭子卡		寧遠縣屬	
羅皇廟子卡		零陵縣屬	
瀧泊分卡		零陵縣屬	
張家壩子卡		東安縣屬	
大廟口分卡		東安縣屬	
石棋站復查卡		東安縣屬	
黃田鋪子卡		零陵縣屬	
梘頭子卡		東安縣屬	
羸廠墟子卡		東安縣屬	
歸陽分卡		祁陽縣屬	

雷劈嶺分卡	楊梅坳分卡	水東江分卡	王棚坳分卡	董木灘分卡	五分鋪分卡	一渡水分卡	客上關分卡	寶慶粵鹽權稅專局	冷水灘分卡	城河兼城北查驗卡	馬頭鋪分卡	小金洞分卡	呂公洞分卡
新寧縣屬	城步縣屬	寶慶縣屬	寶慶縣屬	寶慶縣屬	寶慶縣屬	新寧縣屬	新寧縣屬	寶慶縣城	零陵縣屬	零陵縣屬	江華縣屬	寧遠縣屬	寧遠縣屬

李竹山分卡		新寧縣屬	
唐田氏查驗卡		新寧縣屬	
八角亭子卡		新寧縣屬	
唐家田子卡		新寧縣屬	
留棋坪子卡		寶慶縣屬	
武岡查驗卡		武岡縣屬	
新寧查驗卡		新寧縣屬	
江頭司子卡		城步縣屬	
耒陽粵鹽鄰稅卡		耒陽縣屬	
茭河粵鹽鄰稅卡		常寧縣屬	
花晚岡川鹽鄰稅專局		澧縣屬	
五方嘴分卡		澧縣屬	
東壩口分卡		澧縣屬	
金雀分卡		安鄉縣屬	

中河梁分卡	安鄉縣屬	
三汊河分卡	安鄉縣屬	
宜臨粵鹽權稅專局	宜章縣屬	
梅田分卡	宜章縣屬	
摺嶺分卡	宜章縣屬	
南福分卡	臨武縣屬	
城北分卡	臨武縣屬	
嶺脚鋪分卡	藍山縣屬	
舍人渡分卡	桂陽縣屬	
稽收分卡	宜章縣屬	
郴縣粵鹽權稅專局	郴縣屬	
西河分卡	郴縣屬	
三石分卡	郴縣屬	
通道粵鹽權稅卡	通道縣屬	

附錄

七

鹽務署刊行

西岸鹽務機關調查表

機關類別	駐在		備	攷
	舊	現		
西岸權運總局		設立江西省城進賢門內松柏巷 屬於南昌縣屬		
售鹽所		附設西岸權運總局內之 西院		
立成堂		設立江西省惠民門外蘆洲頭屬 於南昌縣境		
公倉		設立江西省進賢門外將軍渡屬 於南昌縣境		
吳城分局		設立吳城鎮屬於新建縣 境		
吉安分局		設立吉安縣城		
九江分局		設立九江城內孝子坊		
灘湖橋子店		設立灘湖橋屬於九江縣 境		
小池口子店		設立小池口屬於九江縣 境		
饒州分局		設立饒州鄱陽縣城		
撫州分局		設立撫州臨川縣城		
建昌分局		設立建昌南城縣城		

附錄

八

鹽務署刊行

南豐子店	設立南豐縣城
湖口掛號查驗卡	設立湖口縣城
謝埠掛號查驗卡	設立謝埠屬於南昌縣境
良口分駐所	設立良口屬於萬安縣境
石港分駐所	設立石港屬於餘江縣境
大惟鋪分駐所	設立大惟鋪屬於浮梁縣境
許灣分駐所	設立許灣屬於金谿縣境
東陂墟分駐所	設立東陂墟屬於宜黃縣境
樂平分駐所	設立樂平縣城
屏風分駐所	設立屏風屬於星子縣
黃泥壩分駐所	設立黃泥壩屬於鄱陽縣境
瑞洪分駐所	設立瑞洪鎮屬於餘干縣境
萍鄉分駐所	設立萍鄉縣城
贛州粵鹽稅專局	設立贛縣城內

磨角上查驗所		設立磨角上屬於贛縣境內	
新城查驗所		設立新城屬於贛縣境內	
大庾分局		設立大庾縣城	
水口查驗所		設立水口屬於大庾縣城	
游仙隘堵卡		境設立游仙隘屬於大庾縣	
會昌分局		設立會昌縣境	
金貴分卡		設立金貴屬於會昌縣境	
大漁潭分卡		境設立大漁潭屬於會昌縣	
零都齊茅分局		設立齊茅屬於零都縣境	
筠門嶺卡		境設立筠門嶺屬於會昌縣	
白埠分卡		設立白埠屬於會昌縣境	
信豐分局		設立信豐縣城	
九渡水分卡		境設立九渡水屬於信豐縣	
龍田分卡		設立龍南縣城	

鹽
政
彙
覽

皖岸鹽務機關調查表

機關類別	駐在		備
	舊	現	
皖岸權運總局	安慶銅陵縣大通鎮之和悅洲	同上	和悅洲上距華陽鎮約三百里下距和尙港約三百里適居皖岸之東前臨大江湍流不激便於停泊多船總局駐於是洲青陽石埭貴池秋浦東流在其南懷甯望江宿松潛山太湖在其西銅陵在其北凡十一縣之水販皆赴總局領銷南鹽
蕪湖權運分局	蕪湖縣西門城外	同上	蕪湖在大江下游距總局一百八十里為通商極盛之區東北之當塗西南之繁昌南陵涇縣太平注鎮以及清季併入之江北岸和縣分局凡八縣皆行銷南鹽
灣址鎮分棧	蕪湖宣城交界	同上	
當塗縣分棧	當塗縣城外	同上	
和縣分棧	和縣城外	同上	
西梁山分棧	和縣東鄉	同上	
宣城權運分局	宣城縣城外	同上	宣城在蕪湖內河之東南距總局約三百二十里其鹽由蕪湖運撥

附錄

十

鹽務署刊行

河澗溪分棧甯國縣東鄉	同上	行銷於宣城甯國兩縣亦商鹽引地
縱陽權運分局桐城縣南鄉	同上	縱陽濱臨大江轉運較便為北鹽引岸距總局約九十里其鹽行銷於桐城及懷甯潛山舒城廬江無為各邊岸
湯家溝分棧桐城縣東鄉	同上	
運漕權運分局含山縣東鄉	同上	運漕鎮在江北裕溪口內之西距總局約二百七十里亦北鹽引地其鹽行銷於巢縣無為廬江等縣
巢縣分棧巢縣城外	同上	
無為縣分棧無為縣城外	同上	
襄安鎮分棧無為縣南鄉	同上	
廬江縣分棧廬江縣城外	同上	
三河權運分局合肥縣南鄉	同上	三河鎮接近巢湖轉輸亦便距總局約五百五十里亦北鹽引地其鹽行銷於舒城及合肥廬江各邊
合肥權運分局合肥縣城內	同上	合肥居巢湖之西北區域極廣距總局約五百六十里亦北鹽引岸

全椒官運分局全椒縣城外	同上	其鹽行銷於本城四鄉
赤鎮分棧全椒縣南鄉	同上	全椒密運江寧所屬之江浦縣本 係食岸距總局約四百八十里前 清髮逆亂後私充岸廢無商認運 乃由官運北鹽拓銷始於滁縣設 局又設分局於全椒近乃將滁來 歸併一局其鹽行銷於本城滁縣 來安及合肥巢縣和縣含山各邊 界
滁縣分棧滁縣城內	同上	
來安縣分棧來安縣城內	同上	
周家岡分棧滁縣西鄉	同上	
烏衣鎮分棧滁縣東南鄉	同上	
欄岡集分棧合肥縣東鄉	同上	
界墩集分棧巢縣北鄉	同上	
通樅掣驗卡銅陵縣大通鎮之和悅洲	同上	
蕪湖掣驗卡蕪湖縣城外	同上	

附錄

十一

鹽務署刊行

烏江疏緝卡	和縣東北鄉	同上	該鎮與江浦食岸隣近故該卡緝兼售零鹽以濟民食
慈湖分卡	當塗縣北鄉	同上	
霍里分卡	當塗縣東北鄉	同上	
博望分卡	當塗縣東鄉	同上	
小丹陽疏緝卡	當塗縣東鄉	同上	該縣緊靠江甯深水各食岸侵銷甚多故該卡塔緝兼售零鹽以濟民食
分頭嶺分卡		潛山縣西鄉	該卡今年由熊前局長詳添以塔霍山北私
潛太疏緝卡	潛山縣城外	同上	潛山太湖兩縣本係南鹽引地緣霍山英山北鹽引界相接人多喜食北鹽故不時派勇於潛山縣之水吼嶺太湖縣之店前河彌陀寺等處巡緝間亦派撥北鹽前往藉以抵制北私侵入
			不靖誠恐水販轉輸不及間由總局撥鹽前往濟銷
			節經嚴密緝拿輪私迄難盡淨省會人烟繁盛年來長江流域時多
懷甯疏緝卡	安慶省懷甯縣城外	同上	從前上水各商輪往來夾帶浙私寄頓臺船私運上岸侵銷淮引雖
裕溪掣驗卡	長山北岸含山縣境	同上	該卡專查運河三河合肥三分局鹽船

張家集分卡	和縣東北鄉	同上	
漢家集分卡	和縣東鄉	同上	
南岸總巡	石埭縣城	同上	南岸如石埭貴池秋浦寧國宣城旌德太平等縣表延將及千里處與浙鹽之廣德徽州各屬及食岸高淳縣接壤各私侵佔淮引匪伊朝夕從前池甯設總巡一兼轄分卡二十有六宜甯設總巡一兼轄分卡十有九巡緝猶虞不足光復後舊卡多被搗毀又以經濟困難祇設總巡一分巡二兼轄十五卡
譚家橋	卡太平縣南鄉	同上	
巖前寺	分卡太平縣西鄉	同上	
焦村	分卡太平縣西鄉	同上	
版書	分卡旌德縣南鄉	同上	
後營	分卡旌德縣南鄉	現在移駐旌德縣西鄉白地	
池宵	分巡卡石埭縣香口鎮	同上	
南湖	分卡太平縣西鄉	同上	

附錄

十二

鹽務署刊行

梁園分	店埠分	三十里頭分	青龍廠分		北岸總巡	水東分	洪林橋分	胡樂司分	獅橋分	宣甯分	分流分	大洪嶺分	擲根嶺分
卡合肥縣東北鄉	卡合肥縣東北鄉	卡合肥縣北城外	卡合肥縣北鄉		卡合肥縣城內	卡宣城縣東鄉	卡宣城縣東鄉	卡甯國縣西鄉	卡甯國縣南鄉	卡甯國縣河澗溪鎮	卡秋浦縣南鄉	卡石埭縣西北鄉	卡貴池縣西鄉
同上	同上	現在移駐合肥北鄉崗子集			同上	同上	同上	同上	同上	同上	同上	同上	同上
				區正陽驛私接讓故設總巡兼轄八卡以塔編焉	合肥表延三百餘里東北近定遠西北近壽縣西近六安三面與一								

花塘集分卡	合肥縣東北鄉	同上	
石塘橋分卡	合肥縣東鄉	同上	
分路口分卡	合肥縣西北鄉	同上	
官亭分卡	合肥縣西鄉	同上	
舒城分巡卡		舒城縣西鄉張母橋今春熊前任 詳請添設	舒城一縣為三河行銷北鹽引地 西連六安及霍山均一區淮北私 鹽所由入故設一分巡兼轄六卡
桃城鎮分卡	舒城縣東鄉	同上	
山南館分卡	舒城縣東北鄉	同上	
曉天分卡	舒城縣西南鄉	同上	
楊家店分卡	舒城縣西鄉	同上	
中梅河分卡	舒城縣西鄉	同上	
廬淦和總巡卡	全椒縣城外	同上	官運之鹽行及廬和各邊界範圍 甚廣故設一總巡兩分巡兼轄十 五卡
淦縣分卡	淦縣城內	同上	

附錄

赤鎮分	卡全椒縣西南鄉	同上
欄岡集分	卡合肥縣東鄉	同上
夾山關分	卡和縣北鄉	同上
香泉分	卡和縣北鄉	同上
張八嶺分	卡滁縣西北鄉	同上
來安分	卡來安縣城內	同上
相官集分	卡來安縣南鄉	同上
珠龍橋分	卡滁縣西北鄉	同上
周家岡分	卡滁縣西鄉	同上
王子城分	卡定遠縣西鄉	同上
管家壩分	卡全椒縣西鄉	同上
廣興集分	卡全椒縣西鄉	同上
小馬廠分	卡全椒縣西鄉	同上
陳集分	卡全椒縣西鄉	同上

水路總巡蕪湖縣城外	同上	皖岸上自華陽鎮下至和尚港江面約長六百里又南北岸港汊紛歧各岸鹽船之酒賣防不勝防故設水陸總巡一員兼轄舢板十三隻網板七隻巡船六隻槍划二十隻駐紮各要隘巡緝
一號舢板	和縣和尚港	同上
二號舢板	和縣石跋河	同上
三號舢板	當塗縣金柱關	同上
四號舢板	宣城縣水陽鎮	同上
五號舢板	蕪湖縣江口	同上
六號舢板	當塗縣葛家渡	同上
七號舢板	無為縣襄安鎮	同上
八號舢板	當塗縣花津鎮	同上
九號舢板	繁昌縣荻港鎮	同上
十號舢板	銅陵縣和悅洲	同上
十一號舢板	蕪湖縣長河口	同上

續文定

附錄

十四

鹽務署刊行

十二號	舢	板合肥縣三河鎮	同上	
十三號	舢	板繁昌縣漕港鎮	同上	
一號	舢	板宣城縣小河口	同上	
二號	舢	板宣城縣新河莊	同上	
三號	舢	板宣城縣西陽村	同上	
四號	舢	板宣城縣雁翅陡門	同上	
五號	舢	板當塗縣大龍口	同上	
六號	舢	板含山縣雍家鎮	同上	
七號	舢	板全椒縣汜河集	同上	
一號	巡	船蕪湖縣灣址鎮	同上	
二號	巡	船宣城縣游弋	同上	
三號	巡	船長江游弋	同上	
四號	巡	船全椒縣陳家淺	同上	
五號	巡	船銅陵縣紫沙洲	同上	

六號	巡	船當塗縣官壕陡門	同上
一號	槍	划和縣西梁山	同上
二號	槍	划當塗縣采石磯	同上
三號	槍	划無爲縣臬磯	同上
四號	槍	划含山縣裕溪口	同上
五號	槍	划和縣牛屯河	同上
六號	槍	划蕪湖縣三里埂	同上
七號	槍	划當塗縣護駕墩	同上
八號	槍	划安慶省城外	同上
九號	槍	划和縣新河口	同上
十號	槍	划含山縣運漕鎮	同上
十一號	槍	划無爲縣土橋	同上
十二號	槍	划含山縣運漕鎮	同上
十三號	槍	划桐城縣湯家溝	同上

附錄

江寧鹽務機關調查表

機關類別	駐在		備攷
	舊	現	
江寧下關掣驗總局	江寧縣下關老江口	同上	查本總局係前清同治十三年購 基建設於下關老江口為鄂湘西 皖食五岸鹽船溯江而上第一重 門戶設局掣驗於國課網銷關係 甚鉅
草鞋峽巡緝卡	江寧縣草鞋峽	同上	查草鞋峽距下關五里該處為鄂 湘西皖食五岸鹽船停泊候掣之 所尤為私販集合之區設卡於此 嚴行巡緝所以杜鹽船過橋以及 稽查上游民船夾帶私等弊民 國四年局長到任後商請兩淮緝 私統領撥炮船二艘常川駐泊江 面輪流巡緝以補助該卡控制不 及之處
浦口掣驗分局	江浦縣浦口	同上	查浦口分局係民國二年十一月 孫前局長呈准設立凡輪運蘆奉 淮北鹽均由津浦火車轉運皖北 者均由該分局掣驗局長於民國 四年到任後查該分局設立地點 在浦口上新河南岸而淮北輪運 鹽倉建築於車站之西遠隔一河 不足以資控制因詳請改早局為

民國六年十一月出版

定價
全年四元四角
每册大洋四角



編輯兼
發行處

鹽務署總務處第二科

印刷所
財政部印刷局

一彙覽月出一册全年共十二册定價見前

一購至三十六册照每册四角七折購至一百二十册照每册四角六折份一次購三全十六册

照每册四角七折一次購一期或數期滿
三十六册亦照每册四角七折餘可類推

一郵費每册二分半

一訂購者須先交售價並郵費方能照寄售價郵費均不得用郵票替代

一經售處北京鹽務署總務處第二科面訂或函訂均聽便