

用 適 學 中

理 地 港 香

冊 上

編 夏 子 蘇

行 發 館 書 印 務 商 港 香

弁言

本書編製，以供香港中等學校地理教課補充爲主，但高級小學亦得適用之。

本書分概說與地方志二部分。其涉及香港全部之地理事實，皆見於前者；其僅與香港局部有關者，則見於後者。

本書所列統計，多採用一九三六年之數字，蓋以此後遠東之國際情勢，極其混亂，難以依據，而是年尙爲常態之故。

關於香港島北面大陸之名稱，國內史地諸書常用九龍半島一名爲代表，惟本書則依港地慣例，稱租借地爲新界，而與新界相毗連之一部分割讓地爲九龍。

本書對於新界許多英譯客家音地名之還原爲中文，實得於順德黃佩

佳先生之助力居多，特於此誌謝。關於新界與青山隔屯門澳相望之山岳，甚至在最詳細之英文地圖中，亦未註有名稱，今本書作九逕山，即根據黃先生考證，合并聲明，藉表不敢掠美。再本書原稿曾承周頌久、沈仲章、張顯光、戴孝侯諸先生撥冗通讀，多所指正，亦爲編者心感不盡者。

一九三九年八月八日編者識於香港

目錄

香港島九龍及新界簡圖

上篇 概說

一 區分	一
二 地質	二
三 地形	三
四 潮汐	四
五 溫度	五
六 雨量	六
七 風向	八
八 海市蜃樓	八

九	植物·····	一〇
十	動物·····	一〇
十一	人口·····	一
十二	域多利港·····	一四
十三	避風設備·····	一六
十四	貿易·····	一九
十五	工業·····	二〇
十六	漁業·····	二一
十七	農業·····	二二
十八	林業·····	二三
十九	礦業·····	二四
二十	水運與空運·····	二五

二十一	鐵路	二六
下篇 地方志 上		
一	香港島	二九
二	域多利城	三〇
三	公園	三二
四	纜車	三三
五	電車 公路	三五
六	棧道	三六
七	水塘	三八
八	山頂區	三九
九	升旗山 西高嶺	四〇
十	禮頓山 東西二谷	四二

十一	黃泥涌峽	四三
十二	東部工業區——北角與鰂魚涌	四三
十三	筲箕灣 柏加山	四四
十四	赤柱 石澳 大浪灣	四五
十五	淺水灣 深水灣	四六
十六	香港仔	四七

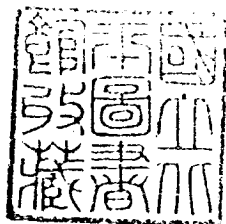
中西文對照表

香港地理

上篇 概說

一 區分

香港在地理上係合廣東省珠江東口外一部分之島嶼與大陸而成，在政治上則合割讓地與租借地而成。香港領海內各島嶼，乃萬山羣島之一部分；而劃入香港境之大陸，則爲與廣東省相接之一部分；二者均舊爲新安縣境，卽今寶安縣是也。香港現屬英國，香港島與北面自大陸南伸之九龍，及九龍西之昂船洲小島，爲中國割讓與英國之領土；香港島北面大陸之其餘部分，及此大陸附近大小島嶼，包括大嶼山，博寮洲等島，爲中國租借與英國之領土。割讓地面積約廣三十五英方里，租借地現稱新界，面積約廣三百七十



英方里。二者有時又總稱大香港，面積約廣四百零五方英里。割讓地之面積僅佔租借地十二分之一，但現爲全港人口最多，商業最發達之部分。

二 地質

香港島及其附近許多島嶼，在遠古時，乃大陸之一部分。後以華南沿岸陸地與海面間之高低有變動，故海水侵向大陸，使沿岸有不少地方沒入海中，而山脊之隆起部分，則露出海面，成爲島嶼。香港島與大嶼山等島，不但與大陸僅一水相隔，且其山脈之趨向，亦大致與大陸相同。新界大陸因上述之變動，所以有沱羅等港之深入，惟此大陸西部沿海，以不斷有珠江泥砂之堆積，故其海岸線遂不若東部多曲折。

全港岩石，以風化花崗岩與他種凝積岩爲主要，惟亦間有今已大都變質之古沉積岩之分布。土壤卽爲此等岩石之殘留物質所成，表層尙細，惟益下則含石塊益多，更下便完全爲堅硬基岩。山阜成爲懸崖或峻坡者，尙不多

見，蓋現有高度之海水，已不能使山阜爲其所侵蝕故也。

三 地形

全港乃一多山之地帶。香港島與大嶼山島雖同爲珠江東口外之二較大島嶼，但皆爲岩島，沿岸幾無平陸。新界大陸面積較香港及其附近島嶼之總面積大三倍餘，然亦惟西北部有若干較大平原之散布，且無有一處廣至三四英方里以上。

全港皆山勢蜿蜒，有高峯甚多。香港島之最高峯，高出海面一千八百英尺以上，大嶼山島與新界大陸之最高峯，則有高至三千英尺以上者。香港島西南之博寮洲島之高峯，亦達一千英尺，在航海術未進步以前，此等高峯常成爲航海家最佳之陸標。因山脈趨向，大致是作東西行，故南北往來，皆須踰越山嶺，否則非環繞沿海，循更長之路線不可。因地形之關係，鑿山築道，與填海成陸，乃成全港建設工程中之最重要者。總之，香港因多深灣，且又位置優

越，所以今日遂蔚爲遠東大港之一。

四 潮汐

海洋定期漲落之現象曰潮汐。海中常例，是每日有兩次高潮，兩次低潮。水面上升（即自低潮而至高潮）謂之漲潮。水面下落（即自高潮而至低潮）謂之退潮。水面上升甚高，謂之高潮；下落甚低，謂之低潮。高潮與低潮相差數之恆常更動，率以半個月爲主，每逢朔望後二三日，爲潮差最大之量，是謂大潮。每逢月在上弦或下弦二三日後，爲潮差最小之量，是謂小潮。

香港海面之漲潮，是由東而西，退潮是由西而東。潮水在高潮時，分爲二股，一經鯉魚門海峽，一沿香港島南邊，由東而西，在青洲島西會合後，乃循急水門，馬灣，荃灣等水道前進。尋常大潮約高八英尺，普通高潮則約高六英尺。香港之最高潮，在夏季起於日間，在冬季起於夜間。每日有高潮與低潮一次之後，又伴有漲退相差極微之高潮低潮一次。

五 溫度

香港位居亞熱帶之內，但以有海風之調和，故夏季不過熱，冬季不酷寒。其氣候實較中國內地許多地方爲良好。香港全年溫度以二月間爲最低，惟平均常在華氏五十九度間，降至四十度以下之時極少；低地結冰，則更罕見，故實際上並無冬令。因此香港遂有『遠東避寒勝地』之稱。夏季頗炎熱，尤以七、八、九之三個月爲然，然溫度高至華氏九十五度以上之時極少，雖云高至華氏九十七度之時，亦曾見於紀錄。香港自四月至十一月之八個月中，溫度總常在華氏七十度至八十度左右，未免太長，但入晚因有海風自海上吹來，故尙不至過於悶熱。在雨季中與起風暴時，溫度常因降雨而減低。

香港因境內多山，所以溫度乃因地勢高下而有出入。溫度可受高度之影響，地勢高則溫度減低，地勢高出海面二百餘英尺，則溫度約降低一度。故香港山地，是比濱海低地爲涼爽。山頂區高處之溫度，約比域多利城低八度。

六 雨量

香港因地勢瀕海，且多高山，故其雨量遂較廣東沿海他處爲多。廣州年平均雨量爲六六·八英寸，汕頭爲五九·七英寸，而香港則爲八五·二英寸，與北海之八五·四英寸無甚上下。與其他華南地方相同。香港乃一夏秋濕冬春乾之地方，全年雨量，以四月至九月之六個月中爲最多，十月至翌年一月，則乾燥少雨，有時甚至無雨。香港在夏秋時，空氣含水分極高，有時佔百分之九十五以上，而幾達飽和點。此際實爲香港最熱之月份，如海風止吹，則頗悶熱。

香港自四月至九月之六個月中所得之雨量，有時竟佔全年雨量百分之八十以上，其餘諸月則雨量缺乏。故自夏秋之濕季過後，便入冬春之乾季。在乾季中，各山地往往泉枯澗竭，頓呈旱象。香港以居民稠聚，淡水消費量甚鉅，故就溪澗，廣建水塘，以貯濕季中所降之雨水，乃成必要。

附 香港溫度雨量濕度及日照時間表（據一八八四年至一九三三年天文台紀錄）

月 份	溫 度 (氏 華)			雨 量 (寸 英)			濕 度 %			日 照 時 間		
	常 正	高 最	低 最	常 正	高 最	低 最	常 正	高 最	低 最	常 正	高 最	低 最
一 月	五九·八	六三·三	三三·〇	〇·〇〇	八·四	一·七	五二	八四	五	三	二四	二
二 月	五九·九	六四·四	三三·四	〇·〇〇	七·九	一·五	五三	八六	六	三	二五	三
三 月	五九·一	六五·一	三三·四	〇·一七	二·四	二·九	五三	八三	六	三	二五	三
四 月	六〇·三	六六·六	三三·八	一·三三	一·七	五·四	五三	八五	六	三	二五	三
五 月	七〇·一	九二·五	三三·七	一·五	四·四	二·〇	五三	八四	六	三	二六	三
六 月	八〇·〇	九六·六	三三·六	二·三	三·七	一·五	五三	八四	六	三	二六	三
七 月	八二·〇	九八·〇	三三·一	四·五	三·七	一·五	五三	八三	六	三	二六	三
八 月	八二·七	九八·〇	三三·六	一·五	三·三	一·四	五三	八三	六	三	二六	三
九 月	八〇·六	九六·〇	三三·五	四·六	三·九	一·二	五三	八三	六	三	二六	三
十 月	七二·二	九三·六	三三·四	〇·二	二·九	四·五	五三	八四	六	三	二七	三
十 一 月	六九·四	八六·一	三三·七	〇·〇	八·八	一·〇	五三	八四	六	三	二八	三
十 二 月	六二·九	八二·九	三三·七	〇·〇	四·九	一·五	五三	八二	六	三	二七	三

七 風向

香港自十月至翌年三四月間，有東北季風向南吹，五月至八月間，有西南季風向北吹。西北季風爲乾風，故起時香港常多晴明溫和之天氣。惟至初春，香港又有風暴自安南南來。西南季風爲濕風，故起時常挾雨俱至。因此香港自五月至八月間，乃成濕季，多驟雨。至九月間，西南季風止吹；代之者爲東來之信風，以起自副熱帶之洋面，故較西南季風爲溫和。至十月間則又有東北季風向南吹。

香港自四月至九月間，又有颱風之來襲，尤以八九兩月間爲多。颱風又名颶風，爲起自菲律賓附近大洋中之一種風暴，來時勢極猛烈，往往釀成風災。在過去五十年中，颱風之迫臨香港，使港中有大風掀起者，共有七十三次。

八 海市蜃樓



海 市 蜃 樓

海市蜃樓之現象，在沿海或沙漠地方往往有之，山東蓬萊之海市蜃樓，乃因蘇東坡之詩，而名益著。其實此種氣象之物理作用，亦常現於香港附近之海上。香港當冬季有數日之短期寒冷時，其海面溫度，實較空中溫度為高，空中之空氣，因與海面相接觸，遂亦變為溫暖。結果，光線在空氣中發生折射。將平時遠處不能見之物，曲折傳遞，變為可見，而呈於我人眼簾中。此種現象，稱海市蜃樓或蜃氣。

香港冬季所見之海市蜃樓，常為島嶼與船舶。所現島嶼，常無緣邊，甚至顯然凌空於水平面上。所現船舶，以僅見桅帆時為多，且皆變為伸長，船身如未為水平面所隱，亦可見之。總之，所呈遠處之物，以空氣層之密度不同，遂大改厥觀。

九 植物

香港溫暖多雨，植物茂盛，兼有溫熱二帶之種類，然以氣候究屬於亞熱帶性質故，無真正熱帶地方所見之莽叢。香港除有溫帶之松外，有熱帶之榕樟。松以中國所見之馬尾松爲最普通。柏、檜等亦有，但不逮馬尾松之廣遍。惟香港與華南許多地方相同，皆因溫度較高，山地多雜卉，沼地多茄藤，與溫帶地方異趣。香港松林往往挺立於雜卉間，而溫帶松林下則常有他種植物競生。香港多棕櫚科植物，有露兜、蒲葵、椰子、檳榔之屬。灌木以桃金娘屬爲最普通，又有蘭科與蕨類，後者以杪欏爲高大。香港以土壤乾燥而酸性重，故對於若干種果樹之培植，遂不若廣州三角洲之合宜。香港山地，在冬春有吊鐘、杜鵑等花，所產繡毬花亦極美麗。春季山地草花之種類亦多。

十 動物

香港之動植物，與附近廣東大陸並無甚出入。惟香港爲懸峙海中之島

嶼，且久有居民，新界雖山嶺重疊，但以童山居多，與內地山深林密之區，究有不同，因此境內有大哺乳動物之種類甚少。新界最大之哺乳類，祇有羌鹿與野豬二者。雖粉嶺與大嶼山等處在過去曾偶有虎豹之出現，然而此種動物，實冬令由廣東踰山涉水而來，並非本地所有。小哺乳動物或小食肉動物，則種類尚繁，鳥類亦然。林村谷因林樹茂密，棲有鳥類特多，有全港他處不經見之種類。香港最小之鳥爲啄花鳥，最大之鳥爲鵝鵝，後者與其他水禽，多見於深圳灣中。含毒蛇蜥種類無幾。昆蟲以蝴蝶最足注意，有顏色極美麗者。荔枝角東北之谷中，終年有蝴蝶蹁躚，故有蝴蝶谷之名。海中水族繁孳。南海雖爲太平洋西岸一內海，但因位置偏南，故有印度洋之種類不少。

十一 人口

香港及其附近諸島，在秦漢以前卽有居民，此可就近年所掘發之石，陶，銅等器證之者。自後似不斷有業漁或操舟者之居住，惟以地爲岩島，人口始

終有限。

當英人最初登陸時，香港僅約有人口二千，多聚居於各漁村中，或以水上小艇爲家。香港在初開埠之十年中，以疾疫、颱風、火災之薦禳，人口並無顯著之變動。當時與外人貿易之中國商人，仍喜居於廣州，不願南遷。迨太平天國事起，由廣州附近來香港避難者絡繹不絕，於是香港人口遽增。後香港遂日益發達，竟代澳門而爲華南對外貿易之主要門戶。但香港人口之變動，繫於移出移入者多，而生育與死亡者少。當一九一一年中國革命時，香港人口又較前大增。一九一五年香港人口爲五〇九，一六〇，其中中國人佔四九五，八四〇，非中國人僅有一三，三二〇。至一九三六年香港人口約及百萬，視二十年前，幾增加一倍。惟香港因每日有許多旅客過境，故除作有調查之年份外，其人口數目，僅爲一種大概之估計。

一九三六年香港人口之分布如次：

(一) 中國人

域多利城

三八二，一一九

香港諸村

五〇，六〇五

九龍及新九龍

三二七，八五八

居於帆船上及舢板船上者

一〇〇，〇〇〇

新界

一〇五，七七六

(二) 非中國人(多居於山頂區域、域多利城及九龍)

二一，八三二

總計

九八八，一九〇

一九三六年出入香港人數之總計，來香港者爲二，九七七，二〇五人，離香港者爲二，九八七，七七二人。故香港每日平均有來者八，一三四人，去者八，三四八人。

(註)香港原有居民，與廣東省相同，分本地、客家、福佬、蛋家四種，前二者實佔新界人口之

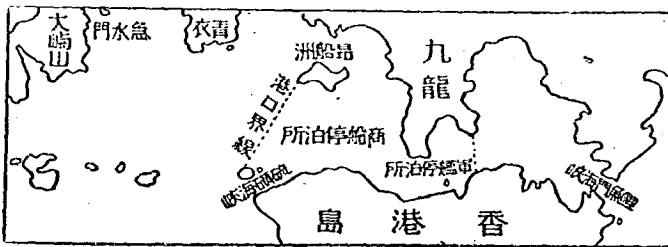
大部分。今日香港人口，仍以來自廣東爲主要。香港外國人口，據一九三一年之調查，有一〇，六四〇人，計英人六，六八四，（駐軍除外）爲最多，印度人四，七四五，葡萄牙人三，一九七，日本人二，二〇五，亞歐混合種八三七，美國人四九四，法人三六〇，菲律賓三三八，馬來人二四一，德人一七九，猶太人一二九，俄人一二七，西班牙人一二四，意大利人一二三，挪威人一〇二，荷蘭人九六，安南人八五，丹麥人七五，南美洲人七四，拉特維亞，愛沙尼亞，波蘭人四八，阿刺伯人二六，錫蘭人二四，爪哇人二三，暹羅人二二，瑞士人二一，瑞典人一八，古巴人一六，毛利求斯人一四，波斯人一三，比利時人一二，墨西哥人一〇，匈牙利人一〇，西印度羣島人九，阿美尼亞人九，台灣人九，緬甸人七，夏威夷人六，希臘人六，馬爾他人五，羅馬尼亞人四，黑人四，南非人四，高麗人三，奧國人三，南斯拉夫人一。

十二 域多利港

香港海港名域多利港，是世界最大，最美麗海港之一。其實，就大小與風景而言，惟澳洲雪梨埠與南美巴西國里約熱內盧二港，尙可與香港域多利

港相比擬。域多利港介於香港島與大陸之間，爲一天然良港，東西長八英里，面積廣十英方里。港南沿岸與山坡間多爲市區，與住宅區，並有高峯突起；入夜則滿山皆燈，有如火樹銀花，狀極瑰麗。

域多利港周圍有島嶼與山阜環抱，形勢鞏固，港水平穩。東口名鯉魚門，闊約三分之一英里，中部自水師船澳至九龍之尖沙咀，闊約一英里，西口自堅尼地城至荔枝角間之港口航道，雖闊約四英里，但其西有馬灣，大嶼山長洲等島爲屏障，而在香港島與青洲島間之硫磺峽及馬灣島與大嶼山島間之急水門，亦僅各闊約三分之一英里。港水以東部至中部爲最深，自六尋至十尋，西部港口航道，自三尋至六尋，昂船洲島與油蔴地間爲三尋。因此航洋汽船皆規



域多利港

定由鯉魚門出入，硫磺峽與急水門，則通行較小汽船與帆船。



鯉魚門

十三 避風設備

香港常有颱風之逼近或經過，故港中特置有各種設備，以謀船舶之安全。當颱風將來襲時，天文台即懸風符作警告。大汽船可在域多利港內之九

龍灣與昂船洲島後水面拋錨，而大航洋汽船並可在鯉魚門外之將軍澳拋錨，全港有此種供颶風時用之繫船錨十五個。當颶風將逼近時，小汽船、民船、舢板等多避入築有防波堤之灣內，即所謂避風塘。是銅鑼灣、油麻地、筲箕灣均為灣內之避風塘。九龍灣亦有築防波堤之港，香港仔則為一天然避風地點。

全港各適當地點皆有報告風暴站之設立，當天文台測得颶風有影響本港之可能時，報告風暴站乃懸一號符（丁），颶風將加劇，則懸九號符（X），颶風將侵襲本港，則懸十號符（十），此種符號，在夜間，則改用燈色說明。在有颶風時，港面常有船政司署所置極新式救護拖船之巡視。

每次颶風肆虐，其時間鮮有超過三十六小時以上者。香港每年在颶風時季中，港務之遭停頓（即船舶不能上下貨物）平均自八日至十日。

附 風暴報告符號

符數	日符	夜符	符說
10	十	紅綠紅	預期有颶風侵襲方向無定
9 ^{**}	▼▲	綠綠綠	預期大風加劇
8	▼▼	白白綠	預期有大風從東南來
7	▲▲	綠綠白	預期有大風從東北來
6	▼	綠白白	預期有大風從西南來
5	▲	白綠綠	預期有大風從西北來
4 [*]	◆	白白紅	有颶風堪虞但與本港尙無大礙
3 [*]	└	綠白綠	或有強風與颶來自東南
2 [*]	一	白綠白	或有強風與颶來自西南
1	└	白白白	颶風或可影響本埠
符數	日符	夜符	符說

明

*香港不用此

**馬尼拉不用此

十四 貿易

香港現爲世界大港之一，兼遠東轉運之中心。香港輸入之貨物，以非供境地消費者佔大部份，輸出之貨物，則幾全非本地所生產。故香港每日自世界各處進口船舶所載來之貨物，乃他地供遠東市場之需要者；每日出口船舶所載去之貨物，乃中國與他國供世界各處之需要者。再香港因扼於珠江東口之外，故爲華南之門戶。凡華南之物產，類多先集中於香港，然後轉運至世界一切其他地方。不但華南物產如是，甚至南洋與印度支那貨品之運往亞洲東部與北美西部者，亦然。

香港對於輸入各種貨物，除煙酒汽油外，概不徵稅，故爲一自由港。近年香港之貿易，雖以世界經濟衰落，不免較以前減少，但一九三六年之輸入額猶達四萬五千二百萬元（港幣），輸出額達三萬五千萬元。香港之輸出輸入貿易，皆以對中國佔首位。一九三六年香港對中國之輸出，佔百分之三三。

六，輸入佔百分之四二·七。同年香港對英國本國及其海外屬地之輸出佔百分之一三，輸入佔百分一七·五。中國對於香港經濟關係之重要，可以想見。

十五 工業

香港雖面積不大，原料缺乏，但境內工業尙有規模宏大者不少。全港工業以造船稱巨擘。造船廠普通名船塢，惟在香港則稱船澳。太古與黃埔二船澳之乾渠與造船場，皆爲英國海外船塢之最大者。太古船澳在鰂魚涌，其乾渠長七百八十七英尺，寬一百二十英尺；黃埔船澳在紅磡，其第一號乾渠長七百英尺，寬八十六英尺。因此香港之船塢，有接受建造一萬噸之汽船與修理二萬噸以上之汽船之能力。香港仔與九龍大角咀之小船澳，亦爲黃埔船澳所有。下環有水師船澳，與軍械局比鄰，幾全充修理英國駐遠東軍艦之用。鰂魚涌之太古糖房，亦全港最大工廠之一，其原料以來自荷屬南洋佔大宗。

惟亦有一部分取給於閩廣二省。此外如紅礮之英坭（水泥）、堅尼地城之麻纜、深井之啤酒等大工廠，皆爲英人經營。

中國人在港所營各工廠，雖以小規模者佔多數，但數目多，種類繁，故產品之總值，亦甚可觀。如製薑、紙煙、印刷、染織、橡皮鞋、製革、製罐、製釘、手電筒、電池、玻璃、磚瓦等，均其較重要者。

十六 漁業

漁業是香港最古之實業，但其發達則次於廣州與澳門，後二地以有較廣大，較便利之漁船停泊處，且漁場優越，而生活較低廉，故漁業易於興盛。香港各漁港，如香港仔、筲箕灣、元朗、大埔墟、西貢、長洲、大澳等處，雖每屆漁汛，港內常聚集有漁船甚多，其較大漁船，類皆爲自陽江或澳門出海捕魚，停泊於此者；較小漁船則爲港地自有。香港及其附近諸漁港之漁船，其出海捕魚，多在十月至翌年五月，以後各月，因時虞颱風之發生，故遂少有出海較遠者。

香港各漁港之漁船，種類甚多，然可因其大小，而大別爲大號中號小號三種。大號船長約七十英尺，網長約一百數十英尺，出海以對，彼此拖網取魚。得魚隨即鹽醃或冰藏，然亦有用小船駁運反岸應市者。中號船長約四五十英尺，網長七八十英尺，其出海以對，亦如大號船。小號船長約二三十英尺，取魚以垂釣爲主要。魚貨多售與魚行。香港魚行，分鮮欄與鹹欄二種，一爲收買鮮魚之商號，一爲收買醃魚之商號，因資本之大小，又有大欄小欄之稱。深圳灣與沱羅港中產蠔，沱羅港在唐代以產珠名，惟今無聞。

十七 農業

香港島全境皆山，故農業不易發展。島中雖有少數菜園，然祇有西人經營之牛奶冰廠有限公司稱重要。此公司在香港島南薄扶林置有農場，供給鮮乳，鮮蛋，與牛豬肉及蔬菜。新界大陸面積較廣大，且有不少小塊平原之散布，尤以其西境北境爲然，故其適於興農牧之地方亦特多。現上水有園林監

督署之試驗園，與何氏之東英學圃，粉嶺有農業會之農業試驗場等經營，皆以促進香港農業爲目的。

新界耕地，稻田佔百分之九十。所產之米，除充農家自身消費外，尙略有剩餘。惟香港以人口過多，此項剩餘祇可及其消費總額之極少部分。因此香港米之來源，幾完全仰給他地，尤以印度支那爲主要。新界因土壤關係，對於果品，雖以植波蘿爲最適宜，惟據最近上水試驗園報告，植柑亦已成功。現波蘿之主要產地，爲荃灣山麓，林村谷等處。青山谷，平山，沙田，長洲等處產蔬菜，亦可供給境內一小部分需要。勒馬洲，新田，元朗等處則產小量甘蔗。茶，棉，桑等之試植，成績尙佳，惟現未有人作積極之經營。豬，鷄，鴨等之飼養，頗稱興盛。鑽石山與稅關凹山麓有新式之養牛場。

十八 林業

香港島以前本多童山，所以有『荒島』之稱。惟今日島中各山坡間，大

都樹木青葱，幾隨處皆有松林。港政府對於境內林政，向甚注意，設有園林監督署以掌全港造林藝果等事業。現新界與大嶼山島之許多山地，皆已積極造林，以謀全港林地之增加。官富山間有園林監督署所營之樟林。新界各公路，多是林樹交蔭，所以風景倍呈美麗。

香港林政之目的，爲保存土壤，撐節水源，增加收入與促進美觀四者。現港中所植林樹，雖中國樹與外國樹俱有，然以山地最適於植中國之馬尾松，因此所植林樹，亦多爲馬尾松林。惟道路旁之蔭樹，則植郁加列，合歡，或他種松等。港中充建築與燃料用之木材，向恃他地供給；現境內之林地，雖仍有繼續推廣之必要，然就目前而言，當地所產木材，在遇非常事變時，亦可暫應緊急之需。

十九 礦業

全港礦產，以石料爲主要。新界雖有銅、鐵、錫、鉛、鎢等金屬礦之發現，但似

皆儲量非富，現在開採中者以連馬坑之鉛爲重要。石料多充建築目的，除供境內需要外，有一部分運往上海。坑口半島有產花崗石之重要石坑。沙頭角附近之吉澳島上現有石灰石與大理石之開採，沿海有若干地方產一種白珊瑚，居民有將其採集燒成石灰者。青山谷，羅湖，牛池灣等處有以陶土製磚瓦之工場。大埔，青山，大嶼山島等處，產高嶺土，可用於製粗瓷。全港所用之食鹽多自暹羅輸入，惟大澳與青山等處亦有曝海水以取鹽之事業。

二十 水運與空運

香港之發達由於商業，而其商業所以興盛，則以位置之當交通衝要。香港與東南亞，歐洲，南非，澳洲及南北美，皆直接有汽船往來，尤以與其南北鄰近地方之往來爲最繁賾。一九三六年香港出人之船舶爲四萬六百餘艘，而總計達四千餘萬噸之多，就中包括六十噸以下之帆船一萬五千餘艘與小汽船五千四百餘艘。在上述四萬六百餘艘船舶中，有四千六百餘艘而總計

達一千一百九十四萬餘噸之航洋汽船是懸掛英旗。域多利港內有碼頭與浮筒不少。航洋汽船中之郵船多停於尖沙咀碼頭。他種汽船多停於上環及其以西之碼頭與浮筒。香港九龍間之渡輪碼頭皆在中環一帶。

香港又爲遠東之航空要站。香港每週與檳榔嶼間之飛行，是與倫敦澳洲間之帝國航空線相聯絡；與馬尼拉間之飛行，是與美國遠東間之航空線相聯絡。香港在每週中又與中國內地大城市有航空往來若干次。濱於九龍灣之啓德飛機場是香港商用飛機之起落場。

二十一 鐵路

廣九鐵路南起九龍之尖沙咀，北至廣東省城廣州，全長約一百十英里，其在英界內之部分，又稱九廣鐵路，僅長二十二英里，尙不及全線六分之一。廣九鐵路全線固亦極短，但其聯絡線則極長。蓋由廣九鐵路至廣州後，可由粵漢、平漢二鐵路北行至北平，自北平由北寧鐵路至瀋陽後，並由東三省之

鐵路北行轉西而入蘇聯，經西伯利亞鐵路西行，以至歐洲各任何大城。如亞歐二洲有此等路線經過之各國間，並無國際風雲，則自香港由鐵路至法國與英國隔海峽相望之加萊，有十八天即可。於加萊渡海峽，即至西距香港一萬零一百五十英里之倫敦。此由香港至加萊之鐵路旅行，實世界鐵路旅行之最長者。

廣九鐵路之英段，即九廣鐵路，僅長二十二英里，但其工程則極艱鉅，沿途所經之處，不是崎嶇山地，即爲水勢易漲之河谷，而每值雨季，則又岩石沙土崩瀉堪虞，故開掘山地，鑿通隧道，建築橋樑，均工程異常浩大。自尖沙咀北行，路基皆係開掘山地而成，而燕檀山隧道則長至二千四百零四碼，火車須四分鐘方走完。由尖沙咀至中英界河之深圳河畔，中間有油蔴地，沙田，大埔，大埔墟，粉嶺，上水，羅湖等站。

下篇 地方志 上

一 香港島

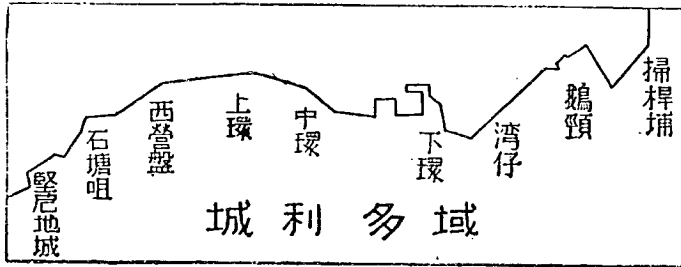
香港島舊名鰲洲，又稱赤柱山，或作紅香爐，爲廣東省珠江東口外一岩島。此島舊爲新安縣（今名寶安縣）治，自割讓於英國迄今，幾及百年矣。載有割讓香港島條款之南京條約訂立於一八四二年，但島中之有英旗飄揚，則在此條約訂立之前一年，蓋兩廣總督已於一八四一年將香港割讓與英國。惟英人之至香港島則遠在割讓以前，自一八二一年以來，凡自印度東來之英國船，常以香港爲停泊之所。赤柱山，紅香爐與香港等名，本爲島中一部分地方名，自改隸英國後，香港乃成爲全島之名。

香港島東西長約十一英里，南北寬自二英里至五英里，周圍約二十七英里，面積約三十二英方里。島中山嶺崎嶇，平地極少，山勢大致作東西向，高

峯競列，有高出海面一千七百英尺以上者若干。海岸曲折，尤以東南部爲然，南有大潭、深水二灣之深入，與龍背、赤柱二半島之伸出，赤柱半島之峭角是全島之最南點，龍背半島之大浪頭（今又名德忌笠角）爲全島之最東點，銅鑼灣、鰂魚涌間之北角爲全島之最北點，摩天嶺西坡爲全島之最西點。沿海有可停巨舶之深灣不少，惟現今之海港，是關於島北之域多利港。

二 域多利城

域多利城據於香港島北較低山坡，以臨域多利港，東西長約四英里，爲全港第一大市區。香港島北面所有沿港平地，大都爲填海或開山所成，故西北起拉擡灣堅尼地城，東至銅鑼灣掃桿埔之市區道路，如干諾、高士打等道全線及



域多利城

遮打道一帶，皆爲市內新填地之主要者。市內除若干瀕港之東西行路線外，其餘平行路線多依山麓或較低山坡開成，因而市區乃成段階狀，其坡度較大之南北街道遂闢有梯街不少。

市內大商店多在中環之德輔道與皇后大道，銀行與西人所營商店，多在中環一帶。



街 梯

上環在中環之西，亦有大商店，山麓鴨巴甸街皇仁中學爲香港設立最早學校之一。西營盤與石塘咀山坡，如般含道一帶，有學校甚多，香港大學與馮平山圖書館皆在此，實全港之教育中心。堅尼地城有煤汽，麻纜，絲，玻璃等廠及屠宰場，乃市區內之工業區。下環有水師船澳，軍械局。自灣仔經鵝頸至掃桿埔，除有商店不少外，又有紙煙，製冰等廠。自堅尼地城至中環，有碼頭絡繹，雪廠街底有天星碼頭，爲香港九龍間輪渡往來最短之路線，每渡一次，需時僅約七分。其西之統一碼頭，又稱油麻地碼頭，亦爲往來港九各處輪渡之樞紐。省港澳汽船碼頭又在其西，上環與西營盤有往來中國沿海各港之碼頭若干處。自堅尼地城至西營盤之瀕港一帶，又有貨倉林立，以均益貨倉爲最大。

三 公園

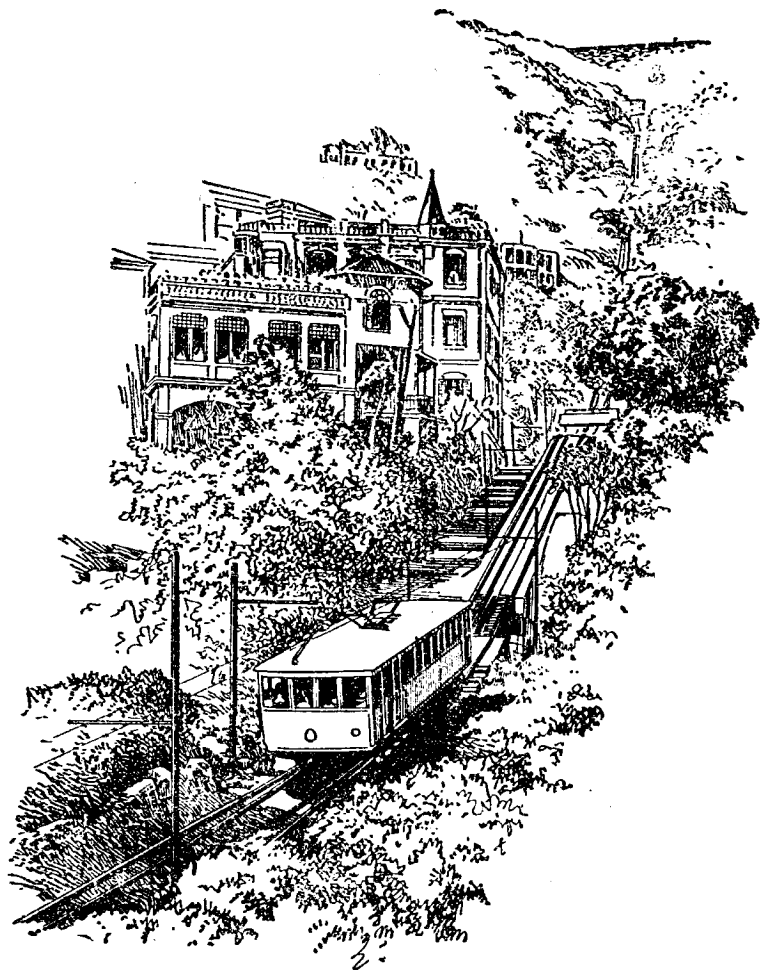
香港公園乃就升旗山麓之矮山嘴闢成。以地鄰香港總督公署，故俗稱

兵頭花園，以園爲亞彬彌道劃分爲二，於是俗稱在西者爲大兵頭花園，在東者爲二兵頭花園。其實此園之正式名，稱爲植物園或公園。

香港以有名勝甚多，使公園之重要，因而大爲減少。但此園位置適中，而多花木，殊可令人流連，對於植物學家，亦頗爲有助。園就山地闢爲段階，植有溫帶熱帶植物不少，尤以棕櫚科爲最富，幾亞美，非與大洋洲所產，皆有羅列，此外如澳洲之郁加列，印度之橡皮樹等，亦皆有之。有一種松，乃來自太平洋之新喀利多尼亞島，葉如鱗片，狀至奇特。有桫欏多株，爲蕨類中之高大者。所有植物，多數皆植有木牌，注明學名及其原產地，故對於研究植物者，頗爲便利。

四 纜車

香港在未有纜車以前，市區與山頂區之交通，非徒步，則多乘輿。自瑞士昂白山間，試通纜車不久，香港亦踵起仿行。香港山間之敷設纜車路，在一八



車 纜

八一年即有人提議，二年後方獲當局批准，一八八五年九月開始動工，閱時二年半告竣，於一八八八年五月正式通車。車路有鐵軌，車輛用二條各長五千英尺之鋼纜，旋轉於二鼓形輪上以爲上下。發動力原用蒸氣，至一九二六年乃改用電。山麓車站，在花園道路東，與公園斜相對處，中經堅尼地、寶雲、梅白加等道車站，而至山頂車站，後者在高出海面約一千三百英尺之升旗山脊域多利峽。自山麓車站上至山頂車站，僅需時七分鐘。

香港纜車路之坡度甚大，在車中望見窗外之屋宇、林樹等，不論遠近，皆歪斜欲傾，令人大有登臨意大利比沙斜塔之概。

五 電車 公路

香港在域多利城及域多利城與筲箕灣間皆有電車軌之敷設。電車路線長約十英里，電車輛皆分樓上樓下二層，有筲箕灣或鰂魚涌與上環街市、銅鑼灣與屈地街、愉園與堅尼地城等線。實島北沿域多利港之主要交通工

具。

如前所述，香港島沿域多利港之道路幾皆係填海而成，而山地之道路，則幾皆係開山而成，故道路工程乃全港最大工程之一。環島汽車路乃通行於一九一九年，而穿行黃泥涌峽至淺水灣，與穿行大潭峽至石澳之汽車路，乃通行於一九二四年，自市區至山頂區之汽車路，亦通行於一九二四年。將來自筲箕灣南行至大浪灣之汽車路完成，則環島皆有旁山面海之公路。

六 棧道

香港島有不少道路，因地形關係，其路面是築於支柱之上，而形狀如橋。此種支柱，或用拱門或用長柱，爲式不一，其建築原理，與四川棧道正同，惟材料則異。蓋四川棧道，類皆植木爲架，鋪板於其上而成，而香港棧道非用石砌成，即以鋼骨水泥築成，當然較四川者爲耐久。

香港有重要棧道二，一在寶雲道，一在盧吉道。寶雲道建於五十餘年前，

西起纜車路寶雲道站西，而東與黃泥涌峽道、大坑道、司徒拔道相接。大部分路線是關於高出海面三百五十英尺之山坡，有不少部分是築於石砌拱門之上，沿途風景清幽，有長瀑布一處，雨後水勢尙盛。全線不通行汽車，以高度有限，遊覽極便，適於北眺市區與海港之東部。盧吉道完成於一九二〇年，在山頂區之域多利峽西，出山頂纜車站西行即是。路面約高出海面一千三百英尺，有不少部分是築於鋼鐵水泥所成之架上，與克力道環繞升旗山頸部一周，在九龍南望，見升旗山高處有長虹如帶之建築，即盧吉道之棧道。全線亦不通汽車，雖其長次於寶雲道，但風景極佳，視界廣遠。

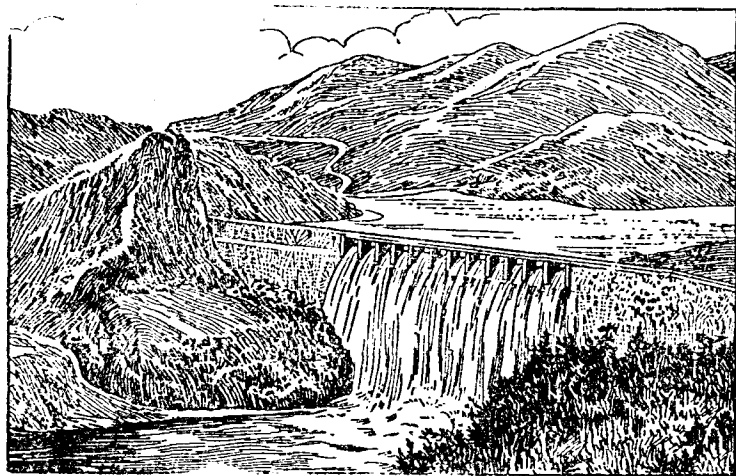


段一之道吉盧——道棧

七 水塘

香港雨量充足，尤以五六月間爲最多，惟島中所謂河流，實皆溪澗。島南因面風，故其溪水遂較島北背風地方爲盛。

惟香港市區在島北，故當開埠初期，水之供給，多取於島北諸溪。至一八五一年，島北乃鑿井五處，至一八六四年以後，以市區人多，始就島中各溪澗築堤貯水，溜清後，由鐵管輸至各處。此種蓄水池，在香港名水塘。現今香港島之重要水塘，多在島南，有薄扶林，香港仔，黃泥涌，大潭，大潭篤等處，尤以大潭篤水塘之貯量爲最。



大潭篤水塘

大。大潭篤水塘乃築堤貯大潭溪之水而成，貯水量爲十四萬二千萬加侖。惟全島市區人口，每英方里多至八萬人，故本島水塘雖多，而水給仍不敷甚鉅。故又在新界築有水塘多處，除以一部分供九龍需要外，將其剩餘之水，藉在海港底部所設之鐵管，輸至香港島。

八 山頂區

英人於一八四一年來香港後，原多居於島南一較低山脊所成之赤柱半島上。此半島以地勢欠高，故氣候炎熱，不適於健康，因此駐軍乃遷至升旗山。今香港大學一帶之高地，而其他西人則多擇在今堅尼地道以上之高地營住宅。自一九〇一年香港總督之洛治山夏季駐所落成後，島中山地，乃建築大興。今升旗歌賦等山，在高出海面七百英尺以上之高地住宅，幾皆爲西人所營，所有此等劃充西人居住之山地，泛稱山頂區。

山頂區與島南島北山麓往來，有道路甚多。與島北山麓之域多利城，以

由司徒拔道經馬己仙山峽，與馬己仙山峽道，而降至平地之汽車路爲主要。司徒拔道西起山頂纜車站而東至灣仔峽道，實全島山地最高最長之汽車道。山頂區除纜車道與上述諸道外，又有較低汽車道，步行道，梯道，棧道等不少。自山頂域多利峽至島南山麓之薄扶林與香港仔，有步行道上下。

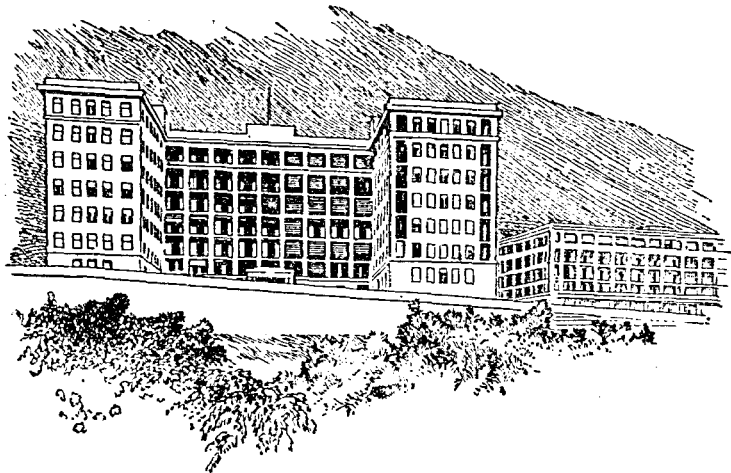
山巔之溫度與濕度，本與山下不一致。香港島山頂區高處之溫度，約比市區低八度，故尙涼爽，惟山頂區在高出海面一千英尺以上之處，在每年三四月間，常有層雲籠罩，天色晦冥，反不若較低處之有明朝時較多。再向風山地之雨量，本較背風處爲多，因此山頂區之向南部分，其每年雨量，比背風之域多利城多一倍。

九 升旗山 西高嶺

升旗山又作扯旗山，俗名太平山，舊稱硬頭山，西名城多利峯，頂部高出海面一千八百零五英尺，是香港島第一高峯。自歌賦山麓乘纜車轉西而上，

則至升旗山高出海面約一千三百英尺之域多利峽山脊出車站步行或乘肩輿繼續向西上陟五百餘英尺，即達峯頂。當晴明之日，登高眺遠，視界甚廣。

升旗山之頸部，有盧吉道與克力道之環繞，由頂峯降至克力道，向西南，則至西高嶺。西高嶺又名西高山，峯頂高出海面一千六百二十七英尺，懸峯峻峭，狀極秀麗。由西高嶺西南下降，可至薄扶林道。由克力道東行，過瀑布不遠，即返至山頂。纜車站於域多利峽循步行道向南下降，則至薄扶林道，西行不遠，有瑪麗醫院，院址正踞於西高嶺之腹部，而面長洲，大嶼



瑪麗醫院

山等島，爲香港政府設立，乃全港最大之醫院。

十 禮頓山東西二谷

愉園與掃桿埔二谷，在灣仔之東，本爲禮頓山東西一帶之沼地，因開溝填陸，乃成今日之狀。愉園谷在摩里臣山之東，禮頓山之西，原名黃泥涌谷，以舊有私人別業名愉園，故遂稱之爲愉園，今谷底山麓之養和醫院，卽就園之故地改建者。因谷內闢有廣大之賽馬場，故又名此谷爲跑馬地。掃桿埔谷在禮頓山之東，加路連山之西，與其谷東口稱掃桿埔或皇后娛樂場之草坪相毗連，後者亦爲一填海而成之新陸。皇后娛樂場旁山麓處爲大坑村。

禮頓山之東西二谷及皇后娛樂場爲全港主要運動場之所在。愉園谷有作賽馬場、滾球場、網球場等用之草坪甚寬廣，而賽馬場在不賽馬及不澆水時，亦充足球、網球、籃球等運動之用。掃桿埔谷與谷口東之皇后娛樂場，皆闢有充運動用之草坪不少。皇后娛樂場北瀕銅鑼灣，灣外有防波堤，爲域多

利港內避風塘之一。

十一 黃泥涌峽

黃泥涌峽在匿高臣山與渣甸山之間，乃香港島中央山地之交通樞紐。由黃泥涌峽道或藍塘道向南上陟，皆可至黃泥涌峽，而前者又爲自中環經黃泥涌峽至淺水灣之汽車道。

黃泥涌峽之東西二方，均有重要步行道若干。峽東有大潭道，爲經黃泥涌、大潭及大潭篤等水塘之步行道。其東北，爲藍塘道與金督馳馬道二步行道之起點，後者曲折北行轉東，與北起鰂魚涌英皇道之柏加山道步行道相接。峽西有步行道，名布力山道，西行至灣仔峽後，乃與金督夫人馳馬道步行道相接，南行轉東則回至黃泥涌峽，向南下降，可經壽山村道等路，而至瀨於深水灣之香島道。

十二 東郊工業區——北角與鰂魚涌

東郊工業區在北角與鰂魚涌間，此一帶地方，舊稱紅香爐，以前中國曾在此駐兵，即所謂紅香爐營汛是也。今北角有電力廠，印刷廠，製釘廠，鋼琴廠，油漆廠，手電筒廠等；鰂魚涌有太古船澳與太古糖房。北角之印刷廠以商務印書館分廠爲最大。鰂魚涌太古船澳爲香港二大造船廠之一，太古糖房在北角山上築有水塘，蓄淡水，用於煉糖。

港中工業分布，分散而不集中，但香港島規模較大之工業，以東部特多，而新興之工業，亦多有向東集中之趨勢，故東部在實際上，乃香港島之主要工業區。

〔註〕紅香爐一名，乃因舊時銅鑼灣東山麓天后廟中有紅香爐而得名。今此廟稱天后古廟。

十三 筲箕灣 柏加山

香港島各漁業港，除香港仔外，以筲箕灣爲最大，而筲箕灣市廛之繁盛，

則又非香港仔所逮。筲箕灣在香港島東北亞公岩西之水牛灣內，實域多利城以東之大市區。亞公岩自柴灣山北伸，與新界鯉魚門半島中隔鯉魚門海峽相望。

水牛灣西岸稱西灣河，灣底爲筲箕灣電車之終點，在此電車終點西附近，爲香島道之起點。香島道由水牛灣底向南，出柴灣、柏加二山之凹，而至大潭灣。柏加山在香島道西，高出海面一千七百三十英尺，爲全島第二高峯，惟自山峽直上峯頂，並無道路，攀登匪易。

十四 赤柱 石澳 大浪灣

赤柱在赤柱半島頸部之西南面，爲香港島南部之較大村落。赤柱半島介於大潭灣與赤柱灣之間，其南端之峭角，爲香港島之最南點。一八四一年英國軍隊第一次在香港島登陸之處，即在赤柱，而赤柱半島則爲英人在香港島之最初居留地，即今聖士提反學堂之所在。半島向東海灘爲游泳場。

龍背半島與赤柱半島對峙於大潭灣之兩側。石澳在龍背半島東岸中央，有南北二灣，北稱石灣，南稱羅定灣，中有一向東伸出之小半島相隔。地爲漁村，惟今羅定灣之沙灘，乃香港島著名游泳場之一，夏季張有布棚甚多，附近有高爾夫球場與別墅。羅定灣口之小島，名五分洲。

石澳有公路與大浪灣相接。途經龍背山瀑布北行，約一英里卽至。大浪灣西北枕砵甸乍山，東面東龍洲島，亦一游泳場，惟當天氣惡劣時，風浪頗大，僅體力強健者可在此游泳。大浪灣西之山間有瀑布，雨後水勢尙盛。

十五 淺水灣 深水灣

淺水灣與深水灣皆在赤柱山之西，中有銅鼓洲島相隔。二灣在距岸稍遠處，皆水深約三尋，並無深淺之分，其所以有深淺之稱者，蓋深水灣之海灘傾斜遽急，而淺水灣則否。銅鼓洲又名銀洲。

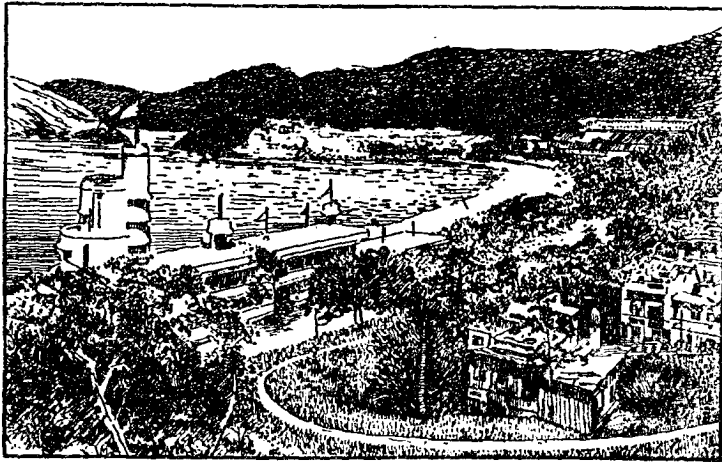
淺水灣山麓有旅館與別墅，海濱有私家游泳棚，海灘有海國游泳場所

營之更衣休息室與布棚，爲全島沿海設備最華美之游泳場。深水灣在淺水灣西北約一英里，有高爾夫球場及屬於此球場之游泳棚。

深水灣西岸爲磚窰山半島，以半島上有磚窰，故名。壽山村道南接半島北之香島道，北至香港圍，後者又名小香港，爲深水灣與香港仔間之一村。

十六 香港仔

香港仔西名鴨巴甸，爲香港島南惟一較大市區，全島最大漁港。西北枕加列山，南與鴨脷洲島隔水相望，東有磚窰，紫羅蘭等山之高峙，與涌尾海股之深入，西



淺水灣

南有博寮洲島之朝拱，故地雖濱海，但山勢重疊，港汊深入，風景頗似江南。鴨洲與香港仔相距約八十碼，有市街一，往來以小艇，二地實爲一區。香港仔西有造汽船之小乾渠二，東境瀑布東，有兒童工藝院，與涌尾海股南岸山脊之耶穌會華南大修院相對。香港仔與中環有公共汽車及小汽船往來，與淺水灣赤柱等處亦有公路聯絡，與山頂區則有步行道上下，故交通頗爲便利。

香港本由香港仔而得名。香港仔南之海面，卽今東博寮海峽一帶，舊稱香港外洋。十九世紀初葉，由印度東來廣東之英船，乃以香港仔爲停泊之所，因此香港一名，由於英人之使用，遂成爲全島名。

	聖士提反學堂	St. Stephen's College for Boys
	石灣	Rocky Bay
	羅定灣	Lu Tiang Wan
	五分洲	Ng Fan Chau
	砵甸乍山	Pottinger Peak
	東龍洲	Tung Lung <i>or</i> Lamtong Island
十五	赤柱山	Stanley Mount
	銅鼓洲	Tung Ku Chau <i>or</i> Middle Island
	海國游泳場	Lido
	磚窰山半島	Brick Hill Peninsula
	香港圍	Little Hong Kong
十六	鴨脷洲	Aplichau
	加列山	Mount Kellet
	磚窰山	Brick Hill
	紫羅蘭山	Violet Hill
	涌尾	Chung Mi
	東博寮海峽	East Lamma Channel
	香港仔兒童工藝院	Aberdeen Industrial School
	耶穌會華南大修院	Regional Seminary

		Hospital
	加路連山	Caroline Hill
	掃桿埔谷	Sookun-poo Valley
	大坑村	Tai Hang Village
	皇后娛樂場	Queen's Recreation Ground
十一	匿高臣山	Mount Nicholson
	渣甸山	Jardines Lookout
	黃泥涌道	Wongnei Chong Road
	大潭道	Tytam Road
	藍塘道	Blue Pool Road
	金督馳馬道	Sir Cecils Ride
	柏加山道	Mount Parker Road
	布力山道	Blacks Link
	灣仔峽	Wan Chai Gap
	金督夫人馳馬道	Lady Clementis Ride
	壽山村道	Shou Son Hill Road
十二	香島道	Island Road
	商務印書館分廠	The Commercial Press, Ltd., Hong Kong Works
十三	亞公岩	Ah Kung Ngam
	水牛灣	Aldrich Bay
	柴灣山	Sai Wan Hill
	西灣河	Saiwanho
	柏加山	Mount Parker
十四	赤柱	Stanley

	大浪灣	Big Wave Bay
六	棧道	column supporting road
	盧吉道	Lugard Road
	大坑道	Tai Hang Road
	司徒拔道	Stubbs Road
	克力道	Harlech Road
七	薄扶林水塘	Pokfulam Reservoir
	香港仔水塘	Aberdeen Reservoir
	黃泥涌水塘	Wongnei Chong Reservoir
	大潭水塘	Tytam Reservoir
	大潭篤水塘	Tytam Tuk Reservoir
	大潭溪	Tytam Stream
八	山頂區	Peak District
	洛治山	Mountain Lodge
	升旗山	Victoria Peak
	歌賦山	Mount Gough
	馬己仙山峽	Magazine Gap
	馬己仙山峽道	Magazine Gap Road
	灣仔峽道	Wan Chai Gap Road
九	西高嶺	High West
	瑪麗皇后醫院	Queen Mary Hospital
	薄扶林道	Pokfulam Road
十	禮頓山	Leighton Hill
	愉園 (又名跑馬地)	Happy Valley
	養和醫院	Hong Kong Sanatorium and

三	香港總督公署 (督憲署)	Godown House Government House
	亞彬彌道	Albany Road
	植物園	Botanic Gardens
	公園	Public Gardens
	大洋洲	Oceania
	橡皮樹	rubber tree
	新喀利多尼亞	New Caledonia
四	纜車	funicular tram
	瑞士	Switzerland
	昂白山	Alps Mountains
	花園道	Garden Road
	堅尼地道	Kennedy Road
	寶雲道	Bowen Road
	梅道	May Road
	柏加道	Barker Road
	域多利峽	Victoria Gap
	比沙斜塔	Pisa Leaning Tower
五	上環街市	Western Market
	屈地街	Whitty Street
	黃泥涌峽	Wongnei Chong Gap
	淺水灣	Repulse Bay
	大潭峽	Tytam Gap
	石澳	Shek O

干諾道	Connaught Road
高士打道	Gloucester Road
遮打道	Chater Road
皇后大道	Queen's Road
德輔道	Des Voeux Road
中環	Chun Wan, Central Market
雪廠街	Ice House Street
天星碼頭 (又名尖沙咀碼頭)	Star Ferry
統一碼頭 (又名油蔴地碼頭)	Yaumati Ferry
上環	Sheung Wan, Western Market
鴨巴甸街	Aberdeen Street
皇仁書院	Queen's College
西營盤	Sai Ying Poon
石塘咀	Shek Tong Tsui
般舍道	Bohan Road
香港大學	University of Hong Kong
馮平山圖書館	Fong Ping Shan's Library
下環	Ha Wan, Eastern Market
灣仔	Wanchai
鵝頸	Canal District
均益貨倉	China Provident Company

	牛池灣	Ngau Shi Wan
	高嶺土	kaolin
二十	檳榔嶼	Penang
	馬尼拉	Manila
	九龍灣	Kowloon Bay
	啓德飛機場	Kai Tak Aerodrome
二十一	廣九鐵路	Canton-Kowloon Railway
	九廣鐵路	Kowloon Railway
	加萊	Calais
	燕檀山	Beacon Hill

下 篇 上

一	大潭灣	Tytam Bay
	深水灣	Deep Water Bay
	赤柱半島	Stanley Peninsula
	峭角	Bluff Point
	龍背半島	Dragon Back Peninsula
	大浪頭	Tai Long Head
	德忌笠角	Cape D'Aguilar
	北角	North Point
	摩天嶺	Mount Davis
	拉擡灣	Belcher Bay
	銅鑼灣	Causeway Bay
	掃桿埔	Sookun Poo

	試驗園	Experimental Garden
	東英學圃	Tung Ying Hok Pok
	粉嶺	Fanling
	農業會	Agricultural Association
	農業試驗場	Agricultural Experimental Farm
	青山谷	Castle Peak Valley
	平山	Ping Shan
	沙田	Shatin
	勒馬洲(俗作落馬洲)	Lok Ma Chau
	新田	San-tin
	鑽石山	Diamond Hill
	稅關凹	Custom Pass
十八	官富山	Kowloon Hills
	郁加列	Eucalyplus
	合歡	Albizzia
十九	連馬坑	Lin Ma Hang
	坑口半島	Hang Kau Peninsula
	花崗石	granite
	沙頭角	Sha Tau Kok
	吉澳島	Kot O
	石灰石	limestone
	大理石	marble
	珊瑚	coral
	羅湖	Lo Wu

	太古船澳	Taikoo Dock and Engineering Co., Ltd.
	紅磡	Hung Hom
	黃埔船澳	Hong Kong and Whampoa Dock Co., Ltd.
	乾渠	dry dock
	造船場	shipyard
	大角咀	Tai K'ok Tsui
	香港仔	Aberdeen
	軍械局	Arsenal Yard
	太古糖房	Tai Koo Sugar Refining Co., Ltd.
	荷屬南洋	Dutch East Indies
	深井	Sham Tseng
十六	元朗	Un-long
	大埔墟	Tai Po Market
	西貢	Sai Kung
	大澳	Tai O
	蠔	oyster
十七	牛奶冰廠有限公司 (俗稱大公司)	Dairy Farm, Ice & Cold Storage Co., Ltd.
	薄扶林	Pokfulam
	上水	Sheung Shui
	園林監督署	Botanical and Forestry Department

十二	域多利港	Victoria Harbour
	澳洲	Australia
	雪梨埠	Sidney
	巴西	Brazil
	里約熱內盧	Rio de Janeiro
	尖沙咀	Tsim Tsa Tsui, Kowloon Point
	水師船澳	H. M. Dockyard
	堅尼地城	Kennedy Town
	荔枝角	Lai Chi Kok
	馬灣島	Ma Wan Island
	長洲	Cheung Chau
	硫磺峽	Sulphur Channel
	油蔴地	Yaumati
十三	將軍澳	Cheung Kwan O, Junk Bay
	颶風時繫船錨	typhoon mooring
	天文台	Royal Observatory
	筲箕灣	Shau Ki Wan
	風暴報告符號	storm signal code
	強風	strong wind
	颶	squall
	船政司署	Harbour Department
十四	印度支那	Indo-China
十五	船塢, 船澳	dock
	鰂魚涌	Quarry Bay

	檜	cedar
	柏	spruce
	棕櫚	palm
	露兜	Pandanus
	蒲葵	fan palm
	椰子	coconut
	檳榔	betel-nut
	桃金娘屬	Rhodomyrtus
	蕨	fern
	紗攏	tree-fern
	茄藤	mangrove
	吊鐘花	Enkianthus
	杜鵑	Rhododendron
	繡毬	Hydrangea
十	哺乳類	mammals
	羌鹿	barking deer <i>or</i> South China muntjac
	野豬	wild boar
	林村谷	Lam Tsun Valley
	啄花鳥	flower-pecker
	鵜鶘	pelican
	深圳灣	Deep Bay
	蝴蝶谷	Butterfly Valley
十一	澳門	Macao
	新九龍	New Kowloon

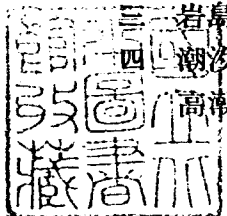
低潮	low tide
大潮	spring tide
小潮	neap tide
鯉魚門	Lei U Mun, Lyemun
青洲島	Tsing Chau, Green Island
急水門	Kap Shui Mun <i>or</i> Kap Sing Mun
荃灣	Tsun Wan
五 遠東避寒勝地	Riviera of the Orient
山頂區	Peak District
域多利城	Victoria City
風暴	storms
六 飽和點	saturation point
水塘	reservoirs
七 季風	monsoon
信風	trade wind
颱風	typhoon
颶風	hurricane
菲律賓	Philippine Is.
大風	gale
八 海市蜃樓	mirage
九 莽叢	jungle
馬尾松	Chinese pine
榕	banyan
樟	camphor tree

中華民國元年三月廿七日

中西文對照表

上篇

一	香港	Hong Kong
	萬山羣島	Lao Wan Shan, Ladrone Islands
	九龍	Kowloon
	昂船洲	Ngon Shun Chau, Stonecutters Island
	大嶼山	Tai Yu Shan, Lan Tao
	博寮洲	Pok Liu Chau, Lamma Island
	新界	New Territories
	大香港	Greater Hong Kong
二	沱羅港	Tolo Harbour
	風化花崗岩	weathered granite
	凝積岩	igneous rock
	變質	metamorphic
	沉積岩	sedimentary rock
	岩島	rocky island
	潮汐	tide
	高潮	high tide



中華民國二十九年二月初版

中學適用

(93341.1A)

香 港 地 理 一 冊

上冊實價港幣壹角伍分

外埠酌加運費匯費

編 著 者 蘇 子 夏

發 行 人 王 雲 五
長沙南正路

印 刷 所 香港商務印書館

發 行 所 香港商務印書館

版 權 所 有
翻 印 必 究

6
443911



中 學 適 用

香 港 地 理

下 冊

蘇 子 夏 編

香 港 商 務 印 書 館 發 行

目錄

下篇(續) 地方志 中

一	九龍與新界鳥瞰	一
二	九龍工商業區	三
三	九龍塘 深水埗 荔枝角	四
四	宋王台 九龍城	五
五	公路	六
六	水塘	七
七	大帽山	九
八	青山	一一
九	官富山	一二

- 十 高佛頭山 清水灣……………一三
- 十一 馬鞍山……………一四
- 十二 八仙山 黃麋山……………一五
- 十三 鳳山……………一七
- 十四 沱羅港……………一七
- 十五 深圳河 城門河……………一九
- 十六 涌尾瀑布……………二〇
- 十七 荃灣 屯門澳……………二一
- 十八 平山 元朗……………二二
- 十九 八鄉 錦田 新田……………二三
- 二十 沙田……………二五
- 二十一 大埔墟……………二六

二十二	林村谷	二七
二十三	粉嶺 上水	二七
二十四	沙頭角	二八
二十五	西貢	二九
下篇(續) 地方志 下		
一	新界屬島	三一
二	大嶼山島	三二
三	大澳 東涌	三三
四	博寮洲島	三四
五	長洲島 平洲島	三五
附	中西名對照	三七

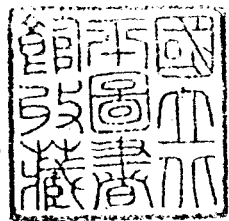
香港地理

下篇(續) 地方志 中

一 九龍與新界鳥瞰

九龍與九龍西之昂船洲小島，於一八六〇年由中國割讓與英國。九龍乃由大陸向南伸出之一小半島，以有由官富山西部南來之小山九，故名。惟現此部分地方，有不少丘阜，因築路，闢市區，住宅區，而遭剷除，故所云九小山，業已無法指數矣。

新界及其屬島於一八九八年由中國租借與英國，期限爲九十九年。新界一名，雖爲此包括大陸與島嶼之租借地之總稱，但普通所稱新界，類皆爲對於租借地之大陸稱，而對於租借地之島嶼，則常僅舉島嶼名，或於島嶼名



上冠以新界二字，今本書亦仍之。新界形狀至不規則，多大山與深灣。山勢大致作東西趨向，有高出海面一千五百英尺至三千餘英尺之高峯不少。東部大海灣總稱大鵬灣，近新界者今又名馬士灣，有沱羅港西向內陸伸入甚深，西部海灣稱深圳灣，今又名后海灣。全境山勢，以西北部較低下，谷地亦以西部較開曠，惟所有平原，皆僅廣三四英方里以內。東南多灣港與半島，以南部之坑口半島爲最長，東部之鳳山半島爲最大。西部沿海則頗整齊。

新界面積，除島嶼外，約廣二百八十英方里。以深圳河口至沙頭角海爲最狹，相距約九英里，以自青山黑尖至鳳山半島大浪咀（卽鳳頭）爲最寬，相距約三十英里，自深圳河畔南至荔枝角，相距約十五英里。現自荃灣東行沿九龍而至九龍灣東岸牛頭角之許多濱海地段，皆係填海而成。現此項填海工作，仍進行不輟。

〔註〕有謂九龍一名，乃因自香港北望，官富與大帽二山呈有高峯九，故名。

二 九龍工商業區

九龍與香港島隔水相望，而有輪渡往來如梭，故在實際上乃域多利城之近郊。九龍有尖沙咀向南伸出，有紅磡與馬頭角向東伸出，有大角咀向西伸出，除沿海外，內陸有矮丘阜起伏。廣九鐵路自尖沙咀西南向東至太古倉附近轉北，沿紅磡灣北行，將全境分東西二部分。

尖沙咀在鐵路西之伊利近山小山頂有天文台，西岸乃域多利港停泊航洋大汽船與郵船之地點，其碼頭與貨倉，爲香港九龍碼頭貨倉公司所有，皆規模甚大，貨倉稱九龍貨倉。廣九鐵路九龍站與港九公司碼頭間有與香港往來之天星輪渡碼頭。九龍在尖沙咀北廣九鐵路以西之大部分地方，稱油蔴地，以上海街一帶商業最盛，在旺角與佐敦道西，均有與香港往來之輪渡碼頭，後者稱油蔴地碼頭。工業以在紅磡馬頭角二處爲最重要，前者有黃埔船澳，青洲英泥，電力等工廠，後者有染織，印刷等工廠。惟大角咀除有一小

乾渠之船澳外，與油蔴地亦有較重要工廠不少。紅磡亦有與香港往來之輪渡碼頭。

九龍道路以彌敦道與英皇子道爲最寬最長。前者自尖沙咀南端附近，北行以至界限街，屋宇整齊，而南段又有古榕交蔭，故尤覺雅潔。英皇子道俗稱太子道，自大角咀向東，以至九龍城，屋宇全爲新式建築。

〔註〕九龍面積有廣約二英方里，二英方里四分之一，四英方里等字數。蓋此部分地方，自割讓後，沿岸有新填地增加不少，故面積較前爲廣，惟所謂四英方里，當爲九龍與新九龍合計之面積。新九龍包括九龍塘，九龍城，深水埗，荔枝角四區，皆在老九龍界外。

三 九龍塘 深水埗 荔枝角

九龍塘在九龍界限街北之廣九鐵路東邊，舊爲窪地，今已將積水排乾，低地填平而闢爲住宅區。九龍塘因東有自獅子嶺伸出之矮山阜絡繹，而道路修潔，故景物極似英國市郊，現有新式住宅不少，實全港平地住宅區之最

清幽最現代化者。

深水埗又作深水埔，南起九龍之界限街，北至長沙灣東岸，位置在九龍西北界外，但已成爲九龍市區之一部份，而與大角咀比鄰。市區內有小商店與小工場不少，在青山道之附近一帶則有染織廠若干。深水步爲彌敦道之終點，青山道與大埔道之起點，故地當交通要衝。深水埗碼頭有輪渡與域多利城之中環間往來。

荔枝角爲長沙灣西岸間之地岬，以舊產荔枝故名，今有造小漁船場與酒廠、醬園等工業。

四 宋王台 九龍城

濱今九龍灣一帶地方舊稱官富場，大概因其北接官富山麓而得名。今此部分地方存有史跡不少。

宋王台在九龍灣西北岸，爲若干相疊巨礫而成之小山嘴。相傳宋端宗

曾登此故名。按宋史，『景炎二年，帝舟次於官富場，』事尚有徵。台下舊有石坊，今廢，現台頂巨礫周圍環有石欄，台下立禁止採石碑文，以示保存古跡。

九龍城在宋王台北，乃一石砌之城寨，並有城堞延亘於官富山麓。官富場之設巡司與營汛，歷史頗古，惟今存之城寨與城堞則爲十九世紀初之建築，城寨內有大鐵礮二，亦爲同時代所鑄。現九龍城郊外多田疇，惟若干部分已闢爲市區，有製革廠，醬園及其他工廠若干處，東有啓德飛機場，西有侯王廟，祀宋臣楊亮節，香煙尙盛。

〔註〕九龍城寨以內地方不在租借地範圍之內，惟近年中國政府亦未在此設官治理。

五 公路

九龍街市以廣九鐵路西之油蔴地一帶爲密聚，鐵路東，則頗稀疏。九龍與新界相聯絡之道路，直線有彌敦窩打老馬頭圍等道，橫線有英皇子道。現新界有公路甚多，已完成者，總長約六十英里。彌敦道北行與大埔青山二道。

相接窩打老道爲由彌敦道分往九龍塘之要線，由馬頭圍道或英皇子道東行至啓德飛機場北，則與稅關道相接。

大埔道縱貫新界中央，惟因限於地形，路線頗多彎曲，自深水埗北行，經馬騮谷，九龍，石梨背等水塘，沙田，大埔墟，粉嶺等處，而至上水。馬騮谷在九龍北二英里，以谷中密林間叢有猢猻甚多，故名。青山道爲新界西部交通要線，自深水埗北行，至荔枝角附近，乃北越金山，轉西至荃灣，沿海岸西行，中經深井，香港啤酒廠，至屯門澳，轉東北至元朗，凹頭等處，又轉北至邁埔，經新田，金錢而至粉嶺。由粉嶺向東北，有公路至沙頭角。青山道在荃灣東北，有公路至銀禧水塘，將來尙擬東展延至沙田；在凹頭東有公路至錦田，將來尙擬向東展延至大埔墟。稅關道是踰稅關凹轉東南至坑口半島之清水灣附近，惟踰稅關凹後，有西貢道來會，此線係東北至西貢，惟現尙未完工。

六 水塘

新界約有村落五百之多，各村對於淡水之供給，向恃井水。現仍大致如是。惟九龍之水給，則惟水塘是賴。金山南麓在大埔道附近有分導，九龍、石梨背等水塘。在城門河中游有銀禧水塘，爲全港第一大水塘。自一九三〇年以來，金山南麓諸水塘之水，有一部分由二鐵管經域多利港海底而輸至香港島。

銀禧水塘位於荃灣東北，大帽山東南麓。凡城門河在大帽山東坡，草山南坡，及針山西坡諸流域之水皆注於



貯水量爲三十三萬萬加侖之銀禧水塘

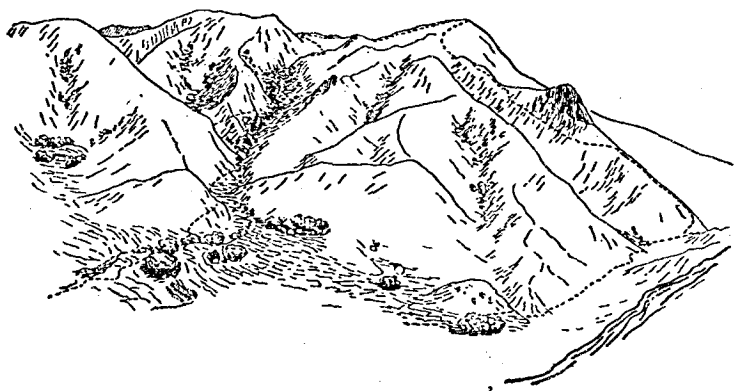
此水塘工程於一九三二年開始，一九三七年完成，因紀念英皇佐治五世在位二十五年之慶典，故名銀禧，有城門與波蘿凹二壩，前者高二百八十五英尺，後者乃築於山峽之上，故僅高八十二英尺，築壩所耗石料約達一百萬噸之多。貯水量爲三十萬萬加侖，比大潭篤水塘大兩倍餘。自銀禧水塘完成，港中水荒問題，可謂已成過去。銀禧水塘之水先由穿行走私背與金山之隧道輸至石梨背水塘南之接水池，然後由鐵管輸至需水諸地。

七 大帽山

大帽山在荃灣以北一帶，主峯高出海面三千一百三十英尺，爲新界，爲全港第一高峯。以峯頂常爲雲霧籠罩，狀如戴帽，故名。向東轉南之餘脈，又突起爲草山與針山，前者高出海面二千一百四十四英尺，後者一千七百四十一英尺，向西南又延亘爲大欖山，惟無顯著高峯可紀。大帽山東南坡爲城門河水源，北坡之長瀑布爲林村河水源，西北坡爲錦田河水源，南坡諸水，雖僅

成若干溪澗，然涌角村之居民，有就流泉置水車以用於灌溉者。全山高處多茅草，少林樹。新安新志稱『上有石塔，多產茶』。所謂石塔，在距主峯東約一英里之處，爲天然岩石所成，以狀極似塔，故名。附近今仍產茶。攀登大帽山有數路線，由沙田西行，林村南行皆可達，惟普通多由荃灣北行。港中青年會有時於秋冬假日，舉行攀登大帽山之比賽，惟山間祇有蹊徑，無道路，非健步者往往登未及半，卽廢然而返。

大帽山山勢甚高，在無雲霧之日，登峯眺遠，視界極廣。不但它羅巷之縱橫，與



大 帽 山 北 坡

銀禧等水塘之紛列，悉在眼底，而墩頭、大鵬、深圳三灣與珠江口之煙波，及梧桐山之挺秀，亦皆歷歷在目。

八 青山

青山舊稱屯門山，又作杯渡山，在屯門澳西岸。循青山道北行至荃灣折向西，經大欖涌至屯門澳東岸；或於此乘舢板船渡至西岸，或繼續北行，繞澳之盡頭轉南均可達。自荔枝角至屯門澳，沿岸有私家游泳棚不少。

青山高出海面一千九百零六英尺，山峯如堡壘，故西名堡壘峯。山麓有青山禪院，相傳公元五百年間杯渡法師曾居此。今廟係二十餘年前重建，惟舊廟之斷石柱二，在一八一九年時猶存。杯渡岩內杯渡法師石刻坐像，爲公元九百五十四年間所刻。像高不足三英尺，刻工極古樸，爲出於五代名刻工之手無疑。山頂石上刻有唐韓退之書「高山第一」四大字，今杯渡岩旁石碑上亦刻有此四字，蓋後人仿山頂字跡重摹刻者。九逕山在青山之東，與青

山隔屯門澳相望。

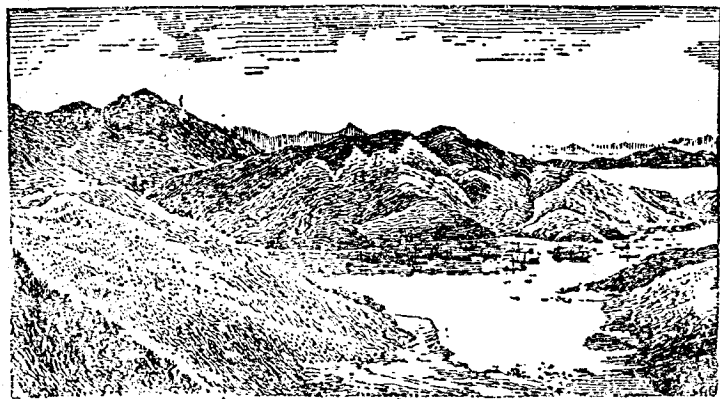
九 官富山

官富山亦作大鵬山，又稱赤纒嶺，西名九龍山，以東部山勢如蛾眉，故或作蛾眉山，爲北接馬鞍山，西連大帽山，而橫亘於九龍灣北之東西行山脈之總稱。山峯，以東南之飛蛾山爲最高，高出海面一千九百七十一英尺。飛蛾山西名九龍峯。

官富山有主要山峽凹，東部飛蛾山與剃刀山間有稅關凹，爲自九龍城往西貢之要道；中部飛蛾山與鑽石山間，有沙田凹，爲自九龍城往沙田之要道；西部鷄胸山與燕檀山間有獅子嶺，爲九龍往沙田大埔墟之要道。更西有穿行燕檀山而過之廣九鐵路隧道。啓德飛機場在官富山北之沿九龍灣地方，飛機場東有牛池灣村，飛機場東北有稅關道，經飛蛾山麓與稅關凹而至坑口半島。

十 高佛頭山 清水灣

坑口半島又名佛頭門半島，爲新界向南伸展最長之半島。循稅關道越稅關，四轉向東南，遂至坑口半島。坑口在半島北部一小灣內。此村所處之地頸，實半島之最狹部分。半島中部頗寬廣，有高佛頭山之突起，兩行地形變狹，更南又變寬，有小山，稱天下山。天下山東南爲佛頭角，與東龍洲島隔佛頭門海峽相望，西有佛頭洲之懸峙。高佛頭山高出海面尙不足一千英尺，但一登峯頂，則東爲濶四海，西爲將軍澳，氣象尙雄偉。

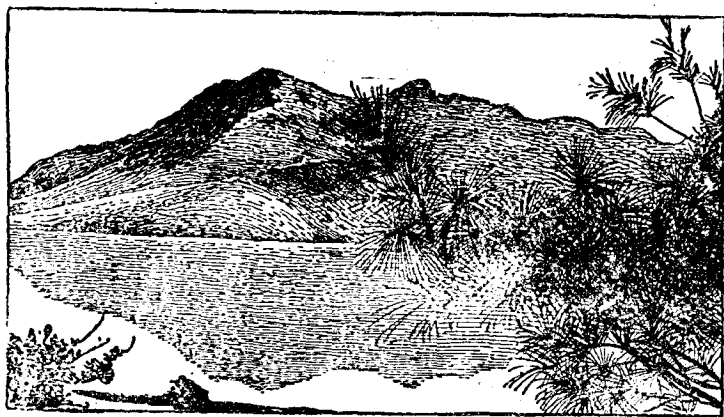


高佛頭山與坑口港

清水灣爲向高佛頭山與天下山東岸伸入之小灣，因水淺灘平，在數十步外之海水中，仍能水清見底，故名。清水灣爲全港最清幽之海灘，凡愛寂靜者，多好來此游泳。沙岸上有清水一溝出自山麓，可供游泳者沖洗之需。

十一 馬鞍山

馬鞍山在濬西海與沙田海之間，乃新界第二高山。山巔有雙峯隆起，形如馬鞍，故名。山峯高出海面二千二百六十一英尺，較大帽山約低八百餘英尺，較升旗山則高四百餘英尺，但山勢之清秀全港諸山無出其右者。馬鞍山北又有聳起



山 背 駝

之山脊，狀如駱駝之背，故西人名之爲駝背山，高出海面亦達二千零五十五英尺。馬鞍山向南延亘，突起爲金字塔山，高出海面一千六百二十二英尺，更向南又突起爲水牛山，高出海面一千九百八十七英尺。

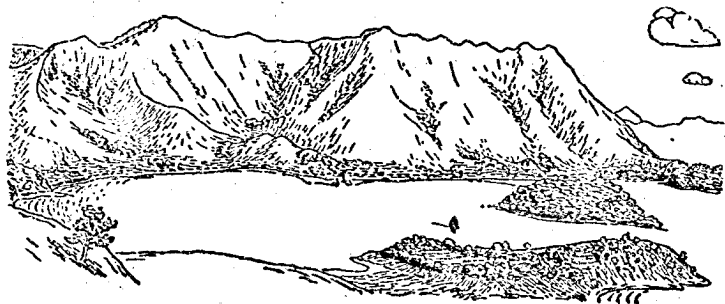
馬鞍山與大帽山餘脈所成之草山、針山隔沙田海相望。由滘西海之白沙灣海西行至沙田海，須踰越水牛山南之憩打凹，由西貢西行至沙田海，須踰越金字塔山與水牛山間之河口凹。前者高出海面一千二百二十七英尺，後者高出一千三百英尺。攀登馬鞍山以由廣九鐵路沙田車站北之落路下渡沙田海至東岸之大水坑上陸爲便利。駝背山向沱羅港凸出之小山嘴，稱烏龜沙咀。馬鞍山東北部因自高谷直至海濱，皆多林樹，故景物至爲幽美。

十二 八仙山 黃巒山

八仙山又名八仙嶺，與駝背山隔沱羅港相望，爲沱羅港北，沙頭角海南之最高山嶺，因山有八峯故名。峯頂高出海面二千一百零二英尺，故較駝背

山爲略高。在沙田海東望，見沱羅港北岸有山如屏障，卽八仙山。由大埔墟沿海岸北行至沙螺洞，折向東北卽至山麓之平山寨，蓋一有四山環抱之小村。谷底深處，在春季草間多野百合，極美麗。夏季又產蕙蘭。北面山麓牧地，在三四月間，則龍膽草之花盛開，儼有瑞士昂白山牧地之情景。

黃竊山又簡名竊山，因此西人又誤稱之爲青山，位於八仙山東，山峯高出海面一千二百六十餘英尺，故較八仙山低下甚多，然以東面大鵬灣，可登眺吉凹，蛾眉等洲。三四月間山中多紫色杜鵑，間亦有作大白花者，狀頗美麗。攀登黃竊山，可由船灣海登陸，北行以至山麓。



八仙山

十三 鳳山

鳳山半島爲新界自馬鞍山向東伸出之半島。與主陸相接處爲一狹地股，向東則遽變寬廣，有高峯若干，以鳳山爲最高。鳳山東之鳳頭爲新界之極東部分。除西邊外，皆爲海或海灣所抱圍，東有大鵬灣，鳳灣，北有沱羅港，長港等，南有濶西海，龍船灣海等。鳳山又名銳山，位於半島東部之鳳灣與長港間，高出海面一千五百二十英尺，山勢雖非甚高，但山峯狀如尖塔，亦港中秀美山嶺之一。惟此山以位置過於偏僻，與新界他部間之陸上交通，現祇有曲折蹊徑穿行於崎嶇山地間。故以由沱羅港乘船至長港之蛋家灣登陸南行爲便捷。

十四 沱羅港

沱羅港又作吐路港，舊稱大埔海，或瀝源港，爲自大鵬灣向西伸入新界之海港，橫亘東西，長度實踰新界最寬部分之半，東端與大鵬灣相接處稱赤

門海峽，今又稱吐路水道，寬纔一英里，口外有赤洲，與塔門洲爲屏障，而分爲南北中三水道。故實際上，沱羅港是新界之內海。赤洲又稱港島，塔門洲又稱草島。

沱羅港內又有小灣與島嶼不少，北部之小灣名船灣海，今又稱呼潮島灣，南部之小灣有企嶺下海與沙田海，後二者，今又一作三尋灣，一作潮水灣。島嶼以白沙頭洲與螺角洲較大。港多深，自三尋至十尋，惟各小灣之近岸處，則多在一尋左右。航洋汽船可自港口深入港內停泊。現沿岸尙無碼頭設備。



沱 羅 港

惟將來廣九鐵路轉運繁賸，而尖沙咀碼頭船舶擁擠時，沱羅港碼頭之興築，實爲必要。目前航洋汽船之偶在沱羅港停泊者，皆恃小汽船或舢板起卸貨物。沱羅港風景清幽，而多名勝，如南北兩岸交通改良，定可成全港遊覽中心。現廣九鐵路與大埔道是沿港之西岸而行。

十五 深圳河 城門河

深圳河有南北二源，北源出於梧桐山之北坡，南源出於梧桐山之南坡，以北源較長，惟現爲新界之界河，是依深圳河之南源及其主流之北岸劃成。深圳河南源盡頭處距沙頭角約一英里半。自沙頭角而西之緣邊地帶，尙有小溪爲中英二地間之鴻溝。深圳河主流是曲折向西於深圳灣入海，下游乃一茄藤沼地。

深圳河之南上源及其沿新界方之主流尙有支流若干，惟皆爲小溪澗之屬，現有恆河、信度河等名，蓋港當局爲便利當地所駐印度兵記憶起見，故

特以印度之大河爲名。新界信度河本名鳳水河，卽今上水所在。

城門河長約十英里，自大帽山東坡，針山西坡南流，又轉東而環抱針山南麓，以注入沙田海。城門河現因上游築有銀禧水塘，故水勢較前爲小。新界其他較大河流爲林村與錦田二河。

十六 涌尾瀑布

港中瀑布，以新界八仙山東涌尾附近之瀑布爲最大。由大埔沿船灣海循涌尾河前進，或由粉嶺循沙頭角公路東北行，至石涌凹，改由步行路東南行，皆可達。石涌凹距沙頭角約一英里，沿沙頭角海西南端至谷水下，更東南行三英里半，卽至涌尾村。涌尾河經村西向南，注入船灣海。河畔道路間，林樹交蔭，河水南流，沒入岩石下，復出而成一長七十英尺之大瀑布，以傾入潭中，潭名照鏡潭，又稱龍潭。此峽谷下端有石橋，河流過石橋後，折向左，約向前流一英里，乃入船灣海。當涌尾河折向左，卽折向南時，有支流北來相會，循此支

流上溯不遠，有一長四十英尺之瀑布注入潭中，潭名新娘潭，在有林樹叢生之峽谷底部。照鏡潭因潭水清澈可鑒故名，新娘潭相傳舊有新娘乘輿過此，輿夫失脚，新娘墮入潭中溺死，後人哀之，故名。

十七 荃灣 屯門澳

荃灣又作全灣，在荔枝角西北，距九龍八英里又四分之一，舊時與大埔墟同爲自廣東東部沿海往廣州之要道。今大埔墟爲廣九鐵路之一站，而荃灣不但當新界西南部公路衝要，且其西之急水門，仍爲香港與廣州、澳門汽船往來之要道。荃灣以南有青衣等島爲屏障，故實一天然避風港，沿岸爲一墟市，年來有工廠設立漸多，濱海填土工程亦進行不輟，故將來頗有發達之希望。

屯門澳今又稱青山灣，乃荃灣西之海灣，舊時亦爲廣東沿海停泊港之一。十六世紀初，葡萄牙人由滿刺加北來廣東海上時曾據此蓋房樹柵，旋爲

汪鉉所逐（約在一五二〇年）乃返滿刺加。墟市在澳西，今澳北亦有一墟市，名新墟。

〔註〕當時中國稱葡萄牙爲佛郎機，葡萄牙人之居留澳門，乃始於一五五七年。

十八 平山 元朗

平山沼地在八鄉谷之東，凡南起平山，凹頭，北至深圳河下游所有濱深圳灣一帶之低濕地皆屬之。澤畔多水禽，尤以北部勒馬洲，邁埔等處附近爲然，爲獵水鴨沙鷗者最喜過臨之地。

平山村位於后海灣向南伸之望清灣南岸，東距元朗幾一英里半，有小山與公路相隔，但公路旁立有平山二字之牌，指示通至村中之道路。村雖不大，而居民殷實，間有高大屋宇，與花木疏蘇之庭院。附近有磚塔一尊，爲數百年前物，實全港惟一之古塔。塔凡三層，可拾級而上。

元朗爲新界第一大墟市，又爲新界西部農業中心及漁港，沿公道有鋼

筋水泥建之新市肆，工業有榨花生油廠。由元朗沿公道西行至凹頭，可東達錦田，北至邁壩轉東至粉嶺。港中各漁港每年至農曆五月初五日，皆舉行划龍船比賽，尤以元朗一帶爲最盛。此時元朗附近各村之龍船，咸以高潮時聚集於元朗附近之小河中，其競爭之熱烈，與英國牛津、劍橋二大學學生之划船比賽，直不相上下。

十九 八鄉 錦田 新田

八鄉爲全港最膏腴，而又較廣闊之平原，位置在林村谷西，有低嶺相隔。平原間舊有八村，故名八鄉，惟現因闢有飛機場，原有村莊已有夷爲平地者。錦田河源出大帽山西坡向西北流，注入后海灣中。

八鄉因田地肥美，故居民向稱殷實，其北境之錦田村，有垣圩若干，而以鄧姓有鐵門之垣圩，尤爲著名。此鐵門立於明代，製作之精美，爲中國手工製品中所不多見。當時人民，如非生活富裕，曷能營此。鐵門於一八九九年落入



鐵門

某英人手中，旋爲其運往愛爾蘭，至一九二五年，因鄧氏子孫之請，港政府乃爲索還裝置原處，相隔二十六年，仍物歸原主。

八鄉東境之山嶺上有巨礫所成山嘴，名觀音岩，岩下山坡間散有庵堂，二三風景甚佳。在庵前遠眺，數英里內之田疇與谷之下方，有垣圩村落散見於果園間之錦田村，皆歷歷在望。

新田在錦田北之深圳河下游南岸，爲開墾深圳河沖積地而成之農業區，故名。今爲新界最大之農村。

二十 沙田

沙田在沙田海南端之沙田谷，以沙田海在潮水低落時，有露出水面之沙地頗廣，故名。沙田谷東西南三面皆有山環抱，谷間有農村與稻田，山麓與山坡間有廟宇數處，基督教叢林在廣九鐵路沙田車站西南之道風山。由九龍至沙田，舊時須踰越官富山之沙田凹或獅子嶺，今除廣九鐵路外，又有大埔道由九龍北行，繞鷹巢燕檀二山西麓而至沙田。自沙田沿城門谷西行，至銀禧水塘，現僅有小路可通，如將來公路築成，則沙田與荃灣間，遂交通甚便。

現銀禧水塘與荃灣早有公路之聯絡。沙田本爲沱羅港名勝之區，現中西人士已有在此營住宅與別墅者。谷之東南嶺上有一岩石，如婦人負子兀立，若有所待，名望夫石。

二十一 大埔墟

大埔墟在沱羅港西岸，當廣九鐵路及大埔道交通要衝，爲新界東部最大墟市，農業中心，與漁港。位置幾正在新界之中部，南至尖沙咀爲十二英里，北至深圳河畔約八英里。如將來西至錦田之公路築成，則大埔墟可與新界西部有直接之交通，而不必繞道粉嶺矣。

大埔墟爲沱羅港畔之最古墟市。沱羅港本名大埔海，舊時經沱羅港北往廣州之旅客，卽在大埔墟登陸。現大埔墟乃廣九鐵路英段之要站，林村谷之門戶，與大鵬灣北岸華界之沙魚涌，有輪渡往來。市街略具規模，附近又有果園及其他農場。廣九鐵路經大埔墟車站北行後，乃跨林村河橋，離海岸而

向內陸前進。

二十二 林村谷

林村谷介於大帽山，與大頭羊山之間，爲大埔墟西之一小平原。林村河源出大帽山北坡，流向西北，折西南，於大埔墟注入沱羅港中。自大埔墟西行約一英里，又四分之一，至一跨有大石橋之河，卽爲往來林村谷之要道。由林村谷西行，可至八鄉錦田等處，但路程較長，且須踰越一山嶺方達。

林村谷南接大帽山北麓，大帽山北坡有一較大之瀑布。欲探訪此瀑布，自以由林村谷南行爲便利。此瀑布僅上部現露於外，下部因爲近旁低山嘴所遮掩，故不易見。林村谷土壤肥美，雖面積不逮八鄉之廣，但頗適於種稻。水澤間多白鷺，四周低山林樹中有鳥類頗富，春夏間野花亦盛。

二十三 粉嶺 上水

粉嶺在白雲大頭羊二山之北，由廣九鐵路或大埔道北出二山之長谷，

即至粉嶺火車站與公共汽車站。由沙頭角東南來，由上水西南來，由元朗北行轉東來，由沙田大埔墟北來之公路，皆會聚於粉嶺。因此粉嶺遂成新界北部之交通中心。

上水又名鳳水鄉，距粉嶺火車站僅二英里，二地實同位於一平原間，市墟名石湖，在上水火車站北。羅湖火車站在上水火車站北，更北爲深圳河，乃中英間之界河，平原間有田疇，草坪，蔬果園，林地，及低丘阜，地形開曠，溪水縱橫，景物極似英國鄉村，故附近有中西人民所置別墅多所。在粉嶺西往凹頭，元朗道中有粉嶺高爾夫球場，俗稱波樓，爲遠東高爾夫球場之最大者。距球場西不遠，有何氏東英學圃，面積頗廣。粉嶺東之軍地有賽馬場，場中有供馬跳躍用之木欄。每當週末，港中西人常好來粉嶺與上水作野外之消遣。粉嶺附近有釀酒廠，上水有磚瓦廠。

二十四 沙頭角

沙頭角位於新界東北之中英交界處，爲新界邊境墟市之一。地處大鵬灣西北向內陸伸入之沙頭角海北岸，而與東岸之象鼻頭地角相對。自粉嶺東北行之公路，是以沙頭角爲終點，相距約六英里。沙頭角附近山麓產石灰石與大理石，海中產魚與蠔。

沙頭角爲遊覽梧桐山最便利之路線。梧桐山高峙於沙頭角北之華界內，爲新界與華界毗連處之大山，山峯高出海面三千一百英尺，與大帽山相較，祇低三十英尺。由沙頭角北行至梧桐山頂，有二小時半便可攀登峯頂。山巔在春季多杜鵑花。自山北下降，至距山頂西約四英里之平地，有公路達深坳站。

二十五 西貢

西貢在湄西海西北部之西貢海西岸，爲新界東部之較大漁港。以西有大山高峙，故與新界許多其他地方之陸上往來，皆須踰越山嶺，如至九龍城

之經稅關，至沙田之經憩打凹，至大水坑之經河口凹是。鳳山半島在西貢海與企嶺下海間之地頸，固頗狹隘，由滘四海之大灣登陸北行而入沱羅港，路途雖不遙遠，但多換船之煩。由西貢南行與稅關道相接之西貢道，現在建築中，此公路如完成，西貢與九龍及新界各處之交通皆可便利甚多。現西貢至坑口及筲箕灣等處皆有輪渡往來。

下篇(續) 地方志 下

一 新界屬島

香港領海中所有距香港島沿岸稍遠之島嶼，皆爲新界屬島。新界屬島之多，可以百計，尤以散布於東部近海一帶佔大部分。惟多數島嶼，皆面積極小。有僅爲露出水面之岩石所成，面積較大而有居民者，約達三十，其中以大嶼、山島爲最大。因颶風路徑是由東而西，故有居民各島，其聚地點多在島之西岸。

新界屬島之面積，約達九十餘英里，人口總計約有一萬五千。有許多島嶼，或以面積過小，或以淡水缺乏，或以地多岩石，難充樹藝之用等原因，而不能不長此任其荒廢者，然其在防衛上，或他種目的上，性質頗稱重要者，現多作有適當之措置。島嶼位置之正當航行要道者，今皆建有燈塔，如橫欄島與

隱石島均其著者，後者在香港島西南三十英里，已在香港領海之外，惟一八九二年港政府，因獲得中國政府同意，乃建燈塔於其上，以便利航行。

二 大嶼山島

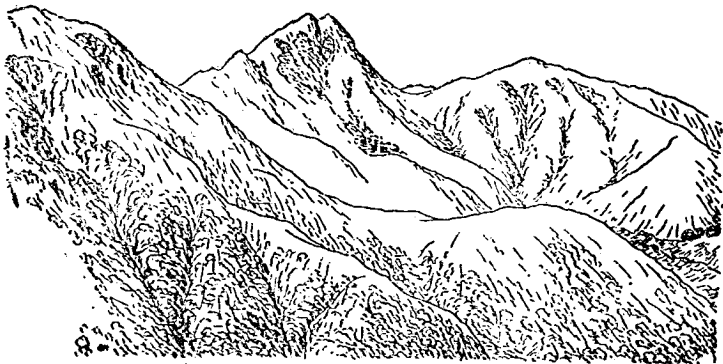
大嶼山島又名爛頭山島，爲全港第一大島，面積廣六十餘英方里，大於香港島二倍餘，但居民祇有五千左右。二百餘年前，荷蘭人曾在此島西南部築一礮臺。當時荷蘭來中國貿易之船舶，在冬令時，常駛至大嶼山島，將船拖至陸上作傾側修理。至於島中除礮臺外，有無其他荷蘭遺跡，仍待查考。

大嶼山島因島中主峯罅裂爲二，故又名爛頭。以山勢直逼海岸，故沿海除若干沙灘外，有平地極少；海岸以西部爲曲折，內陸有瀾頭與其他高峯環抱東涌谷之東西南三方面，而形如馬蹄鐵。東涌谷有東涌、馬灣、涌二河及其支流之向北流，注經茄藤沼地而入東涌灣。爛頭山高出海面三千零六十五英尺，爲全港第二高峯。東涌谷向北傾斜，谷南爲一高原，卽所謂『昂平』是也。

此高原幾高出海面二千英尺，西境有佛廟若干處，以寶蓮禪院爲最大。東涌灣北有赤鱗洲島之扼峙。西如大澳，南如石筍，東灣等谷，亦皆有高峯作三面之環抱。

三 大澳 東涌

大澳在大嶼山島之西部沿海，爲全港重要漁港之一，全島最大之墟市。港寬水淺，陸上有街市一，惟有不少人民，居於水上，以竹埋入淺水中爲樁，而構小屋於其上。樁高約八英尺，自小屋至水面，乃用梯上下。水面留有空處爲街巷，稱河街。舢板船是河街中之惟一交通工具。每河街



山 頭 爛

皆有名稱，如大河街，第一第二河街等是。河街中之舢板船亦有改充貨攤及小商店之用者，此種景象乃全港他處所無。大澳有人口二千餘，至少有四分之三住在此等水上小屋中，其餘則住在岸上。每屆黃花魚汛，即自十一月末至十二月中旬，大澳有來自香港島，廣州與澳門之大漁船密集港內。大澳之西南爲二澳，附近有大瀑布。

東涌是大嶼山島北部沿海之墟市。在距港口南約半英里而北瞰東涌之山麓有一礮臺，內有大古礮四，鑄於一八〇六年。大澳與東涌每日皆有輪渡經急水門以與香港往來。

四 博寮洲島

博寮洲又名南丫島，在香港西南，東北與香港及鴨脷洲隔東博寮海峽，西與長洲及大嶼山隔西博寮海峽相望，面積約爲香港島五分之一，形狀略如葫蘆，中部狹而南北兩端廣，中部以有索罟灣之深入，寬約三分之一英里，

南部最寬處約二英里，海岸以西部爲平整，東部最曲折。北端與香港島薄扶林之瀑布灣及鷄籠灣相去約一英里，與鴨脷洲相去亦僅一英里餘。

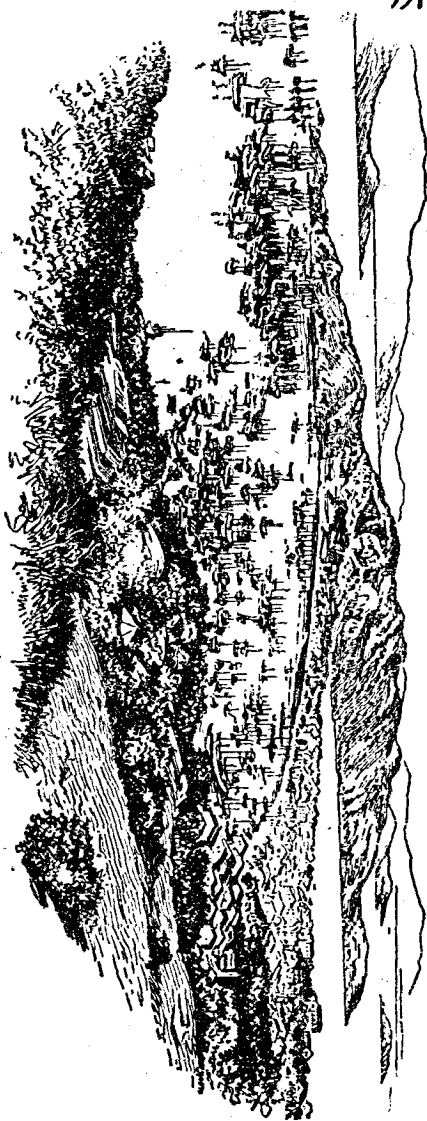
博寮洲爲新界較大島嶼之一，實香港島深水灣之屏障，島中山勢頗高，南部有博寮洲山，西名司登好斯峯，高出海面約一千一百英尺，惟北部諸山，最高爲四百餘英尺。島中有居民千餘。近年以有石器、陶器及周秦時代銅器之發現，故頗引起好古者之探討。

五 長洲島 平洲島

長洲島爲大嶼山島東南之一小島，東距香港約八英里，因腰部細長而南北兩端較廣闊，故西人有時名之爲啞鈴島。長洲島雖面積狹小，然爲全港重要漁港之一，島中商業，在舊時卽已相當興盛。今島中有居民五千，與大嶼山皆爲新界諸島有居民最多者。

長洲島中部爲一低阜，漁港與市區皆在此低阜之西面，東面爲一長海

所。灘，可充游泳場之用。低阜東麓有醫院一所，山頂有西教士所營別墅三四十



望

望

平洲島在大嶼山島之東，香港島之西，長洲島之北，惟與香港島有靑洲，大小校椅洲等島中隔，與長洲島有大沽洲，周公二島中隔，全島山勢低平，故名平洲。人口約有一千餘，工業有製革與燒石灰。惟島中山矮土厚，如興牧畜，似尙合宜。長洲島與平洲島每日皆有輪渡與香港往來。

司登好斯	Stenhouse
五 長洲	Cheung Chau
啞鈴島	Dumb Bell Island
平洲	Peng Chau
青洲	Green Island
梭椅洲	Kou-i-chau
大沽洲	Tai Ku Chau
周公	Chau Kung

下 篇 (續) 地方志下

一 橫欄	Wang Lan
噫石島	Gap Rock
二 大嶼山	Tai Yu Shan
爛頭山	Lan Tao
陸上傾側修理	careen
東涌谷	Tung Chung Valloy
馬灣涌	Ma Wan Chung
昂平	Ngong Ping
東涌灣	Tung Chung Wan
赤鱗洲	Chik Lok Chau
石筍	Shek Shen
東灣	Tung Wan
三 大澳	Tai O
二澳	Yi O
東涌	Tung Chung
四 博寮洲島	Pok Liu Chau, Lamma Island
鴨脷洲	Aplichau
博寮海峽	Lamma Channel
索罟灣(音譯)	Sokku Wan
瀑布灣	Waterfall Bay

十九	八鄉	Pat Heung
	錦田	Kam Tin
	愛爾蘭	Ireland
	觀音岩	Goddess of Mercy's Rock
二十	沙田	Sha Tin
	基督教叢林	Christian Institute
	道風山	Tao Feng Shan
	鷹巢山	Eagle Nest Hill
	望夫石	Statue Rock
二十一	大埔墟	Tai Po Market
	沙魚涌	Sha U Chung
二十二	林村谷	Lam Tsun Valley
二十三	大頭羊山	Tai Tan Yang Shan
	粉嶺	Fanling
	白雲山	Cloudy Hill
	鳳水鄉	Fung Shui Heung
	石湖	Shek Hu
	東英學圃	Tung Ying Hok Pok
	軍地	Kwanti
二十四	象鼻頭	Cheung Pai Tau
二十五	西貢	Sai Kung
	西貢海	Sai Kung Hoi, Inner Port
		Shelter
	大灣	Tai Wan

	茄藤沼地	mangrove marsh
	恆河	Ganges River
	信度河	Indus River
	風水河	Fung Shui Ho
	上水	Sheung Shui
	林村河	Lam Tsun Ho
	錦田河	Kam Tin Ho
十六	涌尾瀑布	Chung Mei Waterfalls
	石涌凹	Shek Chung Au
	涌尾河	Chung Mei Ho
	谷水下	Kuk Shui Ha
	照鏡潭	Chiu Kang Tam
	龍潭	Lung Tam, Dragon Pool
	新娘潭	Bride's Pool
十七	急水門	Kap Shui Mun
	青衣島	Tsing Yi Island
	滿刺加 (又作麻六甲)	Malacca
	新城	San Hui
十八	平山沼地	Ping Shan Marsh
	元朗	Ung Long
	勒馬洲	Lok Ma Chau
	望清灣	Mong Tsing Wan
	牛津	Oxford
	劍橋	Cambridge

	昂白山	Alps
	黃巖山	Wong Kang Shan, Tsing Shan
	吉凹洲	Kat O Chau
	蛾眉洲	Ngo Mei Chau
	船灣海	Shun Wan Hoi
十三	鳳山	Sharp Peak
	鳳灣(大浪灣)	Tai Long Wan
	長港	Long Harbour
	龍船灣海	Lung Shun Wan Hoi
	蛋家灣	Tan Ka Wan
十四	大海	Tai Po Hoi
	赤門海峽	Chik Mun Hoi Hap
	吐路水道	Tolo Channel
	赤洲	Chik Chau
	港島	Port Island
	塔門洲	Tap Mun Chau
	草島	Grass Island
	呼潮鳥海	Plover Cove
	企嶺下海	Ki Ling Ha Hoi
	三尋灣	Three Fathom Cove
	潮水灣	Tide Cove
	白沙頭洲	Pak Sha Tau Chau
	螺角洲	Lo Kok Chau
十五	沙頭角	Sha Tau Kok

	鷄胸山	Unicorn Ridge
	燕檀山	Beacon Hill
	獅子嶺	Lion Rock
十	高佛頭山	High Junk Peak
	天下山	Tin Ha Shan
	佛頭角	Fat Tau Point
	佛頭門海峽	Fat Tau Mun
	佛頭洲	Fat Tau Chau
	濶西海	Port Shelter
	將軍澳	Junk Bay
	清水灣	Clear Water Bay
十一	駝背山	The Hunch Backs
	金字塔山	Pyramid Hill
	水牛山	Buffalo Hill
	沙田海	Sha Tin Hoi, Tide Cove
	白沙灣海	Pak Sha Wan Hoi (Hebe Haven)
	懋打凹	Heather Pass
	河口凹	Delta Pass
	落路下	Lok Lo Ha
	大水坑	Tai Shui Hang
	烏龜沙咀	U Kwai Tsui
十二	八仙山	Pat Sen Leng
	沙螺洞	Sho Lo Tung
	平山寨	Ping Shan Tsai

	銀禧水塘	The Jubilee Reservoir
	城門壩	Shing Mun Dam
	波蘿凹壩	Pineapple Pass Dam
	走私背	Smuggler's Ridge
	接水池	Reception Reservoir
七	大帽山	Tai Mo Shan
	草山	Grassy Hill
	針山	Needle Hill
	大欖山	Tai Lam Shan
	涌角	Chung Kok
	梧桐山	Ng Tung Shan
	墩頭灣 (今又作大亞灣)	Bias Bay
八	青山	Castle Peak
	大欖涌	Tai Lam Chung
	青山禪院	The Tsing Shan Monastery
	杯渡岩	Pui To Rock
	九逕山	Chu Kang Shan
九	大鵬山	Taipang Shan
	馬鞍山	Ma On Shan
	飛蛾山	Fei Ngoh Shan
	九龍峯	Kowloon Peak
	剃刀山	Razor Hill
	稅關凹	Custom Pass
	鑽石山	Diamond Hill

	獅子嶺	Lion Rock
	長沙灣	Cheung Sha Wan
	青山道	Castle Peak Road
	大埔道	Tai Po Road
四	宋王台	Sung Wong Toi
	侯王廟	Hau Wong Miu
五	窩打老道	Waterloo Road
	馬頭圍道	Ma Tau Wei Road
	稅關道	Custom Pass Road
	馬廬谷	Ma Lou Valley
六	金山	Golden Hill
	深井	Sham Tsong
	香港啤酒廠	Hong Kong Brewery & Distillery, Ltd.
	屯門澳	Tamao, Tamou; Castle Peak Bay
	凹頭	Au-tau
	邁田	Mai-po
	新田	San-tin
	金錢	Kam-tsin
	西貢道	Sai Kung Road
	分導水塘	Byewash Reservoir
	九龍水塘	Kowloon Reservoir
	石梨背水塘	Shok Lai Pui Reservoir
	城門河	Shing Mun River

九龍灣	Kowloon Bay
牛頭角	Ngam-tau-kok
二 尖沙咀	Tsim Sha Tsui, Kowloon Point
紅磡	Hung Hom
馬頭角	Ma-tau-kok
大角咀	Tai Kok Tsui
伊利近山	Mount Elgin
太古倉	Holt's Wharf
香港九龍碼頭貨倉公 司	Hongkong & Kowloon Wharf & Godown Co., Ltd.
油蔴地	Yaumati
旺角	Mong Kok
佐敦道	Jordan Road
上海街	Shanghai Street
青洲英坭公司	Green Island Cement Co., Ltd.
彌敦道	Nathan Road
英皇子道	Prince Edward Road
三 界限街	Boundary Street
九龍塘	Kowloon Tong
九龍城	Kowloon City
深水埗	Sham Shui Poo
新九龍	New Kowloon
舊九龍	Old Kowloon

中西文對照表

下篇 (續) 地方志中

中華民國九年三月廿七日

商務印書館

九龍

昂船洲

官富山

新界

大鵬灣

馬士灣

沱羅港

深圳灣

坑口半島

鳳山半島

深圳河

沙頭角海

大浪咀

鳳頭

荔枝角

葵灣

Kowloon

Ngon Shun Chau

Stone-cutters Island

Kowloon Hills

New Territories

Taipang Wan

Mirs Bay

Tolo Harbour

Sham Chau Wan, Hau Hoi

Wan, Deep Bay

Hang Hau Peninsula

Sharp Peak Peninsula

Shum Chun River

Sha Tou Kok Hoi or Starling

Inlet

Tai Long Tsui

Fung's Head

Lai Chi Kok

Tsun Wan



中華民國二十九年二月初版

(92341.1B)

中學適用

香 港 地 理 一 冊

下冊實價港幣壹角伍分

外埠酌加運費匯費

編 著 者 蘇 子 夏

是沙甫正路

發 行 人 王 雲 五

印 刷 所 香 港 商 務 印 書 館

發 行 所 香 港 商 務 印 書 館

版 權 所 有
翻 印 必 究

中西文對照表

下篇 (續) 地方志中

中華民國九年三月廿七日

商務印書館

九龍

昂船洲

官富山

新界

大鵬灣

馬士灣

沱羅港

深圳灣

坑口半島

鳳山半島

深圳河

沙頭角海

大浪咀

鳳頭

荔枝角

荃灣

Kowloon

Ngon Shun Chau

Stone-cutters Island

Kowloon Hills

New Territories

Taipang Wan

Mirs Bay

Tolo Harbour

Sham Chau Wan, Hau Hoi
Wan, Deep Bay

Hang Hau Peninsula

Sharp Peak Peninsula

Shum Chun River

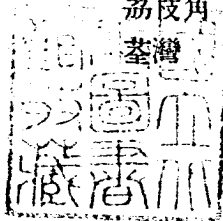
Sha Tou Kok Hoi or Starling
Inlet

Tai Long Tsui

Fung's Head

Lai Chi Kok

Tsun Wan



中華民國二十九年二月初版

(93341-1B)

中學適用

香 港 地 理 一 冊

下冊實價港幣壹角伍分

外埠酌加運費匯費

編 著 者 蘇 子 夏

長沙南正路

發 行 人 王 雲 五

印 刷 所 香 港 商 務 印 書 館

發 行 所 香 港 商 務 印 書 館

版 權 所 有
翻 印 必 究

6

443911

