

奏定陸軍軍隊學堂服色章記圖說

MG  
E296.51  
29

陸軍大

奏為酌擬變通陸軍軍隊學堂服色章記繪圖繕  
聖鑒事查前練兵處兵部會奏陸軍官弁服帽章記

陸軍中小學堂章服一摺先後仰蒙

允准欽遵行知各在案竊惟章服之制在肅軍容而尤以區別等威利  
便軍用為最要矧近今各國陸軍衣服類皆隨時酌改不泥成規  
前次奏定章服已遵行數年而詳為考求尙有未能完備之處現  
當振興戎備之際自應量為變通冀協因時制宜之義查章記取  
易於識別而服色之顯露更非所宜擬將各軍隊官佐士兵軍帽  
衣褲均歸一律其中酌分等級務使敵人遠視官兵莫分軍隊相  
違尊卑各判至衣服顏色在使人視線愈遠認識愈不能真夏布  
冬呢均採用青灰色惟禮服理宜莊嚴擬上衣用藍色下袴用黑  
色仍分等級以表尊崇抑巨等更有請者陸軍各學堂學生此時



(南)



3 1771 8573 7

受軍人之教育即他日爲軍隊之長官應用服章自應與軍隊相同以免各異謹將變通陸軍軍隊學堂服色章記繪圖具說繕列  
清單恭呈

御覽伏候

欽定如蒙

俞允即由臣部通行一體遵照嗣後如有遺漏或應行的改變通之處  
再由臣等悉心參考隨時

奏明以裨軍政所有酌擬變通陸軍軍隊學堂服色章記各緣由是  
否有當理合繕單恭摺會陳伏乞

皇上聖鑒訓示再此摺係由陸軍部主稿會同軍諮處辦理合併聲明  
謹

奏

宣統三年二月初九日具奏本日奉

旨依議欽此

陸軍大臣 陸軍副大臣 陸軍副大臣 陸軍副大臣  
管理軍諮處事務郡王銜多羅貝勒 載濤  
軍機大臣管理軍諮處事務多羅貝勒 毓朗

.....

再臣等變通陸軍軍隊暨陸軍學堂服色章記自奉

旨之日理宜欽遵一律辦理惟查各軍隊學堂製成舊式軍服尙有存儲如概行更換非特棄之可惜且需款甚鉅籌措爲難擬請嗣後凡添置軍服均須恪遵此次定章以歸劃一其已製成者除禮服外軍官佐准其著用一年軍士兵暨學生准用二年逾期不得再有歧異以示限制而節糜費理合附片具陳伏乞

聖鑒訓示謹

奏

宣統三年二月初九日具奏本日奉

旨依議欽此

\*\*\*\*\*

10  
11  
12

御覽

謹將陸軍軍隊學堂服章繕單繪圖恭呈

陸軍官佐禮帽說畧 第一第二圖

陸軍官佐禮帽用黑漆皮製上用六角銳頂頂高七生的頂座圓形高二生的五徑四生的座下圓盤徑七生的離盤一生的環盤綴寬一生的五銅瓣一道瓣下作波浪狀上作雲鈎形頂與座之間置六角錐形管一根下端罩於頂座上上端管徑一生的管長八生的管上置托纓圓盤一具盤徑七生的紅羽纓罩於其上盤上再加銳頂若不用紅羽纓時銳頂即加於頂座上帽高九生的前綴團蟒抱紅珠一個徑九生的五帽後綴銅圓瓣一道帽絆面用銅製蟒甲帽絆裏及遮陽均用黑漆皮製遮陽前邊緣銅瓣一道以上凡銅製各件軍官鍍金軍佐鍍銀惟帽絆兩邊各綴圓章一個不分官佐圓章中間紅色第二道藍色稍高外道黃色作花



瓣狀徑五生的

陸軍官佐禮服及領章肩飾說畧 第三至第九回

陸軍官佐冬季禮服上衣用藍色呢製下袴用黑色呢製衣對襟七釦釦平圓式徑二生的軍官以下鍍金軍佐以下鍍銀均不用釦絆明繫襟上衣前襟及後叉均緣紅細瓣一道不製口袋衣長須較常服長七生的

領章上等官佐領周用金地金花編製領口繡二銀蟒二火珠中等官佐領周用銀地金花編製次等及額外官佐領周用銀地銀花編製領口均繡二金蟒二火珠

肩飾上等官佐用金線編成中等官佐用金銀兩線編成次等官佐用銀線編成飾盤上綴六角金星以分級各等第一級綴星三顆二級綴星二顆三級綴星一顆額外官佐肩飾與次等官佐同惟不綴星至肩飾之全長十五生的圓盤長八生的七圓盤寬十

一生的柄長七生的三柄寬五生的柄之周圍鑲邊一生的五穗長八生的肩飾圓盤中間及肩飾柄除上等官佐用深紅呢製外餘按各科所定顏色呢製夏季禮服用毛布製顏色製法均與冬季同

袖章由袖底向外沿袖周三分之二二綴寬八生的五花瓣一道上等官佐金地金花中等官佐銀地金花次等及額外各官佐銀地銀花瓣與袖口齊距此瓣五米利綴各科顏色呢瓣一道步隊紅色馬隊白色砲隊黃色工隊藍色輜重隊紫色警察隊桃紅色軍需黑色軍醫馬醫司藥綠色製械茶黃色測繪銀灰色軍法杏黃色軍樂菜綠色惟上等官佐不分科悉用深紅色呢此瓣成矩形寬三生的

袴章上等官佐綴紅瓣三道中一道寬二米利外二道各寬三生的每道相距三米利中等官佐綴寬三生的紅瓣二道相距三米

利次等官佐綴寬四生的五紅瓣一道

陸軍官兵常帽及帽章說畧 第十圖

陸軍官兵常帽冬夏用青灰呢製帽頂周圍緣紅瓣一道帽牆上下軍官各綴金瓣一道軍佐各綴銀瓣一道軍士兵各綴紅瓣一道前面遮陽及帽絆均用黑漆皮帽絆兩端用銅鍍金小平圓鈕以定帽絆

帽章圓形徑二生的四中分黃藍紅三色第一圓黃色第二圓藍色紅居中心三色交界之處各緣細金邊一道

陸軍官兵常服及領章肩章袖章說畧 第十一至第十六圖

陸軍官兵冬季常服上衣下袴均用青灰色呢製衣對襟七釦鉤平圓式徑二生的軍官以下鍍金軍佐以下鍍銀均不用釦絆明繫襟上衣前襟及後叉均緣紅細瓣一道凡各官佐上下各製二明口袋軍士以下僅製上二明口袋下則於衣襟內製二斜口袋

領章長方形分上下二段上段除上等官佐外均用以分科及綴標號下段用以分各等級長七生的五寬同領高上等官佐上下二段用金地周圍及中央均綴寬四米利紅瓣中等各官佐周圍及中央綴寬四米利金瓣次等及額外各官佐周圍及中央綴寬四米利銀瓣上段按各科顏色呢製成下段用紅地中次等及額外各官佐均綴寬六米利銀瓣一道軍士兵領章周圍及中央均綴寬四米利黑瓣上段與中次等各官佐同下段惟軍士綴寬六米利銀瓣一道凡各官佐以迄軍士兵皆於下段綴六角星以分級上等官佐綴銀星中次等各官佐以迄軍士兵一律綴金星上中次等第一級及上士正兵綴星三顆第二級及中士一等兵綴星二顆第三級及下士二等兵綴星一顆惟額外各官佐不綴星肩章上等官佐用金瓣三條編牌中等官佐用銀瓣二條金瓣一條編牌次等及額外官佐用銀瓣三條編牌軍士兵之肩章均用

紅呢製周圍綴寬四米利金瓣肩章中間軍士綴寬六米利金瓣  
二道兵綴一道凡官佐軍士兵肩章之長十生的五寬四生的五  
官佐肩章之厚四米利其裏悉用衣服同色呢製

袖章無論官佐軍士兵均綴紅細瓣一道

袴章上等官佐綴紅直瓣三道中一道寬二米利外二道各寬三  
生的每道相距三米利中次等官佐以迄軍士兵各綴紅細瓣一  
道

夏季衣袴官佐用青灰色毛布或斜文棉布製軍士兵用青灰斜  
文棉布製衣袴均不綴紅瓣

陸軍各學堂學生服章說略第十第十一第十三十五十六圖

陸軍各學堂學生一律著用軍服其式樣悉與軍士兵同惟衣領  
各綴學生記章以示區別中小學堂學生衣領兩邊均綴學生記  
章不用領章肩章用紅呢製周圍綴寬四米利紅瓣惟中學堂學

生肩章中間綴寬六米利金瓣一道兵官學堂學生其領章與軍士同左邊綴學生記章右邊綴標號若無標號者均綴學生記章肩章階級亦按照定章著用軍佐學生程度與中小學堂相等者領章肩章式樣均與以上中小學生同惟肩章周圍鑲邊須用該科所定顏色程度與兵官學堂相等者領章肩章式樣均與兵官學堂同其顏色均與該科軍士同

陸軍學生記章用銅製六角星中篆學字其記章徑二生的二軍官學生鍍金色軍佐學生鍍銀色 見第三十圖

陸軍官兵外套說略 第十七至二十圖

陸軍官兵冬季外套用灰色呢製大襟明釦二道各道用釦六顆不用釦絆明繫襟上其釦式均與前同袖章上等官佐綴繒三道中等官佐綴繒二道次等及額外各官佐綴繒一道軍官用金繒軍佐用銀繒軍士綴紅細繒一道兵不綴繒外套正面前左右製二

斜口袋左脅下留十八生的長口一道以便繫挂軍刀外套帽用同色呢製繫於衣領之後惟上等官佐外套裏前鑲邊均用紅色呢製中次等及額外各官佐均用同色呢製然外套裏凡各官佐均用外套同色布製領裏均用黑絨製軍士兵之外套不用裏若在寒地不在此限夏季外套用膠布及礬布製其式樣與前同

陸軍官佐腰帶帶釦及刀帶刀縫說略 第二十一至第二十四圖

陸軍禮裝腰帶用皮製軍官外面用金線織成軍佐外面用銀線織成中間參四米利窠藍絲線辦一道帶寬五生的五

帶釦長方形寬四生的七長同帶寬周圍鑲洋蓮花中間鑲二疇抱紅珠反面附二環以便繫束禮帶

內用帶釦用銅製四方環形中附活丁字形銅桿一幅以便釦入帶上孔內然有他種便於軍用帶釦使用亦可

刀帶及內用腰帶均用黑漆皮製帶裏軍官用紅色呢製軍佐用

藍色呢製禮裝用刀帶二條常裝用刀帶一條若官佐常裝乘馬時可用鋼練刀帶一條然各官佐常裝時皆可帶用全黃皮製刀帶及腰帶

刀縫隨禮裝用者軍官用金線製軍佐用銀線製隨常裝用者軍官用黑絲線製軍佐用藍絲線製刀縫式樣兩繩下垂花瓶形花瓶最大徑禮式二生的八常式一生的六均用圓結二個不分等級

陸軍官佐佩刀說略 第二十五 第二十六 圖

陸軍官佐佩刀刀柄殼及護手均用銅製鍍金色柄上平鑿飛蟒一條蟒前平鑿篆圓壽字一個兩傍平鑿飛雲及細點柄頭圓滑以便使用柄鐔平鑿蟒尾捲形護手一邊平鑿飛蟒一條一邊平鑿寶相花一道均不分等級  
佩刀刀身均用彎式鈍鋼製戰刀寬八分刀背中段厚二分刀刃



以極利爲度刀鞘塗墨色指揮刀寬六分半刀背中段厚一分七釐五刀刃厚約刀背三分之一刀鞘塗白色各刀長分爲三號頭號長二尺五寸六分二號長二尺四寸四分三號長二尺三寸六分刀柄在外刀鞘均用鋼製

以上尺寸均以工部營造尺爲准

識別帶值日帶說畧 第二十七 第二十八 圖

識別帶係各高等副官佩用黃白絲線相間編製帶縫及縫鬚用黃絲線製值日帶係各值日官佩用紅白絲線相間編製帶縫及帶鬚用紅絲線製帶長均一密達五十七生的兩端各連花瓶式帶縫一個長五生的五最大徑四生的縫之周圍各連縫一束鬚長十四生的五鉗束帶之兩端用帶結一個長六生的徑三生的

陸軍官佐鞍褥說畧 第二十九 圖

陸軍官佐鞍褥用藍色厚呢製周圍綴四米利黑瓣一道五生的

紅瓣一道又四米利黑瓣一道上等官黑瓣上又綴寬二生的金瓣一道〔軍佐用銀瓣以下皆同〕中等官綴寬五米利金瓣一道次等及額外各官綴寬五米利黃呢瓣一道軍佐用白呢瓣鞍褥後角綴一團蟒抱紅珠鞍囊用藍呢製其綴瓣式樣與鞍褥同鞍囊蓋上綴一團蟒抱紅珠

陸軍部及各司令處記章說略 第三十圖

陸軍部及陸軍各司令處記章用鍍金篆令字一個徑一生的五綴於領章上段中間

各技士及號兵臂章說略 第三十一圖

槍技士用槍鍛冶士用火蹄鐵士用蹄鐵縫技士用剪靴技士用靴木技士用斧鞍技士用鞍號兵長及號兵用號調護士及醫兵用十字以爲臂章而各臂章均用紅呢製長六生的各綴於左臂上

陸軍官兵靴鞋說略 第三十二至三十五圖

十八

陸軍官佐禮裝用黑皮鞋靴常裝黑黃皮鞋靴並用軍士兵一律著用黃皮鞋靴

陸軍用夫役等服章說略

陸軍用夫役衣袴冬季用深藍棉布製夏季用土黃棉布製各於上衣第二三鈕釦之間刺字或印字以作識別藍衣用白字土黃衣用黑字第二鈕釦上橫列某種隊字樣第二鈕釦下如步砲〔馬〕等隊則左邊豎列某標右邊上列某營〔隊〕下列本人差名如工輜等隊則左邊豎列第某營字樣右邊豎列本人差名暨號數其式樣仍舊章故未列圖

夫役冬夏用帽均用深藍布製帽章用一銅圓片中間高鑿陸字銅圓片徑二生的四 見第三十圖

# 第一圖

## 禮帽圖



軍官大禮帽



軍官常禮帽



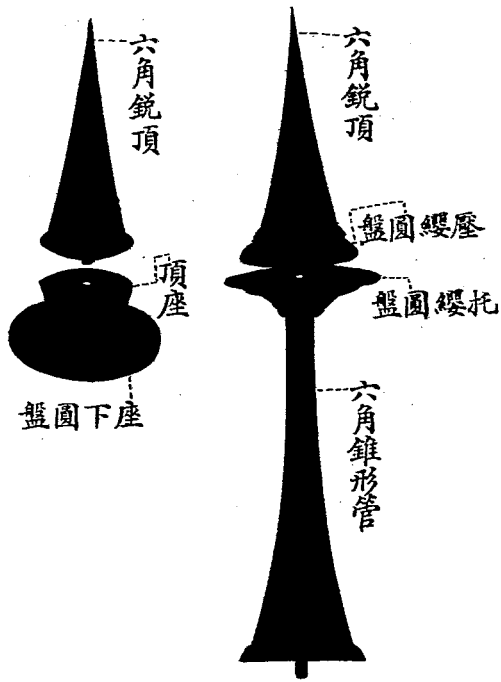
軍佐常禮帽



若軍佐大禮裝時亦於  
常禮帽上加紅羽縷

# 圖二第

## 圖解分頂帽禮



# 第三圖

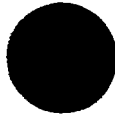
各科顏圖



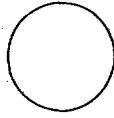
軍需



步隊



軍醫  
司藥



馬隊



製械

礮隊



測繪



工隊



軍法



輜重隊



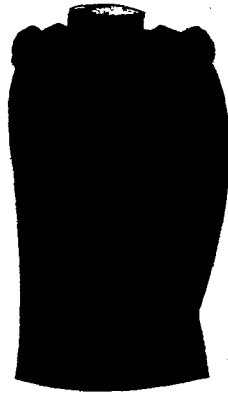
軍樂



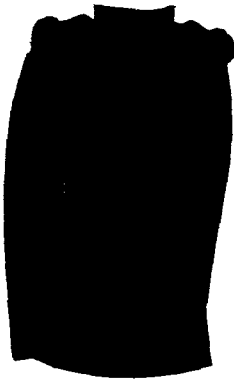
警衛隊

# 第四圖

## 禮衣圖



禮衣正面

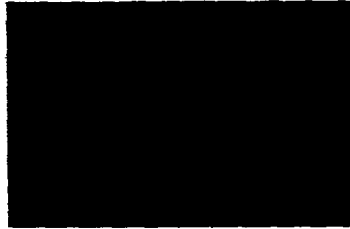


禮衣背面

中次等及額外各官佐除領章肩飾袖章分別外其禮衣正面背面皆同

# 第五圖

禮衣領章花樣圖



上等官佐



中等官佐

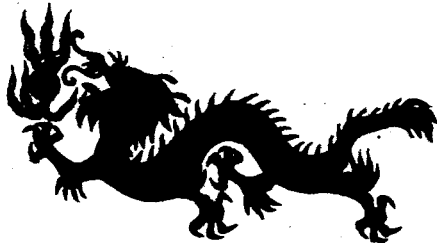


次等官佐

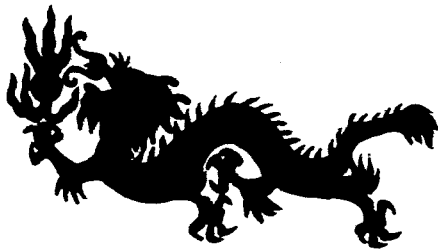


# 圖六第

圖蟒飛章領衣禮



蟒銀繡章領金全



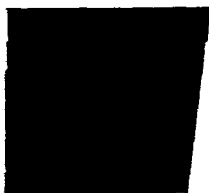
蟒金繡章領銀全及半參銀金

# 第七圖

## 禮衣袖章圖



上等官佐



中等官佐



次等官佐

# 第八圖

## 禮衣肩飾圖

上等官佐



中等官佐



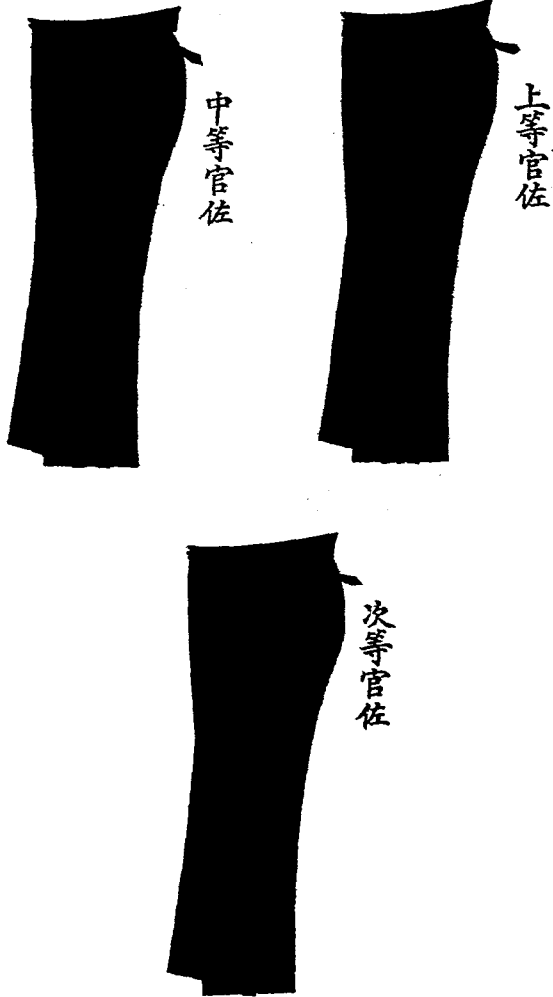
次等官佐



此皆屬各等第一級若第二級以下差數點此遞減惟額外官佐不錄

# 圖九第

## 圖袴禮

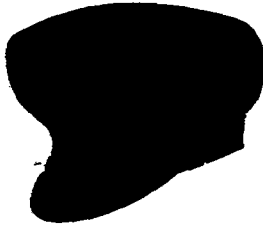


# 第十圖

## 帝帽圖



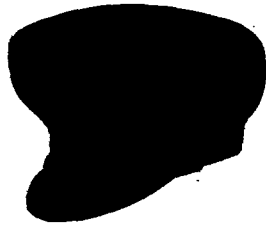
帽章



軍官常帽



軍佐常帽



軍士兵及各學徒常帽

# 第十圖

## 常衣圖



# 圖二十第

## 圖章領衣常

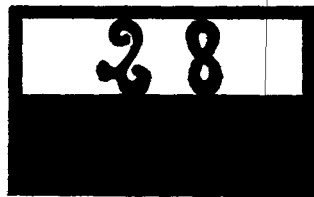
此皆屬第一級若二級以下星數照此遞減



上等官佐



中等官佐



次等官佐

# 第三十圖

## 常衣領章圖

額外官佐

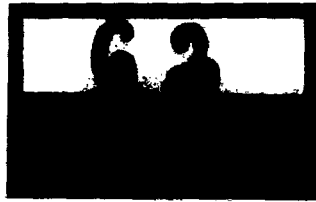


軍士

中士  
軍士  
官軍  
常衣領章圖



兵





# 圖四十第

## 圖章肩衣常



上等官佐



中等官佐



次等官佐

# 圖五十第

## 圖章肩衣常

軍官學堂學生  
肩章與此同



軍士



兵



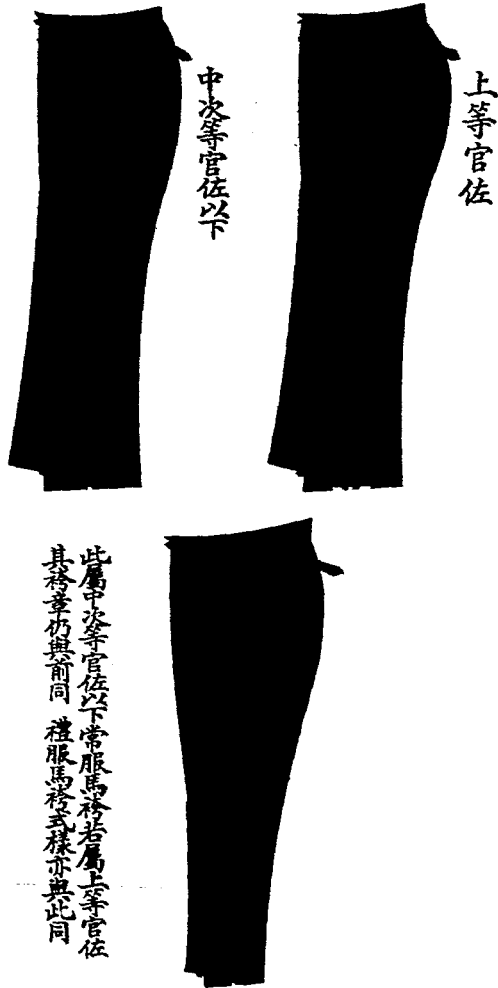
中學堂學生



小學堂學生

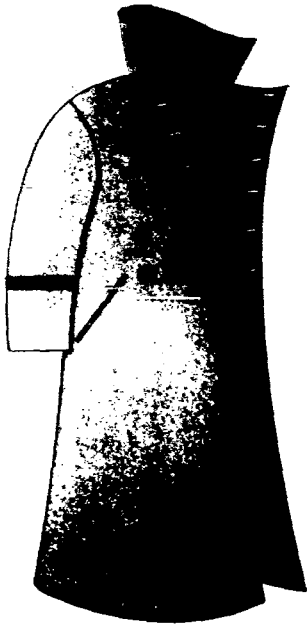
# 圖六十第

## 圖袴常



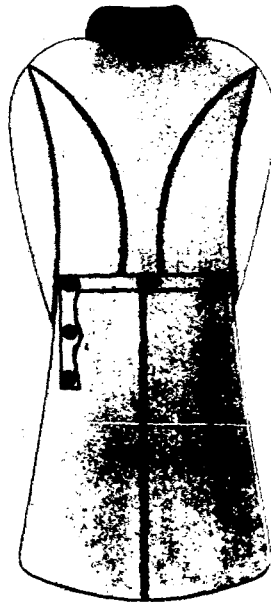
圖七十第

圖面正套外佐官等上



# 圖八十第

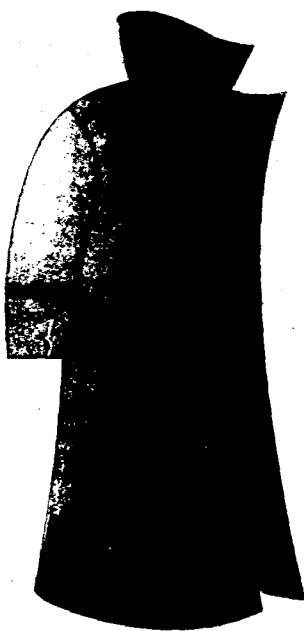
圖面背套外佐官等上



# 圖九十第

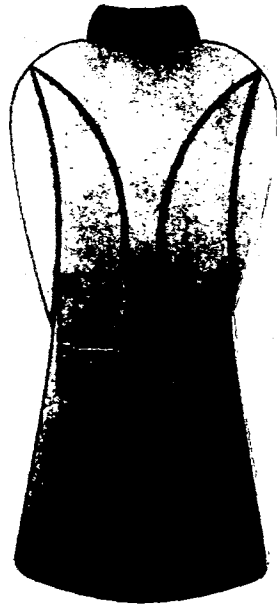
圖面正套外佐官等中

中等官佐以下除袖章分別外皆同



# 圖十二第

圖面背套外法官等中



中等官佐以下皆同

# 圖一十二第

## 圖帶禮

帶禮官軍



軍佐均用銀色

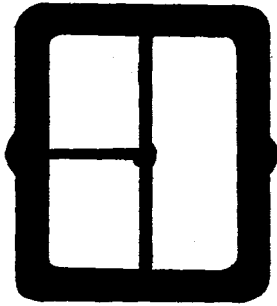


帶扣反面



# 圖二十二第

## 圖帶腰裝常



常裝帶鉤

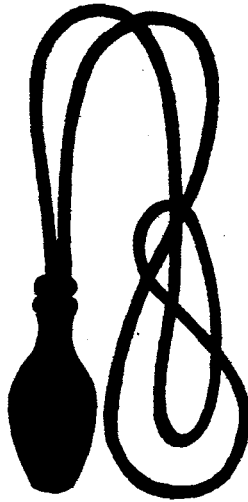


帶刀及帶腰裝常

圖三十二第

圖縫刀裝禮

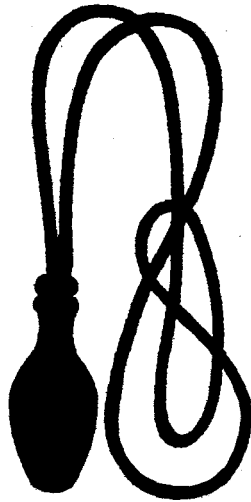
軍佐用銀色



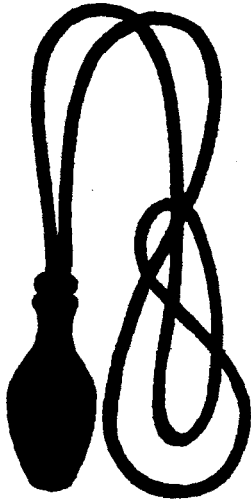
軍官禮裝刀縫

# 圖四十二第

## 圖 磁刀



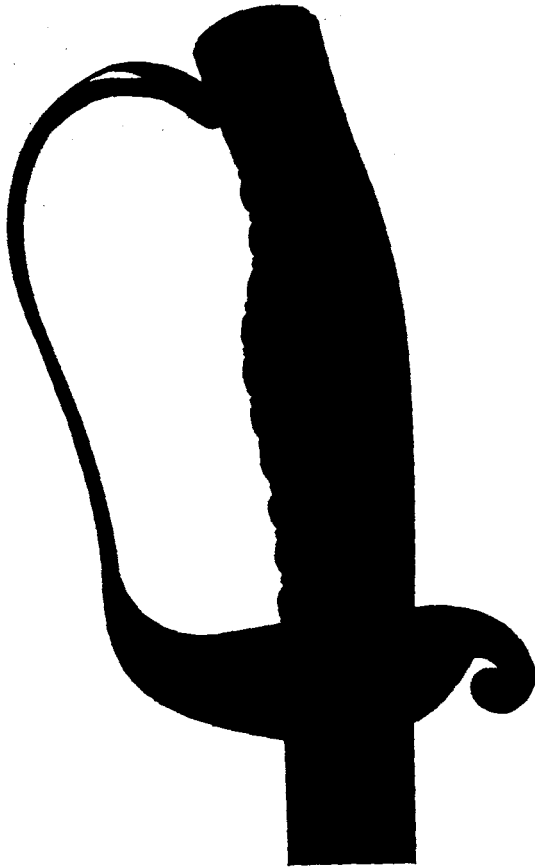
軍官常裝刀磁



軍佐常裝刀磁

第五十二圖

陸軍佐官佩刀柄圖



# 圖六十二第

圖鞘切刀佩佐官軍陸



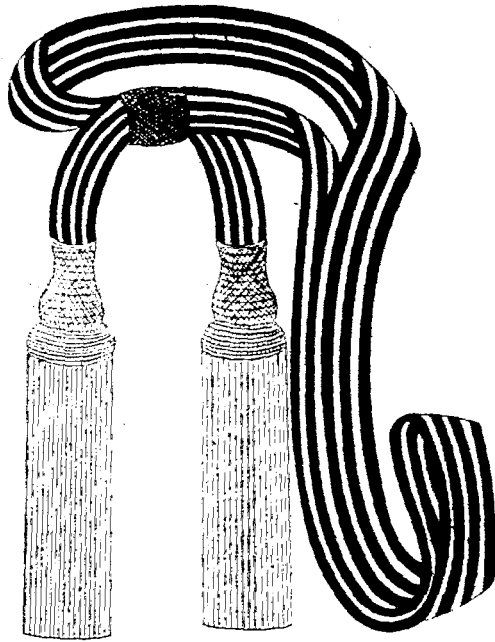
戰時用刀鞘



平時用刀鞘

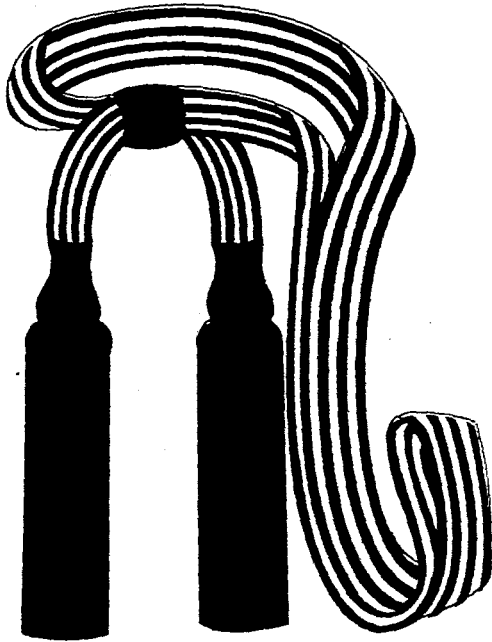
圖七十二第

圖帶別識



圖八十二第

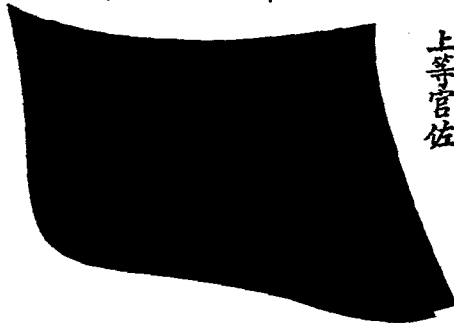
圖帶日值



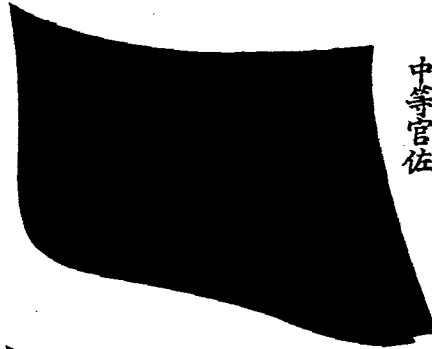
# 第九十二圖

陸軍官佐禮裝鞍褥圖

上等官佐



中等官佐



次等及額外官佐



禮裝鞍褥圖





# 圖十三第

## 圖鈕衣及章記



軍官以下衣鈕正面



陸軍部及各  
司令處記章



軍佐以下衣鈕正面



軍官學生記章



夫役帽章



軍佐學生記章

# 圖一十三第

## 圖章士技各



鞍技士



調養差警兵



靴技士



蹄鐵士



司籠差警兵



鍛冶士



槍技士



縫技士



木技士

# 圖二十三第

## 圖靴皮佐官



用黃皮製造亦可



# 圖三十三第

圖靴皮生學及兵士軍



馬兵靴

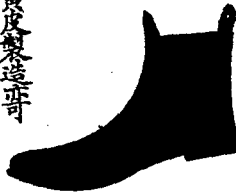


破輻重兵靴

# 圖四十三第

## 圖鞋皮生學及兵官

用黃皮製造奇



官佐皮鞋



徒步兵皮鞋



步兵鞋底

工兵鞋底

# 圖五十三第

## 圖刺馬



着黃皮靴時馬刺落即用黃皮



