

謝虜長仁釗

重慶市中華
基督教青年會

二十周年紀念冊

上海图书馆藏书

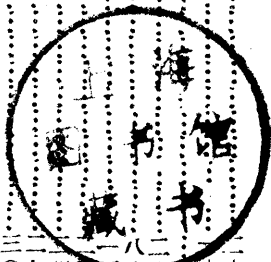


A541 212 0211 4368B

(1)

目錄

名人題字	一
攝影本會名譽會長	一
現任董事	一
現任幹事工作一斑	一
發刊詞	一
本會大事記	一
德育部二十年來工作概述	一
智育部二十年來工作概述	一
設立青年小學之經過	一
圖書館之清算	一
本會之電影教育	一
農村教育服務	一
體育部工作報告	一
船四年來之工作概況	一
體育部工作概況	一
會員部工作概況	一
學生部工作概況	一
少年部二十年來工作一瞥	一
農工部二十年來工作之概況	一
復興農場三十年來工作報告	一
總務部事工一斑	一
中盤堂之創辦及其沿革	一
最近十年來之建築事項	一
本會戰時工作概況	一
空襲損失一覽表	一
今後十年的展望	一
本會現任同工一覽表	一
本會章程	一



重慶市中華基督教青年會二十週年紀念冊

熱心公益

成績斐然

林森

重慶中華基督教青年會二十週年紀念

服勞愛眾

蔣中正題

重慶市中華基督教青年會二十週年紀念

盛德日新

重慶市中華基督教青年會二十週年紀念

發揚基督精神

增進人羣福利

王寵惠敬題

重慶市中華基督教青年會二十週年紀念

本博愛之精神

以服務為目的

重慶中華基督教青年會成立二十週年紀念

張羣敬題

重慶市中華基督教青年會二十週年紀念

親愛精誠

許世英敬題

勤儉為服務之本

助人為快樂之本

重慶市青年會

二十週年紀念

陳立夫題

馮玉祥題

濟世救國

重慶市青年會二十週年紀念

三育並進

人羣以蒸

廿年實績

文獻足徵

谷正綱敬題

重慶基督教青年會廿週年紀念

造福人羣

王正廷

重慶市基督教青年會二十週年紀念

紀念

非以役人
乃役於人

張伯苓題

基督教青年會之任務在對

社會上凡於物質精神有缺

乏之人皆予以救助故以乃

役於人爲其寶訓也撥亂反

正探本塞源觀今日之世變

青年會諸君子當益感其來

日仔肩之重

中華民國三十年十月
重慶市基督教青年會二十週年
紀念爲題數語贈之

梁寒操

重慶市中華基督教青年會二十

週年紀念冊

文化柱石

潘序倫敬題

重慶市青年會二十週年紀念

以熱誠會務之精神謀社會

進步之均齊專業所樹造福

此都廿載苦詣輝生竹帛擴

而充之鏗而不舍行見利溥

人羣躋於大同

盧作孚敬題

重慶市中華基督教青年會成立

二十週年紀念

服務人羣

賀國光

余奔走海內外數十年來每與青年會爲緣入蜀亦然而以在渝主青年會時期爲尤久因得盡識其賢豪與其福利社會一切設施此會黃次咸先生努力最多且久其同事皆一時人望纔能奏此殊績今值二十週年紀念不爲文言爲此質直之辭以闡發此會真象願於三十年紀念時獲睹更偉大之貢獻

民國卅年十一月黃炎培

重慶市中華基督教青年會二十

週年紀念冊發刊紀念

胞與爲懷 青年服務

抗戰同讎 廿載奇遇

何北衡題

重慶市中華基督教青年會二十週年紀念專刊

盛哉 貴會成立迄已二十週年旨趣純潔組織健全服務社會福益邦家在德智體羣四育中均獲有最大之成果 總裁蔣公對今後教育建設方針曾指示云我們對一般青年智識技能的傳授還在其次最要緊的是要陶冶青年的品德砥礪學生的人格使能自覺爲現代中國之青年國民一方面要使每一青年堅個苦鍛鍊勤奮操習造成強健堅定的體魄耐得住一切勞苦負得起任何艱鉅旨哉斯言誠爲對症之良藥抗建之基礎恰與 貴會宗旨深相契合領導之義既不能辭繼續努力更爲當務之急希望對於基督徒方面尤要因勢利導多方策勵並別注重

靈修之啟迪俾其信德堅貞行爲聖潔總期人人都能作光作鹽作表率作榜樣并隨時隨地對國家社會予以良好的貢獻與影響榮耀歸與三一之父神上帝願神將屬靈的智能勇憐賜予你們堅固你們的信心祐佑你們的事工直到永永遠遠謹奉主耶穌基督的名虔誠敬祝

張之江敬題

重慶青年會二十週年紀念

福利人羣

陳訪先

(5)

名 人 題 字

重慶市中華基督教青年會

成立二十週年紀念

為善最樂
有口皆碑

吳國楨敬題

在萬鍾艱難困苦
中奮鬥竟使真理
得勝

重慶市青年會
二十週年紀念

宋誠之

重慶中華基督教青年會二十週
年紀念

福利人羣

包華國題

作政府社教

後盾為人民

服務先聲

民國三十年
重慶市中 基督教青年會成立
二十週年紀念

張凌高題

重慶市中華基督教青年會二十
週年紀念

領導青年憑博愛

熱忱救國顯榮光

中華全國基
督教協進會
總幹事

陳文淵敬題

重慶市中華基督教青年會二十
週年紀念

週年紀念

再接再厲

梁小初

重慶青年會二十週年紀念詞

青年渝會	開辦至今	光陰易逝	歷二十春	茲當紀念	首創之人	來自美國	謝安道君	陝西街下
苦心經營	基礎初定	辦事有憑	發起人等	不悉記名	惟最努力	雅各煥廷	四育完備	德智體羣
謝君動作	真奮精神	積勞成疾	休養滬濱	吉君爾達	謝德先生	司君邁慈	三位西賓	相繼至此
輔助同仁	兩總幹事	先後來城	其先來者	徐君可陞	其後來者	張君登瀛	都告奮勇	各展才能
張君辭去	黃君始臨	經濟缺乏	工作多停	黃君策劃	盡力前程	田園會請	分組續增	會員踴躍
樂捐會金	前購基址	守備衙門	嗣嫌偏僻	改覓中心	公園路口	地闊而平	於是購妥	建築一新
餐堂宿舍	上下客廳	浴池浴室	門戶各分	球場影院	來客如雲	圖書館設	閱者盈庭	中英算數
教習精勤	船車服務	水陸常行	注重醫藥	萬病回春	宣講基督	博愛犧牲	願人悔改	共出迷津
遠建分會	歌樂山林	諸般設備	炫耀鄉村	兩路口前	康莊地形	買來修造	大可怡情	黃君總領
煞費苦辛	用人行政	件件認真	旁觀評論	有志竟成	其餘幹事	莫不熱忱	故使會務	表此光榮
徐家坡上	小學創興	南泉分會	續建幾層	高君料理	往返頻頻	功勞不沒	記者並稱	歷年董事
籌議方針	雖屬義務	責任非輕	立定標準	幹部遵循	茲當抗戰	四載有零	勝利期近	敵必潰崩
適逢本會	二十年齡	紀念經過	事蹟長存	寇機來襲	勿懼勿驚	深人地室	可保安寧	青年迭隔
希望更殷	從此前進	頌獻岡陵						

本會發起人之一毛宅三題



會長會名會本

生先丞翰李

生先鑾典甘

之導領後先生光南江之張鑾典甘

續學術國人露年青



本會現任董事



副會長
陳鐵生先生



會長
李志豪先生



楊守清先生



王靜菴先生

本會現任董事



連雅各先生



毛宅三先生



李光禹先生



廖煥庭先生

事董任現會本



生先堯紹丁



生先九鑄連



生先周宗袁



生先一邦鄭

修復後之公園路大門



向圖書館借書



在圖書館閱書



職幹同人在中正
路大門外



職幹同人在廣場



黃總幹事在辦公室





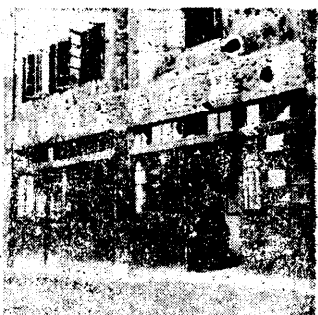
現任幹事之一部份



公園路民衆半日學校



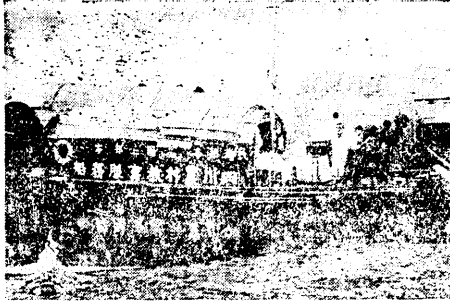
兩路口民衆半日學校



沙磁區學生服務社

室覽閱報書：左上
 室藝遊：左中
 堂禮大：左下

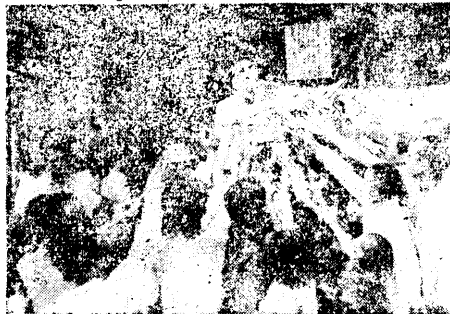
門大：右上
 員人作工：右中
 室公辦：右下



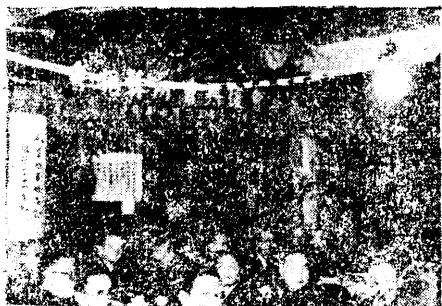
農村服務船準備
映放抗敵影片



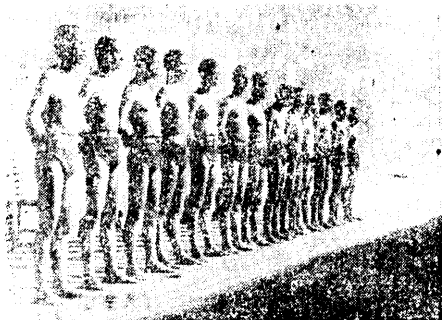
農村服務船免
費為村民治病



農村服務船分
散民衆禮物



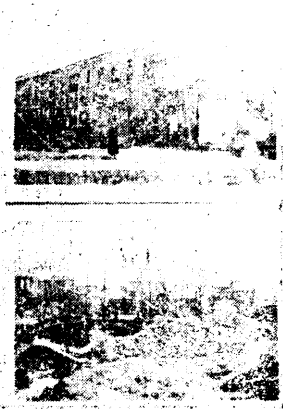
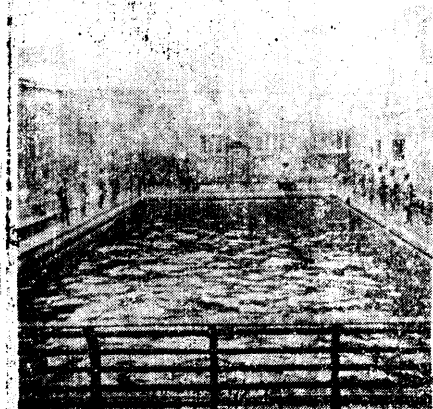
復興會所募捐會



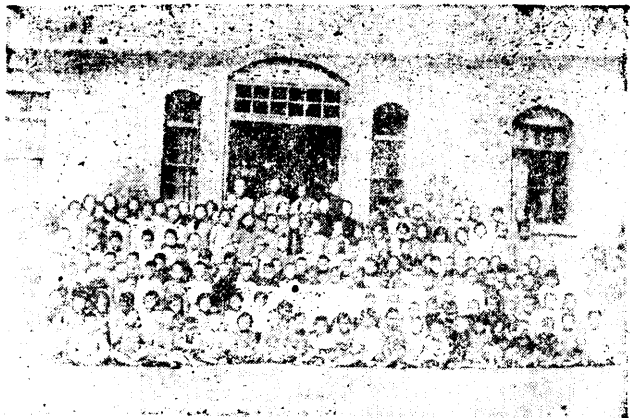
游泳比賽



農村服務船表演
抗敵街頭劇



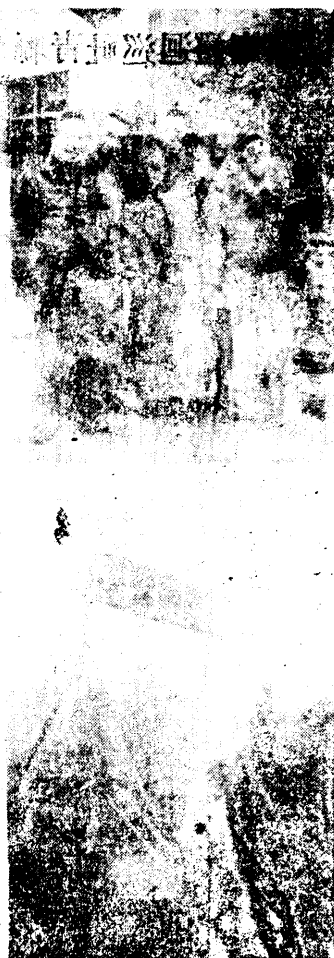
班習講期暑之辦舉山樂歌在年九十二(上)
校學習補年青之役炸禮(中)
景全池泳游(左下)堂禮之後燒炸被(右下)



影合生師學小年青



操晨學小年青



復興農場風標亭 (上) 公共食堂職員 (上)

之一部

復興農場名牌 (下) 復興農場主幹 (下)

人員

隊療醫迴巡社青聯

行旅員會部年少
中途山南



路 築 賑 工

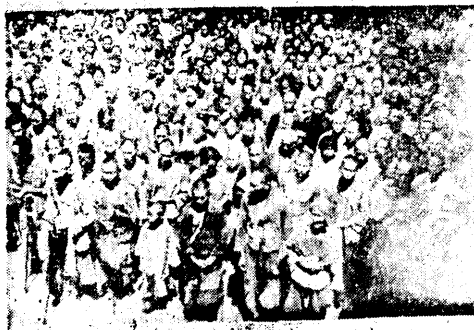
字衆二之主青光戚
班識民第辦團中繼

聯青社爲工廠服務之

保健箱



在梁山放賑



少年部舉辦之苦

兒同樂會



少年部鄉村抗敵宣

傳工作



參加紅十字會空襲

救護工作



整隊出發參加空

襲救工作



發刊詞

李志豪

語云：「吾十有五，而志於學；三十而立……」。可見人生歷程之不易。立身如此，立業又何獨不然。我重慶青年會成立至今，整整二十寒暑。然去「而立」之年，尙乏十稔。正以其尙未達「而立」之年，而不免有所顛沛也。二十年來，本會本「非以役人，乃役於人」之精神，服務社會，服務人羣。苦幹實幹，以求貫徹。今日之稍有規範，莫非董幹同仁之一心一德任勞任怨之結果。而社會人士之指導與扶助，尤爲同仁工作上極大之興奮劑。是以慘淡經營之中，不乏渺微成就。迨至抗戰軍興，本會疊經敵人轟炸及摧殘，損失甚重。同仁堅具抗戰必勝建國必成之信念，決不畏縮，未敢苟安。再接再勵，不屈不撓。環境雖增困難，工作不減效率。所有事業從未間斷，一切設備力圖恢復。建築培修，計費已達六十餘萬元。因之截長補短，不免有變產保產之舉。以期經濟方面，得以不感拮据。且每月開支實超過四萬元之多。是以謀經濟上之建立，不得不然耳。茲值本會二十週年紀念，以「十五而志於學」之例言之，則所學不過五年，而幼稚脆弱自亦不免。如是則賴社會人士之匡扶及維護，使其充實，使其堅強。庶幾立定脚跟，多所建樹。待三十週年紀念之來臨，則「而立」之期既達，所貢獻於社會人士者，必能隨我國建之昌隆而趨光大。屆時抗戰勝利之目的早已達到，建國之程序早已完成。則吾人必歡欣鼓舞，以享和平之幸福，而我重慶青年會之事工，亦必蒸蒸日上矣。用綴數言，

諸維 垂鑒。

本會大事記

民國十年 五月四日開籌備會，悉遵青年會全國協會組織辦理，租定陝西街萬壽宮培修會所。成立董幹部，設立英文夜校。

舉辦查經班，總務講演，及監獄佈道。

民國十一年 五月，本會正式開幕。

成立童子軍及電化教育等

設置會員寄宿舍。

民國十二年 創設暑期學校，工讀學校及巡迴書庫。

民國十三年 協會科學組幹事韓鏡湖，到會講演「單軌鐵道之原理」。

民國十四年 聘張登瀛先生為本會總幹事。

前總幹事謝安道來渝，組織關係問題討論會。

民國十五年 舉辦幻燈講演，增設國民小學及幼稚園。

民國十六年 增設職工部。

置育部組織公民研究班，并邀請名人擔任顧問，指導一切。

童子軍團部成立。

民國十七年 朱運使兆南王海樓先生惠捐徐家坡地皮一大幅，作本會辦理農村事業之用。

舉辦衛生運動及夏令兒童義務學校。

民國十八年 舉辦陝災救濟會，川北旱災救濟會，少年圖書室，職業指導，及音樂研究社。並舉行滅蠅比賽會。

民國十九年 安置無線電收音機，開辦無線電學校，圖書館訓練班。

映放有聲電影，由韓伯森博士講演其原理。

組織消防隊，讀書會，及演說競賽會。

民國二十年 改英文夜校為商業夜課補習學校。

徐家坡農村服務處成立，並辦理民衆學校船伏學校，工人訓練班，及無息借貸。

舉行公民教育運動週，學生夏令會，抗日幻燈宣傳，及中日問題研究會。各民衆夜校組織滅蠅競賽會。

田園會第一、二、三組成立。

童子部改稱少年部，舉辦童子軍訓練班，創設露天國術學校，圖書室，組織青年平劇社，民衆學校擴張至十所。

聘黃次成先生為本會總幹事。

舉行本會十週年紀念徵募大會。

電影部改稱民衆電影院。重慶青年復刊。恢復巡迴書庫。

民國廿一年 舉辦世界少年祈禱週，第一屆少年夏令會，演說競賽會，徵文比賽會，及國樂演奏大會。展覽東北照片，選舉抗日領袖。

業餘讀書會，少年銀行，販賣合作社，攝影研究社，遊秋圖書館，及田園會第四組成立。德育部在反省院開設英文查經班。民衆學校改組爲少年夜課學校。

增設第二幼稚園。擴大民衆露天影院。送植牛痘。

購公園路新會所地基，籌備新會所。

民國廿二年 公園路新會所及南泉分會開幕。並增購相國祠箭道子裕民社一帶房地。增設中英算補習學校及國音速記班。

第二民衆電影院，青年遊藝社新聞學會，中餐室，及中國童子軍第一九零二團成立。組織衛生促進會及峨山夏令旅行團。

舉辦學術講演會，風景片，郵票，古錢，東北照片，古今叢書，仇貨展覽會，及衛生運動週，象棋比賽，齊家會，及第二屆少年夏令營。

民國廿三年 擴大曉秋圖書館及幹事讀書會。新會員宿舍落成。

設立第二幼稚園，理髮室，中西餐室，沐浴室，洗漿房，及國樂補習班。聯友影業社，工餘同樂會，中山中青團，及田園會第五、六、七、八組成立。

舉辦第五屆徵友大會，第三屆少年夏令營，第一屆個人乒乓球錦標比賽，徐家坡農村講演會，少年職業指導，衛生運動展覽會，青年叢書研究會，成績展覽會。

組織寒衣募賑會，速記學會，并與川江航務管理處合辦求知俱樂部。

派見習生出川學習工學團，派幹事出川考察農村事業及民間實驗運動。十一月份，艾迪博士來渝佈道，由本會聯絡各教會團體籌備。

民國廿四年 創辦青年里，及在該處設立第三幼稚園。少年部創辦少年職業指導所。聯青社成立。組織第二次峨山旅行團，口琴研究社，可法少年團，威繼光中青團，青年川劇研究社，及新生活服務團。樂隊口琴班，民衆歌詠訓練班，民衆歌詠會。設置少年圖書室。

舉行會務工作指導會，第四屆徵友大會，防空展覽會，衛生禁烟展覽會，省外水災寒衣募賑會，第一屆冬令會及苦兒同樂會。舉辦第四屆少年夏令營，及職幹軍事訓練。民校試辦小先生制。

民衆影院改裝有聲機。民衆博物館成立。開辦露天國術師範學校。

董部應蓉會董事部之請託，派員假款協助蓉會，收回新明電影院租佃之體育室，自辦電影部。黃總幹事次咸并兼任蓉會義務總幹事。

開辦速記班，國樂班，提琴班及兒童國術工學團。

舉辦工友訓練班，工友保險，救護訓練班，重慶市第一屆公開小足球比賽，籃球比賽鍵子比賽象棋比賽，游泳比賽，少年乒乓球賽，小組宗教研究會。青年民衆校懇親會，基督徒學生春令會，工廠教育研究會，臭虫偵緝隊及職工儲蓄。

衛生所，及田園會第九組成立，編印國難小叢書，發起協合音樂會。

民國廿六年 奉 政府令，派員到達縣，梁山，宜漢三縣散放賑款十餘萬元。又，中華慈幼協會撥款萬元，交山本會，前往梁山，聯絡當地士紳，創辦梁山慈幼院。并約基督教各宗會組織工賑，建築前驅路。

開鑿可容九百餘人之防空洞。青年小學校舍落成。

組織歌謠研究社，自強讀書會，及岳飛少年團，識字教育委員會，第三次峨山旅行團。徵募傷兵

寒衣。南泉開放無息借貸，及組織工友識字班。

舉辦第七屆徵友大會，歌詠幹部班，音樂演奏大會，學術系統講演，冬令讀書會，兒童國術表演比賽，圖書館第一屆徵書大會，中級學校春季演說比賽會。歡迎龍斯德博士講演。

民國廿七年一月，與美以美會合組農村教育服務車，在成渝及自井公路往來服務。與中華職業教育社會組職業指導所。

聯絡各界，組織重慶紅十字會救護委員會，并就該會組織醫療醫護四隊，開赴戰區工作。

組織業餘服務團，乒乓球隊，鄉村宣傳隊，負傷將士服務隊，小團體協進會，七絃琴會。創刊少年壁報。

舉行第八屆徵友大會，兒童歌詠比賽大會。

民國廿八年兩路口辦事處成立，在該處設置經濟食堂，圖書館，游藝室及露天影場。并在沙坪壩設學生部籌備處，在歌樂山設禮拜堂，圖書館及會員宿舍，在公園路本會設平民法律指導所。一部份同工參加本市空襲服務救濟聯辦處國際服務組工作。

增設農村教育服務船，航行渝合，渝瀘，渝碁等線，為農民服務。

舉辦晨操班，話劇訓練班，及會計，放射，圖書館三訓練班。南泉添設鄉村施教班。公園路會所增闢防空洞直通半邊街。

舉行夏令日常常識講演會，抗敵書畫展覽大會，鄉村抗敵宣傳，圖書館第二屆徵書運動，及苦兒同樂大會，并分發棉背心。

七月六日，唯一電影院被炸，職員周竹山殉職。

民國廿九年 在大渡口上游塘坎，組設復興農場。山城合唱團成立。唯一電影院結束。

與女青年會及國際學生服務社在沙坪壩成立學生服務第一社。

少年部改組為總務，文化，音樂，生活，婦女，社會服務六組。

接受市社會局之委託，代辦第二公共食堂。

舉辦歌詠幹部訓練班，救護班。舉行防空防毒幻燈宣傳。與文化事業委員會合辦學術公開講演。

大部份同工參加本市空襲服務救濟聯合辦事處收容運配組工作。

公園路會所大辦公室，民衆電影院，中餐室，洗滌房，沐浴室，博物館，蟾秋圖書館，職業指導所，少年部，董事室全部，幹事宿舍，會員宿舍之一部份及農村教育服務車均於八月九日及二十日先後被炸焚燬。兩路口辦事處隆園房屋於六月十一日全部被炸。又徐家坡宿舍亦被炸南泉分會宿舍一部份於九月十六日被炸。南泉分會旋結束，改設圖書館禮拜堂各一所。沙坪壩學生服務社房屋亦於五月二十一日全部震塌。會員宿舍改設公園飯店。

民國三十年 與上海立信會計學校合辦會計講習班。舉辦少年歌詠隊，戲劇講習班，民衆半日學校，星期學術講演。

舉行國際問題公開講演，及復興會所募捐大會。

兩路口辦事處及公園飯店結束。體育場恢復。

職工消費合作社成立。

民衆電影院新院於一月底完成，六月一、二兩日及十五日復被炸，七月十六日始再完工。在巴縣新區購買地皮準備服務。完成擴大防空洞共計六百三十餘尺，并義務出借一段約一百五十個座位，與

陪都空襲救護委員會使用。

德育部二十年來工作概述

(A) 工作演進

德育部工作，發軔於民國十年，本會租定陝西街萬壽宮，建設會所之時，因係創辦，工作範圍較小，僅在會內開英語德育演講會，及查經班。會外開商店查經討論會，迨至民國十二年，德育工作始漸發達，民國十三年發起江巴兩縣監獄德育演講，每週各一次，又發起濟民所德育演講，貧民收容所德育演講，在較場舉行宗教演講等，泊乎民國二十年，德育工作愈趨進步，內容更加充實，總其聲譽大者言之，內部計有幹部靈修討論會，董幹同人退修會，齊家會，儉德會，靈修禮拜等，對外計有監獄佈道，宗教講演，工人德育訓練，平民學校道德訓練，商界德育討論班，文字佈道，商業查經班，英文查經班，教會團體德育講演等。考此十年以來，工作所以蒸蒸日上，成績所以昭昭在人耳目者，實由湯紹奎董事，駱紹初先生十年如一日之精神，扶助指導之力，有以致之也，民國廿年本部聘美以美會彭貞允牧師為德育幹事。彭君努力工作不遺餘力，成績斐然。至民國二十三年，彭幹事因有他辭，遂辭去本部工作。民國二十四年二十五年，本部復先後聘聖公會蔡復初牧師王天成先生為幹事，擔任德育部工作，蔡君憂勤惕勵，任勞任怨，工作異常發達。二十七年，蔡君辭職，仍回教會工作。德育部工作，乃由王君負責推動。民國二十六年七七事變，抗戰軍興，國內情勢，大改舊觀，本部工作

不得不就環境變遷，以應戰時需要，故或權衡輕重，略為增減，或分別先後，次第進行，總期於非常時期中得服務於國家社會，有裨於世道人心。茲綜合歷年工作約略述之於次。

(B) 工作概況

(一) 青年工作 青年為本會基本工作對象，故特別注重推行青年與宗教運動，先後敦請世界著名佈道家艾迪博士，魏斯德博士，羅天樂博士，演講宗教與人生各重要問題，聽講人數總共約在五千人以下，因而引起青年研究宗教興趣，或簽名願加入基督教者，亦頗不乏人。繼青年與宗教運動之後而舉辦者，有青年宗教研究班，其宗旨在使青年對基督教有正確之認識，俾能提高其信仰，改變其生活，培養其人格，達到青年歸主目的。計參加是項活動之青年，先後約五百餘人。

(二) 學生工作 特約國內外宗教界名人，到各大中學演講宗教問題，利用夏令會，作有系統之宗教講演，對學生之身心修養裨益不少。聽講學生共約二千餘人。

(三) 民衆工作 每星期三在本會民衆影院，舉行公開德育講演，敦請各界名人及教會領袖，演講關於宗教及道德等問題，每次聽講民衆，平均在六百人以上，年約三萬人左右，并放映極有意義之電影助興，及分送闡道傳單。每值舊歷新年則利用民衆閒暇，聯合本市各教會，舉行新春佈道大會，向市民宣傳福音，聽講民衆歷年統計不下十萬餘人，又每星期二晚間，在南紀門外福音講堂向附近居民作宗教演講，并開放音樂留聲片，講映幻燈，放映關於衛生，新生活，救急法，防空常識，德育格言等幻燈片，每次聽講人數約百餘人，全年約四千餘人。

(四)婦女工作 每星期二五在本會舉行婦女團契會，特約英美講師郎二位西女教士領導唱詩祈禱
 查經證道。除教會熱心女同道及本會職工眷屬參加外，並特邀家庭宿舍各女眷參加，每次團
 聚，精神極佳，參加入數每次約四十餘人。

(五)家庭工作 本會深感今日家庭地位之重要，故特聯合本市各教會舉辦齊家會，指導改良家庭
 生活，作為改良社會生活之基礎，每次開會有展覽講演討論游藝關於家庭問題等節目，并聯
 合各教會推行基督教化家庭運動，對基督徒家庭宗教生活裨益不少，參加會員人數每次約二百
 餘人。

(六)團體工作 每星期分期到本市反省院，收容所，救濟院，警察訓練所，勞工戒煙所以及學校
 方面，利用幻燈，講映關於宗教，德育，衛生，常識新聞等幻燈片，每次享受教益人數，平
 均約在四百人以上。

(七)商店工作 本市各大商號，公司之店員，練習生，多係初出學校之青年，入世未深，對於商
 人道德亟待培養，故特設講教內品學兼優之士，於每星期兩次前往約定較大商店公司如寶元
 渝，華康，太平洋大藥房，國貨介紹所……向各青年店員作德育演講，結果頗為圓滿。聽講
 人數總計約在五百人以上。

(八)工廠工作 聯合職工部，少年部，兒童衛生所，於每星期二四，兩次前往各工廠服務，工作
 內容，有各種職業道德教育宗教，衛生常識，時勢抗敵歌謠，簡便治療，點放牛痘，并放留聲
 片助興，自民國二十六年至二十七年，先後接洽工廠約四十餘所，享受各項工作教益工友人
 數，約二萬餘人。

(九) 監獄工作 每星期兩次，分別到江北及巴縣監獄及法院看守所，作宗教講演，每次聽講囚民，平均約二百餘人，歷年統計約二十餘萬人，暑天并向各方募集藥品，救治患病囚民，冬令則徵募寒衣以資救濟。歷年統計，所募中西藥品不下數十餘種，價值約一千餘元，所募衣褲鞋襪，不下三千餘件。

(十) 鄉村工作 每年春秋兩季，本部特約本市各教會，熱心基督徒，組織鄉村遊行佈道隊，先後在重慶近郊浮圖關，黃沙溪，兒子背，徐家坡，菜園壩，及南溫泉，鹿角壩，土橋壩等地，向一般農民宣傳福音，并分送勸世單張，福音小冊，每次聽講鄉民，平均約二百餘人，歷年統計約一萬八千餘人。

(十一) 戰時工作 自民國二十六年，七七事變，中國發動全面抗戰，一切均入戰時狀態，本部工作不能不隨時勢需要，側重戰時工作，茲舉其舉動大者言之於次。

(甲) 傷兵寒衣運動 民國二十六年秋，本部聯合本市各教會團體，發動為傷兵徵募棉背心運動，先後募得棉背心三千餘件，交由全國徵募寒衣運動委員會，轉送前方抗戰將士。

(乙) 難民救濟工作 民國二十三年本會即已組織寒衣募振會，二十七年夏，本部響應冬令救濟會復發起徵募寒衣運動，特聯合本市女青年會，假演武廳衙唯一電影院，舉行游藝募捐大會，共募得捐款二千餘元，交該會代製寒衣，振濟旅渝難胞，及本市一般貧苦民衆，又參加基督教，團難工作委員會，難民招待工作，到朝天門，千斯門，各輪船碼頭，招待由戰區來渝難胞，代僱車輪，照料行李，指示地址，介紹旅棧，及備諮詢等工作。又鑒於避難基督徒，初次來渝，人地生疏，苦無住處，特參加本市基督教協進會，募集捐款，在火藥局，修葺簡

單房屋，設立避難基督徒臨時招待所，先後入住者，凡二百餘人，此外又在本會游泳池看台特闢房屋四間，作為來渝避難同道臨時寄宿舍，先後免費居住者不下百餘人，二十六年渝城四鄉荒旱，饑民流落市面，貧病交加，死亡枕藉，本會特聯絡各教會，成立重慶市基督救臨時工賑委員會，在市府警局領導下，以工代賑，將所有強健饑民，編為修路隊，修築龍門浩至小函谷一段大路，本部担任訓練，監工，衛生，庶務等工作。路成之後，給資遣散，或介紹職業，救濟饑民不少。

(丙)抗敵宣傳 自七七事變後，本都除經常舉行各種德音演講，期能發揚民族固有道德，奠定民族復興基礎，更響應總裁所倡國民精神總動員運動，聯合本會少年部工作人員，利用紀念日，假期，節令，組織臨時抗敵宣傳隊，到重慶各熱鬧街道，及附近市郊，作抗敵宣傳，并散發宣傳單張，使一般民衆了解抗敵意義，加強必勝信念，動員國民精神，養成蓬勃朝氣，以應付此非常局勢。聽講民衆，截至民國二十九年八月，本會會所被焚時止，約略計之，不下五萬餘人。

(丁)其他工作 例如慰勞傷兵，獻金運動，勸募公債，國民月會，以及抗戰陣亡將士追悼大會，為國祈禱大會等，均曾盡一時之力。

(21)建堂工作 前首都警察廳長王靜菴先生，為鑒於歌樂山旅居基督徒甚多，慨捐二千元，託本會在該山建築禮拜堂一座，於二十八年冬落成，由會派員主持，參加禮拜人數，每次約六千餘人。并就該堂舉行查經會十次。平時則供民衆看書閱報之用。又，南泉禮拜堂，亦於三十年上期完工。

(31) 會內工作 除設靈修室爲同人及宿舍旅客休養靜默之所，又每週四次向會內各部工友作德育講演，加以訓練外，更有值得一述者約有下列數項：

(甲) 德育朝會 每星期三次講道唱詩祈禱讀經每次參加同工約五十餘人，對於增進同人靈修不無裨益。

(乙) 聖誕紀念 每年逢耶穌聖誕節，特在會內舉行聖誕慶祝大會，其節目有唱詩，講演，雜耍並佐以茶點，精神愉快，興趣盎然。

(丙) 系統講演 曾先後邀請成都中華聖公會著名領袖宋誠之會督蒞渝，爲同人作有系統之宗教講演，對人生問題，多所發揮，同人獲益匪淺，對於婚姻問題，節育問題，亦詳加指示，而於青年身心裨益實大，並於百忙中，抽出時間，爲同人作個別談話探隱索密，推心置腹，解決個人問題不少。又敦請基督教文化界名人趙紫宸博士爲同人演講基督教與中國文化問題，劉廷芳博士爲同人講演心理衛生，無論在靈修，知識，各方面均獲最大益處。

(丁) 同宗會員大會 每年至少於春秋二季，舉行同宗會員同樂大會一次，藉資聯絡勉勵，參加會員年約千餘人，每次均有名人講演，會務報告，會畢並進茶點，及分送電影券云。

智育部二十年來工作概況

一，補習教育

(一) 英文夜課學校 本會成立之初，鑒於重慶爲四川商業中心，公司洋行甚多，需要熟習英文

人材，本部爲應此需要，乃興辦英文夜課學校，除設立高中初各級英文班之外，並設英文打字一班，且於寒暑假開辦英文補習班，該校從民國十一年春開辦，至民國二十一年秋改組，共辦廿一期，前後校長凡三易，第一任校長謝友璠君，第二任校長楊子餘君，第三任校長趙德餘君，第四任校長黃次威君，共收學生二九四二名，平均每期學生一四二名，寒暑假共收學生一千九百餘名，平均每期九十五名。

(二)商業夜課學校 民國廿一年春，黃總幹事鑒於重慶商業日興，所有較大之公司銀行商店錢莊，均改用新式簿記，因此需要諳於新式簿記人材甚多，是以本會特敦請商界巨子廉心之顏伯菲李子君徐世五諸君爲教授，改英文夜校爲商業夜課學校，分高初兩級，授以現代商業知識及會計學理，民國廿四年爲便利業餘青年補習計，改爲分科制，每科修業期間以半年爲限，至民國廿五年陝西街會所結束，公園路所之校舍不敷，遂與中英算補習學校合併，於該校增設商科課程，本校校長凡兩易，第一任校長黃次威君，第二任校長牟佈希君，前後共辦八期，共收學生一〇四五名，平均每期一三一名

(三)中英算補習學校(另稿詳)

(四)無線電學校 民國十九年春，本會爲提倡職業教育計，特敦請楊守清工程師開辦無線電學校，授以無線電學理及應用知識，並實習收發無線電報，兩期共收學生一百二十餘名，成績甚佳。

(五)日文班 本會鑒於日寇居心侵略我國，欲謀抵禦之策，必須研究日寇國中一切情況，所謂知己知彼，百戰百勝，是以本會於民國二十年除舉行中日問題研究會外，並開設日文班，以備研究日寇政治經濟文化及國情之準備，參加本班者二十餘人，旋因教授不易聘得，僅辦一期。

(六)速記班 本會爲訓練速記人材計，曾於民國二十五年秋，敦請張邦永先生爲義務教授，開

辦速記班，參加學生五十餘人，行課四閱月，期終考試及格者二十六名。

(七)會計講習班 本會鑒於當此抗戰時期，無論戰時經濟之管理及建國新舉各項事業，在在需要會計人材甚多，是以於民國三十年春，暫停補習學校，與立信會計學校合辦會計講習班，設立初級簿記，高級簿記，會計學，銀行會計，成本會計及政府會計等十一班，上學期共收學生六百廿四名，期終放試及格者二百餘名，秋季繼續開班，並增設審計學科。

二、小學教育

(一)幼稚園 幼稚園為學校教育之基礎，極為重要，然當時本市公私立幼稚園寥石晨星，故本部乃於民國十五年秋，創辦第一幼稚園於陝西街會所，民國二十一年成立第二幼稚園於公園路會所，二十三年開設第三幼稚園於青年里，第一幼稚園共辦二十期，共收學生一三二〇名，畢業學生共九班，計二四五名，第二幼稚園共辦十二期，共收學生九八四名，共畢業學生六班，計二一五名，第三幼稚園共辦八期，共收學生五四二名，畢業學生四班，計一一四名。

(二)國民小學 民國十五年本部開辦國民小學一所，以補本市小學教育之不逮，計分四班，所有課程，悉照教育部頒定之小學課程標準辦理，共辦八期，計收學生九九四名，畢業學生三班，計八六名，校長凡兩易，第一任校長趙德予，第二任校長牟佈希，民國十九年因重慶小學增多，遂停辦國民小學，以校地開辦民衆學校。

(三)青年小學(另稿詳)

三、民衆識字教育

(一) 民衆學校 民衆識字教育，爲開通民智改進社會之急務，故本部二十年來，對於此項工作，提倡舉辦，無時或息，不過因會上之經濟情形而有所增減而已，查過去統計本部倡辦民衆學校，從民國十一年到三十年爲止，共收學生六七一〇名，畢業學生共計二七二八名，其間，以民國十一年爲最少，僅辦一校，計收學生六〇名，畢業生無，而以民國二十年爲最多，共辦民校十一所，共收學生九一三名，畢業學生三三九名。

(二) 識字教育委員會 本會於民國二十六年，聯絡各小團體熱心識字教育會員，發起識字教育委員會，其工作分下列五項，(一)調查本市平民區失學民衆，(二)覓定開辦民校地點，(三)徵募民校經費，(四)徵求義務教師，(五)督導民校行課，參加會員十五人，每週開會一次，檢討一週工作得失及討論進行事項，本部民校工作，得該會之助力不少。

(三) 民校試行小先生制 本部於民國二十五年春季，在陝西街開辦民衆學校二所，分日課夜課班，共計六班，計收失學兒童三百四十餘名，並於校中試行小先生制，由學生聯合在家中開辦民衆識字班八班，共收初識字學生一百九十六名，純由學生自行担任教授，本校教職員從傍指導，此外并由小先生個別在外教授之學生一百一十六名，以後數期亦酌量施行，成績亦佳，於此可知兒童亦有相當之工作能力，如能善於指導，亦可發揮其最大效率也。

(四) 夏令兒童義務學校 本部並於每年暑期爲一般休閒兒童舉辦夏令兒童學校，以增進兒童讀書興趣及訓練兒童良好習慣，共計開辦十四期，每期學生平均一百十餘名，共計學生一五四〇餘名。

(五) 平民問字寫信處 本部爲服務一般不識字平民起見，特設平民寫信及問字處於本會詢問處，俾初識字之平民，得有質疑問字之所，及目不識字不能提筆之平民，得有與親友信件往來商洽要事之機會，該處自成立以來，每日平均到處問字及託寫書信者，均在十人以上。

四、公民教育

公民教育爲實施憲政之初步教育工作，至爲重要，本部甚爲注意，除平時通俗講演有關公民教育問題外，並於民國十四年舉辦開稅問題討論，開會十次，參加人數三十餘人，又民國十六年組織公民研究班，參加者四十餘人，又於民國二十年舉辦擴大公民教育運動週，敦請名人講演公民教育之要義，展覽公民教育圖畫，及選舉本市模範公民，並放映公教影片及表演游藝等，盛極一時，每月參觀及聽講人數二千餘人一週，共計一萬五千餘人。

五、社會教育

1. 單軌鐵道原理講演 本會爲增進民衆科學知識計，特於民國十三年，敦請上海青年協會科學幹事韓鏡湖君來會講演單軌鐵道之原理一星期，在本會及其他學校講演，共計二十一次，聽講者一萬四千餘人。

2. 有聲電影原理講演 民國十九年，本會特請上海青年協會饒伯森博士到會講演有聲電影之原理，每日三場，共舉行一星期，聽講人數達二萬餘人。

3. 無線電原理講演 民國十九年由上海購得無線電收音機一具，安置禮堂，每晚放出供民衆靜聽

，(當時重慶尚無)並由張總幹事及楊守清工程師講演無線電之原理，半月中聽講人數三千餘人。

(二) 通俗講演

1. 露天講演 本部爲激發一般平民智識計，特利用暇時或紀念日期，約同義務人員到平民區域及空曠場所，對民衆講演公民衛生及社會常識等問題，二十年來，共舉行二四〇餘次，聽講民衆七二五〇〇餘人。

2. 場內講演 本部於民國二十三年至二十五年春，在陝西街會所禮堂，每星期日晚舉行通俗講演會，每次敦請專人講演時事衛生德育等問題外，並表演歌詠音樂及抗日化裝講演，以助興趣，每次到會聽講人數三百餘人，共計舉行一五五次，統計聽講人數三四五〇〇餘人。

(三) 幻燈講演 本部於青年協會及衛生署購得衛生常識及新生活圖片四十餘套，並自製抗戰防空防毒之圖片多套，於本市城鄉空曠地點，對民衆舉行幻燈講演，此項講演，普通民衆最感興趣，共舉行四二〇餘次，聽講人數九五四〇〇餘人。

(四) 學術講演 本部於民國二十六年及二十九年間，聯絡本市名流學者，在本會禮堂或電影場舉行學術公開講演，以增進各界知識，共計舉行五十六次，聽講人數一二三〇〇餘人。

(五) 衛生公開講演 每屆夏日，天氣炎熱，蚊蠅繁殖，疾病傳染，異常危險，本部爲引起民衆注重夏日衛生起見，特於暑期敦請名醫在本會影場舉行衛生公開講演，從民國二十三年至二十八年間，共舉行七十四次，聽講民衆二五九〇〇餘人。

(六) 衛生運動 衛生一項，乃強國強種之要素，是以本部於民國十七年十八年及廿一年舉行衛生運動，印發各種衛生傳單小冊圖畫等，並舉行衛生展覽，檢查體格，滅蟲比賽及遊行宣傳等工作，

參加聽講參觀展覽及遊行等，每次均在五千人以上。又會聯合本市衛生機關與教會團體，組織衛生運動促進會，嗣重慶市新運會成立，發起重慶市夏令衛生運動促進委員會，本會亦歷年派員參加工作。

(七) 圖書館

1. 圖書 總管乃增進民衆知識之良好工具，本部於民國十九年，在陝西街會所成立圖書室購置圖書數百冊，報章雜誌三十餘種，每日到室閱書報者二百餘人，是爲本會圖書館初具之規模，嗣二十二年蟾秋圖書館成立後，木圖書室於陝西街會所結束後即合併之。

2. 巡迴書庫 本部爲便利一般民衆，不出戶庭，得覽各種有益書籍起見，於民國十四年設備巡迴書庫，購買各種有關修養學術及常識書籍數百冊，分送各街戶店無代價借人瀏覽，每週掉換一次，每年借閱書籍人數二千餘人，蟾秋圖書館成立後，即由該館辦理，改爲巡迴書庫，運送較爲便利。

三、蟾秋圖書館(另稿詳)

(八)、博物館 本部於民國二十三年與北碚西部科學院合作，於本會成立博物館一所，以增進民衆智識，其內容設置有動物植物礦物之標本圖表及物理化學生理衛生病理模型，與乎耳古錢幣器皿，共計千餘種，每日參觀人數千餘人，嗣因抗戰發生，爲避免敵機轟炸，乃將各種標本疏散鄉間暫時存放。

(九)各項興趣組織

一、音樂研究社 音樂能增進人生樂趣及陶冶性情，本部於民國十八年春間，聯絡對音樂有興趣之會員袁廷階，鄒蔭祺，馬伯樂，吳蜀英，王熾昌，吳德文君等，及張慕清董事發起音樂研究社，購置中西樂器十餘種，先後敦請吳鼎三，周麟書，許如輝君等爲指導每星期三六兩日午後四時開會研究練習，並請專家指導，參加會員，前後三百二十餘人，其對外工作，於二十一年春間舉辦國樂演奏太

會，到會來賓六百餘人，廿五年開辦國樂班，參加學生四十六人，提琴班參加學生廿二人，舉行小規模聯合音樂演奏會八次，平均每次到會者三十七人，並聯合教會信徒，發起協和音樂會，民國二十六年開辦風琴班，參加學生二十九人，民國二十七年在校會堂舉行音樂演奏大會，各種音樂節目，計三十九項，到會來賓八百餘人，同年秋間，舉辦兒童歌詠比賽大會，參加比賽學生二十五單位，計學生三百四十餘名，參觀來賓四百五十餘人。廿六年舉辦歌詠幹班，參加學生四十六人，並組國樂隊，隨時到無線電台廣播國樂，嗣因抗戰發生，敵機轟炸本市，社員疏散四鄉，所有樂器，又於二十九年八月廿日被燬，社務乃無形停頓。

二，書畫研究社 本部為提倡藝術發揚國粹起見，於民國廿年得張慕潛董事之指導成立書畫研究社，每週開會一次，敬請書畫專家陳相奎，官憲知，董芷泉，鄒河渠，田耀如，銀端麟君等指導，講授書畫會要義，集會時社員均各帶一週作品到社陳列，以資觀摩，並由各指導員編印畫冊一本，供初學者參攷，參加會員前後共計一百三十餘人，會於民國廿三年舉辦古今書畫展覽會三日，共收展覽品五百餘件，參觀來賓三千餘人，又於民國廿八年春舉辦抗敵書畫展覽大會，共收作品六百餘件，參觀人數四千餘人，廿九年八月，該會字畫書籍碑帖及社員作品，遭寇機焚燬，社員疏散，遂暫告停頓。

三，青年平劇社 本社為提倡正當娛樂計，於民國廿一年由本會圖書館主任鍾發駿君聯絡會員發起青年平劇社，每晚七至九時，研究練習，並聘專家指導，頗有進步，參加會員三十餘人，旋以地點不適應用，該社同人遂在會外租房遷移出會，並更名為青年國劇社，仍與本會常取聯絡。

四，學術研究社 該社為會員業餘研究學術之組織，成立於民國二十三年，由會員王天循，王華章君等所發起，社員共計六十餘人，每週舉行研究會一次，報告讀書心得及研討文藝時事等問題，每次

到會人數平均十四人。

5, 求知社 該會亦為青年會員於公餘之暇，共同研究學識修養品德鍛鍊身體及聯絡友誼之團體，於民國二十三年秋間成立，參加社員四十餘人，每週集會一次，作讀書報告及生活檢討，平時舉行參觀及球類運動等。

6, 青年口琴社 民國二十四年，本部敦請會員趙靜密，張茂林兩君為義務教員，開辦口琴班，參加學習者四十餘人，該班結束後，遂發起成立青年口琴社，每兩週到無線電台參加廣播一次，並演辦口琴班四班，來學者甚為踴躍，先後參加會員二百五十餘人。

7, 歌詠研究社 抗戰發生後，本部提倡歌詠運動，培植歌詠幹部人材計，於民國二十六年春，聯絡歌詠幹部畢業會員，組織歌詠研究社，敦請李抱忱，許如輝君等為指導，參加會員前後二百三十餘人，除每週一三兩日午後六時開會研究歌詠樂理及指揮等技術外，由社員担任各工廠商號歌詠指導，及參加鄉村宣傳，慰勞負傷將士及歡送出征將士等工作成績甚佳。

8, 七絃琴會 本會董事張慕濟君，熱心提倡古樂，聯絡愛好古樂人士於民國二十七年春發起七絃琴會，每兩週開會一次，研究撫奏技術及指導初學，每次到會者平均十六人，會員共計三十九人，曾參加廣播及公演十餘次。

9, 求知俱樂部 該會乃民國二十三年與川江航務處及其他事業機關組織而成，其目的在於業餘之後共同聚會，求請名人講演各項學術及時事問題，以增進會員之知識，會中參觀電影，以助餘興，每次到會人數二百餘人，嗣因大會禮堂改裝房間，無集會地點，未克繼續進行。

10, 攝影研究社 該社為會員興趣活動之一，其目的在利用業餘時間，研究照像藝術與學術之探討

，並注意實習工夫，設有極完備之暗室，以備社員研究沖洗之用，其他攝影工具齊全，參加社員六十餘人，均能沖洗拍照，所有作品成績甚佳。

日，速記學會 本會所辦速記學校畢業學員，為研究速記學術起見，成立重慶邦永速記學會，其目的，一方面在聯絡會員情感，他方面重在彼此切磋相互砥礪，俾造成高速度之速記人材，服務社會，每月舉行常會一次，其固定工作，一，該會會員規定每月繳速記練習一次，交由會長閱後，簽章發還，每次常會各帶一月成績到會陳列，以資觀摩，互相批判，及糾正錯誤，以臻完善。

十，民衆電影院(另稿詳)，

十，服務車船(另稿詳)

以上各項興趣組織，先後因抗戰發生，寇機轟炸，會員疏散，會所被炸，許多工作，遂暫告停頓，今後現正於可能範圍內向機恢復，希望各界熱心教育事業人士及本會會友，隨時指導扶持，俾本部事工，得以發展，有助於抗戰勝利也。

設立青年小學之經過

一 青年小學之創立及其沿革

青年小學的前身，原為農村服務處之民衆學校。民國十七年朱召南師長及王海樓先生，惠贈徐家坡之地面，以應本會設立農村服務處的需要。本會得此惠助，即於民國二十年冬天，興工建築今日之

舊校舍，成立農村服務處。當時工作對象，完全是附近一帶的農民，所以主要工作，即是設立民衆學校，推進農民識字運動，灌輸科學知識。由農村服務處推銷改良種子，提高農民之生產效率，設立無息貸金處，以扶助一般貧民之經濟活動。後來，又鑒於附近山下江溜一帶，船夫之困苦，又特設船夫學校，且每星期又復作兩次幻燈講演……當時，該處尙屬草創時期，加之，校地原係荒地，故一面作工作之推進，一面又得修築道路，開鑿井池，建設農場……經四五年之刻苦經營，遂成爲附近農民最信任之服務機關，因此，學校人數驟增，民衆學校不得不進校爲高初兩級。那時，所建之校舍，亦感不敷供用。本會又於民國二十六年，建築新校舍於舊舍左側。規模宏大，可容學生三百餘。至此，本會深覺此處有設正式小學之必要，故經會決議，成立校董會；商討備案事宜，議決在校舍下面，建修宿舍兩幢，以宿舍本金爲學校基金，以所得租金爲校方開支，由校董會正式呈文，向當局備案。青年小學之名，至斯始定。

一一 該校之現況

抗戰軍興，重慶以首都所在，頻遭空襲，徐家坡地近中樞各機關，常在轟炸圍內，該校處境，至爲艱苦。二十九年七月，敵機襲渝，校內防空洞頂，中巨型炸彈一枚，房屋被毀大部份，受傷約三十餘人。因此，教師多人，皆避難他去，該校遂無形停課，眼見有不可收拾之勢。但自吳介成先生長校以來，受本會所托，寄學生家屬所望，於轟炸下面，不辭艱辛，毅力工作。一面因陋就簡，一面竭力修復，師生共勞怨，再接再厲，又於瓦礫場中，重復舊觀了。

本年上期，全校共聘教師十人。學生約一百八十名，由初小至高小，共七班六級。二月初旬開學

，七月一日結束，歷時五月，中間雖屢遭轟炸，但行課從未中斷，本期校舍被毀三次，五月十日，舊校舍之禮堂，全部被毀。所幸者，歷此多次轟炸，全校教職生役，沒有一人受傷，這是值得我們十分慶幸的！

四月四日，婦女指委會，主辦全市兒童智力健康比賽，該校共獲三四年級冠軍，二年級亞軍。錦旗歸來，全校歡呼！當天，該校又復舉辦全校學生講演，作文，美術，勞作，習字競賽，由校方徵集獎品，結果成績甚佳。此外，本擬若干課外活動，如家屬之與學校聯歡等，都因空襲關係，未能舉行，惟暑期裏，補習學校，尙能圓滿結束云。

圖書館之清算

沿革

本會圖書館原先在陝西街會所內，民國二十二年，分設公園路分館，後陝西街會所結束，並將該處書籍合併，爲紀念鄧老先生之捐助基金二萬元，因命名蟾秋，以彰盛德。

組織

分總務採編閱覽各科，有館務會議，討論全館一切興革事項，有圖書館委員會以謀事工之發展。

人員

幹事一人，館員館工若干人，人數最多時二十六人，二十二年派員出川考察各圖書館事工，二十

五年與北碚西部科學院圖書館交換館員，藉謀他山之助，二十七年派員入教育部電化教育人員訓練班受訓，二十九年招收初中學生十餘名，請文華圖書館專科學校同學予以訓練，期滿回館服務。

經費

本館經費，全由本會支付，每年造具預算送請審核。

建築

本館位置，交通便利而不繁囂，初僅估屋一間，而讀者坐無隙地，一再擴大，計凡四次，始有一樓一底之專建館舍，惜於二十九年八月二十日為敵機投彈燒燬。

設備

擇要言之，安置電扇，使空氣清涼並促其流通，棹椅力求舒適，目片櫃採購滬上出品，書架採雙面制，日報架用人字形，站地寬而合地方需要，揭示牌頗能招致讀者之注意。

選購

圖書除自置外，曾兩度大舉募書，而隨時零躉捐贈或寄存者尤夥，鄧蟾秋先生所捐基金二萬元，擬每月提取利息作購書費，二十五年周資深先生為紀念雙親六旬壽誕，捐贈五百元購書，二十八年鄭崇真師母為紀念譚子忠勇殉國，亦捐金五百元增書。

分類

採王雲五中外圖書分類法。

編目

有分類書名著者三種卡片目錄。

出納

採用架式，部份圖書陳列鐵絲網之櫃內，頗便讀者之取閱而不致遺失，極適合地方情形，本館致力最多之事業，即為借書館外，手續簡便，遇有錯誤，容易檢查，實驗多年，修改不知若干次，本館業務如有可稱之處，當推出納。

人數統計

二十三年以後，利用人數驟增，估計到館閱覽者，日約九百八十餘人，借書出館者，日約二百六十餘人，即在抗戰以後，渝市迭遭狂炸，合分支各館計算，數字亦不甚相差。

指導

文字及口頭宣傳自身之內容與工作，輔助讀者檢查書目，選擇讀物，答復普通問題，設立兒童閱覽室培養小讀者利用圖書之習慣及道德，每年添置參考書，指示讀書方法，介紹圖書內容，接近讀者，儘量交談各方面，均曾致力。

推廣事業

二十五年添置書車巡行市區各街，時停時去，此活動之小圖書館，充分供給讀書之機會，二十七年參加服務車之圖書工作，抗戰後設立歌樂山南溫泉兩路口各分館，歌樂山並設支館於高店鄉，抗戰前亦有陝西街分館一所，二十四年設為週書庫八只，存放機關商店工廠監獄等處，輪流掉換圖書，以求接近讀者，二十六年安置圖書館信箱，接納遠地讀者之要求，或以書車按址送書其家；或由郵寄往，關於閱者之招徠，嘗購置變份畫報，成冊者拆散，依其正背粘貼近入口處，佈置方面，頗具吸引力，故人樂於往足，間有各項展覽會，亦常假館舉行，圖書館之價值，在知識之傳播，人類知識交通

在聽覺方面者有收音機可資利用，費不過巨而獲益無窮。爲時代教育之利器，本館自二十七年起，即開始設置收音機，早晚開放，以爲圖書相並之設施。

將來計劃

遵照中華民國教育宗旨及其實施方針，與社會教育目標，繼續辦理各項業務，組織選書委員會，以期以最少數之金錢備多數極有用之書籍，供最多數之讀者，在公園路方面，希望有專建館舍一所，其他原有業務，應恢復者恢復，充實者充實，以求加強服務力量。

本會之電影教育

電影是被世界各國一致承認的最好的民衆教育和宣傳工具，電影事業在中國，迄今已有二十多年的歷史。前以交通不便的關係，此項事業在四川發展最遲，今日利用電影施教，是與其他抗戰建國事工同樣重要，電影教育是以活的課本，大自然活動的教室，來完成教育廣大人民努力抗戰建國的偉大任務，算是人們值得最大的力量來提倡的。

本會的電影事業，從表面上看來，與其他影院無甚分別，其實內部用人極少，待遇微薄，盡量節省開支，故年終得略有盈餘，純粹作補助事業及農村教育之用。

本會經營之電影院。先後計分三院，一爲公園路民衆電影院，二爲演武廳街唯一電影院，三爲兩路口會所露天電影場，均係本會之半生產事業，茲將其概況分述於後：

(一) 經過概況 因會所租定陝西街萬壽宮內，民國十年會所成立，十一年始創設電影部，當

時雖有此組織，實則影片來源稀少，又乏市電供給，種種困難，故不常映放，初僅逢會員同樂會公民運動會及衛生宣傳會等，免費歡迎市民參觀，直到二十年黃總幹事來渝主持會務時，乃將內部健全，冠以「民衆」二字，名曰：「民衆電影院聯絡影界馬君則卿供給影片，孫君初則川義務從事管理機務，權則付給興馬費，此爲事成之初也，值得吾人紀念者，至今猶歷歷在人耳目。

如期完成，於民國二十年二月起，開始營業，當時無聲片來川，只映默片，三天輪換一部，票價低廉，每位售票八百文，觀衆頗爲踴躍，如此者未電間斷一日。

民國二十二年，成立公園路新會所，又分設第二民衆影院，仍照八百文票價。因地點適中，觀衆絡繹不絕，旋與上江公司解除租片協約，另約李君柏青邀夥集資，組成聯友影業社，專負進片責任，此則片荒乃告無形解決，是年會所重心移公園路，兼顧無人，陝西電影院冬季停業。

民國二十四年聞上海藝華明星等公司國產聲片製成者多，四月黃總幹事因公赴滬，順便約李君攜款前往，至時又得胡心惠君之助，進行頗獲順利，同時又購得「火鬥式」國產聲機全部，當時楊培春君亦在滬，同去議價，頗算便宜合用，黃君公畢，同李君隨船運回機片運返渝城，趕工裝置，八月五日起正式開映「人間仙子」「凱歌」等有聲佳片，洵神裝氣不計，一般市民只費銅版八百文，能觀看有意義之有聲電影，於心遂矣。

是年冬黃李兩君將機片運往成都，以資提倡並襄助蓉會收回影院自辦，六年於茲，皆有利潤，經濟有着，增加服務不少。

民國二十五年，租定演武廳地皮，建修唯一影院，舊歷元旦開幕，次年七七事變，各省人民內移，人口增多，各業漸旺，影業亦不在例外，二十八年因深感影院放射人員缺乏，亟須補充，三月擬定

招考放射練習生辦法，招足十五人在會校室，開班訓練放射技術，常識及機械原理等課程，爲期只有六月，至九月底完畢，派影院放射實習，二十八年七月六日敵機炸襲成都市唯一影院銀幕一角被炸，不幸廣告主任周竹山殉難，周君平時做事勤勞，身後蕭條，除會上撫卹五百元外，又由各同工好友勸捐五百餘元，以千元存會，按月支取利息作爲其老母生活及遺子教育費用。

二十八年秋，利用兩路口會所之空場，佈置露天影場，每場在未開映之先，講演抗戰短劇一幕，繼則放映全部影片，以最低票價一角二角兩種，藉資宣傳，因露天種種問題，二十九年五月停映。

廿九年唯一影院解租，於二月底停業，而民衆影院放映室。於六月十一日中彈被燬，繼又波及燃燒無存亦暫告停業兩月在此時期內，同人本再接再厲之精神，利用球場露天開映，於七月廿五日復業，未及一月又於八月二十日被炸將所有坐凳悉化灰燼，九月起仍在球場搭蓋一簡單影院，轉行日夜放映，隨請基泰工程司設計，另建新院，約費十四萬元，如期完成，今年二月即舊歷元月遷入正式開業，直至六月一日，又遇敵機襲渝，中一小彈，銀幕前被毀三棟，翌日仍暫回簡單影院暫行營業，一面趕工修復，七月半始告完工，復又遷至新院，此則影院歷年所遇之艱辛大概情形也，惟我同人，不畏一切苦鬥至有今日，年來業務，尙稱不惡雖略有盈餘實不及及吾會經費十分一之也，

(二)現時概況及未來計劃——以過去觀察，係受敵人影響，由一院而減至兩院，再由兩而少至一院矣，處此抗戰四年又數月的今日，口有堅定我們的信心，等着盈利的將來，忍苦掙扎，本節用人力物力財力之旨，達到服務目的爲止，現正擬將民衆新院坐凳全堂換新，添修樓座二百餘位，省用最新式之西電有聲機，裝修合於有聲條件之望板，使之煥然一新，并以現有自存之大量影片，及舊有之人力，與乎備存之四部聲機，應社會之需要，擬在成都早經租定之地址，修建新院，敝府現有之獸片院才

，改裝有聲影院，並於新巴縣及陽貴亦次第建築影院，本此計劃，即將開始建築，將來之成功如何則有待於會員之指導及同人之努力也。

又本院自二十年起，至三十年止，計開特別聚會四四四次，參加人數一六一九六四人，公開講演七六九次，聽講人數二五六，一九〇人，兒童茶會五六次參加兒童四三，三七〇人。學術演講二七八次，聽講人數六五二四〇人。宗教集會三三三次，參加人數一〇六七六〇人。映放聖經名言，衛生，格言、新聞及兵役宣傳版計四五，三八四張。二十七年至三十年，計救護公演六次，參觀人數四七八六人，歡迎抗屬二八次，參加者一七，六四八人。本年聖誕會，苦兒同樂會，及二十周年紀念會尙未計入。

農村教育服務車船四年來之工作概況

一 緣起

自七七抗日軍興本會與美以美會認定農民生活最基本之問題不外乎愚貧弱私挽救方法宜以文藝教育治民愚生產教育治民，衛生教育治民窮公民教育治民私此四種教育遂成了今日救亡圖存復興農村復興中華的緊要工具爰發起組織一農村教育服務車促進會以提高農民知識實施生產教育救濟貧困同胞促成全面抗戰爲目標。

二 車船工作

一，電影教育 每夜在沿公路或碼頭映放抗戰影片頗能引起農民抗戰情緒予以極深之印像每次觀衆

二、幻燈講映

均極擁擠，甚有遠自二十里之外而來者。

每次電影開始前及每本影片接頭處均映放關於黨義道德衛生抗戰農事防空消防新運常識等標語先後約四百餘張每次由宣傳員詳加解釋俾民衆明瞭一切

三、醫藥事業

車船醫藥箱大槪各種藥品及衛生材料俱全工作到時均不限時間爲病者治療發給各種藥品每天平均六七百人病人種類以肺結核症最多皮膚病沙眼虫瘡氣管炎腸胃病傷寒症也不少除治病以外對於衛生方面詳加解釋使病者明瞭免致遭受各種傳染

四、農事指導

車船均聘請關於農業素有經驗之員担任每到一處除由保甲召請本地之老農開座談會討論種種外尙到鄉下實施指導一切和揀選優良品種除去各種蟲害製造各種肥料並培養再生稻等切實增加農業生產俾戰時軍需糧食不至缺乏

五、抗敵歌詠

抗敵歌詠亦爲本車船工作之一惟一般人因街頭致歌不肯開口必須多方善誘方能低聲唱和結尾時他們又爭相抄謄我們用的歌曲約十餘首內中以仿孟姜女一曲最受歡迎當車船二次及三四次到達時他們不期然而然把上次學會的歌唱起來並要求我們立刻教他們唱別的歌上次不肯開口的不必誘導自然大開其口了。

六、巡迴借書

本車船每次出發均帶有各科圖書及大批抗敵圖書雜誌並報以便沿途沿江供人借閱其借書辦法書價在五角以下者取押金五角一元以下取一元餘可類推押金於還書時退還且有另一辦法將來借出之書陳列於街頭茶社棹上諸人閱覽此種閱覽比借閱方便閱者尤多不過限於小冊四年來統計借書約一千八百次閱覽者約二萬一千人。

七、各種講演

宣傳時多用標本掛圖講與農民知曉對抗戰則用中國地圖衛生則用預防傳染掛圖等其

八、各種展覽

他黨義防空防毒消防等均各有圖

車船到處即在街頭用麻繩牽掛圍於道德抗戰衛生農事新生活公民識字黨義消防海陸軍英雄偉績抗戰大漫畫等二百餘幅懸掛繩上任人觀覽又備有病理模型五十餘具亦陳列街頭有不明瞭者宣傳員則不憚唇啟舌焦詳為分晰

九、送閱傳單

除自印傳單送閱外另徵得教育部社會教育民衆讀物編審委員會印行之各種抗戰小冊每月五千冊分送與粗識文字之人當令其讀後轉送他人閱讀使發生極大效力

十、臨時工作

車船到處代領鄉公所將應宣傳之件打破版通知民衆寫壁報貼標語寫書信又用抗戰小冊不同的二十餘種以麻繩掛於要衝之茶和壁間大書民衆閱覽處取下讀完仍還原處並設運銷合作社隨車船運出關於文具方面衛生方面如紙筆蠅拍等照本出售便利民衆

甲 服務車工作路綫

始而渝城附近如金紫門南紀門菜園壩徐家坡兩路口大溪溝上清寺曾家岩牛角沱化龍橋小龍坎磁器口通遠門海棠溪南溫泉土橋子一品壩遠道如歌梁山青木關璧山縣，來鳳驛，丁家壩，馬方壩，永川縣，峯高舖，榮昌縣，燒酒房，隆昌縣，迎山鎮，碑木鎮，內江縣，大文堡，白馬廟，白流井，營山，球溪河，資中縣，資陽縣，臨江鎮，簡陽縣，石橋，龍泉驛，大面舖，油市口，成都，東較場，北較場公園，南台寺，青龍場雙流縣，溫江縣，邛縣，灌縣，新都，廣漢縣，德陽縣，大小縣區鎮鄉共五十九處本車來回共十四次時間自二十七年一月起至次年五月初止為一年又四個月

乙 服務船工作路線

始行嘉陵江如磁器口，井，柳窠溪，禮嘉場，悅來場，土沱，黃葛樹，北碚，金剛碑，白廟子，文星場，夏溪口，澄江口，草街子，麻柳坪，沙溪廟，龍洞沱，合川縣，南津街，方家溪，金沙鋪，涪沱鎮，化龍鎮，銅溪鎮，安居，高樓鎮，大河壩，別壩鄉，野貓溪，潼南縣，大小縣區鎮鄉共三十處，本船來回共九次，自民國二十八年十月起至次年底止爲期，一年又二個月，船行岷江，山近及遠，至瀘縣爲止，如金紫門龍門浩，菜園壩，黃沙溪，馬桑溪，沙灣，復興農場，魚洞溪，游民所，珞璜市，白沙沱，銅鑛邑，江津縣，中渡街，德感壩，兩路口，五峯沱，龍門灘，油溪身廟校，青杠沱，中白沙，石門，小石門，朱楷溪，二溪，松溉，朱家沱，羊石壩，史壩沱，王場，合江縣，六角溪，上白沙，新路口，彌陀岩，泰安場，瀘縣，小市，大小區鎮鄉共三十九處，本船來回共六次，自三十年一月起七月底止，工作共七個月。

渝綫線船行如江口，仁托場，真武場，西湖場，賈嗣橋，五福場，杜市，木瓜坪，昇平鄉，平灘溝，大小區鎮鄉共十處，自八月一號起迄，現在仍繼續工作。

體育部工作報告

體育於國民健康，關係至鉅，故本會對於體育，素極注重。會延稽沉劉雪松諸君先後領導。惟惜多未能久於其任，或僅爲一時兼職，現正在物色中。設備方面，原陝西街、公園路現在兩路口，

均有籃球場，可兼供籃球，排球，網球之用。并於二十三年，完成游泳池一所。此外，尚有健身房之計劃，以國戰開始，停止進行，茲將本部工作，擇尤報告如左：

一、籃球比賽 自行主辦者四次，每次均分學校，女子，民衆三組，參加球隊達四十餘，二十一年，重慶市秋季公開籃球比賽會，亦在本會陝西街會所舉行，本部所組青商隊及少年部所組織之甲乙兩隊，均曾參加，又二十三年，曾開辦籃球訓練班，參加學生約二十餘人。

二、排球比賽 曾舉行二次，其中一次爲本部主辦，一次係會同學生部主辦，後者係二十六年舉辦，參加者計中級學校二十餘校。

三、小足球比賽 二十五年四月，重慶市舉行首次公開小足球聯合競賽會，由本部主任范元亮君主持，并聘本市各體育專家担任裁判，參加者，學校組凡十三隊，民衆組計七隊，比賽地點，在兩路口市立中學校場。

四、乒乓球比賽 曾舉辦三次，第二屆於二十六年一月舉辦，參加者團體十二隊，單人二十餘，第三屆係於二十六年三月七日開始，四月二十二日結束，報名參加者，計團體七隊，單人二十五，比本市乒乓球體育會之賽制，團體採單循環制，單人採落選制。凡十餘場，每場皆有精彩之表演。

五、越野賽跑 二十六年四月，原定舉行環城賽跑，因他種關係，停止舉辦。乃於五月份改爲越野賽跑，在南岸舉行。起點在海棠溪，終點在 隆灣，沿馬路長九公里。參加報名者二十三人。于當日七點三刻開始，以三十九分二十五秒時間，由 坤源君奪得第一名。其次三名爲牛鎮江，鄧家谷，李漢廷。

六、鑼子比賽 爲平民化運動之一，本部曾於二十五年舉行一次，以資提倡。由 蕭文君主持。

參加者約二十餘人，觀衆約四百餘人。

七、競賽風雲 二十六年二月舉行，報名參加者約二十餘人，聘有銀供專家擔任裁判員，觀衆極多，頗饒興趣。

八、游泳池 游泳池工程自二十三年春大體完成，因各界迫切需要，即行提前開幕，至秋後始加鋪磁磚，計每年開放期間約一百三十餘日，換水二十餘次，用水約一萬餘噸，中間曾舉行游泳比賽三次，辦理游泳訓練班數屆，比賽時，分公開、團體、女子各組，畢後，并有表演跳水潛水表演等各項表演，二十八年五三五四，本市被炸，自來水一時中輟，幸賴本會游泳池蓄水尚多，始得將大火撲滅，同工飲料及用水，亦端賴該池，至二十九年八月九日被炸，毀壞一角，至三十年春，始完工修復。

九、露天國術學校 露天國術學校，自在陝西社會所開辦，即聘饒子和君擔任教務，饒君學術兼優，尤以太極拳見長，饒君逝世後，由其友余宣明君繼任，亦能繼饒君之志，不幸余君亦於今春逝世，復改延周華齋君辦理。該校分早晚兩班，已辦至二十期，畢業學生約及三千人。又復分派高材生到學校，私塾、團體教學，學生達四千餘人。又爲養成師資起見，并會舉辦國術師範班授以高深之技術，俾便普遍轉教。

十、國術工學團 二十五年上期舉辦，由黃子相，丁竹斌，經及學，張震中諸君，義務担任教授，團員分甲乙兩種，乙種團員八十餘人，即由甲種團員輪流教學。學科有彈腿，太極拳，段門刀等。成績優異者，並授以達摩劍。

一一、衛生所 二十四年，易守常君學習公共衛生歸來，本會即開辦衛生所，由易君主持。嗣後國際聯青社主辦之兒童衛生所成立，乃合併於該所。計該所工作爲（一）治療疾病，（二）主持救

獲訓練班，(三)團體衛生講演，(四)公開衛生講演，(五)健康問題諮詢，(六)防疫注射，(七)送種牛痘，(八)滅蠅運動，(九)會內清潔檢查，(十)職工及學生體格檢查，(一一)游泳體格檢查，(一二)救護受傷民衆等。南岸設置施粥及工賑築路時，該所義務爲難民診治，盡力尤多。

一二、衛生運動展覽會 本會曾於二十二年舉辦衛生運動，旋即聯絡各團體，成立衛生促進會。復於次年五月二十一日起，至六月一日止，與政府合作，舉辦衛生運動展覽會先後在公園路本會及木牌坊英年會，演武廳社會會堂，陝西街本會，江北達德社，南岸航業醫院等處舉行。其秩序爲：一，解說圖表，二，唱衛生歌，三，衛生幻燈片，四，衛生電影，五，體格檢查(每日平均百人左右)。展覽品則有嬰孩衛生衣物，病理模型，衛生藥品食品等。並於五月二十六日舉行大規模之遊行，張貼標語，散發傳單，以促起市民之注意。

會員部的動態

前青 會員部(或稱羣育部)，公歷一八四四年，英國威廉喬治先生，集合青年，忠實事奉耶穌，養成健全人格，實現美滿社會，此爲青年會之創始，亦即會員部之最大使命大方針，蓋一人之力有限，大業之力無窮，發動青年參加服務，較之只爲青年服務，意義尤爲重大，故徵求會員，羣策羣力，實爲青年會事工之基礎，因之本部工作，多在聯絡，組織，接洽，交際諸方面，茲偵本會二十週年紀念之際，爰將本部歷年來事工，分爲經常，合作，參加三方面，作簡略之報告，以誌正於會員

及熱心本會諸君。

經常事工

徵友會

一、徵友概況 除平常參加之會員外，二十年來共開徵友大會八次，計得會員二萬二千五百一十一人，三十年春，發起十萬元復興會所募捐會。

二、會員種類 同宗會員即基本會員，有選舉及被選舉權，年納會費二元，限基督教同宗參加，學生會員，學生或店員學徒均可參加，年納會費二元。同工會員，年納會費五元。維持會員，年納會費十元，贊助會員，年納會費三十元。名譽會員，年納會費五十元正。長期維持會員。年納會費百元。長期名譽會員，一次納費三百元。

三、入會手續 凡贊成本會宗旨，經會員一人之介紹，填具登記單，繳納會費者，即發給會證為憑。

四、優待辦法 凡加入本會為會員者，在本會所辦之事業上，得憑會證享受下列優待，會員享受優待期間，自入會時起，至次年對期日止，以一年為限。

1. 購買各種沐浴券八折計算。
2. 購買電影券一打，作十張計算。
3. 理髮九折。
4. 購買合作社自備物品九五折。

5. 住宿舍九折收費，住滿半年以上八折優待，
 6. 本會自辦學校，如會員肄業特別優待。
 7. 凡有青年會之處，由本會介紹，均可享受優待。
 8. 本會在南泉歌樂山設有分會，會員得受各種優待。
 9. 贈送本會出版重慶青年月刊一年。
 10. 購買游泳券八折優待。
 11. 長期名譽會員，得永享免費參觀電影沐浴游泳入校等優待。
- 上列優待會員辦法，因遭炸燒，房屋設備損失甚多，現正陸續恢復中。

募捐會

緣起 渝市去歲公襲，本會損失重大，為恢復各項服務事工，亟待重新會所，特發起復興會所募捐會，其進行辦法如次：

1. 目標 募捐金額為十萬元。
2. 日期 民國三十年二月十七日起三月十五日止
3. 組織 甲、共分五十隊，每隊設隊長一人，隊員若干。書記一人，乙、設總隊長一人，丙、每隊募捐金額至少二千元，愈多愈善。丁、隊名以數字區別之，其先後以隊長姓氏筆畫繁簡為序。

4. 揭曉 自募捐開始日起，每週星期六午後六時揭曉一次，報告募捐成績，并於當晚在本會影院公佈。

5, 獎金 各隊所募捐款以一元作一分計算，如第一週揭曉超過一千分者，加獎分二百分，超過一千五百分者，加獎分二百分。此項獎分由特別捐款下撥充之。

6, 紀念品 A 凡自捐分數在五百分以上者，均得鑄名紀念碑留存會所，以垂不朽。B 凡捐募分數最多之前十名，贈送名人書畫一幀，以誌紀念。C 凡募捐分數最多之前三隊，全體隊長隊員，均得鑄名紀念碑，以垂不朽。

7, 成績 本會迭炸，損失約八十六萬元，所有房屋設備，極應恢復，爰發起募捐會，得社會部谷部長任總隊長，社會賢達多人分任隊長隊員，并承 蔣委員長捐助萬元，以資勗勉。

平劇募捐 本會會長李志豪先生及會員中擅長平劇者，於募捐會結束後，即發起平劇彩排募捐，函得各方熱心人士贊助，共得捐款一十二萬〇六百三十九元七角五分，並出版特刊一冊，分贈各界

8, 優勝名單一覽。

優勝前三隊名單

第一隊李志豪會長

第二隊陶潔卿局長

第三隊何北衡廳長

優勝前十名名單

第一名李志豪會長

第二名陶潔卿局長

第三名何北衡廳長

第四名谷正綱部長

第五名潘

序倫會計師，第六名熊蔭村經理 第七名陳慶雲參事 第八名梅福霖牧師 第九名彭樂喜科長
第十名鄭邦一董事。

其他；

本部除以上所舉事工外，尙有犖犖大者，茲列於後！如會員大會，退修會，會員同樂會，同宗會員大會，會務指導會，峨山旅行團二次及北碚溫泉老君洞等處旅行團，其他如會員拜訪，及代表本會參加各種臨時集會或有關會務之各種接洽聯絡交際等工作，從略

田園會

引言 田園會是中國同情互助的一個最好的財團，不是四川獨有，不過盛行罷了。本會乃就四川舊有的辦法，酌予審訂變過而成「重慶青年會二萬元便捷田園會章程。據以組織，承各界人士贊助，於民國二十年成立三組，二十一年成立一組，二十三年成立四組，二十五年成立一組，先後九組。（有一組係四萬元）共收捐款二十萬元，作本會發展之基礎，茲值本會二十週年紀念，編訂紀念冊。回憶田園會自初成立迄今，恰爲十稔；爰就經歷撮要紀述如左。

組織 田園會辦法優良，組織嚴密，實爲節約儲蓄，養老育幼之理想財團，其原則與中央儲蓄會之分期繳款略同。辦法爲首會邀請會友廿五個單位（每單位一人至四人），每單位於每年一定時期付出會金若干，連付三年爲止，於十六年以內，以搖點之多少爲先後，可收回六倍，於所付出會款之金額。惟前十大接收會款後須認付六年之息金，十年以後者逐年減少，至末次則接收後不付。整個會款，除第一年撥出二萬元捐助首會外，其餘全部貸放生息，週年一轉，以支應每應付之會款，大概情形如此，可謂互惠兩利之舉；惟時間有十六年之久，每年金細有五十萬元之鉅，世事每多變更辦理，確感困

難，然因手續嚴密，保證確實，故雖時遭大局變故及債務糾紛，均能循正當手續，作合理之解決也。

會規 田園會會規，內容如下（一）首會約莊會五人，每莊約散會四人。連同首會共二十六人。（二）莊會五人，每人每年交銀四百元，連交三年爲止。散會二十人，每人每年交銀一千二百元，連交三年爲止。（三）每足一年，不分莊散，一律抽籤搖會，得點最多者，次年收銀二萬元。收後每年填還四千元。首會收後不還。但負辦理會務及預備筵席之責，至終了爲止。（四）莊散搖得後第一會起，十二會止，得會者均連還六年。第十三十四得會後還五年。第十五十六還四年，第十七十八還三年，第十九二十還二年，第二十一二十二二十三還一年，第二十四二十五不還。（五）凡搖得之會友，須有相當價值之田房過戶作抵，並有人作保，始得領取會款。（六）每期收入，除二萬元歸搖得者外，餘款交各會友公舉之監察二人莊首五人及首會所組成之保管委員代放生息。以息金所入，併歸搖會之用。此爲田園會會規。照此辦法，以收抵支，直至終了，可有盈無細。

經過 田園會已歷十年在此較長時間中，遇着多次社會金融的波動，如二十四年之洋水問題，二十五年地方券的收回問題，以及抗戰起後統制金融問題，抵押之房產被炸問題等，均能安全渡過，未受多大影響者，以組織嚴密及會員均能一德一心切實履行其義務所致也。

會員 凡加入田園會者均爲本會長期名譽會員計共有五十一人，除應享受會員權利外得永享免費參觀電影，及沐浴，游泳，入校等優待。其會員界別如左：

界別	人	數	百分比
黨務		二	三九
團體		九	一七六

醫	二九	五、六八
教育	三一	六、〇六
軍	三二	六、二七
金融	四七	九、一九
政	五七	一一、一六
商	二七一	五三、〇三
其他	三三	六、四六

結論 就整個田園會言，須至民國四十一年始能結束。經過十年，殆其半身。就各田園會之起訖時間而言，則民國三十六年可結束三組，三十七年可結束一組，三十九年可結束四組，至四十一年可結束最後之一組。屆時本會責任終了。經濟穩固，使同人等能追隨會員，專心服務，則會員之功德，社會之福利，均將蒸蒸日上矣！特為述及以誌不忘。

合 作 事 工

聯青社 一九三五年成立

一、月月會 國際聯青社重慶分社，為推動各項事工起見，由各熱心社員組織月月會，籌得基金

二千元，每週常會定星期五舉行。

二、救護班 民國二十五年五月本社聯絡青年會醫師公會公證會合辦救護訓練班，畢業七班，學

生五百餘人。以應抗戰需要

三、醫療隊 本部領導救護班學生，成立同學會，民國二十五年，本市江水暴漲成災，平民疾病叢生，特發起巡迴醫療隊為災民服務，沿江免費醫療，計醫災民七千三百五十八人。並相助夏令衛生促進會赴鄉宣傳衛生，及在施粥廠送診放痘防疫等工作，當時引起社會同情，自動捐款。

四、術所 一九三八年成立兒童衛生所，聘華西大學畢業生羅盛昭醫生為第一任所長，並聘助產女護士襄助工作，福利兒童，貢獻平民匪鮮，此為聯青社具體事工之一，該所工作大綱，多在免費診病，婦嬰衛生，孕婦檢查，送注疫苗，嬰兒沐浴和點放牛痘等等。

職業介所 民二十七年十月成立

抗戰軍興，重慶為後方重鎮，人事配合，極需協調，爰與中華職業教育社會設重慶職業介紹所，張雪澄君主持之，本會供給辦公室職員宿舍，高毓嵩君參加并先後派魯秉清郭昭華胡啟華三君實際參加學習，而事工則由聯教社主特推動，嗣因公園路所址被炸，乃遷入張家花園辦公，嗣在兩路口本會設立登記站，由本部胡啟華君辦理之。現因便利登記人士起見又遷回公園路會所未傑人君參加。茲將歷年職介總計，附陳如次：廿七年至廿八年求職者八三一五人。求人者五五二二人，介紹成功者一三六八人。二十八年至二十九年，求職者二七六九人，求人者二三一九人。介紹成功者四二〇人。二十九年至今九月止求職者二〇七九人，求人者三四一處，介紹成就者一〇二人。

紅十字會 抗戰軍興，本會因感醫藥救護需要迫切，約集本市熱心人士，組織紅十字會救護委員會。本部主任幹事宋傑人君代表該會赴漢口聯絡總會，接洽醫藥，勸募醫藥器具，聯青社維醫生組

織救護隊率領隊員八十人，赴戰區爲傷兵服務。並在木市黃桷埡成立紅十字醫院。

參 加 事 工

梁山放賑 一九一七年川省旱災，本會黃總幹事受賑委會朱委員長子橋將軍之委託，主辦梁山達縣宣漢三縣振務，本部主任幹事宋傑人君被派赴梁山代理查賑長，實地工作三月，計發賑款二萬三千零四十八元，共賑災民二萬餘人，詳情曾在國訊一六六期及本市新蜀報刊佈。

梁山慈幼院 一九三七年成立，上海慈幼協會總幹事陳鐵生君委託本會，成立梁山慈幼院收容災童五百餘人，本部主任幹事宋傑人君在梁山襄助收容災童工作並發動募捐。

工賑樂路 一九三五年，本會因鑒天旱日久，小春失望，田土龜裂，飢民待哺，乃由本部召集本市基督教會，組織工賑會，以工代賑，在南岸龍門浩上新街至小函谷，建修前驅路，全長一千二百餘公尺，該路今成疏散居民交通要道，又在玄壇廟築建鐵路，中途因義振會有大規模之計劃，僅完成至仁濟醫院一段，備極辛苦，路始告成。

其他參加團體一覽

- 一、聖公會旅渝同道團契會
- 二、基督教協進會
- 三、國內外各大學畢業同學會
- 四、基督教各大學畢業同學會
- 五、華西協合大學畢業同學會

六、國民外交協會

七、抗敵後援會

八、寒衣徵募會

九、傷兵之友社

十、學生夏令營

學生部工作概述

本會學生部之成立，係在民國二十五年秋。爲本會全部工作程序中較新之一項，當時各中級學校均在城區內，爲謀校際之聯繫起見，曾先後舉行多次校際各項競賽，如國文，游泳，講演等。并利用本會電影場，時請來渝名人，對學生作公開講演。是期之學生部工作，因係成立初期，故僅及於一般中學之範圍。

二十六年秋，抗戰軍興，國內各大中學相率遷移西南各省。渝市沙坪壩頓成重慶區內之學校文化中心。原在城區內之各中學，因轟炸關係，復遷遷鄰縣鄉鎮間。本部工作方針，因環境關係，遂亦改弦更張。聯絡本市女青年會學生部共同組織一學生服務委員會，從事救濟淪陷區域中輾轉來渝之大學青年，設有旅費，醫藥，寒衣，書籍，生活及入學費等各項救濟金，至委員會之經濟來源。除由上海學生救濟委員會全國協會按年補助部份外，餘數則由委員會向本地機關及教會團體募籌。年來蒙中央振濟委員會，美國顧問委員會，美以美會，扶輪社華中萬國紅十字會，費吳生先生，銳卜先生等熱心

扶助捐募鉅款。俾學生救濟事業，得以繼續進行，造福青年，實深感謝！茲將委員會四年來之工作概況簡述如下：

一，入學旅費補助——自抗戰後，每年暑期多由教育部分區統一招收國立各大學新生，在渝區錄取分發外埠各生每年數目均在二千以上，其中不乏經濟困難，到校旅費無着之學生。滯留渝城，有校難去，甚至有因難籌旅費，竟放棄升學機會故。旅費補助為最急切之需要。亦為會中救濟費支出最大之一項。申請旅費之學生，除舟車費用外，當可領得旅途中之生活津貼費，是項補助，亦曾與其他津貼旅費之機關密切合作辦理，以杜重複領取。

二，入學費補助——新生入校，均須繳納各項規定之費用，各講義，書籍，宿雜等項。勤於該項費用難籌之學生，會中有入學費補助之辦法。使申請學生領得應繳學校最低之費用，得有機會入學。

三，生活補助費——在校戰區學生大多數均可領得教部貸金。作飯食費用。日常之生活另用費，除教部之兩種貸金外，本會亦設有生活補助費，每月六元，十二元，現增至二十元。申請核准後，一次以五月為一期，期滿後亦可繼續申請，至非戰區之清貧學生，因無教部之貸金可領，本會則每月補助生活費四十元。

四，醫藥補助費——因營養缺乏，致目前一般學生之健康頗成一大問題醫藥方面之需要，時感迫切。故本會特與寬仁醫院，商妥，若有經濟困難之學生，因病申請醫藥補助費時，經校醫之確實證明即可由本會具函介紹至該院治療。至所有費用，即由本會付給院方。年前貴陽華中萬國紅十字會，曾捐助本會二千元，即係指定作為學生醫藥費者。

五，衣履補助費——當武漢廣洲相繼陷落，長沙大火復起。大批流亡學生相率取道湘西，徒步來

渝。途中有被匪劫多至六次者，衣被行李，洗掠一空，時又值嚴冬，僅單衣着身，寒窘情況，見者生憐。因是本會乃有衣履費之補助。申請學生之得寒衣蔽體，實賴委員會諸公之賜。

六，暑期服務工作——利用長期之暑假徵求各校學生參加本會之暑期工作。過去曾與負傷將士服務協會，女協會鄉村部合作辦理前線傷兵救護鄉村工作，難民教育等工作。今夏在沙坪磁鎮及曾家岩三處，亦有青年壁報，民衆學校社區調查等暑期服務。由本會按月津貼工作同學之生活費及辦公費。

七，沙磁區學生服務隊——沙磁區爲重慶學校集中地，中大，重大南開，教育學院，交大，中工等校均建校此區。學生總數達六千以上。爲謀予學生以精神修養及環境之調劑起見，特在沙坪創設在學生服務社之勳念。最初由學生服務委員會與世界學生服務社務救濟中國學生專款管理委員會合作辦理，向市青年會借用沙坪紅廟房屋一幢。創立沙坪學生服務社，內設娛樂室辦公處，圖書室等。聘請湯詩觀君負責主持。於二十九年三月廿四日正式開幕，不幸於是年五月二十九，敵機襲渝時，中彈全毀。幾經籌商恢復，終於暑期後由世界學生服務社專成管理委員會首先恢復成立服務社第一社，內設一般讀物及大量大學叢書因一社因租屋有限，學生服務委員會遂另租得樓房三層於沙坪車站後進。作學生靈性修養之所。佈置有禮拜堂閱，讀室，娛樂室等，青年會女青年會學生部之工作人員，均集中工作於是處，因是而有沙磁區學生服務社第二社之成立。社中除辦理上述各項救濟事業外兩會學生部之經常工作亦由此推動中如組織小團契，聖經研究班，唱詩班，校夜，各校會團契活動學聯工作等均以服務社第二社爲活動中心。本年夏由青年協會委派來渝參加沙坪學生工作之裴大衛黃培永兩君，亦長住該社共同工作，至女青年會學生幹事則爲俞世範先生，故社中各項均呈活躍氣象，學校同學亦喜時時來社聚談或集會。融洽如家人「學生之家」之別名因是易有。

年來學生服務委員救濟戰區學生之數字報告如下：（自二十七年十二月起至三十年六月止）

- 一、旅費補助 四百另四人 救濟費二萬五千二百零六角五分
 - 二、生活費補助 五百五十二人 救濟費一萬三千八百七十二元二角
 - 三、入學費補助 二百七十六人 救濟費一萬二千另七十四元四角六分
 - 四、衣履費補助 九十一人 救濟費一千九百八十八元正
 - 五、醫 補助費 九人 救濟費六百三十七元一角
 - 六、三十年暑期工作費 六十八人 工作費五千二百二十七元
 - 七、沙坪學生服務社第二社 支出一萬六千三百五十元另六角五分
- 總計長補助之學生一千四百人
支出救濟費七萬五千三百五十元雙零六分

少年部二十年來工作一瞥

少年部乃訓練少年培養少年之一部門其工作方針在抗戰以前是補助少年四育發展養成健全國民故隨時隨地向機引導少年利用休閒時間作各種有益身心之活動杜絕一切不良之嗜好向光明之前途邁進自抗戰發生以後本部對於少年除以上之輔導培養外並啟發其抗戰情緒鼓勵其參加抗戰工作以盡其國民之天職希冀我國達到最後勝利及自由平等之幸福茲將二十年來本部所有設施及工作動態分述於下

(一) 少年遊戲室 本部為活潑少年腦筋鍛鍊少年體魄計特設備各種棋類乒乓及健身機等二十餘種以備

少年佔閱之時游戲之用游戲時間每日午刻十二時至午后七時在公園路會所未遭燒炸以前每日平均一百四十餘人會所遭炸後移兩路口會所每日平均游戲人數四十餘人

(二)童子軍團 本部辦理童子軍團之宗旨在利用業餘時間訓練青年多注重野外露營及社會服務養成良好習慣發展作事能力鍛鍊健旺之精神使其人格高尚常識豐富體魄健全成爲智仁勇兼備由做而學即知行堅苦卓絕俠義忠勇之現代青年本團成立遠在民國十六年嗣因本部辦事人員辭職團務中斷至民國二十二年由李健民羅雪帆會問渠君等相繼到會扶持指導乃恢復童子軍一九〇二團團部前後參加團員九十餘名露營十餘次會外服務廿餘次成績尙佳嗣因抗戰發生空襲關係一般團員隨事業而疏散團務又受一頓挫折

(三)旅行參觀團 本部於春秋氣候溫和之際舉行旅行參觀團以聯絡會員情感及增廣見識旅行地點如南北溫泉南山老君洞花岩寺汪家花園魏家花園及孫家花園等處參觀地點如市區各大學及新式各種工廠等前後舉行一百二十餘次平均每次參加人數二十餘人

(四)兵兵隊 本部兵兵隊從本部成立至今前後成立八隊舉行比賽十八次參加隊員一百九十二人。

(五)交誼會 本部爲聯絡會員情感及振奮工作精神起見每年至少舉行會員交誼會十次其內容有音樂游戲故事笑話團體遊戲及茶點等會員每次參加者甚爲踴躍其參加會員大約四十人至八十人。

(六)青年劇社 該社於民國二十年由會員朱汝正秦友梅彭體方君等所發起其目的在利用業餘時間共同研究戲劇服務社會公益每週聚會一次排演社會及抗日話劇以改良社會惡習及宣傳抗戰意義慰勞出征將士及負傷官兵數及開計慰勞抗戰負傷將士及抗敵募捐公演十一次鄉村宣傳演出三十六次化裝宣傳二十三次。

(七)新聞學會 該會爲會員公餘研究新聞學術之組織成立於民國二十二年社員七十餘人其內部分學術

研究採訪籌稿及新聞剪報三部每週除經常工作外集會一次敦請專家講演新聞學術及討論新聞問題等平均每次到會二十餘人。

(八)業餘讀書會 本部爲引起會員於業餘讀書之興趣計由柳叔堪幹事聯絡會員方德軒王愚張叔熙君等發起組織業餘讀書會每週集會二次除舉行讀書報告及研究音樂外兼辦業餘生活週刊發起經濟合作成立業餘合作社社員五十餘人因其會務擴展地點不敷應用該會遂自賃房屋遷出會外辦公但仍與本會有友誼上之聯絡

(九)少年銀行 本部爲訓練少年會員節約儲蓄及練習銀行會計實際工作起見於民國二十一年聯絡方德軒張叔熙君等發起少年銀行由會員集少數資本其業務管理亦由會員業餘時間到行服務經理收付存款嗣因存款過多乃於民國二十二年遂與本會合作社信用部合併辦理

(十)象棋比賽會 本會爲獎勵提倡市民注重正當娛樂革除惡劣之嗜好特於民國二十二年秋發起象棋比賽會參加比賽者二十餘人決賽時參觀民衆六百餘人

(十一)少年夏令營 本部爲利用暑假時間集合少年練習野外生活增進少年忍苦耐勞冒險進取之精神及培養團結合作互助之美德計於民國二十一年夏至民國二十五年夏共舉行夏令營四屆地點均在北碚溫泉公園舉行其內容除名人講演之外並有體育訓練童軍技術訓練音樂美術訓練查經班夕陽會同樂會營火會及旅行參觀等全體營員均住宿野外營帳內炊事伙食由營員自理一切生活行動完全一致按照預定日程秩序進行四屆共計參加營員三百二十名一般少年會員認爲參加此項活動受益最大也。

(十二)冬令會 此會與夏令營會組織相同亦爲訓練少年之一種良好活動其生活日程略異夏令營會注重活動及野外生活訓練而冬令會則注重講演討論問題第一屆冬令會於民國二十四年冬在南泉舉行參加

會員八十餘人

(十三)少年職業指導所 本所於民國二十三年成立以來注重實際工作印有劉湛恩博士所編之職業自審表送交各校學生逐項填寫然後分別與之個別談話最後加以統計以備受指導之學校參考此外職業介紹登記人數每月平均在百二十餘人左右求得職業者僅及十分之二三自抗戰發生後中華職業教育社遷移重慶此項工作遂與該社合辦之

(十四)少年團 少年團亦稱少年四育養成團其目的在養成少年完全人格以服務社會國家本部於民國二十四年春成立可法少年團團員共計五十六人又廿六年成立岳飛少年團團員六十一人其活動工作分(一)公民活動——紀律訓練(二)學術活動——科學訓練(三)事務活動——文書會計交際常識訓練(四)健康活動——體育訓練(五)藝術活動——藝術訓練每週集會一次檢討生活及報告名人故事及討論各項工作進行

(十五)兒童國術工學團 本部鑒於吾國兒童大皆身體不壯最能影響其將來之學業與事業是以本部於民國廿五年聯合國術專家舉辦兒童國術工學團其用意不特使兒童本身受益并令學習之後轉教其他兒童參加團員七十餘名其轉教之兒童達九十餘名二十六年春舉行兒童國術表演比賽賽致請國術名流担任評判給獎參加比賽兒童計四十五名參觀來賓六百餘人

(十六)中青團 本團目標是使青年得到嚴格之團體生活訓練以發揚中國固有「好漢」精神自立立人自達達人引導青年從事社會服務及新中國的建設於民國廿三年成立中山中青團團員四十餘人民國二十五年成立成繼光中青團團員三十餘人該團除每週開會一次作個人生活檢討及討論工作外並組各項球隊服務工作以民衆學校爲中心先後舉辦民校八班共收學生三百餘名

(十七) 民衆歌詠會及歌詠班 本部爲普及民衆歌詠加強抗戰情緒起見於民國二十五年秋首先開辦民衆歌詠訓練班授以簡單歌曲和樂理參加人數八十三名兩月結束後一般學員感覺歌詠知識不足希望有繼續研究之機會於是乃發起組織民衆歌詠會敦請余克績君爲指導每週二四六午后四時照常練習並組織民衆歌詠隊兩隊及開辦兒童歌詠訓練班參加兒童一百二十餘人其對外工作如參加歌詠宣傳募捐公演慰勞負傷將士及鄉村宣傳四十餘次並聯合本市歌詠團體發起歌詠協會推行普及歌詠運動數年間該會參加會員達三百五十餘人

(十八) 冬令及夏令讀書會 本部利用寒暑假時期增進一般學生讀書及研究興趣計特於夏令及冬令舉辦讀書會內容分(一)讀書報告(二)問題討論(三)學術講演(四)時事報告(五)寫作批評(六)興趣活動並敦請文壇專家担任指導期間六星期每日兩小時集會自民國二十五年夏起共舉辦六期參加會員四百六十餘人每期平均七十七人

(十九) 自強讀書會 該會爲青年會以利用業餘時間聯會純正好學之青年共同致力有學術之研討加強知識技能而組織成立於民國二十六年參加會員前後二百餘人工作方面(一)每週舉行讀書報告及討論一次(二)參加鄉村宣傳擔任講演工作四十餘次(三)慰勞負傷將士八次(四)參加獻金義賣三次(五)派會員輪流擔任智育部民校教員六期(六)出版火牛壁報七十二期

(二十) 業餘服務團 本團成立於民國二十年秋團員四十餘人其目的在本青年會非以役人乃役於人之精神服務社會工作分對內對外兩項其對內工作(一)會友疾病死傷之慰問(二)代辦會友委託事項(三)拜訪聯絡事項(四)會友通訊事項其對外工作(一)參加鄉村宣傳工作(二)參加慰勞工作(三)歡送出征將士工作(四)參加獻金義賣及各項公益募捐工作(五)代平民及負傷將士書寫信函

(二十一) 苦兒同樂會 本市苦兒家多在冬季天寒地凍之時飢寒交迫之際而社習人士注意者蓋少本部爲引起社會人士對一般苦兒同情起見特於耶穌聖誕節前後舉行苦兒同樂大會其內容有德育講演歌詠電影茶點並贈送寒衣或麻鞋等一般赴會兒童極爲歡欣鼓舞自民國二十四年起共舉行六次每次平均到會苦兒五百餘人

(二十二) 小團體協進會 該會乃智育少年兩部之小團體聯合組織而成其目的在消除各小團體間之隔膜及聯絡情感並集服務增加效率其工作分下列三項(一)每週舉行幹部聯席會一次(二)每月舉行聯合擴大交誼會一次(三)每半年舉行同樂會一次(四)每週星期日舉行聯合鄉村宣傳一次自該會於民國二十七年春間或立之後各項服務工作效率愈大而團體間之情感愈濃合作之精神愈加表現

(二十三) 晨曦運動 本部爲訓練會員早起及鍛鍊體魄起見於民國二十八年春發起晨曦運動即每日黎明起身到本部取齊舉行柔軟體操半小時後作球類運動參加會員及本會同事平均每日三十餘人

(二十四) 話劇訓練班 本部話劇組爲增進會員演劇技術加強抗戰宣傳計特於民國二十八年秋開辦戲劇訓練班致請戲劇界名流宋之的顧而已諸君爲指導參加學員五十餘名

(二十五) 鄉村宣傳隊 本隊於民國二十七年春爲各小團體聯合組織而成以小團體協進會主席爲領隊張雪澄率佈希爲指導以下分話劇歌詠講演幻燈壁報訪問口琴醫藥八組每週星期日舉行一次宣傳地點彈子石馬家店黃葛壩相國寺菜園壩人和場長生橋介石老廠寸灘唐家沱等處連續舉行四十餘次每次聽講民眾在六百人以上成績甚爲可觀

(二十六) 少年壁報 本報爲本部學術組主辦每兩週出版一次內容豐富文字簡明爲抗戰宣傳之良好工具每次印刷一百份並照樣寫大張十份以大張者分貼城內外衝要街市以小張寄送各場鎮及各圖書館張貼

共出三十九期

(二十七) 歌詠幹部訓練班 本部音樂組爲訓練歌詠幹部人材以期普及歌詠計特於民國二十九年春開辦歌詠幹部訓練班教請音樂專家李抱忱金律聲李俊昌諸君爲講師每日行課二小時以兩月爲期參加本班者共計六十餘人

(二十八) 山城合唱團 本團爲歌詠幹部訓練班畢業學員組織而成每週練習合唱二次仍由李抱忱金律聲兩君指導練習嗣因本會房屋被敵機燒炸無適當練習場所且一般團員輸散不易團衆是以該團遂暫時停止練習

(二十九) 救護常識訓練班 本部服務組鑒於本市屢遭敵機轟炸而一般民衆缺乏救護常識以致受傷沉重者當時不知救護及到救護隊到時已不能挽救者不少是以本部服務組於二十九年秋開辦救護訓練班一班參加受訓者三十餘人又民國三十年夏敦請夫子池衛生所馬復寬主任李寶鏞大夫及胡煜南張坤權小姐担任教授開辦救護常識訓練班授以急救法紮帶術衛生生理衛生及衛生行政等科並分組到衛生所實習治療方法訓練期間一個月參加受訓者三十一名

(三十) 憲政研究班 我國當此實施憲政時期而一般青年大都不明憲政真義是以本部爲引起一般青年研究憲政興趣計特於民國二十八年秋開舉行憲政研究班教請憲政專家指導每週開研究會一次共舉行八次每次平均到班人數二十五人

(三十一) 英文歌詠班 本班係聯絡本會會員所組成其目的在研究英文詩歌研究程序分三期第一期練短歌第二期練長歌第三期練歌劇每週舉行一次敦請文幼章安教士爲指導參加會員六十餘人

以上各項事工一部仍因敵機轟炸本市會所被燬及會員輸散暫時停頓目前事工集中組織分五組進行之

(一) 音樂組——每星期三六午後七至九時練習抗戰歌曲並將開辦民衆歌訓班 (二) 學術——舉行時事討論會及恢復少年壁報鄉村宣傳等 (三) 服務組——舉辦救護訓練班及空襲服務並慰勞傷兵等 (四) 康樂組——擴充遊戲室及兵兵隊並辦理會員交誼會旅行參觀等 (五) 戲劇組——將舉辦戲劇訓練班等。並希各界熱心少年工作人士及本會會員參加指導俾本部事業在敵人轟炸之下仍能進行無滯發揮其訓練少年加強抗戰之效能也

農工部二十年來之工作概況

本部工作以農人工人爲服務對象自民國十九年秋開始服務以來工作年有推進在工廠服務方面抗戰以前有卅餘廠地點有城區南岸江北三處自抗戰以還遷川工廠業已聯絡就緒共有八十餘廠至農村方面有南泉及徐家坡服務處此外在城區亦有各項服務及合作社等工作茲略述如下

一、農村服務方面

- (一) 復興農場 (另稿詳)
- (二) 徐家坡農村服務處 本部爲服務農民計於民國二十年在徐家坡之農村服務其工作有下列數項

- 1 鄉村拜訪 本處隨時派員到農家拜訪會談以明瞭其生活狀況及需要以便實施服務工作
- 2 送種牛痘 每年於春秋兩季爲附近農民點種牛痘平均每次二百五十餘人
- 3 保健箱 本處製就保健箱一只內裝各種簡單藥品於出外拜訪時隨帶服務除治輕病外並宣傳衛生

提倡防疫防病每年受治療人數約七百餘人

4 送種改良種籽 本處購置美國麥種及其他優良種籽送給農家種殖每年接受本處籽種農民平均在卅家以上

5 圖書室 由本會圖書館在本處安置巡迴書箱每半月換書一次借與附近農家閱覽每年借書者一百八十餘人

6 無息借貸 本處調濟農人經濟計特辦理無息借貸每年平均放款九百餘元

7 農村講習會 每季舉行農村講習會一次敦請農業專家講演以灌輸農民知識並備簡單游藝以助興趣平均每次到會者二百餘人

8 贈送寒衣 附近鄉民貧苦甚多每值冬季仍多單衣薄裳者是以本處為彼等徵募寒衣分送無衣貧民最多時發送六百六十餘件，

9 幻燈講演 本處於黃沙溪菜園壩遺愛祠兩路口等處舉行幻燈講演講題以常識衛生新生活等關係以開民智識每年舉行十餘次每次聽講人數一百二十餘人

10 德育講演 聯合德育部赴黃沙溪菜園壩兩路口遺愛祠等處講演德育每月一二次聽講者六十餘人

(三) 農村識字班 本會為剷除文盲推廣識字運動除辦有民衆學校五所外自民二十六年起分往南泉鄉村各保區內舉辦班現已畢業共七班學生總數六百餘人

二、城市方面

(一) 公開講演 每星期一午後一時在本會電影院敦請名人專家舉行公開講演題為經濟衛生常識時事等抗戰發生後並宣傳抗戰意識及防空救護等聽講人數每次平均四百餘人講演完畢並映電影以助餘

興

(二) 工友訓練介紹班 招收無業傭工或公務工役，與以短期訓練，以改正其生活思想習慣及增進其應用知識，共辦六期，畢業人數八十餘人，介紹就業者半數。

(三) 工友壽險聯合會 組織本會工友每人納費五角者得為壽聯會會員，若有死亡，可領保險費五十元處理善後參加者八十餘人，各期亡故工友家屬領去者計八期。

(四) 工友常識講演會 趁各工廠每月休假日期分別召集該廠工友到會舉行工友常識講演會敦請專家講演工友道德及工業常識等會畢即迎參觀電影每次到會工友平均三十餘人

(五) 職工消費合作社 本部因欲宣傳國產推銷國貨并便利社員會員購買日用品提倡社會消費合作事業會組織青年合作社茲將組織情況分述於左

1 販賣部

1, 組織 以提倡國貨消費合作為宗旨向外徵募社員每股二元社員除以低價購買消費物品外並於每年七月得照章按股分配紅利以購貨數目多寡為分配標準

2, 社員股額 共約三百股左右

2 信用部 原為少年銀行，概由會員義務參加工作。一角可以存取，五角即可立摺。至二十三年，始改組為信用部工作分代辦及存放兩項代辦即代各學校報名招考春季及寒暑假均可至於存放即對社員存放少數零星款項以資節約儲蓄流通經濟並辦理無息借貸以助小本經營之用。

三十年七月三十一日，上述之青年合作社，始正式改組為「有限責任重慶青年會職工消費合作社」，現有社員一五八人，社股五千元，計一百股。

(六) 工友聯歡會 每年雙十節或勞動節召集全市工廠工友到會舉行紀念並齊聯歡除致贈名人聯
演外並舉行藝術電影每次到會者千餘人

四、工廠服務方面

(一) 工廠拜訪 每週派員赴江西南岸各新舊工廠拜訪會談關於到廠服務工作及調查其工廠生活
狀況及需要等以便實施服務計劃，拜訪工廠共計八十餘廠每廠每日至少一次

(二) 工廠保健 拜訪工廠時隨帶保健箱內備普通藥品十餘種除向各工友講述衛生常識外並為有
病工友作簡單治療平均每年治療工友四百六十餘人

(三) 工廠種痘 每年春季到各工廠送種牛痘每年平均種痘工友計八百五十餘人

(四) 工廠防疫 每年夏間聯合醫師或衛生署防疫隊到各工廠舉行防疫注射每屆舉行三週注射防
疫針工友二千餘人

(五) 刊廠講演 本會為增進工友生活常識及抗戰情緒起見特邀同胞德育智育兩部人員同往各工
廠講演衛生常識及抗戰意義並教工友學習抗戰歌阻每年舉行八十餘次聽講工友平均六十餘人

(六) 工廠巡迴書箱 江西南岸城區之區如設書箱一個內備通俗圖書百餘種每廠放置一月借與工
友輪流閱讀每年巡迴三十餘廠平均借閱書籍工友一千二百餘人

(七) 工廠防護訓練 編印簡易救護法講義定期邀請醫生護士到各廠訓練共訓練三期計五十餘廠
受訓工友三千六百八十七人

(八) 工廠參觀團 邀集各廠領袖參觀大規模或新式工廠藉資改進工業每年舉行二次參加工廠二
十代表平均四十餘人

復興農場三十年度工作報告

一 沿革

本會因鑒于農村日漸崩潰，農村服務工作日漸重要，又因供給四川農村教育服務船農事推廣之一切材料起見，爰于二十九年三月特湊三萬元，于巴縣漁洞溪塘坎購置農田乾土一百餘畝，創闢復興農場，俾服務船除宣傳農事外，更得有實際材料之供給，且可于本場中作種種優良作物，以爲當地農家示範，最後并期本農場由普通經營進而爲新農場，復由新農場變而爲新農村，爲國內經營農村者之模範，藉符本會爲農村服務之旨，此本場成立之初衷也，本場于二十年九月正式成立，積極從事經營，十月以來計已示種金大二九〇五改良小麥，及其他本地優良少麥，蠶豆豌豆卅餘畝，並試種中美棉，蓮花百，蕃茄，西瓜等作物，皆稍有生產，惟因去歲本場成立後，本會即遭轟炸，經費來源稍呈拮据，又因自去冬起迄至本年夏季，迭受天災，致使本場業務又不能按照原來計劃實施，生產未克達到原來預算之收入，殊爲可惜，茲將本場工作步驟，以及將來計劃等開列于后：

二 進行步驟

本場進行步驟，照計劃書所擬定，計分農場設備，田場佈置，僱請農工，經營方法等四類，茲略述如左：

1. 農場設備

(50)

甲、莊舍 莊舍爲本場主要設備之一，惜本場現有房舍多已被漏，非大加修葺，殆將頹廢，至于晒場井院，亦多殘破，均須培修調整。方能利用，殊正欲興工時，忽值人工材料大漲，若照原來計劃，非五六千元不能成功，其時又以本會各處會所迭遭敵機數度慘炸，經費甚爲拮据，是本場不得不改弦易轍，捨棄原來計劃，只將舊有房屋，略事培修，只闢成辦公室一，職工室各一，新添廚房一，豬舍一，其餘着目之牆壁，略爲粉飾而已。

乙、農具 農場主要設備，除莊舍外，即爲農具，本場現以普通方法經營之故，農具亦無須特製，只照計劃書中所開列之最要者先爲製備而已。

2, 田場佈置：因限于經費，尙未進行，擬于以後收入豐時逐漸佈置。

3, 僱請工人 本場開工後，最感困難者即至工人問題，蓋因抗戰以後，附近工廠林立，各處人力高昂，更加鄉民多欲逃避兵役，因之年壯力強之鄉農，多離村，以致人工大感缺乏，爲歷年所未有之現象，此外若欲僱請合乎條件之工人，更難上加難上加難，後經主事者各方努力，始先後僱到差強可用男工四名，女工一名，然此亦不過僅作暫時經營粗形之工作，其他若欲節約經營，尙感不足遠甚。

4, 經營方法 本場經營方法暫以三年爲一期，又以本場田土過去因係租佃于人，佃客只知耕耘收穫，對於地力維持毫末加以注意，日積月累，現已呈土瘠田薄之象，若不速加維護，生產能力，將逐漸減低，最後將演成只有耕耘，而無收穫之一日，故本期經營方法，不在生產而在地方之恢復，一俟地力恢復後，再行大量生產，總期資本收回，而地力無虧，至其餘二三年計劃，仍照計劃書進行，茲將本年度之主要工作事項，臚列于後：

(甲) 乾田 冬季播種本地優良豌豆，蠶豆，金大二九〇五小麥，與本地紅花小麥。并間作一部分油菜子蠶豆土作為肥料，春季播種芝麻，黃豆，綠豆，高粱，紅苕，以及試種中美棉等。

(乙) 水田 現因人力關係，暫佃與人，本場用新法指揮其栽培，與除螟蟲稻病害等方法，並由于秋收後試植再生稻。

(丙) 其他 (一) 種植糯稻五畝水芋一畝，(2) 春季在田硬土坎播種籼麻子一升 (3) 種有青皮數百株預備將來之藩籬 (4) 冬季種植有蓮花白四百株，蘿布千餘株，黃秧白四百株，蒜苗一畝，以及其他青菜大頭菜等 (5) 本年春季飼有優良小豬六頭 (6) 春季池塘飼有鯽魚，種惟因遭乾旱池塘涸本季節魚種恐無望 (7) 植有籐菜一畝專作養豬之用

三 本場今後之展望與生產計劃

(一) 今後展望：本場以前三年為最初之計劃，後三年為完成計劃，在第一年之工作純係預備土力與試種優良極籽，至其餘二年則開始全力經營廣柑梨樹與药用作物等，在果樹未生產前，經費不能自給，每年約虧三千餘元，須連續三年，總計約需一萬元作為此三年經費，由本場果園間之閒作物及副業收入項下撥用，在最後三年果樹已能生產，預計除本場開支外，(水稻不計)更可盈餘逐漸積成款項，除擴充農場業務外，提百分之三十作為籌備務農村之用，百分之七十作為四川農村教育服務船遊事推廣，以及鄉村服務之用，以期達到本會鄉村服務之本旨。

(二) 今後生產計劃 本場生產計劃，擬分為三期，茲簡單說明如下：

第一期 爲本場開辦最初三年，果樹當未生產，擬利用果園隙地，盡量栽培普通農作物，並兼營副業，如養豬養魚等，以裕農場收入。

第二期 果樹已有生產，本場經費已足自給，擬在市區設立農產售品商店，經營運銷合作產品，推廣等工作。

第三期 本場基礎已隱固，擬添設農產製造廠，經營各種農產品之加工，如備藏廣柑，醬油，薰肉，罐頭食品糖果等。

總務部事工一班

總務部包含文牘，會計，人事，出納，庶務，保管，建築，七股，除例辦工作外，值得向大家報告者，約有左列數端。

一，人才之訓練 甲 會計訓練。自二十八年九月開始。招收初中畢業以上男學生十三人，授以簿記，珠算，會務常識等課程，大個月滿，分發會計股及各生產部份供職，(乙)工友訓練班。勸會員宿舍茶房及各部份工友，授以茶房須知，會務常識，宗教修養等課程，每晨半小每期一個月的(丙)新生活勞動服務團。集合全體幹事職員，授以軍訓。最近復加入國民軍訓，組成分隊，訓練全體職工(丁)暑期講習會。於二十九年暑期，在歌樂山舉行，幹事職員分兩批參加每批十天，延請馮煥章，馬寅初，張聖英，孫醒東，孫恩三，陳仿濤，梁士純，葛喬譜先生，計十餘位，作每日八小時之有，系統的講演，

二，檔卷之整理 本會文卷，向多散佚，自二十九年下期起，乃推派陳謙六君負責整理保管，庶以後之卷，不致無徵，

三，會計規程之擬定 本會會計制度，曾經兩度改革，至二十八年一月，復擬訂會計規程，交董幹事退會通過施行，

四，重慶青年之出版 本會自二十一年起，發行重慶青年不定期刊一種，由文牘股幹事柳叔堪君主持，內容着重各部工作報告，兼載論文及時事消息，對本會會員完全贈閱，至二十五年復向內政部登記，領得警字第五二八四號登記證，國難發生後并特闢「抗戰」版，專載抗戰文字，

五，國難小叢取書之編印 抗戰發生後，本會曾邀約本市各基督教會合組國難工作委員會，策劃抗戰工作，而以本會為執行之總機關，為喚起後方民衆抗激情緒起見，特織組編輯出版部，從事編印國難小叢書計已印行者，有國魂短詩集，長城月，金技，最後的答案，抗日血戰戰聞錄，最後吼聲集，空軍與防空，實用救護法，消防問答，抵抗外侮與復興民族，凱旋的人生，抗戰宣傳實驗記，袖珍名言集等十餘種。

六，抗戰大壁報之露布 二十八年春，在會內球場大壁上編寫抗戰大壁報，內容分論評，消息，短評，時人言論，國際形勢，倭寇暴行錄，文藝等，每日立觀者不在少數，

七，負傷將士分會之發動 自漢口組織基督教負傷將士服務協會，派員來渝接洽，本會即約集本市各基督教會，發動組織重慶分會，至總會遷渝，始停止活動，

八，消防隊之組織 創始於民國十九年，設有正副隊長書記各一人，下置警鈴，警戒，搶救，拆卸，水槍水帶，滅火機彈，救護八組，今合併為沙帶，拆卸，水桶，水龍四組，備有舊式水龍及

其他簡陋消防用具，除遇本會火警盡力施救外，遇鄰居火警亦無不熱烈參加，如二十八年救其春浴室炸後火警時，警報尚未解除，該部即已出動，至去年八月，本會兩度中彈炸燒，則全會職工均踴躍從事，

九，防洞之管理 自本市發生轟炸，本會即就全體職工中，挑選若干人，分担驗證及洞內各段糾查，并設情報員專司情報，而以正副管理員二人主持之三年以來，雖時常發生困難，然迄未釀成不幸事件，堪差自慰，本年六五，大隆案發生，本會會就管理經驗，向當局貢獻改善辦法十餘條，多蒙採納，本年八月，陪都救護委員會職工需洞避難，本會無條件假給座位一百五十座按以當時洞證代價值洋四萬五千元之鉅，

十，仇貨之展覽 重慶一市，每年進口仇貨，為使有購買能力之人，明瞭仇貨之真面目，特製展覽架三個，搜羅仇貨數百種，目悉其商標，附加說明，裝置於流動展覽架上，巡迴市面，俾人購物時知所選擇，一面并陳列於電影院長門首，觀衆甚夥，事後，復將此展覽架交農村服務車，巡迴於渝內道上，供一般農民參觀，

一一，內衣之展覽 二十七年度，本會聯絡女青年會及基督教各公會，為傷兵募集內衣共三千八百七十一套，於運前方之前三日，在會舉行內衣展覽會，附帶展覽國難刊物叢書，抗戰地圖及救護生圖書，防護藥品，工賑築路之識，到會參觀人數，達一萬一千二百七十人，又為前方將士，集棉背心一千二百二十三件，分交市新運會及抗敵後援會運交前方，

一二，幹部讀書會 自二十二年開始，職幹每週每人自讀書一本，繳筆記一次，并於每週星期五日舉行抽籤，抽中者即當衆將所讀之書，作有系統之報告，

一三，月光會 亦為幹部所組織為幹職工餘之一種聯歡會，趁每月月明之際舉行，以朝會缺席未到所收罰金移作茶點之費，內容有演說及遊戲，唱歌，故事，笑話，猜迷等各項遊藝，

一四，職工保險 (一)參加協會幹事聯合壽險，(二)向中央信託局及中國銀行投保團體壽險，每人保額起馬五百元，保費由薪水內扣除，(三)工人保險，由職工部主辦略仿幹事聯合壽險辦法，今暫停，

一五，職工儲蓄 三十五年二月舉辦，幹職每人每月儲薪水十分之一，每法幣一元，三年期滿，由會還給本利五十元，第一期終了後，復於二十八年三月起舉辦第二期，惟辦法略有修改，職工每月僅扣儲二十分之一，另由會津貼二分之一，合為十分之一，以週息一分二厘行息，離職或死亡時，本息一并歸還，但未滿二年祇還給本人扣儲蓄本利，仍由會將津貼收回，

一六，會員宿舍 本會為便利會員住來住宿起見，自成立以來，即開辦會員宿舍，二、二年後，復在公園會所內建築大規模三層樓宿舍一幢，有客房大小約三百間，及衛生設備俱全，費甚高時僅由六角至二元五角。當有相當折扣。其地面面臨水，風景清幽，故頗貴名流。於下榻。例不住住女客。抗戰軍興，各省人士，紛紛攜眷入川，寬屋不易，本會乃特設家庭宿舍，以應此項需要。雖消費較大，仍未加費，至二十九年八月，舍被炸燒一部份，同時，炭水電及人工飛漲，宿費無法增加，自斷不能維持，乃暫行租與公園飯店營業將來國戰勝利，甚盼能早得恢復也。

一七，中西餐堂 本會成立未久，即有西餐堂之設，後改為大餐廳，兼辦中餐，皆租人經營。并曾提倡中餐西吃。餐價甚低曾至二角五分惟不賣酒及仇貨。移公園路後，改設於大禮堂內，并請粵師周中甫君繪製 國父遺像，以便利社會人士結婚及舉行各種集會，有擬假其地開展覽會者，亦難

量歡迎（如西康文物展覽張一龔君金石書畫展覽大規模之防空展覽）其餐堂影院停業十餘日參觀人數每日達十萬人以上。此外，復有中餐堂之設，詳「中餐堂之創辦及其沿革」文中，茲有不贅述。

二〇，沐浴室 亦爲便利會員而設，開辦較久，磁盆，汀盆，蓮蓬兼備。最高價三角至五角，同工會員，八折，名譽會員免費。同時可供四十餘人入浴人（舍及游泳池之淋浴尚未計入），至一十九年八月九日，被炸焚燬，事後復於半邊街空地，搭蓋難民浴室，設蓮蓬四，女盆一，概不取費，旋以該地距大遂道口，不合工務當局規定，不得已而拆卸，今年夏始於游泳池畔，另修浴室數間，供職幹及會員之用，另一部份作免費浴室，

二一，洗漿店 二十四年，與周君合資開辦，專洗會員宿舍住客及本會職工衣物間亦對外營業，至二十九年八月九日，被炸焚燬，現暫行縮小範圍辦理中，

二二，理髮室 向來租人經營，亦以便利會員 舍住客，會內及職工爲主，兼及對外營業，計有華麗，華美兩家，今僅存華麗一家，工價較市面爲廉，

二三，平民法律指導所 本會爲使一般人民明了國法及備不悉法律平民之諮詢起見，特於二十八年一月，成立平民法律指導所，聘請徐炳章大律師常時住會，担任指導，概不取費，直至現在。

一六，協助友會 成都市會爲影院租賃問題，發生困難，以黃總幹事次成曾供職該會十餘年，情形較爲熟悉，特於二十四年，派遣代表來渝，請派黃君前往協助，黃君至省，即多方設法，代將影院收回，并貸給資本機器，盡量供給影片，俾自行經營，事後，復以友誼關係，兼任該會總幹事，回渝後，復派蔡復初，宋傑人兩君，先後前往代理，爲時約及二年，又何軍長知重，曾參觀本會工作，極爲滿意，盼望本會派員前往貴陽，照樣組織，該協會亦有意在貴陽設立市會，派本會黃總幹事前往

籌備，黃總幹事乃代向何軍長請求協助，當承捐贈地皮，并代募王前主席家烈地皮一幅，交由協會，派員辦理。

中餐堂之創辦及其沿革

民國二十二年，公園路新會所成立，中餐堂亦應運而生，其創辦之宗旨，蓋有兩點，即古人所謂「利己利人」是也，當新會所成立之初，各種事業，正謀發展，人口激增，火食問題，必求解決，此所謂「利己」也，其次，當時重慶餐館離多，而普通一般人民之飲食，仍有種種不便，上焉者菜之份量太多，價錢太貴，普通一般人民，不敢問津，下焉者盃盤盞箸，惡濁骯髒，稍講衛生者，不敢嘗試，是故經濟而衛生之餐館，在當時，正待提倡，此所謂「利人」也，中餐堂開辦在民國二十二年之冬，其初僅辦內部火食，俟各項人材家具齊備，遂正式對外營業，地點在從前博物館樓下，經理馮子祥君，會於成都開快活林餐館，對於此道，可算內行，當時規定之菜飯，力求經濟而合於衛生，每飯一盤，售銅元二百文，景菜一小份，售銅元六百文，一大份售銅元八百文，小菜每盤售銅元五十文，大概出一角錢可吃一餐，二角可宴一客，時重慶全市，尚無此類餐館，生意頗形暢旺，每到午正，顧客雲集，常感座位不敷分配，往往候輪競座，兼顧不周，由本會收回自辦，改派李錕齋君負責，規定之不賣進，是年冬因馮君在外自開餐堂數處，兼顧不周，由本會收回自辦，改派李錕齋君負責，規定之不賣海味，及一切珍貴物品不賣酒，帶酒者不賣菜，不索小費，不輕易加價，盤箸以沸水消毒，以玻璃剔箸，以冷開水漱口，時剪指甲，但有功必賞，有過必罰，即以不喊堂一莊小事，能遵守者曾獎勵錢三十元，有過者，輕則罰金剪，重則開除，凡犯「財」「色」「戒」二戒，經證實者，無一幸免，堂規定餐堂

工以人事變遷，記錄不完，又因連年轟炸之所燬，疏散之所失，雖有記錄，亦不可復睹，今憑本人之記憶，及各方面詢問所得，述其大概如左：

一、公園路總會之建築

公園路會所地基，在本會未購置之先，為許多零星地段，計有 1, 自來水公司(舊外交署) 2, 民社(簡道子) 3, 相國祠(陞官祠) 4, 雷家院, 5, 傳家院(復興樓) 6, 趙家院, 7, 永年春, 本會自民國二十一年起, 先後收買以上各段地皮, 逐漸完成以下各項建築:

A 臨時宿舍及家庭宿舍, 此係將原有房屋改修而成, 時在民國二十二年, 後來臨時宿舍一部改為保管室, 一部改為聯友辦公室, 一部改為中餐堂貯藏室, 家庭宿舍樓下全部又改為太辦公室

B 民衆影院, 時在民國二十三冬, 自開工迄完成共歷七十日, 民國二十三年舊曆正月初一日正式開幕, 計建築費八千元設備費六千元,

C 西餐室, 沐浴室, 理髮室, 洗漿房鍋爐房, 時在民國二十三年春, 五者相連, 同時完工, 後來西餐堂地點改為中餐堂, 鍋爐房地點改為聯青社兒童衛生, 最近改為聯友辦公室,

D 辦公室, 中餐室, 會客室, 詢問處, 四者亦在二十三年, 繼C項之後, 辦公室後改博物館, 中餐堂地點會一度作北平小食部, 自首都遷渝後, 因本會宿舍不敷分配, 均改臨時宿舍,

E 寄宿舍, 大體於民國二十三年完成, 其中一小部如第四樓, 廚房及二三樓廳堂擴張之部份係二十年增修,

F 游泳池, 補習校, 更衣室鑿秋圖書館, 看台, 皆二十三年完工, 游泳池係由堅石鑿成, 外加鋼筋洋灰, 連同看台更衣室等, 約費三萬四千餘元, 民國二十六年, 計劃於池上建一健身房, 並裝裝

G. 濾水機及供給溫水之鍋爐等設備均已備，方欲託人訂購材料，圖影暴發，因以攔礙，更衣室今暫用爲辦公室，暫設圖書室，今改建第二公共食堂，書台今改爲沐浴室，青年合作社，照相館，內浴室婦女部，職員宿舍，五者大都於民國二十三年及二十四年先後完成，後來照相館改爲照相宿舍，婦女部改爲女青年會（即今日職工食堂）職員宿舍最先爲勵精機器廠，其三樓爲經理住宅，二樓住職工，底層作工作房。

H 幹事家庭宿舍（博家院又名復興樓）趙宇宿舍（趙家院）二者本會購買較遲，略事培修，未經大的改革。

I 以上所述，除寄宿舍，職員舍（作勵精廠者）補習校，更衣室，及鍋爐房（現爲聯友辦公室）及婦女部（職工食堂外，其他建築，於民國二十九年八月九號，十九號，二十號三次大轟炸，先後燬於敵人之火。

防空洞，本會於二十六年七七事變後，即預料重慶將來空襲之所不免，是年冬即着手開鑿防空洞，錘鑿錚錚夜以繼日，觀者莫不冷笑，以爲杞人憂天之將墜，甚至有宿舍客人，惡其聲，而欲以手槍勒令停工者，二十七年工作完成，計長二十四丈餘，廣五尺餘，連同八個支洞在內，其容量約可坐一千數百人，此洞厚度二丈餘，並以洋灰磚塊作倦，經歷次轟炸，內部未受絲毫震動之影響，其堅固可知，並有出口四，氣洞二，空氣暢達，無絲毫窒息之虞，後因新洞完成，時人欲加咸區別，呼爲老洞，

民國二十八平秋，因老洞供不應求，於是再開新洞，經一年開鑿之工，於二十九年冬始告完竣，此洞與老洞相連，另增出口與氣洞合一，其厚度與寬度均多於老洞，雖支洞較洞，其容量略與

老洞相等，

K

大火後之建築，本會於民國二十九年八月三次大火之後，滿目荒涼，不勝今昔之感，然同人愈炸愈墜之精神，不為稍挫，不到半年，先後建築大小新屋九所，外有大門兩道院牆數段，

一，臨時影院，二，合作社，三，公共食堂，三者皆於二十九年八九兩月完工，

四，新電影院，於二十九年冬開工，經五十六日完竣，於三十年舊曆正月初一日開幕，約費十二萬數千元，此新影院較之從前被燬者，結構尤為結實，於三十年五月三十一日曾經一次被炸，其直接中彈處，如刀斬斧切，其他部份，屹然未動，

五，向朝陽街大門之合作社，六，中餐堂之大廚房，七，鐵工廠，八，新沐室，九，新理髮室，十，向公園路大門，十一，向朝陽街大門，十二，周團院牆，以上皆民國三十年春完成，向朝陽街大門，原係隣居住宅未嘗有路也，大火之後，隣居住宅，俱成瓦礫，民國二十九年之冬，乃與鄰居李姓，租佃地皮，開闢新路，因與馨垣齋館掉換地皮之故，而有道路兩旁舖滿之建築，其一亦所謂靠朝陽街大門合作社是也，

又本會地基，原為官產，四週牆垣，均屬鄰居所有，大火之前，本會自身雖無牆垣，鄰居之牆垣，尚可齊為保障，大火之後，強半傾圮，盜賊出入，不必穿窬，民國三十年春，乃緊接鄰居舊有牆基，建築新牆，斷斷續續，綿延數十丈。

二、南泉分會建築

南泉分會之會所，原係租佃會姓座宅略加改革而成，廿三年業購業主，會所暫遷小湯山旅館，廿四年乃擇定地基，建築新會所，於一月開工，經四月完竣，廿五年，又增修廚房一部份牆垣，廿

七年，南泉遊客日多，原有供不應求，復於原有佛屋之後，增修舍，小院及禮堂，共三舍九座外牆垣一道，此項建築，於廿七年春季開工，會中與因鄰居發生騷葛，小有停頓，至廿八年始告完竣，此處地勢，原係山坡，亂石礫礫，榛莽荒穢，削高填低，頗覺鏗鏘，民國二八年，南泉極一時之勝，車馬水龍，游人如織，該處建築工作，勢難停止，因又於橋頭及木橋子兩地，繼續修新屋兩所，前者自一月開工三月完竣，後者自四月開工九月完竣，民國卅年，本會又因當地人士之需要，以三萬二千餘元，建築禮拜堂一所，自三月一日開工，至五月十日完竣，楊君仁壽，爲此建築，會向熱心同道募集三千五百元，

徐家坡農村服務處建築，

徐家坡農村服務處皮地，係民國十七年朱召南鹽運使捐，民國廿一年乃開始建築，先是張慕清董事熱心公益，對於農村服務，尤感興趣，特捐三百元，以資籌慮，本會乃於廿一年春，同時建甲乙兩種房屋共工向，其村屋樣式，係高維漢工程師照上海鄉村所繪，甲種建築包價一千元，乙種六百元，民國廿二年開池鑿井，

民國廿三年界原有甲乙兩屋之間，修禮堂一所

民國廿五年修青年小學教員及學生之舍，自春季開工，暑假完竣，本年秋又於水池左右修小院兩座

民國廿六年，利用剩餘材料於水井灣坎上修最簡單房屋四向

四，兩路口辦事處建築

兩路口辦事處，於民國廿八年之夏，利用原有房屋，略爲培修，設圖書館，中餐堂，洗滌房，露

天電影等，民國廿九年之秋，又增建網緝房子一座，民國卅年，大事建築，以五萬餘元，完成交誼室一所，健身房一所（將原有網緝房培修）及辦公室會客室鍋爐房沐浴室等大小八間，另有廚房一間，廁所兩間，並周圍新築院場，溜冰花園等亦及略具其輪廓。

歌樂山辦事處建築

哥樂山建築，於民國廿七年開工，至廿九年始告完竣，計完成大小房屋十所，及防空洞兩個，其房屋有：一，青年山莊，二，山莊坎下小院，三，生基灣小院，四，桂花灣小院，五，禮拜堂，六，宿舍，七，青雲路五號，八，雲頂路十號，九，詢問室，十，黃山路二號，以上建築，畫圖設計，俱出自黃次咸總幹事之心才，至於購料管工，凡五易監工，而以鮮奈洲出力特多，前後共計建築費約七萬餘元。

沙坪壩服務社建築

沙坪壩服務社之地基，於民國廿八年租自聯中校，其房屋當時請自一泥水工人之手，後來因陋就簡，多有壞修，所費無幾。

平江紅十字會醫院

本會一以宗旨，但求服務，不分畛域，臨江門平民村，及文峯塔紅十字醫院，皆為本會一手所建，不但人力，亦墊經費，前者於民國廿七年冬開工，廿八年夏完竣，後者於廿八年春開工約經一年完竣。

本會戰時工作概況

引言 自抗戰軍興，重慶形成戰時首都，社會所需要之服務，已不似平日之單純，而服務之對象，亦大異曠昔，爰將平時工作，略事壓縮，而將目標轉移於戰時工作，其在他人名義之下，宗旨相同

者，本會亦以人力物力盡量參，加用資協助，蓋 國父孫中山先生昭示於吾人者，「以世界大同」為最高之目的，而大同之要素，在一貨不必藏於己力不必為己」，兩大原則上，本會自當祛除人我之見，聯絡各界，共同努力，以冀收效益宏，漸進於大同之域，正不必斤斤於名義之何屬也。茲謹將有關抗建工作分述如下

救護班 一，民國二十六年 蔣委員長，廬山訓話，傳來之時，同人等，以為戰禍終難倖免，人應即準備本會乃聯絡聯青社醫師公會，基督教公誼會，合組救護訓練班，每班時間三月，名額四十至八十時注意衛生，戰時普遍救護，至二十七年冬，共辦七班，因重慶紅十字分會，業已恢復，乃交與該會繼續辦理，此為戰時工作之一，

防空洞 二，民國二十六年，八一三後，本會同人，即以重慶有被炸可能，乃於是月下旬，開鑿防空洞以示追隨 抵抗戰敵人，「效使勿去」之決心，至二十七年十月完成九百餘座位，五有出口之防空洞，旋以敵機轟炸，洞少人多，本會擁擠異常每次均有千二三百人之多，乃於二十八年，復行擴充，殊以鑿洞者多，工人難僱，進行頗緩，延至本年春，始完成五百餘座之新洞一個合計有一千四百固定之座位，洞頂厚度，最厚者，卅尺，薄者亦二十四尺，均為岩石，有出入口五太平口二風洞一，分佈於四個不同的方向，因此空氣流通，無論警報時間長短，絕無悶斃之虞，加以本會嚴密管理之故，三年來未發生困難擁擠傷人，或秩序紊亂，危及婦孺之事，不過因此獲罪各方被人攻擊，毆打辱罵，甚至開槍射擊種種艱難辛苦同人均已備嘗辛苦皆能了解此項服務實義之重大，有因此而逃避其責任者，此為戰時工作之二，

職介所 三，本會鑒於職業指導與介紹異常需要，在七七以前，即定決派遣幹事，到滬中華職業

教育社學費準備在渝辦理，繼以抗戰關係，該社於二十六年底入川，即與本會合作，由本會劃屋派員合組職業介紹所，至十九年八月九日房屋被敵炸焚，乃遷張家花園，職教社內，繼續辦公，三十年五月，又於本會兩路口會所，設職業介紹登記處，是年十一月仍移公園路會所辦理，交通更為便利，此為戰時工作之三、

服務船 四，因地形環境關係，中國至今仍是農業國家，所以抗戰，當兵是農民，修機場，築馬路，助運輸，增生產，無一不賴農民，然一般農民生活之艱苦，醫藥之缺乏，智識之淺陋，等以與其所負之責任相較，實在相差大遠。蔣委員長說「我們的農村和農民的生活，如果一天不改善我們的革命，我們的復興民族工作便一天不能算完成，所以農村建設，是各種建設事業中最重要的基礎。」但我廣大的鄉村，多數的農民，在此抗戰期中，又非純粹的學校教育，可以普及，為此，本會於民國二十七年一月，聯絡美以美會，合組農村教育服務車，包含灌輸黨義，抗敵宣傳，電影教育，醫藥衛生，巡迴借書，圖書展覽，抗敵歌詠帶佈籽種等，純粹免費，服務鄉村，除往返於成渝路外，西至溫縣，崇灌，南至自流井，二十餘縣深入農村，每到一處，聯絡當地青年，服務農民，以助抗建，該車直到二十九年八月停渝，被敵機炸焚，總計受益人數又本會關於液體燃料，應當節省，乃於民國二十八年，雙十節，增設服務船一艘，內容設備，工作情形與服務車同，服務已將兩年，航行渝瀘，渝合途綫，等線，計受益者，人又無論車船，每月均蒙教育部，社會教育科，津貼法幣三百元，至今未斷，此不僅經濟之補助，實於同人精神上之鼓勵甚多，應當感謝，此戰時工作之四、

招待所 民村 五，抗戰以來，因各省同道來川避難者多，本會乃以青年二團為招待所，假于基督協進會搭蓋招待所，又與紅十字會，基督教協進會，及中央振濟委員會撥款補助，在臨江門外，建平

農村招收平貧民居住，助其改進日常生活，爲平民住宅之示範，旋以本市被炸，急需房屋賑濟難民，乃以大部份，劃興空襲救濟辦事處，收容難民，復於民國三十年，全部交與陪都空襲救濟委員會，專作收容難民，雜重之用，此爲抗戰工作之六。

家庭宿舍 六，本會原有宿舍，只住男客，因抗戰關係，各地僑士，多攜眷入川初到重慶，驟設家庭，殊感不易，乃特爲創設家庭宿舍以應此項需要計增房一百二十餘間，取費仍照男宿舍之低廉，并不因帶家人多，而增費，（每間最高價爲二元五角有住到六六七十人之多者，）繼以生活日高，月宿舍，由至六千餘元之多，直至民三九年八月二六大火將此項宿舍焚燬殆盡，始行停止，此爲抗戰工作之六。

前線醫護 七，重慶素爲商埠，人物殷繁，好善者多，故重慶紅十字分會，在極盛時代，有醫院七所之多，普通醫院，在臨江門外，有病床三百，以後政局統一，戰時醫院已無存在必要加以整勢變遷，臨江門外醫院，假與省府作第一戒煙醫院，本身工作無形停頓，抗戰後，出川軍隊甚多，本會以爲應有醫護人員隨軍服務，乃聯絡各界，發起「中華民國紅十字會重慶分會救護委員會」於民國二十七年，先後編組醫護人員四百八十人，由羅盛昭醫師率領到前綫服務，月支經費四千餘元，藥品則由總會供給此外復派會員部主任宋傑人馳赴漢口向總會辦事處接洽及購買藥品，復就本會陝西街，萬壽宮前所設立紅會珍療所，及時救護醫院，續辦救護訓練班等，至二八年八月，以經費困難，前線救護各隊，因成績尚佳，總會允爲收編，至今倘有數十人，由羅中隊長盛昭領導，繼續在長沙，修水，武陵一帶服務，此爲戰時工作之六。

後方醫藥 八，紅十字總會以重慶分會工作早經停頓，雖有救委會，往派前線之醫護隊，然分會

作，不應久懸，迭令改選，健全分會乃復由本會聯絡社會人士於二十八年十月，召開會員大會，選舉理監恢復分會并承理監諸公不棄推舉本會黃總幹事次咸為該會總幹事負責推動時因政府規定，域內醫院既散四鄉，乃於是年挪墊巨款，（現尙墊有二萬零七百餘元）在南岸黃葛壩建築醫院，二十九年春落成，有病床九十餘具，并在城鄉設立診療所三處，綜計七八兩項，戰時紅會所收之效果，（一）戰區服務受益者，約三二八，二八八人，（二）參加本市，襲救護之担架隊，會救一五四七人，（三）醫院及診所，「至二十九年十一月底之統計」五三四九士人共計三十八萬三千三百三十二人此外本會聯絡各界組織之聯青社設於療所內平時治療平時訪問家庭指導衛生轟炸時則加入救護統計受益者約數人，

空襲服務 九，民國二十八年，五三五四炸後，鐘可託先生，及西友梅福霖君鑒於傷亡之慘，需救之殷，乃聯絡各教會中西人士組織國際服務組，推梅福霖君担任組長本會黃總幹事次咸為副，隸屬於重慶市空襲服務救濟聯合辦事處，本會職員參加者成立以來計救治重傷四〇一人輕傷三九二人挖救活人一五五人死人二五五人收容難民七六人難童六四人登記疏散一〇〇二人直接疏散一一七人難民詢問七四人達百分之九十以上廿年八月，複裝聯辦處，委任本會總幹事黃次咸，為收容運配組組長，兼管難童半年以內收容難民約三千餘人，運配難民約五千餘人接運災童約一百餘人。

接運站并創辦難民習藝班一所，本會參加工作者，又五十餘人，至三十年一月聯辦處改組陪都空襲救護委員會，國際收容兩組，均合併他組，本會同人始卸仔肩又二十八年九月起重慶市中城區社會服務處成立市黨部令派本會總務部主任幹事唐幼峯為該處主任，今且無工作太要為（一）創設民衆圖書處。（二）求才求業登記。（三）舉辦民衆代筆。（四）民衆諮詢。（五）旅居指導。（六）公開

購演。(七)民衆學校等職工十餘人，皆本會同人參加。

難胞浴室 10，二十九年八月，本市被炸，敵投擲夷彈甚多，(聞同時有五十個火頭)，本會會所亦於是日在燒燬舍約百分之六十，同人隱於各街被毀，煙塵極多，自來水管亦多破壞，一般市民，沐浴不易，乃建難胞浴室，每日入浴男女，最多者，約三百人一日，惜以當時選地不當，(以近彈大險道故也)數月後，率令拆卸，本年霧季，仍擬恢復，以沐浴大有助於市民健康也，此爲戰時工作之十。

山泉禮堂 11，本會鑒於疏散區域，信徒甚多，需要教會佈道之所，復得熱心同道，領導在歌樂山，南溫泉兩處，先籌各建禮拜堂一所，每週二至六作圖書館之用，主日作禮拜，及假與當地作有意義之集會等，并在歌山附近之高店子場上，每日午後，派員運書，到該處供人閱覽，及出借書籍等，此爲戰時工作之十一。

學生服務 12，本市沙坪壩，原爲教育中心，抗戰後，學校增加，青年雲集，民國二十八年春，本會正從事於購置書籍，服務學生，英庚款董事會，與男女青年協會，欲在該區設學生服務社，本會乃停止單獨進行，參加合作，組織沙磁區第一學生服務社，本年春復與女青年會，合組學生服務第二社，兩社工作，均係補助大學生之旅費，及在校需助之學生，給予課餘服務(如公民教育，抗敵宣傳，管社內圖書事務等)之機會，按時給資，助其雜用，此外如遇有軍病學生，須入醫院治療者，則由本會派員送院，給資治療，此爲戰時工作之十二。

抗戰宣傳 13，吾國向以地廣人多見稱於世然以教育未能普及抗戰初起，許多民衆認識不清本會有鑒於此。

乃聯絡熱血青年組織歌詠團（以後擴為歌詠協會本市中學以上三十幾個單位均聯合參加舉重大校長胡春藻先生為會長）鄉村官傳隊大壁報戰區大地圖等，歌詠每星期兩次，出發有千餘學生分往各地領導民衆唱歌，鄉宣隊則於每星期日深入鄉村聯絡當地青年及小學教師作有系統之表演，連續四次後即由當地人士自動宣傳本隊則從旁輔導先後出發共四十餘次。大壁報則利用本會大門內之球場壁上作十餘丈長之大壁報，選載社評論文等每週兩次新聞則每日更換閱者甚多，以其字大而簡潔語少而意豐也，大地圖係將中國全圖放大用小旗標示，戰區每日根據報章更變小旗，以示敵我戰區之界線激起共同仇敵憤之熱情，此為戰時工作之十三。

結論

本會因疏散關係，在民二十八年有服務處所九處，三年以來。

被敵機轟炸或焚毀者六處（然工作均未停頓，仍照常進行），計轟炸有二十三次之多，各按當時價值估計，損失國幣約八十六萬餘元，今則物價日高，如欲恢復，需款之多，誠難確計，但兩年來，必不可少之培修建築，已達四十一萬五千元之鉅，以應各項工作之需，或謂在此轟炸期間，似不應如此冒險建築，然以簡單之房屋，耗敵人之油彈以附。

蔣委員長持久消耗之戰略，本會不值榮幸，亦極合算，故本會決以不倒者之姿態，敵死勿去之精神在抗戰期中努力服務，除各部固有工作盡力推動，及本文介紹十三次，直接間接實際之負責之抗戰工作外，其他受各團體委任參加集會者，如國民外交協會，市新運會，振委會，國民精神總動員會，西南實業協會，慈幼協會，冬令救濟會，夏令衛生會，體育協進會，戰時公債勸募委員會，市政濟委員會等約有二十餘種之多，未能一一詳述，此即本會抗戰工作之概況也。

會員諸公，熱心人士，不容氣的批評指導，使本會工作效率益增，社會改進愈速，是則同人朝夕

所祈禱者。

空襲損失一覽表

時 期	被 災 地 點	損 失 情 形	估 計 損 失 金 額
-----	---------	---------	-------------

二十八年七月六日	本會在演武廳主辦之唯一電影院	死職員一名炸毀銀幕台及屋蓋一部份	約值一萬二千元
----------	----------------	------------------	---------

二十九年五月二十一日	與世界學生服務社及女青年會合組之沙坪壩學生服務社(房產為會所有)	全 部 震 塌	約值六千五百元
------------	----------------------------------	---------	---------

二十九年六月二十一日	城內會所宿舍前右欄杆中一彈	死工友一名震毀宿舍門窗與隔板屋數十間	損失約值八千元
同 右	兩路口辦事處	中三彈全被炸毀	連房屋財產約值六萬元

二十九年六月六日	在渝南紀門江邊	疏散之貴重公物一部份(如博物館照相館等之什物及電動機收音機)	約值二萬餘元
----------	---------	--------------------------------	--------

二十九年六月二十六日	青年補習校打字室田園會辦公室球場電影院放射房側所各中一彈	球場青年補習校合作社圖書館衛生所游泳池炸毀一部份影院及職員宿舍幾全毀少年部沐浴室震毀大部農村服務車炸毀其宿舍門窗又震塌大部	約一五一萬元
------------	------------------------------	---	--------

六月份內 遺愛祠下

本會青年小學校門戶玻璃震壞

約二千餘元

七月八日 遺愛祠下

本會青年小學中大炸彈二枚毀
正房二院一院全毀一院毀將一

約三萬元

八月九日 城內會所

半其餘房舍震壞
中燒夷彈八枚炸彈二枚燒燬
生所、中餐堂、浴室(四萬元)
(少年部)五千元(博物館)
二萬元(大辦公室)二萬元
電院(六千元)職員宿舍(四千元)
各處炸毀游泳池及看台補習校(二萬五千元)女浴室(五千元)各處

約值二萬〇〇元

八月十一日 遺愛祠下

本會青年小學中炸彈四枚毀第
三院伊屋并震毀學校各處

約一萬元

自民國二十九年八月十二日至三十年九月二十二日止

民國二十九年 大樑子
八月二十日

宿舍中彈撲滅後延燒圖書館，
影院宿舍兩頭又卡車一部

約損失十八萬六千元

同 右 公園路八號

舖房一間全部燒燬

約損失一萬元

九月十六日 南溫泉

三層樓宿舍炸壞一半小院全毀
廚房廁所前面會所震壞

約損失八萬元

(8)

民國三十年
五月十日
青年小學

五月十六日
同 右

同 右
兩路口會所

六月一日
大樑子會所

六月二日
大樑子會所

六月五日
兩路口會所

六月十五日
大樑子會所

六月二十七日
南溫泉

七月六日
兩路口會所

八月卅日
沙坪壩

禮堂不能用廁所震壞其他瓦
約損失三千元

課堂房頂壞了其他碎片打壞
瓦全壞
約損失五千元

院牆中彈崩壞上數門窗屋瓦多
被損壞
約損失四千元

新影院被炸三分之一
約損失一萬五千元

臨時禮堂牆外中彈震壞瓦壁
約損失三千元

職工宿舍旁中彈房屋燬一幢
約損失八千元

宿舍前後空場中彈全會屋頂震
壞
約損失十五萬元

震壞禮拜堂及住宅房頂
約損失三千元

防空洞面上中彈屋瓦門板多被
震壞
約損失四千元

租與紅會之房屋震壞
約損失一萬元

被炸總數及損失總數一覽表

地點	被炸次數	損失總數
大標子	八	約六十萬零七千元
南泉會所	二	約八萬三千元
青年小學	五	約五萬元
喇兩口會所	四	約七萬六千元
沙坪壩會產	二	約一萬六千五百元
南紀門江邊	一	約二萬元
唯一影院	一	約一萬二千元

以上總共被炸二十三次

以上總共損失約八十六萬四千五百元

各地培植總共用去四十一萬五千元

今後十年的展望

引責 爲甚麼不說五年而說到遙遠的十年呢，因爲本會經濟基礎建築於田園會「而田園會必須再

有十年，一切責任始能終了故也。按現在本會工區，除流動的服務船外，尙有七個地點，或以爲範圍太寬，宜事緊縮，以便照料，這是不錯的，但工區之所以如此寬泛者，其原因一、疏散關係，以抗戰

疏如南泉歌樂山之圖書館，禮拜堂，大渡口塘坎之農場，沙坪壩與女會合組之服務社等是也、二、

經濟關係，以當時田園會子金較市面為高，會員多願將款存會，同人即用以發展服務工區，投資理財會務，及修建房屋購置地皮，以既甚穩妥，又多服務之機會，一舉兩得，何樂不為，但今後工區，隨時為變，相繼緊縮，減少，亦意中事，然有終不能減少，或須再行增加者數項，分別論之，如左。

1. 公園路會所，公園路會所，為本會發揮地點，亦為市中心，商業區域，有逐漸充實之必要，無放棄之理由，近來決有割售部份房地之議，亦以置產資金，有出會存款，現在市面利息，高出田會一倍，會員多願收回存款，無疑的，本會有付還之義務，割售部份，即可維持田會信用，保全會員利益，和各處服務使用的產業，至謂範圍太廣，管理不易，現在情況，大約如此同人等，以為這是抗敵暫時的現象，將來抗戰勝利，一定沒有多大困難，因為現在的生活高漲，人事紛歧，任何事業，均受影響只要能够度此難關，將來進行必無困難，若此刻一感麻煩，便多放棄，是以暫時的現象，防害永久的前途，殊覺非是，且本會同人多年薰淘，一旦分為此除盡量保持外尚有隨時召集尤難謀個相當進展，作合理企圖的必要，所以我們除保持會所外，尙擬發展其他，且在以何事業，首須採地，所謂「有土此有財，有財此有用，一按本會在此抗戰期間，損失如是之大，仍能撐持者，亦以此故，所謂「百是之虫，死而不僵」，是也。

2. 青年小學——本會十餘年前，蒙朱鹽運使召南先生，捐助本會通遠門外，兩浮公路，遺愛祠下之山地一幅，數年前，又蒙王經理海樓，在該地捐贈地皮一幅，加以本會沿途收買，現有地皮約三十市畝，該地既原郊外，又臨大江朝覽東去之水，暮看沿途之燈，蜿蜒若龍，交通風景可謂不絕，本會在該地，辦有青年高初兩級小學，曾在疏散期間，迭遭轟炸之時，亦亦未停課，有學生約三百人，可知該地需要學校之切矣，本會并擬今後十年，該校將出職業補習，而擴展至職業中學或職業之希望，此

外更應多所建築，爲本會幹事職工之住宅區，組織居住合作與基督化的大家庭，以改良社會，須說自己職工做起，且亦鞏固會務，安定同工之一法，故擬今後十年努力完成也。

3, 學生事業 本會沙坪壩，現有學生事業，係與庚款董事會，及男女協會，合組而成，動機係救濟戰區學生，勝利獲得後，情形或有改變，本會今後，須準備人才，經濟、屆時繼續，以謀本會服務青年之天職，此爲學生事業之展望，同人努力之目標也。

4, 德育事工 本市風景區域以南溫泉，歌樂山兩地，較爲接近市區，交通便利，風景亦佳，該兩地，近年因疏散關係，學校機關甚多，故本會在該地，各建禮拜堂，設圖書館，以應環境之需，將來抗戰勝利後，服務對象，必有變動，工作方式亦將隨之而轉移，然此兩個服務據點，終不放棄以人類高尚之思想，靈性之覺悟，往往在山水之間，我主耶穌基督，於工作繁劇之時，亦常登山禱告，接受靈力以救世，故本會須有此種地點，爲青年修養身心之助。

5, 巴縣新區 自重慶定爲陪都縣府即決定新縣區於土橋馬王坪近已實行遷築本會素仰巴縣紳耆維助服務當地青年似爲天職，本會現已選地籌備進行惟發展之步驟和方式須視當地環境及本會之人力物力爲轉移不敢預爲懸揣然十年之中必有相當貢獻於當地青年，則敢斷言也。

6, 服務軍船 蔣委員長說：「抗戰建國，欲求必勝必成，不在城市，而在農村」。足見農村事業之重要，不過幅輳廣大，農民衆多，教育未能普及，以致人民生活困難，智識低落，農村服務，談何容易，反之饑者易爲食，渴者易爲飲，故本會採用流動的車與船，爲服務工具，簡單設備，以宗教、常識、衛生、生產、娛樂等，聯絡當地熱心人士，共同工作，逐漸推進爲方法，且此等方式雖屬簡陋盛有一曝十寒之識，然其感召力區，興趣多而普及易故甚適宜於現在之農村也，惜汽車於去年秋被敵

機焚毀，船則至今駛行渝基，不過以此服務農村，真有九牛一毛，杯水車薪之慨，但今後十年之中，必須隨時留意增加，以符素願而促抗建完成。

5. 復興農場 本會同人，欲努力服務農村，已如上述然與農村改進密切有關之農場，不能不自行設備，以便繁殖優良籽種，轉佈於農村，如去年本會「復興農場」(在大渡口附近地名塘坎)。即播植金陵大學二九〇五號之改良麥種，今冬即將由服務船分給於船河兩岸之特約農民，(特約者，與農民一經登記，每次船到該地，即往約定之農家，實際指導其作物，故別於普通聽講話之農民而以特約稱也)。此項效果極宏，今後仍當努力使其發展，然此項農場，仍以經濟着眼，接受政府和學術機關，研究成功之籽種苗木而培養之，轉佈農村以助生產，不自作研究以耗物力，本農場，現有地百餘，今後將視財力，時機，函漸擴展，以安服務。

6. 會所建築 本會會所向極簡陋，至有外省初來的會員，已入門而不知，會所何在，蓋全國會所恐未有如我之簡陋者，然非以此鳴高，安於固陋而不思改進，實際本會，生不逢辰，呱呱墮地之時，即為歐美經濟不景之際，若再勸其捐款，為外國建築高大崇宏之會所，勢不可能，然聞當時為亞洲各國青年會建築之捐款，(包括中國日本高麗暹羅)尚有餘額，全國協會，原擬劃撥，因本會無適當的地皮而止，因此同人決先買相當地皮，以待海外捐助時機，不過未有正式建築以前，不能因陋就簡，搭蓋聊避風雨可供工作之房屋，暫時使用，將來崇宏美麗之會所，仍有類於我協會領導諸公，籌劃勸募至成斯舉也。

本會現任同工一覽表

一 名譽同工以姓氏簡複爲序

名譽會長

甘典慶先生

李翰丞先生

何北衡先生

名譽顧問

王蘭楫先生

王渭箬先生

石榮廷先生

胡文瀾先生

胡汝航先生

溫少鶴先生

盧作孚先生

朱召南先生

沈勃中先生

會務設計委員

李抱忱先生

何清儒先生(主席)

宋如海先生

汪達人先生

郝更生先生

孫恩三先生

殷新甫先生

陳仁炳先生

張海松先生

舒舍予先生

彭樂善先生

傅尙霖先生(書記)

董承光先生

董守義先生

劉成烈先生

羅寄梅先生

二 義務同工

總育部

楊永清先生(主任)

智育部

許如輝先生(國樂指導)

李柏青先生(電化股機務指導)

少年部

古良弼先生(電化股文書)

服務組

潘自新先生(組長)

馬復寬先生(救護訓練班主任)

李寶鏞先生(救

護訓練班教師)

胡煜南先生(同上)

張坤權先生(同上)

呂瑾先

生(義務員)

音樂組

趙正湘先生(組長)

蘇文海先生(副組長)

李行夫先生(指導員)

趙光耀先生(指導員)

戲劇組

王珏先生(組長) 房勉先生(副組長)

井 森先生 朱克諦先生

馬文藻先生 姚亞影先生 陳天國先生 張 堯先生 溫 容先生

潘直菴先生 蘇 丹先生(以上皆戲劇講習班講師)

學術組

哈捷三先生(組長) 甘輔仁先生(副組長)

康樂組

姚明基先生(組長) 毛雲閣先生(副組長) 葉雲周先生(副組長)

陳伯恭先生(兵兵隊隊長) 沈正斌先生(兵兵隊副隊長) 唐仲全先生

(兵兵隊交際) 傅本潛先生(兵兵隊文書)

總務部

徐炳璋先生(法律顧問) 楊廷寶先生(建築顧問)

三 董 事

會 長

李志豪 復亞公司經理

副會長

陳鉄生 中華義務協會總幹事

董 事

張伯苓 南開大學校長參政會副議長

王靜菴 前首都警察廳廳長

毛宅三 中華基督教會十字堂會長

連雅各 市參議員

連鑄九 會計師

李光禹 美孚油行經理商禹記經理

陳立廷 外匯管理處處長

廖煥廷 華西藥房經理

袁宗周 宗周眼耳鼻喉醫院院長

楊守清 交通部電務技術員

丁紹堯 中華基督教會重慶區區長

鄭邦一

高長江 亞細亞油行

四 幹 事

職 級

總 幹 事

主任幹事

姓 名

年 齡

籍 貫

學 歷

到職年月

備

考

黃次咸

五十一

榮 昌

成都華西協合大學
畢業

二〇二，

牟佈希

四〇

巴 縣

北平燕京大學宗教
與社會短期科畢業

十二，七

宋傑人

三一

成 都

成都華西協合大學
畢業

二四，十

會員部

智育部 少年部
青年小學職工部

幹事

唐幼峯

四五

樂山

國立武昌師範大學
選科生

二七, 七

總務部會計室文
牘股防空地下室

曹小倉

三〇

江北

成都華西協合大學
畢業

二四, 九

學生部

李錕齋

四〇

榮縣

成都華西協合高中
畢業

二〇・七

出納股 建築股

楊培春

四〇

資陽

上海立信會計校重
慶分校畢業

二, 一, 三, 二,

電化教育股

鍾發駿

四一

成都

成都青年會英文專
修科畢業

二二, 四

圖書股

馮家櫺

四四

宜賓

南京金陵大學農業
專修科畢業

二九, 四

農事股

譚選民

三三

湘潭

同右

二九, 十

農事股

羅振宣

五七

涪陵

川東官吏法政專門
學校畢業

二七, 九

巴縣分會

周仲玉

三七

宜昌

漢口江漢高級中學
畢業

二三, 三, 八,

田園會

王天成

四〇

開江

舊制中學畢業

二五, 一, 日,

德育部

羅蔭華

三二

瀘縣

瀘縣縣立中學畢業

二二, 十

人事股
員工消費合作社

練習幹事
 李子侃 二九 山西 北平民國大學畢業 三十一年九月 體育部
 王文義 二八 瀘縣 瀘縣縣立中學畢業 二十一年十二月 會員部 田園會
 王復君 三〇 璧山 成都華西高中肄業 二十一年九月 會計室 庶務股

五 職員服務員以姓氏簡複為序

王海濤	王策宏	文澤陽	安天澤	李永順	李慶周	何兆蕙	奧蘭芬	余學蘭
劉文林	周竟成	施秉剛	哈德福	胡庶績	胡啟華	唐化利	唐克智	唐傳正
唐瑞麟	陳謙六	陳昆祥	陳朝貴	陳駿輝	陸福全	袁紹霖	梁永輝	席炳衡
張子安	張學翔	馮肇華	馮信齋	畢超凡	黃護三	黃天富	黃學知	黃相琴
曾北恆	萬名揚	萬祥雲	趙維新	廖鑑泰	蔡德軒	謝一民	鮮欽洲	鮮欽清
藍志誠	羅成元	龍志堅						

重慶市中華基督教青年會章程

第一章 名稱

第一條 本會定名為重慶市中華基督教青年會

第二章 宗旨目的

第二條 本會以培植青年德智體三育爲宗旨造就羣衆完人爲目的

第三條 本會會所設於重慶市公園路並依事業之性質分設會所於中陝西衙萬壽宮及通遠門外徐家

坡及南岸溫泉鄉等處

第三章 會員

第四條 本會分基本會員與贊助會員兩種基本會員爲信奉基督教之真正教徒贊助會員爲贊助本會

宗旨加入者每年舉行徵求會一次凡入會者須會員一人以上之介紹並經本會同意始得入會

但徵求會期間須在一星期前呈報市政府

第五條 凡基本會員與贊助會員入會皆須填其志願入會書經本會會員部許可繳納入會費後始得入

會

第六條 有左列情形之一者不得爲本會會員

一、違背本會宗旨者

二、違反三民主義及中國國民黨者

三、有嗜好者（如愛賭博吸鴉片等）

四、患精神病者

五、褻奪公權者

六、藉本會爲範圍外其他活動者

七、未繳納會費者

第七條 凡本會會員皆得同享本會各種利益惟基本會員有選舉及被選舉權贊助會員則無選舉權及被選舉權

第八條 本會會員應納會費之多寡依左列數目為準

- 一、基本會員每年納會金二元為會費外得量力捐輸
- 二、贊助會員每年納會金(甲)拾元(乙)伍元(丙)二元(丙等限於學生)

第四章 組織

第九條 本會設董事會由基本會員內推選董事十五人組織董事會關於本會一切事工計劃及辦事方針由董事會多數議決行之

第十條 本會董事部設會長一人副會長一人由董事選舉之負主持本會全部會務之責並選書記會計各一人及德智體職工少年學生各部委辦各一人分司其事

第十一條 本會幹事部設正副總幹事各一人執行全會事務各部設主任幹事及幹事練習幹事服務員職員各若干人為本會一切事務之執行所有各級幹事職員由董事會分別聘任之

第五章 董事之選舉及任期

第十二條 本會選舉董事於每年年終時行之

第十三條 本會採直接選舉制用無記名投票法直接選舉於本年年會時舉行

第十四條 本會選舉須有全體基本會員三分之二以上之出席始得行之以得票最多者為當選次多者為候補票數相同時用抽籤法定之

第十五條 本會每年應行改選董事於每屆選舉前十日將應行選補董事之人通知各基本會員並呈報主

管官署

第十六條 本會無論會員大會選舉俱須於一星期前呈報 市黨部 市政府派員監督指導其餘俱依中央所頒人民團體職員選舉通則行之

第十七條 本會董事每年改選三分之一其任期以三年為限

第六章 董事及職員之權限與職務

第十八條 凡與本會宗旨相合各項有益之事業董事部皆有准行之權但如訂定合同與關係債務等項非經董事部公決簽押締結不得實行

第十九條 本會各部幹事職員權限職務由董事會依本會章程另定之

第二十條 本會董事如遇缺額即以候補董事遞補其任期以補足原董事任期為限

第七章 經費

第二十一條 本會經費分會員會金及現有財產收益並臨時募集三種

第二十二條 本會如遇經費不敷或遇臨時舉辦他種事業得向外募集款項但須於事前呈准主管官署始得舉行

第二十三條 本會一切開支應先擬具預算經由全體董事通過並報由主管官署核准備案但總以量入為出為原則不得浮支使用

第二十四條 本會全年收入支出帳目於每屆年會時製表刊冊向會員大會報告並向主管官署報請查核備案

(二)

第二十五條 本會於每半年舉行會員大會一次接受董事會事工報告同時並將會務狀況分別呈報 市黨部及 市政府備查

第二十六條 本會會員如有行為不端或具有第六條一至七項者經董事會查明或由會員三分二之公決呈准主管官署得勒令出會

第十章 附則

第二十七條 本會一切應辦事工先由正副總幹事擬具計劃以適宜德育智育體育羣育之標準為原則經由董事會通過呈准 市政府後始得舉行

第二十八條 本章程如有未盡事宜得於年會時經董事部或會員二人以上之提議三分二以上之通過得修改之但須呈報主管官署鑒核備案

第二十九條 本章程經 市黨部 市政府核准備案後發生效力

(28 (26)

上海图书馆藏书



A541 212 00:1 4368B

