

水經注疏要刪 第四冊

442  
4634  
399

水經注疏要刪卷二十

宜都楊守敬撰

漾水

經漾水出隴西氏道縣嶓冢山東至武都沮縣爲漢水

右一

此蓋作水經者見漢志與禹貢不甚合故錯互其辭而酈氏以二漢通流調停諸說其實皆未得漢志之意 金氏榜禮箋說實足發千古之蒙詳見余讀漢志釋例中

注西源出隴西嶓冢山

右一

趙氏據漢志於隴西下補西縣二字按此酈氏引

華陽國志文原書本無西縣二字

注劉澄之云有水從沔陽縣

左一

劉澄之當作劉淵林此淺人不知其文出蜀都賦  
注又見酈注多引劉澄之而潛水篇又有澄之白  
水入潛之說故改之不知白水出西漢水之西白  
水入潛非謂卽潛水與此義不合 蜀都賦演以  
一潛沫劉淵林注有水從漢中沔陽縣南流至梓潼  
漢壽縣入大穴中通岡山下今名複水舊說云禹  
貢潛水也爾雅疏引郭璞音義云有水從漢中沔  
陽南流至梓潼漢壽入大穴中通峒山下西南潛

出一名沔陽水舊俗云卽禹貢之潛也據此是劉郭並稱漢中沔陽並非誤字若阿陽則天水之縣其故城在今平涼府靜甯州南遠出渭水之北若有水流至漢壽勢必橫截渭水而南較之說文貌道誤字更爲悠遠趙戴但見舊本有作河陽者遂牽附師古說而以爲得所憑據全不覆考地望且鄭意謂蟠冢爲分水嶺沔水無西入之理因引劉郭之說爲東漢入西漢之證卽所謂潛水也今改爲阿陽與東漢水毫不相涉與潛水之義亦乖恐道元地下齒冷也

注漾水出崑崙西北隅至氏道重源顯發而爲漾水

右二

闕駟說蓋卽山海經淮南子之洋水然不聞有重源顯發之說恐附會也

注川共目殊或亦在斯

右三

自此以上皆因經文於東西漢水不分明故往復調停而水經所以迷離者亦由讀漢志未晰致斯牽混得金氏榜說乃能了然真足發千古之蒙也

注故習譌爲楊廉也

右四

熊會貞曰按地形志秦州漢陽郡有陽廉縣則旣

誤廣作廉又誤楊作陽矣

注天水始昌縣故城西也

右四

此必當倒互作西城者戴氏何以不從趙說

注西縣有鹽官

左四

今本漢志脫有鹽官三字當據此補

注東逕建威城南

右五

蜀志諸葛亮傳建興七年亮出自建威張翼傳延

熙中翼稍遷建威督

注又東與蘭坑水會

右五

魏志郭淮傳青龍二年諸葛亮出斜谷並田于蘭

坑

注又東南得城階水

左六

熊會貞曰按隋志漢陽郡上祿縣下後魏置倉泉縣後周廢階陵豐川建平城階四縣入焉城階縣蓋以城階水得名則城階字不誤趙改武階戴改武街皆非也

注形若覆壺

左六

御覽

五十六

引覆下有唾字戴蓋據增

注一名仇池池方百頃卽指此也

右七

熊會貞曰據宋書氏胡傳仇池地方百頃下池字

當是地字之誤

注世居隴右爲氏大帥

右七

大帥作太師乃寰宇記之誤趙氏奈何據以改本書宋書氏胡傳作大帥

注水出武階東北四十五里

左七

按地形志有武階郡在今階州下文武街城本下辨縣治下辨在今成縣西去階州頗遠不得合之爲一

注更馳南溪

左七

更馳南溪四字當有訛文熊會貞曰當以更馳絕



句

注又逕甘泉戍南

右八

今甘驛在平樂水南疑當作逕甘泉戍北

注又東逕平洛戍南

右八

漢之平樂卽地形志之平洛上文樂字不必改洛

注漢水東南逕脩城道南

右八

熊會貞曰漢志有脩城道此不誤若地形志之脩武郡武亦城誤隋志順政郡脩城縣下云舊置脩城郡是其證孫氏疑脩城當爲脩武非也

注又東逕武街城南故下辨縣治也

右八

地形志有武階郡然下辨縣屬脩城郡則此非武階也孫校街當作階亦非

注以氏王楊難敵堅妻死葬陰平

右八

葬陰平事無考以意定之當是楊難敵弟堅頭妻死不然何得有堅字也堅下脫頭字上脫弟字戴刪堅字則以爲楊難敵妻矣

注今廣業郡治

左八

按地形志南岐州廣業郡無屬縣據隋志知爲治曰石東益州之廣業領廣業廣化二縣似不得以武街爲縣治或魏僑置廣漢于下辨亦情事所有

此當存疑隋志同谷舊曰白石置廣業郡元和志  
後魏宣武帝置廣業郡並白石縣地形志無白石  
縣有兩廣業郡一屬南岐州一屬東益州實只一  
郡先後屬不同故兩載之

注峽中白水生大石

左八

朱箋曰白一作當考虞翊傳注作當泉水按宜作  
當白水則下文白水方有根謂當白水流處也當  
字不可刪

注濁水卽白水之異名也

右九

孫星衍校謂出山海經按山海經無此白水

注故謂之鳳凰臺北去郡三里

左十

熊會貞曰據上文廣業郡治下辨在白石縣西三十餘里鳳凰臺在白石東南則三下當脫十字

注漢水又東逕武興城南

右十二

按蜀志蔣舒爲武興督則武興城舊矣今略陽縣治

注上承漾水西南流爲西漢水

右十二

此所云漾水指東漢水非指西漢水其云西南流爲西漢水者爲字似當作入然此亦有本鄭書注云漢別爲潛卽爲西漢水也是古者潛水下流稱

西漢水自氐道之水南合潛水不與東漢通流於是始并嶓冢稱西漢水

注白水西北出于臨洮縣西南西傾山

十二左

按漢志之白水出氐道當以羌水篇之天池白水當之此之白水云出臨洮西傾山

本郭璞山海經注

亦

在氐道之西北而除天池白水以外無足當臨洮之白水者酈氏敘此白水其下流逕陰平城南陰平城在今文縣西五里其城南之白水河不能出氐道尤不能出臨洮之西傾山而酈氏敘此白水其流甚遠竊疑古時白水自天池流逕今沙

噶堡山南下入陰平道之白水方與漢志水經符  
合今湮塞不通遂有兩白水之名

注水出于平武郡東北

左三

隋志平武郡西魏置龍州非謂置平武也趙氏誤

斷句

注又西歷平洛郡東南

左三

熊會貞曰平洛郡諸地志不載據此及涪水注云  
建始水發于平洛郡西溪則郡當是北魏立

注閬水出閬陽縣

左四

各地志無閬陽縣當即閬中縣之誤蜀志霍峻傳

要圖卷二十一  
七  
漾水

峻守葭萌劉璋將扶禁向存等帥萬餘人由閬水上攻圍峻張飛傳先主伐吳飛當率兵萬人自閬中會江州臨發其帳下將張達范疆殺飛是閬陽爲閬中之說無疑

注又東南逕平城東

右五

熊會貞曰趙戴於平上增始字非也按北魏始平縣在劍州北與東遊水中隔晉壽注何以不言逕晉壽而反言逕始平乎且西漢水在東遊水之西何以西漢水不言逕始平則平城非始平審矣

注又東南逕宕渠縣東

右五

按漢宕渠縣城在今渠縣東北西漢水不得逕其東寰宇記果州南充縣下云宋于安漢城置南宕渠郡安漢在今充縣北三十五里西漢水正逕其東則宕渠縣乃宕渠郡之誤

注西北出鄭縣南巴嶺

十五右

巴嶺在南鄭南此當於鄭上增南字不當刪下南字

注又東南入于漢

十五左

熊會貞曰宕渠水西南入漢不得東南入也

丹水



注一名高豬山也

右三

此山爲丹水所出疑本作豬山與豬形近致誤  
注丹水東南流與清池水合

右二

熊會貞曰孫星衍謂此十字是經文非也凡經文  
水名只一見此重丹水二字故知必非經文

注析水出析縣西北宏農盧氏縣大蒿山

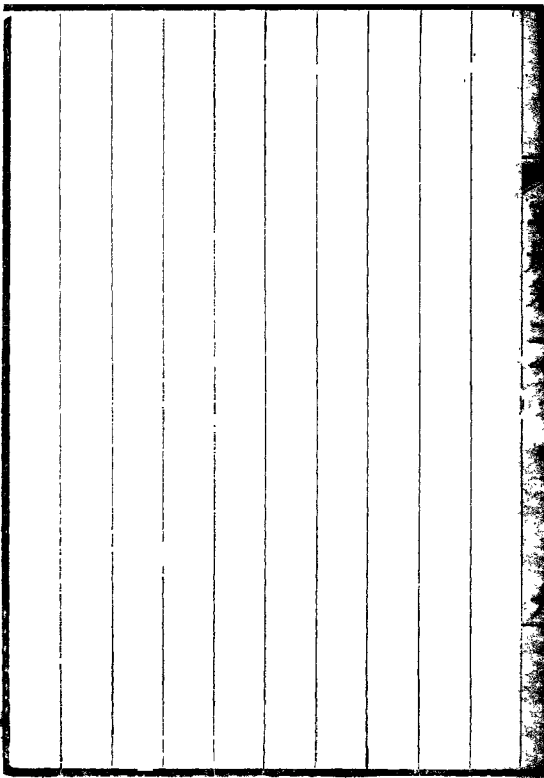
右三

孫星衍引錢坫說疑析水卽漢志之鞠水按漢志  
言鞠水入湍水非析水也水經注自有菊水在湍  
水篇錢氏漢志對注亦並無析水卽鞠水之說

注黃水出北予山黃谷

右三

熊會貞曰出北予山趙改作出北芬山戴改作北  
出芬山蓋據漢志黃水入湍水湍水經出酈縣北  
芬山也然兩水不必同出一山當存原文爲是又  
按漢志所云黃水入湍在均水之東今猶名黃水  
河注所云黃水入丹在均水之西今無此水此豈  
酈氏誤系乎



水經注疏要刪卷二十一 宜都楊守敬撰

汝水

注亦言出南陽魯陽縣之大孟山

右

朱氏據汝州志釋大孟山并非以魯山縣釋魯陽趙議之非也

注既在邁見

右一

名勝志亦作邁不必因注多言逕見而改作逕也

注又右合三里水

左三

熊會貞曰三里水在汝之左朱箋謂右一作左戴氏從之是也趙氏仍作右誤矣

注封其子韓延年爲成安侯卽此邑矣

右四

韓延年封國在此是也汲水注複之則非

注元始二年更曰鄭公

左四

王念孫曰平帝紀云元始四年改周承休公曰鄭公荀悅漢紀同恩澤侯表亦云周承休侯綏和元年進爵爲公元始四年爲鄭公則此二年當作四年段氏說同正義引帝王世紀亦作鄭公說文邠潁川縣也而漢志無之據恩澤侯表周承休在邠是前漢有此縣審矣後漢省邠縣有邠鄉而周承休之爲縣名他無所見乃知漢志本有邠縣周

承休侯國五字爲小注此侯國不以縣名爲國名故詳出之不知何時脫邠字淺人以周承休本爲侯國侯國皆從縣名遂以周承休升爲大字作縣名章懷不得其故遂改漢志之鄭爲邠不知其與紀表皆不合也賴有說文蛛絲馬跡尙可尋求後讀段氏說文意亦如此

注馮魴先詣行所

右五

馮魴本傳作徵詣行在所然則脫在字趙氏據春秋朝于王所謂行所不誤未審

注水有二源奇導於賈復城

右六

熊會貞曰城下當有西字緣下言遷城北故知水出城西也

注右注激水

右六

熊會貞曰右當作左緣激水東南流又東入城父而桓水東北至城父故知激水在北桓水在南左注之也 又按激水與養水俱出魯陽之將孤山桓水則出魯陽北山可知激水與養水相近在北桓水則在南也右注爲左注之誤無疑

注卽襄城之城父也

左六

按左傳昭十九年二十年及哀六年皆稱城父史

記秦始皇三十二年李信與蒙恬會城父亦襄城之城父也唯後漢書馮異傳作父城而章懷注云亦或謂之城父是後漢書亦不盡作父城也考漢志縣之同名者甚多或加南字或加西字或竟不加字况此爲經傳舊名無緣倒置據史記周本紀集解引徐廣引漢志仍作城父正義引括地志亦作城父左傳集解亦并作城父疑今本漢志爲傳寫之誤倒後人又以改續志晉書詳見余晦明軒稿

注鄭玄云未聞

左八



荊州無湛水故康成云未聞說文湛下一曰湛水  
豫州浸是改周之荆爲豫矣獨怪許氏既有此說  
鄭氏何以云未聞而酈氏亦不引許說疑說文一  
曰之文爲後人據水經注增之

注王莽更之曰定城矣

左八

王念孫據此謂今本漢志汝南郡定陵下當有莽  
曰定城四字陳奐謂漢志潁川郡定陵下有莽曰  
定城四字恐是酈氏誤屬 按酈氏蓋以潁川汝  
南兩定陵爲一縣故交互載之實非誤系

注故後漢郡國志有昆陽縣

左九

前漢志有昆陽縣何必後漢此酈氏隨手徵錄以次第言之世祖以下十三字當在上莽兵大潰下藉水以氏縣二句當在上更始元年上

注潰水出焉世亦謂之大灑水

左九

熊會貞曰大灑水亦見潁水篇

注依山海經不言有水

左十

按中山經雅山澧水出焉此雅山去衡山一百里酈氏知醴出雉衡山而未覺山海經之雅山卽雉字之誤澧水卽醴之通故云不言有水其實非也注東流歷唐山下卽高鳳所隱之山也

左十

後漢書隱逸傳鳳教授業於西唐山中注引水經  
注亦作西唐山郡國志補注同此脫西字章懷注  
山在唐州湖陽縣西北

注河東王喬之爲葉令也每月望常自詣臺朝帝怪  
其來數

右十二

酈氏鈔變搜神記文而以顯宗二字置於下密令  
之上則帝字無根當從後漢書方術傳云河東王  
喬者顯宗世爲葉令朱氏以帝字斷句非也望上  
亦脫朔字

注卽呂忱所謂澗水也

右十三

戴改此爲峴者蓋以別於山海經之澗水耳然何所據而改爲峴若云是大典本直誤字耳

注山海經曰澧水東流注于澗水也

十三右

按今本山海經視涉上下之視而譌也此澗水爲葉縣之陂水在今舞陽葉二縣界俗名濃河與出舞陰注汝水之澗水異全氏不能據酈注以訂山海經之視反以山海經之澧爲誤而道元之澗水爲無著矣地理志說文並云澧水入汝此云入澗者蓋合澗以入汝也讀酈注自明

注春秋左傳桓公二年

十三左

此春秋經文左傳二字衍

注王莽改郡曰汝瀆

左士

汝瀆今本漢志作汝汾按此注文是而漢志譌也  
汝瀆是本詩及爾雅若汝汾何義乎

注封長沙定王子劉蒼爲侯國矣

右士

酈氏於贛水注載之是也複載于此則非長沙定  
王子何得封此此不得以兩存爲說也

注周公舉之爲魯卿士

左士

朱箋云宋本無魯字而趙氏譏之按書正義曰魯  
世家言成王封周公於魯周公不就封留佐成王

則周公身不至魯蔡仲之命本無魯字何得謂朱氏滅裂經史然酈氏自本史記故下有以見於王謂以魯卿士見王也若周卿士則不煩言矣

注汝水又東南左會潏水水上承汝水別流于奇頷城東

十五右

汪士鐸悔翁筆記云奇頷城在汝之南不得言左會今按注奇頷城在別流之南非在汝南也左字不誤

注東南流注至上蔡西岡北

十五右

熊會貞曰據元和志上蔡岡在上蔡縣東十里疑

此當作岡西北與下岡東對文

注見王壺公懸壺郡市

左十五

後漢書方術傳但言有老翁不言姓王

注桂陽先賢畫讚

左十五

隋志一卷吳左中郎張勝撰唐志五卷

注熹乃積柴自焚 卽澍雨

右十六

書鈔三十五引本作柴熹作喜焚作燒澍作甘並通

何庸戴氏改柴作薪

注主簿崇小史張化

右十六

按書鈔引節去主簿小史等句他書無引此事者

孫潛校崇上有侯字當是從鈔本補

注水逕鮑陽縣故城南

右去

王念孫曰廣韻四十四有鮑除柳切左傳襄二年釋文直九反是也鮑讀如紂此東幽合韻之證

注民謂之楚王琴

左去

楚世家集解引皇覽曰楚武王冢在汝南郡鮑陽縣葛陵鄉城東北民謂之楚王岑疑琴爲岑誤

注鮑陂東注爲富水水積之處謂之陂塘

左去

熊會貞曰富水亦見淮水注此陂塘當卽淮水注所謂富陂



注又東逕遂鄉東南而爲壁陂

右七

熊會貞曰此壁陂在遂鄉東南上文壁陂遠在陽遂鄉西當非一陂

注在縣坤地

左七

在縣坤地是以卦名命四維已起於漢人又見穀水注

注一水南入淮

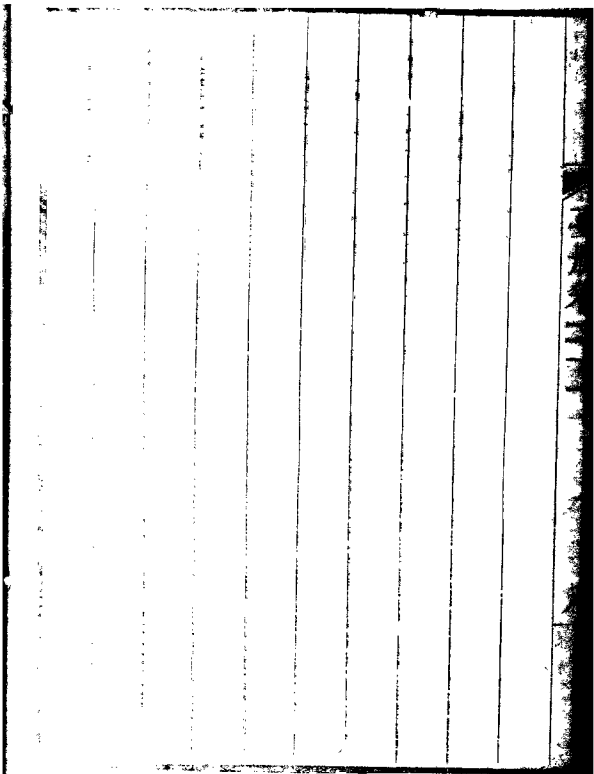
左七

熊會貞曰此卽淮水注分青陂東瀆南入淮之水注汝陰有原鹿縣也

右六

按此僖二十一年盟于鹿上杜注而酈氏不引春

秋蓋不以爲春秋之鹿上也故於濟水之鹿城引  
春秋然疑非矣



水經注疏要刪卷二十二 宜都楊守敬撰

潁水

注亦或謂是水爲灑水

左一

熊會貞曰詳灑水篇

注張顯逸民傳

左一

隋志逸民傳七卷張顯撰

注山下有牽牛墟

左二

牽牛事出高士傳以巢父爲許由之友

注東南歷大陵西連山亦曰啟筮亭享神于大陵之

上卽釣臺也

右三

孫詒讓曰書鈔

八十

御覽

八十

並引歸藏易云昔

夏后啟筮享神于大陵而上鈞臺枚占皋陶曰不

吉初學記

十二

亦引其略連山亦當作歸藏易亭字

蓋涉享字而衍

趙戴又於享上增啟字非也酈

氏引歸藏爲大陵作證耳非有啟筮亭也

注又屈而東南爲邾之靡陂

左三

熊會貞曰汝水篇三言靡陂則趙氏改此靡作摩

是也何戴氏猶沿朱箋之誤耶

經又東南過潁陽縣西又東南過潁陰縣西南

左三

熊會貞曰今潁水過許州之東則在古潁陽潁陰

等縣之東與經所云過潁陽西過潁陰西南者不合惟紀要謂過許州城東者爲潁水而以過臨潁縣西之渚河爲潁水頗與經注合但今渚河之源與潁水上流不相接而過許州城東之水則自許州西北入東南與潁水爲一水當是禹州之東後世潁水改流東合潁水古則南下過臨潁西也一統志不據地名考之而以舊志所說爲非失之遠矣

注又東入臨潁縣之狼陂

左四

熊會貞曰狼陂互見灑水注

注小瀝水出焉

右五

熊會貞曰卽瀝水篇所謂小瀝水逕臨瀝縣故城北者也

注又東南逕澤城北

右五

戴改澤爲臯非也此作臯則下臯舉字爲無根當依趙改舉

注古城臯亭矣

右五

春秋杜注繁昌縣東南有城臯亭郡國志注亦作城臯趙戴不考率筆乙之大謬

注南台交口新溝自是東出

左六

熊會貞曰戴於南合上增潁水二字非也蓋注上文云潁水左會交口何得又云潁水南合交口此明明承上言蕩蕩渠南合交口也戴氏觀注不審故誤增

注項縣故城也舊潁州治

左六

地形志天平初置潁州治長葛城武定七年改鄭州治潁陰又地形志北揚州天平二年置治項城皆在道元身後項城立潁州事各地志不載然酈氏必有據

注碑石金生干寶曰黃金可採爲晉中興之瑞

右七



宋書五行志云永嘉元年賈逵石碑生金可采此  
金不從革而爲變五月汲桑作亂羣寇颺起與干  
寶說異

注又東逕臨潁城北

右七

此臨潁城非當時縣城也當是古有於此築臨潁  
城者但酈氏亦未詳耳汪士鐸以與前臨潁縣複  
疑爲誤過矣

注魏書郡國志

右七

此所引魏書郡國志當是王沈魏書然齊書禮志  
言王沈魏書無志所未詳也

注宣王軍次邱頭王凌面縛水次故號武邱矣

左七

按改邱頭爲武邱見魏志少帝紀以爲司馬昭克諸葛誕事而元利志則亦謂司馬懿討克王凌所改寰宇記又云司馬師討克毋邱儉所改三事皆在汝潁間故傳聞異辭然自應以討誕爲得實

注又東南逕宋公故城北

左七

此是宋公國觀下文自見趙戴不知脫國字而據師古注改公爲縣非也

注汝水別瀆于奇頡城東三十里

左八

奇頡汝水注屢見當從朱趙而戴乃臆改作洛並

不對照汝水注何耶 元和志作岐額寰宇記作  
奇額無作奇洛者

注世謂之大灑水也

左八

熊會貞曰大灑水詳灑水篇亦見汝水篇

注故召陵縣之安陵鄉安陵亭也

左八

來歙傳之當鄉直安陵鄉之誤

注又東逕南頓縣故城

右九

熊會貞曰朱箋云城下疑脫一字趙戴因增北字  
按上文谷水在汝水別瀆之北尙逕南頓故城南  
汝水別瀆安得逕南頓北耶則此乃脫南字耳增

北字非也

注又東逕固始縣故城北地理志縣故寢也

右九

應劭於漢志寢縣注云世祖更名固始續漢志固始故寢光武中興更名有寢邱則固始爲東漢之制無疑班氏寢固始兩載之似誤陰山陽山並書於桂陽亦如此全氏曲爲之說

注縣在汝水之陰故以汝水納稱 汝陰郡治

右十

全趙引地形志但知北楊州之汝陰郡治社亭城而皆未檢南定州之汝陰郡治汝陰城酈氏所指是南定州汝陰郡也

注疑故陶邱鄉所未詳

右十

春秋地名考略潁北下敘水經次第與趙戴合并  
云慎縣入淮句俗本錯簡在潁陰下此據宋刻古  
本訂正是徐善曾見宋本也

注水受大崇陂

左十

熊會貞曰大崇陂詳淮水篇

洧水

注洧水又左會璫泉水水出玉亭西北流注于洧水

左三

熊會貞曰左當作右若作左則當云南流注洧不

得云北流注洧矣 又接下云馬關水出玉亭下  
東北流歷馬關又東北注洧則馬關水玉亭在洧  
水之南璣泉出玉亭西其在洧水之南何疑是左  
會爲右會之誤審矣

注謂之女漬

右十三

漬漢書人表作潰御覽

三百六十一

引風俗通亦作潰

當從朱箋宋本

注其四曰求言

右十三

按鄭語韋注史記索隱引世本及宋衷注并作求  
詩譜正義亦作求其作萊者唯見大戴帝繫篇戴

氏據孤證而改羣書翻以爲誤何耶路史後紀作來亦誤

注鄆人者鄭是也

右十三

鄆爲鄭所滅故曰鄭是也集解引世本不誤若作鄆是則疊床架屋矣戴氏仍舊爲是

注不得在外方之北也

左十三

劉楨語未詳所出按外方是崧高則密縣在東故酈氏駁之然此是鄭氏詩譜文不得咎公幹也

經又東過鄭縣南

右十四

兩漢志並作新鄭而潛水經亦云出鄭縣豈三國

時省新字乎然左傳隱十年杜注云河南新鄭是  
晉初仍作新鄭疑此洧溜二篇經文並脫新字

注洧水又東逕新鄭縣故城中

右古

史記鄭世家晉悼公伐鄭兵於洧上正義引括地  
志云洧水在鄭州新鄭縣北三里古新鄭城南據  
此注文中字當是南字

注東爲七虎澗水

左五

熊會貞曰七虎澗詳渠水篇

注黃水又東南逕龍淵泉南

右六

熊會貞曰戴氏刪泉字非也龍淵泉詳渠水篇泉



字非衍文

注水出隰侯亭東南平地

右六

隰當作瑣左傳襄十一年諸侯伐鄭次于瑣杜注  
滎陽苑陵縣西有瑣侯亭亦見渠水篇

注又南流注於洧水也

右六

熊會貞曰七里溝水注黃水非注洧水也又南流  
水上當有入黃水黃水五字

注南濮北濮二水入焉

右六

熊會貞曰二水詳渙水篇

注其枝水東北流注沙

左六

熊會貞曰此卽渠水篇所謂康溝水首受洧水於長葛縣東者也

注漢以許昌失天下

右十七

按魏文帝紀注宋書符瑞志引並有昌字戴刪昌字以漢只有許縣耳然讖緯之書何必質言

注洧水又東逕鄆陵縣故城南

右十七

梁玉繩云隱鄆形聲並近晉安帝紀有義興太守魏隱而孫恩傳作僞謝珍傳作鄆

注扶溝之匡亭也

右十七

兩漢志扶溝注不載匡亭蓋脫左傳文元年衛孔

達侵鄭伐綿訾及匡杜注新汲縣東北有匡城

注東注澇陂

左十九

熊會貞曰澇陂詳渠水篇

澗水

注並東北向鄭城杜元凱言不忘本

右二十

郡國志密縣補注引杜預遺令語亦見杜預傳

注其塵根故株之上多生稚柏

右二十一

戴於柏下增成林二字按塵根故株之上乃成林

耶增此二字大謬御覽

九百五十四

引水經注亦無此

二字此必大典鈔本誤衍而戴氏居奇也

注又東南逕皇臺

左三

熊會貞曰戴於臺下增西字非也合下皇陂水觀之此當作逕皇臺東

注又東逕武亭間

左三

戴改作又逕東西武亭間趙改又逕東西二武亭間按地形志潁川郡潁陰有東西二武城則趙增二字尤與地形志合

注又東南逕陶陂東

左三

熊會貞曰此卽灑水篇之陶樞陂

澮水

注澗水又南左會承雲山水

左三

熊會貞曰左當作右據洧水注出承雲山之東西承雲水入洧後又有武定水赤澗水東南入洧而後澗水注洧則承雲山在澗水之西此承雲山水出承雲山東南注澗自在澗水之右則作左會誤也

注前莘後河

右三

國語之華莘二字古書錯出則洧水注作華此作莘未必非酈氏故以示異

注循典刑以守之

右三

古循脩二字通用不必改

注又南注于洧

右三

按全說大謬酈謂洧水在鄭城西卽注於洧不得過鄭城東始入於洧洧水篇敘潛水入洧水亦在鄭城之上亦辨經文過鄭縣南潛水注之之誤而以黃水釋之與此注正合全氏謂潛水不得入洧將謂潛水潛入地中乎不謂全氏有此囁語

渠水

經渠出滎陽北河

左三

據河水篇濟水篇此渠水卽蒗藹渠而經注通篇

不見蒞蕩二字殊不可解疑經文篇首本有蒞蕩  
二字今脫不然經不言渠水出滎陽北河而言渠  
出滎陽北河故知上有脫文也

注猶秦之有具圃

左三

按左傳本作具圃故杜預注云原圃具圃皆圃名  
今本左傳作圃乃傳寫之誤高誘注呂覽初學記  
河南道並作具圃盧氏鍾山札記亦辨之趙戴不  
詳考遽改作圃何耶

注率銳師侵費右迴梅山

右五

按左傳作師侵費滑又成公三年殄滅我費滑杜

注費滑國都於費是費滑本一地酈氏截去滑字  
豈以爲兩地耶 路史梅伯爵紂所滅武王封伯  
元孫於黃梅居楚鄭間

注西入黃崖溝

三五左

熊會貞曰按洧水篇敘黃水謂黃爲春秋之黃崖  
其水卽此所入之水若濟水篇之黃雀溝不得與  
此通也全說謬趙戴並依改脈水之功疏矣

注文公與鄭伯宴于棐林

三六右

左傳文十三年宴于棐下無林字據此注後文又  
以林鄉爲棐知酈所見左傳本無林字此後人據



宣元年諸侯會于棐林增林字耳

注余按林鄉故城在新鄭東如北七十許里苑陵故城東南五十許里

右三

熊會貞曰趙戴從謝說於東南上增在字非也按杜預云苑陵東南有林鄉然則此注正謂林鄉在苑陵故城東南五十許里以上文在字貫兩句必欲增在字當增於苑陵之上今增於苑陵下是以苑陵在新鄭東南五十許里矣方位既舛於酈旨亦違

注水出期城西北平地

左三

熊會貞曰下言逕朔城西則此當作出朔城西南  
若是出朔城西北則水東北流又北流不能逕朔  
城西矣西北爲西南之誤無疑

注東北流注于承水

右七

按山海經承水太水皆注役水水經注則太水注  
承水承水注清水清水枝津注役水役水注渠水  
詳畧不同也

注又北分爲二水枝津東注沒水

右八

趙改沒爲役是也沒役形近致誤下文清水枝津  
自沈城東派注于役卽此斯謂枝津東注役水也

戴改作注清水則下文不可讀矣

注紹進臨官渡起土山地道以逼壘

右云

魏志無以逼壘三字蓋脫當據此訂

注逕山氏城北爲高榆淵竹書紀年梁惠成王十六年秦公孫壯率師城上枳安陵山氏者也

右云

熊會貞曰北堂書鈔引闕駟十三州志山民城北爲高榆淵又東北醋溝水出焉水在中牟故戴據改兩氏字作民然考竹書作山氏

注山海經云沫山沫水所出

右云

沫今本山海經作沫

注中牟在春秋之時爲鄭之堰也

左元

趙改堰作疆是戴氏何以不從

注當在漯水之上矣

左元

史記趙世家集解作漯水之北此確據也趙改作北戴氏何以不從

注水東南逕西赤城北

右三

熊會貞曰趙戴於水上增渠字是刪西字非也按寰宇記赤城在浚儀縣西南二十五里引水經注瀆蕩渠東南逕赤城至浚儀方輿紀要赤岡在開封府東北十二里水經注渠水東南逕赤城北卽

赤岡也雖並指爲此注之赤城而紀要所言在開封之東北寰宇記所言在開封之西實爲二地據下文西北有大梁亭則此赤城確在古浚儀之西北因知在開封東北者爲濟水注之赤亭在開封西者爲此注之赤城以在赤亭西故稱西赤城注例亭城也若謂此卽彼注之赤亭則渠水當逕其南通稱何能逕其北耶

注秦始皇二十年

右三

史記始皇本紀在二十二年

注引水東南出以灌大梁謂之梁溝

右三

始皇本紀作引河溝灌大梁魏世家同則水上似  
當有河字按非也渠水源於河水故稱河溝酈氏  
敘渠水故刪河字 項羽本紀割鴻溝以西者爲  
漢正義引張華曰始皇鑿引河水以灌大梁謂之  
鴻溝楚漢會此處也按始皇本紀作謂之梁溝張  
華卽混稱鴻溝不知鴻溝爲東西之別尙在其下  
流戰國魏襄王已有鴻溝之目非起始皇也應劭  
云鴻溝在滎陽東二十里與張華說小異然亦非  
也

注西征記論儀封人卽此縣又非也

右三

後漢志陳留郡浚儀劉昭注晉地道記儀封人此縣也封人之儀卽浚儀無疑而酈氏非之又未嘗別指其地是知又字與人字形近致誤非字係衍文後漢書注縣下亦脫人字

注余謂故浚沙陰溝矣

右三

浚沙陰溝卽浚水之別名趙戴於沙下增爲字反不明 余當作卽

注漢氏之浚儀水無他也皆變名矣

右三

此以上數行文義斷續終有錯訛

注又東北逕中牟澤

右三

熊會貞曰趙氏以漢志圃田澤系於中牟縣下遂謂圃田澤卽此中牟澤不知圃田澤在中牟西洙水自中牟南注役水役水又東北逕中牟澤汜水東北逕中牟南又東北逕中牟澤則中牟澤在中牟東玩注文顯係二澤安得混而一之耶

注故魏任城王臺下池中

三四右

魏志任城王彰傳註引典略文帝受禪封中牟王然本傳言任城王彰薨於京都不言中牟王然則封中牟者任城王子楷也

注徐廣史記音義曰秦孝公會諸侯于逢澤陂陂汲



郡墓竹書紀年作逢澤

左

戴據今本竹書於作上增秦孝公會諸侯于七字然非也酈氏不引史記而引徐廣音義者以音義所出史文有陂字以證上文之百尺陂耳又引竹書作逢澤無陂字以證逢澤卽逢澤陂也故截去秦孝公會諸侯于七字以明與上文爲一事戴改上文秦孝公爲公子少官以合史記不知少官爲公子所使卽可以屬孝公此徐廣音義單行本所出史記原文酈據引之耳今本史記無陂字戴卽據刪陂字而忘刪作字事義全乖矣

注宋人與諸侯伐鄭東郊取牛首者也

右三

牛首亭與上牛首鄉非一地紀要謂牛首鄉在陳留是也牛首亭當在今通許而孫星衍亦謂在陳留是合牛首鄉爲一地非也續志魯國有牛首亭此又別一牛首而劉昭注亦引宋伐鄭取牛首爲證大誤此足見酈氏之審

注左屈而西流南轉注八里溝

右三

熊會貞曰南流屈而西流乃右屈非左屈則左爲右之誤

注又南逕邵亭西

左三

此邵亭自在扶溝非卽復之召陵亭趙戴並據後文增陵字非也

注沙水又東與康溝水合水首受洧水于長社縣東

左三六

熊會貞曰此卽洧水注所謂枝水東北流注沙水者也

注司馬彪郡國志曰苑陵有林鄉亭

右三七

司馬彪原作棐林劉昭注引杜預爲林鄉然無亭字左傳宣元年杜注及史記信陵君傳徐廣音義引亦並無亭字

注謂之長明溝東轉北屈又東逕向城北

右

熊會貞曰上文提明長明溝水注洧水枝渠此方實敘長明溝水北屈下當有與洧水枝渠合一句乃與前相應知長明溝與洧水枝津合在此者緣上文言洧水枝渠逕向岡西長明溝水注之此北屈下卽言又東逕向岡北其地恰合

注弊獄官名也鄭大夫尉氏之邑

左

據下文引樂盈語則注文弊獄官名也五字當在尉氏之邑下則道元不爲誤證矣

注盈將歸死于尉氏也

左

熊會貞曰道元之意不過證尉氏爲獄官豈以樂盈爲歸死於鄭之尉氏耶全說非

注北有大澤名曰長樂廡

左三

熊會貞曰善長何至以廡爲澤此有誤字作澤有長樂廡則無疑矣

注南逕召陵亭西疑卽扶溝之亭也

右三

熊會貞曰上文作邵亭此又云召陵亭必酈氏所見圖籍兩文錯出故酈氏疑之若並是召陵何疑之有

注沙水枝瀆西南達洧謂之甲庚溝

右三

熊會貞曰詳見洧水篇

注後楚襄王爲秦所滅徙都於此

右 四

滅當是逼字豈謂其破郢都爲滅乎

注又有一城名曰淮陽城子產所置也

左 四

子產何以置城於陳國此有誤字

注沙水出焉

左 四

熊會貞曰此句指沙水正流下文沙水自百尺溝云云正接此句戴改爲新溝水非也

注溝水東南流谷水注之

左 四

熊會貞曰此下敘百尺溝水乃沙水之枝津

注杜預曰檉卽犖也在陳縣西北爲非檉小城也在陳郡西南

左四

按釋例檉犖二名陳縣西北有檉城是當以西北斷句下則酈氏駁語

注又東流入于沙

右四

熊會貞曰戴氏改爲入於新溝水非也下文明水上承沙水枝津沙水枝津指百尺溝南流之水則此所謂東流入於沙者入沙水枝津也新溝水卽沙水枝津似可通稱然據潁水注新水自交口東出乃有新溝之口此在上流不得卽稱新溝也

注大軍掩至百尺塌

右四

今本王凌傳脫塌字當據此訂

注蓋新水首受潁于百尺溝

右四

此言沙水枝津注潁之後合爲大堰又從堰出則稱新溝水觀潁水篇所云新溝水首受交口是也此新字下脫溝字百尺溝當作百尺堰讀上下文自見

注陂水東南流謂之細水

左四

熊會貞曰細水詳潁水篇此只提明一句

注又東逕新陽縣北又東高陂水東出焉

左四



此接上敘沙水高陂水東出卽淮水注所謂夏肥水上承沙水東爲高陂者也

注枝津北逕譙縣故城西

左四

此敘沙水東分二水之一卽陰溝水注所謂沙水自南枝分北逕譙城西者也

注沙水東南逕城父縣西南

左四

此又敘沙水東分二水之一乃沙水正流也

注枝津出焉俗謂之章水

右四

此枝津亦注渦卽陰溝水注所謂沙水枝津上承沙水於思善縣世謂之章水者也

注一水東注卽濮水也

右四

此又接上敘沙水正流

注俗謂之欠水

右四

此當從趙改作父水以有寰宇記可據也戴改艾水何據乎 此上數行細鍼密縷非悉心分別不易解也

注沙水逕故城北

右四

熊會貞曰故城蓋指龍亢然渦水在沙水之北尙逕龍亢南沙水安得逕其北耶則北當從經作南注京相璠曰楚東地也

左四

說文所謂楚東沙水蓋亦指此注上文引許說此  
引京說蓋故以示博

水經注疏要刪卷二十三

宜都楊守敬撰

陰溝水

注右瀆東南逕陽池城北

右一

熊會貞曰按作陽池是也元和志原武縣下古陽池城竹書紀年曰惠王十五年遣將龍賈築陽池以備秦卽此也開皇六年于此置原武縣趙戴不詳考憑臆改作陽武疏矣

注郭景純曰大水溢出別爲小水也

右二

爾雅郭註本作溢出別爲小水之名是原本不誤戴氏乃刪改之何耶

注呂忱曰洵澗水也

右三

說文云洵過水中也中字誤或謂當作出豈所見本已誤故舍之而引字林然爾雅本謂自澗水出者爲洵非謂澗卽洵也此引字林恐亦有脫誤

注祖爲縣獄吏于公爲里門

右三

虞詡傳縣上有郡字爲里上有高字此脫

注封侍中摯填爲侯國

左三

摯填檢范書未得當在華薛謝袁書中

注郡國志曰春秋之相也

左三

春秋時相地不見經傳郡國志當據邊韶老子碑

注澗水又東北屈至賴鄉谷水注之

左三

熊會貞曰趙戴於鄉下增西字非也下言谷水逕賴鄉城南東入澗水則澗水當亦逕賴鄉南不得逕其西也玩注意亦不必增字

注遣宦臣管霸祠老子

左四

按後漢書桓帝紀延熹八年正月遣中常侍左悺之苦縣祠老子十一月又使管霸祠老子名勝志作左悺若以碑立於八月則當作左悺

注是陳相魯國孔疇建和三年立

右五

見魏志倉慈傳

注廟東院中有九井焉

右五

郡國志補註引伏滔北征記賴鄉有老子廟廟中有九井井水相通

注魏立譙郡沈州治

左五

沈州卽兖州晉志魏武帝分沛郡立譙郡按後漢兖州治山陽魏晉兖州治廩邱後魏兖州治瑕邱而譙城則爲後漢豫州治地形志南兖州正光中置治譙城然則此當云魏立譙郡皇魏南兖州治以別於曹魏之置郡

注有譙定王司馬士會冢

左六

晉書譙王遜傳子定王隨立薨惠帝紀隨薨於太  
安元年正月庚子不詳其官位以此云士會證之  
其卽定王隨無疑可補晉書之闕

注都督楊州

右七

趙戴改揚州按古書楊揚錯出不當改

注魏太和中爲潁州治

左七

元和志云魏潁州理山桑城據渠水注及下文山  
桑縣在潁水北若潁州理山桑城則潁水不得經  
其北矣

潁水



注河濟水斷派承旃然

左九

濟水篇引京相璠言下水在敖北者就河濟未斷  
時言也

注陳留風俗傳曰秦之穀縣也

左三

郡國志考城故菑注引陳留志云古戴國與風俗  
傳不同段玉裁曰風俗傳無稽之言

注沙陽亭是也世以爲堂城非也

右三

今本春秋釋例作沙隨亭又集解注梁國寧陵縣  
北有沙隨亭然則此注本作沙隨亭 名勝志作  
世以爲堂陽城無非也二字

注號信陵君其地葛鄉卽是城也

左三

史記信陵君列傳索隱曰地理志無信陵或是鄉  
邑名而不知水經注已明載信陵之封在葛鄉酈  
氏博極羣書必非無據索隱雖間引酈書而不能  
詳證故多疏漏按正義於春申君傳云四君封邑  
檢皆不獲唯平原有地又非趙境並蓋號諡是爲  
得之

注在寧陵縣四十里

左三

熊會貞曰朱箋四一作西趙戴據改作西非也按  
上文沙隨亭在寧陵北汭水逕沙隨亭後東逕黃

蒿塢斜城周塢又東逕葛城安得謂葛城反在寧陵西耶此注乃四上脫東字耳春秋地名考畧引注正作在寧陵東四十里

注漢熹平君所立

左三

全氏謂錢遵王本熹平下有中某二字此全氏見錢遵王宋本之證又與朱氏所稱宋本不同然則趙氏每疵朱箋之宋本不足據亦過矣

經又東至梁郡蒙縣

右四

兩漢並爲梁國而此書汜水雒水睢水經文並稱梁郡趙氏雖疑之而不能詳其故余按魏志太和

六年元城王悌改封梁王是魏自太和以後亦爲梁國而盧毓傳爲梁郡太守時在魏初又考後漢書獻帝紀獻帝禪位諸皇子皆降列侯是魏自受禪後已除國爲郡水經作於三國時已有定論據此一事則作於魏初更爲確證矣

經爲濊水

十四  
右

此卽說文所云睢陽有雒水也朱趙作濊大典本作睢並以形近致誤而濟水篇濟水又東過彭城北雒水從西來注之尙不誤戴氏乃據誤本漢志盡改作獲至孫星衍據說文定爲雒水煥若神明

孫氏校此書十誤八九獨此條使我心折

注惟睢陽城南側有小水南流入于睢

左

熊會貞曰此小水蓋卽睢水篇之明水

注睢陽公子

右

睢陽公無考將謂橋立乎然立未封睢陽公豈本傳略耶

注漢鴻臚橋仁祠

右

橋仁見前漢書儒林孟卿傳字季卿

注皇甫謐以爲考之事實學者失之

右

自皇甫士安立此說而故書雅記皆可疑馮山公

景云按竹書夏桀十五年湯自商邱遷於亳則葛之爲鄰當在偃師未遷之先遷於西亳必在葛征既始之後如此解則書序孟子皆不相妨矣

注大司空史卻長卿

左五

皇覽作御史長卿索隱云長卿諸本多作劫姓按風俗通有御氏爲漢司空御史其名長卿明劫非也按司空下不得有御史此注作司空史是也卻劫尤形近司馬氏未檢及此故臆定爲御

注今徵之迴渠亭有湯池徵陌是也然不經見難得而詳

左五

史記六國表湯起於亳集解徐廣曰京兆杜縣有亳亭與皇覽說同

注劉向言殷湯無葬處爲疑

左十五

見漢書楚元王傳

注梁國蒙縣北有薄伐城

左十五

杜氏釋例作亳城無伐字

注其西有箕子冢

左十五

寰宇記亦云箕子冢在宋城縣北四十一里三十步古蒙城內按箕子封朝鮮似不得有冢在此

注呼採薪孺子伊永昌曰

右十六

永昌邕集本作禿謂御覽亦作禿

注勿得取吾墳上樹也

右十六

邕集作爾勿復取吾先人墓前樹也御覽引無先人二字 集本蓋據下文實眞人之祖先增此二字然碑題只云仙人王子喬則先人二字非也祖先當是始先之義

注或覃思以歷丹思

右十六

朱箋云思當作田是也田與思形近且與下先字韻惟歷字尙未愜耳

注奉犧牲致禮祠濯之敬肅如也

左十六



邕集作奉犧牲以致祀祇懼之敬肅如也與一本合全氏謂隸釋臆改祇懼非也

注王璋字伯義

左共

邕集亦作伯義隸釋同義未必訛趙據黨錮傳改作儀亦專輒

獲水

注宋大水丹水壅不流蓋汜水之變名也

右七

此等考證非酈氏之精識何克臻此

注有漢故繹幕令匡碑

右七

匡上當有魯字

注楚考烈王滅魯頃公亡遷下邑

右十六

魯世家楚考烈王滅魯頃公亡遷於卞邑徐廣卞作下與此合索隱以國外小邑解之非也

注呂后弟周軍於下邑

從周軍

右十六

全氏謂是呂后兄且是周呂侯名澤戴氏據改按弟字誠誤漢書注蘇林曰以姓名侯則是謂呂姓而周名也酈蓋從蘇說不必改

注卽殷大夫彭祖之國也

右三

彭祖是三代上人老彭是殷人漢書人表列彭祖第二老彭第三明爲二人而高誘注呂子乃合爲

一人酈氏於此言殷大夫彭祖後文又據世本稱陸終之子三曰彭祖是合老彭彭祖爲一人以其綿壽八百故言其宅其國其冢皆在彭城戴趙據人表改此爲老彭是以彭城爲老彭之宅得名又何以解後文彭城亦以彭祖之國得名耶

注舊名江陵爲南楚陳爲東楚彭城爲西楚

右三

高祖本紀項羽傳注并引陳俱作吳對吳言故彭城爲西楚若陳則在彭城之西南矣陳字誤無疑

注彭城故東楚也項羽都焉謂之西楚

左三

春秋時楚東界至彭城故爲東楚項羽并吳故稱

彭城爲西楚

注咸曾爲楚相也

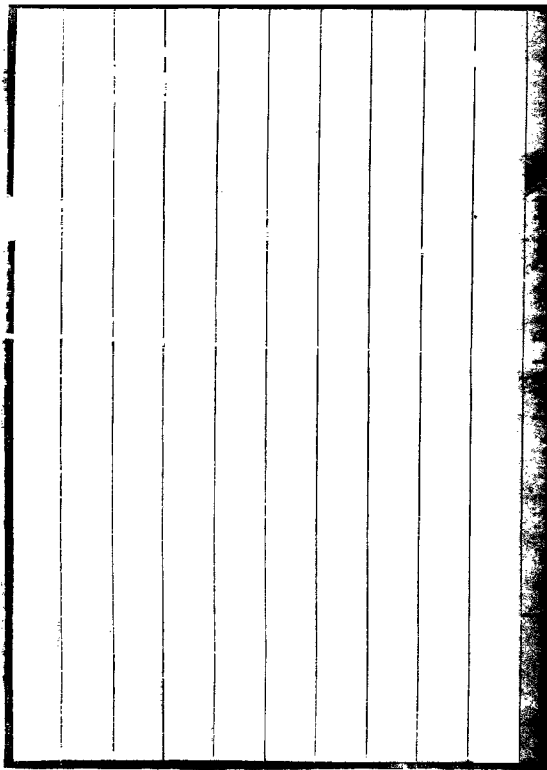
左三

按袁安傳拜楚郡太守非相也酈氏蓋渾言之徐庶爲楚相無考

注冠軍將軍彭城劉公之子也

右三

宋書彭城王義康傳初爲冠軍將軍豫州刺史又領司州刺史進督徐州之鍾離宋徐州治鍾離然之字也字當衍



水經注疏要刪卷二十四

宜都楊守敬撰

睢水

注俗謂之陳留北城非也蘇林曰高陽者陳留北縣也按在留使鄉聚名也

右一

蘇林說見梁孝王傳注余按漢書高帝紀沛公過高陽文穎曰邑聚名屬陳留圉臣瓚曰陳留傳在雍邱西南又史記酈食其傳陳留高陽人徐廣曰今在圉縣索隱引陳留耆舊傳酈食其圉高陽鄉人是高陽屬圉至碓圉在陳留之南何得云北縣酈引蘇說者以證上文俗說之所自下文按在留

使鄉聚名也趙戴改使爲故是也而按在留三字仍不可通當云按在圍

注酈食其有功封高陽侯

左一

全氏謂食其生前未嘗封侯是因其子高梁侯疥而誤按酈疥所封之高梁侯卽左傳高梁之墟汾水注引之其地不在此酈生號廣野君生前固未封侯而史表云以列侯入漢此風俗傳所由有異說與然表又云以死事子疥襲食其功侯未嘗云改封疑酈疥所封本爲高陽而誤爲高梁也

注縣有鉞亭鉞鄉

左一

熊會貞曰按渠水篇云波鄉波亭鴻溝鄉鴻溝亭則此當作鉞鄉鉞亭又按汭水篇引陳留風俗傳縣有鉞鄉亭此或本作縣有鉞鄉亭傳寫者誤增倒耳

注其水上承陂水東北逕雍邱城北

右二

汪圖作承汭水余謂若作汭則當東南逕雍邱北非東北流也仍以作陂爲是

注東合洛架水口

右二

熊會貞曰汭水篇洛作落

注卽寇先鼓琴處也

右三



寇先見列仙傳然字當作冠廣韻冠字注又姓列

仙傳有冠先御覽

卷一千

引作冠先生

注卽安梁之舊地也

右四

熊會貞曰地蓋池字之誤

注卽曹氏孟德親酌處

後經玄墓祭云

右五

此據後漢書橋玄傳按魏武帝紀遣使以太牢祀  
橋玄則非親酌且祀文云奉命東征屯次鄉里北  
望貴土乃心陵墓則是遣使無疑宋書禮志亦云  
建安中遣使祀橋玄以太牢祀辭見後漢書本傳  
此有刪節

注冢列數碑

右五

酈氏親見數碑安得以碑文爲鼎銘此由傳寫舛  
誤今以故臣門人以下至光懿移於碑陰之上而  
增一碑是三字於故臣之上刪鼎銘文曰四字則  
無不合

注博陵崔烈

右五

隸釋作烈按烈見後漢崔駰傳卽入錢五百萬得  
爲司徒者戴氏改作列何謬也豈以駰爲涿郡安  
平人烈爲博陵人耶不知前漢之安平屬涿郡後  
漢屬安平國魏晉之安平屬博陵當是後漢末已

度屬也

注河南吳整等

右五

勞格云隸續載劉寬碑陰故吏名有故吏廷尉河

南

缺三字

整公脩當卽其人

注光和元年主記掾李友字仲僚作碑文

左五

隸釋亦作元年按蔡邕集作七年又廟碑亦是七年據此則墓碑文是李友作蔡邕集不載趙氏誤合下碑陰爲一故有誤入邕集之說

注積而爲逢洪陂

右六

熊會貞曰互見汲冢篇亦見淮水篇

注絕睢注渙

右六

熊會貞曰互見淮水篇

注又東蘄水出焉

右六

熊會貞曰詳淮水篇

注睢水又東逕粟縣故城北

左六

熊會貞曰粟前漢志作栗

高祖紀項籍傳周勃傳並作栗此粟爲栗之誤

注輪氏夏文則

右七

戴改輪作綸按前漢志作綸郡國志作輪未可以爲訛也

經又東過相縣南屈從城北東流當蕭縣南入于睢

此睢字亦雒字之誤戴改陂非也 按睢水自漢志以下無不以爲入泗者而水經於雒水篇云又東過蕭縣南睢水北流注之於睢水則亦於蕭縣南入於雒截然而止是明明指受蕩蕩渠之睢水酈氏知其誤也乃以白溝水出入迴環調停之

注漢故伏波將軍馬援墓

右八

洪亮吉曰援扶風茂陵人本傳又云援妻孥惶懼不敢以喪還舊塋裁買城西數畝地槁葬而已所云城西者茂陵城西也下文云家上書訟寃前後

六上辭甚哀切然後得葬則是定葬於茂陵舊塋可知何緣遠至睢水旁卜冢道元誤也

注又云東逼穀泗服虔曰水名也在沛國相界未詳

左八

按史記項羽本紀漢軍皆走相隨入穀泗水漢書作迫之穀泗水臣瓚曰二水皆在沛郡彭城又史記諸侯王年表東帶江淮穀泗徐廣曰穀水在沛并與服說合然則東逼穀泗乃酈氏鈔變史詞無脫文趙氏截又云二字爲句而以東逼穀泗以下十七字作大字非也

注然則穀水卽睢水也又云漢軍之敗也睢水爲之不流

左八

漢書諸侯王表穀泗以往臣瓚曰穀在彭城泗之下流爲穀水與酈說異酈氏但就服虔在沛國相界說之而未檢及諸侯王表臣瓚說歟 又按酈氏以漢軍之敗也睢水爲之不流則以睢爲穀自較以泗之下流爲勝特未暇辨瓚說耳

注睢水又東南

右九

熊會貞曰此不誤戴改又東睢水南乃不成語

注封江都易王子劉楚爲侯國

左九

按史漢表皆作劉定國此作劉楚誤是時宣平侯張偃改封睢陵安得又封江都王子乎然漢表作淮陵亦非蓋旣封淮陵何得又注淮陵豈劉定國與張偃同封睢陵乎

注下相水出沛國相縣故此加下也然則下相又是睢水之別名也

左九

史漢項羽本紀索隱引應劭云相水名出沛國沛國有相縣其水下流又因置縣故名下相也然司馬氏所見亦是誤本其水下流不成語義按沛國不聞有相水漢志臨淮郡下相注引應劭說無下



字文義亦不可通而此文又有脫誤當是下相水所出沛國有相縣故此加下若如戴氏刪兩下字是與班書不相照矣

瓠子水

注離者河離水也

右十

今本說文作河澗水在宋據酈注當是澗河澗水也許蓋以河澗水解澗字與他處篆注相連者不同故酈氏加者字以明之於此足見道元小學之精趙引括地志元和志說禹貢與康成說合然非自河出與爾雅說文異酈氏以瓠子河當之正

欲求合於爾雅說文郭注爾雅亦引禹貢是其前  
師閻氏以鶻突譏之過矣至於渭水篇亦引禹貢  
雒水則必係後人羈入道元既以瓠子爲禹貢之  
雒水何得復以岐西之雍水當之

注東逕鹹城南

左十二

此非別有據本以下文照之固當有此六字此戴  
襲全之證

注今郵城西南五十里有桃城

右十三

桃城不誤以釋上文桃洮之異趙牽引姚墟戴改  
姚城非

注魏都尉治

右三

此所云東部都尉治者是曹魏元魏無都尉也而清邱不聞立縣事蓋都尉治不必有縣城也

注是爲穀

右三

按堯葬穀林見呂氏春秋安死篇史記集解亦引之而趙氏增林字不言所本此或梁氏兄弟以戴本人之然梁氏人表注已檢得呂覽或刻趙水經時尙未得之

注堯堂高三尺土階三等

左三

二語今本墨子不載而太史公自序引之

注北教八狄道死葬蜚山之陰

左十三

二語見墨子節葬

注山海經曰堯葬狄山之陽一名崇山

左十三

司馬相如大人賦注張揖云崇山狄山也亦引山海經觀此一事知酈氏炫博其采輯之功勤矣

注俗嗔以爲囚堯城

左十三

史通雜說篇引汲冢瑣語云舜放堯於平陽而書云其地有城以囚堯爲號

注又按地理志山陽郡有都關縣考地志句陽廩邱俱屬濟陰則都關無隸山陽理

右十三

熊會貞曰按前漢之廩邱屬東郡後漢始屬濟陰故郡國志云廩邱故屬東郡注謂句陽廩邱俱屬濟陰則指後漢言然前漢之都關後漢已省酈氏據後漢屬濟陰之廩邱以議前志都關之隸山陽非也

注瓠河又左逕雷澤北

左三

熊會貞曰左當作右瓠河東流逕雷澤北則澤在其右不得言左逕也

注竹書紀年晉烈公十一年

右六

按史記田敬仲世家宣公四十五年莊子卒索隱

引竹書作十五年田莊子卒明年立田悼子悼子卒乃次立田和索隱所引蓋脫一四字若是宣公十五年不得在晉烈公十一年也趙截去莊子卒明年五字尤非

注田布圍廩邱翟角趙孔屑韓師救廩邱

十六右

呂氏春秋二齊攻廩邱趙使孔青將死士救之與齊人戰大敗之齊將死得車二千得尸三萬以爲二京甯越謂孔青曰惜矣不如歸尸以內攻之卽此事

注京相璠曰東郡廩邱縣南三十里有故鄆都地理

志曰山陽鄉也

右表

按杜注郟國也東平岡父縣西南有郟鄉與京說  
異然剛父之成乃子羔所宰孟氏邑續漢志濟北  
國成縣下云本國補注卽春秋所云衛師入郟也  
按續漢志之郟縣卽前漢之肥成縣續志脫肥字  
劉昭遂附會其說皆無足取不有酈注何所取正  
乎括地志漢濟陰成陽縣爲成伯之國是又一說  
山東通志謂今名古郟集

注國語曹沫挾匕首劫齊桓公

左表

此確爲公羊傳文全氏已校正之趙戴何以不改

注濟水二瀆

右十九

若從戴說改二爲故則濟水二字當作與字於文方順從趙說刪濟水二字則不煩改字蓋二與故不近濟水疊文易衍

注脈水尋梁鄒

右十九

熊會貞曰鄒字乃衍文觀濟水篇尋梁脈水不與昔同沅水篇脈水尋梁乃非關究則此本無鄒字後人見經有至梁鄒之文遂妄增鄒字以合經耳全戴趙俱不覺何也

注分齊爲膠西王國都高苑

左十九



按丙倩之封至孝武建元三年始國除西高苑逼  
邇東高苑漢文以東高苑爲王國而丙倩不聞徙  
封疑膠西本治高密故漢志云宣帝更膠西爲高  
密國高密誤爲高苑遂以混入千乘耳但徐廣所  
見本已然今不敢質言之也或云巨洋水明云高  
密郡治桑犢亭非高密縣余謂膠西何得治北海  
之縣後漢併高密於北海魏晉以下或合或分故  
有移徙與

汶水

注季札之聘上國也喪子于嬴博之間 從征記曰

羸縣西六十里有季札兒冢

左三

按羸博相距三十餘里安得其西六十里爲羸博之間疑從征記之六十里爲十六里之誤

注淮南子曰汶出弗其高誘曰山名也

右三

按朱虛之汶入濰而淮南子汶出弗其西流入濟則非朱虛之汶而高註云弗其山在北海朱虛縣東故酈氏於高注截去在北海朱虛縣東七字而屬之於此猶恐讀者誤會於篇末復辨之趙氏不詳審反以匡酈氏疏矣

注馬第伯書云

左三

此馬第伯封禪儀記見續漢書祭祀志注然亦不全戴氏據補如無道徑以下二十四字而中間刪端如行朽兀五字又刪或以爲冰雪作或雪殊不成語其實酈氏鈔略爲文不必補也

注碌碌不可丈尺直上七十里天門

左三

原文丈尺下作遂至天門之下與下仰視接訛爲直上七十里天門於文不順戴氏又何不訂正耶

注環水出泰山東流注于江

右二

山海經本是江字道元引之而不改是其慎處竟改作汶字反失道元之旨

注汶水又西南流逕徠山西

二四右

熊會貞曰此敘汶水經流戴於汶水下增數川合

注四字非也

注皆壽萬歲

二四左

御覽

九百五十三

引作服之皆壽萬歲是也此脫服之

二字

注松樅高千仞而無枝非憂王室之無柱也

二四左

何校王作正亦未審御覽

九百五十一

引作王室又

九百五十一

八類聚

九十八

文選七發注齊竟陵文宣王行狀注

並同

注漢高帝六年封董濩爲侯國

左

按前漢涿郡有成縣而濟北泰山均無成縣故索隱謂在涿郡以續志濟北成本國考之則酈氏系董濩於此爲有據何以前志無之而泰山郡有式縣當卽成縣傳寫之誤漢表有式侯劉憲城陽荒王子宣帝初元元年封式侯式亦成之誤

注齊師圍酈酈人伐齊

右

按春秋莊八年夏師及齊師圍酈酈降于齊師傳同無酈人伐齊事伐爲降誤無疑

注縣北有曲水池亭

右

此當是本作曲池亭後人據左傳注水字於旁遂混入正文耳據經文當以曲池爲是

注汶水又西泚水出焉

左元

熊會貞曰趙氏謂出字不誤是也而戴氏從李克家說改作注疏矣按洙水注泚水出處與此注不合蓋泚水出剛縣之東北西南流逕剛縣西故彼注言泚水承汶水於剛縣西此云泚水先自汶水出汶水後逕剛縣也

注縣治鑄鄉故城

左元

此無誤不嫌與下文複戴改作縣有鑄鄉城是蛇

丘與鑄鄉爲二城矣

注地理志曰鄉故闡也

右三

按杜氏釋地東平剛縣北闡鄉城然則此注引漢志脫剛字鄉字當在闡字下今本漢志脫鄉字

注水出東北馬山

左三

按馬上脫格字格馬山見濟水篇

注棘不照圍之南去汶水八十里

左三

葉圭綴續山東考古錄今格馬山南去汶水尙無八十里棘在格馬山南似不能八十里疑有誤

注地理志曰蛇邱遂鄉故遂國也

左三

按前漢地理志無此文郡國志蛇邱有遂鄉補注古遂國左傳莊十三年齊人滅遂然則當作郡國志曰

注蓋杜預傳疑之非也

左二

按當作京杜傳疑之非也

注推璠所注則符

左二

熊會貞曰趙氏謂璠爲京相璠是也謂注不引其書則非此蓋指上剛縣西四十里有闡亭之說也注世以此爲彰城非蓋因亡新之故目耳

左二

潛邱劄記曰水經注汶水西南過桃鄉縣故城西



世所謂彰城也按汶上縣東北四十里有桃城在汶水南東平州東七十里有彰城在汶水北酈氏合而一之非也余按酈氏本謂俗以桃城當彰城爲非不知閻氏何以云然非下當脫也字

注漢書五行志曰

右三

觀酈氏引漢書本文及注文甚詳當必檢原書斷非憑記憶錄入者酈氏他處引漢書皆不著篇名此原注必只作漢書曰後人不得所出見其文似五行志而旁注之又濶入正文也

注汶水又西逕郟鄉城南

右三

熊會貞曰據下引漢志無鹽有郈鄉則作郈是但  
郈鄉城卽郈亭上言一水在南旣逕郈亭北而此  
汶在北反逕郈鄉城南不合則南字的是北字之  
誤

注汶水西南逕壽張縣故城春秋之良縣也

右三

按春秋之良縣無考昭十二年晉侯將會吳於良  
杜注下邳有良城縣哀十五年楚伐吳陳侯使公  
孫貞子弔焉及良而卒皆不得在壽張

注按誘說是乃東汶

左三

篇首已載之此復申辨之趙氏於篇首反以朱虛

東汶駁鄺氏豈未讀此耶

水經注疏要刪卷二十五

宜都楊守敬撰

泗水

經泗水出魯卞縣北山

右一

漢書諸侯王表穀泗以往注引晉灼曰水經云泗水出魯卞縣此晉人引水經之始晉灼晉尙書郎未知與郭璞孰爲後先

注五泉俱導

右二

括地志泗水源在兗州泗水縣東陪尾山其源有四道因以爲名然則五泉當作四泉

注國語曰海鳥曰爰居止于魯城東門之外三日

左三

國語是二日

注故名高門也

右四

故字是戴改作改非也

注亦曰雩門

右四

梁履繩左通補釋曰稷門乃魯城正南門故僖二

十年稱爲南門杜氏謂卽高門又名南高門家語子路

初見蓋南城有三門正南曰稷門南城西門曰雩

門其東門曰鹿門公羊閔二年傳注曰鹿門魯南城東門也不得以稷

門爲雩門矣杜氏于雩門稷門俱解云魯南城門

酈氏因之致誤

注在中間南面

右五

面亦當作向

注孔廟東南五百步有雙石闕卽靈光之南闕

右六

閻百詩四書釋地以靈光之南闕謂卽闕里此讀  
酈注不審也細繹酈注闕里在魯城北靈光雙闕  
在魯城中相去頗遠不可混也

注其水西南流入邾

左七

熊會貞曰入邾者入邾國界也故下引春秋釋之  
二字不誤

注孔子生于此後乃縣之

左七

說文鄒魯縣古邾婁國耶魯下邑孔子之鄉劃然  
分明括地志鄒在泗水縣東南六十里與鄒縣相  
接故鄆氏混而爲一 又按周書宣帝紀大象二  
年封孔子鄒國公與鄆氏同誤寰宇記鄆城叔梁  
紇所治之邑漢爲鄒縣亦誤

經言瑕邱東誤耳

右九

熊會貞曰潮水當敘於下南梁水入泗之後鄆氏  
因經言於瑕邱故詳敘於此而辨經之誤下只以  
一語了之

注王莽改曰高平應劭曰章帝改

右十

後漢沿王莽之制甚少恐班氏誤故應糾之淮陽之固始亦同此

注鄧晨曰今沛郡公邱也

左三

此漢書夏侯嬰傳注鄧展語誤作鄧晨

展有漢書注見序例

注周懿王子錯叔繡文公所封也

右三

今本漢志無文公二字王念孫曰漢志景祐本有文公二字今本無者後人以滕文公不當與祖同諡而妄刪之也不知子孫不可同祖父名未嘗不可同諡周公之諡曰文固與文王同諡矣魯之文公又與周公同諡水經注所引與景祐本同是也



注泗水又南澗水注之

右十四

此句應京相璠澗水西注山陽湖陸之文

注又逕薛之上邳城西而南注者也

右十四

熊會貞曰此句敘泗水經流乃全氏誤以爲承上句澗水言又覺與前文複而以西澗水當之不知上明云南梁水俗謂之西澗水何至此複出全氏觀注不審趙亦竟從其說甚矣解人之難索也

注宋華元居于稷里

左十四

昭二十一年敗華氏於新里杜注新里華氏所取邑然則稷疑新誤

注崔駰曰殷帝沃丁之時伊尹卒葬於薄

十五左

此三語卽史記殷本紀文不知酈氏何以屬之崔駰恐傳寫誤

注又東逕邛城縣故城南

十五左

漢志山陽郡郃城侯國宋祁曰郃當作邛外戚侯表邛城屬濟陰與山陽相距不遠說文邛地在濟陰地蓋城字之誤段氏以玉篇邛字下曰山陽邛城縣此郃城當作邛城之確證山陽濟陰容有改屬今本漢志誤郃城者以王莽改告城之故郃城本在成武自莽改邛城曰郃城於是謂在成武者

爲北郟此爲南郟趙戴改并非

注子聞之曰誠彼形此

右六

此刑法之刑呂氏春秋淮南子并作刑

注惜哉不齊所治者小也

右六

事見呂氏春秋具備篇又見淮南道應訓又見家語屈節此句文見說苑政理家語辨政然是謂其父事兄事之事非謂其放魚事也酈氏蓋以意系於此

注水上承淮水於下邑縣界 一水上承淮水於杼秋縣界

右六

熊會貞曰趙氏謂兩淮水俱睢水之誤而曲爲之說戴氏遂據改作睢不知兩淮字均當作雅卽獲水蓋睢水在雅水之南泡水果承睢水則絕雅水而過今注不言絕雅水故知承雅水也

注右合枝水

左去

熊會貞曰豐水東逕豐城南枝水東北逕豐城北則枝水在豐水之左此右合爲左合之誤無疑

注王智深宋史云

左去

王智深宋史隋志不著錄南齊書文學傳世祖勅王智深撰宋紀三十卷

注魏南康侯杜道雋引趣泡橋

右七

事見宋書索虜傳泡橋作苞橋

注地理志曰泡水自平樂縣東北至沛入泗者也

左七

今本漢志作至沛入泗沛字誤當據此訂之

注又南逕宋大夫桓魋冢西

右六

魏書地形志桓魋冢在彭城

注周顯王四十二年九鼎淪沒泗淵

左六

困學記聞引滴水李氏已云從周至秦不應道經

宋地馮氏解春集謂沈泗水者是周鼎非禹鼎微子封宋賜以周鼎宋亡淪於泗亦恐未然然漢書

郊祀志貴平上言周鼎亡在泗水中河決通泗汾  
陰有金寶氣致文帝注陰若舊無其說何能  
行其詐况吾邱壽王傳亦言之

注泗水又逕龔勝墓南 又逕亞父冢東

右十九

御覽

五百六十

引戴延之西征記曰彭城南有亞父范

增冢冢高四十餘丈東北有隧道其城北三里有  
劉向墓泗水東三里漢大夫龔勝冢石碣猶存

注昔宋景公以弓工之弓彎弧東射矢集彭城之東  
飲羽于石梁

左十九

御覽

三百四十七

引闕子

注廣隰山高

右三

熊會貞曰山高二字當倒互然終恐有誤

注又有武原水注之

右三

熊會貞曰注敘武原水及桐水在沂水入泗之後則此二水入泗當絕沂水而此注不言後沂水注亦不言絕武原水及桐水疑此敘二水當移於上泗水歷縣逕葛嶧山東之前

注故下邳之宿留縣也王莽更名之曰康義矣

右三

蓋前漢之朮猶後漢省爲宿留鄉屬下邳其文當是故下邳之宿留鄉也地理志朮猶王莽更名之

曰康義矣

沂水

經沂水出泰山蓋縣艾山

右三

史記夏本紀索隱引作艾山不作汶山不知孫氏所見何本隱六年杜注寰宇記諸書無不作艾山者孫氏見一異字遂不考而筆入何耶

注亦或云臨樂山

右三

觀此足知漢志蓋縣下臨樂于山必衍于字也

注又南逕爆山西

左三

名勝志爆山卽泰山記所云雹山音相類以山出



紫石英映徹若電故名

注魏文帝黃初中立爲東莞郡

右二

按三國志臧霸傳太祖破呂布以尹禮爲東莞太守時在建安三年又按晉書下邳王晃傳魏世爲東莞太守武帝受禪封下邳王然則東莞置郡在後漢末而魏因之 又按晉書琅琊王伋傳初封東莞郡王後改封琅琊以東莞益之伋薨於太康四年則復郡當在四年朱氏蓋未考東莞郡曾併入琅琊也然晉志云太康元年亦誤

注以望王難

右二

王難名勝志作五龍趙從朱說改五龍至確戴氏何故不改耶

注封城陽共王弟劉豨爲侯國

三五右

史表作共王子漢表作共王弟酈氏據漢表何得遽謂之誤而改之

注又左合溫水水上承溫泉陂而西南入于沂水者也

三五左

溫水出蘭山縣東北湯山齊乘云沐水又南溫泉西來入焉古名溫水陂鼎足三穴沸如湯道元謂西入沂非也按此或水道遷改未必酈氏之過

注有洛水注之

右云

趙氏據漢志改洛作治戴氏從之按此當各存異文蓋注屢出洛字不應各字皆誤也

注東流逕蒙山下有蒙祠

右云

有蒙祠不誤今本漢志脫蒙字趙戴何反據彼刪此乎

注爲魯季孫之邑

左云

顏師古云費音扶味反說者以爲季氏邑非也如其說將以何地當季氏之費

注在西不得言東南趣也

左云

此水入沂正東南趣反以爲謬何耶余謂說文云沂水西入泗道元則云東南注當是不得言西趣也東南爲西字之誤無疑

注治水又東南流注于沂

左三

熊會貞曰班氏所云治水入泗乃合沂以入泗班氏原有此例酈云治入沂與班似異而實同趙氏未識其例故以不狂爲狂酈氏并未牽涉東萊曲成之治水奈何誣之

注昔張子房遇黃石公于圯上

右三

漢書作汜張泌校改圯此注亦作圯則從土無疑

而劉攽宋祁據應劭謂仍當作汜下邳安得有汜水應說既謬何容復據

洙水

經洙水出泰山蓋縣臨樂山西南至卞縣入于泗

漢志泰山蓋臨樂于

字衍酈氏引無此字是

山洙水所出西

北至蓋

當作卞

入池

酈氏引作泗而以或作池爲字誤

水說文洙水

出泰山蓋臨樂山北入泗與此言西南入泗不合

余謂漢志說文水經皆言出蓋之臨樂山是當求蓋與臨樂山之所在按後漢書注蓋縣故城在沂

水縣

卽今沂水縣治

西北寰宇記在沂水縣西北八十里

水經沂水出泰山蓋縣艾山酈注出沂山或云出

臨樂山寰宇記艾山一名臨樂山在新泰縣東北

三十里是臨樂遠在泗水之東北洙水自臨樂入

泗爲西南行非西北行審矣此漢志說文誤而水

經是也但今於新泰東北求西南入泗之水實無

其迹而確有出新泰東北之小汶河發源龍堂山

會諸泉南流又西流入新泰界合平陽河

當因東平陽縣

得名諸水又西流洋流河自北來注之又西經梁父

城又西南與大汶水會考酈注汶水篇言汶水左

會淄水世謂之柴汶其經流卽今之小汶河下流而注但言淄水出泰山梁父縣東又逕梁父故城南絕不言逕東平陽是卽以羊流河爲淄水之源也趙一清疑之謂小汶之行甚遠其吐納泉水亦甚夥倘古有是水道元無容不詳記之此必溝通之以合於柴汶其說似矣而余讀洙水注云洙水自臨樂山西北逕蓋縣又西逕泰山東平陽縣又西南流於卞城西西南入泗考龍堂山在新泰東北四十里與寰宇記臨樂山在新泰東北之說合今之新泰卽古之東平陽小汶西南過新泰洙水

西南過東平陽若重規疊矩今之小汶卽古之洙水無疑惟今小汶在古卞縣之東北已合柴汶而不西南入泗此洙水之變遷後世求洙水而不得或謂泗水縣東關山有洙水或謂洙水發源曲阜縣南五里平地皆非也

注自山西北逕蓋縣

右二

不言經縣之何方不敢質言之也恐是因誤本漢志而爲此說以彌縫之

注晉武帝元康九年改爲新泰縣也

左二

寰宇記引東安郡記泰始中鎮南將軍羊祜表改



元和志同二說並與此注異吳蘭庭曰按皆非也  
祐泰始中以車騎將軍貶爲平南將軍非鎮南也  
杜預作左傳注在平吳之後若泰始中已改平陽  
爲新泰而何以復云今泰山有平陽縣乎元康爲  
惠帝年號非武帝疑武帝爲惠帝之誤又考宋州  
郡志魏地形志並云新泰魏置則又異

注故論語撰考識曰

左二六

御覽

二十類聚

九

後漢列女傳注并引作撰考識

戴氏改撰作比非是又見淇水注

注呂忱曰洗水出東平

右元

呂忱所云東平者東平國也剛縣屬東平國故酈氏就呂忱詳言之若東平陽則在剛縣東甚遠是安可合之况洗水上承汶水尤不可兩歧也戴趙增陽字謬

注又西南入于洗水

三五左

熊會貞曰按左傳釋例有洙水入沘水之說據此注則入沘乃入洗之誤段茂堂桂未谷俱未之知也

注洗水又西南逕泰山郡乘邱縣故城東趙肅侯二十年韓將舉與齊魏戰于乘邱

三五左

按趙世家各本皆作桑邱據裴駟說則所見漢志亦作桑邱正義引括地志謂在易州此時齊伐燕桑邱三晉皆來救之云云按此事在敬侯七年何得合韓舉之戰爲一役余謂竹書云趙與魏齊戰何以涉燕地是桑邱本有兩地韓舉所戰之桑邱與魏世家武侯七年伐齊至桑邱此泰山郡之桑邱也三晉救燕之桑邱與劉將夜封國之桑邱此易州之桑邱也正義混而一之非也劉將夜之封國雖在易州而史表亦作桑邱其作乘邱者漢表耳自漢志誤桑爲乘遂因以改表後之讀水經注

者又據誤本漢志改之而韓舉所戰之桑邱遂亦  
改爲乘邱不知與故書皆不合 春秋莊十年公  
敗宋師于乘邱應劭謂是濟陰之乘氏若所見泰  
山郡有乘邱應氏何不以春秋之乘邱屬之至顏  
師古所見已是誤本故不從應說然不博考史記  
集解徑改先儒舊說荒矣

注封中山靖王子劉將夜爲侯國也

右三

括地志桑邱故城俗名敬城在易州遂城縣界去  
中山亦不遠較安肅爲有據也 趙氏旣以劉將  
夜之封非乘邱獨不思韓舉之戰亦非乘邱而不

能據集解以訂今本水經注反從朱箋以史作桑  
邱爲訛何耶 劉將夜之封不在泰山酈氏但以  
史表作桑邱遂一併系於此而未覺中山靖王子  
不得在泰山若據漢表鴻嘉元年封東平思王子  
頃爲桑邱侯則的在泰山矣

水經注疏要刪卷二十六

宜都楊守敬撰

流水

注莒子之國盈姓也少昊後

左一

史記楚世家正義引括地志密州莒縣故莒子國  
地理志云周武王封少昊之後嬴姓於莒始都計  
斤春秋時徙都莒也 路史紀姓

世本呂已姓又  
鄭語莒曹姓

注封朱虛侯章治莒

右二

熊會貞曰治當作都

注西南流逕辟城城南

左二

王念孫曰史表作辟漢表作辟土蓋辟亦作壁傳

寫析爲二字也酈從史表作辟城是惟城下行城  
字耳戴據漢表誤字改作辟土城大非當從趙刪  
一城字

注封城陽共王子節侯劉壯爲侯國也

左二

按全說亦讀注文不審劉壯爲城陽共王子史漢  
表並同則壯所封自應與城陽相近辟陽爲葛陂  
水所逕在城陽之東何嫌不隸東海史表亦無在  
城陽明文何以知酈從史表非漢表耶

注封城陽共王子劉釘爲侯國也

左二

按東海無有利縣而有利成縣有利卽利成鄉名

酈氏云武陽溝水所逕在陽都之東南又何嫌於不屬東海全氏以陽都屬城陽遂謂酈氏以有利屬城陽非也

汴又南左合橫溝水

三左

熊會貞曰左當作右蓋流水左瀆南流橫溝水發瀆右東注之則是右合非左合也

注春秋左傳楚執鍾吾子以爲司吾縣

四右

昭三十年傳冬吳執鍾吾子此誤爲楚以爲上當脫漢字各地志不聞楚有司吾縣也此明明吳誤楚全戴趙何以不考左氏傳而仍之耶



巨洋水

經巨洋水出朱虛縣泰山

右五

按漢志引邶詩河水洋洋盧文弼謂新臺之河水  
瀾瀾是也玉篇泮亡爾切亦瀾字然則此泮字當  
作泮桂氏馥亦云泮當作泮

注卽國語所謂具水矣

右五

按楚語昔齊騶馬繻以胡公入於貝水天聖本及  
宋公序本並作貝史記索隱引宋衷亦作貝或以  
樂浪之溷水當之大謬此注作具水是也當據以  
訂正今本國語

注袁宏謂之巨昧

右五

後漢書耿弇傳追至鉅昧水上章懷注鉅昧水一名巨洋水是也 胡三省通鑑注昧莫葛反非

注丹山在西南

右五

在下當有縣字方與下文相應

注丹凡字相類音從字變也

右五

史記五帝本紀登丸山徐廣曰丸一作凡裴駟引漢志作丸山張守節引漢志作凡山漢書郊祀志作丸山括地志作丸山又初學記九引史記作桓山是丹凡丸桓或以形近或以音近莫能定其一

是矣

注又逕臨朐縣故城東

左六

宋書武帝紀巨蔑水去臨朐城四十里按今水則正逕臨朐城下

注沿水悉是劉武皇北伐廣固營壘所在矣

左六

道元於南朝皆稱謚號不如魏收之妄知其平生非刻酷者

注又東北洋水注之

右七

漢志臨朐縣下石膏山洋水所出東北至廣饒入巨淀說文同是以洋水爲正源而無巨洋水然巨

洋最古不得以疑酈注

注洋水歷其陰而東北流

右七

熊會貞曰陰乃陽之誤據上逢山有祠則祠在山  
上洋水東南逕逢山祠西又東南歷逢山下則由  
逢山之西歷逢山之南此當作歷其陽矣又下文  
建德水發逢山阜淄水篇長沙水出逢山北阜俱  
在洋水之北益足證洋水歷逢山之陽非歷逢山  
之陰也

注又東北得邳泉口 又北會建德水

左七

齊乘建德水出府南七里澗俗名七里河水東猶

有建德村邳泉在建德水源之東北入建德非入  
巨洋也據于氏所言與酈說又異或水道有變遷  
與

注又東北逕劇縣故城西古紀國也

左七

漢志菑川國劇注應劭曰故肥國今肥亭是據此  
則漢志應說兩肥字皆當作紀

注漢文帝十八年別爲菑川國

右八

按史漢諸侯王表齊悼惠世家漢紀並作十六年  
是也惟今本漢志作十八年誤此又沿漢志之誤  
注封菑川懿王子劉錯爲侯國

右八

索隱云表志闕而漢表志均有之不知索隱何以云爾既失檢漢書又不考酈注何耶

注追至巨洋水上

右入

朱箋云舊本作巨昧按後漢書作鉅昧

注王莽更之曰滌盪也

左入

此下當增魏改爲益都縣西有豐城

注晏謨曰南去齊城五十里

左入

熊會貞曰益城在今壽光西齊城在益城之西不在其南也則南字爲西字之誤無疑

注司馬宣王伐公孫淵北徙豐人住于此城

左入

按漢遼東郡無豐縣豈公孫氏所置與  
魏紀正始元年規齊之西安臨淄昌國界爲新汶南豐縣  
與注文不合

注又西北流而注于巨淀矣

右九

巨淀今壽光縣清水泊是也寰宇記以膠水縣定  
渚渠當之誤

注巨洋水自湖東北流

右九

熊會貞曰趙戴於湖上增巨淀二字非也據上文  
注巨淀者枝津非巨洋水安得云巨洋水自巨淀  
東北流乎此湖卽上積而爲潭之水也上言其積

此接敘其流與巨淀何涉

注俗亦名之爲青水矣

左九

按齊乘堯水又名青水注蓋謂水之異名非謂山之異名戴改水作山非也

注東北逕城東西入別畫湖

別畫湖無考

左九

熊會貞曰西疑當作而

注溪于洛泐

右十

史記潛夫論溪並作須今本書序亦作須

注啟有五觀謂之姦子五觀蓋其名也

右十

韋昭注五觀啟子太康昆弟也酈氏似不用其說



以五觀爲一人而淇水注則云太康五君之號蓋  
眾說糾紛不能決也 國語之五觀非古文尙書  
之五子全氏經史問答辨之審矣

注又云夏相徙南邱

左十

按趙戴改作帝邱是也左傳衛成公夢康叔曰相  
奪予享公命祀相卽知夏后相嘗居帝邱竹書世  
子相出居商邱御覽八十引帝王世紀相徙商邱  
帝商以形近致誤

注依同姓之諸侯于斟灌斟尋氏

左十

竹書一本依同姓諸侯斟灌斟鄩戴刪灌斟二字

非也御覽八十引帝王世紀亦作依同姓諸侯斟

灌氏斟尋氏

注明斟尋非一居矣

左十

當是既依斟尋明灌尋非一居矣

注地理志曰蕤水自劇東北至壽光入海

右十二

今本漢志無東字

注伏琛晏謨竝以爲平望亭在平壽縣故城西北八

十里古縣

左十二

前志北海郡有平望縣而索隱云表志闕疏矣

淄水

注淄水出縣西南山下世謂之原泉

左十一

葉圭綬曰原山在博山縣西二十里又有岳陽山在縣東南三十里去原山五十餘里考淄水自原山東流凡十八伏現至岳陽山下見不復伏俗名泉河頭齊乘以爲卽原山括地志稱原山在淄川縣東北甚謬

注夾谷之會齊侯使萊人以兵劫魯侯

左十一

日知錄云定十年公會齊侯于夾谷傳曰公會齊侯于祝其實夾谷舊說皆以爲在東海祝其縣與齊魯之都相去各五百里何必若此之遠萊蕪縣

志夾谷在縣南三十里據水經注是夾谷當在此地故得有萊人非召萊千里之外也余謂顧氏此說致確而道元則仍從舊說而載於東海祝其下

注葬陽里

右三

御覽

五百五十九

引三齊略記田闕疆公孫接古冶子

三壯士冢在齊城東南三百步陰陽里中

注水出其前左爲營邱

右三

按酈氏兩引皆有前字禮記檀弓正義史記集解元和郡縣志引同蓋營有環義出其前左是爲環邱今本爾雅無前字與酈說全不應矣

注周成王封師尚父于營邱東就國道宿行遲萊侯  
與之爭營邱 夜衣而行至營邱

左三

按武誤成萊侯與之爭營邱句當在至營邱下

史作夜衣而行黎明至國萊侯來代與之爭營邱  
注瓚以爲非近之

左三

臣瓚以營邱爲臨淄以營陵爲緣陵蓋不以營陵  
爲營邱故酈氏云近之趙氏誤會酈意而云瓚別  
有說而今亡誤矣

注郭景純言齊之營邱淄水逕其南及東也非營陵  
明矣

右五

按太公所封實在臨淄自胡公由臨淄徙薄姑獻  
公又由薄姑還臨淄讀史記自明漢志亦以臨淄  
爲師尚父所封而於營陵下注云或曰營邱存此  
異說而應劭遂實以太公之封在營陵自臣瓚之  
辨已爲定論近儒又復紛紛何耶

注其不可固城者在此

左六

謂腳病之故不字是也

注東北流合長沙水

右七

熊會貞曰孫氏謂長沙水卽漢志臨胸之洋水大  
誤洋水詳巨洋水篇逕今青州之東此水則逕今

青州之北安得混爲一水

注陽水又東東逕陽城東南

左七

熊會貞曰趙戴改東逕陽城作逕東陽城是矣但城在水之北水東流不得言逕城東南則城下東字衍

注平昌耆民孫道相

右六

朱箋云耆舊本作龙龙蓋耆之脫爛

注然後更流注北陽水

左九

熊會貞曰戴改作北注陽水非也濁水有北陽水之目則作北陽不誤女水正流自注巨淀此則別

派伏流入北陽水耳

注城故鄆亭也

左九

杜注鄆亭在齊國東安平縣續漢志東安平有鄆亭是鄆在安平非安平城卽鄆亭鄆注稍誤 鄆氏說田成子單之邑明白如此而史記索隱引涿郡安平縣謬矣

注菟頭山女水所出東北至臨淄入巨淀

右三

熊會貞曰按東安平在臨淄之東女水出東安平東北流不得反西過臨淄且巨淀亦不在臨淄漢志當有誤考濁水至廣饒入巨淀此亦當作至廣



饒入巨淀

注三宿而後出澧

左二

通志氏族略引風俗通有晝氏齊大夫食邑於晝  
後因氏焉則齊有晝邑審矣毛氏分晝與晝爲二  
邑未可非

注枝津西北至梁鄒入濟

右三

時水枝津互詳瓠子水篇亦見濟水篇

注又北京水系水注之

右三

酈氏不詳京水疑與系水形近致衍

注戊戌伐雍門之荻

左二

按爾雅蕭荻釋文作菼史記建炎以來侯者年表  
荻苴史記朝鮮傳作菼索隱本引傳仍是荻班馬  
異同引史表又作菼是荻荻形近歧出不得謂菼  
是而荻非也

注張逸問贊云

右三

按困學紀聞引鄭志贊上亦無書字故王伯厚誤  
以爲易贊何氏據書堯典正義引增書字是也

注漢以叔孫通爲博士號稷嗣君史記音義曰

右三

史記二字當在漢字上今訂

注蓋亦儒者之所萃焉故張逸疑而發問

左三

魯之棘下不聞儒者所萃張逸之間蓋欲實其人  
非以齊魯皆有棘下爲疑也

注北門外東北二百步有齊相晏嬰冢宅

左三

史記集解郡國志注並引皇覽云晏子冢在臨淄  
城南桓公冢西北與此異

注又西逕高陽僑郡南魏所立也

左三

地形志青州高陽郡故樂安地劉義隆置魏因之  
是宋魏僑高陽郡治非兩地注云魏所立稍誤故  
城在今臨淄縣西北三十里

注時水又東北逕齊利縣故城北

右二

熊會貞曰前漢利縣屬齊郡此謂齊郡利縣也

注地理風俗記曰淄入濡

右二

酈氏於上文固明言時水卽如水如水卽濡水酈以淄爲正流故謂時入淄風俗記以時爲正流故云淄入濡全氏牽引漢志淄入濟之文殊非酈旨

汶水

注竹書紀年梁惠成王二十年

左五

按左傳襄十八年齊侯塹防門而守之但不謂之爲長城至晉烈公十二年韓趙魏伐齊入長城又齊威王九年趙人歸我長城則長城之築久矣何

至梁惠王二十年當齊威王十八年始築長城乎  
後人見今本竹書系此事於周顯王十八年與此  
注梁惠成王二十年合遂不致疑不知與史文皆  
不合也余疑此注原文必非梁惠成王不然豈不  
知晉烈公在前而反置於後乎

注及我師伐齊

二五  
左

戴改及我師作翟員按翟員二字載籍無徵此當  
必大典本誤字今本竹書亦作及我師呂氏春秋  
下賢篇曰魏文侯東勝齊於長城天子賞文侯以  
上卿此尤魏與韓趙同伐齊之確證戴氏此改殊

爲巨謬郝懿行又據此以改紀年

注汶水自縣東北逕晤城北

右云

按此琅琊郡之梧成縣非東海郡之郚鄉縣也郚  
梧晤音同通用竊謂當仍從原文作晤不必改

注又東逕安邱縣故城北

左云

熊會貞曰按漢有兩安邱一屬北海一屬琅琊此  
渠邱亭爲北海安邱對牟山者爲琅琊安邱道元  
誤混爲一說見續山東考古錄

注孟康曰今渠邱亭莒渠邱城是也伏琛晏謨齊記  
並言亭在安邱城東北十里非城也

左云

今本漢志注脫亭字當以此正之 按左傳成八年晉申公巫臣與渠邱公立於池上杜注莒縣有遽里又九年楚伐莒渠邱先潰次莒及鄆自南而北是莒之渠邱不得在安邱審矣原注系莒渠邱城於渠邱亭下固費解而戴氏移莒渠邱三字於竝言下屬之伏琛晏謨則更誣矣伏晏何得謂莒渠邱在安邱東北余謂注文今渠邱亭下當有或曰二字蓋或解孟康渠邱亭之說而非是故酈引伏晏說謂亭在安邱城東北十里非莒渠邱城也

注山之西南有孫賓碩兄弟墓碑誌竝在也

三國志孫靜傳子嵩字賓石以趙岐薦爲青州刺史又見後漢書趙岐傳

注故夏后氏之斟灌國也

左云

斟灌國在壽光縣應劭杜預說皆然酈氏於巨洋水已詳言之葉圭綬疑此爲斟尋之誤然應劭杜預並云斟尋在北海平壽亦非此地蓋古書異說錯出酈氏并存之非自相伐也

注桓公六年冬州公如曹

左云

趙改作五年是也戴何以從朱本作六耶

澠水



經灘水出琅邪箕縣

右七

灘水之出灘山此酈氏就其時所名而稱之古無  
此名故作水經者只據漢志立文趙戴於縣下增  
灘山二字似是而實非也

注乃徙黔首二萬戶于琅邪山下

左七

御覽

一百六十一

引亦作二萬戶今本史記作三萬未足

據也元和志亦作二萬

注復十二年

左七

元和志復作後非也復謂免其租稅

注灘水出箕屋山

右六

灘水出箕縣之屋山稱箕屋山猶醴水出雒縣之衡山稱雒衡山也據流水注云箕山水注之則亦可稱箕山

注又北左合扶淇之水水出西南常山

左元

按此左爲右字之誤蓋扶淇出常山常山在諸城南三十里卽今之長山也東坡守密嘗祈雨于此若作左則並無此水亦無此山汪梅村泥於作左之文竟圖於灘水之左而常山在諸城西北矣

注灘水又北右合盧水

右元

此盧水今不可詳考卽有之亦不過衣帶細流安

得以之當職方之浸趙說非也

注地理志曰水出琅邪橫縣故山

右元

橫縣故城在今諸城縣東南不聞有橫山酈引漢志本不誤趙氏斥之非也寰宇記焦原山在莒縣南三十六里俗名橫山非此地

注其木經野火燒死炭不滅

左元

寰宇記引作燒之成炭而不灰元和志作其炭不灰

注久台水東南至東武入濰者也

左元

按久台水東北流入濰今本漢志作東南誤道元

原書引必作東北如作東南何以不辨之

注水出靈門山

右三

說文作靈門壺山上文亦引漢志壺山此必當增壺字何以趙疑之而不增戴亦仍之

注漑田一頃許

右三

寰宇記引作萬頃元和志亦作萬頃則一爲萬之誤無疑

注陂水散流下注夷安澤

右三

熊會貞曰此卽膠水篇所謂灘水枝津

注北逕高密縣故城西

右三

名勝志安邱縣下引水經注曰濰水東自高密縣界流入石泉城西過邾縣卽武帝封菑川靖王子成爲侯者也今不見於此篇玩其文句亦不似酈語然不可謂之杜撰當是古方志中引語而有抄變者也

經又東北過都昌縣東

右三

今本漢志箕縣下作維水北至昌都入海誤禹貢正義引作都昌與此經注文合

膠水

注漢武帝元封中封膠東康王子延爲侯國

左三

史表作劉延漢表作劉延年蓋史脫年字趙增是也

注春秋僖公九年

左三

趙於九上增二十兩字致確名勝志同戴氏何以不從

注晏謨伏琛並云縣有東西二城相去四十里有膠水非也斯乃拒艾水也

左三

熊會貞曰四十里斷句非也二字駁晏伏有膠水之說也

注又東北逕晏伏所謂黔阪城西四十里有膠水者

也

熊會貞曰戴改逕作流非也此合下爲一句趙刪

右三

四十以下八字是也而於黔上增西字則非當增

東字卽上所云二城之東城

穀水注東逕杜元凱所謂翟泉北句同此

注柜艾水出焉

右三

此作柜是戴氏反從漢志誤本改作根謬也

注今膠水北逕晏伏所謂西黔陬城東高密郡側有

黔陬縣

右三

熊會貞曰戴於北下增流字移晏伏所謂四字於

城東下非也此當作膠水北逕晏伏所謂西黔陬

城東與上對文爲義而從趙說以今字移於下高  
密上

注地理志曰膠水出邾縣 疑卽是縣所未詳也

左三

上文明敘先逕邾縣後逕黔陬於此何得疑邾縣  
卽西黔陬且邾縣在膠水之東西黔陬在膠水之  
西亦斷不得疑爲一地

注膠水又東北逕下密縣故城東又東北逕膠東縣  
故城西

右四

下密在今昌邑東二十里膠東卽今平度州治不  
得先逕下密而後逕膠東故孫淵如疑下密爲高



密之誤然高密在夷安之西南又不得先逕夷安而後逕高密也惟以膠水又東北逕下密句移於逕膠東縣一段後則無不合矣

注故地理志曰膠水北至平度入海也

三  
左

今本漢志作東至平度誤也 按西漢之平度東漢已廢故經言膠水至當利入海注從地理志故敘膠水至平度入海