





曲陽縣新志卷之三

建置志論

劉師峻曰昔先王之建國也制爲都邑以聚其民  
又設險以守之所以固民志而彊本也本彊而教  
立又爲官師以董之使民知禮義而慎犯法長子  
孫而重去其鄉蓋父兄之教先子弟之率謹也如  
是而爲之長上者坐而治之引綱維略條目以無  
事者還之閭閻而天下固已晏然矣是故長民者

當先植其本所謂本者正己也正己以爲庶物表  
則不必戶說而皆知六德六行之可貴矣夫如是  
異端曲學又孰從而亂之正道熾邪說熄吾道尊  
於神明治化浹於遠邇大法小廉所自基也倉庚  
因陳獄訟衰息周言成康漢言文景以此頌

聖神請自此一隅始作建置志

曲陽縣新志

建置志

城池

城始築於唐至德間郭汾陽李臨淮

舊志云見於

城隍廟碑前無攷訓導覽祺亦有碑今並失矣

周

五里一十三步高三丈濶三丈五尺池深一丈濶

二丈外有堤並墻後遭兵燹金大定中知縣李木

魯端仁修之明正統間又燬於亂景泰二年知縣

田興重修正統六年流賊騷動畿輔知縣王賓增  
角樓四嘉靖二十四年知縣周寅又以城堦皆土  
易圯始易爲甃共堦口一千五百四十八嘉靖三  
十二年雨城壞知縣楊早重修隆慶三年積雨城  
壞知縣陳可大增修萬曆十五年秋大雨城盡圯  
知縣鮑獻書僉夫役修之三十五年秋雨壞城

縣許東周募夫修築崇禎十五年北道多

揚音改易堦口增甃以灰實之高七尺

百七十有八

本朝順治十年大雨十一年又雨積月城壞什之六七  
知縣葛綏修葺先用亂石固其下趾增設窩舖共  
一十有九城身高二丈七尺根厚一丈六尺上濶  
六尺礫口及高無異又大砲臺三小砲臺二十有  
四門樓四角樓四腰舖十護城牆一城濠一濠濶  
一丈五尺深一丈二尺至康熙十一年六月大雨  
旬日城又壞什之三四知縣劉師峻捐貲募夫並

不重累民間一錢親督修葺如舊

門五

東曰啓明明嘉靖三十六年知縣龍玠始開名曰  
迎春崇禎十五年知縣楊音重修改今名

南曰迎薰初曰鎮遠有重門天啓三年通判賈芳  
改今名

又南曰阜民今小南門也不知始於何時明

四十六年知縣崔應夏開崇禎九年知縣



塞後從民便開塞每不一云

西南曰臨漪在北嶽廟前俗稱曰午門是也

西曰西華今永塞

北曰拱極初曰望嶽明萬曆三十六年知縣許東

周重修改今名



建置志

公署

縣治在城內東北偏宋遼因之後燬於兵燹金大定中知縣李朮魯端仁修復明洪武六年知縣朱琳重修天順三年知縣畢玉增思補堂成化間知縣喬良修嘉靖二十二年知縣周寅修

本朝順治十年知縣葛綏重修

廳事三楹前有戒石亭儀門三楹儀門外東有土

地祠三楹其南馬廐十間舊係空地順治十二年  
知縣葛綏增置以養官馬又南爲賓賓館門一楹  
館三楹正南爲大門上有譙樓下有公直房民壯  
巡風班房

廳事之前東西向者爲吏書房廳東庫房三間庫  
樓一座廳西兵仗庫三間又西爲典史廳

廳事之後東有錢庫一間供招房一間

間西有看庫房三間正北卽忠補堂

有記見藝文志

後宅堂三楹堂後又內堂五楹東房三間西房三  
間內堂之後舊有小亭一間康熙十一年三月知  
縣劉師峻復廣大之新城涂西題之曰帶陰亭有  
記載藝文志亭之北有堂三楹仍其舊內堂之西  
舊有廚房土庫各二自後宅堂東有羣房二間西  
羣房二間再迤西折而南舊有方亭一明萬曆二  
十六年知縣許東周建今移而南向亭之南有堂

五楹舊云曝背窩又南有堂三楹今並移而南向  
此皆退食讀書處也方亭西北舊有羣房十餘間  
康熙十一年知縣劉師峻軫念民力禁革一切火  
夫水夫名色捐俸鑿大井一於宅之西北隅其泉  
甘冽可給百人名曰井井今有記見藝文志

縣丞宅在廳事之東北隅有廳三楹廳前書辦房

二間阜隸房二間儀門一楹大門一楹後宅內房

三楹東西廂房各三間又後房二間

開元縣丞林士贄改建

典史宅在廳事西南隅有廳二楹書辦門子房  
間二堂三間東小房一間三堂并號房共三間後  
宅內房五楹廚房二間西書房三間

旌善亭在縣大門外之東明萬曆三十年知縣趙  
岱改建

申明亭在縣大門外之西知縣趙岱改建

藺相如祠在縣治之東門一楹祠三楹有碑記

管關通判廳在縣治東南歲久今圮廢

東察院在縣治東其建已久

西察院在縣治西南明嘉靖四十年知縣周威建  
萬曆三十六年知縣許東周重修添設門房四間  
新察院在西街嶽廟旁明萬曆十七年知縣鮑欽  
書建

理刑廳在西察院東舊爲太僕寺管關通判駐

萬曆三十六年知縣許東周別建



理刑公署北巡方按臨繕冊則理刑端

陰陽學在縣西舊爲預備倉地明萬曆三十七年  
知縣許東周改建今廢

惠民局在縣東舊爲儒學大門明萬曆三十七年  
知縣許東周改建儒學大門於文廟東奎星樓下  
今從之

僧會司在縣西南大明禪寺

道會司在嶽廟總元宮

山陽縣志 卷之三  
中火亭在縣南三十里耶村堡按曲場南距新樂  
六十里中無停驂之所公私過者率多露處明萬  
曆三十六年知縣許東周建堂舍十有二

演武場在縣北一里許明萬曆二十一年知縣

四教建廳二楹

建置志

學宮

學在縣治東其前無考元延祐間知縣齊伯壽始  
建至正間李脫因重修明天順四年知縣畢玉修  
明倫堂成化八年知縣喬良重修創文昌祠正德  
十年通判楊琳始開泮池嘉靖三十年知縣楊早  
建尊經閣萬曆十八年知縣鮑獻書建名宦鄉賢  
二祠及奎星樓

本朝順治十二年知縣葛綬重修至康熙十一年六月

積雨如注殿廡就傾知縣劉師峻始捐俸錢庀工

飾治其工費出入俱屬縣丞訓導合力董之甫匝

三月修建堂廡共計五十一間前後聿新

大成殿五楹東廡十三楹西廡十三楹戟門三

櫺星門三楹東西二坊明倫堂五楹東博文

約禮齊各五楹育才坊三楹堂後有尊經

啓聖祠三楹在文廟之左明成化八年

建後人改祀文昌帝君像而以啓聖公移祀  
閣非舊典也康熙十一年六月知縣劉師峻捐俸  
修葺堂廡仍奉祀啓聖公於舊祠一如前制其文  
昌祠久已圯廢今奉帝君像權祀於尊經閣以待  
次第修舉庶幾得其正云

敬一亭三楹在啓聖祠之前內有石刻四箴

教諭宅在明倫堂西共十二間

闕

訓導宅在教諭宅西共十二間

文昌祠三楹在明倫堂東北隅今圯廢

儒學門舊在文廟之西明萬曆三十七年知縣許東周改於東奎星樓下建有坊

奎星樓在櫺星門東明萬曆十八年知縣鮑獻書始建三十六年許東周開爲儒學出入之路

名宦祠三楹明萬曆十八年知縣鮑獻書始建  
文廟東三十六年許東周改於戟門之東

鄉賢祠三楹改於戟門之西

射圃亭在尊經閣之西久爲縣丞蔬圃明萬曆  
七年知縣鮑獻書始復亭今廢

陽縣新志

卷之二

九



社學

按社學在南關外其前無學自明天啓七年知縣  
謝傳顯創學三楹側有小屋二楹

本朝順治三年縣丞王朝憲又於學後增土屋二間至

順治十三年知縣葛綏重修今康熙十一年二月

知縣劉師峻除重修舊學外復令各社分置義學

於適中之地選擇社中年四十以上者為之師各

令就近子弟咸肄業焉其社生月餼悉自官

始知學

增廟

北嶽廟 祀嶽古也按曲陽距山西渾源州恒嶽

三百餘里距阜平大茂山百四十里括地志云北

嶽別名有五一名大茂山即今阜平恒山也通典

云有虞氏望於山川十有一月朔巡狩至於北嶽

自漢宣帝神爵元年始有常祀祀北嶽常山於上

曲陽皆使者持節侍祠以為嶽靈所居也每歲一

禱而三祠見漢書郊祀志又通典云唐武德中祀  
北嶽恒山於定州牲用大牢祠官以當界都督刺  
史范初稱北嶽府君開元十五年封安天王宋真  
宗大中祥符四年九月加安天元聖帝元順帝至  
元五年加安天大貞元聖帝明洪武三年始定爲  
北嶽恒山之神御製祭文著之祀典一時嶽鎮海  
瀆諸神皆正其號

按前後增修年代多不可考唐貞觀中修之宋

順開寶九年七月令修五嶽祠廟仁宗慶

安撫使韓琦領定州事重修有碑見藝文志神宗  
熙寧中守臣辭向重修明嘉靖十四年重修規模  
大備萬曆十六年勅命大修

本朝順治十二年知縣葛綏修葺至康熙十一年夏積  
雨日久殿基西北柱礎傾仄知縣劉師峻捐俸倡  
修廟貌如故

殿曰德寧之殿凡九楹殿壁有吳道子天宮圖人

物車旗各各瑰異最上有飛天之神今有臨本勒石於露臺東南隅可摹搨

殿前爲露臺下十二級爲丹墀前曰飛石殿五楹又於甬道之南曰三山門五楹曰凌霄門曰御香亭曰朝嶽門五楹前有坊自坊而東爲迎駕門

殿東爲東昭福門三楹兩壁有唐人蒲州劉伯宗所書鬼尉左手負囊矢右捕長蛇今猶存

東門也又東爲進謀門

楹前有勅賜坊

殿西爲西昭福門三楹左爲聖母祠右爲藥王祠  
殿前東西碑樓各一西南有古檜一柯幹錯互碑  
亭東三西二碑房東西各七查歷代碑記可傳者  
少故藝文志今不盡載鐘鼓樓在三山門內朝房  
在御香亭側東西各三楹東昭福門外北爲神厨  
宰牲房齋房各三楹南爲總立宮

殿後皆香火隙地明崇禎十五年知縣楊音奉文

令居民楊家鳳等八家認地爲業共分地三十九畝九分五釐將築民居以寔城郭別買鄭計會等地四十九畝於城外以酬香火其後拘於城與之言又復中止

本朝順治十三年知縣葛綏誠恐日久侵蝕立石於城隍廟前爲記之

城隍廟在縣治西明成化七年重修大殿五楹

西兩廊各十楹前爲馬殿三楹又前爲



宮總十楹嘉靖二十二年知縣周寅重修

社稷壇在西郭外有壇有垣有門明崇禎十五年  
知縣楊音修又植以樹

風雲雷雨壇在南郭外有壇有垣有門崇禎十五  
年知縣楊音修並植以樹

厲壇在北郭外

馬神廟在學東三楹有樹有垣有門

八蜡廟在東關外三楹有樹有垣有門有香火地

東嶽廟在河流村明嘉靖五年修

元帝廟在總元宮三楹內藏勅賜道藏凡大榭四  
明萬曆三十八年有勅諭碑前殿三楹

關帝廟在縣治西舊祠淺隘明萬曆三十八年知  
縣許東周捐俸拓地增修之殿西有石刻風雨竹  
相傳帝君親筆正殿三楹軒如之東西增廊各一  
楹前爲神門三楹

龍王堂在南關外三楹門外有池可遊

三十六年知縣

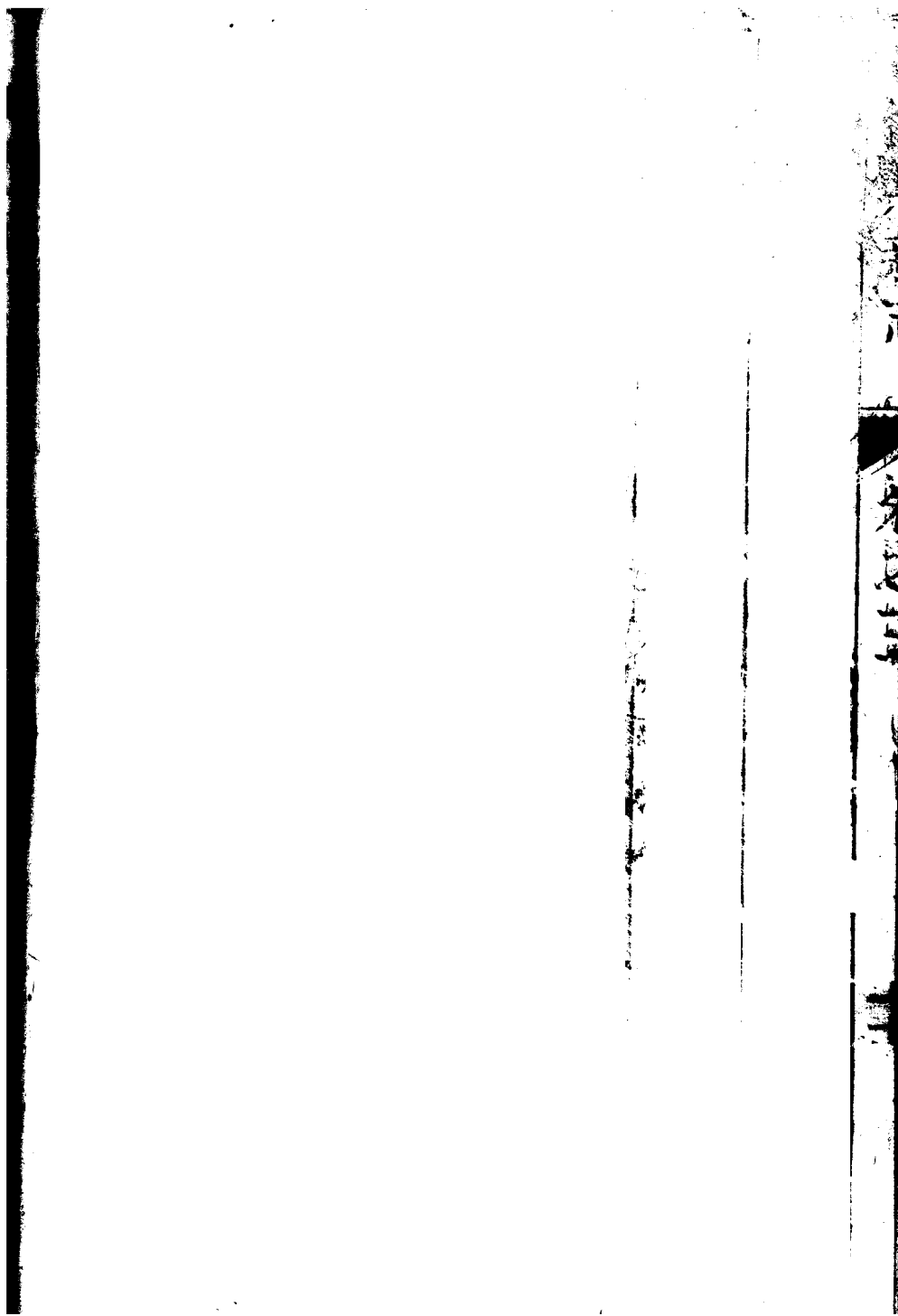
濟瀆宮在水竇崖之北

利民侯祠在少容山三楹前有龍池卽華嚴集聖

池也中祀聖母左為利侯右為雷公禱雨輒應

鮑侯專祠在縣治西

系行示  
建置



寺觀

附分轄

城內

永寧寺

縣治東北唐天寶

大明禪寺

縣治西南宋元祐間建

東鄉

興福寺

城東村漢明帝時建

大興寺

嘉山東唐天寶間建

東橋寺

東郭外被災明萬曆四十六年改

建於東郭外之北名曰新寺

寧定寺

趙邱村有三教藏經

崇壽寺

趙邱村

十方院

城東村

福慶寺

城東村

嘉慶寺

蓋鄉村

永清寺

蓋鄉村

白雲寺

文德村

三教寺

北杏樹村

栢林寺

南杏樹村

慈濟寺

慈順村內有靈跡塔元至元間建

寂法寺

慈順村

勅都寺

高門村

清涼寺

高門村

崇福寺

西磨羅村

壽聖寺

西流德村元至元間重修

東王寺

東王村元至元間建

昭福巷

嘉山頂

文昌閣

城外東南隅

南鄉

修德寺

城外南關宋元祐間建

崇福寺

平樂村金大定間重修



崇福寺

河流村元至正間建

祥定寺

東諸侯村元至正間建

勝因寺

南莊村元至正間建

八會寺

少容山上院金明昌間建

精嚴寺

少容山下院

桃源菴

少容山之半

壽陽寺

北故張村宋元祐間建

福聖寺

南留營村元至元間建

壽聖寺

北留營村

報恩寺

南東郭村元時建

善智寺

南東郭村元時建

崇興寺

北東郭村

普照寺

溝南村

清化寺

西郭村

興聖寺

東羊平村

觀音寺

東邱村

靈感寺

佃頭村  
金大定間建

標相寺

佃頭村

玉真寺

堡內村

西鄉

浮休寺

水竇澗村

開化寺

王化庄

曉林寺

東林村  
元至正間建

興法寺

西趙橋村

善法寺

次曹村金大定間建

觀音禪寺

鐘樓村元至正間建

崇壽寺

山子頭

十方院

南川店

延福寺

北川村

望海寺

甄家庄

北鄉

法雲寺

南馬堽村金大定間建

興國寺

北馬堽村

觀音寺

下河村

香巖寺

上河村

白雀寺

鎮里村

法興寺

鎮里村唐開元間建

玉泉寺

泉子頭村明萬曆間建

國覺寺

靈山店宋元祐間建旁有泉

積慶寺

靈山店明天順間建

栢巖寺

縣北六十里

興教寺

青陽觀村

天寧寺

石橋頭村元至正間建

慧炬寺

魏古庄金大定間建

燕川寺

壇南社元至元間建

元壽寺

河北村

栢林院

縣北四十里舊有古栢五十餘株

蒼翠茂密其根盤踞石上明末已伐盡矣

總元觀

城內嶽廟東昭福門外宋時建內

貯有道藏

鎮嶽觀

南郭外明天順間建

真君觀

趙邨村元至元間修

元帝觀

闡德村

王母菴

羊村社

延福院

赤岸村元至元間建

附分轄阜平東五社

善法寺

王快鎮五峰嶺

十方院

王快鎮

獅子窩菴

王快鎮

淨慈菴

王快鎮



橋梁

通濟橋

南門外

小南門橋

登嶽橋

西南門外

汶水橋

東門外

望嶽橋

北門外

狄水橋

城東園壘全橋

羊村橋

城南八里

南河橋

城南十里

大石橋

城東南十里

澗谷橋

城西北七里

逆流河橋

城北五里

青陽觀橋

城北二十里

口頭橋

城西北三十里

龜靈橋

城北三十里

雞鳴橋

城北三十五里

牛家峪橋

城北四十里



寨堡

城東三里舖

在城社陳家庄

五里舖

積慶社趙家城東村

七里舖

趙邱社西趙邱村

十里舖

趙邱社東趙邱村

十五里舖

東王社蓋都村

二十里舖

杏樹社塔兒頭村

二十里舖

積慶社高門店西

東屬定州界

城南三里舖

羊村社西河流村

五里舖

羊村社中河流村

七里舖

關廟社東河流村

十里舖

羊村社羊村

十三里舖

臺北村

十五里舖

平樂社諸侯村

二十里舖

平樂社東郭村

二十五里舖

平樂社屯庄村

三十里舖

平樂社邸村店

南屬新樂縣界

城西北三里舖

砂候社獨孤庄村

五里舖

五會社南水竇澗村

七里舖

五會社北水竇澗村

十里舖

五會社孝墓村

十五里舖 砂侯社水峪村

二十里舖 宕城社城南村

二十五里舖 宕城社赤澗村

三十里舖 宕城社宕城店

四十里舖 五會社甄家庄村

五十里舖 五會社賈家口村

西北屬阜平界今分轄東五社

城北三里舖 砂侯社馬孤庄村



高門墩

離城三十里東至定州

東南墩

橫堤堡墩

離城十五里有堡

南路墩堡四

三里墩

十里墩

狗塔墩

離城十五里

郎村堡墩

離城三十里有堡南至新樂縣

三十里

西南路墩三

王化庄墩

離城十里

棗林村墩

離城十五里西至行唐縣

五里

墩山

離城二十里

西路墩一

川里墩

離城二十五里西至行

十五里

北路墩堡七

五里岡墩

下河墩

離城二十里

上河墩

離城三十里

鎮里墩

離城四十五里

宋家庄墩

離城六十里

郎家庄堡

離城七十里

乾河鋪墩

離城八十里至唐縣軍城驛十

里

西北墩堡一

孝墓墩

離城十里有堡

西北附分轄阜平東五社墩一

王快墩

離曲陽城七十里隔界至行唐

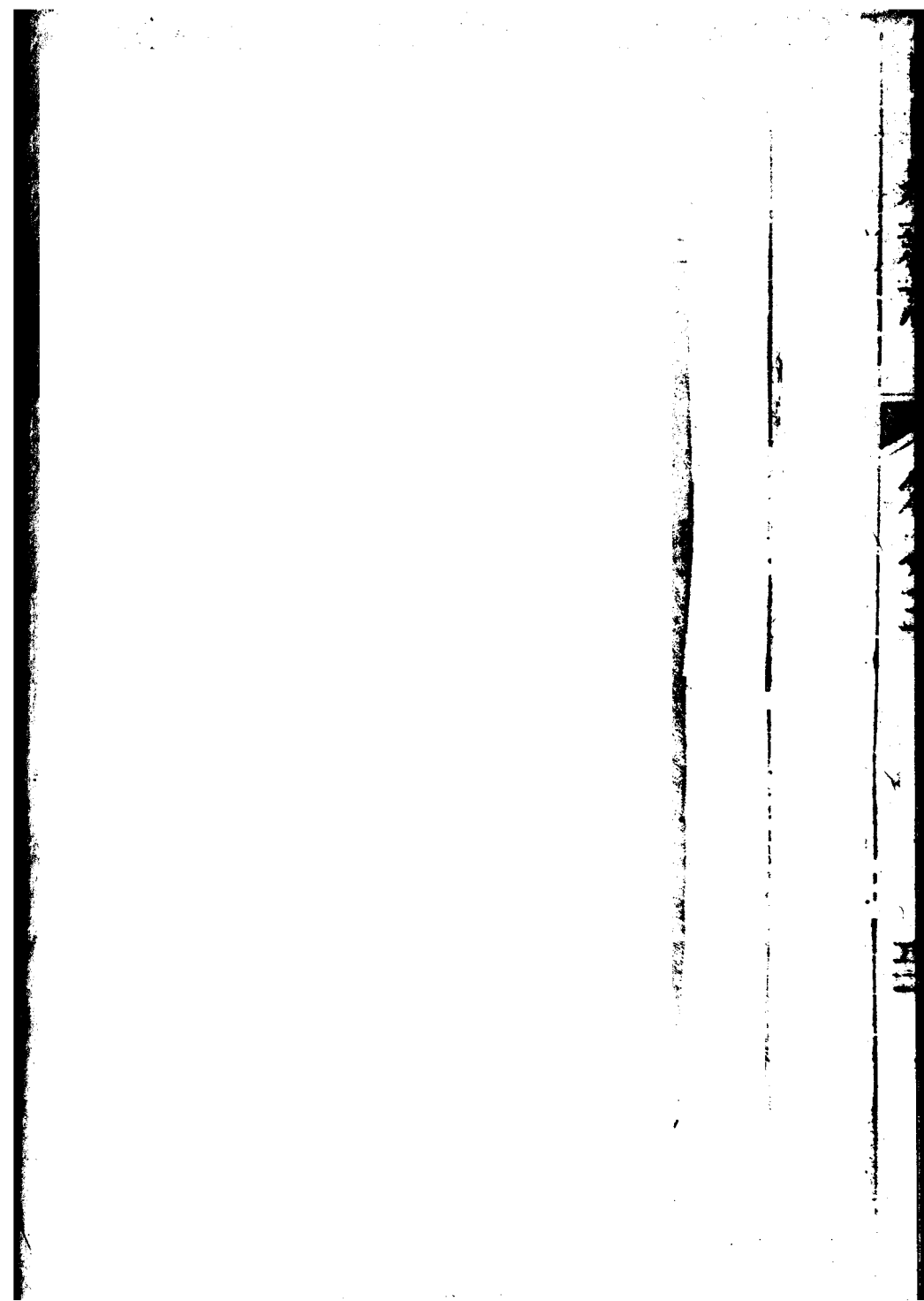
縣一百二十里

廟南村墩

離曲陽城八十里隔界至

縣一百三十里

按三關之重舊有管關通判駐焉今無事巡防關  
廳奉裁墩堡弛廢斯悉其隸於縣境者明其職掌  
之略云爾



倉獄

預備倉在縣署大門內西偏舊志云屋四十餘間  
明萬歷六年知縣越民瞻增修內有羈候倉五間  
女倉一間閱歷七十餘年又復圯壞至

本朝順治十二年知縣葛綬重修今止存三十間連年  
災旱頻仍久無儲粟僅存其名耳

社倉在於四鄉積貯勸輸之穀以備賑濟舊志云

順治十二年知縣葛綏建自災旱之後百姓自贍  
不暇亦無復有輪助者康熙十一年八月四鄉黍  
穀稍喜豐穰知縣劉師峻復行社倉之法勸諭義  
民量力輸穀公貯本社每於來春播種或青黃不  
接卽許放借本社貧民置簿登記俟秋成薄收  
利仍歸本社公貯如此日久民間將有所恃  
荒饑可無患矣



內西南今西察院前役皆其地也

年知縣周感移此

按王政之要先在卹貧故設立倉儲以備凶歲苟  
非災沴洊至則生民猶可自存獨孤貧之民難逢  
豐年亦不免於凍餒此養濟院寔與倉儲並重也  
嗟乎四郊貧民何可勝數今養濟者有限安能周  
之而無遺但勿使奸民藉名蠶食其中則養得所  
養矣

獄在縣署大門內西南隅周墻二道門三層內有  
獄神廟一點封廳一提監書吏房一內巡禁卒房  
一南監三北監三女監一又外看監禁卒房一至  
康熙十年十月以後知縣劉師峻勸民勤農訟獄  
衰止今且園扉草滿矣