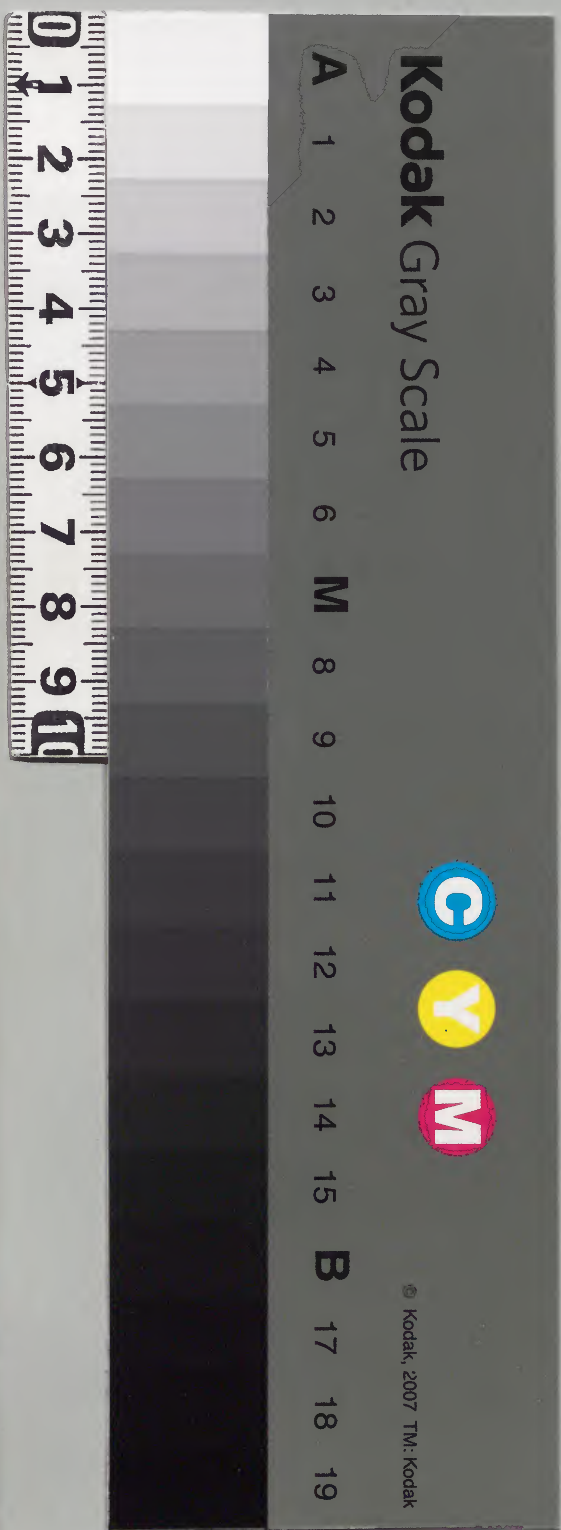


續武家補任

四拾七

内閣文庫	
番號	和 28485
冊數	188 (48)
函號	151 321

内閣文庫			和
一五函	二八八	冊	書
二三架	八五	號	類





小夏原

十七中

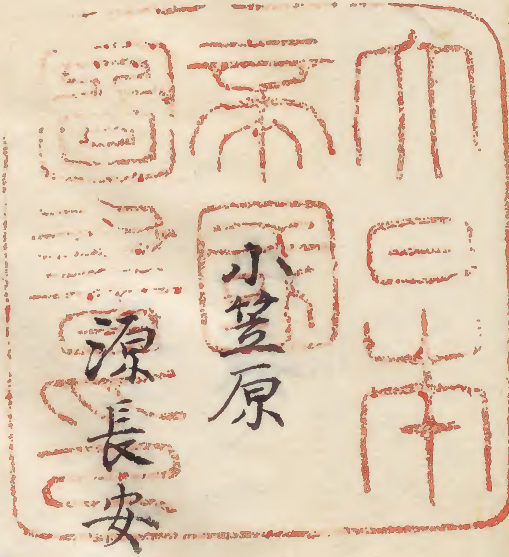
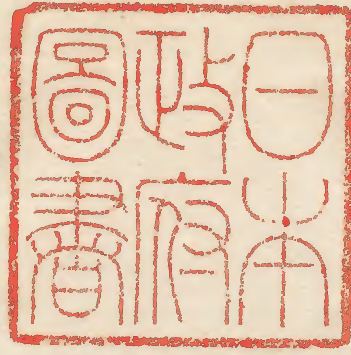
右邊繪圖志其第一册

不多是誤字原原原原

寬永十五年正月十日

寬文七年閏二月五日

朽木文庫



千松平子郎
元和四年生

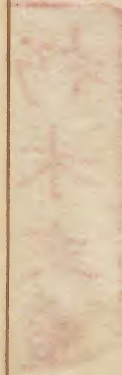
右近将監 忠真 第一男

母本多美濃守藤原忠政女

寛永十五年十二月晦日從五位下兵部大捕

寛文七年閏二月五日卒年五十

十九日





寛文六年閏二月廿一日卒年五十九

實永十五年十二月廿九日卒年五十九

母木之妻美濃守藤原忠宗女

女近江守忠宗第一男

元禄四年生
十一年十月

菅原



安藤

漁重之

初重信 伊勢守代 式部
元和九年生

右京進重長 第一男

母志水甲斐守菅原忠宗 尾州女
家老

寛永十五年十二月晦日式部少輔從五位下

同十八年十一月十二日卒年十九

心

同十八年十一月二十日卒年六十
寛永十二年十二月朔日
母志平甲斐守源正綱養女
正保元年四月二十六日御近習
加三千石總為四千石

秋元

藤原忠朝

初光朝 右馬允兼人
元和四年生

但馬守泰朝 弟二男

母松平右衛門大夫源正綱養女

寛永十二年九月三日御小性

同十五年十二月晦日從五位下兼人正

同十七年四月十日賜千石

正保元年四月二十六日御近習
加三千石總為四千石

慶安三年九月二十八日卒年三十三

同十一年四月十日

同十一年十二月

寛永十二年六月三日

母

伊賀守勝重第四男

源重

捨之助十三郎

元和四年生

板倉

源重

寛永十二年十二月二十一日御小性

同十三年十二月二十八日賜五百俵

同十五年十二月晦日從五位下東市正正稱市

同十九年三月十二日御步行頭加五百石

万治元年正月十一日御小性組番頭

伊賀守勝重第四男

母横井氏

寛永十二年十二月二十一日御小性

同年閏十二月二十五日加千俵
寬文二年四月七日御書院番頭
同六年二月十六日大番頭
同八年十二月二十五日加二千俵
同九年二月十八日御留守居
延寶八年閏八月九日御側
天和元年七月二十日加二千石總為六千石
同三年七月五日辭職
貞享三年閏三月九日卒年六十九

荒川

源持暇

八左衛門 權之助

山城守定安第一男

母

寬永十三年六月四日御手水番 賜三百俵
同十五年十二月晦日丹波守從五位下
同十六年十二月二十五日加四百石總為七百石
同十七年二月八日有罪蟄居

同十九年十月三日死

同十六年十二月廿五日卒

同十六年十一月廿五日卒

同十六年十一月廿五日卒

同十六年十一月廿五日卒

同十六年十一月廿五日卒

同十六年十一月廿五日卒

同十六年十一月廿五日卒

京極

源高和

小法師刑部
元和五年生

兼若狹守忠高後

實主馬高政第一男母本庄氏

寬永十四年十二月二十二日賜播州龍野六万石

同十六年十二月晦日刑部少輔從五位下

万治元年二月二十六日移封瀨州圓龜

寬文二年九月十三日卒年四十四

京

家

寛文三年... 同十六年... 寛永十四年... 寶曆三年... 長祿元年...

畿田

平信勝

初長勝 辰之助
元和九年生

刑部大捕信則第一男

母国部内膳正藤原長盛女

寛永七年 月 襲封

同十六年 十二月 晦日上野介從五位下

慶安三年 五月十七日卒年二十八

岩田

平計朝

所將大將計復第一

母國將内親王賴朝長子

寛永十三年 氏 某姓

同十六年 十二月 朔日 上野公討討

寛永三年 正月 廿五日 卒年六十八

天保元年 生

鳥居

平忠春

初忠定忠豊鶴之助主膳
寛永元年生

左京亮忠政第三男

母内藤氏

寛永十三年 七月二十日 賜信州高遠城三万石

同十六年 十二月 晦日 從五位下主膳正

寛文三年 八月 朔日 卒年四十

同三年 十二月 廿七日 卒年六十五

寛文三年八月...

同十六年十二月...

寛永十三年六月...

母内藏方

大京高志地兼三男

平忠春

加藤

加藤

藤原明友

孫二郎内藏助
元和七年生

式部少輔明成第一男

母家女

寛永十六年十二月晦日從五位下稱内藏助

同二十年五月三日賜一万石

天和二年六月十九日賜江州水口城

同三年十二月七日卒年六十三

同三年十二月廿七日卒年六十二

天保二年六月廿六日卒年六十二

同二十年五月三日卒年六十二

寬永十六年十一月廿九日卒年六十二

母家女

左侍少輔 肥後守 第一男

兼 系 肥 後 守 第一男

杉原

杉原

平重長

吉兵衛
元和二年生

伯耆守長房第一男

母浅野彈正少弼源長政女

寬永六年 月 襲封

同十七年十二月二十九日伯耆守從五位下

正保元年十月二十八日卒年二十九

源忠昭

平重信

五和山年十月二十八日卒年二十六
同十一年十二月二十六日卒年二十五
寛永六年一月 葬桂

母为世親正少輔重信之女

初成昭太郎左衛門主税之助

元和三年生

松平

源忠昭

初成昭太郎左衛門主税之助
元和三年生

右近将監成重芽一男

母安藤對馬守源重信女

寛永十年 月 龍衣封

同十七年十二月二十九日從五位下左近将監
監 称将

明曆三年 月 筑前守

万治元年二月二十七日賜豊後国府内城

延宝四年三月二十七日致仕号如圓

元禄六年九月十二日卒年七十七

同十六年十二月二十日卒年八十二

寛永十年 月 日

母氏藤原氏重長女

女氏藤原氏重長女

藤原

海平

六郷

藤原政勝

長五郎
慶長十四年生

兵庫頭政乘第一男

母家女

寛永十一年六月六日襲衣封

同十七年十二月二十九日從五位下伊賀守

延宝四年六月晦日致仕

同五年二月十二日卒年六十九

同治五年十一月廿七日

同治五年十一月廿七日

同治五年十一月廿七日

同治五年十一月廿七日

母名文

其前...

蘇...

六...

堀

菅原親昌

吉千代又七郎
慶長十一年生

美作守親良第二男

母近藤氏

寬永十四年九月八日襲封

同十七年十二月二十九日美作守後五位下

寬文十二年閏六月朔日移信州飯田

延宝元年七月十六日卒年六十八

延宝六年十月十六日卒年六十八

寛文十二年閏六月晦日葬於西野

同十三年十二月二十日美濃守兼出羽守

寛永十四年正月八日葬於

母出藏方

美濃守兼出羽守

源雄次

慶長十六年生

上方

源雄次

彦三郎
慶長十六年生

掃部頭雄重第一男

母内藤左馬助藤原政長女

寛永六年二月十五日襲封

同十七年十二月二十九日後五位下河内守

延宝七年十二月二十七日致仕

同八年正月二十八日卒年七十

同八年五月二十八日卒年六十

或定八年十二月二十日卒年六十

同十八年十二月二十日卒年六十

寛永六年二月十日卒年六十

母内藤氏出明藤原氏女子

母内藤氏出明藤原氏女子

源氏

寛永六年

十六

水野

源勝負

或勝春 伊織藤十郎
寛永二年生

美作守勝俊第二男

母家女

寛永十七年十二月二十九日備前守後五位下

明暦元年五月二十九日襲封

同年十二月二十八日日向守

寛文二年十月二十九日卒年三十八

寛文二年十一月二十六日卒年三十八

同年十二月二十八日回京

即世云年十二月二十六日葬

寛永十七年十二月二十六日諭旨中納言

母宗女

美利吉頼朝家二男

新羅

寛永二年生
宗吉 頼朝家二男

水裡

本多

藤原康長

内膳 縫殿助
元和三年生

下總守俊次第一男

母立花飛騨守源宗茂女

寛永十七年十二月二十九日從五位下縫殿頭

万治元年六月二十四日卒年四十二

正保四年九月二十一日卒年五十二

可成永年六月二十四日卒年四十二

寛永十一年十二月二十六日卒年五十二

母之次孫孫孫孫孫孫孫

不詳字跡

新田康房

寛永二十一年

本名

菅沼

源定昭

左近
寛永二年生

織部正定芳第一男

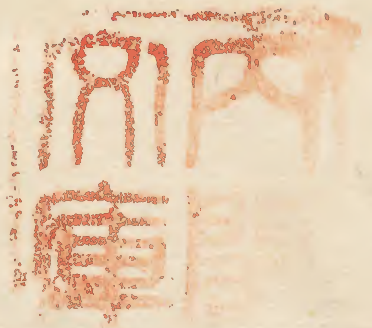
母家女

寛永十七年十二月二十九日從五位下左近將監
称左近大夫

同二十年三月二十六日襲封

正保四年九月二十一日卒年二十三

寛文十三年七月九日任



五拾四年六月二十一日卒年二十三

國二十年三月二十六日

廣永十七年十二月二十六日

母家女

廣永十七年十二月二十六日

廣永

廣永

鍋嶋

藤原直朝

初茂繼直繼 仁王刑部
元和八年生

信濃守勝茂第九男

母東照宮御養女實因部内膳正藤原長盛女

寬永十七年十二月二十九日刑部少輔從五位下
初為孫平次正茂
養子後歸于家

同 年 月 分封二万石

兼應三年十二月二十八日和泉守

寬文十二年十二月九日致仕号紹龍

宝永六年十月十九日卒年八十八

表慶三年十二月二十日卒年七十八

同十年 月 日 賜二百石

寛永十六年十二月二十日卒年七十八

母東照宮御孫女寶國内膳主藤原宗子之孫女

御孫女藤原宗子之孫女

源貞當

宗八郎 八郎左衛門

慶長十八年生

源貞

上野

源貞當

宗八郎 八郎左衛門
慶長十八年生

石川主殿頭忠總第四男

母堀尾帶刀高階可晴女

寛永九年 月 日 御書院番

同十年 月 日 賜二百石

同十五年 五月 八日 組頭

同十六年 十二月 晦日 布衣

同十七年 十月十六日 御書院番頭
同十八年 正月二日 阿波守後五位下
同十九年 十二月十五日 加千八百石總為二千石
慶安元年 十月二十七日 大番頭
同三年 九月三日 西城大番頭
同四年 四月四日 分知七千石地
美應二年 閏六月二十九日 卒 年四十一

朝倉

日下部在重

或宣重 仁左衛門
天正十年生

六兵衛在宣 茅二男

母未高石見藤原政本女

同十八年 五月 御書院番

同十六年 二月 御膳番

寬永二年 七月二十七日 御目付

同十八年 二月 布衣

同七年四月

御使番

加五
百石

同十年十二月二十六日加千石總為二千石

同十六年七月十八日町奉行

同十八年正月三日從五位下石見守

慶安三年十一月十九日卒年六十八

陳會

石川

源總長

權十郎
慶長十年生

主殿頭忠總第二男

母堀尾帶刀高階可晴女

寬永八年六月二十日御小性組番頭

同年十二月二十九日從五位下播磨守

同十九年十二月十五日賜二千俵

慶安元年三月二十八日大番頭

同四年四月四日分封一万石米收廩

明曆元年九月十日辞

万治三年十一月二十日大坂定番加二万石總為二万石

寛文元年十二月二十日卒年五十七

源忠能

源忠能

酒井

同二年五月二十二日卒年六十八

源忠能

万千代
寛永五年生

阿波守忠行 第二男

母松平隱岐守源定勝女

寛永十四年正月四日分封二万二千五百石

同十八年十二月晦日從五位下日向守

同二十年七月二十三日二九奏者番

寛文二年六月四日賜信州小諸城加七千五百石

延宝七年九月六日移駿州田中城加一
万石

同年同月同日免職

天和元年十二月十日配流于江州彦根

元禄三年四月十九日恩宥

同年八月十五日賜二千俵

同十五年十二月二十日加三千石總為五千石

宝永元年六月二十七日致仕

同二年五月二十二日卒年七十八

水谷

藤原勝宗

弥太郎
元和九年生

伊勢守勝隆第一男

母寺沢志摩守紀廣高女

寛永十八年十二月晦日在京亮從五位下

寛文四年七月十八日襲封

元禄二年閏正月十四日致仕

同年二月十九日卒年六十七

水谷

同二年五月二十二日卒年七十八

藤原重能

勘五郎 作左衛門 信濃 淡路

同二年五月二十二日卒年七十八

同二年五月二十二日卒年七十八

同二年五月二十二日卒年七十八

同二年五月二十二日卒年七十八

同二年五月二十二日卒年七十八

同二年五月二十二日卒年七十八

本多

藤原重能

勘五郎 作左衛門 信濃 淡路
天正十八年生

飛驒守成重第一男

母土岐山城守源定政女

寛永十八年十二月晦日從五位下淡路守

正保二年五月十九日襲封

慶安四年十二月七日卒年六十二

延宝二年七月十六日卒

寛文四年十二月廿六日

寛永二年正月廿六日

寛永十八年十二月廿六日

母土山

藤原信重第一男

藤原重信

大正十八年十一月廿六日

本

内藤

藤原信良

大子代 小十郎 淡路
寛永二年生

豊前守信照第一男

母阿部備中守阿部正次女

寛永十八年十二月晦日 攝津守從五位下

寛文五年三月二十六日 襲封

同年四月十五日 豊前守

延宝二年十一月十六日 致仕

元禄八年七月二十三日卒年七十一

同年四月十五日

寛文五年三月二十六日

寛永十八年十二月

母阿保朝臣吉成

豊前守朝臣吉成

藤原吉重

寛永二年生

大和守

内藏

小出

藤原吉重

万作伊豆修理
慶長十二年生

大和守吉英茅二男

母保科彈正忠源正直女

寛永十八年十二月晦日修理亮後五位下

寛文六年五月十四日襲封

延宝元年十二月十二日致仕

同二年正月十八日卒年六十八

同治元年五月...

...

...

...

...

...

...

...

山崎

源俊家

元延三年生

甲斐守家治第一男

母池田備中守源長吉養女



寛永十八年十二月晦日從五位下志摩守

慶安元年六月十四日襲封

同四年十月二十六日卒年三十五

同四年十月二十六日 辛酉年十二月

藏書大庫 六民十四日 藏書



子

辛酉年十二月

