

系譜 後編

百九十七  
大尾

和書門			
二 三 七	三 架	四 函	一 三 一 七 類

庫文閣内			和書
五 函	三 三 二 七	三 三 一 七	類

内閣文庫	
番號	和 16317
冊數	237 (237)
函號	156 26

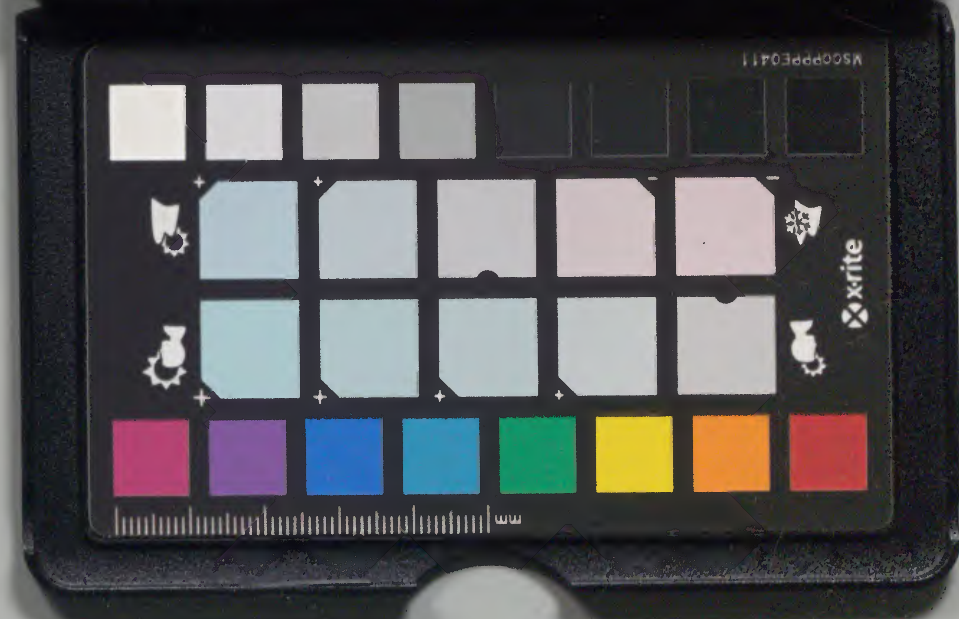


Kodak Gray Scale

A 1 2 3 4 5 6 M 8 9 10 11 12 13 14 15 B 17 18 19



© Kodak 2007 TM-Kodak





改選諸家系譜後編卷

松前氏源姓家紋 割菱

明治十年購求

井上氏



其先以蛸崎為稱号至志摩守公

廣改号松前又稱武田氏於昔年

佳夷千島者号和多利黨此時自松

前以東二十日程以西二十日程有



人定民家時夷蜂起而攻擊志法城  
主太郎左束門箱館城主加賀守松  
前城主相原周防守及所城郭雖  
然下國城主茂別治部太補上國城  
主蛸崎修理大夫猶堅固守城居之  
時若川武田大膳大夫因信孺男太  
郎信廣依与父者有部去若州來高  
船來居松前於是夷又蜂起欲襲下

國上國西城時信廣膺其選為武者  
奉行擊取夷渠魁二人并賊徒徒數  
輩因是山賊悉敗走其後治部大補  
自下國來上國會于修理大夫而有  
獻酬之礼修理大夫授刀東國俊於信  
廣而賞其勇功且修理大夫有女子  
無男子故使女子嫁信廣而為家督  
是所以稱武田氏族者也



人五十六代

●● 清和天皇

諱惟仁

文德帝第四皇子

母深殿后藤原明子太政大臣良

房公女

嘉祥三年庚午三月廿五日降誕

天安二年戊寅十一月七日於大極

殿即位于時九歲 即位元年在己

卯治天下凡十八年

貞觀十八年丙申十一月廿九日禪

位于皇太子

元慶四年庚子十二月四日崩室齡

三十一歲茶毘于栗田山欽尊殿於

水尾山奉稱水尾帝

貞純親王

四品

中務卿

兵部卿

上総公

母中務太輔神祇伯棟貞王女



清和帝第六皇子號桃園親王  
貞觀十六年甲午三月廿三日生  
延喜十六年丙子五月七日薨春秋  
四十三歲

經基王

正四位上 上總少 式部卿 兼大宰大貳

兵部太輔 內藏頭 左衛門佐 鎮守府將軍

母右大臣源旅有云女

寬平二年庚戌二月十五日生

号六孫王

筑前上總伊勢武藏信濃但馬等守

元德二年戊午六月十五日始賜源

朝臣姓聽昇殿

天德二年戊午十一月廿八日卒時

四十五歲

滿仲

正四位下 左衛門 兼攝津守 鎮守府將軍



母攝盤古朝臣女。或武藏守藤

原敦有女

延喜十二年壬申四月十日生

奉仕村上帝。國融帝。華山帝。

住攝州多田郡。建立多田院。

實和二年丙戌八月十五日於山門

根本堂出家。号新發。意滿慶

長德三年丁酉八月廿七日卒。時八

十八歲。廟在攝州多田院。贈從三位

賴信

正四位上 左馬頭 河内守 鎮守府將軍

冷泉院判官代 内早殿

母權大納言藤原元方卿女

本和元戊辰十一月

治安元年辛酉十二月廿九日生。干

多田郡

河内伊勢甲斐上野陸奥等守



長元三年庚午九月二日蒙 勅命

發軍與上總今卒忠常挑戰

同四年辛未四月廿八日忠常降伏

永承三年戊子四月十七日卒時八

十一歲

正四位上 左馬頭 伊勢守 鎮守府將軍

賴義

一條院判官代 内昇殿

母 伊理命婦

正曆五年甲午四月八日生

伊予出羽陸奥等守

永承五年庚寅依勅追伐安部貞

任

天喜五年丁酉九月十七日大戰厨

川克之擊貞任掬宗任又誅藤原宗

清

永保三年甲子五月二日卒時八十



九歲

美家

八幡太郎 幼名 今福丸 正四位上 後稱信了入左

鎮守府將軍 陸奥守

母 上野公 卒直方女

長久元年庚辰八月十五日生于京

永承元年丙戌正月十一日於山城

京岩清水八幡社壇加首服故稱八

幡太郎

嘉承元年丙戌七月四日出家号信

<sup>↑</sup>長治三年己酉八月十日

月八年癸巳十月八日卒六十七歲

義綱

加茂次郎

母 曰美家

天喜三年己未十一月十一日生於

洛陽



延久元年十一月十九日於山

城京加茂大明神社前元服故稱加

茂次郎

長承元年自殺七十八歲

新羅三郎

美光

母曰美家美細實二位法印

天喜五年丁酉三月十五日

平日任江州大津三井寺

延久二年十一月十五日於園

城寺新羅大明神社檀加首服故稱

新羅三郎弓馬達者名將也

後冷泉院御宇永承年中依釣命

父賴美朝臣追討奥州安部貞任宗

任之時賴美奉勅詣樺州任吉社

祈平伏夷賊時有神託不賜旂一旅

鎧一領昔神切皇后用此物祈征三



韓也。歟。國之後。鎮座于佳吉神社。於  
橫津國。以奉納于宝殿矣。今依靈神  
之感應。而賴美賜之。可謂希代也。美  
光。雖為未男。依父賴美。變受傳授之。  
美光。又二男。武田刑部三郎美清。相  
傳之後。是為武田代。宝物也。是則  
祢旗。指無旗者。白地無紋也。鎧有菱  
紋。故以其菱為甲斐源氏家紋。始也。

伊豆信濃上野下野美濃尾張攝津  
淡路但馬伊予讃岐備前伯耆等守  
護也

征伐奥州武衛家衛之時賜綸旨

寬治六年壬申二月十一日賜申斐

大治二年丁未十月廿日卒時七十

一歲



義業

佐竹刑部太郎 子佐竹進士判官 兼左衛門大夫 從五位下

昌美

佐竹信濃守 佐竹之祖

甲斐守

童名音光丸

從四位上

義清

号逸見冠者

或称市川刑部三郎

又世号武田冠者

母

兼保二年己卯四月十六日生於江  
州志賀館

寛治元年丁卯十一月十五日元服

于時十歲伯父義家加首冠名刑部

三郎父新羅美光之維為二男健家

督領甲州兼甲斐守任居于甲州武

田郷同称武田冠者又領同州逸見

故或称逸見冠者源家射礼并指鋒

相傳

保元及乱平因下知自六波羅沙



沐以越後信濃甲斐三ヶ国依被家  
行後甲州西郡市川庄上野村配流  
居住故稱市川刑部三郎是市川別  
當太郎祖也嫡男清光之三男讓遠  
光甲州加々美郡清光讓家督信長清  
四十九歲而出家号惠林寺殿  
久安元年己丑七月廿三日歿甲州  
中郡西條村稱美清大明神崇之

清光

逸見冠者 童名德光丸 又稱黑源太 兵部大輔

母上野女源兼宗女

天永元年庚寅六月十九日生甲州

源家射礼并指鋒相傳

叙從五位下任兵部太輔伊豆相模

遠江信濃管領甲州太守

仁安三年戊子七月八日歿五十九

歲号清光院殿法名宗甫



葬<sup>二</sup>甲州逸見郡大八田村一字建立  
真言宗祿清光寺<sup>一</sup>今有<sup>二</sup>廟所<sup>一</sup>

武田太郎 大膳大夫 從五位下

信美

母佐竹進士判官源美業女  
實母駿州平越遊女  
兄逸見大郎光長与信美兩人母同  
時光長己之時生信美午之時生同  
日二兒

曾祖父新羅三郎美光五字之白幡  
八流指鋒鎧等相傳之甲州武川郡

武田郷居住

大治二年丁未三月九日歿

信光

武田五郎 又稱伊沢五郎 伊豆守 從五位下 後大膳大夫

指鋒旗射礼相傳

右大將家之御時初而賜甲斐國甲



州山梨郡伊沢庄今井村居住故号  
伊沢五郎又移甲州八代郡石和村  
德武田家総領旗指箭射礼相傳也  
兼久年中之乱有軍忠賜安藝守護  
職也

信政

伊沢小太郎 又稱名和十五郎 伊予守 從五位下

楠無射礼相傳 安田十年陣代

依謔言蒙 勅勘配流藝州十夕年  
余送星霜其時信泰信綱二人之子  
出生信政無科之由連 依 奏訴  
申蒙 勅免被召皈甲州依為無雙  
勇士信政被任甲斐安藝若狹三ヶ  
國領主其後讓武田自先祖領甲斐  
守護甲斐太郎信時讓安藝次郎信  
泰安藝者先暇次郎三郎者於藝州



出生也

信時

武田五郎二郎

伊豆守

治部少輔

從五位下

時綱

武田六郎

伊豆守

彈正少弼

從五位下

信宗

武田彦六郎

伊予守

伊豆守

從五位下

旗楯鉞相傳

安藝甲斐兩國之守護  
干時号賢人  
友名大唐也

信武

武田孫六郎

伊豆守

陸奥守

甲斐守

左馬頭

從五位下

安藝甲斐兩國之守護  
九州探題

康永年中  
天龍寺供養隨兵

延久四年七月十三日  
殁号清淨真

院殿雪山照



改信賴 武田伊豆守 刑部少輔  
氏信

仕鹿苑院美滿乙  
安藝守護

信在 武田伊豆守 陸奥守 刑部少輔

信守 武田伊豆守 治部少輔

依<sub>レ</sub>無<sub>レ</sub>子讓家督於弟信繁

信繁 武田伊豆守 治部少輔

仕勝定院殿普光院殿

法名法泉院殿紹真

信栄 武田彦九郎 治部少輔 祿長福寺殿

仕普廣院殿 若州守護

信栄依<sub>レ</sub>無<sub>レ</sub>實子讓<sub>二</sub>与家督於弟信賢

也



信賢

武田隆興守 童名彦太郎 治部少輔 大膳大夫 法名宗武

若狹守護依無子讓舍弟國信家督

武田治部少輔 童名彦太郎 大膳大夫

國信

仕慶雲院殿為照院殿 若州守護

法名稱王華寺宗勲

信廣

堀崎若狹守 後剃髮号清岩 生于若州

要堀崎修理大夫女継其家故用堀

崎称号其事跡詳于前

於上國館内建立氏神正八幡大尊

薩之社 七十八歳而歿

光廣

堀崎宮内少輔 若狹守 後剃髮号恭岩 生于松井

永正十五年戊寅改上國移居于相

原周防守古城



同十六年己卯五月庚辰徒蜂起先  
廣運計策招入賊徒酋長於館川勸  
酒催與且出宝物示彼以弄愛宝物  
元廣窺之遂以刀斬殺之  
此刀者於  
理大夫曾  
所授信廣之末國後  
也自是以為家珍  
同年於大館內建立氏神八幡宮又  
於地獄山禁洲崎創山上堂  
五十九歲而歿

美廣

蛸崎民部大輔

後剝髮号正岩 生于松前

或夜夷密來于城外柵際欲劫入館  
中美廣察之以弓射殺數人因是賊  
徒逃去  
大永七年丁亥建立阿呼寺為祈願  
所又創天神社并羽黑堂其後讓家  
督於嫡子季廣而美廣閑居



享祿三年庚寅五月廿五日夜大雨  
夷來欲襲我廣隱居地之洲崎館而  
密渡洲崎下橋義廣聞其是立視其  
所而射之以故夷不敢來翌日見之  
其矢中賊自左肩徹右眼而其餘勢  
至後岸飲羽我廣脅刀勝人自任年  
常持二人張之弓能穿之云  
六十  
七歲而歿号法幢寺

季廣

蛸崎若狹守

後剝髮号永安

生于松前

天文初季廣晝夜盡心回謀以金銀  
重寶昇東西夷各有差而調和議定  
國中之騷亂時以世多内之波志多  
院為西夷長以志利宇知之知古茂  
多院為東夷長以定夷商舶住還法  
度故季廣授年俸於二人者以件年



俸使諸國高買之往來于夷者僮之  
故謂之夷役此事蓋自季廣時始也  
同七年戊戌於大館邊境建立後岩  
山推現社  
七十三歲而歿

慶唐

天正十六年戊子四月十三日 謁豐

蛸崎民部太輔 志戶守 伊豆守 從五位下

後剝髮号永泉 生干松前

臣秀吉而依秀吉命改民部太輔号  
志摩守

元祿元年壬辰秀吉為征朝鮮之向  
于肥州名護屋時慶唐從之既而賜  
暇故因

同三年甲午八月秀吉令慶唐賜中可  
領知第一島并松前之朱印而諸國  
高船渡海于夷者可從慶唐下知若



有昔<sub>一</sub>法者則告諭其國至可<sub>一</sub>誅罰之  
旨被載之且賜<sub>下</sub>自津輕至此國并撰  
州大坂人夫傳馬之朱印是以又季  
廣多年精勞平夷故也  
慶長元年丙申奉拜<sub>二</sub>東照大権現  
同五年庚子於<sub>二</sub>松前境内相<sub>一</sub>攸初築  
新城

日十一年丙午八月終其切谷其地

白福山

同十四年己酉依<sub>二</sub>大権現之命<sub>一</sub>叙  
從五位下任伊豆守

同年頂戴大権現之御朱印且披  
戴自津輕至南部仙臺秋田酒田由  
利仙北最上等人夫傳馬之事

建立宇須善光寺

元和四年戊午十月十二日歿七十



三歲

蛎崎宮内

舜廣

蛎崎右串門

政廣

蛎崎万土郎

利廣

實弟

右串門

元廣

蛎崎玄蕃

定廣

蛎崎但馬

信廣

蛎崎佐左串門

吉廣

蛎崎左左串門

忠廣

蛎崎注水

景廣

蛎崎右串門

利廣

為兄右串門 政廣養子 継家督

女子六人

右皆産于松前

盛廣

蛎崎甚五郎

若狭守

從五位下

生于松前



慶長元年丙申与父慶廣同時奉拜

大權現時賜虎皮五枚并黃金五十

兩於盛廣

日八年依大權現之命叙後五位

下任若狭守先父叙位  
右六年

日年大權現被任征夷大將軍御

祭内時盛廣供奉

日十二年丁未五月廿一日歿三十

一歲法名月浦宗圓

蛸崎長門

蛸崎傳十郎

蛸崎教馬

蛸崎伊与

蛸崎市正

蛸崎長次郎

滿廣

政廣

等廣

種廣

次廣

行廣



女子二人

右皆產于松前

公廣

蛸崎甚五郎

改松前志摩守

後五位下

生于松前

慶長十八年癸丑公廣十六歲奉拜

台德院殿時叙後五位下任志摩守

月改蛸崎号松前

日辛継家督賜御朱印

元和六年庚申台德院殿賜黃金

百枚於公廣且拜領松前金山土井

大炊頭青山伯耆守奉之告鈞命

之旨於公廣拜鈞命之辱

寬永九年壬申台德院殿奉御為

御遺物拜領銀子二千兩其後奉仕

將軍家勤御入浴供奉

同十四年丁丑三月廿一日公廣居



城回祿時火入所貯積之鍊炮藥中  
焰分散四方故公廣觸炎燼蒙數少  
所疵

同十七年庚辰六月十二日自松前  
領内戶勝至龜田逆波起溢于陸地  
人家悉漂蕩土民并夷等五百餘人  
溺死  
同日而浦嶽自炎上其灰充塞虛空

自十四日巳刻至十五日午刻領内  
如闇夜  
同十八年辛巳七月八日殁年四十  
四 法名大麟宗愚

兼廣

松前右兵衛

早世

十二月

十日

氏廣

松前弁之助

兵庫頭

志摩守

生年松前



寛永十六年己卯十一月十三日奉

拜<sub>二</sub>將軍家時氏廣十六歲

同十八年辛巳十二月十五日仰

鈞命續<sub>二</sub>父家督領<sub>二</sub>七十石

日十九年壬午三月三日賜御暇飯

國凡自<sub>二</sub>祖父盛廣時每賜<sub>二</sub>御暇拜領

金銀吳服等若干不<sub>二</sub>悉記<sub>二</sub>之又每年

被<sub>二</sub>遣<sub>二</sub>御鷹師於松前時拜領吳服<sub>二</sub>

十領自<sub>二</sub>松前<sub>二</sub>又每年春秋獻<sub>二</sub>御鷹<sub>二</sub>

松前甚十郎

八左衛門

生于松前

恭廣

寛永十六年己卯十一月十三日與

兄氏廣同奉<sub>二</sub>拜<sub>二</sub>將軍家時恭廣十

十五歲

同二十年癸未三月代兄氏廣奉<sub>二</sub>勤

江戶



勝廣

松前甚三郎

生年松前

幸廣

石丸

生年松前

女子五人

矩廣

松前兵庫

志摩守

室

貞享元甲子十二月廿五日 叙後五

位下任志摩守

享保六年辛丑正月廿三日 歿

某

松前獨大郎

橋大郎

正德五年乙未十一月朔日始謁上

同六年丙申正月十三日 歿

邦廣

松前傳吉

志摩守，從五位下

實川氏三郎兵衛男

正德六年丙申二月為養子同十五



且始謂

中

人

五

業

松前氏異系

源姓

家紋 割菱

信義

武田太郎

信光

伊氏五郎

信政

伊氏伊豆守

信時

伊氏伊豆守

時綱

伊氏六郎

信宗

伊氏三郎



信武

武田甲斐守

氏信

武田刑部太郎

信成

武田大膳大夫

直信

武田左馬頭 大膳大夫

信繁

武田大膳大夫 甲斐守

信

武田治部少輔

国信

武田五郎 始任于若州

是謂若州武田

光廣

松前式部少輔

公廣

松前志摩守

初号松前氏

忠廣

松前隼人

御書院番入青山伯耆守忠俊絶

元和元年乙卯五月大坂役有勲得

首一級 後五百石加恩



某  
松前民部 二千石

某  
松前十兵衛 十石

父遺領之内 賜二千五百石 入御小姓  
組七番

某  
松前兵部 三郎兵衛

父遺領之内 賜五百石 入御書院九

番

松前甲斐

某  
入御小姓組 四番

某

兼廣  
松前忠兵衛  
并之即氏廣



高廣

松前志摩守

吉廣

又鉅康

前志摩

志摩守

某

松前甚三郎

寶弟

恭廣

松前又左衛門

室牧野美濃守成儀女

異牧野誠中  
成常女

寛永十九年壬午十二月廿九日初

謁上

某

正保四年丁亥十二月三日賜千俵

入御小比呂

寛文九年己酉蝦夷起七月十八日

注進同廿日甥幼少竹奉願松前

下廿二日着

同十年辛戌十月六日歸着十二月

廿二日為御褒美五百石加恩

月十二年癸子二月八日又召之蝦



夷賊黨可鎮旨依命二月廿二日  
江戶立西人子共召連羅下同五月  
十二日領府  
延宝三年己卯正月廿六日為御使  
番  
月六年戊午九月十四日依願御免  
月八年庚申九月廿四日致

某

招前若出門

寬永七年庚戌十月 日討死

某

招前九左出門

大御番十二番

改善廣  
廣成

招前八出

伊豆守

延宝八年庚申十二月十二日 徒家

督領千石入御書院十二番



貞享四年丁卯三月廿五日為御使

查

元禄五年戊辰八月廿三日為御目付

御加増為京都所奉行日六月廿八

日叙從五位下任伊豆守

奉行

日十年丁丑四月十四日為江戶所

奉行

日十六年癸未十一月十三日為大

目付加賜五百石

室永二年乙酉二月十五日為御留

守居

直廣

松前作左衛門 伊奥守

延宝八年庚申十二月廿一日令知



領四百石小普請入

天和二年壬戌二月廿六日御小姓

組入

貞享二年己丑六月廿七日為相同

同三月丙寅正月十一日為御小細戶

元禄五年壬申正月十一日三百俵

加恩

同六年癸酉三月十日三百俵加恩

都合領十石

日十四年辛巳十二月十一日叙從

五位下任陸奥守

宝永五年戊子十一月廿一日依不

相應小普請入

月六年己丑二月廿二日慎不及旨

日四月二日謁上

享保三年戊戌五月七日歿



廣隆

松前王馬

元禄十一年戊寅八月十一日始謁

上

享保三年戊戌八月九日 継家督領

千石

月八年癸卯正月十一日為御徒頭

某

松前内匠 八兵衛

養母山田左兵衛女

實北條安房守氏子二男

妻養父喜廣女

元禄七甲戌七月六日北條内匠保但後為三郎養子

女

某

松前八左衛門





Faint red markings or bleed-through from the reverse side of the page, appearing as a rectangular shape with some internal lines.

Faint, illegible handwritten text in a vertical column on the right page, possibly in a cursive or semi-cursive style. The characters are very light and difficult to discern.



