

太宰管内志

壹岐之上

壹岐郡

和書門		二九六〇一	類
八二冊	九架	二〇二函	號

內閣文庫		和書
七〇七架	二九六〇一	類
七冊	八二冊	號

內閣文庫	
番號	和 29601
冊數	82 ( 25 )
函號	176 44



A 1 2 3 4 5 6 M 8 9 10 11 12 13 14 15 B 17 18 19

Kodak Gray Scale



© Kodak 2007 TM Kodak





壹岐志序

凡人之生斯世也豈能塊然徒處卒俱草木以消歇  
邪故學者得斯道於身而速以傳之人而以達之於  
彼久者謂之不朽大業也若學而不能速之則猶識  
於心而口不能言焉又与啞奚擇矣然近世之著作  
雖日出月新蓋切要之書少而兔園冊子多矣著述  
豈可不慎與友人伊藤氏述而不作信而好古是以  
國史之所列傳記之所存竒蹤勝踐渙獵靡遺嘗著

明治十一年獻本

太宰管内志七十餘卷初起筆也万卷書豈能一一  
藏之邪百方求之苟聞藏書家則就其家借觀猶劉  
如之於宋敏求者三十年一日也可謂勤矣其所引  
證輿篇秘典悉上古之正史而詳備明毫無復餘蘊  
矣實可謂温古泝本之寶筏者非邪厥功為偉矣嗟  
不朽大業乎哉頃手其所著壹岐志來眎曰予處僻  
陋風馬牛弗相及且予老矣今也歸矣其能可復邪  
雖有語言曷能朝夕敢請題一言予時嬰病一卧二

百餘日氣息厭々故謝不敏不可則予曰辱知以來  
垂二十年儼然辱臨之雖病烏可不終契乎無言邪  
何敢固辭雖然未諳壹岐之地勢將何言且也予於  
世一鴻毛何以羨大手筆之役轉增愧汗內省疚無  
已乎其予嘗所聞知者因聊敘述伊藤氏著述苦心  
之狀以塞其責云

天保十二年歲次辛丑秋九月

安部 龍士 魚甫 撰

Vertical columns of faint text, likely bleed-through from the reverse side of the page.

太宰管内志

壹岐島上卷

○壹岐島

筑前國人伊藤常足編録

延喜式小西海道壹岐島あり和名鈔五卷小西海國壹岐由

岐とあり印本由字上小島字有ハ名義ハいほふささ加る

らに本居大人云伊岐島ハ萬葉集小由吉之麻と見之和名

あり壹字と書紀継躰卷の卷小以祇と古事記と伊字を

色と云懐風藻小由吉とあはれとを以思ふ小必由伎と通ハ

齋忌此云踰既と何は齊忌ハ伊年伊波布由麻波留由々志

由豆伊豆と古ハ伊伎と云ハ言ハ伊と由と通るハ賣

命の辛國を征ふ行幸一を里ふと此島よりして神祭坐と  
て齋忌のころとありけり故の名をわあらむ又辛國へ  
渡はふ先此舟とて息む故の島の島々といふ也子又  
雪とて出たは名うとし思ふゆゑ由あり其後委く  
ふゆきて古事記上卷小伊邪那岐命妹伊邪那美命云云生  
伊伎島亦名謂天比登都柱書紀一卷小云、即對馬島壹岐  
島及屬々小島皆是潮沫凝成者矣亦曰水沫凝而成也書託  
纂疏  
小壹岐者猶言雪也潮沫如雪 國造本紀小伊吉島造磐余玉  
色白因此所成也とあり 穗朝代石井者從新羅海邊入天津水凝後上毛布直造此文  
得  
史乙等天武天皇紀小壹岐史韓國又姓氏錄小左京諸蕃漢  
伊吉連出自長安人劉揚雍也なと見之なり此内小史姓  
ハ造と同姓なりて七ありひるふほくくむしあり  
繼體天皇紀小廿四年云、目頼子初到任那時在彼鄉家等

贈歌曰

柯羅屢你鳴以柯你輔居等所梅豆羅古枳馱樓武哥左  
屢樓以祇能和馱喇鳴梅豆羅古枳馱樓

令義解職負令小壹岐對馬等國總知鎮捍謂捍衛也言  
鎮衛寇賊也 防守  
及蕃客歸化皇極天皇紀小元年十月新羅吊使船與賀騰極  
使船泊于壹岐天智天皇紀小三年於對馬島壹岐島筑紫國  
等置防與烽續紀九卷小養老六年四月丙戌始制云云壹岐  
對馬等司有闕選府官人擁捕之選叙令小太宰帥及三閩國  
壹岐對馬守雖獨闕猶從馳  
馱例其符報之間太宰遣判事以  
上  
官  
人  
推  
撰  
任  
訖  
馳  
馱  
發  
遣 万葉集五卷小天平二年正月  
十三日萃于師老之宅申宴會也云云壹岐守根氏安麻呂

安麻呂歌

波流奈例婆宇倍母佐积多流烏梅能波奈歧美乎於母  
布得用伊母祢奈久尔

彼方歌

波流揚奈那宣可豆良尔乎利志烏梅能波奈多禮可有  
倍志佐加豆歧能倍爾

壹歧目村氏彼方同書十五卷小天平八年丙子夏六月遣使  
新羅國之時使人等各悲別贈答及海路之上慟旅陳思云云  
六籍作挽歌

和多都美能可之故伎美知乎也須家口母奈久奈夜美

伎互伊麻太爾母毛奈久由可牟登由吉能安未能保都  
手乃字良敵乎可多夜伎互由可武土須流爾伊米能其  
等美知能蘇良浴尔和加礼須流伎美

新羅奇敵可伊敵爾可反流由吉能之麻由加年多登伎  
毛於毛比比可祢都母

續紀九卷小養老六年四月丙戌始制云云伊吉對馬等司有  
關選府官人擁補之同書十一卷小天平三年十二月乙酉令  
太宰府始補壹伎對馬醫師同書十四卷小天平十四年八月  
丁酉制云云壹歧對馬多禰等國官人祿者令筑前國司以發  
府物給太宰府を廢す事ハ當  
上年正月件ヲ見元ノ由公廨又以便國稻依常給之

其三島擬郡司并成選人等身留當島名附筑前國申上仕丁  
國別點三人皆悉進京同書十六卷天平十七年十一月庚  
辰制諸國公廨云云壹岐島谷十萬束同書廿二卷天平寶  
字三年三月庚寅太宰府言府官所見萬有不安者四擄驚固  
式於云云壹岐對馬等要害之處可置舩一百隻已上以備不  
虞而今無舩可用交關機要不安一也同書廿三卷天平寶  
字四年八月甲子云云壹岐對馬多禰等司身居辺要稍苦飢  
寒出舉之稻曾不得利欲運私物路險難通於商量良須務  
愁宜割太宰所管諸國地子各給守一萬束祿七千五百束目  
五千束史生二千五百束以資遠戍稍慰羈情同書廿四卷小

天平寶字七年四月癸未壹岐島疫賑給之同書廿六卷小天  
平神護元年二月乙丑壹岐多禰等國飢并加賑恤同書廿九  
卷小神護景雲二年閏六月庚辰壹岐島飢賑<sub>給</sub>之三年六月乙  
巳外從五位下田部直恩麻呂為壹岐島守同書卅一卷小寶  
龜二年閏三月乙巳壹岐島獻白雉授守外從五位下田部直  
息麻呂外從五位上賜絕十匹綿廿疋布卅端稻一千束自從  
七位上筮朝臣猪養從七位上賞賜半之除當島田租三分之  
一<sub>同</sub>十二月甲戌太宰府言云云壹岐多禰博士醫師一任之  
後終身不替所以後生之學業術不進乞同朝法八年遷替以  
示于祿永勸後學許之同卅二卷小寶龜三年十二月己未太



宰府言壹岐島椽從六位上上村主墨繩等送年粮於對馬島  
俄遭逆風舩破人没所載之穀隨復漂失謹檢天平寶字四年  
拾漂失之物以部領使公廨填備墨繩等欸云漕送之期不違  
常例但風波之灾非力能制舩破人没足為明證府量所申實  
難點止望請自今以後評定虛實徵免許之同書三十四卷二  
閏八月壬子壹岐島風損苗子免當年調後紀五卷延曆十六  
年二月庚戌賑給壹岐島飢民同廿卷小弘仁元年九月壬子  
從五位下真菅王為壹岐權守類聚國史八十三卷小延曆二  
十五年十一月百七十三卷二八大同元年十一月乙未トアリ太宰府言管内諸國  
水旱疾疫每歲相仍百姓凋亡田園荒廢伏望特免田租以濟

窮弊但隨損害定年遠近勅云云壹岐等者並免一箇年同書  
百五十九卷小大同二年冬十月丙子太宰府言壹岐多嶽而  
島拔出隱田一百四十町須準諸國例賜島司公廨田并郡司  
職田以外悉班田百姓口分云云者許之類聚國史百七十八卷小弘仁十一年ノ  
事出タリ薩摩志上卷ノ六令長義解第四小選叙令第十二  
凡在官身死及解免者皆即言上其國司大上國奴已上中國  
椽已上并關及下國守關者皆馳驛申太政官若太宰師及三  
閩國壹岐對馬守者雖獨關獨從馳驛例其待報之間太宰遣  
判事已上官人權攝任訖馳驛發遣續後紀四卷小承和二年  
三月太宰府言壹岐島遙居海中地勢隘狹人數寡少難支機

急頃新羅南人來窺不絕非置防人何備非常請令島倭人三百卅人帶兵仗戍十四所要害之埒許之同書六卷小承和四年七月癸未太宰府馳驛言遣唐三船共指松浦郡是樂埒發行第一第四船忽遇逆風流著壹岐島類聚三代格令三卷小應慶史生一頁置弩師事右得太宰府解任壹岐島解任此島所設器械之中有弩百脚而無人機調難滿非常今新羅商人往來不絕警固之事不可以暫忘望請慶史生一頁將置弩師仍請府裁者府加覆審所申理者謹請官裁者古大臣宣奉勅依請承和五年七月廿五日類聚國史十九卷小天長五年正月丁丑外從五位下壹岐直麻呂任壹岐國造續後紀十二

卷小承和九年七月戊午舍人正六位上廣根王為壹岐權守同書十三卷小承和十年九月甲寅壹岐對馬等兩島并飢賑給之同書十四卷小承和十一年四月壬戌太宰府言管云：壹岐等國島選人任職大小是同除灾祈福彼是不異方今比國皆有講讀之職還失鎮護之助加以國分二寺雜物觸類夥多既無綱維令誰檢領望請准諸國之例置講讀師者府司商量所陳有理望請准諸國博士醫師之例府司於觀音寺與彼講師共簡試部內精進練行智德有聞堪任講筵終始無變者勅講師者依諸讀師者莫更置之但安居齋會之日依延曆廿五年三月格以國分僧次第講之同書十五卷小承和十二年

六月癸丑太宰府言。檢案内去弘仁六年七月廿五日格云。博士醫師教授之勞良有殊別。遷代成選。并以六考為期。今前壹岐島醫師外大初位下。藤野勝真吉在任之日。全得六考。至于叙位被賜階。准據格式。恐有訛舛者。府加覆審。非唯真吉以往之人亦尚然也。望請真吉位記換賜內位。自今以後云々。壹岐對馬等國島博士醫師同准此例者聽之。又德實錄五卷小仁壽三年五月庚戌太宰府言。上壹岐島女子伴部刀自賣。寧產三男。勅云。稅三百束及乳母一人。齋衡二年十一月九日太宰府言。小壹岐島講師の事見之。下卷石田郡島分寺。件不引出。下卷ハ。小之者。三代實錄十七卷小貞觀十二年正月十三日勅。充壹岐島曹并平纏各二百。是彼島

元有甲太宰府依島解請充從之。同書十九卷小貞觀十三年正月十五日太宰府言。壹岐兵庫鼓鳴。同書廿一卷小貞觀十四年四月廿四日官主從五位下兼行丹波權掾伊伎宿禰是雄卒。是雄者壹岐島人也。本姓卜部。改為伊岐。委ハ下卷石田郡の件不引出。同書廿二卷小天平寶字三年三月太宰府言。府官所見萬有不安者。四摺警固式於博多大津及壹岐對馬等要害之所。可置船一百隻。已上以備不虞。而今無船可用。交關機要不安一也。同書廿八卷小貞觀十八年三月九日參議太宰權帥從三位在原朝臣行平起請二事。其一事請管壹岐島水田一百町。使充對馬島年糧。曰。文薄六國一年所漕運對馬島年糧

穀二千斛運賃并雜田科額三萬四千五十束就中筑前筑後  
肥前豐前豐後等國各三百二十斛肥後國四百斛運賃穀一  
萬七十四束并網丁挾抄水手百六十五人僅丁稻三千二百  
八十束凡厥所費大畧如件而往古以來全到者實年中僅五  
六之三四以故運輸之國人物從盡檢領之島糧常全壹岐島  
司并習俗人民等習申云壹岐島者肥前等且恐犯人夜着岸  
對馬島上壹岐島又亦如之其潮落潮來不似他所而陸地人  
民不漂波程救蕩沒連踵溺死不絕者今謹檢故實延曆以往  
件羊糧穀從六箇國遞送於壹岐島壹岐島受領轉漕於對馬  
島而大同以來已傳飛伏以古人遠圖深達物理但令六國漕運

猶未由救弊因檢天薄壹岐島課丁二千餘人並是半輪者也  
千人貢御油千人進府儲油并雜穀等又同島水田六百十六  
町而沒八十六步就中除百姓口分田并雜職田等之外死者  
口分并疫死口分國造田等一百餘町也今商量假十人丁營  
百町田其勢易於反掌俾進府之雜物運對馬島羊糧事又仗  
於人民假令俾壹岐島所進雜油等令進六國俾六國所運羊  
糧令營壹岐島田租利害所返納稻二萬九千六百三十餘束  
即其支度用途載在別紙但返之可否利害難明因召被島守  
賀茂直峯并練事書生等令陳利害勘之已訖云、於是公卿  
奏議曰臣聞聖人儉世以便物為先明王馭民以制宜為貴今

行平所請上件二條漸欲省風浪運漕之費存封疆任土之規  
有以祥矣臣等伏以商量營水田充年糧事頗爭仍回謀合權  
宜請試許二年先明息耗合兩鄉號一島事苟謂利公豈期膠  
柱請隨其所陳將以改置謹錄事狀聽天裁奏可合兩鄉とあ  
肥前志  
二卷不委く引出  
多是考ふ處 同書卅六卷小元慶三年十月 太宰府  
言壹岐島營作田一百町其護稻為糶送對馬島以充防人年  
糧云、請停壹岐島運糧之勞其年糧田百町地子島司依例  
勘後之延喜大膳式小諸國貢進菓子太宰國云、壹岐等島  
所出之中擇好味者年中貢同式部式小凡云、壹岐等國島  
博士醫師者太宰准大學典藥生試才補任副勘藉狀言上省

載李帳申官待考漏叙内位其遷替皆以六年為限其六國學  
生医生皆集府下分業教習同主稅式小凡檢損并不堪佃田  
賑給疾死等使程限壹岐對馬島等損田四十日不堪佃田卅  
日賑給疾死并准不堪佃田凡壹岐對馬等國島驛子渡海送  
使各給食日稻四把又 馭馬死  
損件小云筑後壹岐等國十分許損一  
分同兵部式小凡壹岐對馬防人府官量事差所部諸國百姓  
強健者作番令守雜式小太宰於兩島樹  
所有水屬并去就國行程送見島名仍令漂  
看般人必知有所歸向とあはし壹岐對馬の兩島を云々或  
人ハ一本小南島とあはし是ハ琉球島を云々はへい  
とい厚里と云々は兩島と見ゆハ非んば厚くさむと南  
島を琉球の事と云々又非んば琉球と云々の親しく皇  
國は仕ふ事ハいと臨時祭式小卜部取三國卜術優長  
と近き世ふるはいと

者。伊豆五人 壹岐五人 對馬十人政事要畧五十三卷小應行雜事五條事。

一應及進諸國雜田二千三百六十六町九段五十二步其地

子稻混合正稅事。國造田四百一十一町五段云。筑前國六町。

筑後國十二町。豐前國六町。肥前國關肥後國十九町。日向國

六町。壹岐島六町。云。一關郡司職田千八百卅町八段云。

筑前國六十四町。齊衡二年 帳所注筑後國八十八町。寬平九年 帳所注豐前

國卅九町。貞觀十三年 帳所注豐後國廿八町。元慶三年 帳所注肥前國卅二町

延喜二年 帳所注肥後國廿五町。昌泰六年 帳所注壹岐島八町。寬平九年 帳所注

右得厨家云延曆十二年八月十三日解你。案式條位田國造田采女

田旅力婦女田賜田等未授之間諭也。子田者檢于案內元慶

六年八月廿五日下民部省解你。大納言以上并諸道博士畿

外无主職田地子混合正稅。又你關郡司職田地子同混合正

稅者。又檢案內七年五月十三日下諸問符你。得厨家解郡司

職田地子元来無主之間付他地子帳檢納厨家而去年八月

廿五日以其地子稻可混合正稅之狀官符被下。民部省即下

符諸國已了。今檢案內任權官者每關過半預榮爵者每年兼

倍其位田公廨田以采田被充行。因茲諸國地子頻稱減少厨

家用途常以闕乏望請加田納件地子以充厨用者。右大臣宣

奉勅依請。但民部省符下知諸國早令返進者。而年来地子帳

加注大納言以上諸博士等職田仍民部省勘申其由云。依大

改官元慶六年符旨以大納言以上并諸道博士及郡司職田地子可混合正稅者符下知諸國而依同七年官符令返進可  
以郡司田地子可混合正稅之狀符爰依載一符返進兩色其後  
未有改給依式履行者望請大納言以上并諸道博士无主職  
田依元慶符早被下知抑以采田地子充年中例用度之遺頗  
有其數然則前件等田徒為地子田混納其湫於公有損為厨  
无益重望返進件等田地十稻混合正稅但闕郡司職田之數  
隨時増減无定數者此據近年帳所令勘申至於采女田定額  
无外先補之筆准據拾條一身之後為无主田者大納言正三  
位兼行左近衛大將藤原朝臣忠平宣奉勅依請日本紀畧□

卷之寛仁三年四月十七日太宰府飛驒使乘馬馳入左衛門  
陳是乃伊國賊徒五千餘艘起乘虜壹岐島殺害守藤原理忠  
并虜掠人民朝野群載廿卷之寛仁三年四月十六日太宰府解申請官裁事言上乃伊國賊徒或擊取或逃却狀右件賊船五十餘艘來着對馬島却畧之由彼島去月廿八日解狀今月七日到來即載左言上先月且整舟船且興軍兵警固要害歎々然聞壹岐島請師常覺問七日申時奏來申云合戰之間島司及島内人民皆被殺畧云其賊徒之船或長十二ヶ尋或八九尋一船之楫三四十許所乘五六人二三人耀又奔騰次負弓矢盾楯者七八十人許相徒如此一二三十隊登山絶野斬食牛馬又屠犬肉瘦姬兒童皆悉斬殺男女仕者追取我船四五人又所々運取穀米之類不知其數云  
とあり此事委くハ筑前志一卷引出ふをハ島小来由記を後寛仁と寛平とを取違は物と聞由又蒙古とハ物と心得て作是はふと聞之  
とあり此事委くハ筑前志一卷引出ふをハ島小来由記を後寛仁と寛平とを取違は物と聞由又蒙古とハ物と心得て作是はふと聞之

王代一覽又々新羅賊船五十  
艘とありて蒙古といひし  
今昔物語 卷八今昔奇

守宗行、即寺をもち、出き事、因る主の殺さじと云けま  
て小舟に乗て逃る新羅國へ渡り隠れ居ぬりけしは、  
新羅のせんりいと云膚のいし、  
其とを鹿のうらふ入るを食らふる事と云此男問  
ふ所はいくけは、有りや唯一のあはれが俄に出来  
人を食ひて遁るいぢく、  
やうあま虎も逢る一矢を射て死すや、  
ふこそあま先唯空うはいり、  
の悪きふこそはあまと云けるを人間國守ふり

の事をこそ此日本人ぬをきと云けま、  
ゆふ呼應と心癒ハ人來る先、  
や此所の人くふを安く射つと申さ、  
むとまを候ひ忠と答ふ守、  
此れと云癒ハ此男の申さ、  
あゝ敵を害せんや思ふ、  
けぬとの事とよは我身の損、  
を忠ふこそ候う先也、  
あゝまうも癒むと事、  
む者あまかく我身を思ふ



守つて席を射殺して吐やと云けも我身のいまいうば  
ハ志らひ必彼を射取る愈多子むとよをさそいとい  
うう〜こま事や却さら必かぬへ射よい〜きん  
こひき山とい海に男まをさやうさてむい川くふ候をく  
をぞ心るやうよくひそ海にそぞ申さち守の云いふる  
をきふらあゆらむうの中ふ入をてひと身を頭をくら  
ひそ肩ふ打るけそ去はふと此男やうこてむいう〜  
てくひ候そぞ海に人の云やう席ハ先人を食むとてち  
猫の鼻を伺ふやうふひきふ〜そふそ〜は〜身寄きて大  
口を向きて飛懸り頭をくひそ肩ふ打掛て走り去はと心

ふとてふかくても一〜れ一矢心そこ持ハ食ハ終る愈々  
免其虎の有里所を教へると云ぞ是より西ふ卅四所のま  
て麻の魯あまそむふふむふふ人たぢて敢て其つぬ  
甲ふゆらびといふかのま唯志むらびとむ持つるを  
さ〜るゆららむいひ〜調度をめら出忠新羅の人と日  
本の人といは〜る〜虎ふ食むれんと集めてけむかくて  
此男ハ虎の首鬚を聞て行て〜む誠ふ島と海〜とあひ  
つぬむたむ麻の丈四尺けり〜もふその中飯ふけ行とみ  
まら誠ふ虎伏〜た〜天々をらげ〜片膝をぬて〜居あり  
虎人の香をかきてはいひち〜る〜猫の鼻伺ふやうとて



新羅の人の心なを聞てらふにけきハ筑紫も此國の人  
の兵ぬいこしきものよけしけの比守宗行と云をい時  
代をぬくふ○東鑑廿四卷建保七年吉岐守清重同十二  
建長三年後藤吉岐守基政五十卷小後藤吉岐次郎左衛門  
尉基廣三十卷嘉禎二年吉岐守光時三十二卷二吉岐守  
光村太平記廿七卷小貞善隣國寶記上卷又龜山院又永十  
和五年須賀吉岐守清秀  
一羊元竹都伐日本入其疆还日本古記曰十月十七日九州  
早馬走馬吉急来于六波羅曰公三日蒙古賊數万艘到對馬  
國官軍與之戰同廿八日筑紫飛脚日急事使者来曰壹岐國為  
蒙古人所奪取云十一月六日飛脚来曰本月廿日以後官  
軍與蒙古戰於鹿島之磯奪取賊船一艘云八幡愚童訓

九月の比異賊四百五十艘の大船は三万人乗て寄来ふ  
對馬壹岐二島を打落し筑前國今津よそ付小ける云  
るにあまをて元史日本傳は至元九年云大軍駐巨濟島  
至對馬島獲島海同書倭奇傳は領舟師二万渡海征日本  
拔對馬一政宣壹島とあはれ文永十一年の事云云  
至元九年ハ文永九年とあはれ二年の事云云  
抑ちこのごまごま又元史日本傳は至元十八年ハ十萬衆を日  
本につるませしは尽く亡びつる三人たさるる返  
まをし由之ふと是ら弘安四年の事云云又永十一年  
の少々別る事是等の事委く筑前志一旧記ハ文永十一  
卷又對馬志上卷ハい趣を考ふへ一旧記ハ文永十一  
年十月十四日申刻蒙古来于壹岐四百人下舟建赤幟拜東  
守護代平内左衛門尉經高并御家人百餘騎射之蒙古亦射  
如兩守護代士卒多死明日經高自殺經高僕宗三郎馳報博  
多壹岐對馬殘破甚水陸諸路兵大至ハ或大友曰杆戶次松

浦、菊地、原田、小玉黨、合十萬餘騎、以逐蒙古。十一月廿日、挑戰山田次郎重基宅、磨別當太郎賴秀、以二百三十騎突入蒙古軍、大戰死之。松浦、少貳、原田、敗績。少貳子三郎左衛門景資及平四郎斬蒙古渠魁。於是敵軍不整。景資等亦云。弘安四年六月、高麗賊船五百艘至壹岐對馬、殺人島民、隱山賊聞兒啼、探刺殺人、其惡無狀。然後高麗船寄宗像、沖蒙古賊船至壹岐、已而看宮崎前殘島志加島、曆代皇紀子又永十一年異賊亂入壹岐對馬、五日亡對馬、十五日亡壹岐云。興福寺年代記小又永十一年十月六日、蒙古國軍兵亂入壹岐對馬、兩國合戰、被疵死者不知其數。皇代記子又永十一年五月、蒙古賊船

着岸三萬艘、日蓮注画賛子又永十一年十月五日、申刻對馬西佐寸浦、異國兵船四百五十艘、三萬餘人、乘寄來云。十四日壹岐島押寄守護代平内左衛門景隆等、構城郭、雖防戰蒙古亂入、間景隆自殺、二島百姓男或殺或擄、女集一所、徹手結付、舩虜者無一人不害。宗氏家譜子永正九年、成長與朝鮮通交約、歲遣二十五船、一代要記子又永十一年十月十三日、異國軍兵亂入壹岐島、同十四日、彼島主護代庄官以悉被打取云。對馬以同前。武藤少貳家譜小資時覺惠孫 經資男弘安四年、與蒙古戰於壹岐島前、討死。東寺又書小蒙古襲來、對馬壹岐既致合戰之由、覺兩所注申也。早來廿日、已前下向安藝、彼凶

徒寄來者相催國中地頭御家人并本所領家一圓地之住人  
等可令禦戰更不可有緩怠之狀仍仰執達如件文永十一年  
十一月一日武田五郎次郎殿武藏守在判相摸守在判海東  
諸國記子肥前州源義乙亥年遣使來朝書稱肥前州下松浦  
壹岐州太守志佐源義約歲遣一二舩小二殿管下能武才有  
麾下兵稱志佐殿壹岐島云、唯多唯鄉志佐代官源武主之  
戊子年受圖書約歲遣一二舩書稱壹岐守護代官真弓兵部  
少浦源武古仇音夫鄉源經主之己丑年受圖書約歲遣一二  
舩書稱上松浦塩津留助次郎源經源重實丁丑年約歲遣一  
舩書稱上松浦塩津留松林院主源重實宗殊己卯年遣使來

朝書稱一岐州上松浦塩津留觀音寺宗殊約歲遣一舩小干  
鄉呼子代官源實主之約歲遣一舩書稱上松浦呼子一岐州  
代官牧山帶刀源實庚寅年源實子正遣使來朝書稱太歲六  
月父為官軍先鋒而死于敵臣繼家業乃依父例館待云、護  
軍三甫郎大郎賊首護軍藤永繼子辛巳年受圖書來則賜禾  
豆并十石司正有羅多羅又名可父愁戒源貞乃三甫郎大郎  
之兄戊寅年受職司正豆留保時藤九郎次子庚寅年受職長  
子也三甫羅今來侍待朝為司正諸國記の父ハ其後子也  
引出ていふ處一今引出た  
依も全文日てある處、忠子出るとは  
有り後子ハ此處に大なり是れ小同し同記朝聘應接紀子  
三甫宴特送節度使使留浦時一度還時同一岐島以外諸酋

使留時一度路宴諸酋使已下一岐以外人慶尚志清道各一  
所對馬島人慶尚一所還時並同。守令明史 卷子對馬壹岐  
諸島賊掠濱海居民壹岐島日高家譜子肥前國唐津岸嶽城  
主波多參河守家臣日高大和守資天文弘治之比為大老職  
此時有三家老日高大和守之嫡子日高甲斐守喜有浦中務  
川添播磨守是也城主三河守卒而無男子此時依養子之事  
大臣不和參河守時信之後室新芳毒殺日田大和守甲斐守  
大怒之於是養子之談不成新芳日高家中二公爭戰不絕永  
祿十二年十二月歲暮夜甲斐戰負遂下岸嶽城夜中乘船渡  
壹岐島其夜趣討亡彼多改移住龜丘城其後甲斐守為人質

送女子於平戶屬松浦家其女子則松浦又三郎信實室也天  
正十四年丙戌七月十七日對馬兵船寄來海邊日高氏討亡  
之。又祿二年正月七日於朝鮮漢南大軍圍甲斐守甲斐守戰  
死而無實子石志三九郎因為緣者繼日高家是日高玄蕃重  
也。日高家ハもと紀州日高郡の一城主也故日高氏と云  
其後肥前下邊より甲斐守、其八幡社内より出よ  
ル七家系より見之より其宗氏家譜より天正十四年二月壹岐  
事より後より引出て云也 賊船侵伊那郡州兵迎戰破之鑓川村同年三月義調遣島和  
美濃梅野大藏佐奈豐丸馬吉田左衛門俵主膳久和左近中  
原修理内山隼人主藤左衛門八幡勘太郎原田近八高山善  
右衛門搦島近右衛門禾田次郎左衛門等攻壹岐州我兵多



千郷無山都郷時日羅郷郎可五豆郷十三里波古沙只一百  
 餘信七千七十候加伊一百餘戶三阿里多五十餘戶愁未要時七十餘戶伊  
 除而時一百也那伊多三百也麻老夫九十牛時加多一百餘戶三  
 多底伊時九十毛而羅五十候計八十戶應口五十十四浦也  
 渡浦三十豆只浦二十仇只浦二十因都温而浦阿神多沙  
 只浦頭音甫浦四十火知也麻浦一百毛都伊浦一百訓乃吉  
 時浦四十臥多羅浦百餘無應只也浦一百仇老沙只浦二十  
 餘千羅千米浦五十風本浦倭訓阿沙島と見之島又壹岐  
 島圖子東西七里南北或三里或二里とあり島中田地はく  
 島く島民多く奥塩をもり産業とあり島桑記勝五卷子壹岐  
 島長者原と云屬あり

海辺の島多しこの石温石の如くやらのありて是  
 石をさくは唐人の形は禽獸草木并花の形多し鯉鮒の  
 形ハあはれと真の如く諸物の形も皆よく似たり日本人の  
 煮有山水禽魚形状可為硯為屏とあり壹岐島の石は花紋  
 石は水紋と見之島長者原と云り何れの郡の内なる  
 といよる倭本草子壹岐島海岸小櫻苔と云もの産す其  
 色紅白似櫻花片々相属浸酸鼓而食之耽鬆而潔清味亦佳  
 井澤氏云壹岐島長者原の海岸に屏風岩と云石あり其石  
 黄褐るり其紋理人物禽獸虫魚草木と小類と奥ハ其形  
 小似たけのり小阿らと頭目癩尾のりあり真と同一  
 ○壹岐郡  
 近喜式子壹岐島壹岐郡あり名義ハ初は七ハ海里又次ハ  
海雪島のりあり七ハ聊いハ



續紀卅二卷子寶龜三年十二月壬子壹岐島壹岐郡人真  
玉主賣年十五夫亡自誓遂不改嫁者卅餘年供養夫墓一如  
平生賜爵二級并免田租以終其身とあり又郡の大様八神  
祇式子壹岐郡十二座大四座水神社阿多弥神社住吉神社  
名神大兵主神社大神月讀神社大神國片主神社高御祖神社  
手長比賣神社佐肆布都神社同佐肆布都神社中津神社名神  
大角上神社和名抄九卷子壹岐郡風早可須那賀田河鯨伏  
潮安伊宅已上七寛知集子壹岐郡十三村と見えありと  
て地圖を按て依り壹岐郡東西四里餘南北二三里あり東  
方子魚釣山奥釣崎あり次子南方の海中子カサレ口島名

島あり西子石田郡あり北方の海中子雪島上段島十カラ  
ス島あり島海その處

○水神社

延喜式子壹岐郡水神社あり水神ハ美豆乃加美とよむ  
イモヒとよむ泡キキとよむおとよむ御名ハ水子由有て負  
勢あり伊勢國度會郡大水神社出雲子壹岐圖説子  
水神社在布氣村水奉所祭速秋津日命御束帶木躰一座長  
一尺餘石躰一座長可一尺梁行三尺五寸折行三尺五寸内  
殿板葺正殿未申向柿葺梁行九尺折行二間廊下板葺梁行  
一間折行一間拜殿茅葺梁行二間折行三間石鳥居公拜殿

三十間在末申方。後奈良天皇大永七年丁亥八月再興其銘  
曰奉謹再興天滿天神御神躰之事。于時大永丁亥八月日本  
願主右京助同宮方主各々等七條。未流宗久相殿神大宮司  
灵形也  
吉野右近定祭八月廿五日。撰社七社若宮稻荷社。庚申社。右  
三社在境内。明神辰向。所祭速秋津姫命。在明神尾山神社。寅  
卯向。所祭大山津見命。地神社。寅卯向。所祭埴安命。在白山池  
神社。子丑向。在池本山。所祭罔象女命。定祭正月廿九日。水神  
社。境内山豎一町四間。横三十四間半。周匝四町四十間半。馬  
場豎四十間餘。横三間餘。水本布氣井。神木銀杏一株。周匝一  
丈五尺。進上柿一株。周匝五尺餘。若宮大明神南向。在堀川名一

久保 所祭大鷦鷯尊。壹岐神社。帳號若宮大名神。又若宮大明  
神者在西所祭大雀命。壹岐神社。帳號西若宮大明神。見之  
今ここの壹岐圖又對馬國說云々文化十年  
江戸測量方西國巡見の時の記録云々 此内  
いさゝか覺束いさ書いさふいさもいさ河いさもいさどいさ皆水神社の境内事  
とを聞由いさ

○阿多弥神社

延喜式子壹岐郡阿多弥神社あり。阿多彌ハ阿曇アツミ磯良丸を  
祭主依故の御名と聞由。谷川氏云阿多彌ハ阿曇也と云  
也。由ありし對馬志下卷和多都ヲ壹岐圖小已後ハ  
美神社件子いさをさむくハ 阿多彌神社在立石村。許等阪所祭大已貴神。少彦名命。石

祠酉戌向。境内東西廿間。半南北三十八間。周匝一所。廿二間。半。祠官神阪式部藤原尚清。定祭九月十九日。文德天皇仁壽元年辛未。正月庚子。詔授正六位。陽成天皇元慶元年丁酉九月廿五日。遣中臣物部兩氏。人班幣大嘗會。供奉八年甲辰八月十六日。因大中臣氏。人參而行大嘗會也。朱雀天皇天慶三年庚子。崇德天皇永治元年辛酉七月高倉。帝治永四年庚子冬十二月。後鳥羽天皇元曆二年乙巳春三月三日。各奉增一階とあり。立石村の事を別件に

住吉神社

延喜式に壹岐郡住吉神社名神あり住吉ハ須美能衣とよ

む色ハスヨミヨミ唱ふは和名抄已来の事なり此御名ハ地名をよとよと頁をふてまの御名なり  
その地名の起ハ根津風土記に見えてきて子筑前志二卷那珂郡住吉神社件に引出る如く海對馬志下卷住吉神社件にも  
聊々三代實録二卷子貞觀元年正月廿二日壹岐島從五位下住吉神從五位上とあり壹岐圖小住吉神社在住吉村鯨伏村之内也祭神底箇男中箇男表箇男三神也軍越祭正月十七日四月廿八日十月廿七日也有寶殿拜殿正月十月於御津浦行此祭四月者自深江軍起尾至志原岳調伏之所又自此處至幡宮自此宮於尚社軍起神納幣一云神功皇后三韓御征伐之時住吉大神先着考壹岐島御津浦時人稱其處云御津浦其御足形二在御津八幡辰巳濱石垣之下



延喜式子壹岐郡月讀神社名神あり月讀を都伎與美とよ  
む又ツクヨミと三代實錄二卷子貞觀元年三月廿二  
日壹岐島從五位下月讀神從五位上とありて此神を此  
島子祭き由故を考ふ由小田事本紀子天月神命壹岐縣  
主等祖より顯宗天皇子三年二月丁巳朔阿閉臣事代御命  
出使干任那於是月神看久謂之曰我祖高皇產灵有鑄造天  
地之功宜以民地奉我月神若依請献我當福慶事代由是還  
京具奏奉以歌荒操田歌荒操在山城國葛野郡壹岐縣主先祖押見宿禰  
侍祠とあり是等の由にて祭初之あり壹岐縣主を月讀  
とくやきつる也此神社の灵の人の合ひ  
うまはへは事などありしは應しは事例多し如く

て此縣主ハ高皇灵尊又月續神の子孫也ハこゝに押見  
宿禰子おふきて乙訓郡中野高野産日神子仕應し給へ  
思ひ聞由葛野郡月讀神社も此時の由にて祭給へは事  
應し押見宿禰ハ元す也壹岐島子在し人々ありし事  
高野魂神社の件考合し應し又筑前國風土記小神功皇  
后將入干三韓時既臨産月皇后自為祭主禱之曰事竟還日  
須産于茲土干時月神誨曰以此神石可撫腹皇后乃依神石  
撫腹心體忽平安也今其石在筑前伊觀縣道邊後雷霹神石  
為三段月讀神社縁起懐中曆云舒明天二年八月伊吉公  
乙等を筑紫怡土縣子遣りて神石を求め一石  
を哥荒操田神宮ふ納む此石を往古神功皇后月神の教小  
隨て産月をのべりて後小月延石と名づく其二片  
石ハ今怡土縣壹岐島月讀社ふあり文武天皇大寶元二月  
始て行幸ありて神石を見給ひ伊吉古麻呂小命し幣帛  
を奉り神税を以てあり此由あり考ふべし  
古麻呂子給ふ

讀神社縁起子月讀神社一名清月社在國分郷古木村拜殿  
之内有石御殿延寶四年六月朔建立拜殿戊向茅葺也梁行  
二間折行二間半在國分主社石島居四五町境内東西廿五  
間余南北三十一間余周匝一町十七間余山中參道十六間  
祠官榊原主殿藤原正益定祭九月廿三日延寶四年木鏡御  
正躰一面石保古良獻之云、懷中曆小寶龜三年八月大風  
雨折木倒家はを占ふ子月讀神崇をふは是に依て忌部云  
美奏神島大中臣清广呂を山城伊勢壹岐に坐月讀神社に  
遣てして神怒を謝す祖天皇延曆廿一年初て大社の列と  
し賜ふ嵯峨天皇弘仁二年十月己下後鳥羽天皇元曆二

年三月三日巳前住吉社兵主社小同云、巳上懷 灵元天

皇延寶四年六月朔松浦肥前守從五位下源朝臣鎮信石祠  
及木鏡を寄進せり依其木鏡の銘に奉備二十四座之内月

讀神社御正體木鏡一面とあり國分郷の事ハ  
別件に云へり

○國分主神社

延喜式子壹岐郡國分主神社あり國分主ハ久尔加多奴之

こり山名御名の義いほり詳るらるこり山名御名の  
うりこ云意りてり

あり壹岐郡國分主神在國分村所祭少彥名命菅大臣上巳

二座也有内殿御殿廊下拜殿御供殿石階級二壹岐神名記

云國分主神社所祭大汝神少彥名神二神也或云少彥名  
命於山城國稱

五條天神於此國号國片主神又號國分天神此神於神代與  
大汝神造國相半故稱之曰國片主神云云

定祭八月廿五日也壹岐廻云國分村之宗廟初號天滿宮延

寶詮識之時改號國片主神社仁壽元年正月叙云六位上余

畧之永祿五年壬戌十二月御殿造替棟上文波多藤童九押

字天神境内東西三十七間南北八十八間五寸周匝三百卅

三間五尺國分石大小二夫婦石二枚矛立石五枚七角石神領二石元和三年十二

月廿八日隆信押字大般若經一部與書云謹奉施入天滿宮

御廟殿大般若全又之一卷奉移十六善神一像于時又安丁

卯林鐘下旬願主修仲僧謹上以上一卷又云嘉祿三年丁未三月

廿六日當慈父一周忌落永又云又永十年十月廿六日為當

所神等法樂莊嚴自他法界平等利益以愚筆外題畢台嶺沙

門良海又云法印權大僧都圓天各裏書云丹波國船井郡山

内莊六官八田村御經他所不可有買取とあり

○高御祖神社

延喜式子壹岐郡高御祖神社あり高御祖と多加美於也

とあり高皇產灵尊を祭所故に御祖と頂と多と多と聞由

顯宗天皇紀子三年二月丁巳朔阿閉臣事代卿命出使于任

那於是月神着又謂之曰我祖高皇產灵有鎔造天地之功宜

以民地奉我月神若依請献我當福慶事代由是還京具奏奉

以歌荒操田壹岐縣主先祖押見宿禰侍祠とあり此時の由

りて祭まはるは<sup>一</sup>。委く八月讀神社<sup>の件</sup>より<sup>いへり</sup>て壹岐圖に高御  
祖神社在諸吉村官尾今號熊野三所大権現所祭天日神命。  
伊弉諾尊高皇產靈尊伊弉丹尊天月神命。<sup>已上</sup>五神也。有内殿御  
殿廊下拜殿御輿殿阿良殿社領二石。祠官後藤推頭藤原清  
永有下社人二家。顯宗天皇紀に云く社記曰押見宿禰率八  
十人等川揆草木造平磐石築立官柱云く仁寿元年叙云六  
位上天慶元年有大嘗會勅使又明六年甲午肥前國五島疫  
癘流行之時神主熊本宮内正藤原清造鎮疫疔神。又明十七  
年三月幸朝者寄進鰐口其銘曰大日本國西海一岐州棚惠  
莊諸吉鄉熊野三所大権現宮奉掛御寶前鰐口右志趣者天

下太平國土安穩別者當浦繁昌願主延命增長福貴万盈故  
也寔文明十七年三月吉願主先達幸朝<sup>闕</sup>字<sup>闕</sup>吾敬白ふと見え  
た<sup>地</sup>國子壹岐郡西南の<sup>た</sup>諸吉村あり西八則石田  
郡の<sup>た</sup>鰐口<sup>た</sup>南<sup>た</sup>夕部と云處あり是則海邊<sup>た</sup>夕部  
の南の海中より上泉下泉  
とて二りの岩瀬あり

○手長比賣神社

延喜式に壹岐郡手長比賣神社あり手長ハ多那何とよ<sup>少</sup>  
處<sup>御名の義ハ下卷天手長</sup>として壹岐國子手長比賣神社  
<sup>男神社の件に聊ハハ</sup>處<sup>一</sup>として壹岐國子手長比賣神社  
在本宮村久榮棚河石躰二座榜幡千、姫尊天押穗耳尊<sup>已上</sup>  
有御殿拜殿境内東西二十五間余南北二十間余周匝一町  
十八間半定祭九月廿九日壹神名記云手長比賣神於延寶



已前辨手長男神社と見ゆ多し地圖を按て依り本村ハ  
勝本西北より東南の海辺にあり

○佐肆布都神社

延喜式に壹岐郡佐肆布都神社あり。御名義佐肆ハ地圖  
村に廿二と云地名あり布都ハ布都御霊を祭る故に依  
り。壹岐圖に佐肆布都神社在宮崎村大左右村平江祭神  
武甕槌命俗呼辨乎江大明神。相殿高貴神。天照大神。猿田彦  
神。天鈿女命。甕速日命。經津主命。稜威雄走神。天兒屋命。大汝  
命。事代主命。相殿已上十座也。有御殿上屋拜殿濱殿。境内長七十六  
間。横四十五間。五尺。周匝三町三十二間半。大宮司常陸从吉

野連秀政定祭九月廿七日。上古有二月十二日新年祭國司

為之成三日散齋一日致齋班幣也。今存其名而已。一説に佐肆布都神

社在新城村打田祭。經津主命有石祠。境内東西十八間半。南  
北十九間半。周匝六十七間半。境内有磐石二。其一周匝四間  
三尺六寸。一周匝三間三尺。延寶己前稱佐肆。と見之ゆ。地  
布智大明神或稱式外社。定祭九月十八日。

圖を按て依り宮崎村を勝本より南方にありり。芦辺よ  
り北にありありて入海の辺にあり。海を南に  
うけあり

○中津神社

延喜式に壹岐郡中津神社あり。中津ハ那珂都とよむ。一  
中津ハ地名あり。豊前國中津郡と云ふあり壹岐圖に中津  
神社在新城村本村祭神瓊々杵尊。天兒屋命。天太玉命。已上  
三神

也有御殿拜殿境内東西三十八間半南北四十間半周匝百三十八間社領水田一畝七步半火田一畝十五步又壹岐島若官記云若官大明神之御母辨仲媛則應神天皇之御后仲姬也此媛神之垂迹曰仲津宮大明神今或稱瓊々杵尊不知何是又壹岐云奈瓊々杵尊現屋根命太玉命之社延寶已前号仲津宮或稱式外社定祭九月十四日云々と見之由也地圖を按て海邊に仲津神社ハ瀬戸浦の北にあり仲津神社と北方の海邊に田浦魚屋場といふものあり

○ 角上神社

延喜式に壹岐郡角上神社あり角上ハ都奴何美とよむら考して壹岐圖に角上神社在湯岳村射手吉角上山祭

素盞鳴尊有有石祠境内山東西九間余南三十六間周匝九十間余社傳云喜祥三年庚午五月列于官社定祭九月十八日也又德實錄一卷に嘉祥三年六月庚戌壹岐島角上神列於官社或云此社式外也とあり角上山又湯岳地圖に之を湯浦の邊にやまほとく考ふ也とあり重て按て湯岳ハ郡北にあり石田郡の境にあり同郡大原村是に迹あり

○ 風早郷

和名抄に壹岐郡風早郷あり風早ハ加那波也とよむべし名義ハ風のいこく當は風早也伊豫郡風早郡あり又式に越前國大野郡風速神社此郷今さまらるる後世ハ風早を風本

と改免多海々又古本子風本とありけしを後世子風早と  
寫誤も海々ともあらむ。これとも是ハ公海うきたる考  
へふきを風本を別件子あけふ公海よく考ふべし

○可須郷

和名抄子壹岐郡可須郷あり。可須の名義いま多考ふ。さて  
海東諸國記子壹岐島加慈郷佐志代官王之ともあり。地圖  
を按ずれば子壹岐郡子加須と云地名見え。此公海よく考ふべし

○那賀郷

和名抄子壹岐郡那賀郷あり。那賀ハ中の意ふ海づし。又長  
例ハ筑前志ニ卷那珂郡件不委くハ海々。此郷地も今

詳みらぬど瀬戸浦北子中津神社あり。此辺をソハ名と聞  
えふ。中津社の西近く子サシあり。東子佐肆布都社あり  
其辺の海子エビス崎あり。是より東子奥釣山あり  
此山より又東子長くさし出ぬ。海を奥釣崎といハ其間  
小ハコツトツノ馬もあり。エビス崎の東子奥屋場あり

○田河郷

和名抄子壹岐郡田河郷あり。田河ハ多加波といふ。名  
義いま多考へ。豊前國田河郡ハ鷹羽。此郷地事ハ今ハ  
さるも考ふ。海々多考ふ。

○鯨伏郷

和名抄子壹岐郡鯨伏郷あり。鯨伏ハ伊佐不志といふ。一  
名義ハ壹岐風土記子鯨伏郷在郡昔者鯨鯨追鯨鯨走來隱

伏故云鯨伏野並化為石相去一里俗云鯨為伊佐とあり。地圖子壹  
岐郡郡西子鯨伏村あり北佐吉の住吉神社の辺につゝ此郷  
の内島より出づべし

○潮安郷

和名抄子壹岐郡潮安郷あり。上田氏云潮安ハ潮穴を誤る  
出づべし。和名抄六卷ハ和泉國大島郡塩穴之保乃阿奈と云ふ  
之阿まといふも上田氏ハ京都鳥丸通錦小路の人なり  
事よりきて功を果せし彼伯部百木と云ふのは和名抄郷名の  
いゆも出ず人なり此説もあるべし潮安といふも  
きつる虫さしうはれとも其潮穴をまゝいゆも詳る  
らに必海辺の郷出づべし

○伊宅郷

和名抄子壹岐郡伊宅郷あり。伊宅ハ以多加と云ふべし。九州  
回子壹岐島エ 名義いよゝ考へて海東諸國記子壹岐  
島唯多只郷志佐代官源主之代子年受圖書約歳遣一二船  
書稱壹岐守護代官真弓兵部少輔源武と名見之あり。こゝ  
地圖ハ此郡子イタカと云ふイタキともいハる見之は石  
田郡子タキ村と云ハ見ゆれど是よりあらト考ふ

○風本浦

名所方角抄子壹岐國風本ハ呼子松原より海上十里北に  
是北ハ海あり。舟津なり。是より對馬へワる海あり。おろふ



夫木集の基綱

漕出津島の漕程遠くあやふき雪の海より  
少くあやふきと肥壹名勝志に雪島在壹岐郡西北濱潮満與  
岸相絶潮退可涉東西五丈余南北五丈周圍十六丈余高一  
丈八尺似砂土堆積而為巖者其色皓白如雪因焉天將雨則  
變黑欲晴則漸復白土人因卜晴雨と見えぬ也  
又師の防人  
日記に西南  
の海をかへまこれと壹岐島いとよくいゆさきの海く  
語らく風本の西方一里より自き岩島あり周圍二三  
町浮いたる如くゆるべき島の上よと本草に海の上は雪  
けしく海あま出づき時ハるねと其色かすきて真黒に見  
ゆあやしき島ありそこの海人是をうかひて日と見  
を占ふふかふことふといふ是は島に是よりきてつらく思  
ひたらくらひに古きふこの中の壹岐を由吉とよはす壹

岐連てふ姓を雪連と書ふ依るに終り也之ゆれ不ると加  
の國名の壹岐ハ雪よいてやうてこの岬よき一國の大各  
とふまはるやありと筑紫の海人とも常に壹岐を壹州と  
のよまひて壹岐又雪島とよむと其をいふ時名國名よる  
ありてこの小島のことあり是らも何とらや由縁ありげ  
よきこゆこのおのめらわいてのさるらやとて  
よかきつく云々とあり此説の如く今依時ハ此島ハ松  
とよむ處くもあらはるまて技木集に雪の島松とよむ  
ハ此小島の事とありあらはるまて對馬島のかたむ向  
ゆとこのなませと哥のさゆらりてふさうく此所ハ  
法字にかうねて  
うむらるる

箱崎村

海東諸國記に壹岐島彼古沙只一十餘戸とあり地圖を按ず  
ゆに瀬戸浦の西に箱崎村あり芦辺よりハ東北にあり  
里して是を箱崎とよみこやハいるりる由ふ志里の



深江の事ハ上ノ引住吉社の傳記ハ四月自深江軍越尾  
云々、あは是尔也、軍越ハ云事ハハ地圖ヨリ見之ガ存  
子ぬても考ふる

○立石村

海東諸國記ハ壹岐島多底伊時九十九とあり物の志ハ一  
石井と立石と一處也、水のづらうふて地圖を  
按之、立石村ハ阿多弥神社あり  
立石南方ハ鯨伏村也、初子くはくはく

○布氣村

海東諸國記ハ壹岐島候計八十とあり、候計ハ布氣なり、名

義ハ海ノ考ヘ、深き井のあは屬ヤトフケトカハセ  
地圖を按之、其境内ハ布氣井也立石村の東ハ布氣村あり、重て  
按之、其事委く見之、初云也海水神社此布氣村の水本と云屬ハ  
氣ハ水の深きハ因て負セ、其境内ハ布氣井也水事ハ

○世渡浦

海東諸國記ハ壹岐島世渡浦三十とあり、世渡ハ今の瀬戸  
也、地圖を按之、其境内ハ布氣井也壹岐郡の郡南入海のあは所ハ一  
芦辺浦ヨリ一里、其境内ハ布氣井也入海の奥ハ箱崎村也、又奥釣ヨ  
里、其境内ハ布氣井也迫戸ヨリ半里、其境内ハ布氣井也芦辺ヨリ一里、其境内ハ布氣井也八幡ヨリ一里、其境内ハ布氣井也



半云と云云係と云  
箱崎官古文書小八幡官神領壹岐島瀬戸相原兩村事松浦  
小豆弥五郎大島三郎左衛門尉町田平三己下筆按押坊狼  
籍云：為事美若大拾咎所詮嚴密退坊人等可沙汰村万  
地於難掌文可間口志儀之狀如件觀應二年十二月廿一日  
在判松浦志佐左近將監殿とある瀬戸是世渡の事あり  
箱崎神領出巻を其切と云宮崎村と云負と云係とのと  
聞

太宰管内志第四編

壹岐島上卷

追次考

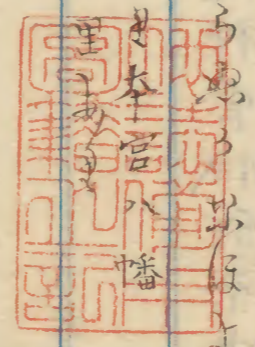
○本宮村八幡社

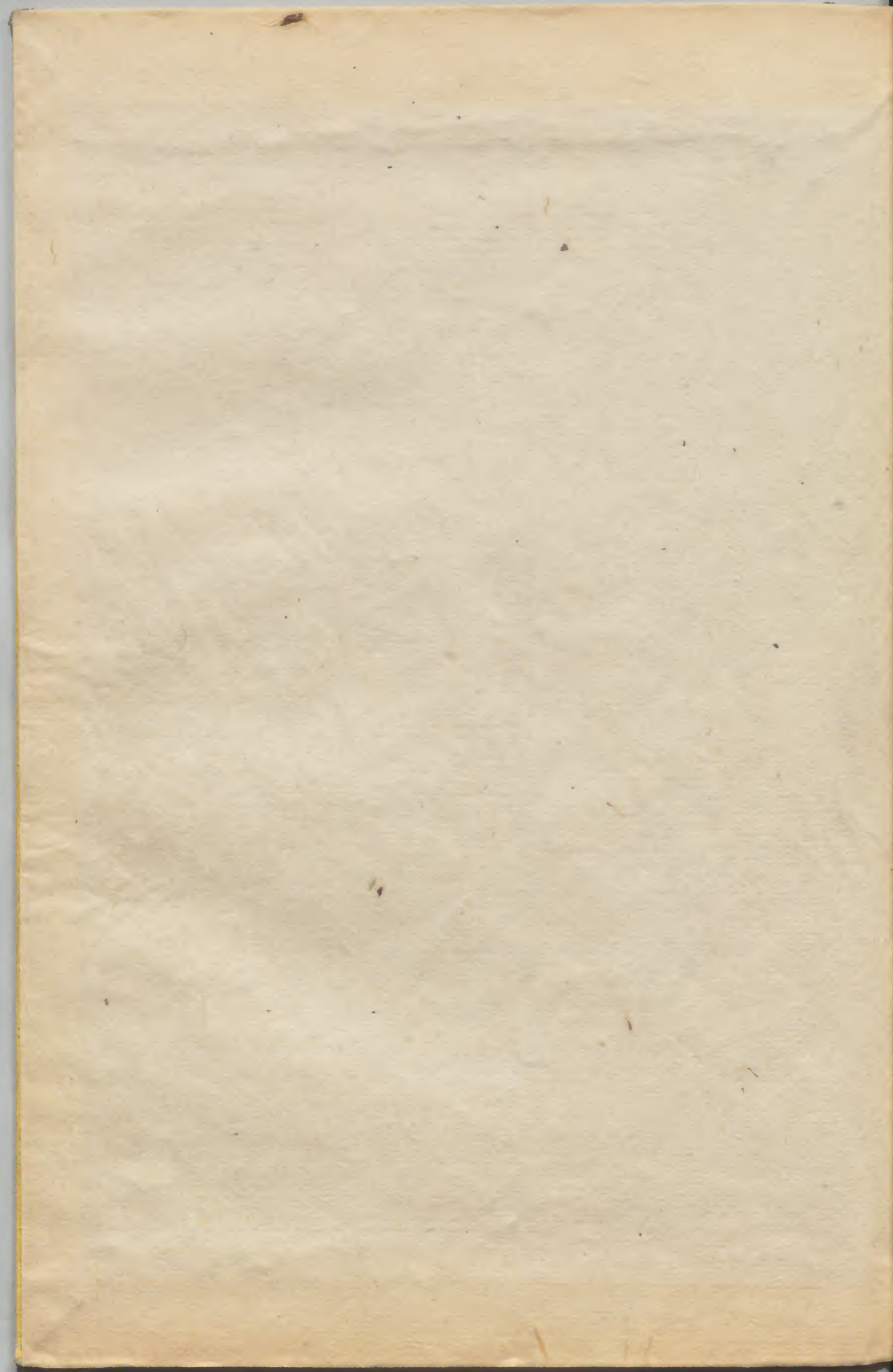
壹岐圖説子壹岐郡本宮村中久榮村八幡大神宮外所祭中  
殿住吉大明神東殿聖母大神西殿八幡大神已上三座内殿板葺  
梁行一尺六寸桁行四尺二寸御殿柿葺梁行二間五尺五寸  
上屋瓦葺梁行四間二尺桁行四間一尺五寸廊下瓦葺梁行  
五尺五寸桁行一丈拜殿北向瓦葺桁行二間四尺五寸御饗  
殿瓦葺梁行九尺桁行二間若官北向板葺梁行三尺五寸桁  
行二尺五寸仲哀天皇靈北向高可三尺五寸御流記云壹岐  
島本宮八幡社與豊前國宇佐八幡宮一躰不二之神也壹岐

神名帳云桓武天皇延暦年中一國一處建立八幡社壹岐節  
 用集云當島有西戎襲來之警故觀請宇佐大神備真皆珍異  
 也光明天皇曆應三年庚辰十二月十二日大貳進阿適服等  
 受命作御殿真義受命齋奉之大官司吉野治部左衛門境内  
 東西十町四九間半南北七町四十八間周匝三十二町廿五  
 間柄杓江一名御盟江箱島碓石廻石飛礫神領二石寬永廿  
 年平戶恩助と云事見之あり宮崎件細注子舉た日高甲  
 斐守、灵と云物ハ此八幡社の境内にありありありあり  
 く考ふにハ郡北の海辺にありて其間故

太宰管内志

壹岐島之上





Faint, illegible text printed in a grid format on the right page. The text is arranged in approximately 10 vertical columns, separated by thin lines. The characters are very light and difficult to read, but appear to be organized in a structured layout, possibly a table or a list of entries. The paper is aged and yellowed, with some blue ink markings on the right edge.

