

地名記

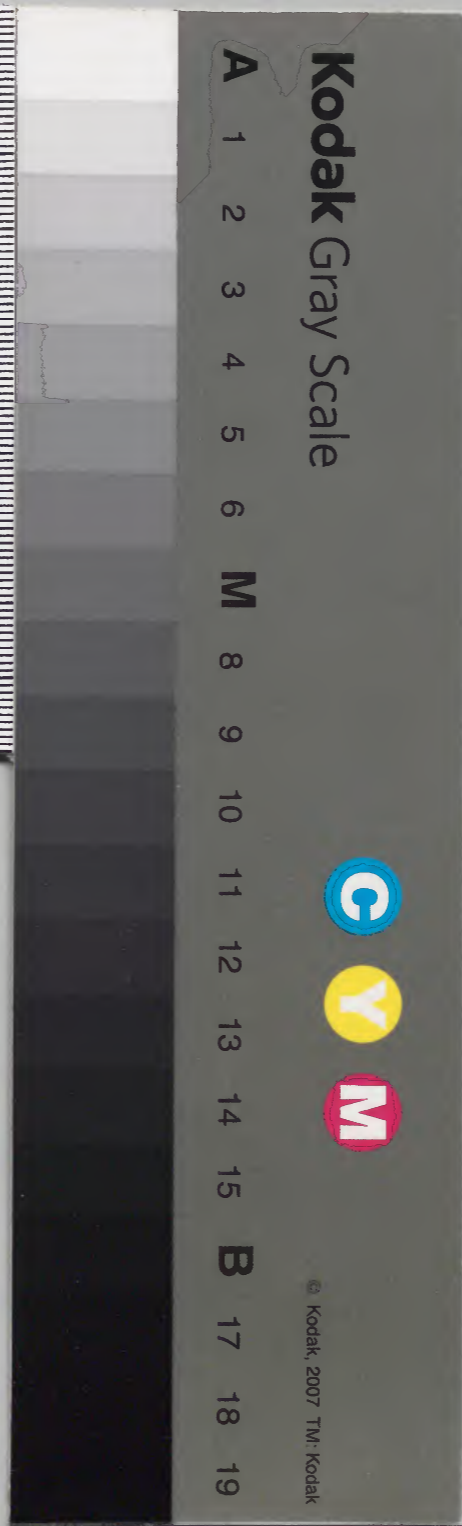
東海道

肆

			一六五九	和書門
一	二	二	五	
冊	架	函	號	類

庫	交	閣	内	
毛	三			和
一	五			書
四	九			
架	五			
冊	號			

内閣文庫	
番號	和 16595
冊數	11 ( 4 )
函號	176 152



糊などで貼り付けられている部分がめくれない箇所あり  
綴じ部(喉部分)の文字など開きが不鮮明な箇所あり

東海道地名

三十七枚  
貳

東海道地名

明治十二年購求



伊勢國射和文庫  
川彦三郎政勝  
本一萬卷之內

伊賀安保縣宮

聖武續日本紀十三册在天平十二年十一月車駕到伊賀郡安保縣宮。倭名伊賀郡阿保。今有阿保宿。

伊賀須知之稻置

古事記安寧段師本津日子命之後也。式阿拜郡須智荒木神社在上野之東。

那婆理之稻置

安寧段師本津日子命之後也。倭名張郡名張利奈波。屬名張川。

三野之稻置

安寧段師本津日子命之後也。持統紀十一丁。伊賀郡身野。格今上野字。

伊賀臣

孝元紀十一大彥命之後也。

伊賀国也倉

宣化紀八丁也倉地末考

阿倍臣

孝元段建沼河別命之後也。姓氏錄阿倍臣阿閉臣伊賀臣同祖。倭名有敢國阿拜而先阿倍地名。孝元紀十一同。格大和国阿信村文殊寺在。

阿閉臣

孝元紀十一大彥命之子建沼河別命之後也。式阿拜郡敢国神社在。一宮山。天武紀十八丁。既車駕宿桑名。九日宿鈴鹿。十日宿阿閉。

伊賀青墓

雄略紀廿六伊勢朝日郎聞官軍至即送戰於伊賀青墓傳名伊賀郡阿保阿保倭字轉自壹志郡至阿保越古道也今野

名壑橫河

孝德紀廿歲內東自名壑橫河以來○天武紀五自隱馭家及橫川○傳名各張郡橫河今云各張川○万葉一廿詠隱乃山者阿保越也

津振川

天武紀四丁天皇始自大和國至伊勢國路次逮于津振川

大野

天武紀五丁自宇陀郡家至隱郡次到大野○伊賀山中大和坂有大野村

隱郡隱馭家

天武紀五丁九年六月焚隱馭家○同九月九日車駕宿

鈴鹿十日宿阿朝十一日宿名張十二日詣于倭京而御嶋宮○持統紀卅一菟田吉隱倭名伊賀名張

伊賀郡伊賀馭家

天武紀五丁焚伊賀馭家

伊賀山中

天武紀五丁焚伊賀馭家還于伊賀山中次荊荻野

荊荻野

天武紀五丁至荊荻野暫停駕到積殖山口同荊多臣品治率三千衆屯荊荻野續日本紀十四十四作刺松原誤字也

積殖

天武紀五丁自荊荻野到積殖山口倭名阿拜郡拓殖○儀式帳阿開拓殖○世記敢都美惠宮今阿拜郡小宮与拓殖相併

吾娥津媛命

伊賀國古風土記曰猿田彦神女吾娥津媛命此神之依知守國

謂吾娥郡後改伊賀○倭名伊賀國伊賀郡有阿賀鄉又延長風土記云伊賀國本此号者伊賀津姬之所領之郡也仍為郡名亦為國名

鹿深越

天武紀五丁高市皇子自鹿深越至積殖合御軍御軍入鈴鹿山

東海道伊勢以東

天武紀四十二丁十四年七月○按

伊賀元伊勢國中世記曰伊賀國天武天皇庚辰歲當天武九年七月割伊勢國四郡立彼國

伊賀

持統紀六年三月行幸伊賀伊勢志摩○姓氏錄八伊我水取註大和

伊賀國阿閉郡新家馭

續日本紀五三元明和銅四年正月置都亭馭○倭名阿拜郡新居

阿保村

續日廿八十四相武延曆三年十一月建部朝臣人上言始祖息

速別皇子就伊賀國阿保村居之逮於遠明日香朝廷詔皇子四世孫須珍都斗玉由地賜阿保君姓○姓氏錄五合

吉魚張之夏身

百十四丁才○倭名伊賀名張郡夏身

又大和吉野郡川上有夏身鄉

延喜式伊賀國馬脫

天武紀出隱即隱野家。伊賀郡伊賀馬脫。續日五置行用即新家馬家。○傳名國府。在新拜那。行程上二日。下一日。

伊勢須受能宮

古事記上丁四十七佐久斯侶伊須受能宮。○神代紀二十一丁少伊勢之狹長田五十鈴川上。○神功紀丁五十鈴宮。○式度會郡大神宮。

渡遇宮

垂仁紀廿五年鎮座磯城嚴樞之本。次菟田篠幡宮。次渡遇宮。○景行紀丁十六日本武尊向東夷之次。枉道拜伊勢神宮。○文武紀丁廿七。過多氣大神宮于度合郡。

外宮

古事記上丁四十七登用宇氣神。此者坐外宮之度相神也。○式度會宮。

內宮

垂仁紀丁九。興內宮于五十鈴川上。○萬葉一丁四。清御原宮。十市皇女。參赴於伊勢神宮。○垂仁天皇御宇。倭姬內親王以後。世々奉斎大神。

綺宮

景行紀五十二年。天皇從東國還。居伊勢也。是謂綺宮。○鈴鹿郡能代野北。

關宮

聖武河口。頓宮。同壹志郡關村。○催馬示曲。河口乃關。乃安良垣。

磯宮

垂仁紀丁九。興內宮于五十鈴川上。是謂磯宮。○則天照大神始。自天降之處也。○按於五十鈴川上。元磯宮。

式度會郡磯神社。今云磯村八王子社也。倭名度會郡伊蘇御是也。○萬葉二丁五。人麻呂詠渡會乃內宮。○垂仁紀磯宮。誤大和國磯城神籬。又則天照大神始。自天降之處也。○後人加書也。崇神紀六年。以天照大神祭於倭。笠縫。邑仍立磯城神籬。云誤此事。○內宮儀。式帳。伊勢之磯宮者。多氣郡行宮所。次五十鈴宮鎮座也。

延喜式伊賀國馬脫

天武紀出大隱即隱擊水伊賀郡伊賀馬脫  
續日五置所川即新家馬家○備各國府  
在新拜那行程上二日下一日

伊勢伊須受能宮

古事記上四十七佐久斯侶伊須受能宮○神代紀二十一書丁伊勢之狹  
長田五十鈴川上○神功紀丁五十鈴宮○式度會丁伊勢

渡邊宮

垂仁紀廿五年鎮座磯城嚴垣  
紀丁日本武尊向東夷之  
大神宮于度合郡

外宮

古事記上四十七登用宇氣神此者  
坐外宮之度相神也○式度會宮

舟宮

垂仁紀丁興舟宮于五十鈴川上  
○万葉一丁清御原宮十市皇女  
參赴於伊勢神宮○垂仁天皇御宇倭  
姬內親王以後世々奉齋太神

綺宮

景行紀五十二年天皇從東國還之  
居伊勢也○是謂綺宮○鈴鹿郡能保  
野北

關宮

聖武河口頓宮同壹志郡關村○催  
馬示曲河口乃關乃安良垣

河口頓宮

聖武續日十三丁天平十二  
年十一月到伊賀郡阿保頓  
宮次到丁伊勢國壹志郡河口頓  
宮謂之關宮

赤坂頓宮

聖武天平十二年十一月丁從  
河口發到壹志郡宿丁赤坂

狹殘行宮 萬葉六十九 聖武天平十二年十一月行伊勢國之時家持作歌之表題記狹殘行宮。式多氣郡大湍浦竹佐佐夫江神社。

神風伊勢國 垂仁紀 神功紀云伊勢風土記曰伊勢津彥起大風吹海水乘波浪將東入。古語曰神風伊勢國常世浪寄國者蓋此謂之也。

伊勢船木直 古事記 神武改神八井耳命之後也。船木未考。

來狹狹邑登伊邑贊土師 安閑紀 伊勢國云云誤。雄略紀廿六曰攝津國來狹狹村伊勢國藤形村贊曰贊土師部。續日六六丁攝津國川也郡玖佐神社。式能勢郡久佐佐安閑紀為伊勢國者誤也。

伊勢之品屋部君 古事記 關化改丁七曙立王者伊勢之品屋部君云云祖曰松伊勢之品屋者誤也。當作倭之品屋倭名葛下郡有品屋。垂仁改丁七本牟智和氣御子於出雲出行之時每到坐地定品屋部。垂仁紀廿三年十一月定譽津部倭名見大和葛下備後品治因幡品治出雲風土記品治。

桑名郡多度神 續日 卅七桓武延曆元年四月從五位下文實列於宮社。式名桑名郡多度神。

田跡河之瀧乃野 萬葉六 丁四式桑名郡多度社有瀧川川流有野原美濃國坂而多度山相併。

桑名郡家 天武紀 於天皇宿于桑名郡家。姓氏錄云桑名首天津彥根命之後也。式桑名神社。馭野代。

鈴鹿郡赤坂頓宮 狹殘行宮 日本紀脫漏。

石占頓宮 聖武 天平十二年十一月三日從赤坂發到朝明郡。時五至桑名郡石占頓宮。廿六到美濃國當伎郡。景行紀見石占橫立者。

度逢縣 神功紀 丁神風伊勢國之百所居神名撞賢木嚴之御薨天疎向津媛命。

五十鈴河 雄略紀 廿三年四月枿幡皇女齋持神鏡詣於五十鈴河上。延曆儀式度會郡宇治里伊鈴河上。

藤形村 雄略紀 廿六年三月伊勢國藤形村名曰贊土師部。

延曆儀式 壹志 藤方片楯宮今壹志郡三渡川六軒西阿坂村也。藤方也。太神鎮座之處。

伊勢能字美 神武改 丁歌神武紀伊勢能字美乃字美乃支与支名支佐尔之保加比尔名乃利曾也。川末牟加比也。比呂波牟。太万也。比呂波牟。○萬葉三丁五天平年間安貴王作歌。伊勢海之與津白浪云云。

伊勢乃濱狄 萬葉四 丁四基檀越往伊勢國時留妻作歌。神風之伊勢乃濱狄折伏。客宿也將為荒濱也尔。

朝明郡迹太川 天武紀 於今有朝明郡宮田鄉五六村及朝明川。

小津前 景行改尾津前一松歌表波理迹  
多陀迹牟迦流表都能佐岐那

流比登都麻都。○傳名素各郡尾津都  
○式尾津神社野志呂神社相併

尾津濱 景行紀十九日本武尊伊勢行幸  
之路次尾津野代平群山綺宮

能褒野白鳥陵相併古道也。○倭  
名素各郡尾津在于野代之北

石占 景行紀廿七石占橫立。續日十三廿五  
素各郡石占宮石占頓宮同地。○姓

氏錄廿七石占忌寸坂上同祖阿智王之  
後也。○催馬示伊曾良賀佐伎尔鯛鉤云云

幣臭理能夜麻 景行改卅八倭建命御歌。○式  
負弁郡平群神社在野代社南

杖衝坂 景行改卅七倭建命衝御杖稍步  
故号其地謂杖衝坂也。到坐尾

三重村 津前一松之許云云自其地幸到  
三重村之時示詔之吾足如三重

能煩野 句而甚疲故号其地謂三重自其  
幸行而到能煩野之時思因以歌

杖衝坂有鈴鹿郡庄野之北白鳥墓能  
褒野綺官所併當四日市宿之西

○三重村大武紀卅三重郡家。○倭名  
三重郡雄畧改三重采女出于茲

○能褒野式鈴鹿郡能褒野墓在庄野  
之北白鳥与綺宮之中間有古道

蔣代野 仁德紀卅集別皇子雌鳥皇女有  
罪追及伊勢国蔣代野而殺之。○

今有三重郡蔣野鄉四村。○履中紀倭  
蔣代屯倉者倭子漢

鹿郡鈴鹿山道 天武紀卅御軍塞  
鈴鹿山道

朝日郎 雄畧紀卅六伊勢朝日郎  
軍至即送戰於伊賀青墓

○按朝日改朝明乎  
小津石代之別 景行改卅四足鏡別王  
者鎌倉之別小津石

代之別漁田之別祖也。○按素各郡  
尾津字書小津者無例

漁田之別 景行改卅四同前。○按漁田改  
額田字素各郡有額田

圓方之湊 萬葉七十四。○伊勢雲土記的  
形浦。○式多氣郡麻刀方神社在大湊

廬杵河 仁德紀卅集別皇子雌鳥皇  
女以二王之屍埋于廬杵河也

○當三重郡三重川  
廬城部 雄畧紀卅三年四月湯人廬城  
部連武彦於廬城河捕魚。○

安閑紀四見武彦之父廬城部連  
菅喻及廬城部屯倉。○姓氏錄十九

五百木部火明命之後也  
三重姝女 雄畧改卅七伊勢国之三重  
采女。○倭名三重郡采女

○今追分与石茶師宿之中間有采女  
村

忍山宿禰 景行紀卅六總績氏忍山宿禰  
之女笏橋媛。○今關宿与龜

山之中間有忍山村是地大神宮鎮座  
之所

大山 天武紀卅御軍自伊賀馭家還伊  
賀山中至荊荻野停駕到積殖山

只高市皇子自鹿深越以遇之軍衆越  
大山至伊勢鈴鹿。○大山自積殖至鈴

鹿之中間



河口之野

万葉六册八聖武天平十二年十月幸于伊勢國之時於河口行宮內舍人大伴宿禰家持作歌河口之野也小序而夜乃歷者妹手本師所念鴨關宮同所

吾乃松原

万葉六册八右同時聖武御製歌○河曲郡神邊宿海也者若松村

四泥能埜

万葉六册八右同時丹比屋主真人歌○式朝明郡志氏神社在

波多橫山

万葉一册四清見原御宇十市皇女參赴於伊勢神宮之時見波多橫山巖作歌○路次壹志郡河口關宮次波多橫山次宮古村次月本是古之官道也

丈部

姓氏錄三○倭名伊勢國朝明郡杖部訓鉢世都加信安房國丈部同

久佐可氣乃安努

万葉十四册八○儀式帳章陰河濃國今安濃郡洞津宿○万葉十二册九詠草陰之荒蘭乃崎乃笠嶋字見乍可君之山道越良無者地未考

飯高君

孝照改天押帶日子命之後也倭名飯高郡

伊勢國飯高郡

續日十三册丁聖武天平十年八月同十四册丁天平十年正月伊勢國飯高郡采女飯高君笠目之親族縣造等皆賜飯高君姓

伊勢太神宮服

文武系二十五服料用神戶調

川曲坂下

天武紀五丁御軍塞鈴鹿小貝到川曲坂下○倭名河曲郡坂下鈴鹿山下而馭家名

三重郡家

天武紀六丁

鈴鹿關

天武紀六丁元年六月置關不續日本紀四十册二桓武延曆八年七月勅伊勢美濃越前其三国三關一切停廢所在兵器糧糈運收於國府

伊勢國真木山

續日十六册丁聖武天平十七年二月火三日不滅仰山背伊賀近江等撲滅之○真木山當鈴鹿山下○式真木尾神社在于龜山宿南阿濃田村○續於遺賀近江國真木村

鈴鹿河

万葉十二册五旅歌鈴鹿河八十瀨渡而云

五十師乃原

万葉十三册丁○今庄野宿与石茶師宿之中間在山之原村山边村關山边乃五十師乃御井之地

山边乃御井

万葉一册丁和銅五年四月遣長田王于伊勢齋宮時山边御井作歌○笏十三册丁詠山边乃五十師乃原反歌詠山边乃五十師乃御井○今鈴鹿与河曲之堰有山边村是也御井今不詳○式鈴鹿郡大井神社在于川边鄉山边村身高岡川北也

壹志君

孝照改天押帶日子命之後也倭名壹志郡

麻績幡殿

續日廿九廿四 高野天皇神護景雲三年二月奉神服於天下諸社伊勢國設高君大京人神麻績連賜宿祢崇神紀伊勢國麻績君伊者倭姫命奉拜大神之日作立麻績社号上機殿今在于井口村服部社在于出間村

伊勢國守管伊賀志摩二國

續日八九元正養老二年七月門部王任之倭各國府在鈴鹿郡曰須須加國府

阿耶訶

古事記上四十八 後田毗古神坐阿耶訶式壹志郡阿射加神社今於小津三渡河上有大阿坂村小阿坂村儀式帳實往皆鹿國壹志縣造等遠

祖建皆子住居

佐那縣

古事記上四十七 手力男神者坐佐那縣也式多氣郡佐那神社今云佐那鄉仁田村之西大森林社也神代紀二伊勢之狹長田五十鈴川上者

一定

多氣郡

文武紀三於伊勢風土記曰難波長柄豐崎宮御宇天皇德丙午元化竹連儀直二氏建此郡

竹田

姓氏錄二竹田臣武濤川別命之後也倭名伊勢國多氣儀式帳竹田國

磯部祖父

續日本紀五丁元明和銅四年三月伊勢國人磯部祖父高志二人賜姓渡會神主式度會郡磯部

神社在于磯村

伊勢

應神改丁此之御世定賜海部山部山守部伊勢部按謂伊勢大神之臣伊勢連姓同紀廿五丁廢帝中臣伊勢連老人賜中臣伊勢朝臣姓氏錄十二伊勢朝臣天日別命之後也風土記合

鈴鹿

式馭馬鈴鹿二十足從鈴鹿關通伊賀國及近江國

板撫

各十足板撫案名郡江名村從板撫經美濃國通尾張國馬津

度會

各八足以上三馭通度會太神宮

度會郡

文武紀三於伊勢風土記大國玉神以梓弓為橋而度

度會大河边

百系十二册二羈旅歌久在者妹戀鴨度會大河边若歷本吾山田之湖謂度會大河

河曲

倭名河曲郡馭家

市村

未詳

飯高

朝明郡

麻績幡殿

續日廿九廿四高野天皇神護景雲三年二月奉神服於天下諸社伊勢國設高君九京人神麻績連賜宿祢崇神紀行伊勢國麻績君倭名多氣郡麻績式及世記同。姓氏錄十四神麻績連。伊勢風土記機殿者倭姬命奉拜大神之日作立。麻績社。上機殿今在于井口村。服部社在于出間村。

伊勢國守管伊賀志摩二國

續日八九元正養老二年七月門部王任之。倭各因府在鈴鹿郡。曰須須加國府。

阿邪訶

古事記上丁八後田毗古神坐阿邪訶。式壹志郡阿射加神社。今於小津。三渡河上有大河坂村小阿坂村。儀式帳實往皆鹿國壹志縣造等處。

祖建皆子住居。

佐那縣

古事記上丁四十七手力男神者坐佐那縣也。式多氣郡佐那神社。今云佐那。鄉仁田村之西大森社也。神代紀二丁伊勢之狹長田五十鈴川上者。与佐那縣不同如圖。南海道粟國中右佐那河內及長國格神代之古事難一定。

多氣郡

文武紀三於。伊勢風土記曰難波長柄豐崎官御宇天皇。德孝丙午。元化。竹連儀直二氏建此郡。

竹田

姓氏錄二竹田臣武滄川別命之後也。倭名伊勢國多氣。儀式帳竹田國。

度會郡

文武紀三於。伊勢風土記大國玉神以梓弓為橋而度。

磯部祖父

續日本紀五丁元明和銅四年三月伊勢國人磯部祖父高志二人賜姓渡會神主。式度會郡磯部。

度會大河邊

久在者妹戀鴨。度會大河邊若歷本吾山田之湖。謂度會大河。

志二人賜姓渡會神主。式度會郡磯部。神社在于磯村。

伊勢郡

應神改丁五十二此之御世定賜海部山部山守部伊勢部。按謂伊勢太神之領地。續日十七丁六聖武天平十九年十月伊勢國人伊勢直大津賜中臣伊勢連姓。同紀廿五丁二廢帝中臣伊勢連老人賜中臣伊勢朝臣。姓氏錄十二伊勢朝臣。天日別命之後也。風土記合。

鈴鹿郡

式馭馬鈴鹿二十足。從鈴鹿關通伊賀國及近江國。

河曲郡

倭名河曲。郡馭家。

朝明郡

朝明郡。

板撫郡

各十足。板撫。倭名各郡江各村。從板撫經美濃國通尾張國馬津馭。

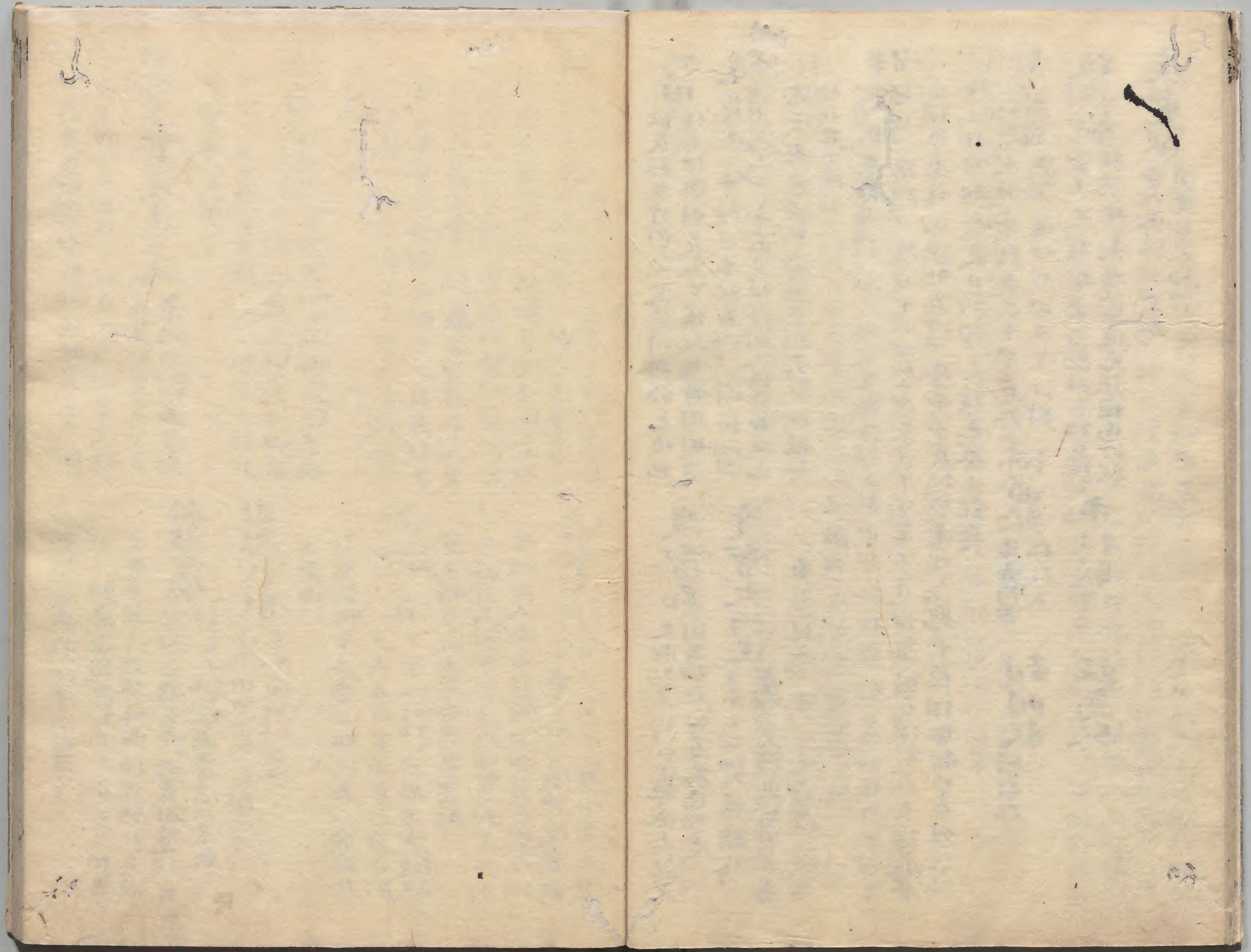
市村郡

倭名市村。

飯高郡

度會郡

各八足以上三馭。通度會太神宮。



志阿胡行宮

持統紀廿六年三月行幸伊賀  
伊勢志摩○倭名志摩國英虞

郡國府在英虞郡郡堰古今不同○持統  
紀六年三月造行宮者伊賀伊勢行宮  
書紀不見万葉一册藤原官御宇天皇  
幸于伊勢國時柿本朝臣人麻呂詠鳴  
呼兒浦手節乃崎五十等兒乃嶋者各  
志摩國也

志麻乃海部

万葉六册九詠御食國志麻  
乃海部者大神宮之御食

所也○古今集伊勢歌大乃浦乃片枝佐  
志霞奈留梨乃云云

伊勢之登表志之別

景行段碑建見兒  
王者伊勢之登表

志之別云云祖也○倭名志廣國答志郡  
○志摩在伊勢國持統紀始見志廣國

嗚呼兒乃浦

万葉一册藤原官天皇  
幸于伊勢國時留京柿

本朝臣人麻呂作歌嗚呼兒乃浦尔船  
乘爲良武嬬孀等之珠裳乃須十二四  
寶三都良武香○倭名英虞郡  
網兒之山 万葉四册十一市原王歌網兒  
之山五百重隱有佐堤乃埼  
佐手羅師子之夢二四所見○謂朝熊  
山東南

佐堤乃埼

万葉四册十一出前  
志廣國中佐堤乃埼今元之

佐藝郡

續日八册元正養老二年四月  
分塔志郡五鄉始置佐藝郡按

五鄉者答志桃取和具酢我嶋伊良胡  
伊良胡屬三河也答志桃取和具酢我  
嶋復答志郡而今无佐藝郡

登富志郎女 應神改丁八

伊奢能麻和起王 應神改丁八。伊奢者與伊雜通用。式答志郡

伊射波神社。倭名伊雜。台記久壽元年。太神宮領伊雜神戶。

的形浦 萬葉七十四旅歌。圓方之湊之渚。鳥浪立也。妻唱立而。也。血著毛。

伊勢風土記。的形浦者。此浦地形似。故以爲名也。今已跡絕。成江湖也。天皇行幸濱。歌曰。麻須良遠能。佐都夜多波。佐美牟加比。多知伊流夜麻度加多。波麻乃佐夜氣佐。按答志與英虞之中。間有江湖。湖南坂崎村。湖北的屋村也。的形地。應有湖中。如圖。○又按式多氣郡。麻乃方神社。在大湊浦。宜考合。

手節乃崎 萬葉一册。丁人麻呂。劍著。手節乃崎。今毛可母。大宮人之。

玉藻新良武

酢蛾島之夏身乃浦 萬葉十一册。丁儀式帳見志。

摩國神戶。進御調荷前。酢蛾嶋在。于神戶鄉中。○用明紀元年。酢香。手姬皇女。歷三代。以奉日神。○答志郡。丹坂。手酢蛾嶋。和具答志。桃取相併。如圖。

伊良虞能島 萬葉一册。持統天皇行幸。于伊勢國時。人麻呂作歌。

潮左爲二。五十等兒乃島也。榜船荷妹。乘良六鹿。荒島回子。○同十五。清御原。宮御宇。天武紀四月。麻績王有罪。流於。

鴨部 式歌馬志摩國鴨部磯部各四足。○鴨部。答志郡。今謂岩倉加茂地。

磯部 磯部。答志郡。今謂磯部伊雜。倭名國府在英虞郡。今アリ地。

伊勢國伊良虞嶋。○麻績王歌曰。空之。命子惜美。浪尔所。源伊良虞能島之。玉藻新食。○伊良胡島。昔者在佐藝郡。五鄉中。今時屬三河國。握美郡也。麻績王之靈社。在于伊良胡崎。此地濱防風。生爲產物。

尾張國造

古事記景行改丁卅四尾張國造之祖美夜受比賣。景行紀十九日本武尊更遷於尾張即娶尾張氏之女宮黃媛。尾張與美濃合國号議始火

明命十四世孫尾治房彦連号尾張者基大和國葛城高尾張邑註國号考及姓氏錄。熱田社寬平緣起曰宮黃媛之父小止與命天孫本紀合。國造本紀曰以小止與命定賜尾張國造。姓氏錄十三尾張宿禰火明命二十七世孫阿曾連之後也。續日十七時聖武天平十九年三月尾張宿禰小舍為尾張國造

尾張國吾湯市村

神代紀一卅七草薙劍此今在尾張國吾湯市村即熱田祝部所掌之神是也。式傳名愛智郡。景行紀卅一年魚市郡。方彙十三丁小治田年魚道。姓氏錄十一小治田宿禰欽明天皇御代依壘開小治田鮎田賜小治田大連

熱田祝部

神代紀二卅丁天火明命兒天香山是尾張連等遠祖也。國造兼帶熱田祝部如出雲國造。天孫本紀天火明命兒天香語山命十一世孫半止與命十二世孫建稻種命十三世孫尾綱根命十四世孫尾治房彦命。景行紀卅美濃國善射房彦同人字。式愛智郡熱田神社。傳名厚田

尾張丹羽臣 嶋田臣

神武改丁神八井耳命之後也。式丹羽郡尔波神社傳名丹羽今存。嶋田海部郡島田姓氏錄五嶋田臣神八井耳

命之後也。成務天皇御代。尾張國嶋田上下二縣。有惡神。遣子上。平服之。復命之日。賜号島田臣。附記古事記。孝照改尾張連。孝元改尾張連。崇神改尾張連之祖。意富阿麻比賣等者。火明命之後。而基于大和國葛城。高尾張邑爲氏。

羽栗臣。知多臣

孝照段廿二天押帶日子命之後也。倭名羽栗郡。

尾張國之別

垂仁段廿二大中津日子命之後也。式山田郡。

知多郡

春日部君

垂仁段廿三五十日帶日子命之後也。式春日部郡。倭名春日部。我信。春日部郡中有安食鄉。而羽栗郡穴太郡神社相也。春日山君大和國也。

春日穴咋邑

景行紀廿三三十五年二月。以彥狹嶋王拜東山道都督。然到春日穴咋邑。卧病而薨之。是時東國百姓悲其王。不至竊盜。王尸葬於上野國。春日穴咋。當尾張國春日部郡安食穴太郡。相併是古官道乎。非大和國春日部佐保穴太地。

嶋田君

景行段卅大碓命之後也。倭名海部郡嶋田。神武改及姓氏錄。五神八井身命之後。嶋田臣者。嶋田同地。

尾張田子之稻置

景行紀廿二。田子爲田縣乎。式在丹羽郡田縣神社。稻置亦爲地名。式倭名在丹羽郡稻木鄉。

乳辺之稻置

景行紀廿二。彦彦公率尾張田子之稻置。乳辺之稻置而來。乳辺。日六廿一。席田君迹也。之住所。貫美濃國席田。

尾張國人席田君迹也

續日六廿一。元明靈龜元年七月。尾張國人席田君迹也。貫于美濃國。始建席田郡。梅所謂乳辺之稻置是也。

尾張國間敷屯倉。入鹿屯倉

安開紀六丁方。間敷入鹿。今无之。倭名有中嶋郡三宅。海部郡三宅。間敷。天孫本紀。真敷。刀部之住所。

所字

深河別

應神紀。行去來。真推皇子之後也。式山田郡深川社同地乎。

山田郡

天武紀廿五年九月。爲大嘗小國郡。存忌尾張國山田郡。次。丹波國訶沙郡。倭名山田。太。

愛智郡

續日四廿八。元明和銅二年五月。愛智郡。大領尾張宿祢乎已志。倭名愛智。阿伊神代紀。一吾湯市村。

中嶋郡

續日卅六。卅九。尾張國中嶋郡人。蒙咋臣。船主。爲散臣。倭名中嶋。奈加。式。中嶋郡蒙咋神社。

年魚市方

萬葉三。秋。第十三。小治田。年魚道。姓氏錄。十一。小治田宿祢。欽明天皇御代。依壑。開小治田。鮎田。賜小治田。大連。古時愛知郡熱田。東。江海也。



櫻田

萬葉三十九高市連黑人羈旅歌。櫻田部。鶴鳴渡。年魚市方。益干二家良進。鶴鳴渡。倭名愛智郡作良。成海相併。今熱田社。東有櫻村。

奈留美

熱田神社。寬平緣起曰。日本武尊御歌。奈留美良乎。美也。礼波止保志。比多加知尔。已乃由。不志保尔。和多良倍年。加毛。倭名愛智郡成海。

比加美阿祢古

寬平緣起。日本武尊御歌。阿由知何多。比加弥阿祢古波。和例許。年止。許佐留良年也。阿波例阿祢古乎。式愛智郡火上姉子。

神社。今存。地形如圖。

知多乃浦

萬葉七十五。羈旅歌。年魚市方。益干。家良思。知多乃浦尔。朝撈舟。毛。與尔依所見。倭名智多郡。

尾張之相津

古事記。垂仁段。廿六。尾張之相津。二侯相。末多。

伊福部

天武紀十三年。伊福部連賜宿祢。姓氏錄十三。伊福部宿祢。火明命之後也。倭名尾張國海部郡伊福。遠江引佐郡伊福。以布備前御野郡伊福。伊布神鳳抄。尾張國伊福部御厨。今人呼曰福地。

延喜式尾張國馭馬

倭名國府在中嶋郡。行程上七日。下四日。

新溝馭

末知

馬津馭

式尾張國馭馬。從伊勢國桑名郡榎撫馭。通尾張國海部郡馬津馭。馬津馭。馬場乎。馬嶋乎。

兩村馭

各十疋。倭名山田郡兩村。無良。在于國塚。通三河國加茂郡伊保鄉鳥補馭。

丹羽郡吾縵鄉

尾張國丹羽郡吾縵鄉。在向日珠宮御宇。天皇仁。品津別。皇子生。七歲而不語。云。乃後皇后夢。有赤女曰。吾。多具國之。

赤女曰。汝乃強加部以矣。此女。吾未得說。若乃吾之。祝人。白子能言。

赤女壽考。壽考人。寬永初。日知部等。社連是君。卜食。即遣不覺津。時。連是君。到美佐。小苑。廣山。擊。賢樹枝。造。縵抄。表曰。吾縵。落。必有。

此。縵。落。於此間。乃。鐵。有津。同。社。由。社。名。上。後。人。訛。言。阿。良。里。也。式。丹。羽。郡。阿。良。里。社。倭。名。吾。縵。也。今。存。在。春。山。式。美。佐。小。大。野。伊。花。長。沙。社。也。

河三 參河國行幸

持統紀廿六年三月免參河遠江道行宮丁今年調役○文武紀二廿六  
大寶二年十月太上天皇幸于參河國時歌詠引馬野容禮乃崎隱之

里註遠江國○續日廿一光仁室龜二年十一月大嘗會參河國為由機

雀部

古事記神武改丁神八并耳命者雀部臣雀部造之祖也○孝元改  
丁丑小柄宿祢者雀部臣之祖也○姓氏錄二雀部朝臣建內宿祢之  
後也星河建彥宿祢應神御世代於皇太子大鷦鷯尊繫木綿禪掌監御  
膳因賜名曰大雀臣○續日本紀十八丁合註姓氏錄○倭名室飲郡雀  
部儼々上野國佐位郡雀部伊信

三川之總別

開化改丁此朝廷別王者  
三川之總別之祖也○

倭名參河國國府在寶飲郡謂總國  
府○今云國府八幡社地

小月山君

月作目誤也垂仁改丁三落別王  
之後也○當賀茂郡月原山鄉

又在岡崎城北築山鄉○月原与衣鄉併

許呂母之別

垂仁改丁此大中津日子命  
者許呂母之別高巢庶鹿

高巢庶鹿

之別云祖也○倭名賀茂  
郡舉母古呂今存古馭路

高巢倭名渥美郡高蘆志多加在高足  
村高足神社其西方牟呂海邊今呂  
鄉是庶鹿地也如圖

衣君

垂仁改丁三落別王之後也。倭名賀茂郡舉母。古品月原鄉相對。

海直

續日十八丁。孝謙天平勝室二年六月。參河國海直玉依賣一產三兒。海為碧海郡。訓阿子美。

參河獻雲母

續日本紀六丁元明和銅六年五月。雲母倭名岐良良。今幡頭碧海之郡內出雲母之地。号曰吉良庄。

伊良虞島

万葉一丁。明日香清御原官。御宇。既麻績王有罪。流於伊勢國伊良虞嶋。註志广國。今属參河國渥美郡。

宮道

万葉十一丁。丹日左須宮道。亦相之云。同。野官道人。雖瀧行云云。催馬示貫河曲。美也。屋加與波年。倭名宝飲郡官道。美也。今有宮道山。持統天皇行幸之官道乎。

三河有二見道

万葉三丁。高市連。黑人。羈旅歌。妹母。我母。一有。加母。三河有二見。自道。別不勝。鶴。三河國有二道者。二村山及宝飲郡。自國府別山道海道。

御立史

姓氏錄五。氣入彦命之後也。持統天皇御代。依居參河國青海郡御立地。賜御立史。姓。日本紀。漏。今有衣鄉御館村。

高篠連

姓氏錄五。景行天皇。皇子五百木入彦命之後也。倭名渥美郡高蓋多加。今有高足鄉高足村高足神社。其西高巢鹿鹿。其東遠江國高師山也。

○更科日記三河國高師濱。○六帖山。詠。安布事。子。遠江那留高師山。

○延喜式參河國馭馬

倭名國府在宝飲郡。行程上十一日。下六日。

鳥神馭

伊保。式參河國馭馬。從尾張國山田郡兩村馭。通參河國賀茂郡鳥神馭。倭名伊保鄉。

山綱馭

當藤川宿。額田郡藤川。東有山綱村。自伊保到。山綱。今道凡五里餘。

渡津馭

三馭各十疋。倭名寶飲郡度津。無和。豐川以南度津庄也。從渡津馭。通遠江國濱名郡猪鼻馭家。

三河大伴直。蘆直

孝德紀廿六。○三河國小大伴の地名。余。元。洋。人。を。指。○蘆。式。小。三。河。國。渥。美。郡。阿。志。神。社。○倭。名。同。郡。高。蓋。之。

鄉之。○万葉一丁。大伴乃高師能濱。と詠。八和泉國大鳥郡。乃。三河國。乃。大伴高蓋。の。地名。乃。一。

江遠江國造

古事記上并建比良鳥命之後也。國造所住未考。其祖廟式城詞郡比奈多神社。在于入山瀨村比奈多谷。遠江字有疑。古去未後也。

飛鳥君年礼之別

垂仁改并大中津日子命之後也。飛鳥當佐野郡飛鳥村。年礼當飛鳥以東於西鄉本鄉南鄉北西鄉等。年礼鄉也。

石田君

垂仁紀并三十五日足彥命之後也。式磐田郡。倭名為豐田。而國府一村。表磐田郡。山城久世郡石田同。

守君大田君

景行改并大碓命者守君大田君云云祖也。應神改并根鳥皇子。是大田君之始祖也。倭名周智郡大田併森鄉大田川南流。景行紀并十四大碓皇子封美濃。是身毛津君守君凡二族之始祖也。身毛津在

美濃國為武藝郡

土形君

應神改并五十五大山守命者土形君。幣岐君。榛原君等祖也。倭名城詞郡。土形加比知。榛原郡。波比幣岐。

幣岐君

城詞郡。鄉名。比本朝夷相併。姓。

榛原君

氏錄五。置同八。榛原公。應神紀并土形君。榛原君凡二族之社。

久奴

應神改并五十九堅石王之子久奴王。國造本紀久努國造。天孫本紀物部大小木連公。佐夜部直久奴直等。祖物部印岐美連公。遠江國造久奴直。佐夜直等祖。倭名山名郡久努。上古久奴國也。註國号考。

### 大井河

### 河曲

### 鹿玉河

### 廣瀨河

### 壬生

### 刑部

### 若倭部

### 三宅

### 遠江行幸

### 隱

仁德紀廿六十二年正月遠江國司表上言有大樹自大井河之流之  
 停于河曲其大十圍○大井鄉名今豐田郡與山莊大井鄉也其地  
 之河流入于河曲海○河曲長下郡之海也今在河輪庄昔時大井  
 之河合于鹿玉河南流至河輪庄入于海今流經天瀧村故号天瀧河  
 ○駿河國坂有大井河者始見靈異記註下  
 續日本紀六十九元明靈龜元年五月遠江國地震山崩壅鹿玉河  
 水為之不流經數十日潰沒敷智長下石田三郡民家百七十餘  
 區○鹿玉河流於鹿玉郡河也昔時号鹿玉者今有玉鄉以北也  
 郡塚大塚○續日廿三十五廢帝天平宝字五年七月遠江國鹿  
 玉河堤決三百餘丈役草功三十万三千七百餘人宛粮修築  
 ○今謂長上郡天寶堤○文德實錄仁壽三年記廣瀨河者各  
 今天瀧河也

仁德改丁為太子伊邪本和氣命之御名代定壬生部仁德紀七年合○  
 推古紀廿五年二月定壬生部○倭名磐田郡壬生諸國有壬生地各  
 允恭段計四大后悉坂大中津比賣之御名代定刑部允恭紀元年合○倭  
 名引佐郡刑部加倍諸國有刑部地

天孫本紀五世孫建筒草命若倭部連祖○姓氏錄十二若倭部饒速比  
 命之後也○式鹿玉郡若倭神社

推古紀廿五年七月每國置屯倉○  
 倭名鹿玉郡三宅美也諸國有三宅鄉

持統紀卅六年三月免參河遠江  
 道行宮丁今年調役○文武紀  
 二廿五大宝二年十月太上天皇統幸參河  
 國十一月車駕至自參河○万葉一廿五  
 大宝二年太上天皇幸于參河國時歌詠  
 引馬野安禮乃崎隱之里引馬野有行幸遠  
 隱百葉一廿五長皇子歌暮相而朝面無美  
 隱尔加氣長妹之廬為里計武○隱訓加  
 久礼式敷智郡加久留神社今号神ヶ谷  
 八幡也社北有隱川加久礼池加久礼里○  
 万葉八卅五暮相而朝面羞隱野乃芽子  
 者散去寸黃葉早續也

仁德紀廿六十二年正月遠江國司表上言有大樹自大井河之流之  
 停于河曲其大十圍○大井鄉名今豐田郡與山莊大井鄉也其地  
 之河流入于河曲海○河曲長下郡之海也今在河輪庄昔時大井  
 之河合于鹿玉河南流至河輪庄入于海今流經天瀧村故号天瀧河  
 ○駿河國坂有大井河者始見靈異記註下  
 續日本紀六十九元明靈龜元年五月遠江國地震山崩壅鹿玉河  
 水為之不流經數十日潰沒敷智長下石田三郡民家百七十餘  
 區○鹿玉河流於鹿玉郡河也昔時号鹿玉者今有玉鄉以北也  
 郡塚大塚○續日廿三十五廢帝天平宝字五年七月遠江國鹿  
 玉河堤決三百餘丈役草功三十万三千七百餘人宛粮修築  
 ○今謂長上郡天寶堤○文德實錄仁壽三年記廣瀨河者各  
 今天瀧河也

仁德改丁為太子伊邪本和氣命之御名代定壬生部仁德紀七年合○  
 推古紀廿五年二月定壬生部○倭名磐田郡壬生諸國有壬生地各  
 允恭段計四大后悉坂大中津比賣之御名代定刑部允恭紀元年合○倭  
 名引佐郡刑部加倍諸國有刑部地

天孫本紀五世孫建筒草命若倭部連祖○姓氏錄十二若倭部饒速比  
 命之後也○式鹿玉郡若倭神社

推古紀廿五年七月每國置屯倉○  
 倭名鹿玉郡三宅美也諸國有三宅鄉

持統紀卅六年三月免參河遠江  
 道行宮丁今年調役○文武紀  
 二廿五大宝二年十月太上天皇統幸參河  
 國十一月車駕至自參河○万葉一廿五  
 大宝二年太上天皇幸于參河國時歌詠  
 引馬野安禮乃崎隱之里引馬野有行幸遠  
 隱百葉一廿五長皇子歌暮相而朝面無美  
 隱尔加氣長妹之廬為里計武○隱訓加  
 久礼式敷智郡加久留神社今号神ヶ谷  
 八幡也社北有隱川加久礼池加久礼里○  
 万葉八卅五暮相而朝面羞隱野乃芽子  
 者散去寸黃葉早續也

### 高橋臣

### 引馬野

### 安禮乃崎

### 麻都我字良

姓氏錄八大彥命之後也○倭名  
 城飼郡高橋武烈紀大和國高橋  
 万葉一廿五長忌寸與麻呂歌  
 引馬野尔仁保布榛原入亂衣  
 尔保波勢多鼻能知師尔○引馬野今  
 云敷智郡三方原又濱松城北有引馬坂  
 又野中北方之行幸也  
 万葉一廿五高市連黑人歌  
 何所尔可船泊為良武安禮  
 乃崎榜多味行之棚無小船○安禮今  
 云敷智郡荒井之崎也  
 松之浦  
 万葉十四卅二麻都我字良尔  
 佐和惠字良太知○松之浦者  
 豐田郡松尾村松尾神社地昔時池田庄園  
 也其地於松之小池村有水草之名產

阿良多麻能伎倍

石葉十四丁遠江歌阿良多麻能伎倍乃波也之○第十一丁六環王

戶也孝德紀四年四月廿六始置柵戶者諸國准之

等保都安布美伊奈佐保曾江乃水字都久思

江國引佐伊奈今有伊奈佐山

通道也細江為潮海而古道變矣今立濤標於蹴川

○附記續日本後紀曰雖淳和天皇天長十年猪鼻馭廢更令興復○文德實錄嘉祥三年五月逸勢行到遠江國板築縣三代實錄陽成元慶八年九月濱名橋長五十六丈廣一丈三尺高一丈六尺貞觀四年修造歷二十四年既以破壞勅給彼國正統稻一萬二千六百三十束改作焉○格應永十二年文

淺葉乃野

萬葉十一册九紅乃淺葉乃野良尔刈草乃束之間毛吾忘渚菜○入間郡麻羽波同名

志留波乃伊宗

乃伊宗等尔開乃字良等安比互之阿良婆已等母加由波

遠淡海國造

國造本紀志賀高穴穗朝務以伊香色雄命兒印岐美命定賜遠淡海國造○遠淡海國議磐田郡昔時淡海也

遠江守

續日一丁如文武四西陸河以東久如不素賀也後世之皇孫乃二鄉

遠江女

續日廿六丁如光仁天應元年六月遠江女土師宿祢古人言先出自天

菅原地者長上郡蒲郷守其地依曰科菅原天神社号天神町在濱松宿東也

阿良多麻能伎倍 石葉十四丁 遠江歌 阿良多麻能伎倍乃波也之。第十一丁六環王

戶也。孝德紀四年四月廿六始置柵戶者。諸國准之。

等保都安布美伊奈佐保曾江乃水字都久思 萬葉十四丁 遠江歌。倭名表

江國引佐伊奈。今有伊奈佐山

通道也。細江為潮海而古道變矣。今立濤標於蹴川。

○附記續日本後紀曰。雖淳和天皇長十年猪鼻馭廢。更令興復。○文德實

錄嘉祥三年五月。逸勢行到遠江國板築。馭三代實錄陽成元慶八年九月。

濱名橋長五十六丈廣一丈三尺高一丈六尺。貞觀四年修造。歷二十四年既

以破壞。勅給彼國正稅稻一萬二千六百三十束。改作焉。○格應永十二年。文

明七年八月。明應八年六月。永正七年八月。波濤斷於馭路。猪鼻馭板築。馭

濱名橋二所。共水沒。而後室永四年十月四日地震。舉波三度。各高一丈餘。

濱田村為潮海。

淺葉乃野 萬葉十一丁 九紅乃淺葉乃野。良尔荊草乃束之間毛。吾忘。渚菜。○

入間郡麻羽波。倭名白羽草。為地名。山名郡淺羽。鄉是也。○武藏國

志留波乃伊宗 萬葉廿十六 防人山名郡。丈部川相作歌。等倍多保美。志留波

年。○志留波。草名。倭名茅。一丁名。白葉草。為地名。淺葉乃野是也。今山名郡淺羽

庄十七村在海邊。防人詠。居所之地名也。非榛原郡之白羽。○川相。今川合村

○尔開乃字良。或曰有筑紫。未考。倭名城。飼郡。海邊有新野鄉。

遠江國 本紀。志賀高穴。德朝。務以伊香色。雄命。兒印岐美。命。定期。賜。遠。淡

紀。丁四年十月。唐人三十口。安置。遠江國。

遠江 正靈龜二年十一月。大嘗。由機。遠江。須機。但馬國。郡司。進位。○萬葉八丁

九。遠

江守櫻井王奉聖武天皇歌云云。王。天平元年。見正五位上。

遠江 續。日廿六。丁。光仁。天應元年六月。遠江。奴土師。宿祢。古人言。先出自天

穗。日命。其十四世孫。名田野見。宿祢。垂仁。天皇世。取。埴造。諸物象。号。曰。

埴輪云云。望請。因。居地。名。改。土師。為。管原。勅。依。請。許。之。○按。古人。為。遠江。奴。住。

管原地者。長上。郡。蒲。鄉。字。其地。依。曰。科。管原。天神。社。号。天神。町。在。濱。松。宿。東。也。

諸說基大和国添上郡菅原者不委

大乃浦之長濱

和御歌。大乃浦之其長濱。緣流浪。寛公。子念比日。梅。大乃浦。山名郡於保郷之海邊。而當磐田国府南也。長濱。長田海邊之物。名。万葉十一册。五詠。數。零。遠津。大浦者。於保郷之浦也。

長田郡爲二郡

續日四册。北元明和銅二年二月。遠江国長田郡地。堰廣遠。民居。遠隔。往還不便。於是分爲二郡。今長田村當郡家。

長上郡

三代實錄。八清和。貞觀六年三月。長上郡田地。一百六十四丁。施入貞觀寺。

長下郡

万葉廿廿六。天平勝宝七歲。防人国造。丁。長下郡物部秋持。作歌云云。長下。与山名混雜。而長下郡廢。

麓玉郡

万葉廿廿六。天平勝宝七歲。防人麓玉郡。若倭部身麻呂。作歌。麓玉。与長上混雜。而今麓玉郡有五村。若倭。式麓玉郡。若倭神社。

磐田郡

續日廿一册。光仁宝龜二年三月。磐田郡。主帳。若湯坐部。龍麻呂。云云。磐田。改豐田。今国府一村。号磐田郡。元慶五年。割磐田置山香郡。早廢。而爲周智。

山名郡

續日九册。元正。養老六年正月。割佐益郡八郷。始置山名郡。古時之山名。爲周智。廢。長下。而爲山名。万葉廿廿六。山名郡。文部。真麻呂。作歌云云。

佐益郡

續日九册。右同。天孫本紀。物部大小木連公。佐夜部直。久奴直等祖。印岐。美連公。遠江国造。久奴直。佐夜直等祖。姓氏錄十八。佐夜部首合。倭名佐野。

城飼郡

續日廿一册。宝龜二年。城飼郡主帳。玉作部。廣公。養窮民。

菘原郡

續日廿一册。右同時。菘原郡主帳。赤深造。長濱。養窮民。同十一册。聖武。天平五年七月。菘原郡人。君子部。真益女。一產三男。

駿河国坂大井河

靈異記中卷。九。駿河国与遠江国之堺。有河。名曰大井河。其河上有鵜田里。是遠江国榛原郡内也。按仁德紀。与大井河異。

板築駅

文德實錄一。嘉祥三年五月。逸勢行。到遠江国板築駅。終行。送旅。板築駅。昔在淡名郡。水没。爲海。今存。保牟都岐山身。

延喜式遠江国駅馬

倭名。国府在豐田郡。行程上十五日。下八日。



猪鼻駅

從矣河國渡津駅通猪鼻駅。猪鼻駅首在于廣名郡水没。今存猪鼻岩及猪鼻湖神社。近世置之。日宿。

栗原駅

今无

横尾駅 當懸河宿

初倉駅

各十足。通駿河國。益頭郡小川駅。○榛原郡初倉村存。

駿河 五百原君

孝靈改<sup>十四</sup>刺<sup>少</sup>肩<sup>少</sup>別命之後也。○姓氏錄五。廬原公。吉備建彥命。景行天皇御代。被遣東方伐毛人。到阿部。廬原復命之日。以廬原國給之。○

多胡浦

續日十八<sup>二</sup>。考謙天平勝室二年二月。駿河國守榑原造東人。於廬原郡多胡浦演獲黃金獻之。

阿倍乃市

万葉三<sup>廿一</sup>。倭名國府。在安倍郡。今云府中。

阿倍乃田能毛

万葉十四<sup>廿八</sup>。詠阿倍乃田能毛。尔爲流多豆乃。

清見埜

万葉三<sup>廿三</sup>。田口大夫益人。至駿河國清見埜作歌。廬原乃。清見之埜乃見總乃浦乃。實見乍。物念毛奈信。○更科日記清見關。

見總乃浦

万葉三<sup>廿三</sup>。武原原<sup>三</sup>御總神社。有度郡三保村在三保浦。

田兒浦

万葉三<sup>廿三</sup>。田口大夫益人。詠蓋見騰不飽田兒浦。○同<sup>廿七</sup>山部宿禰赤人。詠田兒之浦。從打出而見者。○駿河國田兒浦基伊豆國叟胡神社。

赤土山廬前。相太河原

万葉三<sup>廿三</sup>。并基歌。赤土山暮越行而。

牟良自加已蘇

万葉廿<sup>廿十</sup>。天平勝室七歲。防人歌。

廬前乃。相太河原。尔獨可毛將宿。未考。

○國人曰村後之儀。勿非此名。

斯太能字良

万葉十四丁五〇風俗歌之太乃浦

有度郡

万葉廿丁天子勝室七歲防人有度郡牛麻呂〇駿

多知波奈能美衣利乃佐刀

万葉廿丁防人丈部足

河舞歌曰須留加奈留字止者未

麻呂歌〇衣誤夜倭名志太郡夜梨鄉

不盡河

皇極紀十五三年七月東國

玉作部

万葉廿丁防人玉作部廣目

〇万葉三丁此詠不盡山歌不盡河跡

駿河大沼

景行紀十六四十年十月日本武尊初至駿河〇古事記景行段

之神甚道速振神也〇古語拾遺到相摸國同〇大沼謂富士足高山下与  
原吉原之中間之沼池〇万葉三丁此打緣流駿河國第廿丁字知江須  
流須流河乃祢按打緣流駿河者謂稻穗於波之打寄而浮到于大沼之  
東也駿河鄉註國号考

駿河國造船

舟明紀十四六年十二月將伐新羅乃勅駿河國造船已訖挽  
至績麻郊之時其船夜中其故艫舳相反衆知終敗有童謠

曰摩比羅矩都能俱例豆例夫鳥能幣陀子邏賊俱能理歌理賊美和陀  
騰能理歌美鳥能陞陀鳥邏賊俱能理歌理賊甲与騰和与騰美鳥能陞  
陀鳥邏賊俱能理歌理賊

燒津

景行紀十六〇古語拾遺曰到相摸  
國遇野火難〇式益頭郡燒津神社

績麻郊

舟明紀十四勅駿河國造船已  
訖挽至績麻郊〇万葉三四丁

今在于江尻西古今地理違〇万葉三丁  
燒津邊吾去鹿齒駿河奈流阿倍乃市道  
尔相之兒等羽裳

詠足柄山尔船木伐〇績麻郊今无  
白久野之中間有小海

富士山下雨灰

續日廿六丁十六光仁天應  
九年七月

駿河國稚贄屯倉

安闕紀六丁  
未考

駿河有布士能高嶺

万葉三丁七赤人歌〇同此石花  
海屬甲斐國八代郡〇第  
十一丁詠駿河有不尽乃高嶺之燒管香將有

須流河乃祢

万葉廿丁天平勝室七歲防人歌  
詠字知江須流須流河乃祢打緣流註前

駿河國造

國造本紀以新川命兒堅石命定賜珠流河國造天孫本紀合〇績  
日四十四丁延曆十年四月駿河郡大領金刺舍人廣名爲國造

斯太能宇良 万葉十四丁五〇風俗歌之太乃浦

多知波奈能美衣利乃佐刀 万葉廿丁防人文部足

麻呂歌〇衣誤夜倭名志太郡夜梨鄉

有度郡 万葉廿丁天平勝室七歲防人有度郡牛麻呂〇駿

河舞歌曰須留加奈留字止者未

不盡河 皇極紀十五三年七月東國

〇万葉三丁此詠不盡山歌不盡河跡人乃渡乞其山之水乃當鳥云云

玉作部 万葉廿丁防人玉作部廣目倭名駿河郡玉造

駿河大沼 景行紀十六四十年十月日本武尊初至駿河〇古事記景行段

之神甚道速振神也〇古語拾遺到相摸國同〇大沼謂富士足高山下与

原吉原之中間之沼池〇万葉三丁此打緣流駿河國第廿丁字知江須

駿河國造船 舟明紀十四六年十二月將伐新羅乃勅駿河國造船已訖挽

曰摩比羅矩都能俱例豆例美鳥能幣陀子邏賊俱能理歌理賊美和陀

燒津 景行紀十六〇古語拾遺曰到相摸

今在于江尻西古今地理違〇万葉三丁

富士山下雨灰 續日廿六丁十六光仁天應九年七月

駿河國雜贄屯倉

駿河有布士能高嶺 万葉三丁此赤人歌〇同此石花海屬甲斐目八郡〇第

須流河乃祢 万葉廿丁天平勝室七歲防人歌

駿河國造 國造本紀以新川命兒堅石命定賜珠流河國造天孫本紀合〇續

不自能之婆夜麻 万葉十四 駿河国歌 安麻乃波良

駿河乃字美 万葉十四 丁駿河国歌 ○按伊豆乃字美同地 謂田兒浦

矢集連 天武紀十三年 矢集連賜宿祢 ○姓氏錄十一 矢集連 伊香色男命之後

波良乃伊奴 風俗歌 予之多加倍 加毛佐戸木爲流 波良乃伊奴乃云云

延喜式駿河国 延喜式駿河国 延喜式駿河国 延喜式駿河国

小川 延喜式駿河国 延喜式駿河国 延喜式駿河国 延喜式駿河国

横田 延喜式駿河国 延喜式駿河国 延喜式駿河国 延喜式駿河国

長倉 延喜式駿河国 延喜式駿河国 延喜式駿河国 延喜式駿河国

息津 延喜式駿河国 延喜式駿河国 延喜式駿河国 延喜式駿河国

横走 延喜式駿河国 延喜式駿河国 延喜式駿河国 延喜式駿河国

足柄 延喜式駿河国 延喜式駿河国 延喜式駿河国 延喜式駿河国

伊豆

伊豆国 拈野船

應神紀云五年十月神伊豆国令造船長十丈船既

狩野鄉在于菲山村西○伊豆風土記曰伊豆別王子者崇行天皇二十

四子武押分命也云割駿河国伊豆乃崎号伊豆国日金山嶽祭瓊々杵

尊荒神龜與野神獵年々国別役也構八牧幣坐出納狩具行壯衣

之次第右圖記推古天皇御宇伊豆甲斐兩國之間聖德太子御領

多自是獵鞞停止八牧別所往古獵鞞之司司祭山神号幣坐神社

其舊法斷久也夏野獵鞞者伊藤與野每年撰鹿柵射行云云

○同風土記曰應神天皇五年甲午冬十月課伊豆国造船船成後

海而輕如乘馳傳云此舟木者日金山麓與野之楠也

伊豆嶋

推古紀廿一二十八年八月掖玖人二口流來於伊豆嶋○天武

十月伊豆嶋西北二面自然增益三百餘丈更爲一嶋○續日一八丁文武

三年五月役君小角流于伊豆嶋○今屬伊豆国者大嶋利嶋新嶋三宅

嶋無人嶋八丈嶋也

蛭小嶋在于国之中

三嶋 續日十四行 聖武天平十三年三月小野朝臣東人配流伊豆三嶋同

十五天平十四年十月益燒王配流伊豆國三嶋式倭名賀茂郡三嶋

伊豆乃字美

萬葉十四下。梅駿河能字美伊豆乃字美等謂田子浦之海也

延喜式伊豆國馭馬元

通稱志也。倭名國府在田方那  
行程上二十五日下十三日

甲斐國造

古事記開化段廿七沙本毗古王之後也。國造本紀狹穗彥三世

代郡〇甲斐議當富士山  
足柄山之背峽註國号考

酒折宮

景行改丁卅六倭建命言向蝦夷而還上幸時到足柄之坂本出

甲斐國坐酒折宮〇景行紀同〇酒折議坂居今謂山梨郡酒折天神

甲斐國

持統紀丁二年五月以百濟故須德那利移甲斐國

山梨郡

續日四十二桓武延曆八年六月甲斐國山梨郡人要部上麻呂改

本姓為田井古尔等為玉井鞠部等為大井解礼等為中井〇倭名山梨郡玉井乃井上信井乃八代郡長江奈加江今巨麻郡大井於保白井之良

甲斐黑駒

雄畧紀丁卅三救使乘於甲斐黑駒諸刑所歌曰

農播拖磨能柯彼能矩廬古磨〇文武紀四年令諸國定牧地放牛馬〇式御牧甲斐國柏前牧今在八代郡柏尾山黑駒山真衣野牧總坂牧各在巨麻郡荒川也註國

歌斐國獻梓弓

續日二十三文武大宝二年二月〇梓俗曰弓本

奈流佐波

萬葉十四下布自能多可乃奈流佐波能基登

〇甲斐志曰都留郡鳴沢村是也

石花<sup>セノツミ</sup>海<sup>ミ</sup> 万葉三<sup>ツ</sup>廿<sup>七</sup>詠不盡山歌。石花海跡名付而有毛。彼山之堤<sup>ツ</sup>有海曾<sup>ル</sup>云。

栖并刻<sup>ク</sup>兩海水。石花海一名鳴沢。今當八代郡西<sup>シ</sup>湖。湖水流入富士川。

水市<sup>ミ</sup>駅 式<sup>シ</sup>駅馬甲斐国水市五正。從駿河国横走<sup>シ</sup>駅通。

川口<sup>カ</sup>駅 今存都留<sup>ツ</sup>八代郡坂。加吉<sup>カ</sup>駅 駅馬各五正。加吉<sup>カ</sup>今无。黑駒御坂通古<sup>コ</sup>駅路也。

延喜式甲斐国<sup>カ</sup>駅馬 傳各<sup>ツ</sup>国府在八代郡。行程上廿五日。下十三日。

相摸国造

国造本紀曰相武国造神伊勢都彦命三世孫弟武彦命○景行段  
以東之地也○書紀相摸国造不見○續日廿九一神護景雲二年二月添部

直伊波賜姓相摸宿祢為相摸国造○景行紀丁十六四十年十月日本武尊進相

走水海

景行段丁十五倭建命渡走水海○景行紀丁十六四十年十月日本武尊進相

阿豆麻國

景行段丁十五倭建命到足柄之坂本云云登立其坂三歎詔曰阿豆麻

曰吾孀者耶依之則  
當上野國吾妻地

相摸祢

万葉十四行相摸国歌相摸祢乃

足柄之坂

景行段丁十五倭建命言向蝦夷而還上幸時到足柄之坂本而出甲斐

美佐可○第九册二  
過足柄坂見死人作歌

阿之我里乃安伎奈乃夜麻

万葉十四丁相摸

足柄山

万葉三四十鳥總立足柄山尔船本伐樹尔伐歸都安多良船材乎○丹明紀



上柄山之  
船樹乎

足柄乃管根

乃夜麻。日本後紀延曆廿一年五月。廢足柄路。開管荷途。同廿二年。

五月復足

柄舊路

管荷途

日本後紀五。延曆廿一年五月。廢相摸國足柄路。開管荷途。

神之三坂

万葉九册二。第十册九。鷄鳴東方坂。第十册七。阿志加良能美佐可。第十册十四。可牟能祢。案号相摸者在神坂上也。武藏者在神

坂之

下也。坊今足高山也。相摸國也。

阿之我利乃麻萬

万葉十四册丁。相摸國歌。阿之我利乃麻萬能古須氣乃須。我麻久良。倭名足柄加良。今足柄越之道中有麻萬下

村居酒曲

川之上

阿之我利能刀比能可布知

万葉十四册丁。相摸國歌。阿之我利能刀比能可布知。伊豆流湯能。余尔母多欲良尔。故等何伊波奈久尔。

土肥河内者伊  
豆國湯河之源

足上郡

續日六册七。元明靈龜元年三月。相摸國足上郡人。文部造智積。君子

尺麻呂并閭里終身勿事。旌孝行也。

倭名足柄上如美

夷參馭

續日卅一册七。光仁寶龜二年十月。從相摸國夷參馭

達下總國。其間四馭。四馭註武

藏國。倭名高倉郡伊參

高倉郡

天武紀八丁四年十月。相摸國言。高倉郡女一生三男。

倭名高座久良

足下郡

万葉卅卅七。相摸國防人足下郡云云。倭名足柄下郡。今无之。

鏡倉之別

景行段四。足鏡王之後也。倭名相摸國鏡倉加良

鏡倉郡

万葉卅卅七。相摸國。鏡倉郡防人云云。

可麻久良夜麻

万葉十四册丁。相摸歌。

御浦郡

持統紀廿二。相摸國司獻赤鳥。二隻言。獲於御浦郡。

倭名御浦良字。万葉十四册丁。詠芝付乃御字良佐伎者。倭名相摸

國有御浦御埒。又於下總國千葉郡

有千葉浦芝原村。

可麻久良能美奈能瀬河

万葉十四册丁。腰越之河也。

可麻久良乃美胡之能佐吉

万葉十四册

河源出武藏国多磨都筑二郡堰南流  
○笄十四丁廿六詠字知比佐我美夜能瀬河  
者同地

相摸治乃余吕伎能波麻

万葉十四丁  
相摸国歌

予相摸国歌可麻久良乃美胡之能  
佐吉能伊波久敷乃伎美我久由倍  
伎已許吕波母多自○仙覺曰美胡  
之今云腰越也自鎌倉出江之嶋之

倭名餘綾郡与吕伊蘇磯長等今謂大磯小磯○風俗歌及古今集東歌曰  
古与吕木乃伊曾太千奈良之伊曾奈良之女佐之奴良須奈於木尔遠礼

奈美

坂本馭

式馭馬相摸国坂本二十二足  
式官道足柄越通横走通管根

小総馭

考

箕輪馭

考

濱田馭 各十二足

考

式傳馬足柄上淘綾高座各五足○倭名足柄上郡馭家足柄下郡足柄馭家  
大住郡馭家高座郡馭家格伊參馭早廢乎○景行紀自走水渡海通上総  
隼○續日卅一卅北光仁宝龜二年東海道者從相摸国夷參馭達下総国其間  
四馭○四馭武藏国都筑郡店屋橋樹郡小高荏原郡大井豊嶋郡豊嶋也

武藏国

延喜式相摸国馭馬

倭各国府在大住郡  
行程上廿五日下十三日

武藏武藏景行紀景行紀廿四十年十月日本武尊東征之次自甲斐北轉歷武藏上野西逮于碓日坂碓日坂倭各武藏年佐志國府在多磨郡多磨郡如圖

无邪志國造无邪志國造古事記上古事記上廿丁建比良鳥命之後也○本紀无邪志國造出雲臣同祖神狹命十世孫兄多毛比命胸刺國造兄多毛比命

兒伊狹知直兒伊狹知直○續日本紀廿八丁四高野天皇神護景雲元年十二月武藏國足立郡人武藏宿禰不破麻呂為武藏國造

武藏國造笠原直使主武藏國造笠原直使主安閑紀安閑紀五丁元年十二月武藏國造笠原直使主與同族小杵相率國造朝廷以使主為國造而誅

小杵國造使主謹為國家奉置橫瀆橋小杵國造使主謹為國家奉置橫瀆橋花多氷花多氷橫瀆橫瀆傳名為橘花傳名為橘花橋樹橋樹倉櫟四處屯倉○笠原傳名埼玉郡笠原倉櫟四處屯倉○笠原傳名埼玉郡笠原波良

武藏人強頸武藏人強頸仁德紀仁德紀九丁未考多氷多氷式下總國葛飾郡式下總國葛飾郡倉櫟倉櫟傳名為久良郡傳名為久良郡意富比神社同地

高麗郡高麗郡續日本紀七丁元正靈龜二年五月以駿河甲斐相摸上總下總常陸下野七國高麗人千七百九十九人遷于武藏國置高麗郡○同

紀四十七丁桓武延曆八年十月從三位高倉朝臣福信薨福信武藏國高麗郡人也本姓背奈其祖福德屬唐將李勣拔平壞城來歸國家居武藏焉



多麻河 万葉十四丁武藏国歌多麻河左良須氏豆久利。倭名多麻国府當四谷北五里。昔時於多麻河曝布造調布之地新田弥布深谷也。

淺葉乃野 万葉十一丁九紅之淺葉乃野良尔新草乃云云。倭名武藏国入湖郡麻羽安佐。遠江国山名郡淺羽。淺葉草名茅一名白葉草。

牟射志野 万葉十四丁武藏国歌武射志野尔字良敵可多也。倭名武藏野乃字具奇我吉藝。志。武藏野乃久佐波母吕武吉。牟射志野乃字家良我波奈。

伊利麻治能於保屋我波良 万葉十四丁武藏国歌。倭名入間末大家。伊留大家。伊利麻治能於保屋我波良。大家川是則入間川也。

武藏祢 万葉十四丁。梅武藏与相摸之堰。謂。武藏祢八王子小佛越小原道之山々乎。

乘渚駅 豐嶋駅 乘渚豐嶋二駅兼山海兩路使命繁多。乞准中路置馮。續日廿九丁高野天皇神護景雲二年三月武藏国。

十正奉勅。乘渚自上野国至豐嶋駅之間也。今无之。豐嶋豐嶋郡之駅。續日卅一丁。仁宝龜二年十月大政官奏武藏国。雖属山道。兼兼海道。公使繁多。祢供難堪。其東山駅路。自上野国新田駅。達下野国足利駅。

此使道也。而枉從上野国邑。經五箇駅。到武藏国。事畢去日。又取同道。向下野国。今東海道者。從相摸国夷參。駅達下総国。其間四駅。往還便也。而去此。就彼。損害極多。臣等高量。改東山道。属東海道。公私得所。人馬有息。奏可。

○五箇駅。從上野国新田。經武藏国乘渚。豐嶋。小高。店屋。到多磨国府。○四駅。式。馭馬及倭名。都筑郡。店屋。橘樹郡。小高。荏原郡。大井。豐嶋郡。豐嶋。

延喜式武藏国馭馬。倭名。国府。在。多磨。行。程。上。廿。九。日。下。十五。日。

店屋駅 倭名都筑郡店屋 自相摸国通 小高駅 橘樹郡 大井駅 荏原郡

豐嶋駅 各十足 豐嶋郡

安房淡从門景行改州定東之淡水門又定膳之大伴部○景行紀卅三五十三年十  
房淡从門月天皇至上總國從海路渡淡水門是時聞覺賀鳥之聲欲見其鳥形

尋而出海中

**安房郡**

續日一丁文武四年二月上總國司請安房郡  
大領小領連任父子兄弟。安房曰屬上總國

**安房國**

續日八丁元正養老二年五月  
割上總國之平群安房朝夷長

**平群**

傳名倍久利  
國府

**安房**

傳名阿八

狹四郡置安房國○同紀十四丁聖武  
天平十三年十二月安房國并上總國

**朝夷**

萬葉廿三朝夷郡九子連大歲  
○傳名阿佐比奈郡滿祿萬

**長狹**

○傳名奈加佐古事記長狹國

能登安房和泉國仍舊分立

**阿波國造**

國造本紀志賀高穴穗朝御世天押日命八世孫弥都侶岐命孫大伴  
直大瀧定賜阿波國造○文德實錄一卅二嘉祥三年六月安房國

國造伴直千福麻呂○大瀧上總國地名○伴長狹郡伴部○古語拾遺神出

阿波忌部所居便各安房郡

**大郡**

伊勢國朝明郡杖部同  
傳名長狹郡大郡波世豆  
加倍

白濱

式馬。安房國白濱。倭名安房郡。白濱之良。今在南海也。

川上

各五正。倭名平群郡川上。加美。

延喜式安房國馬

倭名國府在平群郡。行程上卅四日。下十七日。

總上 菟上國造

古事記上卅丁。建比良鳥命之後也。倭名上總國海上。加美奈。

伊自牟國造

古事記上卅丁。建比良鳥命之後也。倭名上總國夷瀋。美伊志。今泉鄉也。安關。

紀二丁。伊甚國造。稚子直。同紀求珠。於伊甚。格求珠者。當末珠名娘。下。

長狹國造

神武段。神八井耳命者。常陸仲國造。長狹國造。云云。

祖也。倭名上總國夷瀋郡長狹。又有。安房國長狹郡。安房。旧分上總國。

馬來田國造

古事記上卅丁。天津日子根命之後也。書記。姓氏錄同。

○万葉十四丁。上總國歌。宇麻具多能。祢呂。倭名上總國望陀。末。宇訓。議真。廟田。

伊甚屯倉

安關紀。行元年三月定。伊甚屯倉。今分爲郡。

額田部湯坐連

古事記上卅丁。天津日子根。根命之後也。○

額田。倭名上總國鄉名。○姓氏錄三。額田部。湯坐連。天津彦根命子。明立。天御影命之後也。允恭天皇御世。被。遣薩摩國平隼人。獲奏之日。獻御馬。

一足額。有田形。迴毛。天皇喜之。賜姓。額田部。○近江河內。額田同。○湯坐。穀麻殖部。部類。○倭名。有上總國周。淮郡。額田郡者。麻殖轉爲周淮。

望陀郡

万葉卅卅三。上總國防人。倭名望陀。末。宇。

牟邪臣 孝照改元天帶日子命者牟邪臣云云祖也。○国造本紀曰  
牟邪臣云云祖也。○国造本紀曰

武社国造 志賀高穴穗朝和迹臣祖  
彦意祁都命孫彦忍人命

山辺郡 万葉廿四上総国  
倭名也末乃倍

定賜武社国造。倭名上総国武射  
郡。○万葉廿四武射郡合

市原郡 万葉廿四上総国  
倭名伊知波良国府

上総 景行紀廿六四十年十月日本武尊進相摸欲往  
上総從上総轉入陸奥国。○  
上総同紀廿三三十五年十月天皇至上総国從海路渡淡水門。○号総者古語

拾遺 神武好麻所生故謂之總国。按說不詳。○古事記應神改丁八御子速  
總別命是亦非負總国別也。續日本紀始有上総下総国号

上総国 續日六九丁元明和銅七年二月上総国言去京遙遠貢調極重請代  
細布頗省負擔其長六丈闊二尺二寸每丁輸二丈以三人成端。○

賦役令曰望陀布四丁成端長五丈二尺廣二尺八寸。○續日七十四元正  
養老元年四月上総信濃二国始貢絶調

海上瀆 万葉七十五羈旅歌夏麻引海上瀆乃與津洲尔鳥者篁竹跡君者音  
文不爲。○第十四柱丁上総国歌奈都素妣久字奈加美我多能於伎

都渚尔布祢波等梓米牟佐欲布氣尔家里。○倭名上総国海上加美。○仙覺曰  
海北海南爲二郡

上総末 万葉九十七上総末珠名娘歌水長鳥安房尔繼有梓弓末乃珠名。○珠名  
娘子容艷端正安閑紀二求珠於伊甚按求珠名娘子乎。○万葉十一廿六

梓弓末乃腹野尔鷹田爲君之弓弦之將絶跡念窺屋。○倭名上総国周准須  
季同

菊麻国造 国造本紀无邪志国造祖兄  
多毛比命兒大鹿国造定賜

菊麻国造。倭名市原郡菊麻久。○  
仲哀紀二來熊田造大酒主田誤国

長柄郡 万葉廿四上総国  
倭名奈加良

延喜式上総国馭馬 倭名国府在市原郡  
行程上卅日下十五日

大前馭 上古從相摸国走水通大崎

藤渚馭 倭名周准郡藤部





給城郡小益郷小嶋村。達于常陸国新治郡川曲郷。受津村一千餘丈。其兩國堺亦以舊川為定。不得隨水後改。○毛野川源出下野国二荒山及陸奥五十里村。○今人訛曰キ又川。

可豆思加乃麻萬能字良

良末字。許吳布祢能。布奈妣等佐和久。奈美多都良思母。○同於下総国歌。可都思加能。麻末能。手兒奈我。安里之。可婆麻末。乃於須比尔。奈美毛。登祢呂尔。○可都思加乃麻末。乃都藝波思。○第三四十八赤人。勝鹿乃。真間之入江。○第九州。詠真間。娘子。○按下総国葛饒郡松戸渡之北方。有前湖。湖村。昔時江海也。今云新武藏。又武藏国幡羅郡。与上野国堺有間々田村。○十載雜下。下総国閉間乃綖橋。

麻久良我能許我能和多利

万葉十四<sup>十八丁</sup>。○按於上野国有久良我。馭於下総国有古河城。自久良我。經古河。馭間田。

等通武藏国栗橋

芝付乃御字良佐伎

万葉十四<sup>丁</sup>。○圖帳有下総国千葉浦。也芝原村。又有相模国御浦郡。御浦郷。御埼郷。

下総国

續日本紀一<sup>六丁</sup>。文武二年九月。下総国大風。壞百姓。庐舍。○同十一月。下総国獻牛黃。○同三。文武大寶三年七月。下総国獻白鳥。

香取郡

續日九<sup>十五</sup>。元正養老七年十月。下総国香取郡。小領已上。聽任三等已上。親。○附記。景行紀<sup>十七</sup>。日本武尊。從上総。轉入陸奥。國時。王船從海路。迴於葦浦。橫渡玉浦。至蝦夷境者。葦浦玉浦。在于下総国。依之。則香取。應王船之。攬取子。

千葉郡

万葉廿<sup>卅一</sup>。千葉郡。大田部。足人歌。知波乃奴乃古乃。互加之波能。保保。麻例等。阿夜尔。加奈之美。於枳互他加枳奴。○倭名千葉郡。千葉郷。

葛饒郡

万葉廿<sup>卅一</sup>。葛饒郡。防人。倭名加止志加。

猿嶋郡

万葉廿<sup>卅一</sup>。倭名佐之萬。

相馬郡

万葉廿<sup>卅一</sup>。倭名佐字萬。

井上馭

倭名葛饒郡之馭家。

浮嶋馭

續日廿九。

埴生郡

万葉廿<sup>卅一</sup>。倭名波牟布。

井上

万葉七<sup>廿四</sup>。春霞井上。從直尔。道者。雖有君尔。將相。登他。回來。乞。

河曲馭

在于新治郡。馭。○續日廿九。於高野。天皇神護景雲二年三月。下総。

因井上浮嶋河曲三馭武藏国乘瀦豐嶋二馭兼山海兩路使命繁多  
准中路置馬十疋奉勅○式馭馬下總国井上馭浮嶋河曲路五  
武路十○傳馬葛餅疋千葉相馬路五

### 苗津馭

傳馬葛餅郡十疋 千葉相馬郡各五疋

### 於賦馭 各十疋

### 常道仲國造

神武段丁神八井身命之後也○國造本紀志賀高穴總朝  
御世以建借馬命定賜中國造註國考○倭名常陸比太那

珂郡○万葉廿  
丁六比多知

### 茨城國造

神代紀一冊加天津彦根命之後也○本紀茨城國造天津彦根  
命孫筑紫刀祢○常陸風土記茨城國造初祖祢許呂命仕息

長帶比賣天皇之朝○倭名常陸國茨城改年波良○万葉廿丁六茨城郡若  
舍人部廣足○姓氏錄卅和泉國茨城造天津彦根命之後也

### 長狹國造

神武段丁神八井身命者常道仲國造長狹國造云云祖也  
○今於常陸國无長狹地而有上總國夷瀨郡長狹鄉昔時

常陸國廣大也故分國者續日本紀八三元正養老二年五月割常陸國  
之石城標彙行方字太耳理菊田六郡置石城國又曰割常陸國多珂  
郡之鄉二百一十烟名菊田郡屬石背國又按國造本紀新治國筑波  
國茨城國仲國長狹國久慈國高國日高見國等谷在常陸一國中  
常陸景行紀廿七四十年十月日本武尊東征之時入陸與國云云蝦夷既

### 常陸

平自日高見國還之西南歷常陸至甲斐國

珥比麼利菟玖波 景行紀十七〇景行改丁六〇倭名常陸國新治波里

筑波國造 國造本紀志賀高穴穗朝以忍凝見命孫阿閉色命定賜筑波國造〇續日廿九執神護景雲二年六月常陸國筑波采女為

本國 新治國造 國造本紀以美都呂伎命兒比奈羅布命定賜新治國造〇倭名新治波里〇風土記毘那長珠命

竹水門 景行紀十七日本武尊從上總轉入陸奧國云云從海路迴於葦浦橫渡欲距〇竹水門今不詳按葦浦玉浦在下總國也蝦夷之地亦當於常陸

石城石背等仍之刺竹嶋佐竹等之地當竹水門〇嶋津地名也所謂日高見國志太郡有嶋津鄉也同津神應准知

伊寺水門 仁德紀廿一五十五年蝦夷叛之遣田道令擊則為蝦夷所敗則有大蛇〇按伊寺為夷針子倭名茨城郡有夷針鄉式同

日高見國 景行紀廿五年七月遣武內宿禰自東國還之奏言東夷之中有日高

見國云是惣曰蝦夷〇同紀十七四十年日本武尊自日高見國還之西南

歷常陸至甲斐國〇常陸風土記曰信太郡古先曰難波長柄豐前官之

天皇御世癸丑年小山上物部河內大山上會津等惣領高大夫等分

筑波茨城郡七百戶置信太郡此地本日高見國謂常陸之上國也

衣袖漬國 常陸風土記倭建尊幸過新治縣所遣國造毘那長珠命新

之義以為此國之名國俗諺曰筑波岳黑雲掛衣袖漬國

高國造 國造本紀志賀高穴穗朝御世彌都侶岐命孫弥佐比命定賜

高國造〇倭名多珂郡高野多珂道口鄉在于陸奧國坂

久慈國造 國造本紀志賀高穴穗朝御世物部連祖伊香色雄命三世孫船瀬足尼定賜久慈國造〇倭名久慈郡北名古曾關東南登養濱註國号考

信太國 命征討陸奧蝦夷事了凱旋及多歌郡角柵之山黑坂命過病身故爰改角柵

号黑前山黑坂命之輪輜車發自黑前山到日高見國葦具儀赤幡青幡交雜飄颺雲飛虹張螢野耀營時人謂之幡垂國後世言便稱信太國

常陸守 續日一十五文武四年十月百濟王  
遠室爲常陸守

常陸國獻朱沙 續日一於文武二  
年九月

常陸國守 續日八於元正養老二年七月常陸國守藤原朝臣宇合管安房  
上總下總三國

常陸國造 續日廿九於神護景雲二年六月以常陸國筑波采女爲本國國  
造

新治郡川曲鄉津村 續日廿九於川曲津村  
在下總國堺註宅野川那賀郡

信太郡 續日九於常陸國信太郡人物部國依賜信太連姓  
○倭名信太

鹿嶋郡 續日九於倭名加之末○萬葉七於五羈旅歌  
武甕槌神是鹿嶋神也

久慈郡 續日七於元正靈龜元年十二月常陸國久慈郡人占部御蔭女一產  
三男○古者曰久慈郡養村其先久慈者始養蠶於筑波始織絹

筑羽乃山筑波根乃山○第八於筑波根乃山○第九於常陸國二並筑波乃山

○第十四於筑波祢乃尔比具波麻欲能伎奴波安禮杼伎美我美家思志  
安夜尔伎保思母○筑波祢尔由伎可母布良留伊奈字可母加奈思吉兒  
呂我尔奴保仿流可母○古者曰於筑波詠衣布者昔時久慈郡人久慈者  
初養蠶故有蠶養演蠶養村也於筑波初織衣服故詠新桑麻欲能伎奴也  
○風土記靜織里此村初織綾之機○式在靜神社

刈野橋 萬葉九於鹿嶋郡刈野橋  
磯崎許奴美乃濱 萬葉十二於磐城  
山直越來益磯崎

三宅 洵尔指向鹿嶋埼○牝牛香  
許奴美乃濱尔吾立將待○式鹿嶋  
郡大洗磯前神社文德實錄八於  
春衡三年十二月常陸國上言鹿嶋

鹿嶋埼 野三宅鹿嶋埼倭名鹿嶋郡有  
郡大洗磯前有神爲濟民積石置於  
海也今猶古○許奴美今云美乃和

磐城山 萬葉十二於  
田有洲崎○磯崎今屬于下總小玉浦

比多知奈流奈佐可能宇美 萬葉十四於  
安之夜麻 萬葉十四於常陸國歌筑波  
倭名茨城郡佐賀○常陸人曰下總國堰福浦  
祢尔曾我比尔美由流安之

霞浦也謂奈佐賀能浦○六帖國了乃浦也  
保夜麻○仙覺曰在新治郡

伎波都久乃乎加万葉十四十八雜歌常陸師付之田井  
萬葉九十三

筑波山之裳羽服津筑波山躍歌所

新治乃鳥羽能淡海萬葉九十三

可志麻能可美萬葉廿七常陸国防人歌阿良例布理可志麻能可美乎伊能  
利都都須末良美久佐尔和例波伎尔之乎式鹿嶋郡鹿嶋神社

榛谷駅榛谷駅 五足

安候駅安候駅 二足

曾根駅曾根駅 五足

河内郡

延喜式常陸国駅馬

倭名国府在茨城郡 行程上卅日下十五日

屋駅

各二足 傳馬河内郡

榛谷駅 五足

安候駅 二足 倭名茨城郡安候郷

曾祢駅 五足 倭名行方郡曾祢郷

河内駅 二足 倭名河内郡河内郷

田後駅 二足

山田駅 二足 倭名又慈郡山田郷

碓薩駅 二足

傳馬河内郡五足



六



