

# 百姓傳記

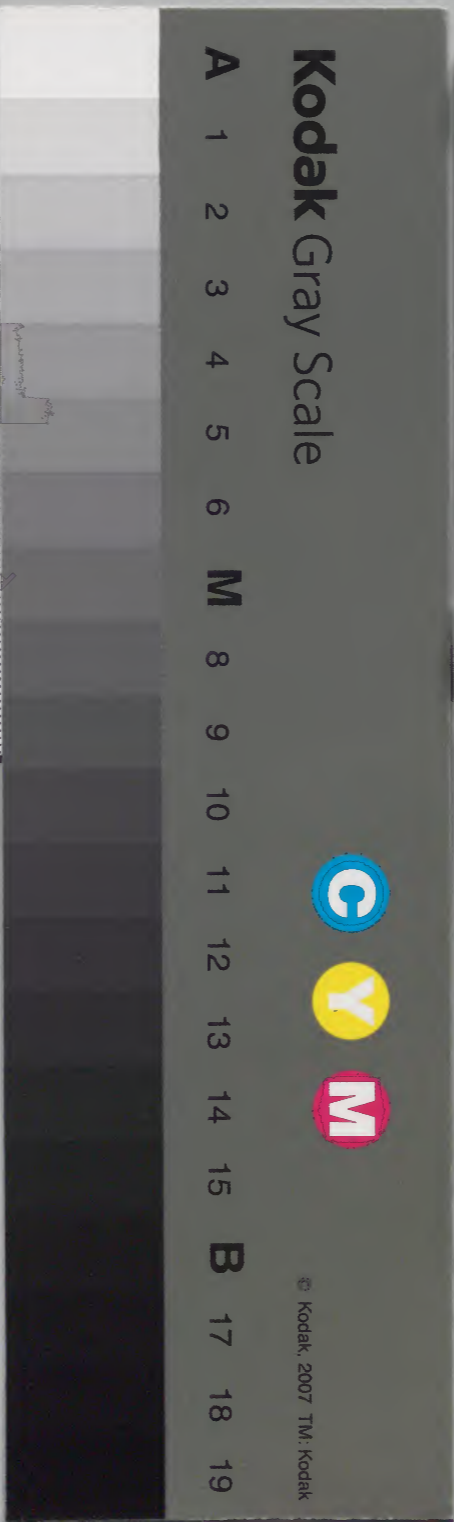
七

庫文閣内		和
八三函	二〇九五號	書
二架	一四冊	類

庫文官政大		和
一四冊	一〇九五號	書
冊架函號	門	

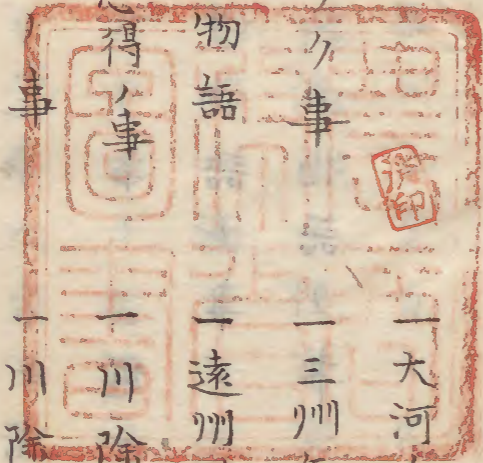
内閣文庫	
番號	和 11095
冊數	14 ( 7 )
函號	183 41

耕種



百姓傳記卷之七坊水集目錄

明治十二年購求



- 一序
- 一ヨトノ堤ヲツク事
- 一木津川瀬違物語
- 一雨池堀堤普請心得ノ事
- 一川除石ヲク
- 一川除サル尾ノ事
- 一川除袖ヲクノ事
- 一川除堤ニ柳竹ヲ植ル事
- 一水ノ出ハナヲシル事
- 一堤ニ芝ヲ付ル事
- 一蛇籠ノ事
- 一洞ウシノ事
- 一大河ノ堤ヲツク事
- 一三洲大作川筋瀬違物語
- 一遠州横須賀淺普請物語
- 一川除心得ノ事

- 一水ノ引方ヲ知事
- 一切ナカシノ事
- 一國々津浪モノカタリノ事
- 一岩川砂川沼川ヲホル事
- 一雨池ヲカマヘル事
- 一尾州熱田新田物語ノ事
- 一常陸ノカワ新田物語ノ事
- 一大水ヲフセク事
- 一潮ヨケ堤善悪ノ事
- 一山川ノ流ヲフセク事
- 一井堀ノ事
- 一堀ヲホル事

百姓傳記坊水集序

抑水ハ方圓ノ器ニシタカヒ人ノコヽロニカナ  
 ヒ船ヲウカヘ筏ヲ流スニ便有室土ノウルヲヒト  
 ナリテ萬物ヲ養フ一滴ヲモタツトマスト云フ  
 事ナレシカリトイヘトモ洪水満水ニ及ヒテハ  
 山ヲ崩シ室土ヲ洗ヒ人家ヲ流ス費アリ天地ノ  
 災難ナケキテモアマリアリ物ノ及ハサル事ハ  
 大水ヲ手ニテフセクト世話ニモイヘリサレト  
 モ我々カ住国村里ニ往古ヨリ有来ル池河ヲハ

年々歳々脩理ヲ加ヘ水災ヲシノク心得肝要ナ  
ナリ依テ本朝ノ大河ニハ池堀ノカコヒ普請ノ  
仕カタ善悪見及ヒ聞傳タル所ヲ予ヒソカニ書  
付坊水集ト名ツケ百姓傳記ノ類卷ニノスル堤  
井溝堀川除普請ハ世ニ耕作初リニ上代ヨリコ  
ノカタ土民ノ役タリ未代モ猶油断アリテハ子  
々孫々水災ニアフヘシ

大河ノ堤ヲツク事

一本朝ノ大河五歳七道ニソノキコエアル大河  
水上ヲ尋子ミルニアナタコナタノ山間谷々ヨ  
リ細川流レアヒテ海へ落込所ハミナ大河トナ  
リ河ハ、ヒロク堤大キニナル海へノ落込ト山  
チカキ大河ハ必ス水ノ勢ヒツヨシ海へ流込所  
ヨリ山々へ遠キ大河ハ水勢ヨハク川フカシ早  
河ハ石川多シ水ノ流ヲソキハ砂川カド口川ナ  
リ堤ハ我々カ村里ノ田畑ノカコヒ在家ノカコ  
ヒニツクタトヘハ武家ノ城墾ニコトナラス大

切ナル普請ナリ城普請ト云モノハムカシヨリ  
武勇第一ノ侍衆毎度城ニコモリ大敵ニセメラ  
レソノ城ヲ持トケマタ敵ノ城墾ヲセノトリ巻  
ホクシソノ城々ノ堀土手ノツキヤウヘイヤグ  
ラノ有ヤウヲカンガヘ知タル武士ノ繩ハリニ  
テ取立タル城墾ハ小勢ニテコモラセラル、所  
ヲ大勢ヲ以セメル責破ル事不叶マタ不功ナル  
武士ノ繩バリニテキツキタル城墾ハ大勢コモ  
リテモ小勢ニテ安々ト責取両方共ニツネノ備  
ヘ善ト惡トナリ堤ヲ大河ノ水カコヒニツク事

イカホトツヨキ洪水有共我々がカ、エノ所ヲ  
キラサヌ様ニツクガ功者ナリタトヘ満水ニ及  
ヒテ堤ヲノリ越水タリトモ半日カ一日ハ手ヲ  
アテ、モフセク心得肝要ナリ洪水タリ共半日  
カ一日ノ大雨ニテ満水多カルヘシ大雨大風ノ  
二日ヲ過タル事ナシ二時三時ヲフセキカコヘ  
ハ引水トナル  
一大河ノ堤ヲハ二重ツキタルカヨシ河ノハバ  
ラヒロク取テ流レ田地ト云テ二重堤ノウチニ  
田畑ヲカマヘ万一ノ時ハ二ツノ堤ニテ大水

ヲフセキ流レ田地ヲスツヘシタトヘ堤ヲ二筋  
ツカズトモ河ノハバヒロクトリテツネニハ作  
毛ヲ仕付ヨ水ハツホミテナカル、時ハ川フカ  
クナリ水勢ワヨクヒロカリテ流ル、時ハ水勢  
ヨハシ一ノ堤モ二ノ堤モネシキヲヒロク取堤  
ハラヲナル程ノイニワキ馬乗ヲヒロクスヘシ  
カウバイノハヤキハ堤コタエズ馬ノリスクナ  
キハ満水シテワセクニ土俵切ナカシ人ノ立処  
ナクフセクニ不叶カウバイハヤキハ水モリテ  
東クワレスルナリ川ノ大小ニヨリテ堤ノ太細

有ヘシ堤フトケレハタトヘヨシ水有テモ裏ク  
ヅレセズ秋水ニハ風ノ吹クト多ケレハ風當ノ  
堤ニヨハミ付ト多シ其心得肝要也此條ハ水ヲキ  
レル堤ヲツク儀ニテハナシ水ノツネニツヨク  
テテヌシワカナル堤ヲツクキ也  
一大河ノ流レツネニ堤ノ腰ヲ水ノ流ル、堤ハ  
ナラ、根敷ヒロクカウバイヲノイニツキテ  
堤ノ腰ニ杭ヲフリシカラミヲカキテステ石ヲ  
多ク取込水ニテ堤ノ腰ヲアラワヌヤウニ普請  
セヨツヨク堤ノ腰ヲ洗ヒ流ス処ヲハソタ小口

ニツキラシ杭ヲ四重モ五重モカキ蛇籠ヲカ  
サ子フセ横ラン杭ヲウチテシカラミヲカクベ  
シ  
一大小ノ堤ニヨラス宝土ヲマフケル事ネバ真  
土ヘナエヲ上トセヨ小石マシリノ色々真土ニ  
番砂マシリ真土三番小石小砂四番黒ブク土ボ  
ウ砂ヲ用テハ大堤ノタモツ事ナシサレトモツ  
キヤウニヨルヘシ  
一芝小口ノ堤ハ落付ハヤシソダ小口ノ堤ハ落  
付ヲソク年数ヲ経テ竹木クサリ穴アキテヨワ

クナルマタ堤カサヘリ安シ然レトモ満水シテ  
堤ノ裏クツルトスクナシ小石ホウ砂黒ブク  
土砂マシリノ真土ニテツク新堤五七年ノウチ  
ハ満水ニ水裏モリシテクツル、也是ハ大河大  
堤ノ事也芝小口ト云ハ地芝ヲ切童子水面ノ方  
ヲツク事也程ナク芝生重リ居付サレトモ間敷  
ヲ多ク大堤ヲツク事不叶人夫芝大分入モノナ  
リソタ小口トハ竹木ノカリタル根ヲゾロハ堤  
ノ腹へ出シメントリ羽ノコトク重ネ次第ニ土  
ヲ置ツキテノホル堤ナリ後日ヨハキ堤ナリ當

分ハワヨシ押切ナトカ川ヲ急ニトナル堤ハ土  
俵ソダヨ以テツカサレハ水ヲトメルコトカナ  
ワズマタ土計ニテハ茶ヲタテルコトクニテツ  
カレサルモノナリ  
一ヨトノ堤ヲ付事  
水ヲ流スカマタ湊ナトノホリカハ潮ノサレヒ  
キ有ノ処ヲセクニ何方ソフカキ所アリ其所カ  
ミヨナリ先アサキ所ヨリセキハレノフカキ所  
ニ望ミ大切ノ普請ナリマタフカキ処ヲハレノ

ツカントスレバアサキカタ水勢ツヨクナリテ  
其マ、ホレフカクナルイツレニワキテモ難儀  
出来ルマタ宝土ノ取処ニヨリテ自由ナラサル  
ト多シ道セマクレテハ人夫ノハタラキ不叶先  
宝土ヲ取処ヨリツクベキ川ヘノミチノ程人夫  
多少ハタラキ通ヒ自由能ヤウニ覺悟有ヘシタ  
トハハツタヲ入土俵ヲ運フミチ筋ワケニ  
レ道筋ヲカヘヨマタ荷物ヲ持テ来ル人夫トカ  
ラミニテカヘル人足ノ道筋ヲカヘ武家ニ物頭  
有之コトクニ人足世人一人一人ノ杖ヲキ



ヲ付テモタ足ノナクアヤマテノ無之様ニ覺悟  
スハシ  
一ツキ切ノミヨヲ中ニシテ川ノ上下ニ杭ヲフ  
リ竹ツナ藤ツナ繩ツナヲハリ舟橋ヲカケルカ  
筏ヲ組テ其上ニソダヲ敷シロコモネコダヲ敷  
テ足場ヲ能シテ人夫ヲカヨハセ船橋モ筏モヒ  
ロセマハ人足ノ多クニヨルヘシ扱ツキ切所ニ  
見計悪シクテハヤクラン杭ヲフリテハ土俵ヲ  
スレソダヲ入レ宝土ヲ入ル、害ト成見分肝要  
也

一ミヨトメノ処川ノアナタコナタニ大杭ヲフ  
リ竹ツナ藤ツナ繩ツナヲフナヲハリ水ニウ  
カベマタ川ノ上下ニモ大杭ヲフリツナヲ十丈  
字ニハリ其上ニ竹木ノ筏ヲカキ古畳床ムシロ  
ネコダイクエモ敷テ川ノ上下ハ帆コモノ如  
クムシロコモヲ又合流シカケ置右ノ筏ノ上  
ヘ宝土ヲハコヒ堤ヲツク川ノ上下ニ土俵ソタ  
ヲ順能積敷申ヘ土ヲ入ヨ扱タカサニ尺三尺ニ  
及ヒ川ノ上下ニ流シカケタル帆コモノコトク  
ナルムシロニテハコビタルツタ土俵宝土共ニ

包ミマタ其上トトヘエソダシ俵ヲ持カケ何重  
モカマホコナリニツキアケ水ノフカサ堤ノ高  
サヲ見計テ猶モ堤ヲヨクムシ口コモネコダニテ  
クルミカラケホリ杭竹杭ヲ指カタメ手マワシ  
ハヤク惣ノ綱ヲ一同ニ切テ沉メヨ綱カタ切ア  
ルトキハ堤カタキテナキレル其覚悟有ヘシ大  
ノコキリダイキリオノマサカリチタツカヒノ  
上手ニカネタイコヒヤウシヲ合コエヲアケテ  
タト一旦ニキリ沉メヨ成就セスト云フナレ  
河上川下ニ捨ラシクイヲフリ中シカラミ根シ

カラミヲツヨクカキ土置ノ土俵室土ヲモチカ  
ケ堤ヲ居ツカセカタメヨ水ノク、ラヌト云フ  
事ナレ河上ノ方ヨリ腹置ノ土ヲ持懸次第ニ水  
穴ヲサカルナリハヤク芝ノ實ヒエヲ蒔テ上土  
ヲシメサセヨ尤切芝ヲ付ヨ復月油断アリテハ  
堤損スルヲ有ヘシ  
一堤下ニハル大綱トモ余計ナクツヨクハリテ  
ハ其ツナキレヤスシ両方ニ余分ヲシテイカタ  
ヲ組ヘシヲモキ室土ヲ持懸ルユヘ次第トトニ  
沉ミ後ハ水底ワツカニ残ルナリ此ニヨトメ瀬

違ヒツキノ普請ハ尾州熱田ノ新田ヲ大詔言義  
直公御代ニ御国奉行服部小十酒井久左見分ニ  
テ御普請有之田畠二千余町出来今上田畠トナル  
信濃国美濃国ヨリ落合ノ川シカモ潮ノサシヒ  
キ有之処ヲワカセラル、尾張国一國ノ人夫ヲ  
アツノ只ニ三日ニシキリ河筋共ヲホリカ  
ヘツキカヘタリ戸田蟹江ノ前熱田ヨリ桑名へ  
ノ渡海北ノ渾ナリ慶安年中ノ儀也大河共ノ流  
込大方芦原ナルニヨリテ上土也シカモイマ井  
懸リ能年々満作スル扱又常陸國ノカワ新田ヲ

近山氏へ被仰付川ノ瀬違ヲ被成右之ケ条書ノ  
通ニ普請ノ方便アリコトユヘナク成就スル比  
新田モ二千余町程出来ス然レトモ近邊近國ハ  
田畠多ク人スクナキ所ナルニヨリ本地サヘリ  
サウニ耕作仕ニヨリテ新田ハ猶以テ念ヲ入拵  
ル土民ナク数月御公儀ニ御物入御所務無之近  
山氏見分ヲアシキ様ニ世間ニテトリナシニケ  
レ共サニテナシ江戸近邊ノ町人隠居処ニ仕ラ  
ント五町三町宛主付所ノ土民ニ預ケ置テ宛加  
地子ヲ取トキコヘタリソレニテハ田地ヨク成

へキヤウナレシカモ尾州邊ノ土民ト関東筋ノ  
土民ハ耕作方雪ト墨程チカヒテ関東筋下手ナ  
リマタ尾張ヨリ上方筋ハ田地スクナク人多キ  
ユヘ所望ノ土民多シ遠州ヨリ東ヘハ田地多ク  
人スクナキユヘ所望ノ土民ナシ末代トテモ関  
東筋ノ新田ハ上田畑トナリカタシ田地ハ土民  
ノ念比ニヨリテ能モアシクモナルモノナリ近  
山氏見分ハヨケレト作人ヲスエル方便アシク  
固里ノ土民ノ耕作ノ仕カタカンカエナクウス  
キユヘ所務ウスシ布テ本田ノカイトナルコト

多シ  
一 大河ツキ切ウシト云テ大杭ヲ用テ能事アリ  
木三本宛ヲ以テ穴ヲエリ持ルナリ此末繪図ニ  
記スモノナリ石ワク袖ワク川除猿尾切流シ繪  
図ニ記スモノナリ筆紙ニハノベカタシニナナ  
ンキノ水ヲフセク仕カタナリ大河近処ノ土民  
ハ見覚聞覚少人迄モ其道理ヲヨクシルモノナ  
リ  
一 三州矢作川ノ流岡崎ヨリニ里程下浅井村ト  
江原村ノ間ニ山アリコカモ雲母ノ出ル小石マ

シリノ岩土ナリ其間ヲ川ナカレ水底ハハフカ  
ケレトモ西服水ニホレタセマキトヤウニ三  
十間程ニテ五六丁ノ内ヲ流ルベヨリテ大水  
満水ニ二里水上ノ矢作マテ水サ、へ岡崎ヨリ  
半里程川下ニテ上和田村法性寺村赤浪村中ノ  
郷村ノ大ツ、ニ度々ニキレ水下ノ村々水災ニ  
アノ夫ヨリ河下ノ村々ニハ青野村合歡木村ノ  
堤敷度切テ在家ヲ流シ人ヲコロス右ノ村々ハ  
ミナ川ノ東へ付堤キハニ有之村也川ヨリ西ハ  
タノ村々渡リ村佐々木村櫻井木戸村近邊ノ堤

モ敷度切テ在家水難ニテ御当家ニテ米津出  
羽守殿御先祖米津清左工門尉殿御奉行ニテ浅  
井村江原村ノ川筋ヲ御堀カヘサセラレ西尾御  
城ノ西ノカタ町屋ノ西ヲホリ通シ平坂村ノ海  
へ流シタマフ前ニハ西尾ノ御城東ノカタヲ流  
レテ鷺塚ノ海へ落コミタルナリ其村ハ管生川  
モ明大寺村六名村和田村井内村ノ東ヲ南へ流  
中島村ノ下ニテ矢作川ト一所ニツホミタルナ  
リ今ハ岡崎御城ノ南ヲ切流シ矢作川橋ノ六七  
町下ニテ落合ナリレカモ水引ヨク難儀スクナ

シ管生川ノ跡浅井村ヨリ鷺塚迄ノ古川筋上田  
畑トナル矢作川ハ信濃山家ヨリ流レ出ル大河  
ナリ其御普請慶長年中ノヨシ三河一國ノ人夫  
ヲ以テホラセ古川ヲセキシトナリセキノテ夕  
テ語傳覺タル土民ナリ爰ニ不記浅井村江原村  
山間ノ古川龍宮崎ト申テ今ニ大キナル湊ニテ  
浅井村ノ雲母山ニ龍宮ノ社アリソノ湊ノ頂ヲ西  
東ヘツキ切シナリ五六十年此カタ川ノホレ夕  
ル事七八尺迄丈ニ及フトナリ和田村天薄堤ヨ  
リ浅井村マテムカシ水ニヒタリタル川柳トモ

今ハ堤腹ニナリテ段々水ツキヘ柳ヲサシ竹ヲ  
植ルナリ平坂ノ海三里程サキマテ洲ヲ押出し  
舟付不自由ニナル水上ハ小石川ナレトモコレ  
ト村邊ヨリ海邊マテ砂川ナリ地底ハミナ不ハ  
真土ノカタ土多シ義濃路ノ大河スノマタヲコ  
シサワタリ水上ハ小石川ニテ下ハミナ小砂海  
邊ヘナリテハ真土ナリ東海道筋大河吉田川天  
龍川大井川阿部川富士川サカワ海ヘノ落込迄  
小石川ナリ水上ノ山迄キユヘナリ六郷川上ハ  
小石川下ハ小砂真土川也久徳川キヌ川モ水上

石川ニテ海キワハ砂真土ノ川也伊勢ノウチタ  
カカ川クモテ川トウセイ川イナ川宮川ミナ  
小石小砂川ナリ  
一昔シ淀川ト木津川ノ瀬違アリツキ切ノ堤ヲ  
ハヒラタ舩ニ宝土ヲワミテ數百艘ノリ沉ノ水  
トマリ新川ヘ川筋能ツキテ後堤ヲツキ舟ヲホ  
リ出ストナリ木津川淀川ハ山城ノ国ノ大河近  
江国伊勢国ヨリ落合ノ川ナリスエハ攝津国大  
坂ヘ落テ難波ノ浦ヘ落込小砂土川ナリ近江ノ  
水海ノスエ地平カニシテ水ノロシ勢田ヨリ宇

治邊近山間ノ水ハヤレダコノ瀬ナリテ湖水ノ  
水引カネルモノナリ  
一本朝ノ大河水上ハミナ山々ノ落合ニテ小河  
何筋ト云カキリナクテナクテニテ落合イ  
ツレノ川モ海邊取分水フトクナル必ス洪水ノ  
節ハ海ノ波モタカクナリテ潮トタテ合引事ヲ  
ソク満水シテ堤ヲ埒切田地在家ヲ流ス水損ハ  
海邊ニ多キナリ  
一遠州横須賀湊ハ押水ヨクマタ入江ナリサ  
ク潮ノ指引モヨハクテ小湊ナリ西ヨリ東ヘ川

筋アリテ湊ロハ南ヘマカリ、レテ明天龍灘  
ノ大灘ヘ落ル日本ハ荒磯ナリ此湊西ヨリ東  
ヘ水押有ヨリ湊口次第ニ東ヘヨル東ヘヨル  
ニシタカヒテ潮指引可ハ少成湊ロアサク廻船  
出入不叶又々浅羽ノ庄一万余石余水引カネ水損  
年々出来横須賀御城南前中土井ニ水々、ヘテ  
堤損シ田畑損毛シ塩濱ヲウチ埋諸民ナシギス  
ルニヨリ度々湊ロヲ御ホリカヘアリシニホル  
処モツキ切ル川モミナホウ砂ナリ然トモ川ハ  
バ大キナルニヨリニ大勢ヲ以テツカサレハ成

就セスマタ大水出サレハ押水ナキ故湊ロアカ  
ズ大浪有テハ只一タニニセキ堤ヲ浪ニトラル  
、方々六ヶ敷普請ナリツキ切ヲ仕ニ潮ノ差引  
有之故潮ノサス時ハ西ヘ押し時ハ東ヘ流ル、  
室土ヲ持込土俵ヲ入リダラ置ニ裏表ナク手廻  
シ六ヶ敷タシレンウスキトキハ敷度ニツキ損  
シ人夫大勢費アリマタ潮ノタルニ潮時ノカン  
カヘナクテハ仕廻ノ時分悪敷夜ニ入普請スル  
事不叶大水ノ時節ヲ大カタガンカヘネバ新堀  
ノ湊ロアカスホリロヲ一潮、トニ砂ニテ打ウ



ナル自由不叶時節悪敷ワキテヲケハ山名郡ノ  
ウチ浅羽庄一万石損毛シテ土民ナンキニ及リ  
此押水ハ東海道ニカハ川原川懸川ヨリ落ル落  
合ノ川大嶋村雁代村ト云テ海邊ノ村アリ其所  
ニテ川ニ筋ニナリ一筋ハ西ヘ流レ福田村ノ湊  
ヘ落懸ル大嶋雁代ヨリ十町余川ノ程アリ一筋  
ハ東ヘ流レ横須賀湊ヘ落ル大嶋雁代ヨリ一里  
ノ余アリ横スカヘハ水筋遠ケレトモ川ヲカシ  
テハガヒロキナリ福田ヘハ水筋アサク川ハバ  
セマキナリシカル処ニ寛文年中ノ比ヨリソロ

ソロト福田湊ヘハ水筋フトクナリ横須賀ヘノ  
水筋川アセ今ハ一圓ニ福田ト計押水アリテ横  
須賀ヘノ川筋ハモ福田ヨリノ潮指引アリ廻船  
モ福田湊ヘ出入スルナリ  
今横須賀湊ハ廻船ヲ出入曾ニ不叶不自由ニナ  
ル遠州ニハ荒井湊久塚湊横須賀湊ガイギノ湊  
トテ四方処ナリ今横須賀湊ハ福湊ニカハル荒  
井湊モカシヨリアセテアサクナリ久塚湊モ  
天龍川ノ洲ヲ押出シアセタリガイギノ湊ハ押  
水ツネニナク入江ナキ故他国廻船出入不叶相

良湊ノコト也数度ホルホトモ湊口ホウ砂  
ヲテ一潮ハトニ打埋ル也海邊ノ潮ヨケ堤ハ川  
筋ノ堤堀池ノ堤トハツキヤウノ心得違フモノ  
ナリ津浪ナドノ潮ヲヨケルハカキリシラレ  
サレハ堤ヲウク亦便モナレサリチカラ海邊ノ  
方ニステ野捨地ヲ残シ浪ノウチヨセトヲク堤  
ヲウク事ヒトワノ方便ナリ堤腹ヲ大キニツキ  
ラハ重芝地ニバリ芝ヲ付シノ竹ヲ植柳ヲサス  
ヘシ堤腰ニハラン杭ヲフリシカラミヲカキソ  
ダ小口ニツキマタ捨石ヲセヨサナケレハ浪ニ

洗レ腹クツルナリカラ潮ノ所ニハ芝モ竹モ  
カレテ付莫不叶サラエトナル依之小口ソダス  
テ石ヲ置テヨシ堤ノ大小其所ニヨルヘシ  
一兩池堀ノ水ヲモタセル堤ハ先地形ヲ能見計  
小砂小石シシツノ出ル所ヲ專一ニフセキ堤ノ  
根敷ヲヨクカタメヨ往古ノ川筋水筋ニハ五尺  
モ七尺モ地底ニ小石小ジヤリアリテ其所ヨリ  
水潛堤キレテタモツ事ナシ其見計肝要ナリ満  
水ニ水ヲ残スヤウニカタエノ処ヲハヤロニコ  
シラヘ水ヲコサセヨエヤワラカニシホレル莫

障ハ隙カ

ハヤクハラシクイヲフリシカラミヲカキテ其  
間、ヲ何通モソダ小口ニツキ上ヨ惣而水持ノ  
方ナル堤腹ヲ芝小口ソダ小口ニツキテカタノ  
ヨ新堤急ニカタマリ居付事ナク其内ニ池堀ニ  
水溜テ堤ナキル、夏多シカヤウナル普請ハ時  
節ヲ能カンカヘ冬春ノ作毛スクナク土民ノ耕  
作間ヲカンカヘベシ夏秋ハ土民ノ障スクナシ  
右ニ記スコトク宝土ハネバ真土ヲ善トシリ小  
砂小石黒フク土ヲ悉敷トシルヘシ虽然其処ハ  
ノ土ニ應セサルハ成就ナリカタシ地形悉敷所

ヲ用水ノタメ堀ニホリ池ニ用ヒテモ水タモツ  
コトナク氷充アキマタ堤クツレテ一旦ニ水押  
セバ作毛ヲ流シ布テ田畑ニ洲ヲ押懸無田スル  
ナリ堀ト云ハアカタニソ泉ノアル所マタ水ヲ  
タメ置ヨカラシ地ヲホリテ堤ヲツキ四季ノ水  
ヲタメテ田畑ニヒクナリ池ト云モ同シ心ナレ  
トモ往古ヨリクボクテ有池ヲ見立堤ヲツキ雨  
水ヲタテ込置用水ニスル事也而池ハ何国イカ  
ナル村里ニテモ山ヲカ、エタル谷間クホミヲ  
ツキ切テ山々ノ腰ヲホリワリ兩水ヲタテ込置

田畑ニ引事也四季ニ水ノ夕へル処ハ堤ニ完ア  
ク事多シ  
一河除ハ堤ヲキラサヌ備ヘナリワネノ水ニモ  
川ノマガリノアリテハ水アテ堤ノ根ホレテ洩  
トナリ次第ニ堤アセキレルナリヒタモノ堤裏  
ニ土ヲ置テニケツキニ堤ヲツケハ其処弥マカ  
リテ水アタルサヤウナル処ヲ川ムカヒトコナ  
タニ水ヨケヲシテ水ノ押付ヲヤワラケ堤ヲツ  
ヨクシ洩ニハ洩ヲ居サセ瀬ヲケガフル事肝腰

也大水ノ時ハ取ワケサヤウナル所へ水當リア  
グナシツネニカコヒヲスルカ備ヘナリ河ヨケ  
ニハ色々ノ方便アリサル尾石ワク袖ワクウシ  
柳ヲ植竹ヲ植芝ヲ付水草ヲ植テ置満水ヲシノ  
ク時ニ取テ不叶多年ノ心懸能ケレバ安々ト水  
難ヲノカレ田畠無事ニシテ在家安穩ナリ国々  
村里ノ者不心懸ニシテハネニ水ノ入事ウ  
タカヒナク作毛ヲ流シ国土ノツイエヲナスツ  
ネニ水チキ山川小川タリ共四季トモニ油断有  
テハ其費多カルヘシ水ヲ流ス処ヲハ急度修理

シ拵置ヘシ是常住ノ備ヘテリ  
一川除石ワク袖ワクサル尾普請仕トイヘトモ  
押計テ當座ニナス事人夫等ニワキ其費多シ我  
々ガ国郷ノ普請場ヲハ兼テ繪圖認置其圖ニ堤  
ノ間敷水ノ押付サル尾石ワク袖ワクウシノフ  
セ置処ヲ記シ置万一洪水ノ節水ノ村里ヨリ  
出テ堤ヲカ、エル人足等ノツモリヲシテシリ  
何方ヨリ何方マテ何村何千石ノ人足ニテ堤ヲ  
カ、エ大水ヲフセキ分ト定杭ニ書付ヲシテツ  
ネニ川下ノ村里ノ土民男女子トモマテモ知ル

ヤウニ云合定置夜中タリ共出集リ堤ヲカ、エ  
テ水難ヲルカル川心得カンヤウナリマシテ御  
當代ハ御公儀ノ御奉行衆左様ナルコトニ油断  
ナシ其節ハ御指圖ニマカセ少モハヤク罷出堤  
ヲフセクコトホンイナリ国々村里ニ御定ノ郡  
司庄官五人組猶以油断致間敷事ナリ繪圖ニシ  
テイカヤウナルコト不成ト云事ナシタトヘハ  
武家ニソナハル良将ハ一度見タマフネトモコ  
マモロコシノ地形ノ事ヲモヨクシロシノスナ  
リムカシカウライヲ御セメ取アリシ時異国ノ

コトヲ繪圖ニシテ其圖ヲ以テ秀吉公諸大名へ  
下知有之先陣小西攝津守加藤主斗頭コトユヘ  
ナク朝鮮國ヲ責取彼國ノ王子ヲ生捕ル今本朝  
ヘシタカヒ奉リ又是繪圖ノ徳ナラスヤマシテ  
眼前ノ事共ク繪圖ニテシツネニ相士民ヨリ  
合我々力住國村里ノ田地ヲカコヒヨヨクスベ  
キナリ  
一 大河ノ堤ニハ川ノカガリマタ堤ハハ水  
押付洩トナリテ堤ヨク成込々ニワクヲフセ

テ堤ヲカコヒ水ヲフセク田地ヲカコフタテナ  
リ川ノ大小水ノアテヤウニヨリテワクニ大小  
アルヘシ堤腹ニ引付普請スルモノナリ材木ハ  
粟カヒノ木カケヤキカ桶カサワラ木カ水ニツ  
キラクサラサル木ヲヨシトスルサレトモミナ  
大切ナル材木也松ノ大丸木ニテ組テモ水ノ付  
込ハクサラサルモノナリ水キハヨリ堤腹迄ニ  
重ワク三重ワクニ組テノホリ内へ石ヲ取込カ  
サヘモ石ヲ高くモリテ置ナリワクノ大キサニ  
間四方三間四方マタ川ノ方堤腹へナカクハ

ウセマクモ組テ堤腹ヘヒカエ木ヲシテ弥杭ヲ  
立リヘワクヲツナキ石ヲ取込ヘシサル尾石ワ  
クハ堤第一ノカコヒナリワクノ先ヲ川下ヘフ  
リ根ヲハ川上ヘナル様ニツネノ水モ大水モワ  
クニツヨクアタラス堤ニ水ヲ押付ラレヌヤウ  
ニスヘシワクニ水ツヨクアタレハ杭ノ根ホレ  
テワククジケルワクニ夕湊トナリテマタ堤ニ  
ヨハノツクナリサナケレハ川ムカヒノ堤ニ水  
ノ押付ツヨク成テムカヒ堤イタミヲ請ルワク  
一ヶ所ニテ水筋ヲスナヲニシテ堤ニ煩ナキヤ

ウニ普請仕事川除ノ功者ナリ我村里ノ老人水  
コ、ロヲヨク覺居ルナレハ他国人ニ習ヒカタ  
シ大河小河モナキ村里ノ人ハ小堤ヲ一筋ツク  
事ヲシラス川処ノ土民ハ老若男女トモニ水コ  
、ロヲシリテセギヲヒトツツケトモ其徳ヲ得  
ル川ヲ遊クニ男女トモニカキラズヨクヲヨキ  
水ヲ恐レズ依之堤ヲカ、エ水難ヲシノグ時ニ  
子トモマテ水ノヨハクナルツヨクナル目利ヲ  
シテ能フセク海邊ノ子トモハ男女トモニ潮時  
ヲシリテ生レナカラ海草貝ヲ取テ身命ヲヤ

シナワナリ  
一石ワクニハ大小アシトモ持様ニカワリタル  
事ナシ石ナケレハネバ真土土俵ヲワケノウチ  
ハ入ルニヨリテ外ヘヒラカヌヤウニ貫ヲ通  
シカセヲ結ブカ功者ナリカセヲ結フハ竹ノ根  
ソ藤ヲ以テエイタルカヨキナリワクノ腰ニハ  
ステ石ヲシテ枕ノ根ホレヌヤウニセヨ  
一川除ニサル尾ノ事  
一川除ニサル尾ト云フ度アリ水ノツヨク押付  
ル所カマタ水ヲムカイノ岸ヘ押付ル様ニシタ

キ処ニツクナリ川一ツキ出ス小堤ナリサル尾  
サキヲ川下ヘムケサル尾根ヲ川上ヘナスヘシ  
水ノツヨキヨワキニヨリサル尾ノ根敷高ニ長  
サ大小有ヘシ川サキヘ出ルカタヲハヒキクツ  
キ根ノ方ハ高クツクヘシ水ヲツヨクキリテハ  
其マ、サル尾モクシケル小口芝アルヒハ小口  
ソ父蛇竈ヲ以テツクベシサル尾サキニ水ツヨ  
ク當所ニハ小ワク袖ワクウシヲフセヨハヤ川  
ナトハ其マハ根ヲ洗テサル尾ヲナガスラング  
イヲフリシカラミヲカキテステ石ヲフセヨ敷



ヲ大キニ取テカウバイヲノイニツキ高水ヲバ  
コサスヘシ水ニワヨク當ル事ナカレ是第一ノ  
習也石川土川ハサル尾ヨクキクモノナリ小砂  
川ノサル尾ハ根ホレ安リウラクツレテキ、カ  
ネル一水ニニ修理ヲセヨ洲ヲ居サセヨ川ハ  
定テ洲ノ下ハアサ瀬トナル河バビヒロクナル  
洲ノ所ハ川ハバセマキモノナリ水ノサカマク  
所ニハ岩カラングイカムモレホアリ其処ニハ  
洲多シ  
一サル尾ヲ長ク出セハムカヒニ水ノ当リ出来

テ曰ハミ付其水ヲマタツヨクフセケハコナタ  
ヘラレ付ラル、其見計肝要也

蛇籠ノ事

一蛇籠ハ川除水ヲフセケニ第一ノモノナリ大  
竹ヲヒレギ籠ニ組長サハ処ニヨリテ見計用ル  
莫ナリ廻リテ同意ナリ内へ石ヲ入テ置籠ノ目  
ヲ大キニ組ムマタ竹計リニハカキラス藤カツ  
ラツタカワラ松フサホソク長クワレル木ナト  
ニラモ組ヘシ石ヲナガサヌカコヒナリジヤカ  
コハツヨク水ノ押付ル堤腹山川ノサカサマニ

ナリテ水タキリテ落ル川除浪ウチキハノ堤ヲ  
洗フ所ニテセテ第一ノ物ナリイクツモ堤ノゴ  
トクニ重子テ列セル石ナキ所ハ蛇籠ナリカタ  
レナタンコタヘルニ至俵ヲモ入ヘシ目カコノ  
コトダ長ク組ハモノトシレ石川ニ用テヨシ土  
川砂川ニハ水モル共ハハヤク根クチケテ悪敷  
シサレトモ不クタンニ瀬ヲカハマタ押付ヲシノ  
クニ便有  
一袖ワクハ武家ニ用ビラルヨロイノ小袖大

袖同意ナリ川除水ヲフセクニ便有川ノ方ヨリ  
堤ノ腹マテ枕ヲ五本モ拾本モフリ貫ヲ通モ四  
通モヌキ扱カセヲ三通四通モネソ藤ヲ以テ結  
ヒ竹木ノソダヲ川上ヨリカキ付ヲサヘフチヲ  
結当ル水ヲシノク川下ヨリハリヲカヒテ水ニ  
押タヲサレ又用心ヲセヨ川先ノ枕ヲハ川下へ  
フリ堤ルカタヲハ川上へフリテ水ヲチキラカ  
シウケタルカヨシ水ニサカラフコトナカレ手  
カロキカコヒニテヨシ松丸太難木モヨシ  
一

一川除水ヲフセクニウシト云フモノアリ丸太  
木ニテモ角木ニテモ何様ナル木モ用ル木二本  
ヲガツセウノゴトク組穴ヲエリテモマタネソタ  
藤ニテモ結テモヨシマタ一本ヲカワセウノ頭  
ニモタセ以上三組ナリ二本ノ方ヲ川ノ上ニ立  
一本ヲバ川下ヘナシテカウバリニスル三本結  
合組タル頂ニ土俵カ石ヲタ、リ付牛ノ足ニハ  
カセヲ結テ竹木ノソダヲ当テ水ノ押付処ニ  
ヲキテフセク水ノ当ル事多少ニヨリテ牛ヲフ  
タツモ三ツモ五ツモ重子テフセル是ハ石川砂

川ニヨラス急ニ及ヒ杭ノフテサレサレ時節俄ニ  
用ル石ワク袖ワクノ代ト知ヘシ手カロク水ヲ  
フセクモノナリ牛ノ木ニ穴ヲエリサシタルヨ  
リ藤カラケネソカラケツヨシテ能モノナリマ  
タ新川ナトヲホルニ牛ヲフセクホラセ人夫ノ  
徳アリマタツキ切ノランツヒワラレサル処ニ  
用ヒテ手マワシ能モノナリ石ワクモ袖ワク牛  
モコシラヘヤウツヨミ入事ナリ猶口傳アリ  
一水ヲフセク川ヨケニハ堤ニ柳ヲ植ルニマシ

タル事ナシ然ルトモ柳ニ色々アル故魚ヲ見習  
覚ヘシ川柳ト云テ枝ノ多クサキ木タケノ延ヒ  
又葉ノホソキ柳アリ是ヲ水ウキヨリ堤腹ニヒ  
ルト植置秋ノ末ニ枝ヲ中カリニシテワカホヘ  
ヲ出サスル年々カラサレハ木フトリ大水ノ時  
シユントタチテ居ルニヨリテ水アタリツヨシ  
布テ水サカマキ堤腹ノ土ヲ洗フ事多シ年々カ  
リテハ枝ホワクヤワラカニシテ大水ノ時堤ヘ  
柳ノ枝ヒタトネルニヨリテ土ヲアラワズカリ  
取ニ傳受アルヘシ丸葉柳楊柳コブ柳セイノ延

上ラヌ柳ヲ水岸ニサセハ順々ニ根ハハマトヒ  
エヲツ、ミ堤腹クヅレヌマタ新堤ヲツクニソ  
ダニ切マセ堤ニツキ込ハワカホヘ出ル極月ヨ  
リ二月マテサシタルカヨシ先柳ヲカリテ束ニ  
シテ五三日モ柳ノ根ヲ水ニワケ置一尺余リツ  
、ニ切テユカノテサスヘシホヘハスクニ出ル  
スクニサシテハホヘ出カヌル柳ヲサス処ニ  
竹カホヲサシ込ウチコシテ其跡々へ柳ヲサス  
ヘシ柳ヲキルニカワタハクレテ出ワキニクシ鎌  
カナタノ及ノ能キレルモノニテ切ルヘシ柳ヲ

堤腹ニサバ川下ノカタヘサキヲネサセヨ土  
キハヨリモ四五寸五六寸ツト出スヘシ新堤ヲ  
極月正月二月ニツカハ芝ヲ付テ則柳ヲクイニ  
用ユヘシ大木ニナル柳堤ニ植ハカラス大風雨  
ニ堤クツロキイタミ切レル事多シ惣テ諸木ヲ  
堤ニ植ヘカラス終ニハ堤ノイタミトナル水邊  
ナレハ堤ニ植ル諸木能ツタツ水性木ト相性ス  
ル故ナリマタ木起土ト相コクスル故ナシキナ  
リ大木ナトヲキリテ其根クサリテハ堤ニ穴ア  
ク事限ナシマタハンノ木ハリノ水水木ナリ然

レトモ柳ニハオトルナリ竹ヲ植ハ女竹ヲウエ  
テ年々カリ取ノビアカラヌヤウニスヘシ男竹  
ヲ植テシケラセハ堤クツロキ穴アクヘシ堤ニ  
ハ土龍スミテ土ヲモチヲコスコト多シ口ナシ  
ノホヲ処々ニサシ置ヘシ土龍ノ禁物ナリマタ  
キツネ狸ノ穴ヲホリトヲス事柳モ竹モ土ノ見  
ヘワカヌ程アツクシケリテハ必堤ノガイトナ  
ナルコト多シ堤ニ柳竹芝ヲ付ルハ土ヲシメル  
カコヒチガトシルヘシ  
一 堤ニ芝ヲ付ル事

一新堤裏置腹置ラシテハ必ス芝ヲ付ル冬春ハ  
能ワキ復秋ハカレル事多シ野芝ハハヤク付ハ  
ヤクヒロカル山芝ハヲソクワツキヲソクヒロカ  
ルス、ノ枕地シバリ芝能根ハリ地ヲメルス  
、キカルカヤサ、ノヒトモトハ、ニ座トリテ  
地ヲシナルモノナラズシカモタケ高クワダチ  
堤ウクヤク、多シチカヤカルカヤス、キハス  
テ空地ニ植テヨシマタ大水ニ野越シヲサスル  
処ニ置エテ洗レヌ用心カヨキナリ新堤ヲツキ  
テハヘリ芝ト云テ段々ニ芝ヲウケ堤腹ノ土ナ

カレヌタラヌヤウニスル能芝ヲ付レハ春ノウ  
チニミチアフナリ惣ウルニニツ、ミテハ芝一  
倍多ク入真土堤ハヘリ芝ニモツケヨ小石堤砂  
堤ハ惣ツ、ミニスヘシサナケレハ雨ノウチニ  
水ミチツキ堤イタムナリ芝生付テ後ハ馬草ニ  
カリ取ヘシ高草トナリテハ堤ノヨハミナルハ  
シ川ノウチニ空地ノアラハ柳小竹芝チカヤカ  
ルカヤス、キ芦ヲ植置テ大水ニ土地ヲ流スヘ  
カラス  
水ノ出ハナヲ知事同引方ヲシル事

一川々洪水ニ大水ノ出来ル時川上ノチカキ水  
色ニ山々里々ノ上土ヲ流スニゴミアクタ木カ  
マノコケテナカルハ一スリナク水ノ黒ニスク  
ナクアワタツト大キナラニアワノウチノゴミ  
アクタ木カキノ葉スクナシ水ノ増ニ随テアワ  
クロミ水色ドロコクナリアワノ外ニモ木カマ  
ノ葉ゴミアクタナリニナリテ流レキタル  
春夏ハ次第トニ水アタ、カニナリテカサマ  
サル秋冬ハ水ヒヤ、カニナリテ水カサマサル  
ナリ先水上ニ山ニ常住有之草木ヲシリ

テ其水ヲ察スヘキモノ也太山ノ木カヤ山里ノ  
木カヤハツタチカクヘウナリ洪水ト云ニハ遠  
キ川上遠キ水上ニ日三日モ雨降ツ、キテ後一  
日力半日大雨フリテ山ノ水モ里ノ水モ同ニ落  
カ、ル依テ見分仕安ニ常ナラヌ草木ノ葉水ニ  
先立テ流レ来ルト口水コクナルハ水増ナリゴ  
ミアクタ多ク流レ出ルハ猶満水ナリ水上谷々  
ノ水ナレ故出ハナニハ水先トタカクナリテ  
押来ル何国ノ川モ水ノ出来ルヲ知ハ別儀ナシ  
一大水ヒカタニナル時ハ水アワカタマリ木カ

ヤノ葉コマカナル計ナカレ来リアラキモノナ  
水勢分各別ノ儀ナリ堤腹ニシルシノ竹木ヲサ  
レ置ミルハニ  
一大水ヲフセクニ色々様々ナル諸道具入モノ  
ナリ惣土民魚テ云合置同ニ様ナル道具ヲ持出  
サルカヨシ先鋏鎌ナタヨキカケヤ大ツチモツ  
コ捧繩ツナワラツナナワ竹明俵ムシロ明松ヲ  
ウチニ是等ノルイ也鋏ナケレハ芝ヲキリ土ヲ

ヨセル事不叶鎌ナケレハソタヲカリ竹ヲワリ  
繩ヲ切リ不叶ナケレハ杭木ヲ切ケツル事  
不叶ヨキナケレハ木ヲキルニハカドラスカケ  
ヤツチナケレハ杭ヲ立ワ事ナラズモツコナケ  
レハ宝エヲ運ヒ石ヲ持土俵ヲハコブ事不叶モ  
ツコ有故捧ナク不叶ナケレハ土俵ヲ結  
事ナラスワラツナ繩ツナナクハ切ナカレ其  
外ヒカハヲスル事不叶竹ハネソニテ土俵ヲ  
結杭ニサレナカルモツヲ取揚ル也明俵ムシロ  
コモハ土俵ニコシラハ水ヲ押付ニアラ堤ヲ



洗ハセ又用意ナリタイヌワ行ウチンハ夜死ノ  
用意ナリ猶カロリヲタク用意アル既ニマワ切  
ナカシト云テ冬木ノ此ノ枝ノシケリ葉ノ多キ  
木ヲ集メ川下ヨリ取上ヘ知シトナカシカケ  
ワテニ示シナギ堤ニ杭ヲ打テトノヨ松ノ木  
杉ノ木ヲト葉多シテ能モノナリ葉竹モヨシ五  
本拾本ワカケ合堤ノ腹ニアラル堤ヲ水ノ  
コス処ニハキヲシカケテ手マハシハヤク水ノ  
勢イヲヨワラセ満水シテ堤ヲ水コサントセハ  
急ニ土俵ヲナラズ芝ヲワシ手ニムシロコモ

切ナカシノ竹木ヲ持テ爰ヲ全クフセクヘシム  
カシヨリ大洪水ト云フ雨一日降タル更ナシト  
イヒ傳ヘル三間先ノ見ヘワカ又程ニ大雨三時  
フリテハ山海ヒトワニナルト云ヒ傳ヘ羨ルニ  
左様ナル雨フリタル事百歳ニ及フ土民モシラ  
ス然ラハ三日四日五日ノ雨ヲ合テモ大洪水ト  
云程ナル雨ハスクナカルヘシ只二時三時ノ水  
先ヲシノケハ大難儀ノガルモナリ我々カ  
住村里ノ家ヲコホシ居林ヲキリテ堤ノアマウ  
キ処ニ積重ネ其年ノ作モヲダスケハウエカワ

エルモノ有マシキナリ大河ノ堤下水下ニ住ム  
土民ハツネ々ノ心懸肝要ナリワラツナ繩ツ  
ナラ分限相應ニコレラへ可所持也堤近処ノ居  
林藪ヲツネニキラスハヤシ置テ方一ノ用ニタ  
ツヘシ不心懸ニシテハ先祖ヨリユツリ得タル  
名田屋敷ヲ測押ニシテ捨ブハタラキニシテハ  
妻子共余ヲウシナフツネノカコヒ悪シクテハ  
堤ヲカ、ヘル事不叶大水ノ節堤ヲカ、エニ出  
ル時急ニ食事ヲシタ、ノ持事ナラス米ニテモ  
麦ニテモアワヒエキロノ類ハタシナミ持ヘシ

一大河ノ堤表堤裏ニ有之カヤ野芦原芝間森大  
藪ヲツネニアラス事ナカレ方一大水ノ節堤ヲ  
フセクニ不叶時見計其所ヨリモ水ヲチラスへ  
シツネノ水當ニテ水ヲコサスル事ナカレ其傍  
河瀬付テ大難ヲ請ヘシツネニ水ノコノマ又所  
ニテ水ヲワケヨ是ヒトツノ方便ナリマタ堤ノ  
エラ目利シテハヤククブレサルネバ土カタ真  
土ノ処柳芝ノアツキ処ヨリコサセ堤ノクツル  
、所ヲカコフヘシ依テツネニ堤ノ腰ノ芝間芝  
ヲキル事ナカレコレ水ノハバヲヒロクシ何ケ

処ニテモコサスヘシ必ス洪水ノ時ハ風荒ク吹  
モノナリ風当ノ方水高クナル其心得アルヘシ  
森林藪ヲツネニ切テハ万一ノ時切ナカシラン  
ク井ネソニワカウヘキ竹木ニ事ヲカキ水ヲフ  
セクヘキ便ナレ堤ヨリ遠方ニ有之モリハヤシ  
ノ竹木多勢ナラネハ用ニタケカタシ是則チ我  
々カ村里ニ大河ヲカ、エタル土民ノソナヘチ  
リ  
一大河ニモ小河ニモ橋有処モ多シ必ス洪水ニ  
ハ川上ヨリ竹木材木ゴミアクタ流レ来リ橋杭

ニ流レカ、リテ橋ヲ押タラス事多ク橋ノ上ニ  
大石土俵材木ヲ引カケ橋板ノウカヌヤウニシ  
テ長トビ口長柄鑿アルヒハ竿ヲ以テ流レ懸ル  
コミアクタ竹木ヲ押流スヘシ万一コミアクタ  
竹木ニ橋ヲ押タラシ流ル、時ハ水ハバミ堤ア  
ヤウキナリ必ス一タン橋ヨリ水上ニ水サ、ヘ  
テ堤アヤウクテルソツネニソノ心得アリテ橋  
ノ両方ニハ大石ヲ引カケ置マタタカラヲ可取  
処ヲ空地ニシテ万一ノ時土俵ニ用ユヘシ  
一大河ハ川瀬ヒロク川ムカヒトコナタノ人夫

物云フコエキコエス夜中ニハ猶火ヨリ外ソノ  
レルベナシ川ハカヒノ土民モ我々カ住村里ノ  
水難ヲノカレント我意地マシニ水ヲフセキ堤  
ヲカ、エルアナタモコナタモ人夫ノハタラキ  
ヲミテ堤ノアヤウキトツヨキヲ可知先堤タシ  
カナル内ニハ人夫チリ、ニ居テ水勢ヲ守リ  
居ル事双方同意ナリ水カサマサリ堤ニヨハメ  
見ヘル時ハ人足其処々ヘヨリ合テハタラク事  
聞ケ敷見ヘモノヲ持運フ人足アシハヤニ見ヘ  
ルナリ弥水カサマサリアナタノ堤カコヒヲホ

セサル時ハ人足トモ堤ノツヨキ方ヘ退散スル  
モノナリ必スコナタノ水勢ヨハクナルソ夜ハ  
明松テウチンノハタラキヲ以テ知ヘシ堤アヤ  
ウキ処ヘハ火集リシカモ其火イソカシク見ヘ  
処々カケ散カケ集ルヘシ不不叶時ハ火一同ニ  
何方ヘカ退散スヘシ其時此方ノ水カサヨハク  
ナルヘシ我々カ住村里モ他ノ村里モ堤ノヨハ  
キ処ツヨキ処カ、工場ノ人足道々カヒニ知  
ルヘシ無勢ナル方必ス堤ニハヤクイタニ付ヘ  
シ御地頭ニハ堤ノツヨクヨハニ水当カ、エ処

ツネニ能シロシメシ川筋ノ繪圖雙村々里々ノ  
田畑御所務マタ在家ノ水ニヲボレテ人馬ノ生  
死有処マテ御カンカヘ何方ニテモ災難ノカロ  
キ方ヲ堤ヲキリテ水ヲチラシ人馬ヲタスケラ  
ル、御当世ハ国々里々大河有之所ハ堤ヲ能ツ  
キサル尾石ワク袖ワクヲ以テカコハセラルレ  
ハ水難スクナシサレトモウツリカワリテ川筋  
ハ瀏瀨ノカワルコト多キナリ爰ニソノカミノ  
物語アリ寛永年中ノ比木曾川筋タツガミコト  
云フ処ノ堤ツネニ水ノアタラヌ所俄ニ瀏ト成

堤カケ損シヒタモノ堤裏ニ置土ヲシマタ水除  
ノサル尾石ワク袖ワクヲシテカコエトモ次第  
ニハ堤クエテ後ニハ大ワクニ成川ムカヒハ  
次第ニ河原ト成近邊ノ土民不審ノ事ニヲモヒ  
奉行ノ輩モ堤ヲツヨクフセカン方便ナク近邊  
ノ水レンヲクバラセ瀏ノ底ヲ見スルニ少モ不  
審成事ナレト云重テマテク、リ堤キハナドコ  
マカニ尋少モコ、ロニカ、ルモノアリヤ見テ  
参レト有レトキ今度ハ堤下ノクエ処ヲ残ラズ  
サガスニ一尺四五寸マハリノ松丸太一本アリ

ト云土民ヨリ合根ハ何方ヘカ付タルウラハ川  
上ナルカ川下ナルカ長サハイカ程有ソト問フ  
水レン答テサクリテ見ルニモトウラ髓ニシラ  
ズ長キ事モソノ間数ワキマヘカタシト云奉行  
人聞テ扱ハ此所ノホレルハソノ木ノ所為ナル  
ヘシ水出コトニ堤腹ヘ押付ソレニ水ウヨクア  
タリテホレルニテ有ヘシ所詮其木ニ綱ヲ付テ  
参ランカトアリケレハ水レン安キ事ナリトテ  
大繩アマタ取集ノ水レンカノ繩ヲ持水中ニク  
ドリ三ヶ処ニク、リツケテアガル先ヨリ集メ

ル所ノ土民繩ヲツギノゞ川ムカヒノ河原ニノ  
ソミテ百人計リニテヒキテミルニサモウコク  
コ、ロナシ近邊ノ村々ヨリ人足ヲアツメテ四  
五百人ニテヒケトモウコカス奉行土民モモテ  
アツカヒ河原ニ休ミ居ル処ニ俄ニ天氣カハリ  
雨降出ス人足モ堤ニアカリ居ル処ニ大雨シ  
キリニ水増ヤウニ見ヘ繩ユルムカト見ヘテ川  
上ヘタバイツタンニ上リ衆名ノ入江へ出ルカ  
トナリ古老ノ云龍ニテ有ヘシ必ス龍ハ海ニ千  
年川ニ千年山ニ千年スミテノテ天上スルトイ

へり悪気ナキモノニテ人ヲブクスルモノニハ  
アラストナリ水ヲ得テハチカラツヨク成モノ  
トキク東海道ノ海表ヨリハユウタチノ節龍ノ  
水ヲマキアクルガアキラカニ見ヘル事正保年  
中ノ比モ尾筋熱田ノ沖ヨリ龍アカリ名古屋近  
処千本松ノ南ヲスヂカイ古渡リノ邊三洲サカ  
イ伊賀イカ井ノ村ヲ通りサナゲ山筋ヨリ信濃  
路へ上ル四月ノ比ニテ有ケルニ麦畑ナトハヒ  
シケ付タルヤウニナル諸木ニアタリネチキリ  
タル処ニハ血カツキテアリ村里ノ家ヲアキテ

ハ二里三里ノウチニステタリ俄ニ風吹雨降出  
ストキハ在家ミナ長竿ヲ立人トコエヲ上テ雨  
風ヲ追フヘシ其子細ハ竜ノトラル先へ黒カモ  
一ツガイ宛トラルナリカモハ水邊ノ鳥ナル故  
先々モ水ノ有処ヨリ外ハラリス家ニ竹ヲタテ  
コエヲタツシハ黒カモ高ク通ルニヨリ竜モ高  
ク通災難ニアワサルモノナリ依之俄風ヲチ雨  
フルトキニハ何国ノ村里ニモ竿ノサキニ箆ヲ  
ツルシマタ鎌ナドユイツケタテ置人々コエヲ  
上テ風ヲ追フナリ黒カモヲバカルト云テ常住

里ノ池川堀ニスム其外ナルカモハ春彼岸ノ比  
ミナ北国エゾへ歸秋ノ彼岸過ニマタ本朝へワ  
タル其マ、深沼芦原ナトニ居ルモ有黒カモハ  
山ノ谷合草シケキ所深沼ノマコモ芦原ニテ子  
ラナスモノ也竜ハ日光山中禪寺ノ池ニモ住テ  
度々水ヲマク日光ノシリキレ竜ト近邊ノ土民  
云傳フ水ヲマキアクルトキ大カタノカタチト  
ナリヲモヒノ外ニ池川ヲカク成難儀出クルト  
キハハカラス竜ナトノ住处トナルトコ、口エ  
ヘシ

一大河ナリトイヘトモ里計大雨ニテ山中ニ雨降  
リナケレハ大水出ルコトナシマタ里ハ雨降ス  
シテ山家大雨ニテ大水出クルコト多シ世話ニ  
モ大水出レハトチカラサキニタツトイヘリト  
チノ木ニカキラズミヤマ木ハミナ里木トハ各  
別ナリ萬治年中ヨリ寛文中ハ諸国ニ大水出  
ルコト多ク田畑ニ損毛多ク世間モユタカナラ  
ス其節国々ノ大水ノ様子ヲキク誠ニフセキカ  
タク堤モカ、エカタキナリ本朝第一ノ未曾  
川矢作川天竜川大井川富士川躰ツネノカコヒ



アシクシテハ其期ニ至テ片時ノ間モ堤カ、エ  
カタシ永禄年中ヨリコノカタハ諸国御豊饒ニ  
付テ私領御領共ニ川除堤井堀池等マテカコヒ  
能ナリ田畑ニ損毛ナク人馬水ニヲホル、  
カナシ  
潮除堤善悪之事  
一潮ヨケ堤ハ川筋ノ水ヲフセク堤トハ心得少  
ノカワリアリ潮ミチテハ浪ヲウチヨセ堤ノ腰  
ヲ洗フカラ潮ノウチヨセハ芝ヲ付テモカレマ  
タ小竹ヲウエテモカル小口リ夕蛇籠ステ石ヲ

シテカコフニ多年ノ普請ナラス其マ、打アラ  
スモノ也堤ヲ重テツキ先堤ニ浪ヲウケサセ後  
堤ニテ潮ヲフセクヘシ是一ツノ備ヘナリ先ノ  
堤ヲ根敷ヲヒロク取テカサヲヒキクツキテ浪  
ヲララスヘシ後ノ堤ハツネノコトク丈夫ニツ  
クヘレ一カワニツキテハ浪フトキ節タモツ  
不叶マタ川ノ水ヲフセクゴトクニフセカル、  
モノナラス天気ヨク風ナキ時モヲモヒノ外浪  
タカフリテハ堤ヲイタマスルモノナリシケ空  
ニナリテハ必ス高浪多シシケルト云ハ大雨降ナ

リソノ節ハ内ノ田地満水トナル外ノ浪ハマタ  
内ノ水ヨリ高シ双方ヨリ堤ヲセメルニヨリテ  
人夫ヲヨセフセクニ方便ナキト多シサレトモ  
満水ノ田地へ潮入テハ残りも多シカラ潮計作  
毛ニワカリテハ一毛モノコラスミナクサリス  
タルナリ坎ヲフセ戸ヲタヲスルニモ潮ヨケ堤  
ノ下水ハキニハ裏表ニスルシカモ水ト潮ト合  
スルニヨリテ坎板ヲ虫喰ヒテ多年タモツトナ  
シ潮ヒカタニナリテハ内ノ水ヲタ、イワタン  
ニ切ナカサネハ不叶堤ヲ何ケ処モキルニヨリ

テ新トコトナリツネニ堤アブナレ坎計ニテ下  
水ヲハカセテハ敷日ヲ経ル内ニ四季ノ作毛ノ  
サリスタル故ナリ依テツネニ堤ヲキルヘキ  
処ヲウチ外ニ空地ヲシテ芝ヲハヤシステ石ヲ  
置テ備ヘタルカヨシ内ノ水ヲキリナカスウチ  
ニマタシケ空ニナレハ切りタル堤ヲ夜中ニヨ  
ラスツカネハ潮入六ヶ敷ハ海邊ノ田地潮ヨケ  
ノ堤ナリ  
一寛永年中ノ比三州カタノ原田原西ノ郡アイ

国々津浪物語

ハ吉田ノ邊へ津浪入テ人馬多ク死ス家ヲナカ  
シ作毛ヲ損八月ノ下ニテ野分ノ大風ニ大雨降  
富士ヲロシノ大風南ニマハリ南シケノウチニ  
津浪三ツ打トナリ中ヒトツ大キナル浪ニテ初  
後ノ浪ニツハチイサクウチタルト古老ノイハ  
傳ヘル引潮ニナリテミナ命ヲステタルト兼ル  
常陸国水戸御領津浪ニテ海邊ノ村々人多ク死  
スル此ナミモ三ツウツトナリ中ヒトツ大キナ  
ルヨシ初後ハチイサキ浪ナルゾ傳へ兼ル此節  
モ南シケニ高浪来ルトナリ延宝八年閏八月六

日巳ノ下刻ニ遠州海邊津浪ニテ人馬多ク死ス  
ル是モ八月富士ヲロシ大風ノ後南シケニナリ  
フル雨潮ノコトクカラク浪三ツウチタルニ中  
ヒトツ大キニシテ初後ニツハチイサシトナリ  
横須賀御城惣曲輪中キ井マヘニテ浪トマル御  
城ヨリ南東ノ村々西ノ村々潮ヒタリニナル中  
ニモ東同笠村西同笠村大野新田中新田今沢新  
田ニ潮ワヨクアタリ此四ヶ村五ヶ村ノウチニ  
テ老若男女三百人ニ及ヒ死スルナリ横須賀ヨ  
リ三里西欠塚マデノ高浪ナリヨコスカヨリ東

ノ濱邊ハサホトノ高潮ナラス外ノ刻ヨリ風吹  
出シ巳ノ下刻南シケニナリテ潮上ルナリ午ノ  
下刻ニ西風ニナリテ天気暗ルムカシ永録年中  
津浪入タル節モ御城東ノ村々南ノ村々東同笠  
西同笠村大野新田太郎外村湊村中野村戸羽野  
村東山村初越村西ヶ寄村松山村海邊今カキ処  
へ八月ノ南シケニ浪三ツ入老若男女合千余人  
水潮ニラボレ死右ノ村々北西ノ山キハ上諸井  
村下諸井村芝村馬場村へ打アケラレ処ノ土民  
墓ヲツキ于今有之カヤウナル節ハ何程ワヨク

ツキタル潮ヨケ堤モタ、イツタンニ打越引潮  
ニナリテミナ堤ヲ洗ヒ取テ行何国モ同事ナル  
へシ右ノ潮ノ高サヲ計見テ寛文中本多越前守  
殿濱邊ノ村々ニ水塚ヲツカレケルニヨリ村々  
ノ男女心安ク住居スルナリ  
一萬治年中ヨリ寛文年中ニ至ル諸国数度洪水  
有中ニ延宝二年七月ニ飛彈山家美濃尾張信濃  
甲斐駿河三河ノ山中大雨ニテ山ヲ洗ヒ谷ヲ破  
テ大水出クル木曾川矢作川吉田川天竜川大井  
川阿部川富士川満水シテ山家ヨリ木カヤヲ流

コト川々ミナ筏ヲクミタルコトクナリイクト  
セトモナク木ドモノ埋タル谷々ヲ破テナカレ  
来ルヨリテニ百人三百人シテモウコカシカタ  
キ大木何万ト云フカキリナク生木ノ根コキニ  
ナリタルニゴミアゲタマシハリ一日一夜程イ  
ツレノ川へモ流レ出荒海へミナヲシ南風ニ磯  
へ打上シラ海邊ノ人我カチニ取アケ置シニソ  
ノ年八月ニ大潮浪ウテテカノ材木トモミナ海  
ニ引出シケルトナリ海河ノキワニ住ム人々ツ  
ネニ海ノケシキヲ見覺水色ヲ見覺傳用心ス

ヘシ高浪ノウツニハ二日モ三日モ磯ノ浪ナク  
ナリテ沖ノ浪山ノコトク高ク成トシレ其浪風  
ニ随テコロビタル方へ大浪入ルト海邊ノ古老  
ノ傳也

山川ノ流ヲフセク事

一何国ノ村々里々モ山川ノ流レハ水出ルテ急  
ナルモノナリアナタコナタノマガリ目へ水押  
付ホレテクヘカケ堤ノ根ヲ洗ヒマタ山ノ腰ヲ  
ホリテ其マハクヅルニヨリテセギトナリ何  
方ノカコイ堤カマタキレテ田地ヲ洗砂押ニシ

テ損毛アリキリナカシウシラシカケテ水ヲツ  
ボマセナカスヘシ大水ノタノニ田地有之処々  
ニハ小堤タリ共竹ヲ植柳ヲサシ芝ヲ付置テ万  
一ノ時ニ水ヲ午ラシテハマクヒカセヨ水上ノ  
山々シケリテハ水ヒク下遅シ野山ノコトクア  
セテハ水引下ハヤシソノコ、ロヘアルベシ山  
川ニハツネニ水ナクシテモ水上大雨降テハ水  
出土民油断アリテ損毛スル下多シ山川ノ流レ  
ハサカラトシニ水ナカル、モノナリ大カタハ  
石川砂川多ク土川スクナキモノナリワネニ蛇

竈石ワクヲ以テカコヒヲナスヘシアナタコナ  
タヘ洩ヲ押上テ川筋カワルモノナリ山川ノ両  
ワキ田地コレアルニ川クホクナルハ薄田トナ  
ル河タカクナリテ田地クホクナルハ上田畑ト  
成

岩川砂川沼川ヲホル事  
一岩川ハカタ岩土岩ニヨラス水ノ流ヲナラス  
トキホルニツルノハシカナツキ石ノミゲンノ  
ウヲ持テ岩ヲキリワケツキワリ縄ヲ付テ引取  
水ヲタテカケ岩根ヲホラセ川下ヨリ次第ニ川

上へノホリ上ルニ水足ハヤクナリテ普請仕ヨ  
シ川上ヨリ川下へ普請ヲシテハシモニ洲タマ  
リ水勢ヨクナリテ普請ニ人夫多ク入モノナ  
リヒタモノ瀬チカイヲシテ岩石ヲキリワルヘ  
シ必ス大岩ノ有之邊ニハ田畑モスクナキモノ  
ナリ岩川ハ普請ハカトルモノトシルヘシ保シ  
岩ヲワル方便ヲシテサレハ不叶  
一砂川ハホリヨキモノナリ水ヲワホメ船ヲワ  
ナキイカタニノリマタ水ニ入チキリノコトク  
ナル板ヲ持テ砂石ヲモシリ川ノ両脇へ押付ル

マタ鍬鋤ヲ持テヒタモノカキナテ、川中ヲフ  
カクナシ両脇へ砂石サラヘ付ル川一ノメンニナ  
ラヒ居テサラヘサレハ川下ニ瀬出来テ水勢ヨ  
ハグナルワネニ水勢ノヨハキ川ハ押水ヲ待テ  
ホルヘシホリヨキモノナリ  
一沼川ハカキナカスト不叶必ス水勢ヨハキモ  
ノナリ鉄ゲヨレン竹ゲヨレンヲ持テ沼ヲスク  
ヒ取ヘシ水勢有処ヲハカキナカスヘシ船筏ヲ  
用ヒテホラサレハ方便ナシ川ヲチガヘ水ヲガ  
ヘテホルハ小川ノ一ナリハバヒロキ沼川ハホ

ルニ人夫多ク入モノトシルヘシ  
井堀ノ事  
一田地用水ノタメニ井堀ヲホラセスレテハ不  
叶モノ也四季トモニ普請アルヘシ国処ニヨリ  
テ冬ノウケ草麦ニモ水ヲ仕カケコヤスコトコ  
レアリマタコワ田ヲ冬田カヘシ水ヲツケルモ  
ノナリ不性地ノ虫ワク地ニ寒ノウケノ水ヲツ  
ケテヨシ用水懸リノ井溝下水ナカシノ井堀ア  
レクテハ田畠ニ水ヲヒクテ不叶マタ大雨ニ下  
水ハキ煮テ両様ニ費アリ秋ニ稲ヲカリ取テ其

マ、ステラケハ水ノカヨヒアレク土流又正ニ  
月普請ノ節人夫手間モ多ク入ナリ井溝第一我  
々カ住村里田地ノカコヒナリ春ハ水ヲ仕カケ  
エラヤワラケ田ヲカヘシ小手切復ハ猶田ニ水  
ヲツケ荒レ口中植レ口田植水ニ用ル縮ヲ  
植テ後ハカワカスルテナクカワキニ望テハ畠  
ニモ水ヲカエカクル秋ニナリテハ水イラサル  
時秋ノ内田コトニ細ミソヲホリテ井溝堀ヘ落  
スタカヒニイヒ合土クレヒトツラモ井溝ニラ  
クヘカラス水ヲ引ナカスワイエトナルワネノ



心懸ヲヨクシテ我々カヒカエノ田畑ノキハヲ  
通ル井堀ヲハキノヲチ込マヌ様ニシヲチココ  
ノ土ゴシアクタヲツネニ取アクレバ水ノカヨ  
ヒヨシホニステヲキテハイワトナク用水ヲ取  
リモ下水ヲハカセルトモ不叶損毛アリ田地ヲ  
ヲシミ井溝ヲセマクホルトアシキナリ第一田  
ニ水ヲ引テ縮ヲソタテルモノナリ縮ノモテ  
時ハナル程アタカナル水ヲカケテヨシソノ  
タメニハバヨヒロクアサクホリテヨシマタカ  
ワキニ望テハヒヤカナル水ヲカケテヨシ其

節ハ竹木ノ葉ヲ溝ニカフセテ水ニ日ヲアテヌ  
カヨシ木ノ下物陰ヲ通ルヤウニ井堀ヲホラス  
カヨシ大溝土ノ落込ニハ萩ヨシマコモガマ葛  
蒲ヲ植テヨシ小堤ニハ芝計ヲ付テ柳小竹ヲ植  
ヘカラズ土ノカタキ所マワラカナル処能見計  
ラ水ノモラサル様ニスヘシ小堤ノ敷一間二間  
有之ハ裏表へ穴ノ明事有之ツネニコノ口カケ  
水ヲモラスナ田畑ノヤウガイ也  
為用水兩池ヲカマエル事  
一兩池ヲツクニイツレノ処ニテモ地クホナル

処ヲ用ヒ堤ヲワキテ其地ニタテ込水ヲ見立ヨ  
ナケレハ水沢山ナラス我々カ田地ヨリモ地高  
ナル所ヨリ井道ヲワケサレハ水懸リアシキナ  
リ石地砂地ハ水クバリテ用水トホレズマタ井  
道ニ沼アリテハ不叶モノ也  
一兩池新堤ハ二年モ三年モ水モルト多シ年々  
修理ヲ加ヘベシ堤敷カタマリテハ水モルトス  
クナシ新堤ノ時ネバ真エヲ第一ニ持カケタ  
キツケサセヨリタヲ入土俵ヲ多ク入ルトナ  
カレ後日ノタメアシキナリ山間片サカリノ谷

ヲ兩池ニ用ヒハ堤ヲ段々何筋モワキ処ニテ  
水ヲモタスヘシ壺ケ処ニテ水ヲ持セテハ水ス  
クナリ堤モアフトナシ樋ヲフセ坎ヲフセルト土  
ノカタク坎敷面照ノクエホレサルヤウニフセ  
ヘシ面照敷ノ下ヘ其処ニナキ見知りヨキ土炭  
カワラケヲクタク入置ヘシ尤檜樵ノ木コマ  
カニワリタルヲ入置テ満水ニ坎リエヌケルカ  
マタ堤ニ宛明タルヲ知ヘシ坎ニ用ル材木檜樵  
楠ニマシタル木ナシ尤コエ松モ能物ナリ坎ハ  
堤ノ敷ヨリモ長クシテフセヲクヘシ堤ノウチ

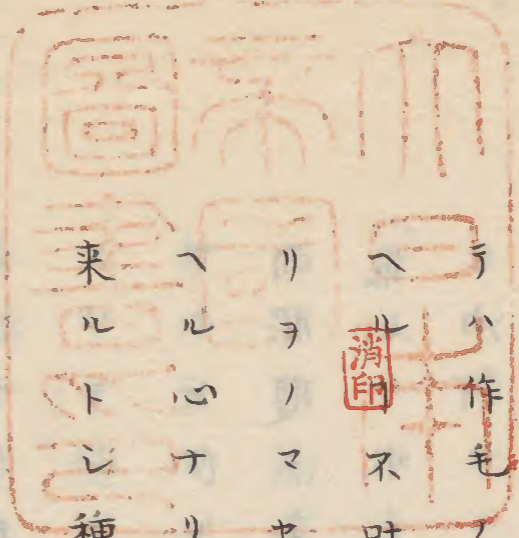
端ニ有之ハ堤ノヨハミトナルモノナリ樋穴モ  
段々敷ヲホリテ水ヲ落スヘシ日換ニ及ヒ田カ  
ワキニ望ム時節ハ樋ヲ水底ノ穴ヨリ抜落シテ  
ヨレヒヤ、カナル水ヲ用テヨレ水多ナル時ハ  
上水ヨリ流スヘシヒヤ、カナル水アシキナリ  
マタ川筋ヨリ用水ヲ取込ヲフセタラハ水口ノ  
方ニ五間モ六間モ溝筋ニ坎ノゴトク仕タルフ  
クナキ樋ヲフセ水口ノクエヌヤウニセヨ毎度  
普請ナラヌモノナリ水門ノ戸ヲタヲ二重モ三  
重ニモ拵ヨハミナキヤウニフセクヘシ戸ヲ抜

ク所ニ鳥居木ヲ立テマキロクロー仕懸置人夫  
スクナクモ自由ナルヤウニセヨ水ハキ口ノ方  
ニハランクイヲフリソダヲ敷テ水底坎ノハキ  
口ホレサルヤウニ覺悟スヘシ水口ノカタ坎ノ  
両脇腹ニ本木ヲ二本立置満水ノ時ニモ坎口ヲ  
能レリ水モラサル内ニ土俵ヲ沉ノ水門ヲ埋ヘ  
シ油断アリテハ難儀出来ル也

堀ヲホル事

一田地ノウチマタ山々ノ崎野原ノウチ備リタ  
ル泉清水出ル処国々処々ニ多シ其処ニハ堀ヲ

百姓傳記卷七終



ホリテ堤ヲツキ置四方八方へ細溝ヲツケ置テ  
日損ニ及ヒタル時彼水ヲ汲ミカケカエカケ作  
モヲカラサス兩ヲネカフヘシ田エニ畠早ワレ

リヲノマセ寸ノ間ヲイカシ良蕪ヲ以テヨミカ  
ヘル心ナリ一滴ニ本宛ノ稲スカリテハマタ  
来ルトシ種ニ用ヒ万倍トナル

