

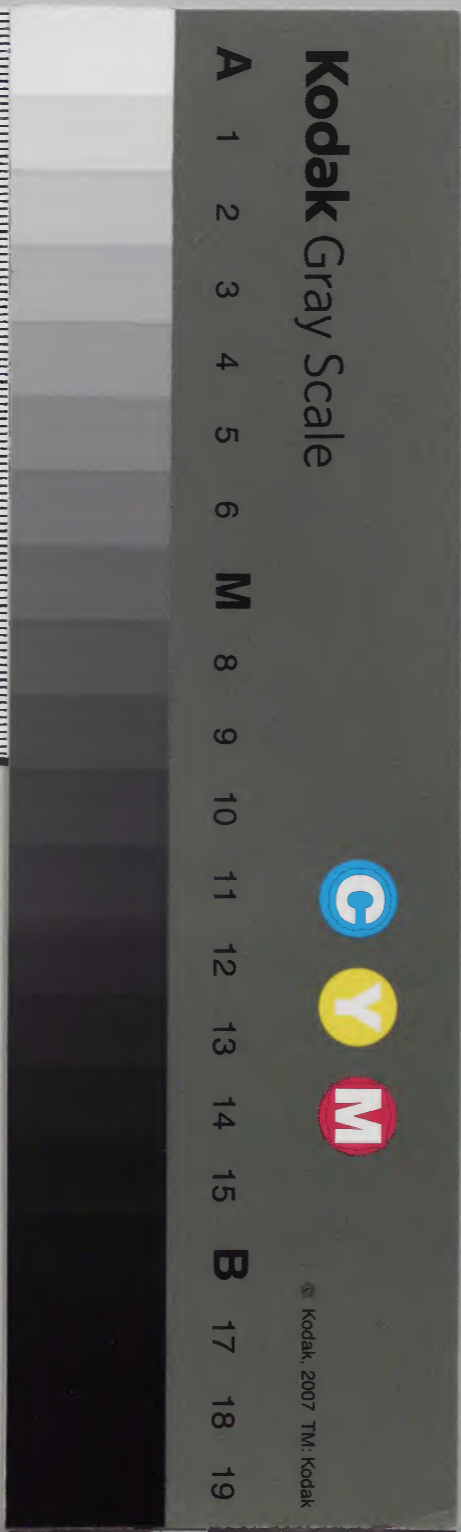
山鹿語類

廿八

		和書門	
		類	
二	二七九	九	二號
八	七	函	架
冊	冊	冊	冊

庫文閣内		和書	
		類	
二	二七九	九	二號
一	四	冊	架
冊	冊	冊	冊

内閣文庫		
番號	和	27992
冊數	45 (30)	
函號	190	357



山鹿語類卷第二十八目錄

士談七

擾仁義

本道德



明治十四年購求

音前
義
反

山鹿語類卷第二十八

士談七

擾仁義

師曰楠正成或時名和ノ長年ニ向テ語リケルハ某此事ヲ思立テヨリ以後
 ハ我身タトノ生ナカラ敵人手ニ渡ルニ命ハ奉ルニ不_レ可_レ棄ト存ルニ己カ一時ノ
 怒ニ身ヲ棄_テ耻ヲ思テ早ク死シ死ヲ潔メ一時ノ思ヲ快セ_テハ忠臣ノ道ニ
 非ト語リヌト日記ニ出タリ爰ヲ以テ考ルニ正成カ後醍醐ノ天王ニ頼_リテ
 参_リセテヨリ後赤坂ニ於テ戦死ノ体ヲ示メ退去シ天王寺ニ於テ守都宮
 カ銳氣ヲサ_シ其致ス処只始終ノ勝負ヲ以テ心トシ更ニ時ノ評論ニカ_シラ
 ラズ尤君ニ事ルノ忠ト云ベキト

音韻

師曰楠正成云九良將ハ主ヲ不_レ恨寸ハ世ノ盛ナル時ニ於テ身ヲ退クモノ不_レ然_レ主ノ衰ル時ニ至テ其恨ヲ不_レ可_レ云ハト云_レリ此言を忠義ト云ベシ都テ人ノ主人ヲ恨ムルハ皆於_レ身ノ述懐ニ身ノ述懐ト云ハ時ニ不_レ合勢衰アルカ時ニアフト云ハ氏主ノ運宛テ我是ト一ニ死ヲナスカ如此ノ時日此ヲ前悔メ己カ懐_レシタメニ主ノ惡ヲ云恨ム_レ世以然_レ己カ身ノ利害ニ因テ褒貶セ_レハ他人朋友ノ間ニモ不_レ可_レ有_レト云_レ況日此思ヲ蒙リ一日モ君臣ノ礼ヲトノ_レ其義ア_レシニ於テヲヤコトハ譜代相傳ノ主恩父祖子孫共ニ相養ハレ人ト成テ而其恩顧ハ身ノアタ_レカナルニ任セテ忘却シ世ヲサ_レシ君ヲ恨_レシ_レ野道知ル者ノワサ_レ不_レ有_レサレハ怨ヲカクメ其人ヲ友トセ_レハ朋友ノ道ニ不_レ有_レト君ニ於テ不_レ得_レ己ノ恨_レ了_レシハ速ニ退去ルベシ不_レ得

退去ノ故ア_レラシニハ其恨ヲ棄テ只忠勤ノ覺悟ヲ守ルベシ内ニ怨ヲ合_レ仕官ヲ_レハ_レ甚_レ君臣ノ義ニテス_レ其間ニ於テ必_レアヤマル処ノワサ_レ出來_レ又ベキナリ

師曰楠正成兵庫ノ下向ノ時是ヲ最期ト思定ヌリケレハ嫡子正行十歳ニナリケルヲ櫻井ノ宿込出合給_レ可_レ申_レ事ア_レト云遣_レシケレハ千_レ叙破_レ殘_レ置タル郎等共ヲ伴_レテ來_レリ正成櫻井ノ宿ニ於テ正行ニ對面メイツヨリモ睦_レソ_レハ近ク呼寄セテ髮_レノ髮ヲナ_レ奉_レテ申ケルハ今汝ヲ呼寄_レセ_レハ其最期ノ對面ノ爲ニ能聞候_レ獅子ノ子ハ生_レテ三日ヲ経ル時萬_レ石ノ壁ヨリ母是ヲナ_レル_レ其子獅子ノ機分_レア_レ不_レ教_レ中ヨリ齧_レ身_レ死_レス_レ不_レ得_レト云_レ況_レ己_レハ六十歳ニ餘_レリ又一言_レ耳_レ留_レス_レ吾_レ教_レ戒_レヲ違_レフル_レナ_レカレ

サレ今度ノ合戦天下ノ安不ト思間今生ノ對面今日ヲ限ト思正成既討死
スト聞カバ天下ハ必將軍ノ手ニ落ヌベシ然リト云レ一旦家ヲ立シタメ身命ヲ助
カシテヲ欲メ忠烈ヲ捨降人ニ出ルテ不可有其爲ニ族若黨余^{アタマ}後付ケ置
ナレハ彼等ヲ召具メ敵寄セ來ラハ金剛山ノ城ニ引籠リ一戦ヲ快クスベシ允
所領ノホシキト云モ家ノ榮ヲ好ミ人ト呼ヒシ爲ニ候ハ降參不義ノ行跡
アリナハ榮テモ人ニ指ラサレシムル領主ニ成タリ何ノ樂カアリナシ無道ノ
富貴ハ耻ニ相カマテ君ニ對シ奉テ後^{ウキ}窮アリサマ努々不可有是汝が孝
行ノ第一ニ次ハ幼弟共ヲモ不便ニメ水魚ノ思ヲ可爲是ニツ家ノ郎等
共ヲモ扶助スル正成か如トセヨ是ニツ汝が長生セシ迄ハ和田恩地矢尾ヲ
以父ト思フベシ是四ツ十五ニ成リナハ物ノ道理ヲ聞テ文字ヲ可^レ知ト以上

一 清隆傳

五ヶ条ノ制法ヲ庭訓ノ各東西別レケリト正成か遺戒を君臣ノ義
ヲ重シ忠ヲ勵スノ教唯此一句ニ悟入スベシ或人云ルハ此時正成兵一卷
ノ書ヲ正行ニ附屬ス是ヲ櫻井ノ宿ノ遺書ト云レリト愚案ニ正行
ノ殘ス知ノ書ト云レ古今テニフカキ道理ヲ殘ス聖賢ノ傳ニコトナルベカラス
正成か遺書ハ櫻井ノ宿ノ遺戒ニ悉ク相ツクト云ベシを可^レ味^レ
師曰阿間了願正行ニ伴ヒ四ヶ条繩子ニ於テ討死ヲ可^レ遂^レ思入シケレハ長子ノ
典ヲ招テ教訓ヲ殘シケルハ今度左金吾殿思込玉フアハ定テ軍ハ味方
ノ負ナルベシ小次郎殿ハ能々奉公仕テ殿ト死ヲ共ニスベシ構テレク何^レ付
テモ殿ヲ奉恨此後如何ナル無情御カラヒ有レ恨思不可^レ奉小次郎殿
ハ正行様ハ不可^レ有今ノ金吾殿御事思込スベカラス若シ存出ス程ナラハ

清隆傳

小次郎殿、不忠ノ心可^ナ出來^ル今度左金吾殿一^ツ遍、討死ト思切給^フ故
 判官殿ナラバ角ハ不可有是ホドナレル天下ヲ徒^ツ仕玉^ハ一若氣ノ致スルカ
 又ハ病氣ニ犯サレテノナルベシ其モ隨分ト諫言申ケレモ無^シ御美列カ不
 及次郎殿トヨリ玉ト申ツレモ免^レ角^ニ金吾殿ト一所ト宣ハハ是モ力無
 多門殿隨分ソホテ奉^レ所以アル人ノ末ナレバ後代^ニ如何ナル人ナリ玉ハ
 然ルモ知レカレ^ル心賢木澤木宮カ様ニ不義ノ行跡メ人ニ笑ワレ玉フナ
 草ノ陰ニテ見^シスルムト泪ヲ流メ申ケリトイ^ヒミ^ニ教訓ト可^ナシ
 師曰恩地左近太郎常々申ケルハ早晚正行長生^ヲ教ナラセ玉ヒテ矢負^リ持テ
 諸軍ヲ下知^シ一戦ヲ快ク仕給^フヲソ見度^トマヤ命惜キ^ナレ此事ヲ思
 一^ツ條命モ惜キ^キヨリ父ノ子ナレバ良將^ニマア^ラズ^ラ父^ニ結句勝^レ玉ヒナ

ント申シ候、シガ病ノ時モ熱^ミヲカサレテ不覺^ニ言葉ノ候ヒ^シモ物具ニテ馬^ノ
 乘給^ヒタルハ帶刀殿候カ良將哉^ナントホメ^シ少^シ人^ノコ^ノチ付ヌレバ正行
 ノ戰場^ニ赴^キ給^フシヲ不見^ク斯クナル^コソ口惜ケレ良將^ニテ御在^リ
 スル^コ子^共一族共相カ^マテ^シ帶刀殿ノ御タメ^ニ命ヲス^テヨ主從ノナライ
 時^ニ取テ情ナシト思^フモ有^ルモノ世^ノ道ヲ不知^ル人左様ノ時先^ノ重思^フ
 忘^ルル者^ハ萬^ニツ帶刀殿^ニウ^ラ深キ^クノ出來^シモ父^ノ恩ヲハヨモ忘^シヤ
 恨ハカシ^ク主^ノ恩ノ深キ^クヲヨモ忘^シヤ命ヲサ^ク捨^テ思^フハ帶刀殿^ニ何
 余恨^ノ侍^ニヤ此旨^ニ相背カバ不忠ノ罪^ノミ^ニ非^ズ不孝ノ罪有^ヌヤ^ト
 云^ヒケル^カ病腦^ニ因^テ身^マカリ又^ニ病^ニ犯^サレテモ主^ノ事ヲノミ心^ニ思^フ
 ハ能^ク々思入^{タル}ナル^ベシ

師曰大友歸國ノ時大内義弘ヒソカニ今川了俊カモトニ來テ云大友
 加事始中終以御扶持一跡ヲモ安堵シ教多ノ新恩ヲモ給リシ難有
 兼リ及シ今度此者ノ依上意難義參洛ノ時一度モ貴方ニ礼ヲモ不申
 今下向ノ事モ遺恨尾籠不義ノ一ニ雖然今度ノハ先達ノ御芳恩
 ヲ重ラテ御對面有テ可被下未無庫ノ津ニ逗留ノ裡ニ御供申テ
 御和睦ヲハ向後弥可致忠節歎ト云リ了俊云ク素彼加事身
 トメ不快ヲ不存ヲレカ今度公方御智メ因テ參洛ノハ只吉弘右馬頭
 ヲ討シ故之上洛ノヲモ平ニ我々ガ異見ヲ可爲指南ト申シカハ了俊ノ時分
 ニテ路次ヨリ申遣メ可省上洛事尤可然トバカリ申キ我等參洛ノ時
 直ニ御所御尋子有テ何事ニ大友ハソレノ事ヲハ敵人ニ存テ訴ヘ

申ス事ニ候哉ト御尋アリキ更ニ難心得ノ由申キ仍大友參洛ニモ終ニ音
 信ニ不及然レモ今迄ハ一言モ彼加事アシサニ上聞ニ達シタルナシ但己ガ悔
 先非可對面ノ由申サハ我等イナニ不可存但我々下向ノ急々下向ノ
 由蒙御既近日也ソレニツキ大友加事条々蒙仰等アリソレ今身トメ
 對面ノ一申サハ上意恐アリヌビ所詮此事御分口入アル間對面可仕ヤ
 否ヤ内々可得上意哉ト申処大内云思ヨリ又了大友引級不可有ト
 起請文ヲ兩度依仰以自筆書進キ了俊爲發起内々御免可
 然ト云ヒリサテハ忽了俊上意可拜ト申シ時近ク居寄テ大内申
 ケルハ今御所ノ御沙汰ノ様見及申ス如クハ弱キ者ハ罪少ケレモ御不
 審ノ蒙リ可失面目強キ者ハ罪深ク雖死月上意差置カレ可申条

皆人ノ知ルル也。貴方モ御忠ト云御心易思召氏御自カヲキ事アテハ
則御面目ナキトモ出来歎義弘が事モ國々所領等身ノ餘リテ并
領候ノ間此六國所領ヲ失ワヌ様ニ了簡スベシ所詮貴方モ大友モ
義弘同心申候ハハト、上意思クは不可有煩マシテ御智人不可有
今迄在京仕テ見及知キハ諸大名御一族達ノ事更ニ心クハ不存
貴方御供仕テ九及中國ヒトトモトワリ候ハハ則身々ノ永代ノ可
爲安堵也サカ、大友が事於九及大名也御重恩ノ下ニテ我々
一味候ハハ御心易ク可仕候然ル間唯今義弘起請文ヲ條々書進
テ別メ子々孫々ニ一味可申シ此タメ、大友が事トク申シト云、ワリ了俊重
テ云元來御辺ノ仲高入道縁者ノ事世ノ所知ノ私ノ見續被見續

一ハ重テ如此申定ルモナキト又於上意御辺モ被蒙御不審我々
モ疑ハレテ申テ了シハ一味契約又重縁ナド、テ上ヲ射申ス、於愚身
ハアルベカラズ然ル間御分カモスベテ我々故ニ家ヲ失ヒ給テアリカタシ只相
カマテ、弥公方ヲ仰キ奉ラバナドカ國モ所領モメサルベキト存ルニ就中
大友が事ノ可御扶持ハ向後其身ヲ能ツ、シニテ爲天下私曲ナカ
レト可被仰ト申キ難太平ニ出タリ
師曰或人云ルハ身ヲ主人ニ奉テ髪ノウヲヨリ尻ノ先迄ヲ斬我身有ト
セカニ是コソ人臣ノ忠ト云ベケレ身ヲミテテ致サレハ各主君ニ奉リシ
志トハ不可云サレハ身ノ養生ニ灸治シ藥ヲ飲テモ是皆身ヲ全メ主人
仕奉ラントノ本意ナハ灸治藥服ノ時モ君命ノ召サレハ速ニ差置テ

其事ヲ可勤^ナ之況食事用所等ノイハ云ニ不及^ス一ニサレ古ノ人ノ三々^ニ哺^シヲ
吐テ三々^ニ髪ヲアライサシタルサメシモ委^ニ身^ヲノ処ヨリコソ出ラメト云^レリ左モ
アリツベシ

師曰木曾退治ノタメ蒲冠者範頼源義経上洛ノ時尾張國墨股ノ
渡^ニ於テ先陣ヲ争テ御家人等既聞^テ争ノ事アリ又此事翌年二月武衛
ニ達シケレ頼朝大ニ怒リ朝敵退治ノ前私ノ功ヲ立テ合戦ニ及バン^ト甚忠
ヲ志ル不^レ穩便^ナノ次第ナリト有テ誓ク勳氣ヲ蒙リ又是軍ノ法ヲ輕ニ
スレ^ル軍ノ法ヲ輕ニスル時ハ忠義自然ニ絶^テ頼朝ノ戒^ニ尤^ニ其理^ニアリメ
レリ

師曰頼朝奥^ニ退治ノ時畠山重忠先陣ヲ蒙^リ爰^ニ三浦義村葛西清

重等如キ勇士七騎ヒソカニ畠山が陣ノ前ヲ馳過テ魁ヲ志シ又畠山が師等ニ成
清ト申セシ者畠山ヲ諫メケルハ今度奥^ニ先陣ヲ奉^リ玉ヲテ授^ク群ノ眉目
トソ何レモ存ル^ル処傍輩ニ先ヲカケテ玉ヲテハ不可^レ然^ル間各軍法ヲヤスリ魁
ノ糸^ヲ溢^ラ吹^テ倚^テ止^ルル^ルか如ク事ノ由ヲ訴^テ被^テ申^テ可^レ然^ルト告ケレハ重忠申メ
云^レ不可^レ然^ルト一應其イワレ有^ニ似^テタリト云^レハ是^レ匹夫ノ勇^ニメ誠^ノ忠ヲ存
ル^ル非^スタト^ト他人ノ力ヲ以^テ敵ヲ退^{クル}ト云^レハ我既奉^テ先陣^ヲ上^ニ不^レ向^テ以前ノ
合戦ハ悉ク重忠が功^ニ先陣ヲ心カケ又ケ^テ進^ミ來^ル輩ヲ妨^ケ申^セハ
人臣ノ忠義ニ非^ス唯^ニ不知^レ体^ニモテナシ差^シ可^レ置^ト止^メケル寔^ニ重忠が志^ノ度
量^ニヒロク其志^ヲ存^スト云^ベキ

師曰村上彦四郎義光ト云ルハ元源頼清が苗裔ニテ元弘王塔宮ニ從^ヒ方々^ニ漂

泊メ艱難ヲ経ケルガ元弘二年吉野城ニ王塔宮ニ属メタテ籠リ又爰ニ寄
手手必テヲカテ城ヲ攻ケルハ城中今ハ防戦ニ術尽キケル故宮ヲ始メ参マセ
藏王堂ノ大庭ニ並居テ大幕打上テ最期ノ酒宴ヲ村上義光鑑ニ立処
ノ矢十六節枯野ニ残ル冬草ノ風ニ依タル如ク折カケ宮ノ御前ニ参申ケル
ハ大手ノ一ノ木戸既ヤスレニ木戸ニ支メテ教刻相戦シガ御所中ノ御酒盛
ノ声涼シクキコメタル程ニ参テ候ニ今ハ此城ニテ敵ヲ防フ叶ヒ候マシ一方キ
破テ一マズ落サセ玉、御跡ニ残り留テ敵ヲ拒キ候ニ恐ナカラメサレテ候錦
ノ御直岳ト着背長ヲ下シ賜ハリテ御講ノ字ヲ犯シ奉テ敵ヲ欺キ御
命ニ代リ進候ハント申ケルハ宮イカニカタルノアルベキ処セハ一所ニテコソ兎モ
角モ成スト仰ケレバ義光言ヲ荒カニメ是程ニ言甲斐無キ御所存ニテ

天下ノ大事ヲ思召立テコソウメテケレ早御物具ヲ脱セ玉ヒ候ニト申テ御鑑
ノ上帯ヲ解奉テレハ宮衣ニミトヤ思召ケル義光が具足ニ脱替サセ給テ宣ケ
ルハ我身若ク存タレバ汝ガ後世ヲ訪ベシ又共ニ敵ノ手ニカレハ冥途迄モ同ジ
岐ニ伴フベシト被仰テ汝ヲ流シ玉フテ南ニ向テ落サセ玉フ義光ハ二ノ木戸ノ
高櫓ニ上リ遙ニ見送り奉テ宮ノ御後カケノ見ニカクレニナラセ玉ヒケレハ今
ハ好ト思テ櫓ノサマノ板ヲ皆切り落メ身ヲアツワニナシ大音声ヲ揚テ一品兵
部卿親王尊仁逆臣ノ爲ニ被犯恨ヲ爲報泉下ニ只今テ自害スル有サセラ
見置テ汝等ガ武運忽ニ尽ニテ腹ヲ切ニスル時ノ手奉ニセヨト云マニ鑑ヲ
脱テ矢倉ヨリ下ニ投ラトシ錦ノ鑑直岳ノ袴斗ニ綿貫ノ小袖ヲラシハ必キ
白ク清カナル膚ニ小刀ヲ突立テ左ノ腹ヨリ右ノ心腹迄一文字ニカキ切テ

勝ヲツカミ出シ櫓ノ板ニ投ケ付ク刀ヲ口ニクワテウツクシニ成テフシ又其時
大子ヨリ是ヲ見テスワヤ大塔宮ノ自害コソアレ我先ニ御首ヲ給エト四方
ノ圍ヲ解テ一所ニ集ル其間ニ宮ハ差チカヘテ天河ニハ落玉ヒケル吉野寄手
ノ惣大將ニ階堂出羽入道道蘊ハ村上カ宮ノ子ニテ腹ヲ切タリツルヲ誠ニ
ト心得テ御首ヲ取テ京都ニ上セ六波羅ノ實檢ニ合セ又宮ノ落玉ヲ前
ニ吉野執行カ勢五百余騎所ノ案内者ナレハ道ヲサシテサイテアリケル
ヲ村上加子兵衛藏人義隆父カ自害ヲシツル時共ニ腹ヲ切ント二ノ木戸
ノ櫓ノ下迄ハ來リケルヲ父大ニ諫メテ云ケルハ宮ノ御前途ヲ見終マイテ
セヨト庭訓ヲ殘シケレハ無ク暫ク命ヲノビテ宮ノ御供致シ事既急ナレ
ハ我身討死セメハ宮ノ落ノヒ玉ニシテ有シケレハ義隆只一人踏留リ多ノ

敵ヲ押シヒケテ疵ヲ蒙ルテ十餘ヶ所ナリケレハ今ハ不叶ト思ヒ死ス迄モ敵
ノ手ニカニラジトヤ思ヒケシ小竹ノ中ニ走入テ腹カキ切テ死ケリ村上ハ父子カ忠
節古今ニタシサシ古ヨリ至ノ爲メニ死ヲ輕ニスルハ勇士ノ本意トスル処ナレ
事メツラヒカヲ又ト云ナカラ其申シ様其体タラク其思入始終聊ノ替
ル処ナリ言行共ニ其節ニ叶ルハ又タメシ少キ忠臣ニ其子又忠死ヲ遂ルル
冥加ノ武士ト云ベキ

師曰大塔宮熊野ノ時十津河ヲ出テ高野ノ方ニ赴キテ其道小原芋瀬
中津川ト云敵陣ノ難処ヲ經過ル道ナレハ中々敵ヲサタニテ見ハヤトテ先
芋瀬ノ庄同ガ許ニ入玉フ芋瀬宮ヲハ我館ニ入レ參ラセ又傍ナル堂ニ置參
テ使使者ヲ以申ケルハ三山ノ別當定遍武命ニ依テ隱謀典ト童ノ輩ス

關東住進仕候ハ左右ナク此道ヨリ通ラセ参ラセシ後ノ罪科陳謝スル処
アラズ公ナカラ宮ヲ止進セシハ其恐モ候御供ノ人々中ニ名字サリヌベカラ
ン人ヲ二人出シ玉フテ武家ノ召渡シ候カ不_レ然_レ御紋ノ御旗ヲ賜ハリテ合
戰仕テ候支_レ證是_レテ候ト武家ノ可_レ申_レテ候此_レノ間何モ叶_レズキト御
定_レテ候ハ無_レカ一矢仕テウスル_レテ候ト云_レリ宮何モ難儀_レト思召テ
イ_レテ公御返答モナカリシニ志松律師則_レ祐出テ申ケルハ見危_レ致_レ命_レハ率
ノ所_レ專_レト_レテ候サレバ紀信ハ詐_レテ降_レ敵_レ魏_レ豹_レハ留_レテ子_レ城_レ皆_レ主_レノ命_レ代
テ名_レヲ留_レル者_レニテ候_レハスヤ免_レテモ角_レテモ彼_レカ所_レ存_レ解_レテ御所_レヲ通_レシ参_レラ
スベキ_レテ候ハ_レ則_レ祐_レ御_レ大事_レ代_レテ罷_レ出_レ候ハ_レ子_レ細_レ有_レズキ_レテ候ト云_レ平賀
ニ即_レ是_レヲ聞_レテ未_レ座_レノ異_レ見_レ率_レ尔_レテ候_レハ_レ此_レ艱_レ苦_レノ中_レニ奉_レ付_レ纏_レル_レ人_レハ

一人ナリト上ノ御爲メハ股_レ肱_レ耳目ヨリモ難_レ捨_レ被_レ思_レ召_レ候_レハ_レ就_レ中_レ芋_レ瀬_レカ申
知_レル_レモ戰場_レニ臨_レム習_レ馬_レ物_レ具_レヲ捨_レ太_レ刀_レヲ落_レメ敵_レニ被_レ取_レハ_レ左_レマ_レテ_レ不_レ耻_レ
只_レ彼_レカ申_レ請_レニ任_レセ_レ御_レ旗_レヲ被_レ下_レ候_レハ_レカ_レシト申_レシ又_レ宮_レ是_レニ同_レメ_レ日_レヲ金
銀_レニテ_レ付_レ付_レタル錦_レノ御_レ旗_レヲ芋_レ瀬_レニ賜_レテ宮_レハ遠_レク行_レ過_レ玉_レイ_レ又_レ誓_レ有_レテ
村上彦四郎義光_レカ_レ通_レノ跡_レニサ_レカ_レリ宮_レニ進_レ付_レ参_レラセシト急_レキケル_レニ芋_レ瀬_レ道
ニテ行_レ逢_レフ下_レ人_レニ持_レセタルヲ見_レル_レハ宮_レノ御_レ旗_レニ村上_レ恠_レテ事_レノ様_レヲ問_レシ_レカ
ノ_レト_レ語_レリケル_レ村上_レ申_レケル_レハ_レ抑_レ何_レ事_レハ_レ忝_レクモ_レ海_レノ主_レニテ_レラ_レワ_レシ_レヌ_レ天子_レノ
御_レ子_レ朝_レ敵_レ御_レ追_レ討_レノタ_レメ_レ御_レ門_レ出_レテ_レ路_レ次_レニ参_レリ_レ合_レテ_レ汝_レ等_レ裡_レノ大
凡_レ下_レノ奴_レ原_レカ_レ左_レ様_レノ事_レヲ可_レ仕_レ様_レヤ_レル_レイ_レテ_レ其_レ御_レ旗_レト_レテ_レ引_レ奪_レ取_レ持_レタ
ル_レ下_レ人_レノ大_レ男_レヲ_レカ_レイツ_レカ_レテ_レ四五_レ丈_レ斗_レリ_レナ_レク_レタ_レリ_レ其_レ氣_レ力_レノ無_レ類_レニ_レヤ_レラ_レチ

メリケニ芋瀬一言ノ返答モ不及村上自衛旗ヲ肩ニ打カケ無_レ裡宮ニ追
付テ此由ヲ述_レ宮大悦_ビ玉_レテ則_チ祐_カ忠_ハ孟_施舎_カ義_ヲ守_平賀_加智
ハ陳_丞相_加謀_ヲ得_義光_カカ_ハ北_宮勲_ヲシ_ノケ_リ此_ニ傑_ヲ以_我天_下ヲ
治_メカ_ラシ_ヤト_大ニ_称美_シ玉_ヘリ

師曰康曆三年鎌倉ノ管領上杉憲春氏滿ニ諫ヲ奉テ横シマ_ル行跡
ヲシツメ申ケレ_レ氏滿不用_之此事京都ニ聞_ケレ_ハ將軍義滿自筆ノ狀
ヲ上杉憲春_カ許_レ遣_シ氏滿ヲ教訓セシメケレ_レ氏滿是_ニ不_從ヒソカニ
隱謀ヲ入_テ京都ヲ傾ケントノ謀不止憲春サ_レク_ニ諫ケレ_レ義引ナカリ
ケ_レバ不得_己自殺_メ一封ノ諫書ヲ殘セ_リ氏滿因_テ誓_ク心ノトケテ邪心
穩_ニ成_レリ則_チ憲春_カ弟_安房_守憲_方ヲ管領ト_メ國政ヲ司_ラシメ_又是

ヲ山内ト号メ始メテ山内ニ任セル也

師曰長尾昌賢ハ元關東ノ大將ニテ平氏ノ鎌倉公方持氏上杉_カタメ_害
セラレテ以後關東ノ公方ハ無_キカ_如ナ_リシヲ昌賢自_ラ成_氏ヲ取_立參_多ヲ
セ古河ノ御所ト仰_キ奉_テ上杉_ニソム_キ公方崇_敬シ成_氏ノ世_ニ立_ナシ謀
ヲ廻_シキ其忠心不可_ク勝_論也

師曰平ノ信長ノ事_ハ奉_リシ平_手中_務少_輔清_秀常_ニ信_長ニ諫_ヲ入_レシテ
憚_ル處_更ニナ_シ信_長若_カリ_シ時_{ヨリ}專_ラ勇_武ヲ事_トメ仁_義ノ大_道ヲ不_知
人_君ノ器_量イ_スカ_リケ_レハ平_手類_ニ諫_ト云_レ氏_不用_之爰_ニ信_秀ヨ_リ信
長_ニ付_ケセ_イラ_セシ林_佐渡_守ハ平_手ト_一處_ニ信_長ニツイ_テ左_右ノ知_クナ_リケ_ル
か信_長ノナ_リ立_不宜_織田_ノ家_爰ニ至_テ斷_絶ス_ベケ_ニテ計_テ信_長ヲ

ステ次男ヲ取立參ラセシト致シケルニ平手耶是ト不興^レ一向信長ヲ諫^レ許容
ナカリケレバ終ニ遺書ヲ封メ自害メウセ又信長此遺書ヲ見頻ニ前悔
シテ平手ヲ惜ニ愁歎カキリナクソヨリ言行ヲ多クナシ終ニ天下ヲ并
吞セリ平手カ忠心ヲ感悦メ一寺ヲ建立シ玉ヒ平手カ諱ヲ取テ清秀寺
ト号シ作善追福怠リ玉ハカリシトハ清秀カ子ニ人共ニ信長ニ昵近シケル
カ一人ハ長嶋退治ノ討死シ一人ハ箕形原ニ於テ戦死スタメシ少ナキ忠臣
ナリ

師曰雲^ハ尼子晴久カ家臣ニ山中麿^ハ幸盛ト云ヘル者中國ニカク^レナキ
勇猛ノ士ニ尼子晴久ハ毛利ノ元就ニモサレケレバ山中再出^ル雲ヲ取返メ尼子
ノ家ヲ相續セシメテラ思ケレバ其比中國ノ先方ノ大名皆生レカワリ成テ

毛利元就中國ヲ并吞シ山中カ謀ヲ以毛利ニ敵ス^レ難叶^テラ考^ル自^ラ京都
ニ行^キ平信長^ニ此旨ヲ告^ケ信長其志ヲ感メ明智日向寺光秀カ
手ニ屬セシメ又明智ハ其比山陰道ノ追討使ナリケレバ中國ノ退治事成
リ難カル^レバ羽柴秀吉山陽道ノ討手ヲ兼^レハ秀吉ニ付可^ク申旨ヲ請テ
終ニ秀吉ニ屬シ尼子晴久ノ子孫四郎助四郎兩人ヲ伴ナシ播磨上月ノ
城ニ楯籠テ毛利ニ敵對ス其比元就既逝去メ子息輝元ノ時ニ浮田
小早川ヤガテ上月城ニ押寄大ニ責戰羽柴秀吉後卷アリケルカ上月ノ
城本意不^レ叶^テ尼子兩人切腹ス山中麿^ハハカ^ク落^シ猶計議ヲメム^ルニ
時ヲ待ナシト思ヒケレバ毛利カ家人ニ可^ク屬由ヲ申メ藝及土田ニ下ル^ルテ備
中ノ河部ト云ル^ル於テ河谷新左門ト云者^ニ討^レ又其忠^心終ニ不^レ果^スコソ

不便ノト云ベキ

師曰賤ヲ蕪ノ合戦ニ柴田勝家柳ヶ瀬ノ本陣色メキ既危カリケレバ勝家が
臣毛受庄助勝家ニ申ケルハ今日ノ合戦某討死ヲ不極ハ勝家北ノ庄ヲ
落玉アリ不討速ニ北ノ庄ニ至リ玉ヲ思マニ敵ヲ城下ニウケテ御一戦可有
然ラハ御名字ヲ犯シ奉リ御旗印ヲ賜テ爰ニ於テ敵ヲ支ヘ可申ト云ケ
レバ勝家何奈サルノ可省只共ニ死ヲナセトアリケレバ庄外大將ハ匹夫ノタメ
ト不死モノトテ自勝家ノ馬ノ口ヲ引向馬印ヲ奪取テケル勝家其義
ニ任セ北ノ庄ニ退キ又秀吉ノ大勢ツイテ攻入ケル処ニ庄外自勝家ナリト
名乗テ金ノ御幣ノ旗印ヲ池原山ニ相立テ相支ヘ面モアラズ戦死ス
因テ秀吉ノ大勢暫猶豫シケレバ勝家ハ心静ニ北ノ庄ニ落着又庄外か

忠死近代希有ノ一ノ庄外か兄モコトテ討死ス

師曰長九郎左門連龍後ニ怒庵ト号ス平信長ノ命ニ依テ越前ニ至リ
柴田勝家ヲ頼ス能及ニ本意ニ類共ノトムライ合戦ヲ望ミケレバ勝家則
越前ノ大橋ニ札ヲ立長九郎左門近々能及ニ交向ス立身望ノ輩ハ我
被官ナリ臣屬シテ參能及一國平均アルベキト必定ト書テ立ケレバ諸浪人
八十余騎馳集レリ而天正七年三月ニ能及穴水ノ城ニ入テケレバ古參ノ者共ニ
相集リ既百余騎ニナリ又爰ニ七尾ニ有坂備中上杉ヨリ居タリケルガ則長
曾檢見共十郎大將ニテ攻寄大ニ戦ケルガ終ニ長敗北メ連龍危カリケルヲ
谷大學馳塞テ討死シ石黒大膳アヲケテキ働故ニ漸山中ニ遁シ又斯テ可
省ナラ子バ紀及侍鈴木因幡元長家トヨシ有テ其北ハ越前ニ在テ今能

及來リケル中必クメ連龍ト有坂ト無事ノ取扱之有坂モ是ト同ジケレバ
即從共ハ陸地連龍ハ舟ト有坂カ方ノ可被參ト有テ檢使ノ鈴木因幡來
レリ其様体連龍ヲ生害ノ様ニ見ケレバ連龍カ供ト石黒大膳井久留
了意合田氏部木島小助ト石黒ヒソカト申ケルハ連龍七尾ニ至リ玉ハ十カ九
生害無疑只船中ニテ鈴木ヲ仕留メ直ク舟ト御落候ト云ケレバ連龍
汝カ忠志満足ス乍然陸ヨリマツル家人ヲ不殘生害セシメ我一人生テ何ノ詮
ナシ堅ク無用ノ由止メ事故ナリ七尾ニ着直メ法道寺ノ入リ又而十月廿日ニ七尾ノ
城ニ於テ有坂ニ對面而具日生害ニ究リシカ有坂無事故カシ又松川兵部入
道扇古今日長ヲ討モシ玉アリ沙汰ノ限ト則今夜押寄可然トスメケ
レバ有坂兼引セズ連龍婦宿メ色々談合ノ上石動山ノカノ越中ニ

神保元來信長ト一味ナレバ是ヲ類ニ可然ニナリ又然レ敵押寄セタル一人モアト
ニ殘ル者ナクハ跡ヲ慕テ入クノカセ申マシケレバ恐ナカラ某御名字ヲ賜テ敵ヲ
支ニ戰死ヲ可遂由石黒大膳コイウケ又連龍汝等ヲ殺メ生テ益ナシ只共ニ
可究生ト死トアリケルヲ石黒大ニ怒ク云甲斐ナキヲヲ玉アリメヤ本望ヲ達シ玉ハ
我類葉ヲソ取立玉ハ早ク落サセ玉ト云処ニ七尾ノ町人長谷川ト云者來テ
今夜既七尾ヨリ押寄候由ヲ告ケレバ連龍ソヨリ石動山ニ遁レ又石黒大
膳ハ具足ヲカタメ連龍ノシト子ノ上ニ臥メ今ヤト敵ヲ待連龍ニ里斗モ落
延ヌレ比迄敵モ不寄來問合ハカウト喜テアトヲ慕テ石動山ニ乘リ付テ
ケリソレヨリ連龍越中ノ二神ニ越テ神保安藝守氏春ニ夕ヨリ又此石黒無
比類勇士忠義共ニ備ハレト可云

師曰主人代テ命ヲ棄シテ古今ノ多シト云ハレ或一旦ノ恩ニ感ジ或其身ノ
勇カニヨリテ多ケレバ其間其忠義ト定メシテ差別浅深アルベケレハ詳ニ究
理メ人臣ノ忠義至善ノ処ニ止マリ又ベシ新田義貞格及兵庫ノ軍ニ敗軍メ
衛方ノ軍勢ヲ落サシカタメ後陣ニ引サカリ返シ合ク戦ノ処義貞ノ乘
玉ノ馬ニ矢ニ射テケレバ小膝ヲ折テ倒ル義貞未塚ノ上ニテテ騎馬
乗替ヲ待味方ハ是ヲ不知ケルニヤ下リテ奉乗トスル者無シ爰ニ小山田大
郎高家遙ニ見之諸鎧ヲ合テ馳來己カ馬ニ義貞奉乗我身ハ歩立ニ
成テ追カクル敵ヲ拒ルカ敵ニ取コメラレテ遂ニ討レテリ其間ニ義貞ハ味方
ノ敗軍ニ馳加ハリ虎口ノ害ヲ遁レテ丹波路ヲ経テ上洛セリト是ハ小山田高
家軍ノ法ヲ犯セシテ有ニ義貞詳ニ究理メ却テ自ノ咎ニ帰シ高家ヲ宥

テシ思ニ感メノ事ナリトヤ楠正行四糸縄手ニ於テ討死ノ時高師直下指
子カニト志メ既師直加陣ニ半町ヲナリテスワヤ正行カ多年ノ本望爰ニ
テ可遂ト見ケル処ニ長井修理亮師直ニマキレテ真先ニハセサカリ大音
声ヲ揚テ八幡殿以來源家累代ノ執權トメ武功天下ニ顯シ高武藏
守師直是ニアリト名乗テ討死シケル間ニ師直ハ遙ニ隔タレリ楠本意
ヲ不遂多ノ軍勢内ニ長井一人師直カ命ニ代ケケルハ和田楠此陣ハ
寄來ルニシトハ不思寄長井物語セントテ師直加陣ニ行又然ル処ニ敵ヨセ
來レリトサワキケル間長井我陣屋ニ歸之間モナケレハ師直カ着替ノ料
ニ同モノ鎧ニ領致シ置ケルヲ長井走り寄リテ唐櫃ノ緒ヲツト引切り
鎧ヲ取テ肩ニカケルヲ師直カ若黨曹ノ袖ヲヒカテ是ハ執事ノキセトカ

三 清簡堂 藤原
ミテ候ト留メケル師直聞之馬ヨリ飛テ下リ若黨ヲハタトニテ云甲斐
ナキ物ノ云ヤウカナ縦千兩萬兩ノ鎧ナリト今師直か命ノ代ニスル人々何
カ惜カルベキムソノケト若黨ヲ叱シ心早クモ召レ候モノカナト返々長井殊々之
シテ此一言ノ情ノ命ヲ棄タリト長井ハ將軍ノ臣ニメ師直か父ト死スルハ
義ヲ取り違ヘタリト評セレト家ノ老臣執權ハ主人ノ身トヒト老臣爰ニ討
死セバ大慶ノ高粱折ルハ不異長井か仕方悪シト不可云其善不決ハ
格物タラズト云ビシ文和三年ノ京師ニ細川相模守清氏千余騎ノミテ四
条大宮ニ押寄ノ山陰北陸道ノ敵八百余騎ト戦日既夕陽ニ及ケレハ左右
ノ規ト引退ク処ニ緝糸ノ鎧ニ紫ノ母衣カケタル武者年ノ程四十斗ニ見
ケルカ只一騎馬ヲシツクト歩セヨセ今日ノ合戦ニ進ム時ハ諸卒ニ先達

進ミ引時ハ士卒ノ殿ヲ引レ候ハイカサマ細川相模守殿ニテムヲソスラキ
イテモ我ヲバ知至ヒヌラ是今度北陸道ニテ隨テマカリ上テ候桃井播磨守
直常ニテ候哀相模殿ニ參合テ日來ノ手柄ヲモ見奉リ直常カ太刀ノ金ヲ
モ御覽候ハカシト高声ニ名乗カケテヒカエ相模守ハ元來敵ニ少モ言ヲカケ
テハタマラヌ人ニケレバ桃井ト名乗ヲ聞テ擬宜セズ馬ヲカケ合テ組テ勝負
ヲ決シ甲ヲ引切テナクステ鞍ノ前輪ニ押シアテノ頭ヲカク此首ト母衣トヲ
持セ將軍ニイリ桃井ヲ討ステメト云降人八田ノ左エ門太郎ヲ被召見
セ玉ハ是ハ越中國住人ニ宮兵庫助ト云者ニ去月越前ノ賀賀ニ着テ
候時此ニ宮氣比大明神ノ前ニテ今度京都ノ合戦ニ仁木細川ノ人々ト
見ルナバ我桃井ト名乗テ組テ勝負ヲ可決ト一紙ノ誓書ヲ書テ宝殿ノ

柱に押タリシコソト申ケレハ其母衣ヲ取寄セ見玉ハ越中國任人ニ宮兵庫
助尸ヲ曝戰場名留末代畢ト書ケリ勇士所爲ト可云
師曰同ク戰場ニ於テ主恩ノタメニ討死ヲ致スモ或ハ馬ヲ奉リテ主人ヲ追ヒシメ
或ハ魁メ多クノ味方ニ氣ヲ付或ハ殿メ士率ヲ先メ遁ヒシメ多クノ味方ヲ討セ
サルト皆是剛傑ニ忠義ヲ第一トス故ニ其討死ヲ稱スルト世以重シク怨ナリ
佐藤繼信ハ信夫ノ庄司元治カ子ニ義経ニ隨テ平家追討ノ供ヲ致シ八島
ノ戦ニ源平互ニ相名乗テ大將義経既危カリケルヲ繼信矢面ニカケテサカ
リ能登舟救経カ矢先ニカツテ討死ス義経源氏ノ大將名ハ危ヲ見
テ命ニ代ラント思フ武士多カルベキニ繼信一陣ニ進テ主ノタメニ命ヲ輕シ忠義
勇ノ死ト云ベシ故ニ義経其志ヲ感メ其夜繼信未_レ存命ノ内ニ本陣ニカキ入テ

委細ノ報謝ヲナシ殊ニ秘藏ノ馬ヲ以是カ葬馬トス大將ノ道以立又分ノ忠
信兄カ討死ノ時菊玉ヲ射テ其仇ヲ報ス后ニ義経ニ從テ吉野山ニ入シ時
山僧大ニ起テトリマキケレハ忠信山僧ヲ欺キ自義経ノ在ルカ如クメ義経ヲ
道シム兄弟ノ忠以大ト云ベキ世ノ知ル処ニメ小坪戦ニ畠山カ馬ヲ和田小次
郎カ射抜キケルヲ半澤成清馬ヨリ心危下リ主ヲイタテ我馬ニ乗セテ
ケリ児童走率モ彼兄弟ノ忠勇ヲ感メ臣タル者ノ可_レ鑑_レテ神南ノ合
戦ニ山名右エ門佐師氏大勢ノ中ニカケ入火ヲ散メ戦ケル程ニ左ノ眼ヲ小
耳ノ根切付ラレ目クレ肝消ケレ太刀ヲ倒ニ突テ心ト心地ヲ取直サントセシ
処ニ雨ノ降ル如ク射ケル矢ニ馬ノヒラテ草脇ニ五節迄立ケレハ小膝ヲ折
テトウト伏スヤカテ馬ヨリ下立テ鎧ノ草摺ヲタミシ上テ腰ノ刀ヲ抜自害

ヲセトセシ処ヲ河村輝正忠馳來テ已カ馬ニカキ乗セ福間ニ即カ戦ツカ
レテトアル岩ノ上ニ休テ居タルヲ招テ馬ノ口ヲトラセ河村ハ歩立ニ成テ追テカ
ル敵ニ走りカリ切死ニ討死ス師氏乗替ノ馬ニ乗りテ人心地ハ付タレ
テ流ル血目ニ入テ東西モ更ニ見ズ馬廻ニ誰カアル此馬ヲ引カシ敵ノ方
向ケテ河村カ死骸ノ上ニテ討死セシト言ケルヲ福間此方コソ敵ノ有ル方
候トテ馬ノ口ヲ味方ノ方ニ引向ケテ退又師氏定ニカリ河村カ頭ノカ
リテ有テ敵ニ乞請テ空キ顔ヲ一目見泪ヲ流シ我此乱ヲ起メ天下ヲク
ツカハサトセシ始メヨリ御辺ハ我ヲ以父ノ如ク思ヒ我ハ御辺ヲ子ノ如ク思ヒ
キサレバ戰場ニ臨ム毎ニ生死ヲ共ニ致セシヲ人ハ義ニ依テ我爲メニ死シ我ハ
命ヲ助ケテ人ノ爲メニ生残リタル耻カシサヨト泣々髪ヲカキテ^{ヒシ}聖人

ヲ請メ今迄秘藏メ乗タル馬ニ白鞆置テ葬馬ニ牽セ自太刀一振聖ノ典
ニ死シタル河村カ後生ヲ吊ハレヌト云ニリ近クハ鴻臺ノ合戦ニ里見義弘
脱危カリケルヲ安西伊豫守已カ馬ヲ奉テ其身ハ步行ニテ供テ致
セリ長篠ノ合戦ニ笠井肥後守已カ馬ヲ勝頼ニコイラセ其身ハ立留テ
討死ス豊前城井一揆ニ黒田長政馬ヲ深田ニ乗込危カリシヲ三浦六之助十
八歳ニテ已カ馬ヲ奉テ長政ヲ遁シメタリ遠及箕原ノ戦ニ大久保新
十郎忠隣馬ヲ射ラレテ歩立ニナリ脱危カリシヲ源君此由ヲ御覽
有テ小栗忠藏ヲ召メ宣ケルハ汝ガ馬ニ忠隣ヲ可乗ト宣ケレバ小栗
來テ馬ヨリ下テ新十郎ヲノセテ云ケルハ此馬ハ分捕ノ馬ニ城ニカレバ婦
スベシトコトハリケリト是主人ノ命ニ依テ馬ヲ人ニカセシ忠義ト云ベシ

師曰箕形ハ原ノ合戰、源君既危メ爰ニテ御討死ヲ遂レシト宣ヒ先
時夏目次郎左門走リカ、リテ御馬ノ口ヲ味方ノ方、押向テ軍ノ勝負ハ
時ノ運ニヨリナレバ必不定シ急テ濱松ノ城、入ラセ玉ト申メ向テ敵四五騎切セ
大勢ノ中、破テ入討死ヲトス人多キ内、夏目入主君ノ難義ヲタケテ
留テ討死シケルイワレタイカト尋ル、先年ニカク一揆ノ時己ガ館ヲカメ、敵
對致セルヲ松平主殿物家忠、命セラレ攻破リ玉イシ時一命ヲワヒテ降人、
成テ出ケルヲ御助アリシ其芳恩ヲ報セシガ爲メ人々勝レル傷ヲ致セシトシ
右忠死ト云ベキ

師曰慶長庚子 源君小山迄御着坐ノ処、三成叛逆ノ事聞ケケル則
上方、御出馬、寃モレリ爰、於テ関東ノ御留守居ヲ三河守殿、被命

秀康モ達テ御供可被成トアリケレ江戶々天下ノ人質ヲ差置レ御家人ノ
妻子有之ヲ若上杉景勝出張メ是ヲ乱取致サシハ下々ノ志皆関東ニヒカ
レテ上方ノ御一戰不可入^ル由思召アレハ於^テ上方自身ノ戰功有^ルヨリ関
東ニ残リ玉フテ跡ヲ全ク仕ラレシマ莫大ノ忠義ニト仰ホト有ケレハ秀康
此旨、應メ結城ノ城、残リ玉リ其比上杉景勝奥及ヲ管領メ殿ヲ
振ケルニ秀康僅十二萬石ノ御身代ニテ大敵ヲ押、玉フ勇力忠義倫ヲ
ハナレタリト云ベキ

師曰主君ノ命セラレシ諸役各其器、因テ其用捨アルナレハ身ヲ立テ是ヲ辞
退シ唯人ノ思ワクヲ考メテ其宜^ト從ヒテヲ欲スル輩世以多シ十午ノ所指十
目、所見甚ヲホソカナルモノナレハ人ノ思ワク世ノ褒貶ヲ棄ツベキハ非ス比較量

メ考フル時、主人ノタメ、忠ニメ我身ノタメ、不直ヲノアズ、ハ心速、不立身、忠
ニ従フヲ以道ト云、サバ敵陣ニ赴ク、或、跡ノ留守ヲ命セ、レ、或、戰場ニ
出テモ後備小荷駄奉行ヲ命セ、レ、或、旗奉行シ、シ、リノ備等皆以敵ニ
不逢、アト、居ルノ役職、然レモ我是、不、居ハ不、計ノ所以有テ共、主人ノ忠、
ナレ、処、アラバ敵ニ不逢ヲ以思フ、不可成、之、関ヶ原ノ役、大権現上杉退
治ノ爲メ、関東、御下向アリケレバ、城及依見、城、鳥居等ヲ御留守居
ニ差置カレヌ、鳥居達テ今度ノ御供ヲ願ケレモ思召子細ノア、ル、ナリト仰
コト有リケレバ、不得、也、命、任セ奉リ又伏見、在、城シケル、関東、供奉
仕リタル御家人ハ未、敵ノ面ヲモ不見、八月朔日、鳥居内藤等ハ一番、
討死メ忠義ヲ顕ハセリ如此キノコトワリヲ案スル、先後ノ差別ナリ唯

下トメハ君ノタメ、忠ヲ立、テ思テ身ヲ立、ル、不可有也、然レバトテ又世ノ沙汰
人ノ思入ヲ不較量、バ必誤、アリヌベキ

師曰、島津中書関ヶ原、討死ヲ致セシハ中書討死セヌメ、島津カ惣勢引取
ヲ叶ヒ難カリケレバ五百斗一所ニ於テ討レヌ忠死ト云、ベシ、仍、之、島津カ兵事
故ナク引取ケリト、大勢其場ニテ腹ヲ切テ死セシト云、ハ偽也

師曰、大坂夏御陣ヲ御旗本ノ御家人各先、心カケテ秀忠公ノ御傍
ニ人スクナカリシ井上主計植村出羽守同、備前守酒井下総守安藤
甚助鳥居護、三宅藤五郎牧野又十郎三枝惣四郎三宅路、二兵衛石谷
十藏具外、二兩人都合十三人ナラ、無之ト云、ヘリ世ノ末、及ホド人皆身ヲ立、
テラ思テ實ノ薄クマ、トノ少クナルヲ以唯身ヲ利セ、テ、ラノミ本意トスル、ナリ、

ハ後々君ヲワスレ親ヲスルノタメニナリヌベケレハ忠義ノ教上ニヲコタルベカラ
サル

師曰岐阜ノ城攻ニ城中ノ者サシモノ切アリシ輩多カリケレハ悉ク我身ノ勇
ヲ事トシ外ニ出テ働テ落城ノ時アツカイニナリ中納言秀信下城ノ時分
ニ本造左エ門佐一人其傍ニ始終不離ケリトシ下城ヨリ前ニ城中ノ者
不殘落去リケリトシ是忠義ノ道ヲトシテ人皆身ヲ利ス故シ君不君トモ
臣不臣アルベカラスト云テ可思

師曰上杉謙信小姓立ノ侍ニ川田豊前守長親ト云ルハ元江忍寺山ノ地侍
ノ子ニ永祿四年三月謙信上洛メ義輝ニ謁ス此時清水ニテ右ノ川田
十四歳ノ時謙信召連下向ス後ハ四十萬石ノ知行ヲ與ヘル男色ノ寵

タムイナカリケルニ或時謙信川田豊前ヲ叱メ刀ヲ拔テ既成敗アズト致サレ
ケル川田其場ヲ退去シ又謙信刀ヲサメテ川田ヲ是ホトシ秘藏ニ思フニ是
ヲ成敗セト云カ身代ニ可出者ノ可有ニコトノ忠臣ハナキモノト云リケル処
ニ人出テ某ヲ可被誅トテ頭ヲノベテ出シケリ謙信是ヲ赦免シテケリトシ
師曰安藤帶刀語リケルトテ人云ルハ平岩主膳頭身ノアリシカ柳原
式部大輔ト口論ヲ致シアカリテ互ニ刀ヲ拔合平岩か身少シ疵ヲ蒙リ
而兩引ヲケル其比平岩主膳ハ萬事ヲ矢ノ差面ヲ致ス宿老ニ式部ハ
イマカ若輩ニテウレシカリケルニ主膳申テケルハ式部事御取立可被成
思召其身器量モユシク末々ハ何様ニモ成立ベキ者ニ我身ハキレテ居
ル程ノ者ナレバサテ御用ニ立程ノイモ不ツ有問答ヲハ逼塞サセ侍ヲヤメサス

ハシト云テ先ヲ進込テケリ信實ノ忠志ト云云式部ハ酒井將監カ小姓ノ
將監果テ式部ヲ被_レ召出タルト云リ臣トメ君ノ事ニ者ハ平岩カ志ヲ
守ナリ

師曰或人ノ語リケルハ大坂菟城ニ付大野主馬組ニテ夜討ヲ致シ戰
切ノアリシ時主馬手前ノ首尾宜キ段ヲ秀頼ハ木村長門守取テシヲ申サセ
御感狀ヲモ被_レ下様ニトノ_レアリケルハ長門守ヨキニ會釋メヒソカニ主
馬首ヲ扣テ申ケルハ先程感狀御所望ノ_レ仰_レテモナク上ニモ能御存ノ
_レナハ相違ハ有之間敷候但某存候ハ御分ノ御身ノ上ニ感狀ヲ得
_レテ誰ニ御比與可有ト_レ候ハ匹夫獨身ノ者ハ重テ又他ノ主人ヲ
モ取テ自ノ眉目ニモソテツビ上ノ御爲メハ御分御兄弟ノ御事ハ股肱

羽翼ノ御輔佐ニテマシク功成_レ名遂_テ玉_レ誰カ争玉_レキ御身トメ御感狀
御望ノ御事ハ恐入候ト申ケルハ主馬大ニ耻テ重テ云ベキ言ノ葉モナカリトシ
有_レシ事カ分明ナラセ_レ其思入ハ公ト云ベシ

師曰慶長元年七月十二日大地震ニ付テ豊臣秀吉ノ居城伏見大坂不_レ殘
没倒ス其地秀吉ハ伏見城ニマシマス右ノ地震ニ付天守櫓悉倒_レケルハ秀
吉モ大庭ニ出テ騒動ナ_レメナラズ爰ニ加藤清正朝鮮ノ事ニ付秀吉ノ
勳氣ヲ蒙リ逼塞仕_リアリケルカ此大地震唯事ト非ト思ヒ足輕二百人
ニテコソ持セ侍共ヲ召連人マセモセ不_レ伏見ノ城ニ至_リ又未_レ一人モ登城致_ス
者ナカリケルハ秀吉其忠志ヲ感メ翌日勳氣ヲ免_シ玉_レリトシ清正忠志
不_レ淺ヲ以_レ不得_レ已_レ如此ノ思入モ出来タルハシ

師曰蒲生氏郷ノ家ニ蒲生四郎兵衛ト云ヘリシモノ後ハ四萬八千石ヲ領
ノ氏郷男色ノ寵アリキ氏郷逝去ノ後ニ秀行ニ事ハ秀行未^レ初^レ君ノ
間萬事家臣是ヲ執行ス爰ニ綿利ハ右エ門ト号メ領知八千石ヲ得
蒲生ノ家ノ公儀ツガイヲ致メ既太閤ハ面謁致シ文者口マノ者アリ此
者秀行ノ政道ヲヨリ公儀ヲ權ニカリテ我^レ僂ヲ致シ秀行ノ行跡
ヲ悉ク惡シク仕ル人皆是ヲ知ト云ヘ臣諫メツベキ様モナカリシ四郎兵衛
ツクシ思案ニ綿利ヲ招テ茶ノ湯ニ事ヨセ團ノ内ニ於テ綿利ヲ指殺
メ棄則石田三成ヲ以其旨ヲ太閤ハ演説ス元ヨリ三成ニ示シ合セシ事ナ
レバ蒲生四郎兵衛ノ子細ナクナリテ浪人分ニテ石田三成ニ属シ有^レ之又其
志事實ニ於テハ忠ト可謂シ然レモ此^レト忠ト似テ大ニ違フイ多キモノナ

レハ詳ニ究理スルニ可^レ在^レシ

師曰黒田長政ノ内ニ寵愛ノ小姓ノモノ甚^クヨリ惡心ノ者ノアリケルニ臣下ノ内
ニ某ト云ヘルハ友ト談合メ云ケルハ主君ノタメニ馬ノ先ニテ討死仕ルモ同意ナ
レバ彼者ヲ呼テ生害セシムキト思ヒト語り兩人談合メ終ニ是ヲ生害メケリ而詳
ニ其旨ヲ訴ケル長政詳ニ究理メ其志ヲ感シ其罪ヲ免シコトニ昵近セシメテケ
リトシ

師曰丹羽五郎左エ門長重関ヶ原以後其身没落メ漂泊シケルニ大谷共兵衛
一人供仕リ己ガ馬ニ長重ヲ乗セヨイラセニ尺手拭ヲ切サキツワヲ結テ不鳴
か如致シ郷人氏事ノ外起リケルヲ色々ニタバカリテ夜中引トリ上方ニ行
ケル時長重チヲ合セテ汝ガ思不可^レ忘^ル若^ク本意ヲ遂ケハ何時モ十分一禄

書簡

ヲ可與ト約束アリキ長重後、召出サレ萬石ヲ賜ハリシ時大谷ニ千石ヲ與ユ
ト越目ヲ見届テ其作畧ヲ致スハ忠義アリヌメハ難計トシ
師曰奥平左兵衛ト云者松平下総守忠明ニ事ケル御上洛有テ參内ノ
時大名ノ供ノ者二人ナラハ不入ト付左兵衛思ケルハ忠明未若輩ニテ先
ニテノ様子モ心モトナシ如何メ内ニ入リト思思シケレバ小便筒ヲ持タル者ヲハ
内ニ入ルノ間左兵衛ヤカテ上下ヲヌキテ小者ノ衣裳ニ取カ、小便筒ヲ持
テ内ニ入ケルトシ其志人々ニ思ハセ度トシ誠ノ忠志ト云ビ

師曰松平伊豆守信細常ニ出時スル時裏付上下モシノ肩衣ヲ一生不着在宿
ノ時分ニモ多クハ禁メケル其意趣ハ人心必不蒙来ニ因テ憂不中ニモ於朝廷
ハ内ニ恭敬ヲ不存ハ忠信ヲ盡事ヲ不可得放ニ其衣服ニ於テモ内ノ恭

敬ヲ存スルカ如ナラシム人ハ不知我身ニ於テハ如此勤メカハ忠勤輕薄ニ至
易シト思ヒト云ヘリ往昔大樹御膳ヲ召上ラレケル折節信細ヲ召メアツ
モノ、内ヨリ御箸ヲ以是ヲ被下テ見申ヌベキノ旨命アリ信細畏味見暫
案メ申上ケル味ノアサレ丸物ヲ羨ム仕タルニヤト言上ヌ時ノ奉行ノ無念ニ
ト命セラレケレバ信細畏テ退去シヌ而翌日登城ニテケル其晩、重テ信
細ヲ御前ニ召メ昨日ノ事如何申付ツルヤト御尋ノ有ケレバ信細謹テ
昨日味候物跡無念ニ致シ古クアサレタルヲ御膳マト、候迄候昨
日御前ニテ被下候以後唯今ニ至ル迄湯水ノ外ニ食物ヲ不被下此物
ノ若毒氣モヤト考候ニ恥相替ル事ノ不待候間然ハ唯無念ナ
ルマ、如此アサレタル味ノ物ヲ入候ニコソト言上ヌ 大樹詳ニキコシメサレ

信綱か所爲實ニナリト思召ケリト云ル物語リリ其忠信を理ニ當
リト云ベシ都テ臣ハ主君、對メ思入ル、処深ク而其事物ヲ究理セシハ自
然ニ志信ノ才智モ出來リヌベキニ才智ハ生レ付ノマ、ニメ習テ知ル、非スト
棄テ唯實ヲノミト云テ究理スル処ヲロソカナラシハ實モ又虚ナルベキ

本道德

師曰道德ハ常ニ天地ノ間自然ノコトナリトメ人トメ是ヲヨリドコロシ是ヲ本
トセサレハ其所爲皆伯術トメ本ニ不厚而後ニ終ニ利禄財宝ヲノミ事
トスルニ可望也末世ノ今ハ人皆利ニ走り禄豊ニ財富メル者ヲ以貴ブカ如
ナリヌルノ尤可歎息是併道德ノ本意ヲ不知時ノ弊ヲ追カ故ナルベシ
昔晋范士句迎魯叔孫問曰死而不朽何謂也豹曰聞之太上有立

德其次有立功其次有立言雖久不廢此之謂不朽若保姓受氏世不絶嗣
無國無之祿之大者不可謂不朽云リ爰ヲ以云ハ立德天下ヲ化シ功ヲ大
ニメ萬民ニホドコシ教ヲ殘メ末代ニ知ラシメテ君子ノ本トスベキ也

師曰爲政以德譬如北辰居其所而衆星共之ト云ル天下ノ政事斗
ニテ都テ人間生今日ノ用事皆德ヲ以其本ヲタスサハ一理爰ニ究テリ
テ萬事悉ク其分教明ニ北辰ハ居其所其本ヲタセバ衆星ハ是ニ從テ各
其司トリヲ守テ一周天ノ内ヲ旋轉ス而其旋轉スル処皆北辰ノ旋轉ヲ守テ
更ニ私ノ旋轉ナシ是德ヲ以萬物ヲ一貫メ大小精粗ハ其物ニ依テ違フト云ハ
一体ノ血脉能相廻テ更差別スルナキニ不異ニ是ヲ爲政以德ト云ルニ然レハ
人トメ其作畧悉ク德ヨリ出テ不得已ノ所以ヲ本トセサレハ道ノ道名所以

ナキヲ以皆身ヲ利シ切ラハカツテ彼王者ノ至徳於テ天壤所ヲ替又ベキ也魯ノ
孟僖子カ言ミ我聞聖人有明德者雖不當世是後必有達人ト云リ明
徳通セル聖人ハ時ニ不合云レ天下ノ理ヲ一貫メ其事理ヲ盡シ教ヲノコシ
言ヲタレテ末代ノ則トナル所有又ベキ也達人爰ニ起リ又ベシ是徳ヨリ出
ルノ故也

師曰東漢荀悅申鑒問民由水也濟大川者太上乘舟其次泗水行泗水上
者勞而危乘舟者逸而安虛入水則必溺矣以知能治民者泗也以道
徳治民者舟也縱民之情謂之亂絶民之情謂之荒ト云レ何事ニ
モ道德ヲ以可致トハ大川ヲワタルニ舟ヲ用ルカ如ク橋ヲワタシテ通ルカ如キ
モトシサレハ舟ヲ以コサシハ猶危シヲヨキクルニハマサレリ橋ヲ以通メ危ヲ無

多クノ人ヲ渡メサワラカルカ如キヲ以大道ノ本理トスル也

師曰北齊顏之推家訓云齊朝有一士大夫嘗謂吾曰我有一見羊既
十七頗曉晝疏教其鮮卑語及彈琵琶稍欲通解以此伏事公卿
無不寵愛亦要事也吾時俛而不答異故此人ノ教子也若由此業自
致卿相亦不願汝曹為之ト出セリ是誠ニ道德ノ其思入ラシルセル也道德
ニヨラスメ致スヲハ唯身ヲ立テ時ニ合フヲノミ專トスルカ故ニ此皆詭遇メ道ヲ
不以也豈君子ノ致スルヤ可慎也

師曰十指之更彈不如合拳之一擊ト云フアリ譬バ十ノ指ヲ以カハル人ヲハシキテモ
又十ノ指ヲ握リテ一度ニ擊トテモ同事ナルベケレト十ノ指ヲ以十度ニハチクハ我勞
ノ彼不痛モノ也世知ヲ以事ヲクミミ才覺ノ本ヲ失テ利口利發ヲ出メ只當

聖ノ作畧述ヲ事トスルノ輩ハ我イタツカハシク口ヲキ、イソカワシク利屈ヲ述テ人
人當分ハ是ニクナル、如クナレト必竟我爲メ彼カ爲メ、益ナシ故、道德仁義ノ
源、因テ或、利ハセカハ不、叶処ハ利口ヲ用ヒ或、大道ヲ以合奉ノ一擊ヲナス
是ヲ聖人ノ大道ト云ベキ

師曰漢ノ高祖晩年太子ヲスレテ思ヒ玉ルヲ張良高山ノ四皓ヲ招テ太
子ノ傍ニヲカシメケル高祖見テ高山ノ四皓ハ高祖ノ招キ玉レモ不出然ルニ太子ノ
傍ニ居ルハ太子ノ徳ノ有ニヤトテ太子ヲ廢スルノ志ヲヤメ玉フ此事ハ張良カ謀
ヒメ高祖ヲ諫メ玉レセ述テハ同心アラハレバ口舌ノ論ヲナサズ高祖ノ心ヲ自
然ニアラタメツヌノ術ト云ル評ノアリ陳潛室曰此事子房自度不能
得之於口舌之間故於人主機括之申撥轉來伊川先生不喜人用智

獨喜子房此看具見易傳可玩味自是轉移君心一道理未可以一筆
勾斷ト出タリ口ヲ以云ヒセ舌ヲ耕メイタサテハ皆イタツカワシキ業、メ君子
ノ徳ノ自得セシメハ逆ニヲクシテヲホユル

師曰史臣曰有宋自中世以後內牽于繁文外撓於彊敵供億既多調
度不繼勢不得已徵求於民謀國者必乎其間又多代異而黨同
易動而輕變殊不知大國之制用如鉅高之理財不未近效而貴遠利
宋臣於三事之行初議不審行之未幾即逼々然較其得失尋議廢
格後之所議未有以愈於前其後教人者又復此言之如前使上之爲
君者莫之適從下之爲民者無自信守因革紛紜是非貿亂而事
弊日益以甚矣文莊曰天下之事利害嘗相半無全利全害之

理擇其利多害少者爲之斯可矣史臣論宋人議論多於事功
切中當時之弊宋人於一切政務皆然リト云一リ宋人斗不限都
テ人情只當堅之快事ヲノミ專トシテ物ノ存ヲ尽スヲ究メ不爰ヲ
以遠キヲ分ルハ常ニ薄クモナリナリ利ヲ專トス甚^ル君子之道^{ニ非}
師曰或人ノ語レルハ相撲ヲ好者ノ云ルハ相撲大相撲小相撲ト云差別ノ有リ
大相撲ト云我思フ処ヲ立テ勝負ニ不構相手ヲ取ヒシク如ス是ハ小相撲
ト云向ノ力ヲ受テ勝リ然レバ手ヲ取ルニ手ヲ取ル者ハ此方ノ力ヲ不用彼が
力ニ應メ手段ヲナシテ勝是ヲ小相撲ト云ト語レリ案ルニ道德ヲ立テ諸
事ヲ其大本ニ應ル如ナラシムルハ是大ヲ用テ小ヲカシヨク利發ヲ先トメ
唯勝ヲ好マシハ是皆當堅ノ利ヲ專トスル故利ハ速ナルト似テ諸事ノ

手本トハ難成^ト多シト^ト知^ト

師曰或人ノ語レルハ諸事ニ當堅ノ花ト云ト末ノ花ト云事アリ當堅ノ花ト
云其堅ノ見事ナル如ク花ヲ生ケタル心得ナレバ何事モ唯其堅ノ間合セ
タルヲ以ヨシトスル又末ノ花ト云ハ當今ハサシテ見事ナル事モアラサレモ
見事ニナリテ奥深キ処アル是レ末ヲクメルノ心ト云ヒサレバ德ヲ以
事ヲ爲ヒ仁義ヲヨリ処トメ致サシハ皆當今ハマワク遠クメ末ノ事成リテハ
天地ニ体タリ利ヲ致サシハ當堅ハ聞事見事ナレモ悉クウツラ斗ナリ
テ取入テ見ルホド浅キト云而大人聖人ノ道ト云ハ當堅ノ花モアリ末ノ花モ有
リテ唯用捨ハ其処ニ從テ用テ^ル
師示門人曰物毎ニ根ヲ推テ其本トスル処ヲ詳ニ不^レ致^ラハ必末ニ違フ事多キ

モノシウツヲシラ見テ其淵底ヲ不^サズモハ世ノ人ノ常ニ此故ニ聖人ノ學
ヲ知ラシテ志スモノ周公孔子ノ言ヲ聞テ上ノ句面ヲリヲサスリ是ハ聖人ノ道也
君子ノ行ト思テ而^レ我^レ所^レ致ヤミスハ己^レが意見ノ小知ニ任スル事多シ世以^レ然
リ然レハ道德仁義ノ趣ト云モノハ大底ノ利ヲ以^レ推メ知カタシ若^クモトニ不^レ徹知
タリ心得タリト思ハハ大ニ誤ル也此故ニ本^レ不^レ徹致サンハ知惠ト思ハハ利
口ニナリ無^レ欲ト思フハ大^ニ欲ニナリ無^レ爲ナリト思フハ却^テ放^テ埒ニナリ行ス
ニ楠正成ソノカミハ尾別當ト相敵メ不^レ思ツルニ正成カ兵ハ尾カ人衆ニ行合
テ進退爰ニ究リケレハ正成當坐ノ謀ニ備^レ先^ニテ狼煙ヲ發スハ尾相番
ノタメニヤト疑議スルノ処速ニ兵ヲ入ルハ尾カシトスレハ又狼煙ヲ發スハ尾
猶疑ノ時正成ツイニ兵ヲ入ル是ハ尾カ狼煙ノコトリノ淵底ヲ不^レ知只狼

淵底ヲ不^レ知

煙ノ合番ナルヲ知レリ故ニカスバカ^レナル正成ヲ遁シメタリ如何ナルカ
狼煙ノ淵底ト云ハ狼煙ハ遠キ味方ヲ相合スルノ物ニ然^レハ其場ノ戦ハ遠
味方ノ來ヲ援クベキニ用ナシ是本ヲ不^レ知ヲ以^レ不^レ考^レ本末徒^ニ疑カ故ニ東漢
應劭風俗通義公車徵士豫章徐孺子比^レ爲^レ太尉黃瓊所辟礼女
有^レ加孺子隱者初^レ不^レ答命瓊薨^レ喪^レ負^レ筥^レ舟^レ涉^レ齋^レ一盤^レ酸^レ哭^レ于
墳前孫子琰故五官中郎將以長孫制杖聞^レ有^レ哭者不知^レ其誰亦于倚
廬哀泣而已孺子無^レ有^レ謁刺事訖便去子琰大怪^レ其故遣^レ瓊門生茅
季瑋追請^レ辞^レ謝終^レ不^レ肯^レ還^レ按^レ礼^レ凡^レ吊^レ喪^レ者既^レ哭^レ輿^レ踊^レ進^レ問^レ其^レ故
哀之至也孺子所以經^レ三千里越^レ度^レ山川而親^レ至者非徒^レ拘^レ于^レ已^レ顧^レ義
親^レ手^レ哭^レ酸^レ墳^レ前^レ是^レ也訖^レ當^レ即^レ其^レ帳^レ衣^レ門^レ勞^レ子^レ琰^レ宿^レ有^レ善

淵底ヲ不^レ知

名在礼無違僮見微闕教誨可乎如何儻忽甚于路人昔點教忽于嗟來然君子猶以為其嗟可去謝可食今與黃有恩故矣孝子寢伏苦塊又躬已到便詣墳無介夫何為哉此詳ヲ以云世ノ物カモワズメ何事ヲモ成リ次第ニ致ス輩其究理ヲ不詳ヨシト思フ類多シ是誤モレト可也但隱者ト云ハ又其一体ナレバ元メ可ナシヤ

師曰小事ト云ルハ其機ハヤク物ニ應ズルモノノ故ニ是ハ小事ナリト云テ王道ヲステ、其事ヲナシニハ終ニ全体ニ違フ処有又ベキニ鉄ハ小ニメツヨキ一萬物ニスクレ龍ノ子ハ少ニメ雲ヲ起スカナクハスワウカイノ下ニメ大木ヲクク風ヲ起スセシムハニ葉ヨリ香ハシク耳露ハサメ諸病ヲ愈ス火ハ蚊ヲ斗ニメ一切ノ物ヲモスト云レリ各ワツカノ処ヨリ其全体ヲ發スル差別ノアリハ少

ノ事ナリト云レ王伯ノ差ハアルベケレバ可慎シ

師曰人トメ獨立メ不_レ動ノ地位ヲ不_レ得者ハタト、今日ノ言行誓ク其理ニ叶フ如ナル者モヤ、モスレバ惑テ失_レ本理世以多シ獨立スルニ事不_レ叶ハ皆人ノアトヲ追テ先蹤ヲノミ等カ故ニ其先蹤ヨリシケレバ善先蹤不_レ宜ハ惡例ニ隨順メ其本理ヲ不知也是我本トスル処ア_レナルカ故ニ都テ天下ノ事似テ不_レ是モノ多シ其色形ヲヲ索テ本体ヲ不_レ了_レ然ヲ以志クウツク斗ニナレト多シ但意必固我ト号メ意見ヲ立テ物ヲ必トシ固クトラテ不_レ動我見ヲ立テ人ヲ押_レ此四ノ用アル者ハ能獨立スルニ似テ却テ私ノ見ニ任スルカ故以テ獨立トハ不可言以テ獨立ノ思ヲナシテ人ヲアナドリコバム輩ハ五十歩百歩ノ論ニメ而モ害ノミ多シ如何ナルヲカ獨立ト云ハ彼道德仁義ヲ以内ヲ正々

メ是ニ不_レ合_レテハ不用不_レ從而後ニコトノ卑尔タリト云ルナルベシ然レバトテ志
ク世ノコトハサヲ變化メ皆我思ハクノ如ク致ト云ハテテカバ時ノ弊ヲ了
簡メ其宜_ニ從_レ加_ラシム其間ニ工夫アルベキ

師曰或人去リシ比唐繪ノ見事ナルヲ得テ畫師探出_テ見セシメケレバ筆ハ
仇美實父ニメ畫ハ上筆ノ益ヲウツセルト見ヘタリト語レリ仇美實父ホ
ドノ筆ニテハ上筆ヲ寫メハ無疑寫シ似ズケレト本來我_ニ有_ル処ノ膚ヲハ寫
シ似ス_テノ不_レ可_レ唯其形迹ヲ寫シ似セタリ然レバ形ハ上筆ノ者書ケル形ニ
膚ハ其筆者ノ膚アル_レ天下ノ事人々ノ學問皆以如此我_ニ君子ノ膚
ナリ其本体ヲハ不_レ了簡唯物ノ形斗ヲ寫メハ上手ノ上ヨリ見テシハ
各見出サレシサレバ似テ不_レ是ト云ハ此_ノコトハリナルベキ

師曰事ノ大節と不及_テハアラカジメ我致_ル處皆我見_ル落ルモノナレト大節_ニ及
テハ自然_ニ誠_ニカ_ルモノ_ト木曾義仲至_テ剛強_ニメ神社佛閣王道ヲモ不_レ知
者ナリケレト俱利伽羅ノ戰_ニ加賀ノ白山_ニ願書ヲコメ信心ヲコラシ垣生ノ
ハ情_ニ願書ヲ奉_ル是事ノ切_ニメ不_レ得_レ己信心_ノ出_ルサレバ我_ニ道德ノ本薄
メ唯時_ニ應_メ利口ヲサ_シ筆モ究_テ切ナ_ラ時ハ本ヲ不_レ知_カ故鬼神ヲ頼_ミ
信ヲコラ_メ唯命ヲ待_テノミカリナ_レ是奉_ヲ不_レ後_カ故ト_知也

師曰祿重則義士_ニ輕死_{スト}云_ル事_ニ三畧_ニ出_タリ義士ト云_レハ_レ筆ヲハ主君
ハ思入様ノ輕重_ニハ不可_レ寄_テナルヲ義士ノ祿重メ死_ヲ輕_ニカル_トハイカチ
ル故ナレバ祿ハ礼ノ所當_ル礼ハ道德ノ節_ニ中_ルノ所以_ニ内_ニ思入_ル処深キ時ハ
外_ニ了ス_ルノ礼至_テ厚_シ礼ノ厚キヲ得_テ死_ヲ免_ルハ小人_ノ故_ニ祿重ト

云ハ義士ノ死ヲ輕スル所以ナリ小人ハ向利禄ノヲ以大ナルカ故ニ禄厚ク
シテモ猶外ニ向テ利ヲ求ム其機別ニ

師曰或人ノ云古キ書ノ内ニ見タルハソノカニ縁アリテ文章博士ニ候セシ時
由舎侍小文ヲ教ケルニ世人ノ持テ非テ道理ノ持ト云フヲ教シガ耳トイ
マソツトシルセルカ意味アリト語レリ都テ天地ノ間ノ事一理ヲハシテ可立ノ故
ナシ既天地ノ立所一理ニメ人倫自用亦不可離モノハ是道也爰ヲ以索ル
人々各彼一理ヲ具足スルヲ以一理ヨミ違フ時ハ我自不安ノ処アリ我若安
云氏人は是ヲ安セシメズ是則天地萬物皆理ニ任スルカ故ニサルヲ以我今日
富貴英華ノ身ナリト云ハ氏道ト云理ト云モクソムカニハ富貴英華ノ立
ベキ本ナキヲ以不義ノ富ヲ浮ベル云ニモテトレシタルベシ天下ノ主諸侯

郡主我コソ相續メ富貴ヲ弄スベキト云所以無シ唯道理ニシカフ寸ハ
能長久ニ道理ニ不順オハ子孫ニ不及ノタメニ世以然リ此故ニ唯道德仁
義ヲ根カシトメ世ヲ治メ國ヲ政セシハ長久ナルベシ若我則其子孫也苗
衣簡也ト云フ年月ヲカハナシトセバ禍忽ニ起リヌベシ

師曰松永久秀ハ元河内ノ地侍ナリケルカ能書ノ故ヲ以其比ノ管領ニ好修理
大夫長慶ニ祐筆メケルカヤカシヨク勇逞メ度々軍功ヲ顯シケルハ三好是ヲ
取立テ終ニ多門ノ城ニ置後ニハ公方ノ事ニマシテ其威ヲフルイシ者ニ唯
己カ私ニ覺ニ富テ道ヲ不知徳ヲ不知徳ヲ多クシテ不欲ヲホシイマニ致セ
シハ民ヲシメタル人ヲ苦ルヲ不顧多門ノ城ヲ造畢テ義ヲ尽シ城ニ諸ノ
物ヲ貯ハ既手負瘡ノ爲メナリトテ青木葉近七百騎入置斗ニ結構シテ

所々ノ辻ニ札ヲ立ケルハ不足ノ事アリナシハ僧俗凡下ヲ不云存寄ヲ可
申來可任其意若又云ニクカカシナラハ則此札ニ可書トテ高札ヲ立置
ケル其札ニ教年ノ人民ヲ念テ萬ツ澤山ニ見申候但運不足ニ命
ニ事ヲ缺キ玉ハ御分別可有候松永彈正殿惣百姓共ト書ヌ松永猶
怒テ民ニテラケナリ當リ專ラカマケル其惡逆大ニメ終ニ公方義輝ヲ殺
シ奉リテ三好カ惡ヲ遂ケシメ後ハ三好ニソムキテ自立ノ思ヲ爲シ若江ノ城
ニ三好義續カ居タルヲ攻ム而南都ノ大佛殿ヲ燒テ敵ヲ拒ムノ便リ
トス如此ノ惡行ヲ事トメ天下ヲ已カキ入レトセシカドモ事ノ不成織田
信長ニ降參シメ暫クコヒラ入ケル信長松永ヲ召メ大権現ニ謁セシメ此
松永古來ヨリアリカ父キ三ノ大事ヲトケヌ公方ヲ殺シ三好ニソムキ奈民

ノ大佛ヲ燒ケリト笑テ云リケル松永大ニ耻憤テ赤面ニ大汗ヲ出シ煙ノ
如ク頭ヨリイケノ出ケリト如此ノ事ヲ以ニヤ松永ヤカテ不安和及信貴城
ニ籠リテ信長ニ對メヨラヒク信長宮内卿法印友閑ヲ以宿メ玉ハ不順
故ニ城々信忠ヲ大將トメ信貴城ヲ攻シム松永ヒソカニ雜賀ノ一揆赤
大坂ノ門跡ノ加勢ヲ乞ノ狀ヲ認メテ遣スル処其使者道ヲフミナカハ佐久
間信盛カ陣ニ至リ又信盛ヤカテ信忠ニ示シ合セ雜賀ノ使者ノマ子ヲ致
サシメ數百人ヲ城中入ケル城中不知雜賀ノ加勢ナリト喜テ門ヲ開テ入
ケルヲ信忠約束ヲ定メ外ヨリ攻ケルハ城中大ニサワイテ既落城ス松永久
秀ハ天守ニアカリテ秘藏ノ釜ニ平糶蛛ト号メ名高ク信長ノ兼テ望ミ
玉ルアリシヲ石碎テ火ヲカケテ燒死子右衛門佐久通ハ父堅ク命メ城

ヲ出シメケルカ生トテ殺サレ又久通父ヲ擣テ遁ルト云ツレモ左ニハアヲサリシト
シ久秀思フ処ノアリヌナルベシト信長直ヒ又ト是天命ノ定マリテ不義不
道ノ者ハ終ニ不全ノユヘシト松永陪臣ノ身トメカヲ志レ欲ヲホシイマシメ
道德仁義ノ依処ヲ不知凶奸ヲナセシ事以可戒ト

師曰甲陽武田家臣土屋右衛門尉カ云ルハ武士道ノカセキハ不云及
萬事ニ付テ善惡ノ義ヲ證人ト云ハラロカ我心ヲ證人ニ仕候ハシハ内
ニクフキ処不可有ト云リ馬場義濃守云近比カ九言ノ左様ノ人ハ我
心ノ清キマシ人ヲ清ク見テ自慢ノ意地有モノナレハ速モノ事ニ慢ナク
シテ年増ヲ敬ヒ年若リヲ引立近付人ノタラヌトア之ヲハ能異見
ラシテ人モ能キ様ト思ヒ少モ諂タルヲ心ニ耻ル人ハ何ニ付テモ褒タル

トト答タリト此此ハ道ト云ベキ本意ノ心得世ニシル者ナク唯己カ
利口ニマカセ云ル言ノ内ニモ心ヲ證人ト云ルハ右意味深シ但面々ノ心
面々ニ異ナレハ何レヲ以信ト心ト定メテ善惡ノ批判ヲ定メシムベキヤサ
レバ必竟道德仁義ヲ以心ノ長トメ是ニラケ入レカ之ニハ決定スル事
可難ト

師曰甲陽武田家臣高坂輝正曰凡能大將ノ無行儀ナルト有レモ惡
大將ノ行儀能ハハ勝モノノ譬ハ侍ノ急用有テ家ヲ出ルニ刀脇指
ヲサシ羽鼻紙ヲハ忘レタルカ如シ能大將ハ不行儀ナレモ本ミチカイナリ
能人ノ目利ヲ致サレテ其用捨不違織田信長平生ハケシキヤウ人ノ
如ナレ池田柴田瀧川木下丹羽川尻佐久間ヲ召ツカワルカ如シ中國

大内義隆能書テ歌道ニ達シ玉フト云ハ凡人ノ目利ナラズメ陶尾張
守ニモサレ又今川氏真詩歌ニ長シ技藝ニ達メ人ノ善惡ヲ不知終ニ國
亡ヒ身浪卒ス是皆窮鼻紙ヲ取持テ刀臑指ヲ忘ルカ如ト云ハ
リ案ニ道德仁義ノツトメヲ忘レテ唯利ヲ專トシ私ノ知慮ヲ管
一トセテハ腰刀ヲ忘レテ窮鼻紙ヲ專トスルニ同シ信長ノ人ノ目利又是
同シ唯五十歩ノ百歩ノタカイニ有又ベシ

師曰上代ハ徳ノ盛ニメ其感スル処深カリケレバ目ニ見又鬼神モ是ガタメ
感應深カリキト云ヘリ雄畧ノ御宇ニ小子部コノ部栖ス輕カ勅ヲウケテ雷神ヲ
捕ハ大内ニ參メ奏ス之ヲ雷ノ雷ノウロコヲ怒ラカシ目ヲ見張リテ内裏ヲ守リケリ
ト云ヘリ其落ル所ヲ雷ノ岡ト号メ人テ有リト又延喜帝ノ御宇ニ

神泉苑ニ行幸アリ池ノ汀ニ鷺ノ居タリシテ觀覽有テ藏人ヲ召メ
アノ鷺ヲ取テマイラセヨト仰アリケレハ藏人取ントテ向フ宜旨ナリトテ
是ヲトル其鳥備中ノ國ニ飛立テ死ス路鳥ノ森トテ今テアリトゾ是皆
帝徳ニ感メ具シルシノ顯レケルナルベシ東齋隨筆ニ延喜聖主御衣ノ
上ニ燧ヒノ一ツ居リタリケルヲ御覽ジテ仰ラレテ云ク世コソ無下ニ陵夷シ
ニケル我運モ又末ニナリニケリ斯ハナカリシ物ヲト勅定アリシトニ徳ヲ以
ナサシハ左コソアリ又ベシ

師曰平泰時イマ知江間大郎ト号セシ比ヨリ專ラ道ニ志シ深ク類ニ仁義
ノ言行ヲタシ玉ヘリ將軍頼家蹴鞠ヲ好テ世事ヲ抛ナタマシハ江間太郎
密々ニ中野五郎能成ニ談セラレケルハ蹴鞠ハ由玄ノ藝ニ御賞觀ノ

事コイ子ハシキ然^レ但スキニ八月大風有テ鶴岡ノ宮門顛倒シ國土飢饉
ヲ憂フ爰ニワカト京都ヨリ遊藝ノ輩ヲ召下サシテ非奉儀^ハ何^ノ事
ノ序ヲ以^テ諷諫被^レ殺サルヤト誅セラレテ此事頼家^ニ達シケル頼家
甚^ク憤リ玉フ故ニ其後ニ能成ヒソカニ泰時ノ館ニ至リ先日ノ儀上聞^キ
達シケル父祖ヲサシテ諷諫ノ糸甚^ク御氣色ニ違^ハリト相見^ハ候
間御所勞ト有テ先在團ア^リテ^ハ可^ク然^ルモ候ハニ一旦ノ儀計也ト語シ
リ泰時全ク諷諫ニ奉ルト云ハ非ズ只某^ノ所存斗^リテ各^ノ申^ニテ
コソ候^ハ罪科^ハ処セラレシハ在團アリト云ハ不可^ク道ノ間在團^ニ及^ステ
候ハズ急用有テ明日北条^ニ下向仕^リ候既門出仕^リ又御邊ノ推察ハ
必^ズカシクコソ候^トテ則^チ旅ノ用具ヲ取出^シテ見^セシメ玉^ヘリト^シ此年甚^ク田島

清和堂藏

損亡シケル去^レ年連署ヲ以^テ糧米ヲ借^シ兵^ニ玉^ル負^ル人ヲ招^イテ眼前^ニ於^テ
具^レ證文ヲ燒棄^シ民ヲ安堵^セシム是北条^ニ下向^ノエ^ニ泰時ノ志難^ク有^ト
云^ベシ

師曰建曆三年和田義盛類族滅^ル時泰時イマニ修理亮ナリケルカ
防戰大^ニ利有^リテ以^テ御所^ニ被^レ召^シ勲功ノ賞ヲ行^ハル^ノ処ニ泰時存^ズ
旨アレハ先^ツ御下^ニ文ヲハ大江廣元^ニア^リテケ申^スト有^テ上表^メ被^レ申^ケル
ハ義盛加^シ事公儀^ニ對^シ逆心ヲ扶^ク非^ズ父義時ヲ怨^テ御館^ノ下^ニテ
謀^及テ起^シ御家人數多^ク疵ヲ蒙^リ戰^死シト^ラレ又^ハ彼等ノ衆^ニコソ
勲巧ノ賞ヲモ御出^サレ侍^ルベキ^ニ某^ノ父ノ敵^名者ヲ攻^討候^迄ノ事ナレハ
称^セラ^レマイ^ラセ^テハ非^ズ本意^ト辭^退被^レ申^セ世^以爲^テ美談^ト云^フリ^テ德義ノ

清和堂藏

至ルマコトニ云ベキ

師曰相ノ相模ノ橋朽ソコ子ケレバ修復アルベキ由建暦二年ニ義時廣元善
信等集テ群議ノ処ニ去ル建久九年重成法師新造ノ時供養ノ日
右大將家渡御有テ歸路ニ及ビ落馬シ玉ヒ幾程ナリ逝去アリケレバ不吉
ノコシ殊ニ重成歿ニアリ再興ナリテモ事足リヌベケレバ其供ニ指置レ
ニヤト有ケルヲ實朝ノ云故將軍ノ逝去ハ既武家ノ權ヲ取テ廿年ヲ過
官位ヲキワメ玉フ御事ニ重成が歿ハ己が不義ニ因ノ事ナレバ橋建立ノ
故ト云難シ件ノ処ハ二所參詣ノ路民ノ往來ノ煩ノ多ク其利一ナラサル
加故ニ速ニ修復ヲ加ヘ可然ト被命ケリト實朝此言尤ヨリ処有ト云ベ
キニ都テ事物如此ニ究メテ其義ニ可復ニ

清和天皇御

師曰曆仁ノ頼經上洛ノ時遠及天竜川ニ浮橋ヲカケラレ諸侍ノ乗替ヲ
ハ將軍出御以前ニ可引渡ノ由觸アリケレバ群參ノ諸人競渡リテ若
浮橋ソコ子タラニハ如何ト奉行ニ付タリシ横地ノ長直等思慮ヲ廻スト
云レ既テ不用ニ義時其地ハ左京兆ナリケルカ既鷓鳴ノ比ヨリ懸川ノ
宿ニ出テ川ノ辺ニ敷皮ヲ敷セテ座シ玉フ一言ノ制旨アラサレ諸人礼ヲナ
シ威儀ヲトノヘテ通りケレバ其事ニ猶豫メ自然ニ事ニ以カニ成リテ浮
橋ソコ子ナリシトニ義時ノ篤實ト云ベキ

師曰寛治年中ニ堀川院御惱ノ時醫藥術盡ケレバ非道事ニ以武士大内
ヲ可敬言固トテ八幡太郎義家ニ仰ス義家蒙勅テ甲冑ヲ着シ弓箭ヲ
帶メ南庭ニ立跨テ殿上ヲ現テ高声ニ清和帝ハ四代ノ孫多田新發

清和天皇御

意滿仲か三代ノ後胤伊豫守頼義入道か嫡男前陸奥守源義家
大内ヲ守護シ奉ルイカナル惡靈鬼神ナリトイカテカシラナスベキ能
ケト名乗カケテ弓ノ絃ヲ三度鳴シタリケレハ殿上モ階下モ身ノ毛ヨクツ
覺ヘケル御惱忽チ愈サセ玉ヒ又トシ義家武ノ道通ジ身ノ修メ
心ノ正シキ徳義アルニ因テ其感應ノ物通ルト如此トサレハ古ハ論言ト号
メハ鬼神ヲモシツメ夷賊ヲモ平カシタメシ多クカリキ是上ノ王威ノ盛ニ
メ其徳義明カナリケレハ下其事ニ感ズルノ故ナルベキ

師曰攝津守頼光ノ郎從渡辺源五細鬼神ヲモシテケリ頼光是
ヲ称シ玉フ細誦下メ申ケルハ某一人ノ不限御内侍多候又御内ノ
不限武家ノ生レ又者ノ誰カ勇不有ヤ事アトテキ仰候也勝御称

讀却テ迷惑仕ヨソト申ケレハ頼光實ニモト感ジ玉リト云案我
徳義ノ根深カシニハ大切天下ヲ覆フトモ是ヲ以自足レリトホコルベカラ
カレ之我小知小見ニメ淵底ヲ不究カ故少シノ事ニ自慢シ高慢ス尤君
子ノ道ニ非ル也

師曰元弘建武ノ乱楠正成父子三代共朝廷ヲ守護シ奉テ朝敵
ヲ以敵トメ己カ身ヲ利スルト更ニナシ故存亡死生富貴貧賤ヲ以心トセズ
唯是ヲ天ニ任セテ向朝廷ヲ守護スル心ノ外ナシ其勤高下浅深ノ差別ハ
可有^レ其志^レ本勤王ノミメ身ヲ利スル処非也後醍醐ノ帝兵ヲ奉玉フ
ノ後後光嚴院ニ六十年ノ兵乱ニ或ハ敵トナリ或ハ味方トナリテ安危
ヲウカヒ存亡ヲハカツテ利害ヲ弄スルノミナリニ楠正成父子始終共更

ニ変スルナリ義ヲ金石ニ比ス義士ト云ベシ而菊池武光父子共ニ義ヲ
守レリ卓尔トメ利害ノタメニ不^レ変^レノ行跡ト云ベキ也但シ勤^レ王^ト云ト義
ヲ守ト云トハ其差別有ル^レン義ヲ守ル^レハ勇士ノ本意也勤^レ王^ト云トハ
道ヲ糾ス^レ本^ノ其故ハ我此主人ニ勤^メテ忠ヲ盡ス^レハ本ヨリ道ニカク
ルモカナワタルモ不^レ知^レト一度君臣ノ義アリ今急難ニ臨テ命ヲ惜ミ老ヲ
見テ遁^レヒ^テハ君子ノ道ニ非^ス况父祖彼がタメニ死ス義ニ於テ父祖ノア
知^レト思^フト是ヲ義ト云ベシ人必難^シノムニ危^ニ至テハ義ヲ忘ル^レト多^シ
死生存亡ニ於テ不^レ変^レハ真^トノ義士ト云ベキ也勤^レ王^ト道ヲタスクルノ士ハ又是
ヲ超越ス能^ク可^ク心付也

師曰楠正成最後ノ時竹童丸トテハナリケル是モ薄手負タリケル故

郷^ノカシ合戦ノ体ヲ語レト也彼童ノ故郷ニカリ軍ノ次第細々ト語りケ
ルニ最期ノ体モ知^レ又竹童丸故殿ノ御約束^リ千度百度最期ノ
御供申サシト申セシラ人々ノ討死ノ仕様委ク可^ク語由ノ命ノ加レカタク
是迄参^リタリヤカテ追付参^ラセト申シタリシニ各留^メ玉^ヲナ若カラ
ノ玉^ヲトイツ迄左ハ有^ナシナレバ不^レ事^トト云テヤカテ夜中ニ腹カキ切テ死^シ
又ト^シ即從義ヲ守^リナシ^テハ主人ノ道有^ニヨルベケレバ殊勝ナリト云ベキ
ナリ

師曰法橋紹巴が連歌ノ弟子ニ心前兼裁ナド云上ノ門人多カリ何
レモ名譽ノ奇句ヲ云出シ作意ノハタキ人ノ耳ヲ驚カス計ニ紹巴が云処
ノ句ハ彼等ニアセテ見^レバ別ノ子細モナリ句ニ作意ト云ベキ処モナリ唯ス

ナホミ人ノ面白ク思フ処モナシ或人紹巴ニシカクノ事ナリト語リケルハ紹
巴語リケルハ萬ノ物皆然リ風景ヲ面白ク奇妙ナルヲ云似テ人ノ聞
ヲ驚スハ未熟ノ間句ヲ弄メ是ヲアヤトルガ故ニ此所ヲ超越メ後ニハ
奇妙ト云ベキ処モナク風景ヲ云似セツベキ処モナク唯平生ノ其終ナルガタ
計ニ古歌ニ田子ノ浦ニ抄出テ見レバ白妙ノ富士ノ高根ニ雲ノフリタ
ルナルトヨメルハ別ノ風情モナク作意ト云ベキ処モナク珍シキ句ツバキ故事
ノ入ルコトモナク然メ其体幽玄ニメソト云ベキ風情モナクメシカモ無盡ノ道
理ヲクメリ人ノ聞テ別条ナクテ上チノ聞程歎羨シツベキ処有リ下
學ノ者ノ以可称処ニテラズ歌道連歌ノ沙汰其先カマレル処皆如此也我
古ノ修行ノ内ハ心前兼在加致ス今ノ句カラノ如ナルヲ好テ人ノ耳ヲ驚メ

ヲ專トス今ハ其処ヲ通り過タルヲ以下チノ目ヨリ見テハ耳ニ不入ラ
カリ又ベキト云リトシ其道々ニ得タル処有ナシ輩ハ左ヨリ有ツベケレ
是彼私ノ才覺ヲ以本理ヲ不知ノワカチニ同ジク私ノ知ヲテラスハ甚人ヲ
惑ハスノ奇事多クメ道德ヲ以ナスベキハ人ノ思付事ニシタルタメニヒト
ニキ
師曰伊川曰人終有意於為公便是私心ト云ル語有我ハ主人ノタメ
ニナルト云処アテハ則是私ノ出ル本ナルベシ或人ノ家ノ老臣火災ニアリ
家ヲ立ツベキトナシノ野モナシト云レ上ニ是ヲ不告上モ亦不知止ニ
人皆老臣ノ私ナキ由ヲ称羨ス愚案スル君臣不_レ合体ナハ其情不通ガ故
ニ論スルニ不定也君臣既合体ニ臣常ニ私ノ行アラハレハ速ニ是ヲ止ニ

申メ具タスケテ受庫金得管是則至公也上ニ告庫金ヲ得テハ私
似タリト云テヒカニハ却是私之古ノ良臣ハ人ヲ用ユルニ仇ヲモヨキ者ハカ
クサズ子ヲモ自云テ用イシメシ是則公心子ナリト云テ可云処ヲ不云仇
ナリト云テ可用人ラステヨリ道ニ非ル

師曰前田利長ハ信長ノ女ヲ嫁メケル信長京都ノ上洛ノ時京見物ノタメニ
利長夫婦必レテ先安土ニ到リソヨリ上京ノ用意ニテ六月二日安土ヲテ
勢田込到リケレハ向ヨリ信長ノ僕ナリシ顔募ト云ルガ來ルニ逢テ尋ケレ
バ信長本能寺ニ於テ弒セシエイトノ事ニ利長供奉ノ者共各アキレテ
前後ノ途方ヲ失ヒ又是ヨリ越前ノ府中込足長ニカレマシキ間尾川
前田氏ノ在所アラフコノ利長ノ妻ヲノケテ可然トアリシニ駕輿丁ノ夫男

不殘タスリヲ拂テ尾込ノ御供ナルマシキ由ヲ申ス利長キテ尤也我妻子
ヲ思フ如ク彼等モ妻子ノ府中ニ在レバ彼ヲ思フ如ク故ナルベシ早々カレベシト
テ棄物ヲ棄テ棄馬ニ乗セ又信長ノ女ナリケレハ本ヨリ女性トアリナカラ
勇者ナリケレハ鉢巻ヲ致シ股指カヲサシテ輕々ト棄テ玉ハ普代ノ侍恒川
監物奥村治右エ門馬ノ口ヲトリテ尾込ニ趣ケ利長ハ直ニ安土ノ屋敷ニ
入リ又此時普代ノ侍ハ不殘供ヲツトメ新參ノ輩ハ悲逃ニテケリトシ利
長後述此事ヲ云テ利長ニ普代ノモノヲ頼モシク可被仕ノ由既遺書ニモ
載セシキトシ爰ニ案ルニ普代新參ナレバトテ人ノ心ノ替ルベキニアラサレハ
普代ノ者ハ外ニ親ニキ知音ナク主人ニ久シクナレテ親シニ妻子親類悉ク
其所ニ有テ以不得已當堅ノ利ニ不趨也新參ノ者ハ主人ニ親薄我親

類其家、不多知音ノ旧友アラサルヲ以速ニ利ニ走ルト見、又普代新參、
因テ人ノ心ノ別ニナルコトナリ此故ニサレバ主仁義ヲ以下ニ教、親ヲ不志、主ヲ不
棄ノコトナリヲ知テ人々皆普代ノ者タルベシ唯當分ノ利害ヲ專トシテ其
本ヲ本トセザラシムハ家ニ久シク居テモ頻ニ上ヲラカスノ利心不可止、只妻子
ノ人質ヲ思フ斗ニテ邪義ノ心愛ニ止ミズルナルベシ能ク可付也、
師曰大樹秀忠公御他累ノ前ノ年ノ亥子ノ夜御機嫌モスルマシマサカリケ
レモ又來年モナリ難ク思召メカツク出御有キ御服指ノ刀ヲ御腰ヲハナ
タレテ御旁ニ差置カレヌベケレバ時ノ老臣諫メ被申ケレバ御亥ノ子ニ付テ上
下ノ御家人出仕致ス、トナレバ若其内ニ乱氣野心ノ者ニ侍ルベキモ難計、
トナレバ唯短兵ヲハ御腰ヲハナシテ申上又公キコシメテ台命有リ

清原公家

ケルハ今夜御病氣ヲラサレテ出御有、ハ唯御家人等、御病体ヲ
モ見、サセ玉ヒ御本快ナリハ是ヲ以御暇乞ニモト思召ノ故ニ御坐所ヲ守
護ノハ昵近ノ歴々ニ有、ヌベシ聊以自、何ノ御要害ノ可ナシ天下ハ天
下ノ天下ニメ自シイテ天下ヲホシヒマ、ニセサレシ上ハ天命ニ任セツベキ也ト仰
トアリシトハ徳ヲ深ク正シ玉ハニハ下ノ感應、爰速カナル鐘ノ響、ニ應ズル
ヒトシカリヌベキ之同御治世ノ時徳永ト云ル珍ニ椿花ノアカリテ漸花此
ニナレリケレバ日々ハ木但馬守其比ハ勘十郎ト云リシニ命セシテ御壽
ノマシケル折シモ女御産イ有テ王子薨御ノ由京都ヨリ申來レリ其御
忌中花ノ盛、ニナリテケレバ外ノ御格子ヲアケテ此旨ヲ申上又大樹則カラ
カサヲ召メ日ノ影ヲサケ玉ヒテ此花ヲ上覽マシクニケリト語ル人アリ道德

清原公家

仁義ヲ口ニ覺ヘテ身ニツモ不行ハ者ハ道德仁義ヲ不知ノ故ト可云如此大
人ノ正徳ヲ身ニ行ヒマシクテ唯篤實ヲ事トシ玉フコトハタメシサナキ人
君ナリ

師曰安藤藤帶刀一日立テモ一言ノ云フ無一事ノナスコトナラズメ而シテ上ノ意ヲ
感シ下ノ情ヲコラサシム其篤實凡人ノ及ス所ニ非ズ近比堀丹後守諸
事ノ取リ廻シ小サカシク何事ヲ致サセテモ致シ似セテカイニヤウアハ者
ノ如ク見テ更ニ薄シ是徳ト私トノへ知テ或人ノ語レルハ七太夫ト云ル
近年世ニ上チト云ル能ノ名人ヲ古ノ八郎が能ニクテハ堀丹後ト安
藤帶刀トか如クナルヤシ七太夫ハ致ス程ノ事見事ニ見テ本ニ篤實
アル処有リテクシハ郎ハ何事モ替レルコトナク見テ奥ニ深キ心得有カ如シ

利口ナル業更ニ無シト語レリ今案ルニ安藤ハ天性重ク厚キ質ヲウケ
テ今ヲ正シク生レ付堀丹後守ハ天性軽ク速ナル質ヲウケテ私知ヲ専トス共ニ
信ノ事ニアラズ其内ニ込夫ノ小人ハ立マワリサカシク何事ヲ致サンニモ致シ似セ
タラシモノハ當分利有リ主人モ是ヲ重宝トス大人ハ唯篤實ニ非ズハ恙ク
輕薄ニ落ベシ故ニ合セテ論セバ得失コト有ヌベシ兩ツナカラ所ヲ替テ
道德ニ恨テ深ク其内ヨリ材知ヲ子ヲ出サシテ本末兼備ノ人全キ人ト云
ベキト奉テ不知氣質ノマホクニ輕知ノ者ハ凶奸ヲナイリ篤實ノ者ハ
謹厚ニ沈テ共ニ君子ニ入ベカラサル

師曰天正十八年ニ奥次會津ヲ滿生氏郷ニ給ハリ葛西大崎ヲ木村伊
勢守ニ賜ハリテケル其々木村が領分ニ授蜂起ノ由注進有ケル氏郷

雲中ニ不構、妙佐沼、後攻有ケル是併伊達正宗カ所爲ニ有シト風聞有
リ又氏郷速ニ出勢メ所々ノ一揆ヲ追落ス爰ニ新國上総ト云者ハ永沼
ノ城主ニテ本ハ菅名ニ屬シ後ハ正宗ニ從テケルカ新國氏郷ニ面謁メ
此度ノ一揆悉ク正宗カ所爲ニ候雲中ト申シ分國ノ通路モ不自由所ノ
案内モ御存ナリテ如此ノ後攻不可然ノ由ヲ云ケルハ氏郷聞テ汝カ所云
其イワレナキニ非ズ但シ大閤秀吉奧及セテカアズリ迄御勤坐有テ奧
及テ仕置被仰付ケル時木村伊勢守ト氏郷ヲ左右ニ御立アツテ兩人
ノカタヲサヘ玉ヒ伊勢守ハ氏郷ヲ兄ト存シ氏郷ハ伊勢守ヲ弟ト存メ
奥及ル義互ニ申合ヒ可仕置ノ由被命ケルノ義アレバトハ途中ニ於テ
氏郷一命ヲ失フト云ヒ伊勢守ヲ見棄テハ君命ヲ蔑如シ義理ヲ失

清管堂藏

フノ所以ニ昨今此土地ニ至テ地利ヲ不知テ今雲中ニメ人馬ノ苦ミ云々ハ不
ト云ヒ是ヲ思テ彼ヲステテハ於義缺ル処有リ伊勢守ヲ討セテ我
命ノコリテモ何ノ面目有テ大閤殿下ニマシツベキ是我兵ヲ起メ後攻
ヲ遂故ト云リトシ氏郷ツイニ勝利ヲ得テ思ノマニ一揆ヲ退治メ眞
刀ニテ平均セシメケル勇功ト云ヒ義ヲ守ルト云ヒ共ニ士ノ本意アタレリ
師曰天正十三年四國退治伊豫ノ金子籠城ノ時篠内匠ト毛利家ノ士
小玉三郎左門ト鎗ノアイタルト世ニ人ノ沙汰致セルト本多佐渡守小玉
ヲ招テ其時ノ働ヲ毒ク尋ラレケルハ前後ノ次第ヲ忘却セシト云テ不語
止ニ又其後或人其所以ヲ尋ケルハ小玉申ケルハ内匠ハ世上流布メ人ノ知リ
タル者ニ彼カ咄シ物語ノ如クニ我モ云ハ相違モナリテ可然ト云ヒ若我云

音韻堂藏

物語ニチカイタラシハ人ノ褒貶モ不直我ハ少々テ江戸來ル者ト非不忘却
ニテケリト云ハシニ失ナシ内匠カ事ニアシサマノ沙汰ア之ニハ本意ナキト云ハ
リトハ佐渡守モ後ニ聞テ其志ヲ感ジケリトハ人皆我慢ニシユ心多クシテ
自護毀他ヲ致シ我ヲミテ人ヲシリヨクル是道德仁義ニヨル処ナキヲ以テ
身ヲ利スルノユニシ小玉カ心入マコトハ小事ト云ハ其思入ハ信切ナリト云ベキ
ナリ

師曰大久保相模守家來天野金太夫ト云者有キ相乃親類ニキ度々
ノ戦功有テ其身ノ勤メ行跡残ル所ナク志有ル義士ナリケル相乃身代没
メ家中ノ諸侍閉口ニ逼塞シケル時分ニ下々取ニケカケヲチヲ致メ小田原
ノ侍町ニ盜賊多カリシヲ天野屹度セサリテ遂テ下人ノイタツラ者十余人

ヲ追捕メ一々成敗シ其頭ヲ町ノ跡先ニカケテ札ヲ立主人ヲチメテ見テ不
届ニ付如此セシト記シ戒シメケリ相乃身終ル迄見届テケリトハ如此ノ
時分ハ行跡ハ内ニ正ニキ処不有ハ事歎難カルベキ

師曰井戸新右エ門関原ノ時分ニ細川玄蕃頭処ニ在リケルカ常
ニ云ハルヲニテ跡ヨリ射ヨト云エハカイ引テ射タレバ突クスカレテ
馬ヨリトウト落タル程ニユイテ見タレバカイ死タリ其尻ノ頭ヲ取テ來シ
リ是ヲ武辺ニト云ハハ安キトト咄セリ武辺物語ニ勢ニナク別ノ子細モ
ナキ如ク聞クタリ世ノ中人ハ左近ナキトモ余情ヲ付テ面白ク語ルニ其
志マコトニ實撲ニメ實深シト云ベキ

師曰故實撰要ニ云或抄物ノ人ノ覺悟ノ事先身ヲ修ル事ノ第一肝要

也身ヲ修ルトハ心ヲ治ムルコト也我カハ又近モ心ニカケ如何ニモ嗜ナズバ心ツカイ
コト身モ修リヌベキコト心ノ師トハ成ルモ心ヲ師トスルコト勿レト申スハ人毎ニ初
一念ニ浮ス事ヲ其終振舞放トハ善惡ノ分別ナシ能ク心ヲ付テ道
徳非事ヲ思案可有コト人ノ教モ教訓モ才覺モ入マシキコト我ト道理
ヲワキマエヨルベキ人毎ニ我心ノ別コトハ道理ヲ付テ心ニ違フコトハヒガコト
ニ思フナライト能ク可分ト云ヘリ

師曰物毎ニ我ヲ立ルコト皆是身ヲ利スルノ故也身ノ分別ヲヨキト思フモ
身ヲ利スル処ヨリ出ルコトサレバ主人ノ奉公ノ輩相役アルコトハ相役ニ示合
セズメ只我一人ニテ事ヲ爲サント致ス故ニ皆違フコト有ルモノ是モ身ヲ利メ
我獨能思フレト云ノ心ヨリ起ルコト主人其意地ヲ知テ弄キ心ト思ハレハ

イカ斗リヤ覺有テモ必意ニ違フ処出來リヌベケレハを耻カシキコト唯我ヲ
守テ身ヲ不利カカリ平生ノ工夫可有コト

師曰人必究メ義ヲ失ヒ達メ而又義ヲ失フモノ究達共ニ人心ヲ惑ワス
ニ足レリ人心惑フコトハ義ヲ失ハ義ヲ失スルコトハ究スレハ論ヒコトテアラ
ヌ分別モ出來リ達メ義ヲ不知欲ヲ放シキワメ馬牛ノ襟裾ニコトナラ
ズ在義ヲ不知ノアヤマリコト

[Blank page with faint bleed-through from the reverse side]

Red square seal impression at the top of the page, containing characters in seal script.

Vertical columns of text within a black rectangular border, mostly illegible due to fading.

Red square seal impression in the center of the page, containing characters in seal script.

Vertical text on the right edge of the page, possibly a library or collection stamp.

