

内閣文庫  
和書部  
源氏物語  
巻一

源氏

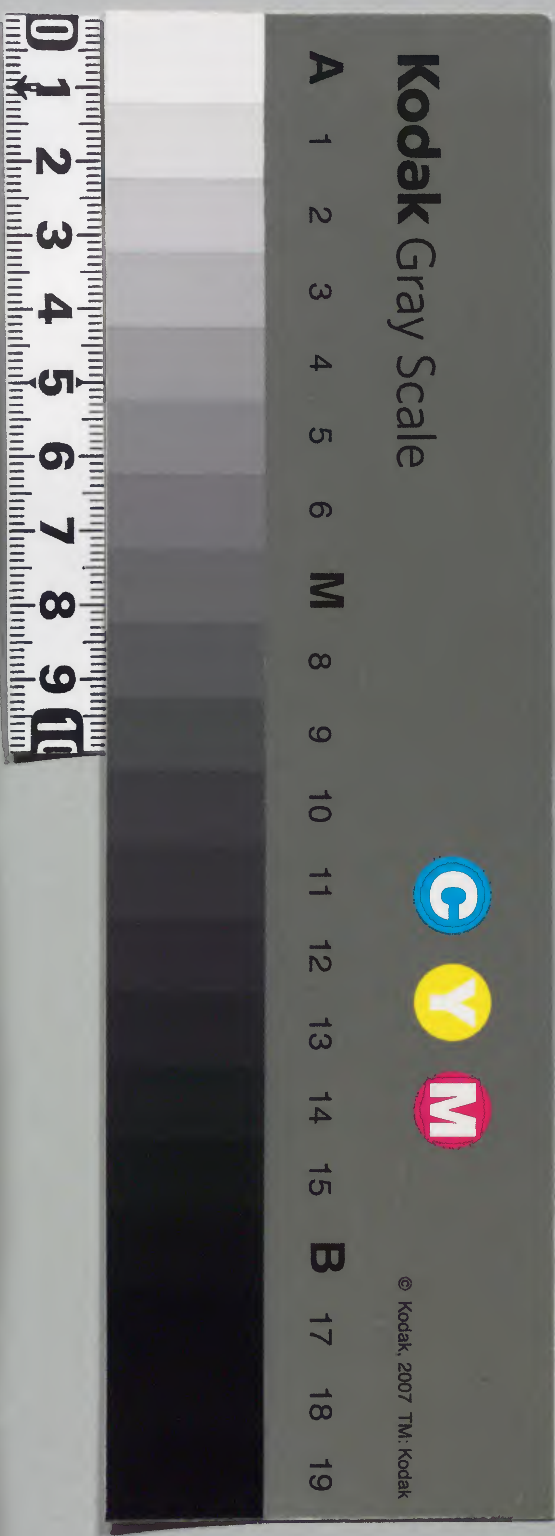
巻一

上

内務省圖書

號	.....	内閣文庫
類	.....部書	番號和 8544
函	.....	冊數 60 ( 1)
冊	.....	函號 203   31

203-31









桐壺卷

若宮御着袴事

源氏若宮之

若母御息以病懣事

相壺更衣乞之

若宮御車宣旨退出内裏則卒去事

若宮依母服退出内裏給事

御息所并送懷若同賜三位事

秋遣勸負命婦訪更衣母事

故更衣遣物以裝束一領上桐友木等事

御門御後長根命給事

同急暴故御息所給事

御教以後若宮系内事

四葉

故更衣御裝束一領  
裝束上桐友木母小方以贈  
勸負命婦一命婦奉覽  
御門御

桐壺卷

春一宮之訪事

朱雀院也母弘徽殿女御  
二葉右大臣ノ女

六葉

六葉

桐壺卷

若宮表外祖母小方事

七葉

桐壺卷

若宮御書始事

八葉

九葉

十葉



十二卷

桐葉卷

若宮於鴻臚館賜之藤人奉

若宮賜源氏姓

文帝女四女入内奉

源氏若常徳作左臺所方奉

此のより此卷より入内事と云ふは此の年

事と云ふは此卷より四年の事と云ふは

也

十二卷

桐葉卷

源氏若常徳奉

此卷より入内事と云ふは此の年

其取たる女為源氏若常徳奉

是の事と云ふは此卷より四年の事と云ふは

つり此卷の事と云ふは此卷より四年の事

の事と云ふは此卷より四年の事

若人少将家右大臣若常徳奉

造部二条院

於此景也

十三卷

十四卷

十六卷

己上三ヶ年事物語中に見

十六卷 源氏若常徳 若人少将 中將







同日入付夕白宿事  
其夜宿六条河原息事  
惟光之弟次曰夕白業因終事  
伊予守上洛事

源氏君又宿六条河原事  
惟光夕白宿垣不見事  
源氏君宿通夕白宿事

八月十六日夕白宿事  
同日夕白宿事  
同日夕白宿事  
同日夕白宿事

同日夕白宿事  
同日夕白宿事  
同日夕白宿事  
同日夕白宿事

源氏君觸穢穢事

右近君奏限二条院事

九月末右近君物居事

夕白上二條中約の女生事

空探君奏消息於源氏君事

源氏君奏消息於源氏君事

夕白上早九日佛事

文章博士作於文

十七日

源氏君病事

源氏君病事

源氏君病事



為北持、三月廿日向小山聖坊事

越山、次源氏君、其某坊、始居、

由去人、相親、法圓、名、次、出、心、入、心、

小染垣、之、乃、見、之、次、見、十、兼、作、女子、始、事、

其、上、是、也、右、若、別、紫、上、加、能、母、也、

僧部、來、若、源氏、若、後、御、事、於、始、居、事、

僧部、奉、信、源氏、君、於、我、坊、事、

僧部、信、居、并、始、若、坊、事、

同、河、源氏、若、對、面、居、若、之、次、乞、始、若、坊、事、

的、目、小、山、所、聖、奉、加、坊、并、信、若、系、後、事、

吾、人、奉、信、始、坊、事、始、坊、事、

源氏、若、若、信、息、於、后、公、伴、事、

及、中、將、后、中、并、以下、奉、信、追、事、

僧、部、持、系、源氏、若、源、始、事、

源氏、若、源、系、向、奉、上、若、信、事、

又、之、日、奉、書、於、小、山、后、上、伴、事、

二、三、月、後、若、信、始、於、小、山、相、為、少、納、之、乳、母、事、

若、信、官、始、信、退、也、事、

若、信、官、始、信、退、也、事、

の、り、さ、り、と、い、ひ、と、ゆ、き、も、わ、が、り、始、信、之、月、

と、り、よ、ま、れ、と、い、ひ、と、ゆ、き、も、わ、が、り、始、信、之、月、

あ、り、と、い、ひ、御、信、始、信、之、月、の、り、と、い、ひ、

源氏、若、見、夢、若、人、信、之、事、

秋、七、月、若、信、系、内、事、



九月比源氏君之<sup>ニ</sup>二条<sup>ヲ</sup>多<sup>ク</sup>爲<sup>リ</sup>之<sup>レ</sup>次<sup>ニ</sup>宿<sup>テ</sup>故<sup>ノ</sup>梅<sup>ノ</sup>家<sup>ニ</sup>入<sup>リ</sup>  
納<sup>メ</sup>云<sup>ハ</sup>四<sup>ノ</sup>宅<sup>ニ</sup>入<sup>リ</sup> 紫<sup>ノ</sup>君<sup>ノ</sup>外<sup>ノ</sup>他<sup>ノ</sup>母<sup>ノ</sup>氏<sup>ノ</sup>ニ

十月未<sup>レ</sup>在<sup>ル</sup>院<sup>ニ</sup>行<sup>キ</sup>幸<sup>ニ</sup>舞<sup>ハ</sup>人<sup>ノ</sup>心<sup>ノ</sup>下<sup>ニ</sup>沙<sup>ニ</sup>汰<sup>ル</sup>事<sup>ナ</sup>

小山<sup>ノ</sup>后<sup>ノ</sup>以<sup>テ</sup>卒<sup>ス</sup>云<sup>ハ</sup>之<sup>レ</sup>事<sup>ナ</sup>

源<sup>氏</sup>富<sup>子</sup>若<sup>子</sup>上<sup>ノ</sup>云<sup>ハ</sup>若<sup>子</sup>家<sup>ニ</sup>在<sup>リ</sup>少<sup>シ</sup>納<sup>メ</sup>云<sup>ハ</sup>乳<sup>母</sup>氏<sup>ノ</sup>終<sup>ル</sup>事<sup>ナ</sup>

聖<sup>朝</sup>於<sup>テ</sup>海<sup>邊</sup>終<sup>ル</sup>事<sup>ナ</sup> 若<sup>子</sup>後<sup>ニ</sup>隨<sup>フ</sup>身<sup>ノ</sup>秋<sup>ノ</sup>妹<sup>ノ</sup>云<sup>ハ</sup>事<sup>ナ</sup> 以<sup>テ</sup>女<sup>ノ</sup>心<sup>ノ</sup>也

遣<sup>ハ</sup>推<sup>シ</sup>充<sup>テ</sup>於<sup>テ</sup>多<sup>ク</sup>終<sup>ル</sup>事<sup>ナ</sup> 若<sup>子</sup>終<sup>ル</sup>事<sup>ナ</sup> 源<sup>氏</sup>若<sup>子</sup>後<sup>ニ</sup>終<sup>ル</sup>事<sup>ナ</sup>

源<sup>氏</sup>自<sup>ラ</sup>出<sup>テ</sup>迎<sup>テ</sup>後<sup>ニ</sup>終<sup>ル</sup>事<sup>ナ</sup> 若<sup>子</sup>終<sup>ル</sup>事<sup>ナ</sup> 二<sup>ノ</sup>条<sup>ノ</sup>院<sup>ニ</sup>事<sup>ナ</sup>

少<sup>シ</sup>納<sup>メ</sup>云<sup>ハ</sup>乳<sup>母</sup>氏<sup>ノ</sup>日<sup>々</sup>西<sup>ノ</sup>封<sup>ニ</sup>寄<sup>ル</sup>事<sup>ナ</sup> 御<sup>ノ</sup>車<sup>ノ</sup>事<sup>ナ</sup>

若<sup>子</sup>君<sup>ノ</sup>自<sup>ラ</sup>出<sup>テ</sup>迎<sup>テ</sup>之<sup>レ</sup>次<sup>ニ</sup>書<sup>キ</sup> 源<sup>氏</sup>若<sup>子</sup>終<sup>ル</sup>事<sup>ナ</sup>

横  
聖  
末  
摘  
花  
卷

若<sup>子</sup>君<sup>ノ</sup>自<sup>ラ</sup>出<sup>テ</sup>迎<sup>テ</sup>之<sup>レ</sup>次<sup>ニ</sup>書<sup>キ</sup> 源<sup>氏</sup>若<sup>子</sup>終<sup>ル</sup>事<sup>ナ</sup>

源<sup>氏</sup>自<sup>ラ</sup>出<sup>テ</sup>迎<sup>テ</sup>後<sup>ニ</sup>終<sup>ル</sup>事<sup>ナ</sup> 若<sup>子</sup>終<sup>ル</sup>事<sup>ナ</sup> 二<sup>ノ</sup>条<sup>ノ</sup>院<sup>ニ</sup>事<sup>ナ</sup>

接<sup>シ</sup>送<sup>ル</sup>之<sup>レ</sup>

大<sup>ニ</sup>納<sup>メ</sup>云<sup>ハ</sup>終<sup>ル</sup>事<sup>ナ</sup> 若<sup>子</sup>終<sup>ル</sup>事<sup>ナ</sup> 末<sup>ノ</sup>摘<sup>ル</sup>花<sup>ノ</sup>卷<sup>ニ</sup>事<sup>ナ</sup>

勝<sup>月</sup>秋<sup>ノ</sup>以<sup>テ</sup>立<sup>テ</sup>終<sup>ル</sup>事<sup>ナ</sup> 若<sup>子</sup>終<sup>ル</sup>事<sup>ナ</sup> 若<sup>子</sup>終<sup>ル</sup>事<sup>ナ</sup>

以<sup>テ</sup>中<sup>ノ</sup>得<sup>ル</sup>立<sup>テ</sup>終<sup>ル</sup>事<sup>ナ</sup> 若<sup>子</sup>終<sup>ル</sup>事<sup>ナ</sup> 若<sup>子</sup>終<sup>ル</sup>事<sup>ナ</sup>

同<sup>ノ</sup>時<sup>ニ</sup>源<sup>氏</sup>与<sup>テ</sup>以<sup>テ</sup>中<sup>ノ</sup>得<sup>ル</sup>同<sup>ノ</sup>案<sup>ニ</sup>向<sup>テ</sup>大<sup>ニ</sup>殿<sup>ノ</sup>御<sup>ノ</sup>不<sup>レ</sup>合<sup>テ</sup>也<sup>ノ</sup>事<sup>ナ</sup>

源<sup>氏</sup>与<sup>テ</sup>以<sup>テ</sup>中<sup>ノ</sup>得<sup>ル</sup>同<sup>ノ</sup>案<sup>ニ</sup>向<sup>テ</sup>大<sup>ニ</sup>殿<sup>ノ</sup>御<sup>ノ</sup>不<sup>レ</sup>合<sup>テ</sup>也<sup>ノ</sup>事<sup>ナ</sup>

源<sup>氏</sup>若<sup>子</sup>終<sup>ル</sup>事<sup>ナ</sup> 若<sup>子</sup>終<sup>ル</sup>事<sup>ナ</sup> 若<sup>子</sup>終<sup>ル</sup>事<sup>ナ</sup>

若<sup>子</sup>君<sup>ノ</sup>自<sup>ラ</sup>出<sup>テ</sup>迎<sup>テ</sup>之<sup>レ</sup>次<sup>ニ</sup>書<sup>キ</sup> 源<sup>氏</sup>若<sup>子</sup>終<sup>ル</sup>事<sup>ナ</sup>

八<sup>月</sup>廿<sup>日</sup>始<sup>メ</sup>入<sup>リ</sup>系<sup>ニ</sup>云<sup>ハ</sup>終<sup>ル</sup>事<sup>ナ</sup> 若<sup>子</sup>終<sup>ル</sup>事<sup>ナ</sup> 若<sup>子</sup>終<sup>ル</sup>事<sup>ナ</sup>

未<sup>レ</sup>在<sup>ル</sup>院<sup>ニ</sup>行<sup>キ</sup>幸<sup>ニ</sup>舞<sup>ハ</sup>人<sup>ノ</sup>心<sup>ノ</sup>下<sup>ニ</sup>沙<sup>ニ</sup>汰<sup>ル</sup>事<sup>ナ</sup>

源<sup>氏</sup>若<sup>子</sup>終<sup>ル</sup>事<sup>ナ</sup> 若<sup>子</sup>終<sup>ル</sup>事<sup>ナ</sup> 若<sup>子</sup>終<sup>ル</sup>事<sup>ナ</sup>











三月六日二条太大臣ら落別を以て花宴あり  
其日源氏君若布袴向二条才給事  
始知扇之主事太大臣若君也

源氏太大臣若君滿丸帳贈高弁事

或夜以夢也初年乃花宴同年之事  
是よりりて翌十二年の時与源氏を  
事とりり終は夜を敷ケ難破二二条  
太大臣若君三月下旬也源氏御禰の四月  
より其若君米雀院受得冷泉院立防  
源氏任大将汝院汝矣ト定ありり是  
いづくの日記とされははるしい此の終は  
不被乃亦二三花宴時源氏事お中  
将家十九歳より同年に夜より二二条

十九の年任大将より終は若君卷に  
六条院の昇進のよりより元は二  
よりり宰相として大将を治めたり  
お遠よりり又相登巻と常本巻に  
の二九年と源氏と年とよりり  
北二条よりりり是若君若君の初り  
お遠よりり女子十四して天癸至始有  
男事と醫書はよりり天癸と六月事  
よりり若君と十二よりり振舞わたり  
ゆがゆがれり四つ花宴也冷泉院二  
歳よりり世若君若君也よりり十一  
の時以て服ありとみよりり二二











紫上同車見物祭事

源内折扇妻書并送源氏車事

葵上旗物乳車 六条山息而生靈

六条山息而同旗公地源氏君訪給

齐宮下之あ夜出御事

葵上生男事 夕方入将是之

八月九余日葵上俄卒去事 葬送為中

源氏君之書室服事

九月秋宮入左邊御事

六条山息而送付菊枝事 源氏君有山息

同月秋宮入野宮事

十月三位中將妹婿服祭源氏方事

源氏折扇花 美君御乳母掌知者

源氏与葵上女房中納公君等物給給事

葵上中後畢源氏君始出仕事

大殿於源氏出曹引人出御所事

源氏入院并中文給事 志安文地卷給事

還一乘給改服給事

葵服三十月之葵上八月卒故十月除服

但九十月遠後除服の久しうに及ぶ

源氏君之母紫君始有喜通事 女房卒十

二日夜餅事 号子之

七二幕 入将



奏卷

正月一日奉<sup>テ</sup>敕<sup>シ</sup>之<sup>ル</sup>事<sup>ニ</sup> 奉<sup>テ</sup>大<sup>ニ</sup>威<sup>ハ</sup>發<sup>ス</sup>酒<sup>ニ</sup>皇<sup>ノ</sup>宮<sup>ノ</sup>所<sup>ニ</sup> 方<sup>ニ</sup>奉<sup>ル</sup>

六月<sup>ニ</sup>息<sup>不<sup>レ</sup>付<sup>ク</sup></sup>事<sup>ニ</sup> 息<sup>不<sup>レ</sup>付<sup>ク</sup></sup>

九月七八日<sup>ニ</sup>以<sup>テ</sup>源<sup>氏</sup>泰<sup>親</sup>御<sup>宮</sup>事<sup>ニ</sup> 對<sup>面</sup>出<sup>立</sup>事<sup>ニ</sup>

十六日<sup>ニ</sup>於<sup>テ</sup>宮<sup>拜</sup>行<sup>事</sup> 於<sup>テ</sup>宮<sup>十<sup>四</sup>奉<sup>ル</sup></sup>

源<sup>氏</sup>泰<sup>親</sup>御<sup>宮</sup>事<sup>ニ</sup> 行<sup>幸</sup>并<sup>テ</sup>行<sup>禮</sup>事<sup>ニ</sup>

十月院<sup>御</sup>事<sup>ニ</sup> 行<sup>幸</sup>并<sup>テ</sup>行<sup>禮</sup>事<sup>ニ</sup>

二月一日院<sup>崩</sup>事<sup>ニ</sup>

十二月九日<sup>ニ</sup>中<sup>後</sup>以<sup>テ</sup>後<sup>中</sup>宮<sup>極</sup>之<sup>事</sup> 大<sup>將</sup>元<sup>氣</sup>

大<sup>二</sup>案

御<sup>一</sup>卷 天下<sup>ノ</sup>條<sup>目</sup>

大<sup>將</sup>君<sup>統</sup>事<sup>ニ</sup>

二月<sup>御</sup>事<sup>ニ</sup>

院<sup>御</sup>事<sup>ニ</sup>

大<sup>將</sup>君<sup>又</sup>於<sup>テ</sup>細<sup>殿</sup>房<sup>凡</sup>事<sup>ニ</sup>

以<sup>テ</sup>中<sup>御</sup>出<sup>御</sup>事<sup>ニ</sup>

院<sup>御</sup>事<sup>ニ</sup>

院<sup>御</sup>事<sup>ニ</sup>

院<sup>御</sup>事<sup>ニ</sup>

院<sup>御</sup>事<sup>ニ</sup>

院<sup>御</sup>事<sup>ニ</sup>

院<sup>御</sup>事<sup>ニ</sup>



十一月一日故院山園忌奉書於中宮

十二月十日中宮御八條事

結願日中宮御落飾事 山城山

九日大將

林卷

正月奉入道官給事

左大臣上致仕表事

友、兩日二位中将未奉命掩韵與事

十日伴、後中将負慈事 中將、兩日中将、御事

尚侍君里君、次、度、客、通、事

雷雨、日、又、大、殿、奉、尚、侍、君、出、方、足、付、原、氏、事

紙事

二、系、古、改、之、位、以、當、信、事、被、新、申、后、事

花教里卷

表系、藤、系、殿、御、伴、給、事、次、中、海、女、系、前、事

中川、女、不、見、系、園、人、之、藤、系、殿、故、院、女、御、花、教、里、

婦也

於、藤、系、殿、女、御、以、逢、云、君、給、事 三、君、花、教、里、

九日陰名

次磨卷

源氏、君、有、九、近、定、事、北三月九日

前、二、日、後、入、殿、給、事 對、中、御、女、君、御、乳、母、等、若、他、言、以、清、日、也、

還、二、系、院、留、西、對、給、事

後、日、後、花、教、里、給、事 是、對、向、藤、系、殿、事



遷二条院留守事 共關渡西村事

遣書於当侍伴事

参小山本墓給事 是春八月宮内省御所御所人將監

遣書於主命婦 啓東宮御方事

二条院若君惜別事

申付下着次大浦事 過大に成るる行年申礼云 既長継事

長海之臣立役者書於京下事 二条院公卿尚侍 大長右衛門

奉書於女官又自御宮立御使事

見花教里以下御文給事

七月当侍伴系内裏事

次广山里秋系氣得長事

白河作給事

おと海へ廊事 由若くは御奇事

十八日見月思あふ事

御陰又御若過は浦へ次奉消息事

京人へ東邊大将若事 元一ノ

山里へくゝ氣之事 源氏若御使事

良信志消息於明へ入道不在事

明石入道又帰お給事

凡六条 二位中納言兼相

次磨卷

二月花江思給事

三位中将任宰相兼次广配事

山里御方へ海人献御使物事宰相御使事 是約為引物事



三月一日上巳後事 西風雷雨事

源氏君夢想事

吹石卷

西風從不休事

自二条院所設事

立待々大願事

雷落廊火燒事

亦夢見故院事

二月十三日明石公乃驛所奉送源氏君事

源氏君系弘後明石海事

書江文々事

明石入道系源氏君申首物語事

四月更衣裝束事

呂琴彈廣陵教事

明石入道系所流彈琵琶事

入道信心中所教事

又之自夢消息於思色宿事

次日亦夢事

御門口夢奉見故院給事

二条太政大臣薨逝事

八月十二三日比奈御子給思色一家事

對面明事



造書於二条院事

源氏君書給於二条院君圖書給於

正七条 七月任持大納言權左位

明石卷

四月至上御藥之日

七月九日源氏海京宣旨事

明石上懷姫事 六月より

海京前二三日白明石上給合物語指別

於難波改移

降京若二条院給

後本位權大納言事 去大將

八月十六夜初奉内事

使海京次是消息於

難波公前若京久於源氏君

遷標卷

十月奉為故院行御八條事

御門与尚侍口物給

正八条 二月任持大納言

遷標卷

二月去宮御元服事 御奉十

同女余日春之受禪事 冷泉院

兼香殿御腹御子立給

同时源氏大納言任内大臣事

致仕大納言任攝政左大臣事 昇奉二







源氏泰入道、文申、前女宮河内入道給事

伏  
蓮生巻

源氏兼経、次、給事、隆宮、孤山、栖居、奉事

文中、荒癡、奉事、以上源氏、君元、公孫、同、給事

源氏、幽、奉事、十月、故院、御、八、奉事、後、能、之、也、

乳母、侍、奉事、姑、大、貳、少、方、下、向、海、崇、奉事

以上源氏、元、公、孫、同、給事

四月、後、元、女、里、給事、次、兄、付、奉、蓮、生、宮、以、推、元

出、消、息、也

同時、源、氏、君、分、入、蓮、生、宮、給事

送、崇、亦、於、蓮、生、宮、又、と、辨、庭、奉、事、也

不、奉、後、二、条、院、東、院、之、中、奉、事、以上源氏、元、公、孫、同、給事

は、是、頃、之、と、せ、づ、り、こ、の、あ、ら、ふ、日、に

か、め、た、り、の、と、お、ん、が、の、院、と、つ、い、ふ、事、も、あ、ら、ん

後、日、の、と、つ、い、ふ、事、も、あ、ら、ん、と、い、ふ、事、も、あ、ら、ん

て、伊、丹、平、中、は、冥、や、の、院、と、い、ふ、事、も、あ、ら、ん、と、い、ふ、事、も、あ、ら、ん

と、い、ふ、事、も、あ、ら、ん、と、い、ふ、事、も、あ、ら、ん、と、い、ふ、事、も、あ、ら、ん

の、と、い、ふ、事、も、あ、ら、ん、と、い、ふ、事、も、あ、ら、ん、と、い、ふ、事、も、あ、ら、ん

き、九、月、の、石、山、中、の、院、と、い、ふ、事、も、あ、ら、ん、と、い、ふ、事、も、あ、ら、ん

と、九、月、の、あ、ら、ん、と、い、ふ、事、も、あ、ら、ん、と、い、ふ、事、も、あ、ら、ん

庭、と、い、ふ、事、も、あ、ら、ん、と、い、ふ、事、も、あ、ら、ん、と、い、ふ、事、も、あ、ら、ん

の、作、之、の、事、も、あ、ら、ん、と、い、ふ、事、も、あ、ら、ん、と、い、ふ、事、も、あ、ら、ん

故、伊、丹、院、と、い、ふ、事、も、あ、ら、ん、と、い、ふ、事、も、あ、ら、ん、と、い、ふ、事、も、あ、ら、ん

皇  
園、巻



任守経常陸下向平兼事 柳巷時より源氏世二

源氏降京次、年秋、幸陸守上座、

源氏因目石山、

自石山、給河右邊、

常陸守卒、

空憐、君為、

空憐在位  
元九年

常陸宮御入内、

比と、乃、

忌の、

結合、

し、

九氣、

元氣 内六片

繪合、

常陸宮御入内、

朱雀院送別、

主上好繪、

源氏、

三月十、

左女房 平内侍の、右大貳、内侍乃と、中侍、令婦、

朱雀院奉、

又於御、

唐の、

結合、







天愛頻<sup>ニ</sup>有<sup>ク</sup>

三月入通<sup>ニ</sup>宮内<sup>ニ</sup>也<sup>ク</sup> 行幸<sup>ニ</sup>三條宮<sup>ニ</sup>

入通<sup>ニ</sup>文崩御事<sup>ニ</sup> 北七<sup>ニ</sup>

法務<sup>ニ</sup>信<sup>ニ</sup>和<sup>ニ</sup>作<sup>ニ</sup>夜<sup>ニ</sup>居<sup>ニ</sup>決<sup>ニ</sup>文<sup>ニ</sup>主<sup>ニ</sup>上<sup>ニ</sup>也<sup>ク</sup>

主上<sup>ニ</sup>為<sup>ニ</sup>源氏<sup>ニ</sup>也<sup>ク</sup>

桃園中勢<sup>ニ</sup>宮薨<sup>ニ</sup>終<sup>ニ</sup>也<sup>ク</sup> 元為<sup>ニ</sup>式部<sup>ニ</sup>也<sup>ク</sup>

源氏可<sup>ニ</sup>任<sup>ニ</sup>太政大臣<sup>ニ</sup>也<sup>ク</sup> 中<sup>ニ</sup>為<sup>ニ</sup>御氣<sup>ニ</sup>也<sup>ク</sup> 源氏固<sup>ニ</sup>辭<sup>ニ</sup>也<sup>ク</sup>

秋加<sup>ニ</sup>勝<sup>ニ</sup>并<sup>ニ</sup>種<sup>ニ</sup>牛<sup>ニ</sup>車<sup>ニ</sup>各<sup>ニ</sup>肉<sup>ニ</sup>也<sup>ク</sup>

權中納言<sup>ニ</sup>大納言<sup>ニ</sup>兼<sup>ニ</sup>大將<sup>ニ</sup>也<sup>ク</sup>

王命<sup>ニ</sup>降<sup>ニ</sup>位<sup>ニ</sup>内<sup>ニ</sup>速<sup>ニ</sup>殿<sup>ニ</sup>也<sup>ク</sup> 源氏同<sup>ニ</sup>終<sup>ニ</sup>也<sup>ク</sup>

秋宮<sup>ニ</sup>女御<sup>ニ</sup>出<sup>ニ</sup>三條院<sup>ニ</sup>終<sup>ニ</sup>也<sup>ク</sup> 位<sup>ニ</sup>復<sup>ニ</sup>殿<sup>ニ</sup>終<sup>ニ</sup>與<sup>ニ</sup>源氏<sup>ニ</sup>也<sup>ク</sup>

源氏泰<sup>ニ</sup>秋<sup>ニ</sup>文<sup>ニ</sup>女御<sup>ニ</sup>方<sup>ニ</sup>所<sup>ニ</sup>物<sup>ニ</sup>終<sup>ニ</sup>也<sup>ク</sup> 女御<sup>ニ</sup>秋<sup>ニ</sup>也<sup>ク</sup>

亦<sup>ニ</sup>源<sup>ニ</sup>紫<sup>ニ</sup>上<sup>ニ</sup>西<sup>ニ</sup>對<sup>ニ</sup>所<sup>ニ</sup>物<sup>ニ</sup>終<sup>ニ</sup>也<sup>ク</sup> 女君<sup>ニ</sup>親<sup>ニ</sup>春<sup>ニ</sup>也<sup>ク</sup>

後<sup>ニ</sup>大<sup>ニ</sup>中<sup>ニ</sup>里<sup>ニ</sup>終<sup>ニ</sup>也<sup>ク</sup>

權卷

九月<sup>ニ</sup>齊<sup>ニ</sup>院<sup>ニ</sup>内<sup>ニ</sup>服<sup>ニ</sup>後<sup>ニ</sup>桃<sup>ニ</sup>室<sup>ニ</sup>宮<sup>ニ</sup>終<sup>ニ</sup>也<sup>ク</sup> 女<sup>ニ</sup>宮<sup>ニ</sup>也<sup>ク</sup>

源氏泰<sup>ニ</sup>桃園<sup>ニ</sup>宮<sup>ニ</sup>終<sup>ニ</sup>也<sup>ク</sup> 久<sup>ニ</sup>泰<sup>ニ</sup>女<sup>ニ</sup>宮<sup>ニ</sup>決<sup>ニ</sup>泰<sup>ニ</sup>女<sup>ニ</sup>院<sup>ニ</sup>也<sup>ク</sup>

聖<sup>ニ</sup>朝<sup>ニ</sup>奉<sup>ニ</sup>權<sup>ニ</sup>花<sup>ニ</sup>於<sup>ニ</sup>桃園<sup>ニ</sup>秋<sup>ニ</sup>院<sup>ニ</sup>也<sup>ク</sup>

源氏在<sup>ニ</sup>東<sup>ニ</sup>對<sup>ニ</sup>近<sup>ニ</sup>秋<sup>ニ</sup>院<sup>ニ</sup>宮<sup>ニ</sup>有<sup>ニ</sup>治<sup>ニ</sup>終<sup>ニ</sup>也<sup>ク</sup>

紫<sup>ニ</sup>君<sup>ニ</sup>依<sup>ニ</sup>紫<sup>ニ</sup>秋<sup>ニ</sup>院<sup>ニ</sup>也<sup>ク</sup> 怨<sup>ニ</sup>源<sup>ニ</sup>氏<sup>ニ</sup>終<sup>ニ</sup>也<sup>ク</sup>

十一月<sup>ニ</sup>又<sup>ニ</sup>泰<sup>ニ</sup>桃園<sup>ニ</sup>宮<sup>ニ</sup>終<sup>ニ</sup>也<sup>ク</sup> 源<sup>ニ</sup>内<sup>ニ</sup>約<sup>ニ</sup>桃<sup>ニ</sup>園<sup>ニ</sup>宮<sup>ニ</sup>也<sup>ク</sup>

十二月<sup>ニ</sup>在<sup>ニ</sup>三<sup>ニ</sup>條<sup>ニ</sup>院<sup>ニ</sup>與<sup>ニ</sup>紫<sup>ニ</sup>君<sup>ニ</sup>相<sup>ニ</sup>終<sup>ニ</sup>也<sup>ク</sup>

常<sup>ニ</sup>園<sup>ニ</sup>事<sup>ニ</sup> 若<sup>ニ</sup>中<sup>ニ</sup>文<sup>ニ</sup>内<sup>ニ</sup>前<sup>ニ</sup>作<sup>ニ</sup>也<sup>ク</sup>

紫<sup>ニ</sup>君<sup>ニ</sup>相<sup>ニ</sup>終<sup>ニ</sup>也<sup>ク</sup> 上<sup>ニ</sup>也<sup>ク</sup>



故為皇女院見源氏者怒給之  
源氏曰太政大臣

廿三卷  
し女卷

四月一日更衣改西服之

權女院除服之源氏訪給之

大殿之君由元服之夕音人得乞之六位還殿之

冠者志付字之於東院之許之

入学事

寮試事 文人擬生之

梅童女御之君之源氏幸后連續之

源氏曰太政大臣之入得也内之

冠者君之内大臣之君服之君比之於後也

雲井居乞之

内大臣之依姫君奉怒大宮給之

作君在後内大臣之給之姫君奉十日之

五節之長法惟之女為之節之

冠者君總直衣森内事

源氏遣之文於換紫之而之

冠者君去之於惟光女之節之

花女里君為冠者君之御後也

廿三卷  
大政大臣

し女卷

正月之改之御覽青馬之忠仁公別之

二月末在院行幸之三月女院由忘月故之



於御前又奉生試事

於御殿大后御對面

大學君補進士

同秋除目任侍從

六条院造修之 六条院中宮故宮多四所

北四卷

し女卷

春式部以宮五十

八月六条院造畢之 長所 兼上 兼所 中宮 坤所

九月秋中交被之 美上内也

十月明石上之六条院事 乾所

北六卷

玉鬘卷

案上九七八之由見玉鬘卷之八七八

夕上離別之事

玉鬘君之事 源氏十七卷

同志十卷之事 源氏十卷

同若九卷之事 源氏九卷

〜上ハリ〜の

三月大吏監來之事 今年玉鬘卷九二卷

四月玉鬘君之事 源氏十卷

故少武之事 源氏十卷

秋玉鬘君之事 長谷寺

愚案如說此卷始謂玉鬘君之從來也亦可至源氏君之年矣至中間以右近君歸參六条院語申玉鬘君君事之以後立源氏君之年而為し女卷六条院移徙之年同秋也委註玉鬘卷之端矣



如一說當為五  
歲字

聖  
物音卷

去物六系院春山前事

未携若唐衣可乎

和介髓肥小乎  
紫上花教里 未携花明石上宜懐心志

其和源氏若對面出警方志乎

十月同若後六系院良町乎  
東山方為後事

因君玉警 先後右近又系家事

源氏若志文於出警方志乎 志志乎

右近若御系六系院後山出警方志乎

於長谷寺建志道若乎

齒圓視更

明心淨方若按破子經法於非志志乎

後花教里出方志乎

後西村若志出方志乎

後明石出方志乎

正月二日六系院源時若乎

後東院出方志乎

十四日男踏奇乎 春六系院了

不至私後家乎

胡蝶卷

二月末余日春山前和樂事

其和於去佛前志出志事

中文出方志事  
手志志



兵部以官系西對給子  
源氏若與玉鬘若若物給子

西對若若人々通精子

春河方供花子

策上彼等消息於中宮子

四月人々通勅書於西對若若子

若若右大将 後黑大将之 中将若 攝政之

源氏若与玉鬘若若物給子

源氏若與若若子 若若若上給子

中宮若子 若若若子

源氏与玉鬘若若若給子

常葉卷

玉鬘若若思憤給子

兵部以官系西對給子

源氏若與若若若若衣神給子

六月廿日出馬場殿給子 若若并 鏡馬子

永為中涉方 若若若若給子

源氏与玉鬘若若若給子 天皇法文子

策上為明名若若若若物給給子

夕旁中将常若若若若若若若子

右中若依念若若若若若若若若若若子

内大臣友不忘若若若若若若若若若若子

常葉卷

六月廿余流東為殿道通子

源氏後西對公若若若若若若子



西對山赤瞿麦花盛なり

源氏若弾テ和琴ヲヒ秋スキカハラ貴川ツツ終フなり

内大臣殿源氏志ツクなり西對山志ツクなり

内大臣殿源氏志ツクなり西對山志ツクなり

内大臣殿源氏志ツクなり西對山志ツクなり

内大臣殿源氏志ツクなり西對山志ツクなり

内大臣殿源氏志ツクなり西對山志ツクなり

纂火卷

源氏殿内大臣終ツクなり

秋初源氏源西對終ツクなり

源中將以中將弁少將系西對合物語終ツクなり

野分卷

中宮山前植秋花ツクなり

八月野分ツクなり

策上ツク山前修理ツク花裁ツクなり

父秀中將大風中ツク氣ツク六案ツク終ツクなり

中將自書ツク之ツク秋ツク花ツク入ツク策ツク上ツクなり

中將又書ツク之ツク策ツク上ツク宮ツク終ツクなり

朱明中將系花ツク秋ツク里ツク次ツク志ツク策ツク上ツク方ツク事ツク

源氏志ツク中將志ツク為ツク出ツク使ツク彼ツク務ツク申ツク中ツク志ツクなり

中宮山方ツク量ツク共ツク出ツク終ツク叙ツク終ツクなり

中為系源氏山方申中志山也ツク終ツク事ツク

源氏志ツク卷中宮終ツクなり中將候ツク山也ツクなり

次源明石山方終ツクなり



次、後、玉、給、勢、山、方、給、了、源氏と姉若殿給了の  
事、人、悔、思、了、  
次、後、明、石、非、志、山、方、給、了、  
次、後、花、森、里、方、給、了、  
中将、山、出、祝、紙、書、文、給、了、竹、前、直、給、了、  
中将、山、出、祝、紙、書、文、給、了、  
中将、山、出、祝、紙、書、文、給、了、  
中将、山、出、祝、紙、書、文、給、了、  
中将、山、出、祝、紙、書、文、給、了、  
中将、山、出、祝、紙、書、文、給、了、

御幸卷

十二月大宮行幸事

西狩、非、志、山、方、給、了、源氏と姉若殿給了の  
事、人、悔、思、了、  
次、日、源、氏、若、後、西、狩、山、方、給、了、  
山、出、祝、紙、書、文、給、了、

如、親、堂、為、六  
歳、事

北七葉  
御幸卷

二月大宮自去、年、冬、病、癒、了、  
二月一日源氏若後、三、葉、大、宮、給、了、  
玉、給、勢、山、方、給、了、

大宮、山、出、祝、紙、書、文、給、了、  
大宮、山、出、祝、紙、書、文、給、了、

十六日玉、給、勢、山、方、給、了、  
十六日玉、給、勢、山、方、給、了、  
源氏と姉若殿給了の  
事、人、悔、思、了、

自、三、葉、大、宮、給、了、源氏と姉若殿給了の  
事、人、悔、思、了、  
自、三、葉、大、宮、給、了、  
自、三、葉、大、宮、給、了、  
自、三、葉、大、宮、給、了、  
自、三、葉、大、宮、給、了、

御幸卷

内侍、山、出、祝、紙、書、文、給、了、  
内侍、山、出、祝、紙、書、文、給、了、



公儀芳君着社母服又々芳宰相中母君亦社  
母服す

又々芳宰相のり一物くありんを極  
又三系大まうせ給へる事一に流しとれ  
一々みくゆる位下の類は少く  
色は月よりいぬがせ給へると日にはあま  
ううううううううううううううううう  
せ給へるとまうせ給へる事八月より  
是の服とぬき給へるとりり社母の  
月の服をいへ八月よりとりり給へる  
四月より三系宮の隠し給へる事  
宰相中母源氏山役系玉給へる事  
宰相中母源氏山役系玉給へる事

八月十三日玉給へる事

宰相中将指蘭花を玉給へる事

宰相中将指蘭花を玉給へる事

を流しとれ給へる事

十月下あ入内より中事

相本中母内大臣山役系玉給へる事

九月西對姫君念人建競り事  
相本中母内大臣山役系玉給へる事

相本指卷

十月江右大将依弁君媒女八系西對姫君

三日夜消息を源氏山沙法り

十二月内信不女房系酒の上り方

大将當り時源氏山役系玉給へる事



内侍上正有入内者

大将奉宝物或アノ女志ヲ花

又官歌或アノ女志ヲ花

大将与少方物

大将欲出高侍或アノ女志ヲ花

聖朝大将遣之或アノ女志ヲ花

本工君与大将君

大将出高侍

大将还故里或アノ女志ヲ花

或アノ女志或アノ女志ヲ花

大将奉式或アノ女志ヲ花

大将付男或アノ女志ヲ花

如説是亦應  
為七集

此八集 太政大臣

吉本桓卷

二月尚侍入内或アノ女志ヲ花

男踏奇事

大将假職曹司或アノ女志ヲ花

物或アノ女志ヲ花

夜或アノ女志ヲ花

尚侍退或アノ女志ヲ花

二月六条院或アノ女志ヲ花

源氏或アノ女志ヲ花

三月或アノ女志ヲ花







