

名物六帖

人事箋二

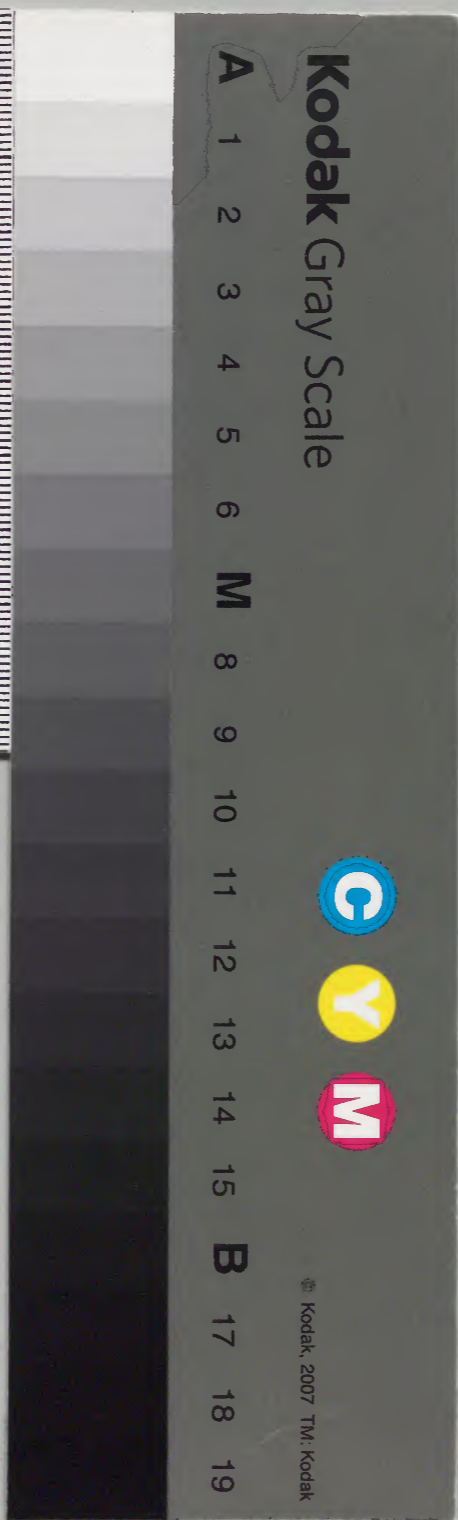
是 季 第 共

庫 文 閣 内		
二 九 函	二 三 〇 六 冊	和 書 類
三 七 架	二 七 冊	

和 書 門

	一 一 三 〇 六 冊	
二 七 冊	一 二 九 函	二 七 架

内 閣 文 庫	
番 號	和 11306
冊 數	27 (20)
函 號	209 35



名物六帖

第四帖

高崎京兆
奥田士亨

伊藤長胤
纂輯
奥田士亨
校訂

人事箋二 凡九門

○武備戰鬪

戰鬪

品字箋持戈相向為一攘臂而前
曰一語云勇于公上而怯于私上

○辨嚴

後吳漢傳朝受詔夕即引道初無一
之日註嚴即裝也避明帝講故改之

○勤戍

名物六帖

人事箋二

人事箋二

卷之四

左傳昭三十
○戒嚴正字通凡強敵將
○成嚴至設備日

通鑿晉紀已
○漿註漿
○解嚴正字通敵退稍弛備日

散古雋也
○纂嚴南史竟陵王誕傳車馬出頗宜武堂內外
○軍

須通鑿唐德宗紀
凡行軍資糧器械所須者皆謂之
○軍

實古雋考畧
徒器械芻糧之類
○乏軍興古雋
儲也○漢書

○肅隊宋史本紀諸將皆載拜
○部署史淮陰傳
○護兵史樂毅傳并趙楚韓魏燕之兵
○圓陣

性理大全朱子曰地圓則須
○方陣見
○圓陣

史李將軍傳廣為
外嚮胡急擊之○前項籍傳為
外嚮師古曰
四周圍之也

○斷後通鑿綱目蜀令魏延
○對辨誤
○對

陣唐律寇
○對疊玉露畢再遇
○他火通典更

犯夜失号止
○後距前李陵傳路博德故伏波
將軍亦差為陵

域傳為貳師
○後繼三國志
將軍司馬

王為大
○貫鉀古雋考畧
鉀甲同

軍
○免胄周語
左右

人事箋二

而下韋昭曰

○脫兜鍪唐書闕

稜傳

○料兵古

考略料點閱見數也

○露刃元紀綱目

燕帖兒率其黨十七人

兵皆唐律違犯

○軍令疏

○點行杜兵

行人但言頻邵審曰頻

○點視齊策

以丁籍點照上下更換差役也

○叢稍通鑑

尉遲敬德善避稍每單騎入敵陣中敵刺之終

莫能

○戰酣古

如人飲酒將醉也

○浪戰通鑑

唐

為下

○陷陣通鑑

唐紀王道玄挺身直出其後復突而歸再入再出

生得

史灌嬰傳

右司馬連尹

○野戰

北夢

等六人被重創武備要略

○夜斫營通鑑

北魏傳永曰南人好夜

○胸面傷

日本兵制圖說敗兵也

背受傷者為退縮

○重傷

通鑑五代紀王繼勲

被重創

南史劉鍾傳拒柵身

○肩背傷

前

甲穿中

通鑑梁武紀韋叡以強弩

○帛書射

弘

錄王則傳州民繫

○胄貫矢

南史韋放傳放

明鎬軍

為內應

人事箋二

卷之三

衆皆失色 ○書約矢射 史魯仲連傳乃為一城，中遺燕將。○箭

飛書 三國趙儼傳使作地道。○得射書 梁書徐侃傳侃

偽稱外安 ○射書 通鑑宋順紀劉攘 ○洵虜

古雋考略釋文 ○爭首 古雋考略 ○射啓 ○

援軍 南史梁紀 ○援師 皇明實紀七月十六

班師 書大禹謨 ○旋師 通鑑唐高祖 ○旋

凱旋 唐裴行儉 ○凱還 唐史 ○

振旅 前陳湯傳萬里一師古曰 ○般師 漢

交綏 杜詩凡百慎軍為綏左傳

犒師 國語使展喜以膏沐

勤王 左傳僖公求諸 ○王師 同 ○天兵 明

天軍 北夢瑣言 ○暴師 史記沛公

露師 漢書主父偃傳發丁 ○暴兵 見

勞師 楊雄傳 ○陣沒 宋史理宗紀其家北夢

人事箋一

文官職

瑣言行營押官

○陣凸

文獻四裔考 閔忠寺本 唐太宗為征遼 遼一士

所造浪歿

通鑑隋紀王薄作無向遼東 猶徒也

○徒歿

見上 虛歿

李陵書 不如立節

○拔刀相刺

潛崔類書 瓜哇國若

有爭鬪便

○身虜

史灌嬰傳 騎將一人

○生俘

通州志 六一六

人 ○分頭掩捕

玉泉

○陵城

左傳 齊侯親 鼓士

○登

城

太平御覽 崔鴻前秦錄符堅末慕容 冲率眾 堅身貫甲 貫飛矢滿身

○解放

朱子語類 將弓箭刀刃之屬盡投 于井馬亦一但自乘一馬而去

○保

前周勃 傳吳王

擄奔其軍與壯士數千人亡走於江南丹徒

○城守

史樂毅傳 齊皆

○嬰

城

後岑彭傳 固守

注 繞

○登堡

泊宅編 與州民

入 固守

弘簡錄王則傳 選壯士由地道 南史陳慶之傳 一鼓悉使

乘城

晉語 卻叔 虎將

○翻城

通鑑唐高祖紀 城中欲 者凡十三輩皆不

果發而死 踰城也

○埋伏

平壤錄 日本其 用兵善

○設伏

於竹林

通鑑五 代漢紀

○縱反間

史田單傳 乃 於燕

○內應

史鄴生傳 足下舉兵攻之 臣為 王傳 朱虛侯東牟侯欲從中與大臣為內應以

名物六帖

有日帖

人事箋二

五

卷之四 雜

誅諸 ○絕援路 通鑿五代蜀孫漢韶分 ○斷走 呂上

路 通鑿梁紀 ○拒柵 南劉 ○還拒 唐書

斷餉道 元史 ○絕汲路 同上 ○塞饗道 前吳王傳

○綱目張弘範且出 ○絕糧道 史蘓秦傳 ○斷

古餉字 文獻四裔 ○絕糧道 史蘓秦傳 ○斷

考且慮 符堅載紀游騎 ○斷運水路 同上 ○邊

○食道絕 史白起傳 ○邊

糧道 南史張興世傳 ○尾擊 後漢岑彭傳 ○長驅 史田單

其後而 文獻兵考金人 ○長驅 史田單

悉趨建康韓世忠 李空同集賊 ○部索 漢許皇后傳

平齊 ○炬搜 李空同集 ○部索 漢許皇后傳

分搜 ○趁散 傳燈黃柏傳 ○爭刀 通

罪人也 ○趁散 雲集因以棒 ○爭刀 通

東魏蘭京殺高澄陳元康以 ○濟師 左傳 ○單馬 西陽

身蔽澄與賊 前李陵傳上遣貳師大 ○單馬 西陽

王 ○助兵 軍出財令陵為 ○單馬 西陽

入陣 ○單列 武備志 ○又其行必 緩步

緩步ヤキハラフ ○燒夷ヤキハラフ 史田儋傳史田儋傳 齊城郭齊城郭 ○射火箭ヒヤライル 南史齊宗南史齊宗 室傳其晚室傳其晚

北掖樓北掖樓 ○按此火按此火 乃以矢激火者非火器也乃以矢激火者非火器也 燒

○虛燄アダヤイル 畫墁錄畫墁錄 房陵有獵人射房陵有獵人射 ○發發相續發發相續 上同上同

○虛鏃アダヤ 唐書傳唐書傳 燄燄 ○空發アダヤ 古文析古文析 表評表評 ○虛銃アダヤ 紀効紀効 新書新書

實戰篇實戰篇 ○浪放メツクワチ 練兵實記練兵實記 大小大小 ○信砲アインシヤ 名山藏名山藏 梁震傳梁震傳

大同總兵李瑾素立大同總兵李瑾素立 官舍中寇至官舍中寇至 ○疏隊スラチ 括異括異 志志

說苑智伯圍襄子於晉陽襄說苑智伯圍襄子於晉陽襄 子子 而擊之而擊之 九敗智伯九敗智伯 ○衆鎗鑽刺衆鎗鑽刺 志志

在須臾在須臾 命命 ○齊進チチン 玉泉子親率軍玉泉子親率軍 鼓之士卒鼓之士卒 ○前軍センチン 詩小詩小 雅朱雅朱

傳傳 一已至牧而一已至牧而 ○後軍ゴチン 見見 ○先驅サキカ 古雋考略古雋考略 前鋒軍曰前鋒軍曰

殿騎テンキ 北夢瑣言張北夢瑣言張 ○進鼓チンコ 孔氏雜說桓溫孔氏雜說桓溫 伐蜀敗於笮橋伐蜀敗於笮橋

衆怛欲退而鼓吏誤鳴衆怛欲退而鼓吏誤鳴 一一 ○退鼓ヒキタイ 南史宗室南史宗室 傳魯秀打傳魯秀打

乃止乃止 ○舟師フネイクシ 左傳楚子為左傳楚子為 一一 水軍水軍 ○劄野營チンヤウ 武備武備

要略要略 ○露次ロジ 南史康絢傳命諸軍南史康絢傳命諸軍 撤營撤營 一一 以待之以待之 ○布營フヤウ 要略要略 圖圖

○下野營シヤノヤウ 紀効新書凡紀効新書凡 一一 在賊不知之處在賊不知之處 日落斷火不許燎燒柴草恐賊遠望日落斷火不許燎燒柴草恐賊遠望

夜來攻○武備要略○我營寨○之弊其毒更甚○偽級○獻徵錄

○効首虜○史韓信傳諸將○効致也晉灼曰効數也鄭玄注○見也○偽誠○武備日本考○餌○執誠○西陽雜俎宋青

○狼烟○皇朝類苑虜入○春每陣常運臂大呼○而旋未嘗中鋒鏑

○呐喊○正字通○威繼光號令篇各兵○字務字聲長賀字聲短喊虎○喝噉○玉堂雜字

○大鬪○宋紀綱目○韓震部曲○衆九○大鬪○野語

○發喊○水滸傳兩○張旗幟○發喊○陣前

○密奏○通監五伐紀○晉李穀自書○起○鈞聲○杜洗兵馬行○捷書○夜報清書○同○反書○前吳王傳○七國

○軍書○同陳湯傳○居○上變○史記○淮陰舍人弟○於呂○鼓行○南史宗室傳

○後○鼓行○南史宗室傳

○後○鼓行○南史宗室傳

○後○鼓行○南史宗室傳

○後○鼓行○南史宗室傳

○後○鼓行○南史宗室傳

○後○鼓行○南史宗室傳

○後○鼓行○南史宗室傳

○後○鼓行○南史宗室傳

射史符琳堅之第五子也引弓百步一犁耳

○彈弓ルウチヌル

唐書百官志捉鋪持更者晨夜

有行人必問不應則一而嚮之復不應則旁射又不應則射之

○空扯スビキ

水滸傳揚

志先把弓一扯一周謹在馬上聽得腦後弓弦嚮

○弦口ヤシキチ

經國雄略一聲清者非

獨做法佳又急而發矢遠到

○弦聲ツルフト

射經一清實

○穀率ヤゴロ

明李呈芬

射經周官保氏教國子五射曰白矢白鏃至指也此彎弓之法所謂一也○又一者盈滿

之謂也蓋鏃與記齊為滿○孟子羿不為拙射變其一○郊射註見器

○疊挽ニラカサキヒ

北史併四張一

挽強ソノコシラヒ

老學庵筆記姚福進一於秦隴間

○疊挽ニラカサキヒ

北史併四張一

空張スビキ

武經開宗容止一既熟容止亦端乃可引弓

初學宜將弓每一併習

○空

引ビキ同上可搭ヤハダ

○搭箭ヤハダ

同上一引弓不發一

○傳ヤラ

矢ハダ前漢書一外嚮

○注矢ヤラ

事文別集虜初疑持滿一以待

○演ユミ

射ケイコ昭代典則洪武二十一一射道キウタク

○射道キウタク

小窓別記自靈王之後一

流一分一

○射藁砧ニキハラシイル

武經開宗

○試驗軍器ブダラタメス

會典工部

○跋馬ハミラサフ

通鑿唐紀即一東歸注蒲撥翻一者搖疎馬銜偏促一一轡一又以兩足搖鼓馬腹使一之同

走

○博射カセトシイル

南齊書柳惲與琅邪王贍一

○射賞格シヤウカク

南史侯景傳城內亦

省曰二人共騎 ○放轡通鑿後唐明紀馮道曰

一馬曰一 ○緊行武經開宗調馬第二十四

至顛隕凡為天 ○慢行見 ○跳下馬水滸傳

不驚馳道不削人 ○習騎名醫類案道人詹志

馬相親然後可使 ○習馬通鑿唐紀親為上 ○演馬

周謹聽得呼喚躍到廳前 ○乘散馬名山藏金幼孜

折為三段 ○步馬左傳見夫人之

以渡水沒馬及腰 ○調馬見 ○攻駒周禮度

駢馬品字箋 ○攬鞵同 ○解勒淮南子馬

注攻駒制 ○控勒晉書 ○緩鞵太平御覽

其蹄齧者 ○放鞵射賦 ○促轡雲溪友議

太平御覽 ○攬鞵射史 ○為馬施行

攝鞭 ○收韁射史 ○開馬射史 ○斂

足奔 ○收韁射史 ○促轡雲溪友議

越 ○收韁射史 ○促轡雲溪友議

野錄 ○開馬射史 ○為馬施行

至禁門 ○開馬射史 ○為馬施行

鞵御覽 ○優馬少 ○為馬施行

北夢瑣言唐杜彥林一日馬驚蹶倒踏鎧既

深抽脚不出一步一踏以至于卒

名物六帖 人事箋二

乘習ノリイレル相馬經凡一日行二日驅三日驟ノリイレル四日馳五日奔終而復始千里无病

落馬ラクバ南史宗室傳義宣大惧レ仍レ便步地ニ同沈懷文傳託疾ニ間行奔新亭

墜馬ラクバ類案許元公入京師赴省ニ栗馬カヒカケ臆乘レ試過橋ニ左臂白脫

也漢匈奴傳以為漢兵不能至乃不レ註無レ事則委之以レ莖有事則乃予之以穀若莖レ穀ス

奇レ尤レ莖馬ニ見レ餽馬飽ム王曾談錄道衷立馬ニ候多時曰レ得レ

否レ立馬ム見レ鬪馬ク夢溪筆談此虞ニ息馬ヒ通ス唐紀ニ良久注ニ放馬息ム三國志遂去ニ行三十里止

者使馬力完復而後戰ニ放馬息ム三國志遂去ニ行三十里止

之形走馬上或在馬脇或在馬頭或在馬尾走ニ如故為レ初晉中朝元會設臥騎倒顛騎ニ自

東華門馳至神虎門皆其類也其術亦可謂妙ニ矣今軍中亦有馬戲伎者其名甚衆但不謂レ

爾ニ臥騎ク倒顛騎ク姿制ム南史傳弘之ニ傳馳道內戲ニ

馬甚有レ戲馬ク隋書沈光少驍捷善ニ猿騎ク潛ス

類書走馬或在馬脇或在馬頭或在馬尾走ニ放銃ム武備要略ニ

頭或在馬尾走ニ放銃ム武備要略ニ一箇ニ

○打銃ム同上賊ニ托銃ム紀効新書一手ニ一ニ

○打銃ム同上賊ニ托銃ム紀効新書一手ニ一ニ

○打銃ム同上賊ニ托銃ム紀効新書一手ニ一ニ

○打銃ム同上賊ニ托銃ム紀効新書一手ニ一ニ

○打銃ム同上賊ニ托銃ム紀効新書一手ニ一ニ

名物六帖 第四帖 人事箋二

全文舒齋

不中 ○持放モチウツ會典工部三出連珠炮式如神機チウダメ矣人可チウダメ一又百出先鋒砲式如佛

郎機一人一 ○比鳥銃ヒホウライキョス武備要略一一官尺一馬一上亦可一八十步為式把高六尺

闊三 ○架手易老テモツトク多ヒヤスシ經國雄略夫長器必短用何一尺則長鎗一一若不知短

用之法一發不中或中不在喫緊處被他短兵一一入收退不及便為長所誤即與赤手同矣

○貼臉ホツツケ武備志 ○眇看チラフ經國雄略放銃之人用一一後焰星孔中 ○

裝換點放コミカヘテウツ同上用銃必數令一一極其便捷 ○裝銃クスリコム武備要一略每至

賊近一一不 ○拳ユラ武備志一者即古之手搏也一及往往悞事 ○又茅子曰陳思王豪于文

者也而其自敘手搏旨哉紀効新書拳法似無

預於大戰之技然活動手足慣勤肢體此為初

學入藝之門也故存之以備一家學拳要身法

活便手法便利脚法輕固進退得宜腿可飛騰

○白折ヤハラ湧幢小品一一即手搏之戲唐莊宗用

蘇州人曰打手能拉人骨至死死之速遲全在

手法可以日月計兼亦用棍棍徒之說殆始諸

此 ○打手 ○打券 ○棍徒ホウツケ共見 ○刀法ツルヒカマ明胡獻一忠武略

神機一一簡妙無踰于倭而破倭 ○扣刀カキラ通鑿一宋紀

刀長技又無踰篋筥長槍虎尾又 ○帝一一范曄注拔一一微出削為一一 ○劍一同上一一仰視注一一者板離鞘纔寸計 ○

人事箋二

挺ハシ漢陳ハシ勝傳ハシ○劍牢ツル同上○刃背擊ムチウチ鏡湖集倭以ハシ其父即以身蔽

之ハシ○劍訣ケンニツ輟耕傳世傳呂岩ハシ○劍旁下ケンウチハツ前西域傳使士

拔劍擊之ハシ師ハシ持複ヒツラフ三國志魏文紀余少ハシ古曰不正下之ハシ曉ハシ自謂無對ハシ○

試劍カチラヌ通鑑五代紀南漢主嘗醉戲以ハシ○使雙劍ニタフツカフ瓜置樂工之頭ハシ遂斷其頭ハシ○

水滸傳這裴宜ハシ○使雙刀ニタフツカフ同上扈三娘使兩口ハシ極使得好雙劍ハシ○使雙刀ニタフツカフ日月双刀馬上如法ハシ

了ハシ○挑聲一響チヤアトウ經國雄略棍法若ハシ然後大侵入打他又俱妙ハシ○

跳退トビノク同上我入被他打覺敗ハシ○管脚下アシモトニキラツル武備要略ハシ即急ハシトハシ記之記之ハシ

牌云云ハシ○演武エンブ明顧其思攬芭遺言皇城ハシ○

寫築ドツガタ通鑑齊紀ハシ西鄙諸城ハシ註ハシ○演營エンエイ制府ハシ雜錄ハシ

堪笑書生無勇略ハシ習陣ソチヘダテ見ハシ○鎗入ヤリイル日紛紛乃總制方尚書所作ハシ

武備要略比ハシ狼筈ハシ○掌把不壯ヲウチタビカラス經國雄略製長ハシ鎗法式若ハシ後手ハシ

加細則ハシ後手ハシ要粗可盈把庶有力ハシ

徭

經國雄略

○口稅

隋書西域傳波斯國人年三十已上出口錢四文○

錢志

地賦口算又曰口稅按口錢口算也皆口別出錢以為稅也○

口算見

○租金

莊子註邑金者采邑之也

○官稅

空青先生論陽宅宅有三十六

祥早完

○公稅

文獻通考或避私債或逃

○稅則

同上

宗定方田法參定肥瘠而分五等以定

○租額

同上為限○名山藏

開荒官田起科視民田無種者勸豁其

○糧額

未信編朝廷之彌縫不缺

○稅額

文獻征權考登又

○歲額

○月額

上定認

○舊額

同上酒

○課租

王荊公劄子收

之○歲課

文獻通考權酷課今有稅課司

○稅子

通鑿五代紀夏秋

○全稅

○市租

前高五王傳臨蓄十

萬戶一之直千金也

○宅稅

岳陽風土記

不○地稅

文獻通考宋歲賦其類有五曰城郭之賦宅稅一之類是也

歲賦

○麥租

南史建武二年三月丙寅停青州

○關賦

田稅百取五市百取二

○市賦

○屋稅

治平略

為地稅歲輸絹為一
則馬氏之暴征也
○暴征見
○租稅品字箋
田賦曰

租○又一田賦之總名也近代來不
但賃屋為屋租且僅以征商為收稅矣
○年糧

通典後魏孝文收租
十五石以備
○地稅唐律疏議應輸課
稅謂租調一之

類○房租明疏鈔詹仰庇疏在京神木廠云
云共二十一處俱有
○地租

地租見
○租銀會典戶部曬米廠地四頃
八十畝名佃每畝定
○稅

鈔會典戶部稅糧
有租
○租鈔見
○等則衍義
○科

則陞降會典戶部凡田土國初至今多寡不一
載在冊籍可攷其間
○收除開

懇名佃撥給有定例
詭射侵獻有嚴禁
○詭射見
○陞則未信編
糧多之

人恐要故
爾花分詭奇
○陞租經國雄略成熟
一每畝亦止五分
○隱

租同上
萬五千餘兩
○隱賦文獻通考宋李椿年言
州縣多公私俱困

○首隱稅明律
正宗
○商稅夢溪筆談慶曆中議弛
茶鹽之禁反減

○抽稅錢文獻通考據賣價每一千
一三十不得別有邀難
○抽分

居家必用
纂註一即其貨物十分而取其一也
○抽稅

明疏鈔楊村審
○櫟買居家必用
一即包認
○衍義補宋太

坻等處
○人事箋二
○

祖開審三年令坊務者收抵當丘氏曰一之名始見于此所謂一者通計坊務該得稅錢總數俾商先出錢與官買之然後聽其自行收稅以為償也元初亦有此法有以銀五十萬兩一天下差發者有以銀五萬兩一燕京酒課者有以銀一百萬兩一天下河泊橋梁渡口者耶律楚材曰此皆姦人欺上罔下為害甚大咸奏罷之承買行義補哲宗元祐中劉摯言坊場舊法買戶相承皆有定額請罷實封之法酌取其中定為永額名人承丘氏曰所謂一者凡坊場河渡去處先募人入錢於官一然後聽其自行收稅以償之也

○譜學

南史賈希鏡傳家傳一一

○譜牒

通鑑唐紀編貴天下一一

族譜

琢玉雜字一一世家大族子孫綿綿故立譜以記之

○雜賦

弘簡錄詹體仁

鷄一一

○本色銀

仕學犬乘一一

○漁課銀

同上

干若

○雜稅銀

同上

○海租

行義補漢宣帝五鳳中耿

壽昌白

○魚課

同上洪武十一年弛蘇嘉湖杭五府

○魚課稅

會

○礦稅

續文獻通考一一之害

○礦課

明疏

鈔張文疏有

○竹山租

會典一一歲辨

○鹽

○金銀課

○鐵課

○商船鈔

共同

○金禁

文獻

名物六帖

傳習帖

人事箋一

十九

全文館藏

通考景祐中登萊民飢○金課會典吏部金銀

詔弛一聽民自取○銀課同上歲辨一幾

百幾十○茶課千幾百幾十幾兩○魚課鈔○

魚課米○茶課鈔○共會典○茶租夢溪筆談○茶錢

仁宗紀延祐五○茶稅文獻通考唐李石以一

年增江南一茶課○明疏鈔何瑋疏國朝取

如鹽課一金銀課鉄課魚課商船鈔戶口食

鹽皮肉翎毛油漆竹木之類無所不取固已重

矣○酒稅行義補唐德宗建○酒課文獻通考

○酒錢同上宣和六年戶○酒額同上東南之

矣○私酒同上一私○稅錢同上○租錢同上

酒禁同上唐初○酒稅通鑒齊紀建康一鹽

賦南史陳天嘉二年以國用不○鹽稅文獻通

足立煮海一及摧酷科○鹽課會典工部雲南

○葦課○葦課銀○漆課○窯課○蠶蜜課○

租絹○租絲○稅絲○采金稅同上○鐵租歐

名物六帖 人事箋一 全文館藏

薛奎碑收其
○山稅 古今制作原始漢宣帝增
立山海稅 魚課始此

○歛硯 同上有絲棉 稅
○折絹 同上有農桑絲 稅
○折布 同

有綿花
○稅絹 岳陽記瀕江沙磧
地尚有 甚重
○橘稅 字典
述異

記越人多橘抽園歲出 謂之橙
橘戶中山又有楸戶著名樹籬者也
○牛具稅

續文獻 唐孔戣傳蕃舶
○牙稅 朱子
語類

通考 民自去買田又夏
○當稅 未信編 每舖原
收 是甚說話 例五兩曾因軍需加

至十兩另徵另解亦當商自解領批掣銷呈繳
者稱收每至加七加八或有暗當未納稅者多

經承之
○交易稅 同上猪羊牛驢騾烟油花酒
後私收 等稅交易稅也有牙行代客

交易故
○折稅 文獻通考百姓歲輸稅願折
有此稅 茶者亦折為茶謂之 稅願折

私稅 未信編守關吏卒
○抽豐 珠璣叢關隘去
多立 以需索 處禁止商船以

取稅曰
○以金折納 文獻通考宋知袁州何蒙
上言本州二稅請 稅請

許
○打量畝步 同
○逋糧 明史免蘇
州 查丈

未信編 之時不必直量至水
○按查 沿
者查究查照之查 謂丈量畝段也

納 文獻通考自唐以來民計口輸賦外增取他
物復折為賦所謂雜變之賦也亦謂之

而名品煩細 ○清丈 經國雄略 上元等州縣先

其類不一 ○清丈 經國雄略 上元等州縣先

魚鱗圖冊履畝 〇科糧 明疎鈔彭韶與

政刑大觀 〇踏勘 〇量出 〇丈起 未信編

西治界 〇丈勘 〇丈量 〇打量 歸田錄以

丈足原數 〇開丈 未信編 八月初三日 〇丈完

〇開丈 十三日丈完十五日送冊 〇丈完

繳冊之時 〇丈量 百餘年桑滄夏易攤沒無算

又飾舉 〇以清隱匿 〇經國雄略 夫 〇之

設為欺隱也 〇又 〇之事畢欺隱之情見矣

〇履畝 書敘指南 親按行田 〇通鑿宋

紀及其既種有司 〇增之故民皆疑

懼 〇丈出 仕學大乘 庶幾 〇丈缺 見 〇費

從官給 文獻田 〇官銀挑濬 通州志 一帶運鹽

〇官濬 同上 旁無民 〇民挑 同上 從來未

脩城錢 南史齊太祖紀 〇懸調 冊府元龜帝王

下百姓逋租 〇貸糧種子 〇殘稅 同上 夏秋

諸色欠負官物 〇一切放免 〇半役 南史王弘傳 田制

諸物六帖 人事箋一

六全、俊今四方。○漏稅オチ子品字箋賦シラ商日稅ト。○橫ヨコ無事應存消息。○非理賦役ムリノフヤク同上。除李氏。○逋ト賦ヤク通鑿五代記。

米メ宋史本紀放免ス。○嚴限徵完キリヲキツテアタメオハル會ク。○新逋アタラキミ齊家シヤ寶要ホウヤウ。宿逋ソクト既要填還シ。○展放稅限シラヒノベ文獻通考文獻通考朝廷テウテイ。

催欠ミシラタル同上。監司以シ。○殘稅ミシラ異同錄イドウロク歲終以シ。○受ウケ納稅限ナクシキリ同上。宿逋ソクト文獻通考文獻通考天下テウカ。○積欠ツメルミシラ異聞錄イブンロク為シ所厭ソク。

如負カ千鈞而行シ。○文獻通考文獻通考蠲民間ケツミンカン。○積年負ツメルミシラ官錢クワンゼン。○積年負ツメルミシラ官錢クワンゼン。○積年負ツメルミシラ官錢クワンゼン。

欠カ同上。十分為率シブツウベニ。○逋賦トシ同上。吳太帝ニ。○逋責トシ同上。詔シラ。○逋租トシ同上。除シ宿責ソクシヤク。○宿責ソクシヤク見ミ。○宿負ソクシヤク同上。

唐太宗即位テウテイノウイ。○逋負トシ同上。玄宗免ケツ天下七年テウカシチニシツ以シ。○逋籍トシ同上。悉シ。○逋官物トシ同上。二百四十八ニヒヤクシヤチハチ。○逋欠官物トシ同上。

○逋銀トシ仕學シガク。○放饑穀セキウキヤク奇効キキウ醫述イシツ庚寅季ケウインキ春穀シュンカク。○催科ミシラ通ツウ。○起科キシカ玉堂漫筆ユウタウマンヒツ新開シンカイ興寺キウジ。○催科ミシラ通ツウ。○起科キシカ玉堂漫筆ユウタウマンヒツ新開シンカイ。

祖至本里新ソトニシホノリニシン。○催科ミシラ通ツウ。○起科キシカ玉堂漫筆ユウタウマンヒツ新開シンカイ。○催科ミシラ通ツウ。○起科キシカ玉堂漫筆ユウタウマンヒツ新開シンカイ。

○逋銀トシ仕學シガク。○放饑穀セキウキヤク奇効キキウ醫述イシツ庚寅季ケウインキ春穀シュンカク。○催科ミシラ通ツウ。○起科キシカ玉堂漫筆ユウタウマンヒツ新開シンカイ。

○逋銀トシ仕學シガク。○放饑穀セキウキヤク奇効キキウ醫述イシツ庚寅季ケウインキ春穀シュンカク。○催科ミシラ通ツウ。○起科キシカ玉堂漫筆ユウタウマンヒツ新開シンカイ。

○逋銀トシ仕學シガク。○放饑穀セキウキヤク奇効キキウ醫述イシツ庚寅季ケウインキ春穀シュンカク。○催科ミシラ通ツウ。○起科キシカ玉堂漫筆ユウタウマンヒツ新開シンカイ。

○逋銀トシ仕學シガク。○放饑穀セキウキヤク奇効キキウ醫述イシツ庚寅季ケウインキ春穀シュンカク。○催科ミシラ通ツウ。○起科キシカ玉堂漫筆ユウタウマンヒツ新開シンカイ。

○逋銀トシ仕學シガク。○放饑穀セキウキヤク奇効キキウ醫述イシツ庚寅季ケウインキ春穀シュンカク。○催科ミシラ通ツウ。○起科キシカ玉堂漫筆ユウタウマンヒツ新開シンカイ。

○逋銀トシ仕學シガク。○放饑穀セキウキヤク奇効キキウ醫述イシツ庚寅季ケウインキ春穀シュンカク。○催科ミシラ通ツウ。○起科キシカ玉堂漫筆ユウタウマンヒツ新開シンカイ。

○逋銀トシ仕學シガク。○放饑穀セキウキヤク奇効キキウ醫述イシツ庚寅季ケウインキ春穀シュンカク。○催科ミシラ通ツウ。○起科キシカ玉堂漫筆ユウタウマンヒツ新開シンカイ。

○逋銀トシ仕學シガク。○放饑穀セキウキヤク奇効キキウ醫述イシツ庚寅季ケウインキ春穀シュンカク。○催科ミシラ通ツウ。○起科キシカ玉堂漫筆ユウタウマンヒツ新開シンカイ。

講シラ玉堂漫筆渡江後每遇レ開講一臨安治具一○按講續綱目當講其

說ラ拈簽講一○懶真子温公在夏縣講後一日即レ講不通則公微數責之

○煨講同上公每五日作一飯一麵一肉一菜而已一○復講會

國子監會講一○温書同上遇一日免授新書一○念書雙槐

韓忠定遇冬寒命小一○覆述南史劉之遴傳子二達年十二聽江

陵令賀革講禮還一○杜撰俗考默一詩多不一仍一不遺一句一○合律故言事不合格

者為一然又觀俗有一田一○團句把麻青

園之說杜之云者猶言假耳一

山人路史凡讀書及點書並謂之句讀讀者點

居中句者點居右讀音豆又讀一作投亦音豆

而唐時有一之說乃云中人宜麻多失一句故用拾遺在側低聲助句謂之一又

曰怒中人不知書恐失句度矣一○七過通熟御

則句讀又可稱團句及句度矣一○覆誦同上蘇頲一臺記開元初常敬忠十五一覽千言輒一以萬字試之一已一○涉獵前賈山傳書記師古曰一若

偷卷度紙南史梁元帝紀性愛書一○誦書見于

○背書齊家審要每日工夫先考德次一講

書次習禮或作課做次後誦書講書次一

歌 ○講書 ○句投 孔氏雜說 俗言 一馬融笛

徒鬪反 注句 ○句度 資暇錄 一義理 ○撫 猶章句也

句讀 品字箋 文義俱絕者為句 文雖 展讀 冷 連而義小止宜略讀 斷者為 一

夜話 於風簷 ○且觀且捲 老學菴筆記 後生有 投贅者 一

半圈 前漢書 評林 一字有數呼者則 點發 音 錄 一字而數音者皆旁側 一 依平上去入四

聲為用 ○法書要錄 慮學者致疑 仍施朱 一 點易 南史 梁昭明太子傳 或作劇 一 塗竄 雲 韻皆屬思 便成無所 一

友議 飛筆 一 其文 ○品 點竄 同 點定 冷 字箋 一 汚也 一 改易也 ○點竄 上 點定 齋 夜話 東坡藏記 ○改潤 文章 修誤字 文房 一 一 兩字 ○改潤 歐冶 修誤字 清事 ○

治點 通鑿 周紀 李德林口授 數人文意百端不 加 一 注 胡曰 一 修改也 一 塗 一 也不塗 也 改 一 見 ○圈發 明張位發音錄 一 平聲 也 ○塗改 上 見 ○圈發 一 上聲 一 去聲 一

平 聲 ○朱發 資暇錄 以 ○刪節 淵源附錄 其他 刪動 學 一 紅中抹 ○黃旁抹 ○紅旁抹 ○黑抹 一 一 平聲 一 浮辭多合 一 一

○黃抹 ○青抹 ○紅抹 ○黑側抹 ○青側抹 ○

○黃抹 ○青抹 ○紅抹 ○黑側抹 ○青側抹 ○

○黃抹 ○青抹 ○紅抹 ○黑側抹 ○青側抹 ○

○黃抹 ○青抹 ○紅抹 ○黑側抹 ○青側抹 ○

○黃抹 ○青抹 ○紅抹 ○黑側抹 ○青側抹 ○

名物六帖 人事箋一 奎文官箴

旁爲乙字，以正之如此方，人旁注下上字亦同。乙書旁通桃竹枝，下竹枝二字當乙，韓文蔣注曰所治字當乙是也。據字彙則乙即注也。然韓文曰乙者三注，十有二字，則乙非即注可知矣。一一之乙只當從正倒書之義，塗乙即圖乙也。徐氏混同爲說字彙亦欠精攷。○宿構北齊魏收傳中使催促收筆下有同。○大藏一覽瀉見向仰山道香嚴擊竹會處有投機頌仰云恐。○訓故前劉歆傳學者傳一一而師古曰故謂指趣也。○上口南史吳喜傳關誦皆能上一。○闡誦見。○出處老學菴人解杜詩但尋一一不。○來處通鑿注作文知少陵之意初不如是。○來處不可無一一。

尾段

學齋佔俾赤壁賦一一一節

冒子

同

嵌註

前漢書評林漢

書舊本每於句中一一

書種

陸游緒訓子弟才分有限無如之何但一一不絕足矣

文種

龍城錄裴令公常訓其子凡吾輩但可一一無絕然其間有成功能致身

爲萬乘之相則天也

書香

傳家審無論一一子弟與村童因材教導

抄書

南史王筠好一一偶見瞥觀皆即珠記未嘗倩人假手並躬自錄

抄錄

疏

記共見

抄寫

事文類聚梁袁峻日課五十紙

訛略

釋氏要覽

天竺五姓四舍夷氏注奢夷耆耶今言舍夷必梵語一一也

省寫

本草武彙俗作

名物下占

人事箋二

人事箋二

奎文舍藏

黃栢者一之謬也 ○草草背過サツトフニテカク齊家審要須把當日所授書俱一

早方可トクテラニヨム ○熟背トクテラニヨム見 ○脫藁シタガキスム正字通文辭艸創曰ト史屈原傳屬一艸

未定漢孔光傳削艸註 ○屬藁シタガキスル ○削藁シタガキスル ○繕寫セイシヨ

言已繕寫輒削壞其一 ○著藁シタガキ同上方玄 ○

共見 ○焚藁シタガキ唐書高士廉奏議一 ○起文書草ブシシタガキスル周禮小宰史掌官書以贊

治注贊治若今 ○檢子シタガキ正字通今俗謂スホヘカキツケラ策事策事

南史劉峻傳梁武帝每集文士一經史一會一錦被一咸言已罄帝試問峻峻時貧悴冗散忽

請紙筆疏十餘事坐客皆驚帝不覺失色 ○南史張綰傳相東王繹嘗策之百事綰對闕其六

號為百 ○隸事ヨモトナカク南史陸澄傳王儉在尚書省出中箱几案雜服飾令學士一

事多者與之 ○又王湛傳湛從叔檣以博學見知尚書令王儉嘗集才學之士總按虛實類物

隸之謂之一自始也 ○按才學之士類舉故事較其多寡謂之一策事又云徵事疏事

皆藝林之 ○徵事シタガキ ○疏事シタガキ共見 ○疏所憶シタガキ南史雅戲也

傳嘗侍宴會豫州獻栗徑寸半帝奇之問栗事多少與約各一少帝三事約出謂人曰此

公護前不屬文ブナラツタ前張辟疆傳善一注師古讓即蓋歿

史范雲傳善一下筆一○長文章一狂夫之言漢

輒成時人每疑其宿構一○墨客揮犀往歲士人多尚對

賈誼董仲舒一○平文一偶為文穆修張景輩始為一

舒作備一○佳傳一獨異志陳壽謂丁虞子曰與

之古文一○祭軸一齊家審要如有一○生墓志一岩栖幽事

○露布一綱目唐紀集覽軍中一皆書于

名○侯鯖錄一人多用之不知其始春秋佐

助期曰武一文露沈宋均云甘一散者人

上○露版一通鑒齊紀上馬能擊賊下馬作一

武一唯傳修期耳一注一者書獲捷之狀

○官稿一晉書劉鯤坐家一除名一○表藁一

○四六一同上盧氏雜記一○奏本一

明律附解寫本格式一高一尺一寸九分濶

三寸三分字六行一行二十四格寫二十二字

○題本高八寸今後多只用一尺或一

尺一寸濶三寸三分六行每行十八字一○粘頭一

續尾一宋竇董酒譜今人多以文句首末二字相

聯謂之一嘗有客云維其取矣自

謂文句必無矣字居首者欲以見窘于答者不

知矣焉也者決辭也出柳子厚文遂浮以大白

○遺奏一渾水燕談王且與楊大年交善

疾篤大年於臥內記草一

人事箋一

又

卷之官裁

名物六帖

卷四

二十九

李文會齋

書畫騰寫
 書斷王羲之晉帝時祭北郊夏
 入木
 祝版工人削之筆入木三分
 倣書
 翰墨志前人多能一而後草
 正書
 按一真字也又同楷書
 狎書
 升庵集評東坡
 渴筆
 同上唐徐浩書張九齡司徒告
 沙筆
 同上論飛白云如今篆書
 揮毫
 同上論飛白云如今篆書
 人書
 法帖刊誤一
 不同亦如面焉
 狎書
 升庵集評東坡
 姿態
 同上唐徐浩書張九齡司徒告
 渴筆
 同上論飛白云如今篆書
 沙筆
 同上論飛白云如今篆書
 揮毫
 同上論飛白云如今篆書

書畫騰寫

入木

書斷王羲之晉帝時祭北郊夏

倣書

會

監生課

正書

翰墨志前人多能一而後草

人書

法帖刊誤一

狎書

升庵集評東坡

姿態

渴筆

同上唐徐浩書張九齡司徒告

書家

沙筆

同上論飛白云如今篆書

揮毫

字典筆謂之毫陸機文賦或含毫而渺然唐書

劉知幾傳每記事載言則閣筆相視含毫不斷

人事箋一

官成

又蘸筆曰濡毫 ○疾書升菴集多塗七 ○飛白同上

字之名書家例知之但不曉作何狀予按王隱云一一變楷制也本是宮殿題署勢既勁文字

宜輕微不滿名為一一據此則如今篆書之渴筆俗所謂沙筆是也唐人好奇或作禽鳥花竹

之像順陵碑略有數字今絕無作之者惟方外道流書酒肆壁作竹節雀頭形俗可憎矣 ○

能書同上太白可謂 ○影同上者如今之嚮唐太宗集右軍帖令

楮遂良帖傍黃一一之 ○識其手前郊祀志天子

曰手謂所 ○翻書容齊 ○拂字傳家審空鷄子

紙封口鷄抱廿餘日用 ○寫倣齊家審要義學

溼紙蓋藥待乾一一 ○課倣同上習禮之 ○親墨過庭錄一

千字文 ○一幅免其 ○東坡 ○品目書斷仲容鑒書 ○落筆歐文醉

墨際印史李曰凡 ○散寫南史陳後主紀隋文

萬紙徧 ○臨游官紀聞如臨摹硬黃嚮楊是四

喻江外 ○者各有其說今人皆謂一一摹為一

體殊不知一一之與摹迥然不同一一謂置紙在旁

觀其大小濃淡形勢而學之若臨淵之臨摹謂

以薄紙覆上隨其曲折宛轉用筆曰摹硬黃謂

置紙熱熨斗上以黃蠟塗勻儼如枕角毫釐必

名物六帖 人事箋一

見嚮榻謂以紙覆其上
就明窻牖間映光摹之
○摹
○硬黃
○嚮榻 共見

上
○書名 輟耕錄陳饒
素負一
○郭填 文徵明自敘帖
跋黃長睿謂古

人揚書如水月鏡像必一乃佳
郭填耳
○續書譜雙鈎之法須得墨暈雖出字

外或一一其內或朱其
背正得腴瘦之本體
○獨草 法書苑
○連綿遊

絲
○引帶 共同
○正行 玉海周越古今法書以
正書一一行草草書分

為四
○行草 見
○狂草 五雜俎今之學一者
須識粗中有細疎中有

密
○戰筆 皇明文徵馮夢禎跋孫仲益尺
牘首二帖多一一侶晚年書
○欽

波
法書要錄王右軍云擊石波者一一
也又八分夏有一波謂之隼尾波
○隼尾

波
見
○右波 升菴集八分書不始于秦矣莊子
云丁字有尾李頤注云丁字書寫

皆作一一此
又一一證也
○波險 冷齋
夜話
○波 宋洪伯思法帖
刊誤隋詔書中

敬字欽其一蓋淳化中摹此書時特省
去避諱耳
○書法鈎玄 發波謂之磔
○發波

○磔 共見
○細畫相連 翻譯名義如此方
草下字一一一
○波

撇
墨莊漫錄顏真卿每使家僮刻字
不會主人意修改一一致大失真
○闕筆 文獻

經籍考九廟諱
未祧止當一一
○平闕 唐六典凡上表疏箋啓
及判策文章如一一之

名物六帖 卷之四 三十一 奎文館藏

式○按注云昊天土等類皆平出社稷太社
朝廷之類皆闕字平出即後世所云擡頭也闕

字即空 ○平出 ○闕字 共見 ○跳出 丹鉛總錄
魏晉儀注

寫章表別起行頭者 ○上平 文公家禮連書不
謂之今日擡頭 ○三國志魏

景元元年凡詔命制書奏事 ○擡頭 明律附
上書諸稱燕王者可皆

一第 ○單擡頭 時務擬表執事 皇
二天子頂擡頭天地祖宗出格

一 ○頂擡頭 ○出格一字 共見 ○提頭 名山藏
傳萬達疏謝疏中有一人 ○齊頭 家禮
字失 爲不敬斥爲民 ○面印 翁萬達

明律附解奏啓本合用點看事例 ○背縫印 ○
格一面印一背縫印一年月上印

年月上印 共見 ○透過紙背 書法鈞玄當其用
湧幢小品會試沈同和以 中第一

○代筆 名者趙鳴陽中第六名俱吳江人
事義並 ○戲書 齊家審要 硯面及几 ○手
罪除名 案上最爲不雅切宜戒之

字 列仙傳傘上 ○手痕 歐陽文集有唐崇徽公
有祖師 主 和韓內翰詩云

青家埋魂知不返翠厓遺迹 ○筆耕 文選任彥
爲誰留 ○按 手迹也 升薦士表

東海王僧孺理尚淒約思致恬敏既 爲養
亦備書成學 注善曰東觀漢記日班超投筆歎

名物六帖 第百帖 人事箋一 卷之三

卷之三 奎文館藏

卷之三 奎文館藏

卷之三 奎文館藏

曰安久一乎范曄漢書曰班超為官備書以供養○濟曰一謂以一代一種以取給備債

○備書ヒツカフ釋常談受僱寫文字謂之一吳志闕譯會替人好學居貧為人一以自給

○賃書ヒツカフ齊家審要殯葬下新野庾震一營專○備寫ヒツカフ北魏劉芳傳嘗為諸

僧一經論一○雙鉤カクモレ續書譜一時須倒置之○單則亦無容私意抵其間

勾カク朱子語類子瞻一把筆錢一雙鉤カク寫生ヒツカフ穆父見之曰尙未能把筆邪

東坡詩邊鸞雀一趙昌花傳神一臨畫收小ヒツカフ注邊鸞長於毛翎趙昌長於花竹

胡文煥文房清事凡臨古畫人物馬匹之類若要收小先以白紙依模樣影一以紙揉軟皺仍

舒開已覺收小一暈了又以白紙再模影一次又仍前揉皺舒開如此數次愈覺收小其若放大先揉紙畧拭開描了次展又揉紙描如此數次則放大矣而規模筆畫不失毫釐

模ヒツカフ甲乙剩言一○默寫ヒツカフ會典大醫院大小官醫及考試之時於內出題令其

登答ヒツカフ○白描ヒツカフ遵生八牋設色一寫意ヒツカフ圖繪一雙宗彝一

絲ヒツカフ大明官制圖內一為水一單絲為兩京十三省之界一單絲見一補畫ヒツカフ

朱文跋吳道子畫此卷用紙而不設色又有一頭面手足處一補叢竹ヒツカフ轍耕一

文簡乘輿畫奇石古木數一呼應ヒツカフ畫塵先察君臣一之位

日後文敏公為一人事箋一

名物六帖一第廿帖一

人事箋一

名物六帖一

第廿帖一

人事箋一

名物六帖一

或山為君而樹輔 ○掃墨竹 冷齋夜話文 ○丹

青 劉後村題跋李伯時羅漢前世名畫如顧陸

目畫家至龍眠始掃去粉黛淡毫輕墨高雅起

詣譬如幽人勝士褐衣草履居然簡遠固不假

亦可謂天下之絕藝矣 ○畫藁 見 ○起凹凸 宗

錄大莊嚴論偈云譬如工畫師畫平一一一

衣紋 畫史蘇氏古賢像十一人一一自非晉

點景 芥子園畫傳山水萃一一人物諸式不

可太工亦不可太無勢全要與山水有

顧 花文 李廌畫品衣上 ○設色 揮塵錄李思

沒骨 筆談徐熙之子乃效諸黃之格夏不

丹青過實 客越志每疑一一一今 ○折地法

宋趙彥衛御察行程大明宮並以二寸折一里

城外取容不用折法太極大明興慶三宮用一

諸殿又為別圖 ○頂格 取勢伏以字不

圃事女紅

傭耕 前陳勝傳嘗 傭築 墨子傳說 於傳 史賈誼傳注

承佃 文獻田賦考 凡官 霸種 經國 賠糧

未信編 獨是人既故 絕地又久 荒糧累 賠丁

見 輸賦 澗水燕談 耗稻 杜集

張堅督促 東都 澆肥 花鏡 之法

荷土 東軒筆錄 以役 澆糞 同上 花已發

名物六帖 人事箋一 奎文舎藏

接樹

明高帝詩老幹將來
伐去燒從新接起嫩枝條

伐樹

歐文

插秧

杜注

分接

漁隱叢話得

下種

致富奇書

接換

花鏡凡木之必須
實有至理存焉

筆記

壓條

花鏡分

接法

燕居筆

有合接

群芳

野生

家種

漫撒

草

北人種

麥撒

花鏡

紅藍春

種時必候

雨或行

或用灰與鷄糞蓋之

撮撒

見

行壟

見

拗花

輟耕錄南方或謂折花曰

微之詩試問酒旗歌板地今朝誰

杆插

花鏡

之有

杆枝

同上

周鋤

桐譜

插接

花鏡

十二月事

洗竹

杜集

種竹

仇池墨

宜

栽竹

移竹

見上

于謙

須辰日栽用臘月

非時移之多不活

栽竹

移竹

共見上

瑯玕近畫堂

植竹

文苑英華

劉巖父

記徙竹百餘本

徙竹

見

剝竹

同上

記

家機

范石湖詩

興村巷終年見俗情鄰翁講禮拜柴門長衫布

縷如霜雪云是

若干一 一 ○停針 張藉吳登歌 今朝社日 一 ○

所出者 斜斂 高士傳 其被則 矣妻曰 洗漿 傳家 著

身 櫛 樹 爲 護 油 髮斂 事文王 導還臺 其子悅 未嘗不送 又爲 箱

篋 中 漿衣 本草 漿粉 今人 熨帛 升菴集 畫 譜 有 唐宮

圖 粧衣 外科 正宗 繡樣 雲溪友議 胡釘 鉸觀 雀郎中 諸妓 一 詩

曰 日暮堂前花 蓋嬌爭 拈小筆 上牀 描 撮染 繡成安 向春園 裏 引得黃鶯 下 桺條

事物紀原 衣服 繒 絲 傭織 列仙傳 瞿夫人 資 如 一 成 花鳥之狀 甚爲人 一 日 養

其 庸紡 文字禪 栽松庵 記周氏之女 因有娠 姑 父母怒而逐之 於衆屋之中 日 一

里 間

名物六帖 卷四 三十一 至文會藏

Blank columns for text on the right page.

○療攝卜相

史扁鵲傳特以一為名耳
○切脈モクヲミル 同人

之為方也不待一正
○候脈ニヤクヲミル 品字箋診視也

義曰楊玄操云切按也
○診視御脈テシニヤクヲウカウ 會典

公診脈謂一也取候而驗
○視脈ニヤクヲミル 佛祖統紀晉穆

之意今江北仍謂之一
○對脈ニヤクヲミル 佩楚軒客談唐宮

法開クニメクシ ○行藥クニメクシ 唐詩鼓吹陸龜蒙詩更擬結茅臨

有一至城西橋詩言服藥後行以宣導之○
典籍便覽服藥者自行而宣導之詩中用一

名物六帖 第廿帖 人事箋一 卷之九 至文會藏

字者多不但選詩為然
今謂醫人為非也
壽世保元溺死者先以刀
一隻令其牙銜之使可出水
○點穴
正四體無使歪斜
○緊罩
見
○著艾火
同上
○乾開口
類案

○蜜兌
名醫類案
○緊罩
見
○著艾火
同上

○點穴
同上
法皆要平
○緊罩
見
○著艾火
同上

痛不可忍預先以手指緊罩
其穴處更以鐵物壓之即止
○緊罩
見
○著艾火
同上

壯
筆談醫用艾一灼謂之壯者以壯人為法
其言若于壯壯人當依此數老幼羸弱量力

減
○一痛
素問
○一刺
證治準繩
一
○取耳
清石
天基

傳家審養身四快
剃頭一槌背修足
○修足
見
○擦足心
同上
手握指

一手一數覺熱脚指微
微轉動湧泉在足心固精延壽
○槌足
白居易詩

小奴我背
○槌背
見
○按摩
演繁露有
法按者以手捏

小婢我背
○槌背
見
○按摩
演繁露有
法按者以手捏

捺病處也摩
○行氣
名山藏吳嶽傳起嶽右副
都御史郵遠持檄喧開嶽

宅僕人言狀嶽方跌坐搖首且止僕走立
門外可炷香頃乃下牀索檄觀之不更視
○

藥直
周禮巫氏疏共
○祿命
史日者傳卜者虛
高人以悅人

志
○談命
植杖閑談有
○掣籤
林希恩明經會
約聽一背經

書白文得籤者即背首五句依
次左旋各背五句周而復始
○拘忌
程子葬

人事箋一
卷之六
館藏

者惑以擇地之方位決○望氣史武帝紀上乃遣一○望氣史武帝紀上乃遣一

氣ウキヲミル○候氣見○訊命一日○擇日說苑卜

○視日書敘指南占日○聽聲韻語陽秋凡物皆可占非特著

龜也市中亦有一而知禍福者王建聽鏡詞云重重摩拭嫁時鏡夫婿遠行馮鏡聽豈今

術士王生馨而善○事文類聚陳繼儒枕談李

詞今之響卜也熙朝樂事除夕或有禱灶請方抱鏡出門窺聽市人無意之言以下來歲

休咎按今人或出街路聽行人之語以占○吉凶謂之街卜即響卜也但未聞携鏡之事

響卜唐王保定撫言畢誠相公及第○單拆交重玉海

又一人曰後來者必銜得文海披沙○不信方位西

典大卜令卜筮之法易之策四十有九其變有四○不信方位西

雜俎百姓王豐不信相押字郭思畫論如世之

想成形迹迹與心合是之謂印○心印見○識

文前哀紀注賀良等因是作此一

名物ノ中 卷四 五文舎藏

披剃モキテカスル 棠隱比事 幾年 ○剃度シニツケス 釋氏要覽 俱求トモニ ○退院ヲラノク 道山清話

長老遂ト ○解院ヲラヒラダ 冷齋夜話 石塔長老遣侍者 投牒求ト 東坡問長老欲

何往對曰歸ト ○剪髮カミシツル 正字通ト 別髮カミシツル 文字 禪師行狀ト 既カミシツル 薙染カミシツル 落髮カミシツル 同上 真覺傳

往依梁山乘禪師ト ○祝髮ヲシハツ 唐順之詩ト ○削髮ヲシハツ 子 通鑿後梁紀ト 或ト 爲僧ト ○歸俗クニゾク 佛祖統紀 唐會昌五年僧

遊數十年ト ○還俗クニゾク 宋武紀 湯惠休沙門也 善屬文能詩命之ト ○返俗クニゾク 北夢 瑣言

梁相張策嘗爲ト 僧ト 應舉ト ○倒髮サカハカス 唐詩ト 齊ト ○齋請トキニヨル 北 瑣言ト 或ト ○持齋ヂサイ 白詩 紗籠燈下道場ト ○打齋鐘トキカチツク

人天眼目ト 佛陀ト ○絕食ツツク 釋氏要覽ト 若ト ○斷ツツク 云午後ト 食ト 見ト ○休糧ヒキ 同上 藏中亦ト ○齋用ト 佛祖統紀 白 氏記置田千

頃以給ト ○寺產ト 吳中勝記 國初ト ○檀施キン 荆溪疏 亦李司ト ○香錢簿ト 湧幢小品有ト ○鍊指ユラキ 五雜 空ト 頂燃燈ト 斷臂ト ○燃臂香ト 聞見近錄 一歲大 別目接踵相望ト

名物ノ中 卷四 人事箋一 五文舎藏

一、按行トキイフハウガ

○化齋糧龍園公案上人若要化緣

或ハ一ハ一ハ老拙不敢推阻

○化齋ハチラヒラ

泊宅編一

○沿街化齋ハチウチ

○沿途抄化ハチウチ

驚奇一

上元縣有ハ妙果寺

○沿門抄化ハチウチ

○化ハチウチ

緣簿ガテウ

○注觀ホウガ

南史王融傳四月八日建齋並灌佛僚佐觀者多至一萬融獨

裏也蓋觀施之義

○觀施ハチウチ

○齋觀錢ハチウチ

帶契他去看經

○觀錢ハチウチ

錢注梵語達觀拏此云

財施今畧達拏但云觀五分

○歷門教化ハチウチ

道士等有ハ一ハ一ハ

○累七齋ハチウチ

釋氏要覽人亡每至七日必營齋追

薦謂之ハ一ハ一ハ

○追薦ハチウチ

○過七ハチウチ

五雜組間俗友每七日則備一

祭謂之ハ一ハ一ハ至四十九日而止或有延僧ハ一ハ一ハ齋ハチウチ

七ハチウチ

○要覽ハチウチ

○預修ハチウチ

○生七ハチウチ

○大祥ハチウチ

齋ハチウチ

北夢瑣言為亡ハ一ハ一ハ

○化三門ハチウチ

○抄藏ハチウチ

經ハチウチ

○化藏ハチウチ

○啓龕ハチウチ

○抄藏ハチウチ

○俗講ハチウチ

通鑿唐ハチウチ

○和尚教坊ハチウチ

因話錄元和中有僧文淑者聚

衆論說內典託言鄙褻之事呼爲

佛曲

怡情小品彭士望記女童與老

婦鳴金鼓俚歌

法曲子

釋氏要覽

臚婆取菩薩八相揖爲

代禮

同上

誦律云和尚

傳拜

傳禮

共見

死謂一圓寂歸真寂滅度遷化

遷化

泊宅

編癩僧

歸寂

宋詩想亦自營

火浴

佛祖

統紀法師惟湛

燒身

義楚六帖法仙

自焚

五雜組僧之

火化

同上

轉世

琅邪代醉編垣齋筆衡云趙鼎乃李

俱壽

募糧

明史建文遣程濟

建

募化

明紀

勸緣疏

異聞錄請予

化

要覽罪福決疑經僧尼白衣或

募修

袁中郎集

德山僧地藏閣引

募葺

同上白龍菴災

明耿定向權子留都一道

募裝

同上德山

士以

梵宮作橋梁作功行

人事箋一

四十六

舍莊

引 盧像ラ ○募冊ホウガテウ 同上 題承ツチホトケカウカ ○募塑ツチホトケカウカ 怡情小品イセイコウヒン 呂純陽祖師像リョウジュンヤウソウシ

○募緣ホウガ 同上 入道ダウシニナル 唐律疏議タウシニナル 道士女冠若僧尼ダウシニナル 謂為イハレ ○

私入道シニヨウダウシ 同上 不因官度キタウシニナル ○符命キタウシニナル 輟耕錄キタウシニナル 今人詣イマニヒト 龍虎山求天師リウコウサン

所寓室內シヨウシニナル ○丸符ゴウマロメル 酉陽雜俎ウシヤウザツ 通令吞之ツウジヤウ ○章符ゴウウ 法苑珠林ホウエンシユ 冥祥メイシヤウ

紀有道士祭酒姓魏名キウ ○紙符ゴウウ 增續韻府ゾウシヨクインフ 郝情ハウシヤウ 信道甚精勤嘗シヤウ

患腹中惡證干法開合一劑湯與之ウヱン ○催生符ハヤメノゴウウ 即下數段許紙乃先所服ソク 也

水スイ 醫學正傳イゲク 凡產不可服ニハ 一凝則胎滯而反致難產ニハ ○鎮キン 得寒即疑血一凝則胎滯而反致難產ニハ

宅符ノヤフダ 墨池瑣錄ボクチソラク 張東海名曰能草テウ ○辟火符ヒバヒノフダ 列リョウ

傳デン 比呂純ヒリョジュン ○密呪ミチノヒ 輟耕錄キタウシニナル 默マク ○呪術ノヒノヒ 列仙傳リョウシヤン 劉リウ

異人授イニヒト ○禁足キンソク 西湖志シヤウホ ○焚誦ツトメ 事文慈竹院記シヤウ 以イ 為事ニハ

教化クワシヤ 悦生隨抄エツシヤウ 在寧列見牽羊ニハ 者其羊シヤ 長チヤウ 前有右手抱胸如人手有六指甲如羊頰シヤ

携去テ一ス矣。○圖繪宗彛カニ。○打カニ。○楷標カキ。圖繪宗彛カニ。古畫カニ。○打カニ。

黏ネリ紙シ曰ク一ト。○草釘クサナギ。古今祕苑カニ。○沙摸作サモク。遊カニ。

紀聞カニ。斬春カニ。一ト。監其カニ。○摸刻モク。轆耕錄カニ。其王カニ。○

鑄敗イッブス。文體明辨カニ。杜玄掌造カニ。○脫銀ヌキホリ。轆耕錄カニ。伯顏カニ。

德上カニ。輔功臣号字カニ。○旋ヒキモノ。本草栲骨下カニ。南人カニ。○箍ケツ。

仍用カニ。白玉嵌造カニ。○旋ヒキモノ。作盒器其佳カニ。○箍ケツ。

同上カニ。造舟車者カニ。○打船ウチフネ。見カニ。○泥壁カベラスル。佛祖統紀カニ。○

打戮ウチコロス。願體集カニ。銀色低假不肖之徒造作愈巧非カニ。

設立銀匠數家在於公署左右令其銼剪估色カニ。

真紋則打戮赴納不足則下爐傾銷誠為民便カニ。

○按戮謂小印也見器財箋○又按願體集云カニ。

新年賀節間有用木戮刻某人拜賀者或因不カニ。

能書寫或因便易カニ。○以楮倒錢カニ。元人三場文選カニ。

從事褻慢則有之カニ。○以楮倒錢カニ。林泉生對策欲カニ。

便於交易則一ト一ト一ト欲便於致遠則以錢易カニ。

楮如此則錢不病鈔鈔不妨錢子母相權行之カニ。

百世而カニ。○以錢易楮カニ。見カニ。○趁錢カニ。品字箋カニ。俗趁カニ。

名物六帖

有四帖

人事箋一

四七

名物六帖

一一一、蓋錢少直多、則物價必貴、銅輕利重、則偽鑄難防

○居賤出貴

法苑珠林

宣律、師感通、記云、須達為凡之時、賣肉得財、一一一一

○搖會

願體集、一、事雖

通財之道、原為親友濟急、而設非營謀、生息之端、每見罄其所、有而盡、濫於會之人、得手者固

多失足者、亦復不少、平時輕易許諾、并不量入為出、及至會期、一到、點金無術、雖重利而不顧

惟求先應、於會豈非剋肉、醫瘡如至、公六總等、會皆三二年、滿局其中、難免盈虛消長、請自審之

○糞故書

輟耕錄、李和錢塘人、國初、時尚存、一一一、為業

○廢舉

史記

好一一、與時轉貨、貨注一一、謂停貯也、物賤則買而停貯、王肅云一一、謂買賤賣貴也

停貯

見上、○和買

能改益漫錄、一一、二字見孔穎達、左氏正義、昭公十六年

零買

古今祕苑、遇有舊屋、木便可一一、桁條

○零糶

閩書、邵棟、凡遇凶年、減價

○零星市買

傳家審醬油、不可不自造、若一一、不但假偽

賣

晁氏客語、荊公托人賣金、一一、了、銖兩不足、甚怒、元澤云、銖銖而較之、至兩必差、遂解

○半價

本集、溫公遺表、又迫於期限、不得一一、○半

直

俗考、膏腴之田、損一一、以求售、○貴價

棺、木沙枋、為上、非一一、者不能堅美

○重價

五雜俎、噉

○高價

義衍

補 ○斥賣

史貨殖傳 畜牧及眾一求奇繒物 間獻戎王 ○索隱曰一而一之以求

奇物也間獻

猶私獻也 ○間獻

私獻 共見

○微價 水東 記略

納一得之 ○截賣

論衡問孔篇 大夫乘三馬 大夫 不可去車徒行何不一兩馬

以為榔乘 ○翻悔

○不二價

韓康伯傳 采藥 名山賣於長安

市口不 ○守價不移

同上 從康買藥

○散鬻 棠 隱

比事一於 ○絕賣

智囊

○強市

五代紀蜀張 業性豪侈強

市人田宅註胡三省曰以威力臨人人畏 ○價 其威力不得已而就與為市是為一

成

行營雜錄 天為宋 氏鬻廬於隣

○以銀對換

瀛淮勝覽占 城國伽藍香

惟此國一大山出產 其價甚貴

○高舉其價

焦氏筆乘詣 市賣盃

有識者

○低折其價

居家必用欲

○價內扣給

會

○低價

居家必用折為一 日姦商賤賈遂至一 估貨高賈入

○賤賣 柳 文

粟

○賤價

南史郭原平傳 既取 以夫日助之

○賤賣 柳 文

價

通典北齊穀 貴一糴之

○善價

讀書鏡他日賣 之亦得一也 ○賤直

五雜組以

○交易

孟子何為紛紛 然與百工

○互市 漢書 貨賄

名物之類

卷四

人事箋二

三

名物之類

公行夏相荐 ○回易綱目 ○回圖同上 ○時價名山藏有

司市供祀牲犧但準洪武時價 ○六典歲豐則出錢加一而糴之不熟則出粟減一而糴

之謂之 ○時直同上悉準諸 ○直即值 ○常平倉 ○政刑大觀即遇 ○鄉價 ○餘錢共同 ○米

凶荒發糶仍照 ○本價南史郭原平傳 ○元價剪燈餘話開

直經國雄略折色 ○原價玉堂雜字 ○元價倉以賑之但

直東軒筆錄以所買 ○原直政刑大觀以二百

價四百 ○原價照依 ○元價有奇

取厚利 ○穀賈翔貴前刑法志 ○騰踴共見 ○減價

翔謂不離於貴也 ○暴貴 ○騰踴上 ○減價

五雜組 ○損價弘簡錄孔平仲知衡州以常

之 ○損直同上李之純發官米 ○折價賂謀錄

售 ○廉直春渚紀聞就 ○選買丁謂談錄

競託 ○附簿會典大醫院進藥隨 ○勾銷朱

語類逐 ○夫直南史吳逵傳逆取鄰 ○車傭俗

件 ○夫直南史吳逵傳逆取鄰 ○車傭俗

人事箋一

獻節義考又
問一有幾
堅固適用反
不及民間
○手工
同上朝廷御用之物其
視民間常千百倍而其

○酒直
西陽雜俎
因酬一
○房價
野

叢書說苑云呂望行
年五十一於棘津
○酒直
西陽雜俎
因酬一
○房價
野

○匠價
共同
○奸蘭
史匈奴傳一
出物與匈奴
犯禁私出物也漢書音義

曰私出塞與匈奴交市
○乾沒
羣碎錄一
得利為一失

利為一與
陸沈義同
○請射
六典官人不得於部內
一

通考宋紹興三年戶部言人戶拋棄田產已詔
三年外許人
一
十年內雖已
一
及撥充職

田者竝聽
理認歸業
○錢本
龍國
公案
○質錢
南史謝儵一朝
無食其子啓欲

以班史一
答曰寧
○預借
事林廣記
旅行雜記
○賃直

唐律其船及碾磑邸店
之類亦依犯時
一

