

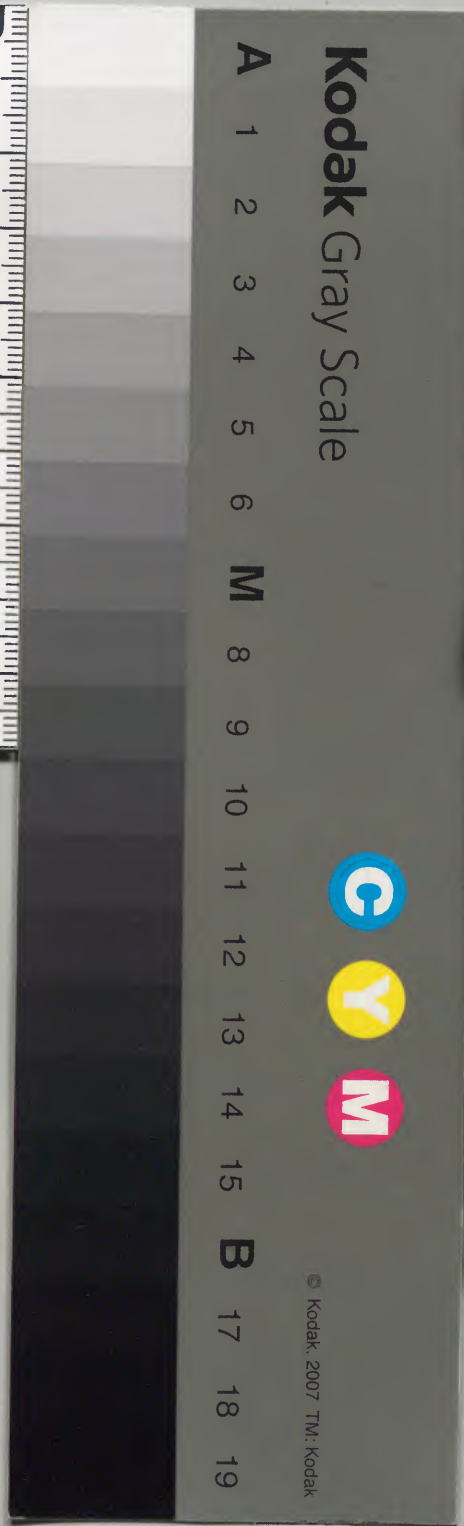
唐六典

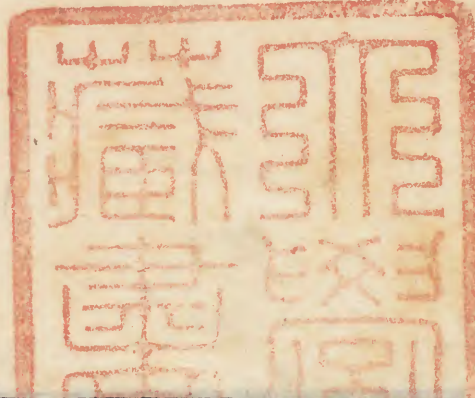
漢書門類			
三〇七九	函	號	類
九四	架	冊	數
八	冊	架	冊

唐文庫			
三〇七九	函	號	類
九四	架	冊	數
八	冊	架	冊

內閣文庫			
番號	漢	3079	
冊數		8(1)	
函號	293	65	

293-65





唐六典序

昔在孝宗詔修會典。臣鑿與有職。競焉竊伏。自念蒐
 一代之制。著之簡冊。以為後法。固非謏薄之所堪任。
 思得古之作者師焉。庶體裁有則。而本末不紊。三代
 之制。莫盛於周。周禮。聖人作也。未敢遽議。周之後。莫
 善於唐。唐有六典。竊不自揆。謂可追而倣之。而世無
 刻本。間於中秘。得其書。伏讀玩繹。手錄以歸。而議中
 格。亦會遷官以去。乃藏之篋笥。考於今。殆無所用之。
 澗江按察使潼川席君文同。不知何自得之。而意獨
 嘉焉。捐俸命工。刻之蘇郡。未竟。陞任去。繼其任者為

嘉魚李君立卿實成之。且以序屬。蓋曰六典自公而傳。非公則誰序者。蓋曰國家官制則象周官。於唐制固若未暇。而亦未嘗遺之。蓋唐以中書門下尚書三省。參領天下之務。今六部雖分。顧猶尚書省之舊。而內閣則隱然中書。通政給事則門下之遺也。其餘寺監府院以分衆職。品爵勳階以叙羣材。尚多唐舊。則居其官。考其職。謂無所用於今可乎。且非獨唐也。唐虞而下。損益沿革。咸具焉。昔宋祁論唐制精密簡要。曾鞏謂六典得建官制理之方。文不煩而實備。蓋開元中。張九齡輩爲之。其書何可以不傳。則未知後有

作者。亦將有取於斯乎。而二君子惓惓翻刻。意亦有在於斯乎。正德乙亥夏四月之吉。光祿大夫柱國少傅太子太傅兼戶部尚書武英殿大學士王鏊序。

司徒一人

司空一人

尚書省

令一人

左丞相一人

右丞相一人

左丞一人

右丞一人

左司郎中一人

右司郎中一人

左司員外郎一人

右司員外郎一人

都事六人

主事六人

令史十八人

書令史三十六人

亭長六人

掌固十四人

太師一人正一品

太傅一人正一品

太保一人正一品

尚書云成王既黜殷命滅淮夷歸

三公論道經邦變理陰陽孔安國曰師天子所師法

傅相天子保保安天子於德義禮記云設四輔及

三公不必備惟其人言使能也漢承秦制不置三公

漢末以大司馬大司徒大司空為三公師傅之官在

三公上後漢因之師傅尊號曰三公置府僚魏晉江

左皆然後魏太師太傅太保尊號曰三公後周又為

三公隋氏又為三師皇朝因之漢書云太師太傅太

保皆古官金印紫綬漢官儀云俸月三百五十斛齊

職儀云品第一金章紫綬進賢三梁冠絳朝服佩山

元王周武王以太公為太師詩云維師尚父時維鷹

揚成王以周召為之書云召公為保周公為師相成

王為左右漢高后元年置太傅以右丞相王陵為之

後省八年復置尋省哀帝元壽二年復置平帝元始

元年置太師太保孔光以太傅遷太師王舜以車騎

將軍為太保王莽以大司馬領太傅又置少傅為四

輔莽篡位以太傅太保國師國將為四輔焉漢光武

唯置太傅有府自辟僚屬以卓茂為之明帝以鄧禹

為之章安已下初即位輒置錄尚書事其人亡因罷

迄於漢末獻帝初平二年董卓為之魏氏以鍾繇司

馬宣王為太傅鄭冲為太保太師不見其人晉以宣

王名師乃以周官名置太宰以代之武帝以安平王

孚為太宰鄭冲為太傅王祥為太保江左太師並因

名為太宰梁制十八建班多者為貴上公班第十八

秩萬石陳以為贈官後魏三師正一品非勲德崇重

不居焉北齊因之後周依周官以太師太傅太保為

三公不置府僚隋氏依後魏為三師因後周不置府

僚初拜於尚書省上煬帝三年廢

三師官皇朝復置儀制依隋氏

三師訓導之官也其名即周之三公漢哀平間始尊

師傅之位在三公上謂之上公明雖天子必有所師

其後或廢或置大抵無所統職至後魏特稱三師以

正其名然非道德崇重則不居其位無其人則闕之

故近代多以為贈官皇朝因之其或親王拜者但存

其名耳

太尉一人正一品

月令云命太尉贊桀俊漢書百官表云太尉秦官應劭曰自上安下

曰尉齊職儀云太尉品第一金章紫綬進賢三梁冠絳朝服佩山元玉郊廟冕服七旒元衣纁裳服七章春秋合成圖云堯坐舟中與太尉舜臨觀鳳凰授圖運斗樞云舜以太尉為天子然緯書通人皆疑其偽故班氏不取而大國亦有其職漢初或置或省盧縮周勃灌嬰周亞夫田蚡並為之武帝元狩四年置大司馬當太尉之職至後漢建武二十七年省大司馬又置太尉以太僕趙熹為之而與司徒司空為三公靈帝末劉虞為大司馬而太尉如故二職始兩置矣漢制三公府分部九卿太尉所部太常衛尉光祿三卿三公並置官屬俸月三百五十斛獻帝建安十三年省三公官置丞相魏初又置而兼置大司馬晉以司馬望為太尉歷宋齊梁陳後魏北齊並為三公置府僚宋有大將軍則不置大尉齊以大司馬為贈官梁氏三公加秩至萬石班第十八陳正第一品而與大司馬兩置後魏有大將軍不置太尉正光已後又

並置之隋置太尉司徒司空為三公正一品置府僚尋省府僚置公則於尚書省上皇朝因焉武德初秦王兼之永徽中長孫無忌為之其後親王拜三公者皆不視事祭禮則攝者行焉

司徒一人正一品

左傳云昔少昊氏以鳥名官祝鳩氏為司徒尚書舜命契曰百姓不

親五品不遜汝作司徒敬敷五教在寬周則為卿官書云御事司徒司空司徒又云司徒掌邦教敷五典擾兆民秦置丞相省司徒漢因之至哀帝元壽二年更名大司徒與大司馬大司空為三公建武元年以前將軍鄧禹為大司徒二十七年朱祐議契作司徒禹作司空並無大字遂下二府去焉漢制司徒所部太僕鴻臚廷尉三卿漢末罷三公置丞相魏罷丞相置三公以華歆為司徒晉以何曾為司徒趙王倫篡位以梁王彤為丞相省司徒形遷復舊永嘉元年王夷甫為司徒東海王錢為丞相則始兩置矣成帝以王導為丞相以司徒府為丞相府導薨復舊宋有丞相又置司徒齊以司徒府為贈官梁又兩置陳氏以丞相為贈官後魏正光之後復兩置北齊廢丞相乾明中又兩置後周並廢隋廢丞相置司徒皇朝因之歷

代品秩章服皆同太尉

司空一人正一品左傳云少昊以鵬鳩氏為司空平水土惟時

懋哉孔安國曰司空主空土以居人按空穴也古者

穴居周以司空為冬官掌邦事秦置御史大夫何武建議依

空漢因之至成帝綏和元年御史大夫何武建議依

古置三公官改御史大夫為大司空時議者以縣道

官獄有司空故加大字以別之哀帝建平二年朱博

建議古之帝王不必相襲五年罷大司空置御史大

夫元壽元年復為大司空故與御史大夫不兩置建

武元祐議去大字獻帝建安十二年又省司空置御

史大夫漢制司空所部宗正少府司農三卿魏省御

史大夫荀顛為司空景初二年以司隸校尉崔林為司空

晉大夫置司空後周二職並廢隋氏諱忠以御史中丞

大夫置司空故又置司空品職並同太尉皇朝因之

職為大夫故又置司空品職並同太尉皇朝因之

三公論道之官也蓋以佐天子理陰陽平邦國無所

不統故不以一職名其官然周漢已來代存其任自

隋文帝罷三公府僚皇朝因之其或親王拜者亦但

存其名位耳

尚書都省

尚書令一人正二品秦置尚書有令丞屬少府漢因

帝時任用中書宦官元帝時宏恭石顯相繼為中書

令元帝被疾不親政事遂委任焉及前將軍蕭望之

領尚書事知顯專權邪辟建言以為中書百官之本

國家樞機宜以通明公正處之武帝遊燕後庭故用

宦者非古制也宜罷中尚書官中尚書謂中書及尚

書也中書典尚書奏事故連言之及光武親總吏職

權歸尚書三公但受成事而已漢官儀云尚書令主

贊奏事總典綱紀無所不統秩千石故公為之者朝

會不陞奏事增秩二千石天子所服五時衣賜尚書

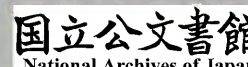
令僕射其三公列卿將軍大夫五營校尉行複道中

遇尚書令僕射左右丞相郎皆迴車預避衛士傳呼不得迂臺官臺官過乃得去每朝會尚書令御史中丞司隸校尉各獨座故京師號曰三獨座晉氏尚書令假銅印墨綬冠進賢兩梁納言幘五時朝服佩水蒼玉受拜則策命之以在端右故也及賈克為尚書令以目疾表置省事吏四人自魏至晉宋齊秩皆千石品並第三梁加秩中二千石班第十六陳加品至第一後魏北齊及隋品皆第二皇朝因之服驚冕八旒七章三梁冠後漢以尚書令僕射及六曹尚書為八座魏氏省為五曹則僕射有二若僕射省一則尚書有六率以為常今則以二丞相六尚書為八座然後漢尚書稱臺魏晉以來為省皇朝因之龍朔二年改為中臺咸亨元年復舊光宅元年改為文昌臺長安三年又為中臺神龍初復舊

尚書令掌總領百官儀刑端揆其屬有六尚書法周之六卿一曰吏部二曰戶部三曰禮部四曰兵部五曰刑部六曰工部凡庶務皆會而決之初秦變周法

天下之事皆決丞相府置尚書於禁中有令丞掌通章奏而已漢初因之武宣之後稍以委任及光武親總吏職天下事皆上尚書與人主參決乃下三府尚書令為端揆之官魏晉以來其任尤重皇朝武德中太宗初為秦王嘗親其職自是闕不復置其國政樞密皆委中書八座之官但受其成事而已自太師已下皆古宰相之職今不常置故備敘之

尚書左丞相一人右丞相一人並從二品左右丞相本左右僕射也漢書百官表云僕射秦官自侍中尚書博士郎皆有僕射古者重武官有主射以督課因所領之職以為號若尚書則曰尚書僕射漢因秦後漢建安四年以執金吾榮邵為尚書左僕射分置左右蓋自此



始漢官儀僕射秩六百石公爲之加至二千石自晉以後給省事吏三人魏晉宋齊秩皆六百石品並第三梁品猶第三秩中二千石班第十五陳品加至第二後魏北齊及隋品皆從第二自魏晉以來置二則爲左右僕射或不兩置但曰尚書僕射宋百官階次云尚書僕射勝右減左望在二者之間僕射職爲執法置二則曰左右執法又與列曹尚書分領諸曹郎令闕則左僕射爲省主自東晉以來祠部尚書多不置以右僕射主之若左右僕射並闕則置尚書僕射以掌左事置祠部尚書以掌右事然則尚書僕射祠部尚書不常置矣隋置左右僕射從二品皇朝因之自漢以來章服並與令同龍朔二年改爲左右匡政咸亨元年復爲僕射光宅元年更名左右相神龍元年復爲僕射開元初改爲左右丞相

左右丞相掌總領六官紀綱百揆以貳令之職令則

專統焉初亦宰相之職也開元中張說兼之罷知政猶爲丞相自此以後遂不知國政

左丞一人正四品上右丞一人正四品下司馬彪續漢書云尚

書丞一人秦所置漢因之至成帝建始四年置列曹尚書更置丞四人至光武滅其一惟置左右丞各一人丞者承也言承助令僕總理臺事也然漢列曹尚書四人成帝加至五人彪言成帝置列曹尚書恐誤也漢官儀云尚書令左丞總領綱紀無所不統僕射右丞掌廩假錢穀晉傅咸云左丞得奏彈八座魏晉以來左丞主臺內禁令宗廟祠祀朝儀禮制選用置吏紀諸不法無所迴避右丞掌庫藏廬舍凡諸器用之物刑獄兵器然則右減於左其來尚矣魏晉宋以來左右丞銅印黃綬絳朝服進賢一梁冠自魏至宋齊品皆第六秩四百石梁左丞班第九右丞班第八並第四品秩六百石陳因之後魏北齊左丞正四品下右丞從四品上隋初左丞從四品上右丞從四品下煬帝左右丞並正四品皇朝左丞正四品上右丞正四品下服絺冕六旒三章兩梁冠龍朔二年改爲左右肅機咸亨元年復爲左右丞永昌元年爲從三品神龍二年復改

左右丞掌管轄省事糾舉憲章以辨六官之儀制而

正百僚之文法分而視焉若左闕則右兼知其事右闕則左亦如之若御史有

糺劾不當兼得彈奏

左司郎中一人右司郎中一人並從五品上尚書郎

四人一人主匈奴單于營部一人主羗夷吏民一人主戶口墾田一人主財帛委輸光武分尚書為六曹

郎合三十四郎而史闕曹名魏有殿中吏部駕部金部虞曹比部南北主客祠部度支庫部農部水部儀

曹三公倉部民曹二千石中兵外兵別兵都兵考功定課都官騎兵凡二十五曹郎晉氏又加直事屯田

起部車部左士右士運曹其民曹中兵外兵分爲左右主客又分爲左右南北無農部定課考功凡三十

五曹置郎二十三人更相統攝東晉置殿中祠部吏部儀曹三公比部金部倉部度支都官右民駕部庫

部中兵外兵十五曹宋高祖加騎兵主客起部水部合爲十九曹元嘉以後又增刪定功論二曹而省騎

兵凡二十曹郎齊因之梁加騎兵虞曹屯田合二十三曹陳省梁二曹不知省何曹也後魏有三十六郎

史闕曹名北齊有吏部考功主爵殿中儀曹三公駕部祠部主客虞曹屯田起部左中兵左外兵右中兵

右外兵都兵都官二千石比部水部膳部度支倉部左民右民金部庫部二十人曹郎隋開皇初有吏部

主爵司勳考功禮部祠部主客膳部兵部職方駕部庫部都官刑部比部司門度支戶部金部倉部工部

屯田虞部水部二十四曹郎三年以刑部領都官民部領度支煬帝改六曹具於本司至龍朔二年改吏

部爲司列主爵爲司封考功爲司績禮部爲司禮祠部爲司禮膳部爲司膳主客爲司藩戶部爲司戶度

支爲司度倉部爲司庾金部爲司珍兵部爲司戎職方爲司城駕部爲司輿庫部爲司庫刑部爲司刑都

官爲司僕比部爲司計工部爲司平屯田爲司田虞部爲司虞水部爲司川惟工部爲司勳司門依舊咸亨元年

復故漢書天文志南宮後聚十五星曰哀鳥郎位漢明帝時館陶公主爲子求郎不許而賜錢千萬謂羣

臣曰郎官上應列宿出宰百里非其人則民受其殃漢制尚書郎主作文書起草更直於建禮門內臺給

青縑白綾被或以錦被帷帳璫褥通中枕大官供食物湯官供餅餌五熟果食五日一美食下天子一等

給尚書郎侍史二人女侍史二人皆選端正執香爐
香囊從入臺護衣服奏事建禮門內得神仙門神
門內得明光殿神仙殿因得省中省中皆胡粉塗壁
畫古賢列女以丹漆地謂之丹墀尚書郎握蘭含雞
舌香奏事與黃門侍郎對揖黃門侍郎稱已聞乃出
丞郎月賜赤管大筆一雙隃麋墨一枚御史中丞侍
御史行複道中遇尚書丞郎皆避車執版住揖丞郎
坐車舉手禮之車過乃去及晉宋齊梁尚書官上朝
及下禁斷行人猶其制也漢官儀丞郎見令僕射執
板拜朝賀對揖丞郎見尚書執板對揖稱曰明時郎
見左右丞對揖呼曰左右君漢制八座丞郎初拜並
集都堂交禮遷職又解交至宋已後惟八座解交而
丞郎不解交也自晉已後八座及丞郎多不奏事梁
武帝天監初詔曰自禮闈陵替歷茲永久郎署備員
無取職事批糠文案貴尚虛閑空有趨墀之名了無
握蘭之實曹郎可依昔奏事自是始奏事矣初秦置
郎中令其屬官有五官中郎將左右中郎將秩皆二
千石是為三署署中有中郎侍郎郎中郎中秩比三
百石侍郎秩比四百石中郎秩比六百石並無員數
多至千人分隸三署主執戟宿衛宮殿門出充車騎

漢因之故馮唐為郎中署長楊雄為侍郎並其任也
漢官云尚書郎初從三署郎選詣尚書臺試每二
缺則試五人先試賤奏初入臺稱郎中滿歲稱侍郎
視事五年遷大縣令亦參用孝廉為之其郎中侍郎
之名皆因三署舊號也客曹郎主胡羌事劇遷二千
石或刺史其次遷為縣令秩滿自占縣詔書賜錢三
萬與三臺祖餞然漢言郎者多非尚書郎漢文時直
不疑買金償同舍郎漢武時顏駟為郎三代不遷及
後漢二署猶難分有尚書及曹名冠首者即尚書郎
也魏二晉以後無三署郎矣自漢以來尚書諸曹並
通謂之尚書郎漢代兩置其職則同魏晉宋齊惟置
郎中梁陳兩置後魏北齊惟置郎中隋開皇初惟置
侍郎至開皇六年每司各置員外郎煬帝三年改諸
曹侍郎但曰郎每曹各置二郎尋又省一郎置承務
郎同開皇員外之職皇朝改郎為郎中又每曹置員
外郎按左右司郎中前代不置煬帝三年尚書都司
始置左右司郎各一人品同諸曹郎從五品掌都事
之職皇朝因改曰郎中至龍朔二年改為左右承務
咸亨元年復故其服章與都司郎中並同元冕五旒

衣無章裳刺徽一章兩梁冠

左司員外郎一人右司員外郎一人並從六品上天

永昌元年置時顧琮自侍御史除元懷貞以洛州司戶遷神龍元年省二年又置其職務與郎中分掌其朝服與都司員外郎並爵弁元纓簪導青衣纁裳一梁冠

都事六人從七品上都事本尚書都令史之職沈約宋書云令史蓋前漢官也史記

趙禹補中都官周廉為令史是也華嶠後漢書韋彪上疏曰有楚獄事繁故置尚書令史以助郎又云郎主文案與令史不殊續漢書尚書置令史十八人後增列曹三人合二十一一人漢官儀云能通蒼頡史籀篇補蘭臺令史滿歲補尚書令史滿歲為尚書郎出亦與郎同宰百里郎與令史分職受事令史見僕射尚書執版拜見丞郎執版揖齊職儀云自魏晉宋齊正令史書令史皆有品秩朱衣執版進賢一梁冠楊楞伽北齊鄴都故事云尚書郎判事正坐都令史側坐書令史週事洛京鄴都令史皆平揖郎由來無拜

吏部郎選試高第及工書者奏補皆加戎號案歷代令史皆有品秩漢尚書臺令史秩二百石魏氏令史皆八品晉百官公卿表云尚書都令史八人秩二百石與左右丞總知都臺事宋齊八人梁陳五人品並第八梁武天監初制曰尚書五都職參政要非但總領眾局亦乃方軌二丞頃雖求材未臻妙簡可革用士流每盡時彥庶同持領秉此羣目於是以太學博士劉納司空法曹參軍劉顯太學博士孔虔孫司空法曹參軍蕭軌宣毅墨曹參軍王顥並以才地兼美首膺茲選矣隋開皇初改都令史為都事置八人正八品上皇朝置六人自晉宋齊後魏北齊隋都令史置八者當八座之數梁陳置五者南朝多不置祠部尚書當五曹之數皇朝置六者當六曹之數

左右司郎中員外郎各掌付十有二司之事以舉正稽違省署符目都事監而受焉凡都省掌舉諸司之綱紀與其百僚之程式以正邦理以宣邦教凡上之

所以逮下其制有六曰制敕册令教符天子曰制曰敕曰册皇太子曰令親王公主曰教尚書省下於州州下於縣縣下於鄉皆曰符凡下之所以達上

其制亦有六曰表狀牋啟辭牒表上於天子其近臣亦為狀牋啟於皇太子然於其長亦為之非公文所施諸司自相質問其

九品以上公文皆曰牒庶人曰辭義有三曰關刺移關謂關通其事刺謂刺舉之移謂

連凡內外百司所受之事皆印其發日為之程限一

日受二日報其事速及送囚徒隨至即付小事五日謂不須檢覆者中事

十日謂須檢覆前案及有所勘問者大事二十日謂計算大簿帳及須諮詢者獄

案三十日謂徒已上辨定須斷結者其急務者不與焉小事判句

經三人已下者給一日四人已上給二日中事每經

一人給二日大事各加一日內外諸司咸率此若有

及限內可了者不在此例其文書凡尚書省施行制

受付日及訊囚徒並不在程限通計符移關牒二百紙已下限

敕案成則給以鈔之通計符移關牒二百紙已下限

加二日所加多者不得過五日若軍務急速者不出其日若諸州計

奏達于京師量事之大小與多少以為之節二十條

以上二日倍之三日又倍之四日又倍之五日雖多

不是過焉凡制敕施行京師諸司有符移關牒下諸

州者必由於都省以遣之若在京老使者命使人於

遣若諸方使人欲還亦命所由司都省受道次符牒然後發

先報尚書省所有符牒並令受送凡文案既成勾司

行朱訖皆書其上端記年月日納諸庫凡施行公文

應印者監印之官考其事目無或差繆然後印之必
 書於曆每月終納諸庫其印每至夜在京諸司付直
 官長在外者送當處長官掌
 凡尚書省官每日一人宿直都司執直簿一轉以為
 次凡諸司長官應通判者
 及上佐縣令皆不直也凡內外百僚日出而視事
 既午而退有事則直官省之其務繁不在此例凡天
 下制敕計奏之數省符宣告之節率以歲終為斷京
 師諸司皆以四月一日納于都省其天下諸州則本
 司推校以授勾官勾官審之連署封印附計帳使納
 于都省常以六月一日都事集諸司令使對覆若有
 隱漏不同皆附于考課焉

主事六人從九品上

漢官云光祿勳有南北廬主事
三署主事於諸郎之中察茂才

高第者為之秩四百石次補尚書郎出宰百里謝承
 後漢書胡伯蕃范滂公沙穆並以俊才為孝廉除郎
 中光祿勳主事後魏尚書吏部儀曹三公虞曹都官
 二千石比部各量事置掌故主事員門下置主事令
 史並從八品上隋初諸臺省並置主事令史煬帝二
 年並去令史一名其主事隨曹閑劇而置每十令史
 置一主事不滿十者亦置一人雜用才術之士顏愨
 楚文學名家為內史主事其後尋罷之皇朝並用流
 外入流者補之

令史十八人書令史三十六人

自魏晉以來令史之
 任用入常輕梁陳後

魏北齊雖預品秩益見卑冗文案繁屑多無樂者隋
 開皇初著令有流外勳品二品三品四品五品六品
 七品八品九品之差皇朝因之三臺四省皆曰令史
 尚書都省令史書令史並分抄行署文書掌錄判校
 每日給十錢給三口糧國初限八考已上入流若能
 通倉頡史籀篇者為上並入流為職事初隋氏革選

令史郎得官者甚少年限亦賒武德初天下始定京師穀價貴遠人不願仕流外調諸州佐史及朝集典充選不獲已相資而為之遂促年限優其叙次六七

考署

亭長六人

漢因秦制每十里一亭亭有長高祖為泗上亭長隋文帝始採古亭長之名以為流

外之號皇朝因之守省門通傳禁約

掌固十四人

史記云郡國有好文學敬長上肅政教順鄉里者詣太常受業如博士弟子課

能通一藝已上補文學掌固又東方朔云曾不得掌故安敢望侍郎乎掌故主故事也史漢本亦為此固

字隋令稱掌事皇朝稱掌固主守掌倉庫及廳事鋪設職與古殊與亭長皆為番上下通謂之番官轉入

府史從府史轉入令史選轉皆試判

唐六典卷一

大唐六典尙書吏部卷第二

唐元宗御撰

集賢院學士兵部尙書兼中書令修國史上柱

國開國公臣李林甫等奉 敕注上

吏部尙書一人

侍郎二人

郎中二人

員外郎二人

主事四人

令史三十人

書令史六十人

亭長八人

掌固十三人

司封郎中一人

員外郎一人

主事二人

令史四人

書令史九人

掌固四人

司勳郎中一人

員外郎二人
主事四人
令史三十三人
書令史六十七人
掌固四人
考功郎中一人
員外郎一人
主事三人
令史十五人
書令史三十八人

掌固四人

吏部尚書一人正三品

周之天官卿也。漢舊儀云：尚書四人為四曹。一曰常侍曹。

二曰二千石曹。三曰民曹。四曰客曹。成帝增置三公曹為五曹。其常侍曹主丞相御史公卿事。後漢光武

又分為六曹。常侍曹為吏部曹。主選舉祀事。漢末又改吏部為選部。專掌選舉事。靈帝以梁鵠為選部

尚書。魏改選部為吏部。歷晉至宋。孝武大明二年置二吏部尚書。發五兵尚書。尋復舊名。齊梁陳後魏北

齊皆曰吏部尚書。後周依周官置大冢宰卿一人。七命。隋復曰吏部尚書。然此官歷代班序常尊。不與諸

曹同也。漢官儀：尚書秩五百石。次補二千石。晉令吏部尚書五時朝服。納言。進賢兩梁冠。佩水蒼玉。乘

輜車。皂輪。袁子正書曰：尚書佩契刀囊。執版。加簪筆焉。自魏至梁。並第三品。梁秩加至中二千石。後定十

八班。班多為貴。吏部尚書班第十四。諸曹尚書班第十三。陳梁隋吏部尚書並正第三品。皇朝因之。掌文

官選舉。龍朔二年改為司列大常伯。咸亨元年復為吏部尚書。光宅元年改為天官尚書。神龍元年復故

侍郎二人正四品上

周之天官小宰中大夫也。漢已來尚書侍郎。今郎中之任也。後

周依周官。隋煬帝三年。尚書六曹。吏部。禮部。兵部。刑部。民部。工部。各置侍郎一人。以貳尚書之職。並正第

四品。皇朝諸曹侍郎降為正四品下。惟吏部侍郎為正四品上。龍朔二年改為司列少常伯。咸亨元年復

為吏部侍郎。總章元年與兵部各增一員。光宅神龍並隨曹改復。

吏部尚書侍郎之職。掌天下官吏選授勳封考課之

政令。凡職官銓綜之典。封爵策勳之制。權衡殿最之

法。悉以咨之。其屬有四。一曰吏部。二曰司封。三曰司

勳。四曰考功。尚書侍郎總其職務。而奉行其制命。凡

中外百司之事。由於所屬皆質正焉。凡選授之制。每

歲孟冬。以三旬會其人。去王城五百里之內。集於上

旬千里之內集於中旬千里之外集於下旬以三銓分其選一曰尚書銓二曰中銓三曰東銓以四事擇其良一曰身二曰言三曰書四曰判每試判之日皆平明集於試場試官親送侍郎出問目試判兩道或有名學士考為等第或有試雜文以收其俊又以三類觀其異一曰德行二曰才用三曰勞効德鈞以才才鈞以勞其優者擢而升之否則量以退焉所以正權衡與奪抑貪冒進賢能也然後據其狀以覈之量其資以擬之五品已上以名聞送中書門下聽制授焉六品已下常參之官量資注名其才識頗高可擢為拾遺補闕監察御史者亦以名送中書門下聽勅授焉

其餘則各量資注擬若都畿清望歷職三任經十考已上者得隔路授之不然則否謂監察御史左右拾遺大理評事畿縣丞簿尉三任十考已上凡出身非清流者不注清資之官謂從流外及視品出身者其中書主書門下錄事尚書都事歷任考詞使狀有清幹及德行言語兼書判才用若經六考已上者聽擬凡注官皆對面唱示若寺監丞左右衛及金吾長史凡注官皆對面唱示若官資未相當及以為非便者聽至三注三注不伏注至冬檢舊判注擬凡伎術之官皆本司銓注訖吏部承以附甲焉謂秘書殿中太僕寺等伎術之官唯得授散官有關先授若再經考滿者亦聽外叙凡同司聯事及句檢之官皆不得注大功已上親凡皇親及諸軍功兼注員外官

其內外員外外官及檢試官本司長官量閑劇取資
歷清正舊人分判曹事自外則不判若長官及別駕
長史司馬等官凡任官階卑而擬高則曰守階高而
則不在此例

擬卑則曰行凡三銓注擬訖皆當銓團甲以過左右

丞相若中銓東銓則亦先過尙書訖乃上門下省給

事中讀黃門侍郎省侍中審然後進甲以聞若尙書丞

下批官不當者則改凡大選終季春之月若有選人

注亦有重執而上者則改凡大選終季春之月若有選人

則軍中試書判封送吏部而注擬亦或春中不解而

後集謂之春選若優勞人有勅却與處分及即與官

者並聽非時選一所以定九流之品格補萬方之闕

百日內注擬畢

政官人之道備焉

郎中二人從五品上周官太宰屬官有下大夫蓋郎

中之任也秦有郎中以其中之名猶

侍衛居中故曰郎中漢選尙書郎初從三署郎次補

之初入尙書臺稱郎中滿歲稱侍郎故郎中之名猶

因三署舊號也按吏部郎中後漢置之職在選舉魏

晉用人妙於時選其有諸曹郎功高者選爲吏部郎

其吏部郎歷代品秩皆高於諸曹郎魏晉來晉吏部

郎品第五諸曹郎第六梁吏部郎品第四班第六上

諸曹郎班第十陳因梁後魏北齊吏部郎品正第四

上諸曹班品正第六上後周依周官隋初二十四司

並爲侍郎品從第五煬帝三年置六司侍郎諸曹侍

郎並改爲郎又改吏部爲選部郎異於六侍郎之名

皇朝爲吏部郎中龍朔二年改爲司

業大夫咸亨光宅神龍並隨曹改復

員外郎二人從六品上周官太宰屬官有上士蓋今

有員外郎美遷爲尙書郎後周依周官隋文帝開皇

六年尙書二十四司各置員外郎一人品從第六謂

曹郎本員之外復置郎也煬帝三年又廢二十四司

員外郎每司減一郎置承務郎一人同開皇員外郎

之職曰選部承務郎一人皇朝尙書諸曹各置員外

郎吏部置二人龍朔咸亨光宅神龍並隨曹改復

主事四人從八品下

隋煬帝初置為從九品下開元二十四年升為八品

郎中一人掌考天下文吏之班秩品命凡叙階二十

九從一品曰開府儀同三司後漢煬帝延平元年鄧

司儀同之名自此始也又呂布有誅董卓之勲開府如三司魏黃初三年黃權為車騎將軍開府儀同三

司開府之名自此始也其品第一梁班第十七陳氏秩萬石北齊從一品後周置上開府儀同三司開府

儀同三司上儀同三司儀同三司等十一號以酬勤勞隋氏因之皇朝初惟置開府儀同三司為散官品

正二品曰特進兩漢及魏晉以為加官從本官服無

騎上進賢兩梁冠黑介幘五時朝服無章綬又漢朝雜事云諸侯功德優盛朝廷所敬異有賜位特進在

三公下平冕元衣侍祠郊廟宋百官階次江左皆兼官晉傅咸奏特進品第二執皮帛坐侍臣之下梁班

第十七北齊特進第二品隋特進為正二品散官皇朝因之從二品曰光祿大夫

秦郎中令屬官有中大夫漢氏因之武帝太初元年

更名光祿大夫秩比二千石掌論議無員後漢因之

自魏以來諸公卿告老多加其位晉太始初分為左

右光祿大夫皆無員若致仕又給六尺牀帳簟褥宋

氏因之齊光祿勳府有左右光祿大夫王晏乞一片金

若加金章紫綬者為金紫光祿大夫王晏乞一片金

乃啟轉金紫梁陳並因之光祿大夫十三班後魏左

右光祿大夫從第一品太和二十六年第二品北齊

因之後周左右光祿大夫正八品隋為正一品散官

煬帝改光祿大夫為從一品左光祿大夫正二品右

光祿大夫從二品皇朝初猶有左正三品曰金紫光

祿大夫本兩漢光祿大夫也至魏晉有加金章紫綬

右四職並置假金章紫綬及加金章紫綬並秩第二

祿賜班位冠幘車服佩玉及諸所賜給皆與特進同

自晉已後皆為兼官少有正授梁金紫光祿大夫為

第十四班陳為中二千石北齊從二品隋氏因為散

官煬帝為正三從三品曰銀青光祿大夫本末與金

品皇朝因之

銀青光祿大夫王翹之。宋齊之後或置或省。梁陳無職。北齊三品。隋正三品散官。煬帝改為從三品。皇朝因之。然而加金章紫綬。及銀章青綬。則尊崇之。合居光祿之上。隋氏定令。誤遂因仍不改。正四品

上曰正議大夫。隋煬帝置。為正四品散官。蓋取秦正四品下曰通議大夫。隋煬帝置。從四品上曰太中大夫。秦太中大夫。秩比千石。掌論議。漢氏因之。梁班

固。第十一。秩千石。北齊從第三品。皇朝為散官。從四品下曰中大夫。秦置。中大夫。漢武帝太初元年。改

皇朝為正五品上曰中散大夫。後漢有中散大夫。六散官。正五品上曰中散大夫。百石。無員。魏晉因之。

齊職儀品第七。絳朝服。進賢一梁冠。正五品下曰朝議大夫。隋文帝置。朝議大夫。以上得奉朝議。則其義也。從五

品上曰朝請大夫。漢諸將軍公卿。年高德重者。得以列侯就第。特進奉朝請。則其義也。

隋煬帝置。朝請大夫。為正五品散官。煬帝改為從五品下。正六品上曰朝議郎。宋齊梁陳後

帝散官。皆以將軍為品秩。謂之加戎號。隋開皇六年。始置六品。已下散官。並以郎為正階。尉為從階。正六

品上為朝議郎。下為武騎尉。從六品上為通議郎。下為屯騎尉。正七品上為朝請郎。下為驍騎尉。從七品

上為朝散郎。下為游騎尉。正八品上為旅騎尉。給事郎。下為飛騎尉。從八品上為承奉郎。下為文林郎。正九品上

為儒林郎。下為雲騎尉。從九品上為文林郎。下為羽騎尉。煬帝又置八郎八尉。六品置建節尉。奮武尉。七

品置宣惠尉。綬德尉。八品置懷仁尉。守義尉。九品置奉誠尉。立信尉。並為正從。又六品置承議郎。通直郎。

七品置宣德郎。朝散郎。八品置登仕郎。將仕郎。九品置常從郎。奉信郎。亦為正從。皇朝以郎為文職。尉為

武職。遂採開皇大業之制。以為六品已下散官。正六品下曰承議郎。隋煬帝

從六品上曰奉議郎。隋文帝置。通議郎。從六品下曰

從六品上曰奉議郎。隋文帝置。通議郎。從六品下曰

從六品上曰奉議郎。隋文帝置。通議郎。從六品下曰

從六品上曰奉議郎。隋文帝置。通議郎。從六品下曰

從六品上曰奉議郎。隋文帝置。通議郎。從六品下曰

從六品上曰奉議郎。隋文帝置。通議郎。從六品下曰

從六品上曰奉議郎。隋文帝置。通議郎。從六品下曰

從六品上曰奉議郎。隋文帝置。通議郎。從六品下曰

從六品上曰奉議郎。隋文帝置。通議郎。從六品下曰

從六品上曰奉議郎。隋文帝置。通議郎。從六品下曰

從六品上曰奉議郎。隋文帝置。通議郎。從六品下曰

從六品上曰奉議郎。隋文帝置。通議郎。從六品下曰

從六品上曰奉議郎。隋文帝置。通議郎。從六品下曰

通直郎晉宋以來諸官皆有通直蓋謂官有高下而得通為宿直者隋煬帝置通直郎三十人從

六正七品上曰朝請郎晉宋齊梁陳並有奉朝請員正七品下曰

宣德郎隋煬帝置宣德郎從七品上曰朝散郎隋文帝置

從七品下曰宣議郎梁有宣義將軍隋文帝置游騎尉皇朝改焉正八品

上曰給事郎隋文帝置正八品下曰徵事郎隋煬帝置從八品

上曰承奉郎隋文帝置從八品下曰承務郎隋煬帝尚書

置承務郎一人類今尚書員外郎也皇朝因其名而置正九品上曰儒林郎前

各有儒林傳取其義也正九品下曰登仕郎從九品上曰文林

郎北齊置文林館徵文學之士以充之取其義也從九品下曰將仕郎凡散

官四品已下九品已上並於吏部當番上下其應當番四十

五日若都省須使人送符及諸司須使人者並取兵部吏部散官上經兩番已上聽簡入選不第者依番多不過凡叙階之法有以封爵謂嗣王郡王初出身子封郡王者從五品上國公正六品上縣公從六品上侯及伯子男並通降一等若兩應叙者從高叙也

有以親戚謂皇親總麻已上及皇太后周親從六品上皇祖免親皇太后小功總麻皇后大功親皇太后周親從六品上皇後小功總麻親皇太子妃周親從七品上其外戚

各依本服降二等叙娶郡主正六品上娶縣主正七品上郡主子出身從七品上縣主子從八品上叙

有以勲庸謂上柱國正六品上叙柱國已下每降一九品上雲騎尉武有以資蔭謂一品子正七品上叙

騎尉從九品上下叙國公子亦從八品下三品以上蔭曾孫五品已

等散官同職事若三品帶勲官者即依勲官品同職

事蔭四品降一等五品降二等郡縣公子隄從五品
 孫縣男已上子降一等勳官二品子又降一等二王
 後子孫準有以秀孝謂秀才上上第正八品上已下
 正三品蔭明經降秀才三等進士明法甲第從九品上乙第降
 一等若本蔭高者秀才明經上第加本蔭四階已下
 通經者後叙加階亦如之凡孝義旌表門閭者出身
 從九品有以勞考謂由外六品已下四考滿皆中中
 上叙進兩階每一上下考進兩階有除免而復叙者皆循
 若兼有下考得以上考除之謂官人犯除名限滿應叙者文
 法以申之無或枉冒武三品已上奏聞正四品於從
 七品下叙已上通降一等從五品於從八品上叙六
 品七品從九品上叙八品九品從九品下叙若出身
 者仍從高謂應入三品者皆須先在四品已上官仍
 不然則否限三十考已上本階正四品上無痕累者

奏聽進其應入五品者皆須先在六品已上官及左
 古補闕殿中侍御史太常博士詹事司直京兆河南
 太原府判司皆限十六考已上本階正六品上伎術
 官本司無六品官類任三政七品者仍限二十考已
 上並所司勘責訖上中書門下凡文武百僚之班序
 重勘訖然後奏聞別制以授焉

官同者先爵爵同者先齒謂文武朝參行正二王後
 位在諸王侯上餘各依官

品為序致仕官各居本色之上若職事與散官勳官
 合班則文武散官在當階職事者之下武散次之勳官
 又次之官同者異姓為後若以爵為班者亦準此其
 男已上任文武官者從文武班若親王嗣王任卑官
 職事者仍依三品郡王在三品以下聽事者在同階
 品上同外無文武官者嗣王在太子太保下郡王次
 之國公在正二品下郡公在從三品下縣公在正四
 品下侯在從四品下伯在正五品下子在從五品下
 男在正六品下若前官被召見及預朝參者在本品
 見任上不朝參者在同品下其在本司參集者各依
 職事其散官三品職事在凡京司有常參官謂五品
 京者正冬朝會依日官

事官八品以上供奉官員供奉官謂侍中中書令左

外郎監察御史太常博士右散騎常侍黃門

中書侍郎奉議大夫給事中中書舍人起居郎起居

舍人通事舍人左右補闕拾遺御史大夫御史中丞

侍御史殿諸司長官謂三品以上長官若敕喚諸司

中侍御史諸司長官謂三品以上長官若敕喚諸司

進光祿大夫太子賓客尚書左右丞相諸司侍郎中

書門下五品已上官御史中丞並同長官例若別賜

物中書門下官正三品準二品四品準三品五品準

四品同中書門下平章事並同中書門下正三品

清望官謂內外三品已上官及中書黃門侍郎尚書

子少詹事左右庶子四品已下八品已上清官四品謂

左右率及國子司業四品已下八品已上清官四品謂

右諭德左右衛左右千牛衛中郎將左右副率率府

中郎將五品衛御史中丞諫議大夫給事中中書舍

人贊善大夫太子洗馬國子博士諸司郎中秘書丞

著作郎太常丞左右衛郎將左右率府郎將六品謂

起居郎舍人太子司議郎舍人諸司員外郎侍御史

祕書郎著作佐郎太常博士詹事丞太子文學國子

助教七品左右補闕殿中侍御史太常博士詹事司

直四門博士太學助教八品左右拾遺監察御史四

門助每日以六品已上清官兩人待制於衙內若供

宿衛官不在此例凡授左右丞相侍中中書令六尚書已上

官聽進讓其四品已上清望官才職相當不應進讓

按舊制御史大夫六尚書已上要官皆進讓臣林甫

等伏以為進讓之禮朝廷所先兩省侍郎及南省諸

品侍郎左右丞雖在四凡職事官應觀省及移疾不

得過程謂身有疾病滿百日若所親疾病滿二百日

灼然要籍驅使年七十以上應致仕若齒力未衰亦

聽釐務若請致仕五品以上皆上表凡官人身及同

居大功已上親自執工商家專其業皆不得入仕風

唐六典

卷二

疾使酒不得任侍奉之官凡內外官清白著稱強幹

有聞若上中則中書門下改授清白等稱皆須每在

清經三任爲第一等兩任爲二等一任爲第三等其

都督刺史既無考詞每使狀有一清字亦準任數爲

等第強幹有聞科等第亦準此五品已上量加進改

六品已下至冬選量第加官若第二等三等人五品

已上改優之六品以下不待秩滿聽選加優授焉其

嶺南黔中三年一置選補使號爲南選應選之人各

具言出身由歷選數作簿書預申省所司具勘曹名

考第造曆子印署與選使勘會將就彼銓注訖然後

進甲凡天下官吏各有常員開元二十三年勅以爲

廢諸司監署府十餘所減冗散官三百餘員其見在

員數已具此書各寇列曹之首或未該者以其繁細

亦存乎凡諸司置直皆有定制諸司諸色有品直吏

功職方庫部戶部度支駕部比部一人門下省明法

一人能書二人裝潢一人刑部明法一人宏文館學

直四人造供奏筆二人造寫御書筆二人裝書一人

榻書一人修史館裝書一人中書省明法一人能書

四人裝制敕一人翻書譯語十人乘驛二十人集賢

院能書六人裝書十四人造筆四人鴻臚寺譯語并計二

人太常寺三十人光祿寺十人太府太僕衛尉司農寺

十人金銀作一人漆作一人造筆十人鴻臚寺譯語并計二

各三人沙苑監一人少府監十四人將作監五十人

殿中省尙食局尙藥局各十人尙乘局二十人尙輦

局三人尙舍局四人尙衣局一人秘書省圖畫一人

丹青五人造筆一人太史監五人國子監明五經一

人文章兼明史一人崇文館榻書一人內侍省一百

人內坊四人僕寺十人家令寺七人教坊二十人總

監十四人軍器監四人隴右六使孳課一十二人太

唐六典

卷二

十一

假寧之節謂元正冬至各給假七日寒食通清明四

日十五日晦日春秋二社二月八日三月三日四月

八日五月五日三伏日七月七日十五日九月九日

十月一日立春春分立秋秋分立夏立冬每旬並給

伏假一日五月給一日為端午節授衣假為兩番各

十五日私家附廟各給假二日四時祭各四日父母

在三千里外三年一給定省假三十五日五百里五

年一給拜掃假十五日並除程五日已上並奏聞冠

給三日五服內親冠給假一日不給程婚嫁九日除

程周親婚嫁五日大功三日小功一日不給程齊衰

周給假三十日除服三日小功五日給假十

五日葬二日除服一日總麻三月給假七日葬及除

服皆一日周已上親皆給程若聞喪舉哀並三分減

一私忌給假一日忌前之夕聽還行李之命凡別勅

五品已上請假出境皆吏部奏聞

務繁劇要重者給判官二人每判官并使及副使各

給典二人非繁劇者判官一人典二人使及副使各

給典一人四品已上清望官別給孔目官一人凡吏

部差使各循其次若員外郎及鴻臚太府司農將作

少府軍器等監寺丞及押當兵馬倉庫園簿書景跡

廚苑園邑司伎術當作等官皆不在差限

功賞殿最人員皆與員外郎分而理焉郎中一人掌

小選凡未入仕而吏京司者復分為九品通謂之行

署其應選之人以其未入九流故謂之流外銓亦謂

之小銓其校試銓注與流內銓畧同謂六品已下九

縣佐吏若庶人參流外選者其在吏部兵部考功都

省御史臺中書門下是謂前行要望目為七司其餘

則曰後行閒司謂流外轉遷者始自府寺而超授七

之應入省者先授閒司及後行凡擇流外職有三一

亦叙限三事皆下則無取焉每經三考聽轉選量其

才能而進之不則從舊任

其考滿有授職事官者有授散官者舊則郎中專知

小銓開元二十五年敕銓試

訖應留放皆尚書侍郎定之

員外郎一人掌選院謂之南曹

其曹在選曹之南故謂之南曹每歲

選人有解狀簿書資歷考課必由之以覈其實乃上

三銓其三銓進甲則署焉

員外郎一人掌曹務凡當曹之事無巨細皆與郎中

分掌焉應簡試如一舉之制

舊齋郎隸太常則禮部簡試開元二十五年隸

宗正其太廟齋郎則十月下旬宗正

申吏部應試則帖論語及一大經

司封郎中一人從五品上

北齊置主爵郎中一人隋文帝為主爵侍郎煬帝改

為主爵郎武德初為主爵郎中龍朔二年改為司封

大夫咸亨元年復故光宅元年改為司封郎中神龍

元年復故開元二十四年復為司封

員外郎一人從六品上

隋文帝置煬帝改為主爵承

務郎武德初為主爵員外郎

龍朔咸亨光宅神龍間並隨曹改復

主事二人從九品上

司封郎中員外郎掌邦之封爵凡有九等一曰王正

一品食邑一萬戶二曰郡王從一品食邑五千戶三

日國公從一品食邑三千戶四曰郡公正二品食邑

二千戶五曰縣公從二品食邑一千五百戶六曰縣

侯從三品食邑一千戶七曰縣伯正四品食邑七百

戶八曰縣子正五品食邑五百戶九曰縣男從五品

食邑三百戶五等之爵蓋始於黃帝其傳言置左右

太監監于萬國書堯典云協和萬邦又

云輯五瑞節五等諸侯所執玉也夏殷已上其制難

詳至周則云列爵惟五分土惟三始有封國大小之

制戰國之時又有雜號封君謂商君平原君等秦又

立二十等爵以當軍功漢置王侯二等其二十等爵

亦存亦有君謂稷嗣奉春等後漢又有鄉亭侯之號

魏氏五等皆以鄉亭多假空名不食本邑及司馬宣

王誅曹爽封舞陽侯至晉復五等之制宋齊之後或

置或廢亦不常也隋氏始立王公侯以下制度皇朝

因之然戶邑率多虛名其言食實封者乃得真戶舊

制戶皆三丁已上一分入國開元中定制以三丁為

限租賦全皇兄弟皇子皆封國謂之親王親王之子

承嫡者為嗣王皇太子諸子並為郡王親王之子承

恩澤者亦封郡王諸子封郡公其嗣王郡王及特封

王子孫承襲者降授國公諸王公侯伯子男若無嫡

子及罪疾立嫡孫無嫡孫以次立嫡子同母弟無母

弟立庶子無庶子立嫡孫同母弟無母弟立庶孫曾

元已下亦同比無後者國除凡名山大川及畿內縣

皆不得以封至郡公有餘爵聽回授子孫其國公皆

特封焉凡內命婦之制貴妃淑妃德妃賢妃並為夫

人皆正一品昭儀昭容昭媛充儀充容充媛並為嬪

正二品婕妤九員正三品美人九員正四品才人九

員正五品寶林二十七員正六品御女二十七員正

七品采女二十七員正八品按黃帝有四妃帝嚳亦

四星其一明者為正妃餘三小者為次妃至舜不告而娶不立正妃但三妃而已謂之三夫人夏后氏增以三三而九合十二人春秋說云天子娶十二人即夏制也禮記曰古者天子立六宮三夫人九嬪二十公九卿之數則殷制也周官曰九嬪掌婦學之法至漢初有夫人美人及姬之號武帝制婕妤嬪容華充衣各有爵位元帝加昭儀之號凡十四等光武乃存貴人才人之號晉諸公贊曰舊制貴嬪夫人比三公假金紫淑媛淑儀修容修儀婕妤好容華充華為九嬪比九卿假銀青後魏孝文改定內官各有視品宋齊梁陳北齊後周多依古制或有增損事則不經隋氏定制則依周官之制皇朝因之為百二十一人

皇太子良娣二員正三品良媛六員正四品承徽十員正五品昭訓十六員正

七品奉儀二十四員正九品漢書曰太子有妃有良娣有娥子妻妾三等歷

代因之至宋明帝為太子置內職二等有寶林良娣齊建元中太子宮置三內職良娣比關內侯寶林五

等侯才人比駙馬都尉隋初定制也皇朝因之外命婦之制皇姑封大長公

主皇姊妹封長公主皇女封公主皆視正一品太子

之女封郡主視從一品王之女封縣主視正二品公

傳曰天子將嫁女於諸侯必使同姓諸侯主之故曰公主詩曰何彼穠矣美王姬也雖則王姬而下嫁於

諸侯車服不繫於其夫下王后一等漢家公主所食

日邑諸王女曰翁主亦曰王主後漢皇女皆封縣公

主儀服同列侯尊崇者加號為長公主乘赤芻車馬

與諸侯同兩漢皆列侯尚主自魏晉已來尚主皆拜

駙馬都尉晉宋已來皇女皆王母妻為妃一品及國

公母妻為國夫人三品已上母妻為郡夫人四品若

勳官二品有封母妻為郡君五品若勳官三品有封

母妻為縣君散官並同職事勳官四品有封母妻為

鄉君其母邑號皆加太字各視其夫及子之品若兩
 有官爵者皆從高若內命婦一品之母為正四品郡
 君二品母為從四品郡君三品四品母並為正五品
 郡君凡婦人不因夫及子而別加邑號夫人云某品
 夫人郡君為某品郡君縣君鄉君亦然古者諸侯之
 妻邦人稱之
 曰夫人亦曰小君春秋傳曰惠公元妃孟子則妃及
 夫人郡君縣君鄉君之號皆起於此漢高祖封蕭何
 夫人為鄼君景帝封王皇后曰平原君後漢安帝
 封乳母王聖為野王君獻帝封董卓母為池陽君晉
 封虞潭母孫氏武昌侯太夫人加金章紫綬太康元
 年封羊祜夫人為鄉君孝武時哀帝外祖母高安鄉
 君進封宣城郡廣德君宋高祖母蕭氏初封豫章國
 太夫人妻臧氏為國夫人晉合式云郡公侯太夫人
 中人銀印青綬佩水蒼玉宋齊之後多凡庶子有五
 用其制至隋氏始定品格皇朝因之

品已上官封皆封嫡母無嫡母即封所生母凡二王
 後夫人職事五品已上散官三品已上王及國公母
 妻朝參各視其夫及子之禮凡親王孺人二人視正
 五品媵十人視正六品嗣王郡王及一品媵十人視
 從六品二品媵八人視正七品三品及國公媵六人
 視從七品四品媵四人視正八品五品媵三人視從
 八品降此已往皆為妾古者諸侯一娶九女其嫡者
 為夫人餘為姪娣孺人及媵
 蓋因凡皇家五等親及諸親三等存亡升降皆立簿
 籍每三年一造除附之制並載於宗正寺焉

司勳郎中一人從五品上周官有司勳上士二人凡
 有功者司勳詔之後周夏

官有司勳上士一人掌六勳之賞隋文帝立司勳侍郎二人煬帝改為司勳郎武德初為司勳郎中龍朔元年改為司勳大夫咸亨二年復故

員外郎二人從六品上

隋文帝置煬帝改為司勳承務郎皇朝復為司勳員外郎

龍朔咸亨光宅神龍並隨曹改復

主事四人從九品上

司勳郎中員外郎掌邦國官人之勳級凡勳十有二

等十二轉為一柱國比正二品

柱國楚官也項梁為楚上柱國又陳嬰為

上柱國又蔡賜為上柱國至西魏之末始置柱國用

旌戎秩時隴西郡公李諱廣陵王元欣趙郡公李弼

河內郡公獨孤信南陽公趙貴常山公于謹彭城公

侯莫陳崇與周太祖為八柱國至後周建德四年初

置上大將軍上開府儀同三司開府儀同三司上儀

同三司儀同三司上柱國柱國之秩以賞勳勞始以

齊王憲蜀公尉遲迥為上柱國是也隋高祖受命又

採後周之制置上柱國為從一品柱國為正二品上

大將軍從二品大將軍正三品上開府儀同三司從

三品開府儀同三司正四品上儀同三司從四品儀

同三司正五品大都督正六品帥都督從六品都督

正七品總十一等以酬勤勞皇朝改以勳轉多少為

差以酬十一轉為柱國比從二品戰國時楚有柱國

勳秩十轉為上護軍比正三品九轉為護軍比從

國也柱十轉為上護軍比正三品九轉為護軍比從

三品秦有護軍都尉漢高祖以陳平為護軍中尉盡

元年更名護軍都尉為護軍魏武帝以牽招為中護

軍將軍晉中護軍將軍護軍將軍等並銀章青綬武

冠絳朝服品第四宋齊梁陳並有護軍將軍中護軍

採之為勳八轉為上輕車都尉比正四品七轉為輕

官品職

車都尉比從四品

漢武帝以公孫賀為輕車將軍漢又有輕車校尉梁陳及魏北齊隋

皆有輕車將軍六轉為上騎都尉比正五品五轉為騎都尉

比從五品漢武帝置騎都尉漢書云拜李陵為騎都尉更始時謠曰爛羊胃騎都尉晉宋齊梁

陳隋並有其名四轉為驍騎尉比六品三轉為飛騎尉比從

六品二轉為雲騎尉比正七品一轉為武騎尉比從

七品隋文帝置驍騎飛騎雲騎武騎尉為文散階皇朝採為勳品凡有功效之人

合授勳官者皆委之覆定然後奏擬凡征鎮勳未授

例加授其餘汎勳未授身亡者不在叙限

考功郎中一人從五品上漢官儀曹郎二人掌天下歲盡集課有尚書郎曹有

考功郎中一人宋齊並置功論郎中梁有秩論侍郎並考功郎中之任也北齊有考功郎中隋文帝置考

功侍郎煬帝改為考功郎皇朝改為考功郎中龍朔二年改為司績大夫咸亨元年復故

員外郎一人從六品上隋文帝置煬帝改為承務郎皇朝復為員外郎龍朔二年

改為司績員外郎咸亨元年復故

主事三人從九品上

考功郎中之職掌內外文武官吏之考課凡應考之

官皆具錄當年功過行能本司及本州長官對眾讀

議其優劣定為九等考第各於其所由司準額校定

然後送省內外文武官量遠近以程限之有差京師百僚

九月三十日已前校定十月一日送省外官去京一

千五百里內八月三十日三千里內七月三十日五

千里內五月三十日七千里內三月三十日萬里內正月三十日已前校定

其外官附朝

集使送簿至省凡流內流外官考前釐務不滿二百日者不考每年別勅定

唐六典 卷二

大

唐六典

唐六典

唐六典

唐六典

唐六典

唐六典 卷二
京官位望高者二人。其一人校京官考一人。校外官考。文定給事中中書舍人各一人。其一人監京官考一人。監外官考。郎中判京官考。員外郎判外官考。其檢覆同者。皆以功過上使。京官則集應考之人對讀。注定。外官對朝集使。注定訖。各以奏聞。其親王及中書門下。與京官三品已上。外官五大都督。並以功過狀奏聽裁。凡考課之法有四善。一曰德義有聞。二曰清慎明著。三曰公平可稱。四曰恪勤匪懈。善狀之外。有二十七最。一曰獻可替否。拾遺補闕。爲近侍之最。二曰銓衡人物。擢盡才良。爲選司之最。三曰揚清激濁。褒貶必當。爲考校之最。四曰禮制儀式。動合經典。爲禮官之最。五曰音律克諧。不失節奏。爲樂官之最。六曰決斷不滯。與奪合理。爲判事之最。七曰部統有方。警守無失。爲宿衛之最。八曰兵士調集。戎裝充備。爲督領之最。九曰推鞠得情。處斷平允。爲法官之最。十曰讐校精審。明於刊定。爲校正之最。十一曰承旨敷奏。吐納明敏。爲宣納之最。十二曰訓導有方。生徒充業。爲學官之最。十三曰賞罰嚴明。攻戰必勝。爲將帥之最。十四曰禮義興行。肅清所部。爲政教之最。十五曰詳錄典正。詞理兼舉。爲文史之最。十六曰訪察

唐六典 卷二
五曰詳錄典正。詞理兼舉。爲文史之最。十六曰訪察

精審。彈舉必當。為糾正之最。十七日。明於勘覆。稽失無隱。為句檢之最。十八日。職事修理。供承強濟。為監掌之最。十九日。功課皆充。丁匠無怨。為役使之最。二十日。耕耨以時。收穫成課。為屯官之最。二十一日。謹於蓋藏。明於出納。為倉庫之最。二十二日。推步盈虛。究理精密。為歷官之最。二十三日。占候醫卜。効驗居多。為方術之最。二十四日。譏察有方。行旅無壅。為關津之最。二十五日。市鄽不擾。姦濫不行。為市司之最。二十六日。牧養肥碩。蕃息孳多。為牧官之最。二十七日。邊境肅清。城隍修理。為鎮防之最。一最已上有四

善為上上。一最已上有三善。或無最而有四善。為上中。一最已上有二善。或無最而有三善。為上下。一最已上有一善。或無最而有一善。為中上。一最已上或無最而有一善。為中中。職事粗理。善最弗聞。為中下。愛憎任情。處斷乖理。為下上。背公向私。職務廢闕。為下中。居官諂詐。貪濁有狀。為下下。若於善最之外。別可嘉尚及罪。雖成殿情狀可矜。雖不成殿而情狀可責者。省校之日。皆聽考官臨時量定。諸官人犯罪負斤為一負。公罪倍之。十負為一般。當上上考者雖有殿不降。此謂非私罪。自上中已下。率一般降一等。即公坐殿失應降。若當年勞劇有異於常者。聽減一般。內外官從見在任。改為別

官者其年考從後任申校其別敕賜考限當年附校於以次有百司量其閒劇諸州據其上下進考之人

皆有定限苟無其功不要充數功過於限亦聽量進

諸食祿之官考在中上已上每進一等加祿一季中

丁已下每退一等奪祿一季若私罪下中已下公罪

下下並解見任奪當年祿其流外官本司量其行能

追告身周年聽依本品秩功過立四等考第而勉進之

清謹勤公勘當明審為為中不勤其職數有愆犯為下背公向私貪濁有狀

為下下每年對定具簿上省其考下下者解所任

凡親勲翊衛皆有考第考第之中畧有三等專勤謹

如法便習弓馬者為上番期不違職掌無失雖解弓

馬非是灼然者為中違番不上數有犯失好請私假

不習弓馬諸衛主帥如三衛之考凡統領有方部伍

者為下整肅清平謹恪武

藝可稱者為上居官無犯統領得濟雖有武藝不是

優長者為中在公不勤數有愆失至于用武復無可

紀者其監門校尉直長如帥之考正色當官明於按

察姦非者為上居官不怠檢校無失至於監察未是

灼然者為中不勤其職數有愆違檢校之所事多疎

漏者其謚議之法古之通典皆審其事以為不刊

事官三品已上散官二品已上身亡者其佐史錄行

狀申考功考功責歷任勘校下太常寺擬謚訖覆申

考功於都堂集省內官議定然後奏聞贈官同職事

無爵者稱子若蘊德邱園聲實明著雖無官爵亦奏

賜謚曰員外郎掌天下貢舉之職開元二十四年敕以為權

貢舉然以舊職故復叙於此云凡諸州每歲貢人其類有六一曰秀

才二曰明經三曰進士四曰明法五曰書六曰算其

宏文崇文生各依所習業隨明經進士例其秀才試
方畧策五條文理俱高者為上上文高理平理高文
平者為上中文理俱平為上下文理粗通為中上文
劣理滯為不第此條取人稍峻自貞觀後遂絕其明經各試所習業
文注精熟辨明義理然後為通正經有九禮記左傳
為大經毛詩周禮儀禮為中經周易尚書公羊穀梁
為小經通二經者一大一小若兩中經通三經者大
小中各一通五經者大經並通其孝經論語並須兼
習諸明經試兩經進士一經每經十帖孝經二帖論語八帖每帖三言通六已上然後試策周禮左氏禮記各四條餘經各三條孝經論語共三條皆錄經文及注意為問其答者須辨明義理然後為通通十

為上上通八為上中通七為上下通六為中上其通三經者全通為上上通十為上中通九為上下通八為中上通七及二其進士帖一小經及老子皆經注兼帖
試雜文兩首策時務五條文須洞識文律策須義理
愜當者為通若事義有滯詞句不倫者為下其經策全通為甲策通四帖通六已上為乙已
下為其明法試律令各一部識達義理問無疑滯者不第
為通粗知綱例未究指歸者為不通所試律令每部試十帖策試十條律七條令二條全通者為甲通八已上為乙其明書則說文六帖字林四帖諸試已下為不第
生帖試通訖先口試不限條數疑則問之並通然後試策其明算則九章三帖海
島孫子五曹張邱建夏侯陽周髀五經等七部各一
帖其綴術六帖緝古四帖錄大義本條為問答者明數造術辨明術理然後通記遺

三等數讀令精熟試十得九為第其試綴術緝古者綴術七條緝古三條諸及第人並錄奏仍關送吏部書算於從九宏崇生雖同明經進士以其資蔭全高品下叙排

試亦不拘常例宏崇生習一大經小經者兩中經者志者皆須讀文精熟言音典正策試十道取粗解注義經通六史通三其試時務策者須識文體不失問目義試五得三皆兼應簡齋郎準貢舉例帖試大常

禮部勘責十月內送考功帖國子監大成二十員取論語及一大經及第者奏聞

貢舉及第人聰明灼然者試日誦千言并口試仍策

所習業十條通七然後補充各授官依色令於學內

習業以通四經為通其祿俸賜會準非伎術直例給業成者於吏部簡試孝經論語

其試八條餘經各試八條間日一試灼然明練精熟為通口試十通九策試十通十為第所加經者禮記

左傳毛詩周禮各加兩階餘經各加一階及第者放選優與處分如不及第依舊任每三年一簡九年業不成者解退依常選例業未成年未滿者不符別選及充餘使若經事故應叙日還令覆上其先及第人欲加經及官人請試經者亦准此

大唐六典尙書戶部卷第三

唐元宗御撰人

集賢院學士兵部尙書兼中書令修國史上柱
國開國公臣李林甫等奉 敕注上

戶部尙書一人

侍郎二人

郎中二人

員外郎二人

主事四人

令史十七人

書令史三十四人

計史一人

亭長六人

掌固十人

度支郎中六人

員外郎一人

主事二人引李林甫等奉 煥書士

令史十六人引尚書兼中書令劉國史士林

書令史三十三人

大計史一人引尚書兼中書令劉國史士林

掌固四人

金部郎中一人

員外郎一人

主事三人

令史十人

書令史二十一人

計史一人

掌固四人

倉部郎中一人

員外郎一人

主事三人

令史十二人

書令史二十三人

計史一人

掌固四人

戶部尚書一人正三品

周之地官卿也漢成帝置尚書五人其三日民曹主吏人

上書事後漢以民曹兼主繕修功作當工官之任魏

置左民尚書晉初省之太康中又置惠帝時有右民

尚書東晉及宋齊並置左民尚書梁陳並置左戶尚

書並掌戶籍兼知工官之事後魏北齊有度支尚書

亦左民右戶之任也後周依周官置地官府大司徒

卿隋初曰度支尚書開皇三年改爲民部皇朝因之

貞觀二十三年改爲戶部顯慶元年改爲度支龍朔

二年改爲司元太常伯咸亨元年復爲戶部光宅二

年改爲帝官尚書神龍元年復故

侍郎二人正四品下

周之地官小司徒中大夫也漢以來尚書侍郎今郎中之任後

周依周官隋煬帝置民部侍郎皇朝因之貞觀二十

三年改爲戶部顯慶元年改爲度支龍朔二年改爲

司元少常伯咸亨光宅神龍並隨曹改復

戶部尚書侍郎之職掌天下戶口井田之政令凡徭

賦職貢之方經費調給之算藏貨贏儲之准悉以咨

之其屬有四一曰戶部二曰度支三曰金部四曰倉

部尚書侍郎總其職務而奉行其制命凡中外百司

之事由於所屬皆質正焉

郎中二人從五品上

周官司徒屬官有下大夫蓋郎

中之任也漢尚書郎一人主戶

口墾田魏有左民郎曹西晉兼置右民郎曹東晉及宋齊唯有民部曹梁陳為左戶郎後魏為左戶曹郎北齊有左民郎曹隋初民部郎曹置侍郎二人煬帝除侍字皇朝為郎中貞觀二十三年改為戶郎顯慶為度支龍朔為司元大夫咸亨光宅神龍並隨曹改復

員外郎二人從六品上周官司徒屬官有上士後周依焉蓋今員外之任也隋開皇六年置民部員外郎煬帝改為民曹承務郎皇朝改為民部員外郎貞觀顯慶龍朔咸亨光宅神龍並

隨曹改復

主事四人從九品上隋煬帝置

郎中員外郎掌領天下州縣戶口之事凡天下十道

任土所出而為貢賦之差其物產經不盡載並具下注舊額工獻多非土物或本處不產而外處市供或當土所宜緣無額遂止開元二十五年敕命中書門下對朝集使隨便條革以

為定準故分十道以總之一曰關內道古雍州之境

今京兆華同岐邠隴涇寧坊鄜丹延慶監原會靈夏豐勝綏銀凡二十有二州焉其原慶靈夏延又管諸蕃落降者為鞏縻州

東拒河西抵隴坂南據終南之山北邊沙漠河歷銀同華六州之界隴坂在隴州之西終南山在華州之北其名山有太白九峻吳山岐山梁山華山之嶽在焉

在奉天縣吳山在隴州岐山在岐州其大川有涇渭灞澹涇水出涇州至京兆入渭渭水出渭州歷秦隴岐京兆同華六州入于河灞澹並出京兆入渭

厥賦絹綿布麻京兆同華岐四州調綿絹餘州布麻開元二十五年敕關輔既寡蠶桑每

鹽山角弓龍鬚席菴蓉野馬皮麝香京兆祭草席地骨白皮岐隴涇寧鄜

華州茯苓伏神細辛同州皺文吉莫皮岐隴涇寧鄜坊丹等州龍鬚席原夏等州白氈夏州角弓鹽州鹽

山會州駝褐靈州鹿角膠岱赭花菴蓉鷓羽靈州豐州野馬皮勝寧等州女稽布邠州火筋剪刀葦豆澡

等州麝香遠夷則控北蕃突厥之朝貢焉二曰河南

道古豫兗青徐四州之境今河南府陝汝鄭汴蔡許

豫潁陳毫宋曹滑濮鄆濟齊淄徐兗泗沂青萊登密

海凡二十有八州焉東盡于海西距函谷南瀕于淮

北薄于河海水在青萊登密海泗六州之境函谷在

境黃河歷號陝河南府鄭滑名山則有三嶠少室砥

柱蒙山嶧山嵩岱二嶽在焉三嶠在河南永寧縣界少室在登封縣砥柱在

陝州河北縣蒙山在沂州費縣嶧山在兗州鄒縣中

岳嵩山在河南宜成縣東岳泰山一名岱山在兗州

乾封大川有伊洛汝潁沂泗之水淮濟之瀆伊出河

縣北流入洛洛出商州上洛縣經號州河南入河汝

水在汝州潁水在潁州沂泗二水並出兗州淮水源

在唐州桐栢縣濟水厥賦絹絁綿布陳許汝潁州調

源在河南濟源縣厥賦絹絁綿布以絁綿唐州麻

布餘州並厥貢紬絕文綾絲葛水蔥薰心席瓷器石之

以絹及綿鄭許陳毫宋曹濮鄆徐等州絹汝州細絁陝潁

器鄭許陳毫宋曹濮鄆徐等州方紋綾豫州鷄鴨綾雙絳

綾徐三州紬絕仙滑二州方紋綾豫州鷄鴨綾雙絳

等州防風砮子潁州仙文綾鄭州麻黃許州蕪心蓆登州

水葱蓆陝州栝篋根栢子仁曹州蚰牀子濟州阿膠

泗水寶布沂兗等州紫石莢萊登密等州牛黃登州

文石器海砂密州布海州楚遠夷則控海東新羅日

布萊州石器河南府瓷器遠夷則控海東新羅日

本之貢獻焉三曰河東道古冀州之境今太原潞澤

晉絳蒲號汾慈隰石沁儀嵐忻代朔蔚雲號州或屬河南凡

十有九州焉東距恒山西據河南抵首陽太行北邊

匈奴恒山在太原之東河水逕嵐石隰慈絳蒲六州之西境首陽在蒲州南太行在澤州南其

名山則有雷首介山霍山崢山雷首在蒲州介山在汾州霍山在晉州崢山在

山在代州一其大川有汾晉及丹沁之水汾水出忻州歷太原

汾晉絳蒲五州入河晉水出太原晉陽入汾丹水出澤州沁水出沁州歷晉絳澤三州至懷南入河厥

賦布襪蒲州調以襪餘厥貢頹扇龍鬚席墨蠟石英

麝香漆人參太原龍骨甘草礬石錮鐵潞州墨人參花密兔絲子澤州白石英黔鷄禹餘糧

晉州蠟燭絳州防風蒲州龍骨竹扇號州硯瓦地骨白皮汾州石膏慈州蠟隰石二州胡女布晉汾二州

龍鬚席儀澤潞等州人參嵐號忻等州麝香忻州豹尾代州熟青熟綠朔代二州白鵬翎蔚州松子雲州

翎鵬四日河北道古幽冀二州之境今懷衛相洛邢趙

恒定易幽莫瀛深冀貝魏博德滄棣媯澶營平安東

凡二十有五州焉其幽營安東各管驛縻州東並於海南迫于河

西距太行恒山北通渝關薊門海在棣滄幽平營五州之東河水經懷衛

相魏博德棣七州之南境太行在懷州北恒山在定州西渝關在平州東薊門在幽州北其名山

有林慮白鹿封龍井陘碣石之山恒嶽在焉林慮在相州西

白鹿在衛州北封龍在趙州西井陘在恒州西碣石在營州東恒山北岳在定州恒陽縣其大川

有漳淇呼沱之水漳水出潞州歷相洛邢冀滄入海淇水出衛州與青水合歷魏貝德

滄四州與漳水合呼沱在定滄二州界亦與漳水合厥賦絹綿及絛相州調兼以絛餘州

皆以絹綿厥貢羅綾平紬絲布絲紬鳳翮韋席墨恒州貢春羅孔

唐六典 卷三 六

崔等羅定州兩窠紬綾懷州子滕洛博衛等州平紬
 邢州瓷器魏州綿紬衛趙莫冀等州綿瀛深冀德棣
 等州絹相州紗鳳翻席胡粉邢州絲布恒州羅定州
 紬綾幽州范陽綾貝州白氈滄州葦席柳箱媯營歸
 順等州麝香檀州安東府人參平州蔓荆子薊州遠
 鹿角膠易州墨夔州墨豹尾安東單于野馬皮
 夷則控契丹奚靺鞨室韋之貢獻焉五日山南道古
 荆梁二州之境今荆襄鄧商復郢隨唐峽歸均房金
 夔萬忠已上十六州梁洋集通開壁巴蓬渠涪渝合
 鳳興利閬果已上凡三十有三州焉東接荆西抵隴
 蜀南控大江北據商華之山江水自蜀歷渝涪忠其
 名山有嶓冢熊耳巫峽銅梁荆山峴山嶓冢在梁州
在商州上洛縣巫峽在夔州巫山縣銅梁在合州大
 石鏡縣荆山在襄州荆山縣峴山在襄州襄陽縣

川則有巴漢沮清之水

巴水在合州界入江漢水出梁州金牛縣初名漾水壹

名沔水歷洋金均襄郢荆復七州至荆州入于江沮

水源出房州永清縣至荆州界入江清水出鄧州南

入厥賦絹布綿紬梁利隨均荆襄雜有綿絹合州厥

貢金漆密蠟蠟燭鋼鐵芒硝麝香布交梭白穀紬紵

綾葛綵綸蘭干利州貢金鋼鐵荆州交梭穀子方穀

州絲布襄均房商等州麝香復郢開等州白紵隨州

綾唐州絹峽州芒消歸州紵麻布金州麩金萬州金

忠州蘇薰席梁州支紅花洋州白交梭璧巴蓬通忠

渠等州綿紬渠通合等州白藥子通州絳香渠州買

子木拜子涪州連頭獠布渝峽隨等州葛合州牡丹

皮閬州重運綾襄州白穀鳳州蠟燭巴州蘭干布房

州紵襄州烏漆碎石文漆器六日隴右道古雍梁二
 白綸中興鳳集夔等州密蠟

州之境今秦渭成武洮岷疊宕河蘭鄯廓已上涼甘

肅瓜沙伊西北庭安西已上河西凡二十有一州焉其秦涼鄯

洮北庭安西甘肅又管羈縻州東接秦州西逾流沙南連蜀及吐蕃

北界朔漠流沙在沙州已北連延數千里其名山有秦嶺隴坻西傾

朱圉積石合黎崆峒三危鳥鼠同穴秦領在秦州上却縣隴抵在清

水縣西傾在洮州之西南朱圉在秦州伏羌縣積石在河州枹罕縣合黎在甘肅張掖縣崆峒在肅州福

祿縣三危在沙州燉煌縣鳥鼠同穴在渭州清源縣其大川則有洮水弱水羗

水洮水出西羌中歷岷蘭二州界入河弱水在甘肅州剛丹縣江水歷宕武文三州之界河瀆及

休屠之澤在焉河水歷廓河鄯蘭等州休屠澤在涼州界厥賦布麻厥

貢麩金礪石碁石蜜蠟蠟燭毛毼麝香白氎及鳥獸

之角羽毛皮革廓宕二州貢麩金宕州散麝香沙州碁子肅州礪石成州武州蠟燭洮州

毛毼涼州毼布甘肅瓜涼等州野馬皮西州白氎瓜

州吉莫皮伊州陰牙角胡桐淚鄯州特羊角野馬皮

岷秦二州龍鬚席蜂牛尾鵬翎秦州芎藭肅州肉苁

蓉栢豚根瓜州草鼓子北庭州速霍角陰牙角阿魏

藏根安西緋瓊硃砂陰牙角璣遠夷則控西域番戎

之貢獻焉七曰淮南道古揚州之境今揚楚和滁濠

壽廬舒蕲黃沔安申光凡一十有四州焉東臨海西

抵漢南據江北距淮海在揚楚二州東漢在沔州淮水經申光壽濠楚五州北境入

和揚六州南境入海其名山有八公嶺大別霍山羅

山塗山八公山在壽州壽陽縣大別山在壽州霍山縣霍山一名天柱在舒州懷寧縣自漢以來

為南岳隋文帝開皇七年以南衡山為南岳廢其大

川有滁肥之水巢湖在焉滁水源自廬州鍾離縣其大

賦絕絹綿布

淮南道庸調雜有紵貨火麻等布壽州以絕布綿麻安光二州調以絕絹申州

綿厥貢交梭紵綺孔雀熟絲布青銅鏡

揚州貢青銅鏡莞席細紵

廬州交梭甲光二州貢綺紵葛楚州貢孔雀布和州

紵練滁沔二州麻貨布蕪舒二州白紵布黃州紵貨

布鳥蛇安州貢紵布壽光等州八日江南道古揚

生石斛壽州葛布廬州貢熟絲布

州之南境今潤常蘇湖杭歙睦衢越婺台温明括建

福泉汀

福泉汀

已上東道宣饒撫虔洪吉郴袁江鄂岳潭衡永道

邵澧朗辰叙錦施南溪思黔費業巫夷播漆珍凡五

十有一州焉

十有一州焉

黔中又管東臨海西抵蜀南極嶺北帶

江

海水在蘇杭越台温括泉福八州之東江其名山

有茅山蔣山天目會稽四明天台括蒼縉雲金華大

江

庾武夷廬山而衡岳在焉

茅山在潤州延陵句容二縣界蔣山一名鍾山在潤

州江寧縣天目在杭州於潛縣會稽在越州山陰縣

四明在餘姚縣天台在台州始豐縣括蒼縉雲皆在

括州金華在婺州大庾在虔州南康縣武夷在建州

建安縣廬山在江州尋陽縣衡山在衡州湘潭縣

其大川有浙江湘灑沅澧之水洞庭彭蠡太湖之澤

浙江水有三源一出歙州一出衢州一出婺州歷睦

杭越三州界入海湘水出桂州湘源縣北流歷永衡

潭岳四州界入洞庭灑水經虔吉洪三州界入彭蠡

沅水歷巫辰朗岳四州界入洞庭澧水源出澧州石

門縣至岳州界入洞庭湖在岳州巴陵縣界彭

蠡湖一名宮亭湖在江州尋陽縣界太湖在蘇常湖

宣四厥賦麻紵潤州調火麻餘厥貢紗編綾綸蕉葛

練麩犀角鮫魚藤朱砂水銀零陵香潤州方棊水波

兔褐蘇州紅綸巾杭越二州白編睦越二州交梭衢婺二

州藤紙綿越州吳綾建州蕉練福州蕉海蛤泉括二州綿

饒衡巫等州。楚金犀角。洪撫潭永等州。葛蘇州。吳石
 脂。吳蛇。牀子。台州。金漆。乾薑。甲香。江州。生石。斛。鄂江
 二州。銀。永州。石。燕。道州。零陵。香。漕州。龜子。綾。五。入。簾
 郎州。紵。練。辰。錦。二州。光。明。砂。水。銀。溪。錦。二州。朱。砂。常
 湖。歛。宜。虔。吉。郴。袁。岳。道。等。州。白。紵。布。施。宣。二州。黃。連
 宜州。綺。南。州。班。布。思。黔。費。業。漆。珍。等。州。蠟。夷。州。蠟。燭
 溫台二州。遠夷則控五溪之蠻。九曰。劍南道。古梁州
 鮫魚皮。之境。今益蜀彭漢綿劍梓遂普資簡陵邛眉雅嘉榮
 瀘戎黎茂龍扶文當松靜柘翼悉維雋姚凡三十有
 三州焉。其黎戎瀘茂松雋姚又管羈縻東連牂牁西
 界吐蕃南接羣蠻北通劍閣。劍閣在劍州普安縣界今謂之劍門其名
 山有峨眉青城鶴鳴岷山。峨眉在嘉州青城在蜀州鶴鳴在蜀州晉源縣岷山
 在岷州劍南其大川有涪雅及西漢之水江瀆在焉
 道之西北界

涪水歷松龍綿梓遂合六州界入江。維水出漢州什
 方縣。經益簡邛眉四州界入江。西漢水歷利聞果合
 江州界入江。大江自松州甘松嶺經翼茂厥賦絹。
 彭蜀益陵眉嘉戎瀘十州之界入山南道。
 綿葛紵。瀘州調以葛紵等布餘厥貢。楚金羅綾綿紬。
 交梭彌牟布絲葛麝香羚羊犛牛角尾。益蜀二州單絲羅益州高
 杼衫段。彭州交梭。簡州綿紬。漢州紵布。彌牟布。綿州
 雙紉。梓州遂州。樛蒲綾戎。普瀘等州。葛。邛。劍。雋。等州。
 絲布。龍雅眉。嘉資等州。楚金。姚。茂。扶。靜。文。悉。松。維。當。
 柘翼等州。麝香。劍州。蘇薰席。普州。天門。冬煎。榮州。班
 布。黎州。蜀椒。龍州。羚羊角。當。靜。柘。等州。當。歸。羌。活。
 松州。狐尾。悉州。當歸。犛牛尾。維州。犛牛尾。姚州。金。遠
 夷則控西河。河羣蠻之貢獻焉。十曰。嶺南道。古揚州
 之南境。今廣循潮漳韶連端康岡恩高春封辯龍新
 潘雷羅儋崖瓊振。已上廣府管內桂昭富梧賀龔象柳宜融。

古嚴已上桂府管內容藤義竇禺白廉繡黨牢巖鬱林平琴

已上容府管內鬱林平琴二州複名邕賓貴橫欽潯潑籠田武環澄已上

邕府管內安南驩愛陸峯湯萇福祿龐已上安南管內凡

七十州焉其五府又管羈縻州東南際海西極羣蠻北據五嶺

其名山有黃嶺及鬱之水靈洲焉黃嶺在廣州寶安縣靈州在廣州南

海縣鬱水之中其大川有桂水鬱水桂水出桂州臨源縣歷昭富梧三州界入鬱水

鬱水一名浪水歷藤梧封康端廣六州界入海厥賦蕉紵落麻廣州等調以紵布端州調

蕉布康封二州調以落麻布厥貢金銀沈香甲香水馬翡翠孔雀

象牙犀角龜殼鼉鼈絲藤竹布融象二州貢金桂篋昭柳等五十餘州貢

銀桂州銅盤連州細布鍾乳崖欽二州高良薑廣州竺席生沉香水馬甲香鼉鼈皮藤篋廣州安南並貢

龜殼循振二州五色藤盤振州班布欽牢安南及潮

州蕉安南檳榔鮫魚皮翠毛愛龐等州孔雀尾驪州

象牙藥犀角金箔黃屑沉香漳潮等州鮫劍皮甲香

韶州竹子布岡州甲香詹糖香廣潮高循峯邵等州

及安南蚶蚶膽春詔灌廣等州石斛雷州絲雷富州

班布石英蒙州楚金古州蠟容州朱砂銀欽州翡翠

毛陸州瑇瑁龍皮翠毛甲香峯州豆蔻福祿

邵二州白蠟福祿龐二州紫紺木昆州桂心其遠夷

則控百越及林邑扶南之貢獻焉凡天下之州府三

百一十有五而羈縻之州蓋八百焉京兆河南太原

為三都潞揚益荆幽為大都督府軍于安西安北為

大都護府安南安東北庭為下都護府涼秦靈延代

寬梁安越洪潭桂廣戎福為中都督府夏原慶豐勝

營松洮鄯西雅瀘茂嶠姚夔黔辰容邕為下都督府

同華岐蒲為四輔州蒲新陝懷鄭汴魏絳為六雄州

絳新號汝汾晉宋許滑衛相洺為十望州汾新安東

平營檀媯蔚朔忻安北單于代嵐雲勝豐鹽靈會涼

肅甘瓜沙伊西北庭安西河蘭鄯廓豐洮岷扶柘維

靜悉翼松當戎茂雋姚播黔驩容為邊州四萬戶已

上為上州陝汝虢仙澤邠隴涇寧鄜三萬戶已上為

中州不滿為下州凡三都之縣在城內曰京縣奉先

城外曰畿縣又望縣有八十五焉同州馮翊朝邑

華州郎縣華陰下邳岐州雍縣扶風陳倉陝州峽縣

桃林破石河北芮城虢州閩鄉湖城鄭州管城縣陽

武新鄭榮澤汴州浚儀開封尉氏雍邱宋州宋城滑

州酸棗兗州金鄉許州扶溝汝州梁縣僊州襄城蒲

州河東桑泉安邑虞鄉汾陰猗氏解縣絳州正平龍

門夏縣聞喜翼城晉州臨汾陰洞汾州隰城平遙介

休潞州上黨懷州河內武德武陟獲嘉魏州貴鄉魏

縣昌樂頓邱元城相州塗陽洛州永年冀州信都南

宮瀛州河間深州饒陽益州成都蜀縣郫縣新繁彭

州九龍導江蜀州晉原青城漢州維縣潤州曲阿江

寧常州晉陵蘇州吳縣杭州餘杭越州會稽婺

州金華荊州江陵襄州襄陽揚州江都揚子其餘

則六千戶已上為上縣二千戶已上為中縣一千戶

已上為中下縣不滿一千戶皆為下縣凡天下之戶

八百一萬八千七百一十口四千六百二十八萬五

千一百六十一開元二十二年數百戶為里五里為鄉兩京

及州縣之廓內分為坊郊外為村里及村坊皆有正

以司督察里正兼課植農四家為鄰五家為保保有

長以相禁約。凡男女始生為黃，四歲為小，十六為中，二十有一為丁，六十為老。每一歲一造計帳，三年一造戶籍。縣以籍成于州，州成于省，戶部總而領焉。諸籍起正月，畢三月，所須紙筆裝潢軸帙皆出當戶內口別一錢，計帳所須戶別一錢。凡天下之戶量其資產定為九等。每三年縣司注定，州司覆之，然後注籍而申之於省。每定戶以中年子卯午酉造籍，以季年丑辰未戌州縣之籍恒留五比，省籍留九比。凡戶之兩貫者先從邊州為定，次從關內，次從軍府。州若住者各從其先貫焉。樂住之制，居狹鄉者聽其從寬，居遠者聽其從近。居輕役之地者聽其從重。畿內諸州不得樂住，畿外其開內諸州不得住，餘州其京城縣不得住，餘

縣有軍府州不得住，無軍府州辦天下之四民，使各專其業。凡習學文武者為士，肆力耕桑者為農，工作貿易者為工，屠沽興販者為商。工商皆為家，專其業以求科者，其織紉組紃之類非也。工商之家不得預於士，食祿之人不得奪下人之利。凡天下之田五尺為步，二百有四十步為畝，百畝為頃。度其肥瘠寬狹以居其人，凡給田之制有差。丁男中男以一頃。中男年十八已上者亦依丁男給老男篤疾廢疾以四十畝，寡妻妾以三十畝。若為戶者則減丁之半，凡田分為二等。一曰永業，一曰口分。丁之田二為永業，八為口分。凡道士給田三十畝，女冠二十畝，僧尼亦如之。凡官

戶受田減百姓口分之半。凡天下百姓給園宅地者，良口三人已上給一畝，三口加一畝，賤口五人給一畝，五口加一畝，其口分永業不與焉。若京城及州縣郭下園宅不在此例。凡給口分田，皆從便近，居城之人本縣無田者，則隔縣給受。凡應收授之田，皆起十月，畢十二月。凡授田先課後不課，先貧後富，先無後少。凡州縣界內所部受田悉足者為寬鄉，不足者為狹鄉。凡官人受永業田，親王一百頃，職事官正一品六十頃，郡王及職事官從一品五十頃，國公若職事官二品四十頃，郡公若職事官從二品三十五頃，縣公若職事官正三

品二十五頃，職事官從三品二十頃，侯若職事官正四品十四頃，伯若職事官從四品十一頃，子若職事官正五品八頃，男若職事官從五品五頃，上柱國三十頃，柱國二十五頃，上護軍二十頃，護軍十五頃，上輕車都尉一十頃，輕車都尉七頃，上騎都尉六頃，騎都尉四頃，驍騎尉飛騎尉各八頃，雲騎尉武騎尉各六頃，其餘散官五品以上同職事給。其地並於寬鄉請授，亦任隔越請射蒞帥皆許傳之子孫，不在此授之限。若未請受而身亡者，子孫不合追請。若襲爵者，祖父未請地，其子孫減初受封者之半。凡天下諸州公廨田，大都督府四十頃，中都督府三十五頃，下都督都護上州各三十頃。

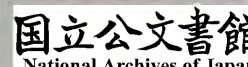
中州二十頃。宮總監下州各十五頃。上縣十頃。中縣八頃。中下縣六頃。上牧監。上鎮各五頃。下縣及中牧下牧。司竹監。中鎮諸軍折衝府各四頃。諸冶監。諸倉監。下鎮上關各三頃。互市監。諸屯監。上戍。中關。及津各二頃。津隸都水則不別給下關一頃。五十畝。中戍。下戍。嶽瀆各一頃。凡諸州及都護府官人職分田。二品一十二頃。三品四品以二頃為差。五品至八品以一頃為差。九品二頃。五十畝。鎮戍。關津。嶽瀆。及在外監官。五品五頃。六品三頃。五十畝。七品三頃。八品二頃。九品一頃。五十畝。三衛。中郎將。上府折衝都尉各六頃。中府

下府以五十畝為差。郎將各五頃。上府果毅都尉四頃。中府下府以五十畝為差。上府長史別將各三頃。中府下府各二頃。五十畝。親王府典軍五頃。五十畝。副典軍四頃。千牛備身。備身左右。太子千牛備身各三頃。諸軍上折衝府兵曹各二頃。中府下府各一頃。五十畝。其外軍校尉一頃。二十畝。旅帥一頃。隊正副各八十畝。凡給公廨田。若陸田限三月三十日。稻田上者入前入。其麥田以九月三十日為限。後人以後若應給職田。無地可充者。率畝給粟二斗。凡賦役之制有四。一曰租。二曰調。三曰役。四曰雜徭。開元二十二年。敕以

為天下無事。百姓徭役。務從減省。遂減諸司色役一十二萬二百九十四。課戶每丁租粟

二石其調隨鄉土所產綾絹絕各二丈布加五分之
 一輸綾絹絕者綿三兩輸布者麻二斤皆書印焉若
戶不成四端屯綾者皆隨近合成其調凡丁歲役二
麻每年支科有餘折一斤納粟一斗旬有閏之年無事則收其庸每日三尺布加五分有事
加二日而加役者旬有五日免其調三旬則租調俱免通正
不得過凡庸調之物仲秋而斂之季秋發於州租則
五十日淮土收穫早晚量事而斂之仲冬起輸孟春而納畢
江南諸州從水路運送之處若冬畢凡諸國蕃戎內附者亦定為九等四等已上為上
日水淺上埭難者四月已後運送戶七等已上為次戶八等已下為下戶上戶丁稅銀

錢十文次戶五文下戶免之附貫經二年已上者上
 戶丁輸羊二口次戶一口下戶三口共一口無羊之處
羊佑折納輕貨若有征行令自備鞍馬過三十日已
上者免當年輸羊凡內附後所生子即同百姓不得
為蕃凡嶺南諸州稅米者上戶一石二斗次戶八斗
戶也下戶六斗若夷獠之戶皆從半輸輕稅諸州高麗百
 濟應差征鎮者並令免課役凡天下諸州稅錢各有
 準常三年一大稅其率一百五十萬貫每年一小稅
 其率四十萬貫以供軍國傳驛及郵遞之用每年又
 別稅八十萬貫以供外官之月料及公廨之用凡水
 旱蟲霜為災害則有分數十分損四已上免租損六



已上免租調損七已上課役俱免若桑麻損盡者各免調若已役已輸者聽免其來年凡丁新附于籍帳者春附則課役並徵夏附則免課從役秋附則課役俱免其詐冒隱避以免課役不限附之早晚皆徵之凡丁戶皆有優復蠲免之制諸皇宗籍屬宗正者及諸親五品以上父祖兄弟子孫及諸色雜有職掌人若孝子順孫義夫節婦志行聞於鄉閭者州縣申省奏聞表其門閭同籍悉免課役有精誠致應者則加優賞焉凡京畿克奉陵縣及諸陵墓及廟邑戶各有差降焉橋陵盡以奉先獻陵以三元昭陵以豐泉乾陵以奉天定陵以富平各三千戶若獻祖懿祖二陵各置灑

掃三十人興寧永康二陵各置一百人恭陵亦如之隱太子及章懷懿德節愍惠莊惠文惠宣等七陵各置三十人諸親王墓各置十人諸公主墓各置五人周文帝隋文帝陵各置二十人周隋諸帝陵各置十人皆取側近下戶充仍分作四番上下凡內外職事墓者一品給營墓夫一百人以三十人為差至五品二十人人別役十日凡太山天齊王置守廟三百戶亳州元元皇帝廟置二十戶其亳州每戶營田十畝以充祠祭等用凡京司文武職事官皆有防閣一品九十六人二品七十二人三品三十八人四品三十二人五品二十四人六品給庶僕十二人

七品八人。八品三人。九品二人。公主邑士八十人。郡主六十人。縣主四十人。特封縣三十四人。京官任兩職者從多

凡州縣官僚皆有白直。二品四十人。三品三十二人。四品二十四人。五品十六人。六品十人。七品七人。七品佐官

六人。八品五人。九品四人。凡州縣官及在外監官皆有執衣以爲驅使。二品十八人。三品十五人。四品十人。五品九人。六品七人。各六人。八品九品各三人。

執衣並以中男充。其防閣庶僕白直。士力納課者。每年不過二千五百。執衣不過一千文。

凡諸親王府屬並給士力。其品數如白直。白直及雜職。其數見州縣中兩番上下。執衣三番上下。邊州

無白直執衣者。取比州充。凡有功之臣。賜實封者。皆以課戶克準戶數。州縣與國官邑官執帳共收其租。調各準配租。調遠近州縣官司收其腳直。然後付國邑官司。其丁亦準此。入國邑者收其庸。凡食封皆傳於子孫。食封人。身沒以後。所封物隨其男數爲分。承嫡者加與一分。若子亡者。即男承。父分寡妻無有男。承夫分。若非承嫡房。至元孫。即不在分限。其封物總入承嫡房。一依上法爲分。其非承嫡房。每至元孫。準前停。其應得分。房無男。有女在室者。準當房分。得數與半。女雖多。更不加。雖有男。其姊妹在室者。亦三分。減男之二。若公主薨。乃停。

凡庶人年八十及篤疾。給侍丁一人。九十給二人。百歲三人。皆先盡子孫。次取近親。次取輕色丁。

凡親王入朝。皆給車牛。馱馬。車牛六十乘。馱馬一百匹。若太妃同來。加車牛

十乘馬二十四匹別敕內外百官家口應合通送者皆

追馬給馬六十匹一品手力三十人車七乘馬十匹驢十匹驢十頭三品手力二十人車四乘馬四匹驢六頭

給人力車牛五頭二品手力二十四人車五乘馬六匹驢十頭三品手力二十人車四乘馬四匹驢六頭

四品五品手力十二人車二乘馬三匹驢四頭六品

七品手力八人車一乘馬二匹驢三頭八品九品手

力五人車一乘馬一匹驢二頭若別敕給遞者三分

加一家口少者不要滿此凡天下朝集使皆令都督

數無車牛處以馬驢代

刺史及上佐更為之若邊要州都督刺史及諸州水

旱成分則佗官代焉皆以十月二十五日至于京都

十一月一日戶部引見訖於尚書省與羣官禮見然

後集於考堂應考績之事元日陳其貢篚於殿庭凡

京都諸縣令每季一朝

度支郎中一人從五品

漢有度支侍郎即郎中之任也歷魏晉宋齊後魏北齊並

有度支郎中梁陳隋為侍郎煬帝但曰郎自漢魏以來皆度支尚書領度支郎開皇三年改度支尚書為

民部尚書始民部領之皇朝因焉武德三年加

中字龍朔二年改為司度大夫咸亨元年復故

員外郎一人從六品隋開皇六年置煬帝改曰承務郎皇朝為員外郎龍朔咸亨隨

曹改復

主事二人從九品上

度支郎中員外郎掌支度國用租賦少多之數物產

豐約之宜水陸道路之利每歲計其所出而支其所

用開元二十二年敕諸司餘冗及年支色役費用既廣姦偽日滋宜令中書門下與諸司掌官量事停

減冗官及色役年支雜物等總六十五萬凡物之精

八千一百九十八官吏稍簡而費用省矣

者與地之近者以供御謂支納司農太府將作少府等物物之固者

與地之遠者以供軍謂支納邊軍及謂都督都護府皆料其遠近時

月衆寡好惡而統其務焉凡陸行之程馬日七十里

步及驢五十里車三十里水行之程舟之重者沂河

日三十里江四十里餘水四十五里空舟沂河四十

里江五十里餘水六十里沿流之舟則輕重同制河

日一百五十里江百里餘水七十里其三峽砥制之類不拘此限若

遇風水淺不得行者即於隨近官司申牒報記聽以年功轉運徵歛送納皆準程

而節其遲速凡和市糴皆量其貴賤均天下之貨以

利於人凡金銀寶貨綾羅之屬皆折庸調以造焉凡

天下舟車水陸載道皆具為脚直輕重貴賤平易險

澀而為之制河南河北河東關內等四道諸州運租庸雜物等脚每馱一百斤一百里一百

文山阪處一百二十文車載一千斤九百文黃河及江水河并從幽州運至平州上水十六文下水六文

餘水上十五文下五文從澧荆等州至揚州四文其山陵險難驢少處不得過一百五十文平易處不得

下八十文其有人負處兩人分一馱其用小船凡天處并運向播黔等州及涉海各任本州量定

下邊軍皆有支度之使以計軍資糧仗之用每歲所

費皆申度支而會計之以長行旨為準支度使及軍州每年終各

具破用見在數申金部度支倉部勘會開元一十四年數以每年租耗雜支輕重不類命戶部修長行旨

條五卷諸州刺史縣令改替日並命通相交付者省司每年但據應支物數進書頒行附驛遞送其支配

處分並依旨文為定金部皆通覆而行之

金部郎中一人從五品上

漢置尚書郎四人其一人主財帛委輸蓋金部郎曹

之任也歷魏晉宋齊後魏北齊並有金部郎中梁陳隋為侍郎煬帝但日郎皇朝因之武德三年加中字

龍朔二年改為司珍大夫咸亨元年復故

員外郎一人從六品上

隋開皇六年置煬帝改日承務郎皇朝為員外郎龍朔咸

亨隨曹改復

主事三人從九品上

金部郎中員外郎掌庫藏出納之節金寶財貨之用

權衡度量之制皆總其文籍而頒其節制凡度以北

方秬黍中者一黍之廣為分十分為寸十寸為尺一

尺二寸為大尺十尺為丈凡量以秬黍中者容一千

二百為龠二龠為合十合為升十升為斗三斗為大

一斗十斗為斛凡權衡以秬黍中者百黍之重為銖

二十四銖為兩三兩為大兩十六兩為斤凡積秬黍

為度量權衡者調鍾律測晷景合湯藥及冠冕之制

則用之內外官司悉用大者凡庫藏出納皆行文榜

季終而會之若承命出給則於中書省覆而行之百

司應請月俸則符牒到所由皆遞覆而行之

舊制京官有防

閣庶僕俸食雜用等開元二十年敕以為名目雖多

料數先定既煩案牘因此生姦自今以後合為一色

都以月俸為名其貯米亦合入祿數同申遂為恒式乃置木契與應出物之司

相合以次行用隨符牒而合之以明出納之慎

金部置木

契一百一十隻。二十隻與太府寺合，十隻與東都合，十隻與九成宮合，十隻與行從太府寺合，十隻與行從京部與京金部合，十隻與東都金部與東都合，二十隻與東都太府寺合，二十隻與東都金部與東都合。凡有互市，皆為之節制。諸官私互市，唯得用帛練蕃者，兩分練一分蕃。練若蕃人須糴糧食者，監司勘凡酌須數與州司相知聽。百姓將物就互市所交易，凡縑帛之類，必定其長短廣狹之制。端匹屯緡之差焉。羅綿綾段紗縠繩紬之屬，以四丈為匹，布則五丈為端，綿則六兩為屯，絲則五兩為紵，麻乃三積為緡。凡賜物十段，則約率而給之。絹三匹，布三端，綿三屯，貴布紵布蜀布各端。春夏以絲代綿。若雜綵十段，則絲布二匹，紬二匹，綾二匹，縵四匹。若賜蕃客錦綵率下段，則錦一張，綾二匹，縵三匹，綿四屯。凡遣使覆囚，則給時服。若諸使

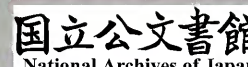
經二年不還，亦如之。凡時服稱一具者，全給之。一副者，減給之。正冬之會，稱束帛有差者，皆賜絹。五品已上五匹，六品已下三匹。命婦視其夫子。

倉部郎中一人，從五品上。龍朔為司度大夫，咸亨復也。

員外郎一人，從六品上。

主事二人，從九品上。

倉部郎中員外郎掌判天下倉儲，受納租稅，出給祿廩之事。凡京官正一品七百石，從一品六百石，正二品四百六十石，從二品五百石，正三品四百石，從三品三百六十石，正四品三百石，從四品二百六十石。



正五品二百石。從五品一百六十石。正六品一百石。
 下以十石為差。至從七品七十石。正八品六十七石。
 下以五石為差。至從九品五十二石。外官降一等。應
 等者。正從一等各以五十石為二等。二品三品皆以
 三十石為一等。四品五品皆以二十石為一等。六品
 七品皆以十五石為一等。八品
 九品皆以二石五斗為一等。春夏二季則春給之。秋
 冬二季則秋給之。有閏者不別給。乃置木契一百枚。以與出
 給之司相合。以決行用。隨符牒內而給之。倉部置木契一百隻。
 三十隻與司農寺合。十隻與太原倉監合。十隻與永
 豐倉監合。二十隻與東都司農寺合。二十隻行從倉
 部與京倉部合。十隻
 與行從司農寺合。凡在京諸司官人及諸色人。應
 給倉食者。皆給貯米。本司據見在供養。九品以上給

官本

白米。流外長上者。外則給兩口糧。諸牧尉給五口糧。
 牧長四口糧。兩口準丁。餘準中男給。諸牧監獸醫上番日給。衛
 士防人以上。征行若在鎮及番還。并在外諸監關津
 番官。上番日給。土人任者。若尉史。並給身糧。諸官奴婢皆
 給公糧。其官戶上番充役者。亦如之。凡致仕之官。五
 品已上。及解官充侍者。各給半祿。卽遷官者。通計前
 祿。以充後數。凡都之東。租納於都之含嘉倉。自含嘉
 倉轉運。以實京之太倉。自洛至陝。運於陸。自陝至京
 運於水。量其遞運節制。置使以監充之。陸路從洛至
 十五文付運使。於從路分爲之。遞應須車牛。任使
 司量運多少。召雇情願者。充以十月起運。盡歲止。凡

王公以下每年戶別據已受田及借荒等具所種苗
 頃畝造青苗簿諸州以七月已前申尚書省至徵收
 時畝別納粟二升以為義倉寬鄉據見營田狹鄉據籍徵若遭損四已上免
 半七已上全免其商賈戶無田及不足者上上戶稅
 五石上中已下遞減一石中中戶一石五斗中下戶
 一石下上七斗下中五斗下下戶及全戶逃並夷獠
 薄稅並不在取限半輪者準下戶之半鄉土無粟聽
 納雜種充凡義倉之粟唯荒年給糧不得雜用若有不熟之處隨須
 給貸及種子皆今大府寺屬凡常平倉所以均貴賤官有常平署
 申尚書省奏聞開元二十四年敕常平之法其來自久比者州縣雖
 存所利非廣京師輻奏浮食者多今於京城內大置
 常平賤則加價收糶使遠近奔委貴則終年出糶而永無匱乏也

唐六典卷三

官版見本

