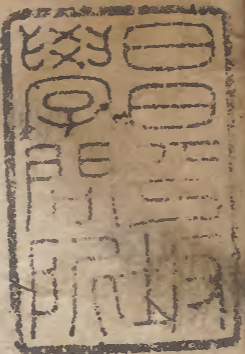


經國雄石

五

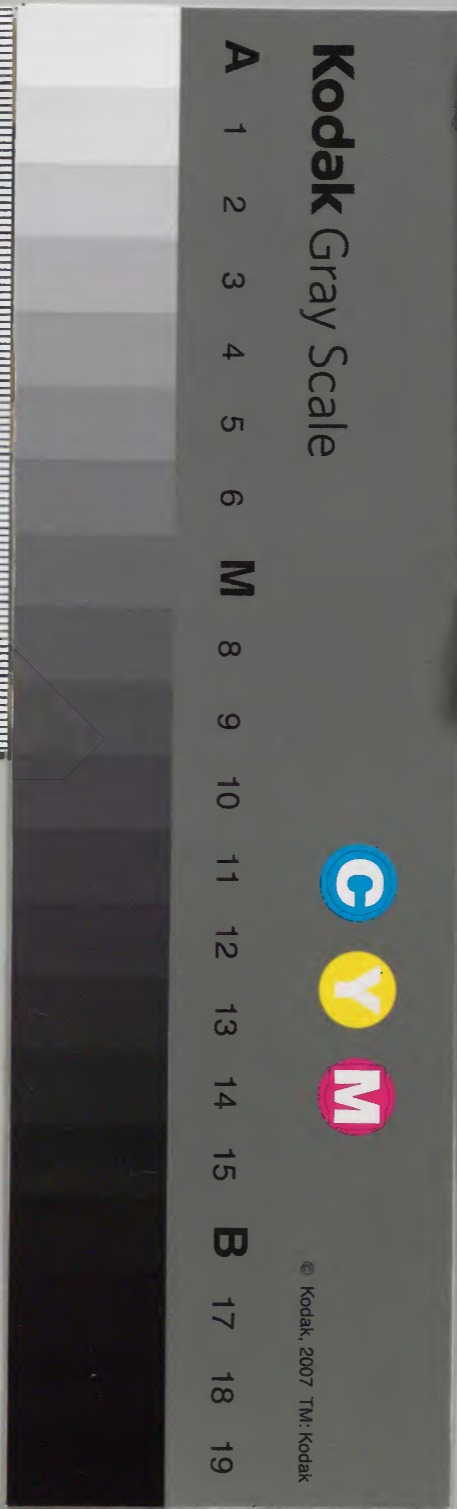


省藩攷 二三

漢	九	函	架	冊
書	五	一	二	〇
門	八	七	一	二
類	號	號	架	冊

內	九	函	架	冊
閣	五	二	〇	三
文	八	〇	三	三
庫	號	冊	架	冊

內閣文庫	
番號	漢 9558
冊數	20 ( 5 )
函號	299 252



省藩攷 經國雄略卷之二

淺草文庫



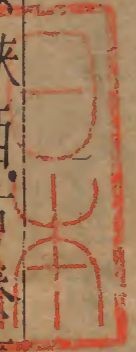
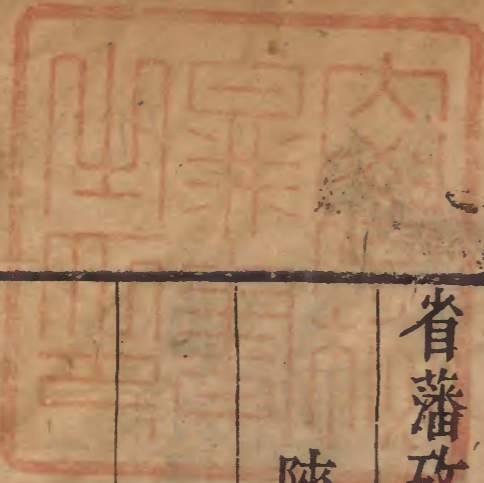
溫陵 鄭大郁孟周 編訂

靈源 吳蘭芳斯及 參閱

省藩攷

陝西

愚按陝西古秦雍地山河四塞內線入郡形  
勝甲於天下吏茲土者牧且兼帥焉百二雄  
區阻三面而固守古所稱天府之國非耶通  
來邊成無策萬虜繇定邊營入塞踰隴州  
渡涇水直薄三輔特再晝夜力耳非可恃他  
鎮援也而今則流鴻四集矣以一市井無賴



陝西

李闔控據全秦關中之險棄以與寇况憑山  
憑國搗穴未易厝薪之火隱憂可虞是秦雍  
之最當商  
確者四

山河四塞內綜八郡漢中襟喉巴蜀潼關保障全陝  
進而論漢唐宋之三都乃其利害亦有殊焉方其合  
農戰以交修務軍民之兩脉則峭函之險固難窺擄  
杜之沃衍足恃開閉延敵制諸夏而有餘守隘無虞  
封丸泥而具足時蓋長安四塞之國甲冑中也

羣書

備考

西鳳漢中

西安鳳翔漢中皆府名

稍稱饒裕百需給仰供應頗

難延慶平涼臨鞏逼近邊陲虜一人無論貨產鋒鏑  
死傷之患獨先嘗焉

虜以弓馬為生水草就活人人皆兵即其地不當中  
國一大郡其堪戰者十八九焉計奴眾十萬騎可四  
萬步可四萬束雖殘破眾不下三萬騎約一萬步二  
萬插年來兼并眾約十萬騎步均半套殘破與插柴  
騎步亦與插等大約諸虜可三十萬精騎不下十萬

陝西東南略圖



晉川寨

陝西

三

見上





卷之二  
陝西  
五  
見社



陝西  
二卷  
四  
舊示

而我合遼薊宣雲延寧臨固騎卒不能三萬且三萬之款段不足當虜騎之一萬而奴騎又毋論矣長邊萬有餘里處處空虛在在可犯而我東急調西西急調東往來奔命人馬困乏行糧鹽菜捉襟露肘以此待敵蔑有濟已

萬遠堂時務要錄

夫秦固天府之國也自流氛作難一困子午谷而不能剿再奔五臺而不能剿以迨迫函關涉淮北阻漢江賊所蹈皆絕地而毫髮無損徒衆日煩且土寇在

在見告始或以十百計今乃有以千百計者始或聚村落爲小盜今乃有此郡彼邑聯絡響應者矣且賊自秦而豫豫而楚往返者數矣所幸者南未涉江北未濟河耳夫江南河北瞋目喜難翹足思動者是皆赤眉銅馬也豈必秦豫之寇哉舍此不圖必爲將來之悔可不蚤爲之計歟

三邊視諸郡尤衝而勢不相貫故甘肅孤懸於河外寧夏株保於橫城榆林一望虜幕千里餽糧士不宿

飽獨其人輕生敢戰相恃無恐頻年更番入衛耗亾極矣隕城損將蓋有繇然哉經濟宏畧

固原為開府調度之衝重兵戍守自邇來敗績之後懸賞選募至今銳卒尚不滿千若虜襲舊套直驅汧

隴汧陽縣隴州薄涇邠涇州邠州窺三輔河間真定保定三府特再晝夜

力耳

鳳沔之間風多回種而無良亾命者又多逃匿其中立俟風塵鼓煽而起腹心之患其將大乎有牧帥之

責者所當觀釁而預圖也 國家開拓以來受降故

城久棄不守受降城在河套北張仁愿所築者自移鎮榆林河套盡

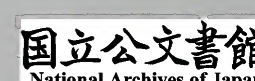
為虜有烽火遂達內郡

其涼以西諸番右達而肅又孤故土魯番輒肆侵犯

以為河西憂洮岷西寧則地入西羗實與四川同患

而亦不刺夷酋名以殘孽窟居西海番人漸以內徙

國家既失荼馬之利逋寇生齒日繁西境不免腹心之禍矣漢中襟據巴蜀潼關保障全陝竝稱重地而





險在我矣。然所在罄力以供邊餉，奉宗室而平涼尤甚。間閹愁苦，又何加焉。頃朝奏疏

秦雍之邊如延慶平涼，屢患在虜。臨鞏隣接羗番，鳳沔復多回種，風塵一起，內外交虞。所恃羗人，仰給茶利，閉關絕市，可制死命。所慮者河套失守，莊浪重地，三邊懸隔，氣勢不通。延綏橫截套口，咫尺虜庭，黃沙遍野，千里饋糧，士不宿飽，萬一虜斷魚河，絕我餉道，則鎮城必坐困。議者欲改徵本色，造舟轉運，取道大

河，自府谷葭州徑抵木瓜孤山，路便而費亦大省。庶免庚癸之呼耳。古今議論叅

關中古稱天府之國，自漢關五郡，唐築三城，當其盛時，玉門以西，烟火萬里，西北之間，境宇日廣矣。本朝不勤遠略，既以置燉煌受降於度外，而其後哈密既棄，河套繼失，形勢詘焉。然而山川險固，風俗勇決，猶勝於諸州者也。屬羗方革，而虜無驚心，數紀以來，稍稱安堵，獨嘗徵諸土人問之，仕子以爲延邊之地，皆

平沙廣漠無可耕之田軍資所需必仰給於內地信  
是說也則三鎮無可自立之理矣  
秦地今陝西是也名爲四塞然止東南有河山之固  
耳西北數千里接壤羌胡故秦漢之君盡力外拓以  
據河隴之險而自漢以後多置重兵宿將於西陲爲  
天子東面之勢宋之關內幅幘隘矣天子又不都于  
秦然而陝西五路之兵猶爲天下最繇此觀之山西  
將帥六郡良家真用武之地也

故愚以爲欲平秦中之流寇則必用三鎮之兵蓋邊  
鄙之民崇尚氣力家有戈矛人擅弓馬一也降胡屬  
羌布列塞上招而用之便成勁旅二也以秦兵攻秦  
賊風俗習尚相同山川險易相習三也邊兵強盛介  
然星羅斷其鈎虜入虜之謀四也中原之師自東而  
入三鎮之卒自西而來成夾攻之勢賊必狼顧五也  
唐安史作逆掃河北陷兩郡勢已無唐矣然不能遽  
有全秦之地而肅宗以朔方孤軍復清宮闕及乎代

德而後內地多故無暇外圖以致河湟淪陷不獨狄虜嘗逼郊畿而關中之地日以褊狹終唐之世不能挾形勢以臨東諸侯者職此之故也

趙宋半陷西夏而金人內犯种姚入援有數萬之師及汴京傾覆而淵聖猶謀親幸陝西起五路之兵以爲恢復之計卽當時之所恃者可知矣

嗟乎今之流寇非漁陽盧龍之卒也三鎮雖削弱未若宋世之劣也塞外夷虜非有元昊祚諒之雄也故

苟能揀練銳師掃清關輔則有靈武戰克之勲若復因循弗克而生計日瘠內之轉輸羗胡乘之則有安西淪胥之患卽河論弱宋之義哉

涼州古稱肥沃而夏之統萬稱雄西戎綏州米脂之間宋世經略勁兵處也昔魏太武欲伐涼奚斤李順輩皆云姑臧地皆枯石絕無水草惟賴天梯山積雪以通灌溉必不可往獨崔浩以爲梁州之畜爲天下饒且漢人終不於無水草地立城郭建都縣也魏卒

滅涼夫自張氏以後或分或合立國者多矣若必欲  
資內地而後得食則分裂之時孰從而餉之哉雖曰  
古今異宜其地未之或改也嗟乎苟得其人天下事  
豈終不可為耶

陳臥子陝西議

鄖豫之間古今來盡戰場耳未有能自立者惟秦隴  
之中乃為可憂謂其得地利守天險故也汪若海曰  
天下嘗山勢也秦蜀為首東南為尾中原為脊譬之  
聞者首為人所得豈有幸乎秦賊既固三鎮卑弱而  
在楚者且將有入蜀之憂此二大害及其成而圖之  
晚矣

諸子兵家言

卷之二

援慨陝西未議

鄭大郁

甲申之變天下騷動今

天子所鯁鯁而圖者曰頗牧曰錢穀以為

國家非一勞不久安此其說漸淪于功利不善導  
之恐一旦有開邊言利之人乘其好而入天下  
事有不可言者矣郁以為今頗牧非真乏也在  
用人者擇其材而毋掣其肘錢穀未遽缺也在  
理財者量其入而為所出

卷之二 陝西 見上

朝廷貴不見之功。天下享無事之福。斯上矣。今者  
固原一邊實司北門鎖鑰。議者欲總督移駐邊  
城。談何容易。漢中當蜀口之衝。潼關障全陝之  
險。甘肅左右虜番控扼三面。止一綫通中國。最  
稱孤危。肘腋隱憂。獨西海矣。當事者務在遴選  
真材。嚴燭漏卮。將見理財足國。在在頗牧。何至  
今日爲一賊闖所愚。遂使

天朝之封疆失險。鍾簾改觀。全陝盡歸闖有矣。安觀  
所謂頗牧。所謂理財足國也耶。噫。河山震動。故  
國情生。是郁之所以隕涕再三。而爲之大息數  
四者矣。

卷之三  
三  
七

陝西屬府管轄

陝西等處承宣布政使司治西安左右布政使

二左右叅政六

分守二管糧一管冊咸寧一涼州一

左右叅議七

分守三駐

領府八屬州二十一縣九十四總為

里二千五百九十七戶三十六萬三千二十七

口三百九十三萬四千一百七十六夏秋二稅

共米麥一百九十二萬九千五十七石絲綿三

百六斤絹九千二百一十八匹綿花一萬七千

二百七十二斤布五十八萬八千九百九十匹  
 京運年例并鹽課銀共四十六萬四千五百二  
 十三兩零馬草一千八百四十三萬六千七百  
 餘束

茶馬司三

洮州一河州一西寧一

課茶共五萬一千三百八十

四斤零河渠提舉司一

在西寧

陝西都指揮使司

隸容軍都督府

都指揮三內掌印一僉書

二領衛二十有六

屬所一百三十四

守禦千戶所一十有二

陝西行都指揮使司

在甘肅州

領衛一十有三

屬所五十有六守

禦千戶所四

總延綏寧夏甘肅三鎮共馬步官軍舍餘士達一十

三萬九百餘員名

行太僕寺二

陝西一在平涼甘肅一在甘州

苑馬寺二監十二

平涼六甘

苑四十八

平涼二十四甘州二十四

所屬馬七千七百八十餘

匹洮河西寧三衛番茶易馬四千八百餘匹

提刑按察司按察使一副使十四

清軍一提學一  
分巡兼兵備撫民



一、糧斛一。鞏昌一。延安一。岷州一。肅州一。

一、固原一。西寧一。甘肅一。金州一。分道六。

欽差總督陝西三邊都御史一。駐固原防秋。

欽差巡撫都御史四。陝西一。駐西安防秋。駐固原。延安一。駐榆林。寧夏一。駐寧夏。甘肅一。駐蘭州。

一、駐西安。巡茶御史。駐漢中。

一、駐鞏昌。巡茶御史。駐漢中。

王府

每年夏秋祿米共一十七萬五千九百四石六斗零

秦府高帝二子馬后生封西安護衛一郡十一。永安興

興平 永壽 南渭 富平 宜川

肅府高帝十四子邨氏生初封漢王改封肅國甘州。

臨潼 邨吹 沂吹 鎮安

後徙蘭州一千石護衛一郡七。洵陝 汾州 淳化 會寧 延長 沿山 金壇

慶府高帝十六子余妃生封慶陽改肅州徙寧夏護

衛一郡十三。直寧 靖寧 岐山 安塞 平涼 岐吹 豐林 洛交 鞏昌 弘農

壽吹 相鄒 延平

韓府高帝二十子周氏生封開原改平涼二千石護

衛一郡二十四。襄陵 臨汾 樂安 開城 西鄉 平利 褒城 通渭 高陵 漢陽

廣安 彰化 高平 西德 隴西 寧遠 長 秦 永福 建寧 長洲 崑山 長樂 高浮

休寧

### 西安府

領州六縣三十一。王畿地。內史雍州。佑國永平軍。晉昌奉化路。京兆永興安。西煩上秋米八十六萬零。水呈至京師二千六百五十里。至南京二千五百三十里。疆域雍星鬼分野。屬周形勝四塞之國。披山帶河。風俗男薪女桑。尚義。

長安 當安大安煩 咸寧 新城渭城石安咸陽郡興鄠 上五十五里 平裁煩冲中二十二里

縣 扈國崇國鄠甘亭 咸陽 萬年大年樂陝大興 興平 僻簡中二十三里 樊川煩上八十一里

始平金城槐里大丘與平軍 涇陽 池陽咸陽治高陵 茂陵平平陵中一十七里 刁僻中四十四里

藍屋 恒州周南郡宜壽刁 藍田 益田郡玉山白臨潼 僻中煩四十四里 鹿中二十九里

卷 陝西 見上

驛城國新豐會昌昭應慶  
 山樂陽煩冲中五十二里  
 新豐鄭縣南鄭渭南  
 郡冲煩上八十六里  
 三原 池陽華池三原護軍  
 鹿原冲煩上三十四  
 里 鹿苑左翰都尉  
 中一十四里

商州

領縣四 豫州上洛郡洛州  
 裁簡僻中二十八里

鎮安

豐陽安業乾元乾祐裁近  
 山僻簡中下一十八里

山陽

簡裁近山僻  
 下一十二里 雒

陽

上洛拒陽裁僻  
 近山二十里

商南

少習富水裁近山  
 僻下一十五里

同州

領縣五 大荔內史地河上郡馮翊郡西  
 華州左馮翊同州僻煩上三十九里

朝邑

蒲關臨晉馮翊郡南五泉河  
 西刁僻煩簡下六十五里

澄城

北徵地澄城  
 郡徵縣長寧

奉先僻簡中  
 六十四里

郃陽

梁古華國夏陽  
 簡中七十里

白水

彭衙栗邑衙  
 縣白水郡奉

先僻簡裁中  
 二十九里

韓城

三十  
 六里

華州

領縣二 咸林內史東雍州興德府威化鎮華  
 山大州京兆弘農華陰郡潼軍冲簡上四十

九里

華陰

仙掌潼津大陰寧秦陰  
 晋冲煩中二十四里

蒲城

南泉重泉奉先僻  
 煩上六十七里

耀州

領縣二內史祿初比雍州宜君郡宜州感德軍順義軍崇州簡冲中順義驛一十八里

**同官** 祿初穎陰護軍同官煩中二十二里

**富平** 回樂義亭城寧州平原懷德僻簡中上四十四里

**乾州**

領縣三成陽郡寧泥池陽奉天醴泉煩冲上十八里

**醴泉**

谷口温秀寧泥池陽冲煩中二十一里

**永壽** 漆縣廣壽古鹵國新平裁簡冲中十里

**武功**

美陽武功郡古潋武亭冲簡中一十六里

**邠州**

領縣三西戎地鹵國狀風北地新平郡宜祿南邠州冲煩中二十七里

**淳化**

云陽黎陽鎮裁僻簡中一十八里

**三水** 石門裁僻簡下十一里

**長武** 一典

**平涼府**

領州三縣七安定涇原路簡冲中秋米十六萬三千零水呈至京師三千四百里至南京三千一百八十里疆域雍星井鬼分野

屬朝那北地形勝秀拔風俗淳古

**平涼**

朝那涇陽長城潘原

**崇信** 裁僻簡上五里

**華亭** 隴西郡隴州神

策軍沂原人州渭州化

平裁近山僻簡下八里

**鎮原** 高平安郡高平鎮原州北定太平郡鎮戒軍民

刁僻煩中

二十三里

固原州

高平平高開遠保開城路  
原州裁近邊冲煩中九里

涇州

領縣一安定保安彰化軍  
涇州裁冲煩中二十七里

靈臺

陽密良原鶉觚涇州  
近山僻煩中二十里

静寧州

領縣二渭州隴于城德  
運裁近邊冲一十一里

莊浪

路裁近邊僻簡  
下一典七里

隆德

隆城羊牧安定郡隆  
城塞返邊冲簡下

鳳翔府

領州一縣六扶風奉平岐州岐陝郡西京天  
興軍煩中秋米一十九萬零水呈至京師二  
千三百里至南京四千八百里疆域雍星井  
鬼分野屬岐州秦漢三輔形勝險阻風俗勤  
穡務本朴  
直儒雅

鳳翔

雍縣天興秦平郡故雍扶風  
都穆公采邑煩上四十里

岐山

鶉觚三龍古  
岐周地渚澤

煩中二  
十九里

麟遊

鳳棲杜陽麟州  
裁近山僻簡中

寶鷄

陳倉顯州苑川重  
鎮冲簡下四十里

扶風

美陽岐陽鎮漳州燕  
州冲煩中一十九里

郿都

平陽郿城周城恒州  
郿州郿州裁僻簡中

一十  
八里

隴州

領縣一汧縣隴東郡東秦州岐州扶風  
汧陽郡汧原近山僻煩中三十八里

汧陽

汧陽郡揄糜近山裁  
僻簡下一十五里

漢中府

領州二縣十四梁州漢川郡興元褒州煩上  
秋米三萬零水呈至京師三千五百三十里  
至南京三千五百四十里域梁壅星井鬼翼  
軫分野屬秦楚形勝四方有險界風俗勁悍

厚朴

南鄭

周褒附庸漢中郡光  
義裁簡冲中二十里

褒城

褒中漢中郡褒内山  
河堰裁冲煩下七里

西鄉

南鄉豐寧洋州洋川郡興  
道近山僻煩中一十五里

鳳縣

隴西郡裁近山  
煩冲下九里

洋縣

興勢洋州傥城郡興道  
真符源州武康軍僻冗

上三十  
六里

沔縣

沔陽蟠冢西縣鐸水漢中  
郡裁近山冲中下五里

寧羗州

領縣一裁近  
山冲下四里

略陽

洛陽郡沮縣興州順政郡沔  
州絳水裁近山僻下四里

金州

領縣六魏興安康郡昭信昭戎雄武昭化軍  
庸國西城郡東梁州近山僻煩上四里

平利

長型廉西域吉陽吉州金州近山下八里

漢陰

安陽安康西域西州新居裁僻下七里

石泉

永樂武安晉昌金州未昌漢陽裁簡下八里

白河

庸西白石河雙泉天池多山裁僻下

洵陽

驛州洵城隨陽仗陸下一十七里

紫陽

近山裁僻下五里

慶陽府

領州一縣四比邠地朔州慶州弘化安化安

定軍秋米一十五萬零水呈至京師三百七

十里至南京三千六百里域雍星并鬼箕分

野屬周形勝閑輔保障地接羗胡風俗稼穡

務本民

淳士懋

安化

郁郾合水弘化川安化順化煩冲中三十二里

合水

掃德蔚州華池蟠交樂蟠裁僻減下

環縣

環州威州方渠通遠軍會州樂安州裁減近邊冲煩下四里

寧州

領縣一義渠尼陽邠州邠寧彭寧華州

趙興郡興寧軍安定煩冲中四十八里

真寧

羅川宜陽惠涉軍陽州陽周郡裁減僻下二十一里

延安府

領州三縣十六上郡金明延安州忠義彰武

軍簡中秋米二十六萬零水呈至京師二千

二百里至南京四千八百四十里域雍星井

鬼分野屬春秋形勝襟喉風俗勤穡尙鬼

膚施

金明豐林冲煩中二十七里

安塞

高奴廣樂金明武用安塞保敷政減僻中二十里

宜川

義川丹陽丹州丹陽郡  
冲減中二十四里

甘泉

雕水伏陸裁冲  
煩中二十三里

州

臨河延安安民延水  
裁冲煩中九十里

安定

洛交安定堡丹頭  
定裁減僻下九里

辟苑廣安延安北連  
州裁冲煩下十一里

保安

携撓城永寧鎮永康保安  
軍德靖塞裁僻減下八里

鄜州

領縣三杏城北華州東秦州鄜城郡洛交  
郡保大軍康定軍刁冲煩上五十一里

維川

馮翊鄜縣敷城郡  
冲減中二十四里

中部

翟道渠搜中部郡內  
坊州裁減冲煩中二十

四宜君  
里 冲煩中二十八里

綏德州

領縣二赫連勃勃陽州雕陰上則綏

州綏德城綏德軍上州領中二十里

清澗

寬州西平懷寧清  
澗城冲煩中十里

米脂

延州嗣武克戍米脂  
寨裁僻中一十二里

葭州

領縣三固陰中鄉貞鄉上郡西河郡葭  
蘆川晉寧軍晉寧州裁極邊減中八里

吳堡

定胡吳堡塞裁  
減極邊下三里

府谷

靖康郡大原郡府谷鎮永  
安軍郵府路裁減極邊六

神木

銀勝麟州新秦郡吳兒堡建寧  
軍鎮西軍寧州裁邊下五里

鞏昌府

領州三縣十四隴西天水漢陽渭州秋米一  
十四萬三千石水呈至京師三千六百二十



里至南京三千六百三十里域雍星井鬼分野屬春秋形勝授壤羗戎風俗獵野務農質朴勁勇

隴西

襄武古渭宅冲

安定

隴西城通西西安渭州西

冲煩中一十九里

寧遠

寧遠寨來遠鎮裁冲減下一十七里

伏羗

與羗戎地巢城當亭伏州

裁僻簡中一十二里

西河

臨洮上祿西和川長道白石鎮裁簡僻下七里

會寧

西郡古會州寧

郡西寧新會州裁近邊冲二里

成縣

成州同谷同慶府洮州天水西戎武都下办道秦州仇池郡裁

簡下九里

通渭

同谷雞川隴西縣地裁近邊僻簡一十六里

漳縣

鹽川寨裁僻簡下六里

秦州

領縣三西戎天水成紀鎮遠軍平襄漢陽郡上邽天水郡天水軍裁刀煩冲上四十九里

秦安

納甲城雞川隴城裁僻簡下一十里

禮縣

漩水裁簡僻中十九里

清水

畧陽清水

郡清水城邽川上邽治坊裁煩冲中八里

階州

領縣一武都武階郡武川永和柳樹城福建將利又近西番僻中一十三里

文縣

陰平道近西番裁僻簡下三里

徽州

領縣一河池廣化郡隴西郡南鳳州裁僻簡上六里

兩當

故道廣鄉鎮裁  
僻簡下八里

臨洮府

領州二縣三隴西武始金城武勝軍鎮洮軍  
簡中秋米四萬石零水呈至京師四千六十  
里至南京三千八百四十七里域雍星鬼分野  
屬春秋戰國西羗之居形勝境接巴舊地控  
邊陲俗勁悍質  
木好勇喜獵

狄道

臨川隴西郡安樂  
冲煩中三十五里

渭源

首陽慶平通谷裁  
近邊冲簡下四里

蘭州

領縣一金城郡隴西郡武始  
郡蘭泉縣冲煩中下七里

金縣

龕谷定遠城金州裁近  
近邊僻簡下一十里

河州

抱罕安鄉罕井近西  
番冲煩中四十里

卷之三  
三

金...  
...  
...

四川

愚按四川古巴蜀地梁州分野之域也。孫臏塘三峽而入勢若澄天。劍閣棧道險當百二。兼以北控吐蕃南綏苗獠山水襟束自相藩籬。故古來英豪割據則盜兵不敢西窺以其地饒而險阨備也。然奸宄內作上則松茂建昌番夷時肆侵暴下則播酋石砮土司互為劫掠懸車求馬勢不相及有難卒定控制銷弭非一朝可圖者也。故為自全計則可為進取則不可也是川蜀之最當確議者五。

宇宙形勢東南堪定鼎之地三而他方不及焉。土沃財富山東水環斗絕一隅乘流千里可以并吳會而

首審文  
二卷 四川  
三六  
見上



省藩列 二九 三九 蘇元

內訌受患尤烈保順衝疲民朴務簡馬湖僻小民夷  
相安龍安新造全在經始然自港口至松潘千里兩  
山天河僅容一線之路松潘以孤城介在番域而寄  
咽喉於龍州千里轉運輒為番蠻所遮斯巴蜀之隱  
禍也

茂州長寧疊溪與松潘接壤沿設關堡歲撥成都等  
處官軍護送轉運三日始一哨送官賞諸番歲至銀  
萬軍戍私贈又加數倍無厭之恣習以為常彼或作



省藩列 二九 三九 蘇元

四川南界合圖

端化



亂又難加兵失在守無重鎮軍無定衛戍卒更番人  
無固志故得以成其玩愒如此也

烏撒芒部諸夷雖犬牙形格仰我鼻息然內相黨結  
且於叙瀘二州有唇齒之重要在因俗撫綏攜其私  
黨而已乃若礪門之臂視諸番播州之富藏四省殆  
與俗相為盛衰者則亦靜以處之使無生事開邊隙  
則全蜀可無顧慮矣

建昌六衛僻處四徼自為區域民夷安業不煩繩束

亦當歲加獎賚使兵權不至縱弛大抵蜀地夷漢雜處氣習靡浮地理遼邈巡歷難遍加以大木之困大兵之殘民貧多盜勢使然矣事在撫按廣於咨詢司道勤於躬歷督率有司持廉省費愛養撫綏則西蜀全安收功一隅矣蜀川防禦策

恢復四川末議

鄭大郁

今天下東北苦奴而西南苦寇言戰則患無兵言兵又患無餉郁以爲盡人皆兵也豈兵別有一等之人而後可言戰亦盡人皆餉也豈餉必出大農之輸而後可言飽有策於此願爲當事籌以佐

聖明中興之治何者蜀川古稱梁益一都會也東下荆襄南通六詔有瀘水大峩之固瞿塘灩澦之

險。鉄山劍閣扼秦鳳。漢中之吭。石門崆峒塞西。陞土番之衝。鎮雄崎嶇。阨塞龍安峭壁。四合蜀疆。非不廣且善矣。然自秦晉發難。空豫走楚。闖獻弄兵。而巴蜀之險。竝失嗟夫。國之大患在於兵。而國之精神在於士。今之士居恒習帖括。科第獵肥。無於兵。毫未有涉也。

朝廷安得知兵之士而用之。東西用兵十餘年。朝野之精神全未出也。今闖獻以烏合糾紛之全力。遇吾天下羣不經意之書生。彼安得不勝。我安得不敗。彼安得不屢勝。我安得不屢敗。欲其不敗。非盡去其宿弊。簡得乎全材。三令五申。爲之更始。又萬萬不可矣。而今者李闖控陝。獻賊進據蜀川。矣不觀其攻下重慶。繼取成都。二賊勢不兩立矣。忖其志。闖實備虜。亦不能無疑于獻。獻旣入川。又安能無恋於關中鳳隴之間哉。



聞之昔人有言曰得關中而不得巴蜀猶未足恨得巴蜀而不得關中斯失計之甚也愚謂今日之關獻亦猶是已

今當事者欲亟商復蜀果能精兵措餉審機待動俟其兩相惡忌而我能因時制宜以求利於鷸蚌相持之間是郁不能無厚望

賢君子矣

四川屬府管轄

四川等處承宣布政使司治成都左右布政使

二左右叅政三

糧儲一分守二

左右叅議三

雅州管糧分守二

領府八州二十縣一百有四軍民府三宣慰司

一宣撫司二安撫司一長官司一總為里一千

一百五十有零戶一十六萬四千一百一十九

口二百一十萬四千二百七十夏秋二稅共米

麥一百二十萬六千六百六十石絲六千三百

三十三斤綿花七萬二千八百五十一斤

鹽課提舉司一

在成

領仙泉等鹽課司十五龍

州等衛所額辨折色小引塩一十萬九千一百

七十七引

成都建昌等府衛額辨課茶共四十八萬九千

八百八十五斤零

四川都指揮使司

隸右軍都督府

都指揮三內掌印一僉書

二領衛一十二

屬所四十九宣撫司二安撫司七長官司二十二

守禦千戶

所一十一

屬長官司二

招討司一又行都指揮使司

隸右軍都

督領衛六

屬所三十四長官司五

守禦千戶八本都司所屬馬

步官軍九千六百餘員名

欽差按察司按察使一副使七

清軍一兵備一

提學一松潘一

威茂一

建昌一

僉事九

管屯一叙泸一

兵備安棉一分

道四

欽差巡撫御史一巡按御史一

駐成都

欽差巡撫都禦史一

駐松潘

王府

蜀府憲宗子封成都郭妃生歲祿米一萬石今辭一

千石郡一十三

崇寧 崇慶 保寧 永州 羅江 黔江 內江 德陽 石泉 汶川

慶符 通江 華陽分封 澧州 南川

申府憲宗十四子楊妃生弘治四年封未之國

子無

除國

成都府

領州六縣二十四蜀郡廣漢牧蜀郡唐南京益州劔南西川成都路錦城一府各縣俱無瘴漢崇二州成華雙溫新金郫灌崇彭什德十三縣俱平行新津漢江綿茂威三州仁并資綿彰羅汶簡要冲秋米一十六萬六千有零水呈至京師七千一百六十里至南京萬里疆域梁星井鬼分野參古蜀國形勝西抗吐蕃南撫蠻獠二江雙流氓省重阻沃野千里天府之國風俗畏鬼尚侈好女惡疾

成都

益州治中煩淳無瘴平衍十四里

雙流

蜀郡廣都寧蜀郡中五里

資縣

資州資中

資陽盤石依山冲煩無瘴中七里

溫江

郫縣蜀郡萬春中十里

華陽

蜀縣成都縣冲煩淳

無瘴平行中  
一十一里  
新繁  
繁縣成都  
灌縣  
青城盤龍道江灌

康軍郫綿虎江辰都安  
淮口郫縣淳下六里  
金堂  
懷州新都地中僻北上

八里  
仁壽  
武陽捷為西城陵井監晉寧懷仁郡陵  
州陰仙郡仙井監隆州刀劇中十二里  
彭縣

蜀郡九滄濛州彭國彭州繁縣晉  
壽東益濛陝滅勝軍頑僻下六里  
新都  
興樂新都郡

縣煩中  
安縣  
危安神泉汶江地汶山安  
州石泉軍裁減下六里  
井研  
武陽西

蒲亭仁壽無  
瘴僻中四里  
內江  
資中漢安成中江煩  
郫縣  
古郫邑

瘴簡淳  
石泉  
廣平石泉軍汶山寇  
夷雜裁簡中四里  
崇寧  
唐昌永昌郫

山歸化  
十二里

簡州

領縣一簡州武康資中簡州清陽軍陽安平  
泉牛鞞依山負谷刁冲煩中二十一里

資陽  
頑淳減  
中七里

崇慶州

領縣一源蜀州唐安永康晉源漢原晉康捷  
為僻淳中二十二里秋米一萬四千石

新津  
武陽捷為  
淳七里

漢州

領縣三雒縣德陽廣漢郡  
治益州新都淳簡中九里

卷之二 三十一

什邡 萬亭維縣僻淳 德陽 綿竹綿水地維縣 綿竹 晉

益州漢州孝水 刁威中七里

綿州

領縣二涪縣巴西廣漢郡淳 州金山魏城淳冲煩六里

彰明 昌隆涪縣昌明沙成 羅江 萬安鼻亭縣涪縣 漢昌淳簡下三里 地淳威冲下三里

茂州

領縣一再驍繩州汶山郡蜀州會州 通化郡汶州僻簡夷雜冲下四里

汶川 綿虎汶川州汶山郡 威戎軍裁下六里

威州

領縣一維州維州郡冉驪中州 城威州裁夷漢雜僻下六里

保縣 薛成戍保寧威州 薛成縣下四里

保寧府

領州二縣八巴郡南梁州隆州盤龍閬州保 寧德安二軍巴西閬中閬蒼南昭江保寧路 俱負山漢江廣通巴劍俱負山谷無瘴秋米 二萬石零水呈至京師一萬三百里至南京 五千九百里疆域梁星井鬼分野屬春秋 巴國形勝棧道通蜀漢風俗質直淳厚

閬中 閬中巴西郡 蒼溪 宕渠漢昌淳 巴縣 化城梁廣 淳煩中十里 煩冲十里 古巴巴州

省藩文 二卷 四川 三七

卷五 二卷 三十七 卷五

容梁歸化新化清化  
淳頑煩中二十六里  
南部 充國新安郡新井新  
政西水城中九里  
廣元  
葭萌漢壽寧武益州興安晉壽益昌  
黎州利州義城綿谷州冲淳下三里

### 巴州

領縣二巖梁化城古巴容梁歸  
化新化清化煩中二十六里

### 昭化

益昌義城葭萌沙  
州淳減下二里  
通江 諾水壁州始寧巴郡  
宕梁魯口淳中六里

### 劍州

領縣二梓童安州始州隆慶普  
安郡普安軍淳簡下三里

### 南江

一典  
四里 梓童 潼川廣漢梓潼郡  
安壽減下二里

### 順慶府

領州二縣八羅州巴子國業州渠南充州永  
寧軍東川順慶路南蓬廣渠俱漢江管岳平  
衍西儀大鄰負山谷淳頑煩冲中無瘴秋米  
七萬二千石水呈至京師八千八百二十五  
里至南京五千五百五十里疆域梁星叅井  
分野屬雍州形勝山川奇秀風俗淳朴好義  
多儒

### 南充

果州宕渠順慶充國淳  
頑煩冲中一十一里  
西充 安漢木蘭晉城  
流溪中八里

### 蓬州

領縣二宣漢安固宕渠安虞郡  
蓬山大寅咸安相如上中十里

省藩文 二卷 四川 三十八 見注

卷之五 二卷 三十一 舊志

**營山** 相如朗地良山 淳減下四里 **儀隴** 間中蓬池隆城伏虞 方周淳煩下八里

**廣安州**

領縣四宕渠墊江廣安府渠果合三州安漢廣安軍寧西軍渠江淳煩中二十一里

**渠縣** 渠江鄰山宕渠渠州 淳簡中一十一里 **岳池** 新明和溪安漢南充 相如煩中一十五里

**大竹** 宕渠鄰山鄰水淳煩 相半中一十八里 **隣水** 淳煩簡中 一十七里

**潼川府**

領縣七廣漢梓潼昌城新城梓州東川武德軍靜戎安靜軍潼川府民淳煩煩上六里秋米三萬石零水呈至京師一萬六千七十五里至南京七千二百六十五里域梁星井是

分野屬蜀形勝水陸要衝風俗奢通經學古

**射洪** 鄆縣射江通泉 衣山谷四里 **蓬溪** 小溪方義長江武豐唐 興依山淳僻中六里 **鹽**

**亭** 廣漢東關永泰北宕渠 郡鹽亭郡冲煩下三里 **安岳** 崇龕資中牛耶墊江 德陽普州多藝樂至

安岳郡安居慈中 全上二十四里 **中江** 五城玄武凱州飛 鳥銅山上中五里 **樂至** 簡中 如上

七 **遂寧** 德陽遂州蜀郡廣漢郡石山方 義武信軍頑淳僻中于七里

**重慶府**

領州三縣十七巴都永寧已都郡楚州渝州南平恭州合忠涪三州巴江長安澧武彭俱濱江大永榮某南黔銅壁墊九邑俱依山谷無瘴淳頑煩上秋米二千五百零石水呈至

有藩 卷之四 見上

省藩列 二卷 三六 崔永

京師八千七百里至南京六千五百里疆域  
梁星井鬼分野屬巴郡形勝險風俗尚鬼巫

**巴縣** 巴子江州巴城壁山渝州  
治淳頑中上九十二里 黔江 石城一全上  
下一里半 榮

**昌** 資州內江昌元昌州昌寧治  
大足僻淳管中二十七里 江津 江州江陽棘大  
溪皂門郡 壽

南平中淳 **綦江** 古綦市南平綦  
三十八里 江長官下四里 永川 渝州璧山大足  
刁冲頑中二十

五 **南川** 江州枳縣隆化南平  
軍僻淳管中五里 長壽 枳縣黔中阜溫涪  
州中三十二里

**大足** 合州巴川昌川永川昌元  
靜南刁頑冲中三十七里 安居 僻淳頑  
十三里 璧山 僻

頑十  
二里

**合州**

領縣二巴子國奕濮東宕渠巴川郡墊江石  
鏡涪陵郡石炤鈞魚山赤水淳頑煩上四十

里二

**銅梁** 列宿埧巴國墊江東埧右鏡  
巴川淳頑簡中二十七里 定遠 武勝軍合州  
箐和溪定遠

州淳煩中  
一十四里

**忠州**

領州二臨川南濱臨江南濱  
郡臧淳府淳煩中下七里

**豐都** 平都臨江墊江枳  
縣南濱冲四里 墊江 臨江桂溪魏安豐都  
裁頑冲中一十二里

**涪州**

省藩列 二卷 四川 四十一 凡生



卷之二 四 萬

領縣二涪陵漢平温山三  
台山樂温淳中一十二里

**武隆**

涪陵枳縣武  
龍下二里  
**彭水** 西陽黔州洪枉陽水信寧都  
濡紹慶路解淳管下八里

**夔州府**

領州一縣十一魚復庸國永寧郡奉巫雲方  
四邑滨江大昌新梁平行大寧開建建東大  
大一州五邑依山谷無瘴煩中秋米二萬石  
零水呈至京師六千九百八十里至南京二  
千五百三十里域荆梁星登軫分野屬周形  
勝岷嶓之下三峽之上風俗鬼勁勇少文燒  
地而耕踏  
蹟而遊

**奉節**

魚邑永女魚復夷  
漢雜淳管中四里  
**巫山** 楚吳郡巫縣建平郡  
淳頑簡冲中四里  
**萬**

**縣**

南浦安鄉胸臆萬川南  
浦州才煩淳中四里  
**大昌** 建昌秦昌北井永昌  
大寧鹽僻簡下一里

**雲陽**

安義胸臆云安塩  
陽州簡中九里  
**開縣** 漢豐西魏西永寧開  
州盛山間江七里  
**大**

**寧**

塩井大寧州大  
昌僻淳下三里

**達州**

領縣四宣漢通州通東閬郡  
萬州川淳頑管中八里

**新寧**

通川宕渠三岡梁山  
淳簡頑煩中七里  
**建始** 漢巫縣業州僻  
居萬山下五里  
**梁山**

**地梁**

山軍梁山  
州如十里  
**東鄉** 淳頑下  
五里

**叙州府**

省審文 二卷 四川 四 萬 見上

頌縣十焚國戎州六同郡捷為南溪叙南溪  
 叙南宜南順叙州路濱江慶符長高筠珙戎  
 依山谷有瘴秋米一十六萬石零水呈至京  
 師九千二百五十里至南京六千三十五里  
 疆域梁星井鬼分野屬古棘國形勝東汧水  
 西大岷南六詔北三營風俗雜夏夷民朴  
**宜賓** 夔道外江義賓淳煩  
 煩冲上中二十八里  
**慶符** 南廣戎州祥州  
 淳減中六里  
**南溪**  
 南廣六同郡淳冲  
**富順** 江陽富世益治洛原  
 富義有盜上十一里  
**高縣** 古  
 夜  
 郎高州羈縻竹僻居  
**筠連** 定川定川縣琪縻州  
 筠連州下減四里  
**隆昌**  
 萬山中一十七里  
 新設十  
**興文** 新設  
 一典  
**長寧** 漢陽江陽汧州長寧州清井  
 鹽長寧軍民夷簡中一十七  
 里  
**珙縣** 裁減山僻民夷雜  
 處不常劫掠九里

**馬湖府** 軍民府

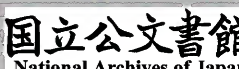
領長官司四馬湖馬湖路二十里僻下秋米  
 二千石零水呈至京師九千二百二十里至  
 南京六千一百六十里疆域梁星鬼分野夔  
 侯國境夷獠所居其名尤湖形勝南戎汧北  
 普資風俗夷夏  
 雜居信鬼神

**泥溪長官司** 泥溪驛江  
**平夷長官司** 羅東  
 驛

**沐川長官司** 蠻夷  
**蠻夷長官司** 泥海驛  
 巡檢司

**鎮雄** 軍民府

巴凡兀姑烏撒軍民土知舊  
 七星關今政府上官二里



烏撒

七星隸  
貴州閩

東川

那札無城前山僻地夷方土知府通判一里  
疆域梁星參東川形勝控東川澤金沙江雲  
弄山風俗  
尙戰爭

直隸嘉定

領縣五號為眉山青州眉州平羌郡嘉定府  
加慶軍嘉定路漢江無瘴淳煩中十里秋米  
四萬石零水呈至京師九千八百四十五里  
至南京六千三百七十里域梁星井鬼分野  
屬蜀形勝負三峨帶二  
注風俗良朴人士俊義

峩眉

平羌青衣緩山羅日  
南安地僻簡中六里

捷為

武陽南安戎州  
徽非鎮玉九里

洪雅

漢江刁簡

榮縣

大牢旭川榮州和義  
榮德紹熙府下七里

夾江

龍游平羌  
夾江戍洪

中三里  
雅南安地  
中十五里

眉州府

領縣三齊通眉山通義漢江無瘴二十一里  
秋米四萬石有零水呈至南京六千九百七  
十里至京師一萬四百一十里域梁星井鬼  
分野屬蜀形勝岷峩之間秀氣所聚風俗各  
節相尙重文  
獻業詩書

彭山

武陰戢城靈石隆山汪州隆山  
郡眉縣無瘴淳簡下下五里

青神

青依青神  
南安地

淳冲中 丹稜 南安齊樂郡齊樂縣 洪雅全上中五里

瀘州府

領縣三江陽泸川江安州依山漢江淳頑煩 冲上域梁星井鬼分野屬舊為巴國形勝南 牂牁北廣漢臨江負山控制 邊面俗地少桑麻刀畊火種

納溪

江陽泸川納溪口軍 寨淳簡冲下三里

江安

江陽漢安思隸思逢 施陽漢夷雜淳頑冲

中合江

符縣安樂成神臂江 南全上中二十里

邛州府

領縣三臨邛邛州蒲原郡依山谷淳頑僻煩 中十里秋米二萬石零域梁星井鬼分野屬

蜀各 臨邛

威遠

蜀郡威遠戊僻居 山中淳下四里

蒲江

廣定臨邛邛 州簡中五里

大邑

江原 安仁

大井晉原 煩中七里

宜隸雅州

領縣三蒙山臨邛雅安蘆山永平軍山軍山 淳簡中四里秋米八千石零水呈至南京七 千七百里至京師一萬一千二百里域梁星 井鬼分野屬周蜀雍形勝西州石門東蒲江 西蜀襟帶南詔咽喉風 俗朴少訟頗慕文學

名山

漢家蒙山嚴道青衣山 漢江民淳簡下三里

蘆山

嚴道全上 下三里

榮經

金湯

軍嚴道民保李  
淳簡下二里

松潘

領千戶所一長官司十七晉汶川后周龍洞  
郡扶州平康合州交川同昌唐松州有城與  
西番為界極邊微瘴軍民指揮使司形勝東  
南雪嶺西北洮河山川險峻雨雪多寒風俗  
勤畊野堅夜宿礪房刻木契以成交易炙羊  
以斷吉凶人情悍善戰聞披氍衣戴毛帽

八郎安撫司

阿角寨安撫司

麻兒匪安撫司

芒兒者安撫司

小河所

滿江關所

俱隸四川都司

長官司一十七

占藏 臘匪 阿西 包藏 潘  
幹 山洞 者多 羊力 勒都

祈命

麥匪

阿昔

阿用

白馬

斑斑

北定

思曩

靜州長官司

隴木頭長官司

岳希達長官司

此三

長官俱隸

茂州衛

疊溪

番陵陵臨翼域梁星嘴參分野地古氏羌各  
臨翼形勝隆牛峙左汶江环右排柵接前奇  
峯擁  
后

疊溪長官司

鬱卽長官司

龍州府

江油平武龍門前山夷保雜處一十二里域  
梁星井鬼分野氏羗形勝山峻四塞劔閣石  
門峭壁云棧俗務農工獵  
岩居火處推髻披氍佩刀

遵義府 遵義縣 桐梓縣 寧番衛 威

雋衛 萬山中無  
瘴邊夷里

真安州 綏陽縣 仁懷縣 鹽井衛 昆胡二  
十六里 會

川衛 前山中有瘴有城  
使金一十八里

守禦所 青州所 隸四川  
都司 禮州後所 禮州中所

打冲河前所 德昌所 冕山橋所 鎮西後所

打冲河左所 迷易所 會昌路

長官司五 昌州長官司 普濟長官司 威龍長

官司 邛部長官司 馬刺長官司

興隆衛 隸貴州都司

黎州 安撫司

隸布政司域梁星井鬼分野屬南夷名沈黎  
漢源形勝南隣六詔西樓吐番風俗混夷漢  
椎髻毡裘博易細  
絹茶布蛮俗尚鬼

卷之二

二

四

五

守禦所

大渡河所

隸四川都司

黃平所

黃平府前山邊夷

草塘

所

草塘舊州長官司

黃平招討司

隸貴州都司

天全六番

招討使

前山極邊夷番雜處隸舊川都司域梁南星井鬼分野地古蠻獠地其形勝東雅川西乾溪南榮經北靈閑俗男不習藝女不紡績畊種為業

長官司

播州長官司

容山長官司

白泥長官

司

餘慶長官司

真州長官司

重山長官司

黃平長官司

九姓長官司

草塘長官司

播州

夜郎且蘭郎州播州樂原域梁星井鬼分野漢屬牂牁名播州形勝西捷道南牂牁土地曠遠跨接溪洞風俗敦龐淳同悉慕葦風推髻披毡射臘為業信巫

烏蒙

軍民土知

牂牁接邊境曠僻地夷方上域梁星井鬼分野古實地甸漢為牂牁形勝高蜀倍索橋之險雪山之高左洞環左梁山聳右俗民有只種日羅羅上僚蠻夷人擊齒乃娶出入佩刀相見去

幅為禮

芒部

軍民俱土

卷之二

二

四

五

芒部路全上二里域梁星井鬼分野古為屈  
流大雄甸為芋布形勝山川險阨地勢崎嶇  
南苴斗河北勿食料溪左綽忸右繞硤砌雄  
勁愚朴野男業耕稼婦絕粉黛

永寧

宣府司

隸貴州都司域梁星井鬼分野地秦為蜀漢  
為益名永寧形勝北馬口南漁漕上通雲南  
北連川廣俗鄙陋朴  
野事農桑無商賈

永寧安撫司

前山中  
七里

赤水宣撫司

隸貴州  
都司

招討司

普市招討司

阿落密招討司

摩尼招

討司

白撒前招討司

平茶

長官司

域梁星軫分野地戰國楚黔中漢武陵形勝  
酉陽藩籬石邪襟帶俗言語侏儻性好捕獵  
火炕焙野麻緝  
服唱歌送殯

邑梅長官司

石耶長官司



昌黎先生官同 百源先生官同

非冒煇並取  
火劫缺碑麻鞋

西園齋讀本 限禁帶谷言 暗於新對 涉世無  
海采呈 傳令 理此 輝圓 焚燬 中第 河刻 紙氣

平茶

具官同

### 湖廣

愚按湖廣古荊州之域。襄鄧抗其顛，蘄黃引其掖。江陵制其腰腹，伊滕南向，蓋足以雄視諸川矣。若鄖陽之障，陝維、柳桂之跨，閩越、辰沅之捍，雲貴、大江中貫，五溪外錯，荆楚扼塞，斯其脩焉。大抵楚地延袤，視諸省獨廣，襟江帶湖，澤多田少，且道通九省，冠蓋輻輳，宗室蕃布，歲賦日煩，吏茲土者，尤當加之意焉。而今則武昌殘破，長沙荆襄竝失矣。此地不亟圖，則川蜀之咽喉未利也。唇齒相開，更為喫緊，是又荆楚之所當商確者六。

南極湘潭，北走新野，抗楚蜀之捍蔽，為川陝之襟喉。進可掃蕩秦趙，退可保障襄樊，者江陵之利也。故荀

湖廣北畛合圖



六安  
二卷  
四九  
勸社



唐  
赤眉  
唐陽  
承天  
潛江  
石城  
監利  
革容  
洞庭



西陽界  
鎮遠  
沅江源  
湖廣  
見

表州  
吉安  
韶州

或以之說曹武侯借以謀蜀周瑜藉以抗魏此鄂鄆之所以號必爭也

且道通九省冠蓋輻輳郵駟苦之大抵楚地延袤視諸省獨廣襟帶江湖澤多田少此其槩也羣書備考

武漢武昌德安民窮地瘠承天陵寢所在費冗事

繁荆岳荆州潛沔潛丘沔之間頻遭水患盜賊且乘

之近日鄭襄鄭陽襄陽二府大水盡損田廬則又向來所未

有之變也

諺云湖廣熟天下足荆襄固必爭之地也今將行恢復亟宜固守况襄又當荆門夷陵之衝近瞿塘夔峽之險賊窟關中來寇甚邇當移大帥鎮此為招討之謀慎勿疎虞以致復失也

今長江一帶遡京口而上為足為股則湖廣之不病膈膜而為咽喉明矣今察附近諸處有各鎮界之于外而水師防之于中且逆關近已西歸則下江無可深慮獨以湖廣窮民散亂軍旅空虛萬一逆關繇陝

西而河南而湖廣踵獻賊之轍競渡武昌則江南豈  
復得安堵乎愚謂荆襄兩處宜作速設重鎮募大兵  
並辦措督糧以據其上游與淮鳳諸處相爲爪牙騎  
角使賊騎不得馳驟漢黃庶可保障江南耳

楚地安

危疏

獻狃在荆襄開孽路承德楚中入川入豫要路我往  
則寸寸皆斷彼來則處處皆逼我今所得者惟徐青  
一線與毫歸數武而已我往彼或不來我不往彼必

來况其來皆處順便易馳之勢我之守禦我之接應  
安得尚泄泄不早計也

昔之坐鎮江州也所關至重上扼江湖下策浙直誠  
懼狡賊東奔耳今獻旣據荆則并力於一路使鳳督  
出師斬黃之間繇西堵截左師蓄全力於武漢可一  
鼓成擒闖逆業已入秦一時未能返顧自此而承德  
盤踞諸賊有望風靡耳然獻逆之狡從來未有或自  
荆趨嘗德而入川或一支出漢川而合其舟師蔽江

而下憂在荆陵江浙都未可安枕臥也否則或長據  
江陵擁其建瓴之勢而承天之恢復無期漢陽之旦  
夕莫保繇此言之又安得不懼

黃仲霖先生勦寇議

衡永僻饒實慶簡靜庶幾可爲然亦非復曩時比矣  
溪洞諸蠻本以漢法羈縻差易馴擾惟永順保靜世  
席富強每爭奪獲罪輒假戰功自贖朝議每加徵  
發使遠方之民坐困橫強之手彼固犯之而輒贖之  
玩敵日久將貽異日之憂謂宜定今有犯卽懲毋輒

輕縱則繕矣加志窮民者其思擾拯安攘之大策矣  
乎

荆楚防備攷

漢末劉表據有荆州地險而人富表區區自守無復  
遠圖故海內英雄陰拱而竊睨將拊其背而奪之孔  
明之勸玄德魯肅之說仲謀文若之啟曹公未嘗不  
指荆州而爲言也及劉表旣死魯肅奉命疾馳欲慰  
安劉琮會挾玄德以禦曹公孔明則以爲攻劉琮則  
荆州可有肅未及境玄德遲疑不斷之間而曹公已

臨荊州矣。玄德乃遣亮求救於吳。吳人與之併力，以拒北軍。曹公得表之士衆，因表之船舫順流而下，喟然有貪江滸之志。以周瑜總偏師，破之赤壁。曹公大敗，引兵而退。吳人亦自以爲有荊州矣。玄德因表，劉琦爲荊州刺史，且南征以取日。郡遠，會琦死，羣下推備荊州牧，治於公安。吳不得已，以土地業備，共拒曹公。先主得此資也。西入巴蜀，襲劉璋，以成伯業。遂於倍約兼南郡而有之。無還吳之意也。蜀人亦自以爲

得荊州矣。俄而吳發兵進江陵，擒關羽而殺之。先主與吳爭，乘危騁變，上下千里。陸遜之破西陵，先主敗沒，絕命永安。而後荊州之地多入于吳。天下於是始三分焉。

晉興西藩益強，羊祜奪石城以西，招降納附，布德行惠，練兵積粟，規以滅吳之襄陽。吳地爲晉師併吞，果自襄陽始也。及晉室之東已，而爲宋則襄陽截然爲南北之限矣。其地入南則坐而可制，羯胡地歸於北。

則敵人乘之動搖江左是故大司馬溫之領荊州也  
失策北征衆軍發自江陵道襄陽之入均口直抵關  
中敗郭欽破符雄進至灞上而還

呂祉守襄陽議

隋王誕之鎮襄陽也柳元景率諸軍將會於廬氏薄  
弘農據潼關戰於陝下當是之時南國之威少震焉  
繇得襄陽故也中間江右未潔逆胡縱橫石勒以偏  
師向樊城周撫望風而遁襄陽石城没于虜者久之  
其後苻堅乘陷蜀之勢舉兵寇襄則江表之兵來固  
已可憂中原之略無可言者矣

金人寇蜀夔峽則江陵之西已病矣劉豫拔襄陽則  
江陵之北且危矣然零陵桂陽長沙江夏幸無恙也  
若亟守江陵按湖之南北西援蜀北收襄陽則病可  
起而危可安焉不然則賊出襄陽距江陵五驛而近  
越江陵而下峽不能數百里時事至此誠恐東南之  
憂不但東南而已夫不守江陵則無以復襄陽不守  
江陵則無以固巴蜀不守江陵則無以固武昌而今



不圖後無日矣

宋自神都淪喪京西諸郡相次從僞而襄陽孤軍自守累年於茲矣躊躇之頃幾失機會使賊豫生心驅斥守將揚兵據險傲然有南向之意豈不甚可惜哉且金人既殘五路又窺四川北豫賊聚於淮上計其兇狡情狀可知若襲荆南而當國之上流或自淮安間行斬黃其禍小則爲石勒大則爲苻堅不知閭外何以禦之

長沙地雖少沃稅田甲於他所黃州澆頑嘗德困憊辰沅半爲賊穴麻陽諸洞連結劫爭曩歲支羅之害實緣於此

處置湖廣未議

鄭大郁

嘗謂今天下動言無兵。動言無餉。動言無將。郁  
 以為非無兵。無餉。無將之患。而苟安無具之患  
 也。天下多事。十七八年。調募加派。登壇賜劍。亦  
 既種。七無効矣。盍亦推其本乎。夫以天下四方  
 禍患不相及之人。而使之棄而室家。遠而鄉黨。  
 奔走饑疲。以與虜寇決一朝之命。其非人情所  
 甘亦審矣。客兵以援勦為功。地方以騷擾為苦。

省藩疏 二卷 五十一

而情之不相入亦舊矣。主多客少，猶可制也。迨

夫主少而客多，則矯虔難馴。貪淫無忌，兵之害

疋 弊

更烈於虜寇矣。兵之害烈於虜寇，地方之民始

思有以中之，而甘心為虜為寇，以共戕此兵，以

此治楚，幾無楚矣。復欲以此恢復秦晉幽燕之

虜與賊耶？夫賊梳兵篋之後，貧而未委溝壑者，

將盡變為賊。夫已無民矣，何取夫彈丸一城，衣

租食稅之弱民而活之哉？楚中水澤森范，網罟

多而商賈少，洪水肆虐，城不沒者數板。長沙荆

岳，被禍尤烈。而今則武昌漢陽，荼毒之後，雖得

左寧南而綏寧之，然而大江以北，流民紛紛叩

關，求安求食，甚窮獸之依人，撫而用之，精卒可

亦是綏撫一策

得數萬，以其人固其圉，事半功倍。使當時計或

出此，何至秦晉豫楚之突犯，而京畿之糜爛耶？

至若世承

國恩，効忠報

湖廣 二卷 五十一

卷之五 湖廣

主樹非常之奇績遺千秋之休名以無愧夫岳武穆  
戚少保斯善矣則又郁所欲焚香敬祝夫今日  
之為將者焉

湖廣屬府管轄  
湖廣等處承宣布政使司治武昌左右布政使  
二左右叅政四撫苗左右叅議五太和領府一  
十有五屬州一十三縣九十六外直隸州三屬  
縣九總為里三千四百七十六里半戶五十二  
萬一千六百八十六口四百三十三萬五千五  
百九十夏秋二稅共米麥豆芝蔴二百一十六  
萬七千五百九十石絹二萬七千九百七十七

湖廣  
湖廣

湖廣

省藩疏 二卷 卷一

疋布七百五十疋。鈔一百七十五貫。

湖廣都指揮使司。隸前軍都督府。都指揮三。內掌印一。僉書

二。領衛二十有六。屬所一百三十三。宣撫司四。安撫司九。長官司十四。蠻夷官司五。

守御千戶所二十六。宣慰司一。屬府官司。又置鄖陽行都

司。領衛七。屬所三十。守禦千戶八。本都司所屬馬步軍舍

餘七萬一千六百餘員名。留守司一。儀衛司十二。

提刑按察司按察使一。副使十三。常鎮通太撫民僉提李一兵備二。

事六。分道七。

欽差巡撫都御史一。駐武昌。提督鄖陽都御史一。駐鄖陽。

平蠻將軍總兵一。

欽差巡按監察御史一。或清軍一。俱駐武昌。

王府

楚府。高帝六子。胡妃生。封武護衛。歲祿米一萬石。今

辭一千石。郡十三。巴陵 永安 壽昌 崇陽 通城 景陵 岳陽 江夏 東安

大治 保康 武岡

岷府。高帝十子。周妃生。封武岡。洪武二十四年。封二

湖廣 見上

十八年之國後改雲南三十三年罪削永樂七年復

二十一年復移武岡祿米五百石郡十四鎮南江

安昌 小陽 唐年 江陵 都豐 黎山 善化 建德 漢川 長壽 遂安

荆府仁宗六子張順妃生永樂二十二年封江西建

昌正統十年遷蘄州祿米一萬石護衛一郡六都昌 都梁

樊山 富順 永新 永定

遼府高帝十五子韓妃生洪武十四年封遼東廣寧

州永樂二年遷荊州子立以罪降人傳七世犯罪國

高墻削世封以廣元王理國事郡十九興山 潛山 宜都 松滋

益陽 湘陰 衡陽 原山 宜城 枝江 陽 麻陽 衡山 蘄長 長陽 長垣 光澤

廣元 句容

襄府仁宗五子張后生永樂二十二年封湖廣長沙

正統元年遷襄陽歲祿米一萬石今辭一千石護衛

一郡四東陽 陽山 鎮寧 光化

榮府憲宗十二子潘端妃生封嘗德歲祿米一萬三

百石今辭五百石郡五福寧 惠安 永春 富城 貴溪

吉府英宗八子萬妃生天順元年封長沙郡一光化

潭府高帝八子達妃生洪武三年封二十四年妃與

民家坐事召王入見懼自焚無子國除

湘府高帝十二子胡妃生洪武十一年封荊州建文

元年或告王反遣訊王懼自焚無子國除永樂改溢

谷府高帝十九子郭惠妃生洪武二十四年封二十

五年移長沙永樂十五年坐逆削為庶人有焚死無子

國除

郢府高帝二十四子劉惠妃生封安陸州無子國除

梁府仁宗九子郭貴妃生永樂二十二年封安陸無子

國除

岐王憲宗四子邵后生成化二十三年封德安無子國除

雍府憲宗七子邵后生成化二十三年封衡州無子國除

景府世宗四子盧靖妃生加靖十八年封德安無子國除





### 興國州

領縣二陽新富川永興軍興國富池中  
匹十六里秋米二萬五百一十七石零

### 大冶

青山場院僻煩  
中三十九里

### 通山

永興地楊吳裁淳  
煩險僻城中六里

### 漢陽府

領縣二江夏郡沔州漢陽郡山川平易人民  
多訟中上秋米七萬九千五百石零水呈至  
京師五千四百八十五里至南京一千七百  
八十里域荆星翌軫分野屬楚形勝沔漢朝  
宗于海路通荆雍控引秦梁  
信巫鬼重淫祀力農獵魚

### 漢陽

安陽純陽漢津沔州漢陽  
軍蒲潭冲下一十九里

### 漢川

龜山義川汶川  
江州魏安梁安

劉家隔湖多田  
少冲下八里

### 黃州府

領州一縣八齊安永齊治樂邾城西陵重鍾  
西陽衡州永安黃州永安黃州路中上秋米  
二十五萬二千零水程至京師四千九百九  
十里至南京一千五百五十里域楊星翼軫  
分野屬楚形勝山川相繆  
淮楚之交俗魚稻之利

### 黃岡

木蘭南安弋州齊郡李  
平巴州中上一十六里

### 蘄水

蘄春浣水永安郡  
蘭溪浣川好訟刀

### 麻城

信安北西陽定州亭州陽城什子  
山務耕讀刀煩冲一百三十里

### 黃安

### 羅田

義州義城郡石橋鎮山  
多田少中四十九里

### 黃陂

西陵鄂州  
南司州黃

新設裁

簡無丞

湖廣

見上

省藩五  
二  
六  
舊

州青山磯近湖  
刃中四十七里

### 蘄州

領縣二蘄春蘄陽齊郡羅州西河山多險峻  
六十四里秋米二萬八千一百四石石零

### 廣濟

永寧大江中州  
冲中五十三里  
黃梅 新蔡郡永興南晉前冲  
中僑治中州四十二里

### 承天府

領州二縣五郢中雲杜南司北新郢州石城  
富水民淳地簡饒瘠相半中秋米十一萬一  
千八百一十一石零水呈域荆星翌軫分野  
屬楚形勝襟帶隨郢腹背吳楚七澤之南重  
湖之右  
俗耕漁

### 鍾祥

南郡安州郢中冲  
煩中一十一里

### 京山

雲杜安陸蘄南陵富水  
新市新州温水陸冲中

### 潜江

白洑安遠煩中  
中二十三里

### 荆門州

領縣一南郡荆臺臨長長林麗陽武寧安州  
荆門軍内方山在六十四里秋米三萬二千  
九百  
百零

### 當陽

州王州漳州麥  
城裁僻淳五里

### 沔陽州

領縣一復州竟陵玉沙多瘴深江民貧漁耕  
爲業宜商冗冲中四十四里秋米十一萬一

湖賈  
六  
見

景陵

霄城復州民淳強橫  
冲煩中二十六里

千七  
十石

德安府

領州一縣五安陸漢東荊州犀藪雲夢南司  
安澗州安黃節度宣城威遠軍秋米四萬一  
千石零水呈至京師五千六里二十里域荆  
星翼軫分野屬春秋鄭子國形勝控荆衡榕  
水鄖秦頭楚尾  
俗喜儒尚義

安陸

江夏郡安陸郡吉陽  
德安州淳中八里

雲夢

西陵安陸許洛市古  
城應城裁簡冲下五

孝感

孝昌岳州岳山即潁州沙  
南刁冲煩下二十九里

應城

應陽城陽郡  
礪簿

隨州

領縣一隨國并州漢東崇信  
軍崇義山川險狹一十八里

應山

永陽應州裁  
簡冲一十里

荊州府

領州二縣十一郢都臨江陵荆南新郡重鎮  
南都荆湖中興路沙市秋米一十九萬四千  
有零水呈至京師六千一百二十里至南二  
千七百一十五里域荆星翼軫分野屬楚形  
勝距三十三峽介重湖江漢之  
間四集之地風俗敬鬼重祠

江陵

郢縣南郡洽安興四通入達  
最冲淳朴上一百二十五里

公安

孱陵南平郡  
公安郡荊洲

省新牙 二 六 勸

冲中三  
十二里  
二十  
二里  
松磁  
高茂潘家盧江煩  
冲中二十二里  
華容柳子建寧淳訟  
煩煩中冲三十一里  
監利  
玉沙華容田依  
榻民狡煩中二

夷寧州

領縣三楚國地西陵柘州臨江郡宜都郡峽  
州宜州峽州府黃牛裁冲中七里秋米二千

八十七石  
零四斗

長陽  
狼山陸州裁  
僻下三里  
遠安  
臨阻地高安裁  
僻下二里半  
宜都  
夷道江  
州東松

州宜昌白洋山多  
田少裁中四里半

歸州

領縣二夔子國興山巴東郡穉歸長寧歸州  
路萬流民頑猾減冲六里秋米一千九百二

石五  
斗零

興山  
新裁僻減  
下二里  
巴東  
巫縣歸信信陵郡巴  
山樂頑猾中九里半

岳州府

領州一縣七三苗地麋岡巴陵岳陽長沙邵  
建昌巴郡華容軍秋米一十七萬石零冲冗  
上水呈至京師六千六百六十里至南京三  
千二百二十里域荆星壘軫分野三苗之地  
屬楚形勝左洞庭右彭蠡倚連岡面長江風  
俗尚禮義好文學頗有屈原遺風力耕火種  
網罟  
業

湖廣 六十八 見上

巴陵

下馬地建昌巴陵郡岳州  
臨江冗煩上五十七里

臨湘

王朝場王朝縣  
雲溪裁冲中八

平江

羅縣長沙國漢昌湘陰吳  
昌昌州大荆上五十里

華容

南安縣孱陵  
容城南安湘

鄉中二  
十二里

澧州

領縣三天門澧陽郡澧州路黔中郡南平郡  
義陽郡松州蘭江荆湖路淳險頗煩上秋米

二萬二百石零  
水呈三十里

安鄉

作唐南平郡義陽郡孱陵裁狡  
猾九谿永定冲煩中一十一里

石門

零陽地天  
門郡裁菱

裁簡一澧州  
下二十五里

慈利

漢零陽充臨崇義臨醴崇  
山在其境淳中五十八里

鄖陽府

領縣七裁簡土簿民淳好訟煩冲上秋米一  
萬二千四百石零水呈自府治至京師六千  
八百六十七里至南京三千七百里域荆豫星  
翌軫分野屬楚形勝楚蜀咽喉之會風俗勁  
悍决烈

鄖縣

錫冗南豐州錫縣  
鄖鄉中四十里

房縣

房陵新城郡房州保安  
軍光遷辟下一十五里

上津

商縣均州地  
裁僻下八里

竹溪

古麋山川險  
峻中九里

竹山

上庸安城  
房州治房

陵裁僻中  
四十九里

鄖西

山嶮下八  
里無丞

保康

古上庸下山嶮  
淳裁減十里

襄陽府

領州一縣六荆州治南雍州襄州山南道行臺  
 忠義軍襄陽路秋米六萬三千七百有零水  
 呈至南京三千七百一十里至京師六千八  
 百六十七里疆域荆豫星翌軫分野屬楚形  
 勝跨荆蜀控南北接宛許扼閩洛風俗江漢  
 好遊尚文習侈信鬼瀋祀好楚歌居室編竹  
 代 瓦

襄陽

襄州襄陽郡漢江邊臨江漢  
 淳悍相半煩上三十五里

宜城

鄆縣印縣襄陽郡裁淳中

谷城

凡中一十七里  
 築陽義郡鄧州裁淳頌  
 相半冗上四十八里

南漳

臨沮重陽思安泚州

棗陽

南荆州春陵郡蔡陽襄  
 鄉昌州上四十五里

光化

松城乾德光化

軍都陽上三十七里

均州

武當縣武當郡始平郡齊興郡興州豐州  
 武當軍界山秋米五千四百八十石零

常德府

領縣四武陵黔中建平武沅澧三州義陵常  
 武武正武順武平常德軍秋米六萬九千四  
 百零水呈至京師六千二百一十里至南京  
 二千七百六十五里域荆星翌軫分野屬周  
 時蠻夷之居於春秋為楚形勝包洞庭控五  
 溪三十六天別為一天風俗漁獵山伐信鬼  
 好 巫

武陵

武州臨沅遠州武陵郡和  
 豐淳冲煩中四十五里

桃源

沅南武陵沅羅  
 山川險峻淳簡

省... 二... 七... 舊...

中三十  
一里  
淳簡中二  
十九里  
沅江  
益陽地橋江藥山安樂  
岳州裁淳簡僻下五里  
龍陽  
辰陽索縣  
漢壽武口

### 辰州府

領州一縣六沅陵長沙武陵盧溪酉陽江口  
荆湖辰州路秋米五萬一千三百有零水呈  
至南京三千五百里至京師七千里疆域荆  
星翌軫分野地古蠻夷春秋屬楚形勝諸壑  
咽喉武陵障蔽重岡複冬地連溪峒  
風俗巴渝同俗信鬼淫祀刁耕火種

沅陵  
長沙下隽地沅陵郡黔中郡長沙國  
北溶煩冲上山川險峻五十八里  
盧溪  
沅陵

武溪裁山川險  
峻淳中十二里  
淑浦  
義陵辰溪地武陵  
郡上三十四里  
辰溪  
辰陽

郡如上裁  
下八里

### 沅州

領縣二黔中巫州沅陵郡潭陽郡淑州沅州  
路懷化水呈二十七里山川險淳煩冲秋米

黔陽  
鐔城地龍標朗溪  
黔江中十二里  
麻陽  
沅陵辰溪龍門招諭裁  
田地頗肥山川險峻與

苗夷處下  
僻簡七里

### 直隸靖州

領縣三黔中溪洞誠州靖州渠陽山多高深  
有瘴刁煩中秋米水呈至南京三千五百七  
十里至京師六千九十里疆域荆星軫分野  
屬之黔形勝扼夷播叙三州之境祥荆武溪

湖廣  
見土

省藩五 二卷 七十一 卷五

之間百蠻襟喉辰沅寶武之藩  
籬風俗要約木為焚淳儉尙鬼

會同 狼江寨三江 綏寧 溪洞徽州蔣竹瘴多民 悍冲煩僻中二十五里 通道

恭水羅蒙栽有瘴 瘴民簿下五里

### 衡州府

領州一縣八湘東長沙桂陽湘廣二州東衡  
州衡陽衡山衡州路中上秋米二十一萬四  
千七百九十七石零水呈至南京三千二百  
一十五里至京師六千六百六十里域荆之  
南境星翌軫分野屬楚形勝傍湘江皆丞水  
引交廣連峒風俗民豐上閑漁獵為業尙農  
力桑才 畊種

衡陽 陽鄱地新城重安蒸陽臨蒸 衡山 周麋子國長 沙湘南湘西

湘鄉 碩安仁 衡山是仁塲水安仁 耒陽 耒縣耒陰耒 冲中 鎮裁冲下二十八里 陽州耒江淳

煩中三 鄱縣 長沙茶陵地古鄱湘潭 常寧 新平新寧 州裁上 裁淳簡冲下一十九里 常寧州河

七里

### 桂陽州

領縣二桂陽郡治郴縣平陽桂陽路桂陽府  
桂陽監桂陽軍淳簡頗要上六十三里秋米  
二萬一千一百 九十七石零

臨武 隆武平陽桂陽軍山川險 藍山 南平臨武冲淳 要淳有瘴中三十四里 簡有瘴中二十

湖廣 見上



卷之七  
七十三  
舊

八里

### 永州府

領州一縣六零陵營陽中秋米六萬八千零  
水呈至南京三千四百三十五里至京師六  
千八百八十里域荆星翌軫分野屬為楚南  
境形勝南九疑北衡嶽接五嶺奏三湘控百  
粵瞰重江山水奇秀風俗閑禮義  
尚韶歌然參越兼蠻風浮俗鬼

### 零陵

泉陵湘口山川險易  
冲淳中二十八里

### 祈陽

零陵三梧栽民頗惡  
地豐沃中十三里

### 東安

東安場石期栽山  
川險淳下八里

### 道州

領縣三江華郡道州路永陽營道營陽郡南  
北宮州麻灘有守備山川險地豐民淳頗僻  
上二十五里秋米九千二百五  
三百五十九石零二斗

### 寧遠

延昌延唐冷道唐興延熹有  
瘴山川險刁煩中六十三里

### 江華

馮乘營溪栽  
瘴淳下四里

### 永明

營浦營陽永陽永陽郡  
栽瘴淳中一十八里

### 直隸郴州

領縣五桂陽郴州路山  
川有瘴刁中一十四里

### 永興

便縣柳縣安陵高亭永  
興栽瘴淳簡中二十里

### 桂陽

汝城柳義慮場義  
昌全上下一十五

### 興寧

漢寧陽安資興晉寧  
全前下一十五里

### 桂東

義昌桂陽  
住東五里

### 宜章

義章

首審文  
湖廣  
見

高平全上  
下七里

### 長沙府

領州一縣十一荆楚黔中湘州星沙熊湘三  
湘潭州欽化武安軍上中秋米九萬八千石  
零五十五石水呈至南京二千四百二十五里  
至京師五千八百七十里域星翼軫分野又

軫旁小星日長沙應其地屬楚形勝依負  
喬岳襟帶重湖風俗純朴清慧好文尚義

### 長沙

長沙郡湘縣臨湘龍喜常豐

### 善化

長沙湘潭地  
簡上淳二十

### 益陽

益陽州狡刁  
中二十三里

### 湘潭

湖南建寧攸水茶陵  
狡猾二十二里上

### 湘鄉

湘南連道龍城好  
事刁上七十一里

### 湘陰

吳昌岳陽郡羅縣營田懶  
情好訟刁上四十六里

### 安

### 化

梅山地益陽裁淳  
簡中一十九里

### 攸縣

攸水湘潭尚氣  
刁上四十五里

### 寧鄉

七陽  
新陽

新康王澤奢薄  
刁上二十一里

### 醴陵

臨湘地潭州簡  
中二十八里

### 瀏陽

臨湘地悍  
狡煩上七

十一里

### 茶陵州

聲香茶陵郡湘潭雲州茶陵軍狡猾上五  
十里煩秋米四萬二千六百六十石零

### 寶慶府

領州一縣四邵陵邵陽資江建州南梁州邵  
州敏州中中秋米五萬五千七十四石六斗  
零水呈至南京三千七百五十里至京師五  
千三百九十五里域荆星翼軫分野屬楚形

勝九疑形勢三湘上游距洞庭連  
五嶺風俗尚氣喜真節儉朴厚

邵陽

長沙昭陵地敏政昭陽  
邵陵郡建州四十六里  
**城步** 首險阻山川有瘴  
下一十三里半

新化

人徑洞白沙百石  
坪下二十六里

武岡州

領縣一都梁夫夷武岡軍路縣楚巫申黔武  
攸武岡軍路武岡路四十三里有瘴民淳苗

薄上秋米一萬八

千九百四十一石

新寧

夫夷邵陽新寧治水頭江北  
裁有瘴簡少訟中八里半

永順府

領州三長官司六靈溪會溪下溪永順州福

石域荆星翼軫分野屬古蠻夷春秋之楚形

勝東抵荆湘西通巴蜀南近辰陽北距歸揆

風俗短裙椎髻齋出槃瓠銅鼓祀神常帶力

弩刀畊火種漁獵養生

刻木為契五色為衣

長官司六

臘惹峒 麥黃峒 駟遲峒  
白崖峒 施溶峒 田家峒

南渭州

德溶州

上溪州

保靖州

領長官司二古溪州宋保靖州域荆星翼軫  
分野屬楚形勝四山環抱澗水中流風俗刀

畊火種喜食腥不

知五常喜祀邪鬼

長官司二

五寨峒  
算子坪

施州

領宣撫四清江清化亭州域荆梁星翼分野  
屬楚形勝山名水秀邑荆之會風俗雜夷獠  
近華風伐木燒余田捕獵  
魚獸男不裹頭女衣花布

施南領安撫司四

東鄉安撫司 忠路安撫司  
五路安撫司 忠孝安撫司

五路領長官司五

搖把峒 上茶峒 下茶峒  
鎮遠蠻夷 隆奉蠻夷

忠路領長官司一

劍南峒

散毛領安撫司二

金洞 龍潭

金洞領長官司一

西坪蠻夷

中建領安撫司二

大旺 中峒

大旺領長官司二

東流 蠟壁

容美領長官司四

鎮南 唐崖  
直隸 施州

高羅安撫司領長官司一

木册

大田軍民千戶

隸施州

守禦所軍民千戶

直隸衛

清浪 鎮遠  
偏橋 五開

中潮軍民千戶

黎平 亮寨  
尤里 新化

省藩攷 二卷 七十一

直隸衛長官司

椒山 王峯 水盡 石梁

直隸軍民指揮

銅鼓俱在貴州境 瞿塘在夔州府東

省藩攷經國雄略卷之二終

省藩攷經國雄略卷之三

鄭大郁孟周 編訂

溫陵

楊應烺張南 叅閱

省藩攷

江西

愚按江西古柴桑郡地。洪都古分隸揚州之域。三面距山。背沿江漢。內為中原。藩屏外為西南重鎮。當吳楚閩越之交。奇節烈行。接跡今古。是皆壤地靈氣之所鍾也。蓋自流寇妄生。構禍而哀。吉受其肆毒。時勢至此。豈謬嘗習故。寬言緩步之日哉。是江西之所當商確。

省藩攷

三卷

江西

見上

者

豫章之境。國小地儉。然南距五嶺。北奠九江。據百粵上游。為三楚重輔。武昌之與寧州。猶之堂奧。袁州接壤。長沙吉安。密邇茶攸。西達滇黔。東通吳越。南至大庾三關。則二粵八閩。皆同咽喉。江州孤懸一郡。水陸交冲。瑞昌興國。綠林接踵。黃梅廣濟。一葦可航。但假道于此。則嶺海障絕。片帆破浪。如建瓴耳。此江西形勢之不足以守也。禎朝治略

南昌省會衝繁。吉安犍訟奸猾。至於豪右掣肘。田糧逋負。二郡同也。九江獨據上流。牽制沿江州郡。江湖水寇。四出為患。九江靜則盜不敢窺。而諸郡可無憂矣。

殘元之季。偽漢竊據武昌。奄有匡廬。太祖高皇帝將欲掃除腥穢。廓清區宇。則先親督徐達諸將。徑據江州。迨夫南昌耆定。高皇帝喜曰。南昌襟江帶湖。控荆引越。乃楚之重鎮。吳西南之藩屏。得其地。是去陳

江西北畛合圖



卷之五

三

卷之五

襄陽界 承天界

江西



江西南合圖





氏之一臂矣。遂以骨肉重臣鎮守之。友諒再圖南昌。高皇帝悉解廬州。三月之圍。又親督舟師三十萬趨援。諭諸將曰。爲一廬州而失江西。豈佳兵之法耶。謀臣劉基亦必舍蕪湖而先江楚。故自友諒旣殲。張士誠亾。不旋踵驅逐胡元。易若反掌。是國朝昌熾。鴻基實自江西肇造。而高皇帝神略淵深。億萬年所當繼述之謨烈也。皇明通紀

南康濱江接湖。山磊石僻殊甚。多虎多盜。經商病之。南贛之間。汀漳雄韶諸山會焉。連州跨境層岩疊洞。諸獠苗蠻盤據環結。恃險負固。時出劫掠。贛當其衝。故特設軍門兵叅。提兵以保障三省焉。贛州府志

豫章家絃戶誦。右文賤武。承平以來。不識金革。人貧土瘠。稻田高下。旱潦皆災。乏魚鹽棗栗之產。絲菓菽麥之利。無子母錢。不任逐末。故壯者乘耒。弱者弱管。散于四方。聊以糊口。寇發之後。蹙蹙靡騁。雖未遭寇。已知寇至。俯仰之累。漸有戎心。癸酉迄今。十獲不稔。

儋石洎二金有餘。邇者鹽百金值銀五分。他物翔貴。稱是饑寒。小民迫于征輸。土賊蝟起。所在告變。如奉新縣李率十有衆三千。官兵敗衄者數已。卽微震隣之故。燄且燎原。况氛瀾響應。保無勾連而導致之者。切慮繇寧州突入。則南瑞爲壑。繇袁州狡窺。則吉臨瓦解。臨藍伺隙之盜。乘間蠢動。南贛建廣。皆無寧宇。合股勢張。盤山穴湖。雖有百萬之師。不可嚮邇。浸假掉祁門而趨徽寧。浙西之藩籬受敵矣。出湖上而扼小孤金陵之門戶洞開矣。長江衣帶。豈僅僅守九江。守安慶。遂可恃而無恐也。故楚寇之禍。雖甚切于江右。而尤不止于江右。古今西北多難。必使東南又安。而後滅奴蕩寇。漸有次第。倘江右不測。則半壁難支。雪耻除寇。何日之有。皇上欲安東南以安天下。必如高皇帝先安江右始。卽令獻逆跨江苟竊。不敢越武昌一歩。然恢復武昌。而不豫從江右整頓。雖有善者。無下手地也。

袁州迫近長沙。逃民客戶。尤難譏察。臨安建昌廣信。頗稱饒庶。饒州苦供宗室。邑多頑梗。瑞州地狹民頑。撫州訟繁多盜。而袁州界湖水寇。當責撫臣。南贛山寇。當責督臣。江右土俗勤儉。其民悃幅無華。本實爲功。賦役繁重。土著之民少。游藝之類多。所賴地廣人稠。稼穡繁滋。歲歉不至於流移。年豐可以給四方。有司若能輕徭薄賦。育而教之。則瘠土疲弊之民。庶幾其有瘳乎。

江西地輿志

爲江西今日計。必增兵以扼險。足食以足兵。司農司馬。自當同心謀斷。仰佐玄籌。而所最急者。江撫宜駐九江。贛撫宜駐吉安。以壯虎豹當關之勢。而往來策應。責在監司。如南瑞兵備道。宜嘗駐寧州。分巡湖西道。宜移駐水新。分守饒南。九江道。宜移駐南康。若南昌瑞州吉安廣信九江等處。郡守推知多缺。皆宜遴選甲科。亟爲推補。庶怙恃有人。殘黎不致無歸乎。

東南疏

省藩文

三卷

江西

見上

行... 卷... 七... 荷...

處置江西末議

鄭大郁

愚謂禦患譬之醫然治偶疾易治壞症難治臂  
指之疾易治切膚之症難今虜蔓於幽冀寇據  
於川陝中州晉楚受其荼毒蹂躪者十之八九  
兵譁于營伍民訐于閭閻此時病患實切膏肓  
政需急在蓄艾投劑之時果非真倉扁其人實  
難措手矣今之江西亦猶是已江西三面距山  
背沿江漢當吳楚閩粵之交黃岡嶺複盤紆千

首... 文

江西

八

七

里大帽山窠輔車倚結年來天驕揭竿猖獗特甚顧撫牽制難馴屢厯當事者憂非僅僅偶然之疾也袁吉迫近長沙寇至必衝壬午楚地鼎沸直走長沙袁震而吉安遂棄非僅僅臂指之疾也噫流賊不過一亡命烏合之衆耳

國家設都御史以去患撫民復設督理分治關內外而流賊犯順如故則是督撫之任未有專也夫守境以拒賊撫臣之任也出奇以殄賊督理

之任也今何不以疆場之事專責撫臣而督理則但厲士安營徐期興師必有成效此督撫之任宜專也茲以分任專制之督撫殲此亡命烏合之流氛雖切膚廢疾九死一生果治之盡倉扁其人何難一投而不甦哉今據陝中者闖也襲成都者獻忠也川陝輔車勢難兩立以是觀之二賊必不和二賊不和則亦可以構而下矣今當事者若能以一兵備楚一兵援顧設重戍

於九江以遏上流仍於省會留游兵三千一方  
有急便可朝發夕至夫然後舉掃蕩擣穴之奇  
據長江天塹之險足以固

陪京之門戶樹西江之保障愚政謂今天下傷寒  
壞症宜獨參湯計不出此便無救法如再沿習  
因循是何異用大黃瀉下矣可不爲之寒心哉

江西屬府管轄

江西等處承宣布政使司治南昌左右布政使

二清軍左右叅政三分守左右叅議三糧儲

一守領府二十三州一縣七十三總爲里九千九

山西百五十六里半戶一百五十八萬三千九十七

口七百九十二萬五千一百八十五夏稅米麥

八萬八千五十九石五升八合三勺秋糧官民

米二百五十二萬八千三百五十五石八斗二

升絲八千二百三斤絹一萬二千五百一十六  
疋布一千三百四十一疋鈔九千九百七十九

錠

江西都指揮使司隸前軍都督府都指揮三內掌印一僉書

二會昌鄱湖守備二衛五屬所一十五守禦千戶所十有

二百戶一本都司所屬馬步官軍一萬二千七百員

名

提刑按察司按察使一副使六內提學一兵備三清軍驛傳一僉事

七分分巡五屯田二分道五

欽差巡撫都御史一駐南昌提督南贛等處軍務都御

史一駐贛州

欽差巡按監察御史一或清軍一駐南昌

王府

淮府仁宗第七子李吳妃生永樂一十二年封廣東

韶州正統二年移饒州歲祿一萬石今辭一千石郡

十一永豐清江南昌德興順昌崇安高安上饒州吉安廣信

諸藩表

江西

十一

見上

益府憲宗第五子張德妃生成化二十三年封江西

建昌歲祿一萬石今辭二千石郡三崇仁 玉山 金溪 七

陽臨川 宜 瑞昌 石 城附樂安鐘陵附以上三府高十 七封太寧南昌國除建安

寧府高帝第十七子胡氏生洪武二十四年封太寧

永樂二年移江西南昌傳立五世宸 濠反逆國除

### 南昌府

領州一縣七豫章江州洪州龍興府南浦隆興新豐進近溪湖奉靖寧武俱負山人稠而勞淳悍相半事煩訟多為十三郡之最秋朱五十萬有零水呈至北京合計共四千七百七十五里形勝咽喉荆淮翼蔽吳越江淮之間東南都會域揚星斗分野屬吳楚之交俗講誦為業不冠幸止勤生務施薄義喜爭

南昌豫章 元上五 百九十三里豐城富城 吳臯 劍江 豐水 廣豐 富州 元上三百七十七里奉

新海貨 新吳 馮水中 一百四十九里新建宜豐 西昌 元上 二百一十四里進賢鐘陵 陸中

元上二靖安 場南 民貧 簡中 二十八里武寧豫寧 海昏 地建 昌五十四里



行藩列 三卷 十二 截

### 寧州

艾縣武陵僻刀冲八十  
七里秋朱二萬石零

### 瑞州府

領縣三高安郡筠州瑞陽靖州未州好頑嘯  
聚訟多煩中秋朱二十二萬五千有零水呈  
至南京一千七百里至京師四千九百六十  
五里域揚星斗分野屬吳楚形勝斷崖深壑  
遶水坏山風俗樂  
開尊巫不置于訟

### 高安

上蔡建城望蔡陽樂宜豐靖  
州煩上中二百八十六里

### 新高

建城望蔡上  
高鎮僻中一

百六十  
七里

### 新昌

宜豐監步建城僻居山民  
刁悍中一百二十三里

### 廣信府

領縣七上饒信州豫章山多秀拔水激而青  
民近淳訟頗簡冲上秋米一十二萬二千零  
水呈至京師五千里域揚星斗分野屬吳楚  
形勝吳楚閩越之交東南望鎮風俗上風貧  
薄文風  
日盛

### 上饒

信州鄱陽弋陽民淳  
煩上一百一十二里

### 玉山

信安常山須江怀王  
刁煩上五十九里

### 鉛山

撫建二州淳煩  
上五十七里

### 弋陽

葛陽刁煩上  
七十四里

### 永豐

饒州上  
饒二縣

地盜刀僻簡  
下六十七里

### 貴溪

弋陽薊溪刁煩上  
一百一十二里

### 興安

裁減三  
十八里

### 建昌府

省藩列

三卷 江西

十三

見上

領縣五 旣江進武軍臨川建昌軍天氣暄熱  
 南豐廣昌多瘴山溪險阻民俗淳厚最為易  
 治之郡上秋米一十萬石零水呈至南京一  
 千三百六十里至京師五千八百二十里域  
 揚星斗分野屬吳楚形勝兩粵七閩相為犬  
 牙五嶺三吳江南炳靈風俗風氣和平北屋  
 弦誦人物秀  
 特性悍好爭

南城

新南臨川東與南豐永城  
 府江淳上二百五十三里

新城

南城淳中上  
 七十八里

蘆

溪

一典三  
 十六里

南豐

南城淳簡頗有瘴  
 中一百二十三里

廣昌

簡糧輕中下  
 二十二里

撫州府

領縣六 臨川郡昭武軍天氣平正瘴厲少訟  
 煩事冗糧重頗難上中秋米三十一萬零水

呈至南京二千四十里至京師五千四百五  
 十里域揚星斗分野屬吳越楚形勝頗汝為  
 郡介江湖表俗民  
 樂耕桑風流儒雅

臨川

臨汝西平西豐定州清  
 遠訟煩上四十八里

崇仁

新建臨汝巴山僻  
 簡上中二百二十

樂安

負山民窄中二  
 百一十六里

金谿

上幕金溪塲僻煩  
 上一百八十三里

宜黃

宜黃鎮僻刁  
 中六十五里

東鄉

簡僻下一百  
 二十一里

吉安府

領縣九 芦陵安城吉州吉安路天氣頗暄序  
 陵吉水無瘴龍泉未寧時或有之民用不足  
 咸望于他郡秋米四十四萬石水呈至南京  
 一千一百一十里至京師五千五百五十五

里域荆揚星斗分野屬吳楚形勝東挹蒙岡南挾牛嶺江山映帶拋江上流俗尢淳多壽儒術為盛士秀而文民險而建君子重名小人尚訟

廬陵

石陽吉州東昌螺川上六百三里

泰和

西昌南平州安豐自下濱江中煩文獻之邑上

二百五十五里

安福

安平安伏穎州平都安成風林文獻之邑煩刁中二百一十七里

吉水

吉陽石陽文江俗朴民淳科甲文獻為一郡之最沿江煩上四百三十一里半

龍泉

新興遂興龍泉

場僻居山谷刁中六十七里

萬安

遂興五雲萬鎮中上九十三里

永豐

陽城陽豐思江僻居

山谷刁中三百二十五里

永新

永川東南僻居山谷民刁詐中一百八十三里

永寧

永新地簡

下四十二里

九江府

領縣五潯陽奉化定江軍負山寨江民貧土瘠淳奸相半訟多糧少水陸冲上中秋米十萬石有零水呈至南京一千二百六十里至京師四千二百里域荆揚星斗牛分野屬吳楚形勝左匡庐右江湖衝要襟喉風俗尚朴崇禮勤稼習書

德化

汝南彭蠡陽柴素溢城五色俱裁咸冗一十六里

德安

歷城塘藻亭溢城簡下一十八

瑞昌

赤鳥溥陽簡下一十三里

湖口

湖口戍平蠡簡下一十七里

彭澤

龍城浩州

簡下一十八里

贛州府

領縣十二南康昭信章貢虔州贛城風氣不  
 常瘴癘時發而安遠龍南瑞金為甚地險山  
 多盜賊出沒通閩廣朝貢使客民訟煩甚秋  
 米七萬石有零水呈至南京往京師五千六  
 百七十里域揚星斗分野屬越楚形勝山長  
 谷荒湖岑海柘鍵俗火耕水耨漁獵山伐輕  
 生好閉抗  
 志勵節

贛縣

南城虔州水西淳簡  
上一百一十一里

零都

南部南康大昌朴田  
少地窄民倍刁野下

一十安遠

地接廣東流  
賊裁減五里

寧都

新都揭陽虔化上  
一百一十七里

信豐

南野南康南安裁  
淳簡中下六里

瑞金

象湖鎮瑞金監  
裁簡下八里

龍南

南野虔  
南百丈

鎮信豐流賊  
出沒下五里

興國

潑州鎮刁中  
七十七里

石城

石城場裁  
簡下九里

定南

無會昌

九州鎮地接閩廣流  
賊時發裁中六里半

長寧

無丞

南安府

領縣四橫浦南安軍南安路天氣炎熱四時  
 皆瘴癘秋氣尤甚地界兩廣古城迤逆煩且  
 與輦人雜居未免被害民野好訟糧少難徵  
 南康一縣尤為難治秋米二萬石零域揚星  
 斗分野屬吳楚形勝交廣襟喉五  
 岑最東風俗民氣淳古士果尚義

大庾

南康太庾鎮小溪裁  
冲簡中一十六里

南康

南安郡南楚冲  
刁中三十一里

崇義

新橫水裁  
下七里

上猶

南安軍永清上猶場  
負山多盜裁下六里

饒州府

領縣七禹貢揚州之域天文斗分野春秋時楚東境後屬吳戰國屬楚秦日鄱陽屬九江郡漢屬豫章梁日吳州隋唐宋日饒州國朝為饒州府秋米二十一萬石有零里一千三十有六水呈至南京六百九十五里至京師四千四百九十里形勝廣谷大川吳楚冠冕

**鄱陽** 秦縣 餘干 本越餘地漢餘汗隋餘干 樂平 漢餘汗地東漢樂安唐樂平 浮梁 漢鄱陽地唐新平新昌浮梁

**德興** 本樂平地南唐德興

**安仁** 漢餘汗地晉晉興陳安仁

**萬**

南康府

領縣四禹貢荆揚二州之域天文斗分野春秋為吳楚地戰國屬楚秦屬九江郡日星渚

漢為彭澤地屬豫章唐屬江州宋日南康國朝為南康府秋米七萬石有零里二百一十七水呈至南京乙千三百里至京師四千四百七十五里形勝負匡廬面彭蠡山水奇秀

甲天 下

星子

漢彭澤地五代星子

都昌

漢彭澤地唐都昌

建昌

漢海昏地東漢建昌

安義

臨江府

領縣四禹貢揚州之域天文斗分野春秋屬吳後屬越戰國屬楚秦屬九江郡漢豫章地隋唐洪吉二州地宋日臨江國朝為臨江府秋米二十三萬石有零里九百二十六水呈至南京乙千七百七十里至京師五千六百八十五里形勝碧嶂清江地靈氣秀

清江

漢建城地唐高安南唐清江

新淦

秦縣吳巴丘

新喻

漢宜春地吳新喻

峽

江

袁州府

領縣四禹貢揚州之域天文斗分野春秋屬吳戰國屬楚秦屬九江漢曰宜春三國吳屬安成郡唐宋曰袁州國朝為袁州府秋米二十一萬石有零里四百八十水呈至京師五千七百八十里至南京二千七百三十五里形勝山水秀麗江右奧區

宜春

漢縣晉宜陽

分宜

漢宜春地宋分宜

萍鄉

漢宜春地孫吳萍鄉

萬載

漢建

城地吳陽樂晉康樂五代萬載

浙江

愚按浙江古會稽郡地吳越之故都屬揚州分野地脈分自婺源浙水東流百折至杭州為浙江而杭州其都會也旁一支瀕為西湖故嘉湖與江淮相表裏雖莫安一隅而象山温台等處咸濱海宿弊可以先知海防可以預備斥奸甦困申嚴保甲計莫出于此者是浙江之所當議確者八

嚴衢以徽饒為廓廓左信都右閩闕東蟠繞出淮楊之境固四通八達之區也安吉長興以西本山越巢穴界在廣德之間上無兼轄之司訟獄繁興號稱難

省藩政  
三卷  
浙江  
十九  
見上



省藩政  
三卷  
浙江  
二十  
見上

浙江南畝合圖



徽州界  
婺源  
清三  
永豐  
浙江  
浦城  
見上

昌國衛  
東門山  
三仙島  
黃岩  
太平  
雁蕩  
楚門  
寧柯  
西寧



治。

嘉湖寧紹四郡則震澤東海之所給也。溯衝淤壅大遺三農之害。而鹽徒之患次之。温台並海而南。信宿可達福寧。佑客良便之。然不能不防他盜也。若倭夷奉珍之貢。風帆直至寧波。突至倭來。黠詐叵測。尤宜豫防之矣。

嘉湖杭地饒多利。俗尚紛華。賦役不均。逋負日多。救弊補偏。誠為急務。處州依山盜礦。黨與本衆。且與衢嚴徽州之寇聯踪。哨聚時肆標掠。義烏民俗獷悍。竄名兵籍。散無所歸。恐生他釁。先事預籌。不可不加之意也。

兩浙當天下財賦之半。頃歲倭夷陸梁。東則寧紹温台。西則杭州嘉湖諸郡。橫被蹂躪。以故增兵置帥。加賦給餉。視昔數倍。近方稍寧。議者即欲罷兵。輟餉。海上卒然有警。何以應之。定海為兩浙門戶。懷安攘之遠。置者蓋不可一日忘備矣。

兩浙地輿志

浙江四叅六總分哨

浙海諸山其界有三黃牛山馬墓長塗册子金塘大  
 榭蘭秀劍山雙嶼雙塘六橫韭山塘頭等山界之上  
 也灘山澣山洋山馬蹟兩頭洞魚山三姑霍山徐公  
 黃澤大小衢大佛頭等山界之中也花腦求芝給華  
 彈丸東庫陳錢壁下等山界之下也此倭寇必繇之  
 道也海防每值春汛戰船出海初哨以三月二哨以  
 四月三哨以五月小陽汛亦慎防之其南哨也至

下門南麂玉環烏紗門等山交於閩海而止其北哨也。至洋山馬蹟灘澣衢山等處交於直海而止。陳錢爲浙直分隸之處則交相會哨遠探窮搜復于沈家門列兵船一枝以一指揮領之。馬墓港列兵船一枝以一指揮領之。舟山駐劄把總兼督水陸賊若流突中界也。則沈家門馬墓兵船北截過長塗三姑而與浙西兵船相與犄角南截過普陀青龍洋韭山而與溫台兵船相與犄角賊若流突上界也。總兵官自列

港督發舟師北截之于七星嶼觀海洋而叅將自臨山洋督兵應援南截之于金塘崎頭洋而石浦梅山港兵船爲之應援是故今日之設險自內達外有三會哨于陳錢分哨於馬蹟洋山普陀大衢爲第一重出沈家馮墓之師爲第二重總兵督發兵船爲第三重備至密也。所患者海氣溟濛咫尺難辨風濤欻忽安危叵測兼之潮汐有順逆哨報有難易奸將往往藉以規避吾何從而綜覈之哉。自海上用師以來擊

來賊者僅一二見而要去賊者不過文其故縱之愆  
識者謂宜以擊來賊之賞優于追去賊之賞縱來賊  
之罰炭于縱去賊之罰風汛時月正副總兵不拘警  
報有無而親出海洋炭督各總僇力用命以遏海寇  
於方來則何邊鄙不寧之有四叅者杭嘉湖一寧紹  
一台金嚴一溫處一也六總者定海昌國臨觀嵩海  
金盤海寧各一也

處置浙江末議

鄭大郁

今天下林林總總之衆其隸我編氓受我撫綏  
者皆我赤子而今則瞋目語難揭竿挺呼一二  
不騁之徒慣招搖以作煽以稱雄於中州晉楚  
之間矣爝火不息漸至燎原蟻隙不杜終成稽  
浸向日以怒臂之螳今且爲在山之豹矣郁竊  
念夫波濤洶湧江湖滌洞寇至必攻莫而浙若  
矣浙水中限枕海負山走嘗玉界閩關固守險

之國也邇者虜寇交訐邊服蹂躪兼之舞羊舞  
魁呼癸呼庚白骨森麻於中野青燐熒炤于榆  
關隴上之耕並輟而澤中之鴻且大矣浙連吳  
境寔

陪京東南門戶沿海守禦則有金盤總松海總昌  
國總攻海總海寧總定海總止此六總之兵使  
之聯絡策應不爽頃刻則倭寇自不敢落帆海  
上年來備密增餉大農無措燕齊輒患胡虜之

衝楚豫頻憂寇盜之虞浸假有意外之譁且未  
暇與之商浙然而調兵遣將爲手足腹心之衛  
不能無厚望於浙矣錢塘西瞰浙江去淮千里  
涉海無半日之頃巨海梯航快風順水自海而  
入

京畿不信宿可擣吾腹視江淮之師雖列百萬各  
監司守禦豈能應緩急之援則今日防海之兵  
如許浦之衛長江定州之備四明浙之金山海

門明州定海秀州海鹽等處在在當守若夫通  
州料角秦州石港水勢湍險海舟至此必得沙  
上水手方能轉入儻能於此設備盡拘水手則  
虜亦烏能衝突哉更於浙中募勁卒一萬五千  
以五千分戍江湖要道俟池太憲時之征以五  
千移屯京口足壯

南都聲援復以五千分屯寧海温台海口以爲通  
秦犄角若此則義旂一揮軍容自倍用以固吾  
圍奠我金湯此萬全之策是在今日矣

浙江屬府管轄

浙江等處承宣布政使司治杭州左右布政使

參議二左右參政五

管糧一杭嘉湖  
一寧紹台一

左右參議二

金衢

處一溫領府十一州一縣七十五總為里一萬

八百九十九戶一百二十四萬二千一百三十

口四百五十二萬五千四百七十一夏秋二

稅共米麥二百五十一萬二千九百九十九石絲綿

共二百七十萬四千二百七十兩絹三千五百

七十四疋鈔五萬一千二百九十三錠馬草八十七萬四千四百九十一包。

浙江都指揮使司。

隸左軍都督府

都指揮三。內掌印一。僉書

一。領衛一十六。

屬所一百二

守禦千戶所三十五。本都司

所屬馬步官軍三萬九千九百餘員名。

提刑按察司按察使一副使七。

兵脩二。巡海一。提學一。應天一。水利一。

僉事六。

水利一。杭一。金衢一。分道五。

加湖一。寧紹一。溫處一。

兩浙都轉運鹽使司一。

在杭州。

領鹽課司二十六。

杭州二。松江八。溫台八。加興五。寧紹三。

歲辦鹽四

十四萬四千七百六十九引。

市泊提舉司一。

在寧波。

欽差總督南直隸浙福都御史一。

暫設駐浙江。

欽差巡按御史一。巡鹽一。或清軍一。

駐杭州。



### 杭州府

領縣九。錢唐、武林、餘杭、武勝、軍、吳越、國、古、杭、  
 負山濱海，襟帶江湖，地卑濕，無瘴癘，通兩廣，  
 江西、福建等處，東南諸夷，朝貢皆由之。差重，  
 加湖尤甚。煩冲，秋米二十五石，四千零水呈，  
 至京師四千二百里。域揚星斗，分野屬春秋，  
 為吳越，戰國為楚，形勝左浙江，右湖，北大海，  
 南天日，風俗水行山處，船為  
 車，楫為馬，尚侈靡，習巧工。

錢塘

東漢會稽西郡杭州冲

海寧

海鹽東武州濱江  
海中煩冲四百八

十四里

臨安

臨水安國順化軍衣  
錦軍下四十六里

於潛

潛川裁僻淳頑  
相半下十二里

富陽

富春東安負山濱江淳頑  
相半冲煩上下七十五里

新城

新登富春裁全  
上下十四里

卷之三

仁和 錢塘鹽官地 錢 煩 昌化 紫溪武隆橫山 唐山 金昌吳昌裁 僻簡下

十餘杭 吳興僻簡中 七十三里

### 嚴州府

領縣六 嚴陵新都新定遂安軍山多田小淳  
頽相半冲簡中秋米四萬石零水呈至京師  
及南京四千四百二十八里域揚星牛女分  
野屬吳越楚形勝綿峯繡嶺山环水索宏偉  
險巖據浙上游俗睦  
輯和原士多文舉

### 建德

富春吳寧山多田少 冲煩下八十六里

### 淳安

新安淳化雉山新都 郡睦州上八十一里

### 壽昌

新昌新安矩山山多 田少小簡二十九里

### 桐廬

桐溪鄉山多田少 刃簡中五十三里

### 水

武盛桐蘆西鄉地 山 多田少裁刃十八里

### 遂安

新定地瘠民頽 刃簡裁五十八里

### 嘉興府

領縣七 長水 樵李加禾郡淳頽相半煩冲上  
秋米六十一萬八千零水呈至南京七百二  
十八里至京師四千一百里域揚星斗分野  
屬春秋為吳越分境後為越境形勝負海控  
江襟溪帶湖海廣斥鹽田相望全吳腹壤澤  
國佳致風俗慕儒勤農風淳民富

### 嘉興

由拳秀州加禾地 旱水 多頽冲上三百八十里

### 嘉善

魏塘鎮煩刃中 上二百四里

### 平

### 湖

故邑地當湖刃 凡 中一百二十里

### 秀水

加興地上二 百三十二里

### 海鹽

展武武 原鹽官

故邑沿海僻刃 頽 中一百六十里

### 桐鄉

梧桐入鄉地 淳冲煩煩 中上一百七十八里

### 崇德

浙江 卷之三

加興義禾市淳煩  
冲上二百一十一里

### 湖州府

領州一縣六吳興郡震州平陳郡東北湖陂  
西南多山淳頑相半煩冲上秋米四十七萬  
石水呈至南京七百二十五里至京師四千  
三百里域揚星斗牛分野屬古防風氏之國  
春秋為吳越形勝山水清遠五湖之表南國  
之奧風俗江左而右清流英士餘風相續

### 烏程

卞山具區茗溪淳頑相半  
煩不冲上一百六十七里

### 歸安

吳興塘刁冗  
中三十九里

### 長

### 興

唐縣著溪荆頭雇渚山多水  
廣刁僻上二百六十七里

### 安吉州

領縣三障縣天月山苕水揚子湖多  
山煩刁中九十三里秋米一萬石零

### 孝豐

阻山刀下  
三十五里

### 武康

防風國餘不溪居山  
僻刁下六十三里

### 德清

唐縣  
刁溪

多陂湖淳上中  
三百五十七里

### 寧波府

領縣五勤州餘姚郡望海軍通東四明慶元  
路通日本國刁頑煩上秋米十七萬水呈繇  
南京至北京共四千六百四十里域揚星牛  
女分野屬越形勝抱負滄海枕山臂泛水陸  
並通東南要會風俗尚禮淳龐  
詩書之鄉衣冠文物甲於東南

### 鄞縣

句章勤州鄞縣刁冲  
上四百五十一里

### 慈谿

明州句章節縣負山  
演海刁訟煩三百八

里 定海 昌國靜海鎮 中九十六里 奉化 勤縣地句章鄞縣奉化州一百四十九里 象山 勤縣寧波演海務農 少學下三十二里

紹興府

領縣八會稽東陽吳州越州義勝軍負山演海好訟刁煩上秋米二十八萬零水呈南京七百三十八里至京師四千一百里域揚星牛女分野屬會諸侯于此計功命里會稽少康為越春秋戰國為越為吳形勝襟海帶江東南都會風俗舟楫為車馬民性敏慈

山陰 會稽郡上淳頑相半 蕭山 余暨永興刁煩冲 嶽 冲二百三十一里 中一百四十二里

縣 刻城嶽州剡縣地皆 新昌 新昌東鄒石牛鎮 諸暨 山好訟下九十九里 中簡三十二里

義安諸全州僻刁煩 上虞 始寧負山演海刁詐 餘姚 冲一百七十五里 冗冲一百八十四里

姚州餘姚州句章南山 好學無倦冲二百里

台州府

領縣六回浦赤城章安臨海郡德化軍天台 上中秋米十萬石零水呈至南京繇京師共 五千七百七十八里域揚星牛女分野屬春 秋戰國為越秦屬閩中形勝山海環麗川澤 沃術雙關云竦瓊臺中天 風俗樸靜儉約間闡興禮

臨海 回浦章安海州台 黃巖 永寧章安永加黃巖 僊 州一百七十三里 州冲下八十六里

居 樂安永豐永安僻 寧海 會稽章安回浦永昌淳 刁下八十八里 頑相半中一百一十里 天



卷之三十一 卷之三十二 卷之三十三

台 始平始農章安唐興 太平 新刁健訟下 五十六里

### 金華府

領縣八東陽郡婺州寶婺武勝軍山多田少  
狡詐好訟煩冲上秋米一七萬谷粟水呈至  
京師四千五百八十里域揚星牛女分野屬  
越形勝三洞雙溪各山之勝風俗醇厚尚禮  
耕織 文學

金華 傷長山東陽郡吳寧 蘭溪 金華西部健訟冲  
山煩冲二百五里 煩上二百四十

五 武義 武城永康山多田少 東陽 鳥傷山多田少  
瘠刁冗下九十三里 簡上二百二里

浦江 浦陽土簿民野 義烏 網州華州山多田少  
煩下一百三里 下冲中一百四十五里 湯

溪 新刁山多田瘠民 永康 吳寧鳥傷地麗州刁  
刁下八十五里 冗一百二十二里

### 衢州府

領縣五始茂三衢信安郡山多田少民滑刁  
地温熱煩中上秋米九萬石零水呈自府至  
京師四千六百四十一里域揚星牛女分野  
屬越形勝始茂之墟太末之壤山水之勝東  
南孔道浙之上遊風俗  
君子耿耿好氣敏事

西安 大末新安信安衢州 龍游 豐安龍丘谷州大末  
治上一百六十五里 盈州中下一百九十

三 江山 須江禮賢多田少 常山 安陽信安山多田  
煩中一百二十七里 少淳頑相半一百

六 開化 常山西境開化場山多  
微有嵐中一百六十里

浙江 卷之三十一 卷之三十二 卷之三十三 見七

温州府

領縣五東甌永嘉東加靖安軍靖海應道軍  
濱江民淳頑相半秋米一十萬一千石零水  
呈至京師四千六百九十里域揚星斗牛女  
分野屬越秦時屬閩形勝城當牛日鉅海重  
山東南之都會  
風俗勤紡績

永嘉

永寧章安東甌鄉温州  
治煩上二百八十四里  
樂清 樂成永加署訟刀  
僻中一百七十一

瑞安

羅陽安陽章安安固惠安  
淳僻上一百三十八里  
平陽 始陽橫羊安  
固淳僻上二

百四十  
一里

秦順

瑞安平陽地裁僻  
簡下一十八里

處州府

領縣十括州括蒼縉云郡處州路山多間有  
錢田少有嵐氣民悍煩冲中秋采五萬石零  
水呈至南京往北京共四千五百八十里域  
揚星斗分野屬越形勝湍流險阻群峰倚天  
風俗  
尚禮

麗水

回浦章安處州括蒼松陽括  
州永加郡一百二十八里  
青田 括蒼地煩冲  
下一百六十

龍泉

龍宗劍州山多微嵐刁僻  
富多頗煩三百六十六里  
景寧 青田山多無  
瘴淳簡僻中

縉雲

永康地煩冲  
下一百八里  
慶元 松源鄉龍泉山多微  
嵐刁僻上五十九里  
宣

平

麗水無嵐刁  
下上六十里  
遊昌 平昌大未地煩冲  
僻中七十五里  
雲和 麗水山  
多微嵐

刁僻中五  
十九里

松陽

松州白龍章安長松  
煩冲上中二百六里

福建

愚按福建古閩越地秦漢開百粵漢時以閩  
 夷叛亂徙其種於江淮間蕩滌腥穢恢廓清  
 明固千載開創之時也但僻在南服昔稱沃  
 壤頃緣島夷入犯山寇內訌地方荼毒極矣  
 年來海患如李魁奇鍾斌劉香等嘯聚海上  
 出沒不常若非吾南安鄭伯募義一擊蕺滅  
 漳泉幾稱多事矣未雨徹桑綢繆湏  
 亟是又福建之最當商確者九也

上四府依山地稍高嵐蠻簇列秀稱小鄒魯下四府  
 平廠近海靈氣所趨人文丕著政和壽寧  
 二縣屬建寧府接  
 界處所鑛賊竊發世為民害  
 八閩志

省藩收  
三卷  
福建  
三卷  
現社



福建南畝合圖



省藩收  
三卷  
福建  
三卷  
現社



福建  
三卷  
三十七  
規止



福建北畛合圖  
三卷  
三十七  
規止

省藩疏 三卷 三十七 舊本  
福興泉漳以海為襟民習獷悍而月港海滄韶安漳  
浦同安福清等縣則為滇渤要害

延建邵汀以山為枕民多負固而上杭永定大田福  
安松溪光澤等縣則為逋逃淵藪

福寧居通省上游八閩喉舌南灣逼閩廣之交叛寇  
巢窟地勢民情尤難控制但閩中地狹民貧殘傷之  
餘錢糧無措窺伺者未已兵食之計不可緩也反側  
者未安綏清之力不可後也端本澄源補偏救弊賴

賢有司風勵激勸則係乎撫鎮重臣焉

福建東南阻海西北負山壤狹田少山非沙石自麓  
至巔盡耕治為隴畝福州北隣江浙地周七閩君子  
尚文而小人畏法興泉比屋絃誦人文為閩最地利  
沃阜建寧據關喉襟市井浮侈延平憑崇岡俯急湍  
風俗儉朴邵武環帶鹿水地簡僻而人多獷直汀州  
山廣人少與南贛聲勢聯絡時苦山寇漳州距海苦  
海寇焉閩既饒富為寇垂涎兵又脆弱故往歲倭變

中禍最烈。月港、海滄、詔安、漳浦、同安、福清、諸縣皆稱要津。而福寧州地突大海，形若吐舌，三面距海。寇至必攻海澳，屯戍以風濤激薄，半徙內地。議者欲復舊制，控扼良便。春夏東南風汛，寇必假途粵海，哨兵南起銅山，次浯嶼，次南日，次小埕，而北訖于烽火。倭上策在守五嶼諸海島，蓋倭越大海淡水薪米乏竭，必資蕪汲，調兵扼守，并拒諸港，可坐困也。大抵閩中介在甯服，利盡山海，僻簡沃饒，吏但廉靜坐鎮耳。地

輿志

古田、福寧一帶，本竊魚鹽之利。山谷邃深，逋寇每憑嘯聚，出沒不嘗。濱海上下，外遏倭寇之流，近通琉球之貢，而海物互市，番寇為孽，則漳浦、龍溪之民實啟之矣。閩海志

汀漳之間，連接山洞，人跡罕到，獨與贛州聲勢相通。巡撫提督兵備實交治之焉。



省清苑 三卷  
四十一  
卷一  
浯嶼南日小埕銅山烽火門者皆要津也烽火  
門繇官井羅浮沙埕與羅江古鎮勢相聯絡汛  
哨以時都會之藩籬足恃矣銅山水寨如玄鍾  
南灣雲蓋寺走馬灣等處爲倭寇衝突故道自  
浙趨閩慣徒勾引接濟尤多沿涯分戍足控上  
游小埕界於烽火實連江門墻分兵備禦福郡  
可無虞矣南日山下二兵守險可以北遏南茭  
湖井南阻湄州岱墜計無踰於此者廈門據津

浯嶼犄角漳泉門處之慮可無厯當事者之憂  
矣丁卯紅夷犯順已已海氛鼓煽吾南安

鄭君侯調兵遣將殲之綏之者凡幾郁景慕其勦  
撫有方柔懷得策閩中數載獲安不虞而汀漳  
惠潮之山寇復訐矣夫泉之隣漳惟安永德三  
縣耳東北連仙遊仙遊連閩清永福西北連延  
連汀惟是泉郡斗斛猖亂皆因豪奴倚勢剝歛  
致鄉民應答難支一斛之租稻加尖灑地鷄酒

諸物之科征幾幾倍之。豪奴之勢炎薰灼小民之膏血枯竭。人情洶洶。實有以驅之使然也。

鄭君侯掄戈聲討殲厥渠魁。復諭散其餘黨。多方綏撫。悉化歸循。數年間稍稱樂土。適來漳汀山寇出沒。巢於大帽中。連數省。叵測足憂。而今則烏合四起。走死爲流矣。東掠西侵。合於大夥。此不蚤圖。恐貽後悔。今當事者若能以一兵守漳。一兵扼漳浦。閩撫復率大兵臨汀。發羽書以期

廣贖。會兵進剿。示必滅盡而後已。以是勦賊。賊必驚韓喪膽。夫然後開以自申之路。曰有能有新來降者。吾生之。有能斬其渠魁。率賊歸命者。吾不徒生。而且官之。審若是。則剿以濟撫。撫以止剿。此剿撫相濟之義。禦山防海。郁不能無厚望於閩之

當事者矣

省藩列

三

一

卷

福建屬府管轄

福建等處承宣布政使司治福州左右布政使

二左右叅政三左右叅議三糧儲領府八州一

縣五十有三總為里三千七百九十七里有零

戶五十萬九千二百口二百八萬二千六百七

十七夏秋二稅共米麥八十八萬三千一百一

十五石絲綿一百九十四兩絹六百疋苧六十

五斤鈔一萬七十九錠

福建

福建

福建

四十三

凡

省清苑 三九

福建都轉運鹽使司一。在福州領課司七。歲辨鹽價八

千八百七十八兩。

福建都指揮使司。隸前軍都督府都指揮三。內掌印一。僉書

二。領衛一十一。屬所五十六所一十七。建寧行都指揮使

司。都指揮三。領衛五。屬所二十五守禦千戶所四。所屬馬

步官軍共四萬八千二百餘員名。

提刑按察司按察使一副使四。炎海一。清軍一。僉事提學一。建寧一。

五。兵備一。汀州一。分道四。

欽差提督浙福都御史一。駐福州

欽差巡按御史一。或清軍一。俱駐福州

福建



福州府

領縣十二。閩中。閩越。泉州。晉平。晉安。長樂。咸武。彰武。二軍。三山貿易。煩。秋米一十六萬六千五百有零。水呈至南京一千八百七十里。至京師六千一百三十里。域楊星牛女分野。地周七閩。形勝東帶滄溟。百川業會。南望交廣。北眺淮浙。風俗紆緩儉嗇。喜訟好巫。人尚習詩書。女作登于男。君子尚文。小人畏法。兵不亂。餘不荒。

閩縣

東治東侯官。晉安郡原豐。

古田

東侯官地。強悍。有瘴盜。中上五

十三里

羅源

永貞永昌連江。閩清。簡瘴。裁下中十六里。

永福

侯官。尤溪。瘴。簡。裁下上九里。

閩清

梅溪鎮簡瘴。裁下中七里。

侯官

都尉福州城小。第。中上六十三里。

長樂

新寧。福唐。

安昌無瘴盜刁上  
福清 萬安永樂長安地福清州福  
中一百一十五里 唐南臺刁難治無瘴盜上中  
一百三 懷安 閩縣地羊原裁貧  
連江 溫麻簡無瘴盜  
十里 煩中下四十五里 中中三十五里

### 興化府

領縣二莆中平海太平興化軍興安州士夫  
多難治煩冲刁秋米六萬六千石水呈至南  
京二千一百四十里至京師六千四百一十  
里域揚星牛女分野地周於七閩形勝左闌  
溪右寧海前壺公后陳崑泉福之間  
海道舟車風俗齊魯遺風文物之邦

### 莆田

晉安南安興化莆陽無瘴盜少  
士夫多難治煩上中一百九里  
仙遊 莆田地青  
亭有盜無瘴裁僻  
煩中上一十三里

### 泉州府

領縣七南安郡豐州清源溫陵晉安平海二  
軍民強刁煩難治中中秋米一千一萬九千  
零水呈至南京二千五百五十五里至京師  
七千二百五十五里域揚星牛女分野地周  
七閩形勝接三吳連二廣地帶岑海閩粵  
巨區風俗尚儉朴淳厚百詩書檠郎為禮

### 晉江

晉安南安泉州刁煩難  
治上中一百五十三里  
南安 侯官東安晉安豐  
侯官店簡無瘴中

### 安溪

南安小溪場深溪裁盜  
瘴刁中中一十八里  
惠安 晉江地民  
貧賦重冲

### 同安

侯官地大安晉安南安深青  
盜瘴刁冲中中四十八里  
德化 永福  
地裁

### 永春

桃林場桃源裁盜  
瘴刁中下十四里



### 邵武府

領縣四昭武樵川邵武路山蹊險遠性頑刁  
 猾微瘴簡秋米六萬二千三百石零水呈至  
 南京二千四百五十里至京師四千八百三  
 十里域楊星牛女分野地周七閩形勝曠夷  
 蜿蜒重岡鹿水甌閩西戶四州上游  
 風俗曠直尚氣力農重谷易動難安

### 邵武

昭武邵陽綏城東侯官拿口俊  
 猾微瘴刁冲中一百七十一里

### 光澤

旰演鎮鸞  
 鳳彩開微

瘴東鄉賊巢為隣  
 中僻煩五十二里

### 泰寧

歸化綏地瘴  
 刁煩十里

### 建寧

將樂永樂  
 建安綏城

地義寧軍永安中場微  
 瘴大帽賊為隣十里

### 延平府

領縣七劍浦建福汀三州延平鎮劍州劍州  
 延平路無瘴冲冲秋米八萬六千三百有零  
 水呈至南京二千四百七十里至京師五千  
 二百九十三里域揚星牛女分野地周七閩  
 越形勝負山阻水七閩襟喉劍溪環左樵川  
 帶石風俗於裔質宜耕織為生詩書相勸

### 南平

永平龍津會稽郡東侯官劍州延  
 平劍浦茶洋淳煩上中九十九里

### 將樂

鏞州白  
 蓮無瘴

有盜上中  
 六十四里

### 順昌

漿水場永順蠲科富屯有微  
 瘴頗淳煩刁上中五十八里

### 永安

沙本

地尤溪有瘴民悍刁  
 煩中中六十五里

### 沙縣

沙村延平地建安有瘴無  
 盜民悍難治上中一百一

十四  
 大田下上四  
 里

### 尤溪

延平地開山洞有瘴無盜山  
 僻刁難治上中一百九里

### 建寧府

領縣八建安建溪富沙溪州鎮安鎮武永安  
 忠義簡中秋米一十六萬三千零水呈至南  
 京二千三百一十里至京師五千七百五十  
 里域楊星女分野地周七閩形勝閩嶺上游  
 碧水丹山東括蒼北上饒南延平東北建溪  
 風俗道義之鄉絃誦相聞市井侈浮田里衆  
 業

建安

治縣會稽郡東侯官太  
 平煩中上一百五十里  
 建陽 嘉禾建溪無瘴盜  
 煩中二百一十里

政和

寧德地居萬山中無  
 瘴盜簡上五十九里  
 崇安 溫嶺建州建陽長  
 平中上八十四里 松

溪

松源鎮松源縣簡無  
 瘴盜上六十八里  
 甌寧 建安建陽浦城三縣地  
 坊乃煩中上一百九十

九壽寧

政和福州福安地楊  
 梅村上二十五里  
 浦城 漢興吳興武寧才  
 平二百五十八里

福寧州

領縣二溫麻長溪連江福寧縣海盜出沒中  
 上五十一里秋米二萬八千五百五石域揚  
 星牛女分野地周七閩  
 形勝風俗多同福州

福安

長溪福州中  
 上四十二里  
 寧德 東洋中上  
 四十五里

汀州府

領縣八臨江鄞江新羅臨汀郡汀州路清高  
 不煩秋米二萬二千七百八十石水呈至南  
 京一千八百八十六里至京師五千一百二  
 十八里域揚星牛女分野地與周七閩崇嶺  
 甌閩輿壤南通交廣北達江右俗剛愎  
 好聞編迫淺中漁鹽耕織習類中州

長汀 新羅地衣錦二鄉白石汀州館 寧化 沙縣黃連石牛中上

六十 歸化 明溪有瘴盜煩 上杭 太平漳州龙岩地新羅地平西中上五十

里 清流 長汀寧化地玉葦盜少有瘴 連城 長汀地連地堡簡有

瘴刁中中 武平 沙縣地有岩武平場有瘴 未定 交埤 裁有

三十二里 瘴盜煩淳 千九里

漳州府

領縣八漳浦清漳漳州路險民悍盜賊出沒 難治秋米一十一萬六千零水呈至南京三 千五百三十五里至京師七千五百三十五 里域揚星牛女分野地周干七閩形勝控引

番禺穷山張海俗務 本農魚悍強難治

龍溪 武榮穎南安郡泉州江東 長泰 安地泉州武勝 場有盜無瘴一

十九 南靖 南勝危溪漳浦危岩地盜 龍巖 日草新羅 民悍難治

有瘴中一 漳浦 懷思危溪南地漳州路臨漳盜賊 漳

十八里 平和 簡裁一 詔安 新裁二 十一里

平 邑小簡人橫難治 有瘴盜三十五里

省藩列

三卷

四十一

卷三

省藩列傳

省藩攷經國雄略卷之三終

