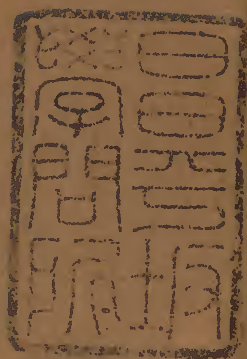


天文管窺輯要

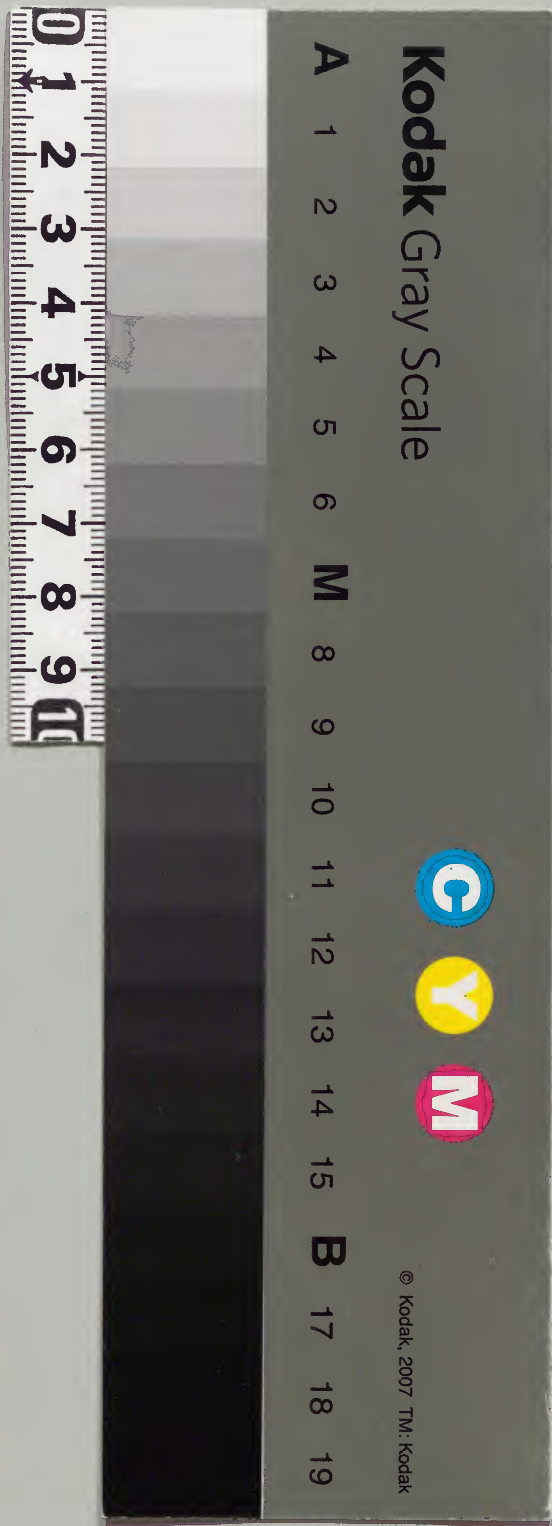
卅六之九



漢書門			
九	六	二	九
冊	架	函	號
二	四	二	九

內閣文庫		
三	九	漢
五	六	冊
函	二	
二	四	
架	冊	

內閣文庫	
番號	漢 9629
冊數	24 (13)
函號	305 261



增補輯

要卷之三十一

安黃

鼎玉耳父纂定

淺草文庫

男九命簡臣

侄九錫公位

九疇倫叙

九如眉介

侄孫珮琢成

珂先鳴

桐城方兆及子詒全閱



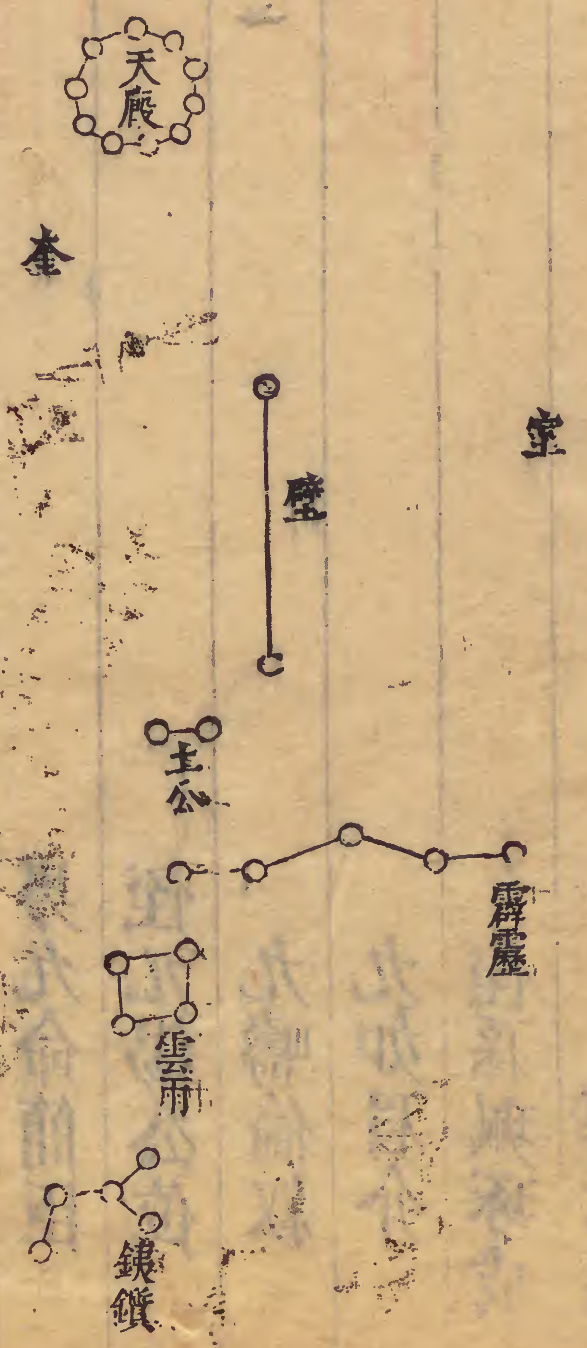
壁宿論

東壁二星主文章天下圖書之府也星明王者明
 道德國多君子星失色大小不同主王者好武輕
 文不近文士星搖動則有土功五星守犯則主小
 人亂政為叛兵與賢人去并衛之分有兵災天廐
 十星為太僕之官若今之驛亭也主傳舍置驛逐
 漏馳騫謂其行速急與晷漏馳移也五星犯守馬
 令憂鐵鑽五星客星守犯大臣誅霹靂五星雲雨
 四星在土公南亡則大旱土公二星在壁南動搖

管子地員篇

卷之三十六

七



則土功興

壁宿

壁二星宋志距南星八十度半赤道八度六十分
 黃道九度三十四分其下十四尺為天之中道在
 天門之東故云東壁史記云不周風居西北主殺
 東壁居不周風東主鬪生氣而東之是也天下圖
 書之祕府所以崇文德也明則圖書集道術行君
 子進小人退暗及失色大小不同則天子重武臣
 賤文士圖書隱藏佞邪用事詩疏云壁者室之外

院故動則興土功離徙就聚為田宅事日月食損
 賢臣五星孛犯兵起歲守之主水傷五穀七曜躔
 之主風起

土功二星在壁南執役之民也一作主土功之官
 恐非動搖則土功作

霹靂五星在土功西南雷電之南主與雷奮擊占
 明而動則兵興暗則吉

雲雨四星在霹靂南所以發生萬物者也主鬪生
 氣而東之乖和皆於此候焉明則多雨火守大旱

水守潦王者之師如霹靂之威如雲雨之澤故曰
三代之兵若時雨
天廐十星在東壁北狀如天錢主司馬有職之官
所以養馬掌於校人者也蓋天廐之馬今之驛亭
也傳令置驛逐漏馳騫謂其行急疾與晷刻並馳
也不見則天下道斷動而明則多郵驛有兵事五
星守之王者當之

鐵鎖五星在天倉西芟割之具也王應電作鐵鎖
主斬芻銼藁以飼牛馬明則牛馬肥暗則牛馬饑
不見則牛馬多死有星入之大臣誅

壁宿主文書圖府土工度八度六十分外十四尺
爲黃道餘見室宿下

壁宿歌

兩星下頭是霹靂霹靂五星橫着行雲雨之次日
四方壁上天廐十圓黃鐵鎖五星羽林傍土公兩
星壁下藏

壁宿考

霹靂五星在土工西南主奮擊 雲雨四星在霹

靈東南 土功二星在壁南主土功之官 天廡
十星狀如天錢在壁東北天馬之廡也主傳舍
鐵鎖五星在羽林天倉西南斬艾之具主刈芻餉
牛馬

壁二星主文章天子圖書之祕府也亦主土功明
則王者昌道術行君子進小人退若失色或大小
不同天子重武臣親黨邪搖動則有土功日月食
損賢臣五星孛犯兵起歲星守五穀以水傷詩疏
云壁者室之外院箕在南則壁在室東故稱東壁

月令仲冬昏東壁中 土公二星在壁南主造宮
室起土之官 霹靂五星在土公南主行天威擊
萬物 雲雨四星在霹靂東南主雨澤 鐵鎖五
星在雲雨東南 天廡十星在壁北主天之馬房
廡苑今之驛亭也不明則道路不通
壁二星九度距壁南星去極八十五度在黃道內
十二度少土星也春夏爲金秋冬爲水主文章天
下圖書之祕府也一名天術星星明國昌王者興
道術行國多君子星失色大小不同王者好武經

士不用圖書隱星動則有土功文士用
日食壁中國用賢士失文字 月食壁中大臣謀
君大旱不熟人饑米貴有憂文字者
木守之五日文士用朝廷興王者宜火守之臣
謀君人饑賢士不進大兵起 土守之久守賢士
用文章道術興國君壽天下豐 火入壁中王崩
入留五日則相死若不死必流斥 土逆行入壁
萬物不成若久守經九十日已上兵起百姓有立
王者 水守之水災道不通 金守之天下不通
王者急刑罰有兵起大臣有憂愁 客守之多風
雨及水災臣下賊主不明有內亂 月暈壁天雨
雹其分國亂政 彗孛行犯之兵起火災木屈門
有叛者

壁宿總敘

壁二星曰東壁一曰天街一曰天地一曰天梁圖
書之府土星也主文章亦主土工興營室共爲天
之四輔其南下九尺爲日月五星中道星明正則
道術行國多君子若大小不同或失色則天子輕

經術賤文士動搖則土功興離徙就聚則天下有
田宅事星暗則王道失小人進用

日月變異占

日在壁食王者不從師有失忠孝道文章經術不
用王政不興國以亂亡 日暈於壁人君棄賢用
佞名士憂

月在壁食大臣憂文士執天文論女主憂文章不
用一曰有開閉之事大臣誅一曰陰陽毀傷不能
化生 月暈於壁風起有大水寡婦嬰兒多死一

曰其分有兵海中占曰工役大興黃帝占曰軍在
外者敗邠萌曰大龍見民流亡荊州占曰國有亂
巫咸曰賢士囚戮庫藏火災 月暈壁三重其國
舉兵不戰而敗 月變於壁損乳婦軍在外大驚
近臣法一曰大臣爲亂人民多死又曰將死軍絕
糧將軍有謀將有府庫土功之事 月宿壁中不
風則雨南斗同

月五星干犯占

月犯壁大臣爲亂人多死乳婦憂土工興有兵天

文錄曰近臣憂一曰民饑兵在外將死
月掩食
壁大臣戮文章廢國有閉門事

彗星守壁賢士用經術行朝政大興一曰有德令
荆州占曰木東北去之九寸守之至四十日至百
四十日王者好經術文士用

木守壁若犯之有兵起夷狄叛
木守壁有惡色
人君施不加親戚天下諸侯有謀兵起
木居東
北乙巳占曰五穀水傷
木犯壁天下兵起夷狄
入犯中國
木入壁北官候曰天下男子有慶若

受爵祿
木逆行壁人君治獄不時教令不明若
成勾已
木害土天下不寧
木出入留舍壁行
不順道士工興有空國他徙五穀貴民流亡不歸
其鄉

熒惑守壁大臣謀君歲旱米貴人饑賢士不用內
外相讒興邪干政及兵起黃帝占曰言政事者誅
海中占曰宮中有火災一曰兵民多死鄰萌曰夷
狄兵起大人衛守歲晚多水有土工大役荆州占
曰人主自將兵米石至千文一曰文士傷諸侯相

謀天下兵起 火守壁南王后死守其西太子死
守其北諸侯死守其東人主自將兵守中人主惡
之 火入壁大臣憂一曰相死不死則逐春秋合
圖曰民服勞文曜鈞曰大臣有謀賊臣內起天子
以兵自守石氏曰衛君死甘氏曰有匿謀一曰民
疫巫咸曰萬物不成歲凶海中占曰臣陵君一曰
有土工北官候曰天下以食爲憂郗萌曰火以甲
乙日入壁東方有殃丙丁日爲南方戊巳日爲中
央庚辛日爲西方壬癸日爲北方 火居東北壁
兩事相守不解則君有殃 火出壁米貴人流亡
火出入留舍壁三十日不下五穀貴民不歸其
鄉六十日不下外兵至三十日不下有火災民疫
火中犯乘凌壁兵起工役興一曰臣下弄法賊
臣起 火逆行東壁民疾疫一曰女王自恣 火
逆行犯壁環繞成勾巳冲國受兵其君死不死則
走 火十日不下天下立王 火十日不下
鎮星守壁賢士用道術興天下豐熟人主壽昌石
氏曰遠人來貢若失行變色驟兵起有土工夷犯

人民多病水旱俱作萬物不成一曰有易市荊州
占曰土舍壁文士用土出入舍壁有土工留舍
之九十日不下天下有立王土逆行壁女立政
土逆行守壁歲旱民多病萬物不成土逆行
成勾巳其國有大兵土工大作六十日不下天下
有立王土犯壁巫咸曰萬物不成人多病
太白守壁大臣嚮政天下有軍不戰久守之天下
不道天子尚刑罰有兵大臣憂黃帝占曰文武并
行術士用兵人人憂其國亡石氏曰多風雨水災
巫咸曰旱多水災郝萌曰胡兵入天下兵起金
犯壁有兵喪多風雨金出入留舍壁五十日不
下大人當之太白逆行守壁兵發於內太子后
妃有謀

辰星犯壁王者刑罰急朝廷憂國有益藏保守事
水乘壁下臣有謀不成若凌之其分有兵喪起
水守壁兵起有水災道不通石氏曰國有大喪
郝萌曰胡兵起有土工若凌之其分有喪兵起
水守壁石氏曰近臣憂入而守之奸臣謀上水

星逆行壁大水出津梁不通民大饑

客星流星彗孛干犯占

客星犯壁文章之士死荆州占曰有大喪一日有宗廟土工事一日津梁不通客星守壁多風雨水災臣謀主邊有言政事以外猜內者石氏曰西方有舉兵伐中國郝萌曰臣有以子女惑天子者命在后族執政大臣政令煩且數易事民不安其居一日君臣匿謀上食進毒一日倉粟大出米貴人饑且有城郭之事郝萌曰天下且有大喪又曰

牛馬死一日白衣滿野

赤星守壁在其東天子出爲君自守在其南后死在其西長子死在其北諸侯有死赤星從西北入其東壁天子守戮其臣一日臣殺主客星入壁人主凶宗廟多工役水火津梁不通一日折鹿皮貴北官候曰有建城郭立都者一日臣謀主黃帝占曰客星入壁色黃白水津爲災客星來舍東壁天子有慶河津事一日后族執政多工役大水客星出東壁玄冥占曰兵起四方有大水五

穀不成人饑有壞城郭不出二年四客星居壁中
穀大貴遊其傍半貴

流星犯壁文章不用王天子憂一曰其國有兵一

曰大國分兵曰流星入壁天子有宗廟事

流星從西壁入東壁天子用故臣

一曰四夷交兵天下亡婦

兵乙巳占曰流星色黃白明潤出入東壁天下文

章進用道術與遠人來貢

彗孛犯壁兵起太白廟門廟堂流血天下降或曰

水災武氏曰宗廟壞大水民流

自用兵災及宗廟四門交兵流血濤濤人民惶懼

莫知其殃近期一年中三年遠五年一曰彗出不

用名士死

雲氣干犯占

蒼白雲氣入壁大人憂死喪出之禍除

入壁有兵

赤雲氣入壁如波揚兵火並起有燒

死者

黑氣入壁有破國亡一曰有大水

天子裂土建侯陳氏曰烈士出青雲氣入壁有兵起黃白雲氣入壁外國有人貢一曰天子立廟期一年

壁宿去極度數考

按壁宿本位居亥之次衛并州之分凡八度三月旦在卯四月旦在辰五月旦在巳六月旦在午七月旦在未八月旦在申九月旦在酉八月昏在卯九月昏在辰十月昏在巳十一月昏在午十二月昏在未正月昏在申二月昏在酉

壁二星八度距南去極八十度半入壁初度亦曰東壁主文章天下圖書之祕府禮記云日在東壁言壁主文章乃圖書之府文居東故壁位居東令壁屬北方者自次舍言亦主土功淳風云壁搖動主土功

占曰壁下九尺為日月五星中道星明大則圖書集道學行君子進小人退若失常則國重武賤文圖書隱動搖有土功日月食損賢臣事掌守土功興兵起



今案車馬
卷之三十一
三
霹靂五黑星距西去極九十三度入危十五度在
室下主與雷奮擊霹靂乃奮迅雷又曰陽氣太甚
擊碎萬物激清考孔子迅雷風烈必變註云敬天
之怒

占曰明動則雷用事

雲雨四黑星距西北去極九十五度入室五度在
霹靂南主與雲布雨澤易乾卦云雲行雨施天下
平激清考孟子云天油然作雲沛然下雨

占曰雲雨明多雨水火守旱水守澇

天廐十黃星距西去極四十九度半入壁初度在
壁東北主天馬之廐養馬之官廐養馬之所亦曰
閑廐一曰馬肆周禮夏官校人掌五馬之政凡頒
良馬而養乘之乘馬一師四圉三乘爲皂三皂爲
擊三擊爲廐漢有九廐一翠華二大輅三果馬四
輓梁五騎馬六大苑七胡何八駒駘良馬也九大
廐唐有六閑天子之馬左右六閑總十二閑一飛
黃二吉良三龍媒四駒駘五馱馱千里馬也六天
苑武后改爲飛龍祥麟鳳燕鶴鷺吉良羣鸞激清

考天廐在今時內有御馬監外有牧馬所又主驛亭

壁宿雜座

天廐

天廐十星在東壁北狀如天錢天馬之廐也

傳舍

傳舍其星變色失常則人主以馬為憂不則馬病明而動則天下驛使繁多星亡不見則天下道路斷絕 月行入天廐外兵歸人主不安 木星入

天廐馬災若守之人主以馬為憂土星占同 火

星入天廐馬災若犯守之兵起馬出金水星占同

客星入天廐馬有驚邠萌曰馬災廐車出滿三

日有赦若出守之有驚戒事 流星出天廐天下

驚 彗孛出天廐名廐有火災車馬有恠臣執主

權有變法

土公

土公二星在壁宿南主營造起土之官其星動搖土工興 流星冲犯土公土木之官憂

雲雨四星在霹靂南主雨澤成萬物其星明多雨
有水災星亡則大旱 火星守雲雨大旱水星守
守雲雨大水

霹靂

霹靂五星在土公南主與雷奮擊其星明動則多
震不明則否 五星守犯霹靂其歲多霹靂震擊

鐵鎖

鐵鎖五星在羽林軍東天倉西乃芟刈之具也主
斬芻食牛馬星明則牛馬蕃息暗則耗亡不見則
牛馬多死 客星守鐵鎖大臣謀 彗孛守鐵鎖
兵將憂 軍營憂 天憂 地憂 人憂 四方憂 災

北方七宿雜座

河鼓軍之鈇鉞拒難亦名三武二旗設險以知敵
謀建為謀事亦名旗鼓織女天女也瓜菓絲帛漸
臺晷漏也吹灰律呂輦道嬉遊之路天弁市官之
主奚仲車正天淵水府天雞明伺候狗星主守禦
狗國為烏桓獫狁之屬鯨星亦水族魚蟲之物天

桴王桴鼓刻漏天津至四瀆津梁離珠後宮之府
 藏羅堰豬畜之堤塘九坎溝渠水旱天田壠畝農
 桑瓠敗二瓜瓜菓園囿十二諸國列土之王璃瑜
 珪衣玉飾哭星哭泣死喪司祿兮官祿年德司危
 兮臺榭安危掌生算者為司命主過失者為司非
 人星主萬民亦為巡夜車府為客館亦有官為壘
 壁陣天軍營壘天壘城鬼方北夷敗曰亡敗災咎
 流移土公吏設備而主土杵與曰給軍而春糧造
 父御馬也亦其官矣騰蛇水蟲也風水北方治天
 子宮室者為蓋屋主陵廟禱祝者為虛梁綱為弋
 綱武帳泣主墳墓死喪天錢軍之府藏師門番落
 夷荒雷電霹靂雲雨各以其事所主羽林翊衛之
 天軍鈇鉞行誅而用戮玉良車馬也御車之官天
 廐馬官也驛遞之廐土公主營造而起土功八魁
 設機穽而張禽獸

九如眉介

徑孫珮琢成

珂先鳴

管窺輯要卷之三十六終

管窺輯要 卷之三十七
夫... 九次溝渠水旱天田... 蘇蘇敗二瓜瓜... 諸國列土之... 王...
結... 而... 會... 耀... 泣... 死... 喪... 司... 祿... 年... 德... 司... 定...
... 官... 也... 擊... 之... 烈... 土... 公... 王... 營... 於... 而... 敗... 土... 也... 入... 擐...
... 天... 軍... 趁... 趁... 計... 精... 而... 用... 蹇... 王... 真... 車... 黑... 也... 戰... 車... 之... 官... 天...
... 夷... 某... 雷... 雷... 雲... 雲... 雨... 各... 以... 其... 車... 祖... 主... 臣... 林... 暨... 濟... 之...
... 聯... 友... 劫... 立... 主... 資... 基... 玉... 喪... 天... 銜... 軍... 之... 報... 燕... 相... 四... 春... 菴...
... 千... 宮... 室... 皆... 為... 蓋... 皇... 王... 劫... 禍... 歎... 師... 昔... 為... 盡... 榮... 臨... 為... 夫...
管窺輯要卷之三十七

六安黃 鼎玉耳父纂定

男九命簡臣

侄九錫公位

九疇倫叙

九如眉介

侄孫珮琢成

珂先鳴

桐城方兆及子詒全閱

紫微垣



西方七宿總論

西方七宿共四十七星其屬四十九座共二百五
 十星其精白虎奎象虎婁胃昴虎之三子也畢象
 虎觜參象麟觜為首參為身也白虎亦瑞獸也爾
 雅謂之虺蓋騶虞之異名不食生物食自死者其
 性聖仁五靈之一也與龍虎龜俱為王者之瑞故
 西方七宿配焉俗傳奎為天將婁為天獄胃為天
 倉昴為天目畢為天耳觜為天屏參為天水

奎宿論

奎十六星天之武庫也一日天豕一日封豕主以
兵禁暴又主溝瀆西角大星曰大將星欲其明五
星客彗守犯主徐魯之分兵饑大將惡之大水河
決之災閣道六星在王良前飛道也從紫微至河
神所乘也爲天子遊幸之道也附路一星在閣道
旁別道也王良五星在奎宿北居河中天子奉車
騎官也其四星曰天駟旁一星曰王良亦曰天馬
其星動爲車騎遊野亦曰天橋主御風雨水道或
占車騎或占津梁客星守之道路不通前一星曰
策王良之御也軍南門一星在閣道南動搖則兵
起外屏七星在奎南天溷七星在屏南不明則民
失業多疾病土司空一星地官也

奎宿說

奎十六星舊錯以西大星爲距卽損壁二度加奎
二度今取西南大星爲距卽奎壁各不失本度宋
志距西南大星去極七十二度赤道十六度六十
分黃道十七度八十七分黃道自奎一度七十三
分六十三秒入戌赤道自奎一度五十九分九十

七秒入戌主溝瀆故曰奎中星明水大出其下十
三尺爲天之中道其西南大星謂之天豕自石氏
謂奎爲天豕亦曰封豕爲大將主兵以禁暴天之
武庫河圖云彗貫奎庫兵悉出禍出強侯外夷胡
應逆首謀也土金合於此主內兵亦爲邊兵明則
天下安動則兵亂客星入守兵起暗則臣逆命開
闔無常則有白衣僭位於山谷者奎不欲圓若圓
則兵起金火守爲旱災水星入爲澇隋志云若帝
淫泆政不平奎有角搖動則有兵不出一年若有
光焰則近臣謀上亦主饑五星犯則權臣擅命太
白守則胡貊憂可以伐之土木守則中國利外國
不利可以興師伐無道火土合主憂失所守居其
國得也奎又爲卑賤婦人奎未有文章之府者古
云東壁二星乃文章之府悞以爲奎壁二星乃文
章之府耳宋五星聚奎實在奎壁間故以爲文明
之兆

外屏七星在奎南舊在黃道三度唐志測在黃道
所以天溷之穢也占與天溷同移徙不見則人不

安

天溷七星在外屏南亦天之厠乃豢豕之所也移徙不安則人不安

土司空一星在天溷南外屏之西南主土工之事百工惟土木爲大司空冬官主度地居民相景之職又主營建宮室工師之事土公吏其屬官也大而黃明則天下安若客星入則多土工天下大疫軍南門一星在天將軍西南乃軍馬也主津河出入占動搖則軍行若不見則兵亂

附路一星在閣道南旁道之便路乃別道也所以備閣道之敗覆而乘之也一曰太僕主禦風雨亦遊巡之義也占與閣道同

王良五星在奎北居河中天子奉車御官也旁一星曰王良其前漢中四星曰天駟亦曰天馬與王良共五星舊以房星爲天駟不若此四星爲從其類也但既有四星與王良共成一座又以四星爲天駟則悞矣王良動則爲策馬故曰王良策馬車騎滿野亦曰王良爲天橋主禦風雨水道客星守

管子地員篇
卷之二十一
五
之橋梁不通金火守皆爲兵憂移徙主有兵亦曰
馬病

王良上一星曰策乃王良所執以禦之策也在傳
舍東南主天子僕御在王良之北傍若移在王良
前居天馬後是真王良策馬主兵起周騰爲侍御
史桓帝當郊平明應出騰仰觀曰宮中星及策馬
星悉不動上明日必不出至四更皇太子卒遂止
閣道六星在王良前飛道也張衡云天子遊別宮
之道也故從紫微宮絕漢抵營室神所乘也一曰
王良旗一曰紫宮旗亦所以爲旌表也不欲動搖
若動搖則宮掖之內兵起其占一星不具則輦道
不通

又說奎宿主溝瀆兵戎度十六度六十分外十三
尺爲黃道初奎三度外未胃四度內於辰爲戌於
分爲魯於野爲徐州賦奎婁降婁分野魯徐循岱
嶽衆山之陽濱於淮泗今濱沂海密之郡歷國皆
屬於十一月在壁昏中東二月爲太陽躔次

奎宿歌

腰細頂尖似破鞋一十六星繞鞋生外屏七鳥奎
下橫屏下七星天溷明司空右畔土之精奎上一
宿軍南門河中六個閣道形附路一星道傍明五
個吐花王良星良星近上一策名

奎宿考

策一星在王良北主執天子之御六閣道六星在
王良東北天子遊別宮之路 附路一星在閣道
傍備閣道之敗缺 王良五星在奎北河中四星
爲天駟一星曰王良主天馬又爲天橋主禦風雨

水道

軍南門一星在奎東天將軍西南主軍出

入 外屏七星在天溷東北以蔽溷也 天溷七

星在屏南參養之處 土司空一星在天溷南主

水土之事

以上西方七宿之星按白虎屬西方居兌兌金稟
收斂肅殺之氣有虎象焉履言履虎尾者內卦兌
也革言虎變者外卦兌也頤言虎視眈眈者有伏
兌也象言參爲白虎者參申也參據白虎之首有
斬刈殺伐之威東有大狼狼亦虎類也是以爲天

之將星七宿中有取武庫天倉者亦以應摯斂之
秋

奎十六星天之武庫也主兵西南大星名天豕自
亦名大將又名女令石氏曰奎主庫兵禁不時故
置將軍以領之又主溝瀆國家將有陂池江河之
事皆占於奎明吉客守兵起金火犯水災帝淫泆
則奎有芒角奎中星明水災月令仲春日在奎季
夏奎旦中

外屏七星在奎南至蔽內外 天溷七星在外屏
南主除濁穢之事 土司空一星在外屏西主版
築之事

軍南門一星在奎北主軍營之事搖動則兵起不
見天下亂

閣道六星在奎東北天子遊別宮之道也一曰王
良旗一星不具則輦道不通經曰閣道優游而據
中是也

附路一星在奎西北備閣道敗覆而乘之也主禦
風雨亦從遊之義經曰附路備闕而居下是也

策星一星在王良之前天僕策御馬者
王良五星在奎宿西北河中漢中四星名天駟旁
一星爲王良王良主御天馬明則僕射行暗則道
路不通又曰王梁梁爲天橋故或占車騎或津梁
道

奎宿奎十六星十六度距奎西南天星去極七十
六度在黃道內二十四度少金星也春夏爲金秋
冬爲水天之武庫也一曰天豕一曰封豕以主兵
禁暴又主溝瀆西南大星所謂天豕亦因大將爲
聚衆主文章軍庫又主水左大星爲左將軍右大
星主右將軍星明大則水動則兵出有運輸
日食奎中國君不安月食奎中大臣有憂木
守之留三十日巳上天子道大興若入之有逆謀
國君大憂火守之其國人相譖父子不相親留
二十日巳上臣謀反米貴人多病死婦人多產死
亦水災有兵攻擊有赦土守之貴女執政若
星出入奎中水道通國亂更立王侯水守之水
災兵起大臣下獄金守之大水橫流傷五穀出

八十日有兵起不成戰鬪客守之赤色兵起外夷動人流亡彗孛行犯之其年大饑國君親征月暈奎婁下有兵大人多死大將軍戰死

奎宿總敘

奎十有六星曰封豕一曰天豕一曰天庫一曰天邊奎星也奎馮天之武庫其下九尺爲日月五星中道西南六星爲之天豕自亦爲大將又爲女令石氏曰奎主庫兵禁不時故置將軍以領之奎又主溝瀆故將有陂池江河之事皆占於奎奎大星欲其明明則天下安芒角動搖國必用兵或曰有赦奎星直則人主弑天下無文動則有溝瀆之事芒角則人主淫泆廢政奎中小星明則天下大水天豕目主水瀆動則有水以日占其國

日月變異占

日在奎食魯國凶其邦君不安曰有白衣之會南邦不寧京房曰三公與諸侯相賊又曰爲水旱三公失位一曰廐庫起兵武氏占曰邊境得上意之臣起兵

日暈於奎府庫火災一曰其分守臣黜一曰其下有兵疫

月在奎食大臣憂石氏曰邦不安有白衣之會海中占曰大將有謀邊將有黜一曰兵乏糧一曰聚斂之臣出者

月暈於奎巫咸曰米貴石氏曰民多疾一曰天下有兵大臣多死郝萌曰妖星出大將戰死荊州占曰魯國夷敗柴大貴武氏占曰其年有妖若有星墜爲石所墜之地兵起

月在奎有變大臣亂大人凶人多死將軍有謀安子事犯奎同

月五星干犯占

月犯奎大臣爲亂郝萌曰邊地不安兵起人多死有大水又曰大臣有憂有溝瀆若女子之事乙巳占曰月犯奎大星乳婦多死邊民不安有大水月食奎星中大將戰死月入天庫中天下兵起彗星守奎四十日巳上王道大興忠臣進用黃帝占曰北夷來降洛書甄曜度曰五穀熟石氏曰木

守奎大饑邠萌曰天下饑兵起有客軍荊州占曰王者憂一曰多獄訟海中占曰木守奎南馬牛賤木入奎邠萌曰居其南米粟牛馬繒帛皆賤居其西百物貴人不安居其中有小赦木入奎邠萌曰五穀蟲傷一曰其分有匿謀期一年木入奎中而守之兵起王憂大起凶喪應之大臣舍奎中石氏曰有土功邠萌曰有白衣之會海中占曰木處奎南米賤處其東乍賤乍貴民移徙不安處其西四月五月米貴處其北民憂木逆行入奎而守之其君好攻戰兵不息民流亡木出奎光明潤澤吉變色入之有僞令來者若出之有僞令出外者木逆行奎臣下有謀匿守之女子多死一曰木犯奎近臣爲逆一曰有滅諸侯木出入留舍奎其年小旱晚多雨水居左右不占若居中有客來其色光明潤澤主人勝熒惑守奎國人相譖父子不和若留二十日已上有反臣兵起米貴人多死產婦多死水災有民相攻擊有赦黃帝占曰天下民不得息感精符曰庫

管窺輯要 卷之三十一
兵起國有死君歲多獄事石氏曰北夷侵邊海中
占曰其國憂一曰女多淫泆一曰山盜起有水事
荊州占曰王者憂貴人多死者菽粟貴西官候曰
大臣有謀君者魯國受兵期一年又曰諸侯爲厚
國有大賊臣謀在近臣一曰兵官當之一曰二千
石多調役之事 火留於奎郗萌曰下臣專獄訟
關梁不通春秋文曜鈞曰主徧當不決 火久守
留於奎動搖進退有赦天下火災民多死 火入
奎民多疾黃帝占曰臣爲逆石氏曰魯國死入十
日相死 火入奎環繞成勾巳宮中火災天子憂
甘氏曰相死三月不去君死不死則出走期三年
一曰有水災人流亡 火入奎留二十日巳上大
臣匿謀有伏賊期八十日八月火變色入奎有僞
來者若出奎有僞令出使者火逆行從婁主奎兵
起逆行守之女子多暴死者 火出入留舍奎天
下有爭言者有伏亡魯受兵一曰諸侯爭霸天下
有饑民自賣者 火抵若起之甘氏曰國人相攢
天下懷憂君臣隔塞父子不相信民多疾病

鎮星守奎貴女執政黃帝占曰名士死石氏曰天子戒在邊境不遠出師巫咸曰有兵災萬物不成
荊州占曰王者憂星色青黑有土功 土出奎中
水泉通國亂更主一日土星以奎女主攝政國有
貴女郗萌曰兵起東方土入奎又曰起兵一日國
有水事 土入奎而守之有邊兵一日齊魯有兵
女變色入奎有僞來者出奎有僞出使者 土出
入留舍奎有德令石氏曰有大水行道不通荊州
占曰國大亂更制 土逆行奎郗萌曰女主爲賊
一日女出入不時一日邊境不可用兵出戰 土
來舍奎有喜令

太白守奎大水傷五穀不出八十日有大兵起終
不成戰石氏曰外夷兵入守之五十日不下有大
水有兵戰一歲不下三歲有兵甘氏曰歲多大霜
海中占曰國以水兵起巫咸曰萬物不成人疾病
海中占曰淫從天起至人出郗萌曰有匿謀不過
歲中大將戰死若戮死期九十日民流有赦荊州
占曰王者憂 金犯守奎外兵來入國若去奎一

天四夷共治中國期四年 金犯奎太霜物不成
有赦 金入奎中大水橫流不出百日郗萌曰兵
起西方 金守奎出而復入米貴人流 金出奎
起兵於國外一曰有僞出使者 金出入留舍奎
其地兵起 金入奎中而將之水泉湧出五十日
不下庫兵大發兵加魯城有戰其地大殃 太白
垂芒守奎天下奮起相攻擊

辰星守奎水災大臣下獄者黃帝占曰臣謀主春
秋洽符曰有溝瀆之事石氏曰天下多憂外國之
王入御中國巫咸曰天下旱多火災萬物不成有
兵起荊州占曰大人當之一曰水出溢水犯奎
江河決臣謀主水之奎天下賤人出貴女 水入
奎石氏曰溝瀆決名水絕

客星流星彗孛字干犯占

客星出奎大水災中國亂一曰國兵出荊州占曰
溝瀆之事於中國外巫咸曰邊兵大起白衣自立
爲王刀劔貴期三年石氏曰有矯命出使者 赤
星出奎外夷動兵黑赤有破軍 客星守奎賊臣

在君側敗其事郗萌曰臣有以巧僞惑天子者一
曰國以侯臣亡又曰天下脩兵有殺霜不時下牛
疫六畜貴黃帝占曰米賤荊州占曰王者憂一曰
魯國起一曰軍在外者敗 赤星守奎兵起有變
事國君有憂殃 客星畱舍奎不去天下饑布帛
貴 客星犯奎國有溝瀆事 客星入奎石氏曰
外夷起兵麻貴甘氏曰強國爭地兵起白衣自立
擾中國郗萌曰四夷有兵起山水會荊州占曰邊
兵大起土工大興陳氏曰武庫之臣有罪無所受
命而來使者乙巳占曰有破軍殺將一曰人主憂
赤星入奎邊兵動有敗 黑星入奎天下有溝瀆
事 黃星入奎土工興宮中有變 赤星逆行從
婁入奎起兵 流星死奎下有破軍殺將一曰溝瀆起兵乙巳占
曰武庫用事春夏犯金革兵秋冬犯百川溢 流
星入奎有溝瀆之事於國內武氏曰有聚衆事一
曰爲亂爲饑白衣之會期三年乙巳占曰有破軍
殺將流星出奎有溝瀆之事於國外 流星色黃

白明潤出入奎中天子脩文偃武 流星色赤如火光出入奎中天子下弓弩用

彗星出奎石氏曰西北兵起伐諸侯與夷狄相應兵大起天下有大水火喪一食千文近期一年遠

三年一曰有廢立國絕嗣魯地兵起 彗貫奎庫兵悉出禍強臣 彗孛犯奎大饑國君出戰一曰

國無繼嗣

雲氣干犯占

蒼白雲氣出奎有兵入奎天下婦人多災 赤雲

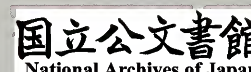
氣入奎有兵入出之兵出一曰有病疫 赤氣入奎有僞使一曰有無所受命而來者 赤氣出奎

有詐出使者 黃雲氣入奎中有貢珠玉者珍寶者一曰天子納后夫人 黃氣出奎珍寶有出者

一曰有出宮人不然后妃有出者 赤氣入奎天下婦人多血疾 黑氣入奎有疾疫三日夜不去

大人憂出之則禍出 按奎宿去極度數考

按奎宿本位居戌之次魯徐州之分凡十六度三



月旦在卯四月旦在辰五月旦在巳六月旦在午
七月旦在未八月旦在申九月旦在酉八月昏在
卯九月昏在辰十月昏在巳十一月昏在午十二
月昏在未正月昏在申二月昏在酉
奎十六星十六度距西大星去極七十二度入奎
初度天之武庫一曰天豕一曰封豕主兵所以禁
暴橫易繫辭云重門擊柝以待暴客激清考孟子
云抱關擊柝又主溝瀆其西南大星所謂大豕目
目眼目溝瀆

解見前

占曰奎下九尺爲日月五星中道居常則天下安
動搖則兵起水溢人君淫泆其政不平奎有角角
動兵起其兆不出三月又有溝瀆事又曰奎中星
明大則大水日月食人主憂將相凶
外屏七黑星距西去極九十九度入壁八度半在
奎南主障蔽臭穢遮擁天溷
占曰外屏居常吉不見凶彗孛守側內有刺客
天溷七黑星距西南去極九十七度半入奎初度
在外屏南天之廁也又爲豢養所廁東廝

占曰天溷居常吉不見人君不安客入防有刺客
奸人

土司空一星去極一百一十五度入奎初度在天
溷南主水土事淳風云水土主水土官

占曰土司空明大天下安土木守多土功事民勞
金火守功利官有憂彗孛守天下徭役虐苦致亂
軍南門一黑星去極六十度入奎一十五度在奎
上主禁出入防詐盜軍營盜賊詐僞

占曰星微明如常將軍安搖動軍行兵起不見兵
亂無紀律客彗孛入軍營出入有奸細金火守將
兵災

閣道六星距南去極四十八度入奎四度半在王
良前河中飛閣之道從紫微宮主河天神所乘所
以捍難滅咎乘者履也捍者衛也滅者消也咎者
過也

占曰閣道乃天子遊幸別宮之道一星不具輦路
不通搖動芒角宮掖有兵戎彗孛客入主防刺客
奸人一曰主道里道路也五家爲鄰五鄰爲里言

二十五家爲里公羊氏云六尺爲步三百步爲里
又曰天子遊幸別宮道亦曰王良旗一曰紫宮旗
所以爲旌表王良卽王良星乃天子車御官因王
良星所以爲王良旗因紫宮爲紫微旗皆以旌表
爲名

占曰王者宜居正殿爲安福不見人君不安客入
宮中有奸謀彗孛守道路主防刺客奸人否則國
亦喪

附路一星去極三十五度入奎五度在閣道旁爲
閣道便路乃備閣道之敗覆敗覆傾壞一曰太僕
主御風雨亦遊從之義太僕九卿官御馬是以有
遊從義

占曰附路乃備閣道之覆敗爲道路之附占曰閣
道

王良五星距西去極三十七度入壁初度在奎北
居河中天子御車官御古作馭控也駕也激清考
王良五星自開天有者是上古有其御車官未必
有王姓良名者自戰國孟子云王良與嬖奚乘始

有王良是王良疑此時加之況甘德石申作步天
歌此時不遠同時亦未可知也後人凡爲善御皆
應此五星若王良至今名存則孔聖居德道之極
至今將何星名焉第星列於上象物象官象事不
當以人姓名加之自五帝已有車輿堯有彤車舜
有服車禹有乘欐殷有大輅周有戎車革車常車
未必無御善者何獨王良名爲是王良後人加之
無疑 其駟星曰天駟天駟天馬也春秋元命包
云漢中四星曰騎曰天駟旁一星曰王良亦曰天
馬其星動爲策馬故曰王良策馬車騎滿野策星
宜在王良前或居馬後爲策馬漱清考策前既有
策一星此又爲策馬是註釋覺大混不明白一曰
王梁梁爲天橋王禦風雨又王急兵因有王良策
星故王急兵漱清考旣曰王良又曰王梁是自相
猜也旣有閣道附路策星此爲善御官卽了然矣
爲因王良姓名其人故多牽說
占曰王良居常天子安康動搖車駕興金火守當
有覆車之戒彗孛守車騎不留行

策一星去極三十三度半入壁五度在王良近上
主執鞭捧御乃天子之僕御策筮卽馬鞭用以擊
馬故名筮僕者侍御官也書云侍御僕從罔非正
人

占曰策星動搖主急暴兵明潤天子遊獵車馬不
停金火犯烽燧緊兵興

奎宿雜座

王良

王良五星在奎北河中一曰天津一曰王濟漢中
四星謂之天駟旁一星曰王良主天馬又主津梁
禦風雨水道一曰天橋天子奉車渡水之官也荆
州占曰王良爲西橋或占事車騎或占津梁黃帝
占曰駟馬參差不行列則天下安若駟馬齊行王
良舉策則天下不安天子自臨兵王良星移則有
兵不具則津道不通王良策馬車騎滿野天下大
亂兵大起明君出不出三年王良正馬疾病天駟
星移近閣道則有江河之變王良與馬齊則天下
大急王良向造父則馬賤王良不居漢中則有兵

管輅車要 卷之三十
王良駟馬動搖則天子欲出小動小出大動大出
駟馬芒角天子自將又曰王良天駟皆明則馬吉
移徙失色則馬有災 歲星犯王良天下有兵強
臣謀主不出其年鎮星占同 熒惑入王良人主
有墜車馬之憂馬多死道不通車馬貴一曰有赦
一曰地動 熒惑守王良兵馬大動津梁不可渡
諸侯不可通火守王良二十日將亡五十日將士
俱亡郗萌曰天下大水天子馬多死一曰諸侯相
攻強臣謀主不出其年 太白入王良馬多死津
梁不通國有憂 太白守王良兵起馬多死守三
十日大將亡若主將皆亡 太白犯王良強臣謀
主辰星犯入乘守占同 客星入王良將士皆亡
若入守之天下兵車大動將死 客星出王良天
下有急關津不通馬多死 客星守王良兵馬大
動民疾病津梁不通 流星入王良天下有急兵
起馬多死津梁不通陳卓曰天下兵悉起若出之
兵車出 彗孛出王良天子好馳遊奉車反兵大
起馬多死天下急津梁不通犯之占同 蒼白氣

入王良天子憂墜車馬奉車憂出之禍除赤氣入
王良太僕奉車誅黑氣入王良太僕奉車死黃氣
入王良奉車拜賜天子有喜諸侯有獻馬者一曰
有神馬見 赤氣出王良車騎滿野赤氣中駟馬
內亂兵起黃氣出王良奉車受命行德令天子出
車馬賜諸侯

附路

附路一星在閣道南旁別道也所以備閣道之敗
缺一曰伯樂主掃除主御風雨一曰附路太僕之
象也附路以通道備不虞星明則人主昌民不殃
亡不見則道路塞附路正馬車騎滿野正馬謂移
車駟馬之前則天下大亂 五星守犯附路太僕
以罪誅馬多死 客星犯附路天下半隔若入之
大兵起 客星出附路馬當賤若守之太僕以馬
得罪 流星抵附路太僕有憂馬多死若馬大出
彗孛犯附路天下大隔道路不通 彗孛出附
路天下大饑兵大起人主自臨兵 蒼白氣入附
路太僕憂出則禍除黑氣入附路太僕死赤氣入

附路太僕有斧鉞之誅赤氣出附路兵起黃白氣入附路太僕拜賜出之有德令

闕道

闕道六星在王良前從紫微宮至河王良旗一曰紫宮旗水官也主扞難滅咎闕道形如飛闕紫宮北出至河上天子御道神所乘也主道路又爲天子遊別宮之道其星行列正直而明則人主吉天下安不具則御道不通動搖則宮掖之內兵起移徙則臣下有謀王者五星犯守闕道九州異政各主其主天下兵起不出二年 火星守闕道臣謀主闕道中有伏兵宮中有兵起備女兵 客星出闕道王者不可私行若犯之闕道中有伏兵慎之 流星犯沖闕道天子戒私行 流星入闕道王者憂左右有謀道中防伏兵若道不通 彗孛出闕道御道中有伏兵謀王者 彗孛犯闕道道不通有更主 白氣入闕道有急事在內黃氣入闕道天子有喜白氣出闕道人主有疾病

策星

策一星在王良前天子僕也主執御策主天子兵馬金官也其星動則天子出移徙車馬後亦謂之策馬有大兵起 五星客星守犯天策兵大起天子自將一曰客星守策下有謀人主不可出宮

軍南門

軍南門一星在天大將西南主 出入其星動搖則兵起不見則天下兵亂不通 金火守犯軍南門軍憂

外屏

外屏七星在奎南以蔽天溷其星不見或移徙則不安人民失業白氣入外屏為兵

天溷

天溷七星在外屏南天廁也其星不見則人不安多疾病 客星守天溷溺下之象

土司空

土司空一星在奎南地官主水土之事知歲禍福其星明大黃潤則天下安不明若亡不見則國有喪角動則土功興微暗則有旱災 歲星犯土司

空其國以土起兵有土功之事天下旱熒惑守
 土司空以土起兵有土功之事天子備大臣太
 白守土司空邦君有死者以土起兵有土功憂水
 辰星守犯土司空水災土工興以土起兵皆入
 日占國客星入守土司空工役大興男女不得
 耕織天下大疫且旱出之外臣憂夷狄兵起人民
 愁苦徭役守之宮中哭泣流星抵土司空兵起
 土功興彗孛出土司空兵大起工役興大將軍
 憂黃氣入土司空土兵大作有建國徙都之事

管子

六安黃 鼎玉耳父暴定

男九命簡臣

徑九錫公位

九疇倫叙

九如眉介

徑孫珮琢成

珂先鳴

管子 管窺輯要卷之三十七終城方兆及子詒全闕

管窺輯要卷之三十八
 土司空以上起兵有土功之事天子備大臣
 大司空以上起兵有土功之事天子備大臣
 辰星守犯土司空水災土工興以上起兵皆入
 日占國 客星入守土司空工役大興男女不得
 耕織天下大疫且旱出之外臣憂夷狄兵起人民
 愁苦徭役守之宮中哭泣 流星抵土司空兵起
 土功興 彗孛出土司空兵大起工役興大將軍
 變 黃氣入土司空土兵大作有建國徙都之事

管窺輯要卷之三十八

六安黃 鼎玉耳父纂定

男九命簡臣

侄九錫公位

九疇倫叙

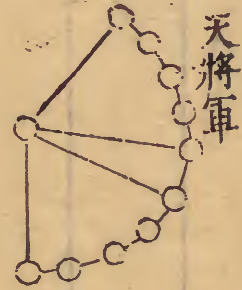
九如眉介

侄孫珮琢成

珂先鳴

桐城方兆及子詒全闕

舍 傳

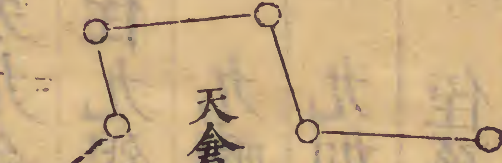


婁



奎

天倉



天庾



婁宿論

婁三星爲天獄主苑牧犧牲郊祀南六星曰天倉米穀所藏也南三星曰天庾儲粟之所也左右更各五星在婁東西動則車騎載道北十一星曰天大將軍主武兵中央大星天子之上將也月五星客彗守犯主兵饑徐魯之分災或獄囚罪吏之兵叛

婁宿說

婁三星宋志距中星去極七十五度半赤道十一

度八十分黃道十二度三十六分其下九尺爲七
曜中道主苑囿牧養犧牲以供給郊祀大亨周官
之牧人也亦爲興兵聚衆明則天下和平動搖則
有衆聚星直則執主之命者就聚則國不安金火
守則宮苑之內兵起唐志日食在婁爲大臣憂日
月食則宮內亂金木火土犯凶水犯吉孛入兵起
月食兩軍各退郗萌曰水守有兵起巫咸石氏曰
多火災流星出沒於此主饑或星燭見奎婁間占
有土功胡人犯邊城和又爲天獄

左更五星在婁東藪澤之虞官也主山林川澤竹
木之事亦主仁智右更五星在婁西牧地之牧師
也主牧養牛馬之官亦主禮義金火守之山澤有
兵牛馬貴兩更同占左更右更秦爵名

天倉六星在婁南掌粟入之藏以待邦用周官之
倉人也占黃而大相近則歲熟開則饑中多小星
則穀豐星少則虛耗明潤則歲豐暗則歉不見則
大饑

天庾三星在天倉東南民間積粟之所貯于小倉

管子卷之三十八
詩云魯孫之庾如坻如京是也時至於秋則八穀皆登矣占與天倉同

大將軍卽天大將軍亦曰天將軍周禮大司馬之職所謂本兵也在婁北中央大星天之天將外小星爲吏士武兵左更右更爲旗也古者兵農不分六卿皆將後世兵益重而始專其職矣大將軍星搖則兵起大將出小星不具兵發而微暗則兵將亡有星守之卽兵起

又說婁宿主天獄苑牧及興兵聚衆度十一度六十分外九尺爲黃道餘見奎宿下

婁宿歌

三星不勻近一頭右更左更烏夾婁天倉六個婁下投天庾三星倉東脚婁上將軍十一候

婁宿考

兩更左更五星在婁東主山林澤藪之事右更五星在婁西掌牧養牛馬之官○天倉六星在婁南主管倉庫○天庾三星在天倉東南亦爲積粟之屋場圃之所○天將軍十一星在婁北中央大星

天之大將外十星吏士將兵之占
婁三星爲三獄一曰密宮一曰國市一曰天廟庫
主苑牧犧牲祭祀及興兵聚衆之事搖動則兵聚
星直則有執主之命者就聚則國不安金火守日
月食孛彗犯兵起水犯吉月暈兩軍各退唐志日
會在婁爲大臣憂

左更右更各五星在婁之東西左更山虞也主山
林藪澤右更牧師也主牧養馬牛經曰左更處東
而掌虞右更居西而司牧金火守山澤有兵○天
倉六星在婁南積糧之倉也色黃則歲熟○天庾
三星在天倉東南積厨粟之所也經曰天庾積粟
以示稔○天大將軍十一星在婁北有左右將軍
之分中央大星大將也外小星吏士也主掌金鼓
動搖兵起

婁宿婁三星十二度距婁中天星去極七十一度
在黃道十二度木星也春夏爲水秋冬爲木爲天
獄主苑囿犧牲供給郊祀又主羣衆動則有聚聚
明則郊祀有福天子行孝多子孫失色則郊祀失

禮暗而大或小臣不忠孝

月食婁中郊祀神明不享小臣不忠大臣受誅○

月食婁中君上有憂

木守之天子有德有曲赦牛馬死苑空春米貴○

火守之人多疫死大臣亂政不憂其位○火入之

天下兵起大饑人死道路不通其國君自將兵戰

○土守之六十日國有兵三十年乃止水傷國大

臣謀反○金守之有白衣會兵起有赦更立王公

○水守之水災萬物不成王者刑罰急大亂○客

守之社稷不安人饑疾疫米貴留之不去外夷兵

起○月暈婁天下有兵及水

婁宿總敘

婁三星一曰天獄一曰密官一曰國市一曰天廟

庫土星色主犧牲宗廟五祀苑牧故置天倉以養

之婁聚也又主興兵發衆將有聚衆之事占之干

婁其下九尺爲日月五星中道經曰婁天祿車色

萬物之豕藏收也婁星明郊祀得禮天子有福多

子孫天下臣子忠孝暗小失色流反是動搖則有

聚眾星明則有主執命者就聚則國不安又曰婁
星明則六樂和東不明則反是婁又主者樂動則
歡娛音樂太盛

日月變異占

日在婁食郊祀禮神明不享小臣不忠大臣受誅
甘氏曰戒我歛聚之臣一曰有內亂

日暈於婁天下生金賤黜一曰大臣諫一曰宗廟
災一曰其下有兵

月在婁食人主有憂宮中有亂皇后憂民饑有軍
外罪不戰一曰有聚歛事右為逆

月暈於婁郝萌曰大人憂蚕多死帛貴一曰粟貴
月暈婁四孟曰有赦一曰宰相疑大臣出宗臣戮

米貴

月暈婁盡圍三星有赦若木星在暈中必有大赦
期九十日

月暈婁春月期八十日有赦若一歲之中三暈婁
則有大赦

月暈婁圍及大陵則有赦死罪亦為多死喪兩軍

相當而月暈婁軍解

月在婁而有變若食有聚斂有弋獵國君納女畋遊無度民多獄怨國有大憂將軍死有軍不戰月宿婁而霧天下多有人死復生者

月五星干犯占

月犯婁人君多淫獵海中占曰國有憂郝萌曰將軍死民多移徙獄多冤死多聚斂外作禽荒內作色荒

歲星守婁人多死病大臣亂政不思其職春秋符洽曰有赦石氏曰木守婁五十日不下天下安九十日不下國有兵穀貴甘氏曰木守婁王者○天得度天下安平巫咸曰天下有慶有兵自罷郝萌曰歲大熟黃帝占曰木守婁六畜貴其分尤甚一日天下有逆謀巫咸曰人疫有土工多獄事貴人憂一曰有死君歲饑荊州占曰有德令牛馬多死苑牧虛空○木守婁陰牢獄空荊州占曰木守東有從民守此有兵西官候曰木守婁春米賤皆在歲月中守東貴一賤守其中有白衣會有小赦玄

管輅神書 卷之三十六
冥曰木守婁去之五尺守之中五日以上至三十日王者出祀四瀆山海百神不出九十日○木東婁海中占曰處其東粟賤處其西牛馬布帛賤郗萌曰處東金貴處北有奪地之君○木守婁而有暈大赦○木逆行守婁其國斷獄不時人多怨訟○木入婁國有喪有敗人期一年荊州占曰多水傷穀○木行之婁牛馬大賤○木犯婁牛死苑空春米賤貴人多訟獄天子有曲赦郗萌曰大饑○木入婁而犯之守之若成勾已有白衣聚衆三十日不下有兵九十日不下有大喪期二年

熒惑守婁天下聚謀兵起人饑道路不通國君出走石氏曰庫兵出民多死一日有白衣會甘氏曰大臣有損常亂政不當位者又曰有水殃巫咸曰民病金銀貴一日旱多大災穀貴郗萌曰北夷侵邊又曰強國爭立有大赦一日胡主死一日牛多死一日牛大貴一日民亡死一日宮中大死一日車騎發有敗軍一日山賊起乙巳占曰火守婁兵起有死君走相○火入婁石氏曰魯思死八十日

相歿一曰歲熟○火入婁而守之天下有聚衆有
亡君歿相天下饑一曰山林中有大盜人多歿有
救五穀不熟一國道路阻塞期不出二年○火入
守婁其國坐之守三十日其國君歿○火以二月
守婁婦人多亂歿山盜大起○火芒角入婁西官
候曰其國有變倉庫○火逆入婁成勾巳其國倉
庫焚○火逆行婁至奎大兵起臣謀君將軍作亂
期不出一年○火留婁荊州占曰獄多好○火中
犯婁巫咸曰旱穀貴多火災宮苑內兵起○火入
留舍婁其色赤而芒胡人爲凶齊伯曰其國名士
歿一曰將軍作亂道路不通○火居留南大赦守
其南大饑

鎮星守奸臣謀叛守之六十日不下禾稼兵起三
年乃止陳卓曰有亡國郗萌曰有白衣之會天子
戒在邊疆兵不出遠有喪師之兆○土守婁六十
日不下歲旱○土逆行守婁三十日不下巫咸曰
女主出入不時女謁惑德五十日不下臣謀君○
土入留舍婁有兵不出二年○土入婁海中占曰

五穀熟若守之不失其行天子憂買下土同心○
土犯婁天子戒邊境不可遠出師○土入守婁六
十日不下國有兵歲十月小旱禾稼不成多霜
太白順行入婁是謂子歸其母國有喜石氏曰太
白經婁四夷還去又曰太白去婁一尺爵祿貴若
守之子守其母子孝將軍有德天下大頌○太白
守婁有白衣之會更王侯有赦黃帝占曰天下旱
萬物不成郗萌日期四十四日又曰有大令荊州
占曰有聚眾兵起三軍行天下多饑豕大貴一曰
宮中兵起李筌曰將出無功○金出舍婁天下兵
起乙巳占曰秦國兵起加于魯○太白出入留舍
婁外兵來入齊伯曰其分受兵○太白犯婁有聚
事一曰有匿謀憂多水災有兵
辰星守婁王者刑罰急有水災萬物不成郗萌曰
有白衣會又曰外國入御中國天文志曰有匿謀
有兵一曰有兵罷無兵兵起石氏曰多水荊州占
曰犧牲歿○辰星守婁角動赤黑色臣有爭祿而
兵起一曰爭地○水犯婁刑罰急乙巳占曰大臣

下獄有誅者○水逆行守婁有水災蝗虫生萬物不成犧牲死有大刑獄事起

客星流星彗孛干犯占

客星守婁社稷不安天下分別有大災人饑多疾石氏曰一民爲亂天下有聚衆事郝萌曰天下虛大臣有惑主兩奪其權者一曰布帛貴天下多獄訟一曰有從諸侯東欲其附君不成一曰其國倉廩且焚一曰有白衣會白衣自立牛馬貴王者憂貴人當之一曰魯地兵起五穀不登胡人多死○

客犯婁乙巳占曰國有大兵四時絕祀婁主苑牧給享祀王者所以承天已遠不去三年○客星入婁有外夷兵起石氏曰有聚衆事米大貴荊州占曰旱千里有火災倉庫謂民多病郝萌曰客星入婁三日環繞有大赦期七十日○客星出婁胡人多死邊城荊州占曰有罷衆之令○客星出婁而守海中占曰邊有失地爭國者○客星犯婁而守之有欲謀社稷者

流星入婁有聚衆之事於國外一曰五祀官用事

春夏出苑圃興作秋冬出犧牲災一曰有德○流星入婁有聚眾之事於國內一曰天子苑圃多禽獸若黑色苑圃禽獸多死二曰有白衣會大亂期二年○流星守婁倉庫者黜一曰苑圃犧牲死敬祀之人多死○流星抵婁貴賤相謀不暇食○流星入奎沒婁歲大荒饑

慧孛出婁國有大兵倉庫空先旱後水民饑荒一曰臣奪君政一曰王者絕祀有亡國一曰魯地兵起五穀大貴米無價期一年遠三年○慧孛犯婁五穀不成倉庫虛六畜大疫國有大兵祠祀絕天下人民大亂不出三年

雲氣干犯占

青赤雲氣入婁有兵役出之則禍除白雲氣入婁人民受賜黃雲入婁貴人受賜黑雲氣入婁有水白衣之會黑雲氣入婁紛紛如轉蓬始至大人食中毒一曰大水至赤雲如劍鋒入婁宗廟苑牧中兵起氣亦如之青雲入婁有兵憂

婁宿去極度數考

按婁宿本位居戌之次魯徐州之分凡十二度四月旦在卯五月旦在辰六月旦在巳七月旦在午八月旦在未九月旦在申十月旦在酉九月昏在卯十月昏在辰十一月昏在巳十二月昏在午正月昏在未二月昏在申三月昏在酉
婁三星十二度距北中星去極七十五度入婁初度爲天獄又曰天子厨主苑牧犧牲供給郊祀苑囿也牧養也犧牲解見前郊祀天子祭天之所主與兵聚衆因主天獄故爲興兵聚衆

占曰婁下九尺爲日月五星中道星明則郊祀豐潔天子有福多子孫臣忠子孝失色郊祀不享動搖聚衆直則執主命就聚則國不安又曰婁明天下和樂不明天下乖戾日月食宮內有亂金火守苑囿有兵彗孛守苑囿爲陷穽人民災六畜死左更五黑星距西南去極七十六度半入婁四度半在婁東爲山虞官主山澤林藪事書舜典云汝作朕虞言舜命益作虞官掌山澤官周禮太宰職云三曰虞衡作山澤之材也澤水所聚藪大澤漱

清考史記秦宮名有名左更者亦主仁智仁屬木
主春智屬水主冬○右更五黑星距東去極七十
五度入奎中一度在婁西爲牧師官主牧牛馬卽
今牧馬所官主禮義禮屬火主夏義屬金主秋漵
清考左更掌山林材木草茅爲虞人右更掌苑囿
牛馬禽獸爲牧人官職同分管各異
占曰左更明材木不可勝用右更明牛馬蕃滋不
明則牛馬多死左不明草木貴金火守虞牧災彗
孛主王者廢祀不敬

天倉六星距北第三星去極一百零四度半入奎
十度在婁南主藏五穀以待邦用爲倉廩官周禮
地官小司徒云倉人掌粟人藏辨九穀之物以待
邦用廩人掌九穀之數以待國之匪須調賜稍食
以治年之豐凶倉有屋曰廩詩小雅云我倉旣盈
我庾旣億以爲酒食以享以祀

占曰天倉黃潤歲穰倉廩實府庫克不見則倉廩
空虛天下饑饉糴貴彗孛守天下人相食兵荒火
守主旱主火災水守主澇主水淹倉庫木守天下

管窺輿要 卷之三十六 三
豐盈樂歲

天庾三黑星距中大星去極一百二十五度入婁
五度在婁西南積儲粟所倉無屋曰庾粟小米
占曰天庾明天下倉廩盈溢

天大將軍十一星距南大星去極六十度半入婁
四度在婁北主武兵中央大星天之大將外小星
吏士左右星爲旗淳風云中央大星乃天子大將
占曰天大將軍安靜明潤兵革不興大將安芒角
大兵起明盛大將勇不明大將弱不見將死軍亡
流人將出兵起客入主有姦細彗孛守主大兵起

婁宿雜座

天大將軍

天大將軍十有一星在婁北金官也天之將帥中
央大星大將軍也其餘星小吏士也大星動搖則
大將出小星不明則兵發天大將軍欲其安靜而
明則天下兵不興其星不明若動搖則天下兵大
起大將軍出行一日動搖則天子自將兵其芒角
所指者敗一日星明則大將武兵精暗小則兵弱

將怯亡則將歿
歲星入天大將軍將軍吉犯之則大將軍歿鎮星
占同○熒惑入天大將軍大將歿軍中饑守之兵
起將軍行守之三十日天下有兵太白辰星占同
○客星守天大將軍大將憂○孛彗出天大將軍
將軍反兵大起若犯之將軍歿兵敗
蒼白氣入天大將軍中疾疫兵將多歿○赤氣入
天大將軍兵將皆凶軍在外防賊客來○赤氣出
天大將軍兵大出

左更右更

左更五星在婁東山虞也主知山澤林藪之事○
右更五星在婁西牧師官也主養牧牛馬左更右
更秦爵名也左更主仁右更主禮兩更不具天下
道不通動搖則王者出不動而出則必道亡左更
不動而右更動則天子私出左右俱動千乘萬騎
由道而行○金火犯守左右更山澤有兵
天倉六星在婁南主倉庫之藏大司農之事其星

管窺車要 卷之三十八
黃大而明則倉廩豐倉中小星衆則聚集富星稀
少則倉廩虛天倉戶開則歲大熟戶閉則歲不登
天下饑有兵倉庫俱開主人勝客事不成星不具
則道不通軍糧絕
天倉出式
月入天倉人主憂財寶出天下有兵亂臣在內若
犯之穀粟出兵起有轉粟之事五星犯守天倉占
同更
水星入天倉而守之歲惡民饑天下有轉粟事○
木星守天倉諸侯發粟兵起糴貴若當門守之將
不爲主○火星入天倉或出其中天下粟聚一邦
火星近天倉四夷人相食大旱轉粟一曰千倉敗
天下饑火經天倉去而不守其年糴大貴倉粟出
若入其中守之天下轉粟給兵若逆行守犯之天
下大饑人相食○太白中犯乘守天倉四夷人相
食期三年兵起西北方若當戶守之將不爲主用
○客星入天倉米大貴外夷以奇物來貢若倉粟
發兵滿野○客星守天倉倉粟出天下貧兵起道
不通馬大貴當天倉戶而守之將吏食主祿而不

用主命○流星犯天倉倉廩發穀大貴民大饑人
 主憂○流星入天倉天下饑五穀散出有轉粟事
 流星色赤入天倉中中兵起犯之旱又水災出之
 則倉粟以兵出流星色黃白出天倉中歲大饑○
 彗孛出天倉兵起歲不熟出之禍除赤氣如揚波
 入天倉大旱火大起赤氣入天倉以兵出粟蒼黑
 氣入天倉其歲凶黃白氣入天倉天下大熟

天庾

天庾三星在天倉東南主露積亦為積粟之屋場
 圃之所其占與天倉同○熒惑入天庾大旱粟貴

倉廩發

黃 鼎玉耳父纂定

男九命簡臣

侄九錫公位

九疇倫叙

如眉介

侄孫珮琢成

珂先鳴

管窺輯要卷之三十八終城方兆及子詒全圖

蕭靈辨要卷之三十九
 主憂○流星入天倉天下饑五穀散出有轉粟事
 流星色赤入天倉中中兵起犯之旱又水災出之
 則倉粟以兵出流星色黃白出天倉中歲大饑○
 彗字出天倉兵起歲不熟出之禍除赤氣如揚波
 入天倉大旱火大起赤氣入天倉以兵出粟蒼黑
 氣入天倉其歲凶黃白氣入天倉天下大熟

倉粟發便

圖之西其占與天倉同○熒惑入天倉夫旱粟貴

管窺輯要卷之三十九

六安黃 鼎玉耳父纂定

男九命簡臣

侄九錫公位

九疇倫叙

九如眉介

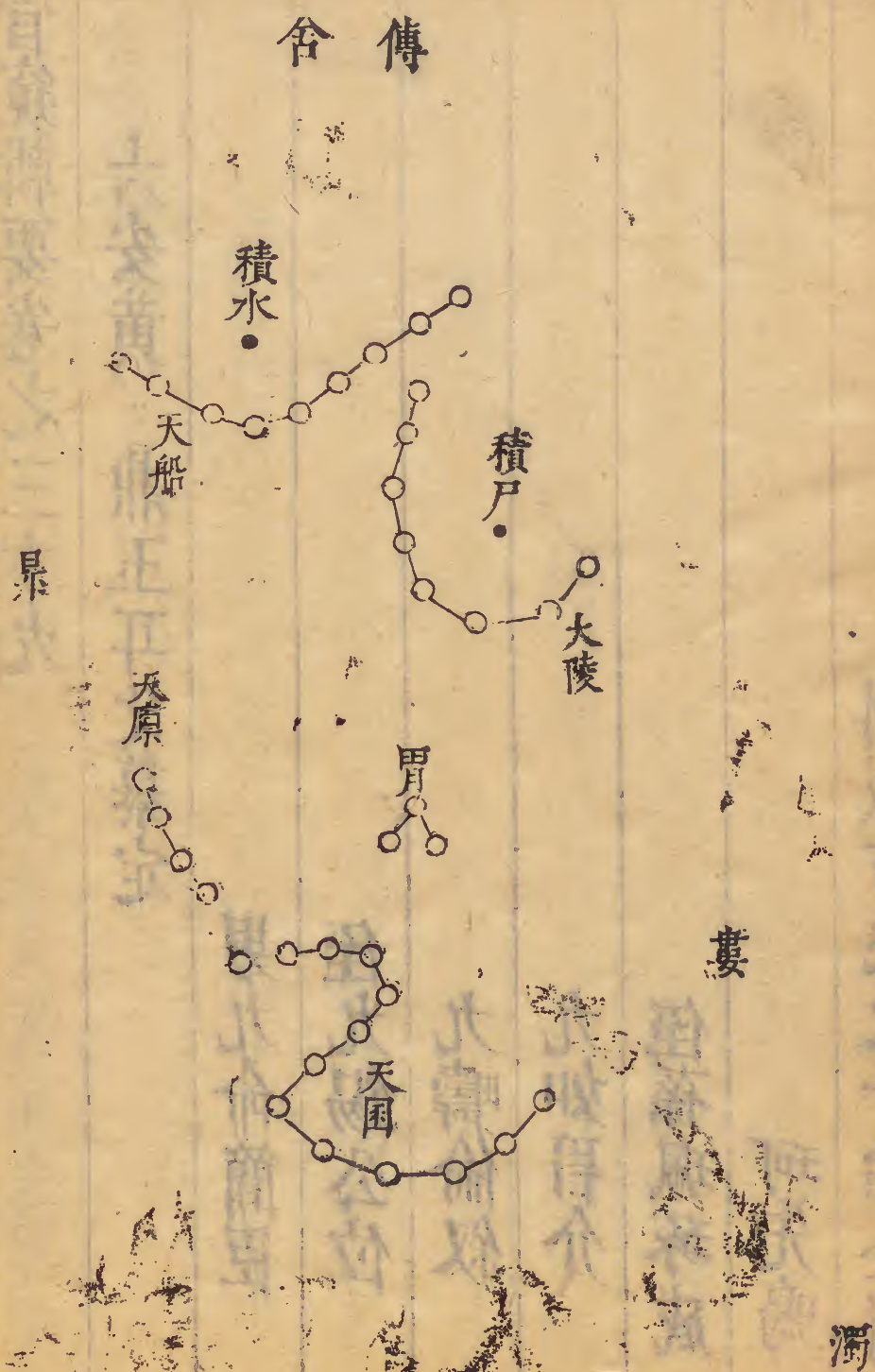
侄孫珮琢成

珂先鳴

桐城方兆及子詒全閱

胃宿論

胃三星天之儲藏也王倉廩五穀之府星明則和平太白守犯晝見主饑又主軍乏餉月五星客羣守犯主兵饑趙分冀州災胃南十三星曰天因倉廩之屬也主給御糧天廩四星在胃南一曰天蓄一曰天會主蓄積黍稷以供祭祀春秋所謂御廩此之象也大陵八星在胃北亦曰積哀主大喪也積哀中星多則諸侯有喪民多病大陵中一星曰積尸明則多死亡天船九星在大陵北中一星曰



積水主濟渡主水旱天船不居漢中則天下兵起
有大水

胃宿說

胃三星宋志距西南星去極六十七度半赤道十
五度六十分自胃三度六十三分七十八秒入酉
黃道十五度八十一分自胃三度七十四分五十
六秒入酉胃下九尺七曜中道也儲藏五穀之府
所以會邦用者也故名天厨一曰天倉明則四時
和平天下晏然五穀豐暗則上下失位小則穀歉

又曰動則有輸運之事就聚則穀貴人流暗則少
穀日月食五星犯孛侵並荒歲星晝見兗州有兵
又主誅討

天廩四星在昴南一曰天廩韻書古外切庫廩名
也張衡云主積蓄黍稷以供享祀之粢盛春秋所
謂御廩也占與天困同

天困十三星在胃南曰中貯所納之總亦倉廩之
屬主給御糧也明大而黃潤則歲豐微則歉變色
失常或芒角則饑中多小星則克實金火守入則

災起

大陵八星在胃北一作天陵主山林丘陵虞人所
有事又盜賊所依死亡所瘞也故兵疫於此占之
季春日在胃從胃歷昴故歐疫之事當此時行之
也明大則兵起陵中星多則諸侯有喪芒角動搖
則死人如山五岳不見於天而水位獨詳者蓋山
靜而無爲水動物或通或塞利害甚大故聖王治
水之政居多

天船九星在大陵北入河中一曰舟星以濟不通
亦主旱潦不在河中則津河不通明則吉大則潦
中星欲其均明則天下安暗則移徙主兵喪客星
入彗出爲潦有大兵
積水一星在天船中候水災亦主旱潦均明則天
下安明而大則兵起

積尸一星在大陵中隱暗爲吉陵中積尸之氣佚
則厲鬼隨之而行故季春逐疫張衡云一名積廩
明大則人死如山或傍星多則人多死或兵起火
守則大疫

胃宿主倉廩五穀度十五度六十分外九尺為黃道初胃四度外未畢七度內於辰為酉於分為趙於野為冀州賦星胃昴畢大梁趙冀自刑磁祈趙定深洛恩冀之真定當漳古魏郡雁門雲中之北紀於十二月在婁昏中東二月為太陽纏次

胃宿歌

三星鼎足河之次天廩胃下斜四星天困十三如乙形河中八星名大陵陵北九個天船名陵中積尸一黑星積水船中一黑精

胃宿考

天廩四星在胃昴南主蕃黍稷以供享祀○天困十三星在胃南北主死喪○積尸一星在大陵中主死喪○天船九星在大陵北河中主濟渡又主水旱○積水一星在天船中主候水災
胃三星一曰大梁一曰天中府五穀之府也主厨廩積聚又主討捕誅殺之事明則倉廩實天下順動移則輸運就聚則穀貴人流暗則饑荒日月食五星犯彗孛守親臣有災月令季春日在胃○天

管輅神書 卷之三十九 五
困十三星在胃南主儲聚之事○天廩四星在胃
東主宗廟犧牲之供經曰天廩備積以祈歆○大
陵八星在胃北主天上陵寢之事經曰大陵分光
乎耀虛是也明大多凶喪○積尸一星在大陵之
內明則死人如山火守天下大哭微小吉○天船
九星在大陵北主津度載物行貨經曰天船汎影
乎清瀨暗則水路不通動搖客犯水兵起○積水
一星在天船內東主水災

胃三星十四度距胃西南星去極七十二度在黃
道內十三度金星也春夏爲木秋冬爲水爲天之
儲藏主倉廩五穀府也明則和平廩實王者壽不
明大小失位倉廩虛兵動米貴天下轉運不出半
年○木守之天下自如不爾水旱人饑米貴○火
守之人疾病食粟出米大貴十倍久守進退環繞
成勾已凌犯經百日以上天下倉廩虛大兵起赤
地千里人饑米貴○土守之米大貴有水災萬物
不成金守之人饑天下亂兵起流血千里有大赦
入胃中其分主有食葉之者○水守之倉空米貴

兵起水災客守之五穀不登人民病饑○月暈胃
中天下有兵先戰不勝○彗孛行犯之其國兵起
不出一年

胃宿總敘

胃三星一曰天梁一曰天中府一曰天中庫一曰
密宮舍星也胃者五穀之府天之儲藏主倉廩入
藏積聚萬物又主討捕誅殺俎醢之事其南下九
尺爲日月五星中道胃星明倉廩盈天下豐將小
則天下米貴倉廩空上下失位亡星則軍兵大起
離徙則倉廩耗散就聚則米貴民流搖動則有轉
輸之事芒角則有兵其傍衆星明粟聚出米散

日月變異占

日在胃食郊祀有咎土地咸削黃帝占曰王者食
絕委輸之臣有坐罪者石氏曰大臣有誅者天文
錄曰民疾病五穀不實一曰其分主歿○日暈於
胃主倉庫者出一曰五穀不成人饑一曰天下有
兵先戰者不勝

月在胃食郊祀有咎皇后有憂大臣受誅黃帝占

曰天下祖蚕火色主亡大將軍亡甘氏曰聚斂之
臣憂邾萌曰天下饑人相食一日主者乏食轉輸
者憂一日有倉廩賦斂事○月暈於胃而圍之邾
萌曰國君死天多陰雨姪婦多死一日山崩盡圍
三星則有赦荊州占曰兵起其國戰不勝有破軍
一日軍不戰而歸一日穀大貴巫咸曰倉廩有改
河圖帝覽曰民多暘疾貴臣死石氏曰先動者敗
邾萌曰月以四孟月暈胃或一歲三四暈於胃皆
有赦○月暈胃熒惑在其中則有兵歲星在其中
則有德令乙巳占曰月暈胃三重歲星在其中天
下有兵不戰有德令姪女多死○月在內有變其
國有憂將軍死鄰國有暴兵天下穀無實有倉廩
賦斂之事中國兵起不戰以夷狄爲憂民多病○
月犯胃五穀不成倉廩空國有憂夷狄爲患軍弱
不可以戰一日有兵在外將軍死
彗星守胃民饑疾守之二十日倉粟大出天下轉
運不出百八十日巫咸曰木守胃爲兵災萬物不
成黃帝占曰以無義敝不水旱邾萌曰燕兵起伐

管子 卷之二十九
中國一曰王者開倉廩石氏曰其國吉○木之胃
不失行色歲大熟天下安上者昌

木犯胃天下穀不實其地大水魚行人道荊州占
曰國有變令郝萌曰大人憂天下疾病

木在南男子憂在北女子憂○木逆行胃五穀不
成甘氏曰倉廩空一曰其君不愛五穀○木入流
舍胃兵起不用大人憂十月有旱一曰民苦役徭

○木舍胃處其北兵起處其中有白衣會處其南
男子疾一曰牛馬賤處其東米貴民多移徙不定

○木經胃昴畢趙地水湧魚行人道

熒惑守胃巫咸曰人多病穀大貴久守之大饑天
文論曰其年兵起客敗陳卓曰貴人子孫有繫獄
者一曰貴人死賤人貴石氏曰天下病藏多火災
甘氏曰有水災海中占曰君憂郝萌曰大臣不憂
百姓荊州占曰銅貴乙巳占曰火守胃火尅金也
王者行仁無咎○火入胃石氏曰主死甘氏曰天
下有兵倉廩出郝萌曰有更令荊州占曰國有匿
謀事不成○火入胃而守之三十日不下趙地大

饑人半死一曰女疫死兵大起客軍敗主人勝期
不出一年○火守胃三十日超而北出兵大起客
軍大敗東出民大憂○火入胃而守之進退環繞
成勾已一百日已上天下倉庫皆空一曰有大兵
戰流血千里○火犯胃郝萌曰天下穀無實國以
食爲憂一曰外國有暴敗兵入國中一曰其國改
法令甘氏曰其分兵亂倉粟出陳卓曰貴人憂○
火入胃賤人有受封爵者○火舍胃石氏曰天下
大饑有轉穀之令○火逆行守犯胃天下有急兵
人饑倉廩粟空多賦歛一曰有火災

鎮星犯胃石氏曰臣爲亂一曰多水災天文錄曰
女憂一曰兵起客軍敗郝萌曰天下穀無實國以
食爲憂乙巳占曰天下倉有繕者當受殃罰○土
守胃石氏曰北帝金人將來獻白獸若騶虞其年
穀貴巫咸曰多水災萬物不成有兵國無儲有德
令○土守胃色赤天子自將兵出其分國亡○土
守胃芒角動搖兵大起○土舍胃荊州占曰有開
倉賑恤之事郝萌曰鎮守胃在其陽女主不用事

居其陰女主亂○土之胃石氏曰天下有德令有封爵者○土出入留舍胃九十日不下客軍大敗天下小憂兵不用○土逆行胃若守之環繞成勾已天下爲兵六十日不下士卒饑大敗九十日不下他國有暴兵來伐中國期不出一年○土犯胃而守之天下以食粟帛起禍

太白守胃人饑天亂黃帝占曰守之二十日兵大起有流血石氏曰守之五十日百姓饑餓轉輸事急其國大饑亂巫咸曰太白守胃民疾苦流之有兵災萬物成海中占曰有兵不用有德令郝萌曰有赦○太白守胃色赤如火兵起大戰流血色青有德令○太白出入留中人君有食藥自殺者五十日不下天下饑國亂○太白犯胃陳卓曰將軍爲亂兵起四夷來入倉庫空虛其國以亡○太白犯胃色赤國大敗有亡君期不出一年○太白入胃天文錄曰其分饑君憂一曰天下赦○太白入胃中守之其分有喪乙巳占曰金入胃二十日不下兵起流血五十日不下兵起流血百里後月赦

○太白貫胃春秋文曜鉤曰倉廩虛邊兵起四夷
 侵禍亂成○太白逆行胃犯守之成勾已其國君
 次大臣誅者出之一尺趙燕大饑人相食期百八
 十日孝經右秘曰歲將大惡加於胃
 辰星守胃倉庫空虛水災穀貴有大兵起一日其
 年五穀不成有急令人主惡之黃帝占曰國以不
 義敝人曰大饑有兵夷狄勝巫咸曰旱多火災海
 中占曰民饑○水犯胃郝萌曰天下穀不實以饑
 致亂石氏曰有兵雌雄圖三光占曰水犯胃母子
 同光國立侯王且有急令人主當之○水守胃甘
 氏曰布帛賤○水守胃芒角動色赤白以水起名
 無名而窮○水逆行守胃荊州占曰天下有兵倉
 庫空虛大水災

客星流星彗孛干犯占

客星守胃五穀不成天下饑一日強臣凌主郝萌
 曰有奇令一日有穀粟金銅之令一日有大兵倉
 廩焚客星出胃倉廩出玄冥占曰王者備四夷憂
 強臣有大兵天下倉廩發期百八十日遠一年○

客星入胃有白衣之會天文錄曰五穀湧貴有奇
令石氏曰有葆食之事入郗萌曰天下無聚物黃
帝占曰有藥人主者乙巳占曰國有倉廩事郗萌
曰客入胃三日環繞之期七十日有赦○客星逆
行入胃有赦天下饑○客星犯胃五穀不成倉庫
空之有軍倉粟乏王者憂一日有金銅之令○赤
星乘胃倉廩焚

流星出胃倉庫官坐罪者一曰有葆旅於國外○
流星入胃有葆旅之事於國內一曰有稅穀粟之
事若出之有出粟○流星抵胃倉庫散星色赤倉
庫焚○流星犯胃倉粟大出春犯憂粟大貴秋冬
犯倉廩空五穀竭人相食

彗孛出胃五穀不成倉廩空大臣爲亂天下兵起
人流期不出三年遠七年○彗孛行犯胃其國兵
起有水災五穀不成人主惡之○彗孛出入胃昴
之間狀如竹竿而倚此太白之變色出爲兵戒示
出一年其國有兵喪○彗孛出胃昴之間狀如竹
筓有兵災大臣爲亂君弱臣強邊兵大起天子憂

人民驚近期一年遠三年

雲氣干犯占

蒼白雲氣入胃國以喪米粟○青黑氣出胃兵起

○赤雲氣出胃以兵出粟○黑氣入胃倉粟敗腐

○蒼白氣出胃以喪出粟○黑氣入轉蓬出胃大

人食中毒死且有大水○黃白雲氣潤澤出胃大

人人國倉庫克實出之有出粟賑民之事○赤雲

氣入胃以兵粟貴

胃宿去極度數考

按胃宿本位居酉次趙冀州之分凡十五度四月

旦在卯五月旦在辰六月旦在巳七月旦在午八

月旦在未九月旦在申十月旦在酉九月昏在卯

十月昏在辰十一月昏在巳十二月昏在午正月

昏在未二月昏在申三月昏在酉

胃三星十五度距西南去極六十七度入胃初度

天之儲藏五穀倉又主討捕誅殺事胃宿有大陵

入星淳風云大陵亦曰積京積京中星衆則諸侯

有喪兵起故主討捕誅殺事

占曰胃下九尺爲日月五星中道星明則倉庫盈天下豐昏小天下穀貴倉廩空上下失位離徙則倉廩耗散就聚米貴動搖則有轉輸事金火守則軍糧緊急水守水災彗守倉廩空虛人相食天下大亂木順行於胃歲大穰

天廩四星距南去極八十五度半入胃十二度在昴南御廩也天子倉廩詩周頌豐年篇云亦有高廩萬億及秭正謂此一日天廩一日庫廩廩乃芻藁藏主積蓄九穀飼養犧牲以給祭祀飲膳事周

禮大宰職云三農生九穀山農澤農平地農謂三農黍稷稻粱麻麥秫苽豆爲九穀苽蔣也乃雕胡米又曰黍稷稻粱麻大豆小豆大麥小麥爲九穀占曰天廩明則享祀豐潔倉廩充盈天下含脯鼓腹年豐歲穰彗守兵荒

天困十三星距大星去極九十一度半入胃六度半在胃南倉廩屬主給御廩粢盛百庫儲蓄廩之圓者曰困粢盛乃黍稷屬左傳桓公六年公曰粢盛豐備何則不信儲者說文云積聚以爲副貳也

管輅車要 卷之三十六
占曰天困明歲豐失常則歲歉金火守兵荒彗孛
守王者乏祀天不享德民流沒歲饑

大陵八星距大星去極五十四度入胃七度河中
主陵墓灰喪事淳風云亦曰積京主大喪

占曰大陵芒角天下多灰喪彗孛守人灰如山

積尸一黑星去極五十五度入胃四度在大陵中
為陵中墓張衡云亦名積京

占曰積尸明大動搖積灰人如山不見為吉

天船九星距大星去極四十四度入胃十度在大

陵北居河中一曰舟星主津度舟楫以濟亦主水
旱易繫詞云剡木為舟揆木為楫舟楫之利以濟
不通

占曰天船居河中不在河中津梁不通洪水泛溢
中四星欲其均明則天下安水主水火主旱彗孛
出入主水寇兵起

積水一黑星去極四十三度入昴初度在天船中
主候水災

占曰積水居常則吉變動明大水災

胃宿雜座

天船

天船九星在大陸河中一曰舟星一曰天更主濟
渡又主水旱常居漢中大將軍之兵船也其中四
星常欲其明則天下安不明或移徙或消小不見
皆爲天下有兵喪天船不居漢中天下其起津河
不通川水大出有沒國○月入犯天船左
天下津梁不通○歲星犯守天船舟船用存亡國
鎮星占何○熒惑入犯天船諸侯有自立者生起

津梁不通人主憂○熒惑守天船不出三年樓船
大作五穀大貴天下有兵喪守之三十日有亡國
太白占同○辰星守天船兵大起舟船用有亡國
天下革命大水泛濫魚入人居客星入天船大水
若守之有兵一曰王船有事出之大水有舟船之
事○流星入天船天下大水舟船用津梁不通有
急事○彗孛出天船夷狄來侵有水賊兵起一曰
大水一曰大旱若犯之天下發洩水旱○赤氣入
天船不出一年有自立者不出三月水中兵戰○

蒼白氣入天船有殃天子不可行船出之禍除赤
氣入天船天子戒行船黃氣入天船天子幸船有
喜事赤黑氣入天船舟師勿行赤氣出天船水兵
起

積水

積水一星在天船中主候水災其星明大動搖則
大水○五星入守積水天下大水

大陵

大陵八星在胃北主死喪又主陵墓其星不欲明
則天下多死兵起其中小星眾則天下粟聚人死
如麻月入犯大陵天下多死人天下盡喪服○五
星入犯乘守大陵天下死人如山石氏曰國有喪
大臣有誅死者不出其年○火星入大陵女主宗
室有誅者○客星出大陵或入守皆為有山陵之
役○流星入大陵有土功墳陵之役抵大陵有大
喪大人當之○流星出大陵有大喪土工山陵之
後犯復出之將軍反若犯之者有大兵陵廟憂○
蒼白氣入大陵天下多死喪赤氣入大陵天下兵

多死喪赤氣出大陵天下兵起之兆喪黑氣入大陵天下大疫

積尸

積尸一星在大陵墓之尸也積尸主死喪星明則天下人多暴死不明則吉不見則天下無橫死者○月犯積尸亂臣在內有大喪貴人憂刀鉞用○五星入犯乘守積尸天下大兵大疫積尸如山○客星犯積尸國有大喪人主喪惡之○黑氣入犯積尸天下人多疫死

天廩

天廩四星在昴南主蓄黍稷供享祀一曰天倉主廩藏會計之事其星齊明則年豐國足民安天子吉小而不明則歲惡國虛人饑臣受君祿而不修其職色黑廩粟腐敗○五星犯天廩天下亂民饑粟散不出其年○火星守天廩兵起天下有聚粟有轉粟之事○月犯天廩天下粟貴一犯一貴○客星守天廩倉粟發馬貴○客星入天廩色青天多憂色赤大旱多火色黃歲熟○客星出天廩

粟貴天下民流亡○客星犯天廩天下亂
流星入天廩天下大饑五穀不成民死粟出○彗
孛出天廩兵起倉粟出人饑流亡○彗孛犯天廩
蝗虫爲害歲饑民流亡○赤氣入天廩歲豐黑氣
入天廩廩粟腐敗黃白氣入天廩大早有火災蒼
白氣入天廩大水傷穀赤氣出天廩天子以用兵
出粟會稽之事其星夜視也四十年豐國又天

天困

天困十有三星在胃南主御糧百庫之藏其星欲

明而衆實則庫藏滿不明及中稀稀則庫藏空國
有憂不見則倉庫皆竭變動失色則天下饑○五
星入天困天下兵起國儲盡發民大饑御物出府
庫空○太白入天困諸侯謀倉廩破大旱且大水
大饑○客星出天困若守之大旱人
星出天困兵起粟米出軍糧
天困倉廩空

