

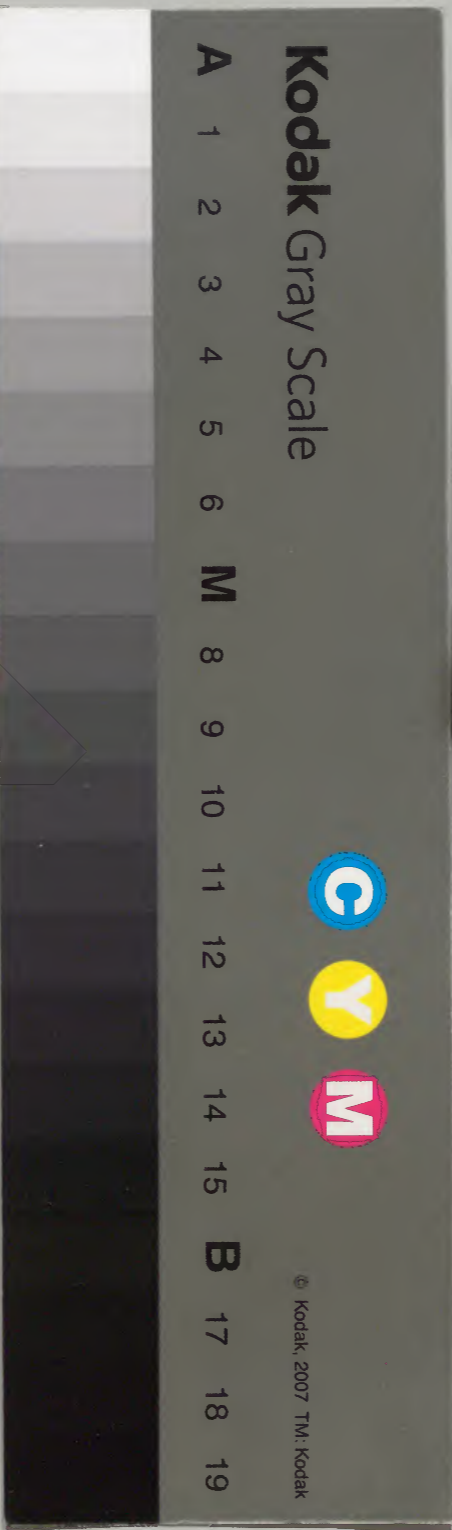
禪林類聚

二

漢書門			
三	三	三	三
四	三	三	三
六	三	三	三
七	三	三	三
四	三	三	三
冊	架	函	號
110			

庫文閣内			
三	三	三	三
四	三	三	三
六	三	三	三
冊	架	函	號
110			

内閣文庫			
番號	漢	3346	
冊數	20 ( 2 )		
函號	310	170	



糊などで貼り付けられている部分がめくれない箇所あり

日時同

禪林類聚卷第二

雍熙禪寺住持嗣祖比丘道泰天寧禪寺首座比丘智境集

佛祖

佛祖

法身

佛像

世尊纔生下乃一手指天一手指地周行七步目顧四方云天上天下唯我獨尊

雲門云我當時若見一棒打殺與狗子喫貴圖天下太平

雲竇云便與掀倒禪床法眼云雲門氣勢甚大

要且無佛法道理時有老宿代云將謂無人證明雲竇

又別云鈎在不疑之地琅琊覺云雲門可謂將此深

心奉塵刹是則名為報佛恩雲峰悅云雲門雖有定

亂之謀且無出身之路若也辨得許你頂門具一隻眼

洞山聰頌云四月八佛降生日指天指地稱第十九龍  
噴水沐金軀摩訶般若波羅蜜。泉大道云指天指地  
語琅琅。迷語傳言出畫堂。使者尚能多意氣。主人應是  
不尋常。保寧勇云混沌未分人未曉。乾坤纔剖事潛  
彰。天生伎倆能奇怪。末上輸他弄一場。無盡居士云  
七步周行手指天。衲僧棒下病難全。母胎出後成何事。  
爭似閻浮未降前。徑山果云老漢纔生便着忙。周行  
七步似顛狂。賺他無限癡男女。開眼堂堂入鑊湯。慈  
受深云一火鑄成金彈子。團團都不費鉗鎚。拈來萬仞  
峰頭放。打落天邊白鳳兒。  
世尊未離地率已降王宮。未出母胎度人已畢。  
鼓山珪頌云是非海裏橫身入。豺虎羣中自在行。莫把

是非來辨我平生穿鑿不相關。徑山果云利刃有蜜  
不須舐。蠱毒之家水莫嘗。不舐不嘗俱不犯。端然衣錦  
自還鄉。

世尊因廣額屠兒日殺千羊。一白至佛所。颺下屠刀云我  
是千佛。一數世尊云如是如是。

東山覺云今時叢林將謂廣額過去是一佛。權現屠兒  
日殺千羊。如此見廣額屠兒且喜沒交涉。又云廣額正  
是箇殺人不眨眼。眼底漢颺下屠刀立地成佛。且喜沒交  
涉。又道廣額颺下屠刀云我是千佛。一數這一佛多少。  
分明且喜沒交涉。要識廣額麼。夾路桃花風雨後。馬蹄  
何處避殘紅。

世尊因文殊起佛見法見。被世尊威神攝向二鐵圍山。

五雲云甚麼處是二鐵圍山還會麼如今若有人起佛見法見五雲與烹茶兩甌且道是賞伊罰伊同教意不同教意白雲端云大眾世尊當時一期也似爭小失大有失大人之相如今若有人向承天這裏起佛見法見承天終不教動着他何謂如此但得雪消去自然春到來

十一祖問十二祖云汝非諸佛答云諸佛亦非

保寧勇代云謝尊者安名

南嶽思大禪師因誌公令人傳語云何不下山教化眾生目視雲漢作甚麼師云三世諸佛被我一口吞盡何處更有眾生可化

五祖戒云更說道理看玄覺徵云且道是山上語山中

馬祖  
法嗣  
常  
修行七美

下語 翠巖芝云思大祇見錐頭利不見鑿頭方 瑤覺云驗之端的處 雪竇顯云有甚麼屎臭氣 芭蕉云更進一步又云雖是入泥入水幾人搆得 天聖泰云思大祇知開口實公平地喫交 保寧勇別復傳語云合取狗口

歸宗常禪師因僧問如何是佛師云向你道你還信不云和尚言重焉敢不信師云只你是云如何保任師云一翳在眼空花亂墜其僧於此有省

法眼云若無後語何處討歸宗 雪竇顯向只你是處別云侍者寮裏喫茶去 應庵華云法眼與麼道正是盲人摸象乃拈拄杖云汝等諸人要見章山為人處麼擲下云三十年後

馬祖道一  
法嗣  
仍分七

大梅常禪師因來山與定山同行言語次定云生死中無佛即無生死來云生死中有佛即不迷生死二人是非不已特上山參見師人事了來便問未審二人見處那箇較親師云一親一疎來云那箇親師云且去明白來來明日又問師云親者不問問者不親來住後云我當時在大梅處失却一隻眼

雷竇顯云來山畢竟不知換得一隻眼大梅老漢當時聞舉若以棒一時打出豈止割斷兩人葛藤亦乃為天下宗匠瑞巖恭云來山定山互論是非拖泥帶水即且置作麼生是大梅辨是非親疎底眼還委悉麼金鎖無鬚兩頭動妙揮寶劍正當風  
應庵華頌云苦瓠連根苦甜瓜徹蒂甜兩般滋味惡中

馬祖道一法嗣  
仍分八

後入黃泉  
南泉願禪師問良欽云空劫中還有佛不云有師云是阿誰云良欽師云居何國土欽無語

保寧勇代繞禪床一匝出去黃龍新云空劫中還有佛也無若有空劫不死非道無將何利人良以云紅塵飛碧海白浪起青岑

馬祖一禪師僧問如何是佛師云即心是佛云如何是道師云無心是道云佛與道相去多少師云佛如展手道似握拳

琅琊覺云古人方便即不可山僧這裏也有此字若無大人買山僧自賣自買去也如何是佛巖前多瑞草如何是道澗下足靈苗佛與道相去多少數片白雲籠古寺

南嶽讓古詞

夏海法嗣

似打九

一條流水繞青山

大馮祐禪師一日坐次仰山香嚴侍立師云過去未來與現在佛佛同宣人人得箇解脫之路仰云如何是人人解脫之路師回首看香嚴云寂子借問何不對伊嚴云若問過去未來并現在某甲却有箇祇對師云汝作麼生對嚴珍重便出師却問仰云與麼祇對還契子麼仰云不契慧寂師云子又作麼生祇對老僧仰珍重便出師呵呵大笑云如水乳合

投子大同禪師僧問如何是十身調御師下禪床立又問九聖相去多少師亦下禪床立

雪竇顯云此公案諸人無不委知若恁麼舉天下衲僧盡成念話社家雪竇莫有長處也無試為大衆舉看九

翠微無字

片嗣

似打五

聖相去多少投子下禪床立如何是十身調御投子下禪床立且道與前來舉底是同是別若道一般許上座具一隻眼若道別有奇特也許上座具一隻眼更開一線道九聖相去多少請上座下一轉語如何是十身調御請上座荅一轉話非但參見投子亦乃知雪竇長處若總道下繩床立借取眉毛好  
白雲端頌云老婦低垂事舅姑起來爭免面模糊強將雲鬢高高綰遮得傍人眼也無  
投子青云水出崑崙浪接連天高地迥秀林巒禪床屢下雲山斷九聖無蹤海嶽寒長鑿卓云愛向江邊弄釣絲碧潭深處有嘉魚釣頭不是無香餌箇底如何釣得渠  
佛慧泉云投子下繩床雲中迸雷光胡僧歸漢土六月下嚴霜  
天

寧璉云投子下禪床通身誰辨的擬議即千差觀面難  
相識徑山泉云投子下繩床今朝為舉揚驢前馬後  
漢切忌亂承當

投子一日指庵前一片石向雪峰云三世諸佛總在裏許  
峰云須知有不在裏許者師云不快漆桶

保寧勇代雪峰以手指石云不妨好一片石  
佛鑑勲頌云有客釣鰲頭區區走五湖不知泥裏蚌滿  
腹是明珠

投子僧問一切聲是佛聲是不師云是云和尚莫象沸盪  
鳴聲師便打又問麈尾及細語皆歸第一義是不師云是  
云喚和尚作石頭驢得麼師便打  
雪竇顯頌云投子投子機輪無阻放一得二同彼同此

南泉頌  
法嗣

可憐無限弄潮人畢竟還落潮中死忽然活百川倒流  
開漸漸

趙州詠禪師僧問如何是佛師云殿裏底云殿裏底是泥  
龕塑像師云是云如何是佛師云殿裏底

保寧勇頌云酸甜甜味本天然帶葉連枝顆顆圓南贍  
部州人未識菴摩羅果信虛傳

趙州僧問如何是日前佛師云殿裏底云這箇是相貌佛  
如何是佛師云即心是云即心猶是限量如何是佛師云  
無心是云有心無心還許學人揀也無師云有心無心總  
被你揀了也更教老僧道甚麼即得

趙州示眾云佛之一字吾不喜聞僧問和尚還為久也無  
師云為久云如何為久師云不識玄旨徒勞念靜云既是

玄作麼生是旨師云我不把本云這箇是玄如何是旨師云答你是旨

南泉願禪師示眾云三世諸佛不知有狸奴白牯却知有

大滂智云三世諸佛既不知有狸奴白牯又何曾夢見

灼然須知向上有知有底人始得且作麼生是知有底

人喫官酒卧官街當處死當處埋沙場無限英靈漢堆

山積嶽露屍骸

德山鑒禪師上堂云大衆及盡去也直得三世諸佛口掛

壁上猶有一人呵呵大笑若識此人參學事畢一本作圓明

投子青云然雖如是德山大似藏盡楚天月猶存漢地

星復頌云雙盲入暗路崎嶇日落棲蘆蘆得甦爭似石

人眠半夜免教尋讓守林居須知花綻非干木無脚行

時早觸途昨朝風起長安道元是崑崙進國圖 天童

覺云收把斷襟喉風磨雲拭水冷天秋錦鱗莫謂無滋

味釣盡滄浪月一鉤

德山垂示云我先祖見處即不然這裏無佛無祖達磨是

老臊狐釋迦老子是乾屎橛文殊普賢是擔屎漢等覺妙

覺是破執凡夫菩提涅槃是繫驢橛十分教是神鬼簿

是拭瘡疥紙四果三賢初心十地是守古塚鬼自救不了

雲雨云讚佛讚祖須是德山老人始得 琅琊覺云諸

方若與麼會入地獄如箭射只如雲雨與麼道也是入

地獄如箭射

德山僧問如何是菩提師云出去莫向這裏問如何是

佛師云佛是西天老比丘



臨濟玄禪師僧問如何是三眼國土師云我共汝入淨妙國土着清淨衣說法身佛又入無差別國土着無差別衣說報身佛又入解脫國土着光明衣說化身佛

徑山果願視木衆云還見臨濟老漢麻若也未見徑山爲你指出法身報身化身咄哉魍魎妖精三眼國中逢着笑殺無位真人

臨濟因麻谷參數坐具問十二面觀音阿那箇是正面師下繩床一手收坐具一手扭麻谷云十二面觀音向甚麼處去也不轉身擬坐繩床師拈拄杖打不接却相捉歸方丈去

長沙本禪師僧問本來人還成佛不師云大唐天子還割茅草也無

汾陽昭頌云岑公拂袖播鴻機問佛人多作佛稀王主割茅親下手不能土上更加泥圓悟勤云口獄何曾乏土唐皇豈可刈茅禮拜近前叉手西天十萬迢迢投子青云吾殿重重紫氣深星分辰位正乾坤金輪不御闡淨境豈並諸侯寶印尊雲巖因云簾幕春風曉尚寒歌樓聲咽夢驚殘金輿不御人間世休羨壺中日月寬

長沙僧問如何是諸佛師師云汝從無量劫來承甚麼人恩力云未有諸佛已前事作麼生師云近白魯祖出世爲又東語西話

保寧勇頌云水墨丹青狀不成濕然竹木箇箇精靈求恩乞福拋盃校向道明明自不聽踈山常云混沌未分

便有渠堂堂相貌絕名橫長沙謾道知因方試問還曾識也無

睦州蹤禪師僧問高揖釋迦不拜彌勒時如何師云昨日有人問趙出了也云和尚恐其用不實師云拄杖不在若

滯柄聊與三十  
雪竇顯云睦州只有受壁之心且無割城之意南堂  
靜云衲僧家高揖釋迦不拜彌勒也不為分外却須是本分  
甜錘方知其真偽何故出羣須是英靈漢敵聖還他獅子兒  
選佛若無如是眼假饒千載亦奚爲西禪  
需云若要提持大法舉唱宗乘這老漢却較些子諸人要見睦州  
廢劍爲不平離寶匣藥因救病出金瓶松源岳云以毒攻毒以楔出楔還他睦州老漢始得今日

有人出來與麼問虎立也只與麼答何故盡法無民  
夾山會禪師僧問撥塵見佛時如何師云欲知此事直須揮劍若不揮劍漁父棲巢後僧問石霜撥塵見佛時如何  
霜云渠無國土甚處逢渠僧回舉以師師上堂云門庭施設不無老僧入理深談猶較石霜百步

丹霞淳頌云當機一句玉珊珊內外玲瓏溢目寒無漏國中曾不任月華影裏見應難  
天寧連云太阿在手誰敢當鋒  
青山萬朵白雲重重枯木成云不立纖毫尚是塵那堪開口問他人高揮寶劍無蹤跡月裏嫦娥現半身  
天童覺云拂手劍氣洗兵威定亂歸功更是誰  
直氣埃清四海垂衣皇化自無爲  
夾山僧問如何是佛師云此位無賓主云尋常與甚人對

談師云文殊與吾攜水去普賢猶未折花來

投子青頌云親言言處幾人知今古無待類莫齊玉馬

雪行歸夜半羚羊掛角日沉西 疎山如云大方獨立

峭巍巍八面玲瓏萬象圍正坐當軒無位位圓通無礙

應羣機 枯木成云當頭不犯難開口假借傍來落二

三卓爾混融無向背西天佛是老瞿曇

洛浦安禪師僧問供養百千諸佛不如供養一無心道人

未審百千諸佛有何過無心道人有何德師云一片白雲

橫谷口幾多歸鳥自迷巢

丹霞溥頌云拾得踈慵非覺曉寒山懶憶不知歸聲前

一句圓音美物外三山片月輝 枯木成云是佛由來

尚涉功明心方與道相同花開花落緣何事盡屬無絲

夾山會  
法嗣  
仍好去

造化中 佛智裕云百千諸佛眉彎曲無證無修眼搭

癡踏著未消連底凍一時認作碧琉璃

雪峰存禪師僧問如何是佛師云寐語作麼

雲峰悅云古人與麼道喚作應病與藥放過即不可若

不放過你這裏下得甚麼語曾擬議師以拂子驀口打

雪峰僧問如何是諸佛師云莫觸諱云如何是不觸諱師

云解無慚愧僧問如何是諸佛出身處師云仁者已分事

作麼生云是甚麼師云無我且問你僧無對師云我識得

你又僧問承和尚有言三世諸佛向這裏出頭不得未審

諸佛有何過所以出頭不得師云這不識羞耻漢

雲門偃禪師僧問如何是佛師云乾屎橛

佛鑑勸頌云稽首金容乾屎橛應物現形如冰月香臭

皆從佛口生九聖從來同一古 鼓山珪云不用唐言  
譯休將梵語種塵醯首羅眼對面隔西天 徑山杲云  
雲門乾屎橛全超法報化無事出山遊百錢杖頭掛  
惠因淨云問處分明答處親半同 吳英半同 頃君看陌  
上三二月那箇杖頭不帶春

雲門僧問如何是諸佛出身處 師云東山水上行

覺報清頌云諸佛出身處東山水上行石壓筍斜出岸  
懸花倒生

雲門垂示云古佛與露柱交參是第幾機 自代云南山起  
雲北山下雨

五祖演云木小雲門大師元來小 膽四面道古佛與露  
柱交參是第幾機 良久云這箇說話面皮厚三寸出語

成不遜好將臨濟棒 一白打三頓甚麼人下得手 雖然  
罪過彌天新赦咸放 禾山方云了得物我一如能使  
風雲會合須是雲門始得 且道既是了得物我一如這  
僧無對處又作麼生 良久云嶮

雲實顯頌云南山雲北山雨 四七二三面相覩 新羅國  
裏曾上堂 大唐國裏未打鼓 苦中樂樂中苦 誰道黃金  
如糞土 天童覺云一道神光初不覆 藏超見綠也是  
而無是出清量也 當而無當 巖花之物 今蜂房成蜜 野  
草之滋 芳麝臍作香 隨類三斤一丈六 明明觸處露堂  
堂 本覺云 南山雲北山雨 新羅打鼓 韶陽舞石虎  
哮吼上九天 泥牛入海無尋處

道吾智禪師僧問無神通菩薩為甚蹤跡難尋 師云同道

者方知云和尚還知麼師云不知云為甚不知師云去汝  
不會我語

樺樹省禪師僧問如何是佛師云猫兒上露柱云不會師  
云問取露柱

尋微學禪師問丹霞如何是諸佛師霞咄云幸自可憐生  
須要執巾幕作麼師退身三歩霞云錯師乃進前三歩霞  
亦云錯師翹一足旋身一轉而去霞云得即得辜負他諸  
佛師

洞山价禪師垂語云須知有佛向上事時有僧出問如何  
是佛向上事師云非佛

雲罔云各不得狀不得所以言非 法眼云方便呼為  
佛 天童覺云一老宿相去多少直是刀力相促奈何

魚魯參差到這裏須是轉却外機放風前箭橫身擔荷  
撒手承當具這般眼目始得還辨得麼易分雪裏粉難  
辨墨中煤

羅山閑禪師因侍巖頭遊山次忽喚云和尚頭云作麼師  
近前作禮云和尚豈不是三十年在洞山又不肯洞山頭  
云是師云和尚豈不是法嗣德山又不肯德山頭云是師  
云不肯德山即不問且如洞山有甚麼巖頭良久云洞  
山好佛只是無光師便禮拜

羅山因無軫上座問巖頭道洞山好佛只是無光未審洞  
山有何虧闕便道無光師召無軫軫應諾師云酌然好佛  
只是無光軫云大師為甚麼撥某甲話師云其麼處是撥  
你話處快道快道軫無對師打三十棒趁出院軫後舉似

羅山因無軫上座問巖頭道洞山好佛只是無光未審洞  
山有何虧闕便道無光師召無軫軫應諾師云酌然好佛  
只是無光軫云大師為甚麼撥某甲話師云其麼處是撥  
你話處快道快道軫無對師打三十棒趁出院軫後舉似

羅山因無軫上座問巖頭道洞山好佛只是無光未審洞  
山有何虧闕便道無光師召無軫軫應諾師云酌然好佛  
只是無光軫云大師為甚麼撥某甲話師云其麼處是撥  
你話處快道快道軫無對師打三十棒趁出院軫後舉似

羅山因無軫上座問巖頭道洞山好佛只是無光未審洞  
山有何虧闕便道無光師召無軫軫應諾師云酌然好佛  
只是無光軫云大師為甚麼撥某甲話師云其麼處是撥  
你話處快道快道軫無對師打三十棒趁出院軫後舉似

羅山因無軫上座問巖頭道洞山好佛只是無光未審洞  
山有何虧闕便道無光師召無軫軫應諾師云酌然好佛  
只是無光軫云大師為甚麼撥某甲話師云其麼處是撥  
你話處快道快道軫無對師打三十棒趁出院軫後舉似

羅山因無軫上座問巖頭道洞山好佛只是無光未審洞  
山有何虧闕便道無光師召無軫軫應諾師云酌然好佛  
只是無光軫云大師為甚麼撥某甲話師云其麼處是撥  
你話處快道快道軫無對師打三十棒趁出院軫後舉似

羅山因無軫上座問巖頭道洞山好佛只是無光未審洞  
山有何虧闕便道無光師召無軫軫應諾師云酌然好佛  
只是無光軫云大師為甚麼撥某甲話師云其麼處是撥  
你話處快道快道軫無對師打三十棒趁出院軫後舉似

丹霞  
以何處

卷之二 寶文居伏十一

百卷之二 卷之二 卷之二

招慶慶得一夏罵罵夏未白來問師此事師即分明舉似  
慶作禮懺悔云相合錯恠大師  
大珠海禪師云身口意清淨是名佛出世身口意不清淨  
是名佛滅度

黃龍南云也好箇消息古人一期方便與你諸人計箇  
入路既得箇入路又須得箇出路登山須到頂入海須  
到底登山不到頂不知宇宙之寬廣入海不到底不知  
滄溟之淺深既知寬廣又知淺深一踏踏翻四大海一  
擗擗倒須彌山撒手到家人不識雀噪鴉鳴栢樹間  
大珠僧問擬伸一問師還對不師云深潭月影任意撮摩  
云如何是佛師云清譚對面非佛而誰其僧茫然  
法眼云是即沒交涉

馬祖一  
法嗣  
仍六

大珠行者問即心即佛那箇是佛師云汝擬那箇不是佛  
指出看者無對師云達即徧境是不悟求乖踈  
百丈海禪師僧問如何是佛師云汝是阿誰云某甲師云  
汝識某甲不云分明箇師乃舉起拂子云汝還見麼云見  
師乃不語

馬祖一  
法嗣

魯祖雲禪師僧問如何是諸佛師師云頭上有寶冠者不  
是云如何即是師云頭上無寶冠

麻谷徹禪師問耽源十二面觀音豈不是聖源云是師乃  
打源一擗源云知汝不到這箇境界小異

齊安禪師僧問如何識得自已佛師云葉明時消不盡  
松風韻罷怨無云如何是自已佛師云草前駿馬實難  
窮妙盡還須畜生行

華嚴智  
法嗣  
仍十

仰山遺教  
法嗣  
似列土

雪竇通禪師僧問如何是三世諸佛出身處師云伊不肯知有汝三世良久又云薦不不然者且向著佛不得處體取時中常在識盡功成瞥然而起即是傷他况言句乎  
仰山湧禪師僧問文殊是七佛師文殊有師不師云遇緣即有云如何是文殊師師豎拂子示之僧云莫這箇是麼師放下拂子

踈山仁禪師僧問如何是諸佛師師云何不問踈山老漢投子青頌云養子方知在上慈親言無味外人疑欲窮滄浪深深處聽取漁家輞莫迷

洞山初禪師僧問如何是佛師云麻三斤  
玉泉璉云天無四壁地絕八荒向甚麼處與洞山相見  
大咄

地塔禪頌云麻皮三斤不用秤秤頭那肯坐於蠅一念纔生筋骨露徒勞更覓定盤星雪竇顯云金鳥急玉兔速善應何曾有輕觸展事投機見洞山跛躄盲龜入空谷花簇簇錦簇簇南地竹芳地木因思長慶陸大夫解道合哭不合哭法昌遇云火麻皮子若何分臘雪煎茶解醉君更有路行人未到野花含笑舊枝春  
投子青云三年一閨太家知也有瞞頂不記時昨日鴉回沙塞冷嚴風吹綻月中枝無盡居士云三斤足秤洞山麻撥動錙銖萬里差啼得血流無用處夜來依舊宿蘆花

洞山僧問如何是諸佛出身處師云寒山不語拾得笑  
龍濟修山王問僧甚麼來云翠巖來師云翠巖有何言句

示徒云尋常道出阿逢彌勒入阿見釋迦師云與麻道又  
爭得僧便問和尚又如何師云出門逢阿誰入阿見甚麼  
其僧於言下有省

天衣懷云雖得一場榮則却一雙足且道落在賓家分  
上主家分上若定當得出處則共感樂則同歡山僧即  
不然出門則吳山楚水入門則佛殿行廊或有箇衲僧  
出問師意如何許伊具一隻眼

風穴沼禪師僧問如何是佛師云杖林山下竹筋鞭

慈明圓頌云杖林山下竹筋鞭南北禪人萬萬千莫在  
相逢不下馬東西各自有前程 雲峰悅云杖林山下  
竹筋鞭頭尾拈來總一般莫在玄沙不出領他家元是  
釣漁船 海印信云杖林山下竹筋鞭枝節蕭疎古澗

邊要會宗師開正眼滿輪午夜照秋天 真淨文云杖

林山下竹筋鞭水在深溪月在天良馬不知何處去阿

難依舊世尊前 雲溪恭云杖林山下竹筋邊南北行

人萬萬千堪羨一堂無事客卧雲深處不朝天

風穴僧問如何是佛師云如何不是佛云未曉玄言乞師

再指師云家住海門東扶桑最先照

保寧勇頌云眉間一道白毫光歷劫知將甚處藏未夜

寂寥天未曉更須祈額望扶桑

風穴僧問如何是一稱南無佛師云燈連鳳翅當堂照月

映鵝眉顛面看又問如何是佛師云嘶風木馬元無絆背

角泥牛痛下鞭

曹山超禪師因洞山來禮拜次師云汝已住一方又來這

湖南如會  
法引



南塔光甫  
法嗣  
仍以十二

裏作麼云。良价無恚疑。何特來見和尚。師召良价。价應諾。師云。是甚麼洞。無語。師云。好箇佛。只是無光燄。芭蕉清禪師。僧問。古佛未出興時如何。師云。千年茄子根。云。出興後如何。師云。金剛努出眼。法眼益禪師。僧更超問。如何是佛。師云。汝是惠超。其僧於是悟入。

汾陽昭頌云。問佛從頭理。不虧莫同。巧妙騁鋒機。真金若不鑪中煨。爭得將金喚作泥。雲實顯云。江國春風吹不起。鷓鴣啼在深花裏。三級浪高魚化龍。癡人猶辱夜塘水。天衣懷云。通官買賣不相饒。問佛言云。是惠超。嗟見衲僧生異解。認他虹虹作僂橋。佛惠泉云。纔到元正。便是年。暖風無處不陶然。途中多少尋春客。悞

百頭希便  
仍打十四

聽黃鸝作村鷓。真歇了云。問佛分明。蒼惠超。半片八兩。不相饒。叢林萬古為殃禍。惡語傷人恨不消。招提朗禪師。問石頭。如何是佛。頭云。汝無佛性。師云。蠢動含靈。又作麼生。頭云。蠢動含靈。却有師云。某甲為甚麼却無頭。云。為汝不肯承當。師於言下悟入。後凡有學者。扣門。師皆云。去。汝無佛性。

佛陀遠禪師。僧問。如何是佛。師云。銅頭鐵額。云。未審意旨如何。師云。播土揚塵。禾山方云。遠禪師可謂壁立萬仞。還能曲徇物機。這僧若也吐妙。通塗定是塵中辨的。廣德禪師。僧問。如何是佛。師云。畫戟門開。見隊儀。僧馳此語。至剎中。悟空。處便問。畫戟門開。見隊儀。意旨如何。空云。

類聚二  
百文  
禾山  
方云

直饒親見釋迦來智者咸云不是佛師後聞此語遙望城中禮拜云悟空古佛豈止羊二十口  
琅琊覺云廣德腦後添了悟空眼中拔楔雖然善順機宜敢保他家未徹  
水庵一頌云蓋戟門開見隊儀廓然身在洞中天從茲不復論冬夏石爛松枯知幾年  
首山念禪師僧問如何是佛師云新婦騎驢阿家牽  
五祖演云太衆莫問新婦阿家免頰路上波吒遇飯即飯遇茶即茶同門出入宿世冤家  
海印信頌云新婦騎驢阿家牽玉老空中駕鐵船井底掛帆風勢惡須彌頂上浪滔天  
南華島云新婦騎驢阿家牽萬里滄溟駕鐵船參差島嶼分諸國彷彿星河

共一天 文殊道云新婦騎驢阿家牽碧玉羅紋頂上旋播土揚塵尋不見元來只在舊山前  
天童覺云新婦騎驢阿家牽體段風流得自然堪笑顰隣舍女向人添醜不成妍  
徑山杲云新婦騎驢阿家牽步步相隨不着鞭歸到畫堂人不識從今懶更出人前  
首山僧問諸佛未見時如何師云拈匙不把筋云見後如何師云喫飯忘却匙又問佛未出世時如何師云不可錯恠老僧也云出世後如何師云舉似天下人又問如何是佛師云朝看東南暮看西北  
雲居膺禪師僧問如何是諸佛師師喝云這田庫奴僧作禮師云你作麼生會僧喝云這老和尚師云元來不會僧作舞出去師云沿臺盤乞兒

圓悟勤云識機宜別休咎有回互轉關底眼千百人中  
難得一箇半箇為甚麼却成沿臺盤去也是憐兒不覺  
醜佛燈珣云翻手為雲覆手為雨主賓互換當陽作  
舞堪笑沿臺盤之兒也是面南看北斗塗毒策云泥  
鯨波而歸國効鷄鳴而度關亦不如這僧衣錦還鄉既  
然如是因甚却成沿臺盤之兒還知麼彼此夜深休把  
火大家吹滅暗中行

長慶稜禪師有時云寧說阿羅漢有三毒不說如來有二  
種語不道如來無語只是無二種語保福云作麼生是如  
來語師云龍耳爭得聞福云情知汝向第二頭道師云作  
麼生是如來語福云喫茶去  
雲居錫云甚麼處是長慶向第二頭道處

雪峯  
法嗣  
以好十八

雪竇顯頌云頭兮第一第二卧龍不鑿止水無處有月  
波澄有麤無風浪起稜禪客稜禪客三月禹門遭點額  
白雲端云不說如來有二語二三為九須重數何謂聾  
人爭得聞狐裘未免還歸主佛鑑勤云無是無非歸  
掌握有聞有見隔關山始知一種如來語不在世人情  
解間南華易云第一頭第二頭清風明月兩悠悠將  
軍戰馬今何在野草閑花滿地愁  
天彭禪師僧問如何是佛師云親切不離家寂寞不當戶  
禾山方云天彭與麼說話終成滲漏且道三種滲漏中  
墮在那種滲漏要會麼無身有事超歧路無事無身落  
始終  
投子青頌云白雲時映舊山青竹鎖薄煙露幾莖屋室

法嗣  
法嗣  
法嗣

法嗣  
法嗣  
法嗣

夜寒秋月迥，鴈回遙聽可三更。

米七師還鄉有老宿問月夜斷井索時人喚作蛇未審七師見佛喚作甚麼師云若有佛見即同眾生老宿云千年

挑核

法眼於同眾生處別云此是甚麼時節問法燈別云

喚底不是保寧勇別七師墓面便唾云前後觸恨多

少人來

石霜諸禪  
法嗣

九峰虔禪師僧問諸佛非我道如何是我道師云我道非諸佛云既非諸佛為甚却立我道師云適來暫喚來如今却遣出云為甚麼却遣出師云若不遣出眼裏塵生

洞山全禪師僧問佛入王宮豈不是大聖再來師云護明不下生云既是大聖再來何更六年苦行師云幻人呈幻

石霜諸禪  
法嗣

法嗣  
法嗣  
法嗣

事云非幻者如何師云王官覓不得

鏡清休禪師問僧從甚麼處來云佛國來師云佛以何為國云清淨莊嚴為國師云國以何為佛云妙淨真常為佛

師云閣梨從妙淨來莊嚴來云無不答對師云噓噓別處有久問汝不可作這箇語話

鏡清僧問無神通菩薩為甚麼蹤跡難尋師云波斯眼黑翠巖代云莫鬼語首山念代云不是用心處又云被

他捉着又云不勞舉步

九峰虔禪師僧問承聞和尚有言諸聖問出祇是傳語人是不師云是云世尊手指天一手指地云天上天下唯

我獨尊和尚為甚麼却喚作傳語人師云祇為一手指天一手指地所以喚作傳語人

石霜諸禪  
法嗣

法嗣  
法嗣  
法嗣

丹霞淳頌云妙相圓明不可親奴兒婢子自慙慙指天  
指地稱尊大也是傳言送語人

蘇溪禪師僧問如何是定光佛師云鴨吞螺師云還許學  
人轉身也無師云眼睛突出

圓悟勤云要識栗棘蓬只這是 佛燈珣云忽有人問  
山僧如何是定光佛只對他道奔南走北還許學人轉

身也無走北奔南 松源岳云鴨吞螺師不妨勦絕且  
道奔南走北成得箇甚麼邊事種田博飯喫翻憶老楊

岐  
天台韶國師僧問三世諸佛為甚麼不知有師云却是你  
知有云狸奴白牯為甚麼却知有師云你甚麼處見三世

諸佛

同安察禪師僧問如何是天人師師云頭上角不全身上  
毛不出

丹霞淳頌云祕殿重幃曉尚寒丹墀甘露未排班寶香  
鳳燭煙雲合寂寂簾垂不露顏

雲住禪師僧問如何是諸佛師師云文殊聳耳  
丹霞淳頌云無相光中未此身清虛渺邈豈為隣下輪

明月當軒照玉殿蕭蕭不見人

趙橫山禪師僧問如何是佛師云平地望高坡  
投子青頌云江山歷盡幾施功方得逢人話背向春到

洞薜南壁岸鳥啼西嶺月生東  
越山禪師僧問如何是佛身師云你問那箇佛身云釋  
迦佛身師云舌覆三千界

雪峯存法  
副

曹山霞禪師僧問佛未出世時如何師云曹山不如云出世後如何師云不如曹山

五祖演云若以出諦觀之曹山合喫二十棒若以祖道觀之白雲合喫二十棒然雖如是棒頭有眼兩人中一人全肯一人全不肯若以點檢得出許你具半隻眼

天童覺云佛與曹山賓主互換出世不出世各具一隻眼未有長行而不往長住而不行還曾入幽洞不拘關鎖意縱橫那涉兩頭人

松源岳云較已讓人弄巧成拙出世未出世虛空裏釘橛曹山有沒量罪過洽父亦有沒量罪過汝等諸人還檢點得出麼一東一冬叉手當宵玉泉璉云火燒荆棘三千界鐵鑄浮屠百萬層投子青頌云月隱青山瑞氣高梧藏丹鳳觀無象無端

石馬潭中過驚起泥龍翻海潮

歸宗惲禪師僧問無佛無眾生時如何答甚麼人如此護國澄禪師僧問諸佛不到處是甚麼人行復師云取耳

石門聰禪師上堂云十五日已前諸佛生十五日已後諸佛滅十五日已前諸佛生你不得離我這裏若離我這裏

我有鈎子鈎你十五日已後諸佛滅你不得住我這裏若住我這裏我有錐子錐你且道正當十五日用鈎即是用錐即是遂有頌云正當十五日鈎錐一時息更擬問如何

松源岳云一字不着畫

石門僧問佛未出世時如何師云平云出世後如何師云

平云未審出世與未出世是一是二師云妙用當機顯印  
光只在入

五祖戒禪師僧問如何是佛師云踏著秤槌硬似鐵

雲峰悅頌云踏著秤槌硬似鐵樣懂禪和猶未嘗三冬

嶺上火雲生六月長天降大雪 白雲端云踏著秤槌

硬似鐵此時有理不能說新羅國裏火星飛直向雲門

指上熱 天寧璉云信步紅塵裏無人問短長歸來天

欲暮片月照滄浪

法華舉禪師僧問如何是佛師云蘆芽穿膝

海印信頌云信手拈來如掣電全機太用疾如風放行

一句通消息後夜猿啼在亂峰

法華示衆云釋迦不出世達磨不西來佛法徧天下談玄

口不開

徑山杲云作賊人心虛

慈明圓禪師僧問如何是佛師云水出高原

師自頌云水出高原也太奇禪人不會眼麻彌若也未

明泥水句燈籠露柱笑嘻嘻 正覺逸云慈明為水出

高原天下禪僧走似煙只聽清聲來耳畔不知流落那

峰前 馮山秀云衝斷雲根迸石來冷冷千古上崖鬼

未明滴滴朝宗意聽取春深動地雷 地藏恩云高原

水出曉晴天對岩臨機豈偶然衲子不知流落處一尋

寒水破溪煙

大愚芝禪師僧問如何是佛師云鋸解秤槌

白雲端頌云鋸解秤槌無縫罅風吹日炙朝復夜雖然

傳宗智法  
傳灯十

不許亂商量。往稱提遠天下。鼓山珪云。鋸解秤樵。渾似鐵大愚老子。曾饒古水流澗下。太忙生雲在嶺頭。閑不徹。徑山杲云。問佛如何是宗師。即便酬。秤樵將鋸解。言外度迷流。

楊岐會禪師。僧問如何是佛師。云三脚驢子弄蹄行。云莫只這便是。師云湖南長老。

應庵華云。大小楊岐話。作兩極。且道薦福為人。眼在甚麼處。松源岳云。大小楊岐被這僧靠倒。

白雲端頌云。三脚驢子弄蹄行。奉報行人。著眼睛草裏。見他須喪命。只緣踢踏最分明。保寧勇云。前步高步後步低。動頭搖尾。三隻蹄騎過關。市人東西。湖南更有須菩提。佛鑑勲云。三脚驢子弄蹄行。騏驎追風。越不

前踏破化城無覓處。湖南長老重加鞭。佛性泰云。三脚驢子弄蹄行。步步蓮花襯足生。堪笑草中尋覓者。不知芳樹轉春鶯。鼓山珪云。三脚驢兒忒殺好。長放後

園教與章。等閑牽去。向不前。踢倒湖南瞎長老。昔有座主常念彌陀佛。號有小師喚云和尚。主回首小師不顧。如是數回。主叱之。小師云和尚幾年喚他。即得某甲纔喚便發惡。

法燈代云。吽吽。雲峰悅禪師。因僧侍立。次師忽召僧。僧應諾。師云過去諸佛也。與麼未來諸佛也。與麼云和尚又作麼。生師便打。復云來來。僧近前。師云我早無端入深坑裏。是你屎臭氣也。不知。

頌後二 二十一 示 十二



圓悟勤禪師僧問如何是佛師云口是禍門

鼓山珙頌云的的當陽句明明箭後路着靴入裏肉赤

脚人趁免徑山果云口是禍門電激雷奔婆竭出海

震動乾坤

老宿僧問如何是佛宿云不封不樹

法華舉云大衆會麼若不會重下注脚去也不封不樹

以棘鑿

智明祚禪師僧問如何是佛師云踏被草鞋赤脚走云如

何是佛向上事師云拄杖頭上挑日月

雪竇頭云千兵易得一將難求南堂靜云問又問得

好答亦答得奇今日或有又問踏破草鞋赤脚走意旨

如何只向道碧潭深處清秋月挂杖頭上挑日月又作

麼生紫羅帳裏撒真珠然雖如是此猶是讚歎之語却

如何是佛一池菡萏蓮兩株清瘦栢如何是佛向上事

長向僧家庭何勞問高格又頌云踏破草鞋赤脚走肯

中憤氣衝牛斗須彌頂上擊金鐘百戰場中御手

承天嵩禪師僧問鈍根樂亦法不自信作佛作佛後如何

師云水裏捉麒麟云與麼則便登高座去也師云騎牛上

三十三天

浮山遠禪師僧問如何是諸佛不斷命題師云嫩竹抽新

筍枯松長老枝又問如何是佛師答云木者如兄小者如

弟

達觀穎禪師僧問和尚還念佛也無師云不念云為甚麼

不念師云汚入口

真淨文禪師僧問如何是佛師呵呵大笑僧云何笑之有  
師云我笑你隨語生解云偶然失利師喝云不得禮拜僧  
便歸眾師復云隨語生解

報本元禪師僧問未離地率已降王宮未出母胎度人已  
畢今日意作麼生師云守株待兔枉費精神云不因入水  
爭見長人師云未問已前猶較此字

大滿喆禪師僧問如何是城裏佛師云萬人叢裏不揮標  
云如何是村裏佛師云泥猪疥狗云如何是山裏佛師云  
絕人往還云如何是教外別傳一句師云翻譯不出

五祖演禪師僧問如何是佛師云肥從口入又云露齒有跌  
足  
佛鑑勤頌云老去眉鬚似雪霜元來習氣尚難忘少年

無限傷心事一度思量一斷腸

五祖示眾云釋迦彌勒猶是他奴且道他是阿誰

南堂靜頌云老年經節腸樂事甚悠悠不及兒童日都  
來不解愁

白楊順禪師因法眼問真佛住在何處師云住在不定處  
眼云既是真佛為甚麼不定師云若定即非真佛法眼乃  
領之

東林顏禪師僧問如何是佛師云誌公和尚云某甲問佛  
和尚為甚麼答誌公和尚師云誌公不是閑和尚

神鼎誣禪師僧問撥塵背佛時如何師云佛亦是塵

幽棲幽禪師僧問如何是佛師云汝不信是眾生云某甲  
深信師云若作聖解即受羣邪

洞山良价法嗣  
偈行七

云少備  
法嗣

安國球禪師僧問諸佛還有師也無師云有云如何是諸佛師師云一切人不識

林溪脫禪師僧問如何是佛師云十字街頭云如何是法師云三家村裏云佛之與法是一是二師云露柱渡三河猶懷感恨長

龍冊興禪師僧問正位中還有成佛不師云誰是衆生云恁麼則成佛去也師云還我正位來云如何是正位師云汝是衆生

法昌遇禪師問僧一切聲是佛聲是不云是師云為甚麼鴉作鴉鳴鵲作鵲噪云和尚自生分別師便打又問一僧一切聲是佛聲是不云不是師云為甚麼不是云鴉作鴉鳴鵲作鵲噪師亦打後有一僧問前頭一僧是且從後頭

一僧不是因甚也打師打云且聽明眼人斷看

承天宗禪師僧問如何是諸佛本源師云千江流白月云如何領會師云三十年後

薦福古禪師僧問如何是佛師云真真又問如何是祖師西來意師云真真

松源岳頌云真真拈出一條斷貫索任從我佛及衆生  
捺夫鼻孔都穿却

天竺山儀禪師僧問如何是諸佛出身處師云大洋海裏一星火云學子不會師云燒盡魚龍

西川靈龍禪師僧問如何是諸佛出身處師云出處非干佛春來草自青

雪竇顯禪師僧問如何是佛師云頭顱鬚鬢耳卓胡云不會

鼓山神晏

法嗣

師云堪笑堪悲復云不着便也不奈何爾從江南江北來  
笠子下為甚麼按破洛浦徧參多底

雪竇僧問如何是佛師云四山圍繞

南華鳥頌云狂狗逐塊瞎驢趁隊只許我知不許你會

黑水欽禪師僧問如何是諸佛出身處師云峻崖難駐足

云未審此意如何師云澗曲更無蹤

景德真禪師僧問如何是諸佛前師云片雪鎖寒巖云如

何是諸佛後師云滴瀝無相似

佛印元禪師僧問如何是佛師云木頭雕不就云恁麼則

皆是虛妄也師云梵音深妙令人樂聞又問如何是城裏

佛師云倚門傍戶云如何是村裏佛師云食麻食麥云如

何是山裏佛師云依草附木

崇勝捷禪師僧問如何是諸佛出身處師云長連床上云

未審如何履踐師云饑食渴飲

興化岳禪師僧問佛處深宮時如何師云著珍御服云踰

城出家時如何師云掛弊垢衣云不出不處時如何師云

一刀兩段

乾明覺禪師僧問如何是諸佛本源師云野鶴連天叫云

意旨如何師云通宵徹夜聞又問如何是佛師云老僧不

妄語

中峰源禪師僧問如何是城裏佛師云截耳卧街云如何

是村裏佛師云牽犁拽杷云如何是山裏佛師云釣魚取

柴

佛巖禪師僧問如何是佛向上事師云螺髻子云如何是

佛向下事師云蓮花座

正覺逸頌云螺紋頂髻蓮花座香象嚙呻獅子吼流落  
人間三百年塞斷天下衲僧口

揚岐會禪師僧問撥塵見佛時如何師云東方來者東方  
坐

白鹿顯禪師僧問如何是無相佛師云灘頭石獅子云意  
旨如何師云有心江上住不怕浪淘沙

三十六萬億一十一萬九千五百同名同號阿彌陀佛  
或庵體頌云竹溪煙絕雨纜通無數深紅間淺紅山店

落英春寂寂青旗吹動柳花風

祥符詔禪師問清涼佛未出世時如何涼云雲遮海門樹  
師云出世後如何涼云摩破鐵圍山師於言下大悟

夾山大哥禪師僧問如何是佛師云涼風颭颭吹入冷水  
上浮漚能幾時

石門徹禪師僧問如何是三世諸佛出身處師云石火夜  
流光樵人首戴雪又僧問如何是佛師云麗水一星金流

沙渾不雜

道場辯禪師僧問如何是佛師云無柴猛燒火云如何是  
法蒼貧做富裝裏云如何是僧蒼賣扇老婆手遮日

金山寧禪師僧問如何是佛師云眉如初月眼似流星云  
如何是法師云義列交羅星分太野云如何是僧師云

貌稜層丈夫意氣

澄慧端禪師僧問如何是佛師云泥捏金裝云如何是法  
師云海口難宣云如何是僧師云剃頭洗鉢云向上更有

事也無師云不妨惺惺

保福殊禪師僧問如何是佛師云巧畫不似云如何是法

師云巧說不出云如何是僧師云翳頭跣足

寶嚴倫禪師僧問如何是佛師云曾題卍字頂放珠光云

如何是法師云玉軸寶函金書銀字云如何是僧師云方

袍圓頂鶴貌雲心云請師別道師云詞多無後益語亂足

道吾能禪師僧問如何是佛師云毀著不嗔云如何是法

師云讚著不喜云如何是僧師云剃除鬚髮

五祖演禪師僧問如何是佛師云露曾跣足云如何是法

師云大赦不放云如何是僧師云釣魚船上謝三郎

悟空禪師僧問如何是諸佛本源答你喚甚麼作諸佛

○僧問如何是佛

寶應顯禪師答云如何不是佛僧擬進語師便打

靈瑞禪師喝云汝是村裏人 三角謙禪師云速禮三

拜 丹霞安禪師云如何是上座云恁麼即無異去也

師云向汝道 北禪賢禪師云匙挑不上 盤龍文

禪師云凝視捨交逃 允誠禪師云人人盡瞻禮云瞻

禮後如何師云天下獨稱尊 雲居齊禪師云汝是阿

誰 談空禪師云麻纏紙裹 洞山聰禪師云理長

則就 玄泉彦禪師云張家三箇兒云不會師云孟仲

季 黃連初禪師云曾題卍字背負圓光 崇壽曉

禪師云着衣喫飯云退身三步叉手當曾去也師云醉後

漆盃 大龍洪禪師云即汝是云如何領會師云更嫌

鉢盂無柄那

五祖戒禪師云鼻孔長三尺云不會師

云真不掩偽曲不藏直

泐潭澄禪師云文不加點

洞山寶禪師云腰長脚短又云頭腦相似

玉泉浩禪

師云截却脚跟云如何是法師云掀却腦蓋

石門徹

禪師云樵子度荒郊騎牛草不露

靈峰恩禪師云更

是阿誰云既然如此為甚麼迷妄有差殊師云但自不亡

羊何須泣歧路

歸宗詮禪師云待得雪消後自然春

到來

歸宗真禪師云我向汝道即別有也

大陽

玄禪師云汝何不是佛云學人不會時如何師云超然不

掛三秋月一句當陽豈在燈

雲居能禪師云即心是

佛云學人不會乞師方便師云方便呼為佛回光返照看

身心是何物

黃蘗謚禪師以拂子轉一轉豎起僧云

供養者何師云漢水休掛念錦里有光生

太子院

禪師云賣扇老婆手遮日

竹園顯禪師云好手畫不

成

普照禪師云千葉碧蓮靈童現萬重山水異聞香

芭蕉義禪師云山青水綠

智門觀上座云欄衫新

剪無衣襪云未審意旨如何座云手把湘南竹逢春點遠

峰

雲門朗上座云鐵牛頭上角云學人不曉意旨如

何師云石人腰下帶

天睦滿禪師云多年桃核云未

審意旨如何師云打破裏頭人

大龍賢禪師云穿雲

不渡水躡足降閻浮

含珠彬禪師云五彩不粧容自

異千光長艷自分明

高陽廣禪師云騎牛不入草

石門遵禪師云玉宮降誕人皆仰四八端嚴為後時云恁

麼則靈山非的意雪嶺有知音師云鳥道玄玄無障礙一

輪明月正當軒  
 然豈與見聞同  
 人人具足師云遠之又遠  
 云意旨如何師云初三十一  
 骨云意旨如何師云五彩金裝云恁麼則頂禮去也師云  
 天台柳標  
 福昌詢禪師云花開金谷暖柳拂玉墀香  
 云恁麼則春令既行萬方道泰師云開口迷全體無言雲  
 半身  
 金山新禪師云面黃不貼金云意旨如何師云  
 八風吹不動  
 琅琊覺禪師云銅頭鐵額云意旨如何  
 師云鳥背魚腮  
 谷隱琮禪師云積薪放火  
 天衣  
 懷禪師云布髮掩泥橫身卧地云未審意旨如何師云任  
 是波旬也皺眉云恁麼則謝師指示師云西天此土

天章楚禪師云番人不著袴云學人未曉師云道士却簪  
 冠云向上更有事也無師云有云如何是向上事師云月  
 似彎弓少雨多風  
 曹山雄禪師云寒猫不捉鼠  
 翠巖真禪師云同坑無異土  
 道吾真禪師云洞庭無  
 蓋  
 蔣山元禪師云眼皮拖地云如何是諸佛出身處  
 師云驢胎馬腹  
 武泉政禪師云鎗刺不入  
 香山  
 良禪師云面赤不如語直  
 報本說禪師云寶殿豁開  
 全體現云如何領會師云玉鑪香起大家看  
 古由善  
 禪師云脚踏實地云意旨如何師云仰面看天  
 廣法  
 源禪師云火焰裏出頭云意旨如何師云紅頭赤面  
 姜山方禪師云留髭表丈夫  
 大陽漢禪師云未離兜  
 率天波旬眼滴血云畢竟成得甚麼邊事師云後生雖可



畏年老得人嫌

三祖宗禪師云喫鹽添得渴

保寧勇禪師云鐵鎚無孔

承天是禪師云髮長僧貌

醜云意者如何師云腦門後合掌

妙果喜禪師云

字兩頭垂云學人未曉師云了字橫挑脚云如何是向上

事師云萬里無片雲 天衣慶禪師云生兒不識虎

智者如禪師云量才補我云補取後如何師云天公杖來

廣濟方禪師云騎牛趁春草背却少年爺 龍華

愚禪師云五彩畫鴛鴦 廣因要禪師云福州椶攬兩

頭尖 地藏恩禪師云晝眠無益云意者如何師云早

起甚長 慈定深禪師云面黃不是真金貼云如何是

佛向上事師云一箭前一蓮花僧作禮師彈指三下

觀音禪師云半夜烏龜火裏行云意作麼生師云虚空無

背面僧禮拜師便打

五祖自禪師云新生孩子擲金

盤 法輪收禪師云白額木蟲云只如洞山道麻三斤

又作麼生師云毒蛇鑽露柱云學人不曉師云踏著始驚

人 竹庵瑤禪師云華陽洞口石烏龜

○僧問佛未出世時如何

德山家禪師答云河裏盡是木頭船又云猢猻繫露柱

雙全郁禪師云樓巖道壑 西禪光禪師云畢鉢巖前

曾宴坐一千年後不知音 石霜誠禪師云逢人不見

面 興教一禪師云白雲數重 藥山肅禪師云太

樹太皮裹 寶應昭禪師云虚空無筋骨 石門雅

禪師云東宮玉殿無遺影 夾山齡禪師云撥開天眼

按下雲頭 雙嶺化禪師云雲散家家月 薦福英

禪師云琉璃瓶貯花 廣因要禪師云隈巖傍壑  
長靈卓禪師云絕毫絕釐

○進云出世後如何

德山云這頭踏著那頭軒又云猢猻入布袋 雙全云

詐譁間闕 西禪云白日無藏往青山任度時 石

霜云極自指青山 興教云青山一帶 藥山云小

樹小皮纏 寶應云大地起紅塵 石門云毘藍園

畔雨天華云與麼則逾春城於八夜棲雪嶺於六年師云

威音王已前作麼生云且待別時師便打 來山云四

海波濤靜一輪天地寬 雙嶺云春至百花開云未審

即今在甚麼處師便唱 薦福云瑪瑙鉢盛果云未審

和尚今日是同是別師云趨倒鉢拽轉鉢 廣因云前

山後山 長靈云填溝塞壑云出與未出相去幾何師

云人平不語水平不流

雲門偃禪師云要識祖師麼以拄杖指云祖師在你頭上

踣跳要識祖師眼睛麼在你脚跟下又云這箇是祭鬼神

茶飯雖然如此鬼神也無厭足

徑山泉云不見道留惑潤生時有僧在傍咳嗽一聲師

云老僧怎麼道有甚麼過僧擬議師便打

永明潛禪師僧問祖師西來未審傳箇甚麼師云傳箇策

子云怎麼則心外有法去也師云心內無法

佛鑑勸云心內心外有法無法稍稍參問底人盡知端

的且道傳箇策子策子中說甚麼試道看

百丈恒禪師僧問祖師西來直指人心見性成佛未審此

理如何師云不用更如何云學又不曾乞師慈悲師云靈  
利人難得

洞山聰禪師僧問祖師西來當為何事師云幾人被渠謾  
又云燈籠掛露柱

米胡禪師僧問牛頭未見四祖時如何師云魚隱深潭必  
招釣客云見後如何師云瞥然渾濁水白鷺平難尋一本作

圓悟勤云臨機親切不無正眼稱提漏逗葛藤未有納  
僧巴鼻今夜忽有人問蔣山牛頭未見四祖時如何只

對他道賊不打貧家見後如何對他道賊不打貧家  
佛燈珣云問既有宗答亦諦當千古真風古今榜樣忽

有人問牛頭未見四祖時如何向道寶來未焚香禰界  
曇花開綻透蓮根見後如何儂家自有閑家具千里無

來却肯伊具眼衲僧若為英墜

投子大同禪師僧問牛頭未見四祖時如何師云與人為  
師云見後如何師云不與人為師

死心新云投子只解閉門作活未能垂手利人雲巖則  
不然牛頭未見四祖時如何紫氣氤氳見後如何與天

下人作榜樣

九峰虔禪師因洞山問祖祖相傳合傳何事師云釋迦慳  
迦葉富山云如何是釋迦慳師云無物與人云如何是迦

葉富師云國內孟嘗君云畢竟傳底事作麼生師云百歲  
老兒看夜燈

禾山方云洞山雖則尋流討源未免黏牙帶齒虔禪師  
可謂據令而行畢竟翻成露布若此見得水到渠成其

或未然切莫向燈影中行

丹霞溥頌云寂光影裏現全身貴異天然迥出倫家富

兒女偏得力夜分燈火照西隣

雪峰存禪師問僧甚麼處來云江西來師云甚麼處逢見

達磨云達磨看早晚離此間

長慶稜代云昨夜木自宿

雪峰因洞山問甚處來師云天台洞云還見智者麼師云

義存喫鐵棒有分

大光誨禪師僧問達磨是祖不是師云不是祖云既不是祖

又來作箇甚麼師云為汝不薦祖云薦後如何師云方知

不是祖  
丹霞溥頌云少林續焰事堪奇臘夜梅開雪後枝黃蘗

昔年曾有語大唐國裏沒禪師

大鴻承禪師僧問梁皇為甚麼不識達磨師云彼此丈夫

問九年面壁意旨如何師云一人傳虛萬人傳實

趙州諗禪師僧問牛頭未見四祖時如何師云飽柴飽水

云見後如何師云飽柴飽水

汾陽昭頌云古人抱志坐牛頭信師就話示無休飽柴

飽水安心靜真正無私是趙州

法雲果禪師僧問達磨西來傳箇甚麼師云周秦漢魏

雪竇顯禪師僧問達磨未來時如何師云猿啼古木云來

後如何師云鶴唳青霄云即今事作麼生師云一不成二

不是  
南堂靜云雪竇頭正尾正言端語端新不隋即不然達

麼末來時如何清風拂白月來後如何三寶金盞即  
今事作麼生定光金地遙招手碧眼胡僧笑展眉  
雲寶問僧近離其麼處云温州師云遠識來嘉大師云  
是鄉人師云與你隔海在云酌然師云面赤不如語直僧  
無語師盡一聲

揚岐會禪師僧問少林面壁意旨如何師云西天人不會  
唐言

白雲端頌云天高地迥非難見水闊山重不易論萬古  
八風吹不入西天人不會唐言

永安靜禪師僧問牛頭末見四祖時如何師云異境靈松  
觀者皆羨云見後如何師云葉落已枝摧風來不得韻  
丹霞淳頌云寶杖親携掛翠纓徘徊常繞玉階行轉身

蟠竜可文  
法嗣

就父無標的拈却花冠不得名

五祖演禪師僧問如何是臨濟下事師云五逆聞雷云如  
何是雲門下事師云紅旗閃爍云如何是馮仰下事師云  
斷碑橫古路云如何是曹洞下事師云馳書不到家僧作  
禮師云何不問法眼下事云留與和尚師云巡人犯夜

鼓山珪頌五逆聞雷云從來五逆怕聞雷不似大蟲看  
水磨孤峰頂上要同行十字街頭還共坐 徑山杲云  
五逆聞雷曾參顏回一粒豆子爆出冷灰

巴陵鑿金禪師因雲雨舉雪峰云開却門達磨來也意作麼  
生師云築著和尚鼻孔閉云修羅王惡發打須彌山一擲  
踣跳上梵天撥破帝釋鼻孔你為甚麼去日本國裏藏  
身師云和尚莫瞞人好門云築著老僧鼻孔又作麼生師

無對門云將知你祇是學語之流雲門自代無語處云和尚祇恐某甲不實又云羅羅李

護國元禪師僧問如何是臨濟宗師云殺人活人不眨眼

云如何是雲門宗師云頂門三眼瞞乾坤去如何是滄仰

宗師云推不向前約不向後云如何是法眼宗師云箭前鋒

相敵不相饒云如何是曹洞宗師云手執夜明符幾箇知

天曉

龍牙道禪師僧問祖師是無事沙門師云若是沙門不得

無事云為甚麼不得無事師云覓一箇難得

南院顯禪師僧問如何是南宗北祖師云大庾嶺頭雲太

行山下賊云如何明會師云幽燕平劫殺吳越笑呵呵云

畢竟又如何師云莫言無法用最苦是新羅

羅漢宗禪師僧問祖師未來時如何師云海分千派浪地拔萬重山云來後如何師云片雲生晚谷明月下堂堦

○僧問達磨未來時如何

德山密禪師答云十年松倒掛 慈明圓禪師云長安

夜夜家家月 歸宗暹禪師云清貧長樂 蔣山泉

禪師云月明東嶺上 淨慧證禪師云天涯地角

允誠禪師云風傳浪息 淨源真禪師云三家村裏兩

兩三三 南山湜禪師云三更月到牕 法雲本禪

師云雲收三島淨 道場印禪師云鼻孔遼天 承

天悟禪師云省得草鞋錢 道吾詮禪師云番人不展

陣漢地沒胡蹤 景德政禪師云六六三十一 玉

泉璉禪師云雲籠嶽頂 青原如禪師云生鐵鑄崑崙

○進云來後如何

德山云金剛怒起拳

慈明云幾處笙歌幾處愁

歸宗云濁富多憂

蔣山云黃河徹底清云祖師面壁

意昔如何師云撐天拄地云便恁麼去時如何師云落七

落八 淨慧云四海五湖

允誠云撞頭磕額

淨源云千邪不如一直

南山云平旦日頭出云還有

西來意也無師云一片海雲遮不得箭光直透水晶宮

法雲云雨過百花鮮云來與未來相去幾何師云棹穿輕

靄去帆逐暮煙歸 道場云頂門着地云畢竟如何師

云九年人不識幾度過流沙 承天云重疊關山路云

來與未來相去多少師云伸脚在縮脚裏 道吾云八

方歌道泰一國賀無私 景德云九九八十一

泉云雨灑瀟湘

青原云五彩畫明神

○僧問牛頭未見四祖時如何

雲門偃禪師云家家觀世音

天台韶國師云異境靈

蹤觀者皆羨

智門祚禪師云天寬地窄

石門聰

禪師云雲散見青天

同安威禪師云路邊神廟子見

者盡擎拳

浮山遠禪師云雨下塔頭濕

大瀉喆

禪師云寒毛卓豎

寶峰清禪師云京三下四

五

祖演禪師云頭上戴纍垂

德山密禪師云秋來黃葉

落 南臺溥禪師云着衣喫飯

林溪脫禪師云富

貴多賓客

雪竇顯禪師云恰恁麼

慈雲慧禪師

云青山藏不得

老宿云如徐貫葉

鹿苑輝禪師

云如月在水

報恩岳禪師云萬里一片雲

悟真

大師云鳥獸俱迷

安國貴禪師云香鑪對繩床

洞山初禪師云柳栗木拄杖

華光範禪師云自由自

在靈隱從禪師云青山渌水

雲門球禪師云香

風吹萎花

天柱山禪師云路僻人稀到山深客行少

桃園朗禪師云八方魔競起

廣濟方禪師云失

曉烏鷄頭帶雪

道吾詮禪師云五上青蠅

壽寧

義禪師云天下人仰重

興教一禪師云南來冬筍熟

上方元禪師云富嫌千口少

寶林輝禪師云湯

餅

天衣懷禪師云長江無六月

丹霞淳禪師云

金菊乍開蜂競採

象田卿禪師云醞酸蚋聚

○進云見後如何

雲門云火裏蚍蜉吞大蟲

天台云適來向你道甚麼

智門云地窄天寬

石門云澄潭月現

同安

云室內無靈床渾家不着孝

浮山云晴乾便無泥

大瀉云額頭汗出

寶峰云灰頭土面云畢竟如何師

云一場懣懣

五祖云青布遮前

德山云春來草

自青

南臺云鉢盂掛壁上

林溪云貧窮絕往還

雪竇云三生六十劫

慈雲云明月却相容

老宿云秋夜紛紛

鹿苑云如水在月

報恩云廓

落地

悟真云山深水冷

安國云門扇對露柱

洞山云寶衣八布衫

華光云自由自在

靈隱云渌

水青山

雲門云更雨新好者

天柱云蒲徑松風

秋颯颯畫堂明月夜依依

桃園云四塞罷干戈

廣濟云雪散鷄飛影不存

道吾云紅爐焰裏冰



壽寧云如湯沃雪 興教云北去夏宜桃 上方云

貧恨一身多 寶林云水罐云學人未會師云世情看

冷暖人事逐高低 天衣云一年一度春 丹霞云

首枯華謝了無依 象由云家破人亡

異見主問何者是佛現諦 唐順宗問佛從何方來現諦

干頓問紫玉佛現諦 俗士問雲峰佛現諦

雲峰三世諸佛現諦 六祖唯求作佛現諦

仰山問為山真佛住處現諦 鹽官僧問盧舍那佛現諦

靈雲僧問佛未出世現諦 長慶問百丈欲識佛現諦

天柱僧問達磨未來現諦

為山灵祐

法嗣

法身

仰山寂禪師僧問法身還解說法也無師云我說不得別  
有人說得云說得底人在甚處師乃推出梳子為山聞  
乃云寂子用劍刃上事

應庵華云若是劍刃上事仰山何曾會用忽有箇衲僧

出來問章山法身還解說法也無只向他道我說不得

別有人說得又問說得底人在甚處只對他道三生

六十劫 松源岳云仰山尋常一條脊梁硬似鐵被這

僧連拶兩拶便乃四稜塌地為山一期忍俊不禁不知

失却一隻眼忽有僧問治父法身還解說法也無便與

攔背一踏踏倒教伊起來作箇灑灑落落底漢不見道

犀因翫月紋生角象被雷驚花入牙

乾峰禪師上堂云法身有三種病二種光須是一一透過始得須知更有照用同時向上竅雲門出衆云庵內人為甚不見庵外事師呵呵大笑門云猶是學人疑處師云子是甚麻心行門云也要和尚相委師云直須與麼始解穩坐門應諾諾

雪竇顯云若明得褒貶句未必善因而招惡果 馮山果云乾峰平地生堆韶石因風起浪雖然合水和泥千古叢林榜樣既是合水和泥為甚麼却是叢林榜樣不入洪波裏爭見弄潮人 四祖登云乾峰布漫天網打鳳羅龍格外清規為尋知己雲門酒逢知己飲詩向會人吟也是利動君子要見二大老麼好手手中誇好手一條拄杖兩人昇

白雲端頌云鋪主將鑰試寶人謂言難似此金真寶人拂袖先行去蒲面慚惶不敢噴 佛性泰云垂釣四海釣獍龍格外玄談知己從相見披衫帶席帽不妨把手上高峰 楚安方云三種病二種光法身於此露堂堂時人不會箇中意猶把法身護度量 欽山方云三種病二種光衲僧於此共商量商量得到無礙地野草閑花蒲地香

雲雨偃禪師僧問如何是透法身句師云北斗裏藏身徑山杲云雲雨老人恁麼道只答得法身句未答得透法身句今日或有人問徑山如何是透法身句即向他道螻蛄眼裏放夜市大蟲舌上打鞦韆 玉澗林頌云北斗藏身為舉揚法身從此露堂堂雲雨

賺殺他家子。直至如今謾度日。慈明圓云南北東西  
萬萬千。乾坤上下廣無邊。相逢相見呵呵笑。屈指擡頭  
月半天。雲竇顯云老倒雲雨泛鐵船。江南江北競頭  
看。可憐無限垂釣者。隨例忙忙失釣竿。五祖演云何  
事。文星與酒星一時分付與先生。高吟大醉三千首。留  
與人間伴月明。無盡居士云透出毘盧頂上光。夜來  
星轉斗中藏。禪家不搯天師訣。也解交軋步踏罡。

雲門僧問如何是法身師云六不收

雲竇顯頌云一二三四五六碧眼胡僧數不足。少林謾  
道付神光。卷衣又說歸西竺。西竺茫茫無處尋。夜來却  
對乳峰宿。白雲端云六不收兮調最新。能歌何待繞  
梁塵。和風蒲檻花千樹。不換乾坤別是春。圓悟勤云

一不立六不收。突然那更有蹤由。無限青山留不住。落  
花流水太悠悠。

雲門僧問如何是清淨法身師云花藥欄。云便與麼去時  
如何師云金毛獅子

雲竇顯着語云太無端。天童覺云賊來須打客來須  
待。雲門雲竇二俱作家。這裏莫有便與麼去者麼。切忌  
撞頭磕額。

雲竇頌云花藥欄莫顛。頑星在秤兮不在盤。便與麼太  
無端。金毛獅子大家看。雲溪茶云是馮三春花藥欄。  
五湖禪客不須看。尋枝摘葉應難會。牙水分明子細觀。  
枯木成云遊子奔馳不少安。但知門外逐歌歡。自家田  
地荒來久。只看人間花藥欄。佛智裕云清淨法身抱

藥欄眉毛刺倒須彌山誰將玉笛傳寒怨吹過蘆葉明月灣

雲門僧問如何是法身向上事師云向上與汝道即不難作麼生會法身云請和尚鑒師云鑒即且致作麼生會法身云與麼與麼師云這箇是長連床上學得底我且問汝法身還解喫飯麼僧無對師云須知是學語之流雲竇顯云將成九仞之山不進一簣之士過在甚麼處梁山庵主云雲門直得入泥入水玄覺云喫甚麼作飯圓悟勤云雲門可謂駟耕夫之牛奪飢人之食權衡佛祖龜鑑宗乘所以後來尊宿各出眼目扶豎大教雖然如是只明得法身邊事未明得法身向上事且道如何是法身向上事域中無向背閩外有權衡

南堂靜頌云韶陽機鋒迅雷霹靂僧問法身喫飯不喫學語之流平說不出山河大地聊克饑四海五湖輕一吸

雲門云光不透脫有兩般病一切處不明面前有物是一又透得一切法空隱隱地似有箇物相似亦是光不透脫又法身亦有兩般病得到法身為法執不忘已見猶存坐在法身邊是一直饒透得法身去放過即不可子細點檢來有甚麼氣息亦是病

徑山杲云不用作禪會不用作道會不用作向上商量此是雲門老漢據實而論我恁麼道有沒量罪過汝若檢點得出許你具擇法眼若檢點不出且向雲門葛藤裏參

天童覺頌云森羅萬象許崢嶸透脫無方礙眼睛掃彼  
閉庭誰有力隱人肯次自成情船橫野渡涵秋碧棹入  
蘆花照雪明串錦老漁懷就市飄飄一葉浪頭行

雲門因舉應化非真佛亦非說法者乃云應化之身說即  
是法身說亦喚作觀體全真以法身與法身又云飯不是  
法身柱杖不是法身

南陽忠國師僧問若為得證法身師云越毘盧之境界云  
清淨法身作麼生得師云不着佛求耳

芭蕉清禪師僧問如何是透法身句師云二不得問二不  
得休云學人不會師云第三度來與你相見

松源岳以拂子擊禪床云還見麼握土成金猶可易變  
金為土始知難

投子青頌云休問維摩卧病城靈山空自掩光陰流沙  
欲渡全無難莫聽鶯啼在那林西禪需云二不問若  
二不休直須識取那釣頭再三回首來相見急水波心  
轉綉毬

石霜相諸禪師僧問真身還出世也無師云不出世云辨奈  
真身何師云琉璃餅子口

天童覺云通身及盡徹底無功撒手與來隨處得用還  
識石霜老漢麼當堂無影迹徧界不曾藏

香林遠禪師僧問北斗裏藏身意旨如何師云月似彎弓  
少雨多風

白馬禪師僧問如何是清淨法身師云井底蝦蟆吞却  
月

黃龍僧問如何是井底蝦蟆吞却月龍云不奈何云恁麼即吞却去也龍云一任吞吞後如何龍云好蝦蟆丹霞淳頌云九重深密視聽難玉殿瓊樓宿霧橫燮理盡歸臣相事輪王不戴寶華冠

風穴沼禪師僧問如何是清淨法身師云金沙灘頭馬郎婦

浮山遠頌云相逢盡道歸山去林下何曾見一人回首面南看北斗金鷄早報五更春海印信云截鐵之機安可測頓開千眼莫能窺禪人到此徒名貌錯認查梨作乳梨正覺逸云金沙灘裏馬郎婦宗匠臨機發一言自笑箭穿紅白影孰云斫水不成痕無盡居士云何年嫁事馬家郎鳳枕同歡碧玉床回首畫橋離別苦

落花流水淡千行

蟾首座問洞山佛真法身猶若虛空應物現形如水中月作麼生說箇應底道理山云如驢覷井座云是則是只道得入成山云首座作麼生座云如井覷驢或作問僧瑞巖鴻云首座始道一半洞山方得入成要得全道麼如井覷井

枯木成頌云出却從前無十成有言頌是脫凡情江邊玉女呵呵笑頌上石人側耳聽無為居士云驢覷井井覷驢五臺何處不文殊黃面老人任多口未知道得不成無天童覺云驢覷井井覷驢智容無效淨海有餘肘後誰分印家中不替書機絲不掛梭頭事不彩縱橫意自殊

大龍禪師僧問色身敗壞如何是取固法身師云山花開似錦澗水湛如藍

禾山方云這僧只有照壁月更無吹葉風若不是大龍全機幾乎話作兩橛參

雪竇顯頌云問僧不知答還不會月冷風高古巖寒檜堪笑路逢達道人將語默對手執白玉鞭驪珠盡擊碎不擊碎增瑕類國有憲章三千條罪南堂靜云色

身敗壞世常情一點靈光到處晶澗水如藍花似錦法身何處不分明地藏恩云山花如錦水如藍重在高

峰月在潭兩箇泥牛闌入海行人脫袴杖頭擔佛鑑勲云山花似錦春長在澗水如藍碧湛然信步白雲深處去須知別有洞中天

疎山仁禪師到福州西禪遇上堂師出問法身之理理絕玄微不奪是非之境猶是法身邊事如何是法身向上事禪舉起拂子師云此猶是法身邊事禪云如何是法身向上事師進前奪拂子拈拈向地上使歸眾禪云龍蛇易辨衲子難瞞

疎山示眾云老僧咸通年已前會得法身邊事咸通年已後會得法身向上事雲門問承聞和尚咸通年已前會得法身邊事咸通年已後會得法身向上事是不師云是門云如何是法身邊事師云枯椿云如何是法身向上事師云非枯椿云還許學人說道理也無師云許云枯椿豈不是明法身邊事師云是云非枯椿豈不是明法身向上事師云是云法身還該一切也無師云作麼生不該門指淨

餅云還該這箇麼師云闍梨莫向淨鉢邊會閉便作禮  
上方岳云疎山總是戰爭收拾得却因歌舞破除休雲  
閉舌上有龍泉 徑山果云雲雨禮拜不是好心  
古德頌云青青掩映松蘿窟竹超然物外物若將脩  
竹比喬松不及喬松老風骨  
烏石靈觀禪師僧問如何是毘盧師法身主師云不道云  
為甚麼不道師云我若道即縮却我舌我若不道即唾却  
我口其僧舉似洞山山大展坐具禮拜云古佛古佛  
圓悟勤云猛虎口裏橫身毒蛇頭上描痒須是作家宗  
師方有此箇手段若不是洞山泊嶮放過也還知落處  
麼謂言侵早起更有夜行人  
南堂靜頌云烏石老古錐門風能峭絕有問毘盧師開

卷之二

四六

口端的別處有甚齋機天無第二月軟語若金剛漏和  
是生鐵

葉縣省禪師僧問如何是毘盧師法身主師云僧排夏臘  
俗列耆年云向上還更有事也無師云有云如何是向上  
事師云萬里崖州君自去臨行惆悵怨他誰  
琅琊覺禪師示眾云君臣道合猶是法身邊事君不見君  
臣不見臣猶是法身向上事向上向下使汝心不安且作  
麼生是法身良友云任是僧繚手難畫法公真  
法雲真禪師僧問有問雲雨如何是透法身句閉云北斗  
裏藏身意旨如何師云赤心片片云若是學人即不然師  
云汝又作麼生云昨夜擡頭看北斗依稀却似點糖糕師  
云但念水草餘無所知

續卷二

四二



文殊寶禪師僧問如何是雲門透法身句師云惜取眉毛  
云為甚麼如此師云非汝境界

大陽延禪師僧問透法身句意旨如何師云你記來多少  
時云深承和尚指示師云更不并撥

廣德延禪師僧問如何是透法身句師云無力登山水茹  
戶絕知音

丹霞淳頌云體妙探玄盡涉程爭如野老果中行功忘  
日用平懷穩免事君王寵服驚

南泉頌  
法嗣用

靈鷲山禪師因明水和尚問如何是頓獲法身師云一透  
龍門雲外望莫作黃河點額魚  
曹山本寂禪師僧問如何是法身主師云謂秦無入云這  
箇莫便是不師云勒

傳灯十

臨濟云法嗣

仍灯三

廣平昔禪師僧問如何是法身體師云廓落虛空絕玷瑕  
云如何是體中物師云一輪明月散秋江云未審體與物  
分不分師云適來道甚麼云休麼即不分也師云穿耳胡  
僧笑點頭

魏府大覺禪師僧問如何是思盧師法身主師云不因天  
雨下手得面師顏

善權徹禪師因入州赴齋僧問此日一會是僧是俗總具  
法身也無師云具云如何是法身師云百鳥迷巢雀魚行

入混流云為甚麼却如此師云坐對斜陽日又曛  
達觀禪師僧問如何是長法身師云拄杖長丈六云如

何是短法身師云茅子短三寸云恁麼則法身有二去也  
師云更有方圓在

梅山已禪師僧問如何是法身邊事師云枯木糝花不犯  
 春云如何是法身上事師云石女不粧眉  
 天寧指禪師上堂云法身者理妙言玄頓超終始之患諸  
 仁者莫是幻身外別有法身麼莫即幻身便是法身麼若  
 也恁麼會去盡是依他作解蒙昧兩歧法眼未得通明不  
 見僧問來山如何是法身山云法身無相如何是法眼山  
 云法眼無瑕所以道吾云未有師在忽有人問老僧如何  
 是法身羊便乾處卧如何是法眼驢便濕處尿更有又問  
 作麼生是法身買帽相頭作麼生是法眼坑坎堆阜若點  
 檢將來夾山祇是學處不玄如流俗閨閣裏物不能捨得  
 致使情關固閉識鎖難開老僧今日若不當陽顯示後學  
 何以知歸勸汝諸人不用求真唯須息見諸見若盡昏霧

不生自然智鑑洞明更無他物諸人還會麼良久云珠中  
 有火君須信休向天邊問太陽  
 丹霞溥頌云道合平常絕異端行人何必厭艱難從今  
 莫買孫臏卜龜殼無靈不用鑽  
 古德云長者長法身短者短法身  
 天童覺云且道舜若多神喚甚麼作法身良久云還會  
 麼不可續見截鶴夷獾及鷄去也  
 ○僧問如何是清淨法身  
 神鼎謹禪師荅云灰頭土面云為甚麼如此師云爭惟得  
 山僧云未審向上還有事也無師云有云如何是向上事  
 師云毘盧頂上金冠子  
 洞山初禪師云烏龜不入水  
 陸地弄塵行  
 首山念禪師云新羅人不裹頭云向上

還有事也無師云有云如何是向上事師云新羅人不裹頭葉縣省禪師云廁坑頭籌子浮山遠禪師云

條絲不掛思明禪師云屎裏蛆兒頭出頭沒德

山先禪師云番人皮袋盛云如何領會師云供養不堪論

靈泉仁禪師云隨流常出沒不滯往來蹤云應底事

又作麼生師云千差無異轍萬像目前分奉天昭禪

師云鳥飛雲外尋知己魚躍潭中吐碧波雲峰悅禪

師云柴場菝草乾明覺禪師云泥人合掌禮西方

雲蓋本禪師云家無小使不成君子

○僧問如何是法身

趙州諗禪師云應身云學人不問應身師云你但管取應身雪峰存禪師云雖是緣生口不可咬屎橛也

雲門文偃

付行止

利山禪師云空華陽焰林溪脫禪師云四海五湖賓

○僧問如何是透法身句

德山密禪師云云瓦杖子攬黃河雲門夾禪師云

銀香臺上生蘿蔔大陽玄禪師云太平洋海底紅塵起

須彌頂上水橫流洞山初禪師云兩箇布針三箇眼

又云千江有水千江月萬里孤舟萬里身智門祚禪

師云糊捺擊路狂法華舉禪師云三箇猫兒一箇獐

云如何是法身師云無過於此建福通禪師云鸚鵡

戀西秦鄧林志禪師云日上東方月落西廬山

慶雲禪師云泥多佛大云向上更有事也無師云有云如

何是向上事師云麻筋灰紙廣濟同禪師云華嶽三

峰小云未審此意如何師云黃河鞞底流大陽楷禪

師云龍門無宿客龜鶴自成僊龍華愚禪師云皮案

肉綻云畢竟如何師云鵲噪鴉鳴南泉法身具四大

乎上座講法身觀門大愚僧問清淨法身觀門

資福僧問法身觀門南泉法身具四大觀門

夾山法身無相觀門洛浦僧問法身無為走飛

*[Faded bleed-through text from the reverse side of the page]*

佛像

世尊往初利天為母說法優填王思佛命匠人雕旃檀像

及至世尊下來像亦出迎五祖演云諸人且道下來底是出迎底是又教中道如

來者無所從來亦無所去莫是法身無來去化身有來

去麼若人於此見得日消萬兩黃金其或未然草鞋錢

教其麼人還

無邊身菩薩將竹杖量世尊頂丈六了又丈六量到梵天

不見世尊頂相乃擲下竹杖合掌說偈云虛空無有邊佛

功德亦然若有能量者窮劫不可盡

五祖演云大衆無邊身菩薩說得且止諸人還解自量

也無若教老僧自量直是無下手處不見古人道卧克

佛座功德難量。童子燒香。紫雲變。何故如是。別是一家春。

南泉願禪師因陸直大夫問。弟子家中有一片石。亦曾坐。亦曾卧。如今欲鑄作佛也。還得麼。師云。得得。陸云。莫不得麼。師云。不得不得。

雲巖云。坐即佛。不坐即非佛。洞山云。不坐即佛。坐即非佛。

保福晏云。南泉看樓打樓。雲巖洞山一起。倒。

五祖戒云。南泉只解移風。不解易俗。雲巖洞山夢中說。

夢。虎立隆云。南泉雖似鏡之端形。胡來胡現。漢來漢現。只是不通檢點。當時待他道。弟子家中有一片石。亦

曾坐。亦曾卧。欲鑄作佛。得麼。只對道。莫惜高名。鑄石上。

維摩傾盡此時心。天童覺云。轉功就位。轉位就功。還。

他洞上父子且道。南泉意作麼生。直是針錐不得。

真如昔禪師頌云。得與不得。天寬地窄。坐卧經行。無勞。

疑惑。正覺逸云。問得也。道得不得。還不得。俟白何曾。

白。俟黑未。是黑貴池。王老師。天下賊中賊。賊大夫。家簡。

曾拈得。黃龍震云。南泉得得。何似不得。叔人君子。其。

儀不忒。佛眼遠云。親從家中來。家中何所有。持此。丁。

片石。廣大堅且久。靈山曾獻佛。帝釋聊舉手。心中出。何。

物安樂并長壽。

南泉一日喚院主。主應諾。師云。佛九十日在。初利天。為母。

說法時。優填王思佛。請自連運。神通三轉。攝匠人往彼。雕。

佛像。只雕得三十一相。為甚麼。梵音相雕不得。主便問。如。

何是梵音相。師云。賺殺人。

南泉為兒時因母攜入佛殿看師指佛像問云這箇是甚  
麼人做母云佛是人做師云若恁麼我將來亦如此  
百丈海禪師童年之時隨母入寺拜佛指尊像問母此是  
何物母云是佛師云形容似人我後亦當作焉  
丹霞然禪師嘗到洛京慧林寺值天寒遂於殿中取木佛  
燒火向院主偶見呵責云何得燒我木佛師以杖撥灰云  
吾燒取舍利主云木佛安有舍利師云既無舍利更請兩  
尊再取燒之院主自後眉鬚墮落  
投子青云不會為客勞煩主人 應庵華云諸方商皇  
道院主忽起疑心而致斯禍又云院主天寒不與丹霞  
火向致令燒却木佛遂乃眉鬚墮落殊不知院主買鐵  
得金一場富貴

無盡居士頌云雪擁巖扉凍不春 首于木佛劈為新眼  
睛動處眉毛落為謗如來正法輪 投子青云古巖峇  
閉冷侵扉飛者驚危走者迷夜深寒熱汀洲火失曉漁  
家仁自疑 佛燈珣云老倒丹霞燒木佛院主眉鬚剛  
突出罪過從來做底當誰道千虛不博實 楚安方云  
觀面難藏向上機宗風千古為人施 銀山鐵壁重重透  
賴有丹霞院主知  
長鬚禪師初參石頭頭問甚麼處來師云大庾嶺頭來  
云大庾嶺頭一鋪功德成就也味師云成就又矣只欠點  
眼云莫要點眼不師云便請石頭垂下一足師便禮拜頭  
云見甚麼道理便禮拜師云如紅爐上一點雪  
玄覺云且道長髮具眼祇對不具眼祇對若具眼為甚

廢請他點眼若不具眼又道成就矣且作廢生商皇  
法燈代云和尚可謂眼昏 雪竇顯云無眼功德有甚  
麼點虧 南華吳云喚作一鋪功德已是強名石頭垂  
下一足長髭云如紅爐上一點雪轉見漏逗雖然如是  
劍閣路雖險夜行人更多  
保寧勇頌云一鋪大悲千手眼十分圓就未開光君看  
筆下神通現更有靈蹤在上方 天童覺云頭頭功德  
眼倦足等閑垂紅爐一點雪直下廓亡依 無盡居士  
云國手精奇老石頭毫端點出佛雙眸被繩床上閑垂  
足兩道神光夜不收 智海清云長髭未向嶺南來功  
德圓成眼已開珍重善財回首處文殊元不下樓臺  
草堂清云撥草瞻風到石頭關山重疊路迢迢頭功

德圓成文 一點紅爐雪未消

黃蘗運禪師因裴相國捧一尊像於師前跪云請師安名  
師召云裴休裴應諾師云與汝安名竟裴作禮

雪竇顯代裴相國當時便唱

汾陽昭頌云師前跪托請安名慕地當鋒喚一聲不是  
裴公誰敢應直教龍書也開聽 佛印元云裴相當時  
忘却名被人喚生有又惺惺不知未具胞胎日誰敢塗胡  
此性靈 保寧勇云五彩粧來掌上擎老胡剛為立虛  
名君今欲得超諸祖須向金剛頂上行 草堂清云不  
是心兮不是佛黃蘗喚出是何物裴公從此認虛名天  
下衲僧跳不出 楚安方云捧來前面請安名黃蘗高  
高喚一聲剖出從前真面目從茲佐得國風清

黃蘗因裴相國入大安寺見壁間高僧畫像乃問主僧真  
容可觀高僧何在主無語裴云此間莫有禪僧麼主云近  
有一僧投寺執役頗似禪僧即是師也裴乃召至理前語  
師云請相公垂問裴云真容可觀高僧何在師召相公裴  
應諾師云高僧何在裴於言下大悟

應庵華云木眾黃蘗布縵夫網要打衝浪錦鱗裴相國  
坐筭帷幄不妨決勝千里諸人若也於此見得個儻分  
明可謂今之古之苟或未然三丈龍泉光照膽萬人叢  
裏奪高標

趙州詭禪師示眾云泥佛不度水金佛不度鑪木佛不度  
灰

白雲端云大眾趙州老子十二剗骨頭八萬四千毛孔

一時拋向諸人懷裏了也圓通今日路見不平為吾人  
出氣以手拍禪床一下云須知海嶽歸明主未信乾坤  
陷吾人參

雪竇顯頌云泥佛不度水神光照天地立雪如未休何  
人不雕偽金佛不度鑪人來訪紫胡牌中數箇字清風  
何處無木佛不度火常思破竈墮杖子忽擊著方知辜  
負我白雲端云併却泥佛金木佛趙州放出遼天鶻  
東西南北謾擡頭萬里重雲只一突鼓山珪云金佛  
木佛泥佛度鑪度水度火盡入趙州紅鑪烈焰光中煖  
過一聲白雪陽春萬古無人能和徑山杲云九十七  
種妙相顧陸丹青難狀趙州眼目精明覩見心肝五臟  
趙州上堂云此事如明珠在掌胡來胡現漢來漢現老僧



把一枝草作丈六金身用把丈六金身作一枝草用佛即是煩惱煩惱即是佛有僧問佛與誰為煩惱師云與一切人為煩惱云如何免得師云用免作麼  
投子大同禪師僧問鑄像未成身在甚麼處師云莫造作云爭奈不現何師云隱在甚麼處  
睦州蹤禪師因天使入院見壁間畫乃問師二尊者對談何事師擲露柱云三身中那箇不說法  
翠微學禪師因供養羅漢僧問丹霞燒木佛和尚為甚麼供養羅漢師云燒不着供養亦一任供養云供養羅漢羅漢還來也無師云汝每日還與麼僧無語師云少有靈利底  
妙濟活禪師因僧舉聖僧塑像被虎咬乃問師既是聖僧

為甚麼被大蟲咬師云疑殺天下人  
昔高麗國來錢塘刻觀音聖像及昇上船竟不能動遂請入明州開元寺供養後有僧設問無刹不現身聖像為甚麼不去高麗國  
長慶稜云現身雖普觀相生偏 法眼別云汝識得觀音未  
昔有官人入鎮州天王院觀神像問院主云此是甚麼功德主云護國天王官云只護此國編護餘國主云在秦為秦在楚為楚官云膺月二十九日打破鎮州城天王向甚處去主無對  
招慶俗禪師因保福入佛殿觀佛像乃舉手問師佛與麼意作麼生師云和尚也是橫身福云一槩我自取師云和

尚非唯橫身福然之

明招謙禪師在招慶大殿上指壁間畫像問僧那箇是甚麼神云護法善神師云會昌沙汰時向甚處去來僧無語師却令僧問演侍者演云汝甚麼却中遭此難來其僧復舉似師師云直饒演上座他後聚一千衆有甚麼用處僧乃作禮請師別語師云甚麼處去也

明招因述唐主在高司徒宅見掛彌勒燈子師指彌勒佛云庵主主應諾師云這漢還徹也未王無語師云黃連和根煮也未是苦後國表代云但合掌云善哉善哉師云和尚與他隣舍住庵即得

明招在招慶因普請去王太傅宅取木佛王乃問木衆云忽遇升霞又作麼生衆無語師當時提起向頂上云也要

分付着人

保寧勇代王云惜取眉毛好

保福展禪師問僧殿裏是甚麼佛云和尚試定當看師云釋迦佛云和尚莫瞞人好師云却是你瞞我

大寧寬禪師僧問丹霞燒木佛院主為甚麼眉鬚墮落師云賊不打貧兒家

雲峰緒禪師僧問日裏僧默像夜裏像默僧未審此意如何師云閣黎豈不是茶堂裏來

琅琊覺禪師因施主刻佛像僧問昔日優闍主刻像蓋為佛在忉利天說法今日施主刻像未審佛在其處說法

師云三山鎖夜月云木衆側聆學人未曉師云照被萬家門云恁麼則日出乾坤耀雲取山嶽青師云驗入端的處

丹霞活嗣  
傳燈

云早知燈是火師云直待雨淋頭  
有僧化金鍍佛一官人問云本望佛度弟子因其麼弟子  
度佛僧無對

保寧勇代云今日又添得一重光彩

大安禪師法嗣  
仍灯土

毘山禪師因僧問如何是丈六金身師云判官斷案相公  
改

木陳朗禪師因金剛倒塌僧問既是金剛不壞身為甚麼  
却倒地師敲禪床云行住坐卧

趙外誌  
法嗣  
仍灯土

天竺山儀禪師僧問丹霞燒木佛意旨如何師云寒即圍  
爐向猛火云還有過也無師云執即竹林溪畔坐  
報恩崇禪師僧問丹霞燒木佛意作麼生師云時寒燒火  
向云翠微迎羅漢意作麼生師云別是王家春

地藏慈禪師僧問既是地藏院為甚麼朔熾盛光佛師云  
過在甚麼處

大林圓禪師因見聖僧便問僧此箇聖僧年多少云恰共  
和尚同生師喝云這竭斗不易道得

有聖僧像被屋漏滴有久問既是聖僧為甚麼有漏  
韶國師代云無漏不是聖僧

石佛通禪師僧問如何是石佛師云頭戴天脚踏地云向  
上更有事也無師云任經霜與雪不改舊時容

寶峰乾禪師因浴佛次僧問佛身無為不隨諸數那箇是  
真佛師云殺好一問云銅鐵之像且致今日浴那箇佛師

云煮煤不爛  
上方益禪師僧問丹霞燒木佛意旨如何師云物出急家

門云為甚麼院主眉鬚隨落師云倍觀者醜  
天衣聰禪師因裝普賢大士開光明次師登梯秉筆顧大  
眾云道得即為下筆眾無對師召侍者云與老僧牢扶梯  
子遂點之

扣冰先古佛因刺史陳公誨於建安顯親寺之溪西斲鐵  
為三大佛既成飯僧告眾云有能為讚者當得奉之眾皆  
默然師居座未起對云百年陳鐵一朝成佛誨大喜即跪  
奉以歸鐵乃陳

趙州諗禪師一日從佛殿上過乃喚侍者一聲者應諾師  
云好一殿功德者無對  
鼓山珪頌云殿上喚來先應諾不知業識太茫茫雖然  
功德已成就爭奈當初不放光 徑山泉云好一殿功

德總是過去佛百福相嚴身不使旃檀刻日白香烟夜  
夜燈看來普賢乾羅藟

葉縣小自禪師僧問古佛舍利為甚麼點不上師云家藏利  
器盜者息心

承天確禪師因郡城迎舍利僧問師古佛舍利自有神通  
為甚麼却要幡花迎引師云念佛數珠破來往袈裟紫  
崔相國見蓮蓬佛頭觀禪

李樞密觀地藏像觀禪 導布衲浴佛觀禪

唐文宗因蛤蚧中現觀音像現禪

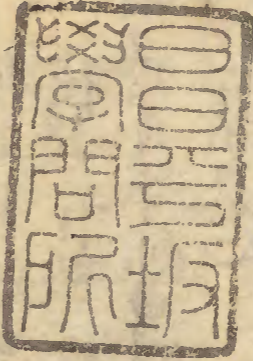
忠懿王入萬歲寺見佛像現禪

重雲以塔迦觀音像現禪

南嶽僧問如鏡鑄像現禪 趙州殿裏底現禪

梁山指觀音畫觀摩

禪林類聚卷第二



Faint vertical text columns, likely bleed-through from the reverse side of the page.

