

文翰大成

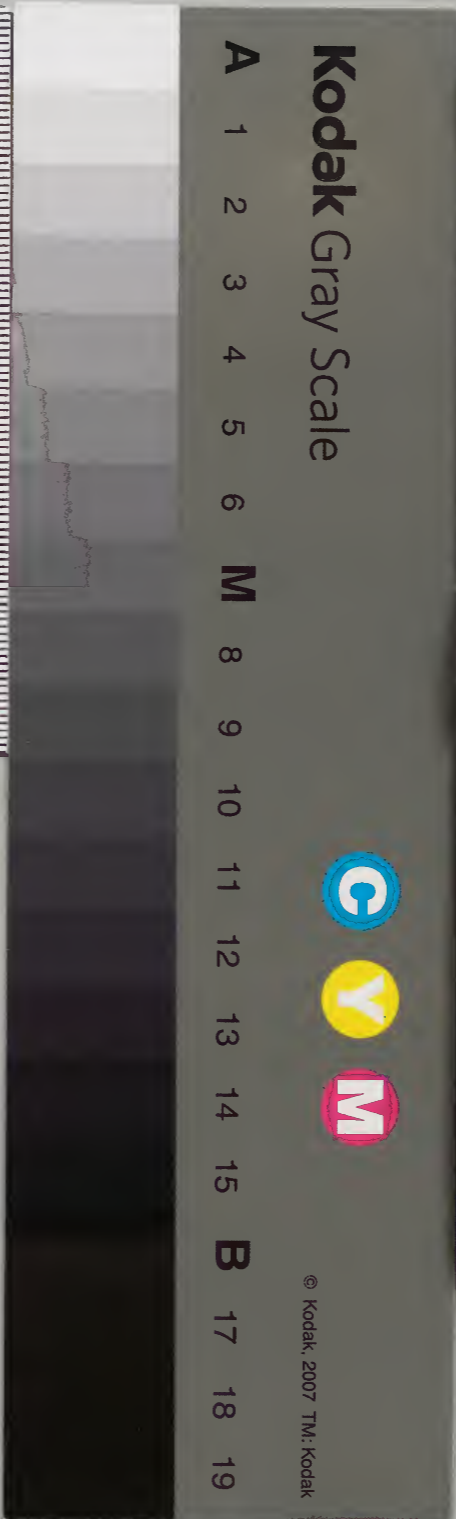
世九之四十一

詩

漢書門	類	一	號	一	函	四	架	冊	100
-----	---	---	---	---	---	---	---	---	-----

三	七	四	一	冊	三	函	架	冊	100
---	---	---	---	---	---	---	---	---	-----

內閣文庫			
番號	漢	3741	
冊數	100 (23)		
函號	362	68	



如翰類選大成卷之三十九五言律詩

目錄
海軍文庫

韓退之 三首 賈浪仙 七首 司空明 三首 劉復 一首

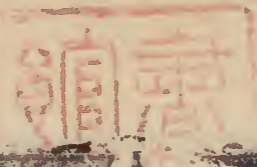
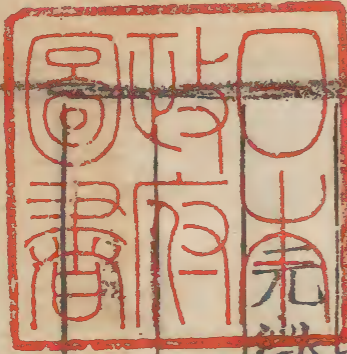
鄭守愚 三首 朱巨川 一首 方雄飛 十首 殷遙 二首

李季蘭 一首 康令之 一首 李文饒 一首 張文昌 三首

張承吉 七首 姚合 三首 姚揆 一首 蘇味道 一首

韋執中 一首 姚元崇 一首 李義山 六首 李義 一首

白樂天 七首 趙亮昭 四首



文翰類選大成卷第三十九

左長史上海李

編輯

伴讀慈谿馮

校正

詩類 五言律

唐

木芙蓉

韓退之

新開寒露叢遠比水閒紅豔色寧相妬嘉名偶自同採江官
渡晚寒木古祠空額得勤來看無令便逐風

挽梁國惠康公主二首

定謚芳聲遠移封大國新巽宮尊長女台室屬良人河漢重
泉夜梧桐半樹春龍輻非厭翟還輶禁城塵
秦地吹簫女湘波鼓瑟妃佩蘭初應夢奔月竟淪輝夫族迎

竟去官官會葬歸從今沁園草無復更芳菲

宿龍宮灘

浩々復湯々灘聲抑更揚奔流疑激雷驚浪似浮霜夢覺燈
生暈宵殘雨送涼如何連曉語一半是思鄉

郴州祈雨

乞雨女郎竟包羞潔且繁廟開鼯鼠叫神降越巫言旱氣期
銷蕩陰官想駁奔行看五馬入蕭颯已隨軒

雨中寄張博士籍侯主簿喜

放朝還不報半路蹋泥歸雨慣曾無節雷頻自失威見墻生
菌徧憂麥作蛾飛歲晚偏蕭索誰當救晉饑

和張侍御酬馬尚書

來朝當路日承詔改轅時出領須句國仍兼少昊示恆風袖

宿麥清雨卷歸旗賴寄新珠玉長吟慰我思

寒食直歸遇雨

寒食時看度春遊事已違風光連日直陰雨半朝歸不見紅
毬上那論綵索飛惟將新賜火向曙著朝衣

挽大行皇太后二首

威儀備吉凶文物雜軍容配地行新祭因山託故封鳳飛終
不返劔化會相從無復臨長樂空聞報曉鐘

追攀萬國來警衛百神陪畫翠登秋殿容衣入夜臺雲隨仙
馭遠風助聖情哀只有朝陵日糝奩一暫開

獨酌四首

侯家林館勝偶入得垂竿曲樹行藤角平池散芡盤羽沈知
食駛縉細覺牽難聊取夸兒女榆條繫後鞍

一逕向池斜池塘野草花雨多添柳耳水長減蒲芽坐厭親
刑柄偷來傍釣車太平公事少吏隱詎相賒
獨往南塘上秋晨景氣醒露排四岸草風約半池萍鳥下見
人窸魚來聞餌馨所嗟無可召不得倒吾餅
秋半百物變溪魚去不來風能坼艾菁露亦染梨顯遠岫重
疊出寒花散亂開所期終莫至日暮與誰廻

枯樹

老樹無枝葉風霜不復侵腹穿人可過皮剥蟻還尋寄託惟
朝菌依投絕暮禽猶堪持改火未肯但空心

詠燈花同侯十一

今夕知何夕花然錦帳中自能當雪暖那肯待春紅囊裡排
金粟釵頭綴玉虫更煩將喜事來報主人公

祖席得前字

祖席洛橋邊親交共黯然野晴山簇簇霜曉菊鮮鮮書寄相
思處盃銜欲別前淮陽知不薄終願早廻船

秋字

淮南悲木落而我亦傷秋况與故人別那堪羈宦愁榮華今
異路風雨苦同憂莫以宜春遠江山多勝遊

同李二八夜次襄城

周楚仍連接川原下屈盤雲垂天不援塵深雪猶乾印綬歸
台室旌旗別將壇欲知迎候盛騎火萬星擷

題韋氏莊

昔者誰能比今來事不同窸寒青草曲散漫白榆風架倒藤
全落籬崩竹半空寧湏惆悵立翻覆本無窮

送李六協律歸荆南

早日羈遊所春風送客歸柳花還漠漠江燕正飛飛歌舞知誰在賓僚逐使非宋亭池水綠莫忘蹋芳菲

自袁州還京行次安陸先寄隨州周員外

行指漢東暫喜笑言同雨雪離江上蕪葭出夢中面猶含瘴色眼已見華風歲暮難相值酣歌未可終

杏園送張徹侍御歸使

東風花樹下送爾出京城久抱傷春意新添惜別情歸來身已病相見眼還明更肯將詩酒誰家逐後生

奉酬天平馬十二僕射暇日言懷見寄之作

天平篇什外政事六無双威令加徐七儒風被魯邦清為公論重寬得士心降歲晏偏相憶長謠坐北窓

送桂州嚴大夫

蒼、森八桂茲地在湘南泣作青羅帶山如碧玉簪戶多輸翠羽家自種黃柑遠勝登仙去飛鸞不假驂

和僕射相公朝迴見寄

盡瘁年將久公今始暫閑事隨憂共減詩與酒俱還放意機衡外收身矢石間秋臺風日迥正好看前山

次石頭驛寄江西王十中丞閣老

憑高試迴首一望豫章城人由戀德泣馬亦別群鳴寒日夕始照風江遠漸平默然多不語應識此時情

閑遊二首

雨後來更好繞池徧青柳花閑度竹菱葉故穿萍獨坐殊未厭孤斟詎能醒持竿至日暮幽詠欲誰聽

茲遊苦不數再到遂經旬萍蓋汙池淨藤籠老樹新林鳥鳴
訝客岸竹長遮鄰子雲祇自守奚事九衢塵

送李真外院長分司東都

去年秋露下羈旅逐東征今歲春光動驅馳別上京飲中相
顧色送後獨歸情兩地無千里因風數寄聲

陪韓院長韋河南同尋劉師不遇得尋字

秦客何年駐仙源此地深還隨躡蹻亮綺來訪馭風襟院閉青
霞入松高遠鶴尋猶疑隱形坐敢起竊桃心

寄韓湘

賈浪仙

過嶺行多少潮州瘴滿川花開南去後水凍北歸前望路鳥吟
登閣聽猿淚滿船相思堪面話不着尺書傳

宿孤館

落日投村戍愁生為客途寒山晴後綠秋月夜來孤擗樹千
株在漁家一半無自知風水靜舟繫岸邊蘆

旅遊

此心非一事書札若為傳舊國別多日故人無少年空巢霜
葉落踈牆水螢穿留得林僧宿中宵坐默然

泥陽館

客愁何併起暮送故人回廢館秋螢出空城寒雨來夕陽飄
白露樹影掃青苔獨坐離懷恹孤燈照不開

暮過山村

數里聞寒水山家少四鄰恠禽啼曠野落日愁行人初月未
終夕邊烽不過秦蕭條桑柘外烟火漸相親

送鄒明府遊靈武

曾宰西畿縣三年馬不肥債多平劍與官滿載書歸邊雪歲
行徑林風透臥衣靈州聽曉角客館未開扉

贈王將軍

宿衛爐烟近除書墨未乾馬曾金鏃中身有寶刀癡父子同
時捷君王畫陣看何當為外帥白日出長安

晚晴見終南別峯

秦分積多峰連巴勢不窮半旬藏雨裏此日到窓中圓魄將
昇兔高空欲叫鴻故山思不見碣石沈寥東

送褚山人歸日東

懸帆待秋色去入杳冥間東海幾年別中華此日還岸遙生
白髮波盡露青山隔水相思在無書也是閑

送黃知新歸安南

池亭沈飲徧非獨曲江花地遠路穿海春歸冬到家火山難
下雪瘴土不生茶知決移來計相逢期尚賒

題李疑幽居

閑居少鄰並草徑入荒園鳥宿池邊樹僧敲月下門過橋分
野色移石動雲根暫去還來此幽期不負言

訪李甘原居

原西居處靜門對曲江開石縫銜枯草楂根漬古苔翠微泉
夜落紫閣鳥時來仍憶尋淇岸同行採蕨迴

僻居無可上人相訪

自從居此地少有事相關積雨荒鄰圃秋池照遠山硯中枯
葉落枕上斷雲閑野客將禪子依三編往還

送唐環歸敷水庄

毛女峯當戶日高頭禾梳地侵山影掃葉帶露痕書松徑僧
尋廟沙泉鶴見魚一川風景好恨不有吾廬

原東居喜唐溫淇頻至

曲江春草生紫閣雪分明汲水嘗泉味聽鐘問寺名墨研秋
日雨茶試老僧鐺地近勞頻訪鳥紗出送迎

原上秋居

關西又落木心事復如何歲月辭山夕秋霖入夜多鳥從井
口出人自岳陽過倚杖聊閑望田家未剪禾

寄錢庶子

曲江春水滿北岸掩柴關祇有僧鄰舍全無物映山樹陰終
日掃藥債隔年還猶記聽琴夜寒燈竹屋間

偶作

野步隨吾意那知是與非稔年時雨足閨月暮蟬稀獨樹依
岡老遙峯出草微園林自有主宿鳥且同歸

馬戴居華山因寄

玉女洗頭盤孤高不可言瀑流蓮岳頂河注華山根絕雀林
藏鶻無人境有猿秋蟬繞過兩石上古松門

南齋

獨自南齋臥神閑景自空有山來枕上無事到心中簾捲侵
床月屏遮入座風望春未至應在海門東

孟融逸人

孟君臨水居不食水中魚衣褐惟籠帚篋箱祇素書樹林幽
鳥戀世界此心疎擬棹孤舟去何峯又結廬

題朱慶餘所居

天寒吟竟曉古屋瓦生松寄信船一隻隔鄉山萬重樹來沙
岸鳥牕度雪樓鐘每憶江中嶼更看城上峯

寄胡遇

一自殘春別經炎復到涼螢從枯樹出蛩入破墻葳蕤書
勝紙閑砧坐當床東門因送客相訪也何妨

酬姚校書

因貧行遠道得見舊交遊美酒易傾盡好詩難卒酬公堂朝
共到私第夜相留不覺入闌晚別來林木秋

寓北原作

登原見城闕策蹇畏炎天日午路中客槐花風處蟬遠山秦
樹上清渭漢陵前何事居人世皆從名利牽

寄宋州田中丞

古郡近南徐關河萬里餘相思深夜後未忘去年書自別知
音少難忘識面初舊山期已久門掩數畦蔬

病蟬

病蟬飛不得向我掌中行折翼猶能薄酸吟尚極清露華凝
在腹塵點誤侵睛黃雀并爲鳥俱懷害爾情

卧病走筆酬韓愈書問

一臥三四旬數書惟獨君願爲出海月不作歸山雲身上衣
蒙與甌中物亦分欲知強健否病鶴未離群

宿山寺

衆岫聳寒色精廬尚此分流星透疎木走月逆行雲絕頂人
來少高松鶴不群一僧年八十世事未曾聞

送去華法師

在越居何寺東南水路歸秋江洗一鉢寒日晒三衣默聽鴻
聲蓋行看蝶影飛囊中無寶貨船戶夜宿稀

送賀蘭上人

野僧來別我略坐傍泉沙遠道驚空鉢深山踏落花無師禪
自解有格句堪誇此去非緣事孤雲不定家

靈準上人院

掩扉當太白臘數等松椿禁漏來遙夜山泉落近鄰經聲終
卷曉草色幾芽春海內知名士文游準上人

題青龍寺鏡公房

一夕曾留宿終南搖落時孤燈同舍掩殘磬雪風吹樹老因
寒折泉深出井遲踈慵豈有事多失上方期
就可公宿

十里尋幽寺寒流數派分僧同雪夜坐鴈向草堂聞靜語終
燈焰餘生許嶠雲猶來多抱疾聲不達明君

哭宗淨禪師

鳥道雪岑巔師亡誰去禪几塵增滅後樹色改生前層塔當
松吹殘蹤傍野泉唯嗟聽經虎時到壞菴邊

哭栢巖禪師

苔覆石床新師曾占幾春寫留行道影焚却坐禪身塔院關
松雪經房鎖隙塵自嫌雙淚下不是解空人

山中道士

頭髮梳千下休糧帶瘦容養雛成大鶴種子作高松白石通
宵煮寒泉盡日春不曾離隱處那得世人逢

送孫逸人

衣履猶同俗妻兒亦宛然不餐能累月無病已多年是藥皆
諳性令人漸信仙杖頭書數卷荷入翠微烟

元日女道士受籙

元日天新夜齋身稱淨衣數星連斗出萬里斷雲飛霜下磬
聲在月高壇影微立聽師語了右肘繫符歸

哭孟郊

身死聲名在多應萬古傳寡妻無子息破宅帶林泉塚近登
山道詩隨過海船故人相吊後斜日下寒天

吊孟協律

才行古人齊生前品位低葬時吟賣馬遠日哭惟妻孤塚北
邨外空齋中岳西集詩應萬首物象遍曾題

題長江

玄心俱好靜解署落暉空歸吏封宵鑰行蛇入古桐長江頻
雨後明月衆星中若任遷人去西浮與剡通

題皇甫荀藍田廳

任官經一年數與玉峯連竹籠拾山果瓦瓶擔石泉客歸秋
雨後印鎖暮鐘前夕別丹陽浦時了夢釣船

雪晴晚望

倚杖望松雪溪雲幾萬重樵人歸白屋寒日下危峯野火燒
崗草斷煙生石松却回山寺路聞打暮天鐘

送李騎曹

歸騎双旌遠權生此別中蕭關分磧路嘶馬背寒鴻朔色晴
天北河源落日東賀蘭山頂草時動卷帆風

送朱可以歸越中

石頭城下泊北固
暝中初汀鷺潮衝起船窓月過虛吳山侵
越衆隋柳入唐跡日欲供調膳辟來何府書

送耿處士

一瓶離別酒未盡即言行萬水千山路孤舟幾日程川原秋色靜蘆葦晚風鳴迢遞下歸客人傳虛隱名

寄曹椅

司空文明

青春三十餘衆藝盡無加中散詩傳盡將軍扇賣書楚田晴下鴈江日暖多魚惆悵空相送歡娛自此疎

雲陽館與韓升卿宿別

故人江海別幾度隔山川乍見翻疑夢相悲各問年孤燈寒照雨深竹暗浮烟更有明朝恨離杯惜共傳

喜外弟盧綸見宿

靜夜四無鄰荒居舊業貧雨中黃葉樹燈下白頭人
以我獨沈久愧君相見頻平生自有分况是霍家親

經廢寶慶寺

黃葉前朝寺無僧寒殿開池精龜出曝松暝鶴飛回古砌碑橫草陰廊畫雜苔禪宮亦銷歇塵世轉堪哀

送史澤之長沙

謝朓懷西府單車觸火雲野蕉依戍客廟竹映湘君
夢渚巴山斷長沙楚路分一盃後別後風月不相聞

送流人

聞說南中事悲君重竄身山村楓子鬼江廟石郎神
童稚畱荒宅圖書托故人青門好風景為余一沾巾

題江陵臨沙驛樓

江天清更愁風柳入江樓
鴈識楚山晚蟬知秦樹
秋淒涼多獨醉零落半同遊
豈復平生意蒼然蘭杜洲

送真山人歸山

得道雲林下年深暫一歸
出山逢世亂乞食向人稀
半偈初傳法中峰又掩扉
愛離應不染塵俗自依依

夜歸丁卯橋村舍

月涼風靜夜歸客泊巖前
橋響犬遙吠庭空人散眠
紫蒲低水檻紅葉半江船
自有還家計南湖二頃田

春日野望寄錢員外起

草長花落樹羸病強尋春
無復少年意空餘華髮新
青原晴見水白社靜逢人
寄謝南官客軒車不可親

送王閏

相送臨寒水蒼茫望故關
江蕪連夢澤楚雲入商山
言一他年舊看君此日還
因將自悲淚一洒別離顏

懷江南同志

南國別經年雲晴波接天
浦深鷗鷺戲花煖鷓鴣眠
竹暗湘妃廟楓陰楚客船
唯應洞庭月萬里共娟娟

送段覺歸杜曲閑居

書劍南歸去山扉別幾年
首侵岩石下路果落洞門泉
紅葉高齋雨青蘿曲檻烟
寧知遠遊客羸馬太行前

春雨

劉復

細雨度深閨鶯愁欲懶啼
如煙飛漠漠似露濕萋萋
草色行看靡花枝暮欲低
聽鍾鼓動早送錦障泥

江梅

鄭守愚

江梅且緩飛前輩有歌詞莫惜黃金縷難忘白雪枝吟看歸
不得醉顛立如癡和雨和烟折合情寄所思

宿澄泉蘭若

山半古招提空林雪月迷亂流分石上斜漢在松西雲集寒
菴宿猿先曉磬啼此心如了了祇此是曹溪

送人之九江謁郡侯苗員外

澤國尋知己南浮不偶遊湓城分楚塞廬岳對江州曉飯臨
孤嶼春帆入亂流双旌相望處日白庾公樓

蘇使君席詠筆柱干

朱巨川

散木今何幸良工不棄捐刀微慙一柱材薄仰群絃但願聲
相應寧辭迹屢遷知音如見貴雅調為君傳

途中別孫璐

方維飛

道路本無限又應何處逢流年莫虛擲華髮不相容野渡波
搖月寒城雨翳鍾此心隨去馬迢遞過重峰

君不來

閑花未零落心緒已紛紛久客無人見新禽何處聞舟隨一
水遠路出萬山分夜月生愁望孤光必照君

經周處士故居

悲吟與獨行何事不閑情久立釣魚處惟聞啼鳥聲山蔬和
雨歇海樹入籬生吾在茲溪上懷君恨不平

送王翁信及第歸浙江

南行無俗侶秋鴈與寒雲野趣自多愜香名入共聞吳山中
路斷淞水半江分此地登臨慣攄情一送君

旅次錢塘

此處似鄉國堪為朝夕吟雲蔽吳相廟樹引越山禽潮落海
人散鐘遲秋寺深我來無舊識誰見窈窕心

鏡中別業

世人如不容吾自縱天慵落葉憑風掃香杭倩水春花朝連
郭霧雪夜隔湖鍾身外能無事頭宜白此峰

送人遊日本國

蒼茫大荒外風教却難知連夜揚帆去經年別岸遲波濤合
左界星斗定東維或有歸風便當為相見期

贈喻鳧

所得非衆語衆人那得知繞吟五字句又白幾菴髭月閤歌
眠夜霜軒正坐時沉思心更苦恐作滿頭絲

貽錢塘縣路明府

志業不得力至今猶苦吟吟成五字句用破一生心世路屈
聲遠寒溪怨氣深前賢多晚達莫怕髮霜侵

中路寄喻鳧

求名如未遂白路亦難歸送我樽前酒典君身上衣寒蕪隨
夢盡落葉渡淮稀莫嘆干時晚前心豈便非

友人山亭

殷遙

故人從薄宦往涉清谿鑿牖對山月塞裳拂澗霓遊魚漾
水上宿鳥向風栖一見桃花發能令秦漢迷

山行

寂歷青山曉山行趣不稀野花成子落江燕引雛飛暗草薰
苔徑晴楊拂石磯俗人猶此語予亦轉忘歸

送韓揆之江西

李季蘭

相看折楊柳別恨轉依，萬里西江水孤舟何處歸。湓城潮不到夏口信應稀。唯有衡陽鴈年々來去飛。

詠月

康令之

天使下西樓光含萬里愁。臺前疑掛鏡簾外似懸鈎。張尹將眉學班姬取扇傳佳期應借問為報在刀頭。

昭州

李文饒

桂水春猶早昭州日正西。虎當官路鬪猿上驛樓啼繩爛金沙井松乾乳洞梯鄉音吁可怪仍有醉如泥。

薊北旅思

張文昌

口々望鄉國空歌白苧詞長因送人處憶得別家時失意還獨語多愁只自知。客亭門外柳折盡向南枝。

春日留別

遊人欲別離醉後對花枝看却春又晚莫輕年少時臨行記分處迴首是相思各向天涯去重來未可期。

望行人

秋風窓下起旅鴈向南飛日々出門望家々行客歸無因見邊使空待寄寒衣獨倚青樓暮烟深鳥雀稀。

酬韓庶子

西街幽僻處正與懶相宜尋寺獨行遠借書常送遲家貧無易事身病是閑時寂寞誰相問祇應君自知。

宿江店

野店臨江浦門前有橘花停燈待賈客賣酒與漁家夜靜江水白路迴山月斜閑尋泊船處潮落見平沙。

夜到漁家

漁家在江口潮水入柴扉行客欲投宿主人猶未歸竹深村
路遠月出釣船稀遙見尋沙岸春風動草衣

送仁弟戴玄往蘇州

揚柳閭門路悠悠水岸斜乘舟向山寺着履到漁家夜月紅
柑樹秋風白藕花江天詩景好迴日莫令餘

山中贈日南僧

獨向雙峯老松門閉兩涯翻經上蕉葉掛納落藤花蕊石新
開井穿林自種茶時逢海南客巒語問誰家

薊北春懷

澗水雲外別來音信稀因逢過江使却寄在家表問歸更
愁遠逢人空說歸今朝薊城北又見塞鴻飛

和裴僕射移官言志

身在勤勞地常思放曠時功成歸聖主位重委群司看墨
邊石閑吟篋內詩蒼生正瞻望難與故人期

江南春

江南楊柳春日暖地無塵渡口過新雨夜來生白蘋晴沙鳴
乳鴈芳樹醉遊人向晚青山下誰家祭水神

和左司郎中秋居五首

閑堂新洒掃稱是早秋天書客多呈帖琴僧與合絃茲臺乘
晚上竹院就涼眠終日無忙事遠應似得仙

自知清淨好不要問時豪就石安琴枕穿松壓酒槽山情因
月甚詩語入秋高身外無餘事唯應筆硯勞

醉倚斑藤杖閑眠瓊木床案頭行氣訣爐裡降真香尚儉經
營少居閑意思長秋茶莫夜飲新月作松漿

菊地純通履茶房不壘階馮鑿看蜀藥寄信見吳鞋盡得仙
家法多隨道客齋本無榮辱意不是覺安排
閑來松菊地未省有埃塵直去多將藥朝回不訪、見僧收
酒器迎客換紗巾更恐登清要難成自在身

送海客歸舊島

海上去應遠巒家舊島孤竹船來挂府山市賣魚鬚入國白
獻寶逢人多贈珠却歸春洞口新象祭天吳

贈姚合少府

病來辭赤縣案上有丹經為客燒茶竈教兒掃竹亭詩成添
舊卷酒盡臥空瓶闕下今遺逸誰瞻隱士星

寄孫冲主簿公

低折滄洲簿無書整兩春馬從同事借妻怕罷官貧道僻收

閑藥詩高笑古人仍聞長吏奏表乞鎖廳頻

贈任懶

未肯求科第深坊且隱居勝遊尋野客高臥看兵書點藥鑿
閑馬分泉灌遠蔬漢庭無得意誰擬薦相如

送新羅使

萬里為朝使離家經幾年應知舊行路却上遠歸船夜泊避
蛟窟朝炊求島泉悠、到鄉國還望海西天

贈東海僧

別家行萬里自說過扶餘學得中州語能為外國書與鑿收
海藻持呪取龍魚更問同來伴天台幾處居

宿臨江驛

楚驛南渡口夜深來客稀月明見潮上江靜覺鷗飛旅宿今

已遠此行猶未歸離家久無信又聽搗征衣

舟行寄李湖州

客愁無次第川路重辛勤藻密行舟滯灣多轉楫頻薄游空
感惠失計自怜貧煩誦汀洲句時時慰遠人

西將

黃沙北風起半夜又翻管戰馬雪中宿探人冰上行深山旗
未展陰磧鼓無聲幾道征西將回收辟葉城

沒蕃故人

前年戍月支城上沒全師蕃漢斷消息死生長別離無人收
廢帳歸馬識殘旗欲祭疑君在天涯哭此時

漁陽將

寒深沙草白都護領燕兵放火燒奚帳分旗築漢城下營青

嶺勢尋雲覺人行更問桑乾北擒生罔磧名

山中古祠

春草空祠處荒林惟鳥飛紀年碑石在經亂祭人稀野鼠緣
朱帳陰塵蓋畫衣近來潭水黑時見宿龍歸

晚秋閑居

獨坐高秋晚蕭條足遠思家貧長畏客身老轉怜兒萬種盡
閑事一生能幾時從來踈懶性應祇有僧知

過賈島野居

青門坊外住行坐見南山此地去人遠知君終日閑蛙聲籬
落下草色戶庭間好是經過處惟愁暮獨還

別鶴

雙鶴出雲溪分飛各自迷空巢在松頂折羽落江泥尋水終

不飲逢林亦未棲別離應易老萬里兩淒淒

古樹

古樹枝柯少枯來復幾春露根堪繫馬空腹定藏人蠹節每
苔老燒痕霹靂新若當江浦上行客祭為神

遷客二首

去々遠遷客瘴中衰病身青山無限路白首不歸人海國戰
騎象蠻州市用銀一家分幾歲誰見日南春
獨向長城北黃雲暗塞天流名屬邊將舊業作公田擁雪添
軍壘收冰當并泉知君住應老須記別鄉年

律僧

若行長不出清羸最少年持齋唯一食講律豈曾眠遊草每
移徑瀟虫還入泉從來天竺法到此幾人傳

遊襄陽山寺

秋色江邊路煙霞若有期寺貧無施利僧老足慈悲薜荔侵
禪窟蝦蟆占浴池閑遊殊未遍即是下山時

不食姑

幾年山裏住已作綠毛身護氣常希語存思自見神養龜同
不食留藥任生塵要問西王母仙中第幾人

題辟穀者

學得食霞法逢人與小還身輕曾試鶴力弱未離山無食大
猶在不耕牛自閑朝々空漱水叩齒草堂間

送宮人入道

舊寵昭陽裏尋仙此最稀名初出宮籍身未稱霞衣已別詞
舞貴長隨鸞鶴飛中官看入洞空駕玉輪歸

隱者

先生已得道市井亦容身
救病自行藥得錢多與人問年長
不空傳法又非真常見鄰家說時聞使鬼神

寄紫閣隱者

紫閣氣沉先生住處深
有人時得見無路可相尋
夜鹿伴茅屋秋猿守桌林
唯應掃靈藥更不別營心

西樓望月

城西樓上月復見雪晴時
寒夜共來望思鄉獨下遲
幽光落水塹淨色在霜枝
明日千里去此中還別離

送陰先生還蜀

日暮遠歸處雲開仙觀鐘
唯持青玉牒獨上碧鷄峰
陰洞新生乳寒泉舊養龍
幾時因賣藥得向海邊逢

題金山寺

張承吉

一宿金山寺微茫水國分
僧歸夜船月能出曉堂雲樹影中
流見鐘聲兩岸聞因悲在城市終日醉醺醺

孤山寺

樓臺聳碧岑一逕入湖心
不雨山長潤無雲水自陰
斷橋荒蘚合空院落花深
猶憶西窓夜鐘聲在北林

無錫縣惠山寺

舊宅人何在空門客自過
泉声到池盡山色上樓多
小洞穿斜竹重階夾細莎
殷勤望城市雲水暮鐘和

寄題商洛王隱居

近逢商路客知爾坐南塘
草閣下春水柴門掩夕陽
隨蜂收野蜜尋麝采生香
更憶前年醉山花滿石床

送客歸湘楚

無辭一杯酒昔日與君深秋色
歸髮曙光生別心桂花山
廟冷楓樹水樓陰此路千餘里
心勞楚客吟

寄遷客

萬里南遷客辛勤嶺路遙溪行
水怒野店避山魑瘴海須
求藥貪泉莫舉瓢但能堅志義
日月甚昭昭

題虎丘東寺

雲樹擁崔嵬深行異俗埃寺門
外入石壁地中開俯砌池
光動登樓海氣來傷心萬年意
玉英寒夜

題李頻新居

姚合

賃居求賤處深僻任人嫌蓋地
如毡當門竹勝簾勸僧嘗
藥酒教僕認書簽庭際山宜小
休令着石添

過楊處士幽居

引水穿風竹幽聲勝遠溪裁衣
迺野客剪翅養山鷄酒熟聽
琴酌詩成削樹題惟愁春氣暖
松下雪和泥

閑居遣懷二首

永日厨煙絕何曾暫廢吟閑詩
隨思緝小酒恣情斟看月嫌
松密垂綸愛水深世間多少事
無事可關心
終年城裏住門戶似山林客怪
身名晚妻嫌酒病深寫方多
識藥失譜廢彈琴文字非經濟
空虛用破心

山中寄友生

獨在山阿裏朝遂性情曉泉和
雨落秋草上墻生因客始
沽酒借書方到城詩情聊自遣
不是趁聲名

春日閑居

居止日蕭條庭前惟藥苗身閑眠自久眼差視還遙簷燕酬
鶯語鄰花雜絮飄客來無酒飲搔首擲空瓢

閑居

不自識疎鄙終年住在城過門無馬跡滿宅是蟬聲帶病吟
雖苦休官夢已清何當學禪觀依止古先生

和元八郎中秋居

聖代無為化即中似散仙晚眠隨客醉夜坐學僧禪酒用林
花釀茶將野水煎人生知此味獨恨少因緣

送喻昂校書歸毗陵

主人庭葉黑詩藁更誰書闕下科名出鄉中賦籍除山春烟
樹衆江晚遠帆疎吾亦家吳者無因到弊廬

送李侍御過夏州

酬恩不顧名走馬覺身輕迢遞河邊路蒼茫塞上城沙寒無
宿鴈處近少閑兵飲罷揮鞭去傍人意氣生

送韋瑤校書赴越

寄家臨禹穴乘傳出秦關霜落葉滿地潮來帆近山相門賓
益貴水國事多閑晨省高堂後餘歡盃酒間

過天津橋梁晴望

閑立津橋上寒光助遠林皇宮對高頂清洛貫城心雪路初
晴出人家向晚深自從王在鎬天寶至今

家園新池

數日自穿池引泉來近陂尋渠通咽處遶岸待清時深好求
魚養閑堪與鶴期幽聲聽難盡入夜睡常遲

題僧院引泉

泉眼高千丈山僧取得歸架空橫竹影鑿石遠渠飛洗藥溪
流濁澆花雨力微朝昏長遠看護惜似持衣

客遊旅懷

客行無定止終日路岐間馬為餘來貴僮因借得頑詩書愁
觸兩店舍喜逢山舊業嵩陽下三年未得還

贈張質山人

先生居處僻荆棘與墻齊酒好寧論價詩狂不着題燒成度
世藥踏盡上山梯懶聽閑人語爭如谷鳥啼

贈劉又

自君離海上垂釣更何人獨宿空堂雨閑行九陌塵避時曾
變姓救難似嫌身何處相期宿咸陽酒市春

過無可上人院

寥々聽不盡孤磬與疎鐘煩惱師長別清涼我暫逢蟻行經
古薜鶴毳落深松自想歸時路塵埃復幾重

寄紫閣無名頭陀

峭行得如誰分聖與愚不眠知夢妄無號免人呼山海禪
皆遍華夷佛豈殊何因接師話清淨在斯須

哭賈島

杳々黃泉下嗟君向此行有名傳後世無子過今生新墓松
三尺空堦月二更後今舊詩卷人覓寫應爭

遊春二首

卑官還不惡行止得逍遙晴野花侵路春波水上橋塵埃生
暖色藥草長新苗看却烟光散狂風處處飄

身被春光引經時更不歸嚼花香滿口書竹粉粘衣弄日鶯

狂語迎風蝶倒飛自知踈懶性得事亦應稀

閑居晚夏

閑居無事擾舊病亦多痊選字詩中老看山屋外岷片雲侵
落日繁葉咽鳴蟬對此心還樂誰知之酒錢

武功縣中十二首

縣去帝城遠為官與隱齊馬隨山鹿放鷄雜野禽棲遠舍惟
藤架侵墻是藥畦更師嵇叔夜不擬作書題

簿書多不會薄俸亦難消醉臥慵開眼閑行懶繫腰移花兼
蝶至買石得雲饒且自心中樂從他笑寂寥

曉鍾驚睡覺事便相關小市柴薪貴貧家砧杵閑讀書多
旋忘賒酒數空還長羨劉伶董高眠出世間

一日看除日終年損道心山宜衝雪上詩好帶風吟野客嫌
知印家人笑買琴只應隨分過已是錯彌深

日出方能起庭前看種莎吏來山鳥散酒熟野人過岐路荒
城少烟霞遠縣多同官數相引下馬上西坡

朝眉不展多病怕逢迎引水遠通澗壘山高過城秋燈照
樹色寒雨落池聲好是吟詩夜披衣坐到明

閑門風雨裏落葉與堦齊野客嫌盃小山翁喜枕低聽琴知
道性尋藥得詩題誰更能騎馬閑行祇杖藜

腥羶都不食稍覺神清夜犬因風吠鄰鷄帶雨鳴守官常
卧病學道不稱名小有洞中路誰能引我行

假日多無事誰知我獨忙移山入院宅種竹上城墻驚蝶遺
花藥游蜂帶蜜香唯愁明早出滯坐更人傍

一官無限日愁悶欲何如掃舍驚巢燕尋方落壁魚從僧乞

淨水憑窗報閱書白髮誰能鑷年來四十餘
朝之門不閉長似在山時賓旅抽書讀兒童斫竹騎久貧還
易老多病懶能鑿道女應相怪休官日已遲
長憶青山下深居遂性情壘堦溪石淨燒竹竈烟輕點筆圖
雲勢彈琴學為鴻今朝知縣印夢裏百憂生

縣中秋宿

鼓絕門方掩蕭條作吏心露垂庭際草螢照竹間禽
無月眠渾聽盡砧還知未離此時復更相尋

萬年縣中雨夜會宿寄皇甫佃

縣齋還寂寞夕雨洗蒼苔清氣澄微潤寒聲竹共來
移上增近客起到門迴想得吟詩處惟應對酒盃

送殷堯藩侍御遊山南

詩境西南遠秋深晝夜蛩人家浦
水生天晴雪覆松我為公府繫
得水影驛路在山峯溪靜雲

春日早朝寄錡起居

九衢寒霧歛雙闕曙光分絲仗
滿闈天語侍臣聞莫笑馮唐老
來謂聖君

庭春

塵中主印吏誰遣有高情趣
野色水敗滿池聲漸覺春相泥
來睡不輕

新春

官卑長少事縣僻又無城未曉
掉欵萊申土浮輕最好林間鶴
來足喜聲

杭州郡齋南亭

符印懸腰下東山不得歸獨行
窓長鷺蟬出樹飛田上葉

北近漸老往還稀逆笋侵
是使君衣

村行

姚揆

天淡雨初晴遊人恨不勝亂山
橋柳光寒水寺灯罷吟思故國

蜀魄孤棹宿巴陵影暗村
外有漁罾

正月十五日

蘇味道

火樹銀花合星橋鐵鎖開暗塵
穠李行歌盡落梅金吾不禁夜

馬去明月逐人來遊妓皆
漏莫相催

陪韓院長韋河內同遊

師不遇得陸子韋執中

早尚道遙境常懷汗漫期
仙侶人間失我師不知柯爛者

訪道羽客杳何之物外求
處有園

秋夜望月

姚元崇

明月有餘鑒羈人殊未安挂含秋樹晚影入夜池寒灼之雲
枝淨光之草露團所思迷所在長望獨長嘆

陳後主宮

李義山

玄武開新苑龍舟燕幸頻渚蓮參法駕沙鳥犯鈎陳壽獻金
莖露歌翻玉樹塵夜來江令醉別詔宿臨春

十一月中旬至扶風見梅花

匝路亭之豔非時衰之香素娥唯與月青女不饒霜贈遠虛
盈手傷離滴斷腸為誰成早秀不待作年芳

江村題壁

沙岸竹森之維舟聽越禽數家同老壽一徑自陰深喜客常
留橋應官說採金傾壺真得地愛日靜霜砧

夜飲

卜夜容衰髮開筵屬異方燭分歌扇淚雨送酒船香江海三年客乾坤百戰場誰能辭酪酏淹臥劇清漳

少將

族亞齊安陸風高漢武威烟波別墅醉花月後門歸青海聞傳箭天山報合圍一朝携劔起上馬即如飛

楊本勝說於長安見小兒阿家

聞君來日下見我最嬌兒漸大啼應數長貧學恐遲寶久龍種瘦失母鳳雛癡語罷休邊角青灯兩鬢絲

奉和登驪山應制

李義

唯嶠萬尋懸居高敞御筵行戈疑駐日步輦若并天城闕霧中近関河雲外連謬陪登岳嶺折奉濟汾篇

戲酬副使中丞見示

元微之

尚全眼明相見日

臆

池上

池上

無樂天

涼風動漫、寒雲空蘭若花始白荷破葉猶青獨立接沙鶴双飛照水螢若為寥落境仍值酒初醒

酬息黯戲贈

鍾乳三千兩金釵十二行妬他心似火欺我髮如霜慰老資歌笑銷愁仰酒漿眼看狂不得狂得也須狂

江樓望歸

滿眼江雲色月明樓上人旅愁春入越鄉思夜歸秦道路通荒服田園隔虜塵悠悠滄海畔十載避黃巾

渡淮

八頁

二七

淮水東南地無風渡亦難孤煙生乍直遠樹望多團春浪棹
聲急夕陽帆影殘清流宜映月今夜重吟看

歸履道宅

驛吏引藤輿家童開竹扉往時多暫住今日是長歸
下有衣食耳邊無是非不論貧與富飲水亦應肥

看嵩洛有嘆

今日看嵩洛回頭嘆世間榮華急如水憂患大於山見苦方
知善經忙始變閑未聞籠裏鳥飛去肯飛還

百花亭

朱檻在空虛涼風八月初山形如峴首江色似桐廬
佛寺乘舟入人家枕水居高亭仍有月今夜宿何如

自詠

公私頗多事衰憊殊少歡迎送賓客懶鞭笞黎庶
聲樂病口厭杯盤既無可戀者何以不休官

七年春題府廳

潦倒守三川因循涉四年推誠廢鈞距示恥用蒲鞭
以此補公事將何銷俸錢雖非好官職歲久亦妨賢

失婢

宅院小墻痺坊門帖榜遲舊恩慙自薄前事悔難追
籠鳥無常主風花不戀枝今宵在何處惟有月明知

宴散

小宴追涼散平橋步月迴笙歌歸院落燈火下樓臺
殘暑蟬催盡新秋鴈帶來將何迎睡興臨臥舉殘盃

履道春居

微雨洒園林新晴好一尋低風洗池面斜日拆花心暝助嵐
陰重春添水色深不如陶省事猶抱有絃琴

和春深五首

何處春深好春深富貴家馬為中路鳥妓作後庭花羅綺驅
論隊金銀用斷車眼前何所共惟苦日西斜

何處春深好春深執政家鳳池添硯水鷄樹落花詔借當
衢宅息容上殿車延英聞對久門與日西斜

何處春深好春深少鎮家通犀排帶胯瑞鷲勘袍花飛絮衝
毬馬出揚揚掃滅言公欲試心屋費刀斜

何處春深好春深少鎮家通犀排帶胯瑞鷲勘袍花飛絮衝
毬馬出揚揚掃滅言公欲試心屋費刀斜

家馬書裁五色馬詩用剪

明火銀臺賜物車相逢不敢損彼此帽欹斜

苦熱二首

頭痛汗盈巾連宵復達晨不堪逢苦熱猶賴是閑人朝客應
煩倦農夫更苦辛始慙當此日得作自由身

何以消煩暑端居一院中眼前無長物窓下有清風熱散由
心靜涼生為室空此時身自得難更與人同

初冬早起寄夢得

起戴烏紗帽行披白布裘爐温先暖酒手冷未梳頭早景煙
霜白初寒鳥雀愁詩成遣誰和還是寄蘇州

曉寢

轉枕重安寢迴頭一欠伸紙牕明覺曉布被暖知春莫強踈
慵性須安老大身鷄鳴一覺睡不博早朝人

酬夢得窮秋夜坐即事見寄

燭細燈將盡聲遙漏正長
老人秋向火小女夜縫裳
菊悴籬經雨萍銷水得霜
今冬暖寒酒已擬共君嘗

彭蠡湖晚歸

彭蠡湖天晚挑花水氣春
鳥飛千白點日沒半紅輪
何必為遷客無勞是病身
但來臨此望少有不愁人

正月十五夜月

歲熟人心樂朝遊復夜遊
春風來海上明月在江頭
燈火家家市望歌處處樓
無妨思帝里不合厭杭州

何處難忘酒四首

何處難忘酒天涯話舊情
青雲俱不達白髮遞相驚
二十年來前別三千里外行
此時無一盞何以叙平生

薄食當齋戒散班同隱淪
佛容為弟子天許作閑人
唯置床臨水都無物近身
清風散髮臥兼不要紗巾

閑坐

暖擁紅爐火閑搔白髮頭
百年慵裡過萬事醉中休
有室同摩詰無兒比鄧攸
莫論身在日身後亦無憂

送揚八給事赴常州

無嗟別青瑣且喜擁朱輪
五十得三品百千無一人
須勤念黎庶莫苦憶交親
此外無過醉毗陵何限春

賦得古原草送別

離原上草一歲一枯榮
野火燒不盡春風吹又生
遠芳侵古道晴翠接荒城
又送王孫去萋萋滿別情

賦得邊城角

邊角兩三枝霜天隴上見望鄉相並立向月一時吹戰馬頭
皆舉征人首盡垂鳴之三奏罷城上展旌旗

初病風

六十八衰翁乘衰百藥攻朽株難免蠹空穴易來風肘痺宜
生柳頭旋劇轉蓬恬然不動處虛白在胸中

病入新正

枕上驚新歲花前念舊歡是身老所逼非意病相干風月情
猶在杯觴興又闌便休心未伏更試一春看

臥病來早晚

臥病來早晚懸々將十旬婢能尋藥草犬不吠鑿人酒甕全
生醖歌筵半委塵風光遠欲好爭向枕前春

病瘡

門有醫來往庭無客送迎病銷談笑興老足嘆嗟聲鶴伴臨
池立人扶下砌行脚瘡春斷酒那得有心情

墜馬強出贈同座

足傷遭馬墜腰重倩人擡祇合窓間臥何因花下來坐依桃
葉妓行呷地黃孟強出非他意乘風落盡梅

玉真張觀主下小女冠阿容

綽約小天仙生來十六年姑山半峰雪瑤水一枝蓮晚院花
留立春窻月伴眠迴眸雖欲語阿母在傍邊

巡幸應制

趙彥昭

玉輦下離宮瓊樓上半空方巡五年符更闕四門聰并邑觀
秦野山河念禹功停鑿雷聲作軒檻起南風

望春亭應制

帝出明光殿天連太液池堯尊隨步輦舜樂繞行麾萬壽禎
祥獻三春景物滋小臣同酌酒歌頌答無為

人日喜雪應制

出震乘東陸馮高御北辰祥雲應早歲瑞雪候初旬宮樹千
花發堦賞七葉新幸承今日宴長奉萬年春

奉和經鄒魯祭孔子而嘆應制

孔聖家鄒魯儒風諳典墳龍驤過舊宅鳳德詠餘芬入廟神
如在升堂樂似聞緣知一王法今日待明君

文翰類選大成卷之三十九

文翰類選大成卷之四十五言律詩目錄
唐

劉夢得	四首	竇中行	四首	皮襲美	一首	杜牧之	四首
張鴻	一首	竇始周	二首	裴中立	二首	顧逋翁	一首
于鵠	二首	柳中庸	一首	崔管	一首	竇丹列	一首
陸魯望	一首	姚揆	一首	鄭巢	二首	孫魴	二首
李文山	二首	李才江	四首	司空表聖	七首	竇胄卿	一首
張巡	一首	霍總	一首	張均	一首	揚至之	一首
李公幹	一首	張又新	一首	李太古	一首	李宣遠	一首
李咸用	二首	吳子華	六首	劉得仁	五首	張正言	一首
裴說	五首	溫飛卿	六首	未慶餘	七首	曹夢徵	九首
許文化	六首	郭良	二首	李德新	八首	馬虞臣	五首

劉洵伯一首景池一首基孝通五首

劉子夏二首崔禮山十二首章孝標一首劉方平二首

鄭常三首項子遷七首令狐慤十一首李楚望一首

顧非熊六首雍國均六首竇友封三首唐求一首

楊虛受一首喻鳧三首任蕃一首孟貫一首

揚敬之一首李岩夢一首張象文五首羊士諤二首

王有道二首張喬五首于良史二首周繇二首

王周一首楊衡一首李敬方一首孫欣一首

張鼎一首周賀十二首黃滔二首温憲一首

韋濟一首張衆友一首羅昭諫五首鄭縱三首

李中一首石石一首徐鉉三首江薦一首

張衆父一首張子容一首杜江之十首

文苑類選大成卷第四十

左長史上海李伯璵編輯

伴讀慈谿馮厚校正

詩類五言律

唐

新秋寄樂天

劉夢得

月露發光彩此時方見秋夜涼金氣應天靜火星流虫響偏

依井螢飛直過樓相知盡白首清景復追遊

候吏立沙際田家連竹溪楓林社日鼓茅屋午時鷄雀噪晚

禾地蝶飛秋草畦驛樓宮樹近疲馬冉二嘶

秋日送客至潛水驛

陝州河亭陪韋大夫眺別

雪霽大陽津城池表裏春河流添馬頰原色動龍鱗萬里思
歸客一杯逢故人因高向西望關路正飛塵

金陵懷古

潮落冶城渚日斜征虜亭蔡州新草綠幕府舊烟青興廢由
人事山川空地形後庭花一曲幽怨不堪聽

罷郡姑蘇北歸渡揚子津

幾度悲南國今朝賦北征歸心渡江勇病體得秋輕海闊石
門小城高粉堞明奎山舊遊寺過岸聽鍾聲

和樂天誚失婢榜者

把鏡朝猶在添香夜不歸鴛鴦分瓦去鸚鵡透籠飛不逐張
公子即隨靈武威新知正相樂從此脫青衣

秋日暑退贈白樂天

暑服宜秋着清琴入夜彈人情皆向菊風意欲摧蘭歲稔
心泰天涼病體安相逢取次第却甚少年歡

途中早發

中途望啓明促事晨征寒樹鳥初動霜橋人未行水流白
煙起日上彩霞生隱士應高枕無人問姓名

晨起

曉色教不睡卷簾清氣中林殘數枝月髮冷一梳風並鳥含
鍾語歌河隔霧空莫疑營白日道路本無窮

晚泊牛渚

蕭蕭晚風起秋江鱗甲生殘霞忽改色遠鴈有餘聲戍鼓音
響絕漁家燈火明無人能詠史獨自月中行

八月十五夜詠月

天將今夜月一遍洗寰瀛暑退九霄淨秋澄萬景清星辰讓
光彩風露發晶英能變人間世翛然是玉京

送河南皇甫少尹赴絳州

祖帳臨周道前旌指晉城午橋群吏散亥字老人迎詩酒同
行樂別離方見情從茲洛陽社吟詠欠書生

蜀先主廟

天下英雄氣千秋尚凜然勢分三足鼎業復五銖錢得相能
開國生兒不象賢漢涼蜀故效來舞魏宮前

武丘寺路

自開山寺路水陸往來頻銀勒牽驕馬花船載麗人芟荷生
欲遍桃李種仍新好住湖堤上長留一道春

題報恩寺

好是淒涼地都無繫絆身晚晴宜野寺秋景屬閑人淨石堪
敷坐寒泉可濯巾自慙衰髮上猶帶郡庭塵

秋日過鴻舉法師寺院便送歸江陵

看畫長廊遍尋僧一徑幽小池兼鶴淨古木帶蟬秋客至茶
煙起禽歸講席收浮杯明日去相望水悠悠

題招隱寺

隱士遺塵在高僧精舍開地形臨渚斷江勢觸山迴楚野花
多思南禽聲例哀殷勤最高頂閑即望鄉來

宿誠禪師山房題贈

不出孤峯上人間四十秋視身如傳舍閱世甚東流法為因
緣立心從次第脩中宵問真偈有住是吾憂

送文暢上人東遊

得道即無著隨緣西復東貌依年臘老心到夜禪空山宿馴
溪虎江行瀟水虫悠々塵客思春滿碧雲中

病中一二禪客見問因以謝之

勞動諸禪客同來問病夫添鑪擣鷄舌洒米淨龍鬚身是芭
蕉喻行須筇杖扶醫工有妙藥能乞一丸無

旅次景空寺宿幽上人院

不與人境接寺門開向山暮鐘鳴鳥聚秋雨病僧閑身隱雲
樹外螢飛廊宇間幸投花界宿暫得靜心顏

龍化寺主家小尼

頭青眉眼細十四女沙彌夜靜雙林怕春深一食飢步慵行
道困起晚誦經遲應似仙人子花宮未嫁時

聞董評事病因以書贈

繁露傳家學青蓮譯梵書火風珙四大文字癯三餘歌枕晝
眠晚折巾秋髮踈武皇息視草誰許茂陵居

晚春登天雲寺南樓贈常禪師

花盡頭新白登樓意若何歲時春日少世界苦人多愁醉非
因酒悲吟不是歌求師治此病唯聽讀楞伽

北固晚眺

竇中行

水國芒種後梅天風雨涼露蠶蠶開晚簇江燕語危檣山址北
來固潮頭西去長年々此登眺人事幾消亡

項亭懷古

力取誠多難天亡路亦窮有心裁帳下無面到江東命既留
騅虜羊銷逐鹿中漢家神器在須發拔山功

晨裝

帶月飯行侶西遊
閑塞長晨雞鳴遠
戍宿鳥起寒塘雲卷四
山雪風凝千樹霜
誰家遊俠子沉醉臥蘭堂

茅山贈梁尊師

雲屋何年客青山白日長
種花春掃雪看籙夜焚香
上象壺中闊平生醉裏忙
幸承先籍後乞取大還方

遊西霞寺

皮襲美

不見明居士空山但寂寥
白蓮吟次缺青靄坐來銷
泉冷無三伏松枯有六朝
何時石上月相對論逍遙

睦州四韻

杜牧之

州在釣臺邊溪山實可憐
有家皆掩映無處不潺湲
好樹鳴幽鳥晴樓入野煙
殘春杜陵客中酒落花前

秋思

熱去解銜鐵飄蕭秋半時
微雨池塘見好風襟袖知
身短未足枕涼閑且歌平生分
過此何事不參差

早秋

疎雨洗空曠秋標驚暑新
大暑去酷吏清風來故人樽酒酌
未酌晚花頻不頻銖秤與縷雪
誰覺老陳陳

梅

輕盈照溪水掩斂下瑤臺
妬雪聊相比欺春不逐來
偶同佳客見似為凍醪開
若在秦樓畔堪為弄玉媒

贈喬尊師

張鴻

長忌時人識有家雲澗深
性惟耽嗜酒貧不破除琴靜鼓三
通齒頰湯一味參知師最知我
相引坐檉陰

望終南

竇始周

日愛南山好時逢夏景殘白雲兼似雪清晝乍生寒九陌峯
如墜千門翠可圍欲知形勝盡都在紫宸看

陪韓院長韋河南同尋劉師不遇得同字

仙客誠難訪吾人豈易同獨遊應駐景相顧且吟風藥畹瓊
枝秀齋軒粉壁空不題三五字何以達壺公

夏日對雨

裴中立

登樓逃盛暑萬象正埃塵對面雷噴樹當堦雨趁人簷踈蛛
網重地濕燕泥新吟罷清風起荷香滿四鄰

承寶七中丞見示初至夏口獻戎詩輒戲和云

出佐青油幙來吟白雪篇浪為九臯鶴莫上五湖船故態君
應在新聲我亦便元侯看入心被暫留連

洛陽早春

顧逋翁

何地避春愁終年憶舊遊一家千里外百舌五更頭
逢雨香山不入樓故園桃李月伊水向東流

送客遊邊

于鵠

若到并州北誰人不憶家塞深無伴侶路尽有平沙積冷唯
逢鴈天寒不見花莫隨征將意垂老事輕車

題宇文裔山寺讀書院

讀書林下寺不出動經年草閣連僧院山厨共石泉雪庭無
履跡龕壁有燈煙年少今頭白刪詩到幾篇

愁怨

柳中庸

玉樹起涼煙凝情一葉前別離傷曉鏡搖落怨秋絃漢壘關
山月胡笳塞北天不知腸斷夢空遠幾山川

送友人歸武陵

崔魯

聞道桃源住無村不是花成旗招海客廟鼓集江鴉別島垂
橙實閑田長荻芽遊秦未得意看即便離家

黔中書事

竇舟列

萬事非京國千山擁麗譙佩刀看日晒賜馬傍江調言語多
重譯靈觴每獨謠泝流如着翅不敢問歸橈

殺人

陸魯望

天賦識靈草自然鍾野姿閑來北山下似與東風期雨後探
芳去雲間幽路危惟應報春鳥得共斯人知

塞上

周朴

柳色正沉、風吹秋更深山河空遠道鄉國自鳴砧巷有千
家月入無萬里長城哭崩後寂寞至如今

泊靈溪館

鄭巢

孤吟踈雨絕荒館亂峯前曉鷺棲危石秋萍滿敗船溜後華
頂落樹與赤城連已有求照意來期在暮年

瀑布寺貞上人院

林踈多暮蟬師去宿山煙古壁燈熏盡秋琴雨慢絃竹間窺
遠鶴岩上取寒泉西嶽茲在歸期更幾年

甘露寺

孫魴

寒暄皆有景孤絕盡難形地拱千尋嶮天垂四面青晝燈籠
鴈塔夜磬徹漁汀最愛僧房好波光滿戶庭

金山寺

山載江心寺魚龍是四鄰天多剩得月地以不生塵過櫓妨
僧定驚濤濺佛身誰言張肅士詩後更無人

登蒲礪寺後二岩

李文山

五仙騎五羊何代降茲鄉澗
有堯時韭山餘禹日粮樓臺籠
海色草樹發天香浩笑烟波
裏浮溟興甚長

經費拾遺所居呈封
真外

雲臥竟不起少微空隕光惟
應孔北海為立鄭公鄉舊館苔
蘇合幽齋松菊荒空遺書帶
草日之上堦長

送僧遊南海

李才江

春往海南邊秋聞半夜蟬鯨
吞洗鉢水犀觸點燈船島嶼分
諸國星河共一天長安却回
日松偃舊房前

鄂北李生舍

圭峯秋後夜亂葉落寒虛四
五百竿竹二三千卷書雲深猿
盜栗雨霽蠟沾蔬只隔門前
水如同萬里餘

題維摩暢上人房朽
枿

諸方遊幾臘五夏五峯銷劫
講迎騎象蕃齋懺射鵬冷筇書
雪倚寒襟話雲燒從此棲林
老警然三萬朝

宿鳳翔天柱寺窮且
玄上人房

天柱暮相逢吟思天柱峯墨
研清露月茶吸白雲鍾臥語身
黏辭行禪頂拂松探玄為一
訣明日去臨印

華下送文涓

司空表聖

郊居謝名利何事最相親
與論詩久皆知得句新川明虹
照雨樹密鳥衝人應念後今
去還來嶽下頻

塞上

萬里隋城在三邊虜氣衰
填孤障角燒斷故關碑馬色經
寒慘鷓聲帶晚悲將軍正閑
暇留客換歌辭

寄永嘉崔道融

旅寓雖難定乘閑是勝遊
雲蕭寺霽紅樹謝村秋
成鼓和潮暗船窓照島幽
詩家多滯此風景似相留

柏梯寺懷舊僧

雲根禪客居皆說舊吾廬
松日明金像苔龕響木魚
依樓應不阻名利本來疎
縱有人相問林間懶拆書

早春

傷春仍客處病起却花朝
草嫩侵沙短水輕着雨消
風光知可愛客髮不相饒
早晚丹江伴飛書肯見招

江行

地闊分吳塞楓高映楚天
曲塘春盡雨方響夜深船
行紀添新夢羈愁甚往年
何時京洛路馬上見人煙

下方

三十年来往中間京洛塵
倦行今白首歸臥已清神
坡暖冬生笋松涼夏健人
更慙微詔起避世迹非真

夜行古戰場

竇胃卿

山斷塞初平人言古戰庭
泉水聲更咽陰火燄備青
月落雲沙黑風迴草木腥
不知秦與漢徒欲吊英靈

夜聞笛

張巡

岩嶷試一臨虜騎俯城陰
不辨風塵色安知天地心
門開遠月近戰古陣雲深
旦夕更樓上遙聞橫笛音

關山月

霍總

珠籠翡翠床白晳侍中郎
五日来花下雙童問道傍
到門車馬狹連夜管絃長
每笑東家子窺他宋玉墻

岳陽晚景

張均

晚景寒鴉集秋風旅鴈歸水光浮日去霞彩映江飛洲白蘆
花吐園红柿葉稀長沙早暑地九月未成衣

溪南書齋

楊至之

茅屋住來久山深人閉門草生垂井口花落擁籬根入院將
鷓鴣鳥攀蘿抱子猿曾逢異人說風景似桃源

得日觀東房

李公幹

曾入桃源路桃源信少雙洞霞飄素練壁解畫陰窓古木幾
撐月危峰欲墮江自吟空向寂誰與倒秋缸

三月五日汎長沙東湖

張又新

上巳餘風景芳辰集遠坳湖光迷翡翠草色醉蜻蜓鳥弄桐
花日魚翻穀雨萍從今留勝會誰看畫蘭亭

送人入蜀

李永古

蜀客本多愁君今是勝遊碧藏雲外樹紅露驛邊樓杜宇呼
各語巴江學字流不知煙雨夜何處夢刀州

塞下

李宣遠

秋日并州路黃榆落故關孤城吹角罷數騎射鵑還帳幙遙
臨水牛羊自下山行人正垂淚烽火出雲間

江行

李咸用

瀟湘無事後征棹復嘔啞高岫留殘照歸鴻背落霞魚依沙
岸草蝶寄汙流槎共說干戈苦汀洲減釣家

春日

浩蕩東風裏徘徊無所親危城三百水古木一邊春衰世難
行道花時不稱貧滔々天下者何處問通津

西陵夜居

吳子華

寒潮落遠汀，暝色入柴扃。漏永沉之，靜燈孤的。青林風移，宿鳥池雨定。流螢盡夕，成愁絕。啼螢莫近庭。

題豪家故池

歲以無泉引，春來仰雨流。萍乾粘朽檻，沙淺露沉舟。照影人何在，持竿客寄遊。條然興廢外，回首謝眠鷗。

微雨

天清織未遍，風急舞難成。粉重低飛蝶，黃濃不語鶯。爾隨春靄亂，還放夕陽明。惆悵池塘遠，荷珠點之輕。

送僧歸日本國

滄溟分故國，渺之泛杯歸。天盡終期到，人生此別稀。無風亦駭浪，未午已斜暉。繫帛何須鴈，金烏日月飛。

寄貫休

休公何處在，知我宦情無。已似馮唐老，方知武子愚。一身仍更病，雙鬢又須趨。若得重相見，冥心學半銖。

寄尚顏師

僧中難得靜，得是吾師到。闕不求紫歸，山祇愛詩臨。風翹雪足向日，剌霜鬚自嘆。眠漳久，雙林動所思。

冬日題邵公院

劉得仁

無事閑多掩陰階，竹拂苔勁風吹雪。聚渴鳥啄冰，開樹向寒山。得人從瀑布來，終期天日老。擎錫逐雲迴。

秋夜宿僧院

禪寂無塵地，焚香話所歸。樹搖幽鳥夢，螢入定僧衣。破月斜天半，高河下露微。翻令嫌白日，動即與心違。

宿宣義池亭

暮色遶柯亭南山出竹青夜深斜舫月風定一池星島嶼無人迹菰浦有鶴翎此中休便得何必泛滄溟

夏晚

日夕得西風流光半已空山色漸凝碧樹葉即翻紅學淺慙多士秋成羨老農誰憐信公道不泣路途

送友人下第歸覲

君此一行日高堂應夢歸莫將和氏淚滴着老萊衣嶽雨連河細田禽出麥飛到家調膳後吟好送斜暉

送裴侍御歸上都

張正言

楚地勞行役秦城罷鼓鼙舟移洞庭路入武陵溪江月隨人影山花趁馬蹄離魂將別夢先尔到關西

早春寄華下同志

裴說

正是花時節思君寢復興市沽終不醉春夢亦無憑岳面懸青雨河心走濁水東門一條路離恨鎮相仍

夏日即事

僻居門巷靜竟日坐增輝鵲喜雖傳信蒼吟不見詩算抽過舊竹梅落立閑枝此際無塵撓僧來赴所宜

冬日

糲食擁敗絮苦吟過冬稍寒人却健太飽事多慵樹老生煙薄墻陰貯雪重安排只如此公道會相容

冬日後作

寂寞掩柴扉昏坐欲寢事無前定處愁有併來時日影綠添線髮根已半絲明庭公正道應許苦心知

題岳州僧舍

喜到重湖地孤舟橫晚煙鷺銜魚入寺鴉接飯隨船松檜君
山迥菰蒲夢澤連與師吟論處秋水浸遙天

月中宿雲岩寺上方

溫飛卿

虛閣披衣坐寒堦踏葉行衆星中夜少圓月上方明靄盡無
林色喧餘有澗聲祗應愁恨事還逐曉光生

題中南佛塔院

鳴泉隔翠微千里到柴扉地勝人無慾林昏虎有威澗石侵
客履山雲入禪衣桂樹芳陰在還期歲晏歸

盧氏池上遇雨贈同遊者

簾翻涼氣集溪潤殘棊萍皺風來後荷喧雨到時寂寥閑
望久飄洒獨歸遲無限松江恨煩君解釣絲

商山早行

晨起動征鐙客行悲故鄉鷄聲茅店月人迹板橋霜槲葉落
山路枳花明驛牆因思杜陵夢鳧鴈滿迴塘

題盧處士山居

西溪問樵客遙指故人家古樹老連石急泉清露沙千峰隨
雨暗一徑入雲斜日暮雀飛散滿山蒼麥花

題神谷廟

蒼松色晚一徑入荒祠古樹風吹馬虛廊日照旗烟煤朝
暝處雲雨夜歸時寂寞湘江客空看蔣帝碑

湖中閑夜

朱慶餘

釣艇同琴酒良宵背水濱風波不起處星月盡隨身浦迥湘
雲卷林香嶽氣春誰知此中興寧羨五湖人

早梅

天然根性異萬物盡難陪自古承春早嚴冬闕雪開豔寒宜
雨露香冷隔塵埃堪把依松竹良圖一處栽

和劉補闕秋園五首

閑園清氣滿新興日堪追隔水蟬鳴後當簷鴈過時雨餘槐
穉重霜近藥苗衰不似朝簪責多將野客期

逍遙人事外杖屨入杉蘿草色寒猶在虫聲晚漸多靜逢山
鳥下幽稱野僧過幾許開新菊開後落葉柯

深齋常獨處詎肯厭秋声翠篠寒逾靜孤花晚更明每因逢
石坐多見抱書行入夜聽疎杵遙知耿此情

門巷唯苔蘚誰言不稱負臺閑人下晚果熟鳥來頻石脉潜
通井松枝靜離塵殘蔬得雨後又見一番新

竹徑通鄰圃清深稱獨遊蟲絲交影細藤子墜聲幽積潤苔

紋厚迎寒薺葉稠閑來尋古畫未廢執茶甌

題甘露寺

曹夢徵

香門接巨壘畫角間清鐘北固一何峭西僧多此逢天垂無
際海雲白久晴峰旦暮然燈外潮頭振蟄龍

秋日送方干遊上元

天高淮泗白料子趣脩程汲水疑山動揚帆覺岸行雲離京
口樹鴈入石頭城後夜分遙念諸峰霧露生

鍾陵野步

岡扉聊自啓信步出波邊野火風吹闊春冰鶴啄穿渚檣齊
驛樹山鳥入公田未創孤雲勢空思白閣年

山中言事

嵐靄潤窓櫺吟詩得冷癢教餐有效藥多媿獨行僧雲濕煎

茶火冰封汲井繩片扉深着掩經國自無能

南塘暝興

水色昏猶白霞光暗漸無風荷搖破扇波月動連珠蟋蟀啼
相應鴛鴦宿不孤小僮頻報夜歸步尚踟躕

山中寒夜呈許棠

山寒草堂暖寂夜有良朋讀易分高燭煎茶取折冰庭垂河
半角窓露月微稜俱入詩心地爭無俗者情

古塚

代遠已難問纍似古城民田侵不盡客路踏還平作穴蛇
分蟄依岡鹿繞行唯應風雨夕鬼火出林明

寄吊賈島

先生不折桂謫去抱何冤已葬離燕骨難招入劔魂旅墳低

却草稚子哭勝猿冥漠如搜句宜邀賀監論

哭李頰員外

出麾臨建水下世在公堂苦集休開篋清貨罷轉郎瘡中無
子奠嶺外一妻孀定是浮香骨東歸就故鄉

寄陸睦州

許文化

下國多高趣終年半是吟汐潮通越分部任雜蠻音曉郭雲
葺市春山鳥護林東遊雖未遂日已至中心

早發洛中

半夜發清洛不知過石橋雲增中岳大樹隱上陽遙墜黑初
沉月河明欲認潮孤村人尚夢無處暫停橈

送龍州樊使君

曾見邛人說龍州地未深碧溪飛白鳥紅旆映青林土產惟

宜藥王租只貢金政成開宴日誰伴使君吟

塞外書事

征路出窮邊孤吟傍戍煙河光深蕩塞磧色迥連天殘日沉
鵬外驚蓬到馬前空懷釣魚所未定卜歸年

過洞庭湖

驚波布不定半日鬢堪斑四顧疑無地中流忽有山鳥高常
畏墜帆遠却如閑漁父前相引時歌浩渺間

題金山寺

四面波濤匝中流日月鄰上窮如出世下瞰忽驚神剎礙長
空鳥船通外國人旁皆疊石風掃永無塵

早行

早行尚在數里未天明不聽日色空聞風水聲月從山

入斗間橫漸至重門外

早春寄朱放

山曉旅人去天高秋氣悲明河川上沒芳草露中衰此別又
千里少年能幾時心知剡溪路聊且寄前期

送喻坦之歸睦州

李德新

歸心常共知歸路不相隨彼此無依倚東西又別離山雲含
雨潤江樹逆潮歌莫戀漁樵興人生各有為

秦原早望

一忝鄉書薦長安未得回年光逐渭水春色上秦臺燕掠平
蕪去人衝細雨來東風生故里又過幾花開

送德清喻明府

掉返雪溪雲仍參舊使君州傳多古跡縣記是新文水柵橫

舟閉湖田立木分但如詩思苦為政即超群

送鳳翔范書記

西京無暑氣夏景似清秋天府來相辟高人去自由江山通
蜀國日月近神州若共將軍話洵蘭地未收

送孫明秀才往潘州謁韋卿

北鳥飛不到北人今去遊天涯浮瘴水嶺外問潘州草木春
冬茂猿絲日夜愁定知遷客淚應只對君流

送友人之揚州

一別長安後晨征便信鷄洵聲入峽急地勢出關低綠樹叢
坡下青蕪闊楚西路長知不惡隨處好詩題

辭崔尚書

一飯仍難受淹留已半年終期身可報不擬骨空填成悅風

高角江春浪起船同來棲止地獨去塞鴻前

送徐處士歸江南

行々野雲薄寒氣日通春故國入芳草滄江終白身遊歸花
落滿睡起鳥啼新不得來書札空令借問人

懷永樂殷侍御

馬虞臣

石田虞芮接種柳白雲陰穴閉神蹤古河流禹鑿深樵人應
滿郭仙鳥幾巢林此會偏相語曾供雲夜吟

蠻家

領得賣珠錢還家銅柱邊看見調小象打破戲新船醉後眠
神樹耕時語瘴煙不逢寒使老相問莫知年

落日悵望

孤雲與歸鳥千里片時間念我一何滯辭家久未還微陽下

喬木遠色隱秋山臨水不敢照恐驚平昔顏

鶴雀樓晴望

堯女樓西望人懷太古時海波通古穴山木闕虞祠鳥道殘
虹掛龍潭返照移行雲如可馭萬里赴心期

送朴山人歸新羅

浩渺行無極拂帆但信風雲山過海半鄉樹入舟中波定遙
天出沙平遠岸窮離心寄何處目斷暮霞東

早行

劉洵伯

鍾靜人猶寢天高景自涼一星深戍火殘月半橋霜客老愁
城下蟬寒怨路傍青山依舊色宛是馬鄉鄉

秋夜宿淮口

景池

露白草猶青淮舟倚岸停風波幾處客天地兩河星樹靜
眠草沙寒鹿過汀明朝誰結伴直去泛滄溟

送章彝下第

蔣孝通

長安渭橋路行客別時心獻賦甘泉畢無媒魏闕深黃鶯啼
就馬白日暗歸林二十名未立君還惜寸陰

宿龍興寺

香剎夜忘歸風清古殿扉燈明方丈室珠繫比丘衣白月傳
心靜青蓮喻法微天花落無數處鳥銜飛

題靈隱寺山頂院

招提此山頂下界不相聞塔影掛清漢鍾聲和白雲觀空靜
室掩行道衆香焚且駐西來駕人天日未曛

送諸十二還莊城

西坂何繚繞青林問子家天寒噪野雀日晚度城鴉寂歷道

傍柳瞳矓原上霞茲情不可說長恨隱淪賒

題招隱寺絢公房

開士度人久空山花霧深徒知燕坐處不見有為心蘭若門
對壑田家路隔林還言澄法性歸去比黃金

送友人尉蜀

徐鼎

故友漢中尉請為西蜀吟人家多種橘風土愛彈琴水向昆
明闕山通大夏深理閑無別事時寄一登臨

春日卧病書懷

劉子夏

楚客經年病孤舟人事稀晚晴江柳變春暮塞鴻歸今日方
知命前年自覺非不能憂歲計無限故山薇

同徐城李明府遊重光寺題晃師房

野寺僧房遠陶潛引客來鳥喧殘果落蘭敗幾花開真性知

無住微言欲望迴竹風清磬晚歸策杖蒼苔

過昭君故宅

崔禮山

以色靜胡塵名還異衆嬪免勞征戰力無魂綺羅身骨竟埋
青冢魂應怨畫人不堪逢舊宅零落對江濱

過陶徵君舊居

陶令曾居此弄琴遺世情田園三畝綠軒冕一銖輕衰柳白
無主白雲猶可耕不隨陵谷變應只有高名

題倪居士舊居

儒翁九十餘舊向北山居生寄一壺酒死留千卷書欄摧新
竹少池淺故蓮疎但有子孫在帶經還荷鋤

蜀城春望

天涯憔悴身一望一沾巾在處有芳草滿城無故人懷才皆

得路失計獨傷春青鏡不忍照鬢毛應更新

秋日與友話別

懷君非一夕此夕倍堪悲華髮猶漂泊滄洲又別離冷禽棲不定衰葉墮無時况值干戈隔相逢未可期

旅舍別故人

一日又欲暮一年春又殘病知心事少老別舊交難小盡路猶險兩餘春尚寒那堪試回首烽火到長安

南澗耕叟

年、南澗濱力盡志猶存雨雪朝耕苦桑麻歲計貧戰添丁壯力老憶太平春見說經荒後田園半屬人

孤鴈

幾行歸塞盡念尔獨何之暮雨相呼疾寒塘欲下逢渚雲低

暗度關月冷相隨未必逢曾繳孤飛自可疑

夕次洛陽道中

秋風吹故城城下獨吟行高樹鳥已息古原人尚耕流年川暗度往事月空明不復嘆岐路馬頭塵夜生

屈原廟

讒勝禍難防沈魂信可傷本圖安楚國不是怨懷王廟古碑無字洲晴蕙有香獨醒人尚少誰與奠椒漿

長安逢江南僧

孤雲無定蹤忽到又相逢說盡天涯事聽殘上國鐘問人尋寺僻乞食過街慵憶到曾栖處開門對數峰

贈休糧僧

聞鐘獨不齋何事更關懷靜少人過院閑從草上堦生臺無

鳥下石路有雲埋為隱禪中舊時猶夢百崖

田家

章孝標

田家無五行水旱卜蛙聲牛犢乘春放兒童候暖耕池塘煙
未歇桑柘雨初晴歲晚香醪熟村自送迎

新春

劉方平

南陌春風早東鄰曙色斜一花開楚國雙燕入盧家眠罷梳
雲鬢粧成上錦車誰知如昔日更浣越溪紗

秋夜泛舟

林塘夜泛舟蟲響秋颼萬影皆因月千聲各為秋歲華空
復晚鄉思不堪愁西北浮雲外伊川何處流

寄邢逸人

鄭常

羨君無外事日與世情違地僻人難到溪深鳥自飛儒衣荷

葉老野飯藥苗肥若問湖邊意而人憶共歸

謫居漢陽阻雨題壁

漢陽知遠近見說過湓城雪雨經春客江山幾日程終隨鷗
鳥去只待海潮生前跡逢漁父多愁問姓名

送頭陀上人自廬山往東溪蘭若

僧家無住着早晚出東林行道非真相頭陀是苦心持齋山
果熟倚錫野雲深溪寺誰相待香花與梵音

夜泊淮陰

項子遷

夜入楚家煙煙中人未眠望來淮岸盡坐到酒樓前燈影半
臨水箏聲多在船乘流向東去別此易經年

題令狐處士溪居

白髮已過半無心離此溪病嘗山藥徧貧起草堂低為月窓

後破因詩壁重泥近來常夜坐寂寞與僧齋

早春題湖上顧氏新居二首

近得中雲路門長侵早開到時微有雪行處已無苔勸酒客
初醉留茶僧不來每逢晴暖日唯見乞花栽
門不當官道行人到亦稀故從餐後出多是夜深歸開篋揀
書卷掃床移褐衣幾時同買宅相近有柴扉

邊州客舍

閉門不成出麥色徧前坡自小詩名在如今白髮多經年無
越信終日厭蕃歌近寺居僧少春來亦嬾過

日東病僧

雲水絕歸路來時風送船不言身後事猶坐病中禪深壁藏
燈影空牕出艾煙已無鄉士信起塔寺門前

貢院瑣宿聞呂負外使高麗贈送徐騎省

聖化今無外征途莫憚賒揚帆箕子國駐節管寧家去伴千
年鶴歸途八月槎離情恨華省持此待踈麻

宿胡氏溪亭

獨住水聲裏有亭無熱時客來因月宿床勢向山移鶴住松
枝定螢歸葛葉蛩寂寞唯欠伴誰為報僧知

寄石橋僧

逢師入山日道在石橋邊別後何人見秋來幾處蟬溪中雲
隔寺夜半雪添泉生有天台約知無却出緣

寄坐夏僧

坐夏日徧長知師在律堂多因束帶熱更憶剃頭涼苔色侵
經架松陰到簾牀還應煉詩句借臥石池傍

送僧歸南嶽

心知衡嶽路不怕去人稀
船裏誰鳴磬沙頭自曝衣
有家從小別是寺即言歸
料得逢春住當禪雲滿扉

寄流人

毒草不曾枯長流客健無
霧開蠻市合船散海城孤
象跡頻驚水龍涎遠閑珠
家人秦地老泣對日南圖

送華陰隱者

往來到城市得非徵藥錢
世人空識面弟子莫知年
自說能醫死相期更學仙
近來移住處毛女舊巢前

題太白山隱者

高居在幽嶺人得見時稀
寫錄病虛白尋僧到翠微
掃壇星下宿收藥雨中歸
從服小還後自疑身解飛

華頂道者

仙人掌中住生有上天期
已發燒丹處猶多種杏時
養龍於淺水寄鶴在高枝
得道復無事相逢盡日棋

古觀

置觀碑已折看松年不分
洞中誰識藥門外日添墳
放去龜隨水呼來鹿怕薰
壇邊宿灰火幾燒祭星文

贈道者

晏來如養氣度日語時稀
到處留丹井經寒不絮衣
病鄉多藥惠鬼恰有符威
自說身輕健今年數夢飛

和寄竇真中丞

令狐毅士

仙吏秦蛾別新詩鄂渚來
才推今八斗職賦舊三台
雕鏤心偏許緘封手自開
何年相贈荅却得到中臺

夏日登信州北樓

李楚望

高樓上長望百里見靈山雨歇河珠定雲開谷鳥還田苗映
林合牛犢傍村閑始得銷憂處蟬聲催入關

月夜登王屋僊臺

顧非熊

月臨峰頂壇氣爽覺天寬身去銀河近衣沾玉露寒雲中日
已赤山外夜初殘即此是仙境惟愁再上難

題馬儒父石門山居

尋君石門隱山近漸無青鹿迹入柴戶樹身穿草亭雲低收
藥徑苔惹取泉瓶此地客難到夜琴誰共聽

秋日陝州道中

孤客秋風裏驅車入陝西關河午時路村落一聲鷄樹勢飄
秦遠天形到岳低誰知我名姓來往自淒淒

送李騎曹之武寧

一歲一歸寧涼天數騎行河來當塞曲山遠與沙平縱獵旆
風卷聽笳帳月生新鴻引寒色迴日滿京城

送朴處士居新羅

少年離本國今去已成翁客夢孤舟裏鄉山積水東鼇沉崩
巨岸龍闕出遙空學得中華語將歸誰與同

寄太白無能禪師

太白山中寺師居最上方獵人偷佛火櫟鼠戲禪牀定久衣
塵積行稀徑草長有誰來問法林杪過殘陽

和劉補闕秋園行寓興六首

雍國均

水木夕陰冷池塘秋意多庭風吹故葉階露淨寒莎愁燕窺
燈語情人見月過砧聲聽已別蟲響復相和

閉門無事後此地即山中但覺鳥聲異不知入境同晚花開
為雨殘果落因風獨坐還吟酌詩成酒已空
自得家林趣常時在外稀對僧餐野食迎客着山衣雀鬪翻
蒼散蟬驚出樹飛功成他日後何必五湖歸
秋色庭蕪上清朝見露華踈篁抽晚筍幽藥吐寒芽引水新
渠淨登臺小徑斜人來多愛此蕭爽似仙家
禁掖朝迴後林園勝賞時野人來辯藥庭鶴往看棋晚日明
丹棗朝霜潤紫梨還因重風景猶自有秋詩
聖代少封事閑居方屏喧漏寒雲外闕木落月中園山鳥宿
簷樹水螢流洞門無人見清景林下自開尊

老將

竇友封

烽煙猶未盡年髮暗相催輕敵心空在彎弓手不開馬依秋

草病柳傍故營摧唯有酌一壺客時聽說劍來

早秋江行

回望溢池遠西風吹荻花暮潮江勢闊秋雨雁行斜多醉渾
無夢頻愁欲到家漸驚雲樹轉點是神鴉

忝職武昌初至夏口書事獻府主

白髮放麋韉梁主舊愛全竹籬江畔宅梅兩病中天時奉登
臨宴閑脩上水船時人與謗易莫遣鶴猜錢

曉發

唐求

旅館候天曙整車趨遠程幾處曉鍾斷半橋殘月明沙上鳥
猶睡渡頭人未行去古時道馬嘶三兩聲

晚泊江戍

楊虛受

放棹依遙戍清湘急晚流若為南浦宿逢此北風秋雲月孤

鴻晚關山幾路愁年不得意零露濕芳洲

遊雲際寺

喻是

澗壑吼風雷香門絕頂開閣寒僧不下鐘定虎常來鳥啄林梢果鼯跳竹裏苔心源暫無事塵界擬休回

龍翔喜胡權訪宿

林棲無異歡煮茗就花欄雀啄北窓晚僧開西閣寒衝橋二水急扣月一鍾殘明發還分手徒悲行路難

寺居秋日對雨有懷

備復雲黃葉此時飛隱几客吟斷鄰房僧話稀鴿寒枝樹定螢濕在窓微即事瀟湘渚漁翁披草衣

秋晚郊居

任蕃

遠聲霜後樹秋色水邊村野徑無來客寒風自動門海山蔽

日影江石落潮痕惆悵高飛晚年別故園

寄山中高逸人

孟貫

煙霞多放曠唵嘯是尋常猿共摘山果僧隣住石房躡雲雙殺冷採藥一身香我憶相逢夜松潭月色涼

客思

楊敬之

未黍正離南園剪白芝細腰沉趙女高髻唱蠻姬路愧前岡月梳慚一領絲鄉心不可語獨念畏人知

旅遊傷春

李岩夢

酒醒鄉關遠迢迢聽漏終曙分林影外春盡雨聲中鳥倦江村路花殘野岸風十年成底事羸馬厭西東

過蕭關

張象文

出得蕭關北儒衣不稱身隴狐來試客沙鷗下欺人曉戍殘

烽火晴原起獵塵邊戎莫相忌非是霍家親

寄友人

世道復何如東西遠索居長疑即見面翻致久無書
旬麥深藏雉淮苔淺露魚相思不我會明月幾盈虛

送董卿知台州

九陌除書出尋僧問海城家從中路挈吏隔數州
迎夜蚌侵燈影春禽雜橈聲開園知異迹思想石橋行

雨

半夜西亭雨離人獨啓關桑麻荒舊國雷電照前山
細滴高槐底繁聲疊漏間唯應孤鏡裡明白長愁顏

宿山寺

中峰半夜起忽覺在青冥下界自生雨上方猶有星
樓高鋪

獨遠殿古像多靈好是潺湲水房伴誦經

林館避暑

羊士謨

池島清陰裏無人泛酒船山蛭金奏響花露水晶圓
時勝初還暮幽觀白已玄家林正如此何不賦歸田

西郊蘭若

雲天宜北戶塔廟似西方林下僧無事江清日正長
石泉盈掬冷山實滿枝香寂寞傳心印無言亦已忘

雲居長老

王有道

巘路躡雲上來叅出世僧松欹半岩雪竹覆一溪冰
不說有為法非傳無盡灯了然方寸內應祇見南能

秋夜旅懷寄右省鄭拾遺

永夕愁無寐秋虫喧夜庭半窓分曉月當枕落殘星
髮遊

梁白家山近越青知音在省諫苦調有誰聽

送許崇

張喬

離香積歲年歸路遠依然夜火山頭市春江樹抄船干戈愁
鬢改瘴癘喜家全何處管甘旨波濤浸薄田

遊歙州興唐寺

山橋通絕境到此憶天台竹裏尋幽徑雲邊上古臺鳥歸殘
照出鐘斷細泉來為愛澄溪月因成隔宿迴

遊少華山甘露寺

少華中峰寺高秋衆景歸地連秦塞起河隔晉山微晚木蟬
相應涼天鴈並飛殷勤紀崖石只恐再來稀

送友人歸宜春

落花蕪柳絮無處不絳遠道空歸去流鶯獨自聞野橋喧

碓水山郭入樓雲故里南陵曲秋期更送君

金山寺空上人院

已老金人頂無心上石橋講移三楚遍梵譯五天遙板閣懸
秋月銅瓶汲夜潮自慚塵世客來坐亦通宵

春山月夜

于良史

春山多勝事賞玩夜忘歸掬水月在手弄花香滿衣興來無
遠近欲去惜芳菲南望鳴鐘處樓臺深翠微

冬日野望

地際朝陽滿天邊宿霧收風蕪殘雪起河帶斷水流北闕馳
心極南園尚旅遊登臨思不已何處可消憂

送人尉黔中

周繇

盤山行幾驛水路復通巴峽漲三川雪園開四季花公庭飛

白鳥官俸請丹砂知尉黔人後高吟採物華

甘露寺東軒

每日憐晴眺閑吟只自娛山從平地有水到遠天無老樹多
封楚輕煙暗染吳雖居此廊下入戶亦踟躕

道院

王周

白日人稀到簾垂道院深雨苔生古壁雲雀聚寒林忘慮憑
三樂消閑信五禽誰知是官府煙縷滿爐沉

送人流雷州

揚衡

逐客指天涯人間此路賒地圖經大庾水驛過長沙臘月雷
州雨秋風桂嶺花不知荒徼外何處有人家

喜晴

李敬方

到台十二旬一片雨中春林果黃梅盡山苗半夏新陽鳥朝

展翅陰魄夜飛輪坐喜無雲物分明見北辰

冷井

孫欣

仙闈初鑿并雲液沁成泉色湛青苔裏寒凝紫綆邊銅瓶向
影落玉甃泡虛圓永賴調神像堯時奉萬年

僧池小舍

張鼎

引出白雲根潺湲漲解痕冷光搖砌錫踈影露枝猿淨帶涓
霜葉香通洗藥源貝多文字古宜稱此中翻

晚春送人歸觀

周賀

鳥鳴春日曉喜見竹門開路自高山出人騎瘦馬來折花林
影動移石澗聲迴更欲流深語重城暮色催

送瞞公

帶病稀相見西城早晚來山衣風壞帛香印雨露灰坐久鍾

聲盡禪餘嶽影回却思同宿夜高枕說天台

送耿山人遊湖南

南行隨越僧舊業一池菱兩鬢已垂雪五湖歸掛魯夜濤鳴
柵鎖寒葦露船燈此去更無事却來猶未能

送僧歸南嶽

辭僧下水棚因聽嶽鍾聲遠路獨歸寺幾時重到城風高寒
葉落雨絕夜堂清自說深居後鄰州亦不行

送康紹歸建鄴

南朝秋色滿君去意如何帝業空城在民田壞塚多月圓臺
獨上栗綻寺頻過籬下西江水相思見白波

贈李主簿

稅時兼主印每日得閑稀對酒妨科吏為官亦典衣素蓬吟

坐待室近步行歸見該備論道應愁判是非

宿招山畫公禪堂

從作西河客別離經半年却來峰頂宿知廢井南禪積露沈
斜月孤燈照落泉何當閑事盡相伴老溪邊

贈胡僧

瘦形無血色草屨著行穿閑話似持呪不眠同坐禪背經來
漢地袒膊過冬天情性人難會遊方應信緣

休糧僧

一齋難過日况是更休糧養力時行道聞鍾不上堂唯留温
藥火未寫化金方舊有山厨在從僧請作房

栢岩禪師

野寺絕依念靈山曾遍行老來披衲重病後讀經生乞食嫌

村遠尋溪愛路平多年栢岩住不記栢岩名

入靜隱寺途中作

亂雲迷遠寺入路認青松鳥道緣巢影僧鞋印雪蹤草煙連
野燒溪霧隔霜鍾更遇樵人問猶言過數峰

哭閑宵上人

林徑西風急松枝講鈔餘凍髭亡夜剃遺偈病時書地燥焚
身後堂空着影初吊來頻落淚曾憶到吾廬

游東林寺

黃滔

平生愛山水下馬虎溪時已到終憊晚重游預作期寺寒三
伏雨松偃數朝枝翻譯如曾見白蓮開滿池

寄敷水盧校書

諫省垂清論仙曹豈以臨雖專良史業未展直臣心路入丹

霄近家藏華岳深還如韓吏部誰不望知音

杏花

溫憲

團雪上晴梢紅明映碧寥店香風起夜林白雨休朝靜落猶
連蕤繁開止滿條澹然閑賞久無柰似嬌饒

奉和次瓊岳應制

韋濟

陸海披晴雪千旗獵早陽岳臨秦樹險河繞漢垣長行路通
鳩鵲離宮接建章都門信宿近歌舞從周王

送韋司直使吳

張衆艾

使君方擁傳王事遠辭家震澤逢殘雪新豐過落花水萍千
葉散風柳萬條斜何處看離恨春江無限沙

遣興

羅昭諫

青雲路不通歸計柰長蒙老恐斃方悞窮憂酒盞空何堪離

亂後更入是非中長短遭譏笑回頭避釣翁

亂後逢友人

滄海去未得倚舟聊問津生靈寇盜盡方鎮改更頻夢裡舊
行處眼前新貴人後來事如此君莫獨沾巾

秋日懷賈隨進士

邊寇日搔動故人音信稀長纓慙賈誼孤塚憶韓非曉匣魚
腸冷春園鴨掌肥知君安未得聊且示忘機

秋日富春江行

遠岸平如剪澄江靜似鋪紫鱗仙客馭金顛李衡奴冷疊晴
山闊清幽萬象殊嚴陵亦高見歸臥是良圖

封禪寺居

盛禮何由覩嘉名偶寄居周南太史淚蠻徼長卿書砌竹搖

風直庭花泣露踈誰能賦秋興千里隔吾廬

邯鄲俠少年

鄭維

夜渡濁河津衣中劍滿身兵符劫晉鄙匕首刺秦人報士非
無膽高堂念有親昨緣秦苦趙來往大梁頻

入塞

留滯邊庭久思歸歲月賒黃雲同入塞白首獨還家宛馬隨
秦草胡人問漢花還傷李都尉猶自沒黃沙

玉階怨

昔日同飛燕今朝似伯勞情深爭擲果寵罷怨殘桃別殿春
心斷長門夜樹高雖能不自悔誰見舊衣褒

春日野望

李中

野外登臨望蒼煙景昏暖風醫病草甘雨洗荒村雲散天

邊影潮迴島上痕故人不可見倚杖役吟魂

送人歸山

石召

相逢惟道在誰不共知負歸路分殘雨停舟別故人霜明松嶺曉花暗水房春亦有接閑意何年可寄身

送馬向入蜀

徐疑

游子出咸京巴山萬里程白雲連鳥道青壁逐猿聲雨雪經泥坂烟花望錦城工文人共許應紀蜀中行

送李補闕入朝

駟馬上咸京双鳧出海門還從清切禁再沐聖明恩禮樂中朝貴文章大雅存江湖多放逸獻替欲誰論

送蠻客

借問炎洲客天南幾日行江連惡溪路山繞夜郎城柳葉瘴

雲濕桂林蠻鳥驚知君却回日記得海花名

送客

江為

明月孤舟遠吟髭鑷更華天形圍澤國秋色露人家水館螢交影霜洲橘委花何當尋舊隱泉石好生涯

寄興園池鶴上劉相公

張衆父

馴狎經時久襜褕短翮存不隨淮海變空愧稻梁息獨立秋天靜單棲夕露繁欲飛還斂翼詎敢望乘軒

送孟六歸襄陽

張子容

杜門不復出久與世情疎以此為長策勸君歸舊廬醉歌田舍酒笑讀古人書好是一生事無勞獻子虛

訪道者不遇

杜彥之

寂之白雲門尋真不遇真祇應松上鶴便是洞中人藥圃花

香異沙泉鹿跡新題詩留姓字他日以相親

經廢宅

人生當貴盛脩德可延之不慮有今日爭教無破時
蘇班題字壁花發帶巢枝何況高原上荒墳與折碑

過侯王故第

過此一酸辛行人淚有痕獨殘新碧樹猶擁舊朱門
歌歇雲初散簷空燕尚存不知彈缺客何處感新恩

秋夜晚泊

一望一愴然蕭然起暮天遠山橫落日歸鳥渡平川
家是去秋別月當今夜圓漁翁似相伴徹曉葦叢邊

遊茅山

步入山門仙家島徑分漁樵不到處麋鹿自成群
石面

出水松梢穿破雲道人星月下相次禮茅君

春宮怨

早被嬋娟誤欲粧臨鏡慵承恩不在貌教妾若為容
風暖鳥聲碎日高花影重年年越溪女相憶采芙蓉

溪居叟

溪翁居處靜溪鳥入門飛早起釣魚去夜深乘月歸
見君無事老覺我有求非不說風霜苦三冬一草衣

苦吟

世間何事好最好莫過詩一句我自得四方人已知
生應無輟日死是不吟時始擬歸山去林泉道在茲

題江島僧居

師愛無塵地江心島上居
夜船求化慣登陸赴齋踈載土春

栽樹拋生日飫魚入雲蕭帝寺畢竟欲何如

贈廬嶽隱者

見說來居此未嘗離洞明如茅遮雨露採藥給晨昏古樹藤
纏殺春泉鹿過渾悠然無一事不似屬乾坤

文翰類選大成卷之四十

