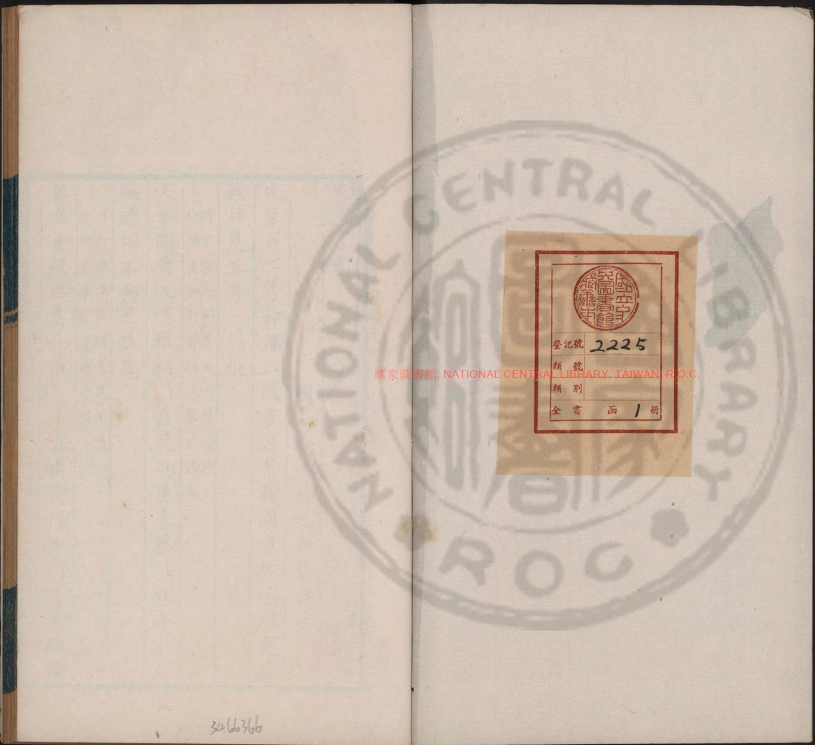


國立中央圖書館; NATIONAL CENTRAL LIBRARY, TAIWAN, R.O.C.

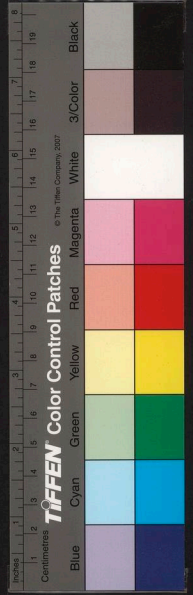




32.60366

	
登記號	2225
類號	
類別	
全書品	1册

國家圖書館, NATIONAL CENTRAL LIBRARY, TAIWAN, R.O.C.



天啟宮詞

先皇百二舊神都三殿重輝紫極圖宣押鴻臚趨護  
戰拜恩五等一門俱

秀水蔣之翹楚禪著

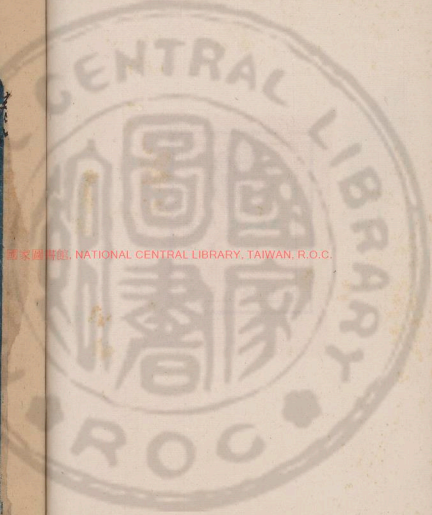


時皇極三殿告成忠賢晉秩上  
公魏良卿封甯國世襲給鐵券

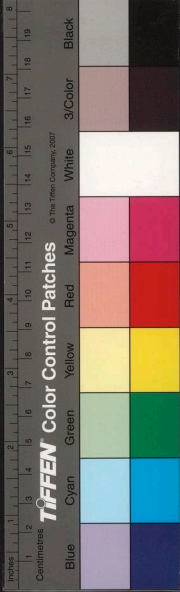
文華開著五雲堆拓白盤龍進壘來陛下自今辭白  
版爐烟不動北辰嵬

河南撫臣程紹來進玉壘  
上御文華殿設壘慶賀

排空金殿旭雲光第一千官肅鷺行御側何人偏指



國家圖書館, NATIONAL CENTRAL LIBRARY, TAIWAN, R.O.C.



顧插冠貂尾幾多長

已叶河清三日兆將將又見鳳歸昌小臣漫進呈祥

賦不用房中製樂章

三年二月鳳凰集于宋州翰林待詔宋啟明獻賦

十二龍旂大閱翻冠軍更識聖人尊九邊羽檄防秋  
急只在親勞細柳屯

閩臣沈淮請復內樞為忠賢內鎮守之基

繡楠金鋪天上頭颯風笳鼓似邊州觀兵豈為誇雄

武□□雲萬里秋

忠賢導上以武每月筵酒御探內兵賞資甚渥

鞞鐸朝聞出未央打毬夜散鬪雞場老臣不解君王  
意祇乞重繕日講章

元輔葉向高揭請溫習講過經書

絲鞭聲肅退金鑿一字班行盡內官珠總已垂新式  
樣蟒紋貼裏又加襴

舊制內臣佩牙牌總以紅線忠賢劍為珠總又改蟒貼裏膝襴下復加一襴曰三襴貼裏

梳粧隨卻北臺坡校地平光好試戈貂珥軍容天寶

此行可不言下



並不推神臂擅宣和

內校場在蕭后梳粧臺之東  
北臺之西北即乾德殿是也

掖庭底事見兵符介冑威嚴可有鬚鬪地殷雷

激高張□□□□□

每操試紅衣大砲  
宮闈悉為震動

阿誰走馬御階前雲繞花羈電作鞭明主自知好手

眼應弦驚落玉連錢

忠賢馳馬御前  
上射殺其馬

草枯風疾露方稀西藥尋常正掩圍手斫兔狐貪目

矚漓漓血染袞龍飛

忠賢以修教導上遊獵時上必手射  
狐兔以首體異處日高轉動為樂

小隊戎裝危蹕回烟銷三眼夕陽頽競誇左射雙鷗

落宵願長揚諷諫才

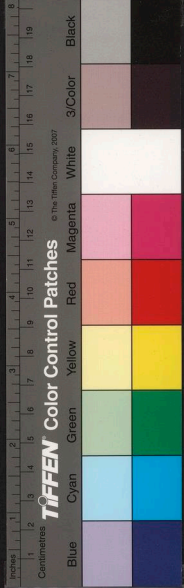
忠賢素善左手  
教強每多奇中

銜花紫鳳集宸軒太樂春官禮數煩徧賞紅羅臨樺

燭阿誰不識母儀尊

元年四月二十七日大  
婚發冊奉迎皇后張氏

十二筓聯燦紫虜扇篋雲簇月生波兩行引贊交迎



跪撒果爭聞唱得多

撒帳果即唐宋撒帳錢遺制世俗合色至今有此但皇家宮人撒之或于帝后承裙云得子多也此為張皇

大事多教屬厥臣手營窄殿秘如神靴靴恰受三人

坐藻井鉤欄色色新

帝性喜土木日夕躬自營繕小房瑀鏤副畫工師莫及非親臨內臣不得見

堦開七竇障流蘇巧鑿銅缸輪灌殊灑瀑漬珠勞睿

思水尖宛轉弄胡蘆

帝自作水戲用木缸盛水覆以桶鑿孔設機政間灌輸使其水上注借力衝擁圓木毯盤旋宛轉久

而不  
得壁

咸安然燭壁流輝六院沈沈月影微暗屬管弦休作

徹夜深龍馭醉無歸

容氏初住乾西直房時遷咸安穆廟陳皇后宮也

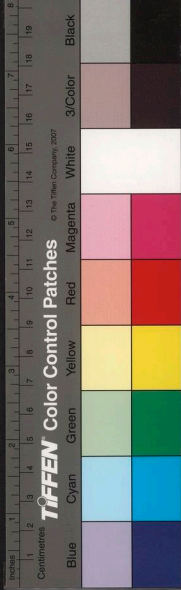
賢良特薦策書騫雉尾朝開豹尾翻玉管斜揮親擢

士臚傳信國好兒孫

舊制御批第一甲三名卷用玉管筆時首科狀元文震五

大官魚膾惜芳牙玉食須供自外家乞得餘泔爭聞

訊珠盤擊著漫誇誇



帝每日送膳皆客氏名下  
內官辦送名曰老人家膳

珥筆追隨問起居殿頭無事職成虛但看御酒供來  
旨錄得嘉名百十餘

御酒房所造不過竹葉青數種賢在外造辦轉于  
御茶房進上有金盤露荷花蕊佛手湯君子湯瓊  
酥天乳  
等名

櫻桃灼燂北園春珍味朝來報貢新時薦寢宮猶未  
入剔金合裏送夫人

北果園櫻桃其實美于  
他產內廷最為珍味

中貴承恩寵錫殊尚方珍異世閒無鐸針新樣團雙

鳳吉字口銜青亞姑

鐸針以金銀珠寶釀成近侍嵌居帽  
中其名有大吉胡蘆萬年吉慶等名

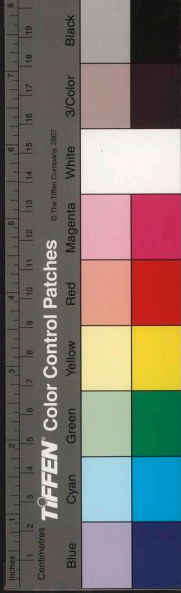
翻翻翠蓋引鸞輿輦道西開不用除急教信王陪羽  
獵勸勤宮內正繕書

思肅于天啟二年冊  
封信王居勸勤宮

臨河神蛟奏如蠶銀合盛將帝澤函蟬鬢秀才嬌代  
語付教放著黑龍潭

二年十月有龍見北花房河下長數寸鱗爪畢  
具宋太監晉棗盒進呈宮中傳看放黑龍潭中

羽衛宜春晚色蒼三宮裡獻鬱金黃千羣女侍排當



立縞帶微沾俎豆香

元年六月二十三日為元廟孝和皇后禋服之期帝率三宮詣城南宜春宮行祭奠禮

平明坐版入宮來鐸響繚垣未見迴乞賜一方龍紐

篆銀黃突兀壓妝臺

容氏在宮乘輜內宮撞走儼如先朝嬪妃止跌一青蓋五年四月賜容氏金印方二寸四爪龍紐重

兩二百

回龍別觀百嬌勻錦辦黃鬚愛上辰不是天香並傾國如何亦得倚闌顛

回龍觀多海棠花時駕幸容氏從焉

樹影觚稜月色高螭吻聯唱列旌旄鏡簫競起嬌心怯抹額盤龍舞盃勞

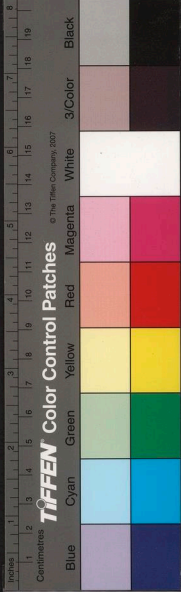
帝時習舞刀劍于苑清殿中夜不休

青紅錦罽地衣光秘殿安排蹴踘場卻見背身驚蹋送綠珠偏打御肩旁

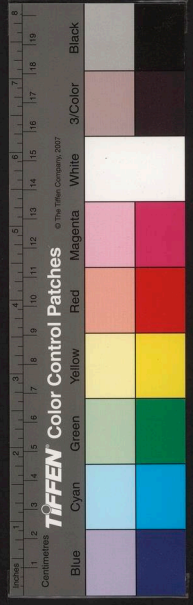
長樂宮于萬曆四十四年改名永壽時為忠賢與帝打毬之所

便殿時臨草木呈葳蕤雲縹九花明中璫密奏綠何事指點梁山泊上名

崔呈秀進天鑑同志點將譜錄于賢備錄東林諸公姓名指為邪黨其點將錄則水滸傳天罡地煞







分配諸人忠賢託王體乾  
奏辰為一細打盡之升

沈碧光凝鑰庫錢奏欣聖號有開先魏梁南詔何堪  
數拜啟君王兆萬年

司鑰庫積歷代古錢內得天啟錢大小數枚帝編  
問臣下無知者今按課蕭莊魏元法價并南詔陳  
友諒俱  
有此號

光開閭闔護雲螭齒簿千官泊玉墀此日嵩傳呼萬  
歲初年猶記喚哥兒

秦昌元年帝已登極李選  
侍稱稱帝曰我孫兒云

蓬萊宮闕掖庭參複道秋陰墜石楠聖母日繡經史

閣侍兒盡解誦周南

彤史更環似有情無端輦路碧苔生相應夢失砂校

枕鸚鵡窺人簾外明

中宮張后性骨鯁好讀書習字容氏嬋后遂于帝  
前離間之陰置名下陳德潤為坤甯宮管事詞后  
動靜形史女官名廣尚衣局二人  
掌后把聲妾御于君所書其日月

鏗鉤鐘鼓辟雍開象輅初臨遽引回聞說先皇儀注  
舊從容曾一賜茶來

五年三月六日上視學釋奠賢檀改儀  
注凡賜坐大臣不得賜茶通上速還宮

空一字

可不一字

國家圖書館 國家中央研究院 臺灣史學

一人穆穆只垂裳  
章奏無勞擁象牀  
河下金鑄互批  
閱甲痕鈐記費籌量

凡奏章付王體乾梁棟石石元雅李永貞冷文輔  
諸監分看遇要處即鈐一白紙條復于面葉上用  
指拍一重痕  
關白忠賢

畫艦龍角詔使呼元黃  
朱綠出三吳  
上公裝束年來  
別萬壽金袍換卻無

內臣佩服白有定制忠賢創造織金  
書字喜字鈔紵儼然于帝前服之

兩坊官叶第三廳  
撰說書章字字馨  
逢著講期都詔  
免黃金鎮几自晶瑩

經筵御案上有  
鎮書金軸二枚

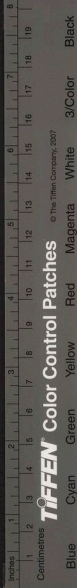
怪底宜男獨早秋  
璇宮虛擬見虹流  
薺花漫蘸芝麻  
水百子池邊暗卜油

希生三子俱不育○時宮掖  
呼油曰芝麻水避御名也

隨班奏箒入明光  
素面朝天不用粧  
共聽咸安新約  
東敢將脂澤汚君王

忠賢留容氏于內以鈐制  
宮室嬪妃而下無不唯唯

忽賜金苔滿院輝  
蕃薇露嘆尉宵衣  
橫陳此夕真思  
數明日還疑事又非



時宮誠往往有  
進御而得禍者

兩雄並倚勢斷斷二魏無如大魏剛晴昔榻前驚夜

關聖明原識意中人

初魏朝與忠賢同屬客氏私人口天魏二魏一夕  
于乾清拔開內爭寵相殿時已丙夜上驚起日客  
嫡只說心裏要謀宮事我替你斷  
客景惜朝探濟意頗向賢逆亦朝

奏獲祥麟照殿圖張羅爭看抵明珠馬蹄牛尾膚身

樣繡出針神總不如

青州王家唾麒麟撫臣李楷白疏  
奏獻圖曰燕都謂麒麟曰張羅

線飛王蠹倚層霄漫學泉臺望眼超影動澄波翻貝

關白頭宮監說神堯

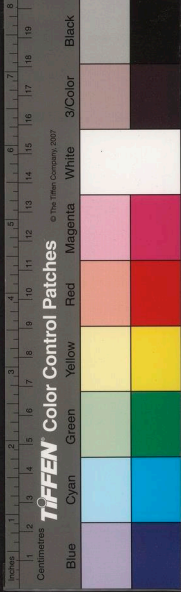
萬曆中建就德殿于護城河上游高八丈一尺廣  
十七丈磴道三分三合而上之金碧照耀倒影入  
水厥如殿宮仙閣忠  
賢導殿為內校場

颯颯霜蹄汗血光天閑十二紫茸韉殿中漫唱幽州  
曲不放沙場放獵場

上與忠賢俱好馬遣帥每以  
馬進御馬監獨威于前代

初度纔知保姬尊爭遺綵履貼金鴛瓊危到處霞生  
臉御手親傳不謝恩

客氏生日帝為臨幸座設宴賞賚甚  
優容赤自視為八母之一居之不疑



歌出咸安分外妍  
白鈴青鷄入冰弦  
四齋供奉先朝  
事華嶽新編可尚傳

神廟孝養兩宮設有四齋近侍二百餘名習戲承應一日兩宮陞座神宗侍側演新編華嶽賜環記中有推臣驕橫爾宗不振云政歸宵氏登則寡人神廟矚目不言久之

龍寢經春在外庭  
深宮不夜鑰長扃  
妝成空有如花  
貌阿妹無端學祭星

始影星女子于庚至夜侯而祭之好顏色

頻年蜀道棘王師  
不信蛾眉豎繡旗  
飛奏昨宵來便  
殿桓桓鞞鞞愧男兒

四川宣撫石柱女宿秦良玉也有疏載實錄

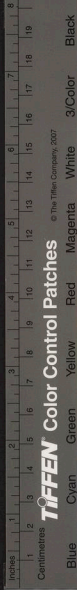
露旭籠窗花霧冥  
嬌鶯無語只梳翎  
宸居咫尺應同  
夢誰叩金盆不肯停

忠賢在直房晨起漱口自奉金漱盆盡力大警聲徹御前

浮渣瓶成日影移  
承宣牌子喚嫌遲  
玉雲側掠輕移  
袖怕著新娥闌掃垂

宮娥春日成頭戴闌蛾掠風撩草鬚翅生動

烟鞦垂揚芳草平  
弓鞞齊尚踏青名  
自憐金粟裁痕  
減宵用花裙曳地行



客觀主持內政後  
宮衣食俱為減損

日轉繚垣影欲低  
辛夷窗下語黃鸝  
裏頭金彈非時  
挾莫向君王著意啼

帝好扶彈放馬鏡近侍在宮中亦皆習之二年有  
暖殿王進在御前放鏡震裂打落在手幾危聖躬

聞承熊席玉雕牀  
多恐君王每易忘  
退直便如成隔  
世遲回嬌步怯西廊

帝性善忘所用之人為客  
魏捕亦遠不復記憶問及

禮成方澤恣歡遊  
戲影雙雙一葉舟  
不為菝除求度  
厄藁蒙濺郤奏無憂

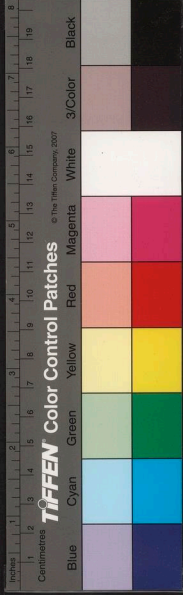
五年五月十八日上祭方澤回即幸西苑賢與客  
氏于大船宴飲上攜少年暖殿高承壽劉思源泛  
舟極帝手自刺篙二監佐之相顧失笑舟  
覆二監溺死帝以管事譴敬赴水救免

渥注飛駒捲紅埃  
五鳳門翬逐扇開  
莫怪封章留玉  
案無人知是涿州來

賢注涿州進香凡章奏要事李永貞石元  
雅涂文輔各派站馬疾馳候賢之可否

書編昇上烟龍眸  
黃帕青緗內局收  
適莫黨人似元  
祐盡稱要典等陽秋

閣臣顧秉謙進呈三朝要典起萬曆乙卯至天啟  
辛酉以擬擊紅丸移宮三事翻案成書因科臣楊  
所修請也



朝從西苑透金丸  
擘手橫飛暮險竿  
一騎馳來催賜酒  
嘶蹄又聽入咸安

王恭廠裏事聞初  
鄭重徒勞太史書  
不改蓬萊雲五色  
至尊豈<sup>明</sup>省愆居

安民廠即王恭廠事在六年五月六日世廟建省  
愆宮在文華殿西北凡遇天災凶情居此以示修  
省天啟末舉災異迭見此宮塵封久矣王恭廠  
大計震塌房萬餘間歷元男婦五百餘人詔百官  
省修

初無曼倩隱金門  
聖主能存乳哺恩  
珍重羊車過別

院離瑜慘淡照黃昏

離瑜二星名主婦人服飾  
明則后宮奢侈微則儉約

上黃明服肅靈階  
殊澤新承儼燎菜  
翠葆繽紛神宴  
娛吾皇蹟社只清齋

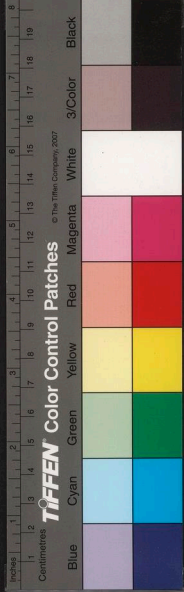
六年冬魏良  
卿代祀圓丘

銀花畫燭自安排  
風射朱樞月上階  
願化飛蛾撲前

殿挑燈趣起玉鸞釵

客氏每日清晨入乾清殿  
閣侍帝甲夜後回咸安宮

漫打鴨著鴛鴦  
春恨時隨碧草生  
褒玉縈香已何



限始知無寵是深情

容氏在內時有勳死董氏女昇出太安門外故云

宮瓶秘色露葵卷入供絲絲繪佛圖翠鷹金蟬常却

卻蕭然一樣似皇姑

宮中多茹素菜事佛者至此日尤甚

絲髮銀勒動銜塵禁樹投丸不畏人向說椒房此無賴如今不是霍家人

忠賢曾加死皇親五人

出班阿監特增輝進得驪駒王帶圍勒試新蹄隨放

仗元光一道投於飛

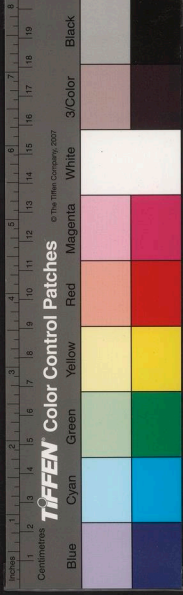
賢初遇聖節同體乾于苑清宮朝服行禮自良卿晉封即改舊樂出班行禮致詞如公侯伯馬賢進馬甚多中有飛元光者賜王帶賞林布刀兒如常事之扶

玉河橋畔柳條多酒泛樓船著柘羅浪給司房銀豆

粒老公拍手至尊歌

苑明門西有石渠如虹直跨金海通東西之往來者曰玉河橋凡宣召太監某眾必接聲曰叫某人帝宣召宗賢眾接聲曰叫老公而不名

宣索尋常院本看紅衣抹額按吹彈擅場最是王病子合殿春風笑紫蘭



五年後御前凡撒科打碗本有鐘鼓司命書王痛  
子名朝進抹臉恢諧多稱頌忠賢獲賢賞資帝顏  
之霽

風閣松棚結綺層外家各別有矣蒸妾心自識涼如  
水敢乞天厨一賜冰

容氏體肥性異出夏日于咸安宮起大涼棚上復賜冰不絕

葵榴初綻華閣敷線線珍成績命需逢聽三韓鋒大  
急真人剛進辟兵符

每歲元旦端午真人府進符篆貼卷宮門上

飛鳳三花逐電流例逢踏柳拜前旒八珠穿得都班

賞奪取頭標勝一籌

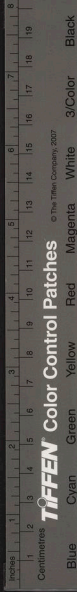
午日大駕幸萬歲山閣御馬監勇士馳馬名曰射柳即金元鞞柳之遺唐時外牧歲進馬印以三花飛鳳改有馬鬣前三花之語

招招黃帽繡旗衝三翼乘流羯鼓從何用船頭鱗鱗  
活中央萬乘是真龍

五月苑中競渡上親御龍舟擬鼓

鱗魚冰蠶玉鱗鱗千里紅船薦廟新何事年來遞偏  
晚外頭傳食已嫌陳

四五年後凡薦新時物廟中御前未嘗供用而容魏處已飽飯多時或轉致帝前帝亦不問





內苑擊天金作柱漢家承露玉雕盤側身偷覩迷離  
甚欲挾飛仙倒景看

五年八月皇極殿前  
五金柱百官入賀

海鏡江瑤百寶并黃紗籠蓋尚候鯖後宮私作填倉  
會骨董家常也學烹

帝喜用吳蛤蚌蚶燕菜羹翅諸海味十餘種共膳  
一處食之中京師正月二十五日吃酒食名曰填  
倉青脆  
皆照

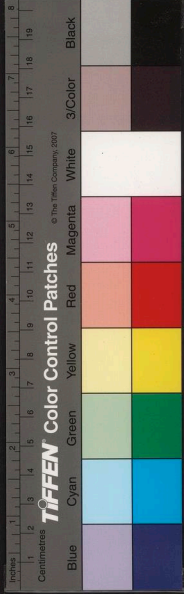
金搶菱花合鈿螺冰糖虎眼襪絲綢內中侍從叨恩  
吸宵問櫻桃舊單羅

膳食房製經經虎眼糖法不外傳  
進供御用菓瑞賜各宮及大臣等  
何處初寒賜錦裘手攜龍卵報君羞君王果得昭儀  
寵妾願年年長信秋

容氏蒙上賞甚渥每以滋味悅工工贊嘆不已  
白壯馬之外醫最益人名曰龍卵十月間御饌及  
內宦家  
最高之

承恩未見賞羅新病坐蒼龍夢據身天子南郊嚴祀  
典誰為奏喚內醫人

三年上南郊之日宮中有馮貴人以德性貞靜荷  
上寵容氏忠賢恐其露已橫暴乘其微疾立刻撿  
死



香輿仙佩碧雲鬟千騎緋袍侍從殿呼殿只疑麇隊  
出火城如畫照珠選

容氏暫歸和第一必於五更出宮儀從甚威緋袍玉帶者在前行隊步行隨從幾數千人

暫向咸安歸里第明駝促賜幾曾聞夫人又約前來  
晚月隱宮門不上銀

容氏在家賜資無虛日不久即選宮亦必于五更時

漫言粟擬畫塗鴉中旨音傳玉不瑕憑仗緘題工報  
密廠東端屬閣臣家

賢擅政各衙門章奏俱不由閣票特用內旨生殺予奪惟賢與疏為之閣臣魏廣微凡有密札達

東風皆用關揭貼紅簽用小台文印記于上題曰內閣家報

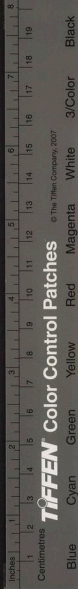
瑟居瑞霓儼神明狗監攢頭鑿狗美噫已卓囊隨入  
手橫腰硬折蹟高聲

賢性貪饜好狗肉涂文舖等每自烹來于乾清大殿內賢與體乾等手奪口噉須臾立盡為樂舊制掌印率東筆太監看文書俱在立房忠賢體乾等公然于乾清大殿上看硬拆實封高聲頭頭賢

不識字體乾又為辨解

日見□□□□王師犄角駐朝鮮昭容教捧將軍  
賜玉劍光寒照錦巔

四年十一月賜毛文龍劍一口大紅塔衣一襲加官左都督



九極翼翼露華繁  
薦明種裸獻敦饒  
宇金支靈儼  
屬韶勳酸格賚曾孫

七年七月親良御  
代襲大廟填祝版

溽暑耽觀水傀儡  
秋風打稻卻聞歌  
依稀過錦無人  
問哲婦饒夫世盡多

鐘鼓司有水傀儡戲秋收打稻戲又有過錦戲約  
有百回備及世間春痛受欺奸饒巧詐情事雖市  
井商匠務要把戲守可承應祖宗  
非此無非欲以戲後人耳目也

海青橋律聞鏡吹隊舞金獅  
按拍遲尋撞蹯蹯編丹  
陛無情鎮子若相隨

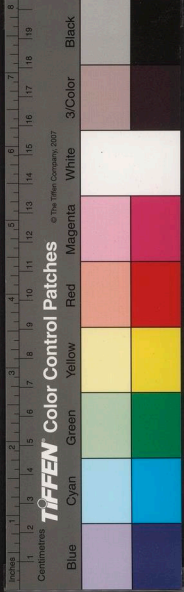
苑清丹陛上向  
有金獅二大座

貼地蛇行唱不休  
西涼假面互相投  
巧生背向天顏  
喜乞賞織織拜兩頭

一依儀貼地唱歌驚躍數四備極疾徐之態忽于  
尻間又出一頭以兩足作手拱揖周旋首尾不可  
辨真絕  
奇也

皇史歲經矚矚時由來  
祖德曷勝思不無人識欽天  
頌一掃門東透玲碑

皇史歲藏歷代實錄之處其東則迤先閣欽天閣  
透玲碑在焉世廟置欽天頌中言祖德宗功劇業  
守成皆非易事教戒子孫勸  
于碑碑石瑩潤如玉故名



次第排當進北聖懼呼萬壽卻生陽繡添綠綉龍鼓  
爛共拜堯天似日長

舊制萬壽節內官進馬臺廟萬壽在十一月十四日每年冬至天下進表官俱同入賀

毫濡粉本一枝梅九九妝殘取次開幘入銷寒無俗  
句成都才子舊刪裁

宮中冬至日畫青梅一枝為翻八十一日染一翻九九盡而春深矣上書九九銷寒歌舊皆鄙俚之語近易新詩徐正嘉間楊慎改定者

靜掩朱扉已二更金輿忽地照前楹上虜莫漫忙供  
奉只索階前一送迎

上千三宮及有名號嬪妃不過經歲一二幸客總恐有親疏之嫌多方離間故在外苑清暖閨居多離之彼二人不離左右而已

聞徵往事夢徒勞顯類慵梳愧玉搔亦有殘容偏可  
悅君恩疑是駐顏膏

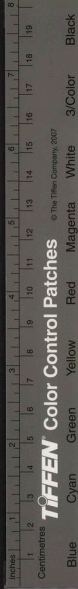
客氏徐定興縣民侯二妻孀不多年受封年將四十其顏色如二八許

曲宴經年空復情搗彈莫怪手旋生縱令盡解歌章

色誰向君前敢奏聲

經索止唱此調亦有以南曲入之名歌章色此正德間頓仁隨駕至北京傳流者

細針七孔影浮波繪乞雲龍雜水荷不是日中偏更



國家圖書館藏

巧憎看牛女晚乘河

七月七日宮中設乞巧山子兵仗局進乞巧針其事與古不同午間曝蠶水於日中生膜投針則浮看水底針影有成雲龍花草形者謂得巧其影如推如絲如軸則為拙徵也

大液池開菡萏風花容人袂一般紅時興執扇文華動彷彿行雲出岫中

時夏服尚用綈素浴云懷素是也內稱白紗外有白無活紋如水之波如木之理故云

秋深御宿禁梨霜酒泛歌甕月轉廊纖玉剝殘雙郭索落花舞蝶唾生香

八月宮娥吃蒸蠟細細用指甲梳剔肉盡以胸骨入路完整或列為花或綴為蝶以示巧唐武后

季秋梨花杜景佺曰陰陽積則為災

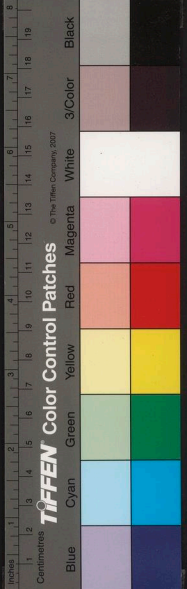
麻衣金翅欲空羣對御難爭主客分奮勇但希當一笑須須卻拜大將軍

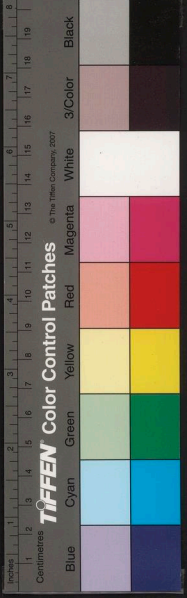
燕都呼蟋蟀為須須疑本端端而轉誤者也

秋深永巷井梧飛漏促銅蚪燭影微疇昔媮裁恩未盡繡鴛重拆補寒衣

東李妃簡重寡言先廟祀極思廟嚴若己出承奉徐應元王文政俱忠賢心腹借勢驕蹇供用不備情弊致病卒

先朝嬪御竹痕滋髻髮陶匏歲歲思銅雀不勞施總





同上可不容

又

幙相臣跪進二陵詩

元年十二月元輔葉向高祇謁定  
慶二陵選恭選詩章上宣付史館

旄鉞朝麾散籊烟鷹飛兔走自鈎弦大家此日真能  
武故事如聞正德年

西苑鳴鑿芝火揚橫吹齊栗鼓唐唐宮門侍女拈香  
立候微鴛鴦瓦上霜

魚鑰生衣不見春舞鸞收黛只知顰先皇貴幸今存

幾珠旬無光燭紫宸

光廟趙選侍素與容親不合帝登極即賜死選侍  
列光廟所賜珠翠金玉之物於几再拜痛哭乃投  
繯

瓊沼鬢然水一方風生珠翠夾生涼內人共啜銀苗  
菜芳蒨先供點御湯

神霄宮後園曰瓊苑池曰瓊沼有亭曰浮翠曰澄  
瑞夾立池上宮中夏日高吹新嫩藕芽曰銀苗菜  
子作湯

天子當陽正少年生來不肯戀嬋娟公卿都未穿黃  
襪候寢熏衣若箇前

平

黃禪乳母服見兩史召御使者著黃禪註欲使輔  
功主也○容氏每日天將明即上殿候帝醒至御  
前甲夜  
始出

長春被黜復何論摒擋誰能拾淚痕無賴昨宵猶夢  
幸深憐不死是君恩

范慧妃為容氏所妬失寵李成妃侍寢為范乞憐  
容傾知蓮革去成妃封號絕飲食妃素慮此私蓄  
乾食于僻處得延數日不死容怒獨解  
照為宮人自長春宮選居乾西直房

何事丹陵避暮生歲楚獨開未全明傷心飲徹擔頭  
水萬歲潛呼三兩聲

張裕妃有娠逾期未產容魏恚其異已詣上詔妃  
飲食會大雨旬開糖下吸兩水數口臨絕尤呼萬

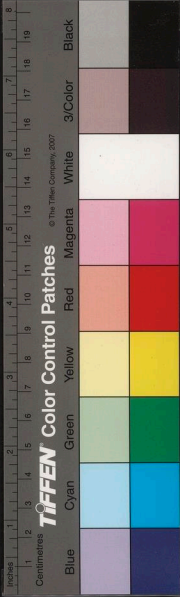
歲帝  
不已

簾釘風颭月樓檐宮正求巡夜獨嚴不信六宮秋一  
色天家每自覓龍鹽

宮中女官有宮正司宮正一人正五品掌察宮闈  
責罰戒令之事○龍鹽龍交時所遺有益蟪箔  
禁角驚看列樹疏玉鞦金蹬蹠無虛如今臺省知清  
宴三載誰曾有諫書

各宮馳道有大松樹植桃棗樹乃祖宗二百餘年  
培植之物西苑古松數株俱封三品食忠賢因導  
上跑馬蹏  
令除去

香飄御幄出山籬黃菊迎塵故故期四海不知歌帝



力當筵一曲奏攢眉

五年重九駕幸萬歲山登高宴飲鐘鼓司太監卍印散板清唱雜陽搖記攢眉盤頸不聞一套及明唱此曲

歲魁新搦半天中異鳥何來弄晚風休怪爰居馨祀  
事藻康曾出未央宮

六年皇極殿宮城有大鳥似鴛鴦鸚鵡來殿上呼號似象非象其聲略略然

角觝魚龍總是雲昭忠曼衍岳家軍風魔何獨嘲長  
脚長舌東窗迴不聞

帝好聞武戲于懋勤殿設宴多演岳忠武傳奇至風魔罵秦檜忠賢時避之

千秋令節自中宮叱撥嘶風御獵雄故命程車參後  
乘豈無恩幸肯當熊

六年十月六日值中宮千秋節上幸內投場圍獵張后同往及暮乃還

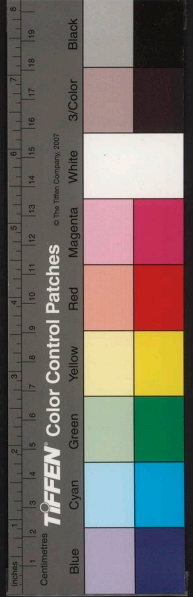
高元法會演盂蘭箇箇西僧紫袖寬澤畔魂歸旂影  
亂波羅密供佛燈寒

西苑瀾元暖閣二人贈聖號清宮管事是年中元命忠賢于大高元殿佛事薦之帖食房製進波羅密為佛供

考工釐正六官多湛黑施丹費揣摩御漆原同宣漆  
樣黃金煜燭不稱倭







帝好弄油漆凡手使器具皆御用內監官監辦進  
作料帝手為之成而喜喜不久而棄棄而又成不  
厭也中宣廟青宮時別紅填漆俱經裁定後殿製  
終不能及前○倭漆中雜金屑砂粒粒光色瑩  
然亦為  
時所重

玉巖崖公興未闌懇勤營窟禦宵寒紅蚪催上剛烹  
熱又報傳湯濯牡丹

帝才想勤殿造冰坑冬日御之○華橋園丁于冬  
日能支宮中三季之花土宮藏之火坑垣之十月  
中旬牡丹已迎御矣  
紫鏡紅妝爛如春日

仙姬翦水散瑤芳堆象鏤獅侍祀旁警蹕一聲雷影  
動親持玉尺減增量

帝于宮中凡嬉戲事無不親自經營或有禁切  
本尊王體統等奏聽帝曰你們用心行去知道丁  
生駒浴罷渥洼池雲散天街若敢騎天子自來鞍韉  
熟不須調習幾多時

宣賜生朝入謝恩攢犀盤託鬱金尊辭歸只在西墀  
畔稱說琅然盡子孫

忠賢生于戊辰正月晦日自上元後魏遺者每歲  
乾清西墀幾滿至五日綬帶齊輸若市千歲千千  
歲之聲殷  
引若雷

南院春深藥柳繁露含垂線淚珠傳老奴一去無消

息掃地潛聞幼豎言

忠賢欲官司禮監王安達降安南海子淨軍命提督劉銅純安飲食數日不死復撲而搥殺之

九微列處御筵憑  
隊隊笙歌擁罷  
旄蜃炬龍膏空闕  
影芙蓉開編十三層

上元乾清宮壽星殿安七寶牌坊及方圓盤山燈有高三層者

盤山燈火出堦隅  
蓬勃千枝萬葉  
拳跪地金錢輪唱  
采長明塔時絡珍珠

歲暮二十四日起至正月十七日止每夕於乾清丹陛上放烟火時至二十之後猶未絕也有壽帶葡萄架珍珠燈長明塔等名色

星毬蓮炬燭銀凝  
龍袞傍邊翠袖誰  
聞說宣宗三閣  
老召登玉殿試燈詞

凡帝有宴賞舊例借中宮者已概罷去惟容觀無不同之

風沈銀蒜繡簾長  
袂奉諭廉侍女皇  
請得素馨宣貢  
紙洛神摹卻十三行

中宮張皇后善楷書宣德中親料貢款邊有宣德五年造素馨款印

額闕潛來內上林  
羅衣輕試柳邊陰  
逡巡避衆聞尋  
檐一笑拚輸草裏金

坤甯宮後園名內上林一時宮人所插闌城尚用真草蟲火以葫蘆形如菟豆大名草裏金一枝可



值二三  
千金

雪溝泥盡泛春缸  
勅賜金魚咬藻雙  
跪拜前來歸院  
急化生爭弄出珠窗

二月疏潘各宮溝渠大銅缸汲  
新水于魚藻池取金魚蓄之

乍聞浣姬話  
悽然鶻語天寒在  
往年一月兩朝渾似  
夢傷心千古有紅鉛

奉昌元年李可灼進  
紅鉛事詳寶錄諸書

寵殊中外冠形庭  
偶見依憑乞未靈  
詛去呪來如有  
恨聖明亦自奮雷霆

自五年來凡容觀有所違誤  
上時怒罵呪恨形於詞色

傳火千門曉未銷  
黃金四目值雞翹  
執戈依子空馳驟  
不逐人妖逐鬼妖

大憚肆  
鑄鼓司

絲蕋翩翩進線妝  
獐獐闖戰兩班行  
共誇身手都如活  
更比當年分外長

惜薪司塑炭貯軍高二三尺許用金線裝畫如門  
神惟手與面存炭質名曰線裝于臘月二十四日  
奏安各宮門旁其制與獸炭等耳忠賢遂增大之  
用僂僂作法手眼俱動高或八九尺或丈餘衣以  
絨綳佩以弓刀



上苑今朝共咬春土牛昇入逐芒神青陽左个瞻龍  
氣銀勝先教賜厥臣

立春日無貴賤皆咬生蘿蔔名曰咬春中先春一日大京兆迎春舉塑小春牛芒神以京兆生昇入福勝諸巨帶歸私第

鋪宮新例望還非暈碧裁紅憶裕妃切切太平愴未  
寐坐依蕭局曉光微

裕妃事見前註○對有罪宮人提鈴警夜徐行正步其聲若四字句曰天下太平云

寶仗西臨久不開樞臣起草出新裁灑灑零露仙方  
飲願作金莖萬壽杯

上自七年五月不豫至八月間總不離枕席極臣  
震離華退仙方零露飲并蒸法器具詳載酌中志  
略

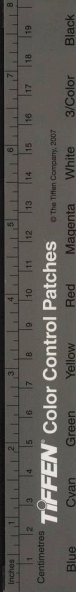
阿母生貪椒屬尊抄名十五進宮門豈知此日蛾眉  
賤誰薦披香拜特恩

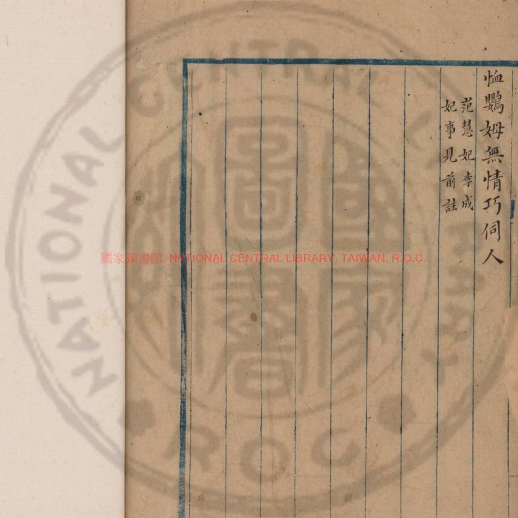
元年春選婚民間京輔之地以皇上  
年少希微寵澤有女者多樂從之

辟寒犀貯罍雕牀尋憶初年事事傷妙選俄聞三輔  
地幾多錯配較儂強

選婚之令關于江浙民間  
婚嫁紛紛多有錯配者

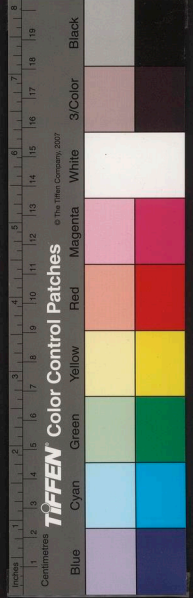
撲簾殘花撩亂春誰傳紅壁可銷翠聯房妙妹休相

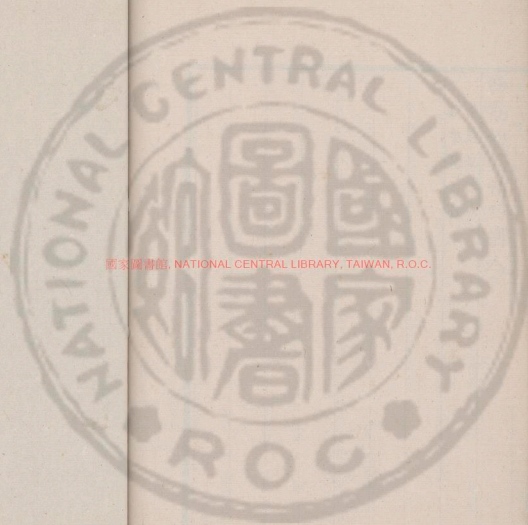




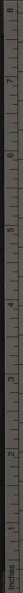
恤鸚母無情巧同人  
范慧妃孝成  
妃事見前註

國家圖書館, NATIONAL CENTRAL LIBRARY, TAIWAN, R.O.C.





國家圖書館, NATIONAL CENTRAL LIBRARY, TAIWAN, R.O.C.



TIFFEN Color Control Patches

© The Tiffen Company, 2007

Blue Cyan Green Yellow Red Magenta White 3/Color Black



國家圖書館, NATIONAL CENTRAL LIBRARY, TAIWAN, R.O.C.

