

編四第書叢答問科學

長方校學範師常尋

閱則貞田保久

1915

編新

答問地理地國萬

長館學蒙啓

編平章田岡

022021-000-9

特66-523

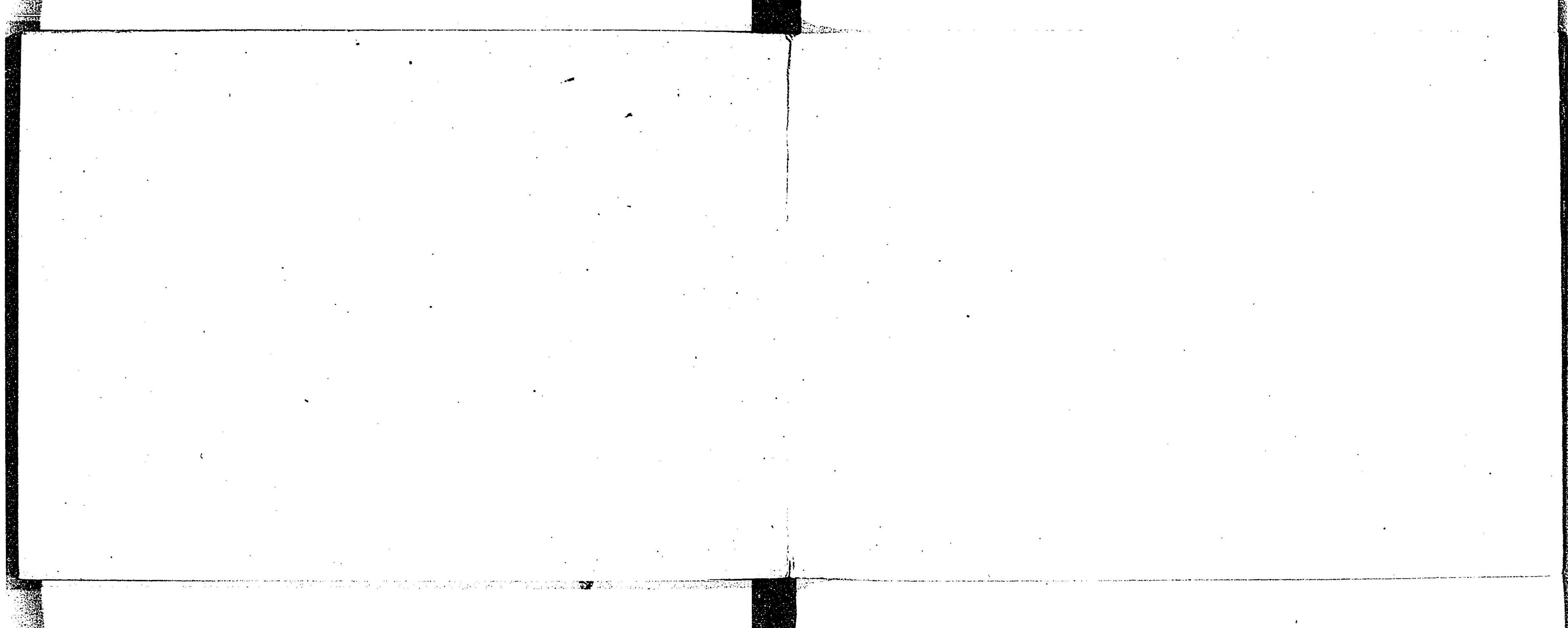
新編万国地理問答

岡田 章平 / 著

M29

ADA-0305





第66
523

科學問答叢書第四編

新編

萬國地理問答

大坂此村黎光堂發行

序

専門ノ學業ヲ修メント欲スルモ
ノハ先ツ普通ノ學科ヲ學ハサル
ヘカラス蓋普通學科ノ智識ハ各
種ノ専門ニ入ルノ必要ナル階梯
タレハナリ然リ而シテ普通學科
ノ種類タル其數二三ニシテ止マ
ラス殊ニ其學理ハ日ニ月ニ斬且
ツ新ナルノ勢ナレバ今ノ學生タ
ルモノ講學ノ勞ハ復昔日ノ比ニ
アラズ是ヲ以テ浩瀚ナル卷帙ニ
就キ各科ノ智識ヲ知悉セント欲
セハ是レ日モ足ラサルベシ故ニ
先ツ簡明ノ書ニ就キテ其要概ヲ

窺ヒ以テ登高ノ捷徑ト爲スコト
實ニ講學上ノ經濟法トス友人岡
田章平氏茲ニ見ルアリ近者普通
學科問答書ヲ著ハシ學生ノ爲ニ
此經濟法ヲ授ケラル予ハ職ヲ普
通教育ニ奉スルヲ以テ此種ノ書
トハ緣故少シトセス乃チ一言ヲ
卷首ニ辨シテ世ノ學生ニ紹介ス
ト云爾

明治二十九年紀元節前一日

久保田貞則識ス

緒言

一斯書ハ「ヒー、ピー、クラー」氏著地理
教科書ヲ問答体ニ摘譯スルモノニ
シテ交ユルニ歐米諸家ノ說ヲ以テ
ス蓋斟酌スル所アリ專ラ同書ニ依
ラス然レモ支那朝鮮等ノ外敢テ私
意ヲ加ヘス
一坊間醫ク所ノ問答書類頗多ケレモ
各長短アリ余未タ受験用ニ恰當ス
ルモノアルヲ見ス斯書聊其遺ヲ補
ハント欲スルニアリ

一書中批點ヲ付スルモノハ殊ニ學生
ノ注意ヲ喚起セント欲スルニ在リ

明治廿九年一月

編者識

新編萬國地理問答目錄

第壹編 總論

第壹章 天然地理……………(一)

- 地理學下ハ如何●地理學ヲ分テ三科トナス其各科如何●地球ノ圓形ナル證●地球表面而水陸ノ比●陸地ノ別●大陸及島●半島岬角地峽●山及丘陵●平地●水ノ別●大洋海灣海峽●河及湖●分水嶺●港●冰河●潮流及灣流●貿易風●氣候ノ變化●陸地ノ高●海水ノ深●人種ノ別●動物區●足跡到ラサル地●水陸ノ主ナルモノ

第二章 人文地理……………(一〇)

- 人智ノ進度ニヨリ人類ノ別●都邑●宗教●政体ノ別●國土ノ名稱●言語●衣服飲食及習慣●商業工業及交通

第三章 數理地理……………(一三)

- 兩極及地軸●赤道及半球●緯線及緯度●五帶ノ別●經線及經度●四季及晝夜ノ別●方位●地圖ノ解

第二編 各論

第壹章 亞細亞洲

總論……………(一七)

- 亞細亞ノ廣及人口●同疆界●同屬島●同邦國●同氣候●同山脈及高峯●同高原及平野●同大河●同湖水●同噴火山●同人種●同宗教●同動物區●同植物

西比利亞……………(二三)

- 西比利亞ノ廣及人口●同疆域●同氣候●同三大河●同交通●同市府●同產物

亞細亞土耳其附小亞細亞……………(二五)

土耳其ノ疆域・同地勢・同二大河・同湖水・同人種・同區劃都邑

支那……………(二七)

●支那ノ面積人口・支那ノ區劃・同疆域・同屬島・同海灣・同氣候・同山及平原・同河湖・同交通・同言語宗教・同政体・同動植物・同礦物・同本部ノ區劃・同都邑・同重要貿易品・滿州・蒙古・伊犁ノ二大別・新疆・回疆・西藏

朝鮮……………(三四)

●朝鮮ノ位置區劃・同屬島・同地勢・同氣候・同商業・同都邑・同政体・同宗教

印度支那……………(三七)

●印度支那ノ疆域・同海岸・同三平原・同五大河・同氣候・同動植物・同礦產・同人種及宗教・同區劃・同都邑・海峽殖民地ノ別

印度……………(四〇)

●印度ノ疆域・同氣候・同山及原野・同河湖・同交通・同人種及言語・同宗教・同植物・同動物・同區劃・同都邑・同商業

亞富汗斯坦附皮路直坦……………(四四)

●亞富汗斯坦ノ疆域・同氣候及地勢・同人種及宗教・同政治上ノ狀態・同交通・同都邑

波斯……………(四五)

●波斯ノ疆域・同氣候・同地勢・同交通・同人民・同動植物・同區劃・同都邑

亞刺比亞……………(四七)

●亞刺比亞ノ疆域・同海峽・同氣候・同地勢・同動植物・同人種言語及宗教・同政体及區劃・同都邑

馬來諸島……………(四九)

●馬來ノ諸島嶼・同氣候・同山・同人種及宗教・同統轄・同動植物・同主要ナル島

第二章 歐羅巴洲

總論……………(五二)

●歐羅巴ノ四境・同屬島・同氣候・同山及平原・同高原・同水流・同湖水・同交通・同人種・同宗教・同動物・同植物・同邦國首府及政体・同地中海ノ島嶼・同水陸ノ主ナルモノ

英吉利……………(六一)

●英吉利ノ疆域及人口・同領土・同氣候・同海岸・同交通・同人種・同政体・同宗教・同言語・同礦產・同商業・同都邑・同人民集中點・同五大學校・蘇格蘭ノ別・愛爾蘭ノ廣サ及人口・愛爾蘭ノ生業・英吉利ノ歐洲中ニアル領土

佛蘭西……………(六六)

●佛蘭西ノ疆域・同屬島・同領土・同海岸・同山・同地勢・同交通・同人種・同宗教・同言語・同商業・同都邑

西班牙……………(六八)

●西班牙ノ境界・同屬島・同岬角・同氣候・山及高原・同交通・同人種・同政体・同宗教・同言語・同都邑・同領土

葡萄牙……………(七一)

●葡萄牙ノ境界・同屬島及岬角・同人種・同政体及宗教・同都邑・同領土

伊太利……………(七二)

●伊太利ノ疆域・同屬島・同海峽・同灣・同氣候・同山・同河谷・同河流・同湖水・同交通・同人種・同政体及宗教・同言語・同區劃・同都邑・同產物

希臘……………(七六)

●希臘ノ疆域・同屬島・同海峽・同氣候・同人種・同宗教及言語・同都邑

土耳其……………(七八)

●土耳其ノ疆域・同獨立州・同版圖内ノ地・同海岸・同氣候・同山・同交通・同人種・同政体・同言語及宗教・同都邑

澳地利……………(八一)

●澳地利ノ疆域・同氣候・同山・同平原・同河流・同交通・同人種

- 種●同政體●同宗教●同言語●同礦產●同區劃●同都邑
- 瑞 西……………(八五)
- 瑞西ノ疆域●同氣候●同山及原野●同河流及湖水●同交通●同人種●同政體●同宗教及言語●同植物●同聯邦數●同都邑
- 日耳曼……………(八七)
- 日耳曼ノ國境●同氣候●同山及平野●同河流●同交通●同人種●同政體●同宗教及言語●同聯邦●同都府●同領土
- 白耳義……………(九一)
- 白耳義ノ疆域●同地勢●同交通●同人種●同政體●同宗教及言語●都邑●同區劃
- 和 蘭……………(九三)
- 和蘭ノ疆域●同地勢●同交通●同人種●同政體●同宗教及言語●同都邑●河流●同領土
- 丁 抹……………(九六)
- 丁抹ノ疆域●同屬島●海峽●同地勢●同交通●同人種●同政體●同宗教及言語●同區劃●冰土●同都邑●同領土
- 斯于的那維(瑞典及那威)……………(九八)
- 斯于的那維ノ疆域●同屬島●同岬、灣及海峽●同氣候●同地勢●同湖沼●同交通●同人種●同政體●宗教及言語●同天產物●同區劃●同都邑
- 露西亞(附高加索)……………(一〇二)
- 露西亞ノ疆域●同海岸●同氣候●同山及平原●同河湖●同交通●同海港●人種●同政體●同宗教●同言語●同天產物●同區劃●同都邑
- 第三章 亞非利加洲……………(一〇七)
- 亞非利加ノ疆域及人口●同屬島●同氣候●同山及原野●同河●同湖水●同交通●同人種●同宗教●同動物●同植物●同區劃●同北岸地方●那伊流河畔●埃及ノ國治●埃及ノ都邑●撒波羅ノ沙漠●世尼干比亞ノ命名●世尼干比亞及亞尼亞ノ區劃●西南岸地方

東岸地方●中央南部●喜望峯殖民地●諸屬島

第四章 澳太刺利亞洲……………(一一九)

●澳太刺利亞ノ地形及廣サ●同屬島●同氣候●同山及平原●同河●同交通●同人種●同歷史●同產物●同區劃及都邑

新西蘭……………(一二三)

●新西蘭ノ氣候●同都邑及住民

波利尼西亞……………(一二四)

●波尼西亞

第五章 北亞米利加洲……………(一二五)

總 論……………(一二五)

●北亞米利加ノ面積及人口ノ比較●同四境●同屬島●同海岸●同氣候●同山及原野●同河●同湖●同交通●同人種●同言語●同宗教●同動物●同植物●同礦物●同區劃

哥里蘭……………(一三〇)

加那陀……………(一三〇)

●加那陀ノ四疆●同屬島●同氣候●同山●同河●同區劃●同都邑

合衆國……………(一三三)

●合衆國ノ疆域●同灣及半島●同氣候●同山●同平野●同河流●同湖●同交通●同產物●同政體●同區劃●同都邑

墨其哥……………(一三七)

●墨其哥ノ疆域及地勢●同政體ノ變遷●同氣候●同產物●同都邑

中央亞米利加……………(一三九)

●中央亞米利加ノ疆域及區劃●同地勢及氣候

西印度諸島……………(一四〇)

●西印度諸島ノ氣候及物產●同區劃

第六章 南亞米利加洲……………(一四一)

●南亞米利加ノ面積及人口●同屬島●同氣候●同山●同高原●同河●同湖●同沿革●同人種●同宗教及言語●同動物●同植物●同礦物●同區劃及首府●厄瓜多ノ命名●厄瓜多ノ首府及氣候●哥倫比亞ノ財政●佛領至阿那ノ特產●巴西ノ植物及氣候●巴西ノ都邑●巴西ノ地勢●秘魯ノ地勢及氣候●「くあ」島●烏拉圭ノ牧場●巴拉他ノ都邑●智利ノ地勢氣候產物都邑●巴他賊尼亞

補遺

(一五〇)

●五大洲ノ特點●亞細亞ト歐羅巴トノ比較●南北兩半球ノ相異ナル點●五大洲ノ面積及人口●五大洲名ノ起因●大西洋ト太平洋ノ名●南大洋ノ境界線

新編萬國地理問答目錄終

新編萬國地理問答

久保田貞則校閱

岡田章平編述

第壹編 總論

第壹章 天然地理

(1)問、地理學ハ如何

答、地理學ハ地球ノ表面ヲ攻究スルノ學ナリ、

(2)問、地理學ヲ分テ三科トナス其各科如何

答、地理學ヲ分テ天然地理學、人文地理學、數理地理學トス

天然地理學ハ地球天然ノ

形象ヲ論スル科ニシテ水陸ノ別風潮ノ變動動

植ノ種類等吾人ノ目前ニ觸ル、天然ノ狀態ヲ

攻究ス。人文地理學ハ人爲ニ係ル地球上ノ

事實ヲ論スル科ニシテ國郡ノ別、政体ノ異同

、風俗習慣ノ差異等總テ人爲ニ係ル現象ヲ攻

究ス。數理地理學ハ經緯線ノ測法五帶ノ別

等地理學攻究ヲ便スル爲ニ設クル無形ノ理ヲ

攻究スル科ナリ、

(3)問、地球ノ圓形ナルヲ證セヨ、

答、大陰ニ映スル地球ノ影ハ常ニ圓キヲ、一方位ヲ守テ旅行スルモノハ必其發足點ニ歸ルヲ、海濱ニ船ノ來往スルヲ見ルニ來者ハ先黒烟ヲ見次ニ帆檣終ニ船体ヲ見ルベシ往者ハ之ニ反スルヲ等ハ地球ノ圓体タルヲ證スルニ足ル、

(4)問、地球ノ表面ハ水陸ヨリ成ル其比、

答、水ノ大ナルヲ殆陸ニ三倍ス、

(5)問、陸ハ天然ノ形象ニヨリ如何ニ之ヲ種別スルヤ

答、陸ハ別テ大陸、嶋、半島、岬角、地峽、山、高原、低地、平野、丘陵、沙漠、等ニ分ツヲ得ベシ、

(6)問、大陸及島ヲ説明セヨ、

答、大陸トハ陸地ノ最大ナルモノニシテ海洋之ヲ四周ス此大陸ニアリ東大陸及西大陸トシ東大陸ヲ分テ亞細亞、亞非利加、歐羅巴ノ三洲ト

シ西大陸ヲ分テ南北兩亞米利加洲トス、島ハ海水其四面ヲ圍ムヲ大陸ニ等シト雖モ大陸ノ如ク大ナルヲス島ノ大ナルモノハ澳地利

亞洲トス又島ノ相集ル多キモノヲ群島又ハ島彙ト稱ス

(7)問、半島、岬角、地峽ヲ説明セヨ、

答、半島ハ殆水ヲ以テ圍マレタル陸地ノ一部ナリ。岬角ハ陸地ノ一點海中ニ突き出ルモノナリ。地峽ハ地頸ニシテ陸地ノ大ナルモノヲ連結スル狹小ノ處ナリ。蘇西地峽ノ如シ、

(8)問、山及丘陵ノ解ヲ與ヘヨ、

答、山ハ陸地ノ隆起ナリ山ノ長ク綿連セルモノヲ山脈又山系ト云フ山脈中ノ最高キ點ヲ峰ト云ヒ兩峰間ノ最低キ點ヲ山鞍(ドナル)ト稱シ山上ノ路ヲ峠ト云フ又山巔煙ヲ吐クモノヲ噴火山ト云フ噴火山ハ時ニ破烈スルヲアリ。丘陵ハ山ヨリ低キモノナリ、

(9)問、平地ノ解ヲ求ム、

答、陸地ノ平坦ナルモノ之ヲ平地ト云ヒ平地ノ大ナルモノヲ平原若クハ平野ト云ヒ海面ヲ抜クコト大ナル平地ヲ高原或ハ臺地ト稱ス海面ヨリ

低キモノヲ低原ト云ヒ砂漠ノミニテ草木ヲ生セサル平原ヲ沙漠ト云フ、

(10) 問、水ニハ如何ニ稱呼ヲ異ニスルモノアルヤ、

答、水ニハ大洋、海、灣、海峽、河、湖、等ノ異稱アリ、

(11) 問、大洋、海、灣、海峽ヲ解説セヨ、

答、大洋ハ水ノ最大ナルモノニシテ海ハ其小ナルモノナリ凡海洋ノ水ハ相連リテ分別ス可カラサレモ利便ノ爲ニ大洋ヲ分テ五トス大太平洋、西洋、印度洋、北氷洋、南氷洋是ナリ海ハ陸地ニ其幾部分カナ圍繞セラレ灣(ガレ)ハ深ク陸地ニ入ソル海洋ノ一部ニシテ灣口ノ大ナルモノヲ入江(ベイ)ト稱ス海峽ハ水ノ狭キ通路ニシテ之ヨリ大ナル水ヲ連結スルモノナリ、

(12) 問、河及湖ノ説明ヲ求ム、

答、陸地ノ間ヲ流ル、淡水ヲ河ト云フ河ノ海ニ注ク處ヲ河口ト云ヒ河水ノ流出ル源ヲ水源ト稱シ上流ヨリ下流ニ向ヒテ立ツ人ノ右側ノ岸ヲ右岸ト云ヒ左側ノ岸ヲ左岸ト呼フ河ニ流注スル小流ヲ其支流ト云ヒ河ノ分流ヲ其支流ト云フ又河水ノ灌溉スル平地ヲ河谷ト稱ス河口ニアル洲渚ヲ三角洲ト云フ、

湖ハ淡水ノ陸地ニ圍繞セラルルモノナリ稀ニハ鹹水ノモノアリ死海ノ如キ是ナリ、

(13) 問、分水嶺、

答、兩河谷ノ間ニアル高地ニシテ之ヨリ其兩側ニ水流ヲ發スル處ヲ分水嶺ト云ヒ此分水嶺ノ連貫セルモノハ其兩河谷ヲ隔絶スルナリ、

(14) 問、港、

答、水ノ陸地ニ入り船舶ノ碇泊ニ適スルモノヲ港ト云フ港ノ商船湊集スルモノヲ商港(ポート)ト云フ風波ヲ避クルノミニ適スルモノハ碇泊所(ロード)ナリ、

(15) 問、氷河、

答、山ノ高キモノハ其肩ニ氷田ヲ生ズルコトアリ此氷田徐々ニ谿間ヲ下リ時ニハ温暖ナル地方ニ達スルモ尙全ク溶解セザルモノアリ氷河トハ斯クノ如キモノヲ云フナリ、

(16) 問、潮流及灣流ノ説明ヲ求ム、

答、大洋中ノ處々ニ緩慢ナル河流ニ似タルモノアリ之ヲ潮流ト云フ例ヘハ喜望峰ノ邊ニハ常ニ東ヨリ西ニ流ル、潮流アリ航海者ハ常ニ此流ニ順ヒ或ハ之ニ逆ハス以テ航程ヲ速ニセリ潮流中灣流ト稱スルモノアリ墨其哥灣ヨリ發シ大西洋ヲ東北ニ向ヒテ流ル其一派愛爾蘭島ニ近ク進ンデ諾威ノ北ニ達ス此流ハ赤道近傍ノ熱ヲ受ケ流ル、ニ隨ヒ漸ク其溫度ヲ減ズルモ極メテ些細ニシテ大ニ土地ノ氣候ニ關ス大平洋中ヨリモ亦此流ヲ發ス黑潮暖流ノ如キハ則是レナリ、

(17) 問、貿易風、

答、赤道近傍ニ一定ノ風アリ之ヲ貿易風ト云フ赤道ヨリ北三十度ノ間ニ東北赤道ヨリ南三十度ノ間ニ東南ト一定セルヲ以テ大ニ船舶ニ利便ナリ又三十度以外ノ處ハ概チ西風ナリ、

(18) 問、氣候ノ變化由テ來ル所以、

答、氣候ノ寒暖ハ赤道ヲ距ルノ遠近ト海面ヲ拔クコトノ大小其主因タリサレモ海洋ノ遠近ハ大ニ氣候ニ關ス海ニ近キ地ハ寒暖ノ差著シカラズ

(19) 問、陸地ノ高サ、

答、陸地ノ大部分ハ海面ヨリノ高サ五百尺以下ノ平原ニシテ山ノ最モ高キモノハ海面上二萬九千二尺ナリ高原ノ最廣キモノハ喜馬拉山北ノ高原ニシテ面積四十萬平方哩海面上五千尺以上アリト云フ、

(20) 問、海水ノ深サ、

答、大洋モ亦水ヲ以テ蔽フタル陸地ノミ洋底ハ平坦ナルアリ突起セルアリ陷窪セルアリ陷窪ノ最深キモノハ三萬尺ニ超ユ四萬尺ニ達スルモノモアラン大西洋ノ大部ハ水面下一萬五千尺大平洋ノ大部ハ二萬尺ナリ此深キ底ニ噴火山アリ其頂遙ニ水面ノ下ニアリト云フ水面下一哩若クハ二哩ヲ超ヘサル海底ヲ發見スルハ海底電線ヲ敷設スルカ爲ニ必要トナレリ、

(21) 問、人種ノ別、

答、人類ハ外觀ノ形質ニ依リ之ヲ六種ニ分ツ高加

八
索人種(白人種)蒙古人種(黃人種)亞非利加人種(黑人種)馬來(ハレ)人種(棕色人種)亞米利加人種(赤人種)澳太刺利亞人種(帶頭人種)是ナリ、

(22)問、動物ノ異同ニヨリ世界ヲ區分スレバ如何、

答、動物ノ蔓延ハ天然ノ障害物ナキ地ニ易ク海水等ノ間隔アレハ、杜絶セラル故ニ天然ノ地勢ニ從フテ動物ニ異同アリ以テ動物區ヲ六トス即チ次ノ如シ、

極地……北極ヨリ北緯四十五度ニ至ル、
亞米利加……「ほん」岬ヨリ北緯四十五度ニ至ル、

亞非利加……喜望峰ヨリ亞非利加及亞刺比亞ノ北緯二十五度ノ地ニ至ル、
地中海……地中海ノ周圍北緯二十五度ヨリ四十五度ニ至リ東ハ遙ニ印度河ニ達ス、
印度支那……印度、支那、馬來ヲ包括ス、
澳太刺利亞……澳太刺利亞及新義仁^{ニエーギニー}ヲ包括ス

(23)問、足跡ノ未ダ到ラザル地、

答、兩極近傍、印度ノ東北、亞非利加ノ中央、

(24)問、水陸ノ主ナルモノ、名ヲ擧グヨ、

答、大陸……亞細亞、歐羅巴、亞非利加、澳太刺利亞、北亞米利加、南亞米利加、
大洋……大太平洋、大西洋、印度洋、北氷洋、南氷洋、
海……地中海、「ばるちつく」海、紅海、「ぢやば」海、支那海、「かりびあん」海、
灣……墨其哥灣、義仁灣、波斯灣、里恩灣、
入江……べんがる灣、「びすけー」灣、「はせろん」灣、
海峽……「じぶらるた」、「はべるまんでぶ」、
新嘉波、「ビーりんぐ」、「たーたねるす」、
岬……喜望峰、「ほしん」、「のーす」、「こもりん」、
島……新義仁、「ぼろによろ」、「すまとら」、「トジャバ」、「またがすがる」、不列顛、「さもば」
新埤蘭士、日本、
多島海……馬來、「シービあん」、「西印度、日本

山脈……喜馬拉、安丁斯、アンデス、ロッキー、アペラナス、
噴火山……「まらや」ノ一列、安丁斯ノ一列、
河……「アマゾン」、「みしよつび」、「ないる」
、「がんせす」、「もうふれてす」、

瀑布……「ないあがら」、「びくとりあ」、
湖……「しもぴりあ」、「びくとりあ、にあん
さ」、「せねば」、

半嶋……伊太利、西班牙、「すかんなびあ」
、印度、馬來、「かりはにあ」、
鹹湖……裏海、あたる、死海、クレート、メルト、レーク、大鹹湖、

第二章 人文地理

(25) 問、人智ノ進度ニ依リテ人類ヲ四種ニ分テ、

答、開化人、半開人、未開人、野蠻人、

(26) 問、都府ノ大ナルモノ及其人口、

答、倫敦ノ人口四百萬、巴里ノ人口二百二十五萬
、伯林(ベルリン)ノ人口百三十萬、維也納(ウィーン)ノ人
口百十萬、君斯坦丁堡(コンスタンチンブルグ)ノ人口八十萬、
「ぼんべー」ノ人口七十七萬、北京ノ人口百
五十萬、廣東ノ人口百六十萬、東京ノ人口百

十萬、「かるかつた」ノ人口八十七萬、聖彼得堡

(セントペートルブルグ)ノ人口九十二萬九千、紐育(ニューヨーク)ノ人
口百二十五萬等ナリ、

(27) 問、最廣ク崇信セラル、宗教、

答、佛教及回教ハ多ク亞細亞ニ行ハレ耶蘇教ハ歐
羅巴、亞米利加ニ行ハレ猶太教ハ猶太人ニ信
奉セラル、ナリ、

(28) 問、政治ニ幾種ノ別アリヤ、

答、政体ニ君主政、民主政ノ別アリ君主政ハ之ヲ分
テ立憲君主政、專制君主政トス、專制君主政ハ國
君獨リ政權ヲ握ルモノ、立憲君主政ハ國君ト
國民ト政權ヲ分ツモノナリ、民主政ハ國君ヲ
クシテ國民ノ代議者ト國民ノ撰擧ニ係ル行政
官トノ兩者國政ヲ掌ルモノナリ、此他ニ貴族
政若クハ寡頭政治ナルモノアリ少數ノ人政權
ヲ握ルナ云フ、

(29) 問、國土ノ名稱如何、

答、君主國ヲ帝國或ハ王國ト稱シ君主ヲ帝若クハ
王ト云フ民主國ヲ共和國ト名ク其長官ヲ大頭

(30) 問、世界上ノ言語、
 領ト名ク又數多ノ小邦相集リテ一國ヲナスモ
 ノアリ稱シテ聯邦國若クハ合衆國ト曰フ又強
 キ國ニ服從セルモノヲ屬國或ハ附屬國ト稱ス
 服從スルニモ非ズシテ内政ノ干涉ヲ受クルモ
 ノヲ保護國ト云フ國君若クハ主權者ナクシテ
 他國ノ統御ヲ受クルノ地ハ其領土ト云フ、

答、言語ハ各國概テ相異ナリ其種類極メテ多シ就
 中最廣ク用キラル、モノハ英語ニシテ最多キ
 人ニ用キラル、モノハ支那語ナリ歐洲諸國ニ
 テハ學術上多ク拉丁語ヲ用キ外交上ニハ佛語
 ナ用ユルコト多シト云ヘリ、

(31) 問、衣服飲食及習慣、
 答、衣服飲食習慣等ハ氣候ニ關スルモノ極メテ多
 シ故ニ寒、温、熱ノ三帶ニ就キ之ヲ分別スベ
 シ寒帶ノ人ハ性勤勉ナレモ能力ニ乏シク頑愚
 ナリ故ニ生活單一ニシテ多ク獸類ヲ獵シ其肉
 ナ食ヒ其皮ヲ着ケ家屋ノ設ケナク穴居セリ熱
 帶ノ人ハ懶惰ニシテ氣力ニ乏シク菜蔬果實ヲ

食ヒ概テ裸体ニシテ纔ニ腰部ヲ蔽フノミ家屋
 ハ木ヲ構ヘ巢ト爲ス位ニシテ壯宏ナラズ若ク
 ハ天幕ニ雨露ヲ凌グノミ温帶ノ人ハ進取ノ氣
 象ニ富ミ能ク艱苦ニ耐ユ家屋ハ木造石造等ニ
 テ宏壯ナルモノアリ衣服ハ獸毛、棉花、麻苧
 、蠶糸ノ類ヨリ製シ食物ハ動植ヲ併用ス凡温
 帶ノ人ハ智識大ニ進歩シ禮儀ヲ重シ事理ヲ辨
 ズレモ薄情ニシテ柔弱ニ流レ華麗奢侈ニ陥リ、
 易シ寒熱兩帶ノ人ハ智識開ケズ蒙昧ニシテ殺
 伐ヲ喜ベモ質朴ニシテ硬直ナリ、

(32) 問、商業工業及交通ハ如何、
 答、現今世運ノ進歩ニ伴ヒ交通ノ便大ニ開ケ陸ニ
 瀛車電車電信ノ如キアリ水ニ汽船帆船ノ如キ
 モノアレモ概テ商業、工業隆盛ノ地ハ極熱極
 寒ノ氣候ニ見ルコト能ハズ中和ノ候ト海岸ノ出
 入多キ地ハ是等ノ盛大ヲ見ルベシ山間ノ地モ
 水運ノ利ニ富メルモノハ稀ニ工業ノ大ナルア
 リ

第三章 數理地理

(33) 問、兩極及地軸ノ解ヲ求ム、

答、地球ハ圓體ニシテ其兩端少シク扁平ナリ之ヲ極ト云ヒ其南ヲ南極其北ヲ北極ト云フ地球ノ中心ヲ通過シテ兩極ニ終ルモノト想像セル線ヲ地軸ト云ヒ地球ハ此地軸ニ於テ廻轉ス、

(34) 問、赤道及半球ヲ説明セヨ、

答、兩極ヨリ等距離ニアリ地球ヲ一周スル線ヲ赤道ト云フ此赤道ハ地球ノ面ヲ平分ス其一部ヲ各半球ト云ヒ北ナルヲ北半球、南ナルヲ南半球ト云フ又之ト等シク子午圈ヲ以テ東西兩半球ニ分ツコアリ

(35) 問、緯線及緯度ノ測法、

答、赤道ニ平行シテ地面ニ畫ケル線ヲ緯線ト云フ赤道ト兩極トノ間ヲ各九十二度五分シ其一ヲ一度ト稱シ以テ赤道ヨリ距離ヲ測定ス依テ赤道以北ヲ北緯何度ト數ヘ以南ヲ南緯何度ト算ス、

(36) 問、五帶ノ別、

答、赤道ヨリ南北各二十三度半ノ處ニ一線ヲ畫ス之ヲ回歸線ト稱シ北ニアルヲ夏至線、南ニアルヲ冬至線ト云フ又南北兩極ヨリ各二十三度半ノ處ニ一線ヲ畫ス之ヲ極圈ト云フ北ヲ北極圈、南ヲ南極圈ト云フ兩回歸線ノ間ヲ熱帶ト云ヒ回歸線ト極圈トノ間ヲ溫帶ト云ヒ北ヲ北溫帶、南ヲ南溫帶ト云フ各極圈ヨリ各極ニ至ル間ヲ寒帶ト稱シ各北寒帶、南寒帶ト云フ、

(37) 問、經線及經度ノ算法、

答、一極ヨリ他極ニ達スル線ヲ子午線又ハ經線ト云フ地球ノ全周ヲ此線ニテ三百六十二度五分スレハ其一ヲ一度ト云フ又其線ノ一ヲ基本子午線ト定メ之ヨリ東ハ東經幾度之ヨリ西ハ西經幾度ト算シ以テ基本子午線ヲ距ルノ遠近ヲ測定ス現今各國ト相約シテ英國「グリニツチ」ヲ通過スル子午線ヲ基本子午線ト定ム凡テ經度ハ東西各百八十度ニ至テ止ム、

(38) 問、四季及晝夜ノ別アル所以、

答、地球ハ絶ヘス太陽ノ周圍ヲ回轉ス此道ヲ軌道ト云フ地球ノ軌道ニアルヤ二十三度半ノ傾斜

チナス故ニ太陽ノ光線常ニ赤道ノミチ直射セ
ス其直射點ヲ變更ス是四季ノ別ヲ生スル所以
ナリ又地球ノ其軸ニ於テ西ヨリ東ニ向テ一回
轉スルニ二十四時間ヲ要ス其間太陽ニ面スル
地ハ晝ニシテ之ニ背ク地ハ夜トナル故ニ地球
ノ裏面ハ此處ニ晝ナルモ彼處ハ夜ト云フコト
ルナリ

(39) 問、方位ノ定メ方、

答、朝曦ノ登ル方ヲ東トシ、夕陽ノ没スル點ヲ西
トシ、朝曦ニ面シテ立ツキ其左ハ北ニシテ右
ハ南トス之ヲ四方位ト云ヒ各兩方位間中央ヲ
東北、東南、西南、西北ト云ヒ再各其中央ヲ
北北東、北東東ノ如ク命名シ遂ニ三十二方位
ニ分ツ、

(40) 問、地圖ノ解ヲ與ヘヨ、

答、地圖ハ地球ノ表面ヲ顯スモノニテ之ヲ兩半球
ニ分キテ全球面ヲ顯スモノアリ一洲若クハ一
國ヲ顯スモノアリ孰レモ地球面ヲ平面トシテ
畫ケルナリ又通常ノ地圖ニ於テハ上ヲ北、下
ヲ南トス否ラサルモノハ其方位ヲ示スモノト
ス東西兩半球ニ分チテ顯スモノハ通常「ぐり
んにつち」ヨリ西經十七度半分ヲ通過スル子
午圈ヲ以テ兩半球ニ分ツ又經度ハ赤道ニ記シ
緯度ハ地圖ノ左右兩端若クハ其一端ニ之ヲ示
ス、

第二編 各論

第一章 亞細亞洲

總論

(41) 問、亞細亞洲ノ廣サ及人口ノ比較數、

答、亞細亞洲ハ六大洲中ノ最大ナルモノニシテ歐
洲ニ五倍シ人口ハ他五大洲ノ人口ヲ合セタル
モノヨリ遙カニ多シ、

(42) 問、亞細亞洲ノ疆界、

答、北ハ北米洋、東ハ大平洋、南ハ印度洋、西ハ
紅海、蘇西水道、地中海、「ましもら」海、黑
海、高加索山、裏海、烏拉爾川、及烏拉爾山
ヲ四疆トス、

(43) 問、亞細亞洲ノ屬島、

答、馬來群島……「ぼうねを」、「すまとら」、「じやば」等、

日本群島……本土、蝦夷、九州、臺灣等、
支那海中ノ瓊州及不律賓諸島、
錫蘭……印度半島ノ南端ニアリ、
「しぶらす」、「ろーす」、及「ればんど」群島、

(44)問、亞細亞洲中ノ邦國、

答、日本……東京……立憲君主國

朝鮮……京城……君主專制國

支那……北京……君主專制國

英領緬甸……らんぐーん

緬甸帝國……まんたれー

暹羅王國……番谷

印度支那……安南帝國……はいの

東埔寨王國……なんばじ

下交趾支那(佛領)……西貢

馬來諸州……諸部落

海峽殖民地……新嘉坡

印度……かるかつた……英領

亞富汗斯坦……かぶる……諸部落

皮路直坦……英領

波斯……てへらん……君主專制國

亞刺比亞……四地方ニ分レ獨立アリ隸屬アリ

亞細亞土耳其……土耳其ニ隸屬ス

小亞細亞……土耳其領

高加索……魯領

西比利亞……魯領

馬來諸島……歐洲諸國ニ隸屬ス

(45)問、亞細亞洲ノ氣候

答、本洲ハ北極圈ヨリ熱帶地方ニ達スルカ故ニ概

子諸種ノ氣候ヲ存スレモ之ヲ四分スヘシ

(一)極熱濕潤……印度、南支那、「とらんす、か

んせちつく」半島、馬來等ノ如シ

(二)極熱乾燥……西南亞細亞即チ亞刺比亞、土

耳其、波斯、亞非瓦尼坦、等ノ如シ

(三)極寒……西比利亞

(四)冬凍夏炎……中央亞細亞、北支那

(五)中和……日本群島

(46)問、亞細亞洲ノ山脈及高峰、

答

殆西ヨリ東ニ蜿蜒連亘セル一分水嶺アリ亞細
 亞ヲ兩斷シ以テ印度洋ニ入ル諸流ト他ノ諸流
 トナ分ツ此山脈ハ黑海ノ東岸「あららつと」山
 ヨリ裏海ノ南方ニ至リ「ゆるばす」山トナリ亞
 非瓦尼斯坦ノ北ニ方ニ及ンテ漸ク其高サヲ加
 ヘ印度ノ極北ニ連綿シ「からこらむ」山トナル
 其最高峰ハ二萬八千八百尺ニ達シ世界第二ノ
 高山ト稱セラル實ニ喜馬拉脈ノ西端ニシテ是
 ヨリ東印度ノ北境二千哩ノ間種々ノ名稱ヲ以
 テ喜馬拉山、聳聳へ世界第一高峰「ドネたんが」
 (又「ねばれすと」山ト稱ス)其中ニアリ二萬九
 千二尺ニ達セリ喜馬拉山脈ハ二萬尺ニ超ユル
 高峰多クシテ低キ山鞍ナク山路壹萬六千尺ノ
 高ニ及ハサルモノ殆稀ナリ印度ノ東方ニ至リ
 テ漸ク高度ヲ減シ支那ノ南部ヨリ臺灣ニ終ル
 崑崙山脈ハ戈壁沙漠ヨリ西藏ノ高原ニ亘
 リ天山ト共ニ輪形ヲナス。戈壁沙漠ノ北方
 ハ亞爾泰山脈ヲ以テ限レリ此山脈ハ「からこ
 らむ」山嶽ヨリ東北ニ出テタル支脈ニシテ西
 比利亞ノ南境ヲ爲シテ遠ク「からこらむ」山
 延ス。天山モ「からこらむ」山嶽ヨリ東北ニ
 出テ亞爾泰山脈ニ連接ス。「すれいまん」山
 脈ハ印度ノ西方ヲ限リ亞非瓦尼斯坦北方ノ山
 脈ト結合ス。

二十

(47) 問

亞細亞ノ高原及平野

答

「ばみる」ノ高原ハ「からこらむ」ノ西ニアリ世
 界ノ屋背ト稱セラル海面ヲ抜ク一壹萬六千尺
 ナリ、西藏ノ高原ハ喜馬拉山脈ノ北ニ横ハリ
 海面上壹萬三千尺ニアリ、戈壁ノ沙漠ハ四千
 尺ト云ヘモ平均七千尺ヲ下ラザルベシ、其他
 印度南部ノ内地、亞刺比亞、波斯ノ西半、モ
 亦高原ナリ。平野ハ(一)西比利亞(二)支那廣野
 (三)迷魯保他美亞平野(四)温都斯坦(五)滿州(六)亞拉
 爾濱海

(48) 問

亞細亞ノ大河

答

楊子江(三千三百二十哩)、黄河(二千三百五
 哩「かんせす」、「ふらまぶとら」(水源不明西
 藏「さんぶ」河ノ下流ト想像セラル)印多斯河、

「ゆふふれてす」、「たいぐりす」等ナリ、

(49) 問、亞細亞ノ湖水、

答、貝加爾湖ヲ淡水湖ノ最大ナルモノトス鹹湖ニハ裏海、亞拉爾海、死海アリ死海ハ海面下千三百尺ニアリ此沿岸地ハ世界第一ノ低地ナリ裏海モ亦百尺ノ下ニアリ、

(50) 問、亞細亞ノ噴火山、

答、噴火山ハ多ク島中ニ其脈ヲ有ス「オマトラ」「ヒヤバ」及其東方諸島ニ貫通セル一長山脈アリ其他日本群島ニ活火山脈アリ「かむちやか」ニ連ル、

(51) 問、亞細亞ノ人種、

答、高加索山ヨリ東方喜馬拉山ニ至ル山脈ハ黃白兩人種ヲ分ツ以北ハ蒙古人種以南ハ高加索人種ナリ馬來半島及其島嶼ニ馬來人種アリ

(52) 問、亞細亞ノ宗教、

答、北部印度ヨリ西ハ回教、印度ハ波羅門教、錫蘭以東ハ佛教大ニ行ハル、

(53) 問、亞細亞ノ動物區域、

答、亞細亞ハ三帶ノ氣候ヲ有スルカ故ニ動物界モ三區ニ分ツテ得即チ(一)北方ニ於ケル極地動物(二)西部亞細亞又沙漠動物(三)印度馬來動物是ナリ

(54) 問、亞細亞ノ植物、

答、植物モ亦其氣候ニ準シ動物ト等シク亞細亞ヲ三區ニ分タシム(一)印度馬來地方(二)西方或ハ沙漠地方(三)北極地方是ナリ(一)ハ印度、南支那、及其ヨリ東南地方ト馬來群島ヲ包括ス(二)ハ亞刺比亞、土耳其、波斯、亞富汗斯坦、西部印度ヲ包括ス(三)ハ北氷洋岸ヨリ亞爾泰山及北支那ニ至ル、

西比利亞 附魯領滿州

(55) 問、西比利亞ノ廣サ及人口ノ比較數、

答、西比利亞ハ其廣大ナルヲ歐洲全土ニ殆シニ倍スレモ人口ハ我國ノ十分一ニ過キス、

(56) 問、西比利亞ノ境域、

答、西比利亞ハ西ハ烏拉爾山、北ハ北氷洋、東ハ大平洋、南ハ亞爾泰山脈滿州トス滿州ノ南境

ハ黑龍江ニ至ル皆歐洲露西亞ノ領土ナリ、

(57) 問、西比利亞ノ氣候、

答、西比利亞ノ北方ハ北極圏内ニ在リ地面ノ下數尺常ニ凍返シ殆住民ナシ南部「いるくつく」邊ハ夏日ハ炎熱燬クカ如ク冬ハ長クシテ寒氣凜烈具加爾湖ノ如キハ數月間堅氷凍結ス滿州ト雖モ黑龍江四月間氷結ス海岸ニ到ルモ冬期氷結セザル港灣ナシ、

(58) 問、西比利亞ノ三大河、

答、「をび」「にに」「れな」ヲ三大河トス春時此河ノ水源ハ下流ニ先テ冰雪融解ス其水氷上ヲ流レ溢レテ沼澤トナリ水底ハ夏時ト雖モ氷溶ケス實ニ下流ハ渺茫タル一大水野ヲナス、

(59) 問、西比利亞ノ交通、

答、西比利亞ハ刻下鐵道ヲ布設スレモ未タ竣功ノ期ニ至ラス「いるくつく」「さやくた」兩府間ノ二通ノ通スルアリ其一ハ黑龍江ノ上流ニ依リ又「にに」「をび」ノ上流ハ内地航海ヲナス可ク貝加爾湖ハ氷上渡ルベシ斯ル不便ノ地ヲ

歷テ支那茶ハ魯都聖彼得堡ニ入ルナリ、

(60) 問、西比利亞ノ市府、

答、「いるくつく」ハ西比利亞最大ノ都府ナリ人口三萬六千ヲ有ス「とばるすく」ハ西部ノ首府ニシテ「とびすく」ハ最富ニ且華麗ナル市ナリ浦鹽斯德ハ太平洋沿岸ノ軍港ナリ、

(61) 問、西比利亞ノ產物、

答、獸皮ヲ以テ著ハル貂、熊、虎、鹿、狼、狐等ノ動物ヲ產ス動物中最著ナル者ハ「まもす」ニシテ寒帶地方ニ至レハ雪氷ノ下尙肉ト共ニ存スルモノアリ犀屍骸モ亦發掘セラレタリト云フ植物ハ松、樺、ノ類アリ礦物ハ烏拉爾山ヨリ金銀銅鉄ヲ產シ又寶石ヲ出ス黑龍江ノ上流ニモ良鑛アリ水銀、錫、亞鉛、鉄、鉛ヲ產出ス、

亞細亞土耳其 附 小亞細亞

(62) 問、土耳其ノ疆域、

答、土耳其ノ面積ハ佛蘭西ニ三倍シ人口ハ其二分一ヲ有ス西ハ地中海、「ればんと」「へれすば

んど」「まゝもら」海及「ばすほらす」ヲ以テ限
リ北ハ黑海東ハ波斯、南ハ亞刺比亞ノ沙漠ニ
至ル、

(63) 問、土耳其ノ地勢、

答、「どううす」山脈ハ小亞細亞ノ南岸ト平行シ分
水嶺ヲナス此嶺ハ「もうふれてす」河谷ノ北方
ヲ限リ「あららつと」山脈ニ連ル此山脈以北ノ
傾斜ハ小亞細亞内地ノ高原ヲナシ南方ハ傾斜
急ナリ「ればのん」山脈ハ海面上壹萬尺餘ニ達
ス南部迷曾保他美亞ハ全ク平原ニシテ其餘ハ
丘陵起伏ス、

(64) 問、土耳其ノ二大河、

答、「もうふれてす」及「たいぐりす」ノ二流ハ此國
ノ二大河ニシテ歴史上著名ノ河ナリ、

(65) 問、土耳其ノ湖水、

答、「ばん湖」、「がりり」海、死海、ヲ大ナリト
ス死海ノ岸ハ世界中最低キ陸地ナリ、

(66) 問、土耳其ノ人種、

答、蒙古人種ニシテ回教信者其大部ヲ占ム小亞細
亞、志利亞ノ海岸及島嶼ニハ希臘人多ク之ヲ
耶蘇教信者トス、

(67) 問、土耳其ノ四大區劃及都邑ノ大ナルモノ、

答、亞細亞土耳其ハ天然ニ四大區域ヲナス(一)小亞
細亞ハ地中海ト黒海トノ間ニ在リ(二)阿迷尼亞
ハ東北ノ山地ナリ(三)志利亞ハ地中海ノ東ニ在
ル狹長ノ地ナリ(四)迷曾保他美亞ハ「たいぐり
す」及「もうふれてす」西河間ノ地ニシテ「たい
ぐりす」河ノ東野ヲモ包括ス。都邑ノ大ナ
ルモノハ(一)すみあな(二)だますかす(三)「あ
れつば」(四)「ばぐだつと」ニシテ孰レモ人口十
萬以上ヲ有ス其他「せるされむ」ハ基督墳墓ノ
地ヲ以テ著ル、

支那

(68) 問、支那ノ面積及人口ノ比較、

答、支那ハ亞細亞洲ノ面積五分一強即歐洲全土ニ
等シク我國ニ比スレハ三十餘倍ニ當ル人口ハ
歐洲ノ人口ヨリ多ク我國ニ比スレハ九倍餘ニ
當ル實ニ世界ノ人口四分一半ヲ有ス、

(89) 問、支那ノ區劃、

答、支那ヲ分ツテ五區トス即チ(一)支那本部(二)滿州(三)蒙古(四)伊犁(五)西藏是ナリ、

(70) 問、支那ノ疆域、

答、(一)支那本部ハ東ハ太平洋、北ハ蒙古、南ハ支那海、安南、及暹羅、西ハ緬甸及西藏ヲ以テ限レリ、

(71) 問、支那ノ屬島、

答、(一)臺灣(我領土)(二)瓊州(三)香港(英領)ノ三トス

(72) 問、支那ノ海灣、

答、(一)支那海(二)臺灣海峽(三)黃海(四)渤海灣、

(73) 問、支那ノ氣候、

答、南部夏至線ノ近傍ハ平地ニ米ヲ耕シ山中ニハ印度馬來動物象、犀、獼猴アリ之ニ反シ北京ハ北緯四十度ニ位シ小麥ヲ主ナル農産物トシ寒威凜烈河水ハ三四月間尺餘ノ堅氷溶ケス夏ハ炎熱熾クカ如ク且寒温ノ變化急ナリ總テ支那ノ氣候ハ北ハ乾燥シ南及東南ハ濕潤ナリ、

(74) 問、支那ノ山及平原、

答、支那ノ地勢タルヤ東海岸ヨリ西方ニ進ムニ從ヒ次第ニ其高ヲ増ス西方ノ山ニ雲嶺アリ恒雪帶ニ秀ツレ此雪脈ノ南及北ヲ穿流セル二大河アリ。支那ハ之ヲ三大部ニ別ツベシ(一)黃河ノ流域ハ北嶺其南ヲ劃シ(二)揚子江ノ流域ハ北嶺ト南嶺トノ間ニ在リ(三)廣東河ノ流域ハ南嶺以南海ニ至ル此三平原中間ヲ最大トス、

(75) 問、支那ノ河湖、

答、(一)揚子江ハ全流三千五百哩ヲ超ヘ源ヲ西藏ニ發ス世界中最大且最要河ノ一ナリ海ヨリ宜昌ニ至ル一千哩ノ間舟航スベク又世界ノ最稠密ナル人口ノ米田ヲ灌漑セリ、(二)黃河ハ源ヲ崑崙山ノ東ニ發シ山東省ノ海ニ注ク、河ノ長二千五百哩ニ超ユ下流水患多シ(三)揚子江ノ流域ニハ淡水湖ノ大ナルモノ多シ就中其最大ナルモノヲ鄱陽湖及洞庭湖トス、

(76) 問、支那ノ交通、

答、支那ノ東部ハ河水ノ交通便ニ諸種ノ舟船ヲ以

テ蔽ハル南方ニ至レハ全ク舟中ニ定住スル人民多シ、運河ハ揚子江ノ下流ヨリ白河ニ貫通シ北京ニ南方ノ米穀ヲ供給セリ電信ハ現時殆全國ニ通ク鐵路ハ纔ニ一二條アルノミ、

(77) 問、支那ノ言語及宗教、

答、支那ハ各省語ヲ異ニシ一様ナラサレモ北京語南京語ノ二類ニ大別スヘシ別ニ官話ナル語アリ北京語ヲ主トシ南京語ヲ混セルモノ是中流以上ノ社會ニ用キラル、宗教ハ佛教行ハル、モ人民ノ宗教心極メテ冷淡ナリ上等社會即チ學識アル者ハ別ニ宗教ナルモノナク孔子ノ教ヲ奉スルノミ別ニ道教トテ老子ノ教ヲ奉スルモノアリ、

(78) 問、支那ノ政体、

答、君主專制政体ニシテ支那帝ハ國教及支那諸族ノ長ナリ、

(79) 問、支那ノ動植物、

答、南嶺以南ノ地ハ熱帶ノ動植物即チ竹、椰子、等ノ植物、犀、象、猿猴等ノ動物アリ黃河附

近ノ地ハ一望際ナキ耕野ニシテ樹木ナク唯楊柳ヲ見ルノミ、

(80) 問、支那ノ礦物、

答、支那ハ金、銀、銅、鐵、石炭及鹽ヲ産ス銅ハ其實良好世界第一ト稱ス鐵モ亦其實佳ナリ炭田ハ全國到ル處ニアレモ礦業未ダ發達セス、

(81) 問、支那本部ノ區劃、

答、支那本部ハ十八省ニ分ツ即チ(一)直隸省(二)山東省(三)山西省(四)河南省(五)江蘇省(六)安徽省(七)江西省(八)福建省(九)浙江省(十)湖北省(十一)湖南省(十二)陝西省(十三)甘肅省(十四)四川省(十五)廣東省(十六)廣西省(十七)雲南省(十八)貴州省是ナリ。十八省中最モ廣キモノハ四川省、人口最モ稠密ナルモノハ山東省ナリ、

(82) 問、支那ノ都邑、

答、(一)北京ハ首府ニシテ高壁ヲ以テ市府ヲ兩分ス一チ滿州街ト稱シ皇居アリ一チ支那街ト稱シ商賈之ニ住ム(二)南京ハ舊帝都ナリ長髮賊ノ爲ニ侵害セラレ今尙舊ニ復セス(三)廣東ハ南部ノ

要港廣東河ニアリ、河口ニ近ク澳門アリ、葡領ナリ、又一島アリ、香港ト云フ、英領ナリ、(四)上海ハ楊子江ノ支流河口ニアリ、(五)漢口ハ漢水ノ楊子河ニ流入スル處ニアリ、(六)天津ハ白河ニアリ、北京ニ入ルノ港ナリ。以上舉クル所ハ開港場ノミニシテ支那ハ大都名邑多ク人口十萬ヲ超ルモノ五十ニ下ラサルベシ。尙此外ノ開港市場ニ牛莊、芝罘、重慶、宜昌、九口、蕪湖、鎮江、寧波、温州、福州、廈門、仙頭、瓊州、北海、等アリ。

(83) 問、支那ノ重要貿易品、

答、輸出品ノ主要ナルモノハ茶及絹ノ二トス、輸入品ハ木綿及鴉片ヲ最トス、

(84) 問、滿州ノ略、

答、滿州ハ黑龍江ヲ隔テ、魯領滿州ト相連リ、東南ニ朝鮮半島アリ、分ツテ盛京、吉林、黑龍江ノ三省トス、首府ヲ奉天府ト云フ、牛莊港ト共ニ盛京省ニアリ、奉天府ハ清帝宗廟ノアル所ナリ、

(54) 問、蒙古ノ大略、

答、蒙古ハ分テ内外ノ二トシ、大砂漠其間ニ横ハル戈壁ト稱ス、戈壁砂原ノ南長城ニ至ルマテ内蒙古ト稱ス、其北亞爾泰山^{アルタイ}マテテ外蒙古ト云フ、夏時ハ短ク甚タ熱シ、冬期ハ長ク寒シ、東部ニハ支那人多移住シ耕作ニ從フ、蒙古人常ニ帳幕ニ住シ、牛羊駱駝及山羊ヲ養ヒ、水草ヲ逐フ、言語ハ支那、西藏ノ混合轉訛、宗教ハ佛教ノ一派ニシテ僧ノ數極メテ多シ、「ラールガ」ハ國中最大ノ都邑ナリ、

(86) 問、伊犁ノ二大別、

答、伊犁ハ蒙古ノ西ニ連ル一ニ西域ト云フ、天山脈之ヲ横斷ス、北ヲ新疆、又、天山北路ト云ヒ、南ヲ回疆、又、東土耳其斯坦ト稱シ、一ニ天山南路ト云フ、

(87) 問、新疆ノ略、

答、新疆ハ天山以北ノ地ナルガ故ニ水流ハ西比利亞ニ入ル、冬期短ク、地味肥沃多ク、果穀ヲ産シ、草木蒼々タリ、伊犁河畔ニ「クーールジャ」府アリ、佛教回教並ビ行ハレ、支那政府ハ鎮守府ヲ置ケリ、

(88) 問、回疆ノ略、

答、回疆ハ天山ノ南ニシテ山岳四圍ノ地ナリ諸水流ハ羅布(ロ)湖ニ入ル西方ハ地味肥沃ナレモ寒氣烈シク夏熱モ亦甚シク降雨稀ナリ宗教ハ回教ヲ信シ「やるかん」と「かしめがる」等ノ市府アリ、

(89) 問、西藏ノ略、

答、西藏ハ地球上最高山ノ地ナリ崑崙、喜馬拉(ヒマラヤ)兩脈ノ間ニアリ加拉哥拉無(カラコ)山脈西ニ聳ユ、揚子江ノ上流東方ニ灌ギ「さんば」及「ぶらまふ」とら「ノ上流南方ヲ濕ス、「てんぐりす」湖ハ一萬五千尺ノ高地ニアルモ諸水流之ニ注グ、寒威強ク地味礫礫牧畜ハ一國主要ノ業ナリ、宗教ハ佛教ノ一派ニシテ喇嘛教ト稱ス黃教紅教ノ二種ニ分ル教長拉麻(ラマ)ハ此土ノ主宰ニシテ人民ノ之ヲ尊崇スル神ノ如シ首府チ刺佐(ラサ)ト云フ人口五萬アリ就中僧侶二萬ヲ占ム、

朝鮮

(90) 問、朝鮮ノ位置區劃、

答、朝鮮ハ滿州ノ東南ニ突出セル一半島ニシテ黃海ト日本海トノ間ニアリ北ハ滿州ノ盛京、吉林兩省及魯領ニ連リ朝鮮海峽ヲ隔テ、我國ト相望ム面積我國ノ十分ノ六ニ當ル分ツテ八道トス京畿、忠清、全羅、慶尙、咸鏡、平安、黃海、江原是ナリ、

(91) 問、朝鮮ノ屬島、

答、濟州嶋最モ大ナリ其他巨濟、絶影、南海、巨文、雲龍等南岸ニアリ江華、喬桐、高靈、珍島等西岸ニアリ、

(92) 問、朝鮮ノ地勢及山河、

答、國ノ北部ヨリ南部ニ曲折シテ貫走セル山脈アリ山東ハ地勢急峻山西ハ傾斜緩ニ處々ニ平原アリ此山脈ハ數多分派ヲ出シ支嶺各處ニ起伏ス脈中ノ高峰ヲ白頭山トス北境ニ長白山アリ南方ニ鐵嶺アリ長白山麓ヨリ兩河ヲ出ス一チ鴨綠江ト云ヒ高麗灣ニ注グ河口ヨリ二三十哩ノ間大船巨船以テ來往スベシ一チ圖們江ト云

(93) 問、朝鮮ノ氣候、
答、東流シテ日本海ニ入ル其外大同江、漢江等アリ漢江ハ下流ノ北岸ニ京城アリ此國ノ要地ナリ流ル、ガ故ニ運輸ノ利ヲ與フルコト大ナリ、

(94) 問、朝鮮ノ商業、
答、朝鮮ノ氣候ハ所謂大陸氣候ニシテ寒暑ノ差著シク夏期日中ノ炎暑酷烈ナレトモ夜間ハ清涼ナリ冬期ハ諸河水ハ凍結シ人馬氷上チ行ク室内ニテモ瓶酒凍結シ以テ破瓶スルコト常ナリ夏期ハ降雨ノ量多ク冬期ハ雨雪少シ、

(95) 問、朝鮮ノ都邑、
答、漢陽(一ニ京城ト云フ)ハ首府ニシテ人口凡二十五萬アリ仁川、釜山浦、元山津ハ開港場ナリ
答、朝鮮ハ産業未ダ開ケス製造品ハ多ク之ヲ外國ニ仰ギ天産物ヲ輸出ス、輸出品ノ主要ナルモノハ米、蠶豆、及牛皮トス砂金ハ其量多カラズ、輸入品ノ主要ナルモノハ金巾其他綿毛ノ織物、小間物及雜貨ノ類トス、其取引ノ多キハ日本人ニシテ支那人之ニ亞グ、

(96) 問、朝鮮ノ政体、

答、君主專制政体ノ獨立國ナレトモ舊慣ニ依リ支那ニ隸屬スルノ觀アリシガ我國大ニ之ヲ助ケテ支那ノ羈絆ヲ脱セシメ政弊革新ヲ勸奨セリ、
(97) 問、朝鮮ノ宗教、
答、佛教ハ大ニ衰ヘ昔日ノ比ニアラズ耶蘇教ヲ奉ズルモノモアリ上流ノ人ハ儒教ヲ奉ズ、

印度支那

(98) 問、印度支那ノ疆域、

答、印度支那ハ一大半島ニシテ西ニ暹羅灣アリ東ニ支那海アリ緬甸、安南ノ二帝國、暹羅、東蒲寨ノ二王國及外ニ英佛ノ領土ヨリ成ル、

(99) 問、印度支那ノ海岸、

答、海岸ハ屈曲出入多ク「まねたばん」灣、暹羅灣、東京灣アリ羅馬尼亞(非)岬ハ亞細亞大陸ノ最南端ナリ、馬刺加海峡ハ馬來半島ト須摩多良島トナ分ツ、

(100) 問、印度支那ノ三平原、

答、(一)彼虞(ベグ)ノ平原ハ伊瓦華達河ノ大稜洲ナリ

○ (二)暹羅ノ平原ハ墨安河ノ流域ナリ。 (三)東京ノ平原ハ東京全部ト、^{ソウカ} 遜加河ノ三稜洲トチ包括ス。

(101) 問、印度支那ノ五大河、

答、(一)伊良華達河(二)佐爾綠河(三)墨昆河(四)墨安河(五)遜加河ヲ印度支那ノ五大河トス。

(102) 問、印度支那ノ氣候、

答、此地ノ大半ハ熱帶中ニアリ氣候、温熱、河口ノ低地ニ至リテハ大ニ健康ヲ害ス。

(103) 問、印度支那ノ動植物、

答、印度支那ハ濕熱結合力ノ下ニ植物ノ繁茂セル、地球上稀ニ見ル所ナリ平原ハ米穀ノ收穫多數ノ人口ヲ給養スルニ足リ丘陵ハ鬱樹茂林人跡到リ難シ斯林中ハ猛獸奇獸ノ棲息スル所ナリ即チ象、犀、虎、豹、野猪各種獼猴、鹿、水牛、野牛、鱈魚、巨蛇ノ類是ナリ。

(104) 問、印度支那ノ礦産、

答、印度支那ハ礦産ニ富ムニ採掘ノ業未ダ發達セズ、サレドモ暹羅ノ金、緬甸ノ金、銀、鉄、鉛、

紅寶石、碧玉石、及礦油等ハ其産量少カラス

(105) 問、印度支那ノ人種及宗教、

答、印度支那ノ住民ハ概蒙古人種ニ屬シ佛教大ニ行ハル緬甸東方ノ人民ハ孔子ノ教ヲ奉ス又暹羅ニハ高加索人種アリ耶蘇教ヲ奉ス。

106) 問、印度支那ノ區劃、

答、(一)英領緬甸ハ印度政府ノ管轄ニ屬ス(二)緬甸帝國モ亦印度政府ノ下ニ立ツ(三)暹羅王國ハ獨立ス(四)安南帝國ハ佛蘭西ノ保護ヲ受ク(五)東蒲寨王國モ亦佛蘭西ノ保護ヲ受ク(六)下交趾支那ハ佛領ナリ(七)馬來諸州ハ獨立ス(八)海峽殖民地ハ英領ナリ。

(107) 問、印度支那ノ都邑、

答、(一)番谷(二)ハ墨安河口ニ近ク暹羅ノ首府ニテ印度支那ノ最大都會ナリ(三)西貢ハ墨安河ニ臨ミ東蒲寨ノ首府ナリ(四)ハのシハ安南帝國ノ首府ニ東京第一ノ都會ナリ(五)新嘉坡ハ同府ノ島ニアル海港ニシテ東洋海路ノ咽喉ヲナス。

(108) 問、海峽殖民地ノ別、

答、海峽殖民地ヲ分テ四トス(一)馬刺加(二)彼南(三)ら
ぬれすれ(四)新嘉坡是ナリ、

四十

印度

(109) 問、印度ノ疆域、

答、印度ノ面積及人口ハ孰レモ歐羅巴ノ露西亞ヲ
除キタルモノニ等シク南ハ孟加拉及印度洋ニ
瀕シ、東ハ孟加拉灣ノ東頭ヲ南北ニ亘ル山脈ニ
依リ緬甸ト境ヲ接シ、南ハ喜馬拉山脈ニ限ラ
レ、西ハス禮曼山ヲ以テ國境トナス、

(110) 問、印度ノ氣候、

答、印度ハ面積ノ廣大ナルカ爲ニ氣候モ亦一樣ナ
ラス、北部(大陸)ノ西方ハ沙漠ニ近キカ故ニ
東方孟加拉灣頭ノ地ヨリ乾燥甚シ、南部(半島)
ハ之ニ反シ西海濱ハ山ニ近キカ故ニ東海岸ヨ
リ濕氣多シ、

(111) 問、印度ノ山、高原及平原、

答、(一)喜馬拉山ハ印度ノ北境ニ在リ平原ヨリ急峻
ニ隆起シ中央亞細亞ノ大高原其北面ニ横ハル
此高原ハ平均一萬三千尺ノ高度ヲ降ラス、

(二)東西兩峨都山(ツ)ハ印度半島ノ東西兩岸ニ
沿テテ走ル「でつかん」ノ高原ハ其間ニアリ「
びんぢや」山其北ヲ限ル、

(三)喜馬拉山脈ト「でつかん」ノ高原ヲ除ケハ印
度ノ地ハ悉ク「がんせす」及「いんだす」兩河流
域ノ大平原ニシテ中央ヲ温都斯坦ト云フ、
(四)故ニ印度ハ天然ノ三區劃ニ分ル即チ「でつ
かん」「喜馬拉、温都斯坦、是ナリ、

(112) 問、印度ノ河湖、

答、(一)「がんせす」河ハ西北喜馬拉山ニ發シ孟加拉灣
ニ入ル(二)「ぶらまふ」ト「ら」河ハ西藏ニ發シ「
がんせす」河ニ入ル(三)印多斯(タ)河ハ西藏ニ
發シ亞刺比亞海ニ入ル印度ノ最長流ナリ(四)奈
巴太(ナ)河及他夫知(チ)河並流シテ「かじ
べー」灣ニ入ル(五)「まはなつで」河ハ孟加拉灣
ニ入ル(六)「でたべり」「さすな」「かべり」
ノ三流ハ「でつかん」ノ三大河ト云フ、

印度ハ湖水ニ乏シ「かしやま」諸湖最著ナル、
雖モ沼地ニ過キス其他モ概霖潦ノ滙スルノミ

(113) 問、印度ノ交通、

答、印度ハ道路開ケス運輸ハ多ク河流ニ依ル近時ハ鐵路大ニ開通シ壹萬四千哩ノ線路ヲ有ス、

(114) 問、印度ノ人種及言語、

答、印度ノ人種ハ三分スヘシ(一)英國人ハ少數ノ移住者ナリ(二)温都斯(タミ)人ハ「ありあん」派ト蒙古人ノ混合ヨリ成リタルモノニテ温都斯語ヲ用ユ(三)「どらびぢやん」人ハ大ニ「ありあん」人ニ異ナルモノニテ他彌爾(カミ)語ヲ話ス、

(115) 問、印度ノ宗教、

答、印度ニハ波羅門教大ニ行レ殆人口ノ四分三ハ之ヲ崇奉ス之ニ次クモノハ回教ナリ錫蘭人ハ佛教信者ニシテ他ニ少數ノ天火信仰者アリ移住ノ歐洲人ハ羅馬教カ新教カ其一ヲ奉ス、

(116) 問、印度ノ植物、

答、印度ハ種々ノ氣候ヲ有スルカ故ニ植物ノ種類モ亦從テ多シ(一)喜馬拉山ニ上レハ各帶ノ植物略備ハラサルハナシ(二)東孟拉ノ低濕地ニ至レハ熱帶ノ植物多シ(三)「でつかん」ノ高原ハ馬來

植物ニ似ルヨリ寧ロ亞非利加熱帶植物ニ等シト謂フヘシ(四)西方ノ乾燥セル地方ニ至レハ西方亞細亞ノ砂漠植物ニ富ム、

(117) 問、印度ノ動物、

答、(一)象ハ錫蘭及「まらば」ノ森中若クハ東及北孟拉ノ林叢ニ棲ミ喜馬拉山ノ恒雪帶附近ノ地ニ上レリ(二)犀ニ四種アリ何レモ孟拉ノ河流ニ多シ(三)虎ハ錫蘭ヲ除ケハ印度中何レノ地ニモ見ラル、獅子ハ西及中央印度ニアリ(五)豹ハ全土ニ見ラル。其他鬣狗、狼、熊及毒蛇ノ類ハ猛獸トス尙他ニ鹿、水牛、獼猴、野驢等アリ家畜動物中ニ駱駝、印度牛、山羊ノ類アリ、

(118) 問、印度ノ區劃、

答、印度ハ兩分シテ英國直轄地ト國人管轄地トスヘシ英國ノ直轄地ヲ八區ニ分チ知事ヲ置テ之ヲ鎮シ印度總督之ヲ總轄ス國人管轄地ハ分テ三種トス(一)英國ノ權力ニ從フモノ(二)獨立州(三)半獨立州トス。此外ニ少許ノ佛領及葡領アリ。錫蘭ハ英國ノ政府之ヲ直轄ス、

(119) 問、印度ノ都邑、

答、(一)「カルカッタ」ハ孟拉地方ニアリ人口八十五萬英國政府ノアル處ナリ(二)「ボンベイ」ハ人口七十七萬アリ(三)「マドラス」(四)「ハイデラバド」(五)「ラウノール」(六)「ベナレス」等ハ皆人口二十萬以上ノ都會ナリ此他人口十萬以上ノモノ十七アリ、

(120) 問、印度ノ商業、

答、穀類、生綿、鴉牙、種苗等ヲ主要ノ輸出品トス綿布類ヲ輸入ノ第一品トス「バンベール」及「カルカッタ」ヲ商業ノ中心トス壹年ノ輸出入額一億五千萬磅ニ至ル、

亞富汗斯坦 附皮路直坦

(121) 問、亞富汗斯坦ノ疆域、

答、亞富汗斯坦ハ北ハ「ヒンドクシュ」河、東ハ印度、南ハ印度洋、西ハ波斯及露領土耳其斯坦ニ境ス、

(122) 問、亞富汗斯坦ノ氣候及地勢、

答、亞富汗斯坦ハ夏期暑氣酷烈ニシテ乾燥ス南西

亞細亞沙原ノ一部ト謂フヘク全土高原ナリ北部ハ冬期甚寒シ、

(123) 問、亞富汗斯坦ノ人種及宗教、

答、亞富汗人ハ「アリアン」派ニシテ波斯人ニ近似セリ回教ヲ信ス、

(124) 問、亞富汗斯坦政治上ノ状態、

答、國中幾多ノ酋長各獨立ス就中「カブール」ノ「アミール」(酋長ノ名)ハ亞富汗斯坦ノ國王タルヲ英國政府ノ承認スル所ナリ。皮路直坦ハ印度帝國ノ附庸タリ、

(125) 問、亞富汗斯坦ノ交通、

答、商隊ノ通路ハ「カブール」、「ラウノール」、裏海、波斯ノ交通ヲ得セシメ別ニ「カブール」及「カンダハール」ハ「カブール」ノ關門ヘ道ク此路ハ鐵路印度ニ連續ス、

(126) 問、亞富汗斯坦ノ都邑、

答、(一)「カブール」ハ首府ナリ(二)「カンダハール」(三)「ラウノール」

波斯

(127) 問、波斯ノ疆域、

答、東ハ亞富汗斯坦及皮路直坦ニ連リ、南ハ波斯灣ニ臨ミ、西ハ亞細亞土耳其ト接シ、北ハ露西亞及露領土耳其斯坦ト界ヲ交ヘ且裏海ニ臨ム、

(128) 問、波斯ノ氣候、

答、波斯ハ亞細亞砂原ノ一部ニシテ夏熱酷烈乾燥甚シ低地ハ冬寒カラサルモ大半ノ高地ハ冬日風威凜烈ナリ、

(129) 問、波斯ノ地勢、

答、波斯ノ西北部ハ山地ナリ亞獵拉土山^{アララット}ハ其西北隅ニ聳ユ、東方及中央部ハ亞里阿^{アリ}ノ高原ニシテ「ありあん」人ノ郷土トス此高原ハ三千尺以上ノ鹹砂漠ナレモ沃域ノ點々タルアリ然ラスンハ住民ナカルベキナリ裏海沿岸ノ地ハ平低ナリ、

(130) 問、波斯ノ交通、

答、波斯ノ要路ハ在昔印度ノ產物ヲ黑海及歐羅巴ニ達セシ一道ナリ其他ハ商隊ノ沙漠ヲ一沃域

(131) 問、波斯ノ人民、

答、波斯人ハ「ありあん」ノ裔ト蒙古人種トヨリ成ル水草ヲ逐フテ牧畜スレモ波斯灣頭ニハ蒙古人ノ定住スルモノ亦少カラス、

(132) 問、波斯ノ動植物、

答、波斯人ハ駱駝、馬、驢ノ良種ヲ有ス野獸ニハ獅子、豹、鬚狗、野猫及鈴羊多種アリ。波斯ノ東方及中心ハ樹木ナク波斯灣頭ニハ椰子ヲ産ス、

(133) 問、波斯ノ區劃、

答、(一)大砂漠高原(二)波斯灣頭ノ地方(三)裏海及「バク」間ノ低濕地方(四)亞爾米尼亞^{アルメニア}及山地(一)「たぶリーサ」ハ亞爾米尼亞ニアリ(二)「むしはつと」(三)「てへらん」ハ首府ナリ(四)「いすばはん」ハ舊都ナリ

亞刺比亞

(135) 問、亞刺比亞ノ疆域、

答、亞刺比亞ノ四境ハ(西)蘇西地頭、(南)蘇西灣、及紅

海南(印度洋東)印度洋、波斯灣及「ムムふれて

す」ノ下流北亞細亞土耳其(境界線不明)ナリ

(136) 問、亞刺比亞ノ海峽、

答、「はべる、まんでふ」ハ印度洋ト紅海トヲ通ス

「をいませす」ハ印度洋ト波斯灣ヲ通ス、

(137) 問、亞刺比亞ノ氣候、

答、亞刺比亞ハ全ク西亞細亞砂原ノ中ニアリ乾燥

甚シク熱度極メテ高シ、

(138) 問、亞刺比亞ノ地勢、

答、亞刺比亞ハ概シテ礫礫ニ山多シ海岸ヨリ急ニ

廣漠タル中央高原ニ上ル此高原ハ内地全部ヲ

蔽フ、北部ハ低平ナルモ砂漠ナリ、「しない」

半島ニ「しない」アリ高七千尺、

(139) 問、亞刺比亞ノ動植物、

答、亞刺比亞ノ駱駝、馬、驢ハ其名最高シ、椰子

ハ人民ノ主食ニシテ咖啡モ亦盛ニ耕サル、

(140) 問、亞刺比亞ノ人種言語及宗教、

答、亞刺比亞人ハ「せみちつく」派ニシテ言語ハ猶

太人ニ等シク回教ヲ信ス、牧畜生活者モ亦多

シ、

(141) 問、亞刺比亞ノ政体及疆劃、

答、亞刺比亞ハ一ツ建國ヲ存セス西海岸ハ多少土

耳其人ノ支配ヲ受クルモ餘ハ酋長各其部落ヲ

統轄スルノミ故ニ區劃モ亦天然ノ地形ニ依ル

之ヲ分テ(一)沿岸ノ地(二)高キ高原(三)國ノ中央部

(四)北方砂漠(五)亞丁(英領)、

(142) 問、亞刺比亞ノ都邑、

答、「ますかつ」と、(最大都會)加默、(默哈多ノ生

地)默地那(默哈多墳墓ノ地)、

馬來諸島

(143) 問、馬來ノ諸嶋嶼、

答、馬來諸島ハ分テ三群トナス(一)不律賓(フビシ)諸

島ノ中呂宋及「みんななを」ヲ主トス(二)巴波亞

諸嶋ノ中奎尼亞、「せらじ」、「ちもる」ヲ最トス

(三)馬來諸島本部ノ中波爾尼、蘇門多刺、瓜牙

、「せれふす」アリ、

(144) 問、馬來諸島ノ氣候、

答、馬來諸島ハ太陽ノ樂園ト稱セラレ赤道直下ニ横ハルモ四圍渺茫タル大洋ナルヲ以テ酷熱耐ヘ難キノ氣候ニアラス又乾雨兩期節アリ、

(145) 問、馬來諸島ノ山、

答、高山脈多ク諸島ニ存シ火山脈全群嶋ヲ貫通ス瓜牙(サヤ)ノミニテ四十五ノ噴火山アリ時ニ激烈ナル破烈起ルコアリ、

(146) 問、馬來諸島ノ人種及宗教、

答、馬來本部ハ馬來人種ノ住ム所ニシテ「巴波亞」諸島ニ巴波亞人、不律賓諸島ニハ「ねぐり」とす」人アリ其他支那人歐洲人亞刺比亞人アリ馬來人ハ多ク回教ヲ信シ佛教及波羅門教モ亦行ハル巴波亞人ハ多神教信者ナリ、

(147) 問、馬來諸島ノ統轄、

答、和蘭人ハ此土ニ領地ヲ有スルコ最モ多ク瓜牙蘇門多刺ハ全ク之ニ屬シ又「ちもる」「せれぶす」ノ部分ヲ有ス其他蘭人ノ權力ニ依ルモノ尙多シ。葡萄牙人ハ「ちもる」ノ半ヲ有ス

西班牙國人ハ不律賓諸嶋ヲ有ス

問、英國人ハ新歪尼亞ノ南半、波爾尼ノ南部ヲ有ス

獨逸人ハ新歪尼亞ノ東部、及附近ノ「びすま」

(148) 問、馬來諸島ノ動物、

答、此熱帶諸嶋ハ世界中最モ動物ニ富ム地方ナリ馬來西方ノ諸島ハ獼猴二十四種ヲ有シ犀ニ二種アリ虎アリ其他獅子ノ如キ猫屬二十種アリ、馬來中央諸嶋ハ極樂嶋ヲ以テ著ル此嶋ハ他ノ地方ニ見ル可カラス、巴波亞諸嶋新歪尼亞及「ちもる」ニハ澳大利亞種ノ動物アリ。植物モ亦等シク瓜牙波爾尼等ノ諸島ハ印度ニ似テ「ちもる」ハ澳大利亞ニ等シ新歪尼亞ノ植物ハ多クハ印度ニ類スルナラン、

(149) 問、馬來諸島ノ主要ナルモノ、

答、(一)呂宋ハ西班牙ニ屬シ煙草ヲ産ス麻仁刺(マニ)ハ其首府ナリ(二)新歪尼亞一名巴波亞(サヤ)ハ諸島中最大ナルモノニシテ英獨蘭ノ三國ニ屬ス(四)莫刺加(カスラ)ハ「ニ香料諸嶋ト名ク全ク蘭

人ニ屬ス「あひばにあ」ハ群島中第二ノ大都ナリ(四)「せれぶす」諸島ハ概蘭人ニ屬ス(五)波爾尼ハ蘭人及英人ニ屬ス第二ノ大島ナリ(六)瓜牙ハ蘭人ニ屬ス「ばたびあ」ハ其首府ナリ(七)蘇門多刺モ亦蘭人ニ屬ス、

第二章 歐羅巴洲

總論

(150) 問、歐羅巴ノ四境

答、南ハ地中海、黒海、高加索山。西ハ大西洋。

北ハ北氷洋。東ハ烏拉爾山、烏拉爾川、裏海。

東境ハ天然ノ區域ニアラス故ニ地學者ハ烏拉爾川ニ代フルニ「はるが」河ヲ以テスルモノアリ、

(151) 問、歐羅巴ノ屬島、

答、不列顛、愛爾蘭、氷土、及地中海ノ志々利、

「ぢにわ」、「こるしか」、「かんぢわ」、「めじよるか」、等ナリ北氷洋中「すびつばーばん」アン住民ナク寒氣烈シキヲ以テ知ラル、ノミ、

(152) 問、歐羅巴ノ氣候、

答、歐洲ノ三分一ニ北緯五十七度三十分以北ニア

リ小麥ヲ産セス人口稀少ナリ露西亞、瑞典、挪威ノ如キ半此中ニ在リ温極帯ノ氣候ト謂フヘク寒氣極メテ強シ南歐ノ三半島及佛國ノ南部ハ暖温帯ノ氣候ト謂フヘク北緯四十五度ノ南ニ横ハリ米、柑橘、無花果ヲ産ス其餘即北緯四十五度ヨリ五十七度三十分ニ至ル間ハ寒温帯ト謂フヘク英倫南部ノ氣候モ亦之ニ屬ス此地ハ小麥ヲ産ス葡萄無花果モ處ニヨリ熟スレハ米ヲ産スルニ耐ヘス、

(153) 問、歐羅巴ノ山及平原、

答、一山系ノ西ヨリ東ニ歐洲ヲ横斷スルモノアリ是レ西班牙ノ北ヨリ高加索山ニ達スルモノニシテ此山系ノ南ハ暖温帯ノ三半島在ルノ地ナリ。此山系ノ西ハ「パリにす」山ニシテ瑞西ハ「あるぶす」山ノ集中點ナリ是ヨリ兩股トナリ「かいばしあん」、「ばるかん」ノ兩山脈ニ分レ後「くりみあ」及高加索ニ於テ再ヒ相合フ。

大北原ハ露西亞ノ全部、波蘭土、瑞典ノ東南、北日耳曼、丁抹、「ねざーらんぞ」、英倫ノ東部、佛蘭西ノ三分ニテ蔽フ。「あるふす」山ノ最高點ハ壹萬五千七百八十四尺、「びかに」山ハ壹萬一千尺餘、高加索山ハ壹萬八千五百尺餘ノ海面上ニアリ。其他ノ山脈ニ「どばひるど」烏拉爾山アリ「あべにんす」山ハ「あるふす」ノ一派ナリ。

(154) 問、歐洲ノ高原、

答、歐洲ニハ著大ノ高原ナシ唯(一)瑞西及日耳曼南部(二)西班牙ノ中央部ノニアルノミ

(155) 問、歐洲ノ水流、

答、「ばるが」……歐洲最大ノ河流ニシテ其長二千四百哩アリ全長殆舟航ニ適ス

(一)「どん」……「にーばー」……「どらるな」等ト共ニ露西亞ニアリ

(三)「だにやうぶ」……歐洲最要ノ河流ト稱セラレ「あるふす」兩股豚間ノ河谷ヲ灌漑ス漠土ノ境ニ近ク鉄關ト稱スル山間ヲ經過ス

(四)「來因(ライ)」……歐洲最著ノ河ナレ其長八百哩ニ過キス上流ハ「あるふす」山ニ發シ流勢湍急ナリ「ばする」ヲ經テ稍平野ニ入り「こぶれんつ」ニ近ク山間ヲ過キテ緩流トナル河口ニハ三角洲多シ、

(156) 問、歐洲ノ湖水、

答、歐洲ノ湖水ハ北湖ト山湖トノニ分ツヘシ(一)北湖ハ北極圈附近ニアリ「らどが」、「どねが」(以上露西亞)「うゑねる」、「うゑつたー」(以上瑞典)等ヲ云フ(二)山湖ハ亞爾普斯山間ニアリ「せねば」、「るせるん」、「こんすたんす」、(以上瑞西)「こも」、「まぎよあ」、「かーちあ」(以上伊太利)等ヲ云フ、

(157) 問、歐洲ノ交通、

答、英倫、日耳曼、日耳曼、佛蘭西ノ北及東方、瑞西諸國ハ鐵路網ノ如キモ土耳其及希臘ハ最少ク露西亞モ僅少ニ過キス。水道ノ最開通セル地ニアリ(一)露西亞ノ内地水道ハ黑海「ばるちつく」海及白海ヲ連絡ス(二)佛蘭西西南水道ハ

(158) 問、

「びすけー」灣ト地中海ヲ連結ス(ニ)和蘭水道ハ大小其數多ク道路ニ代用セラル、

答、

歐洲ノ人民ハ殆全ク高加索人種ノ一派「ありあん」人種ニ屬ス尙之ヲ四大別スベシ

(一)「けるちつく」……愛爾蘭人、「けーるす」人、「うるるしめ」人、不列顛人之ニ屬ス

(二)羅希派……伊太利人、西班牙人、「わらんしやん」人、希臘人之ニ屬ス

(三)「ちもうとにつく」……英吉利人、蘇格蘭人、和蘭人、獨逸人、「でんす」人、「すかんぢなびあ」人之ニ屬ス

(四)「すらばにつく」……「ぼへみあ」人、波蘭人、舊露西亞人、匈牙利人之ニ屬ス

其他猶太人等ハ他ノ派ニ屬ス又高加索人種ノ外ニ二類アリ匈牙利ノ「まぢあ」人、「ぶいんす」人土耳其人露西亞南方ノ「だるだり」人ハ蒙古人種ニ屬シ「らつふ」人「ばすくす」人ハ歐洲最古ノ住民ニシテ其人種明ナラス、

(159) 問、

答、

歐洲ノ宗教、歐洲國民ハ概耶蘇教ヲ奉ス是ニ三派アリ

(一)羅馬教……羅馬法王ヲ其長トス

(二)希臘教……露西亞帝ヲ其長トス

(三)新教……「るーさー」派ト「かるびん」派ノ二アリ各國其長ヲ異ニシ一定ノ長ナシ

羅馬教ハ「ろーま」につく人及「けるつ」人概之ヲ信ス。希臘教ハ「すらば」につく人種及希臘人之ヲ崇信ス。新教ハ「ちもうとん」人概之ヲ信ス。

土耳其人鞏韌人ハ回教ヲ奉シ「ヒぶしす」人ハ多神教ヲ奉ス、

(160) 問、

答、

歐洲ニハ大ナル動物ナキニ三原由アリ(一)土地ノ狹小(二)熱帶地方ナシ(三)住民ナキ地稀少ナリ

○ サレヒ河底洞穴等ヨリ象、犀、虎等ノ齒骨掘出セラル、ナ以テ古代ニハ是等ノ動物アリシヲ知ルヘシ殊ニ獅子ノ如キ歴史時代ニ存セシヲ明ナリ、

(161) 問、歐洲ノ植物、

答、歐羅巴ハ他ノ諸洲ニ比シテ樹木ノ種類少ク且繁茂セル森林殆ント稀ナリ故ニ木材ノ供給ハ多ク他洲ニ之ヲ仰ケル食物ニ適スル植物ハ穀類ノ外馬鈴薯及蔬菜果實ノ數種アリ、

(162) 問、歐洲ノ國別及其首都并ニ其政体、

- 答、大不列嶺……龍動……立憲君主國
- 佛蘭西……パリ……共和政國
- 西班牙……マドリード……立憲君主國
- 葡萄牙……リスボン……立憲君主國
- 伊太利……ローマ……立憲君主聯邦
- 希臘……アセソス……立憲君主國
- 土耳其……コンスタンチノープル……君主專制國
- 君斯坦丁堡……ワイナナ……立憲君主國
- 澳地利……ウィーン……立憲君主國
- 瑞西……ベルリン……共和聯邦
- 日耳曼……ベルリン……立憲君主聯邦
- 白耳義……ブラッセル……立憲君主國
- 和蘭……アムステルダム……立憲君主國
- 安特堤……アムステルダム……立憲君主國
- 丁抹……コペンハーゲン……立憲君主國
- 哥本哈干……コペンハーゲン……立憲君主國
- 瑞典那威……ストックホルム……聯合立憲王國
- 露西亞……セントペーターズボルグ……君主制專國
- 聖彼得堡……セントペーターズボルグ……君主制專國

(163) 問、歐洲地中海ノ島嶼ハ何國ニ屬スルヤ、

答、「こゝろしか」ハ佛蘭西ニ、「かんぢあ」ハ土耳其ニ、氷土ハ丁抹ニ屬ス、

(164) 問、歐洲水陸ノ最著ナルモノ

答、大洋……大西洋、北氷洋

海……地中海、「あどりあちつく」海、「ればん」と「海」、「ましもら」海、黒海、「あぞふ」海、裏海、北海、「白海はるちつく」海、

灣……「ばすにあ」、「ひんらん」と、「りねん」、「せのあ」

入江……「びすけー」、「ねふるす」、「りが」、海峡……「じぶらるた」、「どばー」、「たーたねるす」、「こんすたんちのーふる」、「めしな」、「ばにふあしを」、「さらん」と

岬……北岬、「またばん」、「ひにすたー」、「らんす、ばん」と

島……不列嶺、愛爾蘭、志々利、「さーぢにあ」、

「こるしか」「かんぢあ」「氷土」「ヒーらんと」
とすらんぞ」

群島……「ればんと」丁抹群島「へぶりです」
山脈……「あるぶす」「ぴりにーす」「あべに
んす」「かーはしあん」「ばるかん」高加索、
「とばー」烏拉爾、

噴火山……「ひとな」「へすびあす」「へくら」
河……「ばるが」「とん」「にーばー」「にーす
たー」「びすちもら」「だにもうふ」「ららん」
湖……「らどが」「ねねが」「うゑな」「うゑつ
たー」「せねば」「るせるん」「こも」「まぎを
る」「がーだ」

半島……伊太利、西班牙、希臘、「すかんぢなび
あー」丁抹、「くりみあ」
地峽……「こりんす」

都府人口……龍動、人口四百萬。 巴里、二
百二十五萬。 伯林、百三十萬。 維也納、
百十萬。 「君士坦丁堡」^{コンスタンチノープル}、八十萬。 聖彼得堡
、九十二萬九千。 「りばーぶーる」、六十萬

。「ぐらすこー」、六十七萬四千。「まんち
ぬすたー」、五十八萬等、大都邑トス、

英吉利

(165) 問、英吉利ノ疆域及人口

答、四境ノ海ヲ擧シレハ東ハ北海、南ハ英吉利海
峽、西北ハ大西洋ニシテ不列顛及愛爾蘭ノ兩
大島ト若干ノ小島ヨリ成リ、廣サ我日本國ニ
及ハス、人口モ亦我國ニ及ハス、又不列顛ハ
英倫、蘇格蘭、威勒士ニ分ツ、

(166) 問、英吉利ノ領土、

答、英吉利ハ領土ヲ有スル頗ル多ク世界陸地ノ七
分一ヲ占領ス、就中最大ナルモノハ亞細亞ノ印
度、亞非利加ノ喜望峰殖民地、澳太刺利亞大
洲及附近諸島、北亞米利加ノ加奈太、南亞米
利加ノ「ぎあな」等ニシテ又香港、新嘉坡、亞丁
、「ヒふらるたー」等ハ要區ナルヲ以テ著ル、

(167) 問、英吉利ノ氣候、

答、英吉利ハ島國ニシテ灣流其西北岸ヲ流ル、カ
故ニ其緯度ニ比スレハ温暖ナリ我日本ト比シ

テ稍寒冷ナレモ氣象ノ變化等ハ我國ニ似テ乾燥ナラス一定ノ雨期ナシ、

(168) 問、英吉利ノ海岸

答、海岸ハ出入多ク良港ニ富ム「らんず、ばんど」其南ニ突出シ「どばー」ノ海岸ハ佛蘭西ト相望ミ兩島ノ間ニ内海ヲ擁ス、

(169) 問、英吉利ノ交通

答、英倫ハ鐵道布設前ニ開鑿シタル溝渠二百哩ヲ超ヘ今猶運輸ノ便ヲ與フレモ海軍ハ四方ニ來往シ鐵路縱横セリ龍動ヲ中心トシテ分支セル幹線九アリ各復分岐シテ如何ナル僻陬ニモ達セリ威勒士モ亦鐵路ノ便ナキ處ヲ見ズ蘇格蘭ニ至リテハ中央平原ノミ蛛網ノ如クナルモ西方高原ニ到レハ全ク絶ニ愛爾蘭ハ英倫ニ比シテ稍劣ルノミ、

(170) 問、英吉利ノ人種

答、英國古來ノ不列顛人ハ尙多ク威勒士、蘇格蘭ノ山地、及愛爾蘭等ニ存スレモ大部ノ人民ハ中古以來此地ニ侵入シタル「ちゆうとん」人ナリ

(171) 問、英吉利ノ政体

答、此國ハ大不列顛及愛爾蘭ノ合衆王國ト稱シ立憲君主政体ニシテ國會(パリアメント)ヲ上下兩院ニ分チ上院ハ五百五十名ノ貴族ヲ以テ組成シ(内五百名ヲ世襲貴族トス餘ハ代議貴族及僧正等トス)下院ハ六百七十名ノ代議士ヲ以テ組織シ賦稅ノ權ヲ有ス總テ法律ハ國王及上下兩院ハ一致ヲ以テ成リ内閣ハ國王ノ任命ニヨリ上下兩院ヨリ出テ、之ヲ組成ス、

(172) 問、英吉利ノ宗教

答、國教ハ「るーサー」派ノ新教ニシテ羅馬教ヲ奉スルモノモアリ國教ヲ離レテ別ニ一派ヲ立ツルモノモアリ

(173) 問、英吉利ノ言語

答、英國ノ言語ハ「ちゆうとん」語ト羅馬尼(ロマン)語ト相混シタルモノナレモ獨乙語等トハ大ニ異ナリ居レリ、

(174) 問、英吉利ノ鑛産

答、石炭ヲ最トス主ナル炭田ニアリ(一)新城(ニ)

中土(三)「ぐるすた」及「ろませつと」ナリ之
ニ次クモノハ鐵、錫、銅、鉛、及山鹽ナリ

(175) 問、英吉利ノ商業

答、英國ノ商船ハ全世界諸國ノ商船ヲ合セタルモノニ劣ラス以テ商業隆盛ノ一斑ヲ窺フヘシ輸出入共各六主品アリ。輸入ハ綿、穀物、砂糖、羊毛、絹布、茶ノ六品トス。輸出ハ綿布、毛布、鐵及麻ノ製品、石炭、器械ノ六品トス。

(176) 問、英吉利ノ都邑ノ大ナルモノ

答、英國ハ繁盛ノ都邑ニ富ム今其大ナルヲ擧ケハ龍動ハ(ロンドン)達迷斯(テムズ)河ノ左岸ニアリ人口四百萬世界第一ノ大都會ニシテ其富モ亦世界ニ冠ナリ
立法布(リバプール)ハ英倫ノ要港ニシテ人口六十萬綿ノ輸入ト綿布ノ輸出ヲ司レリ
曼識特(マンチスター)ハ人口五十八萬綿布製造ヲ以テ著ル哥羅斯哥(グラスゴウ)ハ蘇格蘭ノ大都會、人口六十七萬製造業隆盛ニシテ外國貿易ノ大市場ナリ

耶丁堡(エジンバラ)ハ蘇格蘭ノ首府ニシテ大學校アリ文學ノ中心タリ、

都伯林(ベルリン)ハ愛爾蘭ノ首府ニシテ大學アリ、

伯爾發(ベルファスト)ハ麻布製造ノ旺盛ヲ致セリ、

(177) 問、英倫人民ハ多ク都府ノ近傍ニ集レリト云フ其集中點ノ主ナル地方三ヲ擧ケヨ、

答、(一)龍動(二)蘭哥志阿及西(三)尾律苦志阿及斯達保士志阿ノ鐵器陶器製造地方ヲ三ノ人口集聚地トス、

(178) 問、英國五大學校ノ位置

答、「かひふりのぢ」、「みつとるせつくす」、「をくすはるせ」耶丁堡及都伯林、

(179) 問、蘇格蘭ハ天然ノ地形ヨリ如何ニ分ツヤ

答、蘇格蘭ハ高地(ハイランド)及低地(ローランド)ノ二ニ分チ低地ヲ更ニ中央平原ト南方平原トノ二ニ分ツ

(180) 問、愛爾蘭ヲ英倫ノ廣サ及人口ト比較セハ如何、

答、地ノ廣サハ英倫ノ四分三、人口ハ五分一ナリ、

(181) 問、愛爾蘭ノ生業、

答、愛爾蘭ハ牧畜盛ニシテ麻布製造之ニ次ク故ニ牛酪、鹽豚肉、其他若キ家畜獸ヲ輸出セリ

(182) 問、英國ノ歐洲中ニ在ル領土、

答、「まん」、海峽諸島、「へりごらん」と、「ヒぶらるたー」、「まるた」等、

佛蘭西

(183) 問、佛蘭西ノ境域、

答、西ハ比斯奚灣ニ臨ミ、西北ハ英吉利海峽ヲ以テ英倫ト相對シ、東ハ亞爾伯山及霏羅山ヲ以テ限リ、東北ハ瑞西ヨリ渡法海峽マテ人爲ノ境界ナシ、南ハ比利尼山ト里恩灣ニテ限ラル

(184) 問、佛蘭西ノ屬島、

答、「こるしか」其他ノ小嶼、

(185) 問、佛蘭西ノ領土、

答、亞細亞ノ「ばんぢちるり」、「こつちん、ちやいな」、「とんさん」亞非利加ノ「あるせりあ」、「せねがんびあ」、「ばーばん」亞米利加ノ「けねね」及西印度諸島ノ數島、

(186) 問、佛蘭西ノ海岸、

答、比斯奚灣、英吉利海峽、里恩灣、(以上海灣)「ムにすた」(岬)ハ海岸ノ著シキモノナリ、

(187) 問、佛蘭西ノ山、

答、亞爾伯、比利尼、霏羅、「はすせす」等、

(188) 問、佛蘭西ノ地勢、

答、山岳ハ多ク國境ヲ繞クリ全國概平原ニシテ濶漥ノ利アリ「ろいあ」、「ろーん」、「せいん」、「がろね」河其間ヲ流ル、

(189) 問、佛蘭西交通ノ利如何、

答、大平洋ヨリ地中海ニ達スヘキ水道ニアリ鐵道ハ二萬哩以上ニ達セリ、

(190) 問、佛蘭西ノ人種、

答、佛蘭西人ハ哥爾(ゴール)及佛蘭哥(フラン)ヲ主トシ他ニ「ちやうとん」人ノ別種混合セリ、

(191) 問、佛蘭西ノ宗教、

答、羅馬教ヲ奉スル者多ク新教ハ五分一ニ過キス

(192) 問、佛蘭西ノ言語、

答、佛語ハ拉丁語ノ轉訛ニシテ多少他國語ノ混ゼ

ルモノナリ、

(193) 問、佛蘭西ノ商業、

答、此國ノ商業ハ主トシテ英國トノ交易ナリ輸出
品ハ絹布、革、家具、及牛酪酒類ナリ輸入品ハ
羊毛製綿、及石炭ヲ最トス、

(194) 問、佛蘭西ノ都邑、

答、巴里ハ此國ノ首府ニシテ人口二百三十五萬文
明世界ノ首府ト稱セラル建築宏壯市街華美ニ
製造業モ亦盛ナリ衣服裝飾等ノ流行ハ皆此地
ヨリ始マル故ニ巴里風ト云ヘハ最新時好ノ物
ト知ラレタリ。其他里昂ハ絹布ヲ以テ著レ
馬塞里(リヒ)及波多(ボ)ハ造酒ヲ以テ著レタリ、
西班牙

(195) 問、西班牙ノ境界、

答、東及南ハ地中ニ瀕シ、北ハ比斯奚灣及比利尼
山ニ限ラレ、西ハ葡萄牙ニ隣レリ、

(196) 問、西班牙ノ屬島、

答、巴羅利克(バ)群島加奈利(カ)群島ノ二トス、
前者中大ナルモノハ「めじようか」、「みのう

か」、トス、後者ノ中ニ大加奈利グレートカナリ「てねりふ」ア
リ、

(197) 問、西班牙ノ岬角、

答、「ふいにすた」(佛國ノ岬ト異ナル)、「とらはる
が」、

(198) 問、西班牙ノ氣候、

答、西班牙ノ南岸ハ米、柑、椰子、甘蔗等ヲ産スル
ニ適シ温暖ナリ、サレモ夏期長クシテ早スル
ト多シ中央高原即首府馬德里マドリッドノアル地ハ冬ハ
嚴寒夏ハ乾燥シ西境ハ濕氣アリテ温和ナリ、

(199) 問、西班牙ノ山及高原、

答、比利尼ハ最高ノ山ニシテ西ニ蜿蜒シ分水嶺ヲ
ナス此一部ヲ「をらすとりあす」山脈ト云フ又
是ヨリ一脈ヲ生シ地中海ト太平洋トノ分水嶺
ヲナシ大高原ノ東壁トナル此高原ハ海面上ニ
千尺ニアリ「しれ、もりあ」山其西壁ヲ爲ス。
「しれなばた」山ハ別ニ一山脈ヲナス、

(200) 問、西班牙ノ交通如何、

答、西班牙ハ歐洲中土耳其ヲ除キ鐵路ノ少キ地ニ

シテ僅ニ六千哩ニ過キス、

(201) 問、西班牙ノ人種、

答、印度、日耳馬仁克種ヲ主トシ蒙古人種モ混セ

(202) 問、西班牙ノ政体、

答、立憲君主政体ニシテ英國ノ法ニ倣ヘリ現政府ハ負債ノ多キニ苦シメリ、

(203) 問、西班牙ノ宗教、

答、宗教ノ自由ハ許サルレモ國民多ク羅馬教ヲ奉信ス、

(204) 問、西班牙ノ言語、

答、「カスチリヤ」語、「バシク」語ヲ混合スレモ伊太利語ト共ニ拉丁語ノ傳來ト謂ハル、

(205) 問、西班牙ノ都邑、

答、馬德里ハ人口五十萬此國ノ首府ナリ「バセ」ルナハ地中海ノ良港ニシテ「セビ」ルモ亦港邑ナリ、

(206) 問、西班牙ノ領土、

答、西印度ノ急馬、亞細亞ノ比律賓諸島、馬里阿

奈諸島、「カ」ルナリナリ、「パ」リウナリ、

葡萄牙

(207) 問、葡萄牙ノ境界、

答、西北ハ大西洋ニ瀕シ、東南ハ西班牙ニ境ス、疆域西班牙ノ五分一ニ過キス、

(208) 問、葡萄牙ノ屬島及岬角、

答、屬島ハ馬天拉及亞蘇西島、岬角ハ聖閔先士ナ

(209) 問、葡萄牙ノ人種、

答、葡萄牙人ハ西班牙人ト大差ナシ唯「ケ」ルチツク」派多ク「カ」ス」派稍少シ、

(210) 問、葡萄牙ノ政体及宗教、

答、政体ハ立憲君主政ニシテ宗教ハ羅馬教ヲ以テ國教トナセリ、

(211) 問、葡萄牙ノ都邑、

答、里斯本(リスボン)ハ首府ニシテ「レ」バ」ト「ハ」バ」ルト酒ノ輸出港市ナリ、

(212) 問、葡萄牙ノ領土、

答、印度ノ「カ」ス」、亞非利加ノ「ア」ン」ゴ」ラ」、「モ」ザ」ビ

んびくう」ヲ主トシ巴來諸島ヲ領セリ、

伊 太 利

(213) 問、伊太利ノ疆域、

答、伊太利ハ地中海三半島ノ中位ニアル一ニシテ地中海ト亞爾伯山トヲ以テ天然ノ境界ヲナセ唯威尼斯ノ北ヨリ亞得里的灣ニ至ル間少許ノ人爲界線アルノミ殊ニ此國ノ利害ニ關スルモノハニアリ亞爾伯山以南ノ泰羅留(ロム)ハ澳地利ニ知志野(チン)ハ瑞西ニ屬スルコト是ナリ、

(214) 問、伊太利ノ屬島、

答、西西利、佐爾地尼亞ハ此國ニ屬ス哥示支哥ハ天然ノ地勢ニヨレハ此佐爾地尼亞ニ屬スヘキモノナレモ佛國ノ有下ナレリ、

(215) 問、伊太利ノ海峽、

答、迷支奈(チン)ハ西西利ト拿破里本土トノ間ニアリ。勃尼波西亞(シチ)ハ佐爾地尼亞ト哥爾支哥ノ間ナリ、

(216) 問、伊太利ノ灣、

答、亞得里的灣ハ其北部チ威尼斯(ヴェニ)灣ト稱ス其他「せのあ」灣「たれんど」灣拿破里灣アリ拿破里灣ハ歐洲中最勝景ノ灣ト稱セラル、

(217) 問、伊太利ノ氣候、

答、暖温帶ニアリ晴朗ノ天氣ヲ以テ知ラルサレモ温度一樣ナラス北部ニ於テハ冬期春初亞爾伯山嵐寒冷ニ降雪多シ南部ハ於テハ雪ヲ見サレモ夏時炎風草ヲ枯死セシム之ヲ要スルニ伊太利ノ大部ハ氣候人ノ健康ニ適セス、

(218) 問、伊太利ノ山、

答、(一)亞爾伯山ハ伊太利ノ頭部ヲ圍繞シ頗峻險ニ山路ノ最低ナルモノ尙海面上壹萬乃至六千尺ノ高サニアリ、此山ノ最高點即チ「ぶらんく」山ハ佛國ノ領内ニアリ「ルミ」山其他ノ高峰ハ壹萬五千乃至壹萬二千尺ノ間ニアリ壹萬尺以上ハ山巔常ニ雪ヲ戴ケリ、
(二)亞卑尼奴嶺ハ海邊亞爾伯山ヨリ出テ、半島ノ全長ヲ兩截シ以テ東西兩海ニ流ル、諸水ノ分水嶺ヲナス、

(三)噴火山ハ西西利ノ埃德納(エト)、拿破里ニ近キ

「ベス、び、あす」、利巴里諸島ノ一「とらむばり」ナリ、

(219) 問、伊太利ノ河谷、

答、(一)北方大陸平原ハ「ばー」あたいち「両河ノ流域ナリ」(二)亞卑尼奴山西南ハ半島平原ハ「たいばー」(三)「あーの」諸流ノ灌漑スル處ナリ(四)亞卑尼奴山東北ノ半島平原ハ諸小流ノ注ク處タリ

(220) 問、伊太利ノ河流及河岸ノ都邑、

答、(一)「ばー」河ハ歐洲中屈指ノ良河ニシテ河岸ノ地河底ニヨリ低キヨ三十五尺ニ至ル處アリ(二)「あたいち」ハ下流唯伊太利ニ入レルノミ(三)「たいばー」ハ羅馬其岸ニアリ「あーの」ハ佛稜(シロレ)其流ニ沿フ、

(221) 問、伊太利ノ湖水、

答、「こも」「まぎをる」「がるた」「るかの」ハ亞爾伯山麓ニ在リ景ノ美ナルヲ歐洲中最有名ノ湖ナリ「とらむばり」モ亦羅馬史上其名著ナル

(222) 問、伊太利ノ交通、

答、鐵道六千哩ニ超ヘ獨乙等ニハ劣ルト雖モ大ニ

西班牙半島ニ勝リテ交通ノ便アリ、

(223) 問、伊太利ノ人種、

答、拉丁、「けるつ」、獨乙ノ混合種屬ナレモ亦純粹拉丁人種ノ裔モ少カラス、

(224) 問、伊太利ノ政体及宗教、

答、立憲君主政体ニシテ上院ハ國王ノ勅命ニヨル終身議員ヲ以テ組成シ下院ハ國民撰擧ノ代議士ヲ以テ成ル。宗教ハ殆羅馬教ノミ、

(225) 問、伊太利ノ言語、

答、拉丁語ヨリ降レル羅馬斯(ロマ)語ナレモ幾多歴史上ノ變遷ニ因リ大ニ轉訛セリ、

(226) 問、伊太利ノ區劃、

答、(一)拿破里(二)法王領土(三)他斯哥尼(四)撒丁本土(五)倫馬丁(六)威尼斯(七)波馬及門天奈(八)撒丁島(九)西利島ノ九ニ分割セリ、

(227) 問、伊太利ノ都邑、

答、(一)羅馬ハ首府ニシテ人口廿七萬歷史上有名ノ都府ナリ古代ノ遺跡ニ富ミ殊ニ美術上ノ遺品ハ大ニ近世ノ模範トナリ居レリ法王モ亦此都

ニ住ミ聖彼得寺ノ圓塔ハ宏壯第一ト稱セラル
 (二)拿破里ハ人口四十六萬同名ノ灣ニ臨ミ其位
 置ノ美ハシキヲ以テ著ル此府ニ近ク「はーさ
 むらにあむ」及「ばんべー」ノ二市アリシカ紀
 元七十九年「べさびあす」噴火口ノ燒石灰土ノ
 爲ニ埋メラレ現今ハ其一部ヲ發掘シタリト云
 フ(三)「みらん」ハ人口三十萬白大理石ノ彫刻品
 多キヲ以テ著ル(四)「ばらーも」ハ西西利ノ首府
 ナリ(五)「ちもりん」ハ彼德門土ノ首府ナリ(六)佛
 稜ハ其位置ノ美ナルト美術館トナ以テ著ル
 (七)威尼斯ハ亞得里的灣頭數多小島嶼ニ跨リ中
 古時代商業ノ中心タリ「ゼーヂ」ノ宮殿ハ歐洲
 中屈指ノ建築ナリ(八)「せのあ」モ亦中古時代商
 業旺盛ナリシ一都府ナリ、

(228) 問、伊太利ノ產物、

答、亞爾伯山獸類、駱駝、白牛アリ植物ニハ穀類、
 葡萄、橄欖、柑類ヲ産シ鑛物ハ硫黃、大理石最
 著ル製造品ハ絹布ヲ主トス蓋養蠶ノ業盛ナリ

希臘

(229) 問、希臘ノ疆域、

答、希臘ハ一小國ニテ北ハ土耳其ニ接シ、其他海
 ニ瀕ス歷史上有名ノ國ナレモ今ヲ距ル六十年
 前漸ク獨立シテ一小土ヲ存スルノミ、

(230) 問、希臘ノ屬島、

答、伊比亞、及東岸多島海ノ諸島、及西岸ノ「よう
 にあん」群島、

(231) 問、希臘ノ海峽、

答、「ればんど」海峽ハ地中海ト古林斯灣トヲ結フ
 其他數多ノ海峽アリ、

(232) 問、希臘ノ氣候、

答、歐洲中其氣候ノ一ナレモ夏期乾燥セリ、

(233) 問、希臘人ノ種屬、

答、羅馬人ノ裔其一部ヲ占ムレモ希臘人即チ「す
 らぼにつく」人ヲ多シトス、

(234) 問、希臘人ノ宗教及言語、

答、宗教ハ希臘派ヲ奉ス言語ハ古代ノ希臘語ニシ
 テ其轉訛少ク古代ノ希臘語ヲ解スル者ハ今日
 ノ希臘新聞紙ヲ讀ムニ大ナル困難ナシ

(235) 問、希臘ノ都邑、

答、雅典アテーンハ古來著名ノ都府ニシテ希臘文學ノ中心ト云ハレタリ今尙此國ノ首府ナレドモ古代ノ觀ヲ有セス唯古跡ノ鬱クヘキモノ存セリ、

土耳其

(236) 問、土耳其ノ疆域、

答、土耳其ハ南希臘ニ隣リ多島海及馬門羅海ニ瀕シ、東ハ波斯保羅海及黑海ニ至リ、北ハ露西亞ト「ふるす」及多惱河ヲ隔テ相接シ澳地利ト「セーブル」河及「カールバシあん」ノ南端ヲ以テ相隔テ、西ハ亞得里的海ニ臨メリ。亞細亞ノ領土トハ終ニ波斯保羅海峽ヲ隔テ其間數町ニ過キス、

(237) 問、土耳其帝ノ版圖ヲ近年離レタル地、

答、羅馬尼ロマニアハ千八百八十一年ニ獨立王國トナレリ、塞爾維セルビアハ千八百八十二年ニ獨立王國トナレリ、門天拿具魯モンテナチクローハ、常ニ獨立ヲ求メ終ニ之ヲ得タリ、布爾加利ブルガリア及東羅米利ルーマニアハ聯合シテ獨立

セリ、「ぼすにあ及はせとびな」ハ澳地利ニ入レリ

(238) 問、土耳其ノ版圖ニ殘レル地、

答、羅米利ルーマニア「ませとにあ」「あるばにあ」、ハ土耳其其ノ本土ヲ成シ土帝直轄ノ下ニアリ、

(239) 問、土耳其ノ屬島、海峽、及灣、

答、「かんぢわ」及多島海ノ小島之ニ屬ス。海峽ハ他爾太尼爾ダダニヤ一名へれすばんと及波斯保羅斯ボスフォラスナリ。灣ハ「さるにき」及馬摩羅海マルマラノニア

(240) 問、土耳其ノ氣候、

答、希臘ト其氣候ヲ等シクス然レモ彼爾幹山バルカンノ北ハ大陸氣候ニシテ寒暖ノ差大ナリ冬ハ霜威嚴シク夏ハ暑氣燄クカ如ク蚊蠅多シ、

(241) 問、土耳其ノ山、

答、波斯幹山タウロスハ東ヨリ西ニ亘リ賓達山アンタレスハ是ヨリ南ニ走リ分水嶺ヲナセリ「カールバシあん」山ノ南曲ハ半土耳其ニ入レリ、

(242) 問、土耳其ノ交通、

答、土耳其本部ハ鐵路甚少ケレト獨立諸州ニ於テ
ハ大ニ布設サレツ、アリ、

(243) 問、土耳其ノ人種、

答、土耳其人ハ蒙古種ナレト高加索人ト結婚及他
ノ原由アリテ容貌蒙古種ノ本質ヲ失ヘリ羅馬
人ハ羅馬人ノ子孫ナルモ「すらぼにつく」派
ト結婚シ大ニ混合シタリ亞爾巴尼亞人希臘人モ
亦然リ亞米尼亞人ハ猶太人ノ如ク世界各地ニ
離散シテ本國ヲ有セス、

(244) 問、土耳其ノ政体、

答、專制君主政体ニシテ國王ハ經典(コラ)ニ依リ統
御ス魯土戦争ノ後魯國ノ勸告ニヨリ代議制度
ヲ採リタルモ今ハ之ヲ廢セリ、

(245) 問、土耳其ノ言語及宗教、

答、宗教ハ回教ヲ主トス希臘人亞米尼亞人ハ希臘
教ヲ奉シ「すらぼにつく」人ハ希臘教又ハ羅馬
教ヲ奉ス、
言語ハ種々ニシテ土耳其人ハ亞刺比亞語ノ大
ニ轉訛シタルモノヲ用ヒ希臘人ハ希臘語ヲ用
ヒ羅馬人ハ大ニ拉丁語ニ近キ語ヲ用ヒ「す
らぼにつく」人ハ種々ノ「すらぼにつく」語ヲ
用ユ、

(246) 問、土耳其ノ都邑、

答、(一)君士但丁堡(コンスタンチノープル)ハ首府ニシテ人口ハ十萬
、位置ノ佳良ナルト即チ其觀ノ美、商業ノ利
、政治上ノ便ヲ併ス、世界中多ク見サル所ナ
リ、

- (二)亞得里堡(アドリア)ハ羅馬利亞ノ首府ナリ、
- (三)ぶこれすと「ハ羅馬尼ノ首府ナリ、
- (四)「べるぐれーと」ハ塞爾維ノ首府ナリ、

澳地利

(247) 問、澳地利ノ疆域、

答、澳地利ハ北獨逸及露西亞ト隣リ、東露西亞及
土耳其ト境ヲ接シ南ニ土耳其、亞得里的海、
伊太利アリ、西ハ瑞西ト獨逸トノ兩國ニ接ス
。此國ハ歐洲中海岸最モ少キ國ナリ、

(248) 問、澳地利ノ氣候、

答、澳地利ハ緯度英倫ノ南ニアレト海濱ヲ距ル遠

キカ故ニ英倫ト殆氣候チ同フス然レモ寒暑ノ差大ニ夏期葡萄ヲ熟スルニ耐ユ亞得里的沿岸ハ南三半島ノ氣候チ有ス、

(249) 問、澳地利ノ山、

答、澳地利ハ瑞西ヲ除キテ歐洲中第一ノ山國ナリ、
(一)亞爾伯山西境ニ入り二脈ヲ分ツ一ハ殆維也納ニ走リ一ハ「セイ」及亞得里的ノ分水嶺タリ、
(二)加爾巴安(カルパ)山ハ匈牙利ノ大半ヲ圍繞セリ
(三)波邊密亞(ボヘミア)山ハ全ク波邊美亞ヲ圍ミ唯一方「ゆるぶ」河流ノ岸ヲ開クノミ、

(250) 問、澳地利ノ平原、

答、(一)匈牙利平原ノ中央多惱(ダニユイブ)「せいす」兩河間ノ地ハ濕地ニシテ牧野ナリ餘ハ沃饒ナル耕野タリ、
(二)瓦利西亞(ヴァリ)平原ハ「にーすた」「びすちちら」ノ兩河之ニ灌溉ス、
(三)波邊美亞平原ハ稍平坦ナラス、
(四)「もらびあ」平原ハ澳地利本部ノ地ナリ、

(251) 問、澳地利ノ河流、

答、(一)多惱河(ダニユイブ)ハ國ノ中央ヲ流ル(二)「びすちちら」(三)「ゆるぶ」「あたいち」

(252) 問、澳地利ノ交通、

答、澳地利ハ其西半鐵路チ有スル一多ク匈牙利モ亦可ナリト謂フヘシ其延長全ク壹萬四千哩ニ超ユ、

(253) 問、澳地利ノ人種、

答、澳地利國民ハ多クノ人種ヲ混スレモ就中東方ハ「すらば」に「つく」西方ハ「ちもら」と「つく」チ主トス匈牙利ノ中心ハ蒙古人ノ一派ナル「まぢあ」人多シ而シテ「ちもら」とん「人國民ノ四分一ヲ占ム、

(254) 問、澳地利ノ政体、

答、澳地利ト匈牙利トハ政府チ異ニス前者ハ澳帝之ヲ統御シ後者ハ匈王之ヲ支配セリ而シテ孰レモ立憲制度ヲ採レリ、

(255) 問、澳地利ノ宗教、

答、羅馬教、希臘教新教ノ三者殆相敵シテ大部ヲ

(256) 問、占メ之ニ次クモノヲ回教、猶太教トス、
澳地利ノ言語、

人種ノ別多キカ故ニ言語モ亦隨テ其別多シ即チ獨逸語、波蘭語、^{ポランシュ}「うるんど」「せつく」「ふいにつく」(ありん語ニアラス)、羅馬斯語等ナリ、

(257) 問、澳地利ノ礦産、

答、鉄ハ英瑞ニ勝ルモノアリ、「どりすと」半島ノ水銀鑛ハ世界中屈指ノモノタリ「ういりくさ」ノ鹽鑛ハ世界第一ノ大鑛ニシテ五百年以來産出セリ、炭礦モ亦大ナリ其他金、銀、銅、鉛、亞鉛、錫等アリ、

(258) 問、澳地利ノ區劃、

答、(一)澳地利本部(ニ)もらびあ(三)ぼへみあ(四)東亞爾伯ノ五洲(此地ハ絶佳ノ景ニ富ム)(五)「たるましあ」ヨリ威尼斯ニ至ル狹長ノ地(六)「かりしや」(七)匈牙利、ノ七區ニ分ツ、

(259) 問、澳地利ノ都邑、

答、(一)維也納(二)ハ人口百十萬、首府ニシテ多惱河畔ニアリ製造業熾盛ナリ(三)布拉古(四)ハ波布美亞ノ首府ナリ(五)伯息及布太ハ多惱河ノ對岸ニアリ匈牙利ノ首府チナス(六)多利斯(七)ハ唯一ノ海港ナリ、

瑞 西

(260) 問、瑞西ノ疆域、

答、瑞西ハ山間ノ一國ニシテ北及東北ハ來因河ヲ以テ限リ、西ハ需羅山脉ニ隔テラル、

(261) 問、瑞西ノ氣候、

答、此國ハ海面上千五百尺乃至二千尺ノ高原ナルヲ以テ且四圍ノ山雨雪ヲ起シ氣候頗寒冷ナリト云フ、

(262) 問、瑞西ノ山及原野、

答、亞爾伯山ハ其南境ニ蜿蜒シ「ろーざ」「またほ」「ん」等ノ高峯トナリテ屹立シ「ばーねす」亞爾伯ハ其本脉ニ平行シ「ふいんすた」「あーほん」ノ高嶽トナル此兩脉ノ結節ハ來因、魯雲兩河ノ源チナス需羅(七)山脉モ此兩脈ニ平行シテ西北ニアリ故ニ瑞西ハ之チ三地方ニ分ツ

ベシ即チ(一)「ばーねす」亞爾伯ノ北ハ山少キ地方ニシテ國ノ三分二ヲ包括ス(二)魯雲上流ノ河谷來因上流ノ河谷ナリ、

(263) 問、瑞西ノ河流及湖水、

答、河流ハ(一)來因(ライ) (二)阿留(ア)及其支流(來因河ニ入ル)魯雲(ロ) (四)いん(多惱河ニ入ル) (五)知支野(チシ)「ばー河ニ入ル」ナリ。 湖水ハ(一)「せねば」湖ハ魯雲河出入ス(二)「こんすたんす」ハ來因河出入ス(三)「らうしやでる」チ大ナリトス其他「われんすたつと」 「すりつち」 「りうさーん」等ハ其名著ハル、

(264) 問、瑞西ノ交通、

答、瑞西ハ山國ニ比シテ鐵路多ク歐洲各國ノ線ト相連結セリ、

(265) 問、瑞西ノ人種、

答、人口ノ四分三ハ獨逸人其餘ハ佛蘭西人ナリ又多少ノ伊太利人アリ、

(266) 問、瑞西ノ政体、

答、聯邦共和政体ニシテ普通選舉法ヲ採リ行政長

官ハ七人任期ハ三年ナリ聯邦中兵備ヲ許サレズ國債極メテ少シ

(267) 問、瑞西ノ宗教及言語、

答、宗教ハ新教及羅馬教ヲ最トス兩教孰レモ佛獨二派アリ。 言語ハ佛瑞語、獨瑞語ナリ前者ハ佛語ノ轉訛、後者ハ獨語ノ轉訛ナリ、

(268) 問、瑞西ノ植物、

答、瑞西全土十分一ハ耕地ナルモ餘ハ牧株ト山地ナリ故ニ牛乳、乾酪、牛酪、及松材ハ主要産物ナリ又亞爾伯山中氷田ニ近キ處ニ生スル樹木ハ其色光澤ヲ存スルヲ以テ知ラル、

(269) 問、瑞西ハ幾多ノ州ヨリ成ルヤ、

答、瑞西ハ二十二ノ州ヨリ成ル、

(270) 問、瑞西ノ都邑、

答、瑞西ニハ五ノ大都會アリ(一)日内瓦(バゼ)ハ時計製造熾ナリ(二)ばつする(三)伯爾尼(シロ)ハ首府ナリ(四)留撒(ロシ) (五)蘇黎(ツリ)ハ大學アリ文學ノ中心ナリ、

(271) 問、日耳曼ノ國境、

日耳曼 又獨逸ト稱ス

答、日耳曼ハ南澳地利及瑞西ニ接シ、西ハ佛蘭西、白耳義、和蘭ニ境シ、北ハ北海、丁抹、波羅的海ニ至リ、東ハ露西亞及澳地利ニ隣ル、

(272) 問、日耳曼ノ氣候、

答、英倫ノ氣候ニ比シテ冬稍寒ク夏稍暑シ故ニ英倫ハ葡萄酒ヲ製セサルモ日耳曼ニハ之ヲ製ス

(273) 問、日耳曼ノ山及平野、

答、日耳曼ノ北部全体即和蘭ヨリ露西亞ニ至ル間ハ北歐大平野ノ一部ニシテ平坦ナリ南ニ進ムニ從ヒ地勢高ク「ば、り、あ」ノ南ハ亞爾伯山腹ノ高原ナリ中央部ニハ數多ノ山岳アレヒ甚高カラス今南境及中央ノ山ヲ舉クレハ(一)巴馬利亞(二)亞爾伯(三)黑林(四)多惱來因ノ水ヲ分ツ(三)波希美亞山(四)斯利時安林(五)愛波留(六)波都等ナリ、

(274) 問、日耳曼ノ河流、

答、(一)來因河ハ近斯湖ヨリ日耳曼ニ入ル西ニ流レ國ノ南境ヲナシばするヨリ北ニ折レ「こぶれんす」ニ至リ河岸俄ニ下リ終ニ平地ニ達シ三角洲ニ至ル其間「ねつか」「めいん」ニ流ヲ合ス、(二)「めいん」河ハ日耳曼中部ヲ流レ南北兩日耳曼ノ天界ヲナス(三)「もせる」河ハ古武連斯ニ於テ來因河ニ入ル(四)多惱河ハ黑林ニ發シ澳地利ニ入ル(五)「う、は、さ」河ハ西北日耳曼ヲ流レ北海ニ注ク(六)「はるぶ」河ハ「ばへみや」山ヲ發シ北海ニ落ツ(七)「をた」河ハ澳地利領域ニ發シ彼羅的海ニ入ル(八)「びすちちら」河ハ露西亞ヨリ來ル水流ナリ、

(275) 問、日耳曼ノ交通、

答、日耳曼ノ鐵道ハ縱橫相連リ中心錯雜シテ幹線ノ精算モナシ難キカ如シ

(276) 問、日耳曼ノ人種、

答、日耳曼ハ獨逸種族ノ本土ニシテ國民概獨逸人種ナリ波蘭人(ポーランド)纔ニ二十分一ニ過キス日耳曼人ハ教育及ヒ學術ニ於テ發達セル「世界ニ冠タリ商業殖民モ近時大ニ進歩セリ、

(277) 問、日耳曼ノ政体、

答、立憲制度ニシテ高等院ト代議院トアリ高等院ハ五十九名ノ議員ヨリ成リ聯合各州ヲ代表ス代議院ハ三百九十七名ノ代議士ヨリ成ル皆國民ノ撰擧ニ係ル内二百三十六名ハ普魯西ヨリ撰出ス普魯西ハ又別ニ貴族院及代議院アリ代議士ハ複撰法ヲ以テ撰擧セリ獨巴威里ハ外國ニ公使ヲ派スルヲ得ルナリ、

(278) 問、日耳曼ノ宗教及言語、

答、宗教ハ新教ヲ奉スル者最多ク羅馬教信徒ハ其二分一強ナリ新教ハ概「るーサー」派ニテ「カールビン」派ハ少數ナリ。言語ハ國民ノ七分四半ハ獨逸語ヲ用ヒ其餘ハ「すらばにのく」即彼蘭語(ボリ)ナリ

(279) 問、日耳曼ノ聯邦、

答、普魯西主國、(二)米苦連堡大公國、(三)老堡大公國、(四)不蘭斯維ハ老堡ニ屬ス(五)旱堡、利比克、不禮面ノ三獨立府(六)薩索尼主國(七)彼西大公國(八)薩索各堡公國、外十一州(九)亞撒、羅來因ハ普

佛戰爭ニ佛國ヨリ割讓シタルモノニテ帝領ナリ

(十)巴威里王國(十一)瓦敦堡王國(十二)比丁大公國ハ

聯邦中最暖ニ且最富メル州ナリ、

(28) 問、日耳曼ノ都府、

答、(一)伯林ハ人口百三十萬普魯西王城ノ地ニシテ又聯邦政府ノアル處ナリ(二)旱堡ハ「ゆるぶ」河口ニアリ北歐ノ要港ナリ(三)德斯甸(ドレス)ハ薩索尼ノ首府其美術館ハ世界ニ比類ナシト謂ヘリ(四)武仁知(ツチ)ハ巴威里ノ首府、亦美術館ヲ以テ著ハル(五)不列斯勞(プロス)ハ西利斯ノ首府ナリ其他哥寧堡、哥倫、佛蘭佛、埃爾馬邊留士(絹布綿布製造ノ中心)、來責(書販賣ヲ以テ著ル)等皆大ナル市邑ナリ、

(281) 問、日耳曼ノ領土、

答、亞非利加西岸ノ「かめるんす」、亞細亞ノ新義仁一部ヲ有ス、

白耳義

(282) 問、白耳義ノ疆域、

答、白耳義ハ和蘭ノ南ニ位シ、北西ハ獨逸洋ニ瀕

シ、西南ハ佛蘭西、東ハ日耳曼ニ接ス此等陸地ノ境界ハ山河ノ在ルナリ敵ノ侵入ヲ防クニ足ラス、

(283) 問、白耳義ノ地勢、

答、地勢平坦山ナク東南鬱蒼タル丘陵點在スルノミ古ヨリ低地國ト稱セラレタル一部分ナリ小河二三流此間ニ注ケリ、

(284) 問、白耳義ノ交通、

答、鐵路ヲ以テ殆網羅セラレ比律悉チ中點トシテ歐洲各國ト交通自在ナリ、

(285) 問、白耳義ノ人種、

答、人口ノ三分二ハ「ふりーみんぐ」人種ナリ此人種ハ「けるちつく」人ト「ちゆうとん」人トノ混合ナリト云ハル餘ノ三分一ハ「わるん」人種ナリ此種族ハ佛蘭西東北部ノ人種ト殆ント相同シ、

(286) 問、白耳義ノ政体、

答、立憲君主政体ニシテ自由制度ヲ敷ケリ上下兩院ハ何レモ人民ノ撰擧ニ依レモ上院議員ハ任

期八年ニシテ再撰ヲ許サス、

(287) 問、白耳義ノ宗教及言語、

答、「ふりーみんぐ」人ハ「ちゆうとん」語ヲ用ユレモ獨逸語和蘭語ノ孰トモ異ナレリ「わるん」人ハ佛蘭西ノ古語ヲ用ユ、

(288) 問、白耳義ノ都邑、

答、(一)比律悉(フレッツ)ハ首府ナリ人之チ小巴里府ト稱ス(二)安都尼比(アンチ)ハ斯加德河口ノ要港ナリ(三)近(ケン)ハ綿布製造盛ナリ(四)列日(グー)ハ石炭及鐵工ノ中心ナリ、

(289) 問、白耳義ノ區劃、

答、「ふらんたいす」「ちきせんぼるぐ」和 蘭

(290) 問、和蘭ノ疆域、

答、和蘭ノ西北ハ獨逸海ニシテ南ハ白耳義東ハ普魯西ニ接ス

(291) 問、和蘭ノ灣

答、「さいぢる、ちー」灣ハ十三世紀ノ末海嘯ノ爲ニ陸地ヲ没セラレタルナリ和蘭人ハ尙之ヲ恢

(292) 問、和蘭ノ地勢、

答、和蘭ナル語ハ窪土ノ意ナリ此國ハ來因河ノ三角洲ニ過キス土地多ク海面ヨリ低ク高大ナル堤防ヲ築キ漸ク海ノ侵入ヲ防キ風車及ヒ瀨關ハ絶ヘス河水ヲ海中ニ汲ミ出セリ國中ハ大小ノ水道縱横交互シ平路ヨリ多シ夏日ノ舟楫冬期ノ雪靴ハ交通ノ要具ナリ故ニ一望ノ平地山ヲ見ス、

(293) 問、和蘭ノ交通、

答、和蘭ハ地勢鉄道ニ適セス幾多ノ入海、巨溝小渠ハ橋梁ノ數多ト迂回ノ線路ヲ要スレモ尙鐵道ノ布設國內ニ行キ巨レリ、

(294) 問、和蘭ノ人種、

答、和蘭人ハ下部獨逸族ニシテ英人ト派ヲ同フス東北部ノ人民ハ「あんぐるす」人種ニ近シ、

(295) 問、和蘭ノ政体、

答、立憲君主政体ニシテ兩院トモ人民撰擧ノ代議士ヲ以テ組成シ上院議員ハ市府ノ富民ノ撰擧權ヲ有ス、

(296) 問、和蘭ノ宗教及言語、

答、宗教ハ新教人口五分三ヲ占メ五分二ハ羅馬教ナリ但新教ハ「ふれすびてりあん」派ナリ。和蘭語ハ獨逸語ノ一派ニシテ殆英語ニ近シ、

(297) 問、和蘭ノ都邑、

答、(一)安特堤(アムステルダム)ハ九十五ノ小嶼ニ跨リ水道其間ヲ網羅ス人口四十萬此國第一ノ大都府ニシテ又要港ナリ(二)鹿特堤(ロッタ)ハ「すけるど」河口ノ港ナリ(三)海牙(ハーグ)ハ此國ノ首府ナリ其他「もうとれくと」モ亦著ハル、

(298) 問、和蘭ノ河流、

答、來因、「みゆーす」、「すけるど」、

(299) 問、和蘭ノ領土、

答、亞細亞ニ於テ瓜牙、蘇門答刺及彼羅遠ノ大部、馬拉加、新幾仁ノ一部及其他馬來ノ小嶋、西印度ノ苦夏沙其他ノ小嶋、南亞米利加ノ和蘭義那

丁抹

(300) 問、丁抹ノ疆域、

答、丁抹ハ半島ト諸嶋嶼ヨリ成レル一國ニシテ南ハ普魯西ニ接シ西ハ北海及「すかげる、らつく」東ハ波羅的及「かてがつと」ヲ以テ限レル、

(301) 問、丁抹ノ屬島、

答、「ヒーランド」「ふねん」「ららんと」、及波羅的「かてがつと」間ノ諸小嶋、「ふあろら」群島、
アイスランド
氷土、

(302) 問、丁抹ノ海峽、

答、(一)「すかがー、ろつく」及「かてがつと」ト「かてがつと」ヨリ彼羅的海ニ至ル間ノ三海峽即(二)「ヒーランド」及「ふねん」間ノ「大べると」(三)「ヒーランド」及「ふねん」間ノ「大べると」(四)「ふねん」及丁抹本土間ノ「小べると」是ナリ、

(303) 問、丁抹ノ地勢、

答、北歐大平野ノ一部ニシテ平坦ナリ、

(304) 問、丁抹ノ交通、

答、丁抹ハ水路ノ交通自在ナルガ故大ニ鐵路ニ依リ
ルノ要ナク又之ヲ築クト困難ナリ歐洲陸地ト交通ヲ敏速ニセントテ首府ヨリ鐵道ヲ敷キタルモノニ海峽ヲ超ユルコトテ中間ニツノ斷絶チ

(305) 問、丁抹ノ人種、

答、丁抹人ハ「ちもうとん」人ノ一族北派ト稱スルモノナリ英國人ト能似タリ「でんす」人若クハ北人ノ名ニテ英倫ニ住ミシ人民ト同種ナリ、

(306) 問、丁抹ノ政体、

答、立憲君主政体ニテ上院ハ終身貴族ト下院代議士撰擧ノ議員ヨリ成ル、

(307) 問、丁抹ノ宗教及言語、

答、宗教ハ「るーサー」派新教ヲ以テ國教トシ國民殆全ク之ヲ奉ス。言語ハ「ちもうとん」ノ「ス干的那維派」(スカンヂ)ニシテ英語ト相距ル遠カラス、

(308) 問、丁抹ノ區劃、

答、(一)丁抹半島即入德蘭(二)西蘭及諸島嶼(三)法羅(四)アイスランドノ四區ニ分ル、

(309) 問、^{アイスランド}冰土ヲ略叙セヨ、

答、冰土ノ住民アル處ハ島ノ南方北極圏外ノ地ノ
ミニシテ全土ノ面積丁抹本國ヨリ大ナレド多
ク氷雪ノミニテ未タ探見セラレス人口七萬餘
皆斯干的那維人ナリ島中噴火山アリ「へくら
ト云フ沸泉多ク定時間ニ沸騰セル水柱ヲ五十
尺乃至百尺ノ空中ニ噴出ス、

(310) 問、丁抹ノ都邑、

答、^{フォーベン}哥邊哈元ハ^{シェーランド}西蘭島ニアリ此國ノ首府ニシテ又
要港ナリ、

(311) 問、丁抹ノ領土、

答、西印度諸嶋中^{セントトーマス}聖討馬斯及一二ノ小嶋、北亞米
利加ノ^{グリーンランド}綠蘭ナリ、

斯干的那維(瑞典及那威)

(312) 問、斯干的那維ノ疆域、

答、斯干的那維ハ歐洲北部ノ半島ニシテ西及北ハ
北海ニ面シ、東ハ露西亞ニ接シ^{ボスニア}波斯尼亞灣ト
^{ボルチンク}彼羅的海ニ瀕シ、南ニ^{ボスニア}彼羅的海「かてがつと」
及「すかが、らつと」アリ此半島ハ瑞典那威聯

(313) 問、斯干的那維ノ屬島、

答、此半島ニ屬スル島嶼外海及内海ニ於テ其數極
メテ多シ^{アイスランド}吳斯蘭其著ル、モノナリ、

(314) 問、斯干的那維ノ岬、灣、及海峽、

答、岬……(一)北岬(カリス)歐洲ノ最北端ナリ(二)拿津
(スチー)ハ那威ノ最南端ナリ、
灣……(一)^{ボルチンク}波羅的海(二)^{ボスニア}波斯尼亞灣、
海峽……(一)^{スカロック}斯哥羅克(二)^{カテガット}加的哥士(三)^{サウランド}佐雲士、

(315) 問、斯干的那維ノ氣候、

答、半嶋ノ南ハ寒温帶ノ氣候ナレド其北部ニ至リ
テハ北極圏内ニ入ルカ故ニ寒威凜烈十二月二
十一日ニハ太陽全ク見ラス冬期數月間ハ凍雪
堆積ス故ニ人口稀少從テ此國ハ政治上國力ヲ
張ル能ハス然レド那威ノ海岸ハ灣流ノ爲ニ緯
度ニ比シテ寒カラス暖濕ニシテ西南風ナリ、

(316) 問、斯干的那維ノ地勢、

答、大山脈度馬彼留土(ドグヒ)及其支脈ハ那威ノ南方ニ蟠リ以テ瑞典トノ境ヲ限リ北ニ進ムニ從ヒ漸ク低ク脈肩西方大洋マテ廣カリ數多ノ鹹湖ヲ形造ス故ニ那威ハ山國ナレド山脈ノ東ハ傾斜急ニ彼羅的沿岸ノ瑞典ハ北歐平原ノ内ニ入レリ、

(317) 問、斯干的那維ノ湖水、

答、「うねねる」「うねつたる」ハ歐洲大湖ノ中ニ算入ス皆極湖ニシテ沿岸低地ナリ瑞典ハ尙斯ノ如キ小湖ニ富ム、

(318) 問、斯干的那維ノ交通、

答、瑞典ハ水道湖水交通ノ便アリ其南方及那威ノ東南隅ハ鐵路網羅ノ如ク四千哩以上ニ達ス、

(319) 問、斯干的那維ノ人種、

答、瑞典那威兩國人ハ北派「ちもうとん」人ニシテ「でんす」人ト殆同シク英人ト差違ナシ兩國ノ北方ニ住ム「らつふ」及「ふいん」人ハ軀幹矮小「ねすさもろ」人ニ似タリ願フニ「ありあん」人ハ歐洲ニ入ルニ先チ居住セシモノ逐ハレテ此僻陬ニ移住セシモノナラシカ、

(320) 問、瑞典及那威ノ政体、

答、瑞典那威ノ兩國ハ結テ一王國トナリタレド各立法行政府ヲ別ニシ各國兩院ヲ設置シ自由制度ニ依リ議員ヲ撰ヒ國王ハ大ニ其權ヲ限ラレ

(321) 問、斯干的那維ノ宗教及言語、

答、宗教ハ「るーさー」派ノ新教ヲ奉ス。言語ハ「たにつしめ」語即チ北派「ちもうとん」語ノ祖ナリ「らつふ」及「ふいん」人ノ語ハ「ありあん」派ノ語ニ非ス稍「まじわ」人ノ語ニ似タルモノ如シ、

(322) 問、斯干的那維ノ天產物、

答、「らつふ」人ノ飼養セル馴鹿ハ其名著ル瑞典ノ南部ニ櫛、樺アレド全半島概松樹ノ外巨材ナシ唯礦物ニ富ミ瑞典ノ鉄ハ英國ニ優リ銅、銀ハ其利多ク金モ亦産ス、

(323) 問、斯干的那維ノ區劃、

答、瑞典ハ吳斯蘭(南)瑞典本部(中)那爾蘭(北)ノ三ニ分チ那威ハ自然ニ山北山南ノ二トナレリ

(324) 問、西國ノ極北ヲ獵夫蘭トシテ之ヲ別ニセリ、斯干的那維ノ都邑、

答、(一)斯德波無(ホストン)ハ瑞典ノ首府ナリ(ニ)幾斯底那(チアス)ハ那威ノ首府ナリ、
露西亞 附高加索

(325) 問、露西亞ノ疆域、

答、露西亞ハ歐洲ノ大半ヲ占メ廣袤千五百哩ニ出入ス北ハ北氷洋ニ面シ、西ハ瑞典、日耳曼、澳大利、土耳其ト境ヲ接シ又彼斯尼亞灣ト彼羅的海トニ臨ム、南ハ黑海ニ瀕シ又亞細亞ノ土耳其及彼斯ト界ヲ交ユ、東ハ裏海烏拉爾山河ヲ隔テ、亞細亞ノ領土ニ連ル、故ニ他國トノ境界ハ一ニ天然ノ界線ヲナスモノナシ

(326) 問、露西亞ノ屬島、灣、及半島、

答、屬島ハ利勃尼亞灣口ニ在ルモノ、外要用ナルモノナシ。灣及入海ハ(一)裏海(ニ)黑海(三)亞蘇武海(四)彼羅的海(五)彼斯尼亞灣(六)彼蘭灣(七)利勃尼亞灣(八)ハ白海ノ八アリ。半島ハ「くりみわ」ノミ、

(327) 問、露西亞ノ氣候、

答、露西亞ハ北ヨリ南ニ千五百哩ノ長サアルカ故ニ諸種ノ氣候ヲ有スレ概スルニ大陸氣候ニシテ何地モ寒暑ノ差甚シク今之ヲ氣候ニ依リテ分テハ四帶トナル即チ(一)北極帶ハ毎年太陽ノ地平線上ニ在ラサル日アル地ニシテ殆住民ナシ(二)暖極帶ハ小麥ヲ産セス(三)寒溫帶ニハ歐洲ノ穀倉ト稱セラル、舊彼蘭土ノ地アリ(四)暖溫帶ハ「くりみわ」半島ノ南、高加索ノ領地(亞細亞)ノニ此帶ハ葡萄ノ熟スル地アリ、

(328) 問、露西亞ノ山及平原、

答、(一)高加索山脈ハ壹萬尺以上ノ高サニ連且巨シ最高峰「カフカシ」ハ歐洲ノ最高峰ニシテ殆壹萬八千五百尺ニ達ス此脈北ニ急下シ亞蘇武海ヨリ裏海マテ海面下ノ低平原ヲナス(ニ)烏拉山派ハ五千尺ニ超ユルヲ稀ナリ(三)華爾臺ハ聖彼得堡ニ近ク平原中ノ一突起ニ過キサレヒ大河ノ分水嶺ヲナス。故ニ露西亞ハ北歐大平原ノ一部殆山ナキノ國ト謂フモ可ナリ、

(329) 問、露西亞ノ河及湖、

答、(一)窩瓦ハ歐洲最大河ナリ流緩ニシテ景ノ佳ナ
ラサルハ却テ商業上ノ實益ヲ増ス(二)尼波河(ニ
ル) (三)烏拉爾河ハ歐亞ノ界ヲナス(四)鈍河(ト
ル) (五)土味那河(ト) (六)尼斯太河口ニ荷德沙アリ(七)
維斯知拉(チニス) 河岸ニ華爾宗アリ(八)代奈(ナイ)
(九)尼瓦(ニ) 河口ニ聖彼得堡アリ。

(330) 問、露西亞ノ交通、

答、露西亞ハ河流ノ便アリサレモ鐵道ハ其面積ニ
比シテ短シ一萬八千哩アルモ概皆幹線ナリ、
露西亞ノ海港、
露西亞ニハ三海港アリ何レ良港ヲ有スレモ氣
候ト政治上ノ不便ハ商業ヲ阻碍スル多シ(一)白
海ハ阿千底爾港アルモ半歲氷結ス(二)波羅的諸
港モ亦凍氷期アリ商業ハ常ニ丁抹ノ惠ニ依リ
「ヨウラント」ノ通路ヲ借ラサル可ラス(三)黑海諸

(331) 問、露西亞ノ海港、

答、露西亞ニハ三海港アリ何レ良港ヲ有スレモ氣
候ト政治上ノ不便ハ商業ヲ阻碍スル多シ(一)白
海ハ阿千底爾港アルモ半歲氷結ス(二)波羅的諸
港モ亦凍氷期アリ商業ハ常ニ丁抹ノ惠ニ依リ
「ヨウラント」ノ通路ヲ借ラサル可ラス(三)黑海諸

(332) 問、露西亞ノ人種、

答、露西亞ノ人種ハ其種族極メテ多シ、
(一)露西亞人ハ「すらば」ニツク「派」ニテ大部ヲ占
ム
(二)彼爾人(ポー)又同種ニ屬ス(三)瑞典人及獨逸人
(四)利沙尼亞人(リシア) ハ「ありあん」派ナラン(五)
芬蘭人(フィン) (六)獵夫人(ラッ) (七)韃靼人(八)高加斯安
人(シアン) ハ「ありあん」人ノ美容ヲ表示ス(九)亞
爾米尼亞人(アルメニア) (十)猶太人ノ十族ノ外尙混合
人種アリ、

(333) 問、露西亞ノ政体、

答、君主專制政体ナレモ帝王ノ權力ハ大ニ狹小ナ
リ議政官、舊貴族、政府官吏ハ帝王ノ專恣ヲ防
遏スルノ勢力アリ、

(334) 問、露西亞ノ宗教、

答、露西亞本部人ハ希臘教ヲ奉シ帝王是カ管長タ
リ其他羅馬教、新教、回教、猶太教アリ、

(335) 問、露西亞ノ言語、

答、露西亞人ハ露語即「すらぼにつく」語、波蘭人波蘭語(ポロニッシュ)(又すらぼにつく)、利沙尼亞人ハ「ありあん」語ノ撒斯律士語(リトニク)ニ近キモノ、芬蘭人及韃靼人ハ蒙古語ヲ用ヒ其他高加索安諸州ノ諸人種モ其種族ヲ異ニスル毎ニ亦其語ヲ異ニス、

(336) 問、露西亞ノ天産物、

答、露西亞ハ面積ニ比シテ人口少ク荒地多シ故ニ野獸ニ富ム、歐洲諸國中ノ最タリ。海豹、極熊、馴鹿、極狐、黃貓ハ極帯ニ住ミ利沙尼亞ノ林中ニ野牛ノ群アリ北歐古動物ノ餘孽ト謂フベシ、裏海近傍及「くろみわ」半島ニハ水牛、駱駝アリ植物ハ異様ノ材ナク南平原ノ如キハ樹ナク荒寥タリ特リ「くろみわ」阿爾米尼亞ニ於テ南歐ノ植物アリ又歐洲諸邦ノ森林ト觀テ異ニスルニ至ル礦物ハ烏拉爾山ノ金及孔雀石ハ亞細亞ノ側ニ多ク炭田ノ富豐ナルモノ其數少カラズ裏海沿岸「ばく」ノ油泉ハ無盡藏ト稱セラ

(337) 問、露西亞ノ區劃

答、(一)波蘭、(二)波羅的州、(三)芬蘭、(四)北露、(五)大露(六)小露(七)西南露(八)亞爾米尼亞ノ諸部ニ分ツ

(338) 問、露西亞ノ都邑、

答、(一)聖彼得堡(セントピーターズバーグ)ハ帝都ナリ人口九十三萬子六ニ瓦河岸ニアリ(二)莫斯科(モスク)ハ舊都ナリ人口七十萬宏壯ナル寺觀宮殿アリ(三)注肖(ソウル)ハ故波蘭ノ首府ナリ(四)荷德沙(ワダ)ハ黑海ノ要港(五)幾世那維(チキセ)ハ南魯ノ名邑(六)沙羅都(サラ)ハ窩瓦ノ商業市(七)里瓦(カ)ハ波羅的ノ穀市港(八)佳撒(シカザ)ハ窩瓦上流商業ノ中心ナリ(九)加爾古布(カゴブ)ハ商業盛ナリ(十)尼内諾弗哥盧(ニシニコル)ハ年々ノ市場ニ歐亞兩洲ヨリ會スルモノ三十萬ニ至ル

第三章 亞非利加洲

(339) 問、亞非利加ノ疆域及人口、

答、亞非利加ハ東大陸ノ一大半島ナルカ如ク纔ニ

蘇西(スエ)地頭ヲ以テ亞細亞ニ連ル若シ此地頭ヲ橫斷セル水道ヲ天然ノ境界ナリトセハ一大島ヲナスベシ北ハ地中海ニ西ハ大西洋ニ南ハ南大洋ニ面シ東ハ印度洋、紅海、蘇西灣ニ臨ミ又蘇西地頭ヲ以テ限界トナス面積ノ廣キ歐洲全土ノ三倍ニ超ユ人口ハ未ダ確ナラスト雖モ遙ニ歐羅巴ニ劣ルナラン、

(340) 問、

亞非利加ノ屬島、

答、(一)馬陀加斯瓦爾(二)莫利知阿斯、波爾本、西支爾及他ノ小島嶼(三)聖彼列奈、及壓仙安ノ洋島(四)維爾多諸島(五)馬加魯尼西亞ノ三群島即チ加那里、馬達良、及亞蘇斯諸島是ナリ、

(341) 問、

亞非利加ノ氣候、

答、亞非利加全洲六五分ハ太陽ノ光線直射ノ地ニシテ其餘ハ暖溫帶ノ地ナリ氣候乾燥ニシテ北部ハ概荒涼タル沙原ノニ南方熱帶以外ノ地モ亦乾燥シ旱涸ニ耐ヘ時ニ沙漠ノ質ヲ有ス然レモ中央及南中央ノ部分ハ熱帶ノ降雨ニ依リ大ニ異ナレモ未探見セラレス想フニ濕熱林樹ヲ

茂生セシムルナラン是レ亞非利加ノ南半ハ大

湖多ク巨流ノ水ヲ供スルヲ以テ證ス可シ、

(342) 問、

亞非利加ノ山及原野、

答、沿岸ノ山脈ハ亞非利加ヲ全ク圍繞ス故ニ亞非利加北半ニ於テ海岸山脈ヲ超ユレハ内地殆海面ノ水平ニ低下ス、サソモ北緯五度以南ハ二千尺以上ノ高原ナリ其山脈ハ(一)亞士拉斯(ラス)山脈ハ東ヨリ西ニ莫落哥及亞爾塞留斯ノ南ヲ走レリ此山南ハ撒波拉沙漠ノ地ナリ(二)君具(クニ)山脈ハ歪尾亞ノ海岸ニ平行ス(三)亞比支尼亞(アビニ)山脈ハ東岸ニ平行セル大山脈ノ北端ナリ其最高點ハ(四)幾利滿邪羅(キリマン)ニシテ撒地馬ノ内地ニアリ壹萬八千七百十二尺ニ達ス此山脈ハ喜望峰ニ連亘シ卓山(アト)其南端ニアリ(五)西南岸山脈ハ橙河ヨリ昆哥河ニ達シ甚高カラ

ス(六)加女倫山(カン)ハ昆哥河ノ北分水嶺ノ西端

ノニ其他月山等ノ名アレモ未ダ探悉セラレス

○撒波拉ハ大沙漠ト稱ス世界第一ノ大沙漠ナリ温度高ク中央ハ岩石累々遙ニ海面上ニア

(343)

問、亞非利加ノ河、

答、(一)那伊流河(ナイ)ハ維吉多里亞仁安挫湖及爾亞
ノ説アリ、
リ地質學者ノ説ニヨレハ此沙漠ハ曾テ海ナリ
シナラント依テ沙間水道ヲ開鑿シ海水ヲ引キ
再ヒ海トシ以テ氣候ヲ和ラケ通商ニ利セント

ノ説アリ、

答、(一)那伊流河(ナイ)ハ維吉多里亞仁安挫湖及爾亞

ノ説アリ、

答、(一)那伊流河(ナイ)ハ維吉多里亞仁安挫湖及爾亞

ノ説アリ、

答、(一)那伊流河(ナイ)ハ維吉多里亞仁安挫湖及爾亞

ノ説アリ、

答、(一)那伊流河(ナイ)ハ維吉多里亞仁安挫湖及爾亞

ノ説アリ、

答、(一)那伊流河(ナイ)ハ維吉多里亞仁安挫湖及爾亞

ノ説アリ、

答、(一)那伊流河(ナイ)ハ維吉多里亞仁安挫湖及爾亞

ノ説アリ、

(五)世尼瓦爾(セネ)河(六)橙河(ラシ)ハ何レモ大西洋

ニ注ク、

(344)

問、亞非利加ノ湖水、

答、(一)渚土湖ハ中央亞非利加ニアリ最早ク知ラル

吐口ナシト想定セラルレモ是レ甚疑フヘシ、

(二)維克多利亞、仁安挫及亞爾巴士、仁安挫、

(三)坦雅尼加湖ハ昆哥河水源ニ近ク吐口ナシ、

(四)尼阿沙湖ハ撒比斯諸水源ノ一ナリ、

(345)

問、亞非利加ノ交通、

答、亞非利加ハ概小徑ト自然河流ノ外交通ノ便ナ

シ獨埃及ハ例外ニシテ鐵路モ千三百哩アリ又

喜望峰殖民地及佛領亞爾塞留斯ニ鐵路アリ、

(346)

問、亞非利加ノ人種、

答、(一)黑人ハ撒波拉以南ノ地ニ住ミ全洲人口ノ三

分ニ占ムルナラン又此人種ニモ種々ノ別ア

リ各形質ヲ異ニシ開化ノ度等シカラス然レモ

此人種中文字ヲ有スルモノナシ、

(二)せみらつづく人種ハ巴巴里人、亞刺比亞人、

亞比亞尼亞人、古夫士人ニ別ツベシ、

(347) 問、

亞非利加ノ宗教、
答、黑人ハ概多神教ヲ奉シ若クハ偶像ヲ崇信ス回教ハ北部ニ多ク行レ亞比西尼亞ニ耶蘇教アリ

(348) 問、

亞非利加ノ動物、
答、亞非利加ハ大ナル動物ニ於テ大ニ他洲ニ優リ其數多ク其種類多シ象ハ撒波拉ノ南ニアリ、犀ニ四種アリ、河馬ハ何レノ河ニモ住マサルナク、斑驢及「くわが」ハ南方ニ驢及馬ハ北方ニ多ク、駱駝ハ北方ニ使用セラレ、麒麟ハ喜望峰近傍ニノミ見ラル、鈴羊ハ其種類極メテ多シ、山羊ニ兩種アリ、水牛地(オランダ、ヒン)ハ最南ノ地ニアリ、獅子、豹ハ何レノ地ニモ見ラル、獼猴ニハ排々、猩々ノ如キ猛烈ノ種類アリ、

(349) 問、

亞非利加ノ植物、
答、(一)撒波拉、奴比亞、埃及、及地中海濱多利波里以東ハ西方亞細亞ノ沙漠植物多ク灌溉ニ便ナル地ハ南歐ノ穀草皆耕スベシ都利波里以西

(350) 問、

亞非利加ノ區劃、
答、亞非利加内部ハ地學者ノ全ク探知セサル地多ク既知地方ト雖モ政治上ノ區劃未タ完カラス之ヲ分テハ(一)北岸地方(二)埃及及奴比亞(三)撒波拉(四)世尼干比亞及至阿那ノ沿岸地方(五)西南岸地方(六)東岸地方(七)渚土湖以南ノ内地(八)喜望峰殖民地(九)屬島是ナリ、

(351) 問、

北岸地方ノ地理ノ略、
答、亞得獵斯山脈殆海岸ニ平行シ東ニ向ヒ漸ク低ク撒波拉ノ沙中ニ盡ク莫落哥ハ沃壤果穀ヲ產ス東岸ハ稍荒蕪ナリ亞得獵斯(アト)山陽ノ狹長地ハ椰果ノ地ト稱セラル。西ハ大西洋、北ハ地中海ニ瀕シ南ハ撒波拉ニ至リ、東ハ埃及

ニ接ス。
境内分テ四國トス、(一)莫落哥、土耳其帝國版圖ニシテ人口五百萬邊都、莫落哥ノ二大邑アリ、(二)亞爾塞留(アルゼ)ハ佛蘭西ノ領土ニシテ亞爾塞留ハ其首府ナリ、(三)注尼斯(チヌ)佛蘭西ノ領土ナリ加爾塞埵ノ遺跡ハ首府注尼斯ノ近傍ニアリ、(四)多利波里(ボリ)ハ土耳其領ニシテ波爾加ノ高原、撒波拉ノ沃域邊散之ニ屬ス。此地方ハ一ニ波爾波里(ボリ)州ト稱ス、

(352) 問、

那伊流河畔ノ地、

答、埃及ハ那伊流ノ賜ナリト謂ハル是レ中央埃及ニ於テハ降雨稀ニ唯此河ノ灌溉ト毎年一回ノ洪溢ニ依頼スルヲ以テナリ此河ハ瀑布多ク流ヲ遡リ始メテ見ルモノハ埃及及奴比亞ノ境ニアリ埃及ノ河谷ハ廣キモ十一哩ニ過サルカ此點ヨリ一層狹隘ニシテ時ニ沙漠ノ岩石河濱ニ至ル處アリ、

(353) 問、

埃及ノ國治、

答、埃及ハ其名土耳其領ナレモ其實ハ獨立セリ下部埃及ハ曾テ英人其叛亂ヲ鎮壓シタル以來兵ヲ置キ政府ニ干涉セリ上部埃及及蘇段(ソウダン)ハ之ヲ鎮壓スルニ能ハスシテ放棄シタリ

(354) 問、

埃及ノ都邑、

答、改魯(カイ)ハ首府ニシテ金字塔、獅身女面、ラピオス其近傍ニアリ。亞歷撒多利亞(アレキサンドリア)ハ歷山大王ノ築キシ海港ニシテ歷史上著名ノ市邑ナリ、

(355) 問、

撒波拉ノ沙漠、

答、撒波拉ノ沙原ハ大西洋岸ヨリ那伊流河ニ至リ北緯十七度以北ニアリ降雨ナク熱度高ク肉片ハ時ニ唯沙上ニ曝シ以テ料理スヘク摺附木ヲ地ニ落セハ發火ス然レモ雲ナク蒸發速ナレハ夜ニ入リテ寒冷ナリ海面上三四千尺ノ地ニハ降雨アリ水ヲ得ヘシ渚土湖北ノ如シ此地方南部ノ住民ハ野蠻ニシテ人ヲ食スルモノアリ東部ハ大ニ西南ニ優ル、商業ハ商隊旅行ニ依ル

(356) 問、

世尼瓦爾及干比亞ノ命名、

答、世尼瓦爾及干比亞ノ二流相並ンテ西岸ニ注ク

此流域ヲ世尼干比亞ト云フ蓋兩河名ヲ合稱シタルナリ、

(357) 問、世尼干比亞及歪尼亞ノ區劃、

答、(一)此國ノ西岸ハ歐洲人トノ貿易盛ニ椰子油ハ輸出品ノ主位ヲ占ム、佛人ハ世尼瓦爾ニ、英人ハ波塞爾土、支拉禮恩、崎、港、城、及拉、吳斯ニ衛府ヲ置ク。此地方ハ本亞米利加ト

黒奴賣買ノ地ナリ、
(二)利比里亞ハ亞米利加ヨリ解放サレシ奴隸ノ建設シタル國ナリ理財ノ困難ト内亂ノ爲メ野蠻ノ境遇ニ沈マントセリ、

(三)内地ノ土人諸州ハ「だほめ」「よるば」「おしやんち」等ノ州アリ人民勇悍ニシテ殘忍ナリ、

(358) 問、西南岸地方、

答、此地方ハ歐洲國民ノ所領ニテ獨逸、佛蘭西、葡萄牙、諸國之ヲ分ツ。昆哥(コン)自由國ハ諸國ノ合議ト斯坦禮(スタン)氏ノ盡力ニ依リテ建設セラル昆哥河口ヨリ赤道以內ノ左岸ノミ

ヲ包括ス貿易ハ各國民ニ對シテ自由トセリ、

(359) 問、東岸地方、

答、此地方ハ赤道亞非利加ノ東岸ニシテ氣候ハ濕熱健康ヲ害ス一山脈海岸ニ平行シ撒細馬ノ内地ニテハ恒雪帶ニ聳ユルアリ分テ亞比西尼亞、撒細馬、莫撒比丘、等ノ國トナス、

(360) 問、亞非利加ノ中央南部、

答、此地方ハ冬至線ト渚士湖トノ間ニアル全キ内地ヲ總稱ス理敏虞斯頓及斯坦禮輩諸家ノ探見ニ依レハ諸大河ノ源流アリ大湖多ク雨期諸水ハ洪溢アリ地味肥沃、氣候不良ナラス穀果ノ産ハ多數ノ人民ヲ供養スルニ足レリト、

(361) 問、喜望峰殖民地、

答、喜望峰殖民地ハ北ハ橙河及橙河殖民地ヲ以テ限リ東ハ奈達爾ニ接シ餘ハ海ニ瀕ス氣候温和ニシテ乾燥ス卓山ハ卓灣ニ近ク山巔平坦ナリ此地ハ英國ノ殖民地ニシテ鐵路千七百哩ヲ有ス金及金剛石ヲ産スル地アリ。橙河自由國及多蘭波爾(オランダ)一名南亞非利加共和國ハ

英領ヲ離レテ獨立セリ、岬府(オーストラリア)ハ首府ナリ、
リ彼得麻理堡ハ奈達ルノ首府ナリ、

(362) 問、亞非利加諸島、

答、(一)馬他加斯瓦爾島(マダガスカル)ハ三百五十萬ノ人口
ヲ有ス、氣候ハ濕熱健康ヲ害ス、政權ヲ有ス
ル人民ナリ「ほばす」人ト云フ馬來人ノ一種ナリ
其餘ハ皆黑人ナリ、奇獸多ク「いんげい」「れま
ー」ノ如キハ他ニ見ル可ラス金、銀、銅、鉛、鉄
、及石炭ヲ産ス、君主立憲政体ニシテ佛國之
ヲ保護ス、耶蘇教大ニ行ハル、

(二)馬斯加林(マスカリン)群島ハ留仁恩、莫利知斯等ノ
諸島ヨリ成ル。留仁恩ハ佛領ノ產糖島ナリ
、二波爾本島ト稱セラレタリ。莫利知斯ハ
佛人ノ殖民地ナリシヲ英人略取シタリ亦砂糖
ヲ産ス、

(三)聖彼列奈(セント)及壓仙安(アシアン)ハ英領ノ火
山島ナリ、

(四)維爾多(ヴェルデ)諸島ハ葡領ノ石炭貯藏地トナレ
リ、

(五)馬加魯尼西亞(マカロ)ハ希臘語ニシテ天惠島
ノ義ナリ氣候ノ喜フヘク良果ノ多キヲ以テ名
ク三群島トモ皆洋底噴火山ノ水面ニ聳ユルモ
ノナリ。加那里嶋ハ七島ヨリ成リ達尼利夫
(リフ)山ハ噴火ヲ以テ著ル、邊蠟(ワニ)島ハ地學
者ノ用ユル基本子半線通過スル地ナリ、西班
牙ニ隸屬ス。馬達良ハ葡人ニ屬ス。亞蘇
斯一名西群島ハ他ノ兩島ニ比シ寒冷ニ風多ク
濕氣強シ亦葡人ニ屬ス、

第四章 澳太刺利亞洲

澳太刺利亞

(363) 問、澳太刺利亞ノ地形及面積、

答、澳太刺利亞ハ地形略六角形ヲナシ面積歐洲全
土ノ四分三アリ其海岸ハ印度洋及太平洋ニ洗
ハレ東半球ノ東南部ニアル一大島ナリ、

(364) 問、澳太刺利亞ノ屬島、

答、達斯曼尼亞、新幾仁、及馬來群島ハ動植物ノ
模樣ニヨリ澳太刺利亞ノ屬島ト謂フベシ、

365) 問、澳太刺利亞ノ氣候、

答、全島ノ三分一ハ回歸線内ニ在リ其餘ハ暖温帶中ニ在リ熱帶地方ノ氣候ハ炎熱ニシテ濕氣アリ雨期一定ス(十一月十二月ノ暑候ニ次ク)又南岸ハ温帶ニ連リ大洋ノ西南風ヲ受クルカ故ニ冬期(六月ヨリ八月ニ至ル)降雨スルナリ廣漠ナル内地ニ至リテハ降雨少ク定期ナク兩三年間降雨ナキ地アリ斯ル地ハ沙積ノミニシテ太陽ノ熱度高キト亞非利加「さはら」沙漠ト異ナラス南澳太刺利亞ニ於テモ暑熱酷烈炎風起ル地アレモ海濱ハ氣候温和ニ空氣乾燥ス冬期霜ヲ見ルル稀ナリ、

(366) 問、澳太刺利亞ノ山及平原、

答、澳太刺利亞亞爾伯(アル)ハ北「よるく」岬ヨリ南「ばす」海峡ニ至レル山脉ニシテ最高點七千五百尺ニ達ス之ヲ最大ノ山脉トシ次ニ西澳太刺利亞ニ海岸ト平行セル山脉アルモ甚高カラス要スルニ澳太刺利亞ハ大ナル山嶽ナク廣漠緩斜ノ大平原ニシテ草繁ク牧畜ニ適スル地ト砂磧累累ノ荒地トノニアリ、

(367) 問、澳太刺利亞ノ河、

答、「ミル」河ハ亞爾伯山西ノ水ヲ合セテ海ニ入ル是此地唯一ノ河流ナリ其他ノ河流ハ概乾期ニ涸渴シ雨期ニ洪溢以テ大湖ヲナスカ然ラサレハ中央ノ沙原ニ吸收セラレ海ニ達セス

(368) 問、澳太刺利亞ノ交通、

答、澳太刺利亞ハ良港ニ乏シカラス惹苦遜、悉德尼、非律普、亞丁來丁、莫禮頓ノ諸港灣アリ人口多キ地ニハ鐵路電線ノ設アリ、

(369) 問、澳太刺利亞ノ人種、

答、澳太刺利亞ノ白人ハ概英國人ニシテ殆三百萬アリ土人ハ西北ノ地ニ隱匿シ其數僅ニ三萬ニ超ヘサル可シ、

(370) 問、澳太刺利亞ノ歴史、

答、澳太刺利亞ハ南土ノ義ニシテ千六百十六年和蘭人ノ發明命名セシモノナリ後新和蘭ト改稱シタリサレモ沿岸ノ測量ハ「くつく」ナル人ノ來ルアリテ之ヲ爲シタリ其後罪人放流ノ地トナシタルモ牧場ノ佳ナルヲ知リ牧羊農夫ノ來

(371) 問、澳大利亞ノ產物、
 住スルモノ多ク罪囚ハ反テ害ヲ爲スニ至リ千八百四十年以來罪人ヲ送ルコト廢シ牧畜農業漸ク盛大ヲ致シ千八百五十一年金礦ノ發見アリシヨリ俄ニ殷賑ヲ致スノ地アルニ至レリ、

答、澳大利亞ハ哺乳獸少ク獨リ袋獸ハ此地特種ノ產ナリ熱帶地方ニハ椰樹、鳳梨、竹等アレハ此地ノ植物ハ他諸洲ト大ニ趣ヲ異ニシ青白橄欖葉ノ林叢多ク護謨樹「アカシアス」ハ普通ノ樹木ナリ穀草類ハ能ク地ニ適シ小麥玉蜀黍類ノ歐洲ヨリ移植セシモノ主要ノ物產トナルニ至レリ金ハ始メ毎年壹億磅ヲ產セシモ現今ハ大ニ量ヲ減シタリ銅、鉛、石炭、食鹽モ亦多ク產ス、

(372) 問、澳大利亞ノ區劃及都邑、

答、(一)新南威勒士(ニューサウス)ハ最古ノ植民地ナリ悉德尼ヲ首府トス(二)西澳大利亞ハ唯鵝河ノ近傍ニ住民アルノミ其他ハ未ダ探見セラレス波斯(西)ヲ首府トス(三)維德利亞(ビクトリア)ハ金ヲ輸出

スルコト最多シ首府米爾波尼(メルボーン)ハ人口最多ノ都會ナリ(四)南澳大利亞ハ銅、小麥、石炭ヲ產ス住民ハ首府亞的來丁(阿德萊德)近傍ノミニアリ(五)姑音蘭(タスマニア)ハ熱帶地方ニシテ英國人ノ植民ニ適スル唯一ノ國ナリ農物產ニ富ム(六)他斯摩尼(タスマニア)ノ住民ハ多ク礦物ヲ目的トシテ來住セシモノニテ礦物ノ輸出從テ多シ首府ヲ保馬爾士市(ホバート)ト稱ス、

新西蘭

(373) 問、新西蘭ノ氣候、

答、新西蘭ハ三島ヨリ成リ南嶋ハ英倫ニ比シテ稍暖ナリ北島ハ大ニ暖ナリ本島ハ風濕ノ氣候アリ冬月寒氣烈ナラス、

(374) 問、新西蘭ノ都邑及住民、

答、(一)北島ノ奧克蘭(オークランド) (二)空林敦(ウェリントン) (三)基督知爾知(クライストチヤチ) (四)歐拿甚(ダニーデン)ヲ都邑ノ大ナルモノトス。 住民ハ概英國人ニシテ麻利人即土人ハ増加スルノ勢ナシ、

波利尼西亚

(375) 問、波利尼西亚ノ略記、

答、波利尼西亚トハ大太平洋中熱帶ノ小嶼ヲ總稱スル名ニシテ氣候温和寒氣ノ侵スナク而シテ熱帶ノ暑氣ハ渺茫タル洋面ノ風ニ拂ハレ和ケリ諸島ハ分テ火山島ト珊瑚島トノ二種トナスベシ住民ハ馬來人種ニシテ毒蛇猛獸ナリ土人ノ食物ハ麵包果ヲ主トス此果樹三株以テ各人ノ食ヲ供スルニ足ルト云フ然レモ白人移住以來土人ハ大ニ減少セリ二三ノ要島ヲ舉クレハ(一) 拉德倫(ラドロ)ハ西班牙ニ屬ス(二) 不時(ジョイ)ハ英國ニ屬ス(三) 佛連德(フリレン)ハ英國ニ屬ス(四) 社會島(アサイ)ハ佛國ニ屬ス(五) 麻苦沙(マサ)ハ佛國ニ屬ス(六) 散德維斯(サンドウ)中布哇(フワイ)ハ府アリ此國ハ我國ト條約ヲ結ヒ本邦人ノ出稼スルモノ多シ

第五章 北亞米利加

總論

(376) 問、北亞米利加ノ面積及人口ノ比較數、
答、北亞米利加ノ面積ハ歐羅巴ノ二倍以上ニシテ

(377) 問、北亞米利加ノ四極、
答、北ハ北氷洋及之ト連絡セル諸海峽、東ハ大西洋、南ハ哥墨其灣及巴那麻地峽、西ハ大太平洋、

ナ以テ北亞米利加四周ノ水陸トス、
(378) 問、北亞米利加ノ屬島、
答、(一) 哥野蘭(ニ) 新著島(三) 西印度諸島(四) 萬哥巴島、

(379) 問、北亞米利加ノ灣半島及海峽、
答、(一) 巴芬灣又波德遜灣(二) 聖羅稜索(三) 墨其哥灣及加里比亞海(四) 加里保亞灣アリ、
半島ニ(一) 臘不拉多(二) 那巴蘇格斯(三) 佛勒里達(四) 由加坦(五) 加里保尼亞アリ、
海峽ニ(一) 陀維斯(二) 波德遜(三) 由加坦(四) 比隣アリ

(380) 問、北亞米利加ノ氣候、
答、亞米利加ノ面積三分一ハ極帶若クハ溫極帶ノ地ニシテ小麥生セス東方ハ西方ヨリ寒シ故ニ東方ハ北緯四十八度以北ハ小麥耕作ニ適セス又熱帶ニ入レル地ハ少許ニシテ此地ハ草木繁

茂濕熱ノ氣人ニ害アリ萬哥巴(ボリネア)嶋ヨリ墨其哥ニ至ル西岸ハ氣候純良健康ニ適ス合衆國全体ハ温帶中最良ノ地方ニシテ小麥玉蜀黍ニ適ス、

(381) 問、北亞米利加ノ山及野原、

答、(一)落機山系ハ兆米ノ西岸ニ平行シ全長ヲ貫走シ巴拿馬ノ地峽ニ至リ殆海面マテ沈下ス、

(二)亞列加尼(アレガ)山脉ハ合衆國內ニアリ東岸ヲ距ル遠カラス之ト平行ス。大陸ノ中央即

亞列加尼山脉ト落機山脈トノ間、南墨其哥灣ヨリ北氷洋ニ至ルマテ渺茫タル大平原ヲナス

○墨其哥ニハ噴火山多ク、亞米利加ノ西北岸ニ「シネオラス」山アリ是レ日本火山脈ノ延長セルモノナラン、

(三)可斯主土(カスター)山脉ハ落機山ト平行シ同山脉ト太平洋トノ間ニ在ル山脈ナリ落機山ノ最高點ハ壹萬六千尺ニ至レ此山脈ノ高ハ八千尺ニ超ユルヲ稀ナリ、

(四)鹹湖高原ハ落機山ト太平洋トノ間ニ横ハリ

海面上四千二百十尺ニアリ、

(五)墨其哥高原ハ海面上七千尺ニアリ、

(382) 問、北亞米利加ノ河、

答、(一)密士失必河ハ左岸ニ阿海疴(イタ)河、右岸ニ

密蘇利河ノ二大支流ヲ併ス密蘇利河ノ水源ヨ

リ此河口ニ至ル全長四千二百哩ニ超ユ實ニ世

界第一ノ長流ナリ(二)聖羅稜斯(セントロ)河ハ大湖

ヨリ流ル河流大ナレ冬期河口ノ氷結ト中間

瀑布アルトニ依リ運輸ノ利少シ(三)里達爾能士

(リダナル)ハ未開ノ國ヲ流ル、カ故ニ其用少シ(四)

古魯拉士(五)哥倫比亞(コロン)等ヲ大ナリトス、

(383) 問、北亞米利加ノ湖、

答、(一)聖羅稜斯湖ハ珠美略(シユピ)美執岩(ガン)休

倫(ロニー)厄利(エ)恩達略(ラシテ)ノ五湖ヨリ成

ル珠美略湖ハ世界第二ノ淡水湖ニシテ三萬二

千平方哩アリ。厄利、恩達略兩湖ノ間ニ尼

亞加拉(ガイア)瀑布アリ維克土略(ビクト)瀑布發

見以前ハ世界第一ノ大瀑布ト稱セラレタリ瀑

布ハ馬履及亞米利加ノ二瀑布ニ分ル壯觀ナリ

(384) 問

ト云フ(ニ)紺尼百湖(ベツキニ)ハ他ノ數湖ト共ニ極湖ニ屬ス(三)大鹹湖ハ高原ノ上ニアリ吐水ノ口ナシ(四)尼加拉加(ニカガ)湖ハ中央亞米利加ニアリ巴那麻地峽開鑿ノ舉ニ就キ其名屢聞カンタリ

答

合衆國ハ鐵道縱橫相通ス就中大太平洋ト大西洋トナ繋ク鐵道ハ其名高シ加那陀モ亦鐵道少カラス墨其哥モ日ヲ追フテ増設セラル合衆國及加那陀ノ水道ハ又大ニ運漕ノ利ニ富ム

(385) 問

北亞米利加ノ人種

答

(一)北亞米利加ノ人口三分二ハ歐洲ノ移住民ニシテ「ありあん」人種ナリ(二)墨其哥及中央亞米利加ノ人種ハ「めすちぢ」ト稱シ西班牙人及亞米利加人ノ混合人種ナリ(三)亞非利加奴隸ノ子孫即チ黒奴(四)亞米利加土人通常赤色印度人若クハ亞米利加印度人ト稱セラル(五)哥里蘭ノ住民通常耶斯其莫(エスキ)人ト稱セラル

(386) 問

北亞米利加ノ言語

(一)「ありあん」語中英語最廣シ佛語ハ下部加那

(387) 問

北亞米利加ノ宗教

答

英國人及黒奴ハ新教、墨其哥人及佛國人ハ羅馬教、赤色印度人及耶斯其莫人ハ多神教ヲ奉ス

(388) 問

北亞米利加ノ動物

答

北亞米利加極帶及温極帶ノ動物ハ北歐ノ動物ト異ナラス南ニ進ムニ從ヒ舊世界ニ絶テ無キ異種ノ動物ヲ見ル然レモ其種類少ク舊世界ニ比スレハ概其質弱シ例セハ猫屬ノ最大獸ハ「ヒヤガー」ナリ其力獅虎ニ比シテ劣レル類ナリ

(389) 問

北亞米利加ノ植物

答

北亞米利加ハ亞細亞ト等シク極帶ヨリ熱帶ニ貫

通ス樹木ノ種類極メテ多シ合衆國北部ノ森林ノ如キ雜種ノ樹アリ歐洲ノ森林一二種ノ樹木繁茂セルノ比ニアラス南部ノ熱帶植物ノ如キハ印度馬來ノ植物ト其類ヲ異ニス墨其哥高原ハ「かくたす」樹ヲ以テ著ル穀草ニ至リテハ玉蜀黍ノ外ハ總テ舊世界ヨリ移栽セルモノナリ

(39) 問、北亞米利加ノ礦物、
答、墨其哥ノ金、銀、銅、錫、水銀ハ產量多ク加里保

尼亞ノ金礦ハ大ニ其產ヲ減セリ石炭ハ合衆國ニ多ク那巴蘇格斯及哥倫比亞モ亦產ス銅ハ珠美略湖ノ近傍ヨリ多ク產出ス、

(391) 問、北亞米利加ノ區劃、

答、哥里蘭、加那陀領地、合衆國、墨其哥、中央亞米利加、西印度諸島ニ區劃スヘシ、

哥里蘭

(392) 問、哥里蘭ノ地勢氣候及住民等、

答、哥里蘭ノ内地ハ全ク高原ニテ年中雪ト冰山トノ覆フ處ナリ南岸ハ夏期數月ノ間氷雪融溶シ海上ヨリ之ヲ望メハ綠ナルカ如ク見ユ然レ

此樹木ナク西海岸ハ東濱ヨリ寒威稍輕ク此處ニ點々小殖民地アリ「でんす」人耶斯其莫人ヲ統轄シ漁獵以テ生テ營ム、

加那陀

(393) 問、加那陀ノ四疆、

答、加那陀ハ一ニ英領亞米利加ト稱ス北、北氷洋、東、大西洋ニ臨ミ南、合衆國ト隣リ、西ハ大西洋ニ瀕シ^{アラスカ}ニ境ス、蓋亞拉斯加ハ原露領ナリシヲ合衆國購得シタル地ナリ、

(394) 問、加那陀ノ屬島、

答、新著島、萬哥巴島、及北洋中ノ諸島、

(395) 問、加那陀ノ氣候、

答、廣漠ナル地ナルモ住民ノ少キハ氣候ノ寒キニ依ル、小麥唯南方ニ產ス小麥ノ產地四アリ(一)上部加那陀(二)那巴蘇格斯(三)紅河殖民地(四)萬哥巴島及英領哥倫比亞是ナリ、

(396) 問、加那陀ノ山、

答、落機山其西境ニ聳ユレ幸ニ山鞍ノ高カラサルアリ加那陀太平洋瀛車ノ通過スルヲ得タリ

(397) 問、加那陀ノ河、

答、(一)聖羅稜斯河ハ加那陀ノ南境ヲ限ル其源流病多波(ハタ)河モ亦大ナリ(二)紅河ハ合衆國ノ領土ヨリ來リ維尼百湖ニ入ル(三)佛禮沙(フレイ)河(四)沙斯加地腕(サスカチ)河(五)麻干埵(マカン)河ハ北氷洋ニ入ル故ニ其用少シ、

(398) 問、加那陀ノ區劃、

答、(一)下部加那陀、(二)上部加那陀(三)新不倫瑞克(四)紅河地方一名摩尼多巴(五)英領哥倫比亞(六)西北州(七)新著島ノ七區ニ分ツ、

(399) 問、加那陀ノ都邑、

答、(一)貴北(クヰベ)ハ聖羅稜斯河ニ臨ミ下部加那陀ノ首府ニシテ加那陀第一ノ要害ノ港ナリ又古戰場ナリ、(二)孟的里(モント)ハ加那陀第一ノ大都會ニシテ又聖羅稜斯河岸ニアリ(三)多倫多(トロント)ハ恩達略湖畔ニアリ(四)阿達華(アタワ)ハ加那陀政府ノアル處ナリ(五)波利福其(ハリコフア)ハ大西洋岸ニアル不凍港ナリ

合衆國

(400) 問、合衆國ノ疆域、

答、北、英領亞米利加、南、墨其哥ニ接シ東、大西洋、西、大平洋ニ臨ム亞拉斯加ハ獨加那陀ノ西ニアリ、

(401) 問、合衆國ノ灣、半島、

答、墨其哥灣ト夫羅里陀半嶋ヲ各其大ナルモノトス

(402) 問、合衆國ノ氣候、

答、合衆國ハ溫帶中ニ在リ大部ハ暖溫帶ニシテ氣候概溫和、唯密士失必上流ノ地ハ冬甚寒ク水銀氷結スル地アリ大平洋沿岸諸州ハ世界中多ク得カタキ長時候ヲ有シ加里保尼亞ハ二三箇月間ノ雨期アリ果穀茂生ス、

(403) 問、合衆國ノ山、

答、(一)落機山ハ密士失必河西方ノ分水嶺ヲナス最高點ハ加那陀ニアリ(二)支羅尼注達(シラチ)ハ落機山ノ西ニアリ之ト平行ス加斯土(カスチ)及海岸山脉ハ支羅尼注達ノ西ニアリ。此兩山

脈ハ一系統ヲナス。此三山脈間ノ諸流ハ大平洋ニ入レ、一大谷ハ四塞セラレテ大鹹湖ニ諸流ヲ注ケリ。(三)亞列加尼山脈ハ密士失必河東方ノ分水嶺ヲナス加倫里奈及維爾尼亞ニアル此山脈ノ東端ハ亞巴羅斯安(シアラ)山脈ト稱ス又新英倫ノ白山綠山モ亦此山脈ノ一端ナリ、

(404) 問、合衆國ノ二大平野、

答、(一)密士失必河谷ノ大平原及(二)大西洋平原ノ二是ナリ、

(405) 問、合衆國ノ河流、

答、(一)密士失必河ノ流ハ左岸ニ阿海病アリ右岸ニ亞爾干薩斯、紅河アリ(二)聖羅稜斯河ハ北境ヲ流ル(三)里達爾能士ハ墨其哥ノ境ヲ流ル(四)古魯拉士河ハ加里保尼亞灣ニ入ル(五)哥倫比亞ハ西北大平洋岸ニ注ク(六)差苦拉綿透(シラマ)河口ニ桑港アリ(七)哈德遜河口ニ紐育アリ(八)彼士麻克(ボト)河口ニ近ク華新頓府アリ(九)紅河ハ唯上流アルノミ、

(406) 問、合衆國ノ湖、

答、(一)四大湖即チ珠美略、休倫、厄利、恩達略ノ半及密執岩湖ハ加那陀國境ニアリ(二)大鹹湖及宇多(サ)湖ハ高原ニアリ(三)知安夫連(チヤン)湖ハ紐育州ニアリ

(407) 問、合衆國ノ交通、

答、合衆國ハ海岸線長ク良港多シ大西洋岸ノ海港ニ(一)波士敦(二)普路比丁斯及新港(三)紐育(四)費拉地費(五)波知莫(六)查爾斯敦及撒維那アリ墨其哥灣ニ(一)新遠里安(二)莫比爾(三)俱拉邊敦アリ大西洋沿岸ニ(一)桑港(二)哥倫比亞アリ湖水沿岸ニ市加俄アリ。水道ハ阿海病河ト厄利湖ト相通スルモノ三アリ密士失必河ト密執岩湖、哈德遜河ト知安夫連湖、阿海病河ト特拉羅烏爾河ト相通スルアリ加之ナラス河上ノ航海自由ナルヲ以テ内地ノ水運實ニ其利ヲ極ム。鐵道ハ最人煙稠密ノ地ニ密集ス太平洋岸ノ桑港ト大西洋岸ノ紐育トヲ連絡セル鐵道ノ如キハ實ニ大工事ト謂フベシ、

(408) 問、合衆國ノ產物、

答、合衆國ノ十分七ハ未タ開墾セラレサルモ尙農
產物ニ富ム小麥ハ輸出額頗ル多ク玉蜀黍ハ北
部ニ多ク煙草ハ維爾垓尼亞、米ハ南加羅里那、
綿ハ密士失必下流ノ地、甘蔗ハ路易西安、果
實ハ東北諸州ト墨其哥灣諸州ニ多シ、

(409) 問、合衆國ノ政体、

答、中央政府ハ華新領府ニアリ大頭領及國會之ヲ
管轄ス國會ハ普通選舉ニ依リ大頭領ハ複選法
ニ依リ任期ヲ四年トス中央政府ハ陸海軍事外
交事件郵便事務課稅ノ政務ヲ掌ル各州モ亦各
知事及立法府アリ以テ州務ヲ處辨ス州ノ人口
稀少ニシテ一代議士ヲ撰出スルニ至ラサルモ
ノハ代理者ヲ國會ニ出ス此代理者ハ辯論ノ權
ノミナ有シ投票ノ權ヲ有セス、

(410) 問、合衆國ノ區劃、

答、合衆國ハ三十八ノ自治州ト九ノ保護州トヨリ
成ル之ヲ天然ノ地勢ニ依リ五區ニ分ツ、
(一)北諸州…緬、新罕、什、法門、麻沙朱
攝、羅德島、干尼苦庭吉、紐育、新日西、

(411) 問、合衆國ノ都邑、

答、(一)紐育ハ人口百七十萬哈德遜河口ノ左岸ニア
リ此國第一ノ大都會ニシテ商業ノ中心ナリ(二)
費拉地費(三)市加俄(四)波士敦(五)霸地磨(六)聖路易
(七)桑港(八)津志拿地(九)新遠里安(十)華新領、

墨其哥

(412) 問、墨其哥ノ疆域及地勢、

特拉烏爾、馬理蘭、哥倫比亞、

(二)南諸州…維爾垓尼亞、北加羅里那、南加

羅里那、惹爾日亞、佛勒里達、阿拉巴麻、密

士失必、路易西安、撒得、阿爾干薩得尼志、

(三)西諸州…建太基、西維爾垓尼亞、阿海病

密執岩、印甸那、伊里奈斯、威士干心、密

尼索太、陀古他、拿布拉斯加、陽華、密蘇里

干薩、

(四)落機山諸州…哥魯拉多、新墨其哥、亞利

瑣那、宇太、約民、門多那、伊達保尼波陀、

(五)大平洋諸州…加里保尼亞、阿禮權、華新

領、

答、墨其哥ハ北合衆國ニ隣リ西ハ大平洋、東ハ墨其哥灣ニ臨ミ、南ハ中央亞米利加ノ瓜地馬拉、グアテマラ 関都拉ト堺ヲ交ヘ加里保尼亞半島長ク出テ、ホンジュラス 同名ノ灣ヲ擁ス海岸ノ地ヲ除ク外ハ全國概高、原ニシテ火山脈其上ニ蜿蜒シ彼彼加天比土噴火峰ノ如キハ海面ヲ抜ク一壹萬七千八百尺ニ近シ里達爾能土河ハ合衆國トノ境界ニ流ル、

(413)

問、墨其哥政体ノ變遷、

答、此國ハ亞米利加發見ノ當時強盛ノ王國ナリシモ西班牙人ノ爲ニ制服セラレ長ク其治下ニアリタルモ遂ニ反旗ヲ擧ケ獨立シ后幾多ノ變遷ヲ歷テ現今ノ政体ニ至レリ現今ノ制度ハ合衆國ノ制ヲ模範トシタル共和政体ナリ、

(414)

問、墨其哥ノ氣候、

答、此國ハ熱帶ニ出入スレモ國ノ大部ハ高原ニシテ和煦温暖ノ良候ナリ海ニ沿フ地ハ之ニ反シ温度高ク「まらりぬ」熱ノ病流行ス、

(415)

問、墨其哥ノ產物、

答、墨其哥ハ地勢ニ依リ熱帶及温帶ノ產物ヲ併有

ス「ヒヤツガ」「ぶま」、黒熊ノ如キ動物アリ植物ニ於テモ椰樹、竹、櫛、松ノ類アリ玉蜀黍ハ國民ノ主食ニシテ芭蕉實、甘蔗、綿、葡萄橙ノ類アリ天產物ニ富ム、此國ノ如キハ多ク見サル所ナリ金銀鑛ハ世界一二ノ良鑛ニシテ貴金屬ハ一時毎年五百萬磅ノ價ヲ産セリ今時此產出ナキモ礦產竭盡セルニ非ス財政整ハス資本ヲ放下セサルナリ、

(416)

問、墨其哥ノ都邑、

答、(一)墨其哥ハ首府ニシテ高原ノ上ニアリ名湖ニ近シ「ぶるぶら」ハ墨其哥灣ノ要港ナリ、

中央亞米利加 一名中央共和國

(417)

問、中央亞米利加ノ疆域及區劃、

答、中央亞米利加ハ北ハ墨其哥、南ハ哥倫比亞ニ接シ東ハ墨其哥灣西ハ大平洋ニ臨ム分テ五州トナス、(一)哥斯德里加(二)瓜地馬拉(三)関都拉(四)尼加拉瓜(五)撒薩瓦多是ナリ、

(418)

問、中央亞米利加ノ地勢及氣候、

答、墨其哥高原ハ南ニ延ヒテ漸ク低ク此國ノ尼加

拉瓜湖邊ニ至リ海面上僅ニ千七百尺ヲ超ヘス故ニ巴奈馬地頭近傍ノ氣候ハ最悪氣候ノ一ナリ沿海ノ地ハ總テ濕熱健康ニ適セス四千尺以上ノ高原ニ至レハ温和ニシテ四時春ノ如シ、

西印度諸島

(416) 問、西印度諸島ノ氣候及物産、

答、熱帶ノ氣候ナルモ海ノ廣キカ爲ニ調和サレ近傍大陸ノ沿海ニ勝ル王蜀黍、煙草、米、かかを及熱帶ノ果實多ク産シ林樹鬱蒼タリ諸島何レモ暴國及地震ノ患アリ古巴ノ山ハ銅ヲ産ス、

(420) 問、西印度諸島ノ區劃、

答、(一)古巴(キュー)及波土里哥(ポドリック)ハ西班牙ニ屬シ其首府ハ哈瓦那(ハバ)ハ諸島中最大都會ニシテ又良港ナリ、

(二)海地(ハイ)一名聖多民吳(セントドミンゴ)ハ共和政体ノ國ヲナセリ、

(三)牙買加(ジャマ)ハ英國ノ領土ニシテ首府ヲ「キングストン」ト云フ、

(四)列佐安知爾(レソサ)ハ英國佛國和蘭之ヲ分領

ス

(五)馬巴麻(ババ)島及波無多島(バム)ハ英國ノ所領ナリ、

第六章 南亞米利加洲

(421) 問、南亞米利ノ面積及人口ノ比較、

答、南亞米利加ノ面積ハ殆歐羅巴ニ二倍シ人口ハ我國ノ人口ニ及ハス、

(422) 問、南亞米利加ノ屬島、

答、(一)「トリニダド」ハ阿利語河口ニアリ、
(二)「てらでるふ」ハ「はるん」岬ノ近海ニアリ、
(三)保苦蘭(ボクト)島ハ「はるん」岬ノ東方近海ニアリ、

(423) 問、南亞米利加ノ氣候、

答、南亞米利加ノ四分三ハ熱帶及ヒ暖温帶ノ地ニアリ草木繁茂シ多數人口ノ供給ニ足ル亞細亞亞非利加ノ熱帶地方ニ比スレハ健康ニ害少シ熱帶以外ノ地ニ至リテハ氣候佳良人畜ニ適ス熱帶中ノ高原モ亦温和ナリ全洲霜雪ノ爲ニ荒

(424) 問、南亞米利加ノ山、

答、南亞米利加ノ山、

(一) 安的斯(アンズ)山脈ハ、巴奈麻地頸ヨリ「はるん」

岬ニ至リ大陸ヲ南北ニ横斷ス其脈ハ西岸ニ近

ク急峻ナル傾斜ハ大太平洋ニ面シ稍緩斜ノ點ハ

高原ヲナセリ此山脈ハ横過スヘキ低鞍ヲ喜

馬拉ニ次ク高山系ニシテ全長噴火山ヲ以テ點

綴ス就中智利ノ「あこなが」山ハ二萬二千四百

二十二尺ニ達ス、之ヲ安的斯山ノ最高點トス

サレモ山脈中ノ平均最高處ハ厄瓜多(イグワ)ニ

アリ「ちんばらグー」峰ハ其高二萬千四百二十

二尺ナリ、

(二) 拉巴拉他及亞麻孫ノ分水嶺ハ里遠ニ近ク起

リ波利非亞ニ達ス此山脈ハ甚高カラス波利非

亞高原ハ九千乃至壹萬千尺ニ達ス、

(三) 西拉巴美利(シラバ)嶺ハ阿利諾及亞麻孫ノ流

域ヲ分ツ最高點ハ歪阿那ニ在リ壹萬六千尺ニ

(425) 問、南亞米利加ノ高原、

答、秘魯及波利非ハ安的斯ノ東ニアリ多ノハ高原

ノ地ナリ哥倫比亞ニ於テハ大高原國ノ内部ヲ

充タス然モ南亞米利加海面上ノ平均高度ハ澳

太刺利亞ヲ除キテ他洲ヨリ低シ

(426) 問、亞米利加ノ河、

答、(一) 亞麻孫(アマ)ハ世界ノ最大流ニシテ海潮ノ滿

涸河口ヨリ千哩ノ上流ニ於テ認ムベシ河口外

四百哩ノ海上水猶淡味ヲ帶フルカ如シ全流ノ

長三千九百哩巨船ノ航行二百哩ニ及フ其深流

ハ左岸ニ里遠尼愚魯(リロ)アリ右岸ニ麻他良

達巴惹(マダラダ)及多干丁斯(タカシ)アリ(二) 拉弗拉

他河(ラフ) (三) 阿利諾河此三流ヲ南米ノ三大河ト

(427) 問、南亞米利加ノ湖、

答、知知加加(チカ)ハ秘魯ニアリ海面上ノ高キ地ニ

アルヲ以テ著ル。馬拉圭波(マラケ)ハ委內瑞

拉ノ海灣ノミ、

(428) 問、南亞米利加ノ沿革、

答、現今ノ南米諸邦ハ十六世紀前半ノ殖民地ヨリ

成ル葡萄牙人、巴西(ブラジル)ニ殖民シ、西班牙人、其餘ニ移住セリ、赤色印度人中、秘魯ノ住民ハ、最進歩シタル種族ニシテ、政府ヲ設立シタリ、十九世紀ノ始ニ至リ、此等西班牙ノ殖民地ハ、悉ク相反シ、各別ノ國ヲ建ツルニ至リ、タレモ戰亂ノ餘、大ニ疲弊シ、國勢孰レモ振ハス、巴西モ亦現世紀ノ始ニ於テ、葡萄牙ノ羈絆ヲ脱シタリ、

(429) 問、南亞米利加ノ人種、

答、各國ノ人民ハ、概白人(西班牙人ヲ主トス)赤色人、混合人種ヨリ成ル、巴西ニハ、黑人種アリ、現今歐羅巴ヨリ移住スル國ハ、亞然丁共和國及智利ヲ最トシ、此兩國ニハ、獨逸人、英吉利人、伊太利人及瑞西人少カラス、

(430) 問、南亞米利加ノ宗教及言語、

答、南亞米利加ノ宗教ハ、殆全ク羅馬教ナリ、赤色人ノ歸依セル者モ亦多シ。言語ハ、白人若クハ半白人ハ、西班牙語ヲ用ヒ、巴西ニ於テハ、葡萄牙語行ハレ、赤色印度人ハ、其印度語ヲ用ユ、

(431) 問、南亞米利加ノ動物、

答、南亞米利加ノ四足動物ハ、亞非利加及亞細亞ニ及ハス、地質學者ノ探掘探見ニ依レハ、巨獸ノ此地ニ住ミシコト確實ナレ、舊世界ノ種類ハ、全ク跡ヲ絶タントス、無峰駝、羴羊、「いくな」ガウ、なこ、ノ駱駝ニ近シ、猪豹、亞獅ハ、其猛烈獅子及虎ニ及ハス、獼猴ハ、形小ニシテ、尾長ク、食蟻獸ハ、其類多シ、馬ハ、西班牙人ノ放チシモノナリ、

(432) 問、南亞米利加ノ植物、

答、植物ハ、其種類多ク、其量モ亦多ク、舊世界熱帶地方ニ讓テ、繁茂セル熱帶ノ樹木ハ、年中濕氣ヲ帶ヒ、藤蔓之ヲ綴ル、スル森ハ、亞麻孫河岸ニアリ、其他阿利諾河上流、拉巴拉他ニモ、大ナル森林アリ。 「かかを」ト云ヘル、灌木ノ果實ハ、滋養アル食物ニシテ、他ノ收穫物ヨリ多ク、人口ヲ養フト云ハル、其他幾仁尼ハ、熱病ニ効アリ、巴拉圭茶ハ、南米利加ニ於テ好シテ、茶ニ代用セラル

(433) 問、南亞米利加ノ礦物、

答、安的斯山ハ、全脈礦物ニ富ミ、秘魯ノ銀鑛ハ、其名高シ、其他高貴ノ金屬産セサルモノナシ、亞米利

加發見後三百年間秘魯ハ(墨其哥ト共ニ)貴金屬ヲ以テ世界ニ供給シタリ金銀ノ值實ニ十億磅ニ達セリ現今ハ各州財政紊亂シ資本ヲ投スルモノナク從テ產出大ニ減少セリ、

(434) 問、南亞米利加ノ區劃及首府

- 答、
- (一) 厄瓜多ル……聯邦共和政……基多
 - (二) 哥倫比亞……聯邦共和政……波哥大
 - (三) 委內瑞拉……聯邦共和政……加拉架
 - (四) 圭阿那……英吉利領、佛蘭西領、和蘭領……惹爾日敦、巴拉馬利波、加夜那
 - (五) 巴西……聯邦立憲政體……里約熱內盧
 - (六) 秘魯……聯邦共和政……利馬
 - (七) 波利非亞……共和政體……朱基沙加
 - (八) 巴拉圭……共和政體……亞松津
 - (九) 烏爾圭……共和政體……蒙得維的亞
 - (十) 拉巴拉他……聯邦共和政……伯諾愛利
 - (十一) 智利……共和政體……撒地牙
 - (十二) 巴他峨尼亞……共和政體……撒地牙

(435) 問、厄瓜多ルノ命名セラレシ故、

答、厄瓜多ルハ赤道ノ義ナリ此國赤道上ニアルヲ以テノ故ナリ、

(436) 問、厄瓜多ルノ首府及氣候、

答、首府基多(キト)ハ海面上九千五百尺ノ高原ニアリ氣候ハ温帶異ナラス四時温暖ナリ

(437) 問、哥倫比亞ノ財政、

答、此國ハ近年内亂打續キ國ノ歲入ハ國債ノ利子ヲ辨償スルニ足ラス則チ全ク破産ノ如シ

(438) 問、佛領圭阿那ノ特産、

答、此國ニハ「かふしかむ」ナル植物耕作セラレ之ヨリ赤胡椒ヲ産ス此地ノ首府加夜那ト稱スルヲ以テ加夜那胡椒ト稱セラル、

(439) 問、巴西ノ植物繁生及氣候ノ力、

答、巴西ハ面積歐羅巴全土ニ等シク植物繁生ハ其氣候ノ佳良ナルニ依リ殊ニ著シク全世界ノ住民ノ食物ハ此一國ヲ以テ供給スルニ足ルト云ハレタリ、

(440) 問、巴西ノ都邑、

答、首府里約熱內盧ハ亞麻孫河口大西洋岸ニアリ
上流住民ナキ地ヲ距ル千里人口三十五萬アリ
其他「ばひの」「べるなむぶこ」等ノ港邑アリ、

(441) 問、巴西ノ地勢、

答、亞麻孫流域ノ外ニ「ばらな」及「はらぐじ」ノ
上流ハ巴西ニ發ス「れるがん」山ハ利遠ノ西ニ
アリ其名著ル「ばりじ」山ハ北境ニ聳ヘ巴西ノ
大部ハ低地濕熱ノ氣候ニ植物茂生ス金及金剛
石ハ主ナル礦産ナリ、

(442) 問、秘魯ノ地勢及氣候、

答、安的斯高列良ハ其西境ニ並ヒテ國中ニ蜿蜒
ス故此國ハ狹長ナル大平洋岸ト安的斯山東ノ
濱原ヨリ成ル亞麻孫上流及其激流ノ高ハ林樹
繁殖シ安的斯山西ノ大平洋岸ハ殆降雨ナク
從テ樹木ナシ人民ハ多ク温帶氣候ノ地ニ住ム
秘魯ノ「ぐあ」島

(443) 問、秘魯ハ「ぐあ」島

答、秘魯ハ「ぐあ」島ヲ有ス嶋中多ク「ぐあ」
(動物肥料)ヲ産ス此國ノ歲入ハ此肥料ニ課ス
ル輸出稅多額ヲ占メタリ然ルニ千八百八十年

智利ト戰ヒ其要島ヲ讓與シタリ、

(444) 問、烏拉圭ノ牧場、

答、烏拉圭ノ内地ハ稍高ク廣漠タル平原ヲナス故
ニ牧場ノ佳良ナルアリ此國ノ富財ハ家畜獸ニ
有リト謂フベシ、

(445) 問、拉巴拉他ノ都邑、

答、首府伯諾愛利ハ人口四十六萬アリ港佳ナラス
樹木ナク飲料水ナシ遠距離ノ地ヨリ車ニテ運
搬スサレモ氣候健康ニ適ス。「めん」ハ

安的斯山ニ近シト雖モ海面上三千尺ニ至ラス

(446) 問、智利ノ地勢氣候產物都邑、

答、智利ハ瀕海ノ狹長ナル國ナリ海濱ヨリ安的山
ニ至ル傾斜ハ急峻ニシテ氣候ハ乾燥シ樹木ナ
シ但南方ハ降雨繁ク森林密茂セリ噴火山多ク
地震ハ常事ノ如シ中央及南部ハ田野大ニ辟ケ
耕地牧場ハ小麥、大麥、葡萄、ヲ産シ大小獸群
ヲ飼養スルニ適ス北部ハ荒寥ナレモ礦産ニ富
ミ銅及銀ノ鑛業ハ殊ニ盛ナリ財政ノ裕ナル南
米諸邦ニ冠タリ秘魯及波利非亞トノ戰ニ沃饒

(447) 問、巴他峨尼亞、

ノ領土ヲ増セリ首府撒地牙峨ノ外ニ要港「ぼるらいブー」アリ「ヒョあん、ぼーなん」です「島ハ魯敏孫苦流蘇（コルソン）ノ漂流地ヲ以テ著ル

補遺

(448) 問、五大洲ノ特點

答、(一)亞細亞ハ最高ノ山（ヒばーれすと）、最高ノ高原（西藏高原）、最低ノ地（死海沿岸ノ地）、アリ面積最大ニシテ全陸地ノ三分一アリ人口最多ク世界人口ノ三分二ヲ有ス

(二)歐羅巴ハ面積最少ク比較的海岸線最モ長シ高原少シ、人文ノ進歩、商工業ノ旺盛各國他洲ニ領土ヲ有スルヲ等ハ他洲人民ノ及ハサル

所ナリ

(三)亞非利加ハ山脈海岸ニ走リ海陸ノ通路ヲ杜絶シ海岸線ノ比較的短キヲ、最大砂原（さばら）ノアルヲ、全陸地ノ大部ハ熱帯ニ在ルヲ、平均陸地ノ最高キヲ、探見セラレサル地多キヲ、屬島ノ少キヲ、最大最強ノ動物ヲ産スルヲ、等ハ其他洲ニ異ナル所ナリ

(四)北亞米利加ハ大湖水多シ、最長ノ河流（みしよつぱ）アリ最廣ノ平原アリ大ナル灣流アルヲ等トス

(五)南亞米利加ハ全部殆熱帯中ニアリ兩大洋ヨリ貿易風ノ吹き來ルヲ、濕氣ノ多量ナルヲ、最大河（あまぞん）アルヲ、森林ノ茂繁セルヲ、蟲類ノ多キヲ、噴火山ノ多キヲ、最長ノ山脈（あんです）アルヲ、陸地ノ高度ハ平均低キヲ及各國財政整ハス爲ニ國勢萎靡不振ナルヲハ此洲ノ特點ト見ルヘシ

(449) 問、亞細亞ト歐羅巴トノ比較（類似點）

答、大半島ノ多クシテ何レモ肝要ナル半島ハ三ア

リ南ニ出ツ、大ナル群島ハ東南ノ方位ニアリ
山地高原ハ南部ニアリ、主山脈ハ何レモ東西
ニ走ル等ハ兩洲相等シキ點トス

(450) 問、南半球ト北半球トノ相異ナル點

答、(一)北半球ノ陸地ハ南半球ノ陸地ヨリ廣大ナル
一(二)北半球ノ大陸ハ密接シ南半球ノ大陸ハ隔
離セル一(三)北半球ノ海岸ハ屈曲出入著シク港
灣多ク且深シ南半球ノ海岸ハ單一ニシテ出入
少キ一(四)北半球ハ沿岸ノ地屬島多シ南半球ハ
屬島少キ一(五)北半球ノ大陸ハ北極ニ近ク南半
球ハ南極ニ遠カル故ニ寒帶地ナキ一ハ兩者相
異ナル著シキ點ナリ

(451) 問、五大洲ノ面積及人口

答、(一)亞細亞ノ面積ハ千七百二十一萬方哩、人口
ハ八億アリ故ニ平均一方哩毎ニ四十五人ナリ
(二)歐羅巴ノ面積ハ三百八十萬方哩、人口ハ三
億四千萬ナリ故ニ平均一方哩毎ニ八十八ナリ
(三)亞非利加ノ面積ハ千五百五十萬方哩、人口ハ
二億ナリ故ニ平均一方哩毎ニ一人ナリ

(452) 問、五大洲名ノ起因

答、亞細亞ハ希臘ノ古人小亞細亞ノ西方ヲ呼ビシ
名ナリシモ遂ニ小亞細亞以東ノ地ヲ悉ク亞細
亞ト呼フニ至レリ。歐羅巴ハ希臘人ノ命名
セシモノニシテ歐羅巴全土ヲ指セシモノニ非
ス唯其大半ヲ斯ク名ケシモノナリ。亞非利
加ハ「あふりげー」ナル語ノ轉訛ナリ蓋「ふい
にしや」語ニテ殖民地ノ義ナリ「ふいにしや」
人ノ最肝要ナル殖民地ハ亞非利加ノ「カイセ
いじ」ナリキ是ヨリ亞非利加全土ノ名トナリ
タリ。亞米利加ハ哥倫斯發見ノ當時伊太利
人「あめりごう」ナルモノ始メテ新世界ノ物語

ヲ著述セシカ故ナリ

(453) 問、大西洋及大平洋ノ名意

答、大西洋(あとりんちつく)ハ伊太利ヨリ始メテ

「ジぶらるた」ノ海峽ヲ過キタル人此大洋ト

「あとりす」山ヲ一目ニ見タリ故ニ山名ヨリシ

テ名ケシナリ。大平洋ハ始メテ此洋ヲ航セ

シ人偶大西洋ニ比シテ風波ノ穩カナルヲ見タ

ルカ故ニ名ケタリ蓋大平洋(ばしふいつく)ハ

平和ノ義ナレハナリ

(454) 問、

南大洋ノ境界線

答、南緯三十五度以南ヲ南大洋トス

明治二十九年五月十二日印刷
同 年五月十八日發行

校閱者 久保田貞則

編述者 岡田章平

大阪市東區備後町四丁目七十六番邸

發行者 此村彦助

大阪市南區鯉谷仲ノ町五十三番屋敷

印刷者 岡島幸次郎

大阪心齋橋通り備後町南へ入

發賣所 此村藜光堂

版權所有

特約大賣捌所

大阪心齋橋通、備後町	吉岡平助
同 北久太郎町	柳原喜兵衛
同 南久寶寺町	前川善兵衛
同 順慶町	此村庄助
同 心齋橋通一丁目	松村九兵衛
東京日本橋區通一丁目	大倉孫兵衛
同 神田區雉子町	團々社書店
京都三條通り御幸町	大谷仁兵衛
同 寺町通り二條下	松田正助
名古屋本町三丁目	川瀬代助
神戸元町五丁目	吉岡支店
同 元町六丁目	熊谷久榮堂
備前岡山西大寺町	武内彌三郎
同 榮町	吉田朔七
安藝廣島盤屋町	積善館支店
同 大手町	早速社
同 西横町	清水庫三郎
同 東横町	友田書店
長門馬關東南部町	上山松藏
阿波德島通町	坂井萬吉
土佐高知種崎町	澤本駒吉
筑前博多中島町	積善館支店
肥後熊本新二丁目	長崎次郎
薩摩鹿兒島中町	吉田幸兵衛
大和奈良三條通り	辻本藻文堂
其他全國各地書林	

本書ハ第一ニ地理學ノ概要ヲ叙シ次ニ日本ノ天然人文地理ヲ説キ終ニ畿道諸國ニ及ブ全國ノ地勢ヨリ山河ノ方位、海岸ノ出入、氣候ノ差異、海流ノ影響、都邑ノ物産ノ風俗等一々其梗概ヲ掲ク者ノ一頁書タルヤ疑ナシ

第五編 (既刊)

新編日本地理問答

正價十二錢 郵稅四錢

第四編 (既刊)

新編萬國地理問答

正價十二錢 郵稅四錢

第三編 (既刊)

新編日本歴史問答

正價十二錢 郵稅四錢

新編 地理學問答
 新編 地質學問答
 新編 動物學問答
 新編 植物學問答
 新編 英文學問答
 新編 國文學問答
 新編 漢文學問答
 新編 算術問答
 新編 物理學問答

第七編

新編支那歴史問答

正價十二錢 郵稅四錢

第六編

新編化學問答

正價十二錢 郵稅四錢

特約大賣所	大阪心齋橋通、備後町	吉岡平助
同	北久太郎町	柳原喜兵衛
同	南久寶寺町	前川善兵衛
同	順慶町	此村庄助
同	心齋橋通一丁目	松村九兵衛
同	東京日本橋區通一丁目	大倉孫兵衛
同	神田區雄子町	圓々社書店
同	京都三條通、御幸町	大谷仁兵衛
同	寺町通、二條下ル	松田正助
同	名宮區本町三丁目	川田代助
同	神戸元町五丁目	吉岡支店
同	元町六丁目	熊谷久榮堂
同	備前岡山西大寺町	武内彌三郎
同	安藝廣島總屋町	吉田朔七
同	大手町	積善館支店
同	西横町	早速社
同	東横町	清水庫三郎
同	長門馬關東南部町	友田書店
同	阿波德島通町	上山松藏
同	土佐高知信崎町	坂井萬吉
同	肥前博多中島町	澤本駒吉
同	肥後熊本新二丁目	積善館支店
同	薩摩鹿兒島中町	長崎次郎
同	大分奈良三條通り	吉田幸兵衛
同	其他全國各地書林	辻本漢文堂

記事論說 漢文軌範

菊池三溪先生著
和綴美本全二冊
正價金三拾錢
郵送稅 拾錢

此書は先生深造の秘蘊を發揮して記述せられたるものにて専ら漢文を容易に學び得らるやう作法を示し尚記事論説はさらなり書後頭跋序贊銘引等何れも和漢大家の傑作を撰録して其作例を示し且つ熟字故事題林助字等を丁寧に明記せられたれば漢文を學ぶには此書を借て恐くは他に捷徑至便の良書とあらざるべし

圖書講解 唐詩選

三村訓賀君解
和綴美本全二冊
正價金貳拾錢
郵送稅六錢

唐詩選の善世間勸刻寡なからず然れども其註釋編密にして丁寧精確なるものは蓋し本書に如かざるべし本書は詩家下村訓賀先生該博の見識を以て李氏の選する唐詩に彷彿し訓點を附し註解を加へ且上欄に及第進士官名字郷里小傳等を記入されたるものにて殊に數個の密畫さへ加へたれば初學者の便益少なからず今や詩學の流行に際し學者一本を購ふて机の上に置は蓋し得る所多かるべし

三田村敬徳君著 新選以呂波韻大全

銅刻折本
正價金五錢郵送稅二錢

文章實益新用文

志賀瑞芳先生著
名和綴江先生書
和綴半紙形
全一冊
正價金三十二錢
郵送稅十一錢

方今は都鄙の別なく人の上下を論せず皆高逸なる文章を作るに至り簡單なる葉書文と雖も其文章簡句錦章多し故に古の如き只其の意を通ずれば足れり爲さず依て此等の人の用ふる文章の書も時世に適當したるものを選まざるべからず本書は四季日用に分ち一文毎に類語を加へ之を以て活用せしめ贅頭には日用諸規則及び必要なる事項を悉く附り且つ巻首には日用諸規則及び証書式國私立銀行の位置等を記載し其体裁等も優美なる良書なり

天下明治作文大成

加藤伴之君著
名和綴對月君書
和綴美本全三冊
正價金卅二錢
郵稅十錢

作文の書幾種あるも足れりとせず其の學ぶ人の多きを以てなり近來作文の書多く漢語交文多くして民間日用上には却て不適切にして之を模範とすべし良書の少きは遺憾の至りなり日用文は當座の用事を辨じ其の意を先方に通ずれば足れるものなれば可成文章を簡單と綴り其要を述るを主とし而して其意の通じ易き様流麗に書くべし本書は此に見る所ありて文明的に且つ民間に適切なるを主とし其書は能筆の間ぬある名和對月氏の書なれば習字手本ともなるの良書なり

註釋 四書自學自在

原英吉君編
和綴美本四冊
正價金三十錢
郵送稅十錢

夫れ四書の讀難く解し難きは茲に發辨を要せず讀者の最も苦學する書なり然るに本書は讀者の便を計り本文に假名を附し讀み易くし讀頭には其の難易を別たす悉く字句を摘載して之に親切丁寧なる註釋を施し解し易からしめ且の器物の圖を示して知らしめたる書なり僻境に住みて頗に乏しき者には實に有益なる書なり

名家 珍々文鈔

原英吉君編
狂書人美本全一冊
正價金十錢
郵送稅二錢

此書ハ近世名家ノ抱腹文ヲ凡ソ一千余章採萃シ之ニ評語ヲ加ヘ笑止ノ汗墜婦子ニ至ル迄倒吹出ス狂書ヲ種々一覽卷解サランニ至ルノ例ノ原告左様ノ

眞行千字文

和綴半紙本全一冊
正價金八錢
郵送稅二錢

件 欣原先生註解
周興嗣が六韻の千字文は今昔共傳る習字に適用する之に如くはな然るに衆人普く音を以て讀むの方にして其字訓を知らざる者多し然るに玉木先生に乞ひて眞行の二體に書し件先生訓を附し加之關上に註し之を讀むは但し行體なるが故諸校學生修習の手に備ふるも至極なる也

行書千字文

和綴半紙本全一冊
正價金十錢
郵送稅二錢

農事 日本米麥改良法

活版洋綴
美本全一冊
正價金六錢
郵稅金三錢

林遠里翁老農 林遠里翁口述
米作之部
活版洋綴
美本全一冊
正價金六錢
郵稅金三錢
此書ハ日本米麥改良法ノ全圖各府縣ニ於テ來ノ法ヨリハ收獲ノ多ククニシテ第一條ニ種ノ選ビ及第二條ニ播種ノ時及第三條ニ水灌ノ法及第四條ニ肥料ノ施シ及第五條ニ收穫ノ時及第六條ニ貯藏ノ法及第七條ニ運搬ノ法及第八條ニ販賣ノ法及第九條ニ消費ノ法及第十條ニ衛生ノ法及第十一條ニ衛生ノ法及第十二條ニ衛生ノ法及第十三條ニ衛生ノ法及第十四條ニ衛生ノ法及第十五條ニ衛生ノ法及第十六條ニ衛生ノ法及第十七條ニ衛生ノ法及第十八條ニ衛生ノ法及第十九條ニ衛生ノ法及第二十條ニ衛生ノ法

經濟 養蠶西女術

全壹冊

價金參拾壹錢
郵送稅四錢
本書ハ名醫高木彌壽郎伊達郡高橋久右衛門君二十有四年間養蠶ニ從事シ非常ノ艱難ヲ嘗メ遂ニ一新法ヲ發見シ從來ノ養蠶ヲ改良シント而カモ君ニ八年々々多ク生徒ヲ養成シ大ニ蠶業ノ改良ヲ計圖シ蠶ニ蠶原論并ニ蠶蠶經濟論ノ發刊アリ今本書ノ如キハ昨年實地ニ就キ傳習セラレタル山田縣三浦郡史宮崎縣黒木翠ノ二氏實習ノ餘暇親シク君ニ乞フテ蠶室ノ蠶蠶ハ勿論飼育ノ手順等 細若ノ口演ヲ筆記セルモノニシテ蠶原論日誌ヲ蠶蠶ハ故ヘニ婦女子ヲ解 易シ世ノ貧業家蠶ヲ得ント欲セバ必ズ一讀ノ勞ヲ採テレ可シ

座敷花の志をり

彩色畫入袖珍美本全一冊 正價金八錢郵稅二錢

一名 八八かるた 必勝法

芥の若より生花より解語花より孟子の花市より花ある樂みは骨牌の弄花遊戯である三人寄れを文珠の智慧殿の底に限りあり骨牌の点数二百六十の点々三ツに割て八十八との動定前の名稱雖しも点数を多く取度のが慾の世界鳴りても負ける事は厭であらう必ず勝度と思ふ人々此冊子を購求て御覽百戦百勝疑ひなし又初心の人は使用法が委しく書てありますから座敷の興に減多とひけなきとらぬ秘訣奥義を内證で授ける花の大將は是計りなり

陸軍樂師新井清次郎君編曲 同柏原由二君調曲

優美 手風琴獨奏自在

快活

洋綴大形美本全一冊 正價金十八錢郵稅四錢
抑モ音楽ハ美術上尤モ高尚ニシテモ快活何ノ席場ト
躍モ之ヲ奏スル日ニ多シ就中現時最モ流行ハ手風
琴ニシテ該書ヲ著ハスモ又從テ多シ然レモ概シテ簡
略或ハ高尚ニ流レ往々演奏ノ課ヲ觀ル是レ未タ完全
ナル獨習書ナキカ爲ナリ故ニ之ヲ音楽專門家ニ乞ヒ本
書ヲ著作スル所以ナリ本書ハ音楽要領ヲ平易ニ説明シ
テハ一讀音樂ノ大意ヲ知得ル自由ニ演奏スルヲ得ヘ
ルナル所シ曲目ハ明治新曲ヲ始メ各國ノ歌行進曲及
俗曲ヲハ現時各地流行節目ヲ編集曲ニ至ル迄優美雅
正ナルモノ數十曲アリ世ノ音楽ノ好趣味ヲ知ラント欲
セラルモ諸彦一度播ヒテ其言ノ虚ナラザリナ印リ玉ヘ

京告

一弊店義御座を以て日に月上業務盛大に相成之れ全く御花主様
方の御引立て奉深謝候就ては御後一層業務を擴張仕書籍は甚
良價値は低廉を旨とし逐次出版可致候間倍舊御愛顧之程幸希
望候
一此目録の外内外百般の書物は何品に限らず販賣仕居候間御住
文被仰付座之直段の越は池田はり一層廉價に差上げ可申候
一送金方は銀行及通運便成は大阪郵便電信局宛の爲替にて前金
御送附被下度又郵便切手代用之節は金高ノ一割増し願上候
一書籍廉價目録(紙數百ノ)無代價進呈可仕候間御
入用之方は郵稅二錢御送附相成候へば直ちに郵送可致候

大阪市東區備後町 書肆 此村光堂
四丁目七十六番邸

此村光堂發行書目

河合東涯著 美本全一冊 正價金十三錢 郵稅金四錢
征軍人忠勇美談

日清戰爭は古來未曾有の激戦なり彼れ帝國は防ぐに陣は要事に據り堅城
に守り而も其兵多敗海は世界に雄艦の名ある堅艦巨砲多敷を以て然る
に我軍隊は遠く糧食を運ひ險を越ゆ難を嘗め疲勞の寡兵を以て彼精逸の
敵に當り海は殆ど彼の半に過ぎざる小艦且つ廻々以て敵ヲ豈に我軍人の
忠勇なるを彼爾の優れたるを以て因方すんば一擊の下に断かる大捷を得ん
や本書は我將校士卒の忠勇を以て奮闘激戦して或は名譽の戦死を爲し或は
其伎倆を顯はし或は豪胆の進退を爲し運搬運勝して世界に稱揚せられた
る所の状を記し我軍人は如何なる活動を爲し如何なる戦功ありし者なる
やを知らしむ實に今日我國民たる者の讀まざる可からざる書なり

●受驗生必携 ●學術自脩の良材
●文章簡明 ●廉價無比

佐賀縣立第一師範學校校長 久保田貞剛先生閱

學科問答叢書

啓業學館長 岡田章平先生編

洋裝小形美本
每編一學科完
正價各十二錢
郵稅各四錢

本書ハ地理歴史數理物理化學礦物植物地文國語教育ノ類ニトシ
テ之ヲ洩サズ諸ヲ逐ヒ科ヲ大ニ陸續編列ス
抑日進月歩ノ世運事々物々頻繁煩雜ニ趨クハ自然ノ勢ナリ故ニ教育
ノ事タムニ疎通簡明ヲ向ケサル可カラズ殊ニ普通教育ニ於テハ尤モ拔
要摘要ノ缺ク可カラサルニ至ル是レ世間問答叢書ノ上梓日一日ニ
多キ所以ナリ然レ正汗牛充棟者ナラザル問答叢書モ未ダ其目的ニ怡
當スルモノアルヲ知ラズ繁店茲ニ見ルハ其後身大普通教育ニ委子
ナル岡田章平氏ニ依頼シ久保田貞剛先生之ヲ編佐セラルニ指授經營
年ヲ閉スルコト多ク漸ク發刊計畫ノ期ニ達シ刊行ニ着手ス
及テ助ケルコト多カラシ

第一編 (既刊)

新編世界歴史問答

正價十二錢 郵稅四錢
此書ハ尋常ニ様ノ問答書ニアラ
ズ著者ガ多年ノ經驗ヲ積ミ特ニ
受驗者ノ便ヲ謀リ世界歴史ヲ編
譯セラレタルナリ文章簡明ニシ
テ社會ノ變遷ノ國民ノ起伏ノ文
ヲ述否戰亂ノ成敗等史上ノ要項
ヲ詳述シ原因ヲ結果ヲ明示ス
實ニ受驗者ノ一頁書ト謂フベシ

第二編 (既刊)

新編物理學問答

正價十二錢 郵稅四錢
士部部氏物理學ノ現今其名最
モ高シ然レ物理學ノ研究ニシテ
ニ便シクハ物理學ノ之ヲ編譯
ナリ編譯シ以テ物理學ノ簡明
ナリ受驗者ハ此書ニ依リ物理學
ヲ修ムルニ便ス

