

中華民國二十六年八月四日出版

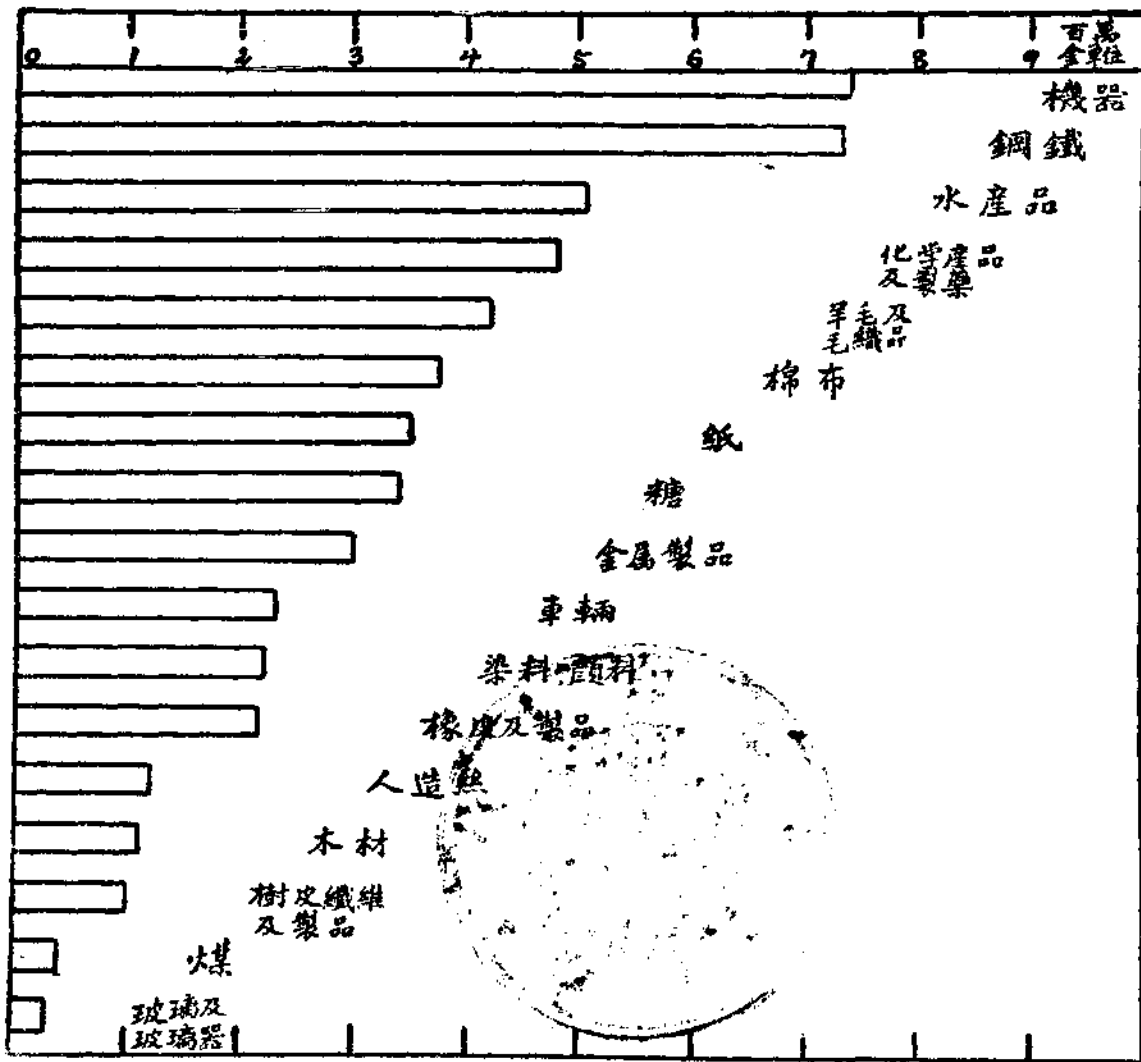
國際貿易情報

FOREIGN TRADE BULLETIN

實業部定期刊物第十種週刊

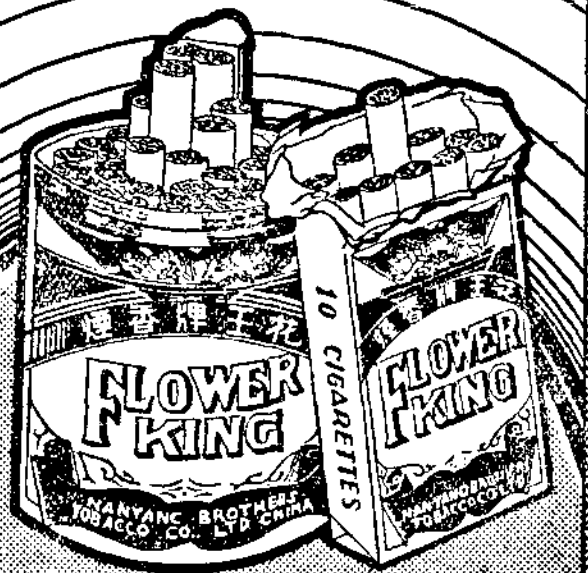
第二卷 第十三期

民國二十五年由日本輸入主要商品價值統計圖



實業部國際貿易編輯局

五戒香煙



南洋兄弟煙草公司出品

金龍



廠品食的進前最國中

園 生 冠

分都全路上 店市國四海 設各四南 有大五京

司總 在公

花各式最全 各地名產 廣式蜜餞 中兩名點 椒鹽梳打 梳打餅乾 金鷹餅乾 金鷹餅乾 果于露 杏花糖 歐式糖果 罐頭肉食 罐頭水果 果汁牛奶 除皮肉梅

著名出品

一天 味母

本埠及外埠均有出售

一天 味母

一天 味母

三調大 珍味品

上海一天味母廠出品

製造發行 廠所 昆明路 八十五號 三十一號

鬼科 專藥 鷓鴣菜

主治小孩一切疾病疳積虫積吐乳不思飲食

日受驚嚇夜睡不寧面黃肌瘦肚痛頭痛

舌有厚苔腹部脹實時常啼哭睡後磨牙

大便閉結小便白色急慢驚風等症

功效能開胃除痰退寒熱驅腸虫長肌肉寧神

安睡兼助身體發育無論有病無病每月

宜服數次則身體健康使弱者變為肥壯

消疾病於無形家有兒童不可不試

每包洋一角 每盒四角半



中國政府
英國政府
荷蘭政府
暹羅政府

南京路貴州路口
宏興藥房總行
電話九五〇〇四



希特勒 征服歐洲的計劃



亨利著

孟用潛譯
實價七角

版再正修

自希特勒登台後所掀起的歐洲風雲，目前已到了「山雨欲來風滿樓」的悲慘境地。本書作者根據可靠的材料，以歷史底和哲學底觀點出發，詳細地分析國社運動的背景內容，和揭穿了希特勒這一軍人征服歐洲的陰謀活動。全書共分十三章約十六萬言，內容要目有：(一)希特勒集權在希特勒幕後的陰謀；(二)中間階級的傾軋；(三)高林與希特勒的暗鬥；(四)希特勒如何解決失業；(五)希特勒在何處去？(六)希特勒的大陸計劃；(七)中北歐「國社帝國」計劃；(八)魯森堡的「秘密國際」；(九)德國在大戰中能否勝利？(十)高林征服歐洲的空軍；(十一)反希特勒的祕密革命運動等。是敘論法西斯運動的空前力作。譯筆忠實流暢，為研究和關心世界問題者所不可不讀。

新經濟學大綱 增訂本

沈志遠著
實價二元

本書有以下幾個可注意的特點：第一，在方法是採取「聯的邏輯」底方法；第二，在理論系統上是以歷史唯物論和勞動價值論做它的基礎；第三，在文字技術上力求簡明通俗；第四，在全部內容上，則特別注重現實問題。把它當做大學的教本不會嫌淺，把它當作大眾自習讀物看，也不會嫌深。在這本書裏面著者無異把現代經濟傑作「資本論」作了一番通俗化的介紹。同時又加上了對於現時世界經濟中各種新現象之有系統的分析，如資本主義總危機，蘇聯計劃經濟底檢討等等。

在增訂版中，著者把全書作了一番精密的審查，把內容增加和充實了許多。最值得注意的是，就如緒論中增添了「社會經濟形態論與研究前資本主義形態之必要」一節；關於資本主義週期律和經濟危機的理論，則新增一章來專門討論；在「資本主義總危機」一章中亦增加一節，專論現階段的世界經濟危機和所謂「特殊蕭條」；最後，關於蘇聯經濟，則增加論兩屆五年計劃和新憲法諾夫運動之理論的意義等。版初更比較起來，這增訂本無疑地更可完備了。

給初學寫作者的一封信 (三版)

蘇聯文學顧問會著 張仲實譯 實價三角

從東北到蘇聯 (三版)

戈公振著 實價六角

萍踪寄語選集

實價六角

小言論選集

實價三角

街頭講話

實價八角

上海生活書店經售

本店除上海外，各地均有分店：
北京：新華書店、人民書店、生活書店
天津：新華書店、人民書店、生活書店
漢口：新華書店、人民書店、生活書店
南京：新華書店、人民書店、生活書店
廣州：新華書店、人民書店、生活書店
香港：新華書店、人民書店、生活書店
重慶：新華書店、人民書店、生活書店
成都：新華書店、人民書店、生活書店
西安：新華書店、人民書店、生活書店
昆明：新華書店、人民書店、生活書店
貴陽：新華書店、人民書店、生活書店
蘭州：新華書店、人民書店、生活書店
西寧：新華書店、人民書店、生活書店
銀川：新華書店、人民書店、生活書店
迪化：新華書店、人民書店、生活書店
哈密：新華書店、人民書店、生活書店
喀什：新華書店、人民書店、生活書店
和田：新華書店、人民書店、生活書店
阿克蘇：新華書店、人民書店、生活書店
庫車：新華書店、人民書店、生活書店
焉耆：新華書店、人民書店、生活書店
吐魯番：新華書店、人民書店、生活書店
哈密：新華書店、人民書店、生活書店
伊寧：新華書店、人民書店、生活書店
塔城：新華書店、人民書店、生活書店
阿勒泰：新華書店、人民書店、生活書店
石河子：新華書店、人民書店、生活書店
昌吉：新華書店、人民書店、生活書店
阜康：新華書店、人民書店、生活書店
奇台：新華書店、人民書店、生活書店
木壩：新華書店、人民書店、生活書店
鄯善：新華書店、人民書店、生活書店
哈密：新華書店、人民書店、生活書店
吐魯番：新華書店、人民書店、生活書店
鄯善：新華書店、人民書店、生活書店
哈密：新華書店、人民書店、生活書店

夏令衛生用品



碗盞用畢油膩
異常以鷓鴣牌
皂精洗滌油垢
盡除且有消毒
作用特別衛生



夏日所著夏布
襪加搓極易
拼絲他如蚊帳
單幅負廣大擦
費力肥皂亦難
勻用洗衣皂精
須搓擦諸弊可
免

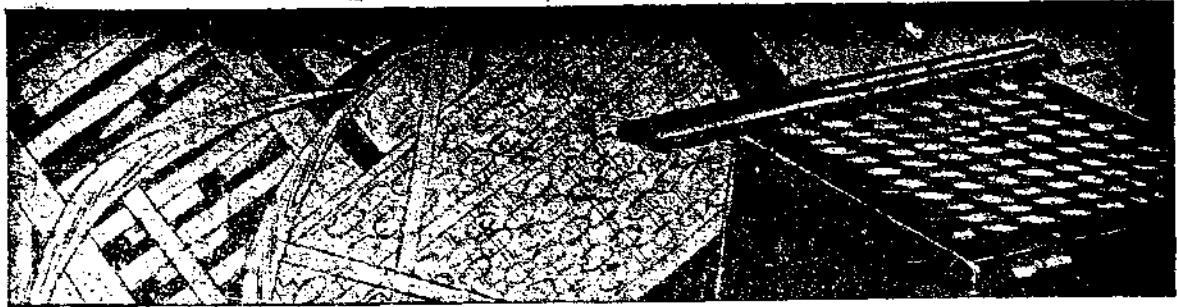
鷓鴣牌洗滌皂精

專洗棉織品

首都化學工業公司出品

上海徐家匯路八九五至九五九號 電話二七六九

經售處 各大公司大商店及藥房



國際貿易情報目錄

第二卷 第三十期
每星期三出版

進出口商品研究

火腿(續)

進出口商品市況

棉布 絲 紗花 植物油 糖 五金

國內外貿易報告

世界棉花供求概況

日本提高金價之索隱

上海絲廠業之原料問題

國內外貿易統計

本年全國上半年對外貿易統計





漢口六月份輸出入商品檢驗統計

國外關稅規則

法國實施棉線機輸入比額制度 希臘修改關稅 法屬摩洛哥增加進口消費稅 挪威
 減低鮮菓進口稅 塞拉勒窩內修改關稅 比利時對入口貨品需領原產地證明書 拉
 特維亞乾梨進口減稅 巴力斯坦減免關稅 瑞典限制麥類出口

貿易介紹

植物油及油子 針織品、內衣、汗衫、睡衣、陽傘、地蓆、玩具、
 磁器、銀器、玻璃器、陶器等 中華國產及桐油 中華百貨商品

國外貿易消息

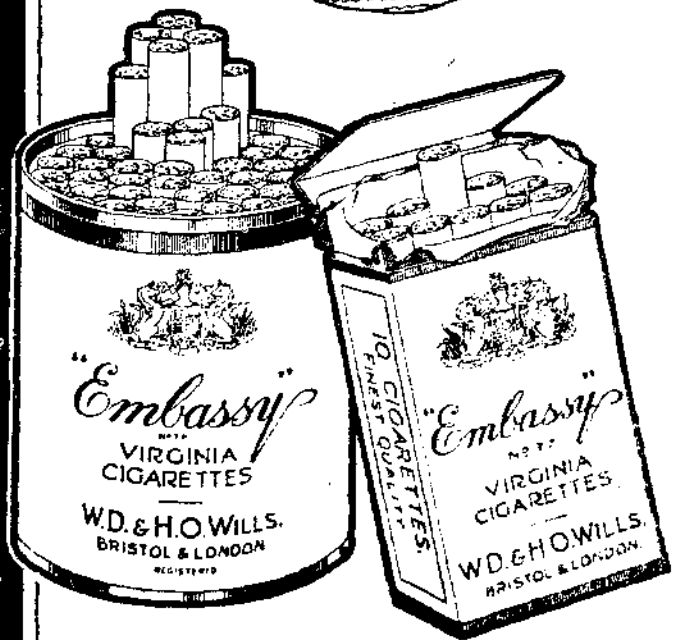
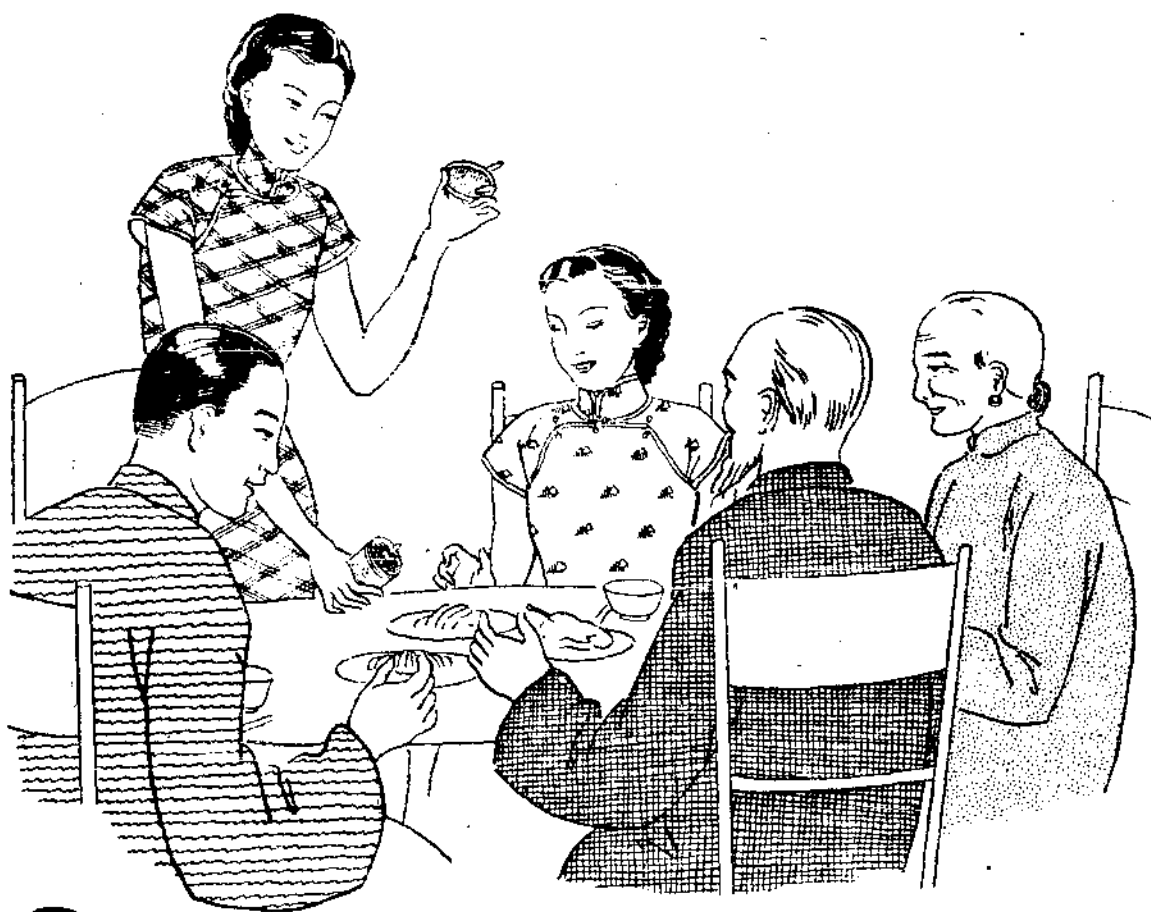
德國統制鋼鐵及糧食 法國貿易入超 芬蘭紙輸出增加 日意成立新經濟協定 美
 日君子協定展期一年 日本入超達六億元 意大利本年第一季貿易狀況

國內貿易消息

吳部長談中國食糧問題 國米產銷協會成立 湘米檢驗所擴大組織 禁止麵粉出口
 之變通辦法 粵禁米麵出口 華僑經濟會議組織規程要點 我國棉布推銷荷印問題



使館牌香烟



香也清
味也妙
一家老少
都愛吸

進出口商品研究

火腿(續)

七 火腿市價

以言價格，當自成本始，原料、工資、伙食、房租以至生財折耗等項之總數，而以出產乾腿之總重量除之，即為每斤之成本平均數，或以總隻數中減去損壞隻數除之，得每隻之成本平均數。若每隻之平均重量為市秤六斤半（市秤每隻十斤可得六斤半為例），故亦得每斤之成本平均數，再加以利息與捐稅之每斤平均數，即為最低市價。其運往外埠者，尚須將包裝費、運輸費、行佣及其他應納捐稅等，同以上法得其每斤之平均担負數而一併加入，所得結果即為最低之市價。如以此價出售，腿商即不虧折，但此僅就腿商個人立場言。至若各腿商全體所欲售之腿數以為供，合各顧客全體所欲購之數以為求，則價格之決定，又另為一事矣。今姑置此勿問，僅就前者而加以分析，求得最低市價之實數，然後與現今市價相較，即可知火腿業之一般現狀何如。茲將構成腿商所希望之最低市價之各項，逐一加以說明：

產地市價 火腿之原料，不外鮮腿與食鹽兩種，食鹽之買價，可于腿商與腿邊兩項中求價，上已述及，可以勿問，故原料祇須就鮮腿之價格而言。自去年冬至本年，鮮腿之最高價，市秤每担為二十五元，最低價為二十四元，則其平均數為二十四元五角，若其所得乾腿為六折半，則每担可得乾腿為六十五斤，即乾腿市秤六十五斤之原肉價為二十三元七角五分。故乾腿市秤每斤之原肉價為大洋三角六分五厘四毫。

去年十二家總產量為七萬二千隻，則每家產量平均為六千隻，其需工資依工薪數額表後所載，約為六百三十五元，則每隻工資為一角零五厘。每隻平均重量為市秤六斤半，則每斤為一分六厘。

伙食每人以六元計，醃腿六千隻，需人員八人，以七個月計，伙食爲五十六元，而六千隻中，以每隻六斤半計，共爲三萬九千斤，每斤爲一厘四毫，再加燈油雜用，每月以三元計，共爲二十一元，則每斤爲五毫。

金華房租如醃腿六千隻，年租約一百二十元，則每斤爲三厘，全棧器械約洋一百五十元，以十分之一計，當爲十五元，則每斤爲四毫。

以上各項總計成本每斤爲三角九分二厘七毫，此外尚有（一）上開成本利息，以常年一分爲率，則每月爲八毫三絲，若爲七個月，則每斤應負二厘三毫；（二）購買生財一百五十元，其利息爲八元七角五分，則每斤爲二毫；（三）營業稅及出廠稅爲百分之二，其他捐稅爲萬分之二，則每斤爲四厘，合計爲三角九分九厘二毫，卽爲金華最低市價。

外埠市價 至欲運銷各埠，尚須加：（一）包裝費每斤九厘；（二）車運每斤三厘六毫三絲，船運每斤爲一厘一毫；（三）腿行佣金每斤爲二分四厘六毫；（四）樂善堂捐千分之一，每斤爲八毫，代收營業稅千分之五，每斤爲二厘，合計共爲四角三分六厘七毫。故在杭州市價每斤爲大洋四角五分，方不致虧本。至若銷售更遠市場，所征捐攤未必儘同，而其運費之增加，爲必然之事。

杭州市價每斤價格爲三角八分（卽市秤二百五十斤價錢爲九十二元）最近跌至三角五分（市秤二百五十斤價錢爲八十元）若持此以與原最低價格相較，每斤已虧七分乃至一角二分。若以每隻平均重量六斤半衡之，則每隻虧折七角八分。再以每家平均數爲六千隻計之，則每家虧額爲四千六百八十元，與原本一萬七千一百六十元相減，僅存一萬二千四百八十元。若更以十二家計算，其虧損尤爲驚人，然此尙就卽能脫售而言，實際上各腿行內腿隻堆積如故，而罕有問津者。最近腿價雖漲至每隻二三角或五六角者，但人工以及其他一切開支增加，生活程度提高，仍難獲利。杭州如此，遑論滬蘇，况腿市轉瞬卽過，前途豈堪聞問。

蔣雪舫火腿上行之價格按照火腿大盤行市每件高七八元至十四五元不等，每大件以十四兩五錢秤計爲二百六十斤，其賣與腿行價格爲一百四十三元，每大件計三七七〇兩，卽合二八三・二市斤，每市斤值洋五角零八厘，杭州萬隆腿行之零售價格，去年每市斤七角至八角不等，上海先施公司永安公司每市斤七角五分，卽以每市斤七角五分爲標準，則上列腿行一轉手間每市斤可得毛利一角九分三厘，每大件則爲五十四元五角二分，四百六十件則爲二五、〇七九・二〇元。

八 火腿生產成本

二十年前腿之銷路極旺，獲利亦厚，二十年以後價格慘落，無利可獲。茲將東陽蔣腿厚記之生產成本，編列收支表如下：

成本支出 原料人工包裝運費雜用營業稅資本利息共支出為一四九、四二三元。茲分述如左：（每大件十四兩五錢秤二百五十斤

單位元）

| | | | | | |
|----------|-----------------------------|----------|---------------|------|--|
| (一) 原料 | 鮮腿(切去骨節者) | 一一五·五〇 | 三三〇斤(二〇兩秤) | | |
| | 鹽(將滷淨者) | | 三〇斤(二〇兩秤)五·五〇 | | |
| (二) 人工 | 收集腿 | 一〇·〇〇 | | | |
| | 醃腿 | | | 二·〇〇 | |
| | 修腿 | | | 六·〇〇 | |
| | 曬腿 | | | 二·〇〇 | |
| (三) 包裝 | 麻布袋 | 〇·五〇 | | | |
| | 竹篾 | | | 〇·五〇 | |
| | 繩索 | | | 〇·五〇 | |
| (四) 運費 | 棧運義烏 | | 二·三六(每大件) | | |
| | 至義烏站 | | 〇·五〇 | | |
| | 由義烏火車至江邊 | | 〇·三〇 | | |
| | 渡上塘江 | | 一·〇〇 | | |
| | 上杭州腿行 | | 二·〇〇 | | |
| | | | 〇·三六 | | |
| (五) 雜用 | 腿行佣金(為百分之六以一四三元一件) | | | 八·八二 | |
| | 翻筆費(每件每次六分共四次) | | | 〇·二四 | |
| (六) 營業稅 | 千分之十(以一四三元計) | | | 一·四三 | |
| (七) 資本利息 | 時間六個月(月利一分三以一三八·六一元計)一〇·八二二 | | | 一·四三 | |
| 正副收入 | 正收入 | 一四九、四二三元 | | | |
| (一) 正收入 | 火腿價 | 一四三、〇〇 | | | |
| (二) 副收入 | 甲頭修 | 六·六〇 | | | |
| | 油膜 | 〇·三〇 | | | |
| | 臘肉 | 三·〇〇 | | | |
| | 肉油 | 〇·三〇 | | | |
| | 乙二修 | 三·〇〇 | | | |
| 淨餘利益 | 收支相抵每大件淨餘 | 〇·一七八元 | | | |

以著名之蔣腿，根據上述計算，每大件除利息外，僅得淨利一角七分八厘，誠非意料所及。上列成本支出項下，其原料包裝運費雜用皆不可省，人工項下收腿與晒腿，尚需另僱工人，惟修腿醃腿每大件合計工資六元，為製腿者所得資本有十分之二既為自己所有，自可減少高利

火腿

貸之剝削。今吾人置工資於不計，自己資本之利息亦不算入，則生產者每製火腿一大件，所得之毛利如下：

| | | | | | | | |
|----|----|--------|--------|----|--------|-----------|----------|
| 工資 | 六元 | 自己資本利息 | 二元一角六分 | 淨利 | 一角七分八厘 | 共計每大件不過收入 | 八元三角八分八厘 |
|----|----|--------|--------|----|--------|-----------|----------|

蔣雪舫厚記正記升記慎記合計不過四百六十大件，共獲利三、八五八·四八元。厚記二百六十件，合得二、一八〇·八八元。以五家平均分配，每家所得不過四五〇·一七六元。正記升記慎記各得五五九·二元，合得一、六七七·六元。是其生產經營無異行家附設之作坊，

九 腿之交易

金華腿戶與杭州腿行交易 交易手續，大概由腿戶將腿運至杭州江干，其運費由腿戶負擔，將腿肉堆於交易之腿行棧中，待價而沽，亦有折價賣與行家者。腿戶若需款甚亟，可向腿行挪取墊款，利息依照錢莊大市，月約一分三四厘，下半年則利息較重，常需一分五厘，致外埠腿客到杭州採貨，由腿行介紹腿戶，每成交百元，腿行取佣六元，腿戶所派代表即水客，膳宿由行家供給，其餘如棧房費，由腿戶自理。

如皋腿棧與上海腿行交易 如皋腿棧如中國製腿公司、廣豐、同和太、王裕昌四家，在上海設有發行所，當火腿製成，均送運所中，由發行所出賣，其他無發行所之腿棧，則與上海火腿行家訂成聯號，託其銷售，聯號代銷火腿，須抽扣佣金，佣金之多寡，均訂有約章，自後聯號需貨或腿棧製腿成就，乃用函件通知洽商價格，由腿棧將貨送運聯號，聯號交付現款，或分期交款，或售罄交款，乃由腿棧與聯號洽商進行，並無規定。至于腿棧方面間有與鄰縣腿商作躉批生意，零星交易者甚少。

上海腿行與各埠腿商交易 腿棧之上海發行所及聯號與天津漢口廣東東三省菲律賓新嘉坡火腿商交易，或由發行所等向客兜售，或由各幫腿客來所採買，兩方接洽成交，先繳半價，訂立成單，買方憑單起貨，賣方憑單發貨，餘價在取貨之日繳清。至于熟客則可憑函件訂購，價格亦可分期繳納，不過付價時從價伸加佣金百分之二。

腿棧與醃肉行交易 腿棧醃製之鹹肉香肉等，除由腿棧直接運銷揚州蘇州鎮江南京杭州嘉興外，大都託上海鹹肉行銷售，從產地運上海，一切稅捐運費田賦棧負也，鹹肉香肉等到行，行中依照市價出售，但以市價關係或售或止，其權仍操諸腿棧。貨既售罄，則行繳價，同時

扣開從價百分之二。

棧房費用 由水客自理茲將棧房費之名目條列如下

- 一駁力 由江干用水船駁至鹽行門前 每件四分
- 二上塘力 由小船上岸抬至棧內 每件三分
- 三簍點數及上棧力 每件三分
- 四保險費 由國戶交與鹽行 每件二角

以上各費共計需要三角

付款手續 外帮如上海杭州腿商到東陽、金華、義烏、蘭谿收買南腿，到如皋、泰興、江都、靖江收買北腿，均每年派人于當地設莊，復由熟識棧家或由熟人介紹，向製腿商大宗交易。客人看貨定價，付款分現款與期票兩種，腿客大都與本地錢莊有往來，成交後即出票據，貨主到期即可向當地錢莊取款。

杭州腿行 杭州現在腿行十家，全做代客買賣生意，火腿及醃臘店號四十家，方裕和、大東陽、金華公司，其尤著者也。茲將杭州火腿行之名稱列表于後：

| 行名 | 地點 | 資本 | 行名 | 地點 | 資本 |
|------|----------|--------|------|----------|-------|
| 福大昌記 | 市察院前八號 | 一〇,〇〇〇 | 和濟恆記 | 市察院前七〇號 | 七,〇〇〇 |
| 振東 | 大學士牌樓二二號 | 五,〇〇〇 | 大同 | 大學士牌樓一五號 | 三,〇〇〇 |
| 仁昌 | 福德橋西河下 | 五,〇〇〇 | 謹泰昌 | 市察院前 | 六,二五〇 |
| 正大 | 福德橋十三號 | 五,〇〇〇 | 永昌 | 候潮門外一〇九號 | 七,〇〇〇 |
| 隆昌 | 警察街 | 五,〇〇〇 | 永大久記 | 元井巷七二號 | 五,〇〇〇 |

上海腿行 據廿四年調查，加入腿業公會者即有六十八家，其實不止此數，今僅將其中心主要者言之：

| 樓名 | 地址 | 資本 | 樓名 | 地址 | 資本 |
|--------|---------|---------|------|--------|---------|
| 中國製腿公司 | 上海銀行四樓 | 三〇〇,〇〇〇 | 廣豐腿行 | 小東門 | 一五〇,〇〇〇 |
| 裕昌飯館 | 大白嘴鐘西後街 | 六二,〇〇〇 | 同泰來 | 南市外駱家橋 | 五〇,〇〇〇 |
| 潤泰祥 | 四川路驪鳳里 | 五〇,〇〇〇 | 公茂永 | 小東門 | 三〇,〇〇〇 |

火腿

十 腿之包裝

東陽包裝 東陽之上蔣腿，多用竹篾裝，每篾一件，每件重一百八十斤，可裝四十五隻，至五十隻視其大小輕重而別，每件成本包括鮮腿、工資、運費等項，約須一百三十元，頭等價每件一百四十七元七角，次等價一百三十六元，再次一百三十元左右。此係就東陽上蔣而言，他處稍有出入，大多用篾，間有用袋者，每袋一件，計三百斤，可裝七十五隻。

金華包裝 金華腿篾分大中小三種，大篾每件裝置天秤三百斤（約市秤三百四十九斤），中篾二百四十斤（約市秤二百七十九斤），小篾一百六十斤（約市秤一百八十六斤），篾外網以粗索（係稻草所製），每面均為廿字形，而以小篾為最通行。近年來為便于運輸遠方計，間有改用金鼠牌香烟木箱裝置之者，至此項篾索，金華另有專店編製，價值尚廉，每件計需大洋二角五分。

如皋包裝 如皋火腿自腿棧運至上海，其間包裝都用麻袋，每袋為五十隻。若上海運銷海外之呂宋新加坡，在每腿既個別包裹，復用大木箱裝置。由上海運銷國內各市場者，腿既個別包裹之外，復用篾篾裝置，每件重一百六七十斤，可裝腿四五十隻。

西法包裝 杭州各腿行，每以潔淨之地，去其蹄爪，用布包裹附以英文牌號，銷諸國外，名為西法醃製，實即金華舊法所製，不過選擇較高之貨充之耳，此種西法裝橫之腿，價目頗高，蓋以裝璜費用大也。

（未完）

進出口商品市況

棉布

布市在七月廿四日至卅日之期間，時局益趨嚴重，原料紗線盤步落，車運阻滯，郵件不通，銀行押匯放款，亦多緊縮，在此特殊狀態下，貨盤一致下游，尤以東疋為最甚，蓋自暴日橫行平津以來，布業中大都激於義憤，咸皆自動停止交易，並要求取消定貨契約，各客戶亦止辦止裝，形同停頓，故價格慘落，毫無準繩，且各印染廠出品之藍布，因坯布關係，受客幫同樣拒絕，致各廠商莫不亟圖走脫，互競跌價，降達每疋二三角，線呢、花絨、嗶嘰等貨亦鬆跌，每碼五厘至一分，而各染織廠以前所拋售之七八九月份期貨，茲以實銷呆滯，客戶皆延宕不理，廠方積儲擁塞，愁悶異常，聞某某等數廠，除催促客家從速履行提取外，並為自身利害計，謀緊急措置，先將滬埠存貨分裝於華中華南，以冀萬全，蓋一搬入心目中，凡在蘇州河以北之棧房，已非安全區域。

銷况 本週實銷北路早經絕跡，西安隴海一帶，運輸不通，以前快郵包件尚可通達，本週亦告停止，惟華中華南去勢尚盛，廣西幫辦下指細斜松芝等牌達八百餘件，細布叁百餘件，廣東雲南進孔雀人魚、細布、紅百合、九鼎、雲鼎等牌細斜五百餘包，漢口幫進明星呢、直貢、

嗶嘰一百餘箱，廣幫亦辦二百餘箱，係達豐鴻章美恆等廠出品，圍幫進色布絨呢細布細斜亦僅貳百數十件，西南蜀幫進胃比較特健，色布、色斜、絨呢、花絨、直貢、嗶嘰、迷船均有大批三四百件裝出，湘、鄂、皖、贛，進意亦佳，除裝運定貨外，新添辦以細布細斜現貨，及嗶嘰絨呢八九月份期貨，共達五六百件，內以長沙去勢最旺，迨至週末，銀根愈逼愈緊，銷納亦淡，本埠門市與批發，均極度冷落，更其淒涼。

各貨市價升降比較

| 布別 | 本週最高價 | 本週最低價 | 本週末與上週末升降比較 |
|----------|-------|-------|-------------|
| 粗布 10磅賽馬 | 一一·八〇 | 一一·六五 | 降 一五 |
| 17磅天字 | 一一·八〇 | | |
| 16磅鴻福 | 一一·四五 | 一一·三〇 | |
| 16磅三星 | 一一·七五 | 一一·六〇 | 一五 |
| 154磅三元寶 | 一〇·二五 | | |
| 15磅團龍 | 一〇·八〇 | 一〇·七〇 | 一〇 |
| 14磅金馬 | 一〇·四〇 | 一〇·三五 | 五 |
| 134磅一牛頭 | 八·九五 | 八·九〇 | 五 |
| 13磅九天 | 九·〇五 | | |
| 11磅人鐘 | 八·〇五 | | |
| 10磅跳童 | 七·一〇 | | |
| 9磅ABC | 七·三〇 | | |

棉布

國際貿易情報 第二卷 第三十期

| | | | | |
|----------|-------|-------|--|--|
| 粗斜二磅四平連 | 一一·四五 | | | |
| 一磅四平連 | 一〇·五〇 | | | |
| 細布一磅雙龍珠 | 一〇·七五 | 一〇·五〇 | | |
| 一磅龍珠 | 九·三五 | 九·二五 | | |
| 一磅陽鏡 | 九·二五 | 九·一五 | | |
| 一磅吉祥 | 八·八〇 | 八·六〇 | | |
| 一磅孔雀 | 九·七〇 | 九·六〇 | | |
| 一磅三和 | 九·五〇 | | | |
| 一磅源誠 | 八·六五 | | | |
| 一磅藍日 | 八·七〇 | 八·三五 | | |
| 細斜雙單人 | 一〇·六〇 | 一〇·四五 | | |
| 五幅 | 九·一五 | 八·九五 | | |
| 藍雙魚 | 九·〇五 | 八·八〇 | | |
| 富貴 | 八·八五 | | | |
| 紅百合 | 八·八〇 | | | |
| 紅馬鈴 | 八·六五 | 八·六〇 | | |
| 寶珠 | 八·六五 | 八·六〇 | | |
| 原布一〇磅跳舞 | 八·六〇 | 八·四〇 | | |
| 八磅跳舞 | 六·五〇 | 六·三〇 | | |
| 標布金三塔 | 一〇·七〇 | 一〇·五五 | | |
| 駝魚 | 一一·七五 | 一一·五〇 | | |
| 得勝 | 一一·二五 | 一一·〇〇 | | |
| 藍布豪俠 | 一三·九五 | 一三·二〇 | | |
| 永固 | 一二·二五 | 一一·八〇 | | |
| 士林布龍船190 | 一三·三〇 | 一三·〇〇 | | |
| 勤勤130 | 一〇·九〇 | 一〇·七〇 | | |
| 元斜觀湖 | 八·八〇 | | | |
| 軟光斜三子 | 一一·二〇 | 一一·〇〇 | | |
| 在布四喜 | 五·〇〇 | | | |

升

降

二〇 二〇 三〇 四五 七五 二五 二五 一五 二〇 二〇 五 五 二五 二〇 一五 三五 一〇 二〇 一〇 二五

| | | | | |
|----------|-------|-------|--|--|
| 羽綢新春 | 一二·六〇 | 一二·四〇 | | |
| 光鋒 | 一三·〇〇 | 一二·八〇 | | |
| 直貢松鶴(每碼) | 〇·三六〇 | 〇·三五〇 | | |
| 四君子 | 〇·三一五 | 〇·三〇〇 | | |
| 直貢緞千年 | 〇·四六〇 | 〇·四五〇 | | |
| 鯉星 | 〇·五二〇 | 〇·五一〇 | | |
| 聚賢村 | 〇·三一〇 | 〇·二九五 | | |
| 嶗磯四君子 | 〇·三〇五 | 〇·二九〇 | | |
| 恆字 | 〇·三三〇 | 〇·三二五 | | |
| 青島 | 〇·三五〇 | 〇·三四五 | | |
| 縐紋呢月華 | 〇·四〇〇 | 〇·三九五 | | |
| 雙鳳 | 〇·三八〇 | 〇·三七五 | | |
| 威繼光 | 〇·三七五 | 〇·三七〇 | | |
| 印花絨英球 | 〇·二三五 | 〇·二三〇 | | |
| 松鶴 | 〇·二三〇 | 〇·二二五 | | |
| 新生絨英球 | 〇·二二五 | 〇·二二〇 | | |
| 條絨荷美 | 〇·二九〇 | 〇·二八五 | | |

八

絲

國外市況 本週國外絲市過程，却如時局發展相全，即初呈平庸而後告下傾是也。蓋週初華北事局尚在再二醞釀中，日美絲市亦多觀望，斯時法國里昂則不乏電訊，來滬問津，然為時不多，即因時局惡化，華北戰事復作，致日美市場恆多拋售，是以國內外絲價均相繼回下，至週末市情仍無生氣。計紐約交易所近期自一·九二元跌至一·八二元，遠期自一·八五五元跌至一·七九五元，按前者下跌一角（折算申市每担跌四〇元）後者跌六分（合申市跌二六元六角）現貨實銷市價，日絲八三分跌二分，七五分跌四分，上海絲則未有上落，七日來老守原盤。橫濱方面，現貨自八八五元跌至八五五元，跌三〇元，遠期自八四三元跌至八一五元，小二八元。里昂絲市上海絲A B兩等級均甚堅穩，日絲則較週初漲二·五〇法郎。

國內絲市 本週國內絲市，日在黯淡下疲之中，蓋自局勢告緊以來，浮多咸起恐慌，且邇來實銷無神，押款難做，囤戶手貨幾有出路無門之感，故市盤下自在意中，且售盤亦難一律，市價堅疲須視售戶實力與心理而定。一週過程，初因法銷問訊尙殷，市價稍受拉提影響，全時申埠洋行，亦多趁低吸收之意，如八三分一三·一五條紋價九三〇元，而法商限價金雙鷹等級一六·一八價八六〇元（與申市相距三〇元，前曾相距七·八〇元）普通B字限價七九〇元，華商

威有售意，惜邇來時值炎夏，製絲時水汀大多不足，致公量虧損頗多，致頗使一般廠商不欲輕售，歷後則不津戰事日亟，申埠囤戶脫貨心切，市價轉趨跌風，廿六號當日售盤，即下傾二〇元強，揚返絲售價七九五元，本反絲為七七五元，計于前扯盤下跌四〇元多，截至週末，絲交清寂，暗盤則尙在下傾中，蓋華北事件之迭轉逆風，申市商情，均全受打擊也。

本週洋行，做開白廠四〇担，川絲等做開三八担，用戶絲半數為實力綢廠購進，半數則為囤戶轉手交易，計共成交二二〇担。內外絲交合計二九八担云。

國內絲銷日記

| 日期 | 購戶 | 絲類 | 品質 | 條紋 | 包額 | 價格 |
|-------|----|-----|----|-------|----|-----|
| 七月二三日 | 美大 | 川廠經 | 六鶴 | 一三·一五 | 一〇 | 八九〇 |
| 七月二三日 | 美大 | 川土絲 | 順綿 | — | 五 | 五五五 |
| 七月二三日 | 祥記 | 川土絲 | 搖經 | — | 五 | 六八〇 |
| 七月二三日 | 美亞 | 白廠經 | 香蕉 | 二〇·二二 | 一〇 | 八〇五 |
| 七月二三日 | 美亞 | 白廠經 | 聚寶 | 二〇·二二 | 一〇 | 八〇五 |
| 七月二三日 | 美亞 | 白廠經 | B字 | 二〇·二二 | 二〇 | 八〇五 |
| 七月二三日 | 用戶 | 白廠經 | 斑馬 | 二〇·二二 | 五 | 八三〇 |
| 七月二三日 | 用戶 | 白廠經 | 雙虎 | 二〇·二二 | 五 | 八三〇 |
| 七月二三日 | 用戶 | 白廠經 | 雙女 | 二〇·二二 | 五 | 八二〇 |
| 七月二三日 | 用戶 | 白廠經 | 乾生 | 二〇·二二 | 一〇 | 八一五 |
| 七月二三日 | 用戶 | 白廠經 | 裕源 | 二〇·二二 | 五 | 八〇五 |
| 七月二三日 | 用戶 | 白廠經 | 玫瑰 | 二〇·二二 | 五 | 八〇五 |
| 七月二三日 | 用戶 | 白廠經 | 天台 | 二〇·二二 | 五 | 七九五 |

| 日期 | 用戶 | 白廠經 | 品名 | 價格 |
|-------|----|-----|------|-------|
| 七月二三日 | 用戶 | 白廠經 | 黑飛馬 | 二〇・二二 |
| 七月二四日 | 連納 | 白廠經 | 三跳舞 | 一三・一五 |
| 七月二四日 | 用戶 | 白廠經 | 金夫禮 | 二〇・二二 |
| 七月二四日 | 用戶 | 白廠經 | 斑馬 | 二〇・二二 |
| 七月二四日 | 用戶 | 白廠經 | 聚寶盆 | 二〇・二二 |
| 七月二四日 | 用戶 | 白廠經 | B字 | 二〇・二二 |
| 七月二六日 | 用戶 | 白廠經 | 和平 | 二〇・二二 |
| 七月二六日 | 用戶 | 白廠經 | 飛馬 | 二〇・二二 |
| 七月二六日 | 用戶 | 白廠經 | 天台 | 二〇・二二 |
| 七月二六日 | 用戶 | 白廠經 | 揚返B字 | 二〇・二二 |
| 七月二六日 | 用戶 | 白廠經 | 直線B字 | 二〇・二二 |
| 七月二七日 | 信孚 | 白廠經 | WOK | 一三・一五 |
| 七月二七日 | 三井 | 白廠經 | 八三分 | 一三・一五 |
| 七月二七日 | 用戶 | 白廠經 | 斑馬 | 二〇・二二 |
| 七月二七日 | 用戶 | 白廠經 | 斑馬 | 二〇・二二 |
| 七月二七日 | 用戶 | 白廠經 | 斑馬 | 二〇・二二 |
| 七月二七日 | 用戶 | 白廠經 | 雙虎 | 二〇・二二 |
| 七月二七日 | 用戶 | 白廠經 | 電台 | 二〇・二二 |
| 七月二七日 | 用戶 | 白廠經 | 飛馬 | 二〇・二二 |
| 七月二七日 | 用戶 | 白廠經 | 鹿牌 | 二〇・二二 |
| 七月二七日 | 用戶 | 白廠經 | 狼牌 | 二〇・二二 |
| 七月二七日 | 用戶 | 白廠經 | 和平 | 二〇・二二 |
| 七月二七日 | 連納 | 川絲 | 搖經 | 二〇・二二 |
| 七月二七日 | 三星 | 川絲 | 保綿 | 二〇・二二 |
| 七月二七日 | 祥記 | 川絲 | 保綿 | 二〇・二二 |
| 七月二七日 | 達豐 | 白廠經 | 五龍 | 一三・一五 |
| 七月二七日 | 信孚 | 白廠經 | 兵船 | 一三・一五 |
| 七月二八日 | 用戶 | 白廠經 | 無錫 | 二〇・二二 |
| 七月二八日 | 用戶 | 白廠經 | 無錫 | 二〇・二二 |
| 七月二八日 | 用戶 | 白廠經 | 飛馬 | 二〇・二二 |
| 七月二八日 | 久成 | 川絲 | 申綿 | 二〇・二二 |
| 七月二八日 | 久成 | 晉絲 | 東溝 | 二〇・二二 |
| 七月二九日 | 用戶 | 白廠經 | 虎丘 | 二〇・二二 |
| 七月二九日 | 用戶 | 白廠經 | B字 | 二〇・二二 |

國外絲價摘錄

| 地名 | 絲類 | 品質 | 條 | 紋 | 七月二三日 | 七月二四日 | 七月二六日 | 七月二七日 | 七月二八日 | 七月二九日 |
|----|-----|-----|---|---|-------|-------|-------|-------|-------|-------|
| 紐約 | 日本絲 | 八三・ | | | 二・一一 | 二・一一 | 二・一一 | 二・一一 | 二・一一 | 二・一九 |
| 紐約 | 日本絲 | 七五・ | | | 一・九五 | 一・九五 | 一・九五 | 一・九五 | 一・九五 | 一・九一 |
| 紐約 | 上海絲 | 七八・ | | | 一・八一 | 一・八一 | 一・八一 | 一・八一 | 一・八一 | 一・八一 |
| 里昂 | 上海絲 | A字 | | | 一三五・ | 一三五・〇 | 一三五・〇 | 一三五・〇 | 一三五・〇 | 一三五・〇 |
| 里昂 | 上海絲 | B字 | | | 一二四・ | 一二四・〇 | 一二四・〇 | 一二四・〇 | 一二四・〇 | 一二四・〇 |
| 里昂 | 日本絲 | | | | 一二五・ | 一二五・五 | 一二五・五 | 一二五・五 | 一二五・五 | 一二五・五 |
| 紐約 | 標準絲 | 近期 | | | 一・九二〇 | 一・九一 | 一・八九〇 | 一・八八五 | 一・八八五 | 一・八二〇 |
| 紐約 | 標準絲 | 近期 | | | 一・八五五 | 一・八五 | 一・八三五 | 一・八三五 | 一・八三五 | 一・七九五 |
| 橫濱 | 標準絲 | 近期 | | | 八八五・ | 八八五・ | 八八〇・ | 八七〇・ | 八七〇・ | 八五五・ |
| 橫濱 | 標準絲 | 近期 | | | 八四三・ | 八四二・ | 八二七・ | 八一九・ | 八一九・ | 八一五・ |

紗花

紗市在二十四日至三十日之一週間。因平津時局危急。客幫現銷靜而價軟。尤以日紗跌落為最多。內地憂國之士。對於某貨漸露決心不買景象。萬一戰禍擴大。則兵險將逐步加重。買紗客商。亦多顧慮。期紗外感美印棉與三品紗猛跌。內鑒時局惡劣。益以中英日紗之統解標準。東棉洋行拋賣。買方頗懼買方以某紗交貨。紛紛忍痛轉賣。各月均暴跌十

二三元。中期已發見二百四十元二角之新低價。紗花號登記事件。業由交易所監理員核准二批。每批六十家。內中以各地紗廠及紗布經紀人為多。棉市美棉又有豐稔之象。私家報告逾一千五百萬包。全世界美印埃日棉市。均隨之直下。滬棉更受外侮壓迫。紗廠與銀行界購買清淡。日紗廠且有減紡套賣者。近遠月旅進旅退於四十元關口。陳棉反比新棉廉一元八九角。茲將週間經過分述於左。

(一)現紗客幫共銷五、六七五包。本週客幫方面。雲南幫採購較多。內地幫次之。買價比前週趨疲。跌四元至六元。以二十支大發二百九十二元為最高。十支孔雀二百二十三元五角為最低。現紗高低差價六十八元五角。全週共成交五千五百五十包。比前週減四千八百二十五包。同業方面進一百二十五包。亦減三百包。行家方面未有交易。茲將各幫購紗數量。內容列表於左。

廠家方面。全週共開出粗細現紗六百五十包。茲將中日現紗做開高低市價列表比較於後。(有此△者即為日紗線市價)

| 牌名 | 最高價 | 最低價 |
|------|--------|--------|
| △二十支 | 二九二·〇〇 | 二九一·〇〇 |
| 大發 | 二八八·五〇 | 二八五·〇〇 |
| 金雞 | 二九〇·〇〇 | 二八八·〇〇 |
| 金城 | 二八〇·〇〇 | 二七八·〇〇 |
| 白飛艇 | 二八五·〇〇 | 二八五·〇〇 |
| 紅人鐘 | 二八二·〇〇 | 二八〇·〇〇 |
| 金雙馬 | 二六六·〇〇 | 二六四·〇〇 |
| 三星 | 二六三·五〇 | 二五七·〇〇 |
| 牧羊 | 二六一·〇〇 | 二五九·〇〇 |
| 五福 | 二七三·〇〇 | 二六八·五〇 |
| 豐年 | 二七〇·〇〇 | 二六八·五〇 |
| 鴻禧 | 二七六·〇〇 | |
| 立馬 | 二七二·五〇 | |
| 藍鳳 | 二五七·五〇 | |
| △十六支 | 二五七·五〇 | 二五六·五〇 |
| 飛機 | 二五七·五〇 | |
| △十二支 | 二五一·〇〇 | 二五〇·五〇 |
| 金城 | 二五一·〇〇 | |
| △十支 | | |

| | | | |
|-------|--------|--------|-----|
| 大發 | 二五〇・五〇 | 二五〇・〇〇 | 二十支 |
| 金雞 | 二四五・五〇 | 二四五・〇〇 | 二十支 |
| 金坡 | 二三三・〇〇 | 二三七・〇〇 | 二十支 |
| 孔雀 | 二二七・〇〇 | 二二三・五〇 | 二十支 |
| 帆船 | 二三五・〇〇 | 二三二・五〇 | 二十支 |
| 三鹿 | 二二六・五〇 | 二二六・〇〇 | 二十支 |
| 人鐘 | 二三六・〇〇 | | 二十支 |
| 富貴 | 二二五・〇〇 | | 二十支 |
| 童子軍 | 二二六・〇〇 | | 二十支 |
| 嘉禾 | 二二七・〇〇 | | 二十支 |
| 地球 | 二三八・〇〇 | | 二十支 |
| △四十二支 | | | |
| 寶鼎 | 四六〇・〇〇 | 四五〇・〇〇 | 十六支 |
| 金城 | 四六五・〇〇 | | 十六支 |
| 貓 | 四三六・〇〇 | | 十六支 |
| 藍鳳△ | 四一七・五〇 | 四一五・〇〇 | 十六支 |
| 陽鶴△ | 四三一・〇〇 | | 十六支 |
| 水月△ | 四二七・〇〇 | | 十六支 |
| 仙桃△ | 四一九・〇〇 | | 十六支 |

截至七月三十日止。紗布交易所倉庫存紗。備供交割籌碼之用者。計為二萬一千二百三十包。比前週減五千零二十四包。其內容如左。

| | | |
|-----|--------|-----|
| 三魁星 | 五四五包 | 二十支 |
| 紅魁星 | 無存 | 二十支 |
| 飛鶴 | 無存 | 二十支 |
| 球塔 | 無存 | 二十支 |
| 金塔 | 五〇包 | 二十支 |
| 寶城 | 無存 | 二十支 |
| 睡獅 | 六〇包 | 二十支 |
| 彩飛機 | 無存 | 二十支 |
| 仙桃 | 五五包 | 二十支 |
| 豐年 | 無存 | 二十支 |
| 大飛艇 | 一〇包 | 二十支 |
| 孔雀 | 無存 | 二十支 |
| 孔雀 | 九〇包 | 十六支 |
| 醒獅 | 三五包 | 十六支 |
| 金城 | 二一五包 | 十六支 |
| 紅魁星 | 一〇五包 | 十六支 |
| 九龍 | 一一〇包 | 十六支 |
| 球鶴 | 五〇包 | 十六支 |
| 雙龍 | 五〇包 | 十六支 |
| 飛機 | 無存 | 十六支 |
| 金雞 | 六〇包 | 十六支 |
| 金城 | 二、四四〇包 | 十支 |
| 紅荷 | 二、八五〇包 | 十支 |
| 孔雀 | 一、七三〇包 | 十支 |
| 紅魁星 | 二、六〇五包 | 十支 |
| 帆船 | 三五五包 | 十支 |
| 寶獅 | 五〇包 | 十支 |
| 彩魁星 | 一八〇包 | 十支 |
| 富貴 | 一七五包 | 十支 |

| | | |
|-----|----|--------|
| 支別 | 牌名 | 包額 |
| 二十支 | 五福 | 五、四五〇包 |
| 二十支 | 牧羊 | 一、四八五包 |
| 二十支 | 雙鹿 | 七二〇包 |
| 二十支 | 富貴 | 一一〇包 |

| | | |
|----|----|---------|
| 十支 | 雙魚 | 無存 |
| 十支 | 鴻福 | 二〇〇包 |
| 十支 | 昇平 | 一五〇包 |
| 十支 | 金雞 | 無存 |
| 十支 | 三羊 | 一〇包 |
| 合計 | | 二一、二三〇包 |

(二)期紗猛跌十二三元 本週期紗。因平津時局急變。及美棉與日紗猛跌。益以貨物兵險加至百分之十。新賣戶踴躍。各月均比前週跌十一元三角至十三元二角。市價以星期六、八月期二百五十五元。附表於下。

元三角為最高。星期二、十月期二百四十元二角為最低。高低相差十五元一角。全週共成交五萬七千六百包。比前週減一萬九千零五十包。海外大阪三品二十支期紗。因中日關係惡劣。現紗與美棉大跌。多頭忍痛了結。各月均比前週跌十三元七角至十六元三角。價站二百二十九元八角(遠月)至二百三十五元五角(近期)同地二十支金魚現紗售二百三十五元。跌十九元。四十支五星售三百二十五元。跌二十五元。附表於下。

| 週次 | 最高價 | 最低價 | 成交包數 | 存賬包數 |
|---------|--------|--------|-------------|--------|
| 週六、二十四日 | 二五五·三〇 | 二五二·六〇 | 一〇、四五〇 | 六六、三五〇 |
| 週一、二十六日 | 二五一·〇〇 | 二四三·〇〇 | 二一、〇〇〇 | 六三、七五〇 |
| 週二、二十七日 | 二四三·五〇 | 二四〇·二〇 | 一四、八〇〇 | 六一、六五〇 |
| 週三、二十八日 | 二四七·〇〇 | 二四一·二〇 | 一一、三五〇 | 六〇、五〇〇 |
| 週四、二十九日 | | | | |
| 週五、三十日 | | | | |
| 本週統計 | 二五五·三〇 | 二四〇·二〇 | 五七、六〇〇 | |
| 前週統計 | 二五九·八〇 | 二五一·〇〇 | 七六、六五〇 | |
| 今年累計 | 二九五·〇〇 | 二三四·三〇 | 一五、七五八、二〇〇 | |
| 十年七月迄今 | 二九五·〇〇 | 一五八·九〇 | 一二九、五七七、六五〇 | |

據星期六發表之標紗買賣存賬額子。統計五萬四千五百包。內中除去兩存賬。實際上單存交易為二萬一千二百五十包。賣方二十一家。以廠家及金融界與日商為多。買方二十八家。以證券幫金業幫與粉麥商為多。茲將雙方中堅大戶。分列於後。

| 賣方 | 買方 |
|--------|--------|
| 五六號長豐 | 十二號聚興 |
| 二七號合興 | 十九號遠記 |
| 三四號瑞大 | 三七號興昌 |
| 五七號潤康 | 六九號新華 |
| 八號同興 | 五三號泰昌 |
| 四〇號同豐 | 六一號生源 |
| 二、三五〇包 | 二、九五〇包 |
| 二、〇五〇包 | 二、三五〇包 |
| 二、二五〇包 | 二、九五〇包 |
| 二、〇〇〇包 | 一、六〇〇包 |
| 一、九〇〇包 | 一、三五〇包 |
| 一、六五〇包 | 一、一五〇包 |

紗花

| | | | |
|-------|--------|-------|--------|
| 四號大孚 | 一、三五〇包 | 七〇號晉康 | 一、〇五〇包 |
| 六四號永昌 | 一、一〇〇包 | 六五號永大 | 九〇〇包 |

(三)現棉廠家需要一、九七八件 本週現棉廠家與花號需

要減色。買價比前週愈軟。跌一元至一元五角。以靈寶花五十二元五角為最高。天津粗絨花四十一元五角為最低。現棉高低差價十一元。全週共成交一千九百七十八件。比前週減三千二百一十一件。碼頭上共到餘姚花二千五百四十包。通州花無到貨。茲將現棉做開高低市價及數量列表比較於後。

| 花名 | 最高價 | 最低價 | 差額 | 成交數量 |
|-------|-------|-------|------|-------|
| 靈寶花 | 五二·五〇 | 五一·五〇 | 一·〇〇 | 二二八 |
| 漢口細絨花 | 五〇·五〇 | 四七·五〇 | 三·〇〇 | 一、一〇〇 |
| 天津粗絨花 | 四二·五〇 | 四一·五〇 | 一·〇〇 | 六五〇 |
| 合計 | 五二·五〇 | 四一·五〇 | 一·〇〇 | 一、九七八 |

截至最近止。本埠各棧華棉存底統計。其內容如左。

| 花名 | 數量 | 比較 | 最高價 | 最低價 |
|-----|---------|----------|-------|-------|
| 陝西花 | 二二、三五八件 | 減 二、〇九六件 | 四一·二五 | 三九·二〇 |
| 靈寶花 | 五四、七六六件 | 增 二、五六五件 | 三九·九五 | 三七·九五 |
| 天津花 | 一、五四五件 | 減 一〇四件 | 四〇·二〇 | 三七·二〇 |
| 木架花 | 四三、〇一三件 | 減 二、二〇二件 | 四〇·二〇 | 三六·九〇 |
| 通州花 | 四、一二〇包 | 減 五六包 | 四〇·四〇 | 三八·三五 |

| | | |
|-----|---------|----------|
| 餘姚花 | 三、〇二〇包 | 減 二、三八〇包 |
| 火機花 | 一四、八七九包 | 減 五七一包 |
| 太倉花 | 二、二七九包 | 減 一二八包 |

(四)期棉跌一元七八角 本週期棉因美印棉與紗市頻跌。及華北時局危急。多頭無意在近期收貨。持貨商套賣頗多。結果各月均比前週跌一元六角至一元八角五分。以星期六、十一月期四十一元二角五分為最高。星期二、八月期三十七元二角為最低。高低相差四元零五分。全週共成交十八萬二千四百包。較前週減八萬八千七百包。海外紐約美棉。因棉田天氣良好。及私家收穫估計逾一千五百萬包。南方棉農套賣。期現貨均比前週跌八十磅音至九十三磅音。米得林現貨每磅價美金一角一分二厘一。利物浦英棉跌四十點至四十三點。米得林現貨每磅價英幣六辨士二八。孟買印棉因中日事件及美棉不佳。各牌均跌六羅比二五至十羅比。每康頭重七百八十四磅之平加而粗絨售一百五十七羅比。白洛去細絨售一百九十六羅比。亞歷山大埃及棉亦跌五十點至五十四點。薩喀爾長絨棉每磅價九辨士四。大阪三品市場美棉標準跌三元三角至三元六角。價站六十九元(近期)至七十一元(遠期)附表於下。

| 成交担數 | 存賬担數 |
|--------|---------|
| 四〇、二〇〇 | 二四五、九〇〇 |
| 六〇、九〇〇 | 二四五、五〇〇 |
| 四四、四〇〇 | 二四六、五〇〇 |
| 三六、九〇〇 | 二一三、〇〇〇 |

華生電扇

WAHSON ELECTRIC FAN

紗花
植物油



華生電器廠股份有限公司
 華英路 上海福建路五二三號 電話九五十五〇
 電話掛號 有線二二三五 無線一三三三五
 WAHSON ELECTRIC MANUFACTURING CO., LTD.
 OFFICE 513 FOREIGN ROAD SHANGHAI PHONE 95750
 CABLE ADDRESS WAHSON SHANGHAI

據星期六發表之標花買賣存賬額子統計二十一萬三千担內
 中除去兩存賬。實際上單存交易為九萬五千二百担。賣方二十四家。
 以甬、日、商及通州與漢口棉商為多。買方三十二家。以金業裕、證券裕、
 與粉、麥、商為多。茲將兩方大戶分錄於後。

- 賣方三三誠慎昌 一〇、九〇〇擔 買方六一號生沉 一六、六〇〇擔
- 四號大孚 九、三〇〇擔
- 四〇號同豐 八、一〇〇擔
- 五五號益和 八、〇〇〇擔
- 五七號潤康 八、七〇〇擔
- 三四號瑞大 七、七〇〇擔
- 四六號慎記 五、七〇〇擔
- 一〇五號沉興昌 五、六〇〇擔
- 五〇號元一 一六、五〇〇擔
- 一〇一號益康 九、九〇〇擔
- 五六號長豐 七、五〇〇擔
- 二四號明德 五、八〇〇擔
- 一〇八號長和 六、五〇〇擔
- 六八號信誠 三、一〇〇擔
- 二六號慶大 三、九〇〇擔

| 日期 | 棉花 | 棉紗 | 交割 |
|----------|-------|-------|----|
| 週四、二十九日 | | | 交割 |
| 週五、三十日 | | | 交割 |
| 本週統計 | 四〇・四〇 | 三七・二〇 | |
| 前週統計 | 四三・六五 | 三七・一〇 | |
| 今年累計 | 五〇・七五 | 三七・一〇 | |
| 十一年十一月迄今 | 五九・五五 | 三〇・三〇 | |

一八二、四〇〇
 二七一、一〇〇
 二九、九六二、二〇〇
 三一七、四八九、三〇〇

植物油

國際貿易情報 第二卷 第三十期

本週滬地市況依然不振，市價忽堅忽疲，仍趨不穩，雖因國外市氣略為轉動，惟賣買均存觀望，行市愈趨沉悶，出口商行，成交寥寥。茲將本週內進貨各行暨逐日行情列表於後（七月十九日至廿四日）

| 日期 | 貨名 | 成交商號 | 成交數量 | 價格 | 報價 |
|----------|-------------------------|---------------------|-------------|-----------------------|--|
| 一(七月十九日) | 洋棉毛柏茶桐裝子棉 芝餅子 蕨粉油油油油 | 本處 | 五十桶 | 三十五元 | 五十元〇五角 |
| 二(七月二十日) | 洋棉棉毛柏茶桐裝子子棉 芝餅子 蕨粉粉油油油油 | 本處 增橫山洋行 達幸洋行 | 乙二千包 乙百噸 | 三元八角 三元八角 十三元七角 | 三十一元〇五角 二十元〇五角 |
| 三(七月廿一日) | 洋棉毛柏茶桐裝子棉 芝餅子 蕨粉油油油油 | | | | 五十元〇五角 三十五元 三十一元〇五角 二十元〇五角 十三元七角 |
| 四(七月廿二日) | 洋棉毛茶柏桐裝子棉 芝餅子 蕨粉油油油油 | | | | 五十元〇五角 三十五元 三十一元〇五角 二十元〇五角 十三元七角 |
| 五(七月廿三日) | 洋棉毛柏茶桐裝子棉 芝餅子 蕨粉油油油油 | | | | 五十一元五角 三十一元五角 三十元八角五分 十三元八角五分 |
| 六(七月廿四日) | 洋棉毛柏茶桐裝子棉 芝餅子 蕨粉油油油油 | 鼎橫山洋行 泰華行 | 一千包 百噸 | 十三元八角 十三元六角 | 五十一元五角 三十一元五角 三十元〇五角 二十元〇五角 |

糖

國外糖市 週間倫敦最初所到報告，情況即已轉佳，近期遠期俱比上週末到電見漲，而後且步有升大，至二十七日，八月份升為六先令八辨士又四分一，十一月份六先令八辨士又二分之一，一九三八 三月

六先令十辨士，所漲尤鉅，為週內所到報告之最高價格，蓋自此以後，情況突轉下跌，在翌日，十二月份原價勿動，而八月以及明年三月，均暴跌半辨士，其後且一致降落，是以先後市比較，均見下跌。茲列簡表如下： (單位英金先令)

| 到電日期 | 八月份 | 十一月 | 三月 |
|--------|------|------|------|
| 七月二十四日 | 6.74 | 6.84 | 6.94 |
| 二十六日 | 6.8 | 6.84 | 6.9 |
| 二十七日 | 6.84 | 6.84 | 6.10 |
| 二十八日 | 6.74 | 6.84 | 6.94 |
| 二十九日 | 6.74 | 6.8 | 6.94 |
| 三十日 | 6.74 | 6.8 | 6.94 |

太古車糖，週間於長江路交易非常活躍，在漢口拋出期貨，規定本月份及下月中旬以前，由香港裝船至該處交貨者，為數共達二萬

包，價格口嘜初為十元五角，後升至十元六角，但上海方面交貨價格，在週初到電口嘜十元，口嘜九元五角，及後遞加二角，期限近遠均可不論，乃行家初時既無進手，及至升大，更抱觀望。

公會劃盤，週內趨勢已見軟弱，蓋所有因華北時局而引起之交易，以已有多數備足，致逐漸衰落，兼之所有由杭江路運輸至徽路糖件，俱在開口積存，以車輛之不敷，無法起運，是以祇得止裝，但行家手貨運至蘇杭內地以及長江線沿岸分銷處之貨，為數極衆，然其非向公會取進，是以劃盤交易減退，價格因此下跌，二十四號粗砂白，現貨由二十四元五角半降二十四元五角，轉口貨由九元一角半降九元一角，是時大昌洋行有新到貨一千五百袋，在市售出，致愈益不振，而降九元〇八分至九元〇五分，惟行家進胃尚有，蓋於收進後，向合組公司可以作與五羊粗白之交換買賣也。赤砂尚為穩定，轉口貨 KID 嘜八元一角，普通貨八元，日本車糖以時局之推移而逐漸變化，交易由旺轉淡，價格則步步見跌，若外埠銷化，至於無法推動之時，將更形不振。週間各嘜價格之變遷，有如下表：

| 廠名 | 嘜頭 | 宗類 | 現貨 | | 轉口貨 | |
|----|----|-----|------------|---------|----------|---------|
| | | | 前市(七月二十四日) | 後市(三十日) | 前市(二十四日) | 後市(三十日) |
| 大里 | ◇ | 車白糖 | 二四·一五 | 二四·〇五 | 九·一〇 | 九·〇〇 |
| 大里 | ◇ | 車白糖 | 二三·九〇 | 二三·八五 | 八·九〇 | 八·八二五 |
| 大里 | ◇ | 車白糖 | 二三·八〇 | 二三·七〇 | 八·八〇 | 八·七〇 |

國際貿易情報 第二卷 第三十期

| | | | | | | |
|-------|-----|-----|-------|-------|-------|-------|
| 台灣 | TE | 車白糖 | 二四·一五 | 二四·〇五 | 九·一〇 | 九·〇〇 |
| 台灣 | TK | 車白糖 | 二三·八五 | 二三·八〇 | 八·八七五 | 八·八〇 |
| 台灣 | TM | 車白糖 | 二三·七五 | 二三·七〇 | 八·七五 | 八·六七五 |
| 明治 | YP | 車白糖 | 二四·一〇 | 二四·〇〇 | 九·〇七五 | 九·〇〇 |
| 明治 | YT | 車白糖 | 二三·八〇 | 二三·七五 | 八·八五 | 八·八〇 |
| 明治 | YRO | 車白糖 | 二三·四〇 | 二三·三〇 | 八·五〇 | 八·四二五 |
| 鹽水港新廠 | ER | 車白糖 | 二四·一五 | 二四·〇五 | 九·一〇 | 九·〇〇 |
| 鹽水港新廠 | ET | 車白糖 | 二三·八五 | 二三·八〇 | 八·九〇 | 八·八〇 |
| 鹽水港新廠 | EZ | 車白糖 | 二三·七〇 | 二三·六五 | 八·七〇 | 八·六五 |

一八

國貨市況 週間合組公司,五羊粗砂白開價,順德品二十四元

一角半,成交數額共一百十袋,東莞品二十四元一角,成交三百袋,市
 新品價同,成交四千〇十五袋,最為衆多,所有開價,先後絕無變化,而
 比之上週,亦未有榮辱,但因轉口荷粗,公會劃價之低廉,故所有交易,
 均係交換成立,故在公司方面,於週內所收進之荷粗,共有四千四百
 二十五袋。

土產糖類,汕頭以及廣州兩方面情況,均呈不佳,由於戰事發生
 以後,天津青島生意俱告停頓,而本市存底額豐厚,銷場呆滯,乃少進
 意,故各貨價格均見低跌,海南赤高貨,白包十四元三角,油包次貨十
 四元,片青南寧貨十二元,而按之產市辦本,還可進關,故後市必再趨
 下遊,棉赤高貨十七元六角,跌二角,尙乏受手,普通貨十六元五六角,
 提莊青十五元六七角至十五元三四角不等,黃崗青十五元二角至
 十五元,奇白十九元六角,枝洋十九元,福建泉州以及興化產品,週內
 來源尙有,並因身色佳好,故頗有開出,買粉二十元三角至二十元四
 角,泉赤高十六元一角,次貨遞降至十五元,以貨之優劣,相差甚鉅,遂
 離開如許也。

上週食糖進口統計國產品共到六千〇九十五包,計為海南赤
 九百七十四包,惠州赤一千五百八十七包,惠州白二百四十八包,片
 青九百卅六包,汕頭青一百十八包,與安白九百八十七包,赤砂一千
 二百四十五包,外產品日糖雖有進口,為數不衆,據云日洋行已在設
 法輸運,下週恐有巨額運至,渣華公司郵船,週內到三艘,故荷印產品
 到源見衆,茲調查各輪進口船單如下:

| | | |
|--------|------|--------|
| 七月廿三 | 芝順大利 | 四,〇一五 |
| 荷印赤砂 | 安興 | 七二 |
| 七月廿三日 | 上海丸 | 五五六 |
| 香港冰糖 | 筑波丸 | 一,六五〇 |
| YK日車糖 | | 五二五 |
| YP日車糖 | | 三三五 |
| YI日車糖 | 芝尼加拿 | 七,〇二七 |
| YRO日車糖 | | 一五,〇六二 |
| 二十七日車糖 | 芝加冷 | 九,〇三一 |
| 荷印赤砂 | | 三八,二六三 |
| 荷印粗砂白 | | |
| 二十八日 | | |
| 共計 | | |

五金

海外市况 歐美市况極少報道，各製造廠亦紛紛趕製先期二三月之定貨，故目下市况岑寂，雖縱有來電，同業已入停頓階段，無從做出。至定貨則不斷進口，同業等均因經濟關係，都未能出回，致堆頭鋼鐵，已堆積如山，約計不下三萬餘噸，合計銀根，已出六百餘萬矣。生鐵國外市况仍堅，國內漢陽及六河溝，前途市氣甚穩，美國青鉛，報價一如前盤，錫因各地銷路停頓，美德仍無起色，日商雖屢有問津，同業與錫商皆不願接受，是以市况呆滯，已自一千〇十元跌進九百四十元。

國內市况 暹因華北局勢，幻變莫測，各地去銷，除軍需主要品之外，一般五金，走銷頗滯，但目下人心向榮，且同業中之有力者，均存堆積之心，不願廉價出售，如新洋元板三角鐵鋼條等，雖去胃不暢，市况反見轉昂二角至一元。就新洋元方板而論，已自九元六角升至十元〇二角五分矣。至竹節鋼條四分因市上獨缺，價較其他高上四五元，開二百廿四元，一寸二百十八元，新鉛絲及鋼板，因時局關係，去銷特旺，好起二三角，且據同業云，已有鋼板三四千担售出，價五厘十二元，七厘半十一元七角，新鉛絲六七千件，價八號十四元七角，十二號十四元，十六號十三元五角，昨據聞有日商委華人出面，亦作同樣之收買，同業等均因未悉内幕，致有某某等數家成交頗多，不下四千餘担，價同前者相仿云。

銷路 華北日人在平挑釐，人心惶惶，華北各地銷路幾全停頓，內地雖有問津，亦不過零星，長江幫依然萎靡不振，但另一原因，亦為運輸之艱難故耳。本街手工業尚稱活潑，去銷殊多，日後銷路須視時局而轉移云。

茲將最近到貨彙誌如下：

七月廿三日 S/S "Claus Rickners" 向德比英等國來到於招商北棧。

| 貨名 | 件 | 數 | 公 | 斤 | 洋 | 行 | 商 |
|-------|--------|-----|--------|---------|--------|---|-----------|
| 新洋元方板 | 四、九七六扎 | 四五件 | 二三三條 | 三九五、八五〇 | 寶華、寶隆 | | |
| 短鐵條 | 三八六扎 | | | 二〇、六五〇 | | | |
| 新三角鐵 | 二、八四四扎 | | 三、〇一〇條 | 二六五、〇〇〇 | 信昌、寶隆 | | 恆大、同利、新順太 |
| 書料鐵 | 一五五件 | | | 一四五、〇〇〇 | | | |
| 鐵管子 | 一、六五二條 | | | 八六〇扎 | 九五、〇〇〇 | | |

廿三日 S/S "Nicolo De Larrinaga" 自英比國到於大阪棧。

五、一九二兩

二五七、〇〇〇

福羅、寶隆、泰來

五金

國際貿易情報 第二卷 第三十期

| | | | | |
|-------|---------|---------|-------------|-----------------|
| 鐵絲 | 三九〇圈 | 一七、五九〇 | 寶華、華德隆 | 王福、公勤 |
| 新盤元絲 | 二、一五〇圈 | 一七二、〇〇〇 | | |
| 新鋼板 | 一一一塊 | 二一、五〇〇 | 信昌、怡和 | |
| 黑鐵皮 | 八四扎 | 一一、〇四〇 | | |
| 白鐵皮 | 五五扎 | 五〇一〇 | | |
| 火車路軌 | 四二件 | 一〇、〇〇〇 | | |
| 軍具 | 二、二七六件 | 一一四、〇〇〇 | | |
| 鉛皮 | 二五件 | 七、〇〇〇 | | |
| 白鉛皮桶 | 二九〇桶 | 七二、五〇〇 | | |
| 釘包 | 三〇〇件 | 一三、六〇八 | 怡和、寶華、華德隆 | |
| 短鐵條 | 一〇、三二一扎 | 五一九、九五〇 | | |
| 竹節鋼條 | 三八八扎 | 三〇、五四〇 | 同利、沅利、瑞大、德昌 | |
| 火車路軌 | 一、〇三四條 | 八〇、〇〇〇 | 順康 | |
| 鐵管子 | 一、一七三扎 | 九五、〇〇〇 | 正記、新順泰 | |
| 新三角鐵 | 四〇支 | 二一、〇七〇 | | |
| 白鉛絲 | 二四二圈 | 一一、〇〇〇 | 寶華 | |
| 新鐵條 | 二六、一二四支 | 三、五八八扎 | 比國、寶隆、華德隆 | 新順泰、順康、沅利、恆大、德昌 |
| 大鐵扎 | 一一二扎 | 一二六、〇〇〇 | | |
| 錫絲 | 五二八圈 | 二五、〇〇〇 | | |
| 新洋元方板 | 二、四五四扎 | 六、六二三條 | | 恆大、德昌、同利、正記、瑞新順 |
| 新三角鐵 | 二、一〇五扎 | 三、三二一條 | | |
| 水流工字 | 二九五條 | 二五七、〇〇〇 | | |
| 鋼板 | 一、〇一九扎 | 一七四、〇〇〇 | 信昌 | 同利 |
| 新盤元 | 一一、七〇四圈 | 一五八、〇〇〇 | 久孚、比國、華德隆 | 王福、中國 |
| 窗料鐵 | 二五二扎 | 九三六、三二〇 | 福羅 | 東方 |
| 短鐵條 | 一、六〇〇扎 | 二二五、七五〇 | 寶華、寶隆 | 順康、瑞大、怡大 |
| 無鐵皮 | 一、二五〇扎 | 六二、五〇〇 | | |

廿六日 S/S "Africa" 自比德法來到於公和祥碼頭。

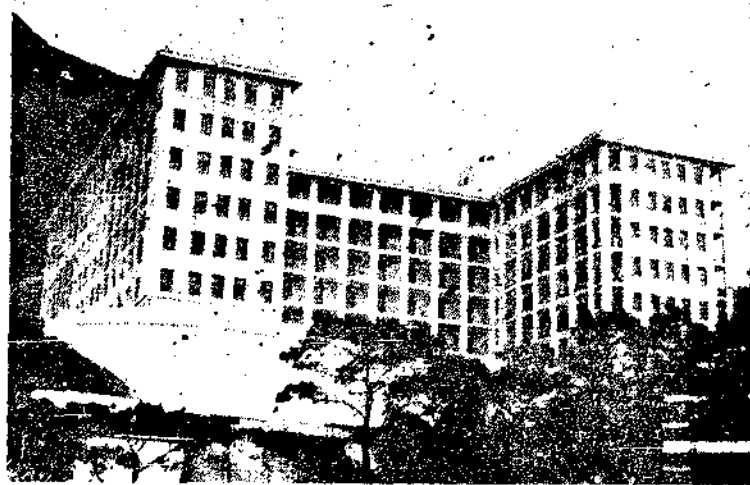
| | | |
|------|--------|---------|
| 鐵管子 | 二,二六五支 | 一八七,〇〇〇 |
| 鐵皮 | 二,四五二磅 | 一三〇,〇〇〇 |
| 鋼具 | 一,四二五件 | 九〇,〇〇〇 |
| 鐵條 | 二,六六五件 | 一三四,七五〇 |
| 黑鐵皮 | 五〇〇扎 | 二五,〇〇〇 |
| 三角水流 | 二七七條 | 四七,〇〇〇 |
| 車具 | 五〇件 | 二五,〇〇〇 |

廿七日 S/S, "Avon" 自德法來到於華順碼頭。

五金

道門朗公司

香港「瑪麗」皇后醫院
共用鋼架計重



四千餘噸均由本公司
供給承造

電報
Dorman

上海外灘廿六號

電話
12980

安度賜保命

(ENDOSPERMIN)



各大藥房
均有出售

為由胚胎腺中提出之最純淨刺戟素製劑
有增加人體天然抵抗病菌力及預防未老
先衰之功主治諸虛百損神經痛動脈管硬
化糖尿症痛風性神經衰弱等症用本藥戒
除鴉片煙癮尤有特效
各大醫生所以採用安度賜保命者實因其
效力可靠見功神速而毫無不良之副作用
凡施行安度賜保命治療法以戒除煙癮者
應由合格醫師指導
本行備有說明書詳述沾染嗜好之理由及
其戒除方法並何以施行安度賜保命可有
良好之結果如荷函索當即寄奉

藥劑化學師薛魯敦藥行

上海九江路二百十號

郵政信箱二二〇號

採用安度賜保命而戒除煙癮者
為數鉅萬本行保證該藥為最純
淨之刺戟素製劑並無雜質如麻
醉劑或其他有害物質等

國內外貿易報告

世界棉花供求概況

世界棉花行情，續現佳況，入三月後，美棉紐約期貨，曾出現十三仙一九的高價。雖尚不及一九三〇年中最高的十八仙〇五，然較之一九三二年五仙七四的低價，則幾有隔世之感。如較之去年的低價，則紐約美棉期貨，已由九仙七六，一躍而漲至一三仙一九，暴騰了百分之三五。

印棉亦有同樣的傾向，例如白洛去 (Broach) 的行情，最近為二四〇一羅比 (Rupee)，較之去年一八七羅比的低價，實騰貴五二羅比即百分之二八弱。

世界棉花行情，如此暢旺，毫無回軟的形勢，其原因在世界棉花供求的暢旺，殊不待言，因此且將棉花的供求，作一詳細檢討，以為預測棉花市況前途之材料。

世界棉花的供求狀況，可以圖示如後表。其中先就美棉觀察，則去年十二月八日美國農業部發表的一九三六—三七年度的美棉收穫最終估計，為一千二百四十萬七千包（淨重四七八磅包）。此

國內外貿易報告 世界棉花供求概況

雖係超過上年及前年度的收穫額，然一九三六至三七年度的季初上期存貨額不過六百九十六萬二千包，實為過去五年間所僅見的少額，故總供給額為一千九百三十餘萬包，較前年度稍有減少。一方面美棉的世界消費，以三四至三五年度的二千一百二十萬包為標準，則三五至三六年度增加一百三十三萬包，三六至三七年度有再增加的可能，關於此點且讓後述。

其次就外國棉而論，本年度的收穫，預算有一千七百二十萬包，以至一千八百萬包左右。無論如何，較之去年實有大見增加的形勢。合季初的上期存貨六百一十一萬包計算，則總供給額不下二千三百萬以至二千四百萬包，為近來所未有的巨額。惟觀其內容，則如下述，此種收穫的激增，殊有折扣來看之必要。

茲依國別，將外國棉的每年生產額，列表於后：

巴西棉自三三至三四年以來，急激增加，去年度收穫竟達一百五十三萬包，然本年度間稍有減少模樣。即根據去年十一月紐約棉

花交易所報告，巴西新棉收穫額，大體為一百三十八萬包至一百四十八萬包，較去年減少約五萬包至十五萬包左右。

其次中國棉出產，自三三至三四年以來，亦達二百萬包以上。而本年度間亦有空前的增收。例如根據中國棉業統計會發表，本年度收穫，預測有四百五十六萬八千包（每包四七八磅），然棉業者間則認為上開預測收穫額，估計過高。應減少百分之十或十五，即三百八十八萬包以至四百一十一萬包，較為妥當。然美國農業部發表，該國農業部駐滬事務官的估計，則為三百四十萬包。總之有三百四十萬至四百一十一萬包收穫，實可預測。又此種預測，如屬真實，則本年中棉的收穫，實可與四五年前前的印棉收穫額相匹敵。有此鉅額的增收，故外國棉全體的供給量，乃大見增加。

但中國棉中，可作紡績原料的棉花，究有幾何？是吾人不可不加以考慮。其中一部分可以代替美棉或印棉，固無待論，然大部分則品質惡劣，作被棉固可，作紡績原料則不可。惟近年已有改良，似未能一概而論。不過問題所在，已為紡績原料的棉，則中國棉的大豐收，其影響比較的小。但在華日紡，八成左右使用華棉以觀，若品質優良的華棉，大見豐收，則對於世界市場的影響，亦將不少，然實際上恐怕未必如此。

其次埃及棉，據去年十二月埃及政府公佈，三六至三七年埃及

棉花第二回預測收穫額，為九百四十四萬擔（Bales）（內斯加爾特二十一萬擔，每一擔等於九九・〇五磅）。此係四七八磅包，相當於一百九十五萬包，故較前年度增加二十萬包。

又印度棉據去年十二月十八日政府公佈的第三回估計，為五百四十七萬八千包，較前年度增加二十四萬餘包。

以上依國別觀察的外國棉預測收穫額中，加上蘇俄棉及其他棉的合計，其總計曾經算出於第二表——外國棉本年度收穫額。至於外國棉的上期存貨額，較前年度有若干增加，中國棉收穫，亦大量增加，故外國棉的供給，其數量非常龐大。然其內容則如上述，故紡績原料棉的增加，有打折扣觀察之必要。另一方面，外國棉的消費，自三三至三四年以降，有逐年增加的傾向，此種傾向，本年度亦似乎仍將繼續。

如此，棉供給的增加，由於中國棉豐收之處固少，然合美棉和外國棉的世界棉花供給額，如第二表總計所示，係四千二百六十八萬包以至四千三百四十九萬包。倘以四千二百六十八萬包為正確供給額，則與三三至三四年度的供給額，正可互相伯仲。當時的消費總額，為二千五百六十萬包，去年的消費額增加二百萬包以上，本年度的消費，恐較去年度更有增加。然上文所述，尤不過棉花供給的大勢，至於今後的推移，尙未論及，以下且將美棉及印棉本年度的集散狀

况，略為陳述，以作補充。

本年度美棉及印棉之集散狀況

關於美棉方面，請先參看第四表及第五表。不難一目了然。至於自季初至本年三月十八日的新棉的上市額，達一千一百五十萬包，較前年同期增加四十六萬包。世界各國紡績美棉交割額，則為九百四十八萬餘包。較前年同期，增加九十四萬餘包。三月十八日的美國存貨額，係三百五十八萬包。世界美棉存貨額不過五百二十六萬包。

而此乃美國商品金融公司，自二月一日至四月一日止的期間中，將其所持的融資棉（三百萬包）中，所出售的『合理的數量』（Reasonable amount）所謂『合理的數量』，雖不知若干，然出售標準的平均現貨行市，則規定一磅不得下十二仙七五。又根據第五表，可知美國紡績，如何繼續呈現活況。美棉的國內消費，由八月的五十七萬四千包，增加至二月的六十六萬四千包（過去七個月間比上

年同期增加九十八萬九千包。）運轉錠數由二千三百四十三萬錠，增加至二千四百五十三萬錠。而二月底的紡績所持美棉，達二百五萬包之多。將近占美棉世界消費之半的國內消費，如此續呈活況者，實為表徵美棉暢旺的一種有力的材料。

反觀印棉的集散狀況，則有如第六表所示，自去年九月以降，對日本的輸出激增，非常顯著。至二月十一日止，孟買的對日輸出，比上年同期，增加十八萬餘包。又據日本棉花同業會調查，自去年九月至今年三月初旬，印棉的總輸入額，為一百一十五萬九千包，較上年同期，增加四十三萬六千包。

由此，如將美國及日本紡績的活況為先驅的，世界景氣之恢復，加以考察，則本年度世界的棉花消費，較上年度將增加二百萬包左右，誠不難想像。惟供給數量，雖已增加，如由世界的供求關係着眼，則行市仍可以維持活況。

第一表 棉花市况

（美棉 印棉 一磅 Candy）

| 期 | 美棉 | | 印棉 | |
|-------|-------|-------|-------|-------|
| | 最高 | 最低 | 最高 | 最低 |
| 現貨 | 最高 仙 | 最低 仙 | 最高 羅比 | 最低 羅比 |
| 一九二九年 | 二〇·六五 | 一七·四八 | 三七·五 | 三〇·六 |
| 三〇年 | 一八·〇五 | 一〇·〇七 | 三〇·九 | 一七·〇 |

國內外貿易報告 世界棉花供求概況

國際貿易情報 第二卷 第三十期

| | | | | | | |
|-------|-------|-------|-------|-------|-----|-----|
| 三一年 | 一二·二七 | 六·一五 | 一一·三五 | 五·五〇 | 二二四 | 一三四 |
| 三二年 | 九·七四 | 五·七四 | 九·七〇 | 五·〇〇 | 二四五 | 一五〇 |
| 三三年 | 一二·四六 | 六·四〇 | 一一·七五 | 五·九〇 | 二一九 | 一三六 |
| 三四年 | 一四·二一 | 一一·〇六 | 一三·九五 | 一〇·四五 | 二四六 | 一八三 |
| 三五年 | 一二·七二 | 一〇·一六 | 一二·九〇 | 一〇·六五 | 二五六 | 一九〇 |
| 三六年 | 一二·七五 | 九·七六 | 一三·六五 | 一一·二〇 | 二四二 | 一八七 |
| 三七年一月 | 一一·九九 | 一一·七三 | 一三·三三 | 一二·九一 | 二三二 | 二二三 |
| 二月 | 一一·九五 | 一一·七三 | 一三·三四 | 一二·九五 | 二二八 | 二一九 |
| 三月 | 一三·一九 | 一二·〇五 | 一四·五四 | 一三·五〇 | 二四〇 | 二二九 |

(備考)一九三七年三月三十一日止。

第二表 世界棉花供求統計(千包)

| 年次 | 八月一日上期存貨額 | | 生產額 | 供給額 | 消費額 |
|--------|-----------|--------|--------|--------|--------|
| | 美棉 | 外國棉 | | | |
| 三〇一三一年 | 六、一八七 | 一三、八七三 | 一三、八七三 | 二〇、〇六〇 | 一一、〇五六 |
| 三一三三二年 | 八、九七六 | 一六、八七七 | 一六、八七七 | 二五、八五三 | 一二、五二八 |
| 三二一三三年 | 一三、二六三 | 二二、九六一 | 二二、九六一 | 二六、二二四 | 一四、三八五 |
| 三三三三四年 | 一一、八〇九 | 一一、七一二 | 一一、七一二 | 二四、五二一 | 一三、七八〇 |
| 三四一三五年 | 一〇、七〇一 | 九、三八二 | 九、三八二 | 二〇、〇八三 | 一一、二〇六 |
| 三五一三六年 | 九、〇四一 | 一〇、三三九 | 一〇、三三九 | 一九、三八〇 | 一二、五三九 |
| 三六一三七年 | 六、九六二 | 一二、四〇七 | 一二、四〇七 | 一九、三六九 | 一一、三七一 |
| 三〇一三一年 | 五、一三七 | 一一、三八六 | 一一、三八六 | 一六、五二三 | 一〇、三三三 |
| 三一三三二年 | 五、一五二 | 九、五八七 | 九、五八七 | 一四、七三九 | 一〇、三三五 |
| 三二一三三年 | 四、三八六 | 一〇、六五二 | 一〇、六五二 | 一五、〇三八 | 一〇、二六五 |
| 三三三三四年 | 四、七七三 | 一三、三九九 | 一三、三九九 | 一八、一七二 | 一一、八一六 |
| 三四一三五年 | 六、三五六 | 一三、二九七 | 一三、二九七 | 一九、六五三 | 一四、一一九 |
| 三五一三六年 | 五、五三四 | 一五、七六七 | 一五、七六七 | 二一、三〇一 | 一五、一九〇 |
| 三六一三七年 | 六、一一一 | 一七、二〇二 | 一七、二〇二 | 二三、三一三 | — |
| 總計 | 一一、三三四 | 二五、二五九 | 二五、二五九 | 三六、五八三 | 二二、四二七 |

| | | | | |
|--------|--------|--------------------------|------------------|--------|
| 三二一三二年 | 一四、一二八 | 二六、四六四 | 四〇、五九二 | 二二、八八一 |
| 三二一三三年 | 一七、六四九 | 二三、六一三 | 四一、二六二 | 二四、六五〇 |
| 三三—三四年 | 一六、五八二 | 二六、一一一 | 四二、六九三 | 二五、五九六 |
| 三四—三五年 | 一七、〇五七 | 二二、六七九 | 三九、七三六 | 二五、三三五 |
| 三五—三六年 | 一四、五七五 | 二六、一〇六 | 四〇、六八一 | 二七、七二九 |
| 三六—三七年 | 一三、〇七三 | (A) 二九、六〇九 (B) 三〇、四二一 | 四二、六八二 四三、四九三 | |

(備考) (一)三五—三六年度止是紐約棉花交易所的調查。外國棉係四七八磅包。美棉中 Linter 及 Running Bale(?) 除外。

(二)印係美國農業部最終預測(四七八磅包)。
(三)(A)(B)係記者推算。計算基礎可參照第三表及本文。

第三表 外國棉每年生產額(千包)

| 年 | 巴 | 西 | 中 | 國 | 埃 | 及 | 印 | 度 | 緬 | 俄 | 其 | 他 | 總 |
|--------|------------------------|------------------------|-------|-------|-------|-------|--------|---|---|---|---|---|---|
| 三〇—三一年 | 四〇一 | 一、六〇三 | 一、六九八 | 四、五八五 | 一、五八九 | 一、五一〇 | 一、三八六 | | | | | | |
| 三一—三二年 | 五〇五 | 一、一〇六 | 一、三〇九 | 三、三三四 | 一、八四三 | 一、四九〇 | 九、五八七 | | | | | | |
| 三二—三三年 | 三七八 | 一、八七一 | 一、〇三八 | 四、一〇九 | 一、八一六 | 四四〇 | 一〇、六五二 | | | | | | |
| 三三—三四年 | 九四六 | 二、〇五一 | 一、七三九 | 四、八二八 | 一、八八七 | 一、九四八 | 一三、三九九 | | | | | | |
| 三四—三五年 | 一、二二二 | 二、二九二 | 一、五二三 | 四、一六一 | 一、七三八 | 二、三七一 | 一三、二九九 | | | | | | |
| 三五—三六年 | 一、五三〇 | 二、二五九 | 一、七五八 | 五、二三三 | 二、二五〇 | 二、七三七 | 一五、七六七 | | | | | | |
| 三六—三七年 | (A) 一、三八〇 (B) 一、四八〇 | (A) 三、四〇〇 (B) 四、一一一 | 一、九五七 | 五、四七八 | | | | | | | | | |

(備考)三五至三六年度止根據紐約棉花交易所調查。三六至三七年可參照本文。

第四表 自去年八月一日至本年三月十八日美棉集散統計(千包)

| 項目 | 本年度累計 | 前年度同期累計 | 大前年度同期累計 |
|---------|--------|---------|----------|
| 上市額 | 一一、五〇〇 | 一一、〇三七 | 七、一七九 |
| 米國紡績交割額 | 六、〇四九 | 四、三七九 | 三、三四一 |
| 輸出額 | 四、四七〇 | 四、八九五 | 三、六三七 |
| 內日本 | 一、二〇七 | 一、二四八 | 一、二四三 |

(備考) (一)紐約棉花交易所每週發表的統計(同盟通信所報)

國內外貿易報告 世界棉花供求概況

國際貿易情報 第二卷 第三十期

| | | | |
|----------|-------|-------|-------|
| 中國·安南等 | 二四 | 三九 | 九〇 |
| 英國 | 九八二 | 一、〇九六 | 五八五 |
| 德國 | 五六四 | 六七五 | 三一 |
| 紐約存貨額 | — | 四 | 二一 |
| 美國存貨額 | 三、五八三 | 四、一四八 | 三、九三四 |
| 各國棉世界存貨額 | 七、六六三 | 七、三五七 | 七、五〇三 |
| 內美棉 | 五、二六六 | 五、五九八 | 五、五二八 |
| 世界各國紡績 | 九、四八六 | 八、五四五 | 六、九六九 |
| 美棉交割額 | — | — | — |

(二) 存貨額為各最終月的數量

(三) 上市額及交割額不包含Linter及其他則包含Linter及Linter

第五表 美國棉花統計月別表(國勢局公布)

| 月 | 美國國內消費(千包) | | 輸出額(千包) | | 紡績(千包) | | 運轉錠數(千錠) | |
|-----|------------|--------|---------|--------|--------|--------|----------|--------|
| | 三六—三七年 | 三五—三六年 | 三六—三七年 | 三五—三六年 | 三六—三七年 | 三五—三六年 | 三六—三七年 | |
| 八月 | 四〇八 | 五七四 | 二四一 | 一八二 | 六四五 | 七五二 | 二二、〇四七 | 二二、四三四 |
| 九月 | 四四九 | 六三〇 | 四八七 | 五七〇 | 七一一 | 八四九 | 二二、六八四 | 二二、五一四 |
| 十月 | 五五二 | 六四六 | 七一二 | 八六一 | 一、〇七四 | 一、四〇三 | 二二、一九三 | 二二、六三八 |
| 十一月 | 五〇八 | 六二七 | 一、一三五 | 六九〇 | 一、三四六 | 一、七九二 | 二二、一九四 | 二二、八〇六 |
| 十二月 | 四九八 | 六九三 | 八七七 | 五九四 | 一、四二七 | 二、〇〇一 | 二二、三九一 | 二二、〇九〇 |
| 一月 | 五九一 | 六七八 | 五二六 | 五三八 | 一、四三五 | 二、〇六六 | 二二、三二四 | 二二、三六五 |
| 二月 | 五一七 | 六六四 | 四〇六 | 四六三 | 一、四〇四 | 二、〇五六 | 二二、三三七 | 二二、五三六 |
| 三月 | 五四九 | — | 四〇五 | — | 一、三三四 | — | 二二、一七六 | — |
| 四月 | 五七七 | — | 三五三 | — | 一、一九〇 | — | 二二、一二四 | — |
| 五月 | 六三一 | — | 三五二 | — | 一、〇九〇 | — | 二二、八二九 | — |
| 六月 | 五五六 | — | 二八七 | — | 九八七 | — | 二二、九五七 | — |
| 七月 | 六〇三 | — | 一五六 | — | 八九八 | — | 二二、二五〇 | — |

第六表 自三六年九月一日至三七年二月十一日印度棉集散統計(千包)

日本提高金價之索隱

日本國際貿易，入超程度，與日俱增，去年年末，入超祇一億三千餘萬元，當時國際匯兌之標準，每元一先令二辨士，竟至不能維持，遂有管理國際匯兌之舉，其後以擴充生產力與充實軍備之故，入超更甚，僅恃匯兌管理，尚不足以維持，繼之以現金之輸出，首批在三月間，約值五千四百餘萬元，二批在四月二十一日與五月八日之間，分三批裝出，約值五千一百餘萬元，兩共一億餘萬元，內有正貨二千四百六十萬元，每元含純金七百五十公絲(24)依照市價，每公分(9)三元五角計算，值六千四百餘萬元，其餘四千餘萬元為本年所收買之金，聞不日尚須有第三次之裝出，今其入超，至五月二十日為止，達

國內外貿易報告 日本提高金價之索隱

五億九百八十萬元，尚有進而無已之勢，國際匯兌之難以維持自在意中，於是大藏省於五月十五日頒布購金新價格，將金價抬高，以資吸收，考日本從前所定金價，以倫敦市價為標準，而降低二成，使金保存於國內，俾日本銀行得以充實準備，去年五月間提高一成，今復將價格之，使與倫敦市價接近，所以獎勵金之生產，且以防金之密輸出，如是辦理，庶可多獲黃金，輸出於國外，以資救濟國際匯兌，以入超而跌落，此次所定新金價，每公分三元七角七分，即每錢十四元一角三分七厘，比從前每公分漲二角七分，即每錢漲一元一角三分七厘，日衡八·二九四四錢合英一兩，故英一兩之金價，在日本為一百十七

二九

| 進貨類 | 孟買 | 上年同期 | 喀喇蚩 | 仰光 |
|-----|-------|-------|-------|-----|
| 輸出類 | 一、九五八 | 一、五八六 | 一、四五七 | |
| 歐洲 | 二三八 | 二七〇 | 四三四 | |
| 中國 | 六 | 二一 | 五 | |
| 日本 | 八一四 | 六三〇 | 三三一 | 二二 |
| 其他 | 一九 | 一八 | 一五八 | 一五九 |
| 合計 | 一、〇七七 | 九三九 | 九二八 | |
| 存貨類 | 一、〇八一 | 六八一 | 六五七 | |

(備考)本表係根據同盟通信。喀喇蚩(Karachi)的進貨類係記載日以前一週間的數額包括在內的數字。又喀喇蚩的輸出類係記載日前二週間截止的數字。存貨類係最終日的數目。

(未完)

元二角六分，今倫敦市價，每英兩一四〇先令，以一先令二辨士合之，得一百二十元，故現在之新金價，與倫敦市價相比，祇差二元七角四分，以前之二成或一成，均以倫敦三星期間之平均市價計算，若此次以現金運往，加費七厘左右而計算之，則彼此之差異，祇低百分之二，茲將增加購金價格後所可豫計之利益，列之於後。

一、日本近年所產金額每年約有七千萬至一億元之譜，自本年起，指定之產金業者，須將數字報告於日本銀行，據此推算，昭和十二年度，可得一億四千萬元，此外除指定業者之外，經指定業者之手，繳納於日本銀行者，其數亦有三千餘萬元，兩項合計，可得一億七千餘萬元。

二、從前金礦之開採，以含百萬分之四為標準，在此以上者開採，不及此者放棄，今則改以百萬份之二·五為標準，故以前放棄之貧礦，皆可從事開採。

三、從前以金之價格低，由滿洲密輸於中國者，其數至鉅，今後可以減少。

四、由以上兩項增加之金，約可得二成之譜，合之已有之一億

七千萬元，約可得二億元之譜。

金購入之實在狀況，據日本銀行副總裁津島氏於五月十九日在金融懇談會之報告至五月十五日為止，本年所收買之金，達四千萬一千六百萬元，係以每公分三元五角所收買，平均每月購得七百五十六萬元，以此類推，依未加價前之方法（每公分三元五角），每年可得九千餘萬元，豫算計畫，較此幾增一倍有餘，效果如何，未可懸斷，惟有觀其將來實在之成績耳，據金融界中人言，日本銀行充作準備之金元，每元含法定純金七百五十公絲，日本之金本位圓，即以此為標準，現在紙幣與本位已離開，從前純金每公分，祇值一元三角三分，今則可當三元七角七分，故日本銀行所作準備金之正貨五億元，可作現在流通紙幣十五億元之用云，日前往英大使館訪問於明瞭日本經濟有名之英商務參事爵士喬治氏（Sir George Sanson）縱談日本財政經濟，氏言日本銀行所報之準備數字恐不確實，且言金融上於最近將來或恐發生破綻，若依照金融界中人所言國際匯兌之維持自非難事，然初則管理匯兌，繼則輸出現金，現在復有採金之獎勵辦法，皇皇終日，不堪名狀，證以爵士喬治氏之說，不能令人不生疑耳。

上海絲廠業之原料問題

江浙兩省繭絲統制機關，禁止乾繭出境後，滬絲廠同業，相維持

原料委員會，電蘇省撤消禁令，並開會，商請願辦法，茲誌詳情如下：

江浙公告禁止出境 江浙兩省統制蠶絲機關禁止乾繭出境

後，茲錄浙蠶絲統制委員會公告云，查本年春繭歉收，省內絲廠原料，本感缺乏，查有省內乾繭陸續外運，致本省絲廠所需原料，益形恐慌，亟應嚴厲禁止，以資維持職工生計，及廠商營業，業經本會呈奉省政府核准照辦，除通飭各縣市蠶業改進區，督飭所屬一體查禁外，合亟通告，仰省內各絲廠及收購商人，一體遵照，在公告後，未有明令解放前，不得再運乾繭出省情事，倘敢故違，定即嚴懲不貸，此告，同時公佈管理繭行收購辦法，第六條規定，收購商收購登記日期，每期最初三天，先儘本省絲廠登記，其登記之收購業，春秋兩期，按照各該廠車數計算，以足敷該廠全年所需原料之半數為限，如收不足額時，以夏期補充春期，晚秋期補充秋期，俟本省絲廠登記完畢，有餘額時，再行辦理普通登記，其各期登記開始及截止時期，由本會登報公告之。

電請撤銷乾繭禁令 上海絲廠業同業公會，電蘇省云，江蘇蠶絲改進管理委員會鈞鑒，案據敝會各會員絲廠紛紛到會報告，近有人向鈞會建議，將各絲廠在蘇省購存乾繭禁運出境，請鈞會調查蘇省存繭，及蘇省絲廠之容納數量，其在調查期內，暫禁出運，致滬市各絲廠，發生原料恐慌，工人生活所資，尤多惶懼，請求轉懇撤銷禁令前來，竊思貨貴流通，故古者人民互市，所以酌盈以劑虛也，先總理惟天下為公，除畛域之偏，人民營業自由，載在典章，理不可有門戶之見，攸

分秦越也，例如棉麥等物，未聞有調查本省客量而截留之，果如建議者所請，是何異獎勵壟斷也，即云禁運限於調查期間，而調查非明定期，久暫皆可隨意，不得不顧及滬絲廠需繭孔亟，數萬絲工，資以生活焉，據報前因，謹具代雷，懇請鈞會體念關係，非囿於一方，對於此項禁令未發，則重加考慮，已發則收回成命，不勝禱切之至。

存底僅供兩週之用 滬市各絲廠原料悉係江浙兩省所供給，每日所需乾繭，約在六百担左右，而目前本市乾繭存底，雖各廠多寡不一，但平均估計，不過僅供二星期之用，故一旦江浙方面，將乾繭禁運來滬，本市各絲廠勢難持久，按滬市絲廠，在閩北區及新閩占多數，全市絲廠總數，共四十四家，絲車約一萬零四百八十四輛，工人約有二萬左右，自江浙兩省禁止乾繭出境後，各絲廠均極恐慌，並聞某絲廠在無錫已訂購之乾繭，亦被蘇省當局所禁止裝運，雖經交涉，尚未見效。

江浙兩省禁運原因 此次江浙兩省禁運出境之原因，一則因該兩省，本年所產乾繭不多，是否足敷兩省絲廠所用，須待調查翔實後方可分曉，將來如有多餘，方准出境，二則因過去運滬乾繭，每多販運出口，以致國內乾繭存底日益稀少，江浙兩省當局，為維護本國絲業，并調節國內絲繭供應起見，特為暫禁出境。

電請院部取銷禁令 該公會電南京行政院蔣院長實業部吳

部長云，國產機織蠶絲，為國際貿易大宗，滬廠提倡最早，已垂八十餘載，推及蘇之無錫，並為工業之盛，滬郊農民，向不有蠶，蘇境之繭，又為無錫絲廠吸收，滬上絲廠原料，不得不取材於浙，於是勸導浙農，發展蠶桑，重價購繭，以為激勵，比來浙境絲廠，年有遞增，推其致盛之由，無非滬廠犧牲之力，今年春夏繭荒，原料不繼，端賴浙繭補充，庶可維持工業，乃浙省蠶絲統制委員會，近定收繭辦法，箝制滬商（中略）於收存之繭，禁止出境，致滬商自有繭行自放之種，反無收繭之權利，購存乾繭，無法運出，原料既竭，將接踵被迫停業，事之不平，無過於此，迭據會員報告前來，經函電呼籲，迄無切實裁答，伏乞鈞座，念滬絲廠於地方經濟治安，關係至重，迅賜電令浙省府，即飭蠶絲統制委員會，取消禁繭出境辦法，恢復向時商貨流通，以符人民營業自由之旨，不勝迫切待命之至，上海絲廠業同業公會委員會叩有。

已有兩廠被迫停工 滬市各絲廠，自江浙兩省禁止乾繭出境後，以致已收得存在杭錫等處之乾繭，無法裝運來滬，以致發生原料缺乏恐慌，聯合向同業公會請求補救，聞北顧家灣源昌絲廠車數一百二十部，和泰絲廠車數一百二十部，於廿四日下午一時起，首先被迫宣告停工，又復興新昌益豐勤益金城等廠所存原料，行將告罄，不日亦將相繼被迫停工。

期絲交貨發生糾葛 上海各絲廠拋售遠近期絲，而未及交貨

者，因原料告絕，勢必無法履行交貨，絲廠業同業公會得會員各絲廠報告後，已函生絲出口公會聲明，該出口公會會長臘豐，以事關重大，昨已派秘書與絲廠業公會主席沈驊臣接洽，要求各廠照契約履行交貨，沈主席當答以除非江浙兩省撤消禁令，使滬市絲廠原料，不致斷絕，否則決難履行。

分向黨政請願救濟 絲廠業同業公會以江浙兩省禁止乾繭出境，並頒布管理收繭辦法後，各絲廠原料斷絕，售出遠近期絲，事實上顯有難以依約履行之虞，羣情恐慌，特派代表楊也欽、裘仲稱、張奇齡、陳則忠、張佩紳、張韻笙、沈驊臣、徐佩雄等八人，於廿六日晨九時持呈先往楓林橋市黨部請願，要求俯准轉請浙省府迅令浙省蠶絲統制委員會，暨江蘇省政府迅令建設廳及蘇省蠶業改進委員會，對於禁繭出運辦法，即日撤銷，以維營業，當由常務委員姜懷素接見，允轉函江浙兩省府核辦，下午一時赴市中心區市政府請願，由秘書張廷榮接見，允即咨請江浙兩省政府辦理，旋赴社會局請願，由第二科科長吳恆如接見，允即呈報市府轉咨江浙兩省政府收回成命。

絲廠公會發表聲明 上海市絲廠業同業公會昨發聲明云，竊吾中華以農立國，華中華南諸省，兼以蠶桑為副業，絲之出品，遂為海通以來國際間貿易之大宗，嘗考機織蠶絲，首創於滬，迄今垂八十年之久，浙之嘉湖，蘇之錫常，本為蠶繭出產之區，故吾業諸先進，向蘇浙

鄉農勸導植桑育蠶，不惜高價購繭，製成絲，運銷出口，由是絲廠一業，日漸發展，自滬而錫，並稱繁盛，近十年來，且及浙之內地，故浙境蠶絲之發達，實滬地絲廠商有以助成之，蓋滬廠用繭，採於浙者，十之六七，採於蘇者，十之三四，浙境產繭區域，便利運輸，繭市較早，求輕成本，可以嫩烘運滬，往昔繭行租價，每家有達七千元之鉅者，每担鮮繭，且過百元以上，自政府提倡改良繭，滬絲廠莫不重價購種，協同繭行之放給鄉戶，在試放之初，損失之鉅，難以數計，今者浙境改進蠶業，獲有成效，不可忘滬絲廠商之巨大犧牲焉，乃浙省蠶絲統制委員會於上月頒行管理全省繭行收購辦法，其第六條內有（俟本省絲廠登記完畢，有餘額時，再行辦理普通登記）之規定，是實際上滬絲廠已無購繭之餘地，憶統制會前曾有限制登記收購之舉，結果農會因農民受繭價壓迫，損失重大，控告有案，而今茲辦法，實甚於前之壟斷，蓋前者限制登記，其准許收購者，除浙之推銷會外，尚有浙之絲廠商，及滬錫各地絲廠商與其餘繭商，猶難公然壟斷，若照該辦法第六條辦理，幾乎購繭者盡屬浙之絲廠商，為利為弊，明眼人當自知之，若謂對省外登記權利並未剝奪，僅予本省登記者優先權而已，然則以浙省本年秋蠶種論，共約一百四十萬張，照豐收計算，可得市秤乾繭八萬擔，如或歉收，猶不足此數，浙省現有絲車約八千部，備六個月原料，統計且需乾繭十萬擔，而謂有餘額時，再許普通登記，其誰信之，要知求

國內外貿易報告 上海絲廠業原料問題

民生之安定，原無省界可言，先總理垂訓天下為公，即不許門羅主義，復現於今日也，人民營業自由，約法早有規定，而私德上亦有保障之專條，況各紗廠原料之需棉，粉廠原料之需麥，胡莫非楚材許為晉用，平準是以觀，浙繭來源，已告斷絕，再就蘇省言，七月十一日江蘇蠶業改進管運委員會，又以禁止乾繭運輸出境聞矣，所恃理由，無非謂境內產繭荒歉，維持絲廠原料，及顧全工人生計起見，實則同抱門羅主義，與浙統制會如一轍也，據間接探獲消息，係因有人販運乾繭出口，發生此項禁令，然欲止運繭出口，儘可請由財政部頒令暫行禁阻，何必因噎廢食，示人不廣，且此事已由吾業同業公會一再呈請有案，想財政部正在審議，尙未接最後之批示，所望蘇浙省政當局，垂念吾滬絲業之迫，出口貿易之關係，與夫數萬工人生計所在，毅然收回成命，以符人民營業自由之旨，否則吾業經濟崩潰，工人生計頓絕，實非社會之福焉，再有鄭重聲明者，上海各絲廠有拋售遠近期絲而未及交貨者，因茲原料告絕，顯有無法履行之痛，事出被迫，不得不詳述原委，以求多方顧主之諒解，除向蘇浙兩省呼籲外，謹此聲明，伏惟公鑒。

浙蠶統制會收購辦法 浙江省蠶絲統制委員會通知書，制字第一四四八號，案查前據秀綸和記廠等呈，以本屆秋期產繭，預計供給省內絲廠收買，已屬不敷，請照奉頒收購辦法，早日准行等情前來，據查所稱各節，尙屬實情，惟省內繭行，往往有與外省絲廠先期訂約租

行或包烘之惡習，自應予以調整，當經本會擬具本年秋期應開繭行，應飭各縣市蠶業改進區暨各該產繭縣份，按照本會管理繭行收繭辦法第五條之規定，限於七月底以前，查報來會，經本會備集後，抄錄行名，轉飭省內各絲廠於八月以前分別前往，逕與備案各繭行訂約收繭，如八月以前，各繭行有與省外絲廠訂約收繭情事，概歸無效，俟九月十日以後，各核准備案繭行如無本省絲廠與之訂約時，始得與省外絲廠訂約，惟仍應經收繭商人向本會登記核准收繭後方可開始收繭等各項辦法，呈請省政府鑒核備案在案，茲奉省政府本年七月十二日所字第六四三九號指令內開，呈件均悉，准予備案，件存此令等因奉此，除分別令遵暨通知外，合亟通知該廠遵照規定辦法辦理，特此通知，右通知口口絲廠。

先 施 牙 膏

膏 沫 甘 芳

清 除 菌 垢

潔 白 牙 齧

不 傷 牙 磁

一 廣 州

第 二 廠 香 港

三 上 海

國內外貿易統計

本年全國上半年對外貿易統計

據江海關發表本年上半年全國對外貿易輸入輸出均較去年激增，入超則見減少，實為我外貿顯著進步，計半年之間輸入總額為六〇六、〇一四、九六五元，較去年同期增加一四七、〇一四、七二一元，輸出總額為四八二、八五九、二五一元，較去年同期增加一五〇、一四四、七八二元，入超額為一二三、一五五、七一四元，較去年同期減少三、〇三三、〇六一元，至半年中各月外貿除一月份因輸出狂增，出超五、一七九、六九七元外，其餘各月均屬入超，而以三月份入超三六、一六九、八六〇元為最高，輸入商品以金屬及礦砂數額最鉅，佔八八、三七六、六一三元，蠟燭油膠松香等佔六六、八〇六、八四〇元，雜貨五五、七五九、八七二元，書籍地圖及木造紙等四五、四一三、九四三元，機械工具四三

、六三八、三五六元，他如化學製品雜糧車輛船舶等輸入亦頗不少，輸出方面，則以紡織纖維佔首位，達八〇、八九八、七二五元，其次油類七九、七〇一、六六八元，動物及其製品六一、九六〇、五八三元，皮革等四四、〇七四、五六六元，其他紗線針織品礦砂金屬及種子等輸出亦屬不少，至外貿主要國別，輸入以美國佔首位，計一一五、三八六、〇〇〇元，日本次之，一一五、三六五、〇〇〇元，英國六八、八一、〇〇〇元，德國九〇、五八三元，輸出亦以美國佔首，日本居次，計輸往美國一五五、六〇一、〇〇〇元，日本六三、一二五、〇〇〇元，德國居第三位四三、九三一、〇〇〇元，英國第四三六、一五六、〇〇〇元，輸出輸入較諸去年同期，各國均見增加，尤以日本輸入增加最鉅。

漢口六月份輸出入商品檢驗統計

國內外貿易統計

漢口商品檢驗局統計股發表本年六月份檢驗商品統計計輸出合格商品總值一、九八四、七一〇・八八(元)較去年同期增加六、〇八五、〇一八・二七(元)輸入總值三、三一五、三九一・四四(元)較去年同期增加二、三六一、七九七・三四(元)茲將各項商品量值列表於下以供關心商業統計者之參考。

| 物類 | 數 | 量 | 價 | 值 |
|--------|-----------|------|---------------|-----|
| 內銷棉花 | 三二、一七五・五七 | (公担) | 二、八二二、四四一・〇〇 | (元) |
| 外銷茶類 | 二、一九四・〇一 | | 八四、八四六・四六 | |
| 外銷芝麻 | 二七、三一三・五八 | | 四六一、一二五・二一 | |
| 外銷麻類 | 五一九・二四 | | 一一、三四二・五三 | |
| 外銷豆類 | 五、〇八〇・二三 | | 一五、二四〇・六九 | |
| 外銷桐油 | 六二、一八八・九八 | | 四、九三三、八二九・八九 | |
| 內銷桐油 | 三三〇・六七 | | 二二、八九〇・九一 | |
| 外銷植物 | 四、九八六・七三 | | 二五二、九三一・一七 | |
| 外銷蛋產品 | 五二、四六四・六七 | | 二、九二一、五四〇・三二 | |
| 外銷猪鬃類 | 一、〇八八・八八 | | 六九〇、七五五・〇六 | |
| 外銷牛皮 | 一、九〇七・七五 | | 二一九、六六八・八八 | |
| 外銷羊皮 | 二八九・七七 | | 八六、〇六一・六九 | |
| 外銷手皮 | 一〇二・二九 | (張) | 三三、七五五・七〇 | |
| 外銷毛皮 | 三九四 | (担) | 一、〇四〇・一二 | |
| 外銷腸衣 | 六五〇・七五 | (公担) | 四二一、二四一・二五 | |
| 總值 | | | 一一、九八四、七一〇・八八 | |
| 市場買賣棉花 | 三七、七九五・一六 | | 三、三一五、三九一・四四 | |

註 內外銷棉花由(市場買賣檢驗證書掉換出口)

艾羅補腦汁

唯一補腦聖藥

專治

頭痛

腦弱

失眠

肝旺

眩暈

心悸

腎虛

等症

隨服

隨效

釋神經衰弱

萬事過猶不及、用腦用力、失其平衡、均足以致神經衰弱、靜業者用腦過度、耳鳴頭暈、心悸失眠、是為文人之神經衰弱、勞動者思想滯鈍、記憶薄弱、是為武人之神經衰弱、如欲益智寧神、補弊救偏、調節平衡、智力兼充、當常服艾羅補腦汁、

上海中法藥房總發行

全國分銷及各藥房均有出售

大瓶每瓶洋三元
中瓶一元二角半

國外關稅規則

法國實施棉線襪輸入比額制度

本年三月二十三日總理令並部令，通告各輸入者，對於爾後輸入之棉線襪實施比額制度，此項比額制度已於三月二十四日公佈於法官報，茲錄其要旨如后。

- 一、三月二十四日以後，凡一打一冠以下之棉線襪（稅號四一九〇）輸入比額量，一個月如輸入一四、二五一打（部令第一條）者，須得巴黎棉線襪同業公會許可，輸入額之決定，以本年一二兩月各輸入業者之平均輸入額為定。
- 二、基于法總理向政府提出之報告，對於比額制度之實施，有下列要義。

因最近棉線襪輸入之激增，一九三五年輸入二六、三九九打，迨至一九三六年則增為五七、九一七打，而本年一二兩月之輸入額既達一八、八六七打，隨此劇增情形國內消費額亦遙遙直上，故為保國內是項產業計，自不得不在未與關係國商議提高關稅之前，實施比額制度，而為應急之措置。但此項辦法，目的僅為防止今後輸入激增，故比額量亦以一二兩月平均輸入額之多額為準。

國外關稅規則

希臘修改關稅

據近訊，希臘曾於本年四月公布修改關稅稅則，其關於米穀及花生等之修改如次：

| 關稅號數及物品名稱 | 原稅率 | 新稅率 |
|-----------|-----|------|
| 9 (j) 穀 | 五 | 四五·〇 |
| 16 (g) 花生 | 三〇 | 未變更 |
| 1 帶殼花生 | 三〇 | 六〇 |
| 2 去殼花生 | 三〇 | 六〇 |

每百公斤納幣

法屬摩洛哥增加進口消費稅

據近訊，法屬摩洛哥根據上年成立之法令，對糖、糖製品、糖漿之果品，精造帶糖罐頭牛奶、燭、火柴、橡皮胎、管及片、汽油、礦物及食物油、酒精及若干其他貨品增加進口消費稅。

挪威減低鮮菓進口稅

據近訊，挪威根據一九三七年五月四日之法律自五月十七日起減低新鮮杏、桃及油桃之進口稅，由稅率每公升〇・六〇挪幣減至〇・二〇挪幣，其他水果如可食之漿果等由每公升〇・六〇挪幣減至〇・一五挪幣，但蘋果、橘、葡萄、梨及香蕉則不在此內云。

塞拉勒窩內修改關稅

一九三七年六月一日塞拉勒窩內(Sierra Leone)政府官報附刊，曾刊載政府命令一件，對進口稅則有所修改，茲摘要錄後：

| 關稅號數與物品名稱 | 新稅率 | 舊稅率 |
|--------------------------|-------------|--------|
| 九十 油類 | | |
| (c) 發光用油 | (每加侖) 九便士 | 同前 |
| (d) 發動機汽油 | (每加侖) 十一便士 | 同前 |
| (103) 馬鈴薯(甜馬鈴薯亦包括在內) | (每磅) 半便士 | 同前 |
| 一一八 煙草 | (每磅) 一先令八便士 | 一先令六便士 |
| 一一〇 蔬菜 | | |
| (6) 新鮮蔬菜(馬鈴薯、玉蔥及大蒜等不計在內) | 免稅 | 免稅 |

比利時對入口貨品需領原產地證

明書

據近訊，比政府現規定下列商品進口時，須呈繳原產地證明書，但由愛沙尼亞(Estonia)進口者，不在此例，茲摘錄如次：

| 關稅號數 | 物品名稱 |
|------|---------|
| 二三a | 家兔與野兔皮 |
| 四八九 | 粗製過之皮革 |
| 四九〇 | 製造完好之皮革 |
| 四九一 | 廢碎皮革 |

拉特維亞乾梨進口減稅

拉特維亞政府，自一九三七年六月十日起，對進口之乾梨減低進口稅率，每公升(淨重)之乾梨，前本納稅三拉脫，(17%)者，現減為一拉脫云。

巴力斯坦減免關稅

一九三七年巴力斯坦政府官報，曾刊載六月廿二日巴政府關稅命令一件，規定自六月廿三日起，對入口之硬麥按價課稅，對大麥進口稅則每公升(淨重)自三密耳(33)減為一密耳，至玉蜀黍及魚肝油進口，則全免徵稅云。

瑞典限制麥類出口

一九三七年五月七日瑞典官報，曾刊載同年五月七日之政府命令一件，規定一切小麥、裸麥粉，及去殼之燕麥等由瑞典出口時，須領有瑞典農業部之許可證，方可出口，否則一律不准輸出云。

貿易介紹

本局為提倡直接貿易起見，竭力扶助生產商人直接與外國商家談判，以期逐漸增進我國商人對外直接貿易之經驗，而減少向來由被動貿易所生之弊害。凡屬國產貨品，無不樂為之助。是以中外進出口商家紛函本局請求介紹。茲摘記最近國外來函所需物品如下，凡有意交易者，可向本局指導處接洽，以便介紹。惟本局為貫徹培養商人直接對外貿易之基礎起見，僅負介紹及指導之責，對於交易條件、付款、交貨、運輸、納稅等等，均由進出口商雙方直接接洽。

植物油及油子

美國 The Phillips Milling Co., Inc., 38 Drumm Street,

San Francisco 擬在美國市場銷售植物油及油子，請介紹商行。

中華國產及桐油

南非洲 H. Weinberger, P.O. Box 3714, Johannesburg

擬經理銷售中華國產，請告擬向南非輸出之廠商函洽，並告桐油商開價寄樣。

針織品、內衣、汗衫、睡衣、陽傘、地蓆、玩

具、磁器、銀器、玻璃器、陶器等

中華百貨商品

西非 J. A. Adansi & Bros., 77 Alagba Street, Lagos.

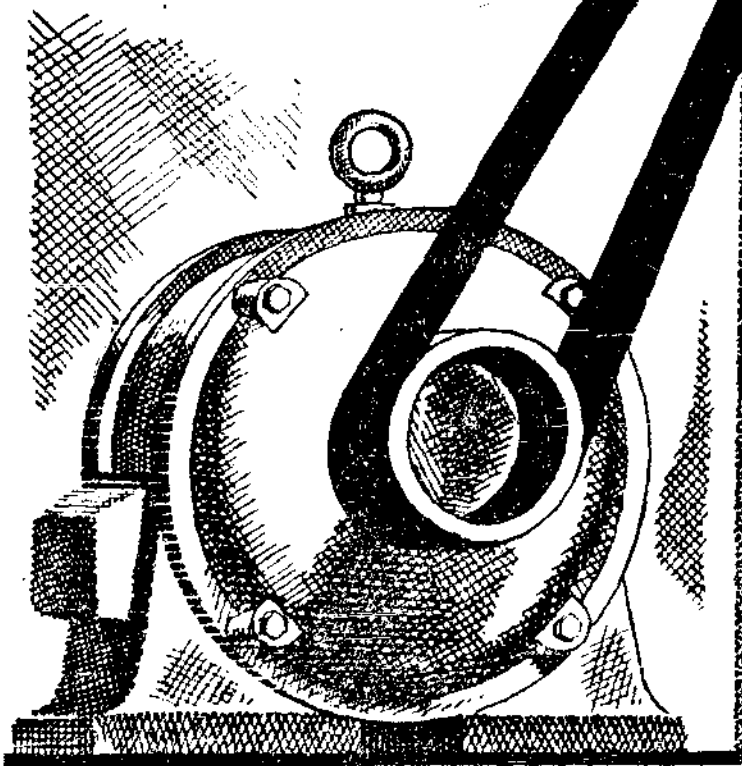
Nigeria, West Africa 經營上列各項商品，請告各商行函洽。

加拿大 Vineberg Agencies, Winnipeg 擬辦中華百貨商品，

如各廠商在加拿大及紐約委有代理商者，希函告本局，以便介紹。

貿易介紹

電氣價廉
足以
減輕成本



流利暢順
從心所欲
隨時可看

上海電力公司

電話一〇一〇號

南京路九十五號

國外貿易消息

德法英美各國貿易消息
德法英美各國貿易消息
德法英美各國貿易消息

芬蘭紙輸出增加

(國民海通社芬京廿四日電)據此間宣

德國統制鋼鐵及糧食

鋼鐵(柏林)四年計劃獨裁者戈林將軍，頃頒發命令，將德國鐵礦一律收歸國有，並組織國營機關，以經營開採鐵礦及鑄鐵工業，該機關得仿照合股公司組織，名為「赫曼戈林」

法國貿易入超

▲上半年較去年同期增加

(按即戈林將軍之名)冶金公司，而由中央政府加以統制，成立之後，將先在巴登與弗蘭克尼兩省開採鐵礦。(中央社二十四日哈瓦斯電)

(中央社巴黎二十四日哈瓦斯電)本年上半年法國進口貨總值共二〇、二八二、〇〇〇、〇〇〇法郎，較之去年同期計增加八、三三三、〇〇〇、〇〇〇法郎，出口貨總值共一一、〇三五、〇〇〇、〇〇〇法郎，較之去年同期計增加三、八三〇、〇〇〇、〇〇〇法郎，入超共九、二四七、〇〇〇、〇〇〇法郎，去年同期則為四、七四四、〇〇〇、〇〇〇法郎。

日意成立新經濟協定

(羅馬)日本駐意大使杉村陽太郎調任

糧食(國民海通柏林二十七日電)德國糧食部長達爾，已獲主持四年計劃之戈林將軍之同意，公布法令，保證德國製造麵包之穀類之供給，該法要點為(一)國內穀類生產者，必須交出全部收穫，(二)禁止用穀類充飼料，該法實行後，全部黑麥與小麥均可用於麵包

駐法大使後，今晨十一時前往巴黎履新，意外交部與各國大使館代表均皆到站歡送，杉村陽太郎在離開羅馬之前，曾與意政府商定一種協定，用以規定日本與意大利各屬地相互

國外貿易消息 德國統制鋼鐵及糧食 法國貿易入超 芬蘭紙輸出增加

商務關係，但未附以政治性質之條款，按日本對於意大利各屬地之貿易，向皆假手於印度猶太暨近東各國商人，今後當以意大利經濟團體代之，至外傳阿比西尼亞皇帝賽拉西曾以讓與權給予日本，日本並曾要求美國政府予以維持則非確詞，蓋日本並未獲有此項讓與權也云。（中央社二十三日哈瓦斯電）

美日君子協定展期一年

▲限制日棉布輸菲

華盛頓國務部今日宣布，美國與日本之「君子協定」限制日本棉織品輸入菲列賓每年以四千五百萬平方密達為度，已決定自八月一日起展期一年，據稱此係國務部與日本大使館於本月二日及二十七日兩次交換照會之結果，足見雙方對於該項協定大致滿意云。（二十八日國民電）

日本入超達六億元

超過。

日本本年上半年輸入超過，將突出六億元，已為確定的事實，六月上旬之入超，已有五億八千五百萬元，比前年同期，激增二億八千餘萬元（占百分之九四），上半期之時間，只有二旬，入超並無減少傾向，故突破六億元，乃必至之事也。

根據向來的慣例，下半年之貿易，多方轉於出超，但本年度之貿易，預想無多大改善，良以輸入額之漸減，尚無充分希望，至少入超，將繼續至九月間也。

本年來世界繁榮恢復，輸出應該增加，但此本世界之景氣，多包含有異常之要素，具有變態的性質，即令輸出可以增加，亦容易被輸入擊退，故本年之日本貿易，悲觀成分多，樂觀成分少，下半年出超，假定比去年多二億元，則本年度入超，亦有四億元，數週前匯兌銀行方面報告，即將貿易外之收支，加入於考慮之中，則本年度之國際收支，亦當有三億元之支付

假令本年度之入超為四億元，亦為大正十三年來破記錄的大入超。

六億元入超之意義，為日本資本主義之特別的脆弱性，即為新的擴大再生產，假如此種觀點出現於現實，則六億元之入超，遲早必放棄金本位及本位幣價減低，匯兌下落，一時有利輸出，不利輸入，但相應本位幣之減價，物價必隨之騰漲，其結果阻碍輸出，促進輸入，此點可從五六年來輸出品與輸入品之騰貴現象，得知其詳悉，以金再禁以前之價格為一〇〇，則本年四月之輸出品價格指數，為一六五，輸入品之價格指數為二九三，即輸出品之騰貴，達六成五分，輸入品之騰貴，達十九成三分，故入超不能避免，日本之膨脹經濟，由赤字預算與軍需品購入而推進，迄至最近，軍需品生產之任務，愈形增大，愈為決定的事實，此等生產，原無害於資本主義國民經濟之運行，無論何時，亦得擴大，例如棉花輸入增加，則棉製品之輸出，亦有增加，但因為國防之充實，軍需

品之輸入，只有增無減。

五月上旬之輸入總額，為十九億八千萬元，比前年同期增五億六千萬元，其增加不惟軍需品，其他物品亦有增加，從去年下期起，世界繁榮，漸漸恢復，市場價格，大有昂騰，而在日本以匯兌市場新低落，有對輸入限制之懼，故一般資本公司，預料市價將有騰貴，故迅即輸入，本期入超達六億元之巨，此為其中之最大原因。

防止匯兌新的低落之方法，於現金輸送之外，只有貿易統制，例如為求輸出之增進，他方面必須限制輸入，此為至便利之辦法，但新大藏大臣，只高唱增進輸出，不言限制輸入，以馬場財政曾經燒手故也，然相不言限制輸入，恐有礙及軍需品之輸入，軍需品之輸入甚盛，則大眾生活品之輸入，不得不受限制，結果一般生活資料，勢必騰漲，其所受痛苦為一般大眾。

騰貴之意義，大眾生活資料騰貴者，不僅限於現在所述之關係，入超之增大，軍需品漸進而可自足，而軍需生產設備之擴張，必為有計劃的企圖，動員全國之遊休資本，於是金利騰貴，生產生活資料之產業部門，難以擴張，結果生產便成爲不足，日本人口每年擴張，結果供給不足，無論大眾方面有無購買力，而物價終必騰貴，由是觀之，六億元之入超，無論在任何途上，皆有害而無利也。

意大利本年第一季貿易

狀況

意大利(包含屬領殖民地)一九三七年

第一四半期(一月至三月底)之貿易額，比之最近兩年顯著增加，茲列表如后。(單位千利拉)

| | | |
|---------------|-----------|-----------|
| 一九三七年 | 一九三六 | 一九三五 |
| 第一四半期 | 年同期 | 年同期 |
| 輸入額 三,九〇六,八二七 | 一,四四六,二八七 | 一,九二七,七〇〇 |

六億元入超之意義，擴而大之，即有物價國外貿易消息 意大利本年第一季貿易狀況

| | | | |
|-----|-----------|-----------|-----------|
| 輸出額 | 三,二六〇,〇二二 | 八,九〇,六六〇 | 一,一五九,一五二 |
| 入超額 | 四,〇三六,八二七 | 五,〇六五,五七〇 | 七,六六六,九〇〇 |

由上表以觀，本年第一季(一四半期)之輸入額較上年度同期增加十四億六千萬利拉以上，比之前年度同期則增加九億八千九百萬利拉，而本年度第一季(一四半期)之輸出額比之上年度同期增加十三億七千二百八十萬利拉，再與前年度同期比則增加十一億四百萬利拉，本年度第一季之入超額與上年度同期比較，約增八千七百八十萬利拉，不過與前年度同期較，則減少約一億一千五百三十萬利拉。茲將其交易商品，大別為以下四項，以本年度第一四半期(第一季)貿易狀態與其既往兩年之同期對照檢討如次。(單位千利拉)

| | | | |
|---------|-----------|-----------|-----------|
| 輸入額 | 一九三七年 | 一九三六 | 一九三五 |
| | 第一四半期 | 年同期 | 年同期 |
| 工業原料品 | 一,八八六,七三三 | 六三三,六二七 | 九四四,九三三 |
| 工業用半加工品 | 五七六,三三五 | 二八二,六〇〇 | 四一,六六六 |
| 精製品 | 一,八八,三〇二 | 一四九,九五六 | 三九三,七六八 |
| 食料品及生動物 | 一,〇三〇,七九二 | 一,八五〇,〇〇〇 | 二,七七一,四三三 |
| 合計 | 三,九〇六,八二七 | 一,四四六,二八七 | 一,九二七,七〇〇 |

輸出金額

| | | | |
|---------|-------------|-------------|-------------|
| 工業用原料品 | 三三三, 七五七 | 九七五, 三三二 | 一五三, 四四四 |
| 工業用半加工品 | 四七〇, 〇一一 | 一五七, 六六五 | 四七〇, 〇一一 |
| 精製品 | 八七四, 三九九 | 四四〇, 八八六 | 六三四, 三九九 |
| 食料品及生動物 | 七八, 七五四 | 五〇四, 七五七 | 七八, 七五四 |
| 合計 | 一, 六六六, 九〇三 | 一, 九〇〇, 六〇〇 | 二, 二二五, 一五五 |

如前所示, 本年度第一季(第一四半期)食料品及生動物之輸入額顯著劇增, 即一三五年同期是項輸入總不過占輸入全額百分之四・五, 而本年度第一季是項輸入竟占本季輸入全額百分之二六・二, 如斯劇增, 此不外意大利例年小麥歉收, 因小麥輸入激增之故也。致於輸出方面本年度第一四半期之工業用原料品之輸出額亦均較上兩年度同期激增, 對輸出全額比率觀之, 一九三五年同期用品之輸出占全額百分一六・七, 本年度第一四半期本品之輸出額占百分之一〇・八, 約減百分之六, 但精製品之輸出已顯然激增, 足徵國內所使用工業原料品比往年之增大也。

國際貿易局商品叢書第一集

麻：現已出版內容包括

麻之生產——交易——運輸——包裝等等，並附各種重要單據格式調查詳確凡經營國際貿易及研究生產經濟者均宜人手一編

定價國幣四角

銀行週報

- | | | |
|--------|------|------|
| 一 創辦最早 | 一、財政 | 二、金融 |
| 二 資料豐富 | 三、商情 | 四、貨幣 |
| 三 評論公正 | 五、匯兌 | 六、銀行 |
| 四 紀載翔實 | 七、證券 | 八、貿易 |
| 五 統計完備 | 九、會計 | 十、統計 |

國內唯一之經濟雜誌

發行所 上海香港路五九號銀行週報社

國內貿易消息

吳部長談中國食糧問題

▲各地豐收供給絕無問題

實業部長吳鼎昌關於食糧問題最近發表談話如次：我國過去每值國內有事，各大都市對於糧食問題，總有少數商人乘機製造謠言，藉圖厚利，市民不察，每相驚擾，此種現象幾乎成爲習慣，此次蘆溝橋事變發生，全國民衆因去歲豐稔之餘，生活毫無問題，極爲沉着，惟有一二大都市，對於糧食問題，仍不免憂慮，此實不明糧食供求現狀，爲少數人謠言所惑，有以致之，不能不明白以事實相告，查去年米麥雜糧，均係豐收，收穫產量，由上年之八萬七千零五十三萬七千市担，增至八萬七千一百萬零二千市担，計增四十六萬五千市担，小麥由上年之四萬二千六百零五萬二千市担，增

至四萬六千一百五十五萬五千市担，計增三千五百五十萬零三千市担，原產米麥較之往歲有多無少，已爲事實，（老幼男女至少平均每人攤分穀米二市担，小麥一市担以上，雜糧尙不在內），現距秋收爲期甚近，所存糧食尙屬不少，即以最近一個半月及最近一星期（七月十七日至廿二日），產米區域，如長沙南昌蕪京錫五處之平均市價爲證，亦均平穩，且截至現在本年秋季收前稻穀成長過速，據專家調查極爲良好，長江水位正常，又無水患之慮，豐收可預卜，小麥今年雖然減少，但刻已成熟上市，現存數量當然很多，其市價前曾趨漲，最近一週內亦趨下落，故目前中國糧食供給，絕對不成問題，所謂問題者，即一二大都市爲謠言所惑，不審事實，自相杞憂耳，糧食供需情況既如上述，各大都市糧食自可源源而來，別無

問題，故本人希望，各大都市當局，第一應隨時說明糧食供需之實際狀況，禁止謠言，第二現在尙無用人力對於糧食銷售等方面，加以限制之必要，第三大都市政府應設立糧食運銷機關，如商民自由運銷，有能力不及之時，可隨時委託此機關辦理，地方機關能力不足之時，更可委託農本局代爲協助，都會以外各地方，因米麥雜糧存量均屬不少，根本不成問題，現幾無加以注意之必要，上述均根據事實說話，尙希各界人士注意及之。

國米產銷協會成立

中國國米產銷協會於六月廿八日下午二時在福佑路一九〇號萃秀堂舉行成立大會，通過章程，選出理監事，議決案交理事會辦理，茲誌詳情如下。

到會代表計到各省市政府暨糧食商顧馨一，唐月齡，沈國瑾，孫中岳，劉貽燕，楊棉仲，李大超（沈代），陳子赫，韓卓甫，李煜先，楊景時，

國內貿易消息

吳部長談中國食糧問題

國米產銷協會成立

湘米檢驗所擴大組織

四五

楊河清，何湘谷，陳世德，余炳文，蔡裕焜，李達秋，崔耀衡，魯少堂，林若夫，趙志邁，朱子香，方郁生，江鴻斌，何權生，李少雲，嚴筱泉，許中孚，許月芬，熊式輝（趙代），尹任先，余籍傳（鄭代等），財政部代表為糧食運銷局長鄭寶照，中央黨部代表為上海市黨部幹事何元明。

查糧食產銷狀況，平衡價格，不准壟斷居奇，並嚴禁操縱糧價案，（三）請政府通飭國省立各銀行，以最低利息貸款糧商與農民，以便發展農商案，（四）各地糧商為政府採辦糧食，祇許酌取手續費，不得增加價格案，（五）產米之區，如有交通不便，及未建設倉庫者，應積極辦理，以利運輸而便儲藏案，（六）請政府通飭水陸交通機關減輕糧食運費，以利運銷案，（七）糧食徵稅應從最低稅率徵收案，（八）非入公會不能經營此業，以免市場紊亂，而使價格平衡案，以上各案，係安徽省蕪湖縣商會代表林若夫，江西省南昌市商會代表趙志邁，安徽省懷甯縣商會代表許中孚提議，交付理事會核辦。

常選名單（一）理事十七人，韓卓甫（粵），李少雲（粵），顧馨一（滬），蔡裕焜（滬），崔亮工（皖），李達初（皖），黃佩石（湘），趙志邁（贛），黃雲卿（鄂），李燧先（閩），陳子彝（滬），楊綿仲（皖），尹任先（湘），李大超（粵），鄭寶照（粵），熊式輝（贛），樊搗叔（贛），候補七人，蔡時帆（粵），陳煥章（粵），魏國源（閩），羅勉候（閩），林若夫（皖），包均安（鄂），胡德彪（湘），（二）監事九人，文羣（贛），劉貽燕（皖），朱子香（滬），余籍傳（湘），陳體誠（閩），曾養甫（粵），江鴻斌（滬），何元明（滬），程振基（皖），候補五人，何權生（粵），楊河清（滬），卓葆亭（浙），方贊八（粵），張善卿（粵）

主席報告公推臨時主席顧馨一，紀錄孔如霖，首由主席報告籌備經過及開會宗旨云，中國糧食，不患寡患在不均，欲求其均，應亟謀產銷合作，務使分配適宜，國米運銷考察團之發動，即在於此，該團與各地政府暨糧食界切談之下，視為糧食實為當前最迫切的一個問題，因此在粵時發起組織中國國米產銷協會，特於今日舉行大會，宣告成立，宗旨以改良米質，平準糧價，調整市場，酌劑盈虛，而達糧食自足自給之目的云云，繼由中央黨部暨財政部代表致詞（從略）。

湘米檢驗所擴大組織

實業部以全國各類農產品，均須精密檢驗，藉以提高信譽，擴大銷場，惟去年僅成立湘米檢驗所一處，而贛米皖米及北方麥類與果品等檢驗工作，尚未進行，今夏實部組織全國農產品檢驗委員會，決定全國農產品豐富之區，由各地分別普遍設立各類農產品檢驗機關，全國農產品檢驗委員會，則設置各種檢驗監督處負指導監督之責，實業部前在長沙設立之湘米檢驗所，在此次整個計劃實施中，決

議決各案（一）中國國米產銷協會章程草案，議決修正通過，（二）請政府通令各省調

當選名單（一）理事十七人，韓卓甫（粵），李少雲（粵），顧馨一（滬），蔡裕焜（滬），崔亮工（皖），李達初（皖），黃佩石（湘），趙志邁（贛），黃雲卿（鄂），李燧先（閩），陳子彝（滬），楊綿仲（皖），尹任先（湘），李大超（粵），鄭寶照（粵），熊式輝（贛）

立之湘米檢驗所，在此次整個計劃實施中，決

改為湖南稻米檢驗所，所長仍係實部所派，副所長則為湘建廳派人負責，以為將來完全交由省辦之準備，所內組織較前略為擴大，去歲至今年上期，湘米檢驗所共用經費三萬餘元，均係實部所出，二十六年度經費預算增為九萬元，實部負擔七萬元，湘省負擔二萬元，昨日已發表吳閻直任所長，周幹任副所長，改組事宜，八月即可實現，至改組後之進行計劃，亦經擬定，特誌如次。

(甲) 工作方針 (一) 加緊檢驗銷粵湘米，二十五年因粵漢鐵路火車缺乏，湘米銷粵未能暢通，此後當可漸次增加，為保證湘米品質，俾得與洋米競爭，並為便利運銷計，決加緊檢驗工作，力謀完善，(二) 湘米銷粵，有由水道經湘河長江出海以運往汕頭等處者，二十五年湘米檢驗所曾未加以檢驗，故湘米銷粵之檢驗工作，並未全部完成，至運銷省以外各地之湘米，更未提及，今後決辦理全省檢驗事宜，凡自湘省輸出之米，無論目的地為何，均須

經過檢驗。

(乙) 增設分所 根據上項工作方針，辦理全省稻米出口檢驗事宜，勢必擴大組織，增加分所，本年下年即將增設者，計有三處，(一) 衡陽分所，衡陽及舊衡屬所轄各縣，產米既豐，且多由粵漢路湘南沿線各站運往廣東，去歲係由長沙派員扞驗，茲則決設分所，辦理檢驗事宜，(二) 岳陽分所，濱湖各縣之米，多直接由水運經岳陽出口，自長沙以北經粵漢路北運者，亦必經岳陽，因其為水陸要衝，故須設立分所，(三) 西湖分所，所謂西湖，蓋指洞庭湖西部，此區所產之米，多自安鄉南縣帆船出運，經湖北公安石首北出長江，為完成全湘稻米檢驗工作計，決于安鄉縣城設立西湖分所。

禁止麵粉出口之變通辦法

法

滬市麵粉業，前以江海關禁止麵粉出口，特向財政部請願變通辦法，業經財部另訂辦法，國內貿易消息 禁止麵粉出口之變通辦法 粵禁米麵出口 華僑經濟會議組織規程要點 四七

法，諭令江海關遵照，本市麵粉廠商對財政部所訂辦法，表示滿意，故亦已遵令辦理。

江海關布告云，案查禁止麵粉由滬出口，運往外洋，及轉口一案，業經本關於本年七月十六日第一五八六號布告在案，茲復奉財政部令，訂定麵粉禁止出口，及限制轉口暫行辦法案，(一) 麵粉禁止出口，(包括遼吉黑三省及大連在內)，(二) 商民購運麵粉轉口者，應報由起運地之商會，或麵粉業公會，證明確係供給民食，出具切結，將所運數量，及起訖地點，報由海關稅務司核准後，方予驗放，飭即遵照辦理等因，自應遵辦，仰各商人等一體周知，特此布告，本市政府亦准財政部號電，為奉蔣院長核准，訂定麵粉禁止出口限制，轉口暫行辦法二條，請為查照布告由特為布告周知，(原文與江海關布告類同從略)。

粵禁米麵出口

(中央社廣州廿三日電) 粵省為維持

民食，嚴禁麵粉出口，及限制轉口，並將禁谷米出省期，延長半年至十二月底。

華僑經濟會議組織規程

要點

華僑經濟會議組織規程草案，經行政院

院會通過，茲探誌其要點如下：(一)僑委會為發展華僑經濟，推廣海外貿易，並促進國民經濟建設運動，特召開華僑經濟會議。(二)該會議由海外各地中華商會經濟代表，國內經濟專家，中央有關機關代表及僑委會正副委員長委員處長組織之。(三)該會議定於廿七年

四月十六日在首都開會，會期定十五日，必要時得延長之。(四)由海外回國出席會議人會

畢時，由僑委會領導，考察各省市實業一月，該會所議決各案，均呈請行政院交主管機關實行。(六)回國代表自來京至考察期滿，膳宿舟車專費，由僑委會供給。

元榮，復供貢獻棉布銷荷意見如下：

我國棉布在荷印市場之價格，較諸日貨固貴，然較諸意法英荷諸國為廉，故棉布尚有推動之餘地，惟荷印限制輸入，固足影響國貨，設不加限制時，日貨恃其價廉大量侵入，亦足害我國布銷路，故我棉布須注意成本及如何

我國棉布推銷荷印問題

▲邱元榮貢獻大批樣布交研究

我國對荷印發展貿易，以輸出棉布最有希望，本市實業界方面現已開始研究棉布輸荷及改進實地辦法，華僑輸入商總會主席邱

可以適應該地嗜好，此次本人返國，携來大批盛銷荷印之布樣，貢獻國內布商研究，再商發展銷路辦法，邱氏又談，我國在荷僑胞，自去年荷幣貶值經濟繁榮後，商業較前好轉，故棉布如能輸往，對荷貿易前途必可樂觀，至關於棉布輸荷不明瞭處，本人極願奉答。

徵稿簡章

- (一) 投寄之稿以有關於國際貿易及主要進出口商品調查者為限。文體用白話或文言均可。
- (二) 投寄之稿揭載與否不預復。原稿亦不檢還。但長篇在五千字以上者，如經預先聲明，並附有詳細住址及回件郵費者，不在此限。
- (三) 均寄之稿一經揭載，稿費由本局酌定，不預先函商。若投稿人欲自定數目，請於寄稿時聲明。
- (四) 投寄之稿經揭載後，其著作權為本局所有。若尚未揭載而先在他處發表者，恕不致酬。
- (五) 投寄之稿本刊編輯得酌量增刪。但投稿人不願他人增刪者，請預先聲明。
- (六) 來稿請寄上海江西路四〇六號實業部國際貿易局國際貿易情報編輯室。

國際貿易情報廣告價目表

| 地位 | 期限 | 價格 |
|-------|-----|--------|
| 四分之一頁 | 一個月 | 十五元 |
| | 三個月 | 四十元 |
| | 六個月 | 七十五元 |
| | 全年 | 一百四十五元 |
| 半頁 | | 二十五元 |
| | | 六十五元 |
| | | 一百一十五元 |
| | | 二百一十五元 |
| 全頁 | | 四十元 |
| | | 一百一十元 |
| | | 二百元 |
| | | 三百八十元 |

封面裏，底封面，底封面裏：價目另議

編輯者 實業部國際貿易局

發行者 上海 江西路四〇六號
實業部國際貿易局
電話 一五六九六·七

印刷者 華豐印刷鑄字所
發行所 上海浙江路五三六號
總工廠 滬西林肯路一〇〇號

國際貿易情報價目表

全年五十冊 國幣 六元
 半年二十五冊 國幣 三元五角
 每星期一冊 國幣 一角五分

國外另加郵費 全年五元 半年二元五角

最新出版

經濟建設之基礎 實業調查之偉構

每冊實價洋五元

郵費每部國內二分三角 外國二元三角

山 西 省

中國實業誌

主要特色

- (一) 所有材料，均係本局派員實地調查所得，不但新穎，而且正確。
- (二) 每書完成，均經過精密之審閱，每章均由專家校閱，非其他調查報告所可比擬。
- (三) 編制方法，全書統一，分沿革現狀生產原料銷場交易等項，凡一般經濟，主要商埠，重要物產，金融制度，莫不盡列靡遺。
- (四) 本書內容事實與統計並重，閱者對於各種實業，可得一整個觀念。

實業部國際貿易局出版

上海江西路四〇六號