

臨江縣志

康德二年仲春李肯



臨江縣志序

湍洲國肇建之三年臨江縣長劉君維法以
所修縣志既告歲事請序於余。維修史
之難無出於志先哲已屢言之然縣之有志
由來舊矣或付闕如大雅引為遺憾蓋縣
志所以徵地理之沿革人事之變遷且所以
究政教興衰事業消長風俗隆替之故其
闡繫之重可知也自宋時蔡氏龍甫有黃
岩志之作歷代相因迄於今茲為縣蓋皆
以修志為要務而地方視民之官下車伊

始於熟察省地情狀及利病得失之所在又
結之於志書三政焉為臨邑地處邊陲人
口雖未稠密經濟及文化雖不甚發達然面
江負山形勢險要其設治亦既有年向所謂
地理之沿革人事之變遷與夫政教興衰事
業消長風俗隆替之施設不有志書以詳載
之其何以証故實示來茲而資求治者之考
鏡乎縣長劉君知縣志之不易修也迺亟
延邑中耆舊及文秀之士相與廣為採訪
勤為考訂以期擇精語詳俾足信今傳

後可石謂賢歟余樂其書之成爰綴數語
以嘉之且為斯邑之士君子告焉
康德二年五月臧式毅序

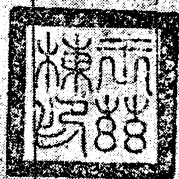
臨江縣志題詞

述古采新

韋煥章

縣有志書 可補史乘 政治泥革
人事廢典 紀行難辨 取精用弘
賢者令尹 創始孰成 繼亦以俊
文獻足徵

有長王不棟題



臨江縣志序

考周官外史掌四方之志班氏漢書備列十志是爲志之權輿志者記其事也凡境內山川土地人事物產民情良莠風俗純漓以及政治沿革損益兼搜並取筆之於書代遠年湮時移事異上以備猷軒之採下以供攷據之資不第文獻足徵尤爲憲章所賴邱瓊山嘗言世有不刊之書而無不葺之志此一縣之志關係不綦重歟查民十四年曾有通令修志明文何臨江尙付闕如茲幸

紹先劉大令有鑒及此從事監修歷經年餘輯成全帙條分縷析綱舉目張俾事物昭而得失明典故詳而興衰著後之覽者對於遠古近今新陳代謝及國計之盈絀民生之休戚每一開卷朗若列眉誠所謂前

者後之師往者來之鑑也志成將付剞劂問序於余余本不文義難緘
默聊贅數言於簡端爾

康德二年一月吉日安東省民政廳長許桂恆序

臨江縣志序

劉君維清宰臨江之明年以所創編臨江縣志告成乞余一言爲之序
余固未覩斯志內容之何若也將烏從而序之顧聞劉君治臨江政績
不著亟亟然以文獻無徵爲慮設館專修歷年而始脫稿其搜集之宏
富纂記之詳明裒然蔚爲一縣文獻之鉅製固可懸揣而必之也雖然
古今時勢不同脩縣志者秉筆之所注視亦古今而各有異在昔視縣
志爲一縣之史屬詞比事竊取於春秋記其事足以明其義而已足故
略於今而獨詳於古比比然矣當今之世庶政繁興百端待舉犖犖者
蓋若治安實業教育財政交通諸大端刻刻在努力邁進之途而必於
是焉探其要鈎其元以爲臨民發政之龜鑑故謂縣志爲一縣之信史

無寧謂縣志爲一縣之統計爲尤親切而實用然則今之修志雖不必略於古豈可不詳於今乎劉君爲賢縣長其治臨江奕然以休明庶政爲職念則斯志之成凡關於正德利用厚生諸要政當必詳載靡遺其有裨益於縣政之進行厥功甚偉蓋不徒供夫徵文考獻者之展玩慨慕焉已也謹書數語以報之且嘉其志云

康德二年一月十五日安東省公署教育廳長孫文敷謹識

臨江縣志序

江文通曰史莫難於志洵以史載傳記體裁率有定制據事直書斯稱良史志獨不然必先識其奧旨權其輕重取精用宏務求愜心貴當難於著筆固不待言爰余更爲進一解曰編纂郡縣志乘爲尤難甚至志難於治蓋凡簿領一郡果能慎守官箴先勞無倦已足盡治理之能事矣若夫主輯縣志者首須延攬里閭才雋洞悉各具所長斟酌付託或任主輯或任協修或任采訪或任校訂分門別類廣事蒐羅然後彙集所獲詳加審覈量予增刪修補幾經考察始有端倪而全縣之天時節候疆界河山武功文事禮俗政績產業宗教藝苑節孝名宦鄉賢諸端於是粲然美備顧將事之初綱目浩繁欲期掌故翔實立言得體其難

於治術奚啻倍蓰臨江地毗隣封夙號東邊重鎮民風古樸物產豐饒
建國以還邦交益篤國境要衝愈應重視惟志乘失修文獻無徵未由
採風問俗識者憾焉吾

師劉公紹先邃於考据久播令譽初蒞縣長任時卽以編纂縣志爲急
務當邀邑內知名諸君子竭慮殫精分任纂輯現竟成功其脫稿之速
令人驚嘆不置余客冬奉檄來安職司新省實業喜近吾

師不時親教且嘗聞其治績私衷愉快非可言喻茲復獲覘此舉想見
汲汲求治之餘仍致力於纂志政躬勞瘁略未顧及以後權縣業者既
免無軌可尋而邑之賢孝潛德不致湮沒不彰誠一舉備兼數善臨民
何幸胡竟遇此賢宰官耶至縣志中之宏文傑構吾

師聞望久已昭昭在人耳目游夏未遑贊一辭也是爲序

康德二年春莫安東省公署實業廳廳長范垂紳謹識

臨江縣志序

縣政經緯萬端是以握縣篆者必先考其政教禮俗土質土宜典章文物山川名勝兵防警備俾期鑒諸往者興替隆污因革損益以資去故就新使疏者以密闕者以完爲施政之張本孔子曰文獻足則吾能徵蓋一縣之文獻視乎志苟無志書輒求治者將何所徵志之重且要也如此臨江縣自清光緒二十八年設治以來迄今已逾數十年乃縣志尙付闕如誠憾事也雖經張公克湘等歷任倡修或以中途去職或以經費無著或以人材難聘或以脫稿被焚屢致中止迨經董前縣長敏舒蒞任復行倡修稿甫及半即經事變盡付劫灰大同元年七月間

維

清奉

命來宰是邑適值灰燼之餘匪患未清居民流離剝撫補救爲當務之急擘畫籌策日無暇晷閱六月之久縣境稍告安靖斯時諸政待理苦無志書何所徵稽乃斐然欲作遂於大同二年六月關聘本邑及客籍耆紳宿儒設專館以任其事當聘邑紳張之言爲館長開原羅寶書爲主輯邑儒曲銘郭殿翰兩先生分任編輯之勞不意十月間未竟全功羅君即行作古復聘邑儒邱在官爲主輯經十六閱月方全脫稿是書出自草創兼以時局不靖搜集或有未備自難辭前疏陋之譏不過大旨惟論開之先聲後有作者將發揮而光大之增補而進之是爲深幸焉刻成諸君復以弁言爲請因此筆述其崖略如此

大清洲帝國康德元年十一月臨江縣縣長劉維清誌

臨江縣志序

縣之有志猶國之有史所以志往事而取信於後世也臨江向無志書迨民國十五年秋知縣張克湘奉令編修縣志擬於一年完成嗣以解職無形停頓歷經袁張董等三縣長之過從六七載之光陰特以籌備失當責成不專任事者多數衍塞責終未產出誠憾事也壬申秋縣長劉公以經綸幹濟之才接篆於事變之後公餘之暇毅然以修縣志爲急務限以六個月完成_{之言}不才蒙委館長之職汲深綆短時虞弗勝加以經費支絀期限短促欲合一縣之人事地理並數十年之沿革變遷條分縷晰一朝而成巨帙斯已難矣惟幸縣長劉公實心提倡獎勵有方主輯羅君深於斯道督飭編修曲郭二君朝夕鉛青爲時五閱月

未竟全功而羅君作古復聘邱君在官繼任主輯十六閱月費款一千五百餘元而數年未成之志書於焉成事雖東鱗西爪未臻完善而挈領提綱大體粗具按圖索驥凡臨江之人事政治山川物產兵防警備諸大端不待旁搜遠探已瞭然於一覽之中對於將來之設施已往之追求未必無小補焉惟臨江設治最晚遠乏足徵之文獻近無可採之風詩欲免疏淺謗陋之誚難矣深望後之君子踵此粗成之跡繼長增高有以補其偏而救其弊俾此志益臻完備是之言殷殷所企望者也
是爲序

康德元年十一月財務局長兼縣志編修館館長張之言謹識

序

竊讀兩漢循吏傳輒私心嚮往每太息古今人之不相及顧今之世安
所得郭細侯朱神君賢令尹耶大同二年秋于役臨江則聞邑之四民
婦孺咸稱劉侯爲賢父母誌曩從學劉公門下已深景仰道德文章及
進忝屬末始知公不獨學行冠一時即從政亦復慈愛廉明謳歌百里
所謂郭細侯朱神君其人者向欲見而不得見今乃見之矣公治臨之
明年百廢俱舉諸政刷新有鑒於臨江自設治迄今歷數十稔而縣志
仍付闕如遂毅然從事編輯籌資設館禮聘耆宿詳採博攷鉅細靡遺
經營數月竟克脫稿公尙虞主輯者百密不無一疏每日政務之餘不
事休息躬自校訂幾至廢寢忘餐亦可見公之貞心毅力矣縣令爲親

民之官民生休戚地方利弊長吏或不知縣令必盡知之俾審時度勢
斟酌損益以日求無負斯民則斯志告成不獨記載風土人文直治譜
耳儻後之官是地者分類以求則而效之安知斯志不卽可爲後之師
耶是公造福利於臨民者匪淺示規模於後來者遠大也方之王儉七
志無多讓焉至文墨之豐贍富麗自有定評非游夏所能贊其創修始
末及經過事實已載公自序中無須贅述也志將付梓題序多當代名
流鉅公認根抵淺薄何敢妄言惟公之苦心孤詣豈可默而不彰因不
避粗疏謹爲之序

康德二年孟春臨江縣內務局長佟

諲謹序

臨江縣志序

語云非有馬班之才學識不足以作志乘吁此言迂矣蓋志誌也以文字實誌其事文直事確信而有徵而已兩漢之後馬班之才不世出而志書之記載又爲時遷事變之要政必待其人而後行無怪志書之罕見政治家之無自參考也吾臨邑設治三十年有奇矣向無志書之著述自民國十五年知縣張公奉省令編修志書在官亦濫竽編輯之數工未及半而不慎於火付之焚如嗣後縣長董公聘賢編輯二載之久稿未完竣又付劫灰大同元年秋劉公紹先來治斯邑卽以編修縣志爲要務籌設專館委內務局長張君之言兼編修館長招集全縣各機關法團人士分任其事特聘羅君志香主編修任並函知各區村機關

越惟幸主輯羅君深於斯道編修郭君才識兼備繼任主輯邱君尤學
識優長銘得朝夕就正借錯他山濫竽於始附驥於終是一生之最幸
事也夫志爲史之一種重事實不重文字若略事實專求文字之工整
則失修志之眞諦矣臨江設治最晚昔日人事之變遷政治之改革多
無文獻可考茲特取其信而有徵者筆之於編創成粗略之跡以備宰
斯邦者置一編於左右於一縣之政治人事地理禮俗以及數十年來
之因革損益諸大端均可得其要領按圖索驥於縣政之設施未必無
小補焉尤願後之君子就此粗成之跡續而修之俾質勝於文以免謗
陋之譏銘之所切望也是爲序

康德元年十二月編輯曲 銘謹識

臨江縣志序

志爲史之一種周禮大司徒掌天下土地之圖小史外史掌邦國四方之志是爲志之濫觴若縣之有志始於宋之嘉定蔡範甫撰黃岩志十六卷李瞻撰旌川志八卷雖體例有詳略文字有雅俗皆所以志一縣之人事天文地理彙集成編傳之後世俾考察縣政者有所遵循甚矣縣志之不可不作也臨江自設治以來記事之書素稱闕如民國十九年縣長董公設館修志殿翰奉召來臨朝夕編輯越二年旋經事變已脫之稿盡付劫灰大同元年秋縣長劉公來治是邦以幹練之才淵深之學常以臨江無志爲憾事越明年六月毅然以修縣志爲急務創設專館雷厲風行限以六箇月完成翰也不才仍居編修之列與曲君松

菴朝夕鉛青嗣以羅君作古邱君繼任經十六閱月方全脫稿據一縣之事修一縣之志提綱挈領據實直書舉凡天時人事地理政治山川形勢交通物產社會狀況風俗淳澆諸大端莫不條分縷晰瞭如指掌其事屬傳聞無實跡可考者皆屏棄不載似可謂之志矣惟文獻無徵事實不無簡略難免貽譏於大雅但樓臺之高基於尺寸江河之大始於涓滴深願後之君子續修斯志增加之筆削之發輝而光大之是幾幾者或有尺寸涓滴之益歟是爲序

康德元年十二月編輯郭殿翰謹識

凡例

一 臨江縣志於民國十五年暨十七年兩次編修嗣縣署因罹火災原稿被燬無餘至十九二十年復經重編旋遭事變已脫之稿盡付劫灰迄滿元七月間劉維清縣長履新後重新開館從事丹鉛成爲巨帙凡輿地政治交通物產人物等八卷

一 輿地志內關於沿革由黃帝迄近代於各朝代下釋以屬於某州某府等字樣並於其左繫以註解及簡明表更於其後附以沿革志略以清眉目而邊界幅員地勢城鎮山脉河流等項均經逐一編載至星野無稽之說概行從略

一 關於縣境里數宜按我國新頒度數記載但以習慣關係仍以華

里爲標準

一 古代建築物迄今未得一觀茲編所載僅就近今所有之城池衙署局所兵防等詳爲述之

一 臨江設治伊始几百政治均極簡略近數年來地面稍靖人煙漸稠而政治亦漸繁冗故政治志內往昔多略近今較詳迄滿洲帝國成立刷新政治歷次改組亦均逐項載明之

一 臨江設治較晚五方雜處良莠難分近來人事益繁禮俗不甚一致故禮俗記載簡略不詳

一 縣內人物雖無世族而鄉賢薦紳義勇義舉堪稱述者均按實紀載用作模範至制科一項雖無科舉尙有大學畢業得有學位者

載用作模範至制科一項雖無科舉尙有大學畢業得有學位者

亦均分別詳載以勗來者

一 關於孝節賢淑均以曾請旌表及確有事實可稽者爲限其餘虛詞加譽泛浮寡當者皆略而不錄以示鄭重

一 關於兵事參閱古籍中所述及者採編一二近今之兵事亦分述之以備參攷

一 災祥一項僅就設治後所發生者分別編載以備後之君子之研究

一 文藝一事投稿甚夥惟浮煙漲墨稍欠雅馴者皆刪去之茲編所載僅就向來之金石文字及近來之歌詩採編數則以俟後之文

學家再行補充

一 臨江設治較晚縣志向付缺如此編純爲草創文獻無徵內容簡略在所不免現因時間倉卒先行付梓以備將來之參攷

一 編修館成立後通知各區村各機關各學校文學士子採訪投稿者一百五十餘人投稿甚夥嗣經審查取錄時凡事涉渺茫俚俗者一概刪去

一 採訪人員甚夥凡經審察會取錄各稿其採訪員姓名方行列入志書舊例目錄平列茲爲清晰眉目計列總目爲十五總目之下各列分目若干庶事有統攝語有綱領

臨江縣志編修館人員題名錄

監修

臨江縣縣長

劉維清

館長

臨江縣財務局長

張之言

主輯

臨江縣清鄉承審員

羅寶書

繼任主輯

臨江縣師中學校國修教員

邱在官

編輯

臨江縣立師中學校主任教員 曲 銘

臨江縣立女師學校教員 郭殿翰

繪圖

臨江縣立興華街兩級小學校校長 于廣濤

校勘

臨江縣公署總務科長 高廷鈞

臨江縣公署內務局長 佟 諤

臨江縣立師中學校校長 孫培昌

臨江縣財務局理財股長 關承尹

採訪

臨江縣司法公署監督審判官

佟景明

臨江縣公署警務局長

溫寶泉

臨江縣警察大隊長

趙金山

臨江縣八道江警察署長

王海亭

臨江縣八道江財務徵收所長

楊錫齡

八道江財務徵收所僱員

常萬年

臨江縣立興華街兩級小學校教員

鄧維善

臨江縣立師中學校訓育主任

劉寶福

臨江縣立女子小學校正教

王學禮

臨江縣立師中學校附小教員

柏殿生

臨江縣前財政局僱員 王永祥

臨江縣立興華街兩級小學校長 于廣濤

臨江縣財務局科員 李文閣

臨江縣總務科科員 高檣

臨江縣前警務股員 高曉樓

臨江縣三隊警察署內勤警長 劉曼

臨江縣立女子小學校教員 安洪賓

臨江縣立初中第二級學生 孫德琦

同上 于克勤

同上 徐法淳

同

梁毓輝

臨江縣立師範第四級學生

劉兼三

同

上

李春山

同

上

朱文彬

同

上

曲桂林

同

上

于湧川

臨江縣立師範第五級學生

侯彥文

同

上

耿福林

膳錄

臨江縣公署書記

李文博

臨江縣公署書記

馬駐山

同 上

劉聖述

同 上

韓雲鵬

同 上

白景山

同 上

郭萬臣

同 上

陳錫九

同 上

梁毓岱

同 上

梁承緒

同 上

魏永言

同 上

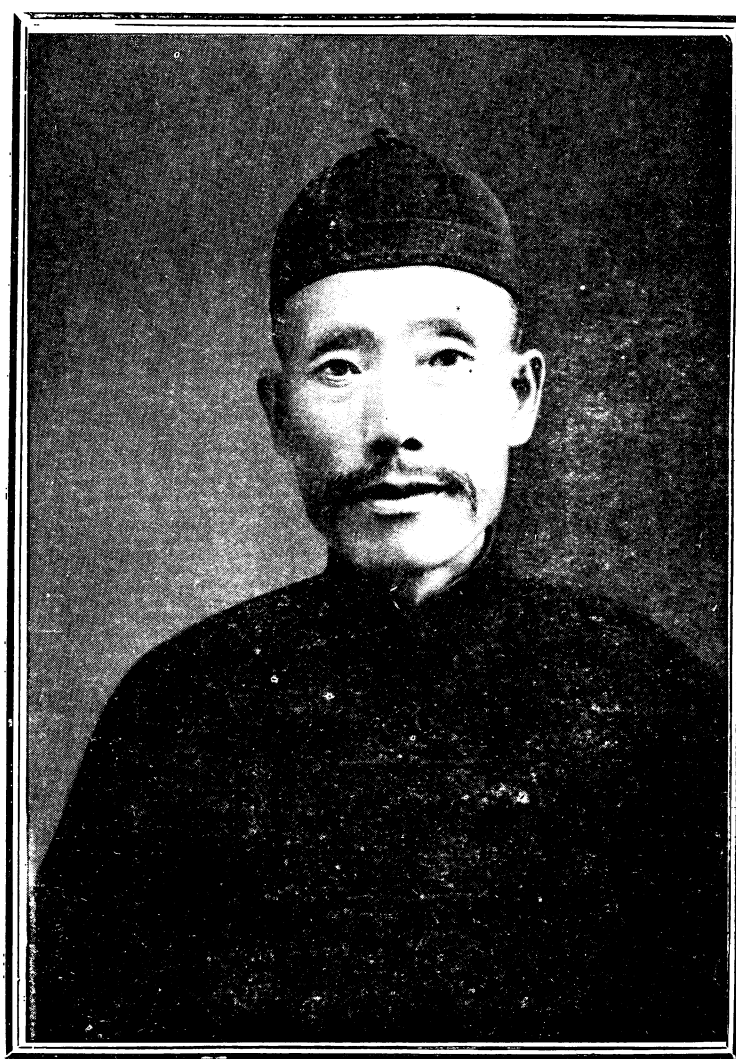
王鈺紱

同

上

周殿元

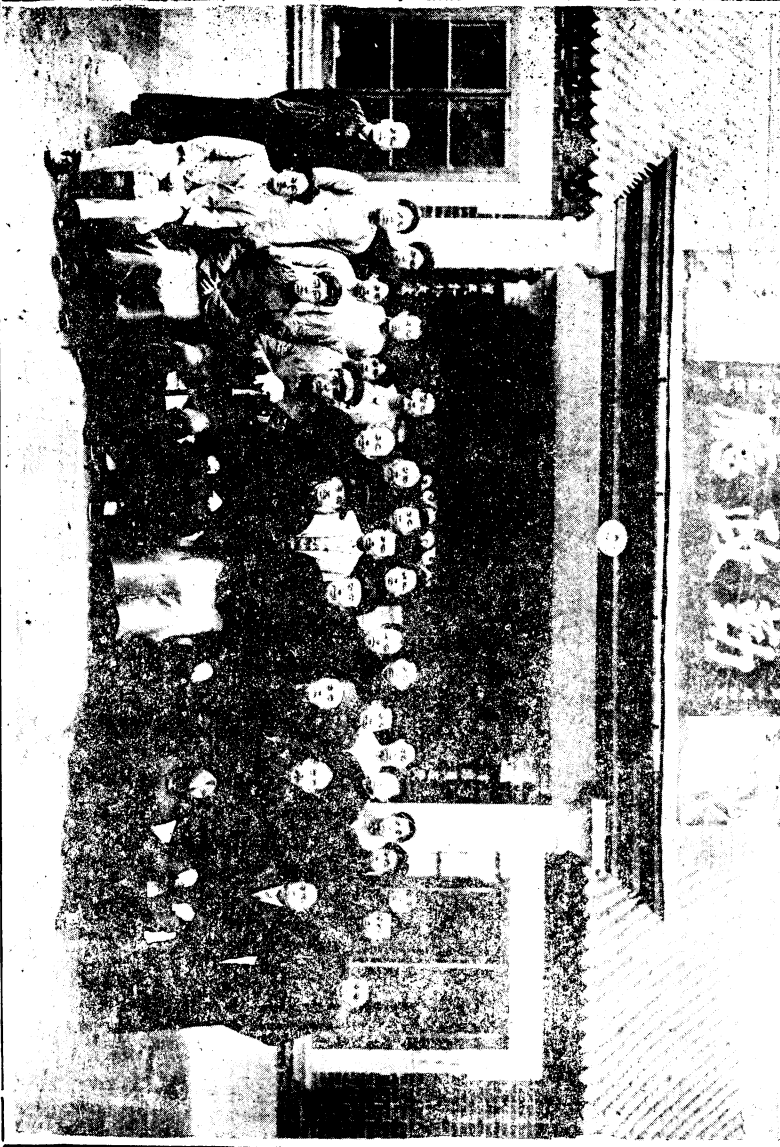
縣 長 劉 維 清



館長張之言之



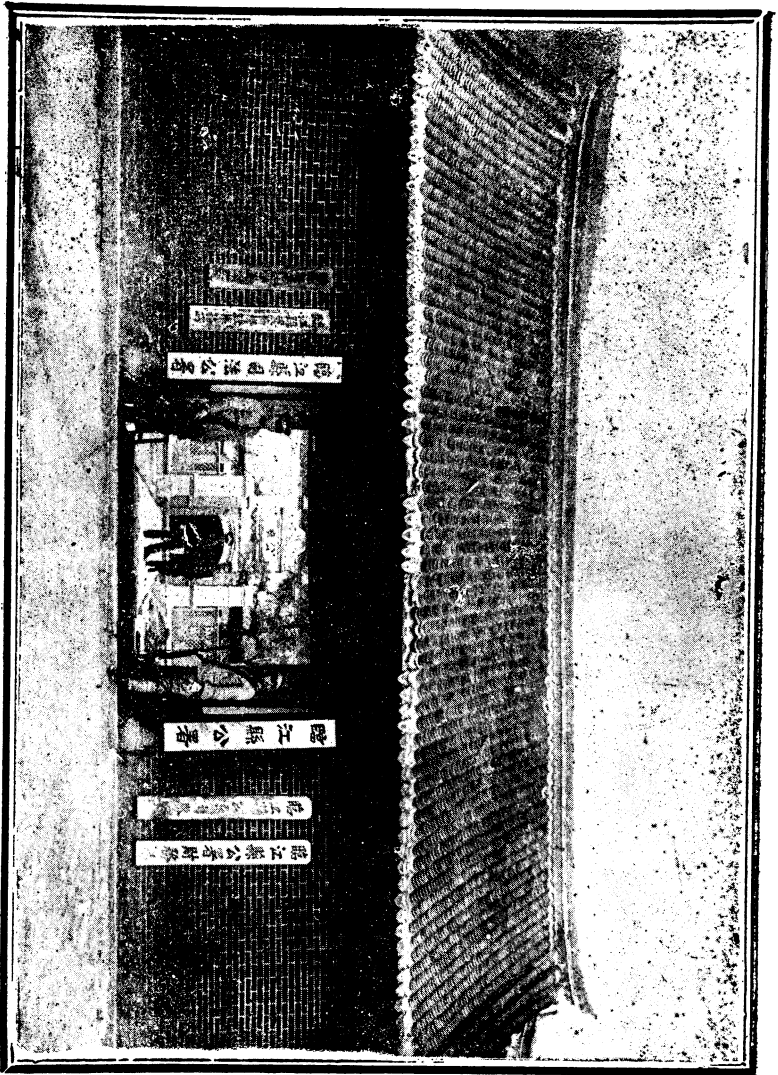
勤政廳



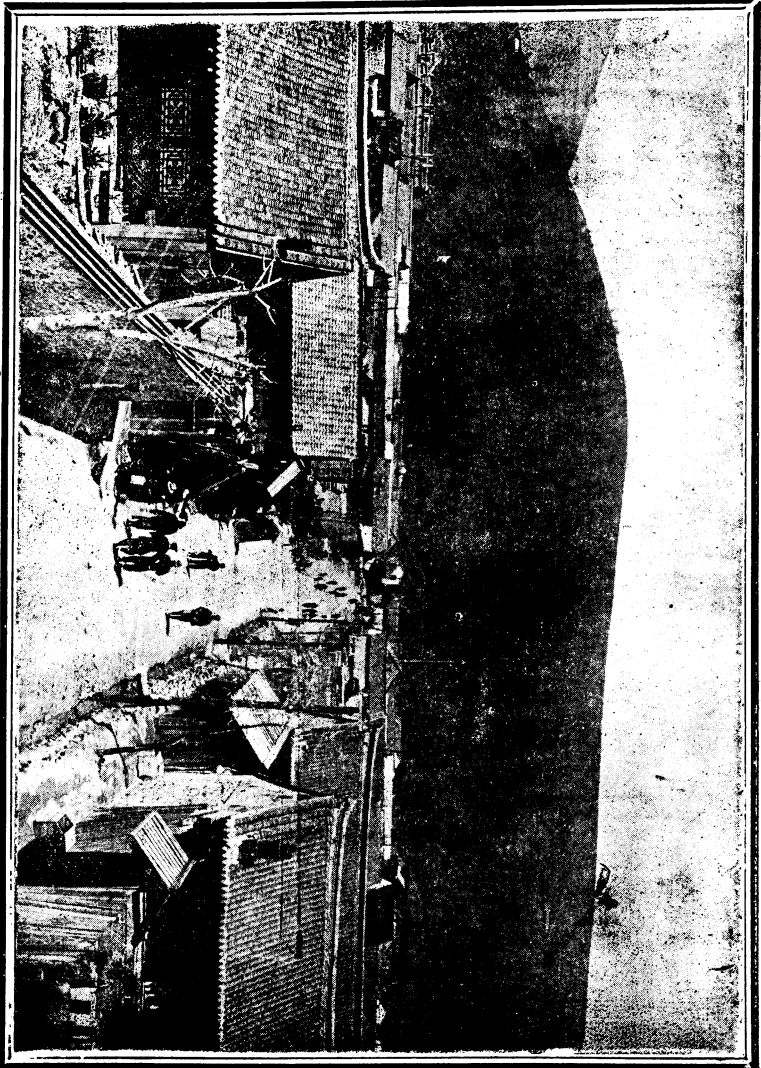
縣志編修館全體職員合影



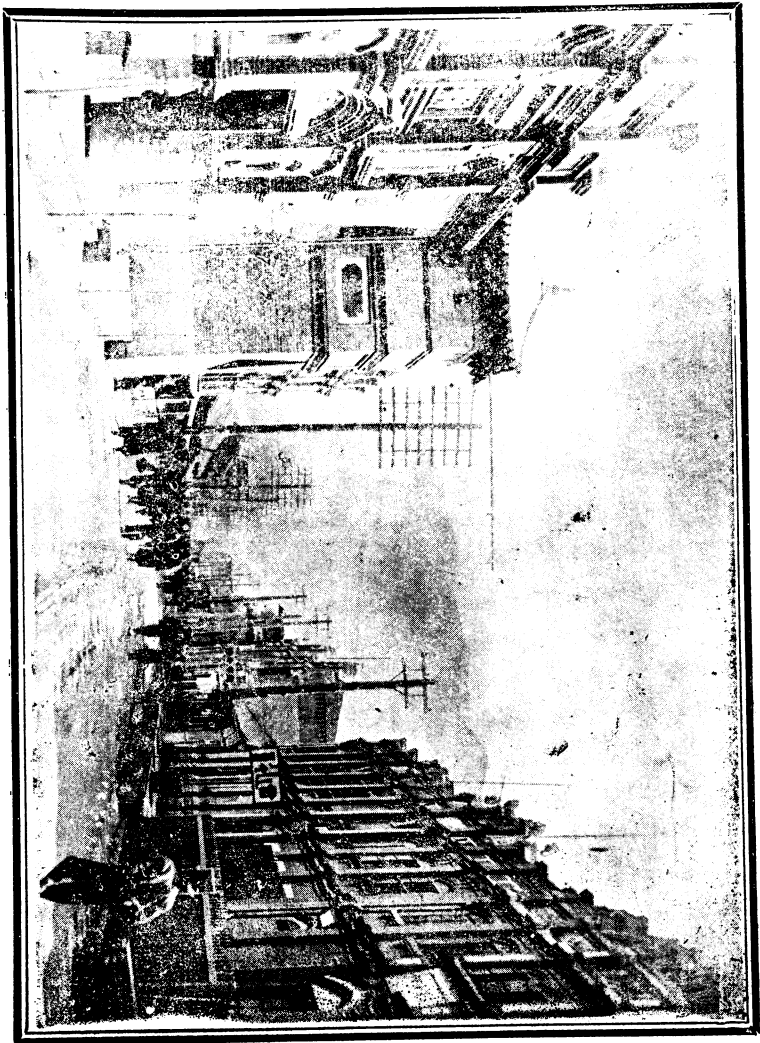
縣公署公廳圖



縣公署前門圖



縣署前門正陽街圖



中富街圖



貓耳山圖

臨江縣志目錄

第一卷

輿地志

疆域 (現勢及沿革)

方位 (經緯度屬之)

氣候

器刻

地勢

官員

邊界 (與鄰縣接壤官墩)

區畫
(現存及沿革之圖)

城市

村鎮
(現在及沿革之圖)

山脈

河流
(山脈河流均宜分別枝幹詳細確實調查登載)

土質
(即黑白黃赤及肥瘠或沙碱石塊者)

土宜
(即何處土質宜種何項農產物)

田畝
(林場附)某區某處共若干面積

第二卷

道路志

縣道
(計道若干條各若干里)

鄉道

里道

第三卷

形勢志

名勝志

古蹟志

建置志

物產志

勤務

植務

鑛務

第四卷

政治志

行政

內務

教育

社會教育

滿洲報館分社

盛京時報分社

東邊日報分社

泰東日報分社

平民學校

警務

戶口

財務

國家稅

地方稅

金融

司法

選舉

自治

公益
(救濟院屬之)

祀典

實業志

農業

商業

工業

鑛業

第五卷

交通志

橋梁

渡口

航船

運輸

鐵路

汽車路

重要陸路

電話

郵務

電報

線無電信

第六卷

人物志

名宦

薦神

學位

義勇

孝友

節烈
(賢淑附)

義舉

文學

藝術

第七卷

民族志

種族

宗教

性行

禮俗

言語

俗語附

服食

居室

器用

第八卷

兵事志

災祥志

(即水旱兵火等災及天文物質上有祥瑞者)

文藝志

(碑銘序文詩歌)

大事記

第三卷 物產志目錄

全 名勝志緒言

全 建置志

全 建置

全 全

全 全

全 全

全 物產志動物

全 全

第四卷 政治志司法

全 全

全 全

全 全

全 全

一 九

六 五

十五 四

十七 十五

十九 十

二十 十九

二十一 十五

二十九 十五

三十二 九

三十七 十四

三十七 十五

四十一 十三

四十六 十二

四十六 十七

二

十三

三

二

十七

二十一

二十

七八

六

二十七

二十七

二十

二十七

二十

務 物

興 興

寄 奇

合 台

填 埴

折 拆

其 行 文

而圓 圓而

祭 際

旁 行 文

脫落 旁

防 仿

者 着

吟 吟

第六卷 人物志 學位 八 十 十六 十六 力 方

全 全 義勇 九 十六 二十四 請 清

全 全 全 十 一 六 鍾 鍾

全 全 全 十 十四 八 頓 沌

全 全 孝友 十一 十三 四 詞 祠

全 全 全 十一 十九 十五 弱 溺

全 全 節烈 十三 十九 二 戍 戍

全 全 全 十三 十六 二 名 行 文

全 全 義舉 十七 十七 二 有 由

全 全 全 十八 十五 二十五 經 輕

全 全 文 學 二十 十五 八 慨 概

全 全 全 二十 十八 七 間 間

第七卷 民族志 宗 教 四 十 十五 庭 清

全 全 全 六 十三 二十四 鍾 鍾

卷 別志 別目 第七 頁第 行第 字 誤 正

第七卷 民族志 禮俗 七 八 十一 好 好

全 全 全 七 二十 二十七 其 具

全 全 婚嫁 十一 四 二 輦 輦

全 全 器用 十八 一 四 眷 眷

第八卷 兵事志 略 四 七 十三 毋 守 毋 守

全 全 災祥志 大水 十 十 四 脫 落 有

全 全 刀匪之亂 十 十八 十六 鳳 風

全 文藝志 緒言 十四 四 五 巖 巖

全 全 碑 十七 十七 二十七 麻 麻

全 全 全 十九 一 十六 浴 鎔

全 全 詩 二十三 十一 一 磨 磨

全 全 全 二十三 十一 九 崎 峙

全 全 全 二十四 十一 十九 鐘 鐘

第八卷文藝志

詩

二十五

十七

二十四

攬

攬

全

全

二十五

十八

七

顛

顛

全

全

二十六

一

三

鐘

鐘

全

全

二十六

五

一

几

几

全

全

二十七

二

二

緣

緣

全

全

二十七

四

五

奄

奄

全

全

二十七

十四

八九

璧

璧

全

全

二十七

十七

十二

張

張

全

大事記

三十一

二

二十一

惠

惠

全

第十八節

三十二

十三

二

延

延