

爲進口商 Jing Kee & Co. 之縮寫，菱形中 D S W 三字，則爲訂貨人同新和五金號 (Doh Shing Woo & Co.) 之縮寫，再下則爲箱號及目的地。由此可知，唛頭一物，各各不同，惟其組成，分則不外下列數者而已：

(一) 進口商行名略寫；(二) 訂單號數；(三) 目的地；(四) 箱號；(五) 訂貨人商號略寫。

斯項唛頭，進口商須於訂單上詳細註明，輸出商須於包裝時照書箱上，不得稍有更改，以便利達目的地時易於識別。

4 到貨通知 小五金之由國外裝運來華，除輸出商之分行或該商之經理外，一般進口商，都採取押運辦法。輸出商於押運手續辦理妥善後，應即將副發票、副保險單及裝箱單郵寄進口商。告知所訂貨品，准予何時由何口岸交由某船起運，約何時可以到達指定口岸，並說明押匯銀行。進口商於接到斯項文件後，應即注意到船日期，俟接到船公司之到船通知單後，即行通知訂貨人付款，準備出貨。

5 報關及付款

貨物抵埠，進口商即進行報關手續，將稅餉單交受貨人至中央銀行（附設

商 品 研 究 叢 書

馬 口 鐵 小 五 金 先 令 表

實 業 部 國 際 貿 易 局 編

商 務 印 書 館 發 行

4912.2

貴州省圖書
中文舊
第

民 1922 296

3

書叢究研品商

表令先金五小鐵口馬

編局易貿際國部業實

行發館書印務商

中華民國二十九年二月初版

◆(37633)

商研
究叢書
馬口鐵小五金先令表一冊

每冊實價國幣伍角

外埠酌加運費匯費

編纂者 實業部國際貿易局

長沙南正路

發行人 王雲五

印刷所 商務印書館

發行所 商務印書館
各埠

版權所
翻印必究

(本書校對者褚志政)

必

目錄

馬口鐵調查	一
概況	一
馬口鐵之交易用詞	二
馬口鐵之尺寸	九
馬口鐵之包裝	一六
馬口鐵之用途	二一
馬口鐵之訂貨單	二八
馬口鐵製造商	三四
馬口鐵進口商及商號	三八
民國二十五年馬口鐵進口概況	四〇

小五金交易手續 四七

概說 四七

小五金業之範圍 四九

小五金之來源 五一

交易體系 五五

交易手續 五八

金融 六五

交易之爭執及公證 六七

電碼 六九

各種先令表 七一

先令合算法	七一
英寸	七五
螺絲先令表	八三
銼刀先令表	一〇八
各種灣頭先令表	一一四
宵子先令表	一一八
風鋼鑽先令表	一二三
羊眼圈先令表	一二六
銅杯鈎銅方鈎先令表	一二六
畫錄圈先令表	一二七
白鐵齒鈎先令表	一二七

馬口鐵調查

概況

馬口鐵係鍍錫之薄鐵片。色澤光亮如鏡。用途頗廣，可以之製造：熱水瓶外殼，餅乾聽，火油聽，香煙聽，煙絲聽，生熟食品罐及各種玩具等，尤以製罐用途為最廣。

馬口鐵工業，原發軔於德國。時約在美國二百年以前。至一六七〇年始由 Andrew Yarranton 傳至英倫。美國則更在英國之後，惟進步極速；法蘇亦繼之而起；意挪捷波諸國迄今亦均有出產。我國則以國產較缺，故均由各國進口，其中以美英兩國為最多。去年進口，計值一三七八三·八一五元，美佔五九·六四%，英佔二九·一二%。

馬口鐵之交易用詞

馬口鐵之種類，就厚度及尺寸言，頗多規律可循，外觀亦屬單簡，然以斯項商品在其交易過程中，尚有多種名稱而非國內一般馬口鐵商所能了解者，茲分述如後，以資馬口鐵商之參考。

Cokes

普通馬口鐵，適合於一般用途。

Best Cokes

斯種馬口鐵鍍錫之程度，介乎 Cokes 與 Charcoal 之間，售價較前者為貴。

Common Charcoal

斯種馬口鐵之鍍錫厚度，較 Best Cokes 為厚，售價亦較貴。

Charcoal

鍍錫厚度較Common Charcoal 爲厚售價亦依其鍍錫厚度爲比例的增漲

Lacquered

不論前述之 Cokes 及 Charcoal 或後開之 Primes 及 Wasters 馬口之一面或兩面均
可塗以各色之漆。大致所塗漆之顏色，以金色者爲常用。塗漆之後，不惟光亮美觀，且能長久耐用。

Primes

斯種馬口鐵，係於出貨之後發售以前，經過揀選手續，其優美無疵者爲 Primes，而將其有缺
點者除去。市上所稱之最好馬口鐵，即指此種而言。

Wasters

即不完美的馬口鐵，有缺點或傷痕。故售價較 Primes 爲廉，惟在使用則無二致。

Wasters Wasts

馬口鐵於出貨後，經過第一次揀選，區分爲 Primes 及 Wasters 二種，倘欲再加以第二次
之揀選，則更可就其缺點之多少區別爲 Wasters 及 Wasters Wasts 二種。後者簡稱爲 W. W.

亦有再經揀選爲 W. W. 及 W. W. W. 者。售價則按其品質高下而各有不同。

Small Lots

斯種馬口鐵，尺寸各各不同，售價亦然。

I. C.

斯種馬口鐵，每箱總面積爲三一·三六〇平方呎，淨重一〇八鎊。亦稱 Basis Box (標準

馬口鐵之價格，皆據以核算，如圓釘之有倍司然。惟吾國市場則多如一般商品之個別標價，而不用 Basis Box)

I. X.

每箱馬口鐵之大小張數皆與 I. C. 同，總面積亦爲三一·三六〇平方呎，惟厚度則較厚，故其每箱淨重爲一三六磅。

Crosses

Crosses 一字，意譯爲十字架。此種馬口鐵之厚度，常於其記號上識別之。如上述之 I. C. 爲

○八磅，I. X. 則以增一 X 之故故淨重較增二八磅但此後每加一 X，即非二八磅而為三〇磅茲舉例如左：

I. Q. 1〇八磅 Basis Box

I. X. 一三六磅 第一 X，加二八磅。

I. X. X. 一五六磅 第二 X，加二〇磅。

I. X. X. X. 一七六磅 第三 X，再加二〇磅。

I. X. X. X. X. 一九六磅 第四 X，再加二〇磅。

Lights

此種馬口鐵，普通每箱重一〇〇磅，其較輕者為每次輕減五磅。即厚度每次較薄二十分之一。

Ordinary Stamping Steel

其品質適合打印模之用，各種厚度均有，售價較貴。

Special Deep Stamping Steel

馬口鐵交易之用詞

品質優良，極柔軟，適合於深印模之用，售價甚貴。

Odd Size

馬口鐵之尺寸，多有規定標準，惟為適用起見，廠方亦能迎合顧客心理製造例外尺寸及厚度者。斯種指定尺寸，各為 Odd Sizes, Odd Sizes 之長闊度，亦有約略之限制：計長度為一〇—二六吋，而寬度則為一〇—一四吋。因其尺寸非依標準製造，故價格亦不按 *Basic Box* 計算，而由商家及製造商臨時議定。

Tiggers

一種最薄之馬口鐵，普通為 B. G. 第三六、三八、四〇號。

Unassorted

馬口鐵之未經揀選者。換言之，即未將 *Primes* 及 *Wasters* 分別揀剔（即未「分擋」）而混合裝箱出售之馬口鐵，斯種馬口鐵之售價，較 *Primes* 為廉，而較 *Wasters* 則略貴。

馬口鐵較厚之一種厚度為〇・〇一六吋即B.G.二七・八

S. D. C.

厚馬口鐵，即B.G.二六・八。

惟據上海市場調查之結果，上述各種尚不盡適用。在交易上，多以淨重以示厚簿，價格亦均以個別計算，因不知B.G.之分類，亦不知以 Basis Box 為計價之標準。

最近流行市面之馬口鐵，多為九〇・一〇〇・一八〇・二〇〇磅數種，大小則為一四×二〇及二〇×二八吋。前者為單連，後者為雙連。茲列表如左：

每箱重量	單		雙	
	連	單	連	單
	九〇	一八〇		
	100	1100		

馬口鐵交易之用詞

每箱張數	尺
1111	14X10
1111	10X18

以言等級，則有下開五種：(一) Primes (二) Unassorted (三) Waste (四) W.W.

(五) W.W.W.

馬口鐵之尺寸

馬口鐵之品質，除鍍錫之厚薄缺點之有無而外，其最關重要者，則爲厚薄之差度，惟厚薄之鑒別，非肉眼所能辨，故商業上對於厚薄一點，常依據其每箱張數尺寸及淨重以爲斷。因此有伯明罕標準重量尺寸厚度等等規定。各國之產馬口鐵者，除特定者外，大致遵從該項之規定，以期製罐商或其他使用馬口鐵之廠商訂貨之便利。茲將附列馬口鐵之標準重量厚度及尺寸表如後，以資參考。

表內所應用之度量衡，多從英美制計：

厚度

以英吋爲準

尺寸

同上

淨重

以磅爲標準

馬口鐵之尺寸

倘據以核算萬國公制，本無不可，惟以近時所通行，率以英美制爲多，故從略。

除 Odd Size 及 B. G. 尺寸而外，美國尙生產一種條狀之馬口鐵，可供製罐之用。每箱重量
 二〇〇磅。闊一——九吋，長約二〇餘吋。商人訂購時，常不能按其用途，指定尺寸。

馬口鐵之標準重量厚度及尺寸表

伯明罕之標準 B.G.	厚 度(吋)	每張尺寸(吋)	張 數	淨 重(磅)
三五·七	·〇〇六三	二〇×一四	一一二	五五
三五·七	·〇〇六三	二八×二〇	一一二	一一〇
三五·〇	·〇〇六九	二〇×一四	一一二	六〇
三五·〇	·〇〇六九	二八×二〇	一一二	一一〇
三四·二	·〇〇七五	二〇×一四	一一二	六五
三四·二	·〇〇七五	二八×二〇	一一二	一三〇
三三·九	·〇〇七八	三〇×二一	一一二	一五三
三三·七	·〇〇八〇	二〇×一四	一一二	七〇

三三・七	・〇〇八〇	二八×二〇	一一二	一四〇
三三・一	・〇〇八六	二〇×二四	一一二	七五
三三・一	・〇〇八六	二八×二〇	一一二	一五〇
三三・〇	・〇〇八七	三〇×二一	一一二	一七一
三三・五	・〇〇九二	二〇×二四	一一二	八〇
三三・五	・〇〇九二	二八×二〇	一一二	一六〇
三三・三	・〇〇九五	三〇×二一	一一二	一八四
三三・〇	・〇〇九八	二〇×二四	一一二	八五
三三・〇	・〇〇九八	二八×二〇	一一二	一七〇
三一・八	・〇一〇〇	一八・七五×一四	一二四	九〇
三一・六	・〇一〇三	二〇×一四	一一二	九〇
三一・六	・〇一〇三	二八×二〇	一一二	一八〇
三一・六	・〇一〇三	二〇×一〇	一二五	一二八
三一・五	・〇一〇四	一八・七五×一四	一二四	九五

三二・一	・〇二〇九	二〇×一四	一一二	九五
三一・一	・〇二〇九	二八×二〇	一一二	一九〇
三一・一	・〇二〇九	二〇×一〇	二二五	一三六
三一・〇	・〇二一〇	三〇×二〇	一一二	二一四
三一・〇	・〇二一〇	一八・七五×一四	一二四	一〇〇
三〇・六	・〇二一四	二〇×一四	一一二	一〇〇
三〇・六	・〇二一四	二八×二〇	一一二	二〇〇
三〇・六	・〇二一四	二〇×一〇	二二五	一四三
二九・九I.O.	・〇二二四	二〇×一四	一一二	一〇八
二九・九I.O.	・〇二二四	二八×二〇	一一二	二一六
二九・九I.O.	・〇二二四	三〇×二一	一一二	二四三
二九・九I.O.	・〇二二四	二〇×一〇	二二五	一五六
二九・九I.O.	・〇二二四	一八・七五×一四	一二四	一一〇
二九・〇I.X.L.	・〇二三九	二〇×一〇	二二五	一七四

馬口鐵之尺寸

二八・〇I.X.	・〇一五六	二〇×一四	一一二	一三六
二八・〇I.X.	・〇一五六	二八×二〇	五六	一三六
二八・〇I.X.	・〇一五六	三〇×二一	五六	一五三
二八・〇I.X.	・〇一五六	一八・七五×一四	一二四	一四〇
二八・〇I.X.	・〇一五六	二〇×一〇	二二五	一九五
二七・八D.C.	・〇一五九	二五×一七	五〇	九四
二七・八D.C.	・〇一五九	三四×二五	二五	九四
二六・八I.X.X.	・〇一七九	二〇×一四	一一二	一五六
二六・八I.X.X.	・〇一七九	二八×二〇	五六	一五六
二六・八I.X.X.	・〇一七九	三〇×二一	五六	一七六
二六・八S.D.C.	・〇一七九	二二×一五	一〇〇	一六四
二六・八S.D.X.	・〇一七九	三〇×二二	五〇	一六四
二五・八S.D.X.	・〇二〇一	二二×一五	一〇〇	一八四
二五・八S.D.X.	・〇二〇一	三〇×二二	五〇	一八四

二四・一S.D.X.X.X.	・〇二四五	三〇×三二	五〇	二二四
二四・一S.D.X.X.X.	・〇二四五	二二×一五	一〇〇	二二四
二四・三D.X.X.	・〇二四〇	三四×二五	二五	一四二
二四・三D.X.X.	・〇二四〇	二六×一七	五〇	一四二
二四・八X.X.X.X.	・〇二二五	三〇×二一	五六	二二〇
二四・八X.X.X.X.	・〇二二五	二八×二〇	五六	一九六
二四・八X.X.X.X.	・〇二二五	二〇×一四	一一二	一九六
二四・九S.D.X.X.X.	・〇二二三	三〇×二二	五〇	二〇四
二四・九S.D.X.X.X.	・〇二二三	二二×一五	一〇〇	二〇四
二五・六D.X.	・〇二〇六	三四×二五	二五	二二二
二五・六D.X.	・〇二〇六	二五×一七	五〇	二二二
二五・八I.X.X.X.	・〇二〇二	三〇×二一	五六	一九八
二五・八I.X.X.X.	・〇二〇二	二八×二〇	五六	一七六
二五・八I.X.X.X.	・〇二〇二	二〇×一四	一一二	一七六

一三〇・四D.X.X.X.X.X.X.	・〇三七五	三四×二五	二五	二二二
一二〇・四D.X.X.X.X.X.X.	・〇三七五	二五×一七	五〇	二二二
一一一・一D.X.X.X.X.	・〇三〇八	三四×二五	二五	一八二
一一一・一D.X.X.X.X.	・〇三〇八	二五×一七	五〇	一八二
一一三・一D.X.X.X.	・〇二七四	三四×二五	二五	一六二
一一三・一D.X.X.X.	・〇二七四	二五×一七	五〇	一六二
一一三・四S.D.X.X.X.X.	・〇二六七	三〇×二二	五〇	二四四
一一三・四S.D.X.X.X.X.	・〇二六七	二二×一五	一〇〇	二四四

馬口鐵之包裝

馬口鐵之包裝極爲單簡，內部多以沙紙襯墊，外被木箱。亦有不用沙紙，而用鐵皮包裹以錫封固者。然不多見。箱外捆紮，有用鉛絲者，有用鐵條片者，視各廠家而定。惟德國出品，則多用鐵條，幾成慣例。

爲便於檢查識別起見，箱外多有固定之記載，其內容爲：（一）廠名；（二）噸頭；（三）尺寸；（四）淨重；（五）箱重；（六）毛重；（七）張數等。斯項記載，有燙火印者，有用漆印者，惟以後者爲多。

至每箱張數，亦以尺寸及重量而各有不同，茲據伯明罕標準規定列表如左：

英國馬口鐵每箱張數表

寸尺	磅數	20 X 14	28 X 20	30 X 21	20 X 10	25 X 17	34 X 25	18 $\frac{1}{2}$ X 14	22 X 15	30 X 22
55...	112	—	—	—	—	—	—	—	—	—
60...	112	—	—	—	—	—	—	—	—	—
65...	112	—	—	—	—	—	—	—	—	—
70...	112	—	—	—	—	—	—	—	—	—
75...	112	—	—	—	—	—	—	—	—	—
80...	112	—	—	—	—	—	—	—	—	—
85...	112	—	—	—	—	—	—	—	—	—
90...	112	—	—	—	—	—	—	124	—	—
94...	—	—	—	—	—	50	25	—	—	—
95...	112	—	—	—	—	—	—	124	—	—
100...	112	—	—	—	—	—	—	124	—	—
108...	112	—	—	—	—	—	—	—	—	—
110...	—	—	119	—	—	—	—	124	—	—

馬口鐵之包裝

120...	—	112	—	—	—	—	—	—	—	—
122...	—	—	—	—	—	—	—	—	—	—
128...	—	—	—	—	225	—	—	—	—	—
130...	—	112	—	—	—	—	—	—	—	—
136...	112	58	—	—	225	—	—	—	—	—
140 ..	—	112	—	—	—	—	—	—	—	—
142...	—	—	—	—	—	50	—	—	—	—
143...	—	—	—	—	225	—	—	—	—	—
150 ..	—	112	—	—	—	—	—	—	—	—
153...	—	—	—	112	—	—	—	—	—	—
			58							
156...	112	58	—	—	225	—	—	—	—	—
160...	—	112	—	—	—	—	—	—	—	—
162...	—	—	—	—	—	50	—	25	—	—

164...									100	50
170...		112								
171...				112						
174...					225					
176...	112	56	56							
180...		112								
182...						50				50
184...			112				25			
180...		112							100	
185...					225					
186...	112	56								
188...			56							
200...		112								
204...									100	50

馬口鐵之包裝

214...	—	—	112	—	—	—	—	—	—	—	—
216...	—	112	—	—	—	—	—	—	—	—	—
220...	—	—	56	—	—	—	—	—	—	—	—
222...	—	—	—	—	50	—	25	—	—	—	—
224...	—	—	—	—	—	—	—	—	—	100	50
248...	—	—	112	—	—	—	—	—	—	—	—
244...	—	—	—	—	—	—	—	—	—	100	50

註：W. W. 之尺寸重量及跟數均無一定，故不列入。

馬口鐵之用途

馬口鐵之大小及厚薄，多係根據伯明罕標準量之規定。如現時市面所通行之單連及雙連馬口鐵，即為普通使用而適合伯明罕標準量之規定者。惟近世工業發達，馬口鐵之用途，亦較為廣泛，伯明罕標準量所規定之尺寸，未必全部適用而毫無浪費，故馬口鐵製造商，為適應市場之需要，常接受顧客所指定大小及厚度之訂單，換言之，尺寸及貨物等級，可以適合顧客之需要而製造。斯項特定尺寸，英名 *Odd size*。

Odd size 馬口鐵之製造，據熟習者言，常引起產量低減及浪費過多之結果，因之其製造成本常較一般為高，且須加「花色加價」(*Extra charge*)，故馬口鐵之顧客，除特殊用途外，常用通行之雙連之單連馬口鐵。惟據有經驗者，*Odd size* 馬口鐵其額外費用雖較一般者為高，然其浪費程度，可減至最少數，兩者相較，實無多大之分別。*Odd size* 馬口鐵之最為合算而經濟之尺寸，

約爲長度二七——三〇吋，闊度一八——二二吋。

如上述，馬口鐵之生產，除 Odd size 外，常係根據伯明罕標準量而生產，故生產常無定量，有缺點之馬口鐵（市場通稱爲 Wasters，依其缺點之程度而言，尙有所謂 W. W. 及 W. W. W. 者）亦然。換言之，Odd size 係根據顧主之訂單而生產，Wasters 則係製造過程中無意識之產品，不受有意識的技術的支配。通常，製造商於商品產生後，須經過揀選手續，佳良者 (Primes) 及有缺點者 (Wasters) 分別放置。其出售時，Primes 常較 Wasters 爲高。惟尙有未經揀選 (Unassorted) 者，其售價則較平，惟用途則不稍減。

茲再略言各種用途所適合之尺寸厚度如下：

用作保護易於腐壞之食物，如肉，魚，菜蔬，水菓等罐頭，不論其生熟，Coke 馬口鐵最爲適用，其標準尺寸及重量計如左表：

伯明罕標準	尺	寸 (英吋)	每箱張數	每箱重量 (磅)
二八・〇I.X.		二〇×二四	一一二	一三六
二九・九I.C.		二〇×二四	一一二	一〇八
三〇・六I.O.		二〇×二四	一一二	一〇〇
三一・一I.O.		二〇×二四	一一二	九五
三一・六I.O.		二〇×二四	一一二	九〇
三二・〇I.O.		二〇×二四	一一二	八五
三二・五I.O.		二〇×二四	一一二	八〇
二九・九I.C.		二八×二〇	一一二	二一六
三〇・六I.O.		二八×二〇	一一二	二〇〇
三一・一I.O.		二八×二〇	一一二	一九〇
三一・六I.O.		二八×二〇	一一二	一八〇
三二・〇I.O.		二八×二〇	一一二	一七〇
三二・五I.O.		二八×二〇	一一二	一六〇

馬口鐵之用途

上述除B. G. 二八·〇IX外,其餘二〇×一四吋者爲單連,二八×二〇者爲雙連,而以B. G. 號數相同者爲對稱。

用作盛貯火油汽油及其他油類或液體者,則有下列二種尺寸,最爲適合:

伯明罕標準	尺	寸 (英吋)	每箱張數	每箱重量 (磅)
三〇·〇I.C.		一八·七五×一四	一二四	一〇
三〇·〇I.C.		二〇×一〇	二二五	一五六

裝火油用之馬口鐵箱,大致多爲容量四加侖,前者可作箱之四周;後者平分,可作底蓋。用作各種餅乾,甜食物及乾食品包裝之用者有下列數種尺寸:

伯明罕標準	尺	寸 (英吋)	每種張數	每箱磅數
三〇·〇I.C.		一八·七五×一四	一二四	一〇
三〇·〇I.C.		二〇×一〇	二二五	一五六
三〇·六		二八×二〇	一一二	二〇〇

用於各種化妝品包裝者，計如下列：

三〇・六	二〇×一〇	二二五	一四三
三一・〇	一八・七五×一四	一二四	一〇〇
三一・〇	三〇×二〇	一二二	二二四
三一・五	一八・七五×一四	一二四	九五
三三・〇	三〇×二一	一二二	一七一

伯明罕標準	尺	寸 (英吋)	每箱張數	每箱磅數
三〇・〇		一八・七五×一四	一二四	一一〇
三〇・〇		二〇×一〇	二二五	一五六
三一・〇		一八・七五×一四	一二四	一〇〇
三一・〇		三〇×二一	一二二	二二四
三三・〇		二八×二〇	一二二	一七〇

馬口鐵之用途

三三〇	二〇×一四	一一二	八五
三三一〇	三〇×一一	一一一	一七一

用於鞋油，擦銅水等之包裝及火油爐者，為上述之B. G. 三〇及B. G. 三一兩種。

用於菸草及捲菸之包裝者，除上述之B. G. 三〇外，則為B. G. 三一・五，其尺寸為一八・七五

×一四，每箱一二四張，淨重九十五磅。

上述各種罐聽盒等，亦有需真空裏蓋者，其裏蓋普通多為B. G. 三七・五馬口鐵（較後列標準尺寸表所列者為薄，其尺寸重量等不詳，）而另加蓋於其上。

尚有下列各項用途，其適合之馬口鐵B G標準者，列舉於後：

廣告牌..... B. G. 二八, 三〇, 三二

上等淺漆..... B. G. 二七

精盒（裝盛重要物品而體積不大者）..... B. G. 二八

錫具..... B. G. 三〇, 三二, 三三

繩扣.....鋼 G. 三二, 三三

鋼絲頸繩絲蓋.....B. G. 三〇。

鋼天花板.....B. G. 二八。

前列四者，以選用尺寸較大且較厚者為宜。

以上所述，擇要而已，其詳盡者，當在製造行商之善為應用與選擇矣。

馬口鐵之訂貨單

我國製鐵事業向不發達，因之馬口鐵之需要，不得不全部仰給於英美各國。現時五金號出售之馬口鐵，多係以進口商為中介向國外訂購者。因之訂貨單之書寫，不得不略為述及。

進口商於接收商號訂貨之請求時，即宜於價格及交貨期限兩方面慎重考慮其是否可以接收。倘斯時已值馬口鐵市價變動劇烈，運輸方面或有臨時障礙，則不得不電詢國外馬口鐵出口商或製造商，詢以某種貨物，需貨若干，市價若何可以出售，何月交貨是否可以照辦及其他有關之問題，倘出口商或製造商來電答覆滿意，或市價之稍有上下，裝貨期限稍有變更而為請求訂商之商號所接收者，於是進口商乃接收其請求，成立訂單。一面向國外出口商或製造商發訂單，實行訂貨。

訂貨方法有二：一為函訂，一為電訂，前者期限較長；後者多係商號需貨甚切，請求電訂以期便捷者。惟訂單之內容，則大致相同，所異者，電訂均須密碼，以冀電報費之節省，而函訂則盡量記載毫

無限制。

訂單之內容，與一般商品之訂單不稍異。惟以馬口鐵之品質，較爲繁複，故於品質項下之說明亦較複雜，倘係特訂尺寸 (Odd size)，則其說明應更詳盡。如附件所示，品質方面之應說明者，計有尺寸、種類（如 I. O., C. I., 等），每箱張數及每箱重量等，不可忽缺，至各種貨品數量之正確，當更爲必需矣。

交貨日期對於商號貨品之供應，關係甚大，倘交貨日期，未經訂明，則一旦缺貨，營業上即大受影響，故此點亦須加以注意。後附件所示，係分兩次交貨者。

卸貨地點，以訂貨商所在地爲準，其在內地者，多運赴與訂貨人交通最便捷之商埠，再行轉運。如某進口商其總行在上海，在天津亦設有分行，經理進口事宜，惟該分行不得直接向國外訂貨，例須經由總行向國外訂購，如此則總行發出之訂單，例須於 To be forwarded 項下，寫明 Shipment to Tientsin 字樣，如是則貨物即可逕運天津矣。

關於包裝之方法，亦有於訂單上載明者。馬口鐵之包裝，多爲匾形木箱，其區別在箱外之金屬

包扎物。包扎物計有二：一爲鐵條 (Iron-Hooping) 一爲鐵絲 (Wiring) 訂貨商可於訂貨單詳細註明。

唛頭 (Mark) 一物，亦甚關重要。此項記號，所以使海關及船中辦事員容易認識。所以用號記而不用姓名及地址者，一爲檢查便利，一爲保持相當之祕密，免爲同行所知悉。貨物上之記號必須與發票提單等內所載絕對相同，否則進口商報關時即有受海關重罰之虞。

唛頭之形式，大致爲方形圓形及菱形三種，訂貨之店名縮寫，訂單號數及卸貨地點均須記載其上。倘同時有數家貨物同時裝運，則須於卸貨地名之下，編列號碼，一以明每家計若干箱，一以名何箱爲何家所有。附單所列唛頭，係菱形，四角大寫字母爲訂貨商號之縮寫，中爲訂單號數，下爲卸貨地點。此項唛頭，多由進口商於訂單內載明，而出口商須照樣記於箱上，以資識別。

茲將訂貨單舉例如左：

April 20 1937.

ORDER NO. 54982.

Dear Sirs,

According to your telegram of the 11th inst., we have now pleasure to give you formal order-
as below :—

100	boxes	I. C.	20x14x112	sheets	108 lbs.
100	boxes	C. L.	20x14x112	sheets	100 lbs.
100	boxes	C. L.	20x14x112	sheets	95 lbs.
100	boxes	I. X.	20x14x112	sheets	136 lbs.
100	boxes	I. C.	28x20x112	sheets	216 lbs.
100	boxes	C. L.	28x20x112	sheets	200 lbs.
100	boxes	C. L.	28x20x112	sheets	190 lbs.
100	boxes	I. X.	28x20x112	sheets	272 lbs.

馬口鐵之訂貨單

141

100 boxes	I. C.	28x20x 56 sheets	108 lbs.
100 boxes	O. L.	28x20x 56 sheets	100 lbs.
100 boxes	O. L.	28x12x 56 sheets	95 lbs.
100 boxes	L. X.	28x20x 56 sheets	136 lbs.
100 boxes	D. C.	25x17x 50 sheets	94 lbs.
100 boxes	D. X.	25x17x 50 sheets	122 lbs.
250 boxes	I. C.	odd sizes, not larger than 30x21; 20x14 and larger to be packed 112 sheets, smaller than 20x14, 225 sheets.	

All excess and wasters arising on odd sizes to be taken, the latter at the usual allowances.

Time of delivery:— 50 boxes of each.....June.

Remainder.....July.

To be forwarded:— Shipment to Shanghai.

To be packed :— In iron-hooped boxes.

To be marked :— A



SHANGHAI

Please let us have your confirmation by return.

Yours faithfully,

馬口鐵製造商

美國

廠	名	址	址
American sheet & Tin plate Co.		Frick Building, Pittsburgh, Pa.	
Follansbee Brothers Co.		3rd & Liberty Avenues, Pittsburgh, Pa.	
McKeesport Tin Plate Co.		McKeesport, pa. & 500 5th av. N. Y. City	
McVoy sheet & Tin Plate Co.		1042 W. 36th, Chicago, Ill.	
Taylor N. & G. Co.		Cumberland, Md	
Taylor N. & G. Co.		Terminal Commerce Bldg Phila. Pa.	

英國

廠

名

址

址

Aberdulais Tin Plate Co. Ltd.	Aberdulais, Nr. Neath, Glam.
Aberillery works, Ltd.	Aberillery, Mon.
Ashburnham Tinplate Co., Ltd.	Burry port, Carmarthen.
Baldwins Ltd.	45, Wind St., Swansea.
Cardonnel Tin Plate co., Ltd.	Skewen, Neath, S. Wales
The Briton Ferry Steel Co., Ltd.	Briton Ferry, Glam., 1-4, Great Tower, Street, London, E. C. 3
Clayton Tin Plate Co., Ltd.	Pontardulais, Glam.
Kidwelly Tinplate Co., Ltd	Kidwelly
Meltingriffith Co., Ltd.	Cardiff.
Old Castle Iron & Tinplate Co., Ltd.	Castell Works, Llanelli
Richard Thomas & Co., Ltd	Bush House, Aldwych, London, W. C. 2

德國

號	名	號	號
---	---	---	---

Ewers Fr. & Co.,	Cuxhaven
Hüttenwerke Siegerland Aktiengesellschaft, Weissblechwerk	Wissen
Lehrter Blechwarenfabrik Gustav Reiman	Lehrte
Sommer Fritz	Katzwang
Versevorder Metallwerke G. m. b. H.	werdohl

意大利

廠	名	地	址
Cantieri Metallurgici Italiane		corso Vittorio Emanuele, Castellammare di Stabia.	
Magona d'Italia, v. Strozzi		7, Florence.	

法國

廠	名	地	址
Chatain		r. de la Federation 80, Montreuil Bois, Paris.	
Ste Industrielle de Ferblanterie.		rue de Liessies, 4, Avesnes	

Soc. Belge de Perforation et Impressions
Metal

r. de Lessard 19-21 Rouen

比利時

廠	名	地	址
Biron, P.		Rue Rouveroy, 9, Liege.	
Stassart Freres		Courcelles.	

馬口鐵製造商，以英國為最多，美次之。上表所列者僅舉其大概而已。

馬口鐵製造商

馬口鐵進口商及商號

馬口鐵進口商，其在滬上者，當以茂隆洋行為較著，該行經售英國 *W. & L. G. T.* 馬口鐵，為在華之經理商。

行	名	地	址
茂隆洋行	Cameron & Co., (China) Ltd, A.	上海仁記路八一號	
華記洋行	Ross & Co. (China) Ltd. Abx.	上海仁記路八一號	
曠哩洋行	Harvie Cooke & Co., Ltd	上海四川路六五九號	
禮和洋行	Carlowitz & Co.,	上海四川路六七〇號	
錦昌祥號	Ching Chong Chang & Co.	上海百老匯路一四一號	
海寧洋行	Henningsen Products Co.	上海盛勤路二五〇號	
內西洋行	Imperial Chemical Industries Baldwins, Ltd,	上海四川路一三三號	

馮登記行 Fung Tang		香港必打行
泰興和 Tai Hing Ho		香港干諾道中一三二號
榮康行 Yin & Co., S. P.		廈門昇平路五〇號
公餘公司 Kung Yue Co.		汕頭
捷興公司 Chit Hing & Co.		汕頭永興街一一四號
興隆洋行 Gipperich & Co., E.		天津大沽路五二號
茲美洋行 Jimmerman & co., Inc.		青島普及支路一八號
同發洋行 Beffeek & Co.		廣州市英租界沙面七一號

上海馬口鐵商號

號	名	地	址
義昌鐵號		北蘇州路五五二號	
福康五金號		公館馬路一一五號	

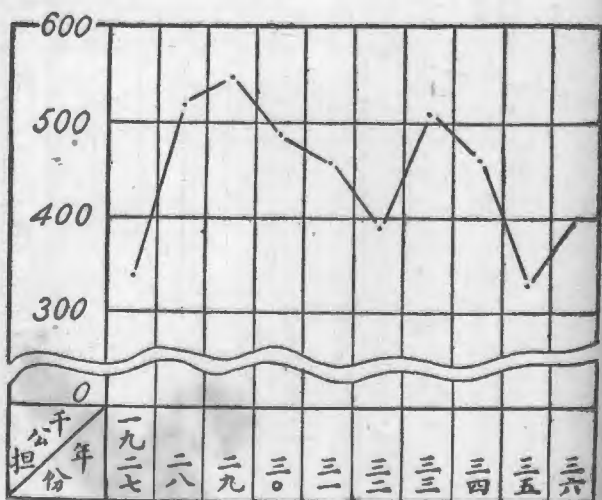
馬口鐵進口商及商號

民國二十五年馬口鐵進口概況

世界馬口鐵市場，大多數爲美英所獨占，已如上述。明治維新後之日本，着重於工業之推進，惟重工業一項仍不發達，嗟乎在歐美之後。根據海關進口統計，馬口鐵之由日本進口者，雖數量上佔總數百分之五、四六（一九三六年）而居進口國第三位。然品質佳良者，大多仍來自歐美，經由日本運來吾國銷售者。三井洋行，亦營馬口鐵進口貿易，然向其訂購該國所產之馬口鐵時，非二三月不能到貨者以此。近年來走私之風大熾，然馬口鐵之進口，歐美各國進口貿易，仍能維持其原有位置而不稍變動者亦以此。

馬口鐵之進口始於何時，以材料缺乏，未敢斷言。近十年來馬口鐵進口最多者，當推一九二九年，計五四六、三六九公擔，值八、九八六、四一一關平兩。此後三年，以世界經濟恐慌之繼續，乃漸減爲一九三〇年之四八二、〇一三公擔，三一年之四五八、四五三公擔及三二年之三八六

、九一八公擔一九三三年進口貿易轉盛，達五〇八、二〇〇公擔，值八、九一一、〇一六金單位，然後此仍趨減落，至一九三五年更減為三二四、〇六三公擔，為十年間之最低額。昨年雖略增，然亦不過四〇一、六九七公擔，仍未達一九二九之最高紀錄。此蓋因世界經濟恐慌之深入，民生窮困，購買力低落，商業蕭條所致。茲將近十年來我國馬口鐵進口淨額列圖如左：



年	份	數	量 (公擔)	價	值
一九二七			三三六、〇二二		五、六二六、五二六
一九二八			五一八、九七九		八、〇四一、六四四
一九二九			五四六、三六九		八、九八六、四一一
一九三〇			四八二、〇一三		一〇、七二一、七六一
一九三一			四五八、四五三		一三、一七四、二二六
一九三二			三八六、九一八		六、九三四、六九九
一九三三			五〇八、二〇〇		八、九一一、〇一六
一九三四			四五九、九二九		六、九八六、七四五
一九三五			三三四、〇六三		四、九二五、一二四
一九三六			四〇一、六九七		六、〇八九、三八七

據上述，去年馬口鐵進口，計四〇一、六九七公擔，值六、〇八九、三八七金單位（合國幣一三、七八三、八一五元。）進口國別，以美國爲多，計佔總額百分之六一・五五，以次爲英國，佔

值（一九三一年度爲關平兩
一九三二年起爲金單位）

百分之二七·五八其餘依次爲日德意法比諸國合佔百分之二〇·八七茲將一九三六年馬口鐵進口數量價值百分比列表如後：

國別	數量百分比	價值百分比
美國	六一·五五	五九·六四
英國	二七·五八	二九·一二
日本	五·四六	五·三六
德國	二·八六	三·三六
意大利	二·二五	二·二四
法國	·二〇	·一七
比利時	·〇二	·〇二
其他	·〇八	·〇九
合計	100·00	100·00

茲再將去年逐月各國進口馬口鐵數值列表於後：

民國二十五年馬口鐵進口概況

	美 國	英 國	日 本	德 國	意 大 利	法 國	比 利 時	其 他	合 計	
一 月	公 擔	15,495	7,043	104	1,925	1,216	85	—	20	85,889
	金單位	227,555	111,617	1,622	29,549	18,644	930	—	293	390,210
二 月	公 擔	19,285	10,001	124	571	—	90	—	2	30,063
	金單位	266,588	163,144	1,741	9,968	—	960	—	33	442,234
三 月	公 擔	16,647	16,306	1,100	643	—	445	—	29	35,170
	金單位	249,913	257,470	14,632	15,329	—	6,273	—	404	544,021
四 月	公 擔	17,125	7,424	5,158	1,487	—	—	—	25	31,208
	金單位	262,141	118,221	75,166	32,276	—	—	—	293	487,875
五 月	公 擔	16,273	6,225	2,199	782	—	—	—	17	25,496
	金單位	257,989	100,960	32,083	15,392	—	—	—	245	406,649
六 月	公 擔	19,617	3,320	718	1,241	—	—	—	28	24,924
	金單位	282,981	52,541	10,185	20,410	—	—	—	344	366,461

七月	公擔	13,162	7,110	816	871	—	—	—	—	61	22,018
	金單位	194,213	115,694	13,348	14,708	—	—	—	—	1,956	330,825
八月	公擔	20,569	12,438	771	766	—	—	—	45	34	34,600
	金單位	300,569	199,495	13,657	12,347	—	—	—	649	516	526,581
九月	公擔	22,115	10,615	1,750	321	—	—	—	27	18	34,846
	金單位	345,505	167,535	25,063	5,006	—	—	—	360	298	543,767
十月	公擔	23,541	10,140	832	899	1,944	3,81	—	—	3	37,450
	金單位	338,105	164,854	13,592	15,467	30,481	1,186	—	—	39	533,744
十一月	公擔	35,261	7,561	5,877	686	4,830	—	—	—	29	54,244
	金單位	506,147	126,475	89,466	11,293	72,365	—	—	—	664	1806,970
十二月	公擔	24,250	16,633	368	1,465	3,066	—	—	—	11	45,73
	金單位	345,070	252,375	5,334	24,076	44,571	—	—	—	184	671,610
合計	公擔	243,340	114,816	19,817	11,657	11,056	711	72	277	277	401,746
	金單位	3,576,756	1,830,381	295,889	205,841	166,061	9,349	1,009	5,269	6,090	6,655

民國二十五年海口鐵港口概況



小五金交易手續

概說

普通所謂五金，係指金、銀、銅、鐵、錫而言。金、銀除作首飾及貨幣之用而外，所有工業機器、艦艇、家用雜器，當惟銅鐵錫是賴。

五金之用途既廣，製造品之種類又復繁多，故五金業之內容，亦極為繁複。就五金市場而言，約有後列數種：

- (1) 鐵行業 販賣建築用之鋼鐵條板。
- (2) 大五金業 買賣建築金屬材料，如鍍鋅片及馬口鐵等。
- (3) 小五金業 買賣家用零星雜件及工業用具。

- (4) 銅錫業 經營銅錫銻銀原料及其製品。
- (5) 機器五金業 製造機器及兼售金屬零件。
- (6) 玻璃五金業 經營玻璃兼售金屬什件。
- (7) 車料五金業 經營車料及其附件。
- (8) 電料五金業 以電料爲主，兼售五金什件。
- (9) 食物五金業 買賣玻璃吃食器，兼售吃食用或烹煮用之金屬品。
- (10) 帆蓬五金業 買賣帆布及金屬什件。
- (11) 舊五金業 買賣舊銅鐵條之舊銅鐵製品。
- (12) 船舶五金業 買賣船舶用之鐵銅板及零件。

據此以觀，五金一業之繁複，可以想見。業中人每云：「五金雜貨」，是可見其煩瑣矣。

小五金業之範圍

上述五金業之分類，祇言其大概，欲得一明晰之分野殆不可能。因之小五金業之範圍，亦難周詳而翔實。抽象言之，係指體積較小而重量較便且屬於家庭日用什物而言；具體言之，則不外經售下列各種商品之商號：

- (1) 管板類——銅鐵管板。
- (2) 包鎖類。
- (3) 鐵鉸鏈類。
- (4) 螺絲釘及螺絲批類。
- (5) 鉛絲網及鐵絲布類。
- (6) 鉗磅榔頭類。

(7) 刀剪銼刨鋸類。

(8) 抽扣類。

(9) 鈕扣類。

(10) 鞋工具類。

(11) 拉手插鎖類。

(12) 銅鐵釘類。

(13) 五金用具類。

(14) 鞋圈類。

(15) 絲練類。

(16) 其他體積細小之五金製品。

小五金業營業之範圍，除上述外，尚兼售其他物品，如膠布、油漆、砂紙、蓬線、鞋油及臘餅等項。

小五金之來源

五金製品，我國產品爲數甚少，故多數均賴國外供給。據去年十二個月之統計，小五金進口狀況，約如下述：

1 黃銅片版 (Brass and yellow Metal Sheets and Plates) 全年進口數量計七、

八七六公擔，值五五七、六六四元，以德國輸入爲最多，約三十五萬九千餘元。日次之，十六萬餘元。

2 紫銅片版 (Copper Sheets and Plates) 全年進口六、一一五公擔，值五一、三

六〇元。以日本輸入爲最多，達三十一萬五千餘元；德次之，計九萬五千餘元；比又次之，計八萬三千餘元；其餘英法諸國，均在萬元左右。

3 紫銅絲 (Copper Wire) 全年進口一九、一七一公擔，值一、四二二、二一五元。亦

以日本輸入爲最多，計一百一十七萬三千餘元；英次之，計二十萬餘元；美又次之，計三萬餘元。

4 螺旋及釘 (Bolts, Nuts, Washers, Rivets, Screws and Tacks) 全年進口一、六九〇、七二四公斤，值八六三、四三一元。由日本輸入最多，計三十五萬餘元，其餘依次爲德英兩國各十餘萬元，比美瑞典各爲數萬餘元。

5 鐵絲圓釘鐵方釘 (Nails, Wire and Cut) 全年進口一、二、二九三公擔，值二四一、三六四元。其中以日本輸入爲最多，計十萬餘元；比德四五萬元，餘均不足萬元。

6 管子及其配件 (Pipes, Tubes, and their's Fittings) 全年進口一五六、五三四公擔，計值國幣二、四八五、〇五三元。輸入以德爲最多，計一百餘萬元；英次之，計六十餘萬元；日本又次之，計約四十萬元，其餘美爲十八萬餘元，法爲八萬餘元。

7 銼刀 (Files) 全年各種銼刀計輸入七六、二六九打，值國幣四三一、四七四元。以英國輸入爲最多，計二十六萬餘元，美次之，計九萬餘元；德又次之，計四萬餘元。

8 未列名手工工具 (Hand Tools) 輸入總值計一、七一六、三八七元。

9 利口器 (Cutlery) 計輸入總值國幣五〇二、七九一元。以日本爲最多，計二十萬餘元。

其餘依次爲英德美。

10 未列名金屬器具 (Metalware) 輸入以德日爲最多，計七十五萬餘元以上。英美各爲二十餘萬元。全年計輸入二、五四〇、四六三元。

11 荷包鎖 (Locks and Padlocks) 斯項鎖類，我國漸有仿製者，故輸入量不甚高，昨年計爲七四一、三四三元。以德貨爲最多，佔百分之七五、四六，日美合佔百分之二三、三一。

12 手工縫紉用針 (Needles, Hand Sewing) 亦以德貨爲最多，計佔百分之六六、七一；日次之，爲百分之三二、九七。全年計輸入四四〇、七八九元。

13 未列名針 (Needles) 亦以德爲最多，計佔百分之六一、四三；美次之，爲一八、八〇%。全年輸入二九三、八四八元。

14 金屬絲網及金屬紗 (Wire Netting and Gauze) 斯項物品進口，以日本爲最多，德次之，美又次之。輸入值計爲三三五、四二九元。

15 未列名金屬製品 (Metal Manufactures) 全年輸入一一、二七七、三八一元。美佔

八九、七七。餘爲香港、日本，而以英國輸入爲最少。

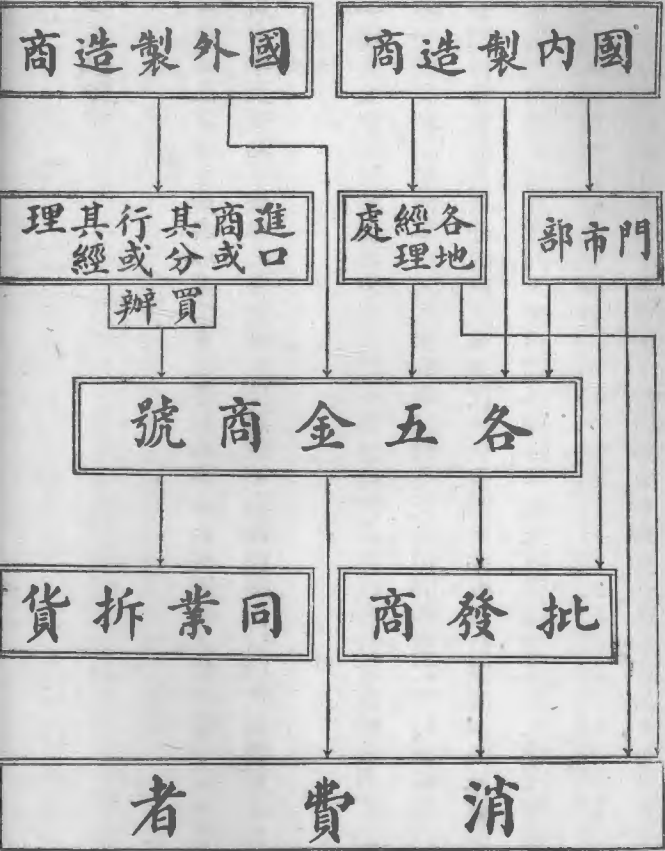
總觀上述，小五金貨品，幾乎全由美德日英四國輸入。其輸入量之巨，則由於我國金屬工業落後有以致之。

交易體系

小五金商品之由生產者以至消費之手，以商品多由他國輸入，故不得不以洋行及五金號爲中介。蓋以文字及交易手續多非普通商人所熟諳，不若仰賴進出口商代爲賣買之爲便也。其交易過程，有如左表：

第一、國產五金物品，其交易方法有二：一爲自設門市部或發行所，直接發賣本廠所產貨品。五金號之批發，消費者之零沽，多由其直接經理；二爲委託本埠同性質之商行爲經理，或於各大都市設立分銷處，推銷貨品，斯項分銷處，大多爲代理性質。除此亦有五金號直接向廠批購者。

第二、吾國市場之五金貨品，大部由國外進口，已如上述。吾國商人，以文字及學識關係，其能直接向國外廠家進貨者甚少。故在購買上不得不通過進口商之組織，以期便利。斯項進口組織可分三種：（一）一般進口商——斯項進口商之營業對象，有爲專營五金貨品者，有爲兼營五金貨品者，



其唯一職能爲買賣之中介博取佣金，推銷宣傳不與也；(二)分行——分行之功用，在與製造廠爲有機的結構，換言之，爲製造商之一肢體。故分行之功能除推銷商品外，尙須處理宣傳及調查市場之事項；(三)經理——大多由經售五金物品較著之進口商兼理，其作用則介乎上述二者之間。

外人在華設立商行，以言語習慣之不同，交易每多窒礙。故外人所經營之進口商行多設有買辦一職，擇華人之有商業經驗，推銷能力及富於貿易知識者任之。

除買辦外，跑街一職，亦佔重要地位，因洋行之交易，多恃跑街之兜攬。小五金進口商，宜以熟諳小五金交易情形者任之，倘以大五金之人材充任，其效果常不若前者之宏大，其他更無論矣。

交易手續

交易手續可自進口商及五金號兩方面述之。

甲 進口商

1 徵集貨樣 進口商成立之初，除徵集資本任用職員組織商行確定營業種類而外，其唯一之工作，即為徵集貨樣。蓋貨樣一物，不僅為兜售看樣之需，亦為日後進口貨物發生品質上爭執之依據。徵集之方法，首為依據營業種類而設法（商行名錄或他種記載及調查）取得該貨品製造商之名稱及地址，然後郵寄徵集樣品之函件與製造商，製造商當即將樣品及價目表寄來。樣品以免費為原則，且以一單位為限，其品質高昂者，例須徵收成本，其貨價則由郵局代收。

2 接收訂貨 貨樣既經收到，即由跑街持赴五金號兜攬定貨，如五金號認為品質及價格均

三日內如無更改即行有效。洋行中亦有做現貨者，其手續與批發無異，毋須簽訂訂單。

茲將訂單式樣附後（見插頁）以資參考：

3 實行訂貨 定單既經簽定，進口商即進行訂貨手續。定貨之方式有二，一為函訂，一為電訂。前者書好訂貨單，交郵寄至製造廠請其發貨，後者大都因需貨甚切，故以電報傳遞，以期早日到貨。

函訂者 須書寫訂單，訂單之內容，各家並不一致，然大致不外下列數項：

- 一、訂單號數 (Order No.)
- 二、說明 (Specification)
- 三、數量 (Quantity)
- 四、個別價格 (Price)
- 五、總數 (Total)
- 六、付款方法 (Terms of Payment)
- 七、裝運 (Shipment)

交易手續

八、目的地 (Destination)

九、唛頭 (Marks)

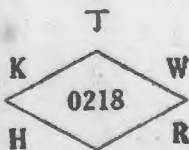
其中唛頭一項，各家不同。惟大都為菱形，其式如左：



SHANGHAI
636/7



No. 1/10



SHANGHAI



SHANGHAI
1/133

上述甲例，係 Harvie Bros. & Co. 向製造商所發者，上角 H B 兩字母，係該進口商名稱之簡寫，中為訂單號數，下為目的地 Shanghai，再下列為箱號，計為 636 及 637 兩箱。乙例則極簡單，僅於菱形中列一訂單號數而已。至丙例則除訂單號數而外，兼列箱號 (No. 1/10)。丁例則列進口商名稱簡寫，訂單號數及目的地，而箱號則未曾列入。戊例則不列訂單號數，上角 J K 兩字母，

海關內)繳納關稅,其言明進口捐稅由進口商負擔者,則由進口商逕自繳納,再將關稅收據至進口商結算貨款,換取棧單,然後準備提貨。受貨人於繳納貨款時,進口商應給以收據,或於發票上加蓋收款圖章註明數目亦可。

6 出貨 貨款既經付清,受貨人應於船到十日之內將貨物提至私有棧房,否則十日之外,即應繳納棧租。出貨時須會同進口商派人開箱,看貨物之品質是否與訂單所載相符,即行提貨。倘一批貨物而包括數家者,應各在場會同點檢,分別提取。

貨款既經兩交清楚,交易即行完畢。

乙 五金號

A 進貨

1 看樣議價 進口商之交易,常憑跑街爲中介。兜售新貨,接洽訂貨,是爲跑街之職務。故五金號家,每日均有跑街前來詢問接洽。

五金號對於經常經售之貨物，例無看樣手續，只須向跑街言明種類品質即可照辦。惟不常售之貨物或進口商兜售之新貨品，則看樣一事為交易所必需。在看樣之先，常不拘於某一進口商，而係向各進口商接洽，考慮其合於後開條例之有利者決定之。

A 原料及工作之最精細耐用者；

B 價格最便宜者；

C 運費及匯兌較為經濟者；

D 貨價加運費保險費（即 c i f）在市出售仍可獲利者；

E 較市上流行之同樣貨物售價為低，或價格相等而品質則較優者。

2 訂貨 貨樣看妥，貨價議定，即向進口商簽定定貨單。簽定時須十分小心，關於名稱及價格數費等項如有錯誤，須於三日內（亦有須即行聲明者）向進口商聲明更正；否則，將來貨物因此而發生之錯誤，進口商不負其責任，進口稅捐不擔任，進口稅捐之擔任，亦於定單中言明。

3 出貨 憑棧單於十日內出貨。

B 交易

五金店之交易可分下列數點述之：

1 門市 零星售出，現款交易。

2 批發 本埠者由號派員向商家兜售，每月結賬一次。外埠可分為二：（一）為素有往來之商號；（二）為新戶。前者多做放賬，結算期限視情形而定；後者多屬現款交易，惟有本埠保人時，亦可放賬。

3 拆貨 所謂拆貨，即同行間交易之謂，惟以五金業同業公會之會員為限。交易成交，多憑買主之書柬圖章或拆條，現時則大多憑書柬圖章付貨，用拆條者甚少。付款方法亦有規定。

4 投標 此項交易，多屬偶然性質，其成交與否，亦不可必。例如政府機關或公私團體之需用大批五金物品者，多登報招標，以標額最低者為得標人，故對於投標貨物及交貨方法須慎重考慮。其是否可行，再決定最低價格之是否合算，始可決定投標與否。又，投標者不只一家，故往往以數元之差，而得標，屬諸他人者，惟斯項交易，祇須計算準確，常可獲利。

金融

1 昔日對外貿易，無論何項貨物進口，進貨號家之最感困難者，厥為結算貨款，此不獨小五方面為然也。向例結先令（即結算貨款，因貨款大多以先令計算，故名）時之行市，均根據當日豐銀行之掛牌。故先令漲落，風險甚大，亦有對金融狀況較為熟習，預購匯兌者，然不多見。自我國行新貨幣政策以來，外匯穩定，呼吸極微，極形便利而穩妥，交易殊稱便利。

2 付款 付款時期，交貨前後，均可隨意辦理。進口商之於輸出商，多利用押匯，當貨物起運，貨價已由該地銀行支付，俟貨物到達目的地後，再由進口商向押匯之銀行結算。五金號之於進商之支付方法，大多為十日期之莊票，於貨物到達時支付之。其期前預付者，則稱訂洋。至一般商之於五金號，大多以現付為主，素有往來者亦可賒欠，結算期則視買方之信用及交易狀況而定。對於同業間之拆貨，則定於每月十日結算上一個月之貨款，本月十日之前之賬款，則併入下月十

結算。支付時至多可用十天期之支票。

3 保險 海外貿易，以途程遼遠，大都均須保險。要保種類，有於簽定單時指定者，即從其指定；否則均由進口商代保普通險，至抵埠之日爲止。保費由買主擔任。

4 利息 訂貨價格之爲 *c i f* 或 *c i f & c i* 者，概須利息。前者利息自裝船之日起算，至結先令之日爲止。後者自貨到後第十日起算利息。倘在十日內即將貨出清者，即無須利息。利率均在五六厘之間，按日計算，由買主擔任。其計算方法如左：

$$\text{貨款} \times \text{利率} \times \text{日數} \div 365 = \text{利息}$$

5 棧租 貨物於到埠之日起，十日內出貨者，買方無棧租費之負擔，十日以外，則須照付。租費視貨物而異，鋼鐵以重量計，小五金箱裝無多，故以每箱計。

6 電費 電報訂貨，多須爲電報費之支付，是項負擔多爲輸出商任之，而於結賬時於貨價內減除之。其因索取貨樣所用之電費，則由進口商自理。

交易之爭執及公證

倘所訂貨物於抵埠後發現短少損壞或品質不符情事，七日內買主可向進口商提起交涉。至雙方不能自行解決時，可雙方聘請公證人二至三名評判之，公證人之判斷，雙方當爲遵守，不有異議。美德五金進口商，對於公證人一點，在訂貨單內均經註明，各由該國商會推選公證人二充任之。

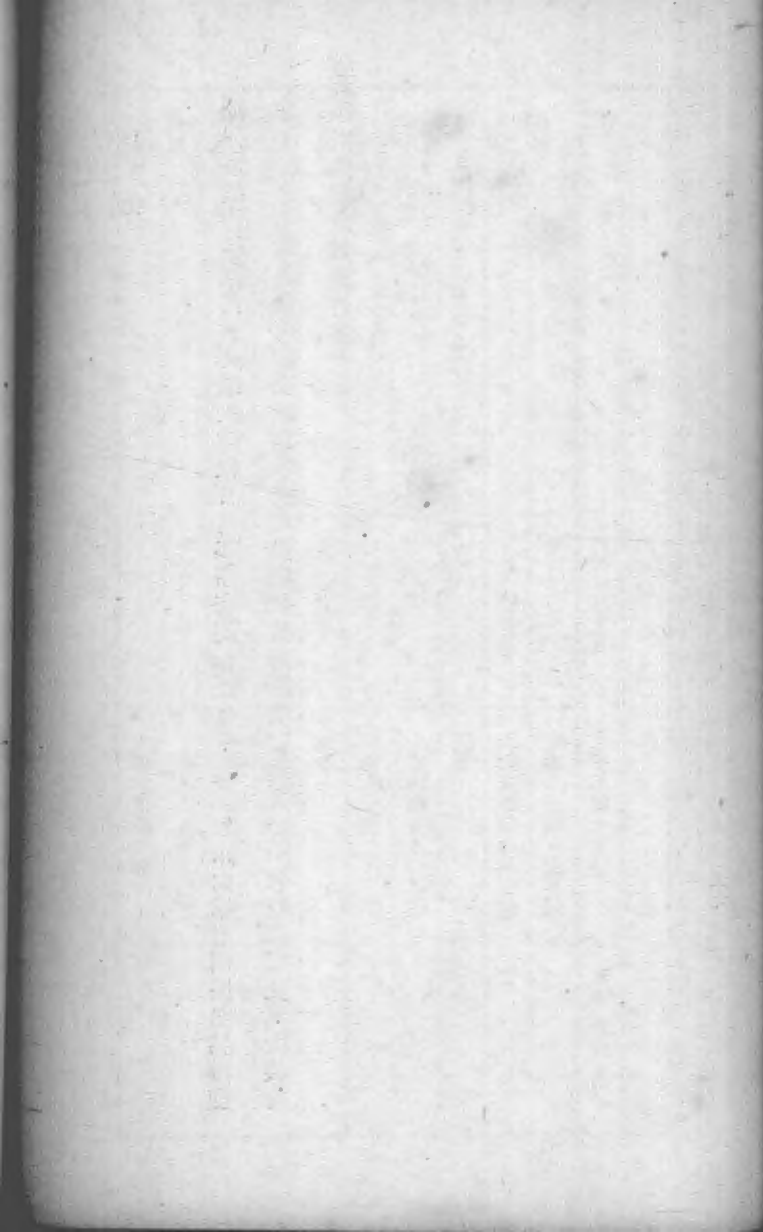
倘輸出商對於裝出貨物未經詳細檢點，以致與訂單有不符時，進口商可即請公證人到埠查，出具證書，由進口商與輸出商交涉辦理。公證費之最低額爲每次二十五元。

我國公證行，現時尙無確切之調查。據吾人所知，後開諸家，多爲外商所經營，僅聯合保險公司事務所爲國人所經營，而於去年始行開業者，其中營業最大者爲 Nulsen Malcolm，開設最者爲 L. Moore Co., Ltd. 各行均以保險公證爲主要業務。

名	稱	經理姓名	地	址	分	行
Nilsen Malcolm 三義工程行		F. A. T. Begg	上海外灘十二號		廣東	天津漢口
L. Moore Co., Ltd. 魯海斯廠		S. Lord	上海北京路一九一號			
Brown Co. 博羅公證行		L. X. Brown	上海天津路一一三號			
North China Adjusters			天津			
China Association Assessors Adjusters 聯合保險公證事務所		潘序倫	上海河南路五〇五號			
Chinese Anclunneering Co. 益中公證行		F. T. Kuh.	上海北京路			
Prices Co.		Mr. Price	天津			
Far Eastern Adjusters 遠東公證行						
Cooper & Black 柯勃科驗師		O. W. Cooper	上海仁記路一二〇號			
Angus Co. 海明		G. T. Angus	上海四川路三二〇號			
泡力生大衛士			上海北京路二號			

電碼

國外電費恆較國內爲高昂，故電報訂貨多用密碼 Private Code，係由輸出商按出品種類以一字代替之之電碼，用時較明電爲省。進口商之欲獲得斯項密碼者，必須有數次之交易，而後可能，蓋輸出商視此爲祕件也。



各種先令表

先令合算法

先令爲五金業碼子之一，其性質與圓釘之有倍司，其功用爲標價之便利而設，例如扁頭風鋼鑽一項，其種類達百餘種之多，倘一一標明價格，其繁將不堪言。故五金業中人乃將各種類貨品按其差別以先令或便士數表明其價格之差異程度，故標價時祇須標明「每先令若干元」，然後以先令表中尋出某種貨品之先令數加以核算，其價格即可得出。故各種貨品之先令表，永恆不變，業中所謂「死先令，活價錒」即此意也。

斯項先令，其進位一如金融市場之先令，以每十二便士合爲一先令。惟其合算市價則非依金融市場之匯兌率，換言之，即非依照中央銀行之掛牌，而係根據貨物市價之漲落，此係五金先令與

金融市場之先令所大不同者。

便士之與先令，以非十進，故計算較為困難，據吾人所知，其準確計算法應如左列：

$$\text{先令價} \times \text{先令數} = \text{市價}$$

倘先令數而有便士并列者，其式應如左：

$$\text{先令價} \times \text{先令數} + \text{先令價} \times \frac{\text{便士數}}{12} = \text{市價}$$

茲舉例如左：

例一 鐵平頭木螺絲 每先令二角

據表已知八號 $\frac{1}{4}$ 為一先令

$$\text{算式} \quad .20 \times 1 = .20$$

即鐵平頭木螺絲每羅價格大洋二角

例二 鐵平頭木螺絲 每先令二角

據表已知十號 $\frac{1}{4}$ 為一先令二便士

$$\text{算例} \quad .20 \times 1 + .20 \times \frac{2}{12} = .20 + .0333\dots = .2333\dots$$

即每羅價格為大洋二角三分三厘強

惟五金號計算工具，多為舊式算盤，計算整數，至為敏捷，惟對分數則頗為難，因之業中人常將便士改為十進量，以便與先令並列，便於計算，且備有口訣。茲錄如後：

半便士——○·○四一六六……先令

一便士——○·○八三三三……先令

二便士——○·一六六六六……先令

三便士——○·二五先令

四便士——○·三三三三三……先令

五便士——○·四一六六六……先令

六便士——○·五先令

七便士——○·五八三三三……先令

先令合算法

各種先令表

八便士——○·六六六六六……先令

九便士——○·七五先令

十便士——○·八三三三三……先令

十一便士——○·九一六六六……先令

十二便士——一先令

照上項口訣，則「十一先令九便士半」即可逕列如下式：

11先令——11

9便士—— 75

半便士—— .0416

合計——11.79166 先令

上項口訣，五金業者類能道之。

英分

後列各表尙有各種英分者，在記憶上因爲煩雜，兼之英制係以八分爲一吋，在計算上與我國之以十進者亦不相同。如 $19/32$ ，吾人卽難立即辨別其爲若干分厘毫，茲爲便利口述起見，特將各種英分，由寫法譯爲口語，再加以我國名數，以便記憶，惟須注意者，其實質實未變化也。

$1/8$
|
一分

$9/64$
|
一分一厘二毫半

$5/32$
|
一分二厘半

$11/64$
|
一分三厘七毫半

英分

各種先令表

3/16
—
一分五厘

13/64
—
一分六厘二毫半

7/32
—
一分七厘半

15/64
—
一分八厘七毫半

1/4
—
二分

17/64
—
二分一厘二毫半

9/32
—
二分二厘半

19/64
—
二分三厘七毫半

英分	$27/64$	$13/32$	$25/64$	$3/8$	$23/64$	$11/32$	$21/64$	$5/16$
	三分三厘七毫半	三分二厘半	三分一厘二毫半	三分	二分八厘七毫半	二分七厘半	二分六厘二毫半	二分半

各種先令表

7/16
—
三分半

29/64
—
三分六厘二毫半

15/32
—
三分七厘半

31/64
—
三分八厘七毫半

1/2
—
四分（即半吋）

33/64
—
四分一厘二毫半

17/32
—
四分二厘半

35/64
—
四分三厘七毫半

英寸

$43/64$

五分三厘七毫半

$21/32$

五分二厘半

$41/64$

五分一厘二毫半

$5/8$

五分

$39/64$

四分八厘七毫半

$19/32$

四分七厘半

$37/64$

四分六厘二毫半

$9/16$

四分半

各種先令表

11/16

五分半

45/64

五分六厘二毫半

23/32

五分七厘半

47/64

五分八厘七毫半

49/64

六分一厘二毫半

25/32

六分二厘半

51/64

六分三厘七毫半

13/16

六分半

英分

15/16

七分半

59/64

七分三厘七毫半

29/32

七分二厘半

57/64

七分一厘二毫半

7/8

七分

55/64

六分八厘七毫半

27/32

六分七厘半

53/64

六分六厘二毫半

各種先令表

10/10 六分末厘二毫半

32/82 七分七厘半

68/64 七分八厘七毫半

41/11 二吋

1/8 六分

1/4 六分八厘

1/2 六分

1 六分六厘二毫半

螺絲先令表(單位:羅)

(二)鐵平頭木螺絲先令表

7/8 1"	3/4	5/8	1/4, 1/2	寸尺 數號
1/0.5	-/10	-/9.5	-/8.5	4
1/1	-/11	-/10	-/9	5
1/1.5	1/-	-/11	-/9.5	6
1/2.5	1/1	1/-	-/11	7
1/3	1/1.5	1/1	1/-	8
1/3.5	1/2.5	1/2	1/1	9
1/4.5	1/3	1/3	1/2	10
1/6.5	1/4	1/4		11
1/7.5	1/5.5			12
1/10				13
				14
				15
				16
				17
				18
				20

螺絲先令表

各種先令表

3''	2 1/2	2 1/4	2''	1 3/4	1 1/2	1 1/4
						1/3.5
					1/6	1/4
				1/10.5	1/6.5	1/5
			3/-	1/11	1/7.5	1/5.5
	2/8	2/5	2/1	1/11.5	1/8.5	1/6.5
4/-	2/8	2/6	2/2	2/-	1/9	1/7.5
4/-	3/-	2/8	2/4	2/2	1/11	1/9
4/-	3/4	3/-	2/8	2/4	2/1	1/11
4/5	3/8	3/4	3/-	2/8	2/4	2/1
4/9	4/-	3/8	3/4	3/-	2/8	2/4
5/2	4/5	4/-	3/8	3/4	3/-	
5/10	4/9	4/5	4/-	3/8		
6/6	5/2	4/9	4/5			
7/8	5/6	5/2				
8/7	6/4					

(二) 鐵圓頭木螺絲先令表

7/8 1"	3/4"	5/8"	1/2	1/4 3/8	寸尺 數號
	1/-	-/11	-/10	-/9	4
1/3	1/1	1/-	-/11	-/10	5
1/5	1/2	1/-	1/-	-/11	6
1/6	1/3	1/1	1/1	1/-	7
1/7	1/4	1/2	1/2	1/1	8
1/8	1/5	1/3	1/3	1/2	9
1/9	1/7	1/5	1/4	1/3	10
1/11	1/8	1/6	1/6		11
2/1	1/10	1/7			12
2/4	2/-				13
2/8					14
					15
					16
					18
					20
					22

螺絲先令表

(三) 銅平頭木螺絲先令表

數號	2 1/2"	2"	1 3/4"	1 1/2"	1 1/4"
4					
5					
6					1/8
7				1/11	1/8
8			2/1	1/11	1/9
9		2/6	2/2	2/-	1/10
10	3/8	2/8	2/4	2/2	1/11
11	3/8	3/-	2/8	2/4	2/1
12	4/-	3/4	3/-	2/8	2/4
13	4/5	3/8	3/4	3/-	2/8
14	4/9	4/-	3/8	3/4	3/-
15	5/2	4/5	4/-	3/8	3/4
16	5/9	4/9	4/5	4/-	
17	7/-	5/6	5/2		
18	8/-	6/4			
19	9/6				

螺絲先令表

1 3/4"	1 1/2"	1 1/4"	7/8" 1"	3/4"	5/8"	1/4" 1/2"
				1/10	1/8	1/6
				2/-	1/10	1/7
	4/-	3/3	2/9	2/3	2/-	1/9
5/3	4/4	3/7	3/-	2/6	2/3	2/-
5/6	4/8	4/-	3/4	2/8	2/5	2/3
5/11	5/2	4/5	3/8	3/-	2/3	2/6
6/7	5/9	4/11	4/1	3/4	3/-	2/9
7/3	6/4	5/5	4/6	3/10	3/4	3/4
8/-	7/-	6/-	5/-	4/4	3/8	
8/10	7/9	6/8	5/7	4/10		
9/9	8/7	7/5	6/3			
10/9	9/6	8/3				
11/10	10/6					

各種先令表

2 1/2"	2"
	6/8
	6/8
10/-	6/9
10/-	7/5
10/6	8/2
11/-	9/-
12/-	9/11
13/3	10/11
14/6	12/-
15/10	13/2

(四) 銅圓頭木螺絲先令表

1/2	1/4 3/8	寸尺 數號
1/10	1/7	4
2/-	1/9	5
2/3	2/-	6
2/5	2/3	7
2/8	2/6	8
		9
		10
		11
		12
		13
		14
		15
		16

螺絲先令表

2"	1 3/4	1 1/2	1 1/4	7/8 1"	3/4	5/8
					2/6	2/-
			4/4	3/7	2/9	2/3
			4/4	3/7	3/-	2/6
		5/6	4/8	4/-	3/4	2/8
7/6	6/9	6/-	5/2	4/5	3/8	3/-
8/3	7/6	6/6	5/9	4/11	4/-	3/4
9/-	8/3	7/3	6/4	5/5	4/6	3/10
10/-	9/-	8/-	7/-	6/-	5/-	
11/-	10/-	8/9	7/9	6/8		
12/-	11/-	9/9	8/7			
13/3	12/-	10/9	9/6			
14/6	13/3	11/9				
16/-	14/6	13/3				

各種先令表

(五)木螺絲特長花色先令表

鐵 平 頭 木 螺 絲				種 類	尺 寸	號 數
4 1/2	4"	3 1/2	2 3/4			
					8	
					9	
					10	
			3/4		11	
			3/8		12	
			4/-		13	
		5/10	4/5		14	
	8/1	6/6	4/9		15	
10/-	8/1	7/2	5/2		16	
	9/-	8/-	5/9		17	
11/6	9/10	9/-	6/6		18	
13/6	11/6	10/8	7/6		20	
15/6	13/-	12/4	8/8		22	
17/6	14/4	13/8	10/4		24	
19/6	16/6	15/6			26	

螺絲先令表

銅 平 頭		鐵 圓 頭 木 螺 絲 先 令				
2 1/2	2 1/4	4''	3 1/2	3''	2 3/4	2 1/4
	7/-					
	7/6					
	8/3					3/-
	9/1					3/4
	10/-			6/6	4/5	3/8
	11/-			6/6		4/-
	12/1	11/6	9/-	6/6	5/2	4/5
	13/3			7/2		4/9
15/10	14/6	11/6	9/-	8/-	6/6	5/2
17/5						
19/-	17/6	12/6	10/8	9/8	7/11	5/11
22/6	20/10	14/6	12/4	11/10	9/4	6/10
26/5	24/7	16/6	13/8	13/-		
		19/6	16/6			

各種先令表

螺木頭圓鋼			令先絲螺木			
2 3/4	2 1/2	2 1/4	4"	3 1/2	3"	2 3/4
		10/6				
15/-	13/9	10/6				
	13/9	11/-				
15/-	13/9	12/-	22/6	16/6	14/6	13/-
	14/6	13/3		17/3	15/-	13/9
17/-	15/9	14/6	22/6	18/-	15/7	14/5
	17/3	16/-		20/-	17/-	15/9
20/3	18/9	17/6	25/-	22/-	18/6	17/2
					20/3	
24/-	22/3	20/9	29/-	26/-	22/-	20/6
	28/3	26/6	33/6	30/-	25/10	24/2
	32/9	30/9	39/-	35/-	30/10	28/3
			45/-	40/-	34/8	
			50/-			

螺絲先令表

5/16	1/4	
6/6	5/6	3/4
7/8	6/-	1"
8/-	6/6	1 1/4
8/9	7/-	1 1/2
9/6	7/6	1 3/4
10/3	8/-	2"
11/-	8/6	2 1/4
11/9	9/-	2 1/2
12/5	9/6	2 3/4
13/3	10/-	3"
14/-	10/6	3 1/4
14/9	11/-	3 1/2
16/3	12/-	4"

(六)方頭與六角鐵支頭螺絲先令表

令 先 絲	
3 1/2	3"
	17/-
23/6	17/-
23/6	20/-
27/-	24/-
31/-	28/-
39/-	35/-
45/-	40/-
50/-	

各種先令表

5/8	1/2	7/16	3/8
			9/-
22/-	16/-	13/-	10/-
34/-	17/6	14/3	11/-
26/-	19/-	15/6	12/-
28/-	20/6	16/9	13/-
30/-	22/-	18/-	14/-
32/-	23/6	19/3	15/-
34/-	25/-	20/6	16/-
36/-	26/6	21/9	17/-
38/-	28/-	23/-	18/-
40/-	29/6	24/3	19/-
42/-	31/-	25/6	20/-
46/-	34/-	28/-	22/-

(七)方頭與六角銅支頭螺絲先令表

1/2	7/16	3/8	5/16	1/4	小大 / 短長
		39/6	23/9	16/9	3/4
		42/-	25/6	17/9	1"
		44/6	27/-	18/9	1 1/4
85/6		47/-	28/9	19/9	1 1/2
					1 3/4
94/9		52/-			2"

各種先令表

(八)馬車螺絲先令表

7/16	3/8	5/16	1/4	3/16	
	13/-	10/6	8/-	8/-	1"
	13/-	10/6	8/-	8/-	1 1/4
20/9	13/-	10/6	8/-	8/-	1 1/2
21/6	13/9	11/-	8/6		1 3/4
21/6	13/9	11/-	8/6	8/6	2"
22/3	14/6	11/6	9/-		2 1/4
22/3	14/6	11/6	9/-	9/-	2 1/2
23/-	15/3	12/-	9/6		3"
23/9	16/-	12/6	10/-		3 1/2
24/6	16/9	13/-	10/6		4"
25/3	17/6	13/6	11/-		4 1/2
26/-	18/3	14/-	11/6		5"
26/9	19/-	14/6	12/-		5 1/2
27/6	19/9	15/-	12/6		6"
29/-	21/3		13/6		7"
30/6			14/6		8"

螺絲先令表

				小大 短長
9/32	1/4	7/32	3/16	
2/6	2/-	1/10	1/8	3/4
2/7	2/-	1/10	1/8	1"
3/-	2/4	2/2	2/-	1 1/4
3/4	2/8	2/6	2/4	1 1/2
3/8	3/-	2/10	2/8	1 3/4
4/-	3/4	3/4	3/4	2"
4/5	3/10			2 1/4
4/9	4/4			2 1/2
5/6	5/4			3"

(九) 鐵平頭機螺絲先令表

1/2
24/-
25/-
25/-
26/-
26/-
27/-
28/-
29/-
30/-
31/-
32/-
33/-
35/-
37/-

(十) 鐵圓頭機螺絲先令表

今市上所發售之鐵平機螺絲，均照鐵圓頭機螺絲先令表計算。

1/2	7/16	3/8	5/16
			3/4
12/-	8/-	5/2	3/7
13/6	8/9	5/6	4/-
15/-	9/6	5/10	4/5
16/6	10/3	6/4	4/10
18/-	11/-	6/10	5/3
20/-	11/9	7/4	5/8
22/-	12/6	7/10	6/1
23/-	15/-	11/-	8/1

小大 短長
3/4
1"
1 1/4
1 1/2
1 3/4
2"
2 1/4
2 1/2
3"

螺絲先令表

7/16	3/8	5/16	9/32	1/4	7/32	3/16
10/-	5/8	4/-	2/10	2/3	2/-	1/10
10/6	5/10	4/5	3/3	2/8	2/-	1/10
12/-	6/2	4/9	3/8	3/-	2/4	2/2
14/-	6/3	5/2	4/-	3/4	2/10	2/8
16/-	7/1	5/6	4/5	3/8	3/4	3/2
18/-	8/2	5/11	4/9	4/-	4/-	4/-
20/-	8/8	6/4		4/6	4/6	
21/-	11/-	6/9		5/-	5/-	
25/-	13, 8	8/9		6/-		

(十二) 銅平頭機螺絲先令表

7/32	3/16	5/32	1/8	
4/-	3/-	2/9	2/6	1/2
4/6	3/3	2/9	2/6	5/8
5/-	3/6	3/-	2/6	3/4
6/-	4/6	3/6	2/9	1"
7/-	5/3	4/-	3/3	1 1/4
8/-	6/-	4/6	3/9	1 1/2
9/3	6/6	4/9	4/3	1 3/4
10/3	7/3	5/3	5/3	2"
	8/-			2 1/4
	8/9			2 1/2
				3"

1/2
15/-
17/6
19/-
20/6
22/-
23/-
25/-
26/6
30/6

螺絲先令表

1/8	
3/-	3/8
3/-	1/2
3/3	5/8
3/3	3/4
3/6	1"
4/-	1 1/4
4/6	1 1/2
5/-	1 3/4
6/6	2"
	2 1/2
	3"

(十二) 銅圓頭機螺絲先令表

1/2	3/8	5/16	1/4
	13/9	9/-	5/-
	15/3	10/-	5/9
35/6	16/6	11/-	6/3
40/6	19/3	13/-	7/6
45/6	22/-	15/3	9/-
50/6	25/-	17/6	10/-
55/6	28/-	19/6	11/6
60/6	30/9	21/6	12/9
65/6	33/6	23/9	14/3
70/6	36/6	26/-	15/3
80/6	42/3	30/-	18/-

各種先令表

1/2	3/8	5/16	1/4	7/32	3/16	5/32
			6/6	5/-	3/6	3/3
	21/3	12/3	7/-	5/6	3/9	3/3
	22/9	13/6	7/9	6/-	4/3	3/6
50/6	24/3	14/6	8/6	6/9	4/9	3/9
55/6	27/3	16/6	10/-	8/-	6/-	4/6
60/6	30/3	19/-	11/6	9/3	7/-	5/3
66/-	33/3	21/3	12/9	10/3	7/9	6/-
71/6	36/-	24/3	14/3		8/9	6/9
76/-	39/3	25/6	15/6		9/9	7/3
86/6	45/3	30/3	18/3		11/6	
96/6	51/3	34/6	21/-			

1 1/2	1 1/4	1"	3/4	短長 / 小大
	2/2	1/10	1/10	3/16
	2/4	2/1	2/-	7/32
3/-	2/8	2/3	2/2	1/4
4/9	4/5	4/-	3/7	5/16
6/2	5/10	5/8		3/8

各種先令表

(十四) 銅半圓頭機螺絲先令表

3/8	5/16	1/4	7/32	3/16	5/32	1/8	小大 短長
	10/-	6/-	5/-	3/6	3/3	3/-	1/2
19/9	11/3	6/6	5/6	3/9	3/3	3/-	5/8
21/3	12/3	7/-	6/-	4/3	3/6	3/3	3/4
24/3	14/6	8/6	7/-	5/-	4/-	3/6	1"
27/3	16/6	10/-	8/-	6/-			1 1/4
30/3	19/-	11/6					1 1/2

(十五) 鐵高平頭機螺絲先令表

1/2	7/16	3/8	5/10	1/4	7/32	3/16	
		7/-	5/-	3/4	3/-	2/6	1 1/2
		7/6	5/6	3/6	3/-	2/6	3/4
22/-	12/6	8/-	6/-	4/-	3/4	2/9	1"
23/6	15/-	9/-	6/9	4/6	3/9	3/-	1 1/4
25/-	18/-	10/-	7/6	5/-	4/3	3/6	1 1/2
26/6	20/-	11/-	8/6	5/6	4/9		1 3/4
28/-	22/-	12/-	9/6	6/-			2"
31/-	26/-	14/-					2 1/2

螺絲先令表

(十六) 銅高平頭機螺絲先令表

3/8	5/16	1/4	7/32	3/16	5/32	1/8	
	15/32	8/9	7/-	4/9	4/-	3/9	1/2
	16/9	9/9	7/9	5/3	4/6	4/-	5/8
30/3	18/3	10/9	8/6	6/-	5/-	4/3	3/4
34/-	20/9	12/6	10/-	7/6	6/-	4/9	1"
37/9	23/9	14/3		8/9	7/-		1 1/4
41/6	26/9	16/-	13/-	10/3			1 1/2
45/3	30/3	17/9					1 3/4
49/-	32/-	19/6					2"

螺絲先令表

先令	號數
1/3	2
1/4	3
1/8	4
1/11	5
2/6	6
3/-	7
3/9	8
4/3	9
5/-	10
6/6	11
8/3	12
10/-	13
12/-	14
14/6	15
17/6	16
21/3	18
28/6	20
35/-	22

(十八) 鐵螺絲鈎先令表

5/16	1/4	
	2/6	3/4
3/6	2/8	1"
3/9	3/-	1 1/4
4/-	3/2	1 1/2
4/3	3/4	1 3/4
4/6	3/6	2"
5/-	4/-	2 1/2
5/6	4/8	3"

(十七) 火爐螺絲先令表

銼刀先令表(單位：打)

(一)扁平頭銼刀

尺	吋	粗	中	細	雙	細
四吋		九	一〇	一二		一八
五吋		一一	一二	一四		二三
六吋		一一	一二	一四		二三
七吋		一五	一六	一九		三〇
八吋		一五	一六	一九		三〇
一〇吋		二〇	二二	二六		四〇
一二吋		二七	三〇	三五		五四
一四吋		三六	三九	四六		七二

鏈刀先令表

一四吋	一二吋	一〇吋	八吋	七吋	六吋	五吋	四吋	尺	吋
三八	二八	二二	一七	一七	一四	一四	一一	粗	
四三	三二	二四	一九	一九	一五	一五	一三	中	
五〇	三八	二九	二二	二二	一七	一七	一四	細	
								雙	
七六	五六	四二	三四	三四	二八	二八	二二	細	

(二)半圓銼刀

二〇吋	一八吋	一六吋	四六	五二	六〇	九二
八五	六五	四五	九五	七二	八四	一三〇
一〇八	八四	六〇	一〇八	八四	六〇	九二

各種先令表

一六吋	五二	五八	六六	一〇四
一八吋	七〇	八〇	九〇	一四〇
二〇吋	九〇	一〇五	一二〇	一八〇

(三)圓銼

尺	吋	粗	中	細	雙	細
四吋		八	九	一一		一六
五吋		一〇	一一	一三		二〇
六吋		一〇	一一	一三		二〇
七吋		一三	一五	一七		二六
八吋		一三	一五	一七		二六
一〇吋		一六	一九	二二		三二
一二吋		二二	二六	二九		四四
一四吋		三〇	三五	三九		六〇

(四)方銼刀

一六吋	四五	四九	五六	九〇
一八吋	七〇	八〇	九〇	一四〇
二〇吋	九〇	一〇〇	一二〇	一八〇

尺	吋	粗	中	細	雙	細
四吋	九	一一	一一	一三		一八
五吋	一一	一一	一一	一四		二二
六吋	一一	一二	一二	一四		二二
七吋	一三	一五	一五	一八		二六
八吋	一三	一五	一五	一八		二六
一〇吋	一七	二〇	二〇	二三		三四
一二吋	二四	二七	二七	三三		四八
一四吋	三三	三五	三五	四一		六四

各種先令表

一六吋	四五	五一	五九	九〇
一八吋	六〇	六八	七五	一二〇
二〇吋	八〇	八九	一〇〇	一六〇

(五)三角銼刀

尺	吋	粗	中	細	雙	細
四吋	九	一一	一二	一八		一八
五吋	一一	一三	一五	二二		二二
六吋	一二	一四	一六	二四		二四
七吋	一五	一六	一八	三〇		三〇
八吋	一六	一七	二〇	三三		三三
一〇吋	二一	二五	二九	四二		四二
一二吋	二九	三四	四〇	五八		五八
一四吋	三八	四五	五三	七六		七六

一六吋	五二	六〇	七〇	一〇四
一八吋	七〇	八〇	九〇	一四〇
二〇吋	九〇	一〇〇	一一五	一八〇

(六) 刀銼

尺	吋	粗	中	細
四吋		一七	一九	二一
五吋		一八	二〇	二二
六吋		二〇	二二	二五
七吋		二三	二四	二八
八吋		二四	二七	三二
一〇吋		三〇	三四	四〇
一二吋		四二	四七	五二

(七) 木銼

各種先令表

一八吋	一六吋	一四吋	一二吋	一〇吋	八吋	六吋	尺
							吋
七五	五〇	三八	二八	二一	一七	一四	扇
							半
	五五	四三	三三	二五	二〇	一六	元

各種灣頭先令表(單位：隻)

1''	3/4	1/2	3/8	1/8 1/4	寸 尺
1/6	1/3	1/1	-/11	-/10	灣而愛
1/10	1/7	1/3	1/1	1/-	灣字丁
4/1	3/3	2/9	2/4	2/2	灣字十
1/7 $\frac{1}{2}$	1/2	-/11	-/9	-/8	灣字月
-/9	-/7	-/6	-/5	-/4	小頭大
5/6	4/-	3/-	2/6	2/-	任 由
6/3	5/-	3/9	3/-	2/6	平月任由
-/6	-/5	-/4	-/3	-/3	絲螺內
-/4	-/3 $\frac{1}{2}$	-/3	-/2	-/2	絲螺外
1/4	1/2	1/-	-/10	-/9	治蓋法
-/5	-/3 $\frac{1}{2}$	-/3	-/2	-/2	子納姆全
-/3	-/6	-/5	-/3 $\frac{1}{2}$	-/3 $\frac{1}{2}$	頭 蓋
-/6	-/5	-/4	-/3	-/3	頭 蓋

各種灣頭先令表

3"	2 1/2	2 1/4	2"	1 3/4	1 1/2	1 1/4
14/-	9/6	6/9	4/3	3/4	2/7	2/2
18/-	11/6	7/9	5/1	4/2	3/1	2/6
40/-	22/-	17/-	10/6	8/6	6/7	5/6
18/-	12/-	8/6	5/2	4/2	3/2	2/7 $\frac{1}{2}$
7/-	5/-	4/-	2/-	1/9	1/4	1/-
22/6	17/6	15/-	10/-	9/-	8/-	6/9
37/-	27/-	21/-	13/6	11/6	10/-	8/6
3/6	2/6	1/9	1/3	1/1	-/10 $\frac{1}{2}$	-/8
3/6	2/3	1/9	1/-	-/10	-/8	-/6
8/6	5/-	4/-	2/9	2/3	2/-	1/9
3/6	2/3	1/9	1/1	-/10	-/8	-/6
6/-	4/4	3/-	2/-	1/7	1/3	1/-
4/9	2/6	2/-	1/3	1/-	-/10	-/8

各種薄頭先令表

尺 寸	6''	5''	4 1/2	4''	3 1/2
愛而薄	150/-	95/-	75/-	28/-	22/-
丁字薄	155/-	98/-	78/-	32/-	26/-
十字薄	350/-	220/-	175/-	66/8	56/-
月字薄	150/-	105/-	80/-	32/6	25/-
大頭小	55/-	35/-	25/-	11/-	9/-
由 任	105/-	66/-	48/-	35/-	27/6
由任月平	160/-	100/-	78/-	58/-	49/-
內 螺 絲	18/-	12/-	10/-	6/-	5/-
外 螺 絲	26/-	18/-	14/-	5/6	4/6
法 藍 治	27/-	18/-	16/-	11/6	10/-
全姆納子	26/-	18/-	14/-	5/6	4/6
蓋 頭	45/-	30/-	25/-	10/6	9/9
塞 頭	46/-	30/-	22/-	10/-	7/-

肖子先令表(單位：羅)

(一)鋼肖子先令表

1/8	3/32	1/16	1/32	粗 長
1/2	1/1	1/1	1/1	1"
1/3	1/2	1/2	1/2	1 1/4
1/5	1/4	1/4	1/4	1 1/2
1/7	1/6	1/6	1/6	1 3/4
1/9	1/8	1/8	1/8	2"
1/11	1/10	1/10	1/10	2 1/4
2/1	2/-	2/-	2/-	2 1/2
2/3	2/2			2 3/4
2/5	2/4	2/4		3"
				3 1/4
2/9	2/8			3 1/2
				3 3/4
3/2				4"
3/8				4 1/2
4/2				5"
				5 1/2
				6"

8/8	5/16	9/32	1/4	7/32	3/18	5/32
			2/4	2/-	1/6	1/4
		3/4	2/7	2/8	1/8	1/6
	7/-	3/8	2/11	2/6	1/10	1/7
	7/6	4/-	3/8	2/9	2/-	1/9
9/8	8/-	4/6	3/6	3/-	2/2	1/11
10/4	8/6	5/-	3/9	3/3	2/4	2/1
11/-	9/-	5/6	4/-	3/6	2/6	2/3
11/8	9/8	6/-	4/4	3/9	2/9	2/5
12/4	10/4	6/6	4/8	4/-	3/-	2/7
13/-	11/-	7/-	5/-	4/4	3/3	2/9
13/8	11/8	7/6	5/6	4/8	3/6	3/-
14/4	12/6	8/-	5/10	5/-	3/9	
15/-	13/4	8/6	6/3	5/4	4/-	3/6
16/4	14/8	9/6	7/3	6/-	4/6	4/-
17/8	16/-	10/6	8/-	6/8	5/-	
19/-	17/4	11/6	9/-			
20/4	18/8	12/6	9/9			

各種先令表

1/2	7/16
17/9	12/8
	13/8
20/9	14/6
	15/4
23/9	16/-
	16/8
27/3	17/4
30/9	18/8
33/9	20/-
37/9	21/4
40/9	22/8

(二) 銅及紫銅肖子先令表

7/8	3/4	5/8	長 大
2/-	2/-	2/-	1/16
2/-	2/-	2/-	3/32
2/-	2/1	2/-	1/8
			5/32
			3/16
			7/32
			1/4
			5/16

肖子先合表

2 1/2	2 1/4	2"	1 3/4	1 1/2	1 1/4	1"
		3/4	3/-	2/8	2/4	2/-
4/-	3/8	3/4	3/-	2/8	2/4	2/-
4/7	4/2	3/9	3/4	2/11	2/6	2/1
6/8	6/-	5/5	4/10	4/2	3/7	3/-
10/-	9/-	8/-	7/1	6/2	5/3	4/4
14/-	12/8	11/4	10/-	8/10		
16/6	15/-	13/6	12/-	10/6		
22/6	20/6	26/6				

各種先令表

8 1/2	8'
	5/6
	8/-
	12/-
	16/8
22/6	19/6
44/6	38/6

風鋼鑽先令表

(一)扁頭風鋼鑽先令表

先令	英分	先令	英分	先令	英分
17/-	49/64	7/6	7/16	5/6	1/8
17/-	25/32	8/-	29/64	5/6	9/64
18/-	51/64	8/-	15/32	5/6	5/32
18/-	13/16	8/6	31/64	5/6	11/64
19/-	53/64	8/6	1/2	5/9	3/16
19/-	27/32	9/-	33/64	5/9	13/64
20/6	55/64	9/-	17/32	5/9	7/32
20/6	7/8	9/-	35/64	5/9	15/64
22/-	57/64	12/-	9/16	6/-	1/4
22/-	29/32	12/-	37/64	6/3	17/64
23/6	59/64	12/6	19/32	6/3	9/32
23/6	15/16	13/-	39/64	6/3	19/64
25/-	61/64	13/-	5/8	6/3	5/16
25/-	31/32	13/6	41/64	6/6	21/64
26/6	63/64	13/6	21/32	6/6	11/32
26/6	1''	14/-	43/64	6/6	23/64
28/-	1 1/64	14/-	11/16	6/6	3/8
29/-	1 1/32	15/-	45/64	7/-	25/64
30/-	1 3/64	15/-	23/32	7/-	13/32
31/-	1 1/16	16/-	47/64 3/4	7/6	27/64

風鋼鑽先令表

(二)圓頭風鋼鑽先令表

先令	英分	先令	英分	先令	英分
108/-	1 25/32	63/-	1 25/64	32/-	1 5/64
112/-	1 13/16	64/-	1 13/32	33/-	1 3/32
116/-	1 27/32	66/-	1 27/64	34/-	1 7/64
120/-	1 7/8	68/-	1 7/16	35/-	1 1/8
125/-	1 29/32	70/-	1 29/64	36/-	1 9/64
130/-	1 15/16	72/-	1 15/32	37/-	1 5/32
135/-	1 31/32	74/-	1 31/64	38/-	1 11/64
140/-	2"	76/-	1 1/2	39/-	1 3/16
		78/-	1 33/64	41/-	1 13/64
		80/-	1 17/32	42/-	1 7/32
		82/-	1 35/64	42/-	1 15/64
		84/-	1 9/16	44/-	1 1/4
		86/-	1 37/64	52/-	1 17/64
		88/-	1 19/32	53/-	1 9/32
		90/-	1 39/64	54/-	1 19/64
		92/-	1 5/8	55/-	1 5/16
		95/-	1 21/32	57/-	1 21/64
		98/-	1 11/16	58/-	1 11/32
		101/-	1 23/32	60/-	1 23/64
		104/-	1 3/4	62/-	1 3/8

各種先令表

風鋼鑽先令表

-/10	1
-/11	2
1/1	3
1/4	4
1/8	5
2/-	6
2/3	7
2/6	8
3/-	9
3/9	10
4/3	11
5/-	12
6/-	13
7/-	14
8/6	15
10/-	16
13/-	18
18/9	20

(三) 風鋼鑽先令表

「說明」 在同業結算時，遇有小花色均照大花色先令結算，即擇較該項花色較大之一種先令結算。

先令	英分	先令	英分
2/9	9/32	1/1	3/64
3/-	19/64	1/2	1/16
3/3	5/16	1/3	5/64
3/6	21/64	1/4	3/32
3/9	11/32	1/4	7/64
4/-	23/64	1/5	1/8
4/3	3/8	1/6	9/64
4/6	25/64	1/7	5/32
4/9	13/32	1/8	11/64
5/-	27/64	1/9	3/16
5/-	7/16	1/11	13/64
5/3	29/64	2/-	7/32
5/6	15/32	2/3	15/64
5/9	31/64	2/5	1/4
6/-	1/2	2/7	17/64

各種先令表

羊眼圈先令表(單位：羅)

鐵圈	銅圈	號數
-/10	1/8	1
-/11	1/8	2
1/1	2/-	3
1/4	2/8	4
1/8	3/8	5
2/-	4/8	6
2/8	6/-	7
2/8	7/8	8
3/-	9/-	9
3/9	11/-	10
4/3	14/-	11
5/-	17/8	12
6/-	21/-	13
7/-	25/-	14
8/6	28/-	15
10/-	32/-	16
13/-	42/-	18
18/9	58/-	20

銅杯鈎銅方鈎先令表(單位：羅)

銅方鈎	銅杯鈎	大小
3/3	4/6	3/8
3/3	4/6	1/2
4/-	5/-	5/8
5/3	5/6	3/4
6/-	7/3	7/8
8/-	8/9	1"
8/6	11/8	1 1/8
11/8	12/6	1 1/4
12/-	14/6	1 1/2
20/-	21/-	1 3/4
26/-	28/-	2"

畫錦圈先令表(單位：羅)

先令	號數
2/-	1
2/-	2
2/2	3
3/-	4
4/-	5
5/6	6
7/6	7

白鐵窗鈎先令表(單位：羅)

先令	尺寸
7/-	1 1/2
8/6	2"
10/6	2 1/2
11/6	3"
14/-	3 1/2
16/9	4"
20/-	4 1/2
24/-	5"
26/-	6"
35/-	7"
38/-	8"
45/-	9"
46/-	10"
54/-	12"
68/-	14"
72/-	18"

4991

1131

650

2727



購置	戰區中
29	小
年	10
9	月
12	日
日	號
	團