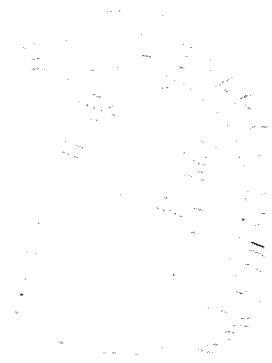


二十一年度
全國高等教育概況統計

教育部高等教育司編

(二十三年七月)

二十一年度
全國高等教育概況統計



教育部高等教育司編

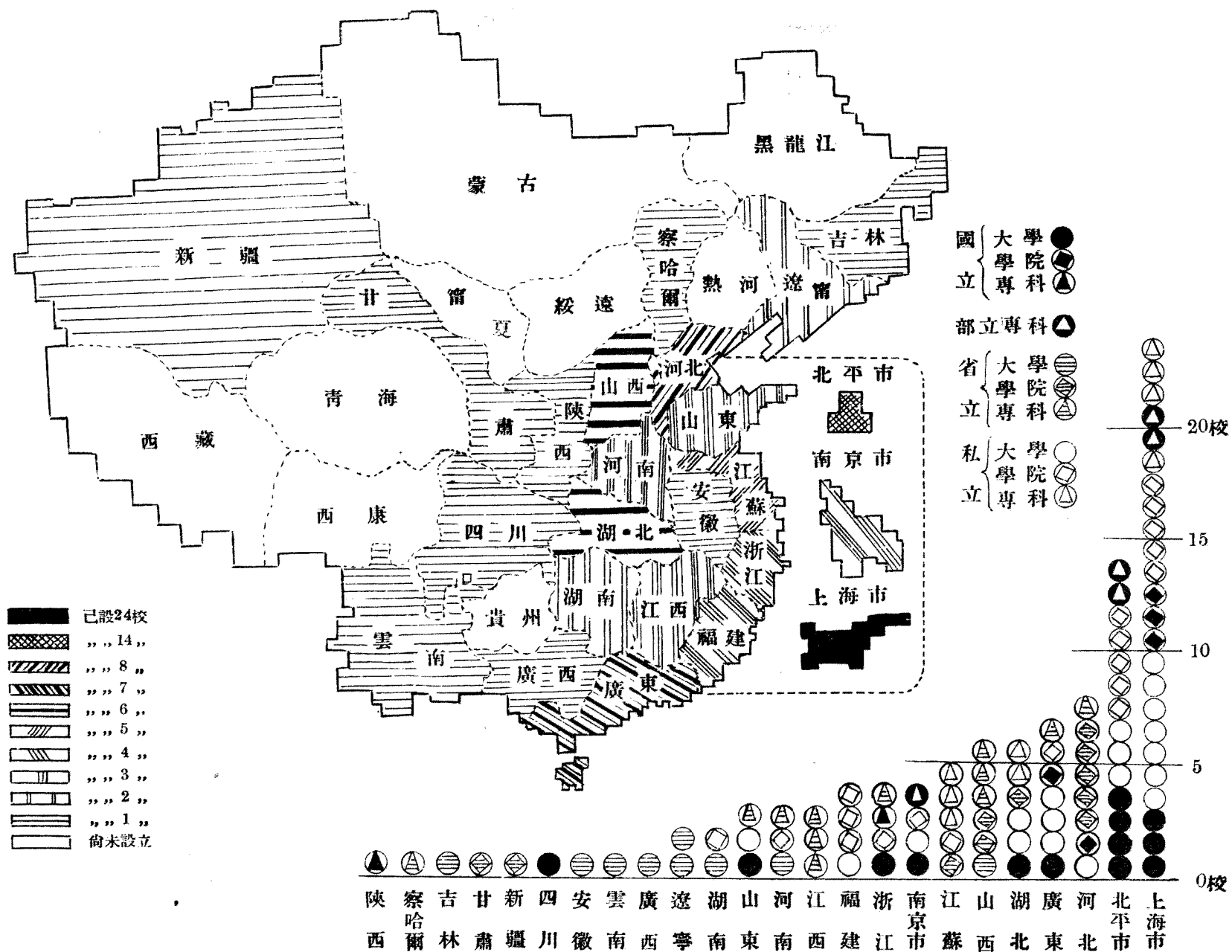
(二十三年七月)



統 計 圖

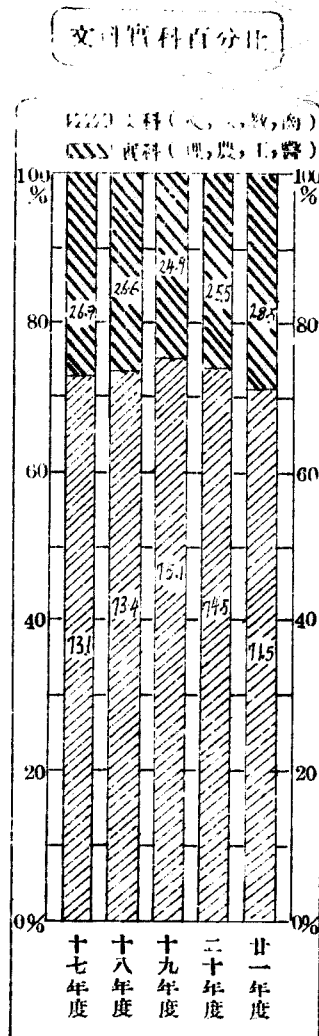
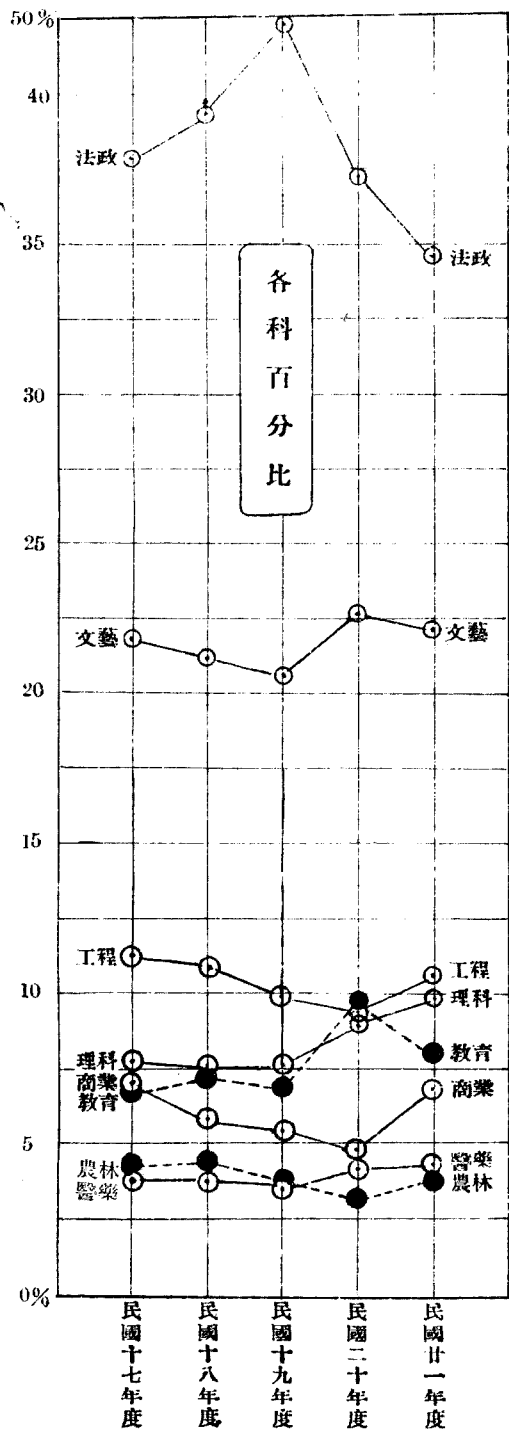
1. 全國二十一年度專科以上學校之分佈狀況

(參看統計表·1)



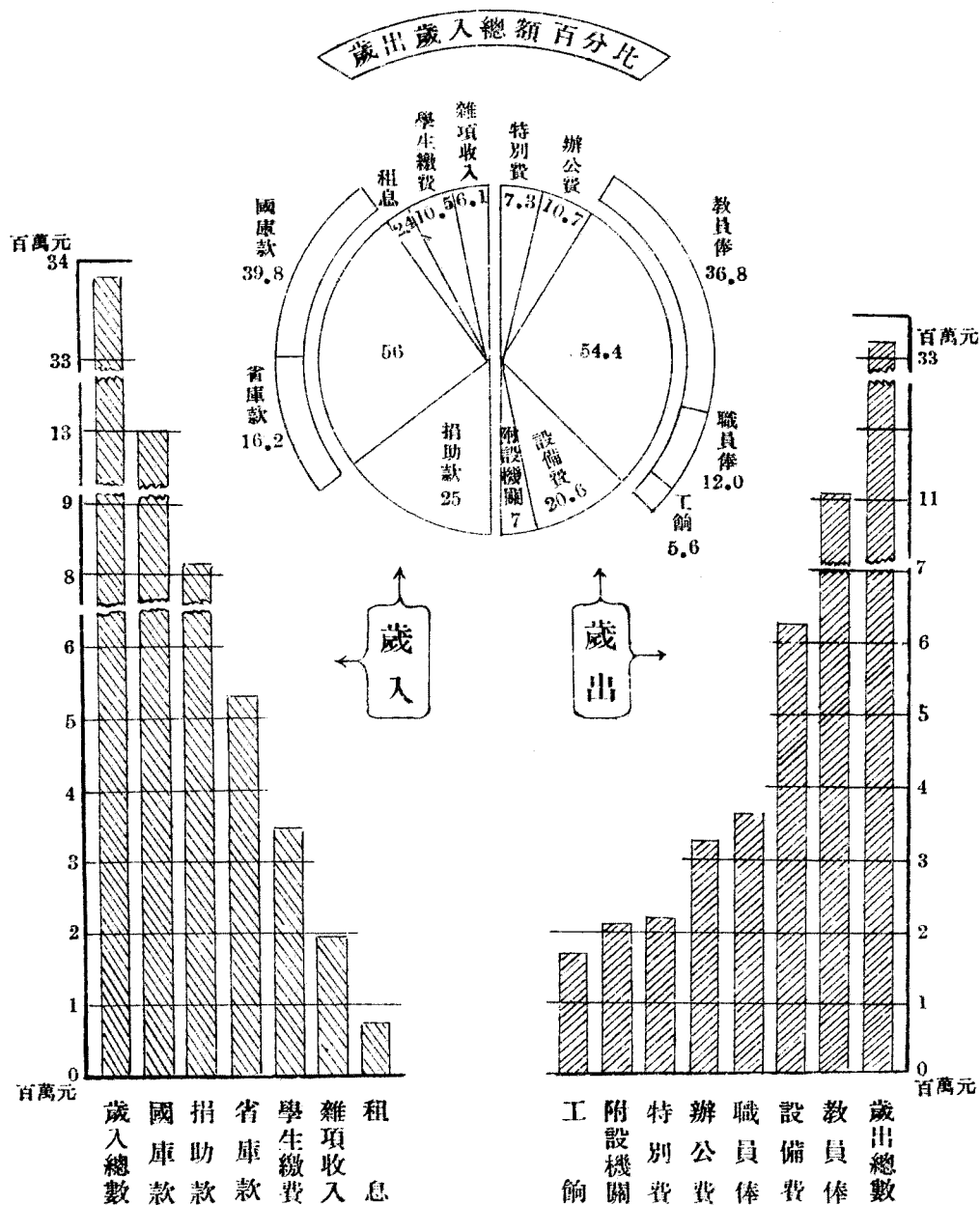
2. 最近數年度全國專科以上學生科別百分比

(參看統計表 26)



3. 二十一年度全國高等教育經費狀況

(參看統計表6)



目 錄

I. 統計圖	頁數
1. 全國專科以上學校之分佈狀況	1
2. 最近數年專科以上學生科別百分比	2
3. 全國高等教育歲出入經費	3
II. 高等教育略述	1—5
III. 統計表	
A. 全國專科以上學校概況	
1. 學校分佈	1
2. 全國高等教育概況總表	3
3. 各大學概況	5
4. 各獨立學院概況	7
5. 各專科學校概況	9
6. 經費狀況	11
7. 學生人數與科別	13
8. 設備價值	15
9. 新添設備價值	17
10. 各類圖書	19
11. 本年度畢業人數與科別	21
B. 留學概況	
1. 本年度出國留學生國別與科別	22
2. 各省市派遣留學人數	23
3. 各省市留學經費	25
C. 學術機關及學術團體概況	
1. 全國各主要學術機關概況（附沿革）	27—32
2. 全國各類學術團體概況	33—40
D. 各種比較及附載	
1. 民國以來國內高等教育之趨勢	41

2. 全國專科以上學生數與人口之比率.....	43
3. 本年度高等教育與世界主要各國之比較.....	44
4. 最近歷年派赴各國留學生國別與科別.....	45
5. 最近數年國內專科以上學生人數與科別.....	47
6. 民國以來學術機關及團體增加之狀況.....	49
7. 全國專科以上學校所設院科系組名稱一覽(附校長姓名及開辦立案年月)51—60	

二 十 一 年 度

全 國 高 等 教 育 概 況

略 述

本年度高等教育概況，根據本年度統計之結果，可分為三部：(甲)關於全國專科以上學校者；(乙)關於國外留學者；(丙)關於學術機關及團體者。茲分述如下：

(甲) 全國專科以上學校概況

(一) 校數及其分佈 本年度專科以上學校之校數，共計一百零四校。內專科學校二十八校，獨立學院三十五校，大學四十一校。自其設立性質方面區別之，計國立者二十一校(內專科三，獨立學院五，大學十三)；部立者五校(專科)；省立者三十二校(專科十二，學院十一，大學九)；私立者四十六校(專科八，學院十九，大學十九)。國立部立省立三者均屬公立，共計五十八校。故全國專科以上學校數，以公立為多，私立者次之。至其分佈狀況，可分為四大中心：在北部為平津，共計二十校；在南部為廣州，共計七校；在東部為京滬，共計二十八校；在中部為川、鄂、豫、湘，共計十二校，其他各省多則六校，少則一校。故我國專科以上學校之分佈，東部居第一位，北部居第二位，中部居第三位，南部居第四位。

(二) 經費來源及其支配 全國專科以上學校歲入經費，共計約國幣三千四百二十萬元，歲出三千三百二十萬元，其來源國庫佔百分之三九·八，省庫佔一六·二，捐助款佔二五·〇，租息(財產收入)佔二·四，學生繳費佔一〇·五，雜費收入佔百分之六·一。其支配狀況，教員俸佔百分之三六·八，職員俸佔一二·〇，工餉佔五·六，辦公費佔一〇·七，設備費佔二〇·六，特別費佔七·三，附屬機關費佔百分之七·〇。歲出入經費兩相比較，尚餘國幣九十八萬餘元，合佔歲入經費總額百分之二·九。

(三) 一般設備 全國新添設備價值共計約國幣六百二十餘萬元，建築修繕佔百分二八·七，儀器、標本、模型，機器佔三一·八，圖書佔一八·八，校具雜項設備佔一八·九，衛生設備佔百分之一·八。至於新舊教具校具之總價值估計約值國幣一千一百八十餘萬元，教具佔百分之七九·六(儀器佔百分之三八·五，標本佔七·五，模型佔一·四，機器佔二·四，實驗用品佔五·〇，運動器械佔〇·六，

樂器佔〇・九，其他共佔百分之一・五），校具佔百分之二〇，四（木器佔百分之一五・一，竹器佔〇・二，鐵器佔二・〇，銅器佔〇・二，陶器佔〇・三，玻璃佔〇・五，其他共佔百分之二・一）。

（四）各類圖書 本年度各校圖書館共藏書三百九十餘萬冊，其分類百分比，總類佔百分之二九・八，文學佔一六・六，史地佔一四・四，社會科學佔一二・七，應用科學佔七・〇，自然科學佔六・〇，哲學佔六・一，語言佔二・八，美術佔二・五，宗教佔二・一。是以分類圖書以總類為最多，文學、史地、社會科學次之，應用科學、自然科學又次之，哲學、語言、美術、宗教為較少。當今教育注重實科，故各校添置圖書，應注意應用科學及自然科學兩類。

（五）教職員 全國專科以上學校教職員共計一萬零二百人，教員六千七百人，佔教職員總數百分之四六・八，職員四千四百餘人，佔百分之四四・三，教職互兼者九百人，佔百分之八・九。

（六）在校生 全國專科以上學校學生共約四萬二千七百餘人，內女生五千一百餘人，約佔百分之一二・三。本科生約三萬五千六百餘人，專科生約七千餘人。其科別，文類（文，法，教育，商）約佔百分之七一・五，實類（理，農，工，醫）約佔百分之二八・五。文類中法政佔百分之三四・六，文藝佔二二・一，教育佔八・〇，商業佔六・八。實類中工程佔百分之一〇・五，理科佔九・九，醫佔四・四，農佔三・七。

（七）畢業生 本年度全國專科以上畢業生共七千三百餘人，約佔在校生百分之十七，或約為六分之一，內本科畢業生佔百分之七五・四，專科畢業生佔百分之二四・六。其所習畢之科別，實類畢業人數共佔百分之二七・六（理佔百分之七，農佔四・五，工佔一一・九，醫佔四・二），文類畢業人數，共佔百分之七二・四（文佔百分之二四・一，法佔三四・三，教育佔六・五，商佔七・五）故各科畢業生中以法政、文藝為多，工商次之，教育又次之，而以農醫為少。

（八）最近數年來在校生科別之比較 根據十七年度至二十一年度之歷年高等教育統計，最近數年來，全國實類學生百分比，有遞增之趨勢，文類則反是。查十七年度文類學生佔全國百分之七三・一，實類佔二六・九；十八年度文類佔七四・三，實類佔二六・六；十九年度文類佔七五・一，實類佔二四・九；二十年度

文類佔七四·五，實類佔二五·五；至於本二十一年度專科以上文類學生之百分比，減爲七一·五，實類則增爲二八·五，其重要原因有二：一爲限制文法科招生之人數，二爲限制文法科之設立。

(乙) 國外留學概況

(一) 本年度出國留學生 根據本部發給留學證書案卷，本年度出國留學生共五百七十餘人，比二十年度四百五十餘人，增加一百二十餘人。其赴歐洲各國者，共佔百分之四一·八，赴美洲者佔百分之一七·四，赴日本埃及印度等國者，共佔百分之四〇·八。其科別，實類（理佔百分之八·五，農佔六·一，工佔一三·〇，醫佔九·二，）佔百分之三七·〇，比二十年度約少百分之十二；文類（文藝佔百分之一七·〇，法政佔三一·〇，教育佔六·九，商業佔四·五，）佔百分之五九·四，比二十年度增加百分之十。

(二) 各省市本年度國外留學情形 根據各省市教育廳局之填報，本年度國外留學生共計四百九十餘人。官費生佔百分之五四·四，補助費生佔三一·五，半官費生佔五·一，而自費生佔百分之九·二。其派遣之國別，歐洲佔百分之三三·八，（法國佔百分之一三·八，德國一一·三，英國六·九，比國一·四，其餘爲奧瑞等國共佔百分之〇·四），美洲佔一二·三，而日本及其他各國佔百分之五四·〇。其所派遣之科別，文類佔百分之五一·八，（法政佔二〇·九，文哲佔一九·六，教育佔七·五，商業佔三·八）。實類佔百分之四八·二，（工程佔百分之一九·四，理科佔百分之一八·〇，醫佔五·六，農佔五·二）。各生性別之比較，女性僅佔總數百分之一三·二。至於各省市留學經費，全國共計約一百五十餘萬元，各省是項經費佔全省教育經費之比率，多則爲百分之一二·〇，少則僅一·二五，其餘所佔均在此兩比率之間。其分配狀況，公費生所得佔百分之七九·四七，半官費之補助佔百分之二·八三，自費生之津貼佔百分之一七·七。其預算數與決算數之比較，實餘國幣五十八萬餘元，約佔留學預算數百分之三八·一。

(三) 最近數年出國留學生 我國派遣各國留學生，根據記載，始於前清同治十一年夏，最初派赴之國爲美堅利，人數爲三十，嗣後以應需要，陸續派遣，至光緒廿九年（公歷一九〇三年）復鼓勵自費遊學，此後出洋人數，與年俱增，迨光緒三十二年，（公歷一九〇六年）停送赴日速成生其原因係當時留東學生已達一萬

三千人，此可想見當時出國留學踴躍之一斑，至於歷年詳情，因缺乏統計，頗難查考，惟最近數年來派赴各國留學者，根據本部核給留學證書案卷，十八年度一千六百餘人（歐洲佔百分之二一·七，美洲佔一六·四，其他各國共佔百分之六一·九），十九年度一千零卅餘人（歐洲佔百分之二七·四，美洲一五·三，其他各國共佔百分之五七·三），二十年度四百五十餘人，（歐洲佔百分之五四·七，美洲二六·五，其他各國共佔百分之一八·八），二十一年度五百七十餘人（歐洲佔百分之四一·八，美洲一七·四，其他各國共佔百分之四〇·八），以上四年度，共計三千七百餘人，（歐洲佔百分之三〇·三，美洲佔一七·五，其他各國佔五二·二），是以派赴歐美留學之人數，有逐年增加之趨勢。至於歷年派遣之科別：十八年度實科人數佔該年度出國總人數百分之三三·一，文類佔五八·六；十九年度實類佔百分之三八·九，文類佔五五·五；二十年度者實類佔百分之四八·九，文類佔百分之四九·一；本廿一年度，實類佔百分之三七·〇，文類佔五九·四。以上四年度，共計實類佔百分之三七·二，文類佔百分之五六·八。故留學人數，實類百分比，亦有增加之趨勢。

（丙）學術機關及學術團體概況

（一）本年度學術機關團體之現狀 學術機關之性質為公立，其主要者本年度全國共計二十五所，歲出經費共二百零五萬餘元，歲入經費共二百七十四萬餘元，人員共計一千餘人（內職員專任五百餘人，兼任一百餘人，研究員專任二百餘人，兼任一百餘人），設備狀況，已報者儀器共約五百餘具，標本四千餘號，圖書六十餘萬冊，研究事業已有結果者約一百五十餘種，在進行中者約一百九十餘種。出版物約三百種，內叢書八十餘種，期刊二十餘種，報告等約二百種，其分佈狀況，在我國東部者十一所，在北部者九所，在中部者四所，在南部者一所。

學術團體之性質為私立，其業經本部准予備案者，本年度共八十八所，其中實類三十一所（理科九所，農林四所，工程九所，醫藥九所），文類四十五所（文藝十三所，法政十所，教育十二所，體育七所，商業三所），普通類十二所。全國會員共計四萬五千餘人，文類佔百分之五二·二（文藝佔百分二·七，法政七·八，教育四〇·二，商業一·五），實類佔百分之三八·一（理佔百分之三·九，農五·八，工一九·八，醫八·六），普通類佔百分之九·七，新加入會員五千六百餘人，約佔全國會員總數百分之十二。歲出經費共計六十四萬餘元，歲入經費四十五萬二千餘元。出

出版物共計七百三十餘種，內叢書二百五十餘種，期刊約八十種，其他報告特刊等共約四百種。其組織狀況，委員制佔百分之四三·一，理事制佔百分之二一·六，董事制佔百分之二·三，其餘幹事社長會長主任等制，共佔百分之二四。其總會會址分佈狀況，在我國東部佔百分之五五·六，北部佔百分之一二·五，南部佔百分之三·四，其餘各省市共佔百分之二九·五。

（二）歷年學術機關及團體增加之狀況 民國元年度，學術機關僅一所，實業部地質調查所是也。迨至民國六年度增為二所，民國七年度增為三所，民國十四年度增為四所，十五年度增為六所，十六年度增為十一所，十七年度增為十三所，十八年度增為十九所，二十年度增為二十三所，本二十一年度則增為二十五所。

至於學術團體增加之狀況，民國以前僅三所，元年五所，四年九所，五年十二所，七年十四所，十一年度十八所，十二年度二十所，十七年度四十所，十八年度五十三所，十九年度六十七所，二十年度七十四所，本年度則竟達八十八所。

由此觀之，民國十六年國府成立以後，實為我國學術機關及團體蒸蒸日上之時期也。

以上各點，為我國高等教育之概況，各種統計總表，臚列如後。

統計表

1. 全國二十一年度各專科

省市別	總數 (校數)					大	
	合計	國立	部立	省立	私立	合計	國立
總計	104	21	5	32	46	41	13
上海	24	7	2	—	15	10	3
北平	14	4	2	—	8	7	4
廣州市	7	2	—	1	4	4	1
河漢市	8	1	—	6	1	1	—
湖廣市	6	1	—	1	4	3	1
山東市	6	—	—	6	—	1	—
江浙市	5	—	—	1	4	—	—
福建省	4	2	—	1	1	1	1
京市	4	—	—	—	4	1	—
南平市	4	1	1	—	2	2	1
江山市	3	—	—	3	—	—	—
河山	3	—	—	2	1	1	—
湖遼	3	1	—	1	1	2	1
遼寧	2	—	—	1	1	1	—
廣州市	1	—	—	1	—	1	—
雲南	1	—	—	1	—	1	—
安西	1	—	—	1	—	1	—
四新	1	1	—	—	—	1	1
甘肅	1	—	—	1	—	—	—
吉察	1	—	—	1	—	—	—
陝熱	1	—	—	1	—	—	—
綏遠	1	1	—	—	—	—	—
貴州	—	—	—	—	—	—	—
青島	—	—	—	—	—	—	—
西康	—	—	—	—	—	—	—
黑龍江	—	—	—	—	—	—	—
蒙古	—	—	—	—	—	—	—
甯西	—	—	—	—	—	—	—
西藏	—	—	—	—	—	—	—

2. 全國國內高等教

學校類別 (實數) (百分數)	校數	編制		歲出 經費	教職員			
		院 (*科)	系 (*組)		總數	教員	職員	互兼
總計 (實數)	104	197 *75	675 *112	33,203,821	10,254	6,709	4,459	914
國立	21	56 *11	227 *17	14,081,205	3,992	2,589	1,675	272
大學	13	51 *8	11 *1	13,002,747	3,647	2,365	1,531	249
學院	5	5 *1	6 *6	895,016	261	172	102	13
專科	3	2 *2	9 *9	183,442	84	52	42	10
部立專科	5	5 *5	9 *9	430,675	189	94	109	14
合計	32	43 *27	110 *36	4,408,565	2,103	1,240	1,060	197
大學	9	30 *7	80 *7	2,400,244	916	580	436	100
學院	11	13 *8	30 *8	1,185,304	615	313	346	44
專科	12	12 *12	24 *24	823,017	572	347	278	53
合計	46	98 *31	338 *47	14,283,376	3,970	2,786	1,615	431
私立	19	65 *8	234 *9	7,279,919	2,205	1,475	967	237
大學	19	33 *15	104 *17	6,553,022	1,436	1,069	505	138
學院	8	8 *8	21 *21	450,435	329	242	143	56
總計 (百分數)	100.0	100.0 *100.0	100.0 *100.0	100.0	100.0	46.8	44.3	8.9
國立	20.2	28.4 *14.9	33.2 *15.6	42.4	100.0	58.0	35.2	6.8
大學	12.5	26.0 *10.8	32.0 *8.9	39.1	100.0	58.0	35.2	6.8
學院	4.8	2.4 *1.4	1.6 1.0	2.7	100.0	60.8	34.2	5.0
專科	2.9	2.7 *2.7	5.3 *5.3	0.6	100.0	49.9	38.2	11.9
部立專科	4.8	6.8 *6.8	8.0 *8.0	1.3	100.0	42.4	50.2	7.4
合計	30.8	21.8 *36.5	16.3 *34.8	15.3	100.0	49.6	41.0	9.4
大學	8.7	15.2 *9.5	11.8 *6.2	7.2	100.0	63.3	25.8	10.9
學院	10.6	6.6 *10.8	4.5 *7.2	3.6	100.0	43.6	49.2	7.2
專科	11.5	16.2 *16.2	21.4 *21.4	2.5	100.0	51.3	39.4	9.3
合計	44.2	49.8 *41.8	50.1 *42.0	43.0	100.0	59.3	29.8	10.9
私立	18.25	33.0 *10.8	34.7 *8.0	21.9	100.0	56.2	33.1	10.7
大學	18.25	16.8 *20.2	15.4 *15.4	19.7	100.0	64.8	25.6	9.6
學院	7.7	10.8 *10.8	18.8 *18.8	1.4	100.0	56.5	26.5	17.0

育二十一年度概況

在 校 生		畢 業 生			新添設 備價值	圖 書	每校平均 教員數	每校平均 學生數	每生歲 估費
總 數	女	總 數	本 科	專 科					
42,710	5,161	7,311	5,515	1,796	6,216,559	3,951,847	65	411	727
13,999	1,634	1,632	2,448	184	2,949,514	1,420,954	123	667	968
12,863	1,576	2,352	2,240	112	2,824,901	1,341,140	182	988	970
1,019	30	230	208	22	114,405	66,245	34	204	969
117	28	50	—	50	10,208	13,569	17	39	1,518
1,042	4	135	—	135	53,667	28,138	19	208	413
6,665	657	1,359	750	609	806,053	512,228	39	208	634
3,796	207	691	655	36	561,860	260,605	64	422	620
1,948	416	354	95	259	156,701	181,672	28	177	619
921	34	314	—	314	87,492	69,951	29	77	821
21,004	2,866	3,185	2,317	868	2,407,325	1,990,527	61	458	612
10,060	1,507	1,490	1,380	110	1,102,752	1,420,810	78	526	645
9,593	1,049	1,498	937	561	1,275,700	459,833	56	504	617
1,351	310	197	—	197	28,873	109,884	30	169	333
100.0	12.3	100.0	75.7	24.3	100.0	100.0	—	—	—
32.6	3.9	35.8	33.6	2.2	47.50	35.9	—	—	—
30.0	3.75	32.2	30.7	1.5	45.50	33.9	—	—	—
2.3	0.14	2.9	2.9	—	1.84	1.7	—	—	—
0.3	0.01	0.7	—	0.7	0.16	0.3	—	—	—
1.8	0.1	1.9	—	1.9	0.86	0.7	—	—	—
15.6	1.5	18.6	10.3	8.3	12.97	13.0	—	—	—
8.7	0.5	9.5	9.0	0.5	9.04	6.6	—	—	—
4.8	0.9	4.8	1.3	3.5	2.52	4.6	—	—	—
2.1	0.1	4.3	—	4.3	1.41	1.8	—	—	—
50.0	6.9	43.7	31.8	11.9	38.67	50.4	—	—	—
23.4	3.4	20.4	18.9	1.5	17.75	36.0	—	—	—
22.2	2.4	20.6	12.9	7.7	20.5	11.6	—	—	—
4.4	1.1	2.7	—	2.7	0.42	2.8	—	—	—

3. 全國各大學二

校 別	經 費		編 制				課 程	
	歲 出	歲 入	院	系	科	組	種 數	每 週 授 課 時 數
總 計	22,682,910	23,063,689	146	530	23	26	29-519	120-2,982
國 立 各 大 學	13,002,747	13,380,726	51	216	8	10	59-519	286-2,982
1. 國 立 中 山 大 學	2,036,608	1,746,122	5	22	3	3	367	1,440
2. 國 立 中 央 大 學	1,737,246	1,772,356	6	26	3	3	508	1,371
3. 國 立 北 平 大 學	1,552,329	1,637,094	7	33	—	—	519	2,982
4. 國 立 清 華 大 學	1,237,832	1,237,834	3	14	—	—	277	1,034
5. 國 立 武 漢 大 學	965,865	1,111,137	4	13	—	—	197	822
6. 國 立 北 平 師 範 大 學	926,892	926,892	3	12	—	—	251	643
7. 國 立 北 京 大 學	918,429	1,020,000	3	15	—	—	357	1,549
8. 國 立 交 通 大 學	828,031	828,031	5	18	—	—	206	1,319
9. 國 立 浙 江 大 學	767,081	787,218	3	17	—	—	346	697
10. 國 立 暨 大 學	663,170	697,023	5	19	—	—	200	607
11. 國 立 同 濟 大 學	552,636	551,467	2	3	—	—	59	335
12. 國 立 山 東 大 學	499,495	429,032	2	7	—	—	84	286
13. 國 立 四 川 大 學	317,133	636,520	3	11	3	3	252	1,356
省 立 各 大 學	2,400,244	2,507,406	30	80	7	7	28-296	120-1,112
1. 省 立 廣 西 大 學	453,670	456,700	3	6	—	—	28	120
2. 省 立 河 南 大 學	438,537	423,000	5	15	—	—	291	1,040
3. 省 立 東 陸 大 學	437,995	437,995	3	5	3	3	136	484
4. 省 立 安 徽 大 學	375,000	375,000	3	10	—	—	216	1,112
5. 省 立 湖 南 大 學	264,225	293,158	3	8	—	—	183	912
6. 省 立 山 西 大 學	217,843	227,682	3	9	—	—	296	916
7. 省 立 東 北 大 學	173,374	165,891	7	20	2	2	213	544
8. 省 立 交 通 大 學	39,600	127,980	1	3	—	—	74	193
9. 省 立 吉 林 大 學	2	4	2	2	101	260
私 立 各 大 學	7,279,919	7,175,557	65	234	8	9	72-381	258-1,016
1. 私 立 燕 京 大 學	1,025,660	1,025,660	3	18	—	—	381	1,004
2. 私 立 嶺 南 大 學	785,908	725,702	4	16	—	—	206	571
3. 私 立 齊 魯 大 學	547,570	529,461	3	10	—	—	167	549
4. 私 立 金 陵 大 學	463,298	643,298	3	22	1	1	246	924
5. 私 立 滬 江 大 學	389,927	390,614	4	9	—	—	142	479
6. 私 立 武 昌 中 華 大 學	380,876	380,876	3	12	1	1	292	971
7. 私 立 輔 仁 大 學	375,052	381,845	3	12	1	1	145	587
8. 私 立 南 開 大 學	374,953	382,489	3	12	—	—	124	585
9. 私 立 中 法 大 學	346,277	352,550	4	10	1	1	174	666
10. 私 立 震 旦 大 學	318,969	318,967	3	8	—	—	119	1,016
11. 私 立 光 華 大 學	316,411	313,723	3	15	—	—	143	423
12. 私 立 廈 門 大 學	281,162	281,162	5	10	1	2	202	654
13. 私 立 廈 門 大 學	280,055	257,075	5	20	—	—	222	839
14. 私 立 廣 東 國 民 大 學	273,936	288,760	3	6	—	—	92	322
15. 私 立 廣 州 大 學	258,909	265,909	3	6	—	—	100	338
16. 私 立 東 吳 大 學	211,641	192,726	3	11	—	—	98	498
17. 私 立 復 旦 大 學	210,675	186,100	4	17	1	1	235	648
18. 私 立 武 昌 中 華 大 學	167,297	167,297	3	10	—	—	211	557
19. 私 立 大 同 大 學	91,343	91,343	3	10	2	2	72	258

十一年度之概況

教 職 員				在 校 生		畢 業 生			新添設	圖 書
總 數	教 員	職 員	互 兼	總 數	女	總 數	本 科	專 科	備 價 值	冊 數
6,768	4,402	2,934	586	26,719	3,290	4,533	4,275	258	4,439,513	3,022,555
3,647	2,365	1,531	249	12,863	1,576	2,352	2,240	112	2,824,901	1,341,140
173	161	50	38	1,824	199	284	254	30	415,346	253,959
465	310	192	37	1,878	229	399	399	—	462,736	123,611
846	569	301	24	1,981	428	435	435	—	108,738	98,084
259	173	114	28	623	52	172	172	—	419,973	246,975
172	110	79	17	615	38	115	115	—	371,910	88,831
288	188	112	12	830	315	195	195	—	140,520	78,532
344	230	121	7	944	39	130	130	—	206,752	195,374
223	134	97	8	675	24	144	144	—	124,700	15,232
291	160	157	26	605	42	79	79	—	90,130	46,684
223	134	116	27	739	66	151	151	—	63,259	41,162
64	37	31	4	472	12	39	39	—	118,361	4,511
77	43	42	8	218	19	—	—	—	245,564	57,384
222	116	119	13	1,459	113	209	127	82	56,912	90,801
916	580	436	100	2,796	207	691	655	36	561,860	260,605
111	50	71	10	186	9	—	—	—	232,000	35,800
161	118	62	19	660	40	120	120	—	62,239	58,159
49	30	30	11	96	11	182,275	12,158
139	86	72	19	461	39	118	118	—	36,960	25,331
127	92	43	8	470	58	51	51	—	24,303	52,051
112	65	62	15	739	6	167	167	—	19,674	56,858
110	83	35	8	803	37	235	199	36	4,409	4,515
39	16	27	4	214	—	—	—	—	6,918
68	40	34	6	167	7	—	—	—	8,815
2,205	1,475	967	237	10,010	1,507	1,490	1,380	110	1,102,752	1,420,810
215	151	73	9	549	158	102	101	1	172,850	238,514
167	86	103	22	351	84	42	42	—	100,190	112,723
125	90	41	6	389	82	44	44	—	52,304	108,277
243	138	128	23	563	63	76	76	—	76,803	172,419
68	52	27	11	502	163	51	51	—	27,404	66,874
44	29	16	1	500	70	97	88	9	78,212	39,148
124	82	57	15	585	—	47	45	2	50,000	59,384
132	75	61	4	454	72	39	39	—	110,269	126,720
200	124	83	7	273	40	30	30	—	57,413	77,433
85	72	30	17	223	—	18	18	—	68,842	71,231
70	56	19	5	578	111	123	123	—	36,975	19,000
114	69	71	26	1,358	208	214	128	86	50,475	29,878
104	62	54	12	435	33	35	35	—	16,285	66,805
83	45	45	7	874	122	87	87	—	48,099	38,660
65	45	33	13	445	26	152	152	—	40,497	22,708
148	134	35	21	337	43	129	129	—	37,752	74,245
119	83	51	15	1,159	141	154	149	5	26,978	25,341
39	34	20	15	105	32	9	9	—	40,000	46,876
60	48	20	8	380	59	41	34	7	11,404	24,574

4. 全國各獨立學院

校 別	經 費		編 制				課 程	
	歲 出	歲 入	院	系	科	組	種 數	每 週 授 課 時 數
總 計	8,633,342	9,187,708	51	145	24	26	15—516	59—1,274
國 立 各 學 院	965,016	903,738	5	11	1	1	22—70	99—349
1. 國 立 北 洋 工 學 院	323,655	327,818	1	3	—	—	70	294
2. 國 立 上 海 醫 學 院	213,628	220,489	1	1	—	—	34	349
3. 中 法 國 立 工 學 院	143,929	143,928	1	2	—	—	22	99
4. 國 立 上 海 商 學 院	128,292	128,292	1	4	—	—	39	145
5. 國 立 廣 東 法 科 學 院	85,512	83,211	1	1	1	1	37	102
省 立 各 學 院	1,185,304	1,318,957	13	30	8	8	20—129	50—681
1. 省 立 河 北 工 業 學 院	207,306	207,306	1	3	—	—	93	416
2. 省 立 江 蘇 教 育 學 院	191,000	205,251	1	2	2	2	73	172
3. 省 立 河 北 女 子 師 範 學 院	152,470	196,210	1	7	—	—	111	681
4. 省 立 河 北 法 學 商 院	120,042	146,239	2	4	—	—	68	299
5. 省 立 河 北 醫 學 院	111,713	111,713	1	1	—	—	32	115
6. 省 立 河 北 農 學 院	102,064	102,064	1	2	—	—	34	179
7. 省 立 山 西 教 育 學 院	93,900	93,900	1	3	—	—	94	204
8. 省 立 山 西 法 學 院	87,268	88,304	1	2	2	2	129	456
9. 省 立 湖 北 教 育 學 院	74,263	77,734	1	2	1	1	20	50
10. 省 立 甘 肅 學 院	45,278	90,236	2	3	3	3	36	118
11. 省 立 新 疆 俄 文 法 政 學 院	-----	-----	1	1	—	—	-----	-----
私 立 各 學 院	6,553,022	6,965,013	33	104	15	17	15—516	103—1,274
1. 私 立 協 和 醫 學 院	3,995,826	4,452,657	1	12	—	—	15	311
2. 私 立 福 建 協 和 學 院	401,718	393,950	2	9	—	—	73	245
3. 私 立 之 江 文 理 學 院	211,113	211,098	2	9	—	—	131	480
4. 私 立 湘 雅 醫 學 院	188,208	191,938	1	1	—	—	30	191
5. 私 立 中 國 學 院	186,859	175,742	3	10	3	4	516	1,274
6. 私 立 持 志 學 院	178,361	161,441	2	6	—	—	168	531
7. 私 立 焦 作 工 學 院	162,469	163,097	1	2	—	—	46	132
8. 私 立 夏 葛 醫 學 院	162,053	162,050	1	1	—	—	23	103
9. 私 立 朝 陽 學 院	137,701	143,924	2	4	1	2	393	1,233
10. 私 立 上 海 法 政 學 院	133,908	133,907	1	2	2	2	108	299
11. 私 立 上 海 法 學 院	121,269	121,342	2	5	—	—	83	215
12. 私 立 福 建 學 院	118,552	95,352	1	3	—	—	143	306
13. 私 立 華 南 女 子 文 理 學 院	116,622	116,623	2	7	—	—	59	211
14. 私 立 南 通 學 院	109,476	107,788	3	5	—	—	114	532
15. 私 立 民 國 學 院	106,941	100,066	2	6	5	5	171	461
16. 私 立 北 平 鐵 路 學 院	70,660	77,368	1	2	3	3	63	209
17. 私 立 金 陵 女 子 文 理 學 院	58,095	58,095	2	14	—	—	69	300
18. 私 立 正 風 文 學 院	56,300	54,650	1	1	1	1	43	192
19. 私 立 中 國 公 學	36,891	43,925	3	5	—	—	168	457

二十一年度之概況

教 職 員				在 校 生		畢 業 生			新添設	圖 書
總 數	教員	職員	互兼	總 數	女	總 數	本科	專科	備價值	冊 數
2,312	1,554	953	195	12,560	1,492	2,082	1,240	842	1,546,806	707,750
261	175	102	13	1,109	30	230	208	22	114,405	66,245
63	37	31	5	335	—	86	86	—	46,188	44,453
70	59	13	2	97	16	9	9	—	43,090	3,304
25	11	14	—	53	—	22	—	22	8,327	6,031
60	38	26	4	200	—	66	66	—	12,000	8,195
43	27	18	2	334	14	47	47	—	4,800	4,262
615	313	346	44	1,948	416	354	95	259	156,701	181,675
60	25	38	3	154	1	—	—	—	67,090	11,011
117	43	88	14	254	37	36	—	36	17,826	17,148
85	59	36	10	315	315	88	23	65	13,207	21,162
54	29	26	1	223	17	—	—	—	6,299	37,738
64	20	46	2	123	19	32	32	—	10,200	25,189
42	15	29	2	76	1	3	3	—	24,185	16,548
40	21	22	3	192	20	31	31	—	3,360	11,902
44	36	12	4	305	6	72	—	72	3,770	18,832
35	18	20	3	130	—	38	—	38	5,840	5,818
55	34	21	—	95	—	54	6	48	4,924	15,181
19	13	8	2	81	—	—	—	—	—	1,143
1,436	1,069	505	138	9,593	1,049	1,498	937	591	1,275,700	459,833
134	122	24	12	103	26	17	17	—	781,165	18,830
56	31	35	10	164	20	28	28	—	91,750	37,161
65	42	36	13	355	55	28	28	—	36,253	50,952
29	23	11	5	70	9	—	—	—	16,233	3,975
189	136	62	9	1,725	156	—	—	—	12,164	43,079
95	71	32	8	701	35	162	162	—	31,183	10,067
46	21	29	4	116	—	12	12	—	81,274	10,360
41	35	19	13	49	49	8	8	—	69,520	5,308
113	82	36	5	1,709	46	371	106	265	12,091	35,448
91	63	30	2	720	80	86	86	—	6,343	16,362
64	51	17	4	427	55	81	55	26	49,140	6,367
36	33	14	11	137	12	44	44	—	3,000	51,649
33	24	13	4	56	56	12	12	—	34,010	23,673
69	45	41	17	339	18	18	18	—	15,245	55,652
151	121	37	7	1,552	161	315	138	177	8,541	27,414
57	42	18	3	474	16	76	15	61	8,234	29,288
55	44	13	2	192	192	36	36	—	12,444	19,498
33	22	14	3	294	35	103	71	32	4,300	13,953
79	61	24	6	410	28	34	34	—	2,804	797

5. 全國各專科學校

校 別		經 費		編 制		課 程	
		歲 出	歲 入	科	組	種 數	每 週 授 課 時 數
總 計		1,887,569	1,938,293	27	60	8-156	17-366
國 立 各 專 校		183,442	189,983	2	6	8-11	17-95
1.	國 立 杭 州 藝 術 專 科 學 校	120,561	121,225	1	3	11	95
2.	國 立 音 樂 專 科 學 校	62,881	68,758	1	3	8	17
部 立 各 專 校		430,675	449,412	5	9	10-84	36-168
1.	北 平 稅 務 學 校	170,154	171,384	1	4	27	82
2.	吳 淞 商 船 專 科 學 校	130,314	158,501	1	2	21	45
3.	警 官 高 等 學 校	65,187	51,688	1	1	84	168
4.	北 平 鹽 務 學 校	56,120	58,939	1	1	30	70
5.	上 海 獸 醫 專 科 學 校	8,900	8,900	1	1	10	36
省 立 各 專 校		823,017	845,370	12	24	10-156	30-366
1.	山 西 省 立 工 業 專 科 學 校	101,194	101,194	1	3	50	139
2.	廣 東 省 立 工 業 專 科 學 校	100,150	100,150	1	3	156	366
3.	江 蘇 省 立 工 業 專 科 學 校	92,164	92,164	1	2	45	105
4.	山 東 省 立 醫 學 專 科 學 校	87,342	100,987	1	1	12	39
5.	浙 江 省 立 醫 藥 專 科 學 校	84,266	89,779	1	1	23	83
6.	山 西 省 立 農 業 專 科 學 校	82,522	85,197	1	3	67	137
7.	河 北 省 立 水 產 專 科 學 校	65,971	65,970	1	2	48	84
8.	江 西 省 立 農 藝 專 科 學 校	58,066	58,108	1	1	21	63
9.	山 西 省 立 商 業 專 科 學 校	46,390	46,390	1	5	68	153
10.	江 西 省 立 商 業 專 科 學 校	41,426	41,905	1	1	28	119
11.	河 南 省 立 水 利 工 程 專 科 學 校	40,000	40,000	1	1	25	103
12.	察 哈 爾 省 立 農 業 專 科 學 校	23,526	23,526	1	1	10	30
私 立 各 專 校		450,435	453,528	8	21	14-65	27-289
1.	私 立 武 昌 藝 術 專 科 學 校	146,820	146,820	1	2	23	71
2.	私 立 上 海 美 術 專 科 學 校	96,923	96,923	1	5	65	289
3.	私 立 東 亞 體 育 專 科 學 校	56,423	52,968	1	3	42	117
4.	私 立 新 華 藝 術 專 科 學 校	49,515	49,673	1	3	35	180
5.	私 立 武 昌 文 華 圖 書 館 專 科 學 校	27,730	28,480	1	1	14	27
6.	私 立 中 山 山 體 育 專 科 學 校	27,720	27,720	1	2	31	74
7.	私 立 蘇 州 美 術 專 科 學 校	26,297	31,855	1	4	22	109
8.	私 立 無 錫 國 術 專 科 學 校	19,007	19,089	1	1	26	72

二十一年度之概況

教 員				在 校 生		畢業生	新添設 備價值	圖 書 冊 數
總 數	教 員	職 員	互 兼	總 數	女			
1,174	735	572	133	3,431	376	48	180,240	221,542
84	52	42	10	117	28	50	10,208	13,569
56	33	28	5	111	26	48	8,702	6,470
28	19	14	5	6	2	2	1,506	7,099
189	94	109	14	1,042	4	135	53,667	28,138
49	24	27	2	179	—	38	10,852	10,730
37	16	28	7	151	—	22	37,387	2,360
57	27	30	—	600	—	1,300
36	19	21	4	94	3	31	2,908	13,538
10	8	3	1	18	1	44	2,520	210
572	347	278	53	921	34	314	87,492	69,951
66	31	35	—	86	—	78	13,682	10,797
93	71	27	5	99	—	—	6,180
64	35	30	1	42	1	—	14,482	3,763
27	18	12	3	50	3	—	13,563	395
54	30	26	2	130	24	8,976	7,845
66	46	33	13	159	—	66	4,062	10,543
51	24	28	1	49	—	31	4,887	3,063
49	30	31	12	19	—	—	13,090	4,976
34	25	12	3	119	—	39	2,100	10,120
24	16	18	10	100	6	32	6,600	967
26	13	13	—	48	—	49	5,120	6,609
18	8	13	3	20	—	19	930	4,693
329	242	143	56	1,351	310	197	28,873	109,884
51	31	22	2	71	33	15	11,520	11,335
71	61	23	13	607	194	40
52	40	18	6	118	13	38
54	40	23	9	204	48	23	5,749	6,143
15	11	10	6	10	3	8	7,561	43,275
30	23	16	9	139	—	13	1,000	3,250
36	24	19	7	70	14	32	1,537	15,888
20	12	12	4	132	5	28	1,506	29,993

6. 全國專科以上學

學校類別	歲 入								
	總計	國 省 庫 款			學生 繳費	財產 收入	捐 助 款	雜 項 收 入	
		合 計	國 庫 款	省 庫 款					
總計	*34,189,696	19,071,162	13,000,445	5,296,116	3,434,533	781,910	8,152,414	1,998,800	
國立	合計	14,474,447	13,625,290	12,009,484	841,199	437,603	75,751	143,378	192,420
	各大學	13,880,726	12,697,568	11,081,762	841,199	341,760	72,072	114,378	154,948
	各獨立學院	903,738	759,722	759,722	—	75,221	3,403	29,000	36,392
	各專科學校	183,983	168,000	168,000	—	20,627	276	—	1,080
部立各專科學校	449,412	436,329	393,909	42,420	12,582	49	—	4	
省立	合計	* 4,671,733	3,949,095	—	3,949,095	98,375	48,220	15,600	9,463
	各大學	* 2,507,406	1,851,401	—	1,851,401	41,965	44,354	15,300	3,406
	各獨立學院	1,318,957	1,268,679	—	1,268,679	43,357	3,841	300	2,780
	各專科學校	845,370	829,015	—	829,015	13,053	25	—	3,277
私立	合計	*14,594,098	1,060,448	597,052	463,396	2,885,968	657,442	7,993,436	1,796,913
	各大學	7,175,557	714,279	454,033	260,246	1,862,247	352,130	3,118,346	1,128,555
	各獨立學院	* 6,965,013	333,509	143,019	190,490	918,274	271,302	4,748,825	643,103
	各專科學校	* 453,528	12,660	—	12,660	105,447	34,010	126,265	25,255
百分比(總計)	100.0	56.0	39.8	16.2	10.5	2.4	25.0	6.1	

校二十一年度經費

總計	歲				出				歲入歲出 之相差 (十盈 一虧)
	合 計	教 員 薪 金	職 員 薪 金	工 餉	設 備 費	辦 公 費	特 別 費	附 設 機 關 用 費	
* 33,203,321	* 19,181,314	11,144,339	3,632,653	1,705,75	6,216,559	3,259,399	2,214,969	2,137,434	+ 985,869
14,081,205	* 8,490,602	5,141,847	1,657,860	598,852	2,349,514	1,296,248	810,877	533,964	+ 393,242
13,002,747	* 7,753,897	4,724,378	1,477,307	556,169	2,824,901	1,173,100	716,885	583,964	+ 377,979
895,016	* 598,292	321,488	143,950	36,854	114,405	89,825	92,494	—	+ 8,722
183,442	138,413	95,981	36,603	5,829	10,208	33,323	1,498	—	+ 6,541
430,765	* 286,423	140,040	76,313	19,228	53,667	62,309	28,276	—	+ 18,737
* 4,408,565	* 2,346,320	1,548,072	656,191	159,866	306,053	414,587	120,309	181,887	+ 2,631.68
* 2,400,244	* 1,497,267	854,847	202,611	57,609	561,860	189,897	1,492	50,138	+ 107,162
1,185,304	795,526	487,997	255,582	51,947	156,701	138,971	28,439	65,667	+ 133,658
823,017	* 553,536	305,228	197,998	50,310	87,492	85,719	30,378	65,892	+ 22,853
* 14,283,376	* 7,558,560	4,214,380	1,242,289	927,812	2,407,325	1,486,855	1,255,507	1,421,783	+ 310,722
7,279,919	* 3,863,988	2,266,118	724,066	137,003	1,102,752	725,683	799,709	787,787	- 104,362
6,553,022	* 3,460,161	1,807,534	454,715	782,489	1,275,700	732,639	450,526	633,996	+ 411,991
* 450,435	* 234,411	140,728	63,508	8,320	28,873	28,533	5,272	—	+ 3,093
100.0	54.4	36.8	12.0	5.6	20.6	10.7	7.3	7.0	+ 2.9

* 未分報數在內，百分數不在內計算。

7. 全國專科以上學生二

科 別 (實數) (百分數)	總 數	本		
		合 計	大 學	
總 計 (實數)	*42,710	*35,940	*25,635	
實 類 {	合 計	12,007	10,857	8,860
	理 科	4,159	4,127	3,855
	農 林	1,557	1,233	1,044
	工 程	4,439	4,013	3,114
	醫 藥	1,852	1,484	847
文 類 {	合 計	30,070	24,513	16,539
	文 藝	9,312	7,582	5,909
	法 政	14,523	11,786	6,633
	教 育	3,368	2,665	2,002
	商 業	2,867	2,480	1,995
總 計 (百分數)	100.0	100.0	100.0	
實 類 {	合 計	28.5	30.7	35.0
	理 科	9.9	11.7	15.2
	農 林	3.7	3.5	4.1
	工 程	10.5	11.5	12.3
	醫 藥	4.4	4.2	3.4
文 類 {	合 計	71.5	69.3	65.0
	文 藝	22.1	21.4	23.2
	法 政	34.6	33.4	26.1
	教 育	8.0	7.5	7.9
	商 業	6.8	7.5	7.8

十一年度人數與科別

科	專 科			
	合 計	屬 專 校	附 屬 於 大 學	附 屬 於 學 院
獨 立 學 院				
*10,005	*7,070	*3,431	*1,084	2,555
1,997	1,150	971	179	—
272	32	—	32	—
189	324	247	77	—
899	426	429	—	—
637	368	298	70	—
7,974	5,557	2,460	542	2,555
1,673	1,730	1,211	357	162
5,153	2,737	873	88	1,776
663	703	257	97	349
485	387	119	—	268
100.0	100.0	100.0	100.0	100.0
20.0	17.1	28.3	24.8	—
2.7	0.5	—	4.4	—
1.9	4.8	7.2	10.7	—
9.0	6.3	12.4	—	—
6.4	5.5	8.7	9.7	—
80.0	32.9	71.1	75.2	100.0
16.8	25.8	35.2	49.5	6.3
51.6	40.8	25.5	12.2	69.5
6.7	10.5	7.5	13.5	13.7
4.9	5.8	5.5	—	10.5

*科別未分人數在內，百分數在外計算。

8. 全國各專科以上學校二十

學校類別	總計 (單位國幣元)	教							
		合計	儀器	標本	模型	機器	實驗用品	運動器械	
總計	*11,819,691	*9,293,535	4,322,790	849,309	161,757	2,718,589	563,688	67,422	
國立	合計	*3,659,763	*3,060,183	1,272,930	134,442	51,183	1,015,198	172,941	13,876
	大學	*3,099,134	*2,601,782	1,178,806	117,700	29,497	722,785	147,341	12,905
	學院	*535,062	444,726	92,806	15,510	17,028	292,413	25,600	669
	專科	25,567	13,675	1,318	1,239	4,658	—	—	302
部立專科	98,978	50,726	10,474	336	900	37,317	480	1,186	
省立	合計	1,767,584	1,424,357	662,523	53,536	19,433	509,575	108,351	10,897
	大學	975,240	846,049	447,148	16,491	2,492	304,575	53,428	3,848
	學院	347,586	210,987	77,099	7,631	3,172	87,450	25,049	3,973
	專科	444,758	367,321	138,276	29,414	13,769	117,550	29,874	3,076
私立	合計	*6,293,366	4,758,269	2,376,863	660,988	90,241	1,156,499	281,916	41,463
	大學	*4,859,836	3,726,938	1,765,821	595,199	61,022	1,033,207	204,571	18,337
	學院	*1,201,226	911,897	589,734	46,917	8,672	116,158	66,730	16,623
	專科	232,304	119,434	21,308	18,872	20,547	7,134	10,615	6,503
百分比(總計)	100.0	79.6	38.5	7.5	1.4	24.2	5.0	0.6	

一年度教具與校具之價值

具		校 具							
樂 器	其 他	合 計	木 器	竹 器	鐵 器	銅 器	陶 器	玻璃器	其 他
106,774	169,987	*2,526,156	1,687,126	26,755	223,558	25,194	37,318	56,869	231,184
33,232	33,155	*599,580	346,156	3,291	54,023	7,203	7,478	19,660	16,656
27,285	32,244	*497,352	285,034	3,196	44,868	4,965	4,735	5,882	8,859
—	700	*90,336	53,015	38	7,519	1,998	2,434	13,750	6,282
5,947	211	11,892	8,107	57	1,636	240	309	28	1,515
33	—	48,252	24,862	1,073	10,539	2,248	3,105	1,021	5,404
6,404	53,638	343,227	253,436	3,010	24,419	2,589	10,864	6,622	42,237
62	18,005	129,191	103,411	1,395	11,966	293	1,415	1,667	9,044
5,498	1,115	136,599	86,430	739	9,730	1,693	8,010	2,655	27,342
844	34,518	77,437	63,595	876	2,723	603	1,439	2,300	5,901
67,105	83,194	*1,535,097	1,062,672	19,381	134,577	13,154	15,871	29,566	166,837
26,051	22,730	*1,132,898	768,051	6,672	114,541	8,583	8,403	21,513	125,965
11,699	55,364	*289,329	212,761	6,591	15,734	1,429	3,758	4,044	31,143
29,355	5,100	112,870	81,860	6,118	4,302	3,142	3,710	4,009	9,729
0.9	1.5	20.4	15.1	0.2	2.0	0.2	0.3	0.5	2.1

* 未分報之總數在內

9. 全國各專科以上學校二

學校類別	總計	建築修繕
總計	*6,247,167	1,296,431
國立	合計	*2,970,579
	各大學	*2,845,966
	各獨立學院	* 114,405
	各專科學校	10,208
省立	合計	* 801,514
	各大學	* 561,860
	各獨立學院	* 152,162
	各專科學校	* 87,492
部立各專科學校	* 53,667	22,294
私立	合計	*2,421,207
	各大學	*1,099,017
	各獨立學院	*1,293,517
	各專科學校	28,873
百分比(總計)	100.0	28.7

* 未分報之總數在內；百分比不

十一年度新添設備價值

衛生設備	圖書	儀器標本 模型機器	校項 具設 雜備
80,836	851,253	1,435,050	856,781
40,406	428,763	648,744	304,236
38,102	394,494	627,769	286,163
2,304	31,963	19,247	14,910
—	2,306	1,728	3,163
7,253	92,779	237,909	73,267
693	59,302	160,024	20,142
4,051	21,599	47,432	37,334
2,509	11,878	30,453	15,791
20	4,361	12,272	11,812
33,157	325,350	536,125	467,466
27,576	202,043	256,403	69,546
3,956	113,028	273,490	394,684
1,625	10,279	6,232	3,236
1.8	18.8	31.8	18.9

在內計算。

10. 全國各專科以上學校二

學校類別	總數 (冊數)	總類	哲學	宗教	社會科學
總計	*3,951,847	756,395	155,279	54,512	324,014
國立					
合計	1,420,954	216,219	72,345	9,593	108,341
大學	1,341,140	189,773	70,386	8,631	95,543
學院	66,245	19,983	1,769	915	11,557
專科	13,569	6,463	190	47	1,241
部立專科合計	28,138	6,803	263	421	1,514
省立					
合計	512,228	132,793	19,104	4,197	69,145
大學	260,605	61,642	9,338	2,673	33,241
學院	181,672	44,420	8,255	1,177	29,451
專科	69,951	26,728	1,511	349	6,462
私立					
合計	1,990,527	400,580	63,667	40,301	145,005
大學	1,420,810	257,041	47,584	26,949	104,808
學院	459,833	119,084	12,806	8,110	35,443
專科	109,884	24,455	3,277	5,242	4,754
百分比(總計)	100.0	29.3	6.1	2.1	12.7

*未分類圖書在內，百分數不在內計算。

十一年度各類圖書

語 言	自然 科學	應 用 科 學	美 術	文 學	史 地
71,533	152,821	178,236	63,707	423,242	366,270
25,204	54,588	56,411	23,478	140,255	142,837
24,013	50,537	48,999	19,934	134,236	135,600
1,072	3,894	7,187	238	4,601	6,834
119	157	225	3,306	1,418	403
456	142	11,125	724	2,408	2,982
10,191	25,291	32,170	5,431	103,357	81,104
2,681	13,156	11,487	1,730	49,326	47,437
5,926	6,883	9,564	3,048	44,482	26,923
1,584	5,252	11,119	653	9,549	6,744
35,682	72,800	78,530	34,074	177,222	393,471
26,513	58,811	39,754	22,258	116,054	103,179
7,133	10,705	34,971	5,128	49,223	27,906
2,036	3,284	3,805	6,688	11,945	8,262
2.8	6.0	7.0	2.5	16.6	14.4

11. 全國二十一年度專科以上學校畢業生之科別人數

學校類別	總數	實 類					文 類					
		合計	理 科	農 林	工 程	醫 藥	合計	文 藝	法 政	教 育	商 業	
總 計	7,311	2,017	512	327	875	303	5,294	1,756	2,507	476	552	
本 科	合 計	5,515	1,640	507	181	725	227	3,875	1,279	1,994	267	335
	大 學	4,275	1,353	481	160	602	110	2,922	1,086	1,347	241	248
	獨立學院	1,240	287	26	21	123	117	953	193	647	26	87
專 科	合 計	1,796	377	5	146	150	76	1,419	480	513	209	217
	附 屬 於 大學中者	258	36	5	30	1	—	222	178	2	42	—
	附 屬 於 學院中者	842	22	—	—	22	—	820	106	511	116	87
	專 校 者	696	319	—	116	127	76	377	196	—	51	130
百 分 比 (總計)	100.0	27.6	7.0	4.5	11.9	4.2	72.4	24.1	34.3	6.5	7.5	

12. 全國二十一年度出國留學生之國別與科別

國 別	總 計 (人數)		實 科					文 科				未 詳		
	實 數	百分數	合計	理 科	農 林	工 程	醫 藥	合計	文 藝	法 政	教 育		商 業	
總 計	576	100.0	213	49	35	76	53	34	98	179	40	25	21	
歐 洲	合 計	241	41.8	88	26	6	40	16	149	49	75	16	9	4
	法 國	108	18.8	20	5	2	10	3	86	29	48	5	4	2
	德 國	64	11.1	43	13	3	18	9	20	10	9	1	—	1
	英 國	56	9.7	18	7	—	9	2	37	9	14	9	5	1
	比 國	10	1.7	5	1	1	3	—	5	1	3	1	—	—
奧 國	3	0.5	2	—	—	—	2	1	—	1	—	—	—	
美 洲	合 計	100	17.4	41	14	7	12	8	57	15	20	13	9	2
	美 國	99	17.2	40	14	7	12	7	57	15	20	13	9	2
	加 拿 大	1	0.2	1	—	—	—	1	—	—	—	—	—	—
其 他 各 國	合 計	235	40.8	84	9	22	24	—	136	34	84	11	7	15
	日 本	227	39.4	84	9	22	24	29	128	27	83	11	7	15
	埃 及	5	0.9	—	—	—	—	—	5	5	—	—	—	—
	菲 律 濱	2	0.3	—	—	—	—	—	2	1	1	—	—	—
	印 度	1	0.2	—	—	—	—	—	1	1	—	—	—	—
百 分 比 (總計)	100.0		37.0	8.5	6.1	13.2	9.2	59.4	17.0	31.0	6.9	4.5	3.6	

13. 全國各省市二十一

省市別	人數總計	國別													
		歐					洲			美		洲		其他	
		合計	英	德	法	比	奧	瑞典	瑞士	合計	美利堅	加拿大	合計	日本	
總計	*494	167	34	56	68	7	1	—	1	60	60	—	267	267	
江浙安江福	
蘇江徽西建	*74	18	2	4	12	—	—	—	—	7	7	—	49	49	
廣廣湖湖四	85	50	11	15	22	1	1	—	—	17	17	—	18	18	
西貴雲遼吉	*116	31	3	15	11	1	—	—	1	5	5	—	80	80	
黑龍河山山	
陝甘寧綏察	
熱青新南上	
北青東威海蒙	
西	
百分比(總計)	100.0	33.8	6.9	11.3	13.8	1.4	0.2	—	0.2	12.2	12.2	—	54.0	54.0	

年度國外留學生

(據報未准予津貼之自費生不在內)

各 國 及	國 度	費 別				科 別										性 別(女)
		官 費	半 官 費	補 助 費	自 費	實 類					文 類					
						計	理 科	農 林	工 程	醫 藥	計	文 哲	法 政	教 育	商 業	
—	—	267	25	155	45	231	86	25	93	27	248	94	100	36	18	65
...
—	—	29	1	44	—	44	12	12	13	7	27	7	14	2	4	11
—	—	20	—	65	—	36	22	2	9	3	49	13	25	10	1	12
—	—	71	4	23	16	55	21	2	26	6	58	27	15	10	6	16
...
...
—	—	14	—	—	—	3	—	1	2	—	11	5	4	1	1	—
—	—	29	—	4	2	17	10	1	6	—	18	12	4	1	1	7
—	—	63	18	—	—	41	15	1	18	7	36	13	16	4	3	4
...
...
—	—	17	1	2	25	16	3	2	7	4	25	13	11	1	—	12
...
...
—	—	2	—	—	—	1	—	—	1	—	1	—	—	1	—	1
...
—	—	15	—	14	—	13	2	3	8	—	16	2	7	5	2	2
...
—	—	5	—	2	1	5	1	1	3	—	2	—	2	—	—	—
—	—	—	—	1	1	—	—	—	—	—	2	1	—	1	—	—
...
—	—	2	1	—	—	—	—	—	—	—	3	1	2	—	—	—
...
...
...
...
...
...
...
—	—	54.4	5.1	31.5	9.1	48.2	18.0	5.2	19.4	5.6	51.8	19.6	20.9	7.5	3.8	13.2

* 科別未詳在內

14. 全國各省市二十

省市別	歲入		歲公		
	實數 (國幣元)	百分數 (佔全省教育費)	總數	公	
				合計	旅費
總計	1,546,085	—	957,390	696,665	54,612
江蘇
浙江	195,875	9.75	95,820	81,110	13,203
安徽	220,453	8.37	135,844	60,855	2,976
江西	179,002	8.50	106,876	82,889	5,482
福建
廣東
廣西	161,344	...	33,100	33,100	—
湖北	80,700	3.50	80,700
四川	217,384	8.00	151,945	151,945	6,449
西康
貴州
雲南	65,664	...	50,156	16,039	6,190
遼寧
吉林
黑龍江
龍江	165,237	4.82	189,960	183,360	8,365
河南	36,990	1.80	36,990	36,990	—
山東	160,000	6.00	44,498	38,476	11,847
山西
陝西	26,700	...	16,293	9,093	—
甘肅	24,336	1.25	2,808	2,808	—
寧夏
綏遠	12,400	4.00	12,400	—	—
察哈爾	—	—	—	—	—
熱河	—	—	—	—	—
青島	—	—	—	—	—
新疆	—	—	—	—	—
上海	—	—	—	—	—
北京	—	—	—	—	—
天津	—	—	—	—	—
平島	—	—	—	—	—
海關	—	—	—	—	—
京海	—	—	—	—	—
特別行政區	—	—	—	—	—
省衛	—	—	—	—	—
行政區	—	—	—	—	—
古	—	—	—	—	—
蒙	—	—	—	—	—
西	—	—	—	—	—
西藏	—	—	—	—	—
百分比(總計)	—	—	100.0	79.47	6.22

一年度留學經費

出							盈虧狀況	
費			生			半官費生 之補助	自費生 之津貼	(+盈-虧)
沿裝費	學費	醫藥費	死亡 棺殮費	論文 印刷費	其他			
1,600	620,548	9,508	900	726	8,871	24,822	155,203	+ 588,695
...
—	66,743	—	400	—	764	—	14,710	+ 100,055
—	57,879	—	—	—	—	—	74,989	+ 84,609
—	71,948	1,348	500	—	3,611	—	23,987	+ 72,126
...
...
—	33,100	—	—	—	—	—	—	+ 128,244
—	145,136	360	—	—	—	—	—	+ 65,439
...
...
...
—	8,870	429	—	—	550	—	34,117	+ 15,508
...
...
...
500	165,983	7,371	—	726	415	—	6,600	— 24,723
—	36,000	—	—	—	990	—	—	—
1,100	22,988	—	—	—	2,541	6,022	—	+ 115,502
...
—	9,093	—	—	—	—	7,200	—	+ 10,407
—	2,808	—	—	—	—	—	—	+ 21,528
...
—	—	—	—	—	—	11,600	800	—
...
...
...
...
...
...
...
...
...
...
...
...
...
...
0.18	70.80	1.08	0.10	0.08	1.01	2.83	17.70	(估歲入)+38.10

15. 全國各主要學術機關

機關別	經費 (單位國幣元)		設備		
	歲入	歲出	儀器	標本 圖書	
總計	2,745,056	2,058,823	85種 542具 906件	870種 19,461件 4,000號	書 619,816冊又 6,400種 圖 26,200幅 雜誌 7,336種又 2,000冊 其他 30,000種又 8,300卷
1 國立中央研究院	1,200,000	1,200,000	已詳者值卅五萬餘元 58種 10具 341件	?	書 62,818冊 雜誌 7,247種
2 國立北平研究院	50,000	30,000	已詳者 355具 機器 5架 又 16種	約又 870種 4,000號	書 54,668冊 雜誌 196種 圖 2萬餘幅
3 國立北平圖書館	130,000		—	—	圖 2,000種 書 498,300冊 寫經 8,600餘卷 拓片 三萬種
4 國立編譯館	133,000	126,000	—	—	(2,682種)共 4,686冊 雜誌等 73種
5 國立中央圖書館籌備處	8,000	7,798	—	—
6 國立博物院籌備處	24,000				
7 中央農業試驗所	600,000	?	(約值 20,000元)		值 5,000元
8 中央工業試驗所	?	97,200	?	?	?
9 中央國術館	60,000	70,000			約 200種
10 古物保管委員會	12,000	12,000	—	—	?
11 國語統一籌備委員會	6,000	5,997			
12 實業部地質調查所	120,000	120,000	?	?	?
13 社會調查所	65,000	67,000	6具	—	期刊 320種 (12,720冊)
14 海軍編譯處	35,525	35,525	—	—	?
15 海軍水魚雷營					
16 兩廣地質調查所	67,200	33,600	171具	約 19,000件	圖書 4,200幅 1,300冊
17 河北縣政研究院	108,440	108,440	—	—	—
18 河南省國術館	18,000	18,000	?	—	—
19 河南古蹟研究所	5,896	5,896	—	—	約 200種
20 江西地質調查所	?	16,800	560件	461件	2237冊
21 國學研究所	16,000	16,000	—	—	約 6000部
22 山東古蹟研究會	2,000	2,000	(多借自中央研究院及山東圖書館)		
23 交通大學研究所	79,065	70,000	約 10萬元	—	書 1,217冊 雜誌 2,000冊
24 上海市衛生試驗所	4,930	4,930	11種	—	155冊
25 湖南衡嶽森林局	?	11,637	?	?	?

關二十一年度概況(一)

人員 (主要)				研究事業		出版物			備考
職員		研究員		已結 有果	在行 進中	叢 書	期 刊	其 他	
專任	兼任	專任	兼任	種	種	種	種	種	
565	104	193	134	156	195	82	24	191	
(23)		(153)							
165	30	38	78	約20	約47	?	1	6	分物理化學工程地質天文氣象歷史語言社會科學心理等研究所自然歷史博物館及總辦事處
63	16	26	39	61	76	17	3	34	分總務出版海外理化生物人地等部理化部分物理鑛學化學藥學等研究所生物部分生物植物動物等研究所人地部分地質研究所測繪此外尚有史學水利字體海外人地等研究會及博物館測候所及自治試驗村事務所
113	17	—	—	?	?				中基金會撥給購中文書國幣十萬元西文書費美金三萬元
27	4	36	4	6	3	—	1	7	此外尚有教科書一萬冊研究事業均為編譯審查方面之事
10	—	—	—	?	?	?	?	?	
(12)		(89)		?	3	—	2	—	刊物為報告研究事業為植物及動物之生產及農業經濟
(7)		(28)		13	9	6	1	1	事業已成為酒精乾電池等未成者為內燃機汽車等
				23	13	12	1	—	研究事業為拳術劍術等
				2	2				據報圖書方面僅有參攷書及拓片數百種研究事業為古物之調查及保護
14	22	—	—	?	4	8	2	135	事業為編審調查宣傳訓練等
(4)		(36)		?	7	2	3	—	事業為綏遠福建浙江陝西湖南山西四省之礦產調查及燃料化學研究等
32	1	24	—			23	3	6	
16	—	12	—			8	1	—	據報設備有書籍雜誌等
9	10		10	4	3	1	2	—	研究員為職員中技正技士所担任研究事業為化石地質構造及礦產等
66	—	20	—	6	7	—	—	—	研究事業為政治經濟教育自衛衛生禮俗等六大建設
13	—	4	—	2	2	4	2	—	研究事業為國術史及歐美體育與國術之比較已完者為內家拳與外家拳
3	—	3	—	—	1	—	—	—	
6	—	7	—	5	2	—	—	—	研究事業為煤鐵煤田礦產之調查
4	—	11	1	2	1	1	1	—	研究事業完成者為墨子科學與名學在進行中者為甲骨
2	—	2	—	1	1	—	—	—	研究事業已成為龍山城子產遺址之發掘未完者為滕縣曹王墓等遺址之發掘
2	3	9	?	5	11	—	1	—	研究事業為中國經濟組織及變遷農村狀況顏料製造電壓時差顯示器等
18	2	—	2	1	3	—	—	2	事業完成者為霍亂菌之研究未完者為赤痢菌水牛乳藥品之研究
2	1	1	—	5	—	—	—	—	事業為育苗補樹養蜂藥物果樹

16. 全國各主要學術

機 關 別	所 在 地	負 責 人 姓 名	成 立 年 月
1. 國立中央研究院	南京成賢街	蔡元培	民國十七年六月
2. 國立北平研究院	北平市和平公園	李煜瀛	民國十八年八月
3. 國立北平圖書館	北平市文津街	蔡元培	民國十八年六月
4. 國立編譯館	首都山西路	辛樹幟	民國廿一年六月
5. 國立中央圖書館籌備處	南京市沙塘園	蔣復璁	民國廿二年四月
6. 國立博物院籌備處	南 京 市	傅斯年	民國廿二年七月
7. 中央農業實驗所	南京市陵秣路	陳公博	民國廿一年一月
8. 中央工業試驗所	南京市下浮橋	歐陽崙	民國十九年七月
9. 中央國術館	首都西華門	張之江	民國十七年三月
10. 實業部地質調查所	北 平 市	翁文灝	民國元年一月
11. 古物保管委員會	北 平 市	張 繼	民國十七年三月

機關之沿革 (未完) (二十一年度止)

經 過 概 況	年 齡
民國十六年五月中政會議議決設立中央研究院籌備處，同年十一月，籌備會議通過組織條例，十七年四月，國府公佈修正條例，改中華民國大學院中央研究院為國立中央研究院。	5
民國十六年五月中政會議有設置地方研究院之擬議，十七年九月大學委員會代表列席會議說明暫由北大預算內，抽十分之一為經費，計每月三萬元，十八年二月議以和平公園為院址，十八年五月設籌備委員會八月六日經行政院會議通過今名為獨立學術機關，經費增為五萬元，並與其他學術機關合作。	4
民國前二年，有京師圖書館之設立，民國成立仍舊，十四年本部與中華教育文化基金會董事會，訂立合辦契約未果，董事會先獨立設置北京圖書館，國府成立改為北平圖書館，而北京圖書館改為北海圖書館，十八年六月本部與董事會重踐前約兩館合併，名為今名。	4
民國十九年四中全會議決設立編譯專處，廿一年四月本部向行政院提議，設立國立編譯館，經行政院第二十二次會議通過，乃着手籌備，六月十四日正式成立。	1
初由全國教育會議暨中華圖書館協會決議籌備設立，經本部據決議籌辦。	3月
民國二十年四月實業部派員籌備中央農業研究所，是年十月行政院令改為今名，廿一年一月成立，國難後，因經濟困難，所長由實業部長兼，並設副所長襄理之。	2
十九年四月工商部籌設今所，所址設南京水西門西造幣廠舊址，分化學機械兩處。七月正式成立，十二月改隸實業部改組設化學機械兩組並設工場。	4
十六年冬呈准國府備案，十七年三月正式成立，秋間舉行第一屆國術考試，廿一年呈准中央創設國術體育專科學校，廿二年春校舍落成，並附設武德小學校，十月間舉行第二屆國術考試。	5
民國元年實業部設地質科，嗣改隸工商部二年改科為地質調查所，三年併入農商部五年改所為局，六年復改局為所十四年得中華教育文化基金會補助，十七年復得開灤北票煤礦公司捐助，添古生物研究室，是年夏曾隸屬大學院，旋轄於農礦部十八年得羅氏基金協助，添新生代化石研究室，十九年十二月改隸實業部添土壤，燃料，地震三研究室，二十年與北平研究院合作。	22
初為前大學院一種專門委員會，函聘學者為委員，十八年大學院取消改隸於本部。	5

(續前) 全國各主要學術

機 關 別	所 在 地	負 責 人 姓 名	成 立 年 月
12. 國語統一籌備委員會	北平市黨部街	吳敬恆	民國八年四月
13. 社會調查所	北平市南長街	陶孟和	民國十五年七月
14. 海軍編譯處	南京海軍部	呂德元	民國十六年
15. 海軍水雷營	南京下關草鞋峽	常朝幹	民國十八年
16. 兩廣地質調查所	廣州市文德路	何杰	民國十六年九月
17. 河北縣政研究會	河北定縣	晏陽和	民國廿二年四月
18. 河南省國術館	開封中山公園	陳泮嶺	民國二十年一月
19. 河南古蹟研究會	開封龍亭	張嘉謀	民國廿一年二月
20. 江西地質鑛業調查所	南昌市豫章公園	周作恭	民國十七年十月
21. 山東古蹟研究會	山東大學工學院內	傅斯年	民國十九年十一月
22. 國學研究所	山東齊魯大學內	林濟青	民國十九年七月
23. 交通大學研究所	上海市	黎照寰	民國十五年十月
24. 上海市衛生試驗所	上海市	程樹榛	民國十五年 月
25. 湖南衡嶽森林局	衡山縣	吳健	民國七年二月

機關之沿革 (二十一年度止)

經 過 概 況	年 齡
先是民國元年教育部公佈讀音統一會章程八條，並聘會員，二年在北平正式開會七年後公佈註音字母及國語統一籌備章程，八年四月舉行第一屆大會，迨民國十七年，改隸屬中華民國大學院，改爲國語統一會，十二月改爲今名，並由部正式公佈規程十一條。	14
初名社會調查部，民國十五年創立，附于中華教育文化基金董事會幹事部內，民國十八年改組，稱爲今名。	7
初爲海軍編譯委員會，屬於前國民革命軍海軍總司令部，十七年二月改爲今名，十八年改屬于海軍部。	6
初爲魚雷分局，成于前清光緒十八年，宣統三年改爲魚雷營，內容簡陋，民國十八年改組，擴充地畝，添置設備成立今營，隸屬于海軍部。	4
初爲前廣州政治分會籌設，民國十八年改歸國立中山大學接管。	6月
爲河北省政府根據內政部頒佈縣政改革方案所設立。	3
民國十五年，陳泮嶺在開封創辦武術會，十七年從事組織，十九年得省府經濟補助，成立後，復于各縣鄉區籌備分社。	2
廿年九月中央研究院與河南省政府議設該會，訂辦法八條，並各推委員四人，從事組織，翌年二月成立，四月開始濬縣之發掘，二十二年二月遷於現址進行研究工作。	1
民國十七年，江西省政府暨建設廳鑑於該省礦產之饒，乃設立該所，當時所址，在南昌右營街，所長盧其駿，二十年改委周作恭，遷址于現址。	5
該會爲中央研究院山東省政府合組成立據報迄今無變更。	3
該會爲山東私立齊魯大學設立，研究事業爲音韻考古金石及社會經濟等。	3
原名工業研究所創於民國十五年南洋大學時代由中華教育文化基金董事會撥款補助嗣因款絀停頓十八年夏改爲今名除研究理工事業外且進而研究經濟問題中基會現撥款補助。	7
初爲上海市公所設立屬於淞滬商埠衛生局分化學細菌兩部嗣改爲淞滬衛生局試驗所十六年改爲特別市衛生局衛生試驗所旋改爲今名	7
民國六年該省擬設衡嶽小林區經理局七年二月始行籌備十年春改爲今名	5

17. 全國學術團體二

類 別	會 數		經 費		職 員 人 數	會 員 人 數			出 總 數	
	實 數	百 分 數	歲 出	歲 入		總 數		新 添		
						實 數	百 分 數		總 數	
總 計	88	100.0	643,438	452,513	1,857	45,393	100.0	5,597	734	
普 通 類	12	13.6	139,484	143,550	314	4,430	9.7	86	118	
實 類	合 計	31	35.2	195,206	205,487	668	17,293	38.1	921	137
	理 科	9	10.2	80,228	82,192	142	1,780	3.9	11	24
	農 林	4	4.6	3,099	3,238	53	2,646	5.8	114	11
	工 程	9	10.2	77,255	82,735	301	8,984	19.8	644	40
	醫 藥	9	10.2	34,624	37,322	172	3,883	8.6	152	62
文 類	合 計	45	51.2	308,748	103,475	875	23,670	52.2	4,590	479
	文 藝	13	14.8	7,611	7,904	158	1,202	2.7	74	18
	法 政	10	11.4	12,100	11,890	148	3,536	7.8	77	17
	教 育	19	21.6	288,767	83,411	512	18,267	40.2	4,107	402
	商 業	3	3.4	270	270	57	665	1.5	332	42

十一年度概況 (一)

版 物			成 立 年 月	備 案 年 月
叢 書	期 刊	其 他		
258	79	397	自民國前八年至民國廿二年一月	民國十六年三月至二十二年七月
90	10	18	自民國前八年至民國二十一年十二月	自民國十六年三月至二十二年七月
65	42	30	自民國元年至民國廿一年八月	自民國十八年七月至民國廿二年七月
3	21	—	自民國十一年四月至二十一年八月	自民國十八年八月至二十二年七月
5	2	4	自民國六年一月至十九年八月	自民國十九年十月至二十年六月
6	12	22	自民國元年至二十年三月	自民國廿年六月至二十二年五月
51	7	4	自民國四年一月至二十年十一月	自民國十八年七月至二十二年四月
103	27	349	自民國前二年七月至民國廿二年一月	自民國十七年十二月至二十二年七月
7	6	5	自民國十一年至民國二十一年二月	自民國十七年十二月至民國廿二年二月
5	5	7	自民國十二年至民國廿一年九月	自民國十九年十月至民國廿二年七月
53	15	334	自民國前二年七月至二十二年一月	自民國十八年十二月至二十二年四月
38	1	3	自民國十七年十二月至民國二十年五月	自民國十九年十月至二十二年七月

18.全國各類學術團體

團體類別	所在地	組織類別	經費 (國幣元)		職員人數
			歲出	歲入	
A. 普通類					
合計					
1. 學術研究協會	南京大橋	中業橋	?	?	30
2. 開國科學化北運協	南京新街口	中業橋	1,495	2,957	17
3. 中國科學化北運協	南京新街口	中業橋	14,000	8,000	10
4. 中國科學化北運協	上海法租界	中業橋	83,000	83,000	80
5. 中國科學化北運協	上海法租界	中業橋	15,247	16,661	69
6. 羣中回教邊學社	上海青蓮坊	華蓮坊	7,750	8,208	23
7. 中國回教邊學社	上海青蓮坊	華蓮坊	8,000	8,000	15
8. 中國回教邊學社	上海青蓮坊	華蓮坊	992	999	10
9. 中國學術團體協會	北平西平	北平西平	9,000	15,000	4
10. 一九學術考察團	北平西平	北平西平	—	—	—
11. 福建學術促進會	福州三民路	三民路	?	648	3
12. 太原市文化促進會	太原市前省教育局	前省教育局	...	77	17
B. 理科類					
合計					
1. 中國天文學研究會	南京鐘英中	鼓樓中學	1,060	1,363	7
2. 中等國算術化學工業	南京鐘英中	鼓樓中學	782	1,088	7
3. 中等國算術化學工業	南京鐘英中	鼓樓中學	400	400	19
4. 中等國算術化學工業	南京鐘英中	鼓樓中學	2,000	2,000	11
5. 中華化學工業	上海海平	白爾	1,600	1,800	14
6. 北平靜生生物調查所	北平西平	市文津街	66,000	66,000	29
7. 中國生物學學會	北平西平	市文津街	7,507	7,906	13
8. 中國生物學學會	北平西平	市文津街	626	1,244	18
9. 中國生物學學會	北平西平	市文津街	253	391	24
C. 農林類					
合計					
1. 中華農林學會	南京雙龍巷	雙龍巷	3,099	3,238	53
2. 中華農林學會	南京雙龍巷	雙龍巷	3,099	3,100	19
3. 新中國農林學會	南京雙龍巷	雙龍巷	—	—	16
4. 中國養雞學術研究會	上海雙龍巷	雙龍巷	—	138	10

二十一年度概況 (二)

會 員 數	出 版 品				其 他	成 立 年 月	呈 准 備 案 年 月
	新 添	總 數	叢 書	期 刊			
4,430	86	118	90	10	18	自民國前八年至民國廿年十二月	自民國六年三月至民國廿年七月
300	—	34	約30	2	2	民國四年八月	民國九年十二月
391	—	1	—	—	1	民國廿一年八月	民國十二年十月
533	—	3	—	1	2	民國廿一年十月	民國十二年七月
1,425	25	10	7	3	...	民國三年十月	民國二十六年六月
752	30	56	43	1	12	民國五年十月	民國二十六年六月
245	31	3	2	1	—	民國前八年八月	民國二十年七月
264	—	—	—	—	—	民國十四年八月	民國二十年七月
333	—	2	1	1	—	民國廿一年六月	民國二十年十月
40	—	7	7	—	—	民國廿一年六月	民國二十年十月
—	—	1	—	—	1	—	—
18	—	1	—	1	—	民國二十二年十月	民國二十六年六月
129	—	—	—	—	—	—	—
.....							
1,780	11	24	3	21	—	自民國十二年四月至民國廿年八月	自民國六年八月至民國廿年七月
236	8	1	—	1	—	民國十年八月	民國九年七月
54	3	14	2	12	—	民國十年八月	民國九年七月
399	—	1	—	1	—	民國十年八月	民國九年七月
345	—	2	—	2	—	民國十年八月	民國九年七月
239	—	2	1	1	—	民國十年八月	民國九年七月
—	—	1	?	1	?	民國十年七月	民國九年七月
293	—	1	—	1	—	民國十年七月	民國九年七月
103	—	1	—	1	—	民國十年七月	民國九年七月
111	—	1	—	1	—	民國十年七月	民國九年七月
.....							
2,646	114	11	5	2	4	自民國六年一月至民國九年八月	自民國九年十月至民國廿年六月
2,322	114	9	4	1	4	民國六年一月	民國九年十月
112	—	—	—	—	—	民國七年八月	民國九年十月
18	—	2	1	1	—	民國十年七月	民國九年十月
23	—	—	—	—	—	民國十年七月	民國九年十月

19. 全國各類學術團體

團體類別	所在地	組織類別	經費 (國幣元)		職員人數
			歲出	歲入	
D. 工程類					
合計	—	—	77,255	82,735	301
1. 中華全國鐵路協會	南京	部制	17,112	17,112	201
2. 中國冶鐵工程師協會	上海	理事制	2,823	5,771	5
3. 中國紡織學會	上海	理事制	1,800	1,800	5
4. 上海市建築師協會	上海	理事制	10,000	11,000	9
5. 中國建築師學會	上海	委員制	20,000	20,000	14
6. 中國工程師學會	上海	會長制	10,000	11,000	26
7. 中國營造學會	北平	社長制	15,000	15,000	19
8. 湖北工學會	武昌	委員制	—	(會費)	7
9. 中華化學工業會	上海	會長制	520	1,052	15
E. 醫藥類					
合計	—	—	34,624	37,322	172
1. 中國藥學會	上海	委員制	200	710	12
2. 中國醫藥學會	上海	委員制	?	?	19
3. 上海市醫學會	上海	委員制	2,448	2,671	26
4. 中華醫學會	上海	委員制	14,814	16,472	7
5. 神州醫學會	上海	委員制	6,569	6,749	48
6. 中國醫學會	上海	委員制	3,300	3,480	29
7. 北平中醫學研究所	北平	委員制	50	40	11
8. 熱帶病研究會	浙江	董事制	7,243	7,200	9
9. 福州中醫學會	福州市	董事制	—	—	11
F. 文藝類					
合計	—	—	7,611	7,904	143
1. 南京圖書館協會	南京	委員制	31	82	8
2. 中國社會學協會	中央	理事制	144	274	5
3. 中國學術研究會	上海市	委員制	?	?	18
4. 苑米山圖書會	上海	委員制	400	13	4
5. 上海圖書館協會	上海	委員制	20	—	14
6. 南光劇社	上海	社長制	—	—	16
7. 白鵝書畫協會	上海	委員制	—	—	—
8. 中華自然藝術教育會	北平	委員制	3,832	4,344	26
9. 福州美術研究會	福州	委員制	1,366	1,366	10
10. 藝術教育社會會	福州	委員制	—	—	19
11. 武漢美術研究會	武昌	委員制	825	892	17
12. 天津美術協會	天津	會長制	993	993	8
13. 山東美術協會	濟南	委員制	—	—	13

二十一年度概況 (三)

會員人數		出版品				成立年月	呈准備案年月
總數	新添	總數	叢書	期刊	其他		
8,984	644	40	6	12	22	自民國元年至民國二十年三月	自民國二十年六月至民國二十二年五月
5,145	509	2	—	1	1	民國元年六月	民國二十年九月
420	80	7	2	2	3	民國十年四月	民國二十年六月
416	—	3	2	1	—	民國十九年四月	民國二十年九月
62	—	12	1	2	9	民國十九年六月	民國二十一年九月
152	—	2	—	2	—	民國十九年四月	民國二十一年十一月
2,481	55	12	1	2	9	民國二十年元月	民國廿二年二月
22	—	1	—	1	—	民國十八年七月	民國廿二年五月
65	—	1	—	1	—	民國二十一年三月	民國廿二年七月
221	—	—	—	—	—	民國二十一年四月	民國二十二年七月
3,883	152	62	51	7	4	自民國四年一月至民國二十年十一月	自民國十八年七月至民國二十一年四月
121	31	2	1	1	—	民國十六年四月	民國十八年七月
655	—	1	—	1	—	民國四年五月	民國二十年七月
279	41	—	—	—	—	民國二十年七月	民國二十年十二月
1,020	80	53	50	3	—	民國四年一月	民國二十年十一月
828	—	1	—	1	—	民國二十年八月	民國二十年十一月
910	—	1	—	1	—	民國廿一年十一月	民國二十年十二月
20	—	—	—	—	—	民國二十年十一月	民國二十一年一月
—	—	4	—	—	4	民國十七年八月	民國二十八年十二月
50	—	—	—	—	—	—	民國二十一年四月
1,202	74	18	7	6	5	自民國十一年至民國二十一年二月	自民國十七年十二月至民國二十二年二月
89	6	4	—	—	4	民國十三年五月	民國十九年十一月
70	—	2	—	1	1	民國十九年二月	民國十九年十一月
159	68	—	—	—	—	民國十九年十二月	民國二十年六月
27	—	—	—	—	—	民國十九年十一月	民國二十年六月
51	—	—	—	—	—	民國十三年六月	民國二十年七月
24	—	—	—	—	—	民國十八年十一月	民國二十二年九月
—	—	—	—	—	—	民國十四年九月	民國二十七年十一月
667	—	8	6	2	—	民國十四年四月	民國二十七年十一月
34	—	—	—	—	—	民國十九年四月	民國二十七年十一月
33	—	—	—	—	—	民國十九年二月	民國二十二年二月
32	—	3	1	2	—	民國十九年六月	民國二十九年六月
?	—	1	—	1	—	民國十九年五月	民國二十九年六月
16	—	—	—	—	—	—	民國十九年六月

南京有分會

20. 全國各類學術團體

團體類別	所在地	組織類別	經費 (國幣元)		職員人數
			歲出	歲入	
G. 法政類					
合計	—	—	12,100	11,890	148
1. 中國經濟學社	南京立法院	理事制	2,400	2,400	19
2. 中華民國指紋學術研究會	南京安品街	會長制	1,080	270	12
3. 三五法學社會	南京楊將軍巷	委員制	120	420	22
4. 中國政治學會	南京傅厚崗	幹事制	3,000	3,000	11
5. 中華錢幣革命協進會	南京龔家橋	理事制	?	?	46
6. 中華政治經濟學會	南京洪武路	理事制	—	300	2
7. 中國地政學會	南京朱雀路	理事制	5,000	5,000	11
8. 中華法學會	上海南京路	委員制	—	—	16
9. 北平市中國地方自治研究會	北平宣內太平街	幹事制	—	—	—
10. 浙江經濟學會	杭州孝子坊	幹事制	500	500	9
H. 教育類(附體育)					
合計	—	—	288,767	83,411	512
1. 首都幼稚教育研究社	南京細柳巷	委員制	—	—	5
2. 中華兒童教育促進會	南京府西牌樓	理事制	3,000	3,000	11
3. 全國國語教育促進會	南京三廊背	董事制	500	500	約35
4. 中國測驗學會	南京廊背	理事制	1,000	1,000	15
5. 中華職業教育社	上海華龍路	董事制	62,002	55,805	60
6. 清寒教育基金協會	上海蒲柏路	委員制	10,000	10,000	17
7. 中國教育學會	中央大馬路	理事制	?	?	1
8. 中華平民教育促進會	北平石驢馬大街	幹事制	200,000	?	141
9. 華北社會教育協贊會	北平平新橋	幹事制	—	—	11
10. 北平中華工商教育協會	北平北新橋	委員制	?	(捐助)	37
11. 中國社會教育社	江蘇無錫	理事制	1,049	977	31
12. 中國教育電影協會	教育無錫	委員制	310	870	65
13. 上海中華體育會	上海法租界	會長制	—	—	24
14. 中華尚武體育學社	上海北四川路	委員制	—	—	5
15. 上海精武體育會	上海橫濱	董事制	5,706	5,959	12
16. 上海市武術學研究社	上海通關路	主任制	—	—	11
17. 上海中華武術會	上海紫霞路	委員制	1,600	1,700	26
18. 致柔拳社	上海西藏路	社長制	2,100	2,100	—
19. 武當太極拳社	上海法租界望志路	社長制	1,500	1,500	5
I. 商業類					
合計	—	—	270	270	57
1. 中國統計學會	國民政府主計處	委員制	?	(會費)	17
2. 中國統計政學會	南京文昌巷	理事制	270	270	22
3. 中國合作學社	南京城北馬家街	委員制	?	?	18

二十一年度概況 (四)

會員人數		出版品				成立年月	呈准備案年月
總數	新添	總數	叢書	期刊	其他		
3,536	77	17	5	5	7	自民國十二年夏至民國二十一年九年	自民國十九年十月至民國二十二年七月
607	—	1	—	1	—	民國十二年夏	民國十九年十月
1,200	—	3	1	—	2	民國二十八年七月	民國十九年十月
140	4	1	—	1	—	民國二十九年三月	民國二十年十月
99	—	—	—	—	—	民國二十九年九月	民國二十一年十一月
1,048	57	5	4	—	1	民國二十一年九月	民國二十一年十二月
153	—	1	—	1	—	民國二十一年八月	民國二十二年七月
102	26	1	—	1	—	民國二十一年一月	民國二十二年六月
58	—	—	—	—	—		民國二十二年十二月
—	—	—	—	—	—		民國二十二年十一月
129	—	5	—	1	4	民國十六年	民國二十一年五月
.....							
18,267	4,107	402	53	15	334	自民國前二年七月至民國二十二年一月	自民國十八年十二月至民國二十二年四月
19	—	—	—	—	—		民國十九年十月
969	23	3	2	1	—	民國十七年八月	民國十九年十月
1,401	—	1	—	—	1	民國十五年九月	民國十九年十月
167	—	12	1	1	10	民國二十年六月	民國十九年九月
13,339	3,451	15	3	10	2	民國十六年五月	民國二十二年九月
—	—	—	—	—	—	民國二十年一月	民國二十二年六月
277	—	—	—	—	—	民國二十年一月	民國二十二年四月
—	—	359	39	2	318	民國二十二年	民國二十二年四月
?	—	—	—	—	—		民國十八年十二月
120	—	—	—	—	—	民國二十一年一月	民國二十一年四月
605	413	3	—	1	2	民國二十年十二月	民國二十一年九月
323	6	5	4	—	1	民國二十一年七月	民國二十一年九月
465	—	—	—	—	—		民國二十一年六月
41	—	—	—	—	—		民國二十一年六月
97	—	4	4	—	—	民國前二年七月	民國二十一年七月
20	—	—	—	—	—		民國二十一年七月
396	214	—	—	—	—	民國八年八月	民國二十一年七月
20	—	—	—	—	—	民國十四年	民國二十一年九月
15	—	—	—	—	—	民國十五年十二月	民國二十一年九月
.....							
665	332	42	38	1	3	自民國十七年十二月至民國二十年五月	自民國十九年十月至民國二十二年七月
178	26	4	1	—	3	民國十九年三月	民國十九年十月
159	—	3	3	—	—	民國二十年五月	民國二十年七月
328	306	35	34	1	—	民國十七年十二月	民國二十年一月

21. 民國以來國內高

年度別	校 數					教 員			學	
	合 計	大學及 獨立學院		專科學校		合 計	大 學	專 科	在 校	
		公 立	私 立	公 立	私 立				合 計 (大學及專科)	大 學
總 計										
民國廿一年度	104	38	38	20	8	6,709	5,974	735	42,710	35,640
民國二十年度	103	36	37	20	10	7,053	6,183	870	44,167	33,966
民國十九年度	86	32	27	21	6	6,985	6,212	773	37,566	28,677
民國十八年度	76	29	21	21	5	6,218	5,495	723	29,123	21,320
民國十七年度	74	28	21	20	5	5,214	4,567	647	25,198	17,792
民國十六年度	...	23	21
民國十五年度	...	26	30
民國十四年度	108	26	24	42	16	(X)7,578	4,669	(X)2,909	36,321	25,278
民國十三年度	...	20	12
民國十二年度	...	12	12
民國十一年度	...	7	11
民國十年度	...	4	11
民國九年度	87	3	8	59	17	1,622
民國八年度	...	3	7	58	21	1,767
民國七年度	89	3	7	58	21
民國六年度	...	3	7	(?)297
民國五年度	86	3	7	55	21	2,036	420	1,616	17,241	1,446
民國四年度	104	3	7	67	27	2,370	319	2,051	25,242	1,219
民國三年度	102	3	4	71	24	2,297	312	1,985	(?)32,079	(?)730
民國二年度	116	3	4	76	33	2,467	319	2,418	33,373	1,371
民國元年度	115	2	2	77	34	2,312	229	2,083	42,114	481

等教育之趨勢 (各年度調查)

生		經 費(歲出)			每 歲 佔 生 費		備 考
生	畢業生 (大學及專科)	合 計	大 學	專 科	大 學	專 科	
7,070	7,311	33,203,821	31,316,252	1,887,569	826	539	(?) 似有遺漏 (X) 專科學校職教員混合在內 民國元年以前畢業者總計三一八四人
10,201	7,034	33,619,237	31,682,507	1,936,730	799	400	
8,889	4,583	29,867,474	27,932,913	1,934,561	693	385	
7,803	4,164	25,533,343	23,729,430	1,803,913	746	386	
7,406	3,253	17,909,810	16,730,621	1,179,189	594	275	
...	2,714	
...	2,841	
11,043	2,272	15,446,338	12,210,966	3,235,372	483	293	
...	2,397	
...	2,005	
...	1,742	
...	1,428	
9,734	1,446	2,794,026	...	202	
7,863	1,137	3,775,360	...	305	
...	900	3,775,360	...	305	
1,552	1,155	945,402	...	446	
15,765	1,470	3,673,155	883,069	2,790,086	306	173	
24,023	1,364	4,682,963	1,306,058	3,376,905	482	140	
31,346	1,048	5,728,476	2,426,911	3,301,565	1,019	105	
37,002	976	4,171,372	822,865	3,348,507	327	90	
39,633	490	3,971,361	755,730	3,215,631	489	81	

22. 全國二十一年度專科以上學生籍貫人數與各省人口之比率

省 別	學 生 數	人 口 (單位千人)	比 率 (每百萬人口中)		備 考
			學 生 數	位 次	
總 計	42,710	474,787	90	—	1. 人口數係根據內政部最近之調查與估計(有記號*者為估計,無記號者為調查)百位人口用四捨五入法。 2. 南京市一人,上海市一人,北平市四六人,分別併入江蘇河北兩省區內計算。 3. 總數內有外籍五四人。
江 廣 河 浙 四	7,122 6,072 4,142 3,562 2,853	34,126 32,428 31,232 20,623 *47,992	209 187 132 173 60	2 6 5 14	
山 安 福 湖 遼	2,250 1,901 1,866 1,811 1,756	12,288 21,715 *10,071 31,501 15,233	183 88 186 57 115	4 10 3 15 7	
山 江 湖 湖 廣	1,659 1,376 1,350 1,333 1,274	*28,672 *20,323 26,699 *30,566 *13,648	54 69 51 44 94	16 12 17 18 8	
吉 黑 雲 陝 貴	567 338 320 236 204	*76,345 3,725 *13,821 11,803 *14,746	74 91 23 20 14	11 9 21 23 24	
甘 察 綏 綏 熱 新	199 132 78 69 55	*6,281 1,997 2,124 *6,593 2,552	33 65 37 10 20	20 13 19 27 22	
西 青 寧 蒙 西	51 42 20 11 7	*3,722 *6,195 *1,500 *6,160 *8,906	14 7 13 2 1	25 28 26 29 30	

23. 全國二十一年度高等教育與世界主要各國之比較

國 別	調 查 年 次	學生數	教員數	校數	人 口 (單位千人)	每校平均 學生數	每百學 生中之 教員數	每萬人口中 之 學 生 數	
								人數	位次
中華民國	民國廿二年(1933)	42,710	6,709	104	474,787	411	16	1	20
美 國	民國廿一年(1932)	924,275	57,010	1,098	126,013	942	7	73	1
俄 國	民國廿三年(1931)	272,125	22,876	537	162,643	507	8	17	13
德 國	民國十七年(1928)	151,629	5,175	23	63,178	6,592	5	24	6
法 國	民國十八年(1929)	69,921	17	41,130	4,113	17	10
英 國	民國二十年(1931)	56,725	5,639	21	49,019	2,701	10	12	15
西 班 牙	民國十八年(1929)	56,298	11	23,457	5,118	24	7
日 本	民國廿二年(1933)	55,826	5,782	86	62,122	649	13	9	22
波 蘭	民國廿二年(1933)	51,770	2,378	24	30,738	2,157	5	17	12
意 大 利	民國二十年(1931)	45,260	25	41,145	1,810	11	20
羅馬利亞	民國十七年(1928)	31,308	971	4	17,393	7,827	3	18	9
奧地利亞	民國十九年(1928)	25,477	1,313	6	6,705	4,249	11	38	2
匈 亞 利	民國十九年(1930)	14,630	18	8,684	813	17	11
瑞 士	民國十九年(1930)	11,388	989	7	4,067	1,627	9	28	5
荷 蘭	民國十八年(1929)	10,965	599	8	7,832	1,371	6	14	16
瑞 典	民國十九年(1930)	9,808	5	6,130	1,962	16	14
丹 麥	民國二十年(1931)	8,521	21	3,551	406	3	24	8
奧大利亞	民國十九年(1930)	8,316	665	6	6,397	1,386	8	13	17
希 臘	民國十七年(1928)	8,066	775	3	6,205	2,688	10	13	18
南 非 洲	民國十九年(1930)	6,802	774	9	1,790	756	11	38	3
葡 萄 牙	民國十七年(1928)	6,033	3	6,033	2,011	10	21
紐 西 蘭	民國十八年(1929)	4,623	230	4	1,284	1,156	5	36	4
挪 威	民國十八年(1929)	4,335	1	2,890	4,335	15	15
比 利 時	民國廿二年(1933)	4,225	359	2	7,932	2,112	9	5	23
土 耳 其	民國十七年(1928)	4,095	216	8	13,648	512	5	3	5
紐 芬 蘭	民國十八年(1929)	75	1	217	75	3	24

24. 我國最近歷年派赴各國留學生之人數

國 別	總 計 (四年度)		二十一年度		二十年度		十九年度		十八年年	
	實 數	百分數	實 數	百分數	實 數	百分數	實 數	百分數	實 數	百分數
總 計	*3,713	100.0	576	100.0	450	100.0	*1,030	100.0	1,657	100.0
合 計	1,125	30.3	241	41.8	246	54.7	281	27.4	357	21.7
歐洲										
德國	300	8.1	64	11.1	84	18.7	66	6.4	86	5.2
英國	146	3.9	56	9.7	25	5.5	16	1.6	49	3.0
法國	521	14.0	108	18.8	106	23.6	142	13.8	165	10.0
比利時	134	3.6	10	1.7	26	5.8	42	4.1	56	3.4
意大利	4		—	—	1	0.2	2	0.2	1	0.1
瑞典	3		—	—	3	0.7	—	—	—	—
瑞士	1	0.6	—	—	1	0.2	—	—	—	—
奧國	13		3	0.5	—	—	10	1.0	—	—
丹麥	2						2	0.2		
荷蘭	1						1	0.1		
合 計	649	17.5	100	17.4	119	26.5	158	15.3	272	16.4
美洲										
美國	644	17.4	99	17.2	115	25.6	158	15.3	272	16.4
加拿大	5	0.1	1	0.2	4	0.9	—	—	—	—
合 計	1,938	52.2	235	40.8	85	18.8	590	57.3	1,023	61.9
其他各國										
日本	1,925	51.8	227	39.4	83	18.4	590	57.3	1,025	61.7
埃及			5	0.9	—	—			3	
印度	13	0.4	1	0.2	1	0.2	—	—		0.2
菲律賓			2	0.3	1	0.2				
百分比(總計)	100.0		—	15.5	—	12.1	—	27.8	—	44.6

* 未詳一人在內

25.我國最近歷年派赴各國留學生人數與科別

科 別	總 計 (四年度)		二十一年度		二十年度		十九年度		十八年度	
	實 數	百分數	實 數	百分數	實 數	百分數	實 數	百分數	實 數	百分數
總 計	3,713	100.0	576	100.0	450	100.0	1,030	100.0	1,657	100.0
實類										
(合 計)	1,381	37.2	213	37.0	220	48.9	400	38.9	548	33.1
理 科	319	8.6	49	8.5	64	14.2	77	7.5	129	7.8
農 林	167	4.5	35	6.1	17	3.8	49	4.8	66	4.0
工、程	569	15.3	76	13.2	79	17.6	165	16.0	249	15.0
醫 藥	236	8.8	53	9.2	60	13.3	109	10.6	104	6.3
文類										
(合 計)	2,106	56.8	342	59.4	221	49.1	572	55.5	971	58.6
文 哲	587	15.8	98	17.0	57	12.7	166	16.1	266	16.0
法 政	1,162	31.4	179	31.0	108	24.0	7	29.8	56.8	34.3
教 育	216	5.8	40	6.9	45	10.0	56	5.4	75	4.5
商 業	141	3.8	25	4.5	11	2.4	4.3	4.2	62	3.8
軍 事	9	0.2	—	—	—	—	—	—	9	0.5
未 詳	217	5.8	21	3.6	9	2.0	58	5.6	129	7.8

26. 最近數年度全國專科

科 別	二 十 一 年 度			二 十 年 度			十 九
	總 數 (本科及專科)	本 科 (大學及學院)	專 科 (專校及大 學 學 院)	總 數 (同 前)	本 科 (同 前)	專 科 (同 前)	總 數 (同 前)
總 計 (實數)	×42,710	×35,640	×7,070	44,167	33,966	10,201	37,566
(合計)	12,007	10,857	1,150	11,227	9,969	1,258	9,375
實類							
理 科	4,159	4,127	32	3,930	3,847	83	2,872
農 林	1,557	1,233	324	1,413	949	464	1,419
工 程	4,439	4,013	899	4,084	3,684	400	3,734
醫 藥	1,852	1,484	368	1,800	1,480	311	1,350
(合計)	30,070	24,513	5,557	32,940	23,997	8,943	28,191
文類							
文 藝	9,312	7,582	1,730	10,066	7,734	2,332	7,706
法 政	14,523	11,786	2,737	16,487	11,743	4,744	15,899
教 育	3,368	2,065	703	4,231	2,543	1,688	2,561
商 業	2,867	2,489	387	2,156	1,977	179	2,025
總 計 (百分數)	100.0	100.0	100.0	100.0	100.0	100.0	100.0
(合計)	28.5	30.7	17.7	25.5	29.4	12.3	24.9
實類							
理 科	9.9	11.7	0.5	8.9	11.3	0.8	7.6
農 林	3.7	3.5	4.8	3.2	2.8	4.5	3.8
工 程	10.5	11.3	6.3	9.3	10.9	3.9	9.9
醫 藥	4.4	4.2	5.5	4.1	4.4	3.1	3.6
(合計)	71.5	69.3	65.0	74.3	70.6	87.7	75.1
文類							
文 藝	22.1	21.4	23.2	22.6	22.8	22.9	20.6
法 政	34.6	33.4	26.1	37.2	34.5	46.5	42.3
教 育	8.0	7.5	7.9	9.6	7.5	16.5	6.8
商 業	6.8	7.0	7.8	4.9	5.8	1.8	5.4

以上學生人數與科別

年 度		十 八 年 度			十 七 年 度		
本 科 (同前)	專 科 (同前)	總 數 (同前)	本 科 (同前)	專 科 (同前)	總 數 (同前)	本 科 (同前)	專 科 (同前)
28,677	8,889	29,123	21,320	7,803	× 25,198	× 17,792	74,06
8,101	1,274	7,767	6,402	1,365	6,749	5,167	1,582
2,792	80	2,191	2,085	106	1,910	1,743	167
908	511	1,294	766	528	1,085	574	511
3,322	412	3,144	2,657	487	2,777	2,180	597
1,079	271	1,138	894	244	977	670	307
20,576	7,615	21,356	14,918	6,438	18,286	12,462	5,824
6,462	1,244	6,171	4,849	1,322	5,464	4,142	1,322
10,522	5,377	11,434	7,006	4,428	9,468	5,605	3,861
1,787	772	2,682	1,578	504	1,661	1,214	447
1,803	222	1,669	1,485	148	1,695	1,501	194
100.0	100.0	100.0	100.0	100.0	100.0	100.0	100.0
28.3	14.3	26.6	30.1	17.5	26.9	29.4	21.4
9.7	9.0	7.5	9.8	1.4	7.6	9.9	2.3
3.2	5.7	4.4	3.6	5.6	4.3	3.3	6.9
11.6	4.6	10.8	12.5	6.2	11.1	12.4	8.1
3.8	5.0	3.9	4.2	3.1	3.9	3.8	4.1
71.7	85.7	73.4	69.9	82.8	73.1	70.6	78.6
22.6	14.0	21.2	22.7	16.9	21.8	23.4	17.8
36.6	60.5	39.3	32.8	56.7	37.9	31.8	52.2
6.2	8.7	7.2	7.4	6.5	6.6	6.9	6.0
6.3	2.5	5.7	7.0	2.4	6.8	8.5	6.2

二十一年度取締文法科招生故學生數比二十年度減少
×未分科在內但百分數不在內計算

27. 民國以來學術團體

年 度 別	學 術					
	總 數	實 類				
		合 計	理	農	工	醫
民 國 廿 一 年 度	88	31	9	4	9	9
民 國 二 十 年 度	74	27	6	4	8	9
民 國 十 九 年 度	67	25	6	4	7	8
民 國 十 八 年 度	53	19	6	3	4	6
民 國 十 七 年 度	41	15	4	3	3	5
民 國 十 六 年 度	34	12	3	2	3	4
民 國 十 五 年 度	31	11	3	2	2	4
民 國 十 四 年 度	26	10	3	2	1	4
民 國 十 三 年 度	23	10	3	2	1	4
民 國 十 二 年 度	20	8	2	1	1	4
民 國 十 一 年 度	18	8	2	1	1	4
民 國 十 年 度	14	6	—	1	1	4
民 國 九 年 度	14	6	—	1	1	4
民 國 八 年 度	14	6	—	1	1	4
民 國 七 年 度	14	6	—	1	1	4
民 國 六 年 度	12	6	—	1	1	4
民 國 五 年 度	12	6	—	1	1	4
民 國 四 年 度	9	5	—	—	1	4
民 國 三 年 度	5	3	—	—	1	2
民 國 二 年 度	5	3	—	—	1	2
民 國 元 年 度	5	3	—	—	1	2
民 國 以 前	3	2	—	—	1	1

機關增加之狀況

團體					普通	學術機關
文		類				
合計	文	法	教育	商		
45	13	10	19	3	12	25
39	14	5	18	2	8	22
34	13	4	15	2	8	19
28	10	3	13	2	6	17
21	5	3	12	1	5	13
17	5	1	11	—	5	11
15	4	1	10	—	5	6
12	4	1	7	—	4	4
10	4	1	5	—	3	3
9	3	1	5	—	3	3
7	1	1	5	—	3	3
5	—	—	5	—	3	3
5	—	—	5	—	3	3
5	—	—	5	—	3	3
5	—	—	5	—	3	3
3	—	—	3	—	3	2
3	—	—	3	—	3	1
2	—	—	2	—	2	1
2	—	—	2	—	—	1
2	—	—	2	—	—	1
2	—	—	2	—	—	1
1	—	—	1	—	—	—

28. 全國各大學二十一年

校 別	校 址	校 長	所 設
1 國立北京大學	北 平 市	蔣 夢 麟	理(數學,物理,化學,地質,生物,心理); 法(法律,政治,經濟)○研究所(文史,自然
2 國立北平師範大學	北 平 市	李 蒸	理(數學,物理,化學,生物,地理);文(國文 育,體育)○
3 國立暨南大學	上 海	鄭 洪 年	理(數學,化學,生物);文(文史哲,外國語 法律,外交領事);教育(教育,師資學,心理
4 國立同濟大學	上 海	翁 之 龍	工(電工,土木);醫○
5 國立清華大學	北 平 市	梅 貽 琦	理(算學,物理,化學,土木工程,生物,地理 會學及人類學);法(政治,經濟);研究所(中 學,物理,化學,生物,心理)○
6 國立交通大學	上 海 北 平 唐 山	黎 照 寰	土木工程(鐵道,結構,市政,土木);機械工 程;科學(數學,物理,化學,科學);管理(
7 國立武漢大學	武 昌	王星拱代	理(數學,物理,化學,生物);工(土木);文 法律,政治,經濟,商學);
8 國立中央大學	南 京 市	羅 家 倫	理(算學,物理,化學,地理,地質,植物, ,園藝蠶桑,畜牧獸醫);工(土木,電機, ,哲學,史學,社會);法(政治,經濟,法律 理,體育);專科(體育,藝術,藝術教育,
9 國立中山大學	廣 州	鄒 魯	理工(數學,天文,物理,化學,生物,礦物地 林學,農林化學,未分系,農業專科及專門部 ,社會);法(經濟,政治,法律)○
10 國立山東大學	濟南青島	趙 疇	文理(中國文,外國文,數學,化學,生物);
11 國立北平大學	北 平 市	徐 誦 明	女子文理(數學,物理,化學,國文,英文, 林學,農業化學,農業生物,農業經濟);工 (法律,俄文經濟,法律,經濟);商(工商管理, 實用美術,建築,音樂,戲劇)○
12 國立浙江大學	杭 州	郭 任 遠	文理(外國文,教育,政治,數學,物理,化 量);農(農藝,森林,園藝,農業社會,蠶桑
13 國立四川大學	成 都	王 兆 榮	理(數學,物理,化學,生物);文(中國文,);法(法律,政治,經濟)○
14 省立山西大學	太 原	王 銖 勤	工(機械,採礦,土木,電工,冶金);文(國
15 省立湖南大學	長 沙	胡 庶 華	理(數學,物理,化學);工(土木,電機,礦
16 省立東北大學	瀋 陽	王卓然代	理(算學,物理,化學,生物);工(機械,電 ;交通(鐵路管理);文(中國文,外國文,哲 教育,*公民史地)○
17 省立東陸大學	昆 明	華 秀 升	工(土木,採治);文(政治,經濟);教育(教
18 省立東北交通大學	錦 州	張 學 良	運務,商務,財務○
19 省立河南大學	開 封	張 廣 輿	理(數學,化學,生物,工程);農(農學,林);法(法律,政治,經濟)○
20 省立安徽大學	安 慶	程 演 生	理(數學,物理,化學,生物);文(中國文,

度所設院系名稱一覽(一)

院 (系)	備 考
文(國文,英文,法文,德文,日文,史學); 科學,社會科學)。	民國前十四年開辦;十七年復改爲今名。
,外國文,歷史,地理,社會科學),教育(教	民國前十四年開辦;十八年改爲今名。
,社會,中國文,外國文);法(政治,經濟,);商(會計,銀行,鐵道管理,工商管理);	民國六年開辦;十六年改爲今名。校長現由沈鵬飛代。
,心理);文(國文,外國文,哲學,歷史,社 國文,外國語,哲學,歷史,政治,經濟,算	民國四年開辦;十六年改爲今名。 民國三年開辦;十七年改爲今名。
程(工業,鐵道,機械,電信,電力);電機工 車務,財務,材料,管理)。	民國元年開辦十七年改爲今名。
(中國文,外國文,哲學,教育,史學);法(民國二年開辦;十七年改爲今名。
動物,心理);農(農藝繁殖,農藝化學,森林 機械,建築,化學工程);文(中國文,外國文);教育(教育行政,教育,教育社會,教育心 衛生教育);	民國三年開辦;十七年改爲今名。
質,地理,化工,土木,*師範科);農(農學,);醫;文(中國文,史學,哲學,教育,英文	民國十三年開辦;十五年改爲今名。
工(土木,機械)。	民國十五年開辦;十八年改爲今名。
社會,哲學,史地,體育,音樂);農(農藝, 機械,電機,機械,應用化學);醫法(俄文 國際貿易,經濟,法律);藝術(國畫,西畫,	民國十六年開辦;十七年改爲今名。
學,生物);工(電工,化工,土木,機械,測)。	民國十六年開辦;十七年改爲今名。
英文,史學,教育,*中文,*藝術,*體育)	民國十二年開辦。
文,英文);法(法律,政治)。	民國前十年開辦;民國廿年改爲今名。
治);文(中國文,教育,政治經濟)。	民國九年開辦;十七年改爲今名。
工,土木紡織,建築);農(農藝,園林,墾牧) 學);法(法律,政治,經濟,*政濟);教育(民國十二年開辦。
育);專科(文史地,數理化,教育)。	民國十二年開辦;十八年改爲今名。
學;醫);文(國文,英文,史學,教育,社會)	民國十六年開辦;十八年改爲今名。
外國文,哲學教育);法(法律,政治,經濟)。	民國十六年開辦;十九年改爲今名。
	民國十六年開辦;十八年改爲今名。

28. 全國各大學二十一年

校 別	校 址	校 長	所 設
21 省立廣西大學	梧 州	馬 君 武	理(數學,化學,生物);農(農學,林學);工
22 省立吉林大學	吉 林	李 錫 恩	理工(土木,礦冶);文法(教育,法律);*專
23 私立東吳大學	蘇州上海	楊 永 清	理(算學,物理,化學,生物,醫先修);文(先修);法(法律)。
24 私立震旦大學	上 海	胡 文 耀	理工(數學,化工,電機,土木工程);醫;法
25 私立滬江大學	上 海	劉 湛 恩	理(化學,物理,生物);文(英文,政治,社
26 私立復旦大學	上 海	李 登 輝	理(化學,生物,土木工程);文(中國文,外 法(政治,經濟,法律,市政);商(銀行,會計
27 私立中法大學	北 平 市	李 麟 玉	理(數學,物理,化學,生物);醫,文(中國 *樂學專修科。
28 私立金陵大學	南 京	陳 裕 光	理(算學,物理,化學,動物,工業化學,電 藝,農業經濟,鄉村教育);文(中國文,外國 宗教,*國文專修);研究所(史學,哲學,
29 私立大同大學	上 海	曹 惠 羣	理(數學,物理,化學);文(國文,外國文, *專修科(英文數學)。
30 私立武昌中華大學	武 昌	陳 時	理(數學,物理,化學);文(中國文,外國文 ,會計,工商管理,經濟)。
31 私立嶺南大學	廣 州	鍾 榮 光	文理(中國文,外國文,哲學,社會,數學, 政治);農(園藝,畜牧);工;商。
32 私立齊魯大學	濟 南	林 濟 青	理(天文,算學,物理,化學,生物,醫前期) ,社會,經濟)。
33 私立燕京大學	北 平 市	周 詒 春	理(數學,物理;化學,心理,地質,家事); 音樂,歐洲語);法(政治,經濟,法律,社會
34 私立南開大學	天 津	張 伯 苓	理(算學,物理,化學,生物,電工,醫預); 業,經濟)。
35 私立廈門大學	廈 門	林 文 慶	理(數學,物理,化學,動物,植物);文(中 ,經濟,法律);教育(教育行政,教育原理, 管理)。
36 私立大夏大學	上 海	王 伯 羣	理(數學,生物);文(國文,英文,史學);法(經 濟);*師範專修科(數學,史學)。
37 私立武昌華中大學	武 昌	韋 卓 民	理(物理,化學,生物,醫學先修);文(中國 原理,教育行政,教育心理);
38 私立光華大學	上 海	張 壽 鏞	理(數學,物理,化學,生物);文(中國文, (會計,銀行,經濟,工商管理)。
39 私立廣東國民大學	廣 州	吳 鼎 新	工(土木工程);文(中國文,教育);法(法律
40 私立輔仁大學	北 平 市	陳 垣	理(數學,物理,化學,生物,醫預);文(國 (教育,心理,*美術專修)。
41 私立廣州大學	廣 州	金 曾 澄	理(數學系);文(中國文,教育);法(法律,

度所設院系名稱一覽(二)

院 (系)	備 考
(土木工程)。 科(法律,師範)。 文學,歷史,政治,經濟,教育,體育,法學 (法律,政治,經濟)。 會);教育(教育,音樂);商(商學)。	民國十七年開辦;廿年改爲今名。 民國十八年開辦。 民國十三年開辦;十八年七月呈准立案。 民國前九年開辦;廿一年十二月呈准立案。 民國前八年開辦;十八年三月呈准立案。
國文,史學,社會,教育,新聞,*師範專修); 國際貿易,工商管理)。 文,法蘭文;經濟);社會科學(社會學,哲學) 機,*醫學先修);農(農藝,森林,蠶桑,園 文,政治,經濟,社會,哲學,教育,音樂, 目錄,圖畫等)。 社會科學,哲學,教育);商(商學會計,經濟) ,教育;法律,政濟,*師範專修);商(銀行	民國前七年開辦;十七年十月呈准立案。 民國前六年開辦;二十年十二月呈准立案。 民國前二年開辦;十七年九月呈准立案。 民國元年開辦;十八年十二月呈准立案。 該校不分系而課程分類 民國元年開辦;十八年十二月呈准立案。
物理,化學,生物,教育,家政,醫預,史學, ;醫;文(國文,外國文,教育,歷史,政治 文(國文,英文,歷史,新聞,教育,哲學,)。 文(英文,哲學,政治);商(銀行,會計,商 國文,外國文,哲學,社會,史學);法(政治 教育心理,教育方法);商(會計,銀行,工商	民國五年開辦;十九年七月呈准立案。 民國六年開辦;二十年十二月呈准立案。 民國八年開辦;十八年六月呈准立案。 民國八年開辦;十八年夏呈准立案。 民國九年開辦;十七年呈請准立案。
政治,經濟);教育(教育心理);商(政治,經 文,外國文,社會,科學,商業);教育(教育 外國文,歷史,社會,哲學,政治,教育);商 ,政治,經濟),*選科。	民國十三年開辦;十八年五月呈准立案。 民國十三年開辦;廿年十二月呈准立案。 民國十四年開辦;十八年五月呈准立案。 民國十四年開辦;二十年七月呈准立案。
文,西洋文,史學,哲學,社會,經濟);教育 政治,經濟)。	民國十四年開辦;二十年八月呈准立案。 民國十六年開辦;廿一年七月呈准立案。

29. 全國各獨立學院所

校 別	校 址	校 長	所 設
1 國立北洋工學院	天 津	李 書 田	工(採冶, 土木, 機械)
2 中法國立工學院	上 海	褚 民 韻	工(土木, 機械)
3 國立上海商學院	上 海	裴 復 恆	商(會計, 銀行, 國際貿易, 工)
4 國立廣東法科學院	廣 州	謝 瀛 洲	法(法律); 專科(法律)
5 國立上海醫學院	上 海	顏 福 慶	醫(本科, 先修科)
6 省立河北工業學院	天 津	魏 元 光	工(化學, 製造, 電機工程, 市)
7 省立山西法學院	太 原	馮 倫	法(法律, 經濟); 專科(法律)
8 省立河北法商學院	天 津	吳 家 駒	法(法律, 政治); 商(商學, 商)
9 省立甘肅學院	蘭 州	鄧 春 膏	文(中國文, 教育); 法(法律)
10 省立新疆俄文法政學院	迪 化	劉 光 漢	法(法律)
11 省立山西教育學院	太 原	齊 國 樑	教育(中國文, 史學, 教育)
12 省立河北女子師範學院	天 津	郭 象 升	師範(國文, 英文, 史地, 教育)
13 省立湖北教育學院	武 昌	羅 廷 光	教育(鄉村教育, 農事教育);
14 省立河北農學院	保 定	薛 培 元	農(農學, 林學)
15 省立江蘇教育學院	無 錫	高 陽	教育(民教, 農教); 專科(民)
16 省立河北醫學院	保 定	馬 馥 庭	醫(本科, 先修科)
17 私立夏葛醫學院	廣 州	王 懷 樂	醫(本科)
18 私立協和醫學院	北 平	劉 瑞 恆	醫(解剖, 生理化學, 生理, 藥, 產科, 眼科, 愛克司光學)

設院系名稱一覽 (一)

院 (系)	備 考
商管理)	<p>民國前十九年開辦時；即為今名。</p> <p>民國十年開辦時；二十年改為今名。</p> <p>民國十年開辦；二十一年改為今名。</p> <p>民國十三年開辦時；即為今名。</p> <p>民國十六年開辦；二十一年改為今名。</p>
政水利)	民國前十二年開辦；十八年改為今名。
, 政治, 經濟)	民國前五年開辦；十八年改為今名。
經濟)	民國十三年開辦；十八年改為今名。
); 專科 (政治, 藝術, 醫)	民國十七年開辦；二十年改為今名。
	民國十七年開辦；二十一年改為今名。
	民國十八年開辦時；即為今名。
, 家政, 音樂, 體育)。	民國十八年開辦時；即為今名。
專科 (鄉村師範)	民國二十年開辦時；即為今名。
	民國二十年開辦時；即為今名。
教, 農教)	民國十九年開辦時；即為今名。
	民國二十年開辦時；即為今名。
	民國前十三年開辦；廿一年十二月暫准立案
物, 病理, 細菌, 衛生, 內科, 外科	民國前六年開辦；十九年五月呈准立案。

29. 全國各獨立學院所

校 別	校 址	校 長	所 設
19 私立之江文理學院	杭 州	李 培 恩	理(物理,化學,生物,土木工程,經濟)
20 私立焦作工學院	焦 作	張 清 蓮	工(採治,土木)
21 私立中國學院	北 平	王 正 廷	理(物理化學,生物);文(國 濟,商學,領事,法律)專科
22 私立朝陽學院	北 平	江 庸	法(法律,政治,經濟);商(
23 私立湘雅醫學院	長 沙	王 光 宇	醫(本科)
24 私立金陵女子文理學院	南 京	吳 貽 芳	理(數理,化學,地理,體育, 濟,歷史,政治,社會科學;
25 私立福建協和學院	福 州	林 景 潤	理(數理,化學,生物,醫先修 政治經濟,哲學)
26 私立民國學院	北 平	魯 蕩 平	文(中文,英文,教育);法(體育,新聞,法律,政經)
27 私立中國公學	上 海	熊 克 武	文(文學);法(政治,經濟,
28 私立上海法政學院	上 海	張志道代	法(法律,政治經濟);專科(
29 私立持志學院	上 海	何 世 楨	文(國學,英文)法(政治,經
30 私立上海法學院	上 海	褚 輔 成	法(法律,政經);商(銀行,
31 私立南通學院	南 通	張 孝 若	農科(農藝,農藝化學,畜牧)
32 私立正風文學院	上 海	王 西 神	文(中國文學,專科)。
33 私立福建學院	福 州	林 希 謙	法(政治,經濟,法律)

設院系名稱一覽 (二)

院 (系)	備 考
程)；文(國文，英文，教育，政治	民國前一年開辦；二十年七月呈准立案○ 民國前一年開辦；二十一年七月呈准立案○
學，英文，哲學教育)；法(政治經 (政濟，法律，教育，商業) 商學)；專科(法律，政濟)	民國二年開辦；十九年十月呈准立案○ 民國二年開辦；十九年十一月呈准立案○ 民國三年開辦；二十年十二月呈准立案○
衛生)；文(中文，英文，哲學，經 音樂，近代語言，教育心理))；文(國文，外國語，社會，教育	民國四年開辦；十九年十二月呈准立案○ 民國五年開辦；二十年一月呈准立案○
法律，政治，經濟)；專科(師範， 法律)；商(商學)	民國五年開辦；十九年十一月暫准立案○ 民國十年開辦；十九年六月呈准立案○
法律，政經)	民國十三年開辦；十九年六月呈准立案○
濟，法律，商學)	民國十四年開辦；二十年七月呈准立案○
會計，統計)	民國十五年開辦；十九年十二月呈准立案○
；工科(紡織)；醫	民國十六年開辦；十九年八月呈准立案○ 民國十七年開辦；二十一年八月暫准立案○ 民國十八年開辦；二十一年七月呈准立案○

30. 全國各專科學校所

校 別	校 址	校 長	所 設
1 國立音樂專科學校	上海	蕭友梅	音樂(小提琴,鋼琴,聲樂)
2 國立杭州藝術專科學校	杭州	林風眠	藝術(繪畫,雕塑,圖案)
3 國立西北農林專科學校	陝西武功	于右任	農林
4 山西省立農業專科學校	太原	李 紅	農業(農,林,牧畜)
5 江西省立農藝專科學校	南昌	許調履	農藝
6 山西省立商業專科學校	陽 曲	趙希復	商業(銀行,會計,工商管理)
7 廣東省立工業專科學校	廣 州	丘 璟	工業(土木,機械,化學)
8 河北省立水產專科學校	天 津	張元第	水產(漁撈,製造)
9 浙江省立醫藥專科學校	杭 州	朱其輝	醫藥
10 江西省立工業專科學校	南 昌	李才彬	工業(土木,採礦冶金)
11 山西省立工業專科學校	太 原	李尚仁	工業(機械工程,化學工程)
12 江西省立醫學專科學校	南 昌	李為漣	醫藥
13 察哈爾省立農業專科學校	張家口	崔廷瓚	農藝
14 北平稅務學校	北 平	朱彬元	稅務(海事,外勤,驗估,驗)
15 吳淞商船專科學校	上 海	徐祖藩	商船(駕駛,輪機)
16 北平鹽務學校	北 平	王仁輔	鹽務
17 上海獸醫專科學校	上 海	蔡無忌	獸醫
18 警官高等學校	北 平	陳又新	警長
19 私立上海美術專科學校	上 海	劉海粟	美術(中國畫,西洋畫,雕塑)
20 私立東亞體育專科學校	上 海	陳夢漁	體育(體育,童子軍訓練,師)
21 私立無錫國學專修學校	無 錫	唐文治	國學
22 私立武昌文華圖書館學專科學校	武 昌	沈祖榮	圖書館
23 私立武昌藝術專科學校	武 昌	唐義精	藝術(藝術教育,繪畫)
24 私立蘇州美術專科學校	蘇 州	顏文樸	美術(國畫,西洋畫,藝術教)
25 私立中山體育專科學校	蘇 州	朱重明	體育(體育,師範)
26 私立新華藝術專科學校	上 海	徐朗西	藝術(國畫,西畫,藝術教)
27 山東醫學專科學校	濟 南	尹莘農	醫
28 河南水利工程專科學校	開 封	盟文琳	水利

設科組名稱一覽

科 (組)	備 考
	<p>民國十六年開辦；十八年改爲今名。</p> <p>民國十七年開辦；十八年改爲今名。</p> <p>本二十一年度尙未開學，籌備主任爲王玉堂。</p> <p>民國前十一年開辦；二十年改爲今名。</p> <p>民國六年開辦；民國十七年改爲今名。</p>
<p>交通管理 (稅務)</p>	<p>民國前四年開辦；民國十九年改爲今名。</p> <p>民國前二年開辦；十九年改爲今名。</p> <p>民國前二年開辦；民國十八年改爲今名。</p> <p>民國元年開辦；民國十六年改爲今名。</p> <p>民國二年開辦；民國廿年改爲今名。</p>
<p>電機工程</p>	<p>民國五年開辦；廿年改爲今名。</p> <p>民國十年開辦；民國廿年改爲今名。</p> <p>民國十二年開辦；民國十九年改爲今名。</p>
<p>貨</p>	<p>民國前四年開辦；民國元年改爲今名經本部認可。</p> <p>民國前一年開辦；民國十八年改爲今名。</p> <p>民國九年開辦；爲財政部設立。</p> <p>民國廿年開辦；廿一年十二月暫准備案。</p>
<p>音樂 (藝術教育)</p>	<p>民國元年開辦；廿年十二月始准立案。</p> <p>民國七年開辦廿年八月呈准立案。</p> <p>民國九年開辦；十七年九月呈准立案。</p> <p>民國九年開辦；十八年八月呈准立案。</p> <p>民國十年開辦；十九年七月呈准立案。</p>
<p>育 (研究)</p>	<p>民國十一年開辦；廿一年七月呈准立案。</p> <p>民國十三年開辦；廿一年九月呈准立案。</p> <p>民國十五年開辦；廿一年二月呈准立案。</p> <p>二十二年七月呈准備案。</p> <p>二十二年七月呈准備案。</p>

