

齊端察綏振突委
加得報加事

晉冀察綏賑災委員會報告書目錄

總理遺像 (附遺囑)

本會閣主席肖像

弁言

國民政府命令

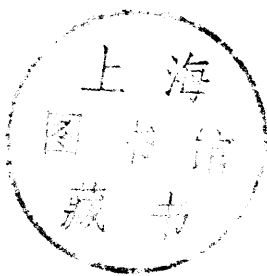
特派閻錫山張繼等為晉冀察綏賑災委員會委員以閻錫山熊希齡等為常務委員指定閻錫山為主席由

國民政府文官處公函

函本會奉國府令特派劉盟訓張杜蘭為本會委員又令常務委員楊兆泰商震楊愛源徐永昌電請辭常務委員兼職照准以該會委員孔祥熙劉盟訓嚴莊趙戴文為常務委員錄案函達查照由
函為轉送本會關防請查照見復並將啓用日期呈報備查由

本會委任令

令委宋維彝為本會職員由



上海圖書館藏書



A541 212 0019 7743B

章則

令派顧子康等爲本會駐滬辦事處職員由

本會組織條例

本會辦事規則

公牘

函

函中央黨部祕書處報本會正式成立暨啓用關防日期由

函國府文官處報本會正式成立暨啓用關防日期由

函張委員友芝請擔任本會一切籌備事宜極積進行由

函申報社時事新報館請軫念災民痛苦竭力宣傳并與本會續代表接洽由

函各報社請代爲宣傳由

函各界廣爲募捐並送捐啓由

函文官處本會已正式成立擬援照豫陝甘例請先撥開辦費六千元以資應用由

函文官處據察綏晉各省代表報告各該省災情奇重請提前賑濟經本會第二次委員會議決預

借三十萬元趕放急賑將由分配之公債項下如數歸還請轉呈施行由

函聘熊秉三先生爲本會平津辦事處處長由

函上海英美煙公司請捐助賑款由

函財政部請撥發開辦費六千元由

函熊處長秉三請聯合平津本會各委員協同籌畫盡量募集并查明各委員已募之款登記捐冊并送上臨時辦事處經費捐冊及銀行收條請查收由

函賑款委員會已電晉冀察綏四省政府派員與駐平朱委員妥商輸散辦法由

函本會委員駐平辦事處熊處長秉三前奉上捐冊一號至一千七百號計十七包茲因內政部趙科長光庭赴平帶上正式收據四十冊臨時收條三十冊至希督入由

函聘王一亭等爲本會駐滬辦事處正副主任由

函馮委員少山本會已推定王委員一亭爲駐滬辦事處主任由

函熊處長秉三寄上正式收據八十冊臨時收據二十冊請查收由

函聘趙晉卿等十四人爲本會會員由

函聘趙會員晉卿等十二人爲本會駐滬辦事處募款委員由

函本會商委員先聘閻澤溥等爲本會會員俟會務統一後再呈請任命委員希轉達並將聘書分

別轉送由(附聘函)

函聘上海總商會林康侯先生爲本會會員由(附聘函)

函聘上海李玉階先生爲本會會員由(附聘函)

函上海林康侯李玉階兩會員已推爲本會駐滬辦事處募款委員由

函覆馮委員少山請轉謝李君日熙捐助餅干之惠並告以交付之處由

函上海總商會請照豫陝甘例將晉冀察綏加入一同捐助由

函各報社代爲表揚廖王玉軒先生惠捐賑款由

函財政部本會在滬購買白麵六萬袋由圖南新康二輪運平救濟災民請電飭沿途關卡一律免

稅放行由

函復上海英美烟公司將捐助之賑款就近交本會張委員友芝代收由

函復賑款委員會致謝撥給綏遠賑款五千元由

函賑務處請函達財政部轉飭上海麵粉特稅局將前收廠稅如數撥還由

函中國銀行請對於匯撥綏遠賑款免收匯費由

函謝廖王玉軒先生惠助賑款由

函賑款委員會瀝陳晉冀察綏四省災情重大災民衆多懇請設法籌撥大宗賑款以資救濟由

函賑款委員會據綏遠省政府馮委員曦函請代詢中央賑款分配數目及撥發日期由

函覆江蘇省立揚州蠶業試驗場推廣部王君開源函呈募儲種植種籽以賑四省災民各辦法現
因會務結束未便進行由

函各駐外公使領事請將有電首未填寫各社會各慈善家名稱代爲填寫分送由

函中國銀行前捐賑款一萬元如數撥繳張委員由

函賑務處准平津衛戍司令部商司令電請轉商鐵道部免費裝運賑糧由

函覆熊處長秉三爲收到北平市政府捐冊收據等回條由

函上海麵粉特稅局前繳之廠稅請照數退還由

函賑務處准天津崔市長代電轉請鐵道部免費運輸賑糧由

函上海嚴桐蔭堂貝潤記等謝助款放賑由

函覆本會駐滬辦事處送還捐冊六本照收登記由

函賑災委員會察綏晉各省災情較烈應放急賑前向政府預借之三十萬元請代爲催撥由

函上海各募款委員催交捐冊捐款由

函復本會駐滬辦事處准第七號函送捐冊收據兩箱已查收由

函復本會駐滬辦事處所送捐冊已查收登記由

函謝上海葉增壽助款放賑由

函本會駐滬辦事處將現存餅干重量示知由

函第三集團駐滬辦公處前由滬已繳之稅款已經蘇浙區麵粉特稅局如數退還請查照由

函上海各路商界總聯合會請協助張委員在滬募捐由

函覆賑款委員會張委員學良協助賑糧三十萬元已電晉冀察綏四省政府派員與駐平朱委員

妥商輸散辦法由

函山西省政府據新絳縣街長周慶榮等呈該縣縣長隱昧災情相應轉達核辦由

函上海黃涵之陸伯鴻兩會員聘爲本會駐滬辦事處募款委員由

函覆本會駐滬辦事處捐冊九本已照收登記由

函覆本會駐滬辦事處賑款四千二百四十五元銀一千兩捐冊二十四本均已照收登記由

函覆本會駐滬辦事處捐冊十五本已照收登記由

函覆熊處長秉三賑災會尙未正式成立俟成立後分配公債時自當爲察綏籌撥由

函本會駐滬辦事處請將捐冊收條收據封寄本會以資結束由

滬

電

電晉冀察綏四省主席速造災民人數總分各表及災區地圖災民影片送國府賑務處又本會已向政府請領急賑銀三十萬元領到後即行分撥由

電本會委員朱子喬東三省捐助賑糧案內分配晉冀察綏四省賑糧何日運平請詢明電覆由

電本會委員馮少山并轉林康侯先生請召集各界領袖商定認捐數目示下即寄奉捐冊希賜覆由

電本會委員邢隅三朱子喬兩先生張委員協助晉冀察綏四省賑糧究係何日起運請詢明示知由

電本會崔委員轉嚴範孫等五委員請在津協力勸募將認捐數目示下即寄奉捐冊由

電各報館各省政府各市政府各機關瀝陳晉冀察綏四省災情暨本會成立日期由

電海外各僑胞瀝陳晉冀察綏四省災情請設法勸募由

電北平何市長等請速商定認捐數目示下當將捐冊奉上由

電天津崔市長請速進行并將開會日期電示由

電上海盛氏愚齋義莊請援豫陝甘例惠助十五萬元俾辦急賑由

電上海李玉階先生頃電盛氏愚齋義莊請照豫陝甘例捐助本會請從旁敦促并推台端爲本會委員由

電世界書局沈知方先生除介紹學友向貴局購書外特電鳴謝由

電山西省政府張委員協助賑糧一案業經議決分配請派員與駐平朱委員接洽散放由

電國府賑務處賑款委員會綏遠於寒日地震死傷甚多應如何速撥巨款賑救請速核辦由

電河北商委員茲經議決聘閻澤溥等五君爲本會會員希轉達由

電綏遠省政府馮委員總分各表應依限送交賑務處由

電晉南旱災救濟會東三省協助賑糧案內分配晉省數目已由北平冬賑處朱慶瀾先生接收由

電綏遠省政府現經賑委會議決撥款五千元請即派員來領由

電北平劉孚若先生等綏遠地震已撥款五千元救濟由

電北平熊秉三先生捐助晉省五千元請暫存貴會俟議決分配辦法再電知由

電覆

山西旱災救濟會左雲縣分會
雁北兵災救濟會左雲縣分會

東三省捐助賑糧案內分配晉省數目刻已電北平冬賑處朱慶瀾

先生接收由

電綏遠省政府東三省協助賑糧案內分配綏遠三萬元已電北平冬賑處朱慶瀾先生接收由

電綏遠省政府迅將各地被災人數造送總分表二份以憑核辦由

電河北饑民救濟會俟本會籌有鉅款再行分撥由

電河北察哈爾綏遠省政府並轉察哈爾賑務會關於運輸賑糧已准張司令飭路局分撥車輛由

電復上海總商會馮少山林康侯兩君已推李玉階先生爲本會會員由

電謝本會委員邢隅三匯撥萬元由

電山西平遙縣梁杜十九村旱災救濟團本會賑款募有成數即匯交山西省政府希徑向省政府

請求由

電覆香山慈幼院熊院長銑電擬收容察綏兩省孤兒百名已電知該兩省派送由

電察哈爾綏遠省政府准香山慈幼院熊院長等銑電派送孤兒一百名希查照辦理由

電天津崔市長請將施主姓名捐冊分別填入郵送本會以便彙報由

電北平商委員所有平津募捐暨結束事宜希就近與熊委員接洽由

電北平何市長所有平津募捐暨辦理結束事宜請就近與熊秉三先王接洽由

電復渾源縣兵災救濟分會已據情函國府賑務處核辦由

電綏遠黨務指導委員會前經議決分配綏遠三萬元之賑糧已電朱委員查照提前運綏趕放由

電北平商委員尊處共捐款若干請先電告由

電天津崔市長尊處共捐款若干請先電告由

電復天津特別市本會崔委員婉勸範孫弼丞兩先生勿萌辭意由

電覆溫壽泉王用賓劉盟訓先生本會已決議先聘閻澤溥等五君爲會員由

電晉冀察三省政府趕造總分各表限期速送由

電本會商委員沁電悉已函賑務處請轉商鐵道部免費輸運賑糧由

電綏遠省賑務會所送總分各表災民圖照片及災民食物等均照收存彙宣傳由

電河東旱災救濟會俟有賑款再行彙案核辦由

電山西省政府現經賑委會議決分配晉省公債五十五萬元一俟發下即行分撥由

電綏遠省政府現經賑委會議決分配公債票三十五萬元一俟發下即行分撥由

電察哈爾省政府現經賑委會議決分配察省公債票二十五萬元一俟發下即行分撥由

電吉縣旱災救濟會本會募有賑款即撥交山西省政府施放可徑向省政府請求由

電綏遠省政府馮廳長滬上公債票價大落由

電天津崔市長將平陸運糧地點重量及經過路線速電本會以便轉商鐵道部核辦由

電天津崔市長平陸旱災救濟分會關外購糧運輸免費案已函達賑務處轉咨鐵道部核辦由

電綏遠慈善醫院本會賑款均交省政府賑務會散放請就近請求由

電上海山西省銀行請匯兌議定分撥各省賑款由

電河北察哈爾綏遠省政府告議定分配賑款請派員向所在地山西省銀行領取散放由

表

呈國民政府爲遵令具擬本會結束辦法請鑒核由（附指令）

本會委員一覽表

本會常務委員一覽表

本會會員一覽表

山西省災情表

河北省災情表

察哈爾省災情表

綏遠省災情表

發出捐冊與繳回暨未繳回數目一覽表

發出捐款收據與繳回暨未繳回數目一覽表

未收回捐冊收據數目及號數一覽表

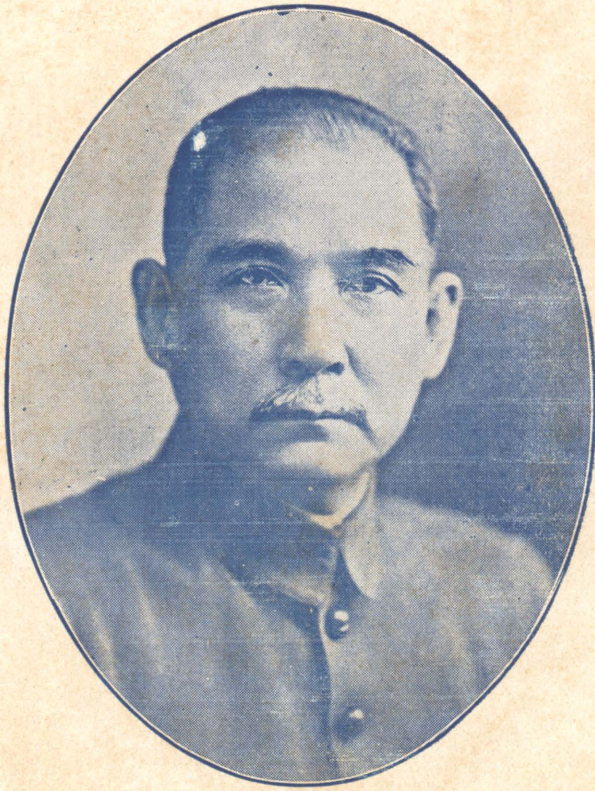
捐款人姓名及捐款數目一覽表

本會賑款賑品收支表

晉冀察綏賑災委員會報告書

目錄

總 理 遺 像



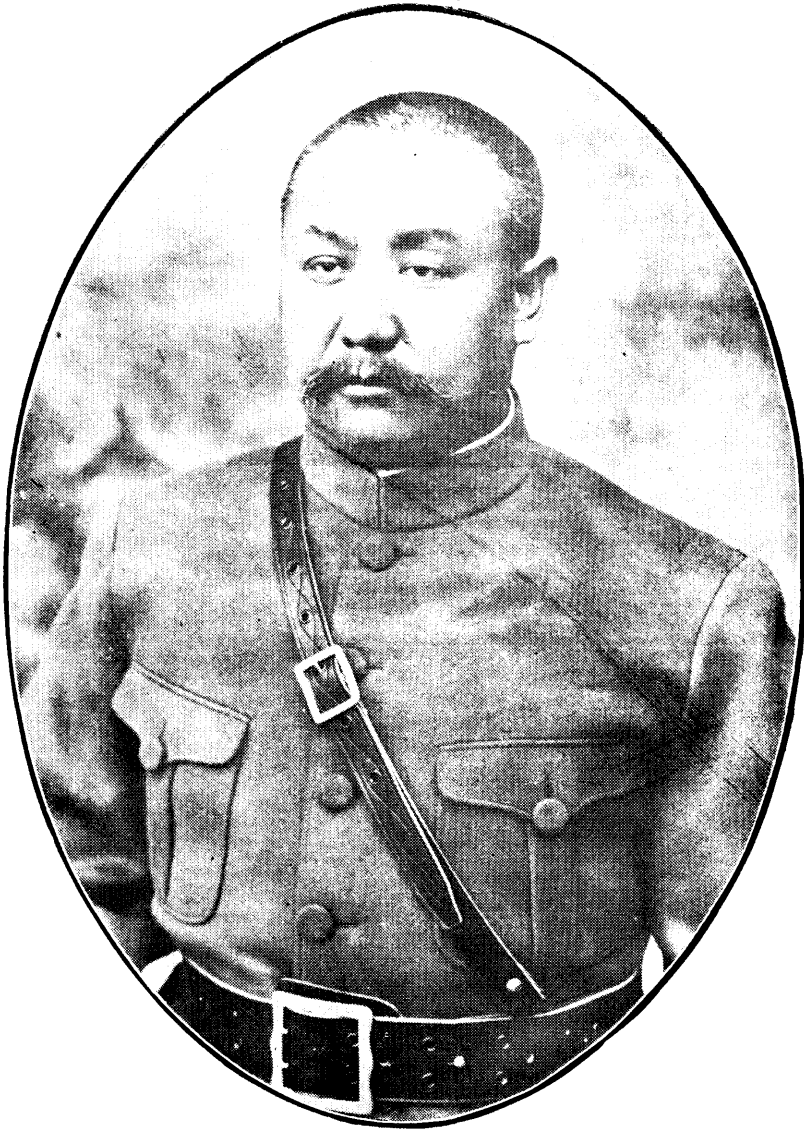
革 命 尚 未 成 功

同 志 仍 須 努 力

總 理 遺 囑

余致力國民革命，凡四十年，其目的在求中國之自由平等，積四十年之經驗，深知欲達到此目的，必須喚起民眾，及聯合世界上以平等待我之民族，共同奮鬥！

現在革命尚未成功，凡我同志，務須依照余所著：建國方略，建國大綱，三民主義，及第一次全國代表大會宣言，繼續努力，以求貫徹！最近主張，開國民會議，及廢除不平等條約，尤須於最短期間，促其實現，是所至囑！



閻 主 席 錫 山

弁言

吾國財賦之區向推東南各省蓋以土地之肥沃氣候之溫和交通之便利在全國中均占特殊地位若西北各省則事事適得其反而晉冀察綏則尤甚也况自民元以後禍亂相尋爭地爭城迄無寧日以致甫田告荒四民失業室家批離婦子塗炭老羸轉於溝壑少壯流入萑苻近年以來又復雨暘不時蝗蝻蠹起冰雹肆虐風雪爲災夫地利如彼天時如彼人事如此兵燹之後繼以凶荒此大河以北所以死亡枕藉也去年山西奇旱赤地千里河北始旱終潦永定滹沱決溢淹沒幾數十縣察綏兩省連歲亢陽早霜爲害而綏遠又遭地震之慘禍統計四省災區達數千里之廣災民達千六百萬之衆哀哀吾民誠何以堪此哉中央憫四省災情之烈思得人而拯之爰有晉冀察綏振災委員會之設以錫山等承乏其間奉命以來夙夜憂懼祇以誼關桑梓遑敢告勞恐一夫不獲卽無以對我同胞奔走呼號匪所不至無如國內各省災况大抵相同自顧不暇焉能及人勢不得不求之於通商大埠及國外僑胞雖蒙慨予捐助隨時施放然杯水車薪終覺無裨於萬一也適中央有統一振災振款辦法之令遵卽結束一切移交振災委員會辦理計自成立以迄結束凡六月有餘爲時甚促而錫山等德不足以感人才不足以任重撫躬自問殊無成績可言謹將經過情形彙爲一編名之曰晉冀察綏振災委員會報告書匪敢自銜亦聊以備參考徵信實云爾抑常聞之曰禹思天下有溺者猶已溺之也稷思天下有飢者猶已飢之也今本會雖告結束而哀鴻遍野待賑孔殷錫山等固不敢以責任已卸頓忘飢溺之懷想同胞亦不至以見聞偶疏稍存畛域之念倘承海內外諸君子閱此書時念及四省哀哀無告

之災黎繼續援手而救濟之則非徒錫山等之幸亦四省一千六百餘萬災民之幸也
民國十八年十月閻錫山

●國民政府令

特派閻錫山張繼李煜瀛白崇禧唐紹儀王士珍熊希齡王芝祥朱慶瀾孔祥熙宋子文薛篤弼許世英嚴修嚴莊王震馮少山梁如浩華世奎張興漢邢士廉張品題楊兆泰商震楊愛源徐永昌何其鞏崔廷獻趙戴文爲晉冀察綏賑災委員會委員以閻錫山熊希齡王芝祥朱慶瀾楊兆泰商震楊愛源徐永昌爲常務委員指定閻錫山爲主席此令

中華民國十七年十二月 日

晉冀察綏賑災委員會報告書

國民政府令

文官處公函

●文官處函奉 國府令特派劉盟訓張杜蘭爲本會委員又令常務委員楊兆泰商震楊愛源徐永昌電請辭常務委員兼職照准以該會委員孔祥熙劉盟訓嚴莊趙戴文爲常務委員錄案函達查照由

逕啓者案奉

國民政府令開特派劉盟訓張杜蘭爲晉冀察綏賑災委員會委員此令又奉

令開晉冀察綏賑災委員會常務委員楊兆泰商震楊愛源徐永昌電請辭常務委員兼職照准以該會委員孔祥熙劉盟訓嚴莊趙戴文爲常務委員此令各等因奉此除分別填發派狀并公布外相應錄案函達查照此致

晉冀察綏賑災委員會

中華民國十七年十二月二十六日

國民政府
文官處
印

文官長古應芬

◎文官處函爲轉送本會關防請查照見復并將啓用日期呈報備查由
逕啓者現奉

國民政府頒發

貴處木質鑲錫關防一顆文曰晉冀察綏賑災委員會關防等因相應送請
查收見復并將啓用日期呈報本府備查爲荷此致
晉冀察綏賑災委員會

計送木質鑲錫關防一顆

中華民國十七年十二月二十五日

國民政府
文官處
印

文官長古應芬

委任令

●晉冀察綏賑災委員會令

茲派宋維彝爲本會事務處祕書此令

茲派張守義爲本會事務處總務組主任幹事兼祕書此令

茲派張思忠爲本會事務處總務組幹事此令

茲派杜兆宏爲本會事務處文牘組主任幹事兼祕書此令

茲派劉相京爲本會事務處文牘組幹事此令

茲派戴鍾俊爲本會事務處宣傳組主任幹事兼祕書此令

茲派郭景銘爲本會事務處宣傳組幹事此令

茲派郝欽銘爲本會執行處祕書此令

茲派任承統爲本會執行處調查組主任幹事此令

茲派章正成爲本會執行處調查組幹事此令

茲派石愚仁爲本會執行處籌賑組主任幹事此令

茲派李瑞珍爲本會執行處籌賑組幹事此令

茲派喬啓明爲本會執行處施賑組主任幹事此令

茲派田舜英爲本會執行處施賑組幹事此令

茲派李友梅爲本會監察處祕書此令

茲派李載公爲本會監察處視察組主任幹事此令

茲派張守之爲本會監察處視察組幹事此令

茲派王綬爲本會監察處審計組主任幹事此令

茲派曹德修爲本會監察處審計組幹事此令

中華民國十七年十二月二十三日

晉冀察綏賑災

委員會關防

主席閻錫山

●晉冀察綏賑災委員會令

茲派顧子康爲本會駐滬辦事處文牘主任此令

茲派方翔九爲本會駐滬辦事處會計此令

茲派陳文奎爲本會駐滬辦事處庶務此令

茲派周銘初狄蔚勛爲本會駐滬辦事處辦事員此令

茲派朱紹鈞爲本會駐滬辦事處書記此令

茲派金觀甫爲本會駐滬辦事處文牘兼幹事此令

中華民國十八年一月三日

晉冀察綏賑災

委員會關防

主席閻錫山

晉冀察綏賑災委員會報告書

委任令

章 則

●晉冀察綏賑災委員會組織條例

- 第一條 國民政府爲救濟四省旱災特設晉冀察綏賑災委員會
- 第二條 晉冀察綏賑災委員會由 國民政府特派委員若干人組織之並指定常務委員九人以其一人爲主席
- 第三條 賑災用款除由 國民政府撥給外委員得設法募捐及籌借但籌借款項須呈經 國民政府核准後行之
- 第四條 捐助賑災款項者由委員會仍照賑款給獎章程辦理
- 第五條 晉冀察綏賑災委員會設賑務賑款二處處長由委員中推任之
- 第六條 晉冀察綏賑災委員會得另設賑務賑款各委員若干人祕書幹事書記各若干人前項委員由會函聘祕書幹事書記由主席委派
- 第七條 晉冀察綏賑災委員會辦事經費由委員會議定呈請 國民政府核發
- 第八條 晉冀察綏賑災委員會於交通地方如上海天津北平等處被災地方如太原察哈爾綏遠等處遇

有設立辦事處之必要時得設立辦事處處長由委員中推任之辦事人員由處長函聘

第九條 晉冀察綏賑災委員會得於晉冀察綏各本省救災會指導協同辦理

第十條 晉冀察綏賑災委員會職員除專任人員外概不支薪

第十一條 晉冀察綏賑災委員會辦事規則另定之

第十二條 本條例自公布之日施行

●晉冀察綏賑災委員會辦事規則

第一章 總則

第一條 本規則依本委員會組織條例第十一條之規定訂定之

第二條 本委員會辦理一切事務應遵守本委員會組織條例及本規則之規定

第三條 本委員會重要事務由委員會議決行之例行公事由處長承主席之命處理

本會執行事務人員應同處辦公分組合作

第二章 組織

第四條 本委員會依組織條例第五條之規定設賑務賑款二處

第五條 賑務處分總務文牘宣傳三組其職掌如左

甲 總務組掌理庶務會計收發文件典守印信及不屬他組之事項

乙 文牘組掌理會議記錄撰擬文牘統計報告事項

丙 宣傳組掌理宣傳編輯事項

第六條 賑款處分調查籌賑施賑三組其職掌如左

甲 調查組掌理災况調查事項

乙 籌賑組掌理賑款賑品之籌募採買保存及其他籌賑事項

丙 施賑組掌理賑款賑品之散放分運及其他施賑事項

第七條 本委員會各處委員祕書幹事書記按事務之繁簡隨時分別函聘委派

第三章 賑款賑品之收支保管

第八條 賑款賑品收支均應正式登記呈請主席及常務委員核閱並應彙案公布

第九條 賑款賑品收到後均應於二十四小時內存入主席及常務委員指定之銀行或倉庫

第四章 會議

第十條 本會委員會議每星期五午後一時舉行遇有特別事項得由主席召集臨時會議

第十一條 本委員會職員會議無定期遇有會議事項由處長臨時召集

第十二條 委員會議如有重要提案應先期印送各委員

第十三條 本會例行文件會議記錄在於每次會議開始時分別報告

第十四條 本會委員開會時議決案件分別最要次要最要者提前執行

第五章 附則

第十五條 本規則如有未盡事宜由委員會議決修正之

第十六條 本規則經本委員會議決後施行

函

●函中央黨部祕書處報本會正式成立暨啓用關防日期由

逕啓者前奉

國民政府令設立晉冀察綏賑災委員會特派 錫山等爲委員等因遵於上年十二月二十七日召集全體委員開會成立渥蒙

國民政府暨行政院派員蒞會并致訓詞 錫山等敬聆之下彌深慚感同日奉

國民政府頒給關防一顆其文曰晉冀察綏賑災委員會關防遵於即日敬謹啓用伏念朔方寒瘠民食艱難值此凶荒益增隱痛恭讀

總理民生之遺訓粵稽先哲恤患之明言復承

政府訓誨之殷諄顧念災民饑寒之迫切自當集合羣策努力進行以期仰副

鈞部軫念民生之至意所有 敝會成立暨啓用關防日期各緣由相應函請

查照并乞轉呈

鈞部鑒核備案爲荷此致

中央黨部祕書處

中華民國十八年一月 日

晉冀察綏賑災

委員會關防

主席閻錫山

●函國府文官處報本會正式成立暨啓用關防日期由

逕啓者前奉

鈞府令設立晉冀察綏賑災委員會特派錫山等爲委員等因遵於上年十二月二十七日召集全體委員開會成立渥蒙

鈞府暨行政院派員蒞會並致訓詞錫山等敬聆之下彌深慚感同日奉

鈞府頒給關防一顆其文曰晉冀察綏賑災委員會關防遵於即日敬謹啓用伏念朔方寒瘠民食艱難值此凶荒益增隱痛恭讀

總理民生之遺訓粵稽先哲恤患之明言復承

鈞府訓誨之殷諄顧念災民饑寒之迫切自當集合羣策努力進行以期仰副

鈞府軫念民生之至意所有敝會成立暨啓用關防日期各緣由相應函請

查照並乞轉呈

鈞府鑒核備案爲荷此致

國民政府文官處

中華民國十八年一月 日

晉冀察綏賑災

委員會關防

主席閻錫山

●函張委員杜蘭請担任本會一切籌備事宜積極進行由

晉冀察綏賑災委員會公函

逕啓者本會現奉

國民政府令依據豫陝甘賑災委員會組織條例設立刻以四省災情迫切亟應積極進行茲請
執事担任本會一切籌備事宜希即查照豫陝甘賑災委員會組織條例迅即籌備成立至緝

公誼相應函達即希

查照此致

張委員杜蘭

中華民國十七年十二月二十四日

●函申報社時事新報館請軫念災民痛苦竭力宣傳并與本會代表接洽由

逕啓者本年晉冀察綏各省災區遼闊急待籌賑 敝會奉

國民政府命令於本月二十七日在首都正式成立惟因災情重大待救甚急非賴全國人士協力贊助不足以籌巨款而賑災黎 貴報風行全國尤希

軫念災民痛苦竭力代爲宣傳不勝盼禱茲派本會代表續 儉前往接洽一切即希

接見爲荷此致

申報館
時事新報館

晉冀察綏賑災委員會啓十二月二十九日

●函各報社請代爲宣傳由

敬啓者茲有敝會應行登報宣傳之件送請

貴報登載藉以宣傳想

貴報社關心民瘼博愛爲懷事關振務定蒙

熱心贊助也專此敬頌

箸祺

晉冀察綏賑災委員會啓十二月二十六日

●函各界廣爲募捐並送捐啓由

敬啓者久企

清徽常懷馳慕山川絲邈寤寐增勲比維

德業日隆

道祺多祐爲無量頌去年水旱各災幾遍全國尤以山西河北察哈爾綏遠爲甚因民貧地瘠夙乏蓋藏平日失業游民每易流爲盜賊自經荒歉危殆萬分連日嚴寒凍餒相望統計被災區域周四千里達一千四百餘萬人若不從速施賑則飢寒死者將有二百萬之多軍事甫定復遭閔凶言念災黎甯不淚下中央軫念民瘼特設晉冀察綏賑災委員會錫山等承乏其間自應努力籌措惟是國用浩繁財政竭蹶愧指困之乏術徒仰屋以興嗟素仰

執事戴仁抱義遐邇同欽茲寄上捐啓

册敬希廣爲勸募隨時送交捐册所列各銀行掣付收據並望

每十日賜示一次俾得彙齊撥解但得早賑一日即可多延若干生命造福將來定無涯涘

執事饑溺爲懷當必樂爲贊助也專此敬頌

義安並盼 賜福此致

先生

附上捐啓 册

晉冀察綏賑災委員會啓

◎函文官處本會已正式成立擬撥豫陝甘例請先撥開辦費六千元以資應用由

逕啓者敝會於十七年十二月二十七日依法成立業經函請轉呈

鈞府備案惟開辦伊始關於捐啓捐冊調查辦公等費均須預爲籌備查豫陝甘賑災委員會成立時曾請領開辦費一萬元業蒙

鈞府發給在案敝會成立後經第一次委員會議擬援照前案請發開辦費惟現值財政支絀之時應特別撙節決議先請撥發實銀六千元以資應用所有援案請撥開辦費並少領銀數緣由函請

查照轉呈

鈞府鑒核施行爲荷此致

國民政府文官處

中華民國十八年一月八日

晉冀察綏賑災

委員會關防

主席閻錫山

◎函文官處據察綏晉各省代表報告各該省災情奇重請提前賑濟經本會第二次委員

會議決預借三十萬元趕放急賑將來即由分配之公債項下如數歸還請轉呈施行由

逕啓者敝會前以晉冀察綏四省遠在朔北氣候苦寒災民無食無衣勢將槁餓而死正在設法籌募以便趕

辦急賑適有察哈爾張代表礪生來會報告察區近四年來迭遭荒旱蓋藏早空夏間尙有草根樹皮藉以果腹今則冰天雪地滿目荒寒哀呼之聲徹於道路懇請政府速爲救濟復據綏遠募款委員閻代表繼璈報告該處荒旱禾稼久枯繼以兵匪蹂躪謀生無路甚有舉室自盡者懇請速撥鉅款提前振卹又據山西賑務會姚代表大海報告山西亢旱及晉南晉北等縣被災情況災民啼饑號寒賣兒鬻女之聲慘不忍聞籲懇及早施放急賑俾延殘喘各等語查本年各省告災甚衆會奉

鈞府明令籌發公債一千萬元分配各被災省分以資救濟無如冀北各省地瘠民貧其被災情形較之他省爲烈連日災民露處風雪之中飢寒交迫專俟公債一項仍恐緩不濟急經敝會第二次委員會議議決擬請鈞府預借銀三十萬元以便趕放急賑將來卽由分配各被災省分之公債項下如數歸還值此苦寒但得早賑一日卽可多延若干人之生命務乞

鈞府軫念民生俯如所請并祈早日飭撥無任籲禱相應函請

查照轉呈

鈞府鑒核施行爲荷此致

國民政府文官處

中華民國十八年一月八日

晉冀察綏賑災

委員會關防

主席閻錫山

●函聘熊秉三先生爲本會平津辦事處處長由

敬啓者茲敦聘

先生爲晉冀察綏賑災委員會平津辦事處處長此致

晉冀察綏賑災委員會常務委員

熊先生秉三

中華民國十八年一月八日

晉冀察綏賑災
委員會關防

主席閻錫山

●函上海英美烟公司請捐助賑款由

敬啓者久企

鴻圖時傾蟻慕遙傳

德意彌結私衷辰維

懋業益隆

宏規日進爲頌無量前以晉冀察綏四省連年荒旱饑饉薦臻始則食及糠粃繼更掘及雀鼠老弱轉於溝壑少壯流入萑苻以致盜匪迭乘疫癘併起近又得綏遠地震之訊若不從速救濟將恐民無子遺錫山承乏晉

冀察綏賑災委員會主席自應努力籌維以圖救濟惟是杯水車薪恐難收涸沫之效惟藉羣策羣力造福無疆素仰

貴公司關懷饑溺久著熱誠用特不揣冒昧公推國府賑務處副處長本會委員張杜蘭同志赴滬進行勸募事宜并囑晉謁

台端尙望

宏不忍之心廣博濟之念慨分驂乘惠解囊金俾成善舉謹代四省九百萬災民泥首以謝捐冊由張委員帶呈至希接洽爲荷專此敬頌

日祉并候

福音

晉冀察綏賑災委員會主席閻錫山啓一月十日

●函財政部請撥發開辦費六千元由

逕啓者案准

國民政府文官處函開准貴會函爲請轉呈政府撥給開辦費六千元以資應用等由准此當經轉陳奉主席諭令財政部照撥等因除由府令飭財政部遵照辦理外相應函覆查照等由准此相應函達卽希查照迅予撥發以資應用實紉

公誼此致

財政部

中華民國十八年一月十六日

晉冀察綏賑災

委員會關防

主席閻錫山

● 函熊處長秉三請聯合平津本會各委員協同籌畫盡量募集并查明各委員已募之款登記捐冊并送上臨時辦事處經費捐冊銀行收條請查收由

敬啓者本會成立伊始欣承

台駕蒞都到會擔任常務提攜共進仰賴實多茲查本會河北各地籌募事宜前經函請平津兩處本會委員就近辦理並由郵寄捐冊去訖惟現在究已募到若干尙未據有報告茲

中央爲統一振務行政起見擬將各振災委員會歸併爲一機關本會自當早謀結束以俟

中央明令此次

台端回平務請聯合平津兩地本會各委員協同籌畫希於最短期間盡量募集並查明各委員已募之款共有若干登明捐冊以備結束茲送上臨時辦事處經費 元損冊 分銀行臨時收條 本並請

查收至一切詳細情形統由張委員杜蘭面述此致

熊處長秉三

晉冀察綏賑災委員會啓一月十七日

●函賑款委員會已電晉冀察綏四省政府派員與駐平朱委員妥商輸散辦法由

逕啓者案准

貴會一七號公函內開准朱委員慶瀾巧電內開各省賑務先已略有籌濟計山東已匯現大洋兩萬元紅糧九千袋交由濟南紅萬會慈悲社勻撥察綏等處已匯現大洋一萬元紅糧五千袋交紅萬會勻放北平現運苞米一千二百石天津現運紅糧五百石小米五百石交由紅萬會約同各善團及華北義賑會支配散放等因查東省協助振糧一案經

貴會議決分配辦法似應由各該省政府統籌全省災况均勻支配庶免畸輕畸重之弊此次朱委員巧電所稱散放數目是否即係三十萬元賑糧內之數來電未經述明應請電詢希再明白電覆以便各省分配散放准函前因除電河北山西察哈爾綏遠各省政府派員赴平與駐平朱委員接洽并妥商運輸散放辦法外相應函達即希

查照爲荷此致

國民政府賑款委員會

中華民國十八年一月十八日

晉冀察綏賑災
委員會關防

主席閻錫山

●函本會委員駐平辦事處熊處長秉三前奉上捐冊一號至一千七百號計十七包茲因內政部趙科長光庭赴平帶上正式收據四十冊臨時收據三十冊至希督入由

秉老先生惠鑒日前恭送

文旌備聆

塵教欽服莫名想

台從已安抵北平矣比來朔風釀寒維以

政躬康豫爲祝啓者日前奉上之捐冊係由一號至一千七百號計十七包於裝篋時因篋小不能多容故提出一包原擬提出一至一百號以期

尊處之捐冊蟬聯一氣乃事後檢查始知提出者係二百零一至三百號用特奉

聞請飭人詳細檢查示知又捐冊封面上印有以便請獎登報落一報字如

尊處捐冊亦有此誤希飭人添寫爲荷前因內政部趙科長光庭赴平之便帶上正式收據四十冊臨時收據叁十冊至希

警入惟因印刷時間匆促僅蓋用關防未及填寫號數請
飭編號填寫不情之請尙乞

見原專此敬請

崇安諸惟

荃察

晉冀察綏賑災委員會啓一月廿一日

●請王一亭等爲本會駐滬辦事處正副主任由

敬啓者茲敦請

先生爲晉冀察綏賑災委員會駐滬辦事處主任暨副主任此致

先生

王一亭

黃涵之

陸伯鴻

中華民國十八年一月

日

晉冀察綏賑災
委員會關防

主席閻錫山

●函本會委員馮少山君本會已推定王委員一亭爲駐滬辦事處主任由

少山先生惠鑒前奉

琅函備承

錦注引瞻

芝字彌切葵傾敬維

起居安善爲祝啓者前經本會議決凡籌募振款當以簡便敏速爲原則豫陝甘振災委員會業經在滬設立辦事處進行勸募事宜本會亦擬仿照辦法復因本會王委員一亭在豫陝甘振委駐滬辦事處辦事故即公推王君爲本會駐滬辦事處主任以期遇事查照成案辦理較爲便利並望

執事隨時匡助無任感禱至上海商會關於慈善事業夙著義聲而

執事尤能主持一切深望

登高一呼俾收衆山皆應之效則感戴

大德者固不僅本會同人已也其餘籌募辦法及一切詳情日內當囑張委員杜蘭造詣面陳至希指導爲荷專此敬頌

義安諸希

朗照

晉冀察綏賑災委員會啓一月廿四日

●函熊處長秉三寄上正式收據八十冊臨時收據二十冊請查收并希設法募集由
秉老先生惠鑒前由內政部趙科長光庭同志賈呈一緘并正式收據四十冊臨時收據三十冊諒登
典籤比維

政履安和爲頌無量茲再寄上正式收據八十冊計八千張臨時收據二十冊計二千張仍由趙光庭同志轉
呈卽希

啓入并望從速設法募集以資救濟爲荷專此敬頌

崇安諸維

朗照不備

晉冀察綏賑災委員會啓一月廿日

●函聘趙晉卿等十四人爲本會會員由

敬啓者茲敦請

先生爲晉冀察綏賑災委員會會員此致

先生

趙晉卿

朱吟江

鄔志豪

王曉籟

李雲書

翁寅初

張蘭坪

虞洽卿

宋漢章

貝淞生

秦潤卿

田祁原

黃涵之

陸伯鴻

中華民國十八年一月二十日

晉冀察綏賑災

委員會關防

主席閻錫山

●函聘趙會員晉卿等十二人爲本會駐滬辦事處募款委員由

先生惠鑒久企

清徽時殷葭溯遙瞻

道範彌切葵傾敬維

餐衛適宜

興居多祐爲頌無量啓者去年亢旱幾遍全國尤以山西河北察哈爾綏遠爲最良因遠控朔方民貧地瘠一遭荒歉蓋藏俱無馴致婦女流離老弱溝壑連朝風雪奇寒砭肌其無食無衣輾轉委頓而死者不可勝計統計四省被災區域百三十餘縣達九百餘萬人誠爲歷來所罕見中央軫念民生亟謀普濟於以有晉冀綏振災委員會之設錫山等承乏其間自當維力是視勉任其艱惟是軍事粗定財政局蹶愧指困之乏術徒仰屋以興嗟設非集腋成裘恐難收响沫之效伏禱

先生含忠抱義煦德累仁尤與滬上各界素多往來振臂一呼必能收衆山皆應之效茲由同仁公推先生爲本會駐滬辦事處募款委員如承

廣爲勸募促成善舉敬代四省九百萬災黎泥首以謝並請與辦事主任王一亭副主任黃涵之陸伯鴻諸先生隨時接洽贊助爲禱除進行及結束各事宜已囑本會張委員杜蘭赴滬面商外謹先函請費神並頌

義安諸希

荃照

趙晉卿

朱吟江

鄔志豪

王曉籟

李雲書

翁寅初

張蘭坪

虞洽卿

宋漢章

貝淞生

秦潤卿

田祁原

晉冀察綏賑災委員會啓一月廿日

●函本會商委員先聘圖君等爲本會會員俟會務統一後再呈請任命委員希轉達并將

聘書分別轉送由

敬啓者前奉巧電敬悉一切承 朱子喬先生推薦閻澤溥錢澄楊萬春婁裕熊商衍瀛等五君熱心振務擬請中央任命爲本會委員自應如

囑辦理惟現奉 中央令籌擬統一振災辦法所有各省振委會是否合併尙未奉到 明令此時似未便遽請加派委員又以災情緊迫辦理振務亟待 高賢故經議決先聘閻君等爲本會會員俟會務決定統一辦法後再行呈請任命爲本會委員并希轉達 朱子喬先生查照茲將聘函五件寄上即請分別轉致爲荷此致

商委員

附上聘函五件

晉冀察綏賑災委員會啓 一月廿五日

●敦請閻澤溥等五人爲本會會員由

敬啓者茲敦請

先生爲本會會員此致

先生

閻澤溥

錢 澄

楊萬春

婁裕熊

商衍瀛

中華民國十八年一月二十五日

晉冀察綏賑災

委員會關防

主席閻錫山

◎函聘上海總商會林康侯先生為本會會員由

康侯先生偉鑒久欽御李未遂瞻韓引企

容輝載勞寤寐辰維

起居多祜

餐衛適宜為頌無量前奉

執事與 少山先生代電敬悉種切具徵

兩公熱心賑恤擘畫周詳良用感佩當即按照來電所示分別電致盛氏愚齋義莊基金保管委員會及李玉階先生查照日內當有復音尙望

兩公便中設法爲予俾底於成本會同人僉以

執事馨才偉略領袖清流對於本會進行事項尤具熟忱亟深慶幸以後與滬上各界聯絡尤多借重之處特
經議決敦聘

執事爲本會會員附寄聘書一件卽希

啓入尙祈

時賜箴規藉匡不逮無任盼禱至勸募一事仍希與 少山先生協議積極進行以便早日集有成數敬代四
省九百萬民黎同伸祝謝也專此敬頌

義安并盼

賜福

附寄聘書一件

晉冀察綏賑災委員會啓一月廿二日

◎函聘上海李玉階先生爲本會會員由

玉階先生偉鑒久欽

道範未遂瞻依引企

清徽彌殷結想辰維

起居多祐

餐衛適時爲頌無量前聞上海盛氏愚齋義莊基金保管委員會存有捲烟特稅庫券七十萬元專爲辦理慈善之用曾因豫陝甘三省災情重大捐助十萬元江浙水災捐助五萬元具見熱心毅力始終不渝莫名欽佩去歲山西北察哈爾綏遠四省始旱後潦加以風雹災區周圍四千里災民達九百萬人較之他省尤爲慘烈本會自奉令組織以來在國內外各處勸募正在進行仍恐緩不濟急前以電請盛氏援例請助更希我公從傍爲力俾成善舉敬代四省災黎泥首以謝日前開會本會同人僉以執事戴仁抱義領袖清流此後與滬上各界聯絡尤多借重之處特經議決敦聘執事爲本會會員茲將聘書寄陳卽祈

警人尙望

時錫箴規俾資南指無任企禱專此敬頌

義安並盼

賜福

附上聘書一件

●晉冀察綏賑災委員會聘書

晉冀察綏賑災委員會啓一月二十二日

敬啓者茲經本會議決敦請

先生爲本會會員此致

李玉階
林康侯 先生

中華民國十八年一月廿三日

晉冀察綏賑災

委員會關防

主席閻錫山

●函上海林康侯李玉階兩會員已推爲本會駐滬辦事處募款委員由

先生惠鑒前上燕函涼邀

藻鑑引瞻

光霽彌望

還雲敬維

君子維宜

福履多豫爲頌以欣啓者前經本會議決在滬設立晉冀察綏賑災委員會駐滬辦事處已推王委員一亭爲主任黃會員涵之陸會員伯鴻兩君爲副主任就近担任勸募事宜

執事憫懷民瘼對於本會進行各事規畫贊助不遺餘力本會同人至爲欽感茲由同仁公推

先生爲本會駐滬辦事處募款委員希與王黃陸諸君隨時接洽襄助俾得早籌鉅款惠濟災黎無任翹禱之至除進行及結束各事宜已囑本會張委員杜蘭赴滬面商外謹先函請

費神並頌

義安諸維

荃照

晉冀察綏賑災委員會啓一月廿三日

●函復上海馮少山君請轉謝李君捐助餅乾之惠並告以交付之處由

敬復者接奉

琅函祇悉種切 令友李日熙先生惠助山西災民餅乾千磅具徵

博濟爲懷至深紉佩請卽就近交上海靜安寺愚園路三十七號國民革命軍第三集團軍駐滬辦公處張主任雲卿代爲運送或直寄首都內政部代收亦可卽請

轉達 李君並伸謝悃爲荷專此函復敬頌

時綏此致

馮少山先生

晉冀察綏賑災委員會啓一月二十五日

●函上海總商會請照豫陝甘例將晉冀察綏加入一同捐助

敬啓者聞上海各路商界總聯合會已組織豫陝甘籌賑委員會籌備賑款異常熱心如將晉冀察綏加入則一舉兩得本會駐滬辦事處人員業已在仁濟善堂同處辦公與中央統一募捐辦法不謀而合現擬請

貴總商會函請各路商界總聯合會內並設晉冀察綏籌賑委員會亦同會辦公所有一切手續均照豫陝甘籌賑委員會成案辦理想

貴總商會暨各路商界總聯合會一視同仁應亦

俯允所請也是否可行並希

賜覆此致

上海總商會主席委員兼本會委員

馮林 趙

晉冀察綏賑災委員會啓二月一日

●函各報社代爲表揚廖王玉軒先生惠捐賑款由

敬啓者頃由匯源鑫記莊匯來揚州河下廖王玉軒先生捐助 敝會振款大洋五十元正並指明捐助晉省二十元冀省十五元綏遠十五元業由 敝會照收彙撥各該省散放按廖君與 敝會同仁並無相識且又未經前往勸募想因各報所載北方災况慘酷情形故出此義舉實深鄙佩除另函致謝並寄奉 敝會正式收據外特

此函達希登入來件或改爲新聞藉資表揚善德無任盼禱專此敬頌
箸祺

晉冀察綏賑災委員會啓二月一日

●函財政部本會在滬購買白麵六萬袋由圖南新康二輪運平救濟災民請電飭沿途關
卡一律免稅放行由

逕啓者查敝會叠准晉冀察綏四省政府函電報告上年各該省兵旱水雹各災至爲重大災民無食者約在
數千萬災情之重爲向來所未有乞予設法救濟等情敝會以事關民命未便稍緩現在滬上購買白麵六萬
袋由圖南新康二輪即日運往災區救濟相應函請

貴部查照希即電飭沿途關卡一律免稅放行毋任企盼并希見復爲荷此致
財政部

中華民國十八年二月四日

晉冀察綏賑災
委員會關防

主席閻錫山

●函復上海英美烟公司請將捐助之賑款交本會張委員友芝代收由

敬復者頃奉

大函敬悉一是荷承

慨助萬金作爲晉冀察綏賑款

仁心惠澤薄海同欽敬代九百萬災黎同伸祝謝該款卽請就近交本會張委員友芝如已返京請匯寄首都保泰街內政部轉晉冀察綏賑災委員會保存以便提交常務會議決議四省勻配辦法也風便尙望時錫箴規藉匡不逮專此覆謝敬頌

義安此致

沈崐三先生

晉冀察綏賑災委員會啓二月四日

●函復振款委員會致謝撥給綏遠振款五千元由

敬復者案准

貴會函開案准貴會代電開頃接劉委員等篠電開平倉巷晉冀察綏賑災會閻主席勛鑒速陳國民政府鈞鑒綏遠寒日地震死傷甚多兵旱之後復遭此劫急待撥款救濟萬乞特予提前飭賑災會星夜帶糧款馳往發放至爲盼禱周震麟劉盟訓篠印等語應如何提撥糧款馳往發放之處請迅速核辦爲感等因展誦之餘深用惻然當提出本會第十五次常務委員會議議決先在本會存餘振款內撥發五千元交由貴會轉交散放急振餘俟支配大宗振款時歸併大案討論除電知綏遠省政府振務會外相應檢同支票一紙函請查照

並希見復爲荷附支票一紙等因到會查綏遠災情本重又加地震鉅災人民死傷甚衆情形至爲慘切茲承貴會議決撥給五千元散放急賑

仁心惠澤感荷殊深除將該款轉交綏遠省政府具領散放外相應函復並致謝忱卽希查照爲荷此致

賑款委員會

晉冀察綏賑災委員會啓 二月五日

●函賑務處請函達財政部轉飭上海麵粉特稅局將前收廠稅如數撥還由

逕啓者前因敝會籌備晉冀察綏四省賑糧在滬採購麵粉四萬七千袋計茂新四萬袋又五千袋福新二千袋於二月四日由滬起運惟因尙未接准財政部免稅護照又以裝運在卽故已將廠稅付足正在裝運間而財政部免稅護照亦於是日接到應請函達財政部轉飭上海麵粉特稅局將前項廠稅如數撥還就近交靜安寺愚崗路一百三十七號國民革命軍第三集團軍駐滬辦事處代收爲荷相應函達查照此致

國民政府賑務處

中華民國十八年二月六日

晉冀察綏賑災

委員會關防

主席閻錫山

●函中國銀行請對於匯撥綏遠賑款免收匯費由

敬啓者 敝會前經撥給綏遠地震振款大洋伍仟元正茲由內政部樊次長虛心匯撥綏遠查慈善捐款但得省去一分即使貧民多得一分擬請

貴行推情免收匯費則災黎受惠良多矣特此奉聞敬頌

公綏此致

中國銀行

晉冀察綏賑災委員會啓二月九日

●函謝廖王玉軒先生惠助賑款由

逕啓者一月三十日由泰源鑫記莊匯到

執事慨捐大洋五十元正並指定捐助晉省二十元河北省十五元綏遠省十五元業經照收並分匯各省施放矣請釋 錦注惟念

執事熱心慈善博濟宏施至深緬佩除另行登報鳴謝外茲特寄上收據一紙即希

查收爲荷此致

廖王玉軒先生

附收據一紙

晉冀察綏賑災委員會啓 二月九日

●函賑款委員會瀝陳晉冀察綏四省災情重大災民衆多懇請設法籌撥大宗賑款以資救濟由

逕啓者 敝會疊准晉冀察綏四省政府函電報告各該省災情至爲重大懇請設法救濟近據來電所陳益復嚴重慘惻不忍卒讀蓋當此嚴寒之際災民於冰天雪地之中飢寒交迫日有死亡其慘苦情形實爲歷來所未有且災民人數衆多查所報災民總數山西六百另二萬七千八百九十七人河北六百餘萬察哈爾三百餘萬綏遠一百四十九萬八千八百一十九人四省之中綏遠一省又經地震災情尤爲奇慘雖蒙

貴會撥款五千元賑濟但災區太廣災民太衆似仍有杯水車薪之感 敝會同人有據所聞以告者有目覩情形者實屬傷心慘目寢饋不安惟有瀝述情形並抄錄四省原電務祈貴會迅予設法籌撥大宗賑款以解倒懸想

貴會關心民瘼飢溺爲懷聞此慘况必有善法使此四省一千數百萬待哺窮黎藉蘇涸轍則仁人之賜敬爲災民九頓首以請曷勝盼禱之至相應抄錄四省原電函請

查照並希

見復爲荷此致

賑款委員會

計抄送晉冀察綏四省報災原電四件

中華民國十八年二月十四日

晉冀察綏賑災

委員會關防

主席閻錫山

●函賑款委員會據綏遠省政府馮委員曦函請代詢中央賑款分配數目及撥發日期由
逕啓者據本會張委員杜蘭報告接到綏遠省政府馮委員曦函請代將該省被災慘狀向本會報告并詢中
央賑款分配數目及撥款時間等情并送原函到會披覽之下深爲惻然茲特照抄原函送上即希
貴會查照賜覆至緝

公誼此致

賑款委員會

計抄送原函一件

中華民國十八年二月十五日

晉冀察綏賑災

委員會關防

主席閻錫山

●函復江蘇省立揚州蠶業試驗場推廣部王先生開源函呈募儲種植種籽以賑四省災

民各辦法現因會務結束未便進行由

逕復者接讀

函示所擬預防災侵因地制宜各辦法均屬切實可行具見

先生對於災賑素抱熱心且深研究莫名感佩惟惜本會現已奉令改組當此結束期間未便再事進行耳呈件存會以備參攷此致

江蘇省立揚州蠶業試驗場推廣部職員王先生開源

晉冀察綏賑災委員會啓二月十八日

●函各駐外公使領事請將電首未填寫各社會各慈善家名稱之有電代爲填寫並分送

由

敬啓者四省被災狀況業於有電內陳明自在

洞鑒之中茲不贅述竊有不能已於言者我國報災區域幾遍全國某省災輕某省災重中外人士聞見所及未必都能明瞭非將實在情形由被災區域報告明白必致畸輕畸重災輕者或可得多數賑款災重者反得不到實惠恐施賑亦不得其平敝會駐滬辦事處未設立以前各慈善家祇知豫陝甘被災不輕而不知晉冀察綏災情實是奇重緣敝會成立伊始尙未在滬上各報宣傳知者特少故海外匯回賑款有多數撥豫陝甘賑災委員會者有少數撥兩粵賑災委員會者敝會並未承海外各慈善機關撥下分文賑款乃知四省被災狀況仍有待於宣傳茲附上有電 紙電首未填寫各社會各慈善家名稱請就近

費神代爲填寫並分別郵送爲禱想

先生慈善爲懷當仁不讓應亦樂爲宣傳設法救濟必不忍四省災民向隅也肅此奉懇敬候

教言並頌

公祺諸維

惠照不既

晉冀察綏賑災委員會啓 二月十九日

●函中國銀行前捐賑款一萬元如數撥交張委員由

逕啓者本會前承上海英美煙公司捐助大洋一萬元現存

貴行茲囑本會張委員杜蘭前往提取卽希撥交張委員無誤附上支票一紙并請

收入爲荷此致

中國銀行

附上支票一紙

中華民國十八年二月二十三日

主席閻錫山

晉冀察綏賑災
委員會關防

●函賑務處准平津衛戍司令商司令電請轉商鐵道部免費裝運賑糧由

逕啓者案准平津衛戍司令商司令沁電內開晉冀察綏災情奇重餓殍載道迭經奔躡呼號由奉天籌有賑糧數百噸存儲錦縣旋向平奉路局交涉轉運災區乃云奉鐵道部令須交半價運費方准起運務希轉商鐵道部運輸賑濟物品應繳半價之規定予以變通則數百萬災民受惠實多矣特電佈達並希見復等因到會相應函請

貴處查照轉商鐵道部電飭平奉路局免費裝運以濟災黎爲荷此致

國民政府賑務處

中華民國十八年二月一日

晉冀察綏賑災

委員會關防

主席閻錫山

●函復北平熊秉三處長爲收到市政府捐冊收據等回條由

秉老道鑒奉

扎祇悉

台從擬赴津勸賑

賢勞足感北方半係災區籌募良爲不易然以我

公聲望登高一呼尙非難事惟冀

軫念災黎竭力進行前者畹華已允在平演劇助賑但無人提倡渠究無此魄力倘蒙

大力主持既可成全畹華美意於賑款亦不無小補也切盼切禱市政府收據已遵

囑附卷請釋

廩注專此敬復即請

道安

晉冀察綏賑災委員會啓三月一日

●函上海麵粉特稅局前繳之廠稅請照數退還由

逕啓者案准國民政府賑務處函開案准財政部函開茲准大函第四零九號以晉冀察綏賑災委員會在滬採購麵粉四萬七千包已交廠稅函達如數繳還等因到部查事關通案自應照辦請由貴處轉知晉冀察綏賑災委員會逕向原納稅局檢繳稅單照數退還以遵定案而符手續准函前因除令行外相應函復查照等由到處相應函達查照等由准此查所有前繳之廠稅既經財政部核准照數退還茲請本會張委員杜蘭前往 貴局接洽即希將前繳之廠稅照數交給張委員爲荷此致

上海麵粉特稅局

中華民國十八年三月十二日

晉冀察綏賑災

委員會關防

主席閻錫山

●函賑務處准天津崔市長代電轉請鐵道部免費輸運賑糧由

敬啓者 敝會准天津特別市崔市長十七日代電開平陸旱災救濟分會擬往關外購糧請轉商鐵道部予以運輸上便利一案前准電詢該會究向何地購運經過某道路線計購若干噸各節經即轉函查復去後茲准該分會委員石元鼎等函復內稱敝分會擬赴奉天購雜糧二千石每石四百二十斤計重八十四萬斤約合英噸五百噸首由平奉路抵北平由北平轉搭漢平路至鄭州由鄭州搭隴海路至陝州卸載所有一切運輸手續敬懇辦妥擲下等語前來特此代電奉覆敬希查照轉商鐵道部撥車輸運爲荷等因前來除電復外相應函請

尊處查照轉請鐵道部辦理爲荷此致

國民政府賑務處

中華民國十八年三月二十五日

晉冀察綏賑災

委員會關防

主席閻錫山

●函上海嚴桐蔭堂貝潤記等謝助款放賑由

敬啓者晉冀察綏上年災情奇重待賑孔殷敝會奉命成立以來正在設法募捐迺蒙

貴堂諸君子倡捐銀一千兩
洋一千元正以助急賑

推戴仁抱義之懷作博施濟衆之舉積善有自造福無疆錫山等欣承

惠澤之遙頒願揚

仁風於無既專此布謝敬頌

義安此致

嚴桐蔭堂

貝潤記

中華民國十八年三月二十七日

晉冀察綏賑災

委員會關防

主席閻錫山

●函復上海本會駐滬辦事處送還捐冊六本照收登記由

逕復者案准

貴處第三號函開一月三十一日以前收入振款業經報告在案茲查自二月一日至二十日止共計收到振

款洋三千〇十三元八角二分除隨時按戶掣給印收外合行報告並將振字第一七一十號至一七一五號止捐冊六本函送貴會查收登記等由計送捐冊六本准此除照收登記外相應函復查照此致

晉冀察綏賑災委員會駐滬辦事處

中華民國十七年三月三十日

晉冀察綏賑災

委員會關防

主席閻錫山

●函賑災委員會察綏晉各省災情較烈應放急賑前向政府預借之三十萬元請代為催撥由

逕啓者前准文官處函開頃准貴委員會函據察綏晉各省賑災代表等瀝陳各省災情籲懇早施急賑各等語查各省災情曾奉明令籌發公債一千萬元無如冀北各省地瘠民貧災情較烈經議決請預借三十萬元以放急賑將來即由分配各被災省分之公債項下如數歸還請轉陳俯念民生准予早日飭撥函一件奉諭交行政院核辦等因除函送外相應函達查照等由准此相應函達貴會至希代為催撥發下俾災黎得以早沾實惠至緝公誼此致

賑災委員會

中華民國十八年四月二日

晉冀察綏賑災
委員會關防

主席閻錫山

●函上海各募款委員催交捐冊捐款由

先生大鑒逕啓者前由本會張委員友芝送交之捐冊想已集有成數現在四省災民待賑甚急而敝會亦正趕辦結束敬請將捐到之款連同捐冊送交自來水橋三和里山西省銀行代收爲感如款未捐到亦請將捐冊郵寄國民政府賑務處張友芝代收轉交以清手續專此順頌

公綏

晉冀察綏賑災委員會啓四月五日

●函復本會駐滬辦事處准第七號函送捐冊收據已查收由

逕復者案准

貴處第七號函開接奉貴會江電囑將未發之捐冊如數送會等因茲將自二一〇一號起至四八〇〇號止捐冊二十七包共二千七百本又宙字洪字收據二十本一併備函送上即希警收見復等由並捐冊收據准此除照收外相應函復
查照此致

本會駐滬辦事處

中華民國十八年四月八日

晉冀察綏賑災
委員會關防

主席閻錫山

●函復本會駐滬辦事處所送捐冊已查收登記由

逕復者案准

貴處第六號函開三月二十日以前收入賑款業經報告在案茲查自三月二十一日至三十一日止共計收到賑款洋三千六百五十一元一角三分除隨時按戶掣給印收外合行報告並將振字第一七一九第一七二零第一八八一第一八八六第一八八八第一八八九第一八九十第一八九一第一八九二第一八九〇九第一九八十第二〇七七號捐冊十二本函送貴會即希查照登記等由准此除照收登記外相應函復查照此致

本會駐滬辦事處

中華民國十八年四月八日

晉冀察綏賑災
委員會關防

主席閻錫山

●函謝上海葉增壽等助款放賑由

敬啓者晉冀察綏上年災情奇重待賑孔殷敝會奉

令成立以來正在設法募捐乃蒙

先生 貴公司 倡捐洋一千元正以助急賑

推戴仁抱義之懷作博施濟衆之舉積善有自造福無疆錫山等欣承

惠澤之遙頒願揚

仁風於無既專此布謝敬頌

義安此致

葉增壽先生

華商電車公司

中華民國十八年四月十日

晉冀察綏賑災

委員會關防

主席閻錫山

●函請本會駐滬辦事處將現存餅乾重量示知由

逕啓者前准

馮少山先生函稱李日熙先生備有餅乾一千磅欲送山西放賑今

貴處所存之餅乾一百箱是否李君送來抑係他人捐贈每箱計重若干斤統請迅覆以便設法運往災區散放是爲至盼此致

本會駐滬辦事處

中華民國十八年四月十一日

晉冀察綏賑災
委員會關防

主席閻錫山

●函第三集團駐滬辦公處前在滬已交之稅款已經蘇浙區麵粉特稅局如數退還請查
照由

逕啓者案准國民政府賑災委員會函開前准貴會函開原買麵粉四萬七千袋係全在福新公司購買前次公文誤填茂新四萬五千袋福新二千袋稅局藉口不肯還款請函部轉知上海特稅局照數退還等由當即轉函財政部查照見復在案茲准財政部復稱查晉冀察綏賑災委員會所購麵粉四萬七千袋計稅洋三千七百六十元經據蘇浙區麥粉稅局呈報已如數退還等因相應函達即希查照等由准此相應函達查照此致

第三集團軍駐滬辦公處

晉冀察綏賑災委員會啓四月十三日

●函致上海各路商界總聯合會請協助張委員在滬募捐由

逕啓者前以

貴會代豫陝甘賑委會勸募各路捐款

毅力熱誠莫名欽佩曾由敝會公推張委員杜蘭赴滬勸募并請

貴會代晉冀察綏捐募款項荷承

慨允敝會同人一致緬感值茲春耕在即需款孔殷且朔北各省素來貧瘠既承

贊助尙冀早日實行無任盼禱專此敬請

公綏并希

賜福此致

上海各路商界總聯合會

晉冀察綏賑災委員會啓四月十五日

●函復賑款委員會張委員學良協助賑糧三十萬元已電四省政府派員與駐平朱委員
妥商輸散辦法由

逕復者頃准

貴會二零二號公函以張委員學良協助賑糧三十萬元業經議決分配辦法并附抄致張委員白總指揮朱委員電二件等因除電達山西河北察哈爾綏遠各省政府俟賑糧抵平即派員與駐平朱委員子喬妥商運輸散放辦法外相應函復即希

查照爲荷此致

賑款委員會

中華民國十八年一月

日

晉冀察綏賑災
委員會關防

主席閻錫山

●函晉省政府據新絳縣街長周慶榮等呈稱該縣縣長隱昧災情相應轉請核辦由

逕啓者案據山西新絳縣街長周慶榮等呈爲縣長隱昧災情捏詞虛報窮苦災黎呼救無門請俯察眞象設法賑濟等情據此除電復外相應抄同原呈函請

查照核辦爲荷此致

山西省政府

計抄原呈一件

中華民國十八年二月二日

晉冀察綏賑災
委員會關防

主席閻錫山

●函上海黃涵之陸伯鴻兩會員聘爲本會駐滬辦事處募款委員由

先生惠鑒久企

清徽時殷葭溯引瞻

道範彌切葵傾敬維

餐衛適宜

起居多祐爲無量頌啓者去歲山西河北察哈爾綏遠四省災情重大奉

中央令特設晉冀察綏賑災委員會以錫山等承乏其間自當勉竭愚忱藉襄義舉無如軍事初定財政困難

徒仰屋以興嗟愧指困之乏術設非廣爲勸募殊難拯我哀黎前議在滬設立晉冀察綏賑災委員會駐滬辦

事處公推 王一亭兄爲主任

先生暨 先生爲副主任綜理勸募事宜并聯絡滬上各界贊助一切

先生饑溺爲懷自必勉任其難拯我四省之無告也除本會進行及結束事宜囑張委員杜蘭赴滬面商外謹

先函達並頌

義安諸希

荃照

晉冀察綏賑災委員會啓

●函復本會駐滬辦事處送捐冊九本照收登記由

逕復者案准

貴處第二號函開自一月二十日開辦日起截至三十一日止計共收到振款洋二千三百七十元又太湖水泥公司一元五角股單一張除隨時按戶掣給印收並登入捐冊外合行報告並將振字第一七〇一號至一七〇九號捐冊九本函送

貴會查收登記嗣後敝處收振款振品當按旬彙報一次俾資稽攷等由計送捐冊九本准此除照收登記外相應函復查照此致

本會駐滬辦事處

中華民國十八年二月 日

晉冀察綏賑災
委員會關防

主席閻錫山

●函覆本會駐滬辦事處振款四千貳百四十五元銀一千兩捐冊二十四本均已照收登

記由

逕復者案准

貴會第四號函開二月二十日以前收入賑款業經報告在案茲查自二月二十日至三月十日共計收到振款洋肆千貳百肆拾五元又銀壹千兩除隨時按戶掣給印收外合行報告並將振字第一七一六第一八二二第一八四六第一八四八第一八五八第一八六四第一八七三第一八七四第一八八七第一九一六第一九二七第一九二九第一九三二第一九三八第一九六五第一九八一第一九八二第一九八五第一九八七第一九九一第一九九二第二〇一一第二〇三三第二〇四九號捐冊二十四本函送貴會查收登記爲荷等由計送捐冊二十四本准此除照收登記外相應函復查照此致

本會駐滬辦事處

中華民國十八年二月 日

晉冀察綏賑災
委員會關防

主席閻錫山

●函復本會駐滬辦事處捐冊十五本照收登記由

逕復者案准

貴處第五號函開三月十日以前收入振款業經報告在案茲查自三月十一日至二十日止共收到振款洋三千一百十二元除隨時按戶掣給印收外合行報告並將振字第二一四第一七七一八第一八一八二〇第一八六〇第一八六七第一八九四第一九〇〇第一九三六第一九六一第一九八三第二〇〇二第二〇二九第二〇三六第二〇六三號捐冊十五本函送

貴會即希

查收登記爲荷等由計送捐冊十五本准此除照收登記外相應函復

查照此致

晉冀察綏賑災委員會駐滬辦事處

中華民國十八年二月 日

晉冀察綏賑災
委員會關防

主席閻錫山

●函復熊委員乘三千萬公債賑災會尙未正式成立俟成立後分配公債時自當爲察綏
分配由

秉三先生閣下百川主席已於一星期前回晉省親奉到

台函業由弟等代折敬悉此次

文飾回平對於振務

精心擘畫成績斐然慘澹經營

賢勞特著無任馳仰察綏災情奇重立待急振自屬實情運輸免費一層此間前已與路政當局交涉妥協此後諒無留難矣查平綏車輛留軍隊中者尙屬不多惟以該路車輛本即缺乏故運輸多感困難千萬公債因振災會現尙未正式成立自難說到分配一俟振災會正式成立後自當爲察綏打算也餘并悉依台囑積極進行專此奉復順頌
春祺

愚弟
趙戴文
張杜蘭
敬啓

滬
津
●函本會駐平辦事處請將捐冊收條收據封寄本會以資結束由

逕啓者前奉

國民政府文官處函開奉

主席發下賑務處呈爲遵令擬議統一振災機關辦法並繕具各賑災委員會聯席會議所擬國民政府賑災委員會組織條例草案請鑒核呈一件經奉提出

國民政府第十七次國務會議決議國民政府賑災委員會條例通過豫陝甘晉冀察綏兩粵各振災委員會應統於半個月內自行擬具結束辦法呈候核示等因在案除分函外相應錄案并抄同原件函達查照辦理等因當擬具本會結束辦法於本月十三日呈請 政府備案現在國民政府賑災委員會行將成立所有本會經辦事件亟應結束以清手續應請將前寄之捐冊分已發未發兩項其已托人經募者分別索還未發者卽先行封寄來會至臨時收條暨正式收據亦望查明共掣用若干號尙存若干號一併開單封寄以資結束特此函達卽希

查照爲荷此致

滬
本會駐津辦事處

平

中華民國十八年二月二十三日

晉冀察綏賑災
委員會關防

主席閻錫山

電

●電晉冀察綏四省主席速造災民人數總分各表及災區地圖災民影片送國府賑務處
又本會已向政府請領急賑銀三十萬元領到後即行分撥由

太原楊代主席河北商主席察哈爾楊主席綏遠徐主席均鑒四省被災各縣人數主席開會詞內已說有九百餘萬人究竟各省災民有若干人各縣災民有若干人希速造調查總分各表係被旱災雹災水災繪一地圖用各樣顏色分別著明再有各縣災民影片尤易動人憐憫心希速照辦送國府賑務處以備全國大募捐時參觀且於分配賑款時亦有根據日前開會時已議決向政府請領急賑銀三十萬元俟領到後即分別災區廣狹被災輕重由會議決分配數目匯交各省散發晉冀察綏賑災委員會微印

●電本會委員朱子喬東三省捐助賑糧案內分配晉冀察綏四省賑糧何日運平請詢明
電覆由

北平國民政府賑款委員會冬賑辦事處本會委員朱子喬先生公鑒東省三十萬賑糧案內分配晉冀察綏賑糧何日由奉運平請探詢確期電覆爲盼晉冀察綏賑災委員會微印

●電本會委員馮少山并轉林康侯先生請召集各界領袖商定認捐數目示下即寄奉捐

册希賜覆由

上海總商會收轉本會委員馮少山先生並轉林康侯先生公鑒支代電敬悉承示籌募義莊捐款辦法莫名感佩除俟本星期五開會提議外謹先奉聞再年前推張委員杜蘭代表赴滬晉謁適先生公出伊又因年關會務諸待整理匆匆返都未得面聆教益爲憾茲有商者滬上工商各界好善樂施名著中外對於四省災民當有不忍坐視者如承先生登高一呼必收衆山皆應之效現值冬令災民飢寒交迫擬先在滬勸募急賑請先生召集各界領袖開會商定認捐數目示下需用捐册若干卽行奉上謹先電商是否可行卽希賜覆爲幸此頌公綏晉冀察綏賑災委員會陽印

●電本會委員邢隅三朱子喬兩先生張委員協助晉冀察綏四省振糧究係何日起運請
詢明示下由

奉天張委員漢卿先生收轉本會委員邢隅三先生朱子喬先生公鑒張委員助三十萬元賑糧案內分配山西河北各四萬五千元察哈爾一萬五千元綏遠三萬元賑糧未知何日起運請費神詢悉賑糧運平之日示下爲禱晉冀察綏賑災委員會卅印

●電本會崔委員轉嚴範孫等五委員請在津鼎力勸募將認捐數目示下卽寄奉捐册由
天津特別市政府本會委員崔市長並轉本會委員嚴範孫華璧丞張品題張興漢諸先生公鑒現值嚴冬四省災民飢寒交迫待賑孔亟擬推諸先生在津召集工商政學各界開籌募急賑大會以資救濟津市各界好

善樂施名著中外對於四省災民尤不忍坐視如承諸先生登高一呼必可收衆山皆應之效俟開會時與各領袖商定認捐數目即請示下當將捐冊如數寄上並盼賜福晉冀察綏賑災委員會陽印

●電各報館各省政府市政府各機關歷陳晉冀察綏四省災情暨本會成立日期由

(銜略)查河北各省歷被旱蝗大水等患災情重大迭經晉冀察綏省政府北平市政府暨民衆團體電請政府賑卹奉國民政府議決設立晉冀察綏賑災委員會任命錫山等爲委員並頒發關防到會錫山等祇承總理遺訓首重民生值此凶荒寧容刻緩遵于上月二十七日召集全體依法成立即以南京平倉巷二十七號爲會址業經分別呈報在案維是朔北荒寒素稱貧瘠比年昏墊飢饉薦臻晉省南部東至平順西至稷山北部東自靈邱西至偏關中部東自平定西至臨縣共七十三縣冀省則南自濮陽清豐北迄赤城宣化共四十餘縣亘一千八百餘里察哈爾自豐鎮興和以迄錫林郭勒幾遍全境綏遠則武川固陽薩拉齊托克托等處災情尤重咸自入春以來亢旱千里蝗蝻繼起禾稼盡枯秋後復淫雨爲災河水泛溢田疇既沒廬舍成墟軍興以後羣盜如毛掠奪焚燒迄無寧宇加以地方窮困民鮮蓋藏一遇荒年糧價陡漲富者每不得一飽貧家則併日而食粗糲告罄繼之以草根樹皮入冬而後藜藿一空風雪交併生機既絕強半自殊有鬻妻女以博一飯者價僅數元生死乖離路人隕涕壯者間有襁負遠方冀圖生路而哀鴻遍野矚望皆窮仍不免于槁餓以死北平市上失業者數十萬人以報紙爲衣假糠粃作食馴至老弱溝壑婦子呼號無食無衣死亡枕籍古人易子析骸無此慘痛國民政府賑務處調查報告統計四省一百三十餘縣災民達九百餘萬人據華洋義

賑會查報若不及早施放急賑則凍餒死者將在二百萬人以上嗚呼孰無父母孰無室家凡此九百萬延頸以待之哀黎甯非我總理飢溺爲懷之民衆耶言念及此涕淚沾膺錫山等職責所在自應竭力籌維藉圖拯救業經呈請政府籌撥鉅款俾得早施放冬賑急賑惟念此次災區浩大災民衆多應如何繼續維持及善後撫綏或勵行工賑或建議屯田胥賴卓識宏猶遠爲規畫俾得遵循有自隕越無虞臨電曷勝翹企晉冀察綏賑災委員會委員閻錫山張繼唐紹儀熊希齡王士珍許世英李煜瀛白崇禧王震宋子文馮少山嚴修嚴莊梁如浩薛篤弼華卅奎張興漢邢士廉張品題楊兆泰商震楊愛源何其鞏崔廷獻趙戴文王芝祥朱慶瀾孔祥熙徐永昌劉盪訓張杜蘭全叩庚印

●電海外各僑胞瀝陳晉冀察綏四省災情請設法勸募由

(銜略)

公鑒去年冀北各省歷被旱蝗大水等患災情奇重奉國民政府議決設立晉

冀察綏賑災委員會任命閻錫山唐紹儀許世英熊希齡張繼李煜瀛白崇禧孔祥熙王士珍王震宋子文薛篤弼嚴修嚴莊馮少山梁如浩華卅奎張興漢邢士廉張品題楊兆泰商震楊愛源何其鞏崔廷獻趙戴文王芝祥朱慶瀾徐永昌劉盪訓張杜蘭等爲委員指定閻錫山熊希齡王芝祥朱慶瀾孔祥熙劉盪訓嚴莊趙戴文等爲常務委員以閻錫山爲主席等因錫山等祇承總理民生之訓粵稽先哲恤患之文觸目崩心竊容刻緩遵於上年十二月二十七日開會就職卽於是日啓用關防擇定南京平倉巷二十七號爲會址開始辦公並分別呈報在案維念朔北荒寒素稱貧瘠比年昏墊飢饉薦臻晉省南部東自平順西至稷山北部東自靈

邱西至偏關中部東自平定西至臨縣共八十六縣冀省則南自濮陽清豐北迄赤城宣化共四十餘縣亘一千八百餘里察哈爾自豐鎮興和以迄錫林郭勒共計一十六縣三場八旗一羣被災區域幾遍全境綏遠則一十五縣二局烏伊兩蒙十三旗等處災情尤重咸自入春以來亢旱千里蝗蝻繼起禾稼盡枯秋後復淫雨爲災河水泛溢田疇既沒廬舍成墟軍興以後羣盜如毛掠奪焚燒迄無寧宇加以地方窮困民鮮蓋藏一遇荒年糧價陡漲富者每不得一飽貧家則併日而食粗糲告罄繼之以草根樹皮入冬而後藜藿一空風雪交并生機既絕強半自戕有鬻妻女以博一飯者價僅數元生死乖離路人隕涕壯者間有襁負遠冀圖生路而哀鴻遍野矚望皆窮仍不免槁餓以死北平市上失業者數十萬人以報紙爲衣假糠糝作食馴至老弱溝壑婦子呼號無食無衣死亡枕籍古人易子析骸無此慘痛據國民政府賑務處調查報告統計四省災民達一千四百餘萬人華洋義賑會查報若不及早施放急振則凍餓死者將在二百萬人以上嗚呼孰無父母孰無室家凡此一千四百餘萬延頸以待之哀黎寧非我總理饑溺爲懷之民衆耶言念及此涕淚沾膺錫山等職責所在遑敢告勞除呈請政府迅籌鉅款施放冬振急振外仍當統籌全局積極進行惟是任重材輕心餘力絀且災區浩大災民孔多杯水車薪殊難普及况將來安插失業人民收容老弱廢疾勵行工振建議屯田在在均須預爲籌措伏念諸同志抱忠戴義博愛親仁身隔重洋心懷祖國泛舟告糴鑒往哲之名言解帶脫驂揚仁風於遠道因爲將伯之呼冀得他山之助倘蒙中外大慈善家慨擲贏餘廣施惠澤則四省一千四百餘萬災黎亦得均受仁人之賜矣懇請諸同志轉登報端廣爲宣傳並希轉達僑胞各慈善團體設法勸募鉅

款以免老幼均填溝壑臨電無任翹企晉冀察綏賑災委員會委員閻錫山唐紹儀許世英態希齡孔祥熙張繼李煜瀛白崇禧王士珍王震宋子文薛篤弼嚴修嚴莊馮少山梁如浩華世奎張興漢邢士廉張品題楊兆泰商震楊愛源何其鞏崔廷獻趙戴文王芝祥朱慶瀾徐永昌劉盪訓張杜蘭仝叩有印

●電北平何市長等請速商定認捐數目示下當將捐冊奉上由

北平特別市政府本會委員何市長河北省政府本會委員商主席並轉本會委員張溥泉李石曾白健生王聘卿梁敦彥王鐵珊朱子喬諸先生公鑒現值嚴冬四省災民飢寒交迫待振孔亟擬請諸先生在不召集工商政學各界開籌募急振大會以資救濟平市各界樂善好施名播中外晉冀察綏四省近在咫尺尤不忍坐視如承登高一呼必收衆山皆應之效俟開會時與各界領袖商定認捐數目即請示下當將捐冊如數寄上並盼賜覆晉冀察綏賑災委員會庚印

●電天津崔市長請速進行并將開會日期電示由

天津特別市政府本會委員崔市長公鑒 祕陽電想已入覽請從速進行何日開會籌商希先電示晉冀察綏賑災委員會庚印

●電上海盛氏愚齋義莊請援豫陝甘例惠助十五萬元俾辦急賑由

上海靜安寺路一一零號盛氏愚齋義莊基金保管委員會公鑒貴會熱心公益素著義聲前捐豫陝甘賑款十萬元江浙水災五萬元戴仁抱德欽佩莫名晉冀察綏四省地方貧瘠氣候荒寒去年旱災奇重互數千里

凍餒死者道路枕籍。敝會自奉國府令成立以來，積極勸募，夙仰貴會所存捲烟特稅庫券七十萬元，專爲辦理慈善之用，務希慨念四省災黎，待援孔亟，查照前例，惠助十萬元，俾得先辦急振，則義粟仁漿，造福正無涯涘也。專電奉懇，並候福音。晉冀察綏振災委員會真印。

●電上海李玉階先生頃電盛氏愚齋義莊請照豫陝甘例捐助本會請從旁敦促并推台端爲本會會員由

上海派克路益壽里一七三零號李玉階先生惠鑒。盛氏愚齋義莊存有捐烟特稅庫券七十萬元，專作慈善之用。前曾慨助豫陝甘振款十萬元，江浙振款五萬元，至爲欽佩。晉冀察綏振災委員會自奉國府令成立以來，注念災區，積極勸募，頃電盛氏愚齋義莊基金保管委員會，請其查照前例，助振十萬元，敬乞台端不吝鼎力，從傍敦促，俾成義舉，敬代四省災黎，泥首以謝。再台從仁聲，夙著遐邇，咸欽前經本會議決，推任爲本會會員，除聘函另寄外，併以奉聞。至祈賜福。晉冀察綏振災委員會真印。

●電世界書局沈知方先生除介紹學友向貴局購書外特電鳴謝由

上海世界書局沈知方先生大鑒。承示將貴局門市售書之價銀情願捐振四省災民，好善樂施，莫名感佩。除介紹學友快向貴局購書救災外，特電鳴謝。晉冀察綏振災委員會真印。

●電山西省政府張委員協助賑糧一案業經議決分配請派員與駐平朱委員接洽散放由

山西省政府公鑒頃准國府賑款委員會函以張委員學良協助振糧三十萬元一案業經議決分配計晉冀豫陝甘各四萬五千元綏遠山東各三萬元察哈爾一萬五千元請派員與駐平朱委員慶瀾接洽散放業電張委員從速飭運并電白總指揮飭屬沿途保護并轉平奉路局儘先運送復電朱委員俟振糧抵平即與各省派員協議運放辦法等因特此電達即請查照議定數目派員在平與朱委員子喬接洽爲要晉冀察綏賑災委員會眞印

●電國府賑務處賑款委員會綏遠於寒日地震死傷甚多應如何速撥巨款賑救請速核辦由

國民政府賑務處國民政府賑款委員會公鑒頃接本會劉委員等篠電開國急限即到平倉巷晉冀察綏賑災會閻主席勛鑒速陳國民政府鈞鑒綏遠於寒日地震死傷甚多兵旱之後復遭此劫急待撥款救濟萬乞特予提前飭賑災會星夜帶糧款馳往發放至爲盼禱周震麟劉盟訓篠印等語應如何提撥糧款馳往發放之處請迅速核辦爲感晉冀察綏賑災委員會馬印

●電河北商委員茲經議決聘閻澤溥等五君爲本會會員希轉達由

(北平)河北省政府商委員勛鑒巧電敬悉承朱子喬先生推薦閻澤溥錢澄楊萬春婁裕熊商衍瀛諸君久辦振務素具熱誠擬一併招致藉資襄助等因茲經議決即聘閻澤溥等五君爲本會會員即希轉達朱子喬先生查照除聘函另寄外特復晉冀察綏賑災委員會印梗

●電綏遠省政府馮委員總分各表應依限送交賑務處由

綏遠省政府馮委員紫禾公鑒江電悉已送上海新中國通訊社登出分送各報社矣總分各表造出應依限送國府賑務處晉冀察綏賑災委員會沁印

●電晉南旱災救濟會東三省協助賑糧案內分配晉省數目已由北平冬賑處朱慶瀾先生接收由

太原山西晉南旱災救濟會鑒十二月十九日大函祇悉查東三省捐助賑糧三十萬元案內晉省分得四萬五千元刻已由賑務處電奉請速運平并電北平冬賑辦事處朱慶瀾先生接收矣此覆晉冀察綏賑災委員會冬印

●電綏遠省政府現經賑委會議決撥款五千元請即派員來領由

急卽刻到綏遠省政府助鑒前接劉盪訓周震麟兩先生篠電綏遠地震急待撥款救濟當經轉達賑務處提交賑委會議決撥款五千元已交本會請即派員來領候電覆晉冀察綏賑災委員會冬印

●電北平劉孚若先生等綏遠地震已撥款五千元救濟由

急卽刻到北平報子街冬振辦事處轉劉孚若周震麟兩先生均鑒賑委會議決撥綏遠地震振款五千元已交本會除電綏省政府派員來領外特聞晉冀察綏賑災委員會冬印

●電北平熊秉三先生捐助晉省五千元請暫存貴會俟議決分配辦法再電知由

北平紅萬字總會熊會長秉三先生并轉徐世先許蘭洲馬文盛劉齋炎先生均鑒勘電祇悉諸公軫念晉南

北災况倡捐五千元施放急賑毅力熱誠至爲欽感該款請暫存貴會俟議決分配辦法再行電聞先此復謝并頌義綏晉冀察綏賑災委員會冬

●電覆

山西旱災救濟會左雲縣分會
雁北兵災救濟會左雲縣分會

東三省捐助賑糧案內分配晉省數目刻已電北平冬賑處

朱慶瀾先生接收由

山西旱災救濟會左雲縣分會
雁北兵災救濟會左雲縣分會均鑒篠代電悉東三省捐助賑糧案內晉省分得四萬五千元刻由賑務處電奉請速運平并電北平冬賑辦事處朱慶瀾先生接收矣此覆晉冀察綏賑災委員會冬印

●電綏遠省政府東三省協助賑糧案內分配綏遠三萬元已電北平冬賑處朱慶瀾先生接收由

綏遠省賑務會鑒銑代電悉東三省捐助賑糧分配綏遠三萬元刻已電奉天張司令速運至平並電北平冬賑辦事處朱慶瀾先生接收矣此覆晉冀察綏賑災委員會冬印

●電綏遠省政府迅將各地被災人數造送總分表二一份以憑核辦由

綏遠省政府公鑒江代電悉仍照代電所報災情暨各地被災人數迅速造具總分各表各二份逕送國民政府賑務處暨本會核辦晉冀察綏賑災委員會銑印

●電河北飢民救濟會俟本會籌有鉅款再行分撥由

大名河北饑民救濟會連仲元閻樂山吳食德諸君覽感代電悉河北災情奇重早爲惻然前准奉天張司令

長官捐賑糧三十萬元經賑款委員會議決分配河北四萬五千元由河北省政府運放望向本省政府請求餘俟本會籌有鉅款再行分撥特復晉冀察綏賑災委員會支印

●電河北察哈爾綏遠省政府並轉察哈爾賑務會關於運輸賑糧已准張司令飭路局分撥車輛由

河北察哈爾綏遠省政府勛鑒並轉察哈爾賑務會覽前據察省請願代表呈以察綏廣漠運輸困難請轉知奉天撥給車輛等情經賑款委員會議決電奉查照頃准奉天張司令長官電已飭路局查照分撥等因特此電聞並希轉飭各該路局查照晉冀察綏賑災委員會支印

●電覆上海總商會馮少山林康侯兩君已推李玉階先生爲本會會員由

上海總商會馮少山林康侯兩先生惠鑒支代電敬悉台從熱心規畫欽感萬分頃已分電盛氏愚齋義莊保管委員會暨李玉階先生並推玉階先生爲本會會員矣知注併聞晉冀察綏賑災委員會真印

●電謝本會委員邢隅三匯撥萬元由

奉天張漢卿先生轉本會委員邢隅三先生公鑒支電敬悉察綏兩區待賑孔亟荷承盡籌匯撥萬元交紅萬會散放并承朱子喬先生熱心籌糧運晉尤爲感荷敬代四省災黎泥首以謝晉冀察綏賑災委員會真印

●電山西平遙縣梁杜十九村旱災求救團本會賑款募有成數即匯交山西省政府希逕向省政府請求由

山西平遙梁杜十九村旱災求救團團員均覽呈悉該縣十九村災情奇重諸君多方勸募以圖賑濟甚善至本會賑款募有成數即匯交山西省政府散放希徑向省政府請求可也此覆晉冀察綏賑災委員會銑印

●電覆香山慈幼院熊院長銑電擬收容察綏兩省孤兒百名已電知該兩省派送由

北平香山慈幼院熊院長華北賑災會朱會長紅萬字會徐會長鈞鑒銑電敬悉諸公不忍五省無辜孤兒同罹浩劫慨然收容從此三百孤兒得以共慶生存慈航普渡感佩莫名除電知察綏主管機關派送外謹先電復晉冀察綏賑災委員會銑印

●電察哈爾綏遠省政府准香山慈幼院熊院長等銑電派送孤兒一百名希查照辦理由

察哈爾綏遠省政府均鑒本日接准北平香山慈幼院熊院長華北賑災會朱會長紅萬字會徐會長等銑電開報載豫陝甘察綏災民乏食鬻賣兒女至為可慘幼稚何辜同罹浩劫此亦人子何忍坐視現已預備房屋擬先收養豫陝甘二百名察綏一百名均以年自四歲至十二三歲孤兒為限衣食由敝會供給教保由敝院担任乞尊處迅電該二省主管機關隨時派送來平收養至感仁誼并希電覆等因准此除電覆外希即查照辦理并希電覆晉冀察綏賑災委員會銑印

●電天津崔市長請將施主姓名捐冊分別填入郵送本會以便彙報由

天津特別市政府崔市長公鑒文電悉另擬辦法想已實行四省災民待賑孔急津市捐款應有成數俟捐冊寄到後請將施主姓名捐數分別逐一填入共填若干冊暨未填若干冊請另造清冊郵送本會以便結束後

彙報中央再本會常務委員熊秉三先生擔任平津募捐及結束事宜並帶捐冊希就近接洽辦理至緝公誼
晉冀察綏賑災委員會巧印

●電北平商委員所有平津募捐暨結束事宜希就近與熊委員接洽由

北平河北省政府商主席公鑒前電想已鑒及接讀何市長蒸電知已會同開會籌商募捐辦法約計各界能
募若干想已認有成數請先電示爲盼再本會常務委員熊秉三先生不日回平所有平津募捐暨辦理結束
事宜希與就近接洽爲盼晉冀察綏賑災委員會巧印

●電北平何市長所有平津募捐暨辦理結束事宜請就近與熊秉三先生接洽由

北平特別市何市長公鑒蒸電敬悉諸公會商結果大致平地各界能籌募若干必已認有成數請先電示又
本會常務委員熊秉三先生不日回平所有平津募捐暨辦理結束事宜希與就近接洽爲盼晉冀察綏賑災
委員會巧印

●電復渾源縣兵災救濟分會已據情函國府賑務處核辦由

渾源縣兵災救濟分會覽函悉已據情函請國府賑務處核辦矣特覆晉冀察綏賑災委員會養印

●電綏遠黨務指導委員會前經議決分配綏遠三萬元賑糧已電朱委員查照提前運綏
趕放由

綏遠黨務指導委員會公鑒真代電敬悉綏省遠控嚴邊民貧地瘠一遭荒歉蓋藏久空較之內地尤爲慘烈

加以盜匪疫癘紛至迭乘近又得地震之訊吾民不幸一何至此前經呈請中央籌撥鉅款施放急賑尙未奉撥刻又公推熱心同志赴各大埠勸募俟有成數卽行趕往散放再前准奉天張委員學良助賑糧三十萬元經議決分配綏遠應得三萬元現已電請駐平朱委員子喬查照將應撥賑糧提前運往以資救濟知注併聞
晉冀察綏賑災委員會印

●電北平商委員尊處共捐款若干請先電告由

河北省政府本會委員商主席公鑒本會向各處捐款因災民待賑孔急應速開會報告以便分配各災區散放尊處向北平各界共捐賑款若干請先電告總數爲盼晉冀察綏賑災委員會養印

●電天津崔市長尊處共捐款若干請先電告由

天津市政府本會委員崔市長公鑒本會向各處捐款因災民待賑孔急應速開會報告以便分配各災區散放尊處向天津各界共捐賑款若干請先電告總數爲盼晉冀察綏賑災委員會養印

●電復天津特別市本會崔委員婉勸範孫弼丞兩先生勿萌辭意由

天津市政府崔委員勛鑒皓電敬悉範孫弼丞兩先生長才碩德人望所歸北方賑務殷繁端賴前輩提倡卽因高臥久謝塵氛而事關桑梓尙冀勿吝盡籌希轉達婉勸勿萌辭意爲要晉冀察綏賑災委員會印

●電覆溫壽泉王用賓劉盟訓先生本會已決議先聘閻澤溥等五君爲會員由

北平冬賑辦事處轉溫壽泉王用賓劉盟訓先生大鑒養電祇悉諸君關懷民瘼擘畫周詳至爲佩荷前准本會商委員啓予巧電開承朱子喬先生推薦閻澤溥錢澄楊萬春婁裕熊商衍瀛等五君熱心賑務請中央派爲本會委員等因惟現奉中央令籌議賑災統一辦法各賑委會是否合併尙未奉到明令此時似未便遽請加派委員茲經議決先聘閻君等爲本會會員俟會務決定辦法再請派充委員除聘函已寄請商委員轉致外特覆晉冀察綏賑災委員會印迴

●電晉冀察三省政府趕造總分各表限期速送由

山西察哈爾河北省政府公鑒總分各表應依國府賑務處電限期速送如趕造不及希將災情詳細說明各縣災民若干全省災民若干並將不能自了的情形分敘明白使人一目瞭然用電先報告賑務處暨本會以備審查之用綏遠馮曦代電該省災情暨各縣人數全省人數特別清楚可仿照辦理晉冀察綏賑災委員會感印

●電本會商委員沁電悉已函賑務處請轉商鐵道部免費輸運賑糧由

北平平津衛戍司令部商司令勛鑒沁電敬悉已函賑務處商鐵道部轉飭平奉路裝車免費輸運矣特覆晉冀察綏賑災委員會東印

●電綏遠省賑務會所送總分表災民圖照片及災民食物等均照收存彙宣傳由

綏遠省賑務會大鑒銑代電悉所送災民人數總分表並災區圖照片災民食物等均照收除存彙宣傳外此

覆晉冀察綏賑災委員會江印

●電河東旱災救濟會俟有賑款再行彙案核辦由

山西河東旱災救濟總會鑒支電敬悉俟有賑款再行彙案核辦此覆晉冀察綏賑災委員會庚印

●電山西省政府現經賑災會議決分配晉省公債五十五萬元一俟發下即行分撥由

山西省政府公鑒賑災委員會刪日成立經本會將晉省被災情形向該會報告旋經該會第一次常委會議決議先分配晉省賑災公債票五十五萬元惟此項公債票據財政部電稱現正積極趕印一俟發下即行分撥晉冀察綏賑災委員會銑印

●電綏省現經賑災會議決分配公債三十五萬元一俟發下即行分撥由

綏遠省政府公鑒賑災委員會刪日成立經本會將綏省被災情形向該會報告旋經該會第一次常委會議決先分配綏省公債票三十五萬元惟此項公債票據財政部電稱現正積極趕印一俟發下即行分撥晉冀察綏賑災委員會銑印

●電察省政府現經賑災會議決分配察省公債票二十五萬元一俟發下即行分撥由

察哈爾省政府公鑒賑災委員會刪日成立經本會將察省被災情形向該會報告旋經該會第一次常委會議決先分配察省公債票二十五萬元惟此項公債票據財政部電稱現正積極趕印一俟發下即行分撥晉冀察綏賑災委員會銑印

●電吉縣旱災救濟會本會募有賑款即撥交山西省政府施放可徑向省府請求由
吉縣旱災救濟會覽馬電悉該縣災情奇重自當拯救惟本會募有賑款即撥交山西省政府施放請逕向省
政府請求可也此覆晉冀察綏賑災委員會巧印

●電綏遠省政府馮廳長滬上公債票價大落由

綏遠省政府馮廳長紫禾兄鑒巧電敬悉前次豫陝甘賑委會劉委員在滬用賑災公債一百萬元預約券抵
借銀五十萬元弟等到滬因湘事舊公債票價大跌所攜賑災公債預約券無人過問擬用預約券一百五十
萬元抵借銀五十萬元尙未辦到至弟回京時僅商妥二十五萬元亦未確定現由王委員一亭在滬繼續與
銀行界磋商或可決定俟賑災公債票印出後在滬能抵借若干探明再奉聞張杜蘭叩印

●電天津崔市長將平陸運糧地點重量及經過路線速電本會以便轉商鐵道部核解由
急天津崔市長勛鑒虞電敬悉平陸旱災救濟分會擬往關外購糧救濟災黎究向何地購運經過幾道路綫
計購若干噸望轉達該會報由尊處電知本會以便轉商鐵道部電飭路局裝車輸運特覆晉冀察綏賑災委
員會梗印

●電天津崔市長平陸旱災救濟分會關外購糧運輸免費案已函達賑務處轉咨鐵道部
核辦由

天津特別市崔市長勛鑒十七日代電敬悉平陸旱災救濟分會擬往關外購糧請轉商鐵道部撥車輸運一

案除函達賑務處轉商鐵道部辦理外特電奉復並希轉知該分會爲荷晉冀察綏賑災委員會有印

●電綏遠慈善醫院本會賑款均交省政府賑務會散放請就近請求由

綏遠慈善醫院鑒暨電悉貴院慈善爲懷深爲欽佩惟本會所籌賑款均匯交綏遠省政府賑務會希就近請求可也特覆晉冀察綏賑災委員會文印

●電請匯兌議定分撥各省賑款由

上海山西省銀行鑒晉冀察綏賑災委員會所存賑款七千九百二十九元七角五分議定河北三千元綏遠二千五百元察哈爾二千四百二十九元七角五分除電知各該省政府外請貴行分別電匯以便領取散放張友芝刪印

●電告議定分配賑款請派員向所在地山西省銀行領取散放由

綏遠 李

察哈爾省政府 楊 主席公鑒本會所募賑款除前次分匯各災區外截至現在又續收到大洋七千九百二十九元七角五分議定河北三千元綏遠二千五百元察哈爾二千四百二十九元七角五分已託上海山西省

河北 徐

銀行分別兌交請派員向所在地山西省銀行領取散放并希電覆晉冀察綏賑災委員會刪印

呈

●呈國民政府爲遵令擬具本會結束辦法請鑒核由（附指令）

呈爲遵令擬具 屬會結束辦法恭呈仰祈

鑒核事竊於一月二十九日准國民政府文官處函開奉

主席發下賑務處呈爲遵令擬議統一賑災機關辦法並繕具各賑災委員會聯席會議所擬國民政府賑災

委員會組織條例草案請鑒核呈一件經奉

提出

國民政府第十七次國務會議決議國民政府賑災委員會條例通過豫陝甘晉冀察綏兩粵各賑災委員會應統於半個月內自行擬具結束辦法呈候核示等因在案除分函外相應錄案並抄同原件函達

查照辦理爲荷並計抄送原呈一件條例一份等因准此查 屬會於上年十二月二十七日依據豫陝甘賑災委員會組織條例成立惟念四省地處朔方災情奇重對於勸募施賑刻不容緩故擬定熊希齡擔任北平天津勸募事宜王委員一亭擔任上海勸募事宜各該處均設立辦事處著手進行並由 屬會將捐冊暨銀行臨時收條 屬會正式印收業已專人送往北平天津上海點交在案其國外暨國內各省慈善家甚多正擬籌寄

捐冊間適奉

鈞令統一賑災機關交賑務處擬議呈核等因遵即暫緩進行靜候

明令祇遵現在既奉有自行擬具結束之令除印信文卷應俟賑災委員會成立後再行分別交代外其捐冊暨銀行臨時收條正式收據其已寄交各辦事處者分已發未發二項已發者即由各該辦事處趕緊清理未發者已電囑繳還 縣會至未發交各辦事處者無論已否蓋用印信均一律封存不再分送至國外及其他各省始終並未分送一冊統俟賑災委員會成立後再行辦理所有遵令擬具結束辦法各緣由理合具文呈請鑒核謹呈

國民政府

中華民國十八年二月十三日

晉冀察綏賑災

委員會關防

主席閻錫山

●國民政府指令

令晉冀察綏賑災委員會

呈為遵令擬具該會結束辦法仰祈鑒核由

呈悉應予備案仰候飭知賑務處查照可也此令

中華民國十八年二月十六日

中華民國
國民政府印

主席蔣中正
行政院院長譚延闓
立法院院長胡漢民
司法院院長王寵惠
考試院長戴傳賢
監察院長蔡元培

表

晉冀察綏賑災委員會委員一覽表

| 姓名 | 次章 | 職別 | 通 | 信 | 處 |
|-----|----|----|-----------------|---|---|
| 閻錫山 | 百川 | 主席 | | | |
| 張繼 | 溥泉 | 委員 | 北平政治分會 | | |
| 李煜瀛 | 石曾 | 委員 | 北平大學區 | | |
| 白崇禧 | 健生 | 委員 | 北平政治分會轉 | | |
| 唐紹儀 | 少川 | 委員 | 上海靶子路 | | |
| 王士珍 | 聘卿 | 委員 | 北平西堂子胡同 | | |
| 熊希齡 | 秉三 | 委員 | 北平石駙馬大街 | | |
| 王震 | 一亭 | 委員 | 上海總商會轉上海南市喬家浜梓園 | | |

晉冀察綏賑災委員會報告書 表

| | | |
|-----|----|----------------------------|
| 宋子文 | 委員 | 財政部部長 |
| 薛篤弼 | 委員 | 衛生部部長 |
| 許世英 | 委員 | 南京龍王廟堂子巷四號陳寓 上海勞神父路五八八號 |
| 嚴修 | 委員 | 天津西北城角 |
| 嚴莊 | 委員 | 平倉巷二十七號林宅 |
| 馮少山 | 委員 | 上海總商會轉 |
| 梁如浩 | 委員 | 北平華洋義賑會 |
| 華世奎 | 委員 | 天津 |
| 張興漢 | 委員 | 天津商會 |
| 邢士廉 | 委員 | 奉天 |
| 張品題 | 委員 | 天津特別市市長收轉 |
| 楊兆泰 | 委員 | 山西省政府代主席 |
| 商震 | 委員 | 北平河北省政府主席 |

| | | | |
|-----|----|----|------------------|
| 楊愛源 | 心如 | 委員 | 察哈爾省政府主席 |
| 何其鞏 | 克之 | 委員 | 北平特別市政府市長 |
| 崔廷獻 | 文徵 | 委員 | 天津特別市政府市長 |
| 趙戴文 | 次隴 | 委員 | 內政部部長 |
| 王芝祥 | 鐵珊 | 委員 | 北平紅萬字會 |
| 朱慶瀾 | 子喬 | 委員 | 北平國民政府賑款委員會冬賑辦事處 |
| 孔祥熙 | 庸之 | 委員 | 工商部部長 |
| 劉盪訓 | 孚若 | 委員 | 馬府街中華旅館五號 |
| 張杜蘭 | 友芝 | 委員 | 國民政府賑務處 |
| 徐永昌 | 次辰 | 委員 | 綏遠省政府主席 |

晉冀察綏賑災委員會報告書 表

晉冀察綏賑災委員會報告書 表

晉冀察綏賑災委員會常務委員一覽表

| 姓名 | 次章 | 通 | 信 | 處 |
|-----|----|------------------|------------|---|
| 閻錫山 | 百川 | | | |
| 熊希齡 | 秉三 | 北平石駙馬大街 | | |
| 王芝祥 | 鐵珊 | 北平紅卍字會 | 北平捨飯寺胡同 | |
| 朱慶瀾 | 子喬 | 北平國民政府賑款委員會冬賑辦事處 | 北平太僕寺街恆善總社 | |
| 孔祥熙 | 庸之 | 工商部部長 | | |
| 劉鹽訓 | 孚若 | 馬府街中華旅館五號 | | |
| 嚴一莊 | 敬齋 | 平倉巷二十七號林宅 | | |
| 趙戴文 | 次隴 | 內政部部長 | | |

晉冀察綏賑災委員會報告書

表

晉冀察綏賑災委員會會員一覽表

| 姓名 | 次章 | 通 | 信 | 處 |
|-----|----|---|---|--------------------|
| 趙錫恩 | 晉卿 | | | 上海法界白來尼蒙馬浪路思本坊三十九號 |
| 朱得傳 | 吟江 | | | 上海中華路中市企雲別墅八〇六號 |
| 鄔志豪 | | | | 上海二馬路陶朱里一八七號 |
| 王曉籟 | | | | 上海海甯路太原坊九八九號 |
| 李雲書 | | | | 上海新開路西摩路二零九號 |
| 翁寅初 | | | | 上海天津路景行里九八號 |
| 張蘭坪 | | | | 上海望平街永慶里 |
| 虞洽卿 | | | | 上海海甯路三六號 |
| 宋漢章 | | | | 上海中國銀行 |
| 貝淞生 | | | | 上海中國銀行 |
| 秦潤卿 | | | | 上海寧波路福源錢莊 |

晉冀察綏賑災委員會報告書 表

| | | |
|-----|----|---------------|
| 田祁原 | | 上海甯波路永豐錢莊 |
| 黃涵之 | | |
| 陸伯鴻 | | 上海南市華商電車公司 |
| 李玉階 | | 上海英界派克路益壽里第一家 |
| 林康侯 | | 上海南市尙文里中市 |
| 閻澤溥 | 廷瑞 | 北平西單報子街七四號 |
| 錢澄 | 俊人 | 北平西單報子街七四號 |
| 楊萬春 | 子繁 | 北平新街口羅兒胡同 |
| 婁裕熊 | | |
| 商衍瀛 | | |

山西省災情表

中華民國十八年四月

| 縣別 | 被災區域 | 災情 | 災民人數 | 備考 |
|-----|------|--------------------------|--------------|----|
| 臨晉縣 | 全縣 | 春夏雨澤稀少麥收歉薄秋後更旱禾苗枯萎宿麥未能下種 | 七萬五千五百六十八人 | |
| 大同縣 | 同上 | 旱災甚重復被雹傷 | 二十五萬七千一百四十五人 | |
| 懷仁縣 | 同上 | 連遭兵旱損失甚鉅野無青草 | 六萬〇五百〇四人 | |
| 渾源縣 | 同上 | 旱雹兵等災無有收成 | 十二萬九千六百五十八人 | |
| 山陰縣 | 同上 | 兵旱成災損失甚鉅兼之久旱不雨禾苗枯槁收成毫無 | 五萬三千六百十三人 | |
| 陽高縣 | 同上 | 敵軍潰退搶掠無遺嗣又亢旱秋收無望 | 八萬六千二百六十六人 | |

晉冀察綏賑災委員會報告書 表

| | | | |
|-----|--------------------------|-------------------------------|------------|
| 廣靈縣 | 全縣 | 敵軍焚燒搶掠四里爲墟天氣亢旱野無青草又被雹打毀晚禾歉收 | 六萬六千八百三十人 |
| 靈邱縣 | 靈杏村龍 _山 油等二十餘村 | 同上 | 九萬二千八百八十五人 |
| 應縣 | 全縣 | 同上 | 十萬二千三百二十四人 |
| 朔縣 | 同上 | 同上 | 十二萬五千七百五十人 |
| 右玉縣 | 同上 | 同上 | 六萬八千七百三十六人 |
| 左雲縣 | 同上 | 敵軍到境羅掘一空損失甚鉅加之秋禾被旱成災收成甚大滅災情甚重 | 六萬二千六百〇四人 |
| 永濟縣 | 同上 | 旱災赤地千里樹葉俱盡 | 九萬六千二百〇八人 |
| 石樓縣 | 同上 | 同上 | 二萬四千五百二十二 |

晉冀察綏賑災委員會報告書 表

| | | | | | | | |
|------------------------|--------------|-------------------------|--------------------|--------------------------|--------------------------|------------|--------------------|
| 絳縣 | 垣曲縣 | 聞喜縣 | 猗氏縣 | 安邑縣 | 解縣 | 虞鄉縣 | 離石縣 |
| 同上 | 同上 | 同上 | 同上 | 同上 | 同上 | 同上 | 本縣 |
| 夏秋亢旱秋禾枯萎宿麥未能下種樹皮草根俱行抓盡 | 天氣亢旱秋苗枯槁禾稼不登 | 自春及秋概無透雨夏麥欠收秋禾絕望宿麥更未能下種 | 夏麥歉收秋禾棉花枯萎赤地千里生計困難 | 自春及秋未落透雨秋禾旱枯麥不能種赤地千里糧價日貴 | 春夏無雨二麥歉收秋後更旱棉花秋麥盡行枯槁麥不能種 | 同上 | 秋後雨澤愆期禾苗大半枯萎收成不及四分 |
| 四萬三千〇三十七人 | 四萬九千六百六十七人 | 九萬九千八百六十八人 | 七萬〇二百五十七人 | 八萬一千六百七十三人 | 四萬五千二百二十人 | 四萬四千三百二十八人 | 五萬七千七百八十人 |
| 亢旱 | | | | | | | |

晉冀察綏賑災委員會報告書 表

| | | | | |
|-----|---------|---------------------------|-------------|--|
| 中陽縣 | 全縣 | 夏麥歉收秋禾枯萎糧價日漲 | 五萬一千〇三十九人 | |
| 河津縣 | 同上 | 天氣亢旱秋禾枯萎毫無收成 | 七萬八千八百四十八人 | |
| 交城縣 | 西汾陽等三十村 | 水旱雹災損失甚鉅 | 六萬五千三百六十六人 | |
| 文水縣 | 西社二十村 | 夏秋田禾多被雹打毀秋後亢旱太甚禾苗不秀滿野枯萎 | 十萬一千九百十九人 | |
| 平遙縣 | 全縣 | 夏麥秋禾被雹甚重秋後無雨田禾大半枯萎 | 十九萬四千九百六十三人 | |
| 介休縣 | 萬戶堡等十七村 | 夏麥被風枯乾不實入秋無雨秋禾枯萎沿河村莊又被水淹沒 | 十萬三千九百八十一人 | |
| 臨汾縣 | 全縣 | 夏麥秋苗多被雹打毀嗣又亢旱成災秋禾無收 | 十二萬五千三百八十人 | |
| 洪洞縣 | 全上 | 麥棉受風收成甚歉秋後亢旱禾苗枯萎多無收成麥未能種 | 四萬九千四百六十四人 | |

| | | | | | | | |
|------------|------------|---------------------|----------------------|----------------------|-----------------------------|------------------|--------------------------|
| 屯留縣 | 沁縣 | 榆社縣 | 臨縣 | 汾陽縣 | 襄陵縣 | 靈石縣 | 榮河縣 |
| 二仙頭等三村 | 景村等四村 | 小社余溝等三十村 | 劉家堽十餘村 | 全上 | 全上 | 全上 | 全縣 |
| 秋禾被雹打毀收成無望 | 秋禾被雹打毀災情甚重 | 秋禾被雹水等災甚重并有蟲傷收成不及二三 | 秋禾被雹甚重伏後雨稀禾苗均枯收成不及四分 | 夏麥秋禾先被雹打毀嗣未得透雨秋禾秀而不實 | 沿河村莊田禾被水沖沒棉苗瓜菜復被雹打傷秋後亢旱收成甚薄 | 亢旱成災秋收不及二成宿麥亦難下種 | 麥收歉薄禾棉因無雨俱枯萎而死宿麥未能下種災情甚重 |
| 二萬三千三百三十七人 | 二萬八千八百三十六人 | 四萬〇〇四十八人 | 十萬〇〇三百六十人 | 七萬九千七百七十二人 | 五萬六千一百六十人 | 二萬四千二百三十人 | 六萬二千〇三十六人 |
| | | | | | | | |

晉冀察綏賑災委員會報告書 表

晉冀察綏賑災委員會報告書 表

| | | | |
|-----|-------------|--------------------------|------------|
| 潞城縣 | 黃牛蹄等二十八村 | 冰雹猛降田禾俱被打毀秋後復被蟲傷收成甚歉 | 六萬六千五百八十一人 |
| 壺關縣 | 澤井莊頭二十餘村 | 被雹打毀田禾毫無收成并有蟲傷 | 七萬四千二百三十人 |
| 徐溝縣 | 新莊等九村 | 田禾被水淹沒秋禾又被雹打毀生計困難 | 三萬一千七百八十八人 |
| 壽陽縣 | 西洛鎮李家下頭四十九村 | 夏麥秋禾被雹打毀甚重沿河兩岸又多淹沒 | 十六萬三千〇三十九人 |
| 平順縣 | 山南底北溝泉等三十餘村 | 天降冰雹秋禾完全打毀 | 五萬一千六百一十五人 |
| 平陸縣 | 圪塔順頭上吉等二十村 | 天久不雨夏收歉薄秋禾更多枯萎宿麥不能下種人心恐慌 | 七萬一千九百三十二人 |
| 稷山縣 | 下廉城等村 | 久旱不雨收成毫無赤地千里人多流離 | 八萬八千五百七十二人 |
| 夏縣 | 郭村等六村 | 夏秋無雨秋禾枯萎宿麥未種 | 一萬九百〇四人 |

| | | | |
|-----|-----------|----------------------------------|-------------|
| 汾城縣 | 阜平陳郭二十餘村 | 棉禾多被雹打傷伏後雨少 秋禾枯萎民食艱難 | 六萬六千六百八十人 |
| 芮城縣 | 西壩村等八村 | 入春狂風麥收歉薄夏更無 雨秋禾枯萎宿麥未種民不 聊生 | 五萬八千二百〇一人 |
| 天鎮縣 | 南園子等十二村 | 敵軍侵擾兵去匪來耕種失 時又值亢旱冰雹收獲無望 | 十一萬三千七百九十六人 |
| 偏關縣 | 宋家窰等九村 | 綏匪搶掠十室九空田禾初 鮮被雹打毀嗣又亢旱收獲甚 | 三萬二千一六十人 |
| 醇縣 | 峙峪等十二村 | 秋禾被雹被水收成減色嗣 又飽受霜凍平均不及四分 | 十二萬七千五百三十二人 |
| 太原縣 | 西漳野莊等四十九村 | 被雹打毀田禾及被汾涂河 難淹沒房屋禾苗災民生活困 | 七萬五千九百三十九人 |
| 孝義縣 | 李家莊等十二村 | 汾水出岸淹沒禾苗收穫無 望 | 六萬六千五百九十四人 |
| 清源縣 | 牛家窰等四十六村 | 風雹打傷田禾涂河復水又 出岸秋禾俱被漂沒 | 四萬八千二百七十人 |

晉冀察綏賑災委員會報告書 表

晉冀察綏賑災委員會報告書 表

| | | | |
|-----|----------|---------------------------|-------------|
| 新絳縣 | 三泉等三十六村 | 棉麻秋禾多被雹打傷嗣又雨少秋禾旱枯收成無望 | 八萬二千九百三十六人 |
| 長子縣 | 前後萬戶等三十村 | 田禾被雹打毀甚重嗣又發生蟲災無有收成 | 四萬八千〇〇二人 |
| 方山縣 | 大西溝等三十餘村 | 秋禾被雹打毀毫無收成 | 一萬六千五百三十九人 |
| 平定縣 | 下壩章賢等十六村 | 雹打水淹田禾被毀甚重敵軍擾境沿邊各村損失甚重 | 廿六萬三千三百八十三人 |
| 寧武縣 | 全縣 | 冰雹打傷田禾收成無望 | 二萬二千三百六十二人 |
| 河曲縣 | 全上 | 敵軍焚毀擄掠損失殆盡入夏亢旱收穫毫無 | 八萬三千八百六十二人 |
| 保德縣 | 全上 | 雨澤愆期播種失時禾苗多半枯萎收成不及二分 | 三萬三千五百八十二人 |
| 萬泉縣 | 全上 | 早魃爲虐秋禾枯槁收成不及二三分宿麥不能下種生計困難 | 六萬九千五百八十二人 |

| | | | |
|-----|----|------------------------------|------------|
| 曲沃縣 | 全上 | 久旱不雨棉花菸葉多被蟲傷秋禾亦大半枯萎毫無收成 | 六萬七千四百八十九人 |
| 翼城縣 | 全上 | 夏麥受風收成甚歉秋後亢旱日甚禾苗枯死糧價日漲民不聊生 | 三萬九千八百十五人 |
| 鄉甯縣 | 全上 | 夏秋無雨秋禾枯萎赤地千里野無青苗 | 五萬〇三百五十人 |
| 吉縣 | 同上 | 夏麥被雹收成已歉嗣又亢旱秋禾枯萎民食困難 | 二萬五千八百八十九人 |
| 大甯縣 | 同上 | 棉禾俱受旱災赤地遍野宿麥亦未能下種 | 一萬三千三百六十三人 |
| 汾西縣 | 同上 | 雨澤愆期秋收約有二成宿麥未能下種 | 九千八百九十七人 |
| 平魯縣 | 同上 | 兵燹焚殺閭閻爲墟旱災又重十室九空 | 三萬〇〇七十人 |
| 代縣 | 同上 | 兵燹之後民力凋敝已極又遭亢旱秋禾大半枯槁加之霜凍收穫甚少 | 九萬九千四百十三人 |

晉冀察綏賑災委員會報告書 表

晉冀察綏賑災委員會報告書 表

| | | | | | | | |
|------------|--------------------------|-----------------------|----------------------|--------------|---------------------|------------------------|--------------------------|
| 興縣 | 祁縣 | 太谷縣 | 榆次縣 | 趙城縣 | 陽曲縣 | 繁峙縣 | 五台縣 |
| 同上 | 同上 | 同上 | 同上 | 同上 | 全縣 | 全上 | 全縣 |
| 亢旱為災毫無收成 | 麥苗被雹打毀沿河村莊復被淹沒秋後亢旱禾苗秀而不實 | 麥苗菜菓迭被雹打毀天氣亢旱秋禾枯萎宿麥未種 | 夏麥秋苗均被水淹房屋冲塌嗣又被雹生活困難 | 秋禾大半旱死宿麥不能下種 | 汾水暴漲淹沒禾苗秋禾被雹打毀及蟲食成災 | 敵軍在境作戰數月蹂躪不堪嗣又亢旱災民嗷嗷待哺 | 沿邊各村受敵軍侵擾廬舍為墟禾苗又被霜被水收成毫無 |
| 七萬三千七百七十二人 | 十萬〇〇九十人 | 九萬二千五百六十二人 | 九萬六千九百五十九人 | 二萬七千九百六十一人 | 十二萬三千二百一十七人 | 九萬二千四百七十二人 | 十六萬一千〇六十三人 |
| | | | | | | | |

| | | | | | | | |
|------------|--------------|----------------|------------|------------|----------|-----------|------------------|
| 武鄉縣 | 孟縣 | 沁源縣 | 和順縣 | 黎城縣 | 長治縣 | 昔陽縣 | 永和縣 |
| 同上 | 同上 | 同上 | 同上 | 同上 | 同上 | 同上 | 全縣 |
| 冰雹打毀田禾損失甚重 | 被雹打毀田禾又被山水沖沒 | 冰雹打傷田禾十分之九成災甚重 | 冰雹打傷田禾成災甚重 | 田禾被雹打毀秋收無望 | 山水猛發秋禾沖毀 | 兵雹等災損失甚鉅 | 自夏及秋亢旱不雨秋禾枯萎毫無收成 |
| 十萬四千三百人 | 六萬〇五百六十二人 | 一萬六千一百四十九人 | 十三萬四千四百〇三人 | 二萬四千四百十二人 | 一萬八千八百人 | 七萬七千九百〇二人 | 一萬四千〇〇九人 |
| | | | | | | | |

晉冀察綏賑災委員會報告書 表

合計

八十六縣

兵旱水雹風蝗匪等災

陸百零一萬七千八百九十七人

河北省災情表 中華民國十八年四月

| 縣別 | 被災區域 | 災情 | 災民人數 | 數備 | 考 |
|----|--------|----|-------------|----|---|
| 北平 | 城郊三十區 | 兵匪 | 十八萬八千四百四十二人 | | |
| 昌平 | 三十一村 | 兵匪 | 一萬二千三百八十四人 | | |
| 順義 | 十六村 | 兵匪 | 八千七百一十六人 | | |
| 懷柔 | 七村 | 兵匪 | 一萬二千四百九十三人 | | |
| 安新 | 一百七十七村 | 兵匪 | | | |
| 容城 | 五十八村 | 兵匪 | | | |

晉冀察綏賑災委員會報告書 表

| | | | | | | | |
|------|----|----|----|----|-----|--------|-----|
| 饒陽 | 廣平 | 新城 | 阜城 | 濟縣 | 懷來 | 肅寧 | 趙縣 |
| | | | | | | 一百八十九村 | 十一村 |
| 河水泛溢 | 兵匪 | 兵匪 | 兵匪 | 兵匪 | 兵匪旱 | 兵匪 | 兵匪 |
| | | | | | | | |
| | | | | | | | |

| | | | | | | | |
|-----|-------------|-------------------------|----|----------------|----------------|---------|------|
| 滄縣 | 大名 | 灤縣 | 宣化 | 赤城 | 龍關 | 蔚縣 | 安平 |
| | 中東西各區三百六十餘村 | 唐山開平東西缸窰西三南二北一二等區一百四十九村 | | | 縣城及各鄉 | 西合營九區 | |
| 兵水 | 河水泛溢蝗蝻 | 兵匪燒掠 | 匪旱 | 兵匪入城搶劫一空 旱災 | 兵匪入城搶劫一空 旱災 | 兵匪旱雹 | 河水泛溢 |
| 十萬人 | 三十萬人 | 十萬○二千八百三十人 | | | | 一萬一千五百人 | |
| | | | | | | | |

晉冀察綏賑災委員會報告書 表

晉冀察綏賑災委員會報告書 表

| | | | | | | | |
|--------|--------------|--------|--------|--------|--------|--------|--------|
| 文 安 | 靜 海 | 東 光 | 青 縣 | 獻 縣 | 交 河 | 鹽 山 | 南 皮 |
| | 五區 | | | | | | |
| 水 | 兵水蝗蝻連年不斷 | 水災 | | 兵災 | | 水 | 兵匪 |
| | 二十五萬二千一百八十八人 | | | | | | |
| | | | | | | | |

| | | | | | | | |
|--------|--------|--------|----------------|------------|------------|--------|--------|
| 新 河 | 廣 宗 | 棗 強 | 冀 縣 | 寶 城 | 寧 河 | 河 間 | 大 城 |
| 東區南小寨 | 三十村 | 七十三村 | 田村王村沙村等區一百三十七村 | | 八區二百四十九村 | | |
| 兵蝗 | 兵蝗 | 蝗雹兵匪 | 蝗蝻兵匪 | 水災近十年來未曾收成 | 兵 | 水 | 水 |
| 九十五人 | | | | | 十五萬六千〇三十二人 | | |
| | | | | | | | |

晉冀察綏賑災委員會報告書 表

晉冀察綏賑災委員會報告書 表

| | | | | | | | |
|----|----------|--|---------|------------|------------|---------|--------|
| 陽原 | 涑水 | 深縣 | 滿城 | 安國 | 易縣 | 徐水 | 定興 |
| | 十三村 | 穆村魏家橋楊家莊陳二莊 西湯台磨頭榆科王井溪頭 辛村護駕池中區唐奉區四 百二十四村 | 三百二十三村 | 五區 | 一二區三十四村 | 三十六村 | 十二村 |
| 匪旱 | 兵 | 兵旱蝗雹 | 兵 | | 兵 | 兵 | 兵 |
| | 四千三百六十一人 | 六萬一千八百八十人 | 六萬九千一百人 | 八萬四千七百六十四人 | 二萬六千九百五十四人 | 二萬八千三百人 | 二萬零二百人 |
| | | | | | | | |

| | | | | | | | |
|------|------|------|----|----|----|--------|--------|
| 曲周 | 南樂 | 涿縣 | 邢臺 | 內邱 | 贊皇 | 井陘 | 吳橋 |
| | | | | | | 三十九村 | 五百七十三村 |
| | | 兵 | 水 | 水 | 水 | 兵水 | 兵匪 |
| 十餘萬人 | 十餘萬人 | 十餘萬人 | | | | 二萬〇四百人 | |
| | | | | | | | |

晉冀察綏賑災委員會報告書 表

晉冀察綏賑災委員會報告書 表

| | | | | | | | |
|--------------------|--------|-----------|-------------|------------------|------------------------|-------------|--------|
| 定 縣 | 完 縣 | 望 都 | 清 苑 | 天 津 | 南 宮 | 豐 潤 | 薊 縣 |
| 十三村又調查三百三十八村 | | 一百二十四村 | 一二區六十三村 | 一二三四五六區楊柳青三百二十四村 | 中區北一東一二三西一二南一二等區四百一十二村 | 南二三四區一百二十三村 | |
| 兵 | | 兵 | | 兵匪 | 兵匪旱蝗水 | 兵蝗 | |
| 一萬九千人第二次調查尙未得有確實人數 | | 九萬五千〇八十二人 | 十一萬五千四百一十七人 | 四萬零八千一百二十九人 | 十八萬一千二百七十五人 | 八萬一千八百四十七人 | 十萬人 |
| | | | | | | | |

| | | | | | | | |
|------------|-----|--------|----|----|----|-----------|------------|
| 靈壽 | 行唐 | 阜平 | 沙河 | 任縣 | 永年 | 高陽 | 新樂 |
| 三百二十五村 | | 二百一十五村 | | | | 一百三十六村 | 一百四十六村 |
| 水旱兵雹 | 風雹水 | 兵水 | 蝗蝻 | 蝗蝻 | 蝗蝻 | 兵 | |
| 二萬七千二百四十四人 | | | | | | 八萬九千五百一十人 | 五萬三千三百三十二人 |
| | | | | | | | |

晉冀察綏賑災委員會報告書 表

| | |
|-----|-------------------|
| 曲湯 | 合計 |
| | 七十一縣 |
| 風雹水 | 兵匪旱蝗雹風水火等災 |
| | |
| | 據該省政府電稱被災人數共六百餘萬人 |

察哈爾省災情表 中華民國十八年四月

| 縣別 | 被災區域 | 災情 | 災民人數 | 備考 |
|----|------|--------------------------------|------|----|
| 張北 | 全縣 | 連年苦旱繼又迭遭霜雹蝗鼠等災赤地千里顆粒無收遍野哀鴻目不忍睹 | | |
| 多倫 | 同上 | 同上 | | |
| 商都 | 同上 | 同上 | | |
| 康保 | 同上 | 同上 | | |
| 寶昌 | 同上 | 同上 | | |
| 沽源 | 同上 | 同上 | | |

晉冀察綏賑災委員會報告書 表

| | | | | | | | |
|----|----|----|----|----|----|----|---|
| 宣化 | 涿鹿 | 陽原 | 懷來 | 延慶 | 赤城 | 龍關 | 懷安 |
| 同上 | 同上 | 同上 | 同上 | 同上 | 全縣 | 全上 | 全縣 |
| 同上 | 同上 | 同上 | 同上 | 同上 | 同上 | 同上 | 先遭苦旱繼以霜雹蝗鼠之 災赤地千里收成僅有一二 成樹皮草根均已食盡 |
| | | | | | | | |
| | | | | | | | |

| | | | | |
|----|-----|--------------|------------|---------------|
| 興和 | 全縣 | 旱災甚重繼以匪災民食困難 | 七萬四千一百四十九人 | |
| 陶林 | 全縣 | 旱魃爲虐民食維難 | 三萬四千九百九十八人 | |
| 涼城 | 全縣 | 旱災極重民食困難 | 十五萬六百零五人 | |
| 合計 | 十七縣 | 旱雹匪兵地震等災 | | 一百四十九萬八千八百十九人 |

晉冀察綏賑災委員會報告書

表

綏遠省災情表

中華民國十八年四月

| 縣別 | 被災區域 | 災情 | 災民人數 | 備 | 考 |
|------|------|--|------------|---|---|
| 歸綏 | 全縣 | 西南兩部旱災極重顆粒未收南部與西部土匪蹂躪十室九空東北兩部雨澤愆期播種後又被大雹所傷凍餓死者日有百數 | 拾萬四千七百二十二 | | |
| 薩拉齊 | 同上 | 旱災極重又加土匪擾亂極目淒涼民不聊生 | 貳十萬七千六百八十三 | | |
| 托克托 | 同上 | 同上 | 拾萬九千六百二十七 | | |
| 固陽 | 同上 | 旱災極重土匪遍滿村鄉災民均逃入縣城就食村落坵墟民不聊生 | 二萬二千六百人 | | |
| 武川 | 同上 | 西部旱災極重顆粒未收東部土匪潰兵蹂躪不堪禾苗又為雹傷民不聊生 | 六萬一千四百一十九 | | |
| 和林格爾 | 同上 | 旱災極重粒米未收又遭土匪蹂躪小苗又為冰雹打傷民食困難達於極點 | 拾壹萬叁千一百七十 | | |

晉冀察綏賑災委員會報告書 表

| | | | | | | | |
|--------------------|-------------------------|---|--------------------------------------|-------------------------------------|------------------------------------|----------------------------------|--------------------------------------|
| 包頭 | 清水河 | 五原 | 東勝 | 臨河 | 豐鎮 | 集寧 | 大侖太 |
| 全縣 | 全縣 | 全縣 | 全縣 | 全縣 | 全縣 | 全縣 | 全縣 |
| 旱災極重土匪擾亂不堪人 民倒懸 | 旱魃爲虐又加以土匪擾亂 民不聊生死亡載道 | 旱災略有收成如是包固薩 武各隣縣災民均逃入分食 後又有大股匪竄擾將糧草 全行焚燒民不聊生 | 旱災最重微有收成者十之 有二地寸草皆無又加土匪 擾亂十室九空 | 旱災甚重土匪遍地雨水稀 少歲收毫無凍餓溝壑日有 數十起之多 | 該縣地闊人稠全境均被旱 災又被土匪擾害受災甚重 民食困難 | 旱災極重毫無收成賣妻鬻 女以救生活哀鴻遍地目不 忍睹 | 旱災極重微有收成十之有 二餘處寸草皆無又加土匪 擾亂十室九空 |
| 九萬七千八百七十五人 | 四千四百人 | 六千一百六十七人 | 四千五百十八人 | 六萬二千八百八十七人 | 二十二萬七千一百六十六 人 | 十六萬五千五百三十三人 | 一萬一千七百人 |

晉冀察綏賑災委員會報告書 表

| | | |
|----|-------------------------|----------------------------|
| 萬全 | 蔚縣 | 合計 |
| 全縣 | 全縣 | 十六縣 |
| 同上 | 連年荒旱後又遭霜雹蝗鼠等災收成不及三成民不聊生 | 早霜雹蝗鼠等災 |
| | 一萬一千五百人 | |
| | | 據該省賑務會電稱該省災民共三百零六萬八千四百八十二人 |

晉冀察綏賑災委員會報告書 表

發出捐冊與繳回暨未繳回數目一覽表

| 稱別 | 數別 | 類 | | 發出冊數 | 繳回冊數 | 交付機關 | 冊未繳回數 | 冊未發出數 | 說明 |
|-------|----------|----------|-------|--------|-----------------|------|-------|-------|----|
| | | 類 | 類 | | | | | | |
| 崔廷獻 | 一千六百冊 | 一千六百冊 | 熊希齡 | 七百七十冊 | 未發出捐冊中有未蓋印者百三十冊 | | | | |
| 駐滬辦事處 | 三千一百冊 | 二千八百〇九冊 | 駐滬辦事處 | 二百九十一冊 | | | | | |
| 許世英 | 三冊 | | 許世英 | 三冊 | | | | | |
| 張杜蘭 | 二十冊 | 十二冊 | 張杜蘭 | 八冊 | | | | | |
| 總計 | 四千七百二十三冊 | 四千四百二十一冊 | | 三百〇二冊 | 二百七十七冊 | | | | |

備考
 本會捐冊總數共印五千冊
 本會發出未收回之捐冊共三百〇二冊其號數詳另表
 本會捐冊之已用者蓋停募存查戳記未用者蓋註銷存查戳記以昭慎重
 本會已用未用捐冊均移交賑災委員會備查

不實心，不成事。

不虛心，不知事。

賀時泰

發出捐款收據與繳回暨未繳回數目一覽表

| 稱別 | 數別 | 類別 | | | | |
|-------|-------|-------|-------|------|-------|--|
| | | 發出冊數 | 繳回冊數 | | | |
| 張杜蘭 | 正式一冊 | 正式一冊 | 張杜蘭 | | | |
| 駐滬辦事處 | 正式三十冊 | 正式二十冊 | 駐滬辦事處 | 正式十冊 | | |
| 崔廷獻 | 正式八十冊 | 正式八十冊 | 熊希齡 | | | |
| 崔廷獻 | 銀行二十冊 | 銀行二十冊 | 熊希齡 | | | |
| 崔廷獻 | 正式四十冊 | 正式四十冊 | 熊希齡 | | | |
| 崔廷獻 | 銀行三十冊 | 銀行三十冊 | 熊希齡 | | | |
| | | | | | 未繳回冊數 | |
| | | | | | 未發出冊數 | |
| | | | | | 說明 | |

未繳回收據係字字號十冊每冊一百張

晉冀察綏賑災委員會報告書 表

| | | | | | | |
|----------------|--|----------------------------|--|-------------------------|--|--|
| <p>總 計</p> | <p>銀行代 收收據 五十冊</p> | <p>銀行代 收收據 五十冊</p> | | <p>正式 收據 十冊</p> | | |
| <p>考 備</p> | <p>本會銀行代收收據總數共五十冊正式收據總數共一百五十一冊(見本表) 本會收據除收回外向短正式收據字字號十冊(見本表) 本會已用收據蓋停募存查戳記未用收據蓋註銷存查戳記以昭慎重 本會已用未用各收據均移交賑災委員會備查</p> | | | | | |

未收回捐冊收據數目及號數一覽表

| | | |
|-------|----------|--|
| 許世英 | 捐冊三本 | 賑字第二〇一號第二〇二號第二〇三號 |
| 馮少山 | 捐冊一本 | 賑字第二〇六號 |
| 趙晉卿 | 捐冊一本 | 賑字第二〇七號 |
| 林康侯 | 捐冊一本 | 賑字第二〇八號 |
| 趙南公 | 捐冊一本 | 賑字第二〇九號 |
| 虞洽卿 | 捐冊一本 | 賑字第二一三號 |
| 陶昌經 | 捐冊一本 | 賑字第二一六號 |
| 江漢羅 | 捐冊一本 | 賑字第二一八號 |
| 張雲卿 | 捐冊一本 | 賑字第二一九號 |
| 駐滬辦事處 | 捐冊二百九十一本 | 賑字第一七三二號至第一八〇〇號 賑字第一八〇一號至第一八一〇號 賑字第一八一二號至第一八一三號 賑字第一八一六號至第一八一七號 賑字第一八一九號 賑字第一八二一號 |

晉冀察綏賑災委員會報告書 表

| | | |
|--|--|-----------------|
| | | 賑字第一八二三號至第一八二五號 |
| | | 賑字第一八二七號至第一八四一號 |
| | | 賑字第一八四三號 |
| | | 賑字第一八四五號 |
| | | 賑字第一八四七號 |
| | | 賑字第一八四九號至第一八五五號 |
| | | 賑字第一八五七號 |
| | | 賑字第一八五九號 |
| | | 賑字第一八六一號至第一八六二號 |
| | | 賑字第一八六八號至第一八七二號 |
| | | 賑字第一八七六號至第一八七九號 |
| | | 賑字第一八八二號至第一八八五號 |
| | | 賑字第一八九三號 |
| | | 賑字第一八九五號 |
| | | 賑字第一八九八號至第一八九九號 |
| | | 賑字第一九〇一號至第一九〇六號 |
| | | 賑字第一九〇八號 |

| | |
|--|-----------------|
| | 賑字第一九一一號至第一九五號 |
| | 賑字第一九一七號至第一九二二號 |
| | 賑字第一九二四號至第一九二六號 |
| | 賑字第一九二八號 |
| | 賑字第一九三〇號至第一九三一號 |
| | 賑字第一九三三號至第一九三五號 |
| | 賑字第一九三七號 |
| | 賑字第一九三九號至第一九四三號 |
| | 賑字第一九四五號至第一九六〇號 |
| | 賑字第一九六二號至第一九六四號 |
| | 賑字第一九六六號至第一九七九號 |
| | 賑字第一九八四號 |
| | 賑字第一九八六號 |
| | 賑字第一九八九號 |
| | 賑字第一九九三號至第一九九四號 |
| | 賑字第一九九六號至第一〇〇〇號 |
| | 賑字第二〇〇一號 |

晉冀察綏賑災委員會報告書 表

晉冀察綏賑災委員會報告書

表

三八

| |
|-----------------|
| 賑字第二〇〇三號至第二〇一〇號 |
| 賑字第二〇一二號至第二〇一四號 |
| 賑字第二〇一六號至第二〇二八號 |
| 賑字第二〇三〇號至第二〇三二號 |
| 賑字第二〇三四號至第二〇三五號 |
| 賑字第二〇三七號至第二〇四七號 |
| 賑字第二〇五一號至第二〇五三號 |
| 賑字第二〇五五號至第二〇五六號 |
| 賑字第二〇五八號至第二〇六〇號 |
| 賑字第二〇六二號 |
| 賑字第二〇六四號 |
| 賑字第二〇六六號 |
| 賑字第二〇六八號至第二〇七六號 |
| 賑字第二〇七八號至第二〇八二號 |
| 賑字第二〇八四號至第二〇九〇號 |
| 賑字第二〇九二號至第二〇九七號 |
| 賑字第二〇九九號 |

賑字第二一〇〇號

駐滬辦事處

正式收據十冊 字字號共十冊

總計

未收回捐冊三百〇二本
未收回正式收據十冊

備考

本表專為考查捐冊暨正式收據未繳回數目及號數以便考查
本會未收回之捐冊與收據截至移交賑災委員會之日止登報聲明逕交核委員會查收



捐款人姓名及捐款數目一覽表

| 姓名 | 捐款數 | 經募人 | 備 | 考 |
|-----------|----------------|---------|----------------------|---|
| 上海交易所聯合會 | 捐洋一千元 | 王震 | | |
| 上海嚴桐蔭室 | 捐洋一千兩 | 嚴味蓮 | 此千兩銀折合銀洋一千三百九十三元四角七分 | |
| 上海中國紅十字會 | 捐洋二千元 | 王震 | | |
| 上海貝潤記 | 捐洋一千元 | 貝潤生 | | |
| 上海十三省賑災會 | 捐洋一千五百七十六元一角三分 | 本會駐滬辦事處 | 此係演劇助賑之款計分本會如上數 | |
| 上海葉增壽 | 捐洋一千元 | | | |
| 上海華記 | 捐洋伍千元 | 本會駐滬辦事處 | | |
| 上海十三省賑災會 | 捐洋一千〇九十元 | 全上 | 此係演劇助賑之款計分本會如上數 | |
| 上海開北水電公司 | 捐洋一千五百元 | 全上 | | |
| 上海徐筠志堂 | 捐洋一千元 | 全上 | | |
| 上海郭純殿堂 | 捐洋五百元 | | | |
| 上海中國紅十字分會 | 捐洋五百元 | 張蘭坪 | | |
| 上海劉貽德 | 捐洋五百元 | 劉徵如 | | |
| 上海三林道人 | 捐洋五百元 | 本會駐滬辦事處 | | |

晉冀察綏賑災委員會報告書 表

晉冀察綏賑災委員會報告書 表

| | | | |
|------------------|---------|---------|--|
| 上海印光法師 | 捐洋五百元 | | |
| 上海徐慶侯 | 捐洋五百元 | 本會駐滬辦事處 | |
| 上海杜月笙 | 捐洋五百元 | | |
| 上海葉勉卿 | 捐洋四百元 | 李雲書 | |
| 上海綏厚袍澤 | 捐洋四百元 | 李濟生 | |
| 同義發號 | 捐洋二百五十元 | 朱燮臣 | |
| 武忠德 | 捐洋二百五十元 | 趙晉卿 | |
| 震升裕 | 捐洋二百元 | 田祁原 | |
| 綏厚堂 | 捐洋二百元 | 全上 | |
| 上海金業徐補孫 公會蔡久生 | 捐洋二百元 | | |
| 普濟善會 | 捐洋二百元 | 孫筱亭 | |
| 至聖善院 | 捐洋二百元 | 本會駐滬辦事處 | |
| 豐餘公司 | 捐洋一百五十元 | 樓其樑 | |
| 王茂孫 | 捐洋一百五十元 | 本會駐滬辦事處 | |
| 田祁原 | 捐洋一百元 | | |
| 天潼寺常住 | 捐洋一百元 | 黃涵之 | |
| 育王寺晦谷師 | 捐洋一百元 | 全上 | |

| | | |
|------------------|-------|-----------------------------------|
| 普濟善會 | 捐洋一百元 | 孫筱亭 |
| 茶業會館 | 捐洋一百元 | 陳翊周 |
| 潮惠會館 | 捐洋一百元 | 郭仲良 |
| 上海特別市藥行 公所檢義堂 | 捐洋一百元 | 毛子堅 |
| 山東絲綢業公所 | 捐洋一百元 | 羅坤祥 |
| 河南絲綢公會 | 捐洋一百元 | 施田萃 |
| 上海絲經公會 | 捐洋一百元 | 沈省三 |
| 莫子經 | 捐洋一百元 | |
| 源來行 | 捐洋一百元 | 葉鴻英 |
| 毛子堅 | 捐洋一百元 | |
| 黃楚九 | 捐洋一百元 | 胡熙生 |
| 振華堂棉布公所 | 捐洋一百元 | 余傑三 <small>顧子榮 陳松源</small> |
| 李詠芬堂 | 捐洋一百元 | 李詠裳 |
| 資善堂 | 捐洋一百元 | 李雲書 |
| 滋記 | 捐洋一百元 | 傅洪水 |
| 義記 | 捐洋一百元 | 全上 |
| 迎碧軒 | 捐洋一百元 | 秦潤卿 |
| 邢穗軒 | 捐洋一百元 | 田祁原 |

以上兩次共捐如上數

晉冀察綏賑災委員會報告書 表

晉冀察綏賑災委員會報告書 表

| | | | |
|-------|----------|---------|--|
| 邢聚之 | 捐洋一百元 | | |
| 郭崑生 | 捐洋一百元 | 葉增壽 | |
| 何世楨 | 捐洋一百元 | | |
| 裘業公會 | 捐洋一百元 | 張鈺章 | |
| 劉徐氏 | 捐洋一百元 | 本會駐滬辦事處 | |
| 蘇疇五 | 捐洋一百元 | 周湘齡 | |
| 總業公所 | 捐洋一百元 | 潘祥生 | |
| 張鴻基 | 捐洋五十元 | 孫筱亭 | |
| 張季白 | 捐洋十元 | | |
| 張頌耆 | 捐洋二元五角 | | |
| 晉生莊同人 | 捐洋十元 | | |
| 高渭夫 | 捐洋五十元 | | |
| 滕之福 | 捐洋十五元 | 本會駐滬辦事處 | |
| 王友竹 | 捐洋五元 | 全上 | |
| 楊雨農 | 捐洋四元 | 全上 | |
| 新聞報館 | 捐洋三元九角二分 | 全上 | |
| 申報館 | 捐洋三元九角 | 全上 | |

| | | | |
|-------|--------|-----|--|
| 隱名氏 | 捐洋五元 | 全上 | |
| 金舜華 | 捐洋五元 | 全上 | |
| 段高氏 | 捐洋三十元 | 全上 | |
| 弗留名 | 捐洋四元 | 全上 | |
| 周德壽 | 捐洋六元 | 全上 | |
| 隱名氏 | 捐洋四元 | 全上 | |
| 黃本濟 | 捐洋二十元 | 全上 | |
| 業貞記 | 捐洋二十元 | 馬錦雲 | |
| 修記 | 捐洋十元 | 全上 | |
| 明記 | 捐洋二元 | 全上 | |
| 久木材公司 | 捐洋五十元 | 朱岑臣 | |
| 順泰木號 | 捐洋五十元 | 全上 | |
| 震升裕木號 | 捐洋二十五元 | 全上 | |
| 源順木號 | 捐洋二十五元 | 全上 | |
| 瑞大木號 | 捐洋二十五元 | 全上 | |
| 泰茂木號 | 捐洋二十五元 | 全上 | |
| 協生木號 | 捐洋二十五元 | 全上 | |

晉冀察綏賑災委員會報告書 表

晉冀察綏賑災委員會報告書 表

| | | | |
|--------|--------|-----|--|
| 上海典質公所 | 捐洋四十元 | 傅佐衡 | |
| 太乙木號 | 捐洋五元 | 全上 | |
| 成興木號 | 捐洋五元 | 全上 | |
| 大興木號 | 捐洋十元 | 全上 | |
| 久大木號 | 捐洋十元 | 全上 | |
| 興昌木號 | 捐洋五元 | 全上 | |
| 施敏記木號 | 捐洋十元 | 全上 | |
| 源豐木號 | 捐洋十五元 | 全上 | |
| 長豐木號 | 捐洋二十五元 | 全上 | |
| 瑞昌木號 | 捐洋二十五元 | 全上 | |
| 源興木號 | 捐洋二十五元 | 全上 | |
| 震昌木號 | 捐洋二十五元 | 全上 | |
| 寅記木號 | 捐洋二十五元 | 全上 | |
| 匯大木號 | 捐洋二十五元 | 全上 | |
| 洽大木號 | 捐洋二十五元 | 全上 | |
| 復記木號 | 捐洋二十五元 | 全上 | |
| 協興木號 | 捐洋二十五元 | 全上 | |

| | | | | | | | | | | | | | | | | |
|------|------|------|------|------|------|------|------|------|------|------|------|------|------|------|------|-------|
| 嚴 | 何 | 范 | 俞 | 凌 | 浦 | 滕 | 袁 | 孫 | 陸 | 姚 | 王 | 夏 | 朱 | 馬 | 先 | 王 |
| 水 | 錦 | 壽 | 五 | 伯 | 緝 | 國 | 滋 | 鏡 | 書 | 德 | 錫 | 遐 | 宏 | 月 | 達 | 文 |
| 鑫 | 雲 | 臣 | 雲 | 康 | 庭 | 馨 | 青 | 如 | 臣 | 裕 | 齡 | 齡 | 昌 | 樓 | 廠 | 治 |
| 捐洋五元 | 捐洋二元 | 捐洋二元 | 捐洋二元 | 捐洋二元 | 捐洋二元 | 捐洋二元 | 捐洋二元 | 捐洋二元 | 捐洋二元 | 捐洋二元 | 捐洋二元 | 捐洋五元 | 捐洋五元 | 捐洋五元 | 捐洋五元 | 捐洋十九元 |
| 全上 | 全上 | 全上 | 全上 | 全上 | 全上 | 全上 | 全上 | 全上 | 全上 | 全上 | 全上 | 全上 | 全上 | 全上 | 全上 | 貝滋生 |

晉冀察綏賑災委員會報告書 表

晉冀察綏賑災委員會報告書 表

| | | | | | | | | | | | | | | | | |
|------|------|------|------|------|------|------|------|------|------|------|------|------|------|------|------|------|
| 盛景和 | 胡其壽 | 何錦章 | 王漢卿 | 史久緣 | 徐善昌 | 陳兆燦 | 陳恂如 | 羅申之 | 徐熙清 | 戚偉臣 | 謝子全 | 陶謹之 | 翁隸輝 | 馮斯發 | 嚴潔身 | 張汝璋 |
| 捐洋二元 | 捐洋二元 | 捐洋二元 | 捐洋二元 | 捐洋二元 | 捐洋二元 | 捐洋二元 | 捐洋二元 | 捐洋二元 | 捐洋二元 | 捐洋二元 | 捐洋二元 | 捐洋二元 | 捐洋二元 | 捐洋二元 | 捐洋二元 | 捐洋二元 |
| 全上 | 全上 | 全上 | 全上 | 全上 | 全上 | 全上 | 全上 | 全上 | 全上 | 全上 | 全上 | 全上 | 全上 | 全上 | 全上 | 全上 |

| | | | |
|---------|--------|-----|--|
| 李偉侯 | 捐洋五十元 | | |
| 王伯燭 | 捐洋二十五元 | | |
| 新茂和 | 捐洋五十元 | 葉鴻英 | |
| 炳昌行 | 捐洋五十元 | 仝上 | |
| 南北鹹魚事務所 | 捐洋五十元 | 樓其樑 | |
| 沈景周 | 捐洋二十五元 | | |
| 久記木材公司 | 捐洋五十元 | 朱吟臣 | |
| 順泰木號 | 捐洋五十元 | 同上 | |
| 震升裕木號 | 捐洋二十五元 | 同上 | |
| 源順木號 | 捐洋二十五元 | 同上 | |
| 瑞大木號 | 捐洋二十五元 | 同上 | |
| 泰茂木號 | 捐洋二十五元 | 同上 | |
| 協生木號 | 捐洋二十五元 | 同上 | |
| 協興木號 | 捐洋二十五元 | 同上 | |
| 復記木號 | 捐洋二十五元 | 同上 | |
| 洽大木號 | 捐洋二十五元 | 同上 | |
| 匯大木號 | 捐洋二十五元 | 同上 | |

晉冀察綏賑災委員會報告書 表

晉冀察綏賑災委員會報告書 表

| | | | |
|-------|--------|------------|--|
| 源茂盛木號 | 捐洋二十五元 | 同上 | |
| 震昌木號 | 捐洋二十五元 | 同上 | |
| 源興木號 | 捐洋二十五元 | 同上 | |
| 祥豐木號 | 捐洋二十五元 | 同上 | |
| 彙泰木號 | 捐洋十五元 | 同上 | |
| 德泰木號 | 捐洋十元 | 同上 | |
| 匯源木號 | 捐洋十元 | 同上 | |
| 聚和木號 | 捐洋十元 | 同上 | |
| 鴻昌木號 | 捐洋十元 | 同上 | |
| 隆潤木號 | 捐洋十元 | 同上 | |
| 盛大隆木號 | 捐洋十元 | 同上 | |
| 福豫安 | 捐洋五元 | 曹顯裕 周貴輔 | |
| 咸昌 | 捐洋五元 | 同上 | |
| 祥泰昌 | 捐洋五元 | 同上 | |
| 陳一鶚 | 捐洋五元 | 同上 | |
| 老祥泰 | 捐洋五元 | 同上 | |
| 泰生永 | 捐洋五元 | 同上 | |

| | | | |
|--------|-------|------------------|--|
| 新永興 | 捐洋五元 | 同上 | |
| 王承興 | 捐洋五元 | 同上 | |
| 生深永 | 捐洋五元 | 同上 | |
| 大德榮 | 捐洋五元 | 同上 | |
| 林協記 | 捐洋五元 | 同上 | |
| 老德泰 | 捐洋五元 | 同上 | |
| 湧生泰 | 捐洋五元 | 同上 | |
| 同春恆 | 捐洋五元 | 同上 | |
| 裕長隆 | 捐洋五元 | 同上 | |
| 怡大行 | 捐洋五元 | 同上 | |
| 上海綢緞公所 | 捐洋五十元 | 呂葆元 姜麟書 | |
| 協昌德米行 | 捐洋二元 | 上海米豆業公會 北市事務所 | |
| 穗豐米行 | 捐洋二元 | 同上 | |
| 萬泰祥米行 | 捐洋二元 | 同上 | |
| 萬餘米行 | 捐洋二元 | 同上 | |
| 義成發米行 | 捐洋二元 | 同上 | |
| 祥豐協米行 | 捐洋二元 | 同上 | |

晉冀察綏賑災委員會報告書 表

晉冀察綏賑災委員會報告書 表

| | | | | | | | | | | | | | | | | |
|------|-------|--------|-------|-------|------|-------|-------|-------|------|-------|-------|-------|-------|-------|-------|------|
| 源豐米行 | 仁泰三米行 | 大昌米德行記 | 瑞昌發米行 | 慶盛義米行 | 源順米行 | 恆大鑫米行 | 裕昶祥米行 | 恆德福米行 | 萬源米行 | 正昌和米行 | 永和祥米行 | 長豐義米行 | 和豐泰米行 | 萬盛興米行 | 聚昌義米行 | 裕盛米行 |
| 捐洋二元 | 捐洋二元 | 捐洋二元 | 捐洋二元 | 捐洋二元 | 捐洋二元 | 捐洋二元 | 捐洋二元 | 捐洋二元 | 捐洋元 | 捐洋二元 | 捐洋二元 | 捐洋二元 | 捐洋二元 | 捐洋二元 | 捐洋二元 | 捐洋二元 |
| 全上 | 全上 | 全上 | 全上 | 全上 | 全上 | 全上 | 全上 | 全上 | 全上 | 全上 | 全上 | 全上 | 全上 | 全上 | 同上 | 全上 |

| | | | |
|-------|-------|----|---------------|
| 裕大德米行 | 捐洋二元 | 全上 | |
| 聚興成米行 | 捐洋二元 | 全上 | |
| 永順泰米行 | 捐洋二元 | 全上 | |
| 晉泰恆米行 | 捐洋二元 | 全上 | |
| 萬盛泰米行 | 捐洋二元 | 全上 | |
| 同興恆米行 | 捐洋二元 | 全上 | |
| 泰昌康米行 | 捐洋二元 | 全上 | |
| 恆義公米行 | 捐洋二元 | 全上 | |
| 鼎泰美米行 | 捐洋二元 | 全上 | |
| 新昌源和記 | 捐洋五十元 | 全上 | 上海通商各口輔運公所尤森庭 |
| 信昌隆 | 捐洋五十元 | 全上 | |
| 南榮記 | 捐洋五十元 | 全上 | |
| 復和 | 捐洋十元 | 全上 | |
| 恆泰 | 捐洋十元 | 全上 | |
| 永安長 | 捐洋二十元 | 全上 | |
| 太古輝 | 捐洋二十元 | 全上 | |
| 瑞記 | 捐洋二十元 | 全上 | |

晉冀察綏賑災委員會報告書 表

晉冀察綏賑災委員會報告書 表

| | | | | |
|---|---|--------|-------|----|
| 悅 | 來 | 捐洋十元 | 全上 | |
| 永 | 和 | 捐洋二十五元 | 全上 | |
| 和 | 昌 | 成 | 捐洋二十元 | 全上 |
| 新 | 昌 | 泰 | 捐洋二十元 | 全上 |
| 太 | 古 | 新 | 捐洋十元 | 全上 |
| 南 | 公 | 益 | 捐洋二十元 | 全上 |
| 恆 | 義 | 公 | 捐洋十元 | 全上 |
| 元 | | 太 | 捐洋十元 | 全上 |
| 祥 | | 記 | 捐洋十元 | 全上 |
| 公 | | 記 | 捐洋十元 | 全上 |
| 天 | 泰 | 亨 | 捐洋十元 | 全上 |
| 東 | 悅 | 公 | 捐洋十元 | 全上 |
| 同 | 益 | 公 | 捐洋十元 | 全上 |
| 太 | 古 | 昌 | 捐洋十元 | 全上 |
| 長 | 深 | 泰 | 捐洋十元 | 全上 |
| 復 | 昌 | 恆 | 捐洋十元 | 全上 |
| 北 | 恆 | 茂 | 捐洋五元 | 全上 |

| | | | |
|------------|-------|--------|--|
| 宏安 | 捐洋五元 | 全上 | |
| 新盛昌 | 捐洋十元 | 全上 | |
| 怡順昌 | 捐洋五元 | 全上 | |
| 永昌泰 | 捐洋五元 | 全上 | |
| 永盛泰 | 捐洋五元 | 全上 | |
| 祥發源 | 捐洋五元 | 全上 | |
| 祥泰恆 | 捐洋五元 | 全上 | |
| 大豐永 | 捐洋二十元 | 全上 | |
| 普利公 | 捐洋三元 | 全上 | |
| 協新盛 | 捐洋五元 | 全上 | |
| 葛明甫 士大善 | 捐洋五元 | 安定洋行同人 | |
| 潘寶山 士大善 | 捐洋二元 | 全上 | |
| 藏永招 | 捐洋二元 | 全上 | |
| 郎忠武 | 捐洋一元 | 全上 | |
| 忻阿興 | 捐洋一元 | 全上 | |
| 曹鑑庭 | 捐洋一元 | 全上 | |
| 賀雪鰲 | 捐洋一元 | 全上 | |

晉冀察綏賑災委員會報告書 表

晉冀察綏賑災委員會報告書 表

| | | | |
|------|-------|-----|--|
| 忻繼香 | 捐洋十元 | 全上 | |
| 穆筠五 | 捐洋二元 | 全上 | |
| 徐芳蘭 | 捐洋一元 | 全上 | |
| 袁實順 | 捐洋二元 | 全上 | |
| 劉子谷 | 捐洋二元 | 全上 | |
| 王銘箴 | 捐洋二元 | 全上 | |
| 孫女士 | 捐洋二元 | 全上 | |
| 劉聚五 | 捐洋二元 | 全上 | |
| 精益皮廠 | 捐洋五元 | 全上 | |
| 新記公司 | 捐洋五十元 | 李詠裳 | |
| 李肇記 | 捐洋五十元 | 全上 | |
| 王堯臣 | 捐洋二十元 | 王堯臣 | |
| 樂水氏 | 捐洋五元 | 全上 | |
| 王陸氏 | 捐洋三元 | 全上 | |
| 王雲程 | 捐洋三元 | 全上 | |
| 鍾秀氏 | 捐洋二元 | 全上 | |
| 隱名氏 | 捐洋二元 | 全上 | |

| | | | |
|----|------|-------|-----|
| 王 | 安龍 | 捐洋三元 | 同上 |
| 明 | 智記 | 捐洋一元 | 同上 |
| 張 | 敏如 | 捐洋二元 | 同上 |
| 王 | 嘉樂 | 捐洋五元 | 同上 |
| 無 | 量壽 | 捐洋二元 | 同上 |
| 王 | 存德 | 捐洋二元 | 同上 |
| 同 | 春莊 | 捐洋十元 | 斐雲卿 |
| 倪 | 文卿 | 捐洋五十元 | 尤森庭 |
| 永同 | 盛發昌公 | 捐洋十元 | 同上 |
| 恆 | 記新 | 捐洋十元 | 同上 |
| 東 | 興成 | 捐洋五元 | 全上 |
| 資 | 善堂 | 捐洋五十元 | 王鞠如 |
| 還 | 捐簿 | 捐洋十元 | 田祚原 |
| 飲 | 蒨廬 | 捐洋三十元 | 泰潤卿 |
| 省 | 身樓 | 捐洋五十元 | 同上 |
| 抹 | 雲樓 | 捐洋二十元 | 同上 |
| 還 | 捐簿 | 捐洋十元 | 田祚簿 |

晉冀察綏賑災委員會報告書 表

晉冀察綏賑災委員會報告書 表

| | | | |
|---|---|-------|-----|
| 德 | 記 | 捐洋十元 | 黃玉書 |
| 鼎 | 記 | 捐洋十元 | 全上 |
| 生 | 記 | 捐洋十元 | 全上 |
| 瑞 | 源 | 捐洋十元 | 全上 |
| 恆 | 昌 | 捐洋五元 | 全上 |
| 慎 | 昌 | 捐洋十元 | 全上 |
| 鉅 | 泰 | 捐洋五元 | 全上 |
| 五 | 昌 | 捐洋五元 | 全上 |
| 萬 | 豐 | 捐洋五元 | 全上 |
| 大 | 有 | 捐洋十元 | 全上 |
| 榮 | 達 | 捐洋五元 | 全上 |
| 樂 | 善 | 捐洋十五元 | 全上 |
| 葉 | 仕 | 捐洋十元 | 葉增壽 |
| 吳 | 福 | 捐洋十元 | 全上 |
| 周 | 平 | 捐洋二十元 | 全上 |
| 沃 | 水 | 捐洋十元 | 全上 |
| 韓 | 加 | 捐洋五元 | 全上 |

| | | | | | | | | | | | | | | | | |
|------|------|-------|-------|-------|-------|-------|-------|---------|------|------|------|------|------|------|------|------|
| 吳經熊 | 崇德堂胡 | 馨香室 | 又新堂 | 吉林主人高 | 福泰亭貞記 | 沙鳳瑩 | 姚佩蓀 | 孫承謀 | 敏慎堂 | 徐貴生 | 徐敬祥 | 王林福 | 協興公行 | 陸社延 | 邵文貴 | 蔣耀庭 |
| 捐洋十元 | 捐洋十元 | 捐洋五十元 | 捐洋五十元 | 捐洋五元 | 捐洋五元 | 捐洋五十元 | 捐洋五十元 | 捐洋五十元 | 捐洋十元 | 捐洋五元 | 捐洋五元 | 捐洋五元 | 捐洋十元 | 捐洋五元 | 捐洋五元 | 捐洋五元 |
| 同上 | 同上 | 同上 | 何世楨 | 同上 | 高秋眉 | 同上 | 同上 | 本會駐滬辦事處 | 趙文煥 | 全上 | 全上 | 全上 | 全上 | 全上 | 全上 | 全上 |

晉冀察綏賑災委員會報告書 表

晉冀察綏賑災委員會報告書 表

| | | |
|-----|------|----|
| 韓祖植 | 捐洋十元 | 同上 |
| 弘原 | 捐洋一元 | 同上 |
| 寶善堂 | 捐洋六元 | 同上 |
| 鍾洪聲 | 捐洋八元 | 同上 |
| 李晉孚 | 捐洋八元 | 同上 |
| 張正學 | 捐洋五元 | 同上 |
| 應時 | 捐洋一元 | 同上 |
| 徐忝典 | 捐洋一元 | 同上 |
| 郭煒 | 捐洋一元 | 同上 |
| 黃亮 | 捐洋一元 | 同上 |
| 梁鑿立 | 捐洋一元 | 同上 |
| 許家栻 | 捐洋二元 | 同上 |
| 李讀 | 捐洋一元 | 同上 |
| 葛賜勳 | 捐洋一元 | 同上 |
| 俞承修 | 捐洋一元 | 同上 |
| 高君湘 | 捐洋一元 | 同上 |
| 陳恩普 | 捐洋一元 | 同上 |

| | | |
|------------|-------|-----|
| 木商公會 | 捐洋五十元 | 馬驥良 |
| 寶輝堂 所燭公 | 捐洋二十元 | 何祖繩 |
| 敦仁堂 | 捐洋五十元 | 張季棠 |
| 洪蟬香 | 捐洋十元 | 王漢良 |
| 徐忠濤 | 捐洋十元 | 全上 |
| 邵雲春 | 捐洋一元 | 全上 |
| 無名氏 | 捐洋十元 | 全上 |
| 游筱溪 | 捐洋十元 | 全上 |
| 李月秋 | 捐洋五元 | 全上 |
| 戴有山 | 捐洋五元 | 全上 |
| 謝有餘 | 捐洋一元 | 全上 |
| 金從仁 | 捐洋二元 | 全上 |
| 王長庚 | 捐洋一元 | 全上 |
| 胡采記 | 捐洋二元 | 全上 |
| 羅光甫 | 捐洋一元 | 全上 |
| 戴受之 | 捐洋一元 | 全上 |
| 改培榮 | 捐洋一元 | 全上 |

晉冀察綏賑災委員會報告書 表

晉冀察綏賑災委員會報告書 表

| | | | | | | | | | | | | | | | | |
|------|------|----|------|------|------|------|-------|-------|-------|-------|------|------|------|------|------|------|
| 恆 | 恆 | 南 | 同 | 馬 | 傅 | 濟 | 洽 | 忠 | 陳 | 鮮魚 | 王 | 王 | 王 | 王 | 季 | 金 |
| 盛 | 來 | 阮 | 盛 | 書 | 佐 | 宏 | 昌 | 信 | 翊 | 業 | 其 | 其 | 亞 | 亞 | 永 | 恆 |
| 捐洋二元 | 捐洋二元 | 來 | 捐洋二元 | 南 | 衡 | 典 | 典 | 昌 | 周 | 得所堂 | 熊 | 林 | 珍 | 美 | 才 | 喜 |
| | | 來 | | 捐洋二元 | 捐洋十元 | 捐洋十元 | 捐洋三十元 | 捐洋五十元 | 捐洋五十元 | 捐洋五十元 | 捐洋二元 | 捐洋二元 | 捐洋二元 | 捐洋二元 | 捐洋一元 | 捐洋二元 |
| 全上 | 全上 | 全上 | 全上 | 姚伯棠 | 全上 | 全上 | 傅佐衡 | 全上 | 陳翊周 | 瞿鶴鳴 | 全上 | 全上 | 全上 | 全上 | 全上 | 全上 |
| | | | | | | | | | | | | | | | | |

| | | | | | | | | | | | | | | | | |
|-------|------|---------|-------|------|------|------|------|------|------|------|------|------|------|------|------|------|
| 屠康侯 | 蓮胎 | 奠耳君 | 邊瑞馨 | 湧成元 | 何元昇 | 同椿裕 | 益盛恆 | 源聚永 | 恆美 | 恆泰 | 沈來成 | 元裕承 | 亦來仁 | 恆祥 | 恆和 | 德和 |
| 捐洋二十元 | 捐洋十元 | 捐洋二十元 | 捐洋五十元 | 捐洋二元 | 捐洋一元 | 捐洋一元 | 捐洋二元 | 捐洋二元 | 捐洋二元 | 捐洋二元 | 捐洋二元 | 捐洋二元 | 捐洋二元 | 捐洋二元 | 捐洋二元 | 捐洋二元 |
| 全上 | 全上 | 本會駐滬辦事處 | 全上 | 全上 | 全上 | 同上 | 全上 | 全上 | 全上 | 全上 | 全上 | 全上 | 全上 | 全上 | 全上 | 全上 |

晉冀察綏賑災委員會報告書 表

晉冀察綏賑災委員會報告書 表

| | | |
|--------|-------|-----|
| 上海油廠公會 | 捐洋五十元 | 薛文泰 |
| 源隆 | 捐洋一元 | 程幼甫 |
| 久豐 | 捐洋一元 | 全上 |
| 五泰 | 捐洋一元 | 全上 |
| 興大 | 捐洋二元 | 全上 |
| 永盛 | 捐洋一元 | 全上 |
| 源記順 | 捐洋一元 | 全上 |
| 永利源記 | 捐洋一元 | 全上 |
| 恆源泰 | 捐洋一元 | 全上 |
| 三新 | 捐洋一元 | 全上 |
| 萃豐 | 捐洋一元 | 全上 |
| 申綏一 | 捐洋一元 | 全上 |
| 永發隆 | 捐洋一元 | 全上 |
| 興記 | 捐洋二元 | 全上 |
| 德記 | 捐洋一元 | 全上 |
| 永益昌 | 捐洋一元 | 全上 |
| 大茂 | 捐洋二元 | 全上 |

| | | | | | | | | | | | | | | | | |
|------|------|------|------|------|------|------|------|------|-------|-------|-------|------------|------|------|------|------|
| 慈 | 煥 | 杰 | 焜 | 荷 | 隽 | 慎 | 雲 | 潞 | 茹 | 公 | 旅 | 魚 | 恆 | 振 | 永 | 大 |
| 記 | 記 | 記 | 記 | 記 | 記 | 記 | 記 | 記 | 崇德堂 | 茂 | 院米業公會 | 上海 敦和公所 | 泰 | 隆 | 豐 | 豐 |
| 捐洋五元 | 捐洋五元 | 捐洋五元 | 捐洋五元 | 捐洋五元 | 捐洋五元 | 捐洋五元 | 捐洋五元 | 捐洋五元 | 捐洋五十元 | 捐洋五十元 | 捐洋二十元 | 捐洋五十元 | 捐洋一元 | 捐洋一元 | 捐洋一元 | 捐洋一元 |
| 全上 | 全上 | 全上 | 全上 | 全上 | 全上 | 全上 | 全上 | 全上 | 茹潞生 | 顧謙三 | 林春於 | 方國樑 | 全上 | 全上 | 全上 | 全上 |

晉冀察綏賑災委員會報告書 表

晉冀察綏賑災委員會報告書 表

| | | | |
|---------|---|-------|-----|
| 恆 | 記 | 捐洋五元 | 同上 |
| 施 | 省 | 捐洋五十元 | 同上 |
| 嚴 | 光 | 捐洋五十元 | 諸文綺 |
| 諸 | 筱 | 捐洋三十元 | 同上 |
| 董 | 仁 | 捐洋三十元 | 同上 |
| 張 | 福 | 捐洋二十元 | 同上 |
| 楊 | 兆 | 捐洋二十元 | 同上 |
| 朱 | 炳 | 捐洋三十元 | 朱吟臣 |
| 金 | 麟 | 捐洋五元 | 同上 |
| 張 | 郁 | 捐洋十元 | 同上 |
| 張 | 蓮 | 捐洋五元 | 同上 |
| 中國內衣絨布廠 | | 捐洋三十元 | 馮少山 |
| 黃 | 鴻 | 捐洋二十元 | 同上 |
| 黃 | 漢 | 捐洋五元 | 同上 |
| 黃 | 鈞 | 捐洋二元 | 同上 |
| 黃 | 觀 | 捐洋一元 | 同上 |
| 顧 | 冠 | 捐洋一元 | 同上 |

| | | |
|-----|------|----|
| 區佐華 | 捐洋五角 | 同上 |
| 黃龍輝 | 捐洋一元 | 同上 |
| 李景維 | 捐洋一元 | 同上 |
| 關匯旋 | 捐洋五角 | 同上 |
| 胡鳳超 | 捐洋五角 | 同上 |
| 周祥生 | 捐洋五角 | 同上 |
| 徐祥生 | 捐洋五角 | 同上 |
| 陳繼昌 | 捐洋一元 | 同上 |
| 吳秉昌 | 捐洋一元 | 同上 |
| 吳彬森 | 捐洋一元 | 同上 |
| 譚冠翰 | 捐洋五角 | 同上 |
| 伍鳩富 | 捐洋五角 | 同上 |
| 蔣輝祖 | 捐洋五角 | 同上 |
| 王煥文 | 捐洋五角 | 同上 |
| 袁根寶 | 捐洋五角 | 同上 |
| 陳惠慶 | 捐洋五角 | 同上 |
| 林易安 | 捐洋一元 | 同上 |

晉冀察綏賑災委員會報告書

表

晉冀察綏賑災委員會報告書 表

| | | | |
|-------|------|----|--|
| 阮 懇 均 | 捐洋一元 | 同上 | |
| 周 兆 表 | 捐洋五角 | 同上 | |
| 祝 廷 杰 | 捐洋五角 | 全上 | |
| 顧 如 申 | 捐洋五角 | 全上 | |
| 戴 生 財 | 捐洋二角 | 全上 | |
| 顧 梅 堂 | 捐洋五角 | 全上 | |
| 杜 利 新 | 捐洋五角 | 全上 | |
| 任 利 聲 | 捐洋五角 | 全上 | |
| 鄒 時 新 | 捐洋五角 | 全上 | |
| 王 鑫 山 | 捐洋五角 | 全上 | |
| 趙 四 海 | 捐洋五角 | 全上 | |
| 邵 忠 發 | 捐洋五角 | 全上 | |
| 譚 金 黨 | 捐洋五角 | 全上 | |
| 顧 鵬 天 | 捐洋五角 | 全上 | |
| 黃 龍 杰 | 捐洋一元 | 全上 | |
| 譚 壽 山 | 捐洋五角 | 全上 | |
| 鄒 子 喬 | 捐洋五角 | 全上 | |

| | | | |
|-----|--------|---------|--|
| 馬元生 | 捐洋五角 | 全上 | |
| 黃其聰 | 捐洋五角 | 全上 | |
| 黃琳銓 | 捐洋五角 | 全上 | |
| 黃述藻 | 捐洋五角 | 全上 | |
| 黃華錦 | 捐洋五角 | 全上 | |
| 胡競 | 捐洋五角 | 全上 | |
| 陳劍鴻 | 捐洋五角 | 全上 | |
| 黃朝光 | 捐洋五角 | 同上 | |
| 胡光耀 | 捐洋一元 | 同上 | |
| 馬傑 | 捐洋五角 | 同上 | |
| 崔溱 | 捐洋五角 | 同上 | |
| 維育 | 捐洋二角 | 全上 | |
| 雷炳林 | 捐洋五元 | 同上 | |
| 黃成如 | 捐洋五角 | 全上 | |
| 張根生 | 捐洋二角 | 同上 | |
| 陳蝶仙 | 捐洋十元 | 同上 | |
| 楚寶堂 | 捐洋二十五元 | 本會駐滬辦事處 | |

晉冀察綏賑災委員會報告書 表

晉冀察綏賑災委員會報告書 表

| | | | | | | | | | | | | | | | | |
|------|------|------|------|------|------|------|------|------|------|-------|-------|------|------|------|------|------|
| 李伯隆 | 謝理候 | 袁友之 | 陳作燦 | 劉子谷 | 宋序寶 | 陳善初 | 無名氏 | 尹肇彤 | 張南樵 | 顧毛德葵 | 顧俞蘊貞 | 陸龍翔 | 趙炳炎 | 鄭裕和 | 長寶齋 | 同仁堂 |
| 捐洋一元 | 捐洋一元 | 捐洋一元 | 捐洋二元 | 捐洋一元 | 捐洋一元 | 捐洋一元 | 捐洋二元 | 捐洋二元 | 捐洋二元 | 捐洋五十元 | 捐洋五十元 | 捐洋十元 | 捐洋一元 | 捐洋一元 | 捐洋二元 | 捐洋十元 |
| 全上 | 全上 | 全上 | 全上 | 全上 | 全上 | 全上 | 同上 | 全上 | 宋漢章 | 全上 | 顧秉成 | 全上 | 全上 | 全上 | 王漢良 | 王明能 |

| | | | | | | | | | | | | | | | | |
|------|------|------|------|------|------|--------|------|------|------|------|------|------|------|------|------|------|
| 俞幼臣 | 隱名氏 | 劉漢文 | 張頤 | 朱月潭 | 恆美 | 盛炳記 | 紗業公所 | 陳立澄 | 王世美 | 張家章 | 顧楚琴 | 金吉蓀 | 黃克紹 | 孫士雄 | 陳仁來 | 王懷邦 |
| 捐洋二元 | 捐洋六元 | 捐洋二元 | 捐洋三元 | 捐洋三元 | 捐洋五元 | 捐洋五元 | 捐洋十元 | 捐洋一元 | 捐洋一元 | 捐洋一元 | 捐洋一元 | 捐洋一元 | 捐洋二元 | 捐洋二元 | 捐洋一元 | 捐洋一元 |
| 全上 | 全上 | 同上 | 全上 | 全上 | 全上 | 上海織業公所 | 全上 | 全上 | 全上 | 全上 | 全上 | 全上 | 全上 | 全上 | 全上 | 全上 |

晉冀察綏賑災委員會報告書 表

晉冀察綏賑災委員會報告書 表

| | | |
|-------|-------|-----|
| 恆昌新絲廠 | 捐洋一元 | 全上 |
| 緒昌慎絲廠 | 捐洋一元 | 全上 |
| 久泰絲廠 | 捐洋一元 | 全上 |
| 大來絲廠 | 捐洋一元 | 全上 |
| 協昌絲廠 | 捐洋一元 | 全上 |
| 震大絲廠 | 捐洋一元 | 全上 |
| 久大絲廠 | 捐洋一元 | 全上 |
| 百司絲廠 | 捐洋一元 | 全上 |
| 協豐絲廠 | 捐洋一元 | 全上 |
| 啓昌永絲廠 | 捐洋一元 | 全上 |
| 順豐絲廠 | 捐洋三元 | 全上 |
| 益昌絲廠 | 捐洋一元 | 全上 |
| 瑞餘絲廠 | 捐洋五元 | 全上 |
| 蔣潤禾 | 捐洋十五元 | 黃錦帆 |
| 樹滋堂 | 捐洋十元 | 孔慎甫 |
| 協興 | 捐洋二元 | 全上 |
| 振利 | 捐洋三元 | 同上 |

| | | | |
|---------|---------|-----|-------------------|
| 鼎興順絲廠 | 捐洋一元 | 同上 | |
| 泰來絲廠 | 捐洋一元 | 全上 | |
| 百司二 | 捐洋一元 | 同上 | |
| 緒昌永 | 捐洋一元 | 全上 | |
| 豐泰元 | 捐洋一元 | 全上 | |
| 天來絲廠 | 捐洋一元 | 全上 | |
| 緒昌福廠 | 捐洋一元 | 全上 | |
| 大勝絲廠 | 捐洋一元 | 全上 | |
| 奚少峯 | 捐洋五元 | | |
| 郭誼堂 | 捐洋五十元 | 胡熙生 | |
| 胡熙生 | 捐洋五十元 | 全上 | |
| 胡德裕社 | 捐餅乾一百箱 | 馮少山 | 指明捐助綏遠省災民 |
| 源慈社 | 捐餅乾一百箱 | 全上 | 指明捐助山西省災民 |
| 存濟社 | 捐餅乾九十五箱 | 全上 | |
| 福善堂 | 捐餅乾四十匹箱 | 全上 | 指明捐助山西省災民 |
| 上海英美煙公司 | 捐洋一萬元 | 沈崐三 | 指明撥賑山西旅京旱災救濟會五千元整 |
| 北中國紅萬字會 | 捐洋五千元 | 熊希齡 | 指明捐賑山西 |

晉冀察綏賑災委員會報告書 表

晉冀察綏賑災委員會報告書 表

| | | | | | | | | | | | | | | | |
|---|-------|------|-------|---------------------|-------|------|-------|------|------|------|-------|-------|-------|----------|--------|
| 王 | 斌記五金行 | 恆 | 沈 | 廖 | 談 | 黃 | 惠 | 李 | 盛 | 李 | 陳 | 李 | 述 | 聯 | 海 |
| 經 | 捐洋二十元 | 義公 | 宗恆 | 王玉軒 | 仁娟 | 敏成 | 民堂 | 文靜 | 午清 | 延宗 | 翊周 | 傑修 | 善堂 | 義善會 | 衛中堂無名氏 |
| | 捐洋五元 | 捐洋十元 | 捐洋五十元 | 捐洋五十元 | 捐洋十一元 | 捐洋十元 | 捐洋二十元 | 捐洋二元 | 捐洋四元 | 捐洋十元 | 捐洋一百元 | 捐洋一百元 | 捐洋一百元 | 捐洋二百三十六元 | 捐洋一千元 |
| 吳 | 全上 | 全上 | 張 | | | | 李 | 高 | | 聯義善會 | 許 | 全上 | 全上 | 李 | 王 |
| 味 | | | 漢 | | | | 玉 | 映 | | | 世 | | | 玉 | 震 |
| 經 | | | 臣 | | | | 階 | 峯 | | | 英 | | | 階 | |
| | | | | 指明撥助山西二十元河北十五元綏遠十五元 | | | | | | | | | | | |

| | | | |
|---------------------|-------------------------------------|-----|----------------------|
| 李 志 仁 | 捐洋一元 | 全上 | |
| 金 爾 成 | 捐洋二元 | 全上 | |
| 胡 子 香 | 捐洋二元 | 全上 | |
| 林 映 軒 | 捐洋一元 | 全上 | |
| 吳 韻 芳 女 士 | 捐洋二元 | 全上 | |
| 崔 廷 獻 代 募 | 捐洋二千八百七十九元七角 | 崔廷獻 | |
| 墨國板條咕黨分部 執行委員會募捐 | 捐洋二百六十元 | | 墨幣一千三百六十六元折合國幣現大洋如上數 |
| 墨國軍必古 領事館募捐 | 捐洋一千四百二十四元七角五分 | | 法幣二百佛郎折合國幣現大洋如上數 |
| 法里昂華僑及日本 出兵山東委員會 | 捐洋一十九元四角 | | |
| 總 說 | 以上捐款總數共五萬一千五百五十九元三角七分 | | |
| 明 | 賑品餅乾總數共叁佰叁拾玖箱整 | | |
| | 本會未繳回之捐冊收據截止十月二十日止無論募款多寡均歸賑災委員會照收分配 | | |

晉冀察綏賑災委員會報告書

表

●晉冀察綏賑災委員會賑款賑品收支表

一、收入賑款賑品

(1) 收本會駐滬辦事處募捐洋 叁萬零柒佰叁拾圓伍角貳分

又 餅乾 叁 佰 叁 拾 玖 箱

(2) 收本會駐平津辦事處募捐洋 伍 千 圓

(3) 收 本 會 募 捐 洋 壹萬貳千玖佰肆拾玖圓壹角伍分

(4) 收本會崔委員募捐洋 貳千捌佰柒拾玖圓柒角

以上四宗共收入賑款 伍萬壹千伍佰伍拾玖圓叁角柒分

餅乾 叁 佰 叁 拾 玖 箱

一、支出賑款賑品

(1) 支付山西省政府賑款洋 壹萬伍千叁佰陸拾伍圓貳角柒分

又 賑款洋 壹千叁佰柒拾玖圓柒角

又 賑款洋 肆 圓 捌 角 伍 分

(2) 支付河北省政府賑款洋 伍千壹佰貳拾壹圓柒角伍分

又 賑款洋 叁 千 圓

又 賑款洋 伍 佰 圓

晉冀察綏賑災委員會報告書 表

| | | |
|--------------------|----------|--------------------------|
| 又 | 賑款洋 | 肆圓捌角伍分 |
| (3) 支付察哈爾省政府賑款洋 | 賑款洋 | 伍千壹佰貳拾壹圓柒角伍分 |
| 又 | 賑款洋 | 貳千肆佰貳拾玖圓柒角伍分 |
| 又 | 賑款洋 | 伍佰圓 |
| 又 | 賑款洋 | 肆圓捌角伍分 |
| (4) 支付綏遠省政府賑款洋 | 賑款洋 | 伍千壹佰貳拾壹圓柒角伍分 |
| 又 | 賑款洋 | 貳千伍佰圓 |
| 又 | 賑款洋 | 伍佰圓 |
| 又 | 賑款洋 | 肆圓捌角伍分 |
| (5) 支付山西省賑務會賑款洋 | 賑款洋 | 伍千圓 |
| (6) 支付旅京山西旱災救濟會賑款洋 | 賑款洋 | 伍千圓 |
| (7) 支付山西省賑務會餅乾 | 餅乾 | 壹佰肆拾肆箱 |
| (8) 支付綏遠省賑務會餅乾 | 餅乾 | 壹佰箱 |
| (9) 支付 | 餅乾 | 玖拾伍箱 |
| 以上九宗共支出 | 賑款 餅乾 | 伍萬壹千伍佰伍拾玖圓叁角柒分 叁佰叁拾玖箱 |

刊誤表

| 表 | | | | | | 電 | | 函 | | | 目錄 | 類別 | 頁數 | 行數 | 字數 | 刊誤 | 脫字 |
|-----|-----|-----|-----|-------|-------|-----|-----|----|----|----|----|----|----|-----|------------|----|----|
| 七二 | 六四 | 五七 | 四五 | 三三 | 三三 | 五 | 四 | 三四 | 二三 | 二一 | 一 | 頁數 | 十三 | 五字下 | 熱誤熟 災誤民 | 等 | |
| 五 | 四 | 十四 | 十一 | 六 | 六 | 十四 | 四 | 十二 | 七 | 七二 | 行數 | 七 | 九 | 諒誤涼 | | | |
| 八 | 一 | 九 | 十三 | 十三 | 七六 | 三十 | 十八 | 一 | 九 | 五 | 字數 | 九 | 一 | 札誤扎 | | | |
| 一誤五 | 正誤五 | 秦誤泰 | 吟誤岑 | 收據誤據收 | 收據誤據收 | 贏誤羸 | 猷誤猶 | | | | 刊誤 | | | | | | |

上海图书馆藏书



A541 212 0019 7743B

6076