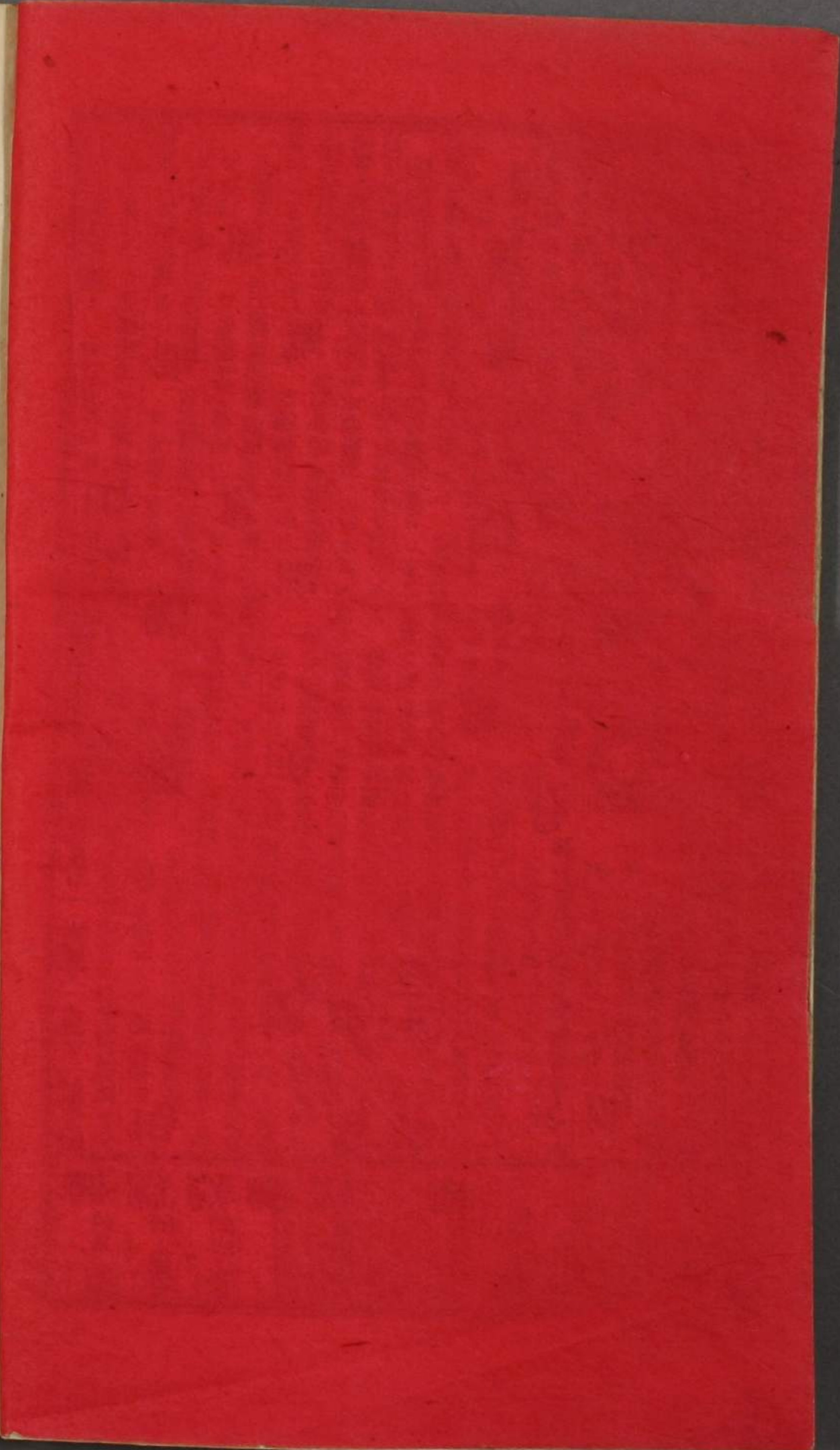




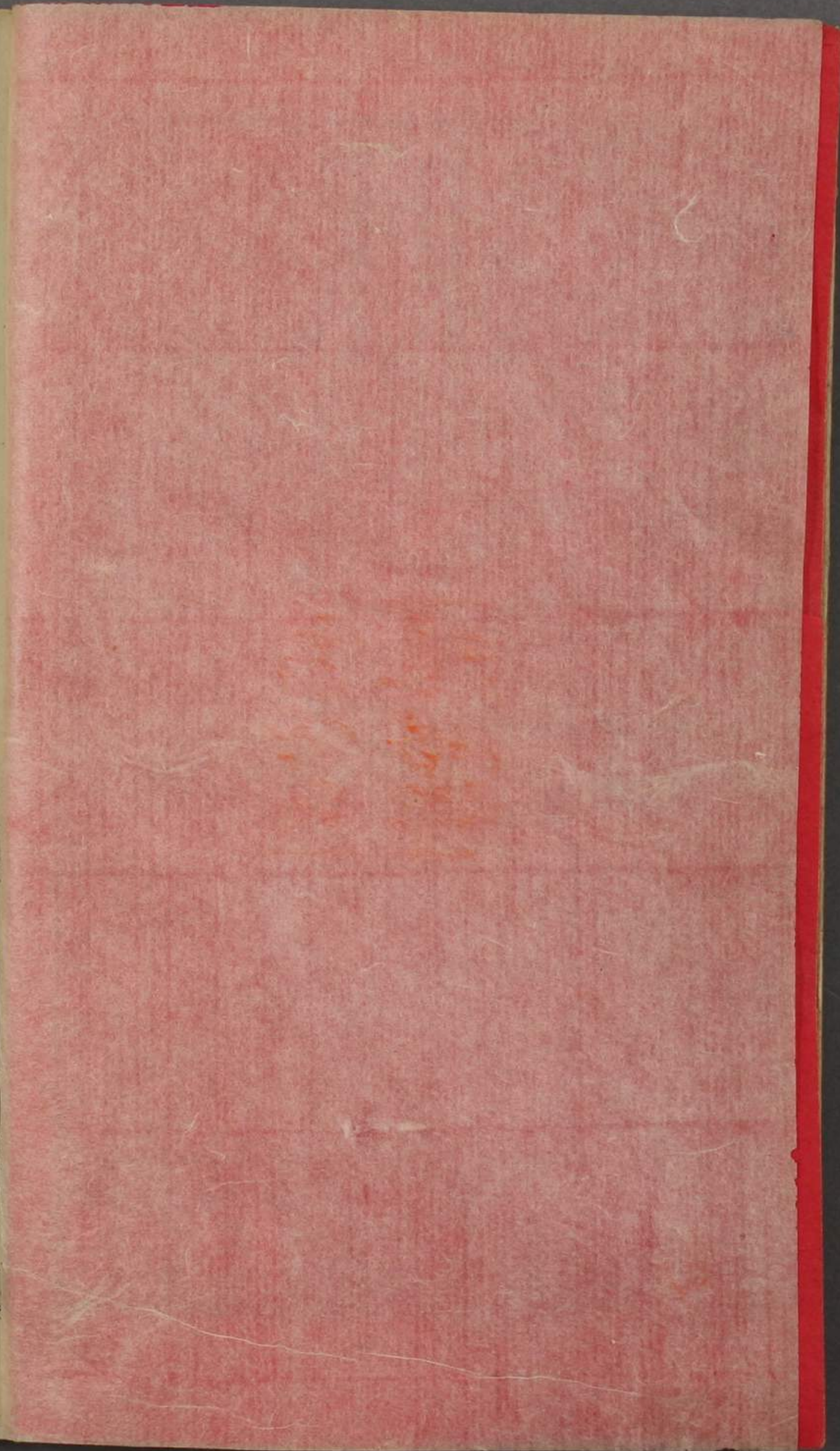
精製山水畫冊





子田成  
雁友印

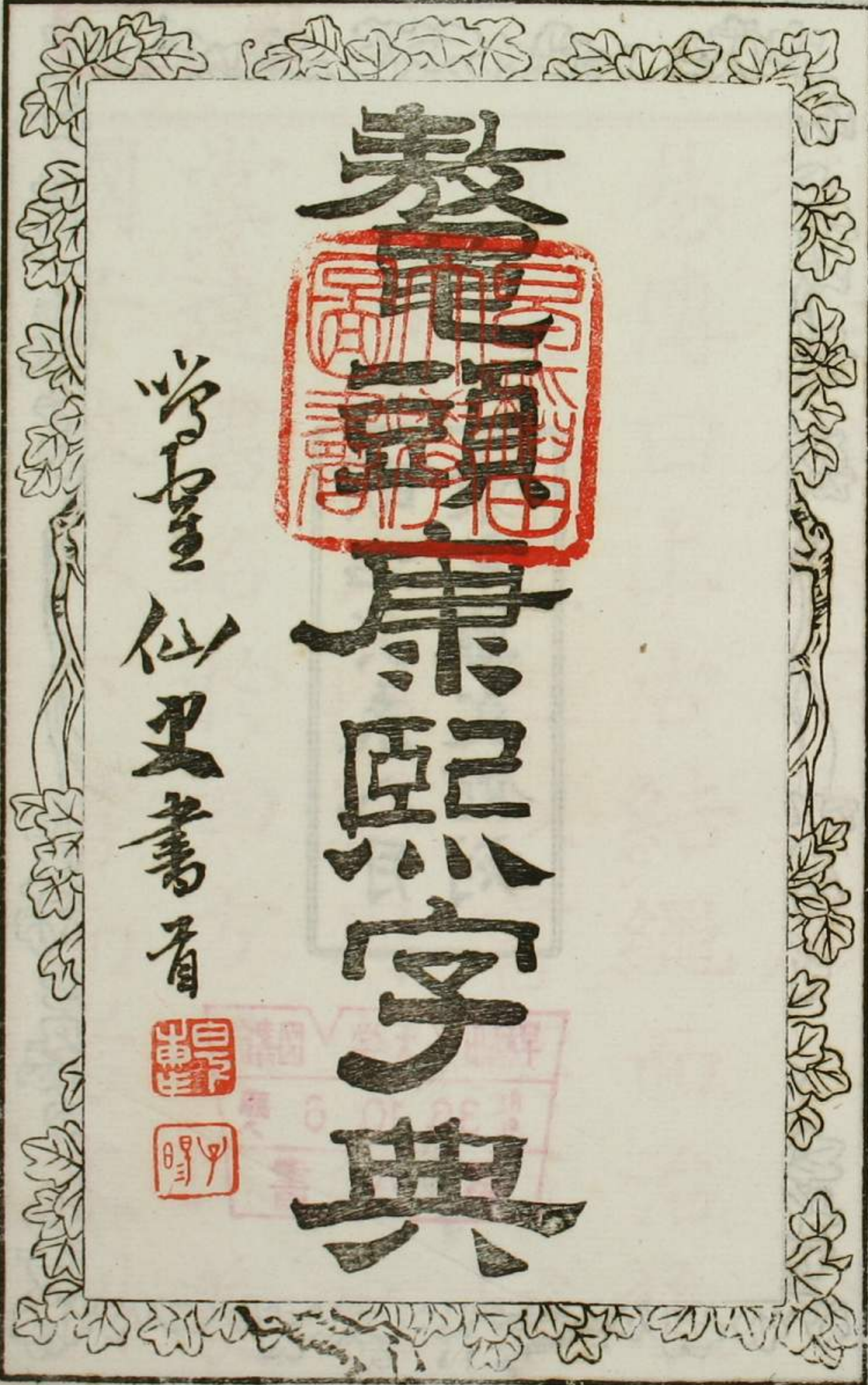
鑄四原竹堂影龍京東



欽定康熙字典



字彙  
仙史書看



門 水 4  
號 2340  
卷 1

明治癸未八月  
東京鳳文館刻

早稲田大学図書館  
昭和 36. 10. 6 購  
藏 書

御製康熙字典序  
易傳曰上古結繩而治後  
世聖人易之以書契百官  
以治萬民以察周官外史  
掌達書名於四方保氏養  
國子教以六書而考文列

於三重蓋以其為萬事百  
物之統紀而足以助流政  
教也古文篆隸隨世遞變  
至漢許氏始有說文然重  
義而略於音故世謂漢儒  
識文字而不識子母江左

之儒識四聲而不識七音  
七音之傳肇自西域以三  
十六字為母從為四聲橫  
為七音而後天下之聲總  
於是焉嘗考管子之書所  
載五方之民其聲之清濁

高下各象其川原泉壤淺  
深廣狹而生故于五音必  
有所偏得則能全備七音  
者鮮矣此歷代相傳取音  
者所以不能較若畫一也  
自說文以後字書善者於

梁則玉篇於唐則廣韻於  
宋則集韻於金則五音集  
韻於元則韻會於明則洪  
武正韻皆流通當世衣被  
後學其傳而未甚顯者尚  
數十百家當其編輯皆自

謂毫髮無憾而後儒推論  
輒多同異或所收之字繁  
省失中或所引之書濫踈  
無準或字有數義而不詳  
或音有數切而不備曾無  
善兼美具可奉為典常而

不易者朕每念經傳至博  
音義繁賾據一入之見守  
一家之說未必能會通罔  
缺也爰命儒臣悉取舊籍  
次第排纂切音解義一本  
說文玉篇兼用廣韻集韻



韻會正韻其餘字書一音  
一義之可採者靡有遺逸  
至諸書引證未備者則自  
經史百子以及漢晉唐宋  
元明以來詩人文士所述  
莫不旁羅博證使有依據

然後古今形體之辨方言  
聲氣之殊部分班列開卷  
了然無一義之不詳一音  
之不備矣凡五閱歲而其  
書始成命曰字典於以昭  
同文之治俾承學稽古者

得以備知文字之源流而  
官府吏民亦有所遵守焉  
是為序

康熙五十五年閏三月十  
九日

日講官起居注翰林院侍講學士加五級臣陳邦彥奉

勅敬書

音釋康熙字典序

自蒼頡始作文字。龍書鳳篆。科斗。蕤葉。歷世竝興。至秦程邈變篆作隸。隸變爲楷。魏晉人亦謂之楷。於是天下所用。盡以楷法。其他杜伯度章草。史游行書。蔡邕飛帛等。諸家創體。幾及百餘種。然詔誥表啓。及史書印行者。總用正楷。正楷之法。遂以爲矜式。程氏之功。蓋亦大矣。且夫五方之民。各異其言語。況夷狄荒服之地。缺舌侏僂。一語不可解。然文字之所傳。筆之書。志之牘。未嘗不曉其意。通其情。是以歐米各國交際。無一有窒礙。而其言之審。其意之深。無精且多於漢字矣。我國上古有文字焉。悠邈之世。不能得而稽。至應神之朝。阿直岐自百濟來。授經典於菟道稚郎。

音釋  
子。後復徵王仁。始傳論語千字文。繼體之朝。百濟又貢五經博士段楊爾者。爾來遊學諸生。傳諸史百家之書。文字之學。自是盛也。然不聞有三蒼說文等書。大率以昭明之選充字書。所學亦然。以故其文章。頗據漢魏六朝之體。當日勸學院學生。論才之高卑。以分坐次。藤原隆賴進占上坐。曰。有文選三十卷切韻四聲諸誦者。應以下坐。衆無噍者。可知以文選爲基本耳。保元平治之後。喪亂相尋。禍敗荐起。學業文事。一歸緇流。是以漢音與吳音相混。文字亦以佛典爲足。動輒誤反切。謬字畫。而無匡正之者。所記錄大約以國字。文字之學業已廢矣。迨於德川氏興。諸儒輩出。文事漸盛。四子五經之外。有益於國家者。官亦刻之。而

玉篇字彙字鑑正字通諸書。三都書肆。相競鐫版。字學之書。於是乎備矣。至享保元文之際。始傳字典。蓋聞清聖祖務勵文學。詔諸儒集字內文字。凡自天祿石渠二酉墳典。至夏彝周鼎墓碣刻文。罔羅博湊。無有遺脫。可謂洵天下至寶也。斯書原刻。齋我不甚多。彼亦不能悉頒各州。數更刻以行四方。是以動生點畫之誤。至閒失字體。我亦翻刻之。愈誤愈失。殆有不可讀者。終使學者傳謬妄。豈可不謂白璧微瑕乎。友人前田土方將改刻斯書。余與中洲三島翁謀。乃就原書校正之。而原書亦不能無誤謬。先輩高并子明亦摘撥字典譌謬。嗚呼神蒼邈矣。程氏已久矣。我曹據何所諮而處焉。因考之說文古篆及顧藹吉王錫侯之

書邦訓則訂之萬葉集古言梯等。頗步之積。遂至千里。小流之湊。以成江河。四更寒暑。始得完全焉。比之原本。其優賈矣。冀貽諸童蒙。以裨萬一焉。

明治十五年壬午嘉平月

後學

鴻齋石川英撰



康熙四十九年三月初九日

上諭南書房侍直大學士陳廷敬等朕留意典籍編定羣書比年以來如朱子全書佩文韻府淵鑑類函廣羣芳譜併其餘各書悉加修纂次第告成至於字學並關切要允宜酌訂一書字彙失之簡略正字通涉於汎濫兼之各方風土不同南北音聲各異司馬光之類篇分部或有未明沈約之聲韻後人不無訾議洪武正韻雖多駁辯迄不能行仍依沈韻朕嘗參閱諸家究心考證凡蒙古西域洋外諸國多從字母而來音由地殊難以牽引大抵天地之元音發於人聲人聲之象形寄於點畫今欲詳略得中歸於至當增字彙之闕遺刪正字通之





康熙字典凡例

- 一 六書之學自篆籀八分以來變為楷法各體雜出今古代異今一以說文為主參以正韻不悖古法亦復便於楷書考證詳明體製醇確其或字彙正字通中徧旁假借點畫缺略者悉為釐正
- 一 古韻失傳晉魏以降創為律韻行世雖其閒遞有沿革然矩矱秩然不可紊亂開口閉口音切迴殊輕唇重唇字母各別自洪武正韻一書為東冬江陽諸韻併合不分矣今詳引各書音切而悉合之等韻辨析微茫集古今切韻之大成合天地中和之元氣後之言音切者當以是為迷津寶筏也
- 一 切韻有類隔通廣諸門最難猝辨正字通欲率用音和然於字母淵源茫然未解以致幫滂莫辨曉匣不分貽誤後學為害匪淺今則悉用古人正音其他俗韻槩置不錄
- 一 音韻諸書俱用翻切人各異見未可強同今一依唐韻廣韻集韻



韻會正韻為主同則合見異則分載其或此數書中所無則參以玉篇類篇五音集韻等書又或韻書所無而經傳史漢老莊諸書音釋所有者猶為近古悉行采入至如龍龕心鏡諸書音切類多臆見另列備考中不入正集

一說文玉篇分部最為精密字彙正字通悉從今體改併成書總在便於檢閱今仍依正字通次第分部間有偏旁雖似而指事各殊者如哭字向收日部今載火部隸字向收隸部今載雨部頽頽頽頽四字向收頁部今分載水火永水四部庶檢閱既便而義有指歸不失古人製字之意

一字兼數音先詳考唐韻廣韻集韻韻會正韻之正音作某某讀次列轉音如正音是平聲則上去入以次挨列正音是上聲則平去入以次挨列再次列以叶音則一字數音庶無掛漏

一字有正音先載正義再於一音之下詳引經史數條以為證據其

或音同義異則於每音之下分列訓義其或音異義同則於訓義之後又云某韻書作某切義同庶幾引據確切展卷瞭然

一正音之下另有轉音俱用空格加一又字於上轉音之後字或通用則云又某韻書與某字通再引書傳一條以為證據字或相同則云又某韻書與某字同亦引書傳一條以實之其他如或作某書作某俱依此例至有兩字通用則首一條云與某通次一條加一又字於上或有通至數字者於依此例

一集內有或作某書作某者有與某字通與某字同者或通或同各有分辨或作者顯屬二字偶爾假借也如禮祭法厲山氏之有天下也則烈或作厲左傳晉侯見鍾儀問其族曰冷人也則伶或作冷書作者形體雖異本屬一字也如花作華馗作達等類條分縷析各引經史音釋為證

一集內所載古文除說文玉篇廣韻集韻韻會諸書外兼采經史音



一篆籀淵源猝難辨證正字通妄加釐正援引不倫累牘連篇使讀者曹然莫辨今則檢其精確者錄之其泛濫無當者均皆刪去不再駁辨以滋異議

康熙字典總目

子集上 一畫 二畫

一 部

、 部

乙 部

二 部

子集中 二畫

人 部

个同

子集下 二畫

儿 部

八 部

冫 部

几 部

丨 部

ノ 部

丿 部

一 部

入 部

冫 部

冫 部

冫 部

刀部

リ同

力部

勹部

匕部

匸部

匚部

十部

卜部

冂部

冂部

厶部

又部

丑集上 三畫

口部

口部

丑集中 三畫

土部

士部

乂部

丑集下 三畫

夕部

夕部

大部

女部

寅集上 三畫

子部

宀部

寸部

小部

尢部

尢兀同

尸部

寅集中 三畫

巾部

凵部

工部

己部

寅集下 三畫

干部

彡部

广部

及部

卅部

弋部

弓部

丑部

彡部

彳部

附小 同 心 才 同 手

彡 同 水

彳 同 犬

卩 在 右 者 同 邑

卩 在 左 者 同 阜

卯集上 四畫

心部

小同

卯集中 四畫

戈部

戶部

手部

卯集下 四畫

支部

友部

父同

文部

斤部

斗部

方部

无部

辰集上 四畫

日部

白部

月部

辰集中 四畫

水部

辰集下 四畫

欠部

止部

歹部

殳部

母部

比部

毛部

氏部

乞部

巳集上 四畫



竹部

未集中 六畫

糸部

网部

羽部

而部

耳部

未集下 六畫

肉部

自部

臼部

舛部

艮部

米部

缶部

羊部

老部

耒部

聿部

臣部

至部

舌部

舟部

色部

申集上 六畫

艸部

申集中 六畫

虍部

申集下 六畫

血部

衣部

酉集上 七畫

見部

言部

酉集中 七畫

谷部

豕部

虫部

行部

西部

角部

豆部

豸部

總目





鬲部

亥集中 十一畫

鬼部

魚部

鳥部

亥集下 十一畫至十七畫

鹵部

鹿部

麥部

麻部

黃部

黍部

黑部

鬻部

黽部

鼎部

鼓部

鼠部

鼻部

齊部

齒部

龍部

龜部

龠部

檢字 凡疑難字不得其部  
仍照畫數於此檢之

凡从亅者屬人部

凡从亅者屬刀部

凡从巳者屬卩部

凡从兀者屬尢部

凡从兀者屬尢部

凡从く者屬ㄩ部

凡从く者屬ㄩ部

凡从川者屬ㄩ部

凡从亼者屬ㄩ部

凡从彡者屬彡部

凡从小者屬心部

凡从小者屬心部

凡从才者屬手部

凡从父者屬支部

凡从无者屬无部

凡从步者屬夕部

凡从シ者屬水部

凡从水者屬水部

凡从灬者屬火部

凡从灬者屬爪部

凡从才者屬牛部

凡从彡者屬犬部

凡从王者屬玉部

凡从内者屬内部

凡从囙者屬网部

凡从囙者屬网部

凡从宀者屬网部

凡从囙者屬网部

凡从冂者屬肉部

凡从卂者屬艸部

凡从西者屬西部

凡从辵者屬辵部

凡从鄴者屬邑部

凡从長者屬長部

凡从陞者屬阜部



























三十二畫

鬮 田部 籟部 蠶部

三十三畫

鬮 田部 麩部 龍部

三十四畫

鬮 馬部

三十五畫

鬮 日部

三十六畫

鬮 雨部 鳥部 塵部

三十九畫

鬮 土部 雨部

四十三畫

鬮 日部

四十四畫

鬮 見部

五十二畫

鬮 雨部

辨似 二字相似 辨似 混畫近似音義顯別毫釐之間最

二字相似

八 辰音弗左

二 古上

刃 傷與創同

也 父 後音至也

少 之老少

十 音入二

龍頭 康熙字典 卷之一 辨似

入 辰音弗左

匕 匙音比也

歹 戴之上聲

又 交音味

无 古無

无 古長

丁 丙丁古下

匕 古化

歹 殘顏入聲

又 遲音衰

无 古長

无 古長

身 音鳩延

亡 廟上聲

个 歌去聲

尤 尤本

去 疏音突

切 刀音糾

身 音鳩延

亡 廟上聲

个 歌去聲

尤 尤本

去 疏音突

切 刀音糾

身 音鳩延

亡 廟上聲

个 歌去聲

尤 尤本

去 疏音突

切 刀音糾

身 音鳩延

亡 廟上聲

个 歌去聲

尤 尤本

去 疏音突

切 刀音糾

身 音鳩延

亡 廟上聲

个 歌去聲

尤 尤本

去 疏音突

切 刀音糾

醫	聿	之	諱	泛	同	處	梁	也	口	音	上	聲	鳥	畫	短	避	水	碑
弓矢意盛	書音通	總名聲	上聲	復入	音祀	盡中	盡中	助音	貌化	辨全	下全	水盛	長賢	長下	牆下	箭下	取也	名三
汰	聿	也	也	也	也	也	也	也	也	也	也	也	也	也	也	也	也	也
...	...	...	...	...	...	...	...	...	...	...	...	...	...	...	...	...	...	...

血	泥	舍	事	名	水	技	童	辛	庚	同	改	也	安	毀	於
音荒	音泥	音且	音示	音名	音水	音打	音子	音辛	音庚	音同	音改	音也	音安	音毀	音於
...	...	...	...	...	...	...	...	...	...	...	...	...	...	...	...









龍頭 音釋 康熙字典 辨似 然

字母切韻要法

證鄉談法

鄉談豈但分南北 每郡相鄰便不同  
由此故教音韻證 不因指示甚難明

分九音法

見溪郡疑是牙音 端透定泥舌頭音  
知徹澄娘舌上音 幫滂並明重唇音  
非敷奉微輕唇音 精清從心邪齒頭  
照穿狀審禪正齒 影曉喻匣是喉音  
來日半舌半齒音 後習學者自明分  
分十二攝韻首法

迦訖加○何馨

哲結嗟囉惹

岡張江將良穰

庚貞經精靈仍

械知饑賁離而

高朝交焦寮饒

該裡皆○味○

○○○○○○

根珍金津林人

干霑堅尖連然

鈞軒鳩擎留柔

瓜槓○○○○

發訣絕臆接

光椿性○瀧○

工中弓蹤龍戎

孤竹居沮驢如

○○○○○○

乖儻○○○○

傀追圭崔萊綾

昆邨君遵倫摺

官權涓鷓學壞

○○○○○○

















派所謂論韻母之橫豎辯九音之清濁呼  
開合之正副分四聲之平仄故名字母切  
韻切字之法如箭射標切脚二字上字為  
標下字為箭出切定音於那母下定在那  
母下取字為之立標以脚為箭定韻尋標  
中者便是亦定四聲行韻於平聲定取平  
聲字行韻於上聲定取上聲字行韻於去  
聲定取去聲字行韻於入聲定取入聲字  
所言平聲者為之平韻仄聲者上去入三  
聲為之仄韻如同法字是康茶切出切於  
岡攝開口正韻溪母下行韻於迦攝開口

正韻徹母下依韻尋標定取溪母下法字  
是也註云此字在迦攝開口正韻溪母下  
是牙音屬次清是平聲為平韻此之一字  
以為定式餘者皆同故云此法是諸書之  
本為眾藝之勝名派以就然後明義如何  
是義大地一切文字不出事物兩用何為  
事物所謂空言無物為之事凡所有形為  
之物此一一字乃為杳號說文云一某某  
一乃為之定規耳  
訣云  
切字之法最易通 切脚二字用本形

記取康茶法是操 故教學者初分明

又云

切字之時不可忙 臨文須要細參詳  
刻雕殘缺寫多誤 何用依形執字旁

貼韻首法

迎 岡庚 穢高該 根干鉤歌

加結江經饑交皆 金堅鳩角

瓜 光工孤 乖傀昆官 鍋

○訣性弓居 ○圭君涓 ○雙

凡貼韻者用青黃二色有字者用青色貼  
逢空聲用黃色貼遇雙母重韻者用兩色

貼矣

讚囑等韻西江月二首

堪讚九音總括包含萬字無差從來切字  
有作家難比如斯妙法有聲韻中直取見  
形篇內活拿若君記念細熟滑實乃真金  
無價

又云

切字須憑等韻呼吸清濁音聲橫編豎紐  
要叮嚀音韻自然真正橫豎各排千遍師  
傳關鑰分明若言此事不精靈除是癡聾  
瘡根

檢篇海部首捷法

取字求聲欲檢篇須當編旁究本源

又將部首數知畫後按篇海十五卷

一畫

一 央方 一 屮 乙 丁 中

二畫

二 冫 人 儿 又 力 窮  
三 匕 七 上 八 十 九  
丁 了 一

三畫

三 上 土 工  
士 女 乃 口 彡 彳 久  
父 及 尸 宀 屮 弓 同  
山 尤 大 刃 厂 彡 弓  
己 寸 丸 干 丈 中  
子 也 井 爰 悉 皆 備  
八 十 三 部 必 須 窮

四畫

王 父 夫 予 手 爪 文  
止 戈 戶 尺 歹 丹 彡  
水 冫 勿 皮 方 斗 斤  
日 月 火 天 水 井 气  
犬 牛 氏 不 市 彡 宀  
支 邑 巾 卅 尗 巴 丑  
凡 元 兮 部 磬 天 心  
示 玉 田 司 号 亦 兄  
疋 民 夂 目 可 禾 生

五畫

立 牙 正 宁 本 瓜 皿  
未 去 白 甘 疒 穴 凶  
北 瓦 且 彡 彡 彡 彡  
夂 彡 左 用 户 石 彡  
夂 母 冉 句 皮 彡 彡  
四 片 半 古 卯 甲 許  
申 无 必 令 弗 戔 備  
共 收 六 十 部 頭 形  
色 舌 血 肉 冊 自 耳  
网 行 彡 彡 老 西 死

六畫

目竹未笛曲枋舟

初兆永辰由有旨

多交亦艸自羊虎

羽至而衣光印此

受系共永束出先

聿由亥甫虫豸米

七畫

里邑弟男見谷身

足言肉白豆厄臣

付走走尾巫束求

車卵函赤危貝辛

角系舛次兒采酉

豕更更卑三十八親

八畫

京區卒步東門阜

炙雨向來虎兔辰

卓帛帛青明夷發多

非方長隹果隶其金

九畫

面頁頁曼首思兒盾

食函凶韭享旱泉音

豈香馭重臥飛鬼是

帛風牀亞癸居林

負歐端革曾旁部

並排八九六十真

十之十二畫

門骨首彭莘珽昇

馬冥麥稭免能書

素韋豈軌索垂處

華殺高巢黑黍魚

鬲唵鳥麻華鹵東

烏亟章壹業黃須

鹿雲黍鼠晨喜會

昭象絲崔辟蹕壺

十三之二十九畫

嗇琴泉舜鼓齊中

單薦豐僉糝鼻熊

甃履鼎磬興崱歲

墓館臺龜學齒龍

瘞絲素俞翬鹽爨

磬贏三十七豐終

總成四百四十四交參盡在此中容

權將此法示初學後若有疑重改更

檢篇卷數法

一序二見溪 三內是郡疑

端透泥定四 澄娘徹五知

幫滂六內取 明並七為基

非敷微八奉 精清從九歸

心邪十內有 照穿狀十一

審禪行十二 曉匣影十三

喻母居十四 來日十五宜

揭韻攝法

通止遇果 江蟹臻山 宕曾流深

效假梗咸 又云 通江止遇

蟹臻山效 果假宕梗 曾流深咸

揭人聲法

通江臻山宕 梗曾深咸撻

忽然若剖開 無窮多寶藏又云

通宕曾深全 江臻山梗咸

入聲唯九攝 仔細用心參

明等第法

端精二位兩頭居 知照中間次第呼

來曉見幫居四等 輕唇三等外全無

明攝內相同法

梗曾二攝與通隨 止攝無時蟹攝推

流遇略參江同宕 山咸深臻兩相闕

變形十八部

阜陽岡罍邑宗都 走道肉肝艸府蘇

神示被衣心自性 利刀足路玉元珠

雷遠雨也火還照 建復又乎手復摸

教支妙圓歸淨盡 獨留芻犬吠韓廬

等韻切音指南

果 梗 止 山 深 江 効 流

假 曾 蟹 咸 臻 宕 攝 攝

二 通 遇 二 二 二 一 一

攝 三 三 攝 攝 攝

攝 攝

內含 攝

















●○○●○○○

康熙字典等韻

韻	日	來	喻	影	匣	曉
○	樓	○	謳	侯	○	訥
○	樓	○	歐	厚	○	吼
○	陋	○	漚	候	○	寇
○	落	○	瑟	涸	○	寇
尤	柔	劉	尤	憂	○	休
有	疎	柳	有	勳	○	朽
藥	若	溜	宥	憂	○	勳
		略	○	約	○	諛
		略	○	幽	○	勳
		略	○	黝	○	幼
		略	○	幼	○	藥
		略	○	藥	○	

