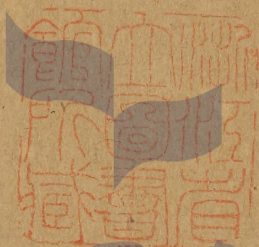
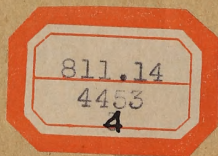


東坡詩註

掃葉山房印行



浙江圖書館



811.14

4453

4

浙江省立  
圖書館

登記號 123595

分類號

冊 18

浙江圖書館

蘇東坡詩集注卷第二十七

書畫

和子由論書

次公子由首詩本為謝先生寄碑在東軒集其序云答子瞻兄寄示十五碑

吾雖不善書曉書莫如我苟能通其意常謂不學

可

堯卿魯直常謂東坡心通得於翰墨之外子由詩云吾兄自善書無可無不可

貌妍容有嘖

次公莊子內篇西施

病捧心而嘖

譬美何妨橢

次公爾雅續小而橢注云具狹而長曰橢

端莊雜流麗剛健

含婀娜好之每自譏不謂子亦頗書成輒棄去繆

被旁人裏皆云本闊落結束入細麼子詩亦見推

堯卿子由詩願從兄發之洗研處兄左

語重未敢荷邇來又學射力薄愁官

奇

官箭十二把吾能下一把箭耳

多好竟無成不精安用夥

厚前漢書陳涉傳客曰夥涉之

為王沈沈者楚人謂多為夥

何當盡屏去萬事付嬾惰吾聞古書法

守駿莫如跛世俗筆苦驕衆中強鬼駝

堯卿鬼駝不安  
帖貌說文謂馬

搖頭  
曰駝

鍾張忽已遠

續鍾繇  
張芝也

此語與時左

和人求筆迹

館

麥光鋪几淨無瑕

次公麥光紙名蓋南中竹紙  
之流今成都以麻屑競為之

入夜青燈照

眼花從此剡藤真可弔

續唐舒元興作弔剡谿藤文言今之錯  
為文者皆天闕剡藤者也剡藤可作紙

半紆春蚓縮秋蛇

援唐太宗論蕭子雲書行行若縈  
春蚓字字如縮秋蛇譏無骨力也

過廣慶寺見三學演師觀楊惠之塑寶山

朱瑤畫文殊普賢三首

寓世身如夢安閒日似年敗蒲翻覆臥破衲再三

連勸客眠風竹

師杜詩嗜  
酒凌風竹

長齋飲石泉回頭萬事錯

自笑覺師賢

妙迹苦難尋茲山見幾層亂峰螺髻出絕磴陳雲

崩交公天官書陳雲如立垣措意元同畫觀空欲問僧莫教林下意

終老歎何曾任僧靈徹詩相逢盡道休官去林下何曾見一人

朱瑤唐晚輩續瑤唐末人善畫世傳吳道子畫多瑤筆得法尚雄深滿寺空遺

迹何人識苦心師杜詩識子用心苦長廊敲雨脚破壁撼鐘音成

敗無窮事他年復弔今交公蘭亭記後之視今亦猶今之視昔

李頎秀才善畫山以兩軸見寄仍有詩次

韻答之

平生自是箇中人欲向漁舟便寫真詩句對君難

出手雲泉勸我早抽身年來白髮驚秋速長恐青

山與世新續劉禹錫詩不改南山色其餘事事新從此北歸休悵望囊中收

得武陵春

柳氏二外甥求筆迹二首

退筆如山未足珍

厚太平廣記僧智永學書敗筆如丘山次公懷素自得州書三昧棄筆埋積於山下號筆冢讀

書萬卷始通神

續杜詩讀書破萬卷下筆如有神子仁杜詩書貴瘦硬乃通神

君家自有元

和脚

續柳公權在唐元和間書有名劉禹錫酬柳宗元詩柳家新樣元和脚且盡薑芽斂手徒

莫厭家雞更問

人

援庾征西翼書少與王右軍齊名右軍後進翼猶不分在荆州與都下人書云小兒輩賤家雞愛野雉皆學右軍書

一紙行書兩絕詩遂良須鬢已成絲

續褚遂良有一帖云即日遂良須鬢盡白

何當火急傳家法欲見誠懸筆諫時

厚柳公權字誠懸唐穆宗問公權用

筆法對曰心正則筆正筆正乃可法矣時帝荒縱改容悟其筆諫也

泚

贈寫真何充秀才

君不見潞州別駕眼如電

次公潞州別駕唐明皇也續王戎神彩秀徹視日不眩裴楷曰我眼爛爛

如巖

左手挂弓橫撚箭

堯卿唐明皇英武善射初封臨淄王為潞州別駕尚書譚錄云潞州啓聖宮有明皇

敲枕斜書壁處腰鼓馬槽並在明皇有一目微斜故作橫撚箭之狀

又不見雪中騎驢孟浩然

皺眉吟詩肩聳山飢寒富貴兩安在空有遺像留

人間此身常擬同外物浮雲變化無蹤迹問君何

苦寫我真君言好之聊自適黃冠野服山家容續

特牲野夫黃冠艸服

意欲置我山巖中

次公顧愷之為謝鯤像在石巖裏云此子宜置丘壑中鯤自謂一丘

一壑過

於庾亮勲名將相今何限往寫褒公與鄂公

續杜甫丹青引凌煙功臣

少顏色將軍下筆開生面良相頭上進賢冠猛將腰間大羽箭褒公鄂公毛髮動英資颯爽來酣戰褒公段志玄鄂公尉遲敬德也

### 次韻周邠寄雁蕩山圖二首

續雁蕩山在温州樂清縣天下奇秀然自

古圖牒未嘗有言者祥符中方有人見之此時尚未有名

案西域書阿羅漢諾詎羅羅居震旦東南大海際雁蕩山芙

容峰龍湫唐貫休為諾詎羅贊有雁蕩經行雲漠漠龍湫

宴坐兩濛濛之句此山南有芙蓉峰下有芙蓉驛前臨大海

然未知雁蕩龍湫所在後因伐木始見此山山頂有大池相傳以為雁蕩下有二潭水以為龍湫有經行峽宴坐峰皆

後人以貫休詩名之

指點先憑采藥翁丹青化出大槐宮

續唐廣陵淳于夢嘗夢見人引入大城有金

書題曰大槐安國其王以女妻夢拜為南柯太守及覺尋其所經由乃宅南大槐下一蟻穴耳

眼明小閣浮煙翠

齒冷新詩嚼雪風二華行觀雄陝右

厚太華在華州華陰縣南少華居其西佐

命之山也九仙今已壓京東

將赴河中密邇秦華九仙在東武奇秀不減雁蕩也

此生的有

尋山分已覺温台落手中

厚雁蕩山在温州而台州有天台山也杜甫詩不意青艸湖扁舟落

吾手

西湖三載與君同

堯卿公通守杭州時開祖知錢塘縣

馬入塵埃鶴入籠

東海獨來看出日

續漢官儀泰山東南名曰日觀雞一鳴時見日始出子仁秦始皇作石塘欲過海看日出處

石橋先去蹋長虹

次公石橋在天台山路不盈尺長數十丈下臨絕澗惟忘其身然後能濟渡得平路始見天台



山蔚然有瓊樓  
玉闕天堂碧林  
遙知別後添華髮  
時向尊前說病翁  
所

恨蜀山君未見他  
年攜手醉郫筒  
厚華陽風俗錄郫人割竹之大者傾春釀於筒

閉以蕩絲包以蕉葉  
信宿馨香達於林  
外然後斷之以獻  
俗號郫筒酒杜  
詩酒憶郫筒不用沽  
厚山濤治蜀之郫城用筠管釀醪釀作酒泱甸方開

香聞百步故蜀  
人傳其法號之

### 書韓幹牧馬圖

饒韓幹大梁人王右丞維見其畫遂推獎之官至太府寺丞善寫貌人物尤工

馬鞍



南山之下汧渭之間

續汧水出隴州汧源縣東南至鳳翔號縣入於渭非子居太丘好馬及畜善養息之

周孝王召使主馬於  
汧渭之間馬大蕃息  
想見開元天寶年  
八坊分屯隘秦川

四十萬匹如雲煙

厚唐初得突厥馬二千匹又得隋馬三千於赤岸澤徙之隴右以太僕少卿張萬歲領羣牧自

正觀自麟德四十年  
間馬七十萬六千  
置八坊八坊之馬  
為四十八監置  
八坊使領監跨蘭  
渭秦源四州猶以  
為地狹更析八監  
布列河西後以戎

狄外侵牧馬乖散  
開元初馬二十四  
萬十三年加至四  
十五萬監牧使王  
毛仲扈從東封以  
馬數萬匹從每色  
為一隊望之如雲  
錦焉次公唐志八



箠刺烙傷天全

續莊子伯樂曰我善治馬燒之剔之烙之編之以羈勒連之以阜棧而馬之死者十二三矣

不

如此圖近自然平沙細艸荒芊綿驚鴻脫兔爭後

先

厚曹植賦翻若驚鴻宛若游龍孫武言終如脫兔敵不及拒

王良挾策飛上天

援王良趙簡子時御

者天文志漢中四星曰天駟旁一星曰王良王良策馬車騎滿野

何必俛首服短轅

子仁晉蔡謨戲王導

短轅憤車

### 章質夫寄惠崔徽真

援崔徽河中倡婦也裴敬中以興元幕使河中與徽相從者累

月敬中使罷還徽不能從情懷怨抑後數月東川幕白知退將自河中歸徽乃記人寫真因捧書謂知退曰為妾謂

敬中崔徽一旦不及卷中人徽且為卿死矣元稹為作崔徽歌

玉釵半脫雲垂耳

次公華岳雲煙傳雲髮垂耳堯卿郭子橫洞冥記元鼎元年起招靈閣有一神女留一玉釵以

與帝帝以賜趙婕妤至昭帝元鳳中宮人猶見此釵共謀欲碎之明日視釵匣惟見白燕直飛升天後宮人作玉釵因名玉燕釵

亭亭

芙蓉在秋水

傳文選歲暮寒賦及秋水落芙蓉

當時薄命一酸辛千古

華堂奉君子水邊何處無麗人近前試看丞相嗔

厚杜甫麗人行三月三日天氣新長安水邊多麗人又云炙手可熱勢絕倫慎莫近前丞相嗔

不如丹青不解語

續太夜池千葉白蓮盛開明皇與妃子宴賞帝指妃曰何如此花解語

世間言語元非真知君被

惱更愁絕卷贈老夫驚老拙為君援筆賦梅花未

害廣平心似鐵

援皮日休作桃花賦其序云余嘗慕宋廣平璟之為相貞資勁質剛態毅狀疑其鐵腸石心不解吐

婉媚詞然其文有梅花賦清便富豔得南朝徐庾體殊不類其為人也



### 韓幹十四馬



二馬並驅攢八蹄

次公李賀許公子鄭姬歌兩馬八蹄蹋蘭花貼以並驅

二馬宛頸駿

尾齊一馬任前雙舉後

次公韓非子伯樂教相踶馬者二人其一云踶馬者舉後而任前

一

馬却避長鳴嘶老額奚官騎且顧前身作馬通馬

語

續奚官養馬之役者劉三復能說三生事自云作馬馬渴則望驛而嘶傷蹄則連心痛

後有八匹飲且

行微流赴吻若有聲前者既濟出林鶴後者欲涉

鶴俛啄厚東方朔隱語尻益高者鶴俛啄也最後一匹馬中龍續周禮馬八尺以上為龍不

嘶不動尾搖風韓生畫馬真是馬蘇子作詩如見

畫世無伯樂亦無韓此詩此畫誰當看

贈寫御容妙善師

憶昔射策干先皇珠簾翠幄分兩廂紫衣中使下

傳詔跪捧冉冉聞天香仰觀眩晃目生暈但見曉

色開扶桑續淮南子日出暘谷登於扶桑入於虞淵迎陽晚出步就坐厚迎陽禁中門

名絳紗玉斧光照廊野人不識日月角信民鄭元尚書中候注日角謂

庭中骨起狀如角彷彿尚記重瞳光援後漢光武日角又帝王世紀舜目重瞳堯卿唐李遠贈寫御容李

長史詩乍分隆準山河秀初點重瞳日月明三年歸來真一夢橋山松檜棲風

霜續黃帝葬橋山

天容玉色誰敢畫老師古寺畫閒房夢中

神授心有得覺來信手筆已忘幅巾常服儼不動

孤臣入門涕自滂元老侑坐須眉古虎臣侍立冠

劍長平生慣寫龍鳳質

續唐太宗方四歲有書生相之曰龍鳳之姿天日之表必能濟世安民厚唐書

李揆傳龍章鳳姿尚不見其用麀頭鼠目子乃求官郭次公晉書嵇康傳身長七尺八寸人以為龍章鳳姿天質自然

有顧艸間

猿與麀都人蹋破鐵門限

續唐智永禪師工筆札有盛名人多求書者如市戶限穿穴乃作鐵

門限以拒之出尚書故實

黃金白壁空堆牀

次公虞卿傳一見賜黃金百鎰白壁一雙

邇來摹

寫亦到我為是先帝白髮郎

厚前漢馮唐傳文帝輦過問唐曰父老何自為郎家何在具以

實對左太冲詠史詩馮唐豈不偉白首不見招

不須覽鏡坐自了明年乞身歸故

鄉

子仁杜詩上疏乞骸骨黃冠歸故鄉

僕曩於長安陳漢卿家見吳道子畫佛碎

爛可惜其後十餘年復見之於鮮于子駿  
家則已粧背完好子駿見遺作詩謝之

貴人金多身復閒

續蘇秦謂其嫂曰何前倨而後恭也曰見季子位高金多耳

爭買書畫

不計錢已將鐵石充逸少

殷鐵石梁武帝時人今法帖大王書中有鐵石字

更補

朱繇為道玄

師朱繇唐末人善畫世所收吳畫多朱繇筆也

煙熏屋漏裝玉軸

敬夫

書苑顏魯公與懷素同學艸書於郭兵曹或問張長史見公孫大孃舞劍器始得低昂回翔之狀兵曹亦有之乎懷素以古釵腳對魯公曰何如屋漏痕  
鹿皮蒼壁知誰賢  
厚漢武帝造白鹿皮幣令王侯朝覲必以薦壁顏異曰今王侯朝賀以蒼壁直數千

而皮薦反四十萬本末不稱

吳生畫佛本神授夢中化作飛空仙覺

來落筆不經意神妙獨到秋毫顛

師畫斷有神品妙品

我昔長

安見此畫歎息至寶空潸然素絲斷續不忍看已

作胡蝶飛聯翩

天公小說載一道人為戲術碎翦絹作胡蝶而飛少選復如故或有藏其一蝶而絹亦虧如蝶之大

君能收拾為補綴體質散落嗟神全志公彷彿見

刀尺

少雲傳燈錄寶誌禪師宋太始初忽徒跌執錫杖頭環剪刀尺士庶皆共事之

修羅天女猶雄妍

如觀老杜飛鳥句脫字欲補知無緣

續歐陽公詩話陳從易舍人初得杜

甫詩集文多脫誤至送蔡都尉詩云身輕一鳥其下脫一字公與數客各一字補之或云集或云落或云起或云下其後得善本乃是身輕一鳥

過問君乞得良有意欲將俗眼為洗前貴人一見

定羞忤錦囊千紙何足捐

惠安書史世人或有貲置錦囊玉軸以為珍秘開之或笑倒

不

須更用博麻縷付與一炬隨飛煙

劉博麻縷似祖語麻三斤之類以佛畫尋超出

故然與作意遠矣自謂其詩不足貴也

李思訓畫長江絕島圖

饒唐張彥遠名畫記李思訓林甫之伯父也善丹青

官至武衛大將軍

山蒼蒼江茫茫小孤大孤江中央

希聲同安志小孤山在宿松縣東南一百二十



里與江州彭澤縣接界

崖崩路絕猿鳥去惟有喬木攬天長客舟

何處來權歌中流時抑揚

子仁漢武帝秋風詞云橫中流兮揚素波簫鼓鳴兮發權歌

沙

平風輒望不到孤山久與船低昂峨峨兩煙鬢曉

鏡開新妝

堯卿阿房賦明星熒熒開妝鏡也綠雲擾擾梳曉鬢也

舟中賈客莫漫狂

小姑前年嫁彭郎

厚歐陽永叔歸田錄江南有小孤山在水中疑然獨立而世轉孤為姑江側有一石磯謂之

彭浪磯遂轉為彭郎磯云彭郎小姑婿也余嘗過小孤山廟下見廟像乃一婦人俚俗之譌至此

### 陳季常所畜朱陳邨嫁娶圖

堯卿朱陳邨在徐州豐縣去縣遠而

官事少處深山中民俗淳質一邨惟朱陳兩姓世為昏姻民安其土無羈旅行役之勤故多壽考白樂天朱陳邨詩

云徐州古豐縣有邨曰朱陳去縣百餘里桑麻青氳蠶機梭聲軋軋牛驢走紛紛女汲澗中水男采山上薪縣遠官

事少山深人俗淳有財不行商有丁不入軍家家守邨業頭白不出門生為陳邨民死為陳邨塵田中老與幼相見

何欣欣一邨唯兩姓世世為昏姻親疎居有族少長游有羣黃雞與白酒歡會不隔旬生者不遠別嫁娶先近鄰死

者不遠葬墳墓多繞邨既安生與死不苦形與神所以多壽考往往見玄孫

何年顧陸丹青手

次公杜逸詩洛陽無限丹青手還有工夫畫我無堯祖名畫記顧愷之字長康小字虎頭

晉陵無錫人陸探微吳人也謝赫論江左畫顧長康陸探微皆為上品

畫作朱陳嫁娶圖聞道

一邨唯兩姓不將門戶買崔盧

援唐初流俗以崔盧李鄭為名族太宗曰我與東山

崔盧李鄭舊既無嫌為其世代衰微已無冠蓋猶自云士大夫昏姻之間則多徵錢幣才識凡下偃仰自高販鬻松檟依託富貴不解人間何為重之命高士廉等刊正其姓氏云

我是朱陳舊使君

次公先生自密移徐自徐移湖自湖謫來黃故云

勸農曾入杏

花邨而今風物那堪畫縣吏催錢夜打門

續退之董生行門外

唯有吏日來徵租更索錢

郭祥正家醉畫竹石壁上郭作詩為謝且

遺古銅劍二

枯腸得酒芒角出肝肺槎牙生竹石森然欲作不

可回寫向君家雪色壁平生好詩仍好畫書牆澆

壁長遭罵次公劉禹錫詩小兒弄筆不能噴宛不噴不罵喜

有餘世間誰復如君者一雙銅劍秋水光兩首新

詩爭劍鋌劍在牀頭詩在手不知誰作蛟龍吼次公

杜詩把筆開尊飲我酒酒酣擊劍蛟龍吼



### 高郵陳直躬處士畫雁二首

任元豐八年乙丑作

野雁見人時未起意先改君從何處看得此無人

態無乃槁木形次公莊子形若槁木心若死灰人禽兩自在北風振枯

葦次公莊子風振海而不能驚也微雪落璀璨慘澹雲水昏次公世說一道人善為辭嘗途

中逢雪人問其狀曰先集其慘澹晶熒沙礫碎弋人悵何慕續揚子鴻飛冥冥弋人何慕焉

一舉眇江海

衆禽事紛爭野雁獨閒潔徐行意自得俛仰若有

節我衰寄江湖老伴雜鵝鴨作書問陳子曉景畫

茗雪

次公茗雪湖州二谿名地志雪者四水激射之聲蓋四水合為一谿曰茗谿曰前谿曰餘不谿與雪谿也

依依聚

員沙

次公杜詩野松明細火宿雁聚員沙

稍稍動斜月先鳴勤鼓翅

次公左傳先鼓

子鳴吹亂蘆花雪

雍秀才畫艸蟲七物

促織

無已遜齋閒覽蟋蟀類多凡數十種聲織織然者為促織

月叢號耿耿露葉泣溥溥

次公選詩秋河曙耿耿李白古風秋露如白玉溥溥下庭際

夜

長不自暖

子仁退之詩露螢不自暖

那憂公子寒

蝦蟇

睨目知誰真蟠腹空自脹

睥目知誰瞋，蟠腹空自脹。

續左傳宋城華元為植巡功城者，謳曰：睥其目，蟠其腹，于思于思，棄

甲復來，邦衡艾子昔有龍逢蛙海濱，龍問蛙曰：汝之喜怒何如？曰：吾怒則先之以努，眼次之以腹脹。

慎勿困蜈蚣，飢

蛇不汝放。

次公世言蝦蟇蜈蚣蛇三物，相值皆不動，彼此畏食也。

蜣螂

洪鐘起暗室，飄瓦落中庭。誰言轉丸手，

師莊子：蜣螂之智在於轉丸。

卿崔豹古今注曰：蜣螂一名轉丸。

能作殷雷聲。

次公詩有殷其雷。

天水牛

十朋：遯齋閒覽：阜角木五六，月多大黑，甲蟲俗呼為天水牛。

兩角徒自長，空飛不服箱。

鍾詩：皖彼牽牛，不以服箱。

為牛竟何事

利吻穴枯桑。

蝎虎

跂跂有足，蛇脈脈無角龍。

任東方朔傳：武帝置守宮孟下方朔別著布算射之，曰以為龍，又無

角以為蛇又有足跂跂脈脈善緣壁是非守宮即蜥蜴

左傳已為薑尾

為虎君勿笑食盡薑尾蟲

次公

### 蝸牛

館

腥涎不滿殼聊足以自濡

次公王立之詩話先生作蝸牛詩云中弱不勝觸外堅聊自郭後改

云腥涎不滿殼聊足以自濡余以改者為勝

升高不知回竟作粘壁枯

### 鬼蝶

共父酉陽雜俎鬼蝶一足著木如乾木葉

雙眉卷鐵絲兩翅暈金碧初來花爭妍忽去鬼無

迹

### 王伯敷所藏趙昌花四首

厚歐陽歸田錄近世名畫趙昌花寫生逼真而

筆法較俗殊無古人格致然時亦未有其比蘇圖畫見聞志云趙昌字昌之廣漢人工畫花果時稱絕倫

### 梅花

南行度關山沙水清練練行人已愁絕日莫集微

南行渡關山沙水清練練行人已愁絕日莫集微

霰

〔續〕詩相彼兩雪先集維霰

殷勤小梅花彷彿吳姬面暗香隨我

去

〔師〕林逋梅花詩暗香浮動月黃昏

回首驚千片至今開畫圖老眼淒

欲泫幽懷不可寫歸夢君家倩

〔師〕退之詩幽懷不可寫行此秋江淒

黃葵

弱質困夏永奇姿蘇晚涼低昂黃金杯照曜初日

光檀心自成暈

〔次公〕韓偓黃蜀葵賦蝶翅堪憎逢須可妒幾多之金粉遭竊一點之檀心被汗

翠葉森

有芒古人寫生人妙絕誰似昌晨妝與午醉真態

含陰陽君看此花枝中有風露香

芙蓉

清颺已拂林積水漸收潦谿邊野芙蓉花水相媚

好坐看池蓮盡獨伴霜菊槁幽姿獨一笑莫景迫

摧倒淒涼似貧女嫁晚驚衰早誰寫少年容樵人

劍南老 次公趙昌自題其畫云劍南樵叟

山茶

蕭蕭南山松黃葉隕勁風誰憐兒女花散火冰雪

中 次公兒女花以言山茶比南山松則為兒女也孟東野詩萱艸兒女花不解壯士憂 能傳歲寒姿古來

惟丘翁 安國圖畫見聞志丘文播漢州人畫品降高趙輩後名潛 趙叟得其妙一洗膠

粉空 次公杜詩一洗萬古凡馬空 掌中調丹砂染此鶴頂紅何須誇

落墨獨賞江南工 堯卿徐熙鍾陵人世為江南仕族熙識度閒放以高雅自任善畫花木禽鳥自作翠微堂記云

落筆之際未嘗以傅色暈澹細碎為工李後主特愛重其畫開寶末歸明悉貢上朝廷藏之祕府

墨花 并序

世多以墨畫山水竹石人物者未有以畫花者也



世多以墨畫山水竹石人物者未有以畫花者也  
汴人尹白能之為賦一首

造物本無物〔次公〕郭象注莊子序曰上知造物之無物下知有物之將造也忽然非所難花

心起墨暈春色散毫端縹緲形纔具扶疎態自完

蓮風起顛倒杏雨半摧殘獨有狂居士求為黑牡

丹〔續〕唐末劉訓者京師富人梁氏開國嘗假貸以給軍京師春遊以觀牡丹為勝賞訓邀客賞花乃繫水牛數百在前指曰劉氏黑牡丹也

兼書平子賦〔厚〕張衡字平子作歸田賦歸向雪堂看〔次公〕雪堂黃州東坡之堂也

書文與可墨竹并序

亡友文與可有四絕詩一楚詞二艸書三畫四與

可嘗云世無知我者惟子瞻一見識吾妙處既歿

七年覩其遺迹而作是詩〔性〕文同字與可蜀人進士高第以文學名

筆與子皆逝詩今誰為新空遺運斤質續莊子過惠子墓曰郢人堊漫

其鼻端若蠅翼使匠石斲之盡堊而鼻不傷郢人立不失容宋元君聞之召匠石試為寡人斲之匠石曰臣之質死久矣自夫子之死也吾無以為

質矣却弔斷絃人厚伯牙善琴鍾子期善聽子期死伯牙終身不復鼓琴

### 虢國夫人夜游圖

佳人自鞚玉花驄續唐玄宗有名馬曰玉花驄虢國出入皆乘驄馬小黃門為御杜詩先帝天馬玉花驄翩

如驚燕躡飛龍次公後漢馬皇后云車如流水馬如游龍金鞭爭道寶釵落續唐

史正月望夜楊家五宅夜游與廣平公主爭西市門楊氏怒鞭及公主衣公主隋馬何人先入明光宮次公

漢武帝太初四年起明光宮宮中羯鼓催花柳續太平廣記明皇嘗遇二月初宿兩始晴殿亭花柳將吐睹而

歎曰如此景物豈得不為判斷之即命取羯鼓臨軒擊一曲名春光好反顧柳杏皆已折矣玉奴絃索花奴手

援楊妃小名玉環玉奴謂楊妃也妃善琵琶諸王貴主洎虢國已下並為弟子每授曲畢皆廣有進獻汝陽王名璵小名花奴尤善羯鼓帝嘗謂侍

官曰召花奴將羯鼓來為我解穢坐中八姨真貴人厚楊妃外傳貴妃有姨三人大姨封韓國夫人三姨封秦

國夫人八姨封韓國夫人皆善舞碩修整工於能浪巧走馬來看不動

國夫人八姨封號國夫人皆豐碩修整工於詭浪巧  
會旨趣又云號國不施妝自有美麗常素面朝天 走馬來看不動

塵次公退之詩走馬來看立不正  
杜甫麗人行黃門飛鞚不動塵明眸皓齒誰復見續杜詩明  
眸皓齒今

何在血污遊 只有丹青餘淚痕人間俯仰成今古吳公

臺下雷塘路次公地志揚州吳公臺以陳將吳明徹得名在江都縣  
西雷塘在縣東北十里煬帝初葬吳公臺下唐平江南

改葬雷塘案大業拾遺載帝昏酒滋深嘗行吳公臺下恍惚與陳後主遇  
後主云每憶張麗華方馮臨春閣作驛月詞未終見韓擒虎躍領萬騎直

來衝人便至今日始謂殿下政治在堯舜之上今日還 當時亦笑張  
此逸遊曩時何見罪之深也帝叱之不復有所睹

麗華不知門外韓擒虎厚杜牧詩門外韓  
擒虎樓頭張麗華

題文與可墨竹并序

故人文與可為道師王執中作墨竹且謂執中勿  
使他人書字待蘇子瞻來令作詩其側與可既歿  
八年而軾始還朝見之乃賦一首

斯人定何人遊戲得自在

次公佛書言遊戲三昧解者三昧言自在也

詩鳴艸

聖餘

續韓退之詩孟東野以詩鳴張芝善艸書人謂之艸聖

兼入竹三昧

厚僧懷素好艸書自言得其三昧

時時出木石荒怪軼象外舉世知珍之賞會獨余

最知音古難合奄忽不少待誰云死生隔相見如

龔隗

續晉書隗炤善易臨終書版授其妻曰吾亡後五年當有詔使來頓此亭姓龔此人負吾金至期有龔使止亭中妻遂齎版責之使

者沈吟良久而悟乃命取著筮之曰賢夫自有金在耳知吾善易故書版以寄意妻還掘金皆如卜焉

趙令晏崔白大圖幅徑三丈

堯卿崔白字子酉濠梁人

扶桑大壘如甕盎天女織綃雲漢上

厚天官書言織女天帝之孫也次公吳都

賦泉室潛織而卷綃

往來不遣鳳銜梭誰能鼓臂投三丈人間

刀尺不敢裁丹青付與濠梁崔風蒲半折寒雁起

竹間的樂橫江梅畫堂粉壁翻雲幕

次公雲幕漢武帝所造宮名杜詩就

十里江天無處著好臥元龍百尺樓續魏志陳

中雲幕  
椒房親  
十里江天無處著好臥元龍百尺樓

續魏志陳登字元龍

在廣陵有威名卒後許汜與劉備並在荊州牧劉表坐共論天下人物曰陳元龍湖海之士豪氣不除昔遭亂過下邳見元龍無客主之禮自上大牀臥使客臥下牀備曰今天下大亂君須憂國忘家乃求田問舍言無可采是元龍所諱也如我自臥百尺樓上臥君於地下何但上下牀之間哉

笑看江水拍天流

子仁退之詩海氣昏昏水拍天

次韻子由詩李伯時所藏韓幹馬

堯卿伯時名公麟舒

州人號龍眠居士



潭潭古屋雲幕垂

商老歸藏啓筮云昔者女媧坐張雲幕

省中文書如亂

絲忽見伯時畫天馬朔風胡沙生落錐

續錐謂筆鋒也史弘肇云大丈夫

夫取富貴當用長槍大劍安用毛錐子

天馬西來從西極

厚前漢禮樂志天馬歌云天馬來從西極勢

與落日爭分馳龍膺豹股頭八尺奮迅不受人間

羈元狩虎脊聊可友

續漢元狩三年馬生渥洼中馬歌虎脊兩化若鬼

開元玉花

何足奇

厚唐明皇有馬曰玉花驄杜詩先帝天馬玉花驄畫工如山貌不同

伯時有道真吏隱

次公汝南先賢傳郭欽吏隱於蟻陂之陽

飲啄不羨山梁雌

次公莊子澤雉十步一啄百步一飲

丹青

弄筆聊爾耳

援晉書阮咸曰未能免俗聊復爾耳

意在萬里誰知之

次公范

太白墓碑序云騏驎筋力成意在萬里外也

幹惟畫肉不畫骨

續杜甫丹青引弟子韓幹早入室亦能畫馬窮

殊相幹唯畫肉不畫骨忍使驂駟氣雕喪

而況失實空餘皮煩君巧說腹中事

次公黃祖謂禰衡曰處士能道人腹中事

妙語欲遣黃泉知君不見韓生自言

無所學廢馬萬匹皆吾師

援畫斷上令韓幹師陳闕幹曰臣自有師陛下廢馬萬匹皆臣師也

郭熙畫秋山平遠

潞公為跋尾

玉堂晝掩春日閒中有郭熙畫春山鳴鳩乳燕初

睡起

次公杜詩鳴鳩乳燕青春深

白波青嶂非人間

次公杜詩白波吹粉壁青嶂插雕梁

離

離短幅開平遠漠漠疎林寄秋晚却似江南送客

時中流回頭望雲獻伊川供老鬢如霜

離短幅開平遠漠漠疎林寄秋晚却似江南送客

時中流回頭望雲巘伊川佚老鬢如霜

次公伊川佚老指言文潞公也

臥看秋山思洛陽為君紙尾作行艸炯如嵩洛浮

秋光

次公嵩洛嵩山洛水也

我從公遊如一日不覺青山映黃髮

為畫龍門八節灘

援龍門八節灘在伊川縣白樂天致仕香山石樓鑿龍門八節灘為游賞之樂

待向

伊川買泉石

次公先生蓋欲中居伊川以從潞公也

### 書晁補之所藏與可畫竹三首

與可畫竹時見竹不見人豈獨不見人嗒然遺其

身

續莊子南郭子綦隱几而坐嗒焉似喪其偶

其身與竹化無窮出清新莊周

世無有誰知此凝神

厚莊子用智不分乃凝於神

若人今已無此竹寧復有那將春蚓筆

援唐太宗論蕭子雲之書行行

若紫春蚓字字如縮秋蛇

畫作風中柳君看斷崖上瘦節蛟蛇走

五方十八日  
蘇東坡詩集卷之三

何時此霜竿復入江湖手

晁子拙生事舉家聞食粥

厚顏魯公帖乞米於李大夫云拙於生事舉家食粥來已數月今又

罄乏實用憂煎

朝來又絕倒

次公晉書衛玠談道平子絕倒

諛墓得霜竹

次公劉又攬韓愈金

數斤去曰此諛墓中人所得耳不若與劉君為壽

可憐先生槃朝日照首藉吾詩

固云爾可使食無肉

吾舊詩云可使食無肉不可使居無竹

### 書李世南所畫秋景二首

野水參差落漲痕疎林敲倒出霜根扁舟一櫂歸

何處家在江南黃葉邨

人間斤斧日創夷誰見龍蛇百尺姿不是谿山曾

獨往何人解作挂猿枝

緜李白詩山光搖積雪猿影挂寒枝

### 書鄱陵王主簿所畫折枝二首

命畫以形以狀... 見與兒童鄰賦詩必

廿伯



論畫以形似次公劉勰文心雕龍言文章有云形似之語者見與兒童鄰賦詩必

此詩定非知詩人詩畫本一律天工與清新子仁杜詩清新

庾開府邊鸞雀寫生趙昌花傳神次公邊鸞長於毛翎趙昌長於花竹如何

此兩幅疎澹含精勻誰言一點紅解寄無邊春

瘦竹如幽人幽花如處女低昂枝上雀搖蕩花間

雨雙翎決將起次公莊子言蜩與鸞鳩笑之曰我決起而飛也衆葉紛自舉可憐

采花逢蠶清蜜寄兩股若人富天巧春色入毫楮懸

知君能詩寄聲求妙語

### 次韻米黻二王書跋尾二首

三館暴書防蠹毀厚三館謂昭文集賢史館總名崇文院也得見來禽與青李

援王羲之有來禽青李帖秋蛇春蚓久相雜野鶩家雞定誰美次公庾正西翼

自少能書而子弟更學義之之  
字翼曰兒輩憎家雞凌野雉

玉函金籀上天來紫衣敕使

親臨啓紛綸過眼未易識磊落挂壁空雲委

堯卿謝靈運傳

比響聯辭波屬雲委又唐杜遜能判度支黃巢犯京師奔赴行在拜禮部  
郎中史館修撰尋召充集賢學士六飛在蜀關東用兵召發招懷書詔雲  
委遜詞才敏速筆無點  
竄動中事機僖宗嘉之歸來妙義獨追求坐想蓬山二十

秋怪君何處得此本上有桓玄寒具油

厚桓玄好蓄法書名畫客至嘗

出而觀客食寒具油污其畫後遂  
不設寒具集韻云寒具餠也

巧偷豪奪古來有一笑誰

似癡虎頭

援顧愷之嘗以一廚畫糊題其前寄桓玄發其廚自後竊之愷之見封題如初而畫失直云妙畫通靈變化而去

亦猶人之登  
仙了無怪色

君不見長安永寧里王家破垣誰復修

次公唐王涯居永寧里名書畫

以金玉為奩軸鑿垣貯之重復固秘及被誅  
為人破垣剔取奩軸金玉而棄其書畫於道

元章作書日千紙

子仁

元章米  
黻字

平生自苦誰與美畫地為餅未必似

續魏文帝謂盧毓曰

選舉莫取有名如畫地作餅不可啗也  
要令癡兒出饑水錦囊玉軸來無

趾次公文選孔文舉論盛孝章書曰珠玉無趾而自至人好之也  
粲然奪真疑聖智忍飢看

書淚如洗至今魯公餘乞米次公顏真卿為刑部尚書時乞米於李夫人云拙於生事舉家

食粥來已數日今又罄乏實用憂煎

### 郭熙秋山平遠二首

目盡孤鴻落照邊遙知風雨不同川此間有句無

人識送與襄陽孟浩然厚杜詩昔憶襄陽孟浩然新詩句句盡堪傳

木落騷人已怨秋師李白詩昨夜秋聲聞闔來洞庭木落騷人哀  
不堪平遠發詩

愁要看萬壑爭流處他日終煩顧虎頭援人問顧愷之以會稽山水狀

愷之云千巖競秀萬壑爭流

九月十五日邇英講論語終篇賜執政講

讀史官燕於東宮又遣中使就賜御書詩  
 各一首臣軾得紫薇花絕句其詞云絲綸  
 閣下文章靜鐘鼓樓中刺漏長獨坐黃昏  
 誰是伴紫薇花對紫微郎翌日各以表謝

又進詩一篇臣軾詩云

子仁先生以元祐元年自中書舍人為翰林學士知

制誥二年兼侍讀四年除龍圖學士知杭州又前集有謝賜御書詩表在知杭州表之前此必元祐二年或三年也又公紫薇花花小而叢其色紫今所謂木槿花也唐制中書舍人六人其內一人知制誥姚崇為紫微令奏大事舍人為商量狀與本狀皆下紫微令判其狀之是否則後乃奏故有紫微之號

繡裳畫袞雲垂地不作成王翦桐戲

厚成王與唐叔虞戲削桐為圭與之

曰以此封若周公曰天子無戲言遂封虞於唐

日高黃繖下西清

師揚雄賦攬擢流於高光兮溶方皇於西清

風動槐龍舞交翠

邇英閣前有雙槐樛然屬地如龍形

壁中蠹簡今千年

鳳皇共玉環孔子定春秋書科斗光射天

厚魯共王壞孔子宅於辟中得古文論語

漆書科斗光射天

援杜林於西州得漆書古文尚書一卷科斗即壞宅

所得也

諸儒不復憂吻燥

續陸機文賦始躑躅於燥吻

東宮賜酒如流泉

子仁歷代寶牘記酒泉郡其地有泉味如酒

酒酣復拜千金賜

一紙驚鸞回鳳

厚索靖州書狀婉若銀鉤漂如驚鸞

蒼顏白髮便生光袖有驪珠三十

四

臣所賜書并題目及臣姓名凡三十四字

次公歸來車馬已喧

闐爭看銀鉤墨色鮮人間一日傳萬口喜見雲章

第一篇

上前此未嘗以御書賜羣臣

玉堂書掩文書靜

師翰林院仁廟時賜御篆名玉堂

鈴索不搖鐘漏永

次公鈴索翰林文院中所設製之以告事師唐長慶中河西用兵翰林院鈴索自鳴與軍中息

耗相應韓偓玉堂夜坐詩亦云夜久忽聞鈴索動玉堂西畔響丁東

莫言弄筆數行書須信時

平由主聖犬羊散盡沙漠空捷烽夜到甘泉宮

續杜

詩捷書夜報清晝同次公武帝時匈奴入代郡烽火通於甘泉宮無已三輔黃圖甘泉宮在池陽縣西去長安二百里

似聞指揮

築上郡

援蒙恬北逐夷狄收河南築長城至上郡

已覺談笑無西戎

時熙河新獲鬼章是日涇

原復奏夏賦數十萬人遁去

文思天子師文母

厚杜牧之詩文思天子復河湟子仁文母見周頌指言太皇太

也終閉玉關辭馬武

次公後漢光武閉玉關謝西域之質又范曄云山西既定威臨天下臧宮馬武之徒撫鳴

劍而指掌志馳於伊吾之北矣

小臣願對紫薇花試艸尺書招贊普

案唐

制翰林學士帶知制誥許綴中書舍人班今臣以知制誥待罪禁林故得以茲微為故事次公贊普吐蕃君號魏收詩尺書徵建鄴杜詩敕書憐贊普

書艾宣畫四首

子仁艾宣鍾陵人駒父圖畫見聞志艾宣工畫花竹翎毛孤標雅致別是風格

竹鶴

此君何處不相宜況有能言老令威誰識長身古

君子猶將緇布緣深衣

續劉禹錫詩依依似君子無地不相宜厚神仙傳遼東城華表上有白鶴歌曰

有鳥有鳥丁令威去家千歲今始歸杜詩薛公十一鶴磊落如長人次公深衣之製具父母大父母衣純以績具父母衣純以青如孤子衣純以素

純袂純邊度各寸半注純緣之也今云緇布則以鶴之狀其身白而黑緣於外也故有緇布緣深衣之比

黃精鹿

大華西南第幾峰落花流水自重重幽人只采黃

精去不見青山鹿養茸

厚本艸黃精一名鹿茸華山為多

杏花白鵬

天公翦刻為誰妍

字仁退之李花詩誰將平地萬堆雪翦刻作此連天花

抱藥游蓬自

作團把酒惜春都是夢不如閒客此閒看

次公李昉以國相致

仕所居畜五禽皆以客為名白鵬曰閒客鷺絲曰雪客鶴曰仙客孔雀曰南客鸚鵡曰隴客昉書五客圖各為詩五章又杜牧詩願為閒客此閒行

蓮龜

半脫蓮房露壓敲綠荷深處有游龜

師史記龜筮傳龜千歲巢荷葉之上

只應翡翠蘭苕上獨見玄夫暴日時

子仁杜詩露冷蓮房墜粉紅援郭璞

遊仙詩翡翠戲蘭苕退之詩再拜謝玄夫收悲以歡欣師莊子神龜夢宋元君一丈夫延頸而長頭衣玄繡之衣

次韻黃魯直畫馬試院中作

少年鞍馬勤遠行臥聞斲艸風雨聲

伯恭石林先生云黃魯直嘗得句云

馬斲枯萁喧午枕誤驚風雨浪翻江自以為工以語舅氏无咎舅氏不解風雨翻江之意一日憩於逆旅聞有聲如風浪之歷船者起視乃馬食於槽水與艸齟齬而為此聲乃悟見此忽思短策橫十年髀肉磨欲透那

更陪君作詩瘦

厚九州春秋劉備嘗於劉表坐起至廁見髀裏肉生慨然流涕表怪問備備曰平常身不離鞍鞞肉

皆消今不復騎髀裏肉生杜詩知君苦思緣詩瘦俾崔浩慶吟詠一日病起友人戲之曰非子病如此乃子苦吟詩瘦也後遂為口實不如

芋魁歸飯豆

續前漢翟方進傳童謠曰壞陂誰翟子威飯我豆食羹芋魁

門前欲嘶御史

驄

次公後漢桓典拜侍御史是時宦官秉權典執政無所回避常乘驄馬京師畏憚之為之語曰行行且止避驄馬御史

詔恩三

日休老翁

倬故事省試官出院給假三日

羨君懷中雙橘紅

黃有老母援後漢陸績見表術

出橘績懷三枚去拜辭隨地術謂曰陸郎作賓客懷橘乎答曰欲歸遺母

柏石圖

并序

陳公弼家藏柏石圖其子慥季常傳寶之東坡居



陳公弼家藏柏石圖其子慥季常傳寶之東坡居

士作詩以為之銘

子功陳希亮字公弼眉之青神人天聖八年及第年六十四仕至太常少卿贈工部侍郎四子

忱恪  
恂慥

柏生兩石間

援韓退之詩柏生兩石間萬歲終不大

天命本如此雖云生之

艱與石相終始韓子俯仰人但愛平地美

援退之又云柏移就

平地柏有傷根容傷根柏不死千丈不難至

土膏雜糞壤成壞幾何耳

厚國語號文公諫不

籍于畝有曰陽氣俱蒸土膏其動

君看此槎牙豈有可移理蒼龍轉玉

骨黑虎抱金柅

交公易姤卦初六繫于金柅

畫師亦可人使我毛髮

起當年落筆意正欲譏韓子

和王晉卿題李伯時畫馬

督郵有良馬不為君所奇顧收紙上影駿骨何由

歸師取燕昭王以百金市駿骨故駿馬不遠千里而至

一朝見紫策蟻封驚肉飛豈

惟馬不遇人已半生癡

次公晉王湛字處冲王濟之叔初有隱德人莫能知兄弟宗族皆以為癡濟輕

之濟有從馬難乘問湛曰叔頗好騎否曰亦好之因騎姿容既妙回策如紫善騎無以過之又濟所乘馬甚愛之湛曰此馬雖快然力薄不堪苦行近見督郵馬當勝但芻秣不至耳濟試之而與己馬等湛又曰此馬任重方知之平路無以別也於是試之蟻封濟馬果躡而督郵馬如常濟益歎異還白其父曰濟始得一叔武帝亦以湛為癡每見濟輒調之曰卿家癡叔死未及是帝又問濟曰叔殊不癡因稱其美

### 戲書伯時畫御馬好頭赤

山西戰馬飢無肉夜嚼長稽如嚼竹蹄間三丈是

徐行

厚張儀曰秦馬之良戎兵之衆探前跌後蹄間三尋騰者不可勝數

不信天山有坑谷

援天

匈奴即漢書祁連山也

豈如廐馬好頭赤立仗歸來臥斜日

師唐李林甫居

相位凡十九年固寵市權諫官無敢言者謂補闕杜暹曰君等獨不見立仗馬乎終日無聲而飫三品芻豆一鳴則去之矣

莫教優

孟卜葬地厚衣薪榘入銅歷

續楚莊王有愛馬病肥死欲以大夫禮葬之優孟聞之入哭於

孟卜葬地厚衣薪樵入銅歷楚莊王有夢見神人於  
殿門請以君禮葬之王曰如何對曰云云王曰寡人之過一至此乎優孟  
曰請為大王六畜葬之壠竈為椁銅歷為棺齋以薑棗薦以木蘭祭以  
秬稻衣以夜光而葬之於人腹

### 書林次中所得李伯時歸去來陽關二圖

#### 後二首

夢齡林氏家譜大師嘉國公槩第三子名旦字  
次仲章衡榜登第終朝請郎直秘閣河東運使

不見何戡唱渭城舊人空數米嘉榮龍眠獨識殷

勤處

師伯時自號  
龍眠居士

畫出陽關意外聲

次公渭城朝雨裊輕塵  
客舍青青柳色新勸君

更盡一杯酒西出陽關無故人此王維詩也二十餘年別帝京重聞天樂不  
勝情舊人唯有何戡在更與殷勤唱渭城又唱得涼州意外聲舊人唯數  
米嘉榮近來時世輕前輩好染  
髭須事後生此皆劉禹錫詩也

兩本新圖墨寶香尊前獨唱小秦王為君翻作歸

來引不學陽關空斷腸

次公小秦王曲即陽關遺聲世  
傳先生哨徧即此歸去來引也

### 題李伯時畫趙景仁琴鶴圖二首

子功石林  
先生云趙

清獻公以清德服一世平生蓄雷氏琴一張鶴與白龜各一所向與之俱始除帥成都公單車就道以琴鶴龜自隨元豐間再移蜀以龜投淮中故其詩曰馬尋舊路如歸去龜放長淮不復來

清獻先生無一錢故應琴鶴是家傳誰知默鼓無

絃曲時向珠宮作幻仙次公清獻先生趙閱道也黃庭內景太上大道玉宸君閒居紫珠宮作七言琴

心相疊舞胎仙變胎為幻未詳

醜石寒松未易親聊將短曲調長人乘軒故自非

明眼師禪家以見識不昧為明眼人終日傲傲舞爨薪次公杜薛少保鶴詩低昂各有態磊落如長人

左傳衛懿公好鶴鶴有乘軒者詩屢舞傲傲吳人有燒桐以爨者蔡邕聞火烈之聲因請而裁為琴果有美音名焦尾聲

書王定國所藏煙江疊嶂圖王晉卿畫

江上愁心千疊山浮空積翠如雲煙宋煖張說有江上愁心賦孫俔延年

應詔詩攢素既森山邪雲邪遠莫知煙空雲散山依然

藹積翠亦蔥芊

但見兩崖蒼蒼暗絕公中有百道飛來泉紫林絡

應詔詩  
蕭嶺翠亦憶  
山邪雲邪遠莫知煙空雲散山依然

但見兩厓蒼蒼暗絕谷中有百道飛來泉縈林絡

石隱復見下赴谷口為奔川川平山開林麓斷小

橋野店依山前行人稍度喬木外漁舟一葉江吞

天使君何從得此本點綴毫末分清妍次公謝景重對天月明淨意不

如微雲點綴不知人間何處有此境徑欲往置二頃田君

不見武昌樊口幽絕處東坡先生留五年續武昌樊口與黃州

相對春風搖江天漠漠祖謙杜詩江天漠漠鳥雙去莫雲卷兩山娟娟

丹楓翻雅伴水宿倅禽經云凡禽林曰栖水曰宿長松落雪驚醉眠杜任

詩晴雪落長松桃花流水在人世武陵豈必皆神仙次公李白詩桃花流水宿

然去別有天地非人間江山清空我塵土雖有去路尋無緣還君

此畫三歎息山中故人應有招我歸來篇師陶潛有歸去來詞

左太冲有  
招隱詩

### 王晉卿所藏著色山二首

縹緲營丘水墨仙浮空出沒有無間邇來一變風

流盡誰見將軍著色山

次公李成營丘人以畫山水有名號李營丘南史張緒傳從弟融齎酒於緒前

酌飲慟哭曰阿兄風流頓盡堯祖名畫記李思訓畫稱一時之妙官至左武衛大將軍子昭道變父之勢妙又過之世言山水者稱大李將軍小李

將軍

犖确何人似退之意行無路欲從誰宿雲解駁晨

光漏獨見山紅澗碧時

次公退之詩山石犖确行徑微劉禹錫徭子歌腰斧上高山意行無舊路又南

海神廟碑雲陰解駁目光穿漏又山石詩山紅澗碧紛爛慢時見松樨皆十圍

### 王晉卿作煙江疊嶂圖僕賦詩十四韻晉

卿和之詩特奇麗因復次韻不獨紀其詩

畫之美亦為道其出處契間之故而終之

卿和之詩特奇麗因復次韻不獨紀其詩

畫之美亦為道其出處契闊之故而終之

以不忘在莒之戒亦朋友忠愛之義也

山中舉頭望日邊長安不見空雲煙

續李白登鳳皇臺詩總為浮雲能蔽

日長安不見使人愁

歸來長安望山上時移事改應潛然管絃

去盡賓客散惟有馬埒編金錢

次公晉王濟買地為馬埒編錢蒲之時人謂之金溝

渥洼固自千里足

沈漢志元狩三年馬生渥洼水中作天馬歌云天馬徠歷無卓徑千里循東道

要飽

風雪輕山川屈居華屋噉棗脯十年俯仰龍旂前

李厚楚莊王有夢馬置之華屋噉以棗脯

却因病瘦出奇骨鹽車之厄寧非

天

次公戰國策汗明見春申君曰夫驥之齒至矣服鹽車而上太行白汗交流中坂遷延負轅不能上

風流文采磨

不盡水墨自與詩爭妍

續杜詩文采風流今尚存

畫山何必山中人

田歌自古非知田

厚呂后劉章曰顧乃父知田耳

鄭虔三絕君有二筆

勢挽回三百年

援鄭虔自書其詩并畫以獻帝大署其尾曰鄭虔三絕

欲將巖谷亂

窈窕眉峰修嫋誇連娟

次公卓文君眉如遠山楚詞修眉連娟荷漢武帝李夫人賦美連娟以修嫋

注嫋美也連娟纖弱也

人間何有春一夢此身將老蠶三眠

次公李白詩吳

地桑樹綠吳蠶已三眠

山中幽絕不可久要作平地家居仙能令

水石長在眼非君好我當誰緣願君終不忘在莒

樂時更賦囚山篇

柳子厚有囚山篇援管仲戒齊桓公曰願君無忘在莒時

書王定國所藏王晉卿畫著色山二首

白髮四老人何曾在商顏

次公商山亦名商顏李白詩白髮四老人昂藏南山側

煩君

紙上影照我胃中山山中亦何有木老土石頑正

賴天日光澗谷紛爛斑我心空無物斯文何足關

續周顛言其腹曰此中空洞無物

君看古井水萬象自往還

援白樂天詩無波古井水有節



青琅玕

环

續周韻言其腹曰君看古井水萬象自往還此中空洞無物

君歸嶺北初逢雪我亦江南五見春寄語風流王

武子三人俱是識山人厚王濟字武子尚常山公主堯卿公謫黃州五年定國賓州三年晉卿均州三年

書劉景文所藏王子敬帖絕句子仁先生嘗云世傳王子敬帖

有黃柑三百顆之語此帖乃在劉景文處景文死不知今在誰家矣韋蘇州有詩云書後欲題三百顆洞庭須待滿林

霜蓋蘇州亦見此帖也余亦嘗有詩云君家子敬十一字氣壓鄴侯三萬籤見王之詩話以今集考之差三字

家雞野鷺同登俎援庾翼不伏王右軍書曰兒輩厭家雞愛野鷺春蚓秋蛇總入

奩君家兩行十二字氣壓鄴侯三萬籤續韓退之詩鄴侯家多書插架

三萬軸一一懸牙籤新若手未觸

書劉景文所藏宗少文一筆畫洪父名畫記宗炳字少文南陽

温湯人善書畫邦衡圖畫見聞志張夔賓稱惟王獻之能為一筆書陸探微能為一筆畫

宛轉回文錦縈盈連理花何須郭忠恕匹素畫縑

車

次公郭忠恕善畫岐有富人子喜畫致匹素忠恕為畫小童持線車放紙為引線數丈滿之

書渾令公宴魚朝恩圖

咸寧英氣似汾陽

次公渾令公名瑊封咸寧王汾陽王即郭子儀也

夜飲軍容出

紅妝不須纏頭萬匹錦

次公纏頭錦所以賞舞者杜詩舞罷錦纏頭

知卿未辨

作呂強

次公呂強字漢威後漢人乃宦官最賢者有諫疏具本傳

次韻子由書王晉卿畫山水二首

老去君空見畫

子仁杜詩老去人間空見畫

夢中我亦曾遊桃花縱

落誰見水到人間伏流

次公水有伏流者如黃河之源是也

山人昔與雲俱出俗駕今隨水不回

次公北山移文云山人去兮曉猿驚

又云請回俗士駕為君謝逋客

賴我曾中有佳處一尊時對畫圖開

又云請回俗士  
駕爲君謝運容  
賴我胃中有佳處一尊時對畫圖開

### 又書王晉卿畫四首

#### 山陰陳迹

次公越州山陰縣有蘭渚渚有亭焉王羲之與羣賢於此被楔作蘭亭記序中有俛

仰之間已爲陳迹之語故云山陰陳迹

#### 當年不識此清真

續李白詩右軍本清真瀟灑出風塵

#### 強把先生擬季倫

援王羲之傳或以石崇金谷詩序比蘭亭記義之聞而甚喜

#### 等是人間一陳迹

#### 聚蝨金谷

#### 本何人

續金谷園石崇別業也退之云雖得一餉樂有如聚飛蝨

### 雪谿乘興

#### 谿山雪月兩佳哉賓主談鋒夜轉雷猶言不見戴

#### 安道爲問適從何處來

續王子猷嘗居山陰夜雪初霽月色清朗四望浩然獨酌酒詠左思招隱詩忽

憶戴逵逵時在剡便乘小船詣之經宿至造門不前而反人問其故徽之曰乘興而行興盡而反何必見安道邪次公元稹傳武儒衡扇爪上蠅曰

適從何來  
遽集於此

### 四明狂客

次公明州有四明山賀知章自號狂客飲夫洞天福地記三十六洞天記第九四明山二百

八十峰洞周回一百八十里名丹山赤水之天山有四門通日月星辰之光故名曰四明之山

### 毫端偶集一微塵

續退之詩下視禹九州一塵集毫端

### 何處谿山非此身

### 狂客思歸便歸去更求教賜枉天真

援賀知章仕明皇時為祕書監嘗病

夢游帝居遂請為道士以宅為千秋觀又求周宮湖數頃為放生池有詔賜鏡湖一曲李白詩云教賜鏡湖水為君臺沼滌

### 西塞風雨

次公西塞乃湖州磁湖鎮道士磯也

### 斜風細雨到來時我本無家何處歸仰看雲天真

### 藕笠旋收江海入蓑衣

續張志和自號玄真子會稽山陰人唐顏魯公為湖州刺史與客會飲唱和為

漁父詞志和首唱曰西塞山邊白鷺飛桃花流水鱖魚肥青蓑笠綠蓑衣斜風細雨不須歸

### 題王晉卿畫後

### 醜石半蹲山下虎

魯直前李廣傳廣出獵見州中石以為虎而射之中石沒矢

### 長松倒臥

水中龍

次公王晉卿畫後題

試君眼力看多少數

醜石半蹲山下虎（傳道前李廣傳廣出獵見此石以爲虎而射之中石沒矢）長松倒臥

水中龍（次公王濬造戰船伐吳時有謠曰不畏岸上虎但畏水中龍）試君眼力看多少數

到雲峰第幾重

次韻子由書王晉卿畫山水一首而晉卿

和二首

誤點故教同子敬（續）王獻之字子敬桓温嘗使其書扇筆誤落因畫作鳥特駁牛甚妙雜篇真

欲擬湯休（厚）江淹作雜擬三十首有擬湯休上人詩云西北秋風至楚客思悠哉日莫碧雲合佳人殊未來隴雲

寄我山中信（續）陶弘景答問山中何所有詩山中何所有嶺上多白雲祇可自怡悅不堪持贈君雪月追

君谿上舟（援）王子猷居山陰雪霽月朗忽憶戴逵在剡便夜乘小船詣之造門不前而反會看飛仙虎

頭篋（續）顧愷之嘗爲虎頭將軍善畫以一廚畫糊題其前寄桓玄皆其深所珍惜者玄乃發其廚竊取畫而緘閉如舊以還之給云未開愷

之以爲妙畫通靈變化而去（亦猶人之登仙了無怪色）却來顛倒拾遺裘（子美詩天吳與紫鳳顛倒在短褐）

王孫辨作玄真子細兩斜風不濕鷗（援）張志和號玄真子

此景眼前聊妄想幾人林下是真休

續靈徹詩相逢盡道休官去林下何

曾見一人

我今心似一潭月

厚寒山子詩吾心似秋月碧潭清皎潔

君已身如萬

斛舟

子來兵法曰戰船闊狹長短隨用大小皆以米為率一人重米二石則人數率可知矣

看畫題詩雙鶴

鬢歸田送老一羊裘

子仁嚴光披一羊裘三十年不易

明年兼與士龍

去萬頃滄波沒兩鷗

次公杜詩白鷗沒浩蕩萬里誰能馴

### 六觀堂老人艸書詩一首

堯祖圖經千頃廣化院在杭州城中木子杭橋

北院有六觀堂其名取金剛經夢幻等六物也老人僧了性精於醫善艸書共之慈化大師塔銘師名了性餘杭人

俗姓朱氏

物生有象象乃滋

續左傳物生而後有象象而後有滋滋而後有數

夢幻無根成

斯須方其夢時了非無泡影一失俯仰殊清露未

晞電已徂

次公佛書如來四句偈云一切有為法如夢幻泡影如露亦如電應作如是觀此所謂六觀也今詩自首句至此以講

六觀詩自此滅滅盡乃真五因已滅滅為樂云如死灰實

晞電已徂次公佛書如來四句偈云一切有為法如夢幻泡影如露

六觀詩白露未晞此滅滅盡乃真吾次公佛書生滅滅已寂滅為樂云如死灰實

不枯援莊子身若槁木心如死灰逢場作戲三昧俱續傳燈錄鄧隱峰曰竿

三昧出佛書梵云三昧此云正受也化身為醫忘其軀艸書非學聊自娛

落筆已喚周越奴次公周越善艸書而不逮懷素子仁先生不喜周越艸書謂其險劣嘗改懷素帖云此書不佳

乃似周越蒼鼠奮顛飲松腴剡藤玉版開雪膚次公蒼鼠奮顛言鼠

須筆也王羲之寫蘭亭記以鼠須筆松腴墨也剡藤玉版言紙用剡谿之藤作紙其佳者名玉版也雪膚言紙之白遊龍天飛

萬人呼續隨智果論書云王羲之書如龍跳天門虎臥鳳閣莫作羞澀羊氏姝厚梁武帝評書

云羊欣書似婢作夫人不堪位置而舉止羞澀終不似真

### 閣立本職貢圖

厚譚賓錄正觀三年東蠻謝元深入朝中書侍郎顏師古奏言昔周武王治致

太平遠國歸款乃集其事為王會篇可圖寫貽後以彰服遠之德從之乃命尚書閣立本圖之

正觀之德來萬邦浩如滄海吞河江

子仁孫綽海賦抱河合濟吞淮納泗

音容猖獗服奇龙

子仁劉禹錫竹枝詞激許如吳聲猖獗不可分次公左閔二年晉獻公衣申生以偏衣狐突謂

之龙服罕夷曰龙奇無常

橫絕嶺海逾濤瀧珍禽瑰產爭牽扛名王

解辦却蓋幢

續唐書正觀間蠻夷君長襲衣冠帶刀宿衛東薄海南逾嶺皆解辦請職

粉本遺墨

開明窗

次公畫斷唐明皇令吳道子往嘉陵山水回奏云臣無粉本並記在心圖之一日而成養源韻語陽秋云世傳職貢圖乃閻立

本所畫案朱景元畫斷乃謂其弟立德所作立本所畫諸國王粉本爾

我喟而作心未降魏徵封

倫恨不雙

援唐魏徵勸太宗行仁義封德彝以為不然及正觀間天下大治德彝已死太宗曰此徵勸我行仁義既效矣惜不見之

令封倫

### 和叔盜畫馬次韻

天驥德力備馬外龍麟中

厚南秦錄呂光討西域平上疏曰惟龜茲據三十六國之中入其國城

天驥龍麟驤裏丹尾萬計盈廡

皇天不遣言兀與畫圖同駕駘飽官粟

未受一洗空

次公杜甫丹青引斯須九重真龍出一洗萬古凡馬空

十駕均一至

續荀子騏驥一

日千里驚馬十何事篇簡雲風



日千里駕馬十  
駕則亦及之  
何事簡雲風  
援漢書天馬歌  
簡浮雲掩上馳

書鼃說之考牧圖後

我昔在田間但知羊與牛  
川平牛背穩如駕百斛

舟舟行無人岸自移  
縮圓覺經云雲駛  
月運舟行岸移  
我臥讀書牛不

知  
厚唐書李密乘牛挂漢  
書一帙角上行且讀之  
前有百尾羊聽我鞭聲如鼓鼙

我鞭不妄發  
次公神仙傳方平過蔡經家繼呼麻姑至經見麻姑指  
爪長心自念得以爬背為佳方平已知之怒其凡也遂

呼鞭空中擊之曰吾鞭  
不妄施意令悔過也  
視其後者而鞭之  
援莊子善養生者若牧  
羊然視其後者而鞭之

澤中艸木長艸長病牛羊  
次公先生嘗言有人見牧童驅羊  
於瘠地牧之人謂曰彼澤地艸美何

不就牧童曰美艸則見食羊何自而  
肥瘠地之艸羊細咀其味乃得肥也  
尋山跨坑谷騰躡筋骨

疆煙蓑雨笠長林下老去而今空見畫世間馬耳

射東風  
縮李白詩世人聞此皆  
掉頭有如東風射馬耳  
悔不長作多牛翁

# 書丹元子所示李太白真

天人幾何同一漚

厚楞嚴經空生大覺中如海中一漚發

謫仙非謫乃其游

麾斥八極隘九州

厚莊子伯昏無人曰夫至人者上窺青天下降黃淵麾斥八極神氣不變曹子建七啓曰似若

狹六合而隘九州

化為兩鳥鳴相酬一鳴一止三千秋

厚退之詩雙鳥海外

來飛飛到中州一鳥落城市一鳥巢巖幽不得相伴鳴爾來三千秋還當三千秋更起鳴相酬

開元有道為少留

縻之不可矧肯求西望太白橫峨岷

次公太白鳳翔山也峨岷蜀山也李

白蜀道難云西當太白有鳥道可以橫絕峨眉巔

眼高四海空無人大兒汾陽中

令君

厚樂天李翰林集序嘗客汾州識汾陽王郭子儀於行伍間為脫其刑責而獎重之及白坐永王之事汾陽功成請以官爵贖白上

許小兒天台賀季真

厚司馬子微著坐忘論李白大鵬賦序子昔於江陵見天台司馬子微謂余有仙風

道骨可與神通八極之表因著大鵬遇希有鳥賦以自廣次公補衡云大兒孔文舉小兒楊德祖餘子碌碌不足數也續賀知章字季真呼李白為

謫仙人

生平不識高將軍手污吾足乃敢嗔

援太白嘗被召入內作宮詞於

上前張兩足今高力士脫鞵力士素貴恥之權作詩一笑君應聞

上前張兩足令高力士脫鞵力士素貴恥之摘其詩以激貴妃後帝欲官白輒為宮中所沮

作詩一笑君應聞

題毛女真

厚列仙傳毛女字玉姜在華陰山中山客獵師世世見之形體生毛自言始皇宮人秦亡入山

食松葉遂不飢寒

霧鬢風鬟木葉衣

厚異聞集載唐儀鳳中有柳毅客於涇陽見婦人牧羊於野風鬟雨鬢自言妾洞庭龍女也

山川良是昔人非

續丁令威歌有鳥有鳥丁令威去家千歲今始歸城郭如故人民非

祇應閒

過商顏老獨自吹簫月下歸

援列仙傳蕭史善吹簫秦穆公以其女弄玉妻焉遂教弄玉吹簫

作鳳鳴一旦鳳來止其室遂乘之而去

次韻子由書清汶老所傳秦湘二女圖

次

韓退之詩秦地吹簫女湘波鼓瑟妃所謂二女豈畫此者乎

春風消冰失瑤玉我本無身安有觸

厚楞嚴經物不觸知身知有觸知身

即觸知觸即身

羊生得婦如得風握手一笑未為辱

次公羊生晉羊權也

真誥女仙萼綠華詩云羊生標美秀又真誥載金臺李夫人之少子曰九  
 華真妃降權云冥運之會有絲蘿之纏而權多為謙辭其意不肯南岳夫  
 人曰冥期數感蓋亦有偶對之名不必苟循世中之弊穢而行淫濁之下  
 迹也言畢乃笑又嘗取權手執之曰妾豈以愆累浮華少時之滯而虧辱  
 於當真之  
 定質邪 先生室中無天遊 續莊子室無空虛則婦姑勃 環

佩何處鳴風甌隨魔未必皆魔女但與分燈遣歸

去 援維摩經魔波旬從萬二千天女維摩詰謂曰諸姊有法門名無盡燈

摩詰足隨 無盡燈者譬如一燈然百千燈冥者比明明終不盡天女聞言已禮維  
 魔而去 胡為寫真傳世人更要維摩一轉語 厚傳燈錄洞山

云遮裏合下得一轉語有一上座下語九十六轉不愜師意 丹元茅茨祇三間太極老人

時往還點檢凡心早除拂方平袖鞭常使物 次公物鬼物也

使物字見費長房傳

次韻李端叔謝送牛戩駕鴛竹石圖 子功圖畫見聞

志道士牛戩河內人工畫翎毛多寫斑鳩野鵲但枳棘不甚精高

聞君談西戎廢食忘早晚王師本不陳 國敵不傳善賊

聞君談西戎廢食忘早晚王師本不陳續穀梁傳善賊師者不陳

壘何足刻守邊在得士此語要而簡知君論將口

厚前漢贊馮唐之論將似我識畫眼笑指塵壁間此是老牛馘平

生師衛玠非意常理遣援晉書衛玠常曰人有不及可訴君

定何人未用朝市顯置之勿復道厚古詩棄捐勿復道世俗固

多舛歸去亦何須單車度殺蠅厚劉向新序洛陽西有殺蠅又陸士衡弔魏武文詠歸

途以反蒞登殺蠅而竭來如蟲得羽化已脫安用蠶家書空萬軸涼

暴困舒卷厚李寔四時月令五月溼熱蠹蟲生書經夏不舒展者必生蟲五月以後七月已前內須三度舒而卷之法要須天晴

時於大屋下風涼處不見日念當掃長物續晉書王忱訪王恭見恭所坐六尺簟忱謂其有餘

因求之輒以送焉遂坐薦上忱閉息默自煖此畫聊付君幽

處得小展新詩勿縱筆羣吠驚邑犬援楚詞九章邑犬羣吠兮人所怪也

時來未可知妙斲待輪扁〔續〕莊子輪扁之言曰斲輪徐則甘而不固疾則苦而不入不徐不疾

得之手而應之心臣不能言有數存焉於其間臣不能喻臣之子臣之子亦不能受之於臣

子由新修汝州龍興寺吳畫壁〔汪〕韻語陽秋云汝州龍興寺吳

道子畫兩壁一壁作維摩示疾文殊來問天女散花一壁作太子遊四門釋迦降魔筆法奇絕子由曾施百練

丹青久衰工不藝人物尤難到今世每摹市井作

公卿畫手懸知是徒隸吳生已與不傳死〔厚〕杜詩畫手看前輩

吳生遠擅場〔次〕公莊子輪扁對齊桓公曰古之人與其不可傳者死矣然則君之所讀者古人之糟粕而已夫那復典刑留近

歲〔續〕詩雖無老成人尚有典刑人間幾處變西方〔次〕公言畫西方變相也畫作波濤

翻海勢細觀手面分轉側妙算毫釐得天契始知

真放本精微不比狂花生客慧〔次〕公花不以時開如桃李冬花者謂之狂花又金石

上生花亦謂之狂花似聞遺墨留汝海古壁蝸涎可垂涕力捐

金帛扶棟宇錯落浮雲卷新霽使君坐嘯清夢餘

謂之花才似聞遺墨留汝海古壁蠅涎可垂淡力

金帛扶棟宇錯落浮雲卷新霽使君坐嘯清夢餘

厚後漢史弘農成瑨但坐嘯幾疊衣紋數衿袂他年弔古知有人姓

名聊寄東坡弟

題過所畫枯木竹石三首

老可能為竹寫真小坡今與竹傳神

次公老可言文與可也小坡言過也

過字叔黨先生之子時謂小東坡杜詩此鷹寫真在左綿又云薛公十一鶴盡寫青田真顧愷之云傳神寫照正在阿堵中

山僧自

覺菩提長心境都將付臥輪

厚傳燈錄有僧舉臥輪禪師偈云臥輪有伎倆能斷百思想對

境心不起菩提日日長六祖聞之曰未也乃云慧能無伎倆不斷百思想對境心數起菩提作麼長

散木支離得自全

續莊子匠石見曲轅櫟樹曰此散木也又云支離其形者猶足以養其身終其天年況支離其

德者乎

交柯蚴蟻欲相纏

次公司馬相如賦青龍蚴蟻於東廂

不須更說能鳴

雁

援莊子舍於故人之家故人喜命豎子殺雁而烹之豎子請曰其不能鳴其一不能鳴請奚殺曰殺不能鳴者

要以空中

得盡年

厚莊子可以全生可以盡年

倦看澀勒暗蠻邨

厚澀勒嶺南竹名嶺表錄異籊竹枝上有籊南人呼為籊竹

亂棘孤藤

東瘴根惟有長身六君子依依猶得似淇園

次公淇園出竹

前漢溝洫志武帝時河決下淇園之竹以為楗

梅聖俞之客歐陽晦夫使工畫茅菴居其中

一琴橫牀而已曹子方作詩四韻僕和之云

之云

寂莫王子猷回船剡谿路超遙戴安道雪夕誰與

度倒披王恭氅

援晉王恭字孝伯嘗披鶴毛裘步雪而行孟昶窺見之歎曰此真神仙中人也

半掩裘

安戶

續錄異記大雪丈餘洛陽令身出案行見民家皆除雪出至表安門無有行路謂安已死令人除雪入戶見安僵臥問何不出安曰

大雪人皆餓死不宜于人

應調折絃琴

援賈島詩坐聞西牀琴凍折兩三絃

自和然須句

次公

談苑盧延讓詩吟安



談苑盧延讓詩吟安  
一箇字然斷幾莖須

### 書韓幹二馬

赤穎碧眼老鮮卑回策如縈獨善騎

續晉書王濟有馬絕難乘問王湛曰

叔頗好騎不甚曰亦好之因騎此馬姿容既妙回策如縈善騎者無以過之

赭白紫騮俱絕世馬中

岳湛有妍姿

援晉潘岳夏侯湛皆美姿容人謂之連璧

### 王進叔所藏畫跋尾五首

#### 徐熙杏花。

江左風流王謝家

子仁南齊書王儉嘗謂人曰江左風流宰相惟有謝安杜詩王謝風流遠闔丘墓荒

盡

攜書畫到天涯却因梅雨丹青暗

次公廣南有黃梅雨最損書畫

洗出

徐熙落墨花

邦衡圖畫見聞志徐熙鍾陵人善畫花木落筆為格雜彩副之迹與色不相隱映李後主最愛重其迹開寶末

歸朝悉貢上宸  
廷藏之祕府

### 趙昌四季

堯祖圖畫見聞志趙昌字昌之廣漢人  
人工畫花果名推獨秀伎亦難偕

### 芍藥

倚竹佳人翠袖長天寒猶著薄羅裳

續杜詩絕代有佳人幽居在空谷天

寒翠袖薄日莫倚修竹

揚州近日紅千葉自是風流時世妝

次公因話錄崔

樞夫人治家整肅容儀端麗不許羣妾作時世妝而時世妝之狀則斜紅不暈也白樂天有詩云時世妝時世妝自出城中傳四方

### 躑躅



楓林翠壁楚江邊

次公宋玉九辨江水湛湛兮上有楓阮籍詠懷詩湛湛長江水上有楓樹林

躑躅

千層不忍看

次公躑躅山石榴也其花深紅蜀人號映山紅荆楚山壁間最多退之詩躑躅紅千層

開卷便

知歸客路劔南樵叟為施丹

次公趙昌自號劔南樵客

### 寒菊

輕肌弱骨散幽葩真是青蓀兩髻丫便有佳名配

黃菊應緣霜後苦無花

黃菊應緣霜後苦無花

山茶

游蠶掠盡粉絲黃落榮猶收蜜露香待得春風幾

枝在年來殺菽有飛霜

次公定元年冬十月隕霜殺菽

韋偃牧馬圖

子功張彥遠名畫記韋偃工畫山僧奇士老松異石筆力勁健風格高舉

神工妙技帝所收江都曹韓逝莫留

次公江都王曹霸韓幹也三人皆畫

馬其妙具見於杜詩繼則有韋偃焉

人間畫馬唯韋侯當年為誰埽驂騮

厚杜詩韋侯別我有所適知我憐君畫無敵試拈秃筆埽驂騮忽見麒麟出東壁

至今霜迹蹋長楸

次公曹子

建詩走馬長楸間子仁杜詩畫馬圖引霜蹄蹴蹋長楸間

圉人困臥沙隴頭

續周禮圉師掌教圉人掌馬

沙

苑茫茫羨藜秋風駿霧鬣寒颼颼龍種尚與駑駘

遊長稽短豆豈我羞

厚晉書宣帝曰駑馬總短豆必不能用也

八鑿六轡非

馬謀

次公詩入鑿瑄瑄又小戎六轡在手

古來西山與東丘

續西山伯夷也東丘盜跖也伯夷死名於

西山之上盜跖死利於東陵之下

李伯時畫其弟亮功舊隱宅圖

樂天早退今安有摩詰長閒古亦無五畝自我池

上竹

次公樂天池上篇十畝之宅五畝之園有水一池有竹千竿

十年空看輞川圖

厚王維字摩詰

隱居輞川自畫為圖有華子岡鼓湖竹里館柳浪茱萸泝辛夷塢

近聞陶令開三徑

續蔣詡開三徑與其友羊

仲求仲遊又陶淵明歸去來云三徑就荒

應許揚雄寄一區

援前漢揚雄處岷山之陽曰郫有宅一廛有田一區

晚歲與君同活計如雲鵝鴨散平湖

子仁杜詩房相西亭鵝一群眠沙泛浦白於雲

畫車二首

何人畫此隻輪車

次公羊傳晉人敗秦師於穀正馬隻輪無反者

便是當年鼓

器圖

續家語孔子觀於魯桓公之廟有鼓器焉問守廟者此何器對曰此蓋宥坐之器孔子曰吾聞宥坐之器虛則敲中則正滿則覆明君

以為上易下難須審細左提右挈免疎虞

以為至誠

上易下難須審細左提右挈免疎虞

厚西漢張耳傳所養卒之說燕

曰以一趙尚易燕況以兩賢王左提右挈滅燕易矣

九衢歌舞頌王明誰惻寒泉獨自清

次公易井卦九三井渫不食為我心

惻可用汲王明並受其福

賴有千車能散福化為膏雨滿重城

### 宋復古畫瀟湘晚景圖三首

西征憶南國堂上畫瀟湘照眼雲山出浮空野水

長舊遊心自省信手筆都忘會有衡陽客來看意

渺茫

落落君懷抱山川自屈蟠經營初有適揮灑不應

難江市人家少煙邨古木攢知君有幽意細細為

尋看

咫尺殊非少陰晴自不齊徑蟠趨後崦水會赴前  
谿自說非人意曾經入馬蹄他年遊宦處應話劍  
山西

題黃荃畫翎毛花蝶二首

短翎長喙苦喧卑曳練雙翔亦自奇賴有黃鸝鬪  
嬛好獨依蘚石立多時

圖

綠陰青子已愁人忍見東風燕麥新惆悵劉郎今

白首時來看卷覓餘春

續劉禹錫自連州召入重遊玄都觀  
無復桃花唯免葵燕麥動搖春風可

申王畫馬圖

天寶諸王愛名馬千金爭致華軒下當時不獨玉  
花驄飛電流雲絕瀟灑

續杜甫丹青引先帝天馬玉花驄畫工  
如山貌不同唐正觀中骨幹貢良馬一

名寶雲馬一名本奔馳去疾  
兩坊岐薛寧與申  
王皆明皇諸弟馮

名發電赤一名飛霞驥  
名流雲駟一名奔虹赤

兩坊岐薛寧與申

續岐薛寧申四  
王皆明皇諸弟

馮

凌內廢多清新肉髮汗血盡龍種

續杜詩肉髮喂礪連錢  
動大宛天馬汗如血其

先天馬也

紫袍玉帶真天人驪山射獵包原隰御前急

詔穿圍入揚鞭一蹙破霜蹄萬騎如風不能及雁

飛兔走驚絃開翠華按轡從天回五家錦繡徧山

谷百里烏珥遺纖埃

續玄宗每年幸驪山華清宮揚貴妃姊妹  
五家扈從家為一隊著一色衣五家合隊

照映如百花爛發遺鈿墜烏  
瑟瑟珠翠燦爛芳馥於路

青騾蜀棧西超忽

續元稹望雲驢  
歌明皇當時無

此馬不免騎  
騾來入蜀

高準濃蛾散荆棘首宿連天鳥自飛五

陵佳氣春蕭瑟

續宛馬嗜首宿漢武使求種種於離宮館  
杜詩王孫善保千金軀五陵佳氣無時無

次韻魯直書伯時所畫王摩詰

前身陶彭澤後身韋蘇州欲覓王右丞還向五字

求續陶淵明韋應物王維皆善五字詩詩人與畫手蘭菊方春秋又恐兩

皆是分身來入流續古語春蘭秋菊各一時之秀金剛經須陀洹名為入流而實無所入

余作破琴詩求得宋復古畫邢和璞於柳

仲遠仲遠以此本託王晉卿臨寫為巨軸

名為邢房悟前生圖作小詩題其上

此身何物不堪為逆旅浮雲自不如續莊子吾生特逆旅耳維摩詰言是身如

浮雲須臾變滅偶見一張閒故紙更疑身是永禪師

記所見開元寺吳道子畫佛滅度以答子

由僧祖可名畫記吳道玄陽翟人工畫初名道子玄宗改名道玄下筆有神官至寧王友

西方真人誰所見衣被七寶從雙後厚後狻獅子也當時修

道頗辛苦柏生兩肘烏巢肩厚傳燈錄佛於雪山入定有野鵲於佛頂置巢時去時來初

如濛濛隱山玉漸如濯濯出水蓮道成一旦就空



道頗辛苦相生兩肘鳥巢肩圓傳感慧佛於雪山入定有野瞻於佛頂置果時去時來初

如濛濛隱山玉漸如濯濯出水蓮道成一旦就空

滅奔會四海悲人天翔禽哀響動林谷獸鬼躑躅

淚迸泉次公杜詩淚下如迸泉龐眉深目彼誰子繞林彈指性自

員隱如寒月隨清晝空有孤光留故躔次公月隨清晝以譬佛之滅度

光留故躔以譬佛之雖寂滅而猶在蓋月之晝隱非亡故也春遊古寺拂塵壁遺像久此

霾香煙畫師不復寫名姓皆云道子口所傳從橫

固已蔑孫鄧續孫知微鄧隱也元肅圖畫見聞志孫知微字太古通義彭山人每畫聖像必先齋戒疏瀹方始援筆

有如巨鰐吞小鮮玉父物類相感志南海有鰐魚其狀若鼉有四足見人影則飛躍鰐人長六七尺有齒如劍吳老

子曰治大國若烹小鮮來詩所誇孰與此安得攜挂其旁觀堯卿子由詩云

吾兄子瞻苦好異敗繪破紙收明鮮自從西行上得此試與記錄一代觀

### 和流杯石上艸書小詩

蓬腰鶴膝嘲希逸

厚南史齊陸厥傳永明時盛為文章吳興沈約陳羣謝朓琅邪王融以氣類相推轂汝南

周顥善識聲韻約等文皆用四聲制韻有平頭上尾蓬腰鶴膝五字之中音韻悉異兩句之內角徵不同世呼為永明體謝莊字希逸王玄謨問

何者為雙聲疊韻答曰玄

為雙聲破礪為疊韻春蚓秋蛇病子雲醉裏自書醒

自笑如今二絕更逢君

畫魚歌

湖州道中作

天寒水落魚在泥短鉤畫水如耕犁渚蒲拔折藻

荇亂

次公杜詩渚蒲荇白水生荇青

此意豈復遺鯁鯁

次公鯁有二有鯁鯁之鯁有魚子之鯁今此言

魚子也

偶然信手皆虛擊本不辭勞幾萬一一魚中刃

百魚驚蝦蟹奔忙誤跳擲漁人養魚如養雛插竿

貫笠驚鶉鵠豈知白梃鬧如雨攪水覓魚嗟已疎

題王逸少帖

顛張醉素兩秃翁

次公顛張張旭也當時號為張顛醉素僧懷素也顛好飲酒兩秃翁第一言其首無髮一言其為

顛張醉素兩禿翁

次公顛張張旭也當時號為張顛醉素僧懷素也頗好飲酒兩禿翁一言其首無髮一言其為

僧而祝髮故并以禿翁言之前漢竇嬰與田蚡有隙石建為上分別兩人蚡已罷朝出上車門召御史大夫韓安國載怒曰與長孺共一禿翁何為

首鼠追逐世好稱書工何曾夢見王與鍾續王羲之鍾繇也妄

自粉飾欺盲聾有如市倡抹青紅妖歌嫚舞眩兒

童子仁退之詩妖歌嫚舞爛不收謝家夫人澹丰容蕭然自有林下風

續謝家夫人謝道韞也為王凝之妻有濟尼者曰王夫人神清散朗故有林下風氣天門蕩蕩驚跳龍續

武帝評書謂王右軍書字勢雄強如龍跳天門出林飛鳥一掃空

次公張旭艸書如驚蛇入艸飛鳥出林為君艸書續其終待我他日不匆匆

援衛恒傳弘農張伯英善艸書每下筆必為楷則云匆匆未暇艸書浙

書林逋詩後

子仁逋字君復杭州錢塘人仁宗賜謚和靖先生

吳儂生長湖山曲

次公吳儂吳語也自稱及彼皆曰儂

呼吸湖光飲山綠不

論世外隱君子傭奴販婦皆冰玉先生可是絕俗

人神清骨冷無由俗我不識君曾夢見瞳子瞭然

光可燭遺篇妙字處處有步繞西湖看不足詩如

東野不言寒〔續〕孟郊字東野先生祭柳子玉文嘗云郊寒島瘦書似西臺差少肉

厚〔厚〕宋朝西臺御史李建中善真行字平生高節已難繼將死微言猶可錄

自言不作封禪書更肯悲吟白頭曲〔通〕臨終詩茂陵異日求遺冊猶喜初無封

禪書〔續〕漢書司馬相如既病免家居茂陵天子曰相如病甚可往悉取其書所忠往而相如已死問妻妻對曰長卿未死時為一卷書曰有使者來求書奏之其言封禪又相如將聘茂陵女為妾卓文君作白頭吟以自絕相如乃止我笑吳人不好事好

作祠堂傍修竹不然配食水仙王〔援〕杭州西湖有水仙王祠一殘寒

泉薦秋菊

戲詠子舟畫兩鸚鵡

風晴日暖搖雙竹竹間對語雙鸚鵡鸚鵡之肉不

戲詠子舟畫兩鸚鵡  
風晴日暖搖雙竹竹間對語雙鸚鵡鸚鵡之肉不  
可食人生不才果爲福子舟之筆利如錐千變萬  
化皆天機未知筆下鸚鵡語何似夢中蝴蝶飛

憩寂圖

東坡雖是湖州派竹石風流各一時前世畫師今  
姓李不妨還作輞川詩

圖

觀子玉郎中艸聖

柳侯運筆如電閃子雲寒悴羊欣儉百斛明珠便  
可扛此書非我誰能雙

浙

題李元景畫

聞說神仙郭恕先醉中狂筆勢瀾翻百年寥落何

三百八  
盧東坡詩集卷之三  
人在只有華亭李景元

題盧鴻學士堂圖

昔爲太室花盧巖在東麓直上登封壇一夜蛩生  
足徑歸不復往巒壑空在目安知有千老舒卷不  
盈菊一處一盧生裘褐蔭喬木方爲世外人行止  
何煩錄百年入篋笥犬馬同一束嗟余縛世累歸  
來有茅屋江千百畝田清泉映修竹尚欲逃世名  
豈須上圖軸

惠崇蘆雁 六言

惠崇煙雨蘆雁坐我瀟湘洞庭欲買扁舟歸去故  
人云是丹青

余歸自道場何山遇大風因憩耘老谿亭  
命官奴秉燭捧研寫風竹一枝題詩云

更將掀舞勢把燭畫風篠美人為破顏憐此腰肢  
裒

昭陵六馬唐文皇戰馬也琢石象之立昭  
陵前客有持此石本示予為賦之

天將剗隋亂帝遣六龍來森然風雲姿颯爽毛骨  
開颺馳不及視山川儼莫回長鳴視八表擾擾萬  
駑駘秦王龍鳳姿魯鳥不足摧腰間大白羽中物  
如風雷區區數豎子搏取若提孩手持埽天帚六  
合如塵埃艱難濟大業一一非常才維時六驥足

績與英衛陪功成，鏘八鸞玉輅行。天街荒涼昭陵闕，古石埋蒼苔。

次韻水官詩 并序

官

淨因大覺璉師以閣立本畫水官遺編禮公公既報之以詩謂某汝亦作某頓首再拜次韻仍錄二

詩為一卷以獻之

老泉編禮書狀云洵先奉勅編禮書老泉詩云水官騎蒼龍行欲上天手攀時且住浩若乘

風船不知幾何長足尾猶在淵下有二從臣左右乘魚鼉矍鑠相顧視風舉衣袂翻女子侍君側白頰垂雙鬢手執雉尾扇容如未開蓮從者八九人非鬼非戎蠻出水未成列先登揚旗旒長刀擁旁牌白羽注強拳錐服甲與裳狀貌猶鯨鱣水獸不得從仰面以手板空虛走雷霆兩電晦九川風師黑虎囊面目昏塵煙翼從三神人萬里朝天關我從大覺師得此詭怪編畫者古閣子於今三百年見者誰不愛予者誠已難在我猶在子此理寧非禪報之以好詞何必畫在前

高人豈學畫用筆乃其天譬如善游人一一能操船

閣子本縫掖疇昔慕雲淵丹青偶為戲染指初嘗



閻子本縫掖疇昔慕雲淵丹青偶爲戲染指初嘗  
鼇夔之不自已筆勢如風翻傳聞正觀中左衽解  
椎鬢南夷羞白雉佛國貢青蓮詔令擬王會別殿  
寫戎蠻熊冠金絡額豹袖擁旛旌傳入應門內俯  
伏脫劔拳天姿儼龍鳳雜沓朝鵬鱣神功與絕迹  
後世兩莫扳自從李氏亡羣盜竊山川長安三日  
火至寶隨飛煙尚有脫身者漂流出東關三官豈  
容獨得此今已編吁嗟至神物會合當有年京城  
諸權貴欲取百計難贈以玉如意豈能動高禪信  
應一篇詩皎若畫在前

題李伯時淵明東籬圖

彼哉嵇阮曹終以明自膏靖節固昭曠歸來侶蓬  
蒿新霜著疎柳大風起江濤東籬理黃華意不在  
芳醪白衣挈壺至徑醉還遊遨悠然見南山意與  
秋氣高

題懷素艸帖

人人送酒不須酤終日松間挂一壺  
艸聖無成狂飲發真堪畫作醉僧圖

蘇東坡詩集注卷第二十七

蘇東坡詩集注卷第二十八

題詠上

中隱堂詩

并序

官

岐山宰王君紳其祖故蜀人也避亂來長安而遂家焉其居第園圃有名長安城中號中隱堂者是也予之長安王君以書戒其子弟邀予遊且乞詩甚勤因為作此五篇

商老前地理志京兆尹縣十二其一曰長安高帝五年置惠帝初城六年成

去蜀初逃難遊秦遂不歸園荒喬木老堂在昔人

非

子仁丁令威云城郭雖故人民非古詩云山川長是昔人非

鑿石清泉激開門野鶴飛

退居吾久念長恐此心違

次公此篇以言王君之祖自蜀而來長安也

徑轉如修蟒坡垂似伏鼇樹從何代有人與此堂

高好古嗟生晚續韓石鼓詩嗟子好古生苦晚偷閒厭久勞王孫早歸

隱塵土汗君袍次公此篇以招王公之歸也劉安招隱士云王孫遊兮不歸又陸機詩京洛多風塵素衣化為淄

二月驚梅晚幽香此地無堯卿此一句序堂前景也蓋長安梅花最少而開又晚故有是句韓退之

詩二月初驚見艸芽蓋氣候稍晚故凡開者皆晚不獨梅耳杜詩丹橘黃柑此地無依依慰遠客皎皎似

吳姝不恨故園隔空嗟芳歲徂春深桃杏亂笑汝

益羈孤次公此篇專詠梅花也落句汝者梅花也杜甫決明花云涼風蕭蕭吹汝急堯卿此託興也此地絕少而又開晚堂前乃有

一株正當桃杏亂時則梅之羈孤可知矣蓋以桃杏喻小人梅喻君子顏延之見其子峻立宅謂曰善為之母令笑汝拙謝希逸賦云羈孤近進羈

孤者清潔孤介不羣之貌

翠石如鸚鵡何年別海壖次公此篇專詠石也來隨南使遠載

壓渭舟偏已伴喬松老那知故國遷次公意者此石乃漢唐故苑中物所

耳以云金人解辭漢汝獨不泚然續李賀有金銅仙人辭漢歌其序云官官既坼盤仙人臨

黃乃背然泣下蓋漢武鑄金銅仙人捧盤承露魏明八年取歸各也

載乃潛然泣下蓋漢武鑄金銅仙人捧盤承露魏明八年取歸洛也

都城更幾姓

次公西都賦曰三成帝畿注曰周秦漢也周之姓姬秦之姓嬴前漢都之姓劉前秦據之姓苻後秦又據之姓

姚唐都之姓李是為更幾姓矣

到處有殘碑古隧埋科斗崩厓露伏龜

信民夏英公疎古文四聲韻序曰科斗書古文也所謂蒼頡本體形多頭

麗尾細腹壯團員似水蟲之蝌蚪也次公此篇專賦碑也科斗古篆字之一種退之有科斗書記伏龜所以載碑也堯卿隋志五品以上立碑螭首龜跌

安排壯亭榭收拾費金

貲岫嘯何須到韓公浪自悲

續退之詩岫嘯山尖神禹碑字青石赤形摹奇科斗拳身薤

葉披鸞飄鳳泊挐虎螭事嚴迹秘古莫窺道人獨止偶見之我來咨嗟涕漣漉千搜萬索何處有森森綠樹猿猴悲

南溪之南竹林中新構一茅堂予以其所

處最為深邃故名之避世堂

猶恨溪堂淺更穿修竹林高人不畏虎避世已無

心師晉史郭文少愛山水游名山歷華陰之厓大辟山中窮谷無人之地倚木於柱苦覆於其上而居焉無辟郭時猛獸為暴入屋害人而文

獨宿十餘年

卒無患害

隱几頽如病忘言兀自瘖

次公莊子南郭子綦隱几而坐嗒焉似喪其耦

又仲尼見溫伯雪子而不言

茅茨追上古

夏笠澤叢書苔賦云茅茨上古杌於南朝祖可史記李斯言堯舜茅茨不

冠蓋謝當今曉夢猿呼覺秋懷鳥伴吟暫來聊

解帶屢去欲攜衾湖上行人絕階前莫雪深應逢

綠毛叟扣戶夜抽簪

援皮日休詩劉根首成道茲鳩四百年貌貌被其體號為綠毛仙次公唐大中年有

禪師居南岳忽見一物綠毛厚體人行而前師曰爾何時至此其物曰爾知晉宋乎爾知姚泓乎我前泓也

石蒼舒醉墨堂

子仁蒼舒京兆人字才美善行艸人謂得神聖三昧官為承事郎通判保安庫

嘗為丞相汲郡呂公

微仲所薦不達而卒

人生識字憂患始

次公杜詩予雲識字終投閣

姓名粗記可以休

續項籍學

書不成其季父梁怒之籍曰書足以記姓名而已不足學請學萬人敵

何用艸書誇神速

厚杜詩醉歌行總角

艸書又神速世上兒子徒紛紛

開卷愴怳令人愁

次公張衡賦神愴怳以疑愁

我嘗好之

每自笑君有此病何能瘳自言其中有至樂適意

州書又神速世  
上兒子徒紛紛  
開卷愴恨令人愁  
恍惚以疑愁  
我嘗言好之

每自笑君有此病何能瘳自言其中有至樂適意

無異逍遙遊近者作堂名醉墨如飲美酒銷百憂

乃知柳子語不妄病嗜土炭如珍羞續柳子厚答崔黯書云凡人好辭工

書皆病癖也吾嘗見病心腹人有啗土炭嗜酸鹹者不得則大戚觀吾子之意亦戚矣君於此藝亦云至堆

牆敗筆如山丘厚唐長沙僧懷素好草書棄筆堆積埋於山下號曰筆冢興來一揮百

紙盡駿馬倏忽踠九州我書意造本無法師曹景宗為人自恃

高勝書字不解不以問人皆以意造點畫信手煩推求胡為議論獨見假

隻字片紙皆藏收不減鍾張君自足續王右軍云吾真書過鍾而草故不

減張僕以為真不如鍾草不及張見法帖懷素書鍾絲張芝也下方羅趙我亦優援羅叔景趙元嗣與張伯英並

時見稱於西州而矜巧自與眾頗感之故不須臨池更苦學完

取絹素充衾裯援張伯英臨池學書池水盡黑家之衣帛必書而後練之

蘇東坡詩集注卷之六

七

文蔚堂

次韻子由綠筠堂

任熙寧元年戊申作

愛竹能延客求詩剝挂牆風梢千燾亂

堯卿宋子京詩概竹森煙燾

月影萬夫長

續杜牧晚晴賦竹林外裏兮十萬丈夫甲刃縱縱密陣而環侍

谷鳥驚棊響山

逢蠶識酒香只應陶靖節會聽北窗涼

傅堯俞濟源艸堂

堯卿堯俞字欽之孟州濟源縣有別業

微官共有田園興

續陶淵明歸去來田園將蕪胡不歸

老罷方尋隱退廬

栽種成陰十年事

續史記十年之計樹之以木

倉皇求買萬金無先

生卜築臨清濟

邦衡象洞天福地記濟瀆源出王屋山名沉水係清源王所理

喬木如今似

畫圖鄰里亦知偏愛竹春來相與護龍雛

續後漢方技傳費長

房以青竹杖投葛陂中化為龍厚盧全詩萬籜抱龍兒孝祥襄河記辛仲宣多植竹截竹為嬰兒人問其故仲宣曰我性愛竹好酒欲令此二物相並耳

越州張中舍壽樂堂

青山偃蹇如高人常時不肯入官府

子七後漢逸民傳龐公居峴山之南



青山偃蹇如高人常時不肯入官府

子仁後漢逸民傳  
龐公居峴山之南

未嘗入  
城府

高人自與山有素不待招邀滿庭戶臥龍蟠

屈半東州萬室鱗鱗枕其股背之不見與無同孤

裘反衣無乃魯

續揚子薦匡衡於史高曰富貴在身而  
列士不譽是有孤白之裘而反衣之也

張君眼

力虧天奧

次公退之詩  
文字虧天巧

能遣荆榛化堂宇持頤宴坐不

出門

次公莊子漁父左  
手據膝右手持頤

收攬奇秀得十五

子仁唐史  
拔十得五

才多

事少厭閒寂臥看雲煙變風雨筍如玉箸椹如簪

強飲且為山作主不憂兒輩知此樂

續謝安嘗謂王羲  
之曰中年以來傷

於哀樂與親友別輒作數日惡義之曰年在桑榆自  
然至此正賴絲竹陶寫常恐兒輩覺損其歡樂之趣

但恐造物怪多

取春濃睡足午窗明想見新茶如潑乳

刁同年艸堂

不用長竿矯繡衣

續阮咸與叔父籍居道南諸阮居道北北阮富而南阮貧七月七日北阮盛曬衣服皆錦繡燦

目咸以竿挂大犢鼻於庭人或怪之答曰未能免俗聊復爾耳

南園北第兩參差青山有約

長當戶流水無情自入池歲久醱醱渾欲合春來

楊柳不勝垂

次公杜詩白頭搔更短渾欲不勝簪

主人不用匆匆去正是紅

梅著子時

蘇州姚氏三瑞堂

姚氏世以孝稱任熙寧六年癸丑先生在杭州作

君不見董邵南隱居行義孝且慈天公亦恐無人

知故令雞狗相哺兒又令韓老為作詩

續董召南壽州安豐人家有乳

狗出而求食雞為拾蟲蟻以哺其兒兒不食焉則以翼覆之韓愈嗟哉董生行云壽州屬縣有安豐唐貞元時縣人董生召南隱居行義於其中又曰嗟哉董生孝且慈人不識惟有天翁知生祥下瑞無時期家有乳狗出求食雞來哺其兒啄啄庭中拾蟲蟻哺之不食鳴聲悲全篇見退之文集

爾來三百年名與淮水東南馳此人世不乏此事

亦時有楓橋三瑞皆目見

安國曰大郡圖經云楓橋在吳縣西九里

天意宛在

爾來三百年名與淮水東南馳此人世不乏此事

亦時有楓橋三瑞皆目見安國吳郡圖經云楓橋在吳縣西九里天意宛在

虞鰈後厚有鰈在下曰虞舜蓋姚氏所自出惟有此詩非昔人君更往求

無價手

張安道樂全堂女公莊子樂全之謂得志

列子馭風殊不惡猶被莊生譏數數續莊子逍遙篇曰列子馭風而行冷

然善也旬有五日而後返彼於致福者未數數然也步兵飲酒中散琴厚晉阮籍傳籍本有濟世之心屬魏

晉之際天下多故名士少有全者由是不與世事遂酣飲為常聞步兵厨人善釀有貯酒三百斛乃求為步兵校尉援嵇康傳康為中散大夫彈琴

詠詩自足於懷著琴賦見於文選於此得全非至樂樂全居士全於天

女公莊子聖維摩丈室空翛然續維摩經言舍利佛來見其室中無有牀坐維摩見神通力須

彌燈王遣三萬二千師平生痛飲今不飲無琴不獨琴無

子座來入維摩丈室厚陶潛蓄素琴一張徽絃不具每撫而和之曰但識琴中趣何勞絃上聲我公天與英雄表龍章

鳳姿照魚鳥

援嵇康土木形骸不自藻飾龍章鳳姿天質自然

但令端委坐廟堂

公次

晉謝鯤曰端委廟堂使百僚任職則臣不如庾亮一丘一壑自謂過之

北狄西戎談笑了如今老

去苦思歸小字親書寄我詩試問樂全全底事無

全何處更求虧

### 張寺丞益齋

書

張子作齋舍而以益為名吾聞之夫子求益非速

成

續子曰非求益者也欲速成者也

譬如遠遊客日夜事征行今年適

燕薊明年走蠻荆東觀盡滄海西涉渭與涇歸來

閉戶坐八方在軒庭又如學醫人識病由飽更風

雨晦明淫

厚左傳天有六氣淫生六疾陰淫寒疾陽淫熱疾風淫木疾雨淫腹疾晦淫惑疾明淫心疾

跛蹙瘖

聾盲虛實在其脈靜躁在其情榮枯在其色壽夭

在其形苟能閱千人望見知死生為學務日益此

韻首虛實在其脈靜躁在其情榮枯在其色壽夭

在其形苟能閱千人望見知死生為學務日益此

言當自程為道貴日損此理在既盈〔文公〕老子為學願

君書此詩以為益齋銘

杜介熙熙堂〔堯卿〕介字幾先

崎嶇世路最先回窈窕華堂手自開咄咄何曾書

怪事〔續〕殷浩雖被放黜口無怨言但終日書空作咄咄怪事四字而已熙熙長覺似春臺〔厚〕

子衆人熙熙如享〔厚〕白砂碧玉味方永〔援〕韓湘詩琴彈碧玉調爐

太牢如登春臺〔厚〕黃紙紅旗心已灰〔續〕樂天詩紅旗破賊非遙想

藥煉白硃砂〔厚〕閉門投轄飲〔厚〕前漢陳遵嗜酒每大飲賓客滿堂閉鳴絃鐵撥

響如雷〔援〕唐賀懷智以鷓鴣筋作琵琶絃用

雪齋〔抗〕僧法言作雪山於齋中

蘇東坡詩集卷之三

文蔚堂

君不見峨嵋山西雪千里

次公宋玉招魂云層水峨嵋飛雪千里

北望成都

如井底

續唐史李德裕曰維州南界江陽岷山連嶺而西不知其極北望隴山積雪如玉東望成都若在井底

春風百

日吹不消五月行人如凍蟻紛紛市人爭奪中誰信

言公似贊公

次公唐大雲寺主諱在秦州老杜為之往還所謂與子成二老來往亦風流者此也又云贊公釋老學佛以治

性人間熱惱無處洗

傳華嚴經云以白梅檀塗身能除一切熱惱又樂天詩既無白梅檀何以除熱惱

故

向西齋作西峰我夢扁舟適吳越長廊靜院燈如

月開門不見人與牛

次公此即禪頌所謂倏忽人牛俱不見者也

惟見空庭滿

山雪

言師有詩見寄云林下閒看水牯牛

王鞏清虛堂

次公晉阮瞻字千里清虛寡欲自得於懷定國名堂蓋取於此非止言景物之清虛也

清虛堂裏王居士閉眼觀心如止水

厚莊子莫鑄於流水師傳燈錄法及禪師

居牛頭山唐正觀中四祖入山見師端坐自若祖問曰在此作什麼師曰觀心

水中照見萬象空敢問

堂前誰隱几隱莊子南郭子綦隱几而坐魏成子滿侍於前曰何居乎形固可使如槁木心固可使如死灰乎子綦曰今之隱

堂前誰隱几

續莊子南郭子綦隱几而坐顏成子游侍於前曰何居乎形固可使如槁木心固可使如死灰乎子綦曰今之隱

几者非昔之隱几者也

吳興太守老且病堆案滿前長渴睡

次公杜詩簿書

堆案來相仍

願君勿笑反自觀夢幻去來殊未已長疑安

石恐不免

續謝安妻劉惔妹見家門富貴而安獨靜退乃謂曰丈夫不如此邪安掩鼻曰恐不免耳

未信犀

首終無事

厚史記陳軫謂犀首曰公何好飲也曰無事也曰吾令公厭事可乎

勿將一念住清

虛居士與我蓋同耳



趙閱道高齋

沈冷齋夜話云趙閱道休官歸老三衢作高齋而居之與鍾山佛慧禪師為方外交

見公奔走謂公勞聞公引退云公高

堯卿趙清獻公年未七十告老於朝

不許請之不已元豐二年二月加太子少保致仕年七十二矣退居於衢有溪石松竹之勝東南高士多從之游朝廷有事郊廟再起公侍祠不至其子岷通判温州從公游天台雁蕩吳越間榮之岷代還朝見上顧問公甚厚以岷提舉浙東西常平以便其養岷復侍公游杭始公自杭致仕杭人留公不得行公曰六年當復來至是適六歲矣杭人得公如見父母以疾還衢

公心底處有高下夢

幻去來隨所遭不知高齋竟何義此名之設緣吾

曹公年四十已得道俗緣未盡餘伊臯次公伊則伊尹臯則臯陶言尚

餘經濟之具耳俾圓澤謂李生曰俗緣未盡慎勿相近功名富貴俱逆旅黃金知繫

何人袍超然已了一大事次公一大事即禪家所謂了生死之說挂冠而去

真秋毫厚南史陶弘景永明十年脫朝服挂神武門上表辭祿坐看猿猴落罟網兩

手未肯置所操乃知賢達與愚陋豈直相去九牛

毛續或問華譚曰諺言人之相去如九牛毛寧有此理乎譚對曰昔者許由巢父讓天子之貴市道小人爭半錢之利此之相去何啻九牛

耳長松百尺不自覺企而羨者蓬與蒿次公韓詩自慙青蒿倚長松我

欲羸糧往問道次公莊子南榮越之見老聃羸糧七日未應舉臂辭盧敖厚淮

南子盧敖遊乎北海遇一若士敖自謂觀乎六合之外若士舉臂而竦身遂入雲中敖歎曰猶黃鵠之與壤蟲不亦悲哉

### 陶子駿佚老堂二首

文舉與元禮尚得稱舊世後漢孔融字文舉年十歲隨父



文舉與元禮尚得稱舊世

續後漢孔融字文舉年十歲隨父詣京師時河南尹李膺以簡重自

居不妄接士賓敕外自非當世名人及與通家皆不得白融欲觀其人故造膺門語門者曰我是李君通家子弟門者言之膺請融問曰高明祖父嘗與僕有舊乎曰然先君孔子與君先人李老君同德比義而相師友則融與君累世通家眾座莫不歎息

淵明吾所師

夫子乃其後挂冠不待年亦豈為五斗

任陶潛為彭澤令郡遣督郵至

吏白應束帶見之潛歎曰柰何吾不能為五斗米折腰事鄉里小兒即日解印賦歸去來

我歌歸來引

余增損淵明歸去來

以就聲律謂之歸來引

千載信尚友相逢黃卷中

援狄仁傑曰黃卷中乃與聖賢相對無己顏氏

家訓曰黃卷五經赤軸三史鎮叔遜齋閒覽曰古人寫書皆用黃紙以篋架之所以辟蠹也故謂之黃卷

何似一杯酒

師晉張翰

曰使我有身後名不如生前一杯酒

君醉我且歸明朝許來否

續陶淵明語客云我醉欲眠卿

直去矣

我從廬山來目送孤飛雲路逢陸道士知是千歲

人試問當時友虎谿已埃塵

任陸道士名修靜與僧慧遠陶淵明友善慧遠送客不過虎谿

而送修靜  
常過焉  
似聞佚老堂知是幾世孫能為五字詩仍

戴漉酒中  
厚陶潛郡將候之值其酒熟取頭上葛中漉酒還復載之  
人呼小靖節自號葛

天民  
援淵明五柳傳贊云無懷氏之民與葛天氏之民歟師杜甫詩上古葛天氏不貽黃屋憂

### 登州孫氏松堂

萬松誰種已縱縱半嶺蒼顛映此邦露重珠纓蒙

翠蓋風來石齒碎寒江  
堯卿孟郊聯句云檐瀉碎江喧  
浮空兩竹橫南

閣倒景扶桑射北窗  
次公倒景扶桑言日也梁元帝纂要云景在上曰反景在下曰倒景又司馬相如大

人賦貫列缺之倒景兮涉豐隆之滂溲張晏注曰倒景氣去地四千里其景皆倒在下也淮南子曰出於暘谷入於湯池拂於扶桑是謂晨明  
坐

待夕烽傳海嶠  
次公夕烽邊郡有之平安火也登州雖傍海而扼高麗  
重城歸去蹋逢

逢  
次公逢音龐鼓聲也劉禹錫詩雞人一唱鼓逢逢亦其類也堯卿退之詩云中虛得暴下避冷臥北窗不蹋曉鼓朝安眠聽逢逢

### 張競辰永康所居萬卷堂

張熙明也

君家四壁如相如  
司馬相如負徒四壁立  
卷藏天祿吞石渠  
次

張競辰永康所居萬卷堂

君家四壁如相如

續司馬相如家貧徒四壁立

卷藏天祿吞石渠

次公

天祿石渠皆漢閣名乃藏書處也

豈惟鄴侯三萬軸

厚韓詩鄴侯家多書插架三萬軸

家有

世南行祕書

援國朝雜事唐太宗出幸有司請載書以從帝曰不須虞世南在此行祕書也

兒童拍

手笑何事

次公李白詩襄陽小兒齊拍手攔街爭唱白銅鞮路人借問笑何事笑殺山翁醉似泥

笑人空腹

談經義未許中郎得異書

續蔡邕入吳得王充論衡以為談助及還許人稱其才進曰不見異

人當得異書

且與揚雄說奇字

援揚雄傳劉棻常從問奇字

清江縈山碧

玉環

次公劉禹錫詩竹含天籟清商樂水繞亭臺碧玉環

下有老龍千古閒知君好

事家有酒化為老人夜扣關留侯之孫書滿腹玉

函寶方何用讀

次公酉陽雜俎開元大旱祈雨西域僧請為壇於昆明池側凡七日水縮數尺其龍化老人求救於

孫思邈思邈謂曰我知昆明龍宮有仙方三千首若能示予子將救汝老人曰此方上帝不許妄傳今急矣固無所怪有頃捧方至思邈曰爾但還

無慮自是池水數日溢岸或曰張氏實有逢龍化老人之事亦借此用之濠梁空復五車多

次公惠子多方其書

五車又惠子嘗遊於濠梁之上

圯上從來一編足

續西漢張良傳良嘗遊圯上見一老父出一編書授之曰讀是

則為王者師

### 劉壯輿長官是是堂

閒燕言仁義

任班固云士相與言仁義於閒燕

是非安可無非非義之

屬是是仁之徒非非近乎訛是是近乎諛

次公是是非近乎諛非

非近乎訛不幸而過寧訛無諂此歐陽永叔非非堂記也先生用其說起意以為此詩

當為感麟翁善惡

分錙銖抑為阮嗣宗臧否兩含糊劉君有家學三

世道益孤陳古以刺今紬史行天誅

次公紬音去聲前漢司馬遷為太史

今紬史記石室金匱之書

皎皎大明鏡百陋逢一姝鶚立時四顧何

由擾羣狐作堂名是是自說行坦途孜孜善稱人

不善自遠徂

任左傳羊舌職曰禹稱善人不善人遠

願君置座右

援後漢崔瑗有座右銘

此語禹所謀

此語禹所謨

夷陵縣歐陽永叔至喜堂

西陵有小邑自古控荆吳形勢今無用英雄久已

無誰知有文伯遠謫自王都人去年年改堂傾歲

歲扶追思猶咎呂感歎亦憐朱時朱太守為公築此堂舊種孤

楠老新霜一橘枯清篇留峽洞醉墨寫邦圖三遊洞有許夷

陵圖經後有公題處故老問行客長官今白須著書多念慮許

國減歡娛寄語公知否還須數倒壺

寄題刁景純藏春塢

白首歸來種萬松待看千尺舞霜風年拋造物陶

甄外春在先生杖屨中楊柳長齊低戶暗櫻桃爛

不善自遠徂任左傳善古職曰禹願君置座右願君置座右有座右銘

四十九  
熟滴階紅何時却與徐元直共訪襄陽龐德公

任龐

公南郡襄陽人也居峴山之南未嘗入城府襄陽記曰諸葛孔明每至德公家獨拜淋下德公初不令止司馬德操嘗詣德公直其上冢德操徑入其室呼德公妻子使速作黍徐元直向云當來就我與德公談其妻子皆羅拜堂下奔走共設須臾德公還直入相就不知何者是客也

### 書望洪亭壁

河漲平來出舊洪山城都在水光中忽然歸壑無  
尋處千里禾麻一半空

圖

### 醉題信老方丈

五

鶴作精神松作筋階庭蘭玉一時春願君且住三  
千歲長與東坡作主人

浙

### 題永叔會老堂

三朝出處共雍容歲晚交情見二公乘興不辭千

三朝出處共雍容  
歲晚交情見二公  
乘興不辭千里遠  
放懷還喜一尊同  
嘉謀定國垂青史  
盛事傳家有素風  
自顧纓塵猶未濯  
九霄終日羨冥鴻

題潭州徐氏春暉亭

曛曛曉日上三竿  
客向東風競倚闌  
穿竹鳥聲驚步武  
入檐花影落杯盤  
勿嫌步月臨玄圃  
冷笑乘槎向海灘  
勝概直應吟不盡  
憑君寄與畫圖看

韓康公坐上侍兒求書扇上二首

窗搖細浪魚吹日  
手弄黃花蝶透衣  
不覺春風吹酒醒  
空教明月照人歸  
一一窗扉面水開  
更於何處覓蓬萊  
天香滿袂人知否  
曾到梅檀小殿來

書磨公詩後 并序

過加祿鎮南二十五里大許店休馬於逆旅祈宗  
 祥家見壁上有幅紙題云滿院秋光濃欲滴老僧  
 倚杖青松側只怪高聲問不應瞋余蹋破蒼苔色  
 其後題云滄水僧寶磨宗祥謂余此光黃間狂僧  
 也年百三十死於熙寧十年既死人有見之者宗  
 祥言其異事甚多作是詩以識之磨公本名清戒  
 俗謂之戒和尚云

磨公昔未化來往淮山曲壽餘兩甲子氣壓諸尊

宿但嗟濁惡世

子仁佛書云五濁惡世

不受龍象蹴

次公維摩經如龍象蹴蹋非驢

堪我來不及見悵望空遺躅霜顱隱白毫

緇佛於眉間放大白

毫光鎖骨埋青玉  
續補音大士昔於陝所化為留女以皆云似達



地我來不及見，悵望空遺躅。霜顛隱白毫，開佛於眉

相毫光鎖骨埋青玉。續觀音大士昔於陝府化為倡女以救淫迷既死埋之骨如金鎖不斷皆云似達

磨隻履還天竺。厚達磨既入涅槃葬熊耳山吳城三年後有魏使宋雲自使西域回見達磨於蔥嶺手攜隻履翩翩

獨遊言吾歸西天雲至言之孝莊帝使人發塋開棺惟隻履在耳壁間餘清詩，字勢頗拔俗。

為吟五字偈，一洗凡眼肉。

### 留題石經院三首

蔥蒨門前路，行穿翠密中。却來堂上看巖谷，意無

窮

天矯亭中檜，枯枝鵲蹋銷。瘦皮纏鶴骨，高頂轉龍

腰

窈窕山頭井，潛通伏澗清。欲知深幾許，聽放轆轤

聲

### 雪後書北堂壁二首

黃昏猶作兩纖纖  
 夜靜無風勢轉嚴  
 但覺衾裯如潑水  
 不知庭院已堆鹽  
 五更曉色來書幌  
 半夜寒聲落畫檐  
 試掃北臺看馬耳  
 未隨埋沒  
 有雙尖

次公馬耳山名也與臺相對

城頭初日始翻雅  
 陌上晴泥已沒車  
 凍合玉樓寒起

粟

續煙蘿子侯名玉樓十二環

光搖銀海眩生花

厚道經以項骨為玉樓眼為銀海起粟謂凍起肉上為

生粟次公世傳王荆公嘗誦先生此詩歎云蘇子瞻乃能使事至此時其壻蔡卞曰此句不過詠雪之狀妝樓臺如玉樓瀾漫萬象若銀海耳荆公哂焉謂曰此出道書也蔡卞曾不理會於玉樓何以謂之凍合而下三字云寒起粟於銀海何以謂之光搖而下三字云眩生花乎起粟字蓋使趙飛燕雖寒體無軫粟也

遺蝗入地應千尺

堯卿老農語曰蝗之生子遺而

宿麥

連雲有幾家

援雪宜麥而辟蝗故為豐年之祥兆仔蝗遺子於地若雪深一尺則入地一丈麥得雪則茲茂而成稔歲此

老農之老病自嗟詩力退空吟冰柱憶劉又

連雲有幾家

後雪宜夾切聲理故為豐年之祥兆

老農之語也

老病自嗟詩力退空吟冰柱憶劉又

續劉又韓愈門人作

雪車冰柱二詩出盧仝孟郊之右復韻語陽秋載劉又冰柱詩云不為四時兩徒為道路成泥祖不為九江浪徒能汨沒天之涯

### 謝人見和前篇二首

已分酒杯欺淺懦敢將詩力鬪深嚴

堯卿退之聯句再入更深嚴

漁

藁句好真堪畫

堯卿鄭谷雪詩江上晚來堪畫處漁人披得一蓑歸而段贊善小筆精微摹為畫圖故谷以詩謝之

曰愛余風雪句幽絕寫漁蓑則是真曾入畫也先生嘗評此詩以為邨舍學中語然以其有實事故引用之

柳絮才高不

道鹽

續謝安嘗內集俄而雪驟下安曰白雪紛紛何所似子朗曰撒鹽空中差可擬道韞曰未若柳絮因風起次公張融作海賦以示顧

愷之愷之曰公此賦實超玄虛但不道鹽耳 敗履尚存東郭足

援東郭先生久待詔公車貧困衣敝履不完行

雪中履有上無下足盡踐地人皆笑之

飛花又舞謫仙檐

仔李白詩飛花送酒舞前檐

書生事

業真堪笑忍凍孤吟筆退尖

堯卿退之詩云兔尖斜莫並苦寒則筆退尖矣

九陌淒風戰齒牙銀杯逐馬帶隨車

續退之雪詩隨車翻縞帶逐馬散銀

杯也知不作堅牢玉厚謝惠連雪賦白玉雖白空守貞潔未若茲雪與時興滅次公白樂天詩大都好物不堅

牢又前漢息夫躬傳器用鹽惡登展曰鹽不堅牢也無柰能開頃刻花續韓湘詩解造透巡酒能開頃刻花

得酒強歡愁底事閉門高臥定誰家援洛陽大雪令出見袁安門無行迹

入見安偃臥問何以不出曰大雪人皆乏食不宜干人令賢之臺前日暖君須愛冰下寒魚

漸可又堯卿退之有又魚詩東坡既作此詩以示黃門黃門曰冰下有魚恐未易又耳東風解凍冰始解莫若改為冰解如何公以

為知言



留題仙遊潭中興寺東有玉女洞洞南有

馬融讀書石室過潭而南山石益奇潭上

有橋畏其險不敢渡堯卿終南圖經云讀書臺在縣城西一百步

清潭百尺皎無泥山木陰陰谷鳥啼蜀客曾遊明

月峽續明月峽在古巴郡枳縣今在忠涪二州之境峽首南峰石壁有員孔形如滿月次公蜀客則先生自謂其曾遊明月峽蓋方與子

由舟行趨京師秦人今在武陵谿見風水獨攀書室窺巖

由舟行趨京師  
時所經遊也

秦人今在武陵谿

見風水洞詩注

獨攀書室窺巖

竇

次公案漢書馬融扶風人宜有石室於此師寺東有玉女洞洞南有馬融讀書石室摯恂以儒術教授隱於南山之陰馬融時從其學

還訪仙姝款石閨

次公仙姝指言玉女也堯卿吳人謂美女為姝詩曰靜女其姝故仙女謂之仙姝石閨乃玉女

門猶有愛山心未至不將雙腳蹋飛梯

坡見仙遊潭詩注

寄題興州鼉太守新開古池

百畝新池傍郭斜居人行樂路人誇自言官長如

靈運能使江山似永嘉

續宋謝靈運為永嘉太守郡有名山水素所愛好所至輒為詩以致其意永嘉

今温州是也續貫休詩永嘉為郡後山水添鮮碧共父永嘉志云永嘉縣本漢東甌縣晉太康二年明帝立永嘉郡

縱飲座中

遺白帽

次公帽音蛤帽也魏初有白帽之製猶白接離白綸巾與夫管寧白帽也

幽尋盡處見桃

花不堪山鳥號歸去長遣王孫苦憶家

單同年求德興俞氏聚遠樓詩三首

雲山煙水苦難親野艸幽花各自春賴有高樓能聚遠一時收拾與閒人

無限青山散不收雲奔浪卷入簾鉤直將眼力為

疆界何啻人間萬戶侯

聞說樓居似地仙

續漢志公孫卿言仙人多好樓居於是漢武帝作飛廉柱館益壽延壽館使卿持節設具而迎

神人作通天臺置祠其下將招來神仙之屬

不知門外有塵寰幽人隱几寂無

語心在飛鴻滅沒間

蔡景繁官舍小閣

亮卿景繁名承禧撫州臨川人宗晏之孫元導之子元導字濬仲與

承禧同登嘉祐二年第於公亦同年友也

使君不獨東南美

次公爾雅東南之美者有會稽之竹箭焉而虞翻與孔融書并示以所著易注融答書曰

聞延陵之禮樂觀吾子之治易乃知東南之美者非徒會稽之竹箭也

典刑長記先君子

續後漢孔融與蔡邕

善也死後有虎負貌類邕融引戲嘲王叟短轅車厚晉王導字茂與同曰雖無走成人尚有典刑

善邕死後有虎貴貌類邕融引  
與同坐曰雖無老成人尚有典刑  
戲嘲王叟短轅車厚晉王導字茂弘妻曹氏性妒

導甚憚之乃密營別館以處眾妾曹氏知將往焉導恐妾被辱遽令命駕  
猶恐遲之以所執麈尾驅牛而進司徒蔡謨聞之戲導曰朝廷欲加公九

錫導弗之覺但謙退而已謨曰不聞餘物惟有短轅犢車長柄麈尾  
尾導大怒謂人曰吾住與羣賢共遊洛中何曾聞有蔡克兒也  
肯為

徐郎書紙尾援南史蔡廓字子度徵為吏部尚書因此地傅隆問傅亮選事若悉以見付不論不然不能拜也亮以語

錄尚書徐羨之羨之曰黃門郎以下悉以委蔡吾徒不復厝懷自此以上  
故宜共參同異廓曰我不能為徐千木書紙尾遂不拜千木羨之小字

也  
三年弭節江湖上次公子虛賦於是楚王乃弭節徘徊翱翔容與李善注曰弭案也千首放

懷風月裏手開東閣坐虛明目淨東谿照清泚素

琴濁酒容一榻續江淹恨賦中散下獄神氣激揚濁酒夕引素琴晨張厚晉書嵇康云今但欲守陋巷教養子孫時

時與親舊敘離闊陳說平生  
濁酒一杯彈琴一曲志意畢矣  
落霞孤鶩供千里續王勃滕王閣記落霞與孤鶩齊飛

秋水共長  
天一色  
大舫何時繫門柳小詩屢欲書窗紙文昌

新構滿窳鸞次公唐則天嗣聖元年改尚書省為文昌臺古詩厠迹鸞鸞行都邑正喧收杞

梓次公杜詩驄馬行云近聞下詔宣都邑肯使麒麟地上行選有云近收杞梓

相逢一醉豈有命南

來寂莫君歸矣

### 和黃秀才鑒空閣

邦衡案杭州圖經云顯明院廣順二年吳越王錢氏臣孟謙建院有

鑒空閣

明月本自明無心孰為境挂空如水鑑寫此山河

影次公酉陽雜俎載佛氏言月中所有乃大地山河影也我觀大瀛海巨浸與天永九

州居其間無異蛇盤鏡次公前定錄表安叔遇異人得書云每受一命即開一幅累仕皆驗一日晨起

中櫛一物隨鏡中如蛇而有四足驚仆而疾數日卒留書尚多其妻開視之皆空紙也最後一幅畫蛇盤鏡中而已空水兩無

質相照但耿耿妾云桂兔暮俗說皆可屏厚酉陽雜俎舊傳月

中有桂又五經通義曰月中有兔與蟾蜍何月陰也蟾蜍陽也而與兔並明陰係於陽也我游鑒空閣缺月正

淒冷黃子寒無衣對月句愈警借君方諸淚續方諸方鑑也

古者以陽遂取明火於一沐管城穎誰言小叢林清絕冠



淒冷黃子寒無衣對月句愈警借君方諸淚方鑑也

古者以陽遂取明火於日以方諸取明水於月一沐管城穎誰言小叢林清絕冠

### 五嶺

予初謫嶺南過田氏水閣東南一峰豐下

銳上里人謂雞籠山予更名獨秀峰今復

過之戲留一絕

倚天巉絕玉浮屠

次公李白詩青冥皖公山巉絕可人意浮屠佛之名而浮圖佛氏言捨也今先生之詩以山比

捨當是浮圖字

肯與彭郎作小姑

續撫遺江南有兩山孤迥出於江中古傳為二孤之名後人訛之即以大者為

大姑小者為小姑立祠即以婦人之名配之洞庭之下有洲風濤激之則隱隱有聲古傳為猛浪磯後人訛者則曰彭郎磯又以為小姑之婿也潘

同安志小孤山在宿松縣東南一百二十里又江州有澎浪磯語轉為彭郎磯遂有小姑嫁彭郎之語

獨秀江南知有

意要令人別四方壺

厚左傳云自小別至大別注云禹貢漢水至大別南入江然則此二別在江夏界也

海中神山謂之方壺以其形如壺之方也

健為王氏書樓

樹林幽翠滿山谷樓觀突兀起江濱云是昔人藏  
書處磊落萬卷今生塵江邊日出紅霧散綺窗畫  
閣青氛氲山猿悲嘯谷泉響野鳥嘒巖花春借  
問主人今何在被甲遠戍長苦辛先登搏戰事斬  
級區區何者為三墳書生古亦有戰陳葛巾羽扇  
揮三軍續諸葛亮葛巾羽扇指揮三軍古人不見悲世俗回首蒼山空  
白雲

南谿有會景亭處衆亭之間無所見甚不  
稱其名予欲遷之少西臨斷岸西嚮可以  
遠望而力未暇特為製名曰招隱仍為詩

遠望而力未暇特為製名曰招隱仍為詩

以告來者庶幾遷之

飛檐臨古道高榜勸遊人未即令公隱聊須濯路

塵茅茨分聚落煙火傍城闌林缺湖光漏窗明野

意新居民惟白帽次公白帽隱者之服杜詩云嘗念著白帽采薇

帽堯卿管寧不應州過客漫朱輪次公楊惲傳云乘朱輪者十人山好留歸

屐厚謝靈運登山著木屐上山則去其前齒下山則去其後齒風回落醉巾續桓温宴龍山風至吹孟嘉帽落而

嘉不知他年誰改築舊製不須因再到吾雖老猶堪作

坐賓

凌虛臺師今在鳳翔廨之後園堯卿乃陳希亮知鳳翔時建也饒先生集載凌虛臺記云四方之山莫高於

終南而太守之居未嘗知有山焉此凌虛之所為築也

才高多感激道真無往還不如上舉酒邀青

山青山雖云遠似亦識公顏崩騰赴幽賞披豁露

天慳落日銜翠壁莫雲點煙鬟次公太白詩青山猶銜半邊日退之詩擢玉紆煙鬟

浩歌清興發放意末禮刪是時歲云莫微雲灑袍

斑吏退迹如埽厚杜詩山林迹如埽賓來勇躋攀臺前飛雁過

臺上雕弓彎聯翩向空墜一笑驚塵寰次公此乃退之雉帶箭云衝人

決起百餘尺紅翎白簇隨傾斜將軍仰笑軍吏賀五色離披馬前隨取其意變其句者也

孫莘老求墨妙亭詩字翬先生墨妙亭記云熙寧四年十二月高郵縣孫莘老自廣

德移守吳興其明年二月作墨妙亭於府第之北取自漢以來古文遺刻以實之

蘭亭蠶紙入昭陵厚見末句注中世間

遺迹猶龍騰厚唐太宗尤寶其書遺葬入昭陵顏公變法

出新意續真卿書雄秀獨出一變古法細筋入骨如秋鷹徐家父子亦

秀乃絕厚徐浩父子二州詩人壯其字外出力中藏稜巒山傳

出新意實真御書雄秀細筋入骨如秋鷹徐家父子亦

秀絕厚徐浩父子二州隸人壯其書為怒蜺抉石渴驥奔泉字外出力中藏稜嶧山傳

刻典刑在千載筆法留陽冰續嶧山碑李斯書也所謂小篆者唐李陽冰得其筆法號玉箸

體杜詩嶧山之碑野火焚棗木傳刻肥失真杜陵評書貴瘦硬厚杜甫八方小篆歌苦

硬方通神安公亭中有顏徐李斯等石刻故甫序言之此論未公吾不憑短長肥瘦各

有態玉環飛燕誰敢憎續楊妃外傳云妃小字玉環明皇覽漢成內傳見飛燕身輕不勝風製七寶避

風臺因謂妃子曰爾則任吹多少妃曰霓裳一曲足掩前古吳興太守真好古購買斷缺

揮縑繒龜跌入坐螭隱壁空齋畫靜聞登登次公登登打碑

聲也詩云築之登登奇蹤散出走吳越勝事傳說誇友朋書來

乞詩要自寫為把栗尾書谿藤次公栗尾筆也谿藤刻谿紙也安國唐國史補云紙

則有越之剡藤後來視今猶視昔續蘭亭記後之視今猶今之視昔過眼百世如

風燈次公韓詩百歲如風燈他年劉郎憶賀監還道同時須服膺

蘇東坡詩集注卷五

歌

文蔚堂

厚劉禹錫高樓賀監昔曾登辟上筆蹤龍虎騰又云偶因獨見空驚目恨不同時便伏膺

莘老葺天慶觀小園有亭北向道士山宗

說乞名與詩

館

春風欲動北風微歸雁亭邊送雁歸蜀客南遊家

最遠吳山寒盡雪先晞扁舟去後花絮亂次公先生自杭碎以

開運鹽河故至湖州若去乃三月矣故曰去後花絮亂五馬來時賓從非援南齊柳元伯之子五人皆領郡號

五馬殷文圭云柳氏亭邊參差五馬吳洪慶善韓文辨證云謝靈運為永嘉太守常以五馬自隨立五馬坊五馬亭惟有道人

應不忘抱琴無語立斜暉

於潛令刁同年野翁亭

邦衡案圖經岢嶧山在縣西二里野翁亭在山之北

山翁不出山谿翁長在谿前二令作二翁亭不如野翁來往谿

山間上友麋鹿下鳧鷖問翁何所樂三年不去煩

推躋還吳人歌曰留侯抗翁言此間亦有樂非絲非竹非

山間上友麋鹿下鳧鷖問翁何所樂三年不去煩

推躋

遷吳人歌曰鄧侯挽不留謝令推不去

翁言此間亦有樂非絲非竹非

蛾眉

次公非絲非竹雖語意當如此亦出左太冲詩何必絲與竹山水有清音

山人醉後鐵冠落谿

女笑時銀櫛低我來觀政問風謠皆云吠犬足生

麓

續岑熙為魏郡太守人歌之曰我有枳棘岑君伐之我有蝨賊岑君過之吠犬不驚足下生麓

但恐此翁一旦舍

此去長使山人索莫谿女啼

天目山吾道士常冠鐵冠於潛婦女皆插大銀櫛長尺許謂之

沓蓬



### 僧清順新作垂雲亭

希聲案杭州圖經云寶嚴院天成二年錢氏建其亭館有借

竹軒垂雲亭亭乃元豐中詩僧清順作

江山雖有餘亭榭著難穩登臨不得要萬象各偃

蹇

次公左傳云彼皆偃蹇蓋傲慢不隨之貌先生詩又曰青山偃蹇如高人又云青山若無數偃蹇不相親皆此意也

惜哉垂

雲軒此地得何晚天功爭向背詩眼巧增損路窮

朱闌出山破石壁  
很海門浸坤軸  
蘇蘇伯阿望春陵郭數  
池萬頃浸坤軸  
湖

尾抱雲燼蔥蔥城郭麗  
蘇蘇伯阿望春陵郭數  
曰氣佳哉鬱鬱蔥蔥然  
澹澹煙

邨遠紛紛烏鵲去  
一一漁樵返雄觀  
快新獲微景

收昔遁道人真  
古人嘯詠慕嵇阮  
厚晉周顛於王導坐傲  
然嘯詠導曰卿欲遠希

嵇阮邪顛曰安敢近  
舍明公遠希嵇阮  
空齋臥蒲褐  
芒屨每自捆  
厚唐隱士朱桃  
椎織芒屨置道

上見者以美茗易  
之曰此居士屨也  
天憐詩人窮  
乞與供詩本  
我詩久不

作荒澀旋鉏墾  
從君覓佳句  
咀嚼廢朝飯

東陽水樂亭  
為東陽令王都官築作  
秦志林錢塘東陽  
皆有水樂洞泉流空谷中皆自然宮商

君不學白公引涇  
東注渭五斗黃泥  
一鍾水  
蘇漢書  
溝洫志

白公奏穿渠引涇水首起谷口尾入櫟陽注渭中袤三百里溉田四  
千五百餘頃民歌之曰舉鍤為雲決渠為雨涇水一石其泥數斗  
又不

學哥舒橫行西海  
頭歸來羯鼓打涼州  
蘇哥舒其先蓋  
突騎施哥舒部

之首長世居安西翰費封涼國公羯鼓打涼州事天祥涼州曲名也唐以  
州名曲如伊梁甘涼之類又云入破其地皆陷於吐蕃羯鼓外夷樂以成



學哥舒橫行西海頭歸來羯鼓打涼州後哥舒其先蓋突騎施哥舒也

之首長世居安西翰貴封涼國公羯鼓打涼州事未詳涼州曲名也唐以州名曲如伊梁甘涼之類又云入破其地皆陷於吐蕃羯鼓外夷樂以戎羯名之如漆桶下以牙牀承之擊用兩枝厚哥舒翰築神威軍青海上吐蕃攻破之更築於龍駒島三千人戍之由是吐蕃不敢近青海但

向空山石壁下愛此有聲無用之清流流泉無絃

石無竅強名水樂人人笑慣見山僧已厭聽多情

海月空留照洞庭不復來軒轅續莊子黃帝張咸池九韶之樂於洞庭之野軒轅言

黃帝也至今魚龍舞鈞天厚趙簡子疾語大夫曰我之帝所甚樂與百神遊於鈞天廣樂九奏萬舞不類

三代之樂其聲動人聞道磬襄東入海援論語擊磬襄入於海遺聲恐在山

海間鏘然澗谷含宮徵節奏未成君獨喜不須寫

入熏風絃續舜作五絃之琴以歌南風其詩曰南風之熏兮可以解吾民之愠兮縱有此聲無此

耳

### 李行中醉眠亭三首

已向閒中作地仙

續孫思邈著千金方以蠱蟲水蛭為藥以害物命不獲上升為地仙

更於酒

裏得天全

續莊子言醉者墜車雖疾不死骨節與人同而犯害與人異其神全也

從教世路風

波惡賀監偏工水底眠

厚杜詩飲中八仙歌知章騎馬似乘船眼花落井水底眠

君且歸休我欲眠人言此語出天然醉中對客眠

何害須信陶潛未若賢

續陶潛有酒輒設不問賓主醉則語客曰我醉欲眠卿且去厚李白詩我醉欲

眠君且去明朝無事抱琴來

孝先風味也堪憐肯為周公晝日眠

續邊韶字孝先嘗晝日假寐弟子私

嘲之曰邊孝先腹便便懶讀書晝日眠孝先聞之答曰邊為姓孝為字腹便便五經笥但欲眠思經事寐與周公同夢靜與孔子同意師而可嘲出

何典枕麪先生猶笑汝

援劉伶酒德頌先生於是方捧罍承槽銜杯漱醪奮頤箕踞枕麪藉糟

枉

將空腹貯遺編

次韻陳海州乘槎亭

續因話錄云漢書載張騫窮河源言其奉使之遠實無天河之

說惟張華博物志云近世有人居海上每年八月見乘槎來不遠時賞一年糧乘之到天河見婦人織丈夫飲牛遣

次韻陳海州乘槎亭續因話錄云：陳書載張騫嘗窮河源，言其奉使之遠，實無天河之

說惟張華博物志云：近世有人居海上，每年八月見乘槎來，不違時，費一年糧，乘之到天河，見婦人織丈夫飲牛，遣問嚴君平曰：某年月日客星犯牛斗，即此人也。後世相傳云：得織女支機石，持以問君平，都是憑虛無之說。今成都巖真觀有一石，呼為支機石，云當時君平留之寶曆中，予下第還家於京都途中，逢官差夫遞昇張騫槎，先在東都禁中，今準詔索有司取進，不知是何物也。前輩詩往往有張騫槎者，相嚴詭謬矣，縱出雜書亦不足據也。

人事無涯生有涯

續：莊子吾生也有涯，而知也無涯。

逝將歸釣漢江槎

乘桴我欲從安石

續：謝安與孫綽等泛海，風起浪涌，安吟嘯自若。

遁世誰能識子

嗟

次公：丘中有麻，詩云：彼留子嗟，言其將逝矣。

日上紅波浮翠巘，潮來白浪卷

青沙清談美景雙，奇絕不覺歸鞍帶月華

種德亭

并序

處士王復家於錢塘，為人多技能，而醫尤精。期於活人而已，不志於利。築室候潮門外，治園囿作亭。

榭以與賢士大夫遊惟恐不及然終無所求人徒  
 知其接花藝果之勤而不知其所種者德也乃以  
 名其亭而作詩以遺之

**館**

小圃傍城郭閉門芝朮香

堯卿仙經本行傳言焚芝朮辭葷  
 羶清籟飄颻於艸木天香氣氤於

屋谷此道家之所貴也

名隨市人隱

續王康据反招隱詩曰大  
 隱隱朝市小隱隱藪澤

德與佳

木長元化善養性

援後漢方術傳華陀字元化其傳云曉養生  
 之術年已百歲而猶有壯容時人以爲仙

倉公多禁方

續倉公淳于意其傳云少而喜醫方術更受師同郡  
 元里公乘陽慶使意盡去其故方更悉以禁方予之

蓋常爲齊太倉長

所活不可數相逢旋相忘但喜賓客來置

酒花滿堂

子仁李白詩美  
 人在時花滿堂

我欲東南去再觀雙檜蒼山

茶想出屋湖橘應過牆木老德亦熟吾言豈荒唐

徐大正閒軒

冰蠶不知寒

續王子年拾遺錄東海員嶠山有冰蠶長七寸有鱗角以霜雪覆之則為蠶五色絲織為衣入水不濡

鼠不知暑

厚東方朔神異經曰南荒之外有火山其中皆生不燼之木晝夜火燒得暴風猛雨不滅火中有鼠重百斤毛長二尺餘細如絲可以作布

傳王貞白寄鄭谷詩云火鼠重燒布冰蠶獨繭絲直須天下手裁作領巾披

知閒見閒地已

覺非閒侶君看東坡翁嬾散誰比數形骸墮醉夢

生事委塵土早眠不見燈晚食或敲午臥看羶取

盜

援晉書王獻之夜臥齋中有偷兒入其室盜物都盡獻之徐曰偷兒青羶我家舊物可特置之

坐視麥漂雨

續後

漢高鳳少為書生家以農畝為業專精讀書晝夜不息妻嘗之田暴麥於庭令鳳持竿護雞時天暴雨而鳳持竿誦經不覺潦水漂麥

語希

舌頰強

厚晉殷仲堪云三日不讀道德經覺舌本閒強

行少腰脚僂五年黃州城

不蹋黃州鼓人言我閒客置此閒處所問閒作何

味如眼不自睹

續莊子目能視百步之外而不見其睫

頗訝徐孝廉得閒能

幾許介子願奉使

次公前漢傳介子謂霍光曰樓蘭龜茲數反覆而不誅無所懲艾介子過龜茲時其王近就人

易得也願往刺之以威示諸國

翁歸備文武

援前漢田延年為河東太守行縣至平陽召故吏五六十人延年親臨見令有

文者東有武者西閱數十人次到尹翁歸獨伏不肯起曰翁歸文武兼備唯所施設

應緣不耐閒名字挂

庭宇我詩為閒作更得不閒語君如汗血駒

續大宛國馬汗

血其先天馬子也

轉眄略燕楚

厚李白天馬歌升昆侖歷西極四足無一蹶雞鳴發燕哺秣越

莫嫌鑾

輅重終勝鹽車苦

厚戰國策汗明之言曰驥服鹽車上太行伯樂遇之下車攀而哭之

### 泗州南山監倉蕭淵東軒二首

偶隨樵父采都梁

南山名都梁山山出都梁香故也次公樂府歌詩曰巵盤五水香迷迭艾納及都梁又本州蘭

州條下注引荊州記云都梁縣有山山下有水清淺其中生蘭州因名為都梁

竹屋松扉試乞糶

厚太平廣記裴

航經藍橋驛求糶於老媪家媪咄曰雲英擊一杯水來郎君要飲次公朝野僉載云太歲在酉乞糶得酒

但見東軒堪隱

几不知公子是監倉谿中亂石牆垣古山下寒蔬

匕箸香我是江南舊遊客挂冠知有老蕭郎

次公東觀漢記

曰玉共居攝子字讀奔而奔救之途請謂友人曰三綱絕不去禍福及人則解冠挂東門而去

匕箸香我是江南舊遊客桂冠知有老蕭郎次公東觀漢記

曰王莽居攝子宇諫莽而莽殺之逢萌謂友人曰三綱絕不去禍將及人即解冠挂東門而去

北望飛塵若晝霾次公爾雅風而雨土曰霾又詩云終風且霾洗心聊復記東

齋珍禽聲好猶思越續古詩胡馬依北風越鳥巢南枝次公莊鳥在楚為執珪有頃而病楚王曰鳥故越

之鄙細人也今在楚為執珪富貴矣亦思越否野橋香清未過淮厚周禮考工記橋逾淮而化為枳有

信微泉來遠嶺無心明月轉空階一官倉庾真堪

老援漢有倉氏庾氏以其為倉庾之官而長子孫焉坐看松根絡斷厓

### 劉乙新作射亭

乙父嘗知眉州

蘭玉當年刺史家續晉謝安嘗戒約子姪曰子弟亦何豫人事而正欲使其佳姪立答曰譬如芝蘭玉樹欲使其

生於階庭爾雙韃馳射笑穿花厚後漢董卓膂力過人雙帶兩韃左右馳射注云言所以藏箭謂之服藏弓謂

之韃左傳左執鞭弭右屬橐韃而今白首閒驄馬援後漢桓典拜侍御史常乘驄馬京師畏憚為之語曰行行且

止避驄馬御史只有清尊照畫蛇續晉書樂廣有親賓久闊不復來廣問其故答曰前在座蒙賜酒方欲飲杯

中有蛇影意甚惡之既飲而疾於時河南廳事壁上有角弓畫作蛇廣意

杯中蛇即角影也復置酒於前處謂客曰酒中復有所見否答曰所見如

初廣乃告其所以客豁然意解沈病頓愈寂寂小窗珠網徧陰陰垂柳雁行斜

手柔弓燥春風暖厚魏文帝言歲時之春句芒司節和風扇物弓燥手柔艸淺獸肥與族子獵於鄴西置

酒看君中戟牙次公呂布傳表術遣將紀靈等攻劉備布謂靈曰

鬪但喜解鬪耳乃令軍中候設戟於營門布彎弓顧曰諸君觀布射戟小

支中者各解兵不中可留決鬪布即一發正中戟支靈等皆言將軍天威

### 留題蘭皋亭

雪後東風未肯和扣門遷客夜經過不知舊竹生

新筍但見清伊換濁河次公即前所謂新洛也無復往來乘下澤

續後漢馬援嘗謂官屬曰吾從弟少游常哀吾慷慨多大志曰士生一世但取衣食裁足乘下澤車御款段馬為郡掾吏守墳墓鄉里稱善人斯可矣

聊同笑語說東坡堯卿白樂天謫忠州州有東坡屢作詩以言之故公在黃州亦作東坡乃樂天之遺意也明

年我亦開三徑次公晉陶潛傳求為彭澤令謂親朋曰聊欲強歌



聊同笑語說東坡（堯卿）白樂天講忠州州有東坡屢在詩以言明之故公在黃州坡作東坡乃樂天之遺意也

年我亦開三徑

次公晉陶潛傳求為彭澤令謂親朋曰聊欲弦歌以為三徑之資蓋蔣詡開三徑以延其友求仲羊

也寂寂兼無雀可羅

厚前漢鄭當時傳云先是下邳翟公為廷尉賓客滿門及廢門外可設雀羅堯卿樂

天詩云門冷兼無雀可羅

### 南部妙峰亭

千尋挂雲闕十頃含風灣開門弄清泚照見雙銅

環池臺半禾黍

續詩周大夫行役至於宗周過故宗廟宮室盡為禾黍

桃李餘榛菅

次公

退之詩豈念幽桂遺榛菅

無人肯回首日暮車斑斑

厚後漢五行志京都童謠曰車斑斑入河

間河間婦女工數錢

史君非世人心與古佛閒時要聲利客來

洗塵埃顏新亭在東阜飛宇臨通闌古甃磨翠壁

霜林散煙鬟

次公退之詩擢玉紆煙鬟先生今句蓋言山之露頂如煙鬟耳又有詩曰孤雲落日在馬耳照耀金碧開煙鬟

又曰落日銜翠壁暮雲點煙鬟又曰兩山遙樹雙煙鬟又曰淮山相媚好曉鏡開雲鬟是已

孤雲抱商丘芳州

連杏山俯仰盡法界逍遙寄人寰亭亭妙高峰公次

妙高峰則取海上德雲所居之山為名也了了蓬艾間續莊子夫三子者猶存蓬艾之間五老壓彭

蠡援廬山有五老峰廬山背岷流面彭蠡故云三峰照潼關厚華山有三峰曰蓮華毛女松檜潼關在華州華陰

縣均為拳石小配此一菊慳續退之炭谷湫詩巨靈高其捧保此一菊慳煩公為

標指免使勤躋攀

遺直坊 并序



富鄭公客李常登人也故太守李師中榜其閭曰

遺直其子大方求詩於軾為賦一首

使君不浪出羔雁親扣門續禮記下大夫相見以雁上大夫相見以羔次公禮記云飾羔雁者

續先生但清坐薤水已多言續後漢龐參為漢陽太守郡人任棠者有奇節隱居教授參到

以續先候之業不與言但以薤一大本水一盃置戶屏下自抱孫兒伏於戶下參思其微意曰水者欲吾清也拔大本薤者欲吾擊強宗也抱兒當戶欲

吾開門如孤也當時邦人化市無朝飲豚援家語仲尼為司寇沈猶氏不敢朝

吾開門血孤也

當時邦人化市無朝飲豚

援家語仲尼為司寇沈猶氏不敢朝

飲其

羊 歲月曾幾何客主皆九原

續禮記檀弓趙文子與叔譽觀於九原文子曰死者如可

作吾誰與歸注九原者晉卿大夫所葬之地

魯經有餘歎

次公春秋左傳稱叔向古之遺直厚禮記仲尼之歎蓋歎魯也

楚些無歸魂我作遺直詩過者式其藩

### 同景文詠蓮塘

塘上鉤簾對晚香不知斜日已侵牀江妃自惜凌

波韞長在高荷扇影涼

### 藏春塢三首

退之身外無窮事子美生前有盡花更有多情君

未識不隨柳絮落人家

莫尋羣玉峰頭路莫看玄都觀裏花但解閉門留

蘇東坡詩集卷三  
三  
我住主人休問是誰家

朱閣前頭露井多碧桃枝下美人過寒泉未必能  
如此柰有銀牀素綆何

書辨才白雲堂壁

不辭清曉叩松扉却值支公久不歸山鳥不鳴天  
欲雪卷簾唯見白雲飛

散郎亭

法花下有散郎亭老樹蒼厓如有情歡戚已隨時  
事去壁間只有古人名

書堂嶼

蒼山古木書堂嶼北出湘水百餘步誰爲往來虧

世界至今人指安禪處豈無驚蛇與飛鳥後來那

蒼山古木書堂嶼北出湘水百餘步誰爲往來虧

世界至今人指安禪處豈無驚蛇與飛鳥後來那  
復知其趣不知我身今是否空記名稱作常住

題淨因院

門外黃塵不見山箇中艸木亦常閒履聲如渡薄  
冰過催粥華鯨吼夜闌

講武臺南有感



山城九月冒朝寒講武臺南路屈盤騶子雨中乘  
馬去邨童煙外倚牆看雅啼冢木秋風急鷺立漁  
船夜水乾花似去年堪折贈插花人去淚闌干

題寶雞縣斯飛閣

西南歸路遠蕭條倚檻魂飛不可招野闊牛羊同

雁鷺天長艸樹接雲霄昏昏水氣浮山麓泛泛春  
風弄麥苗誰使愛官輕去國此身無計老漁樵

顏樂亭詩

并序

顏子之故居所謂陋巷者有井存焉而不在顏氏  
久矣膠西太守孔君宗翰始得其地浚治其井作  
亭於其上命之曰顏樂昔夫子以簞食瓢飲賢顏  
子而韓子乃以爲哲人之細事何哉蘇子曰古之  
觀人也必於小者觀之其大者容有僞焉人能碎  
千金之璧不能無失聲於破釜能搏猛虎不能無  
變色於逢蠆孰知簞食瓢飲之爲哲人之大事乎  
乃作顏樂亭詩以遺孔君正韓子之說且以自警

乃作顏樂亭詩以遺孔君正韓子之說且以自警

云

天生蒸民爲之鼻口美者可嚼芬者可臭美必有  
惡芬必有臭我無天游六鑿交鬪驚而不反跬步  
商受偉哉先師安此微陋孟賁股栗虎豹却走眇  
然其身中亦何有我求至樂千載無偶執瓢從之  
忽焉在後

蘇東坡詩集注卷第二十八

浙江

圖



浙江圖書館

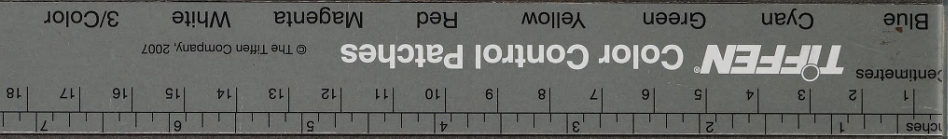




浙江圖書館

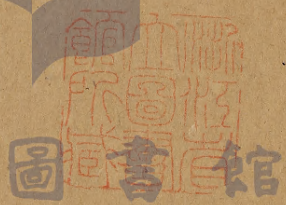


浙江圖書館



東坡詩註

掃葉山房印行

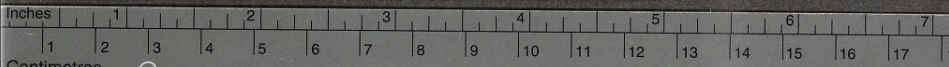


浙





浙江圖書館



Inches

Centimetres

**TIFFEN** Color Control Patches

© The Tiffen Company, 2007

Blue

Cyan

Green

Yellow

Red

Magenta

White

3/Color