



# เรื่องก่อนประวัติศาสตร์

ของ

สมเด็จพระเจ้าบรมวงศ์เธอ กรมพระยาดำรงราชานุภาพ

(พิมพ์ครั้งที่ ๒ ฉบับทรงชำระใหม่)

---

พิมพ์เป็นครั้งแรก

ในการพระราชทานเพลิงศพ

รองเสวกเอก หลวงราชเนตรรักษา (เพ็ชร พุกกะคุปต์)

เลขวันที่ ๕ ธันวาคม พ.ศ. ๒๔๘๑

ณ วัดจันทาราม

---

พิมพ์ที่โรงพิมพ์โสภณพิพรรฒธนากร

## คำนำ

นายเสวตร์ พุกกระต๊พต์ ได้มาแจ้งความยังกรมศิลปากรขอ  
อนุญาตพิมพ์หนังสือเรื่องก่อนประวัติศาสตร์ เพื่อแจกเป็นรางวัล  
ในงานพระราชทานเพลิงศพหลวงราชเนตรรักษา (เพ็ชร พุกกระต๊พต์)  
ผู้เป็นบิดา กรมศิลปากรจึงอนุญาตให้พิมพ์ได้ตามปรารถนา  
หนังสือเรื่องก่อนประวัติศาสตร์ เป็นพระนิพนธ์ของสมเด็จพระ  
พระเจ้าบรมวงศ์เธอ กรมพระยาตำราจรรยาภาพ ซึ่งพระองค์ท่านได้  
ทรงนิพนธ์ไว้ในลายพระหัตถ์ถวายสมเด็จพระเจ้าบรมวงศ์เธอ เจ้าฟ้า  
กรมพระนริศรานุวัดติวงศ์ เมื่อ พ.ศ. ๒๔๗๗ หลายฉบับ และได้  
เขามารวมเข้าเป็นเรื่องให้ญาติสายทิติกุลพิมพ์ออกตีพิมพ์ของคุณเจ้าอม  
มารดาทัชติมในรัชชกาลที่ ๕ เมื่องานศพคึกคักมาหะครั้งหนึ่ง กรม  
ศิลปากรเห็นว่า เรื่องก่อนประวัติศาสตร์เป็นหนังสือที่น่าสนใจ  
เป็นความรู้ไม่น้อย จึงได้กราบทูลขอต้นฉบับมารักษาไว้ในหอสมุด  
แห่งชาติ เพื่อใคร่ครุ่พิมพ์ในโอกาสต่อไป สมเด็จพระเจ้าบรมวงศ์เธอ  
กรมพระยาตำราจรรยาภาพ ก็ไปรบกวนพระอนุญาต และยัง  
มีพระเมตตาทรงชำระแก้ไขต้นฉบับให้ใหม่ ทั้งนกรมศิลปากรรู้สึก  
ในพระเมตตากรุณาเป็นอย่างยิ่ง

หนังสือเรื่องก่อนประวัติศาสตร์ เป็นเรื่องราวกล่าวถึงมนุษย์  
ในสมัยทดกค้ำยวรพ เมื่อครั้งยังไม่รู้จักงกเอาไว้เป็นหนังสือ หนทาง  
ที่จะทราบเรื่องราวสมัยก่อนประวัติศาสตร์อยู่ที่การึกษา ให้รู้จักใช้

สิ่งใดที่พิจารณาถึงลักษณะของวัตถุที่บุคคลนั้นพบ แล้วจะนำมายืนยันข้อ  
สันนิษฐานหาเหตุผลอันสมควรประกอบกับวัตถุที่บุคคลนั้นได้ วัตถุที่นัก  
ปราชญ์ชาวตะวันตกใช้เป็นแนวพิจารณาหาความรู้ มีอย่างไร ก็ต้อง  
อธิบายไว้ ในหนังสือเล่มนี้ชัดเจนแล้ว

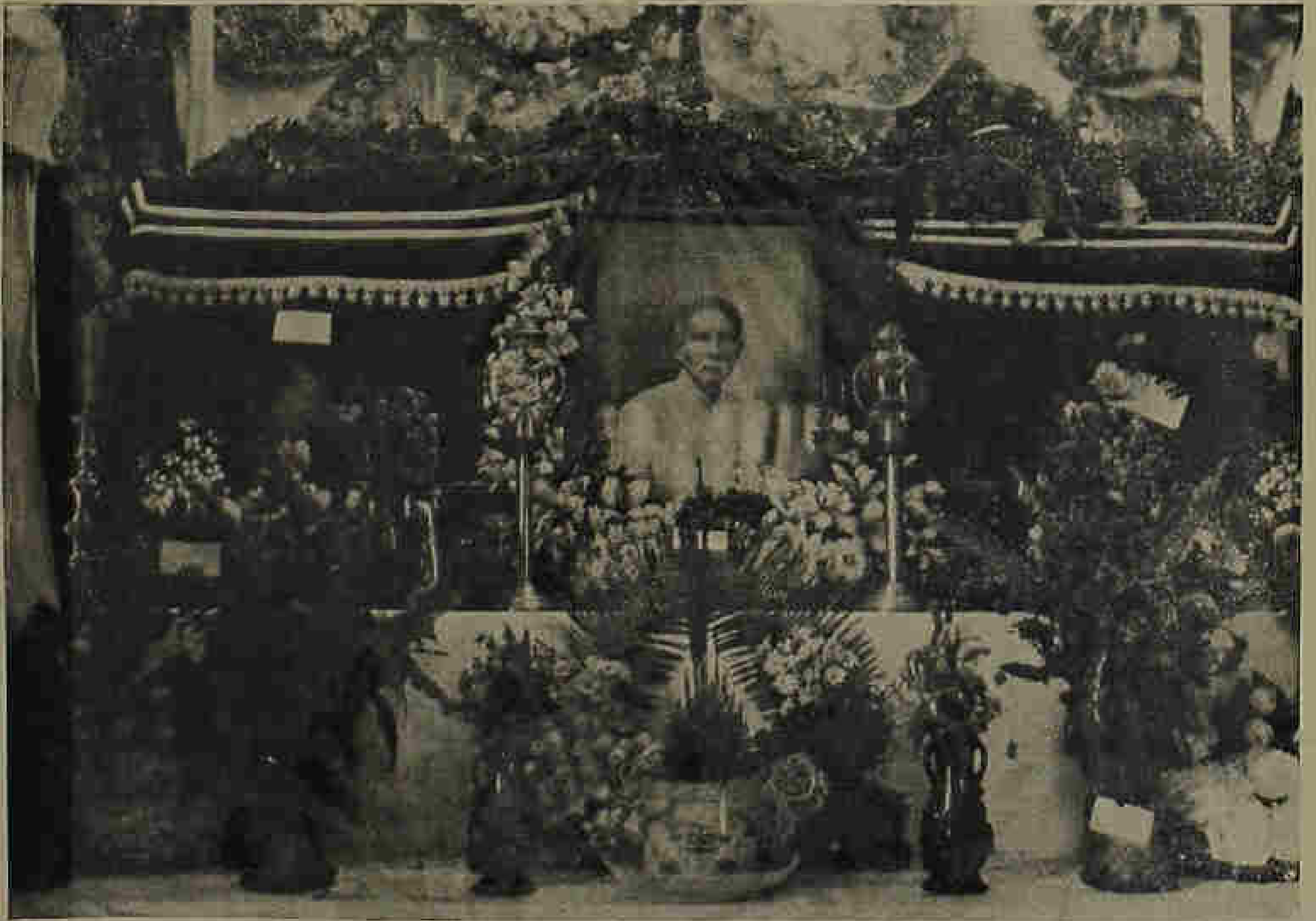
เรื่องราวที่กล่าวไว้ในหนังสือประวัติศาสตร์ต่าง ๆ อันเป็นสมัย  
หลังจากสมัยก่อนประวัติศาสตร์ ยกตัวอย่างประวัติศาสตร์ของยุโรป  
สมัยที่เรียกว่า Reformation คำจะขบขันก็มีข้อความที่เล่าถึง  
เหตุการณ์ในบางตอนไม่ตรงกัน บางฉบับก็กล่าวความตรงกันข้าม  
ซึ่งจะถูกต้องตรงตามความจริงที่เรียกทั้งสองฉบับ ย่อมเป็นไปได้  
แต่จะถือว่าฉบับไหนผิด ฉบับไหนถูก ตามความจริงก็ไม่ได้สัก  
เหมือนกัน เพราะมักเป็นความจริงที่เรียกทั้งสองฝ่าย หากแต่ไม่  
เป็นความจริงทั้งหมดที่แท้จริง ตามธรรมดา ผู้แต่งย่อมมีความคิด  
เห็นไปตามอคติแล้วแต่ที่ตนจะชอบและไม่ชอบ แม้จะพยายาม  
ตั้งใจให้เป็นกลาง ถ้าไปถูกเรื่องที่ไม่ชอบก็มักจะละเลย ไม่กล่าวถึง  
หรือถ้าจำเป็นจะต้องกล่าว ก็ยากที่จะกล่าวให้เป็นกลางได้ เหตุนี้  
นักปราชญ์ชาวตะวันตกจึงว่า ความจริงในประวัติศาสตร์ อยู่ในที่ใด  
ที่หนึ่งตอนกลางระหว่างที่สุดของสองข้าง ส่วนวัตถุต่าง ๆ ย่อมมี  
ลักษณะบอกความจริงทั้งหมดที่มีอยู่ในตัวให้ทราบได้เสมอไป ก็  
ขอกความจริงแต่บางส่วนตามใจจริงอยู่อย่างวัตถุเหล่านี้ คุณเหมือน  
จะไม่บอกความจริง แต่นั่นเกิดจากความผิดของเราเอง เพราะขอ  
ความรู้ ที่ไม่ถึง หรือเข้าใจผิดจากความจริงไป วัตถุนี้มีความจริง

อย่างใด ก็ไม่เปลี่ยนแปลงความจริงได้ วัตถุประสงค์แล้วมานี้ มีใจมุ่งลึก  
 อยู่ในพินิตนนั้นเอง ต้องขบคิดเขาขึ้นมาจึงจะได้ และวิธีขบคิด  
 นักปราชญ์ที่มีความรู้ ในค่านนี้ ได้ดำเนินการกันโดยวิธีใด เช่นช่วย  
 ความตชนหนึ่งที่ทรงอธิบายไว้ ในหนังสือเรื่องก่อนประวัติศาสตร์เล่มนี้  
 เป็นตอนที่น่าอ่านมาก ให้แนวความคิดและความรู้หลายอย่าง อ่านจบ  
 แล้วก็รู้สึกเสียดาย ต้องอ่านซ้ำเพราะล้นวน ไหวหารที่ทรงอธิบายไว้นั้น  
 คนซึ่งไม่มีพจนานุกรม ในเรื่องเหล่านี้ อ่านเข้าใจได้ง่ายจนตลอดคดีก็  
 หนังสือก็แต่งเป็นคำๆ ซึ่งผู้ไม่มีความรู้ก็อ่านเข้าใจได้ยาก  
 กรมศิลปากรขอเสนอ ในคณาในธรรมวิทยาทาน ซึ่งนายเสวตร  
 พุกตะกุปต์ พร้อมด้วยญาติพี่น้องได้เข้าเพ็ญ เนื่องในการกตัญญู  
 นุสทานนี้ จึงสัมฤทธิ์อิทธิคุณบุญผลแก่หลวงราชเนตร วิทยา ตาม  
 ฐานนิยมสมทั้งปณิธานทุกประการ เทอญ.

อ. ว.

กรมศิลปากร

๒๖ พฤศจิกายน ๒๔๙๑



รองเสวกเอก หลวงราชเนตรรักษา (เพ็ชร พุกกะคุปต์)

พ.ศ. ๒๓๕๘ - ๒๔๘๐

ประวัติสังเขป

รองเสวกเอก หลวงราชเนตรรักษา (เพ็ชร พุกกะคุปต์)

หลวงราชเนตรรักษา (เพ็ชร พุกกะคุปต์) เป็นบุตร ชุนศรี  
สมย์กี (พุก) กับนางศรีสมย์คี (ปราง) เป็นต้นสกุลพุกกะคุปต์

หลวงราชเนตรรักษา เกิดที่บ้านค่ายดงยางพรม อำเภอคลองขันธ์  
จังหวัดฉะเชิงเทรา เมื่อวันที่ ๑๐ กันยายน ๒๔๓๗ บิดาเพ็ชร พุกกะคุปต์  
๑๒๑๗ ตรงกับวันที่ ๘ มิถุนายน พ.ศ. ๒๓๘๘

ได้ศึกษาหนังสือไทยและบาลีกับพระอาจารย์เอียด ณ วัดใหม่  
เทพพล ค่ายดงยางพรม จังหวัดฉะเชิงเทรา ครั้นอายุครบอุปสมบท ได้  
อุปสมบทเป็นพระภิกษุ ณ วัดใหม่เทพพลนั่นเอง อยู่ในสมณะเพศ  
๓๗ พรรษา จึงได้ลาสิกขามาประกอบอาชีพทางแพทยแผนโบราณ  
พ.ศ. ๒๕๓๕ ได้เริ่มเข้ารับราชการเป็นแพทย์ประจำกระทรวง  
ระหว่างรับราชการได้รับพระราชทานบรรดาศักดิ์เป็นหมื่นเหมะวิสุตร์,  
ขุนวิเชียรโอสถ, หลวงราชเนตรรักษา ในตำแหน่งเจ้ากรมหมอยา  
และยศเป็นรองเสวกเอก กับเหรียญรัชสมัยคัลลาภีเศก, เหรียญราชา  
ภิเศกในรัชกาลที่ ๖, เหรียญเสวยผ้า ๑ ครั้นต้นรัชสมัยสมเด็จพระ  
มงกุฎเกล้าเจ้าอยู่หัวได้ปลดจากราชการ โดยทางการได้ยุบ  
ตำแหน่งต่าง ๆ ในกองแพทย์ กระทรวงวัง

(๒)

หลวงราชเนตรรักษา เป็นแพทย์มชอเสียงด้วยคุณงามความดี  
ผู้หนึ่งในยุคที่ล่วงมา มีอภิปรัชญากว้างขวางและวางตนได้เหมาะสมแก่  
การสมาคม เป็นที่รักใคร่นับถือและรู้จักมักคุ้นกับบุคคลทั่วไป

เมื่อออกจากราชการแล้ว ได้ประกอบอาชีพส่วนตัวทางแพทย์  
แผนโบราณชั้น ๑ ในสาขาโรคทางยา ตลอดมาจนถึง พ.ศ. ๒๔๗๘  
ความชราภาพได้ทรุดโทรมลง จึงหยุดประกอบอาชีพเพื่อพักผ่อน  
รักษาตัวและบำเพ็ญการกุศล แต่สุขภาพไม่ดีขึ้นจนมีทรงภัยทรุดเป็น  
ลำดับมา ได้ถึงแก่กรรมเมื่อวันที่ ๒๓ ธันวาคม พ.ศ. ๒๔๘๐ เวลา  
๕.๓๕ นาฬิกา จำนวนอายุทางสุริยคติได้ ๘๒ ปี ๖ เดือน ๑๕ วัน

พ.ศ. ๒๔๓๔ ได้ทำการสมรสกับนางราชเนตรรักษา (ยิ้ม พุ  
ม่วง) มีบุตรชายหญิงซึ่งมีชีวิตอยู่ ๕ คน คือ:-

(๑) หลวงพิเศษแพทยากิจ (ใหญ่)

(๒) ชนแผ้วภัยพยาธิ (คำ)

(๓) นางแสงโงวเคราะห์ (พร้อม โสภานา)

(๔) ชนบุญเพ็ญเสนีย์ (บุญเพ็ญ)

(๕) นายเสวตร พุกกระษัตริย์

# เรื่องก่อนประวัติศาสตร์

คัดจากลายพระหัตถ์

สมเด็จพระเจ้าบรมวงศ์เธอ กรมพระยาตำราพระอักษร

ทูล

สมเด็จพระเจ้าบรมวงศ์เธอ เจ้าฟ้ากรมพระนริศรานุวัดติวงศ์

เมื่อ พ. ศ. ๒๔๓๓

หม่อมหม่อมฉันกำลัง ออก สอน ใน เรื่อง กั้น คัด ก่อน ประวัติศาสตร์ เพราะวิชาอังกฤษ เชื้อ ศาสตร์ ภาษา ารย คา เลน เฟลด์ นั ก ปร าช ญ์ สย สัน ตา ผู้ เชี่ยว ชาญ วิชา นั้น ให้ มา ขุด ขุม ทร พุ ย ก่อน ประวัติศาสตร์ แห่ง หนึ่ง ซึ่ง อยู่ ใน อาณา เขต ท้อง เมือง ยี่ นิง ศาสตร์ ภาษา ารย คา เลน เฟลด์ กับ หม่อมฉัน เคย กัน กัน มาก แต่ ก่อน แยก มา ชวน ให้ ไป ขุด ขุม ทร พุ ย นั้น เมื่อ หม่อมฉัน ได้ ไป ขุด และ ได้ ฟัง อธิบาย ของ ศาสตร์ ภาษา ารย คา เลน เฟลด์ เกิด อยาก วิชา ว่า กั ้วย ก่อน ประวัติศาสตร์ ให้ กว้าง ขวาง ออก ไป จึง แสวง หา ตำรา ที่ มา จาก ท้อง สมุท เมือง ยี่ นิง ได้ ๑ มี สั เต อธิ กู ต แมน เจ้า เมือง ยี่ นิง มี แกะ ใจ ให้ มา อีก ได้ ๑ เขา มา อ่าน ดู แต่ เข้า ใจ ยาก กั ้วย มี กั ด คี พัท ซึ่ง ไม่ มี ใน หนังสือ พจนานุกรม ภาษา อังกฤษ อย่าง สามัญ เพราะ พวก นั ก ปร าช ญ์ เขา ชอบ เขา คำ ภาษา ละ ติน และ ภาษา กวั ก มา ใช้ เป็น นาม คี พัท ใน หนังสือ วิทยาสาสตร์ เพื่อ จะ ให้ เรียก ชื่อ เดียว เหมือน กัน ทุก ชาติ



ทุกภาษา รอคักวักที่เป็นเวลาศาสตราจารย์คาเลนเฟลย์ที่ขึง และมัก  
 มาสนทนากันหม่อมฉันเนือง ๆ ส่งสัยความหรือตักศิพทศกรงไหน ไต่  
 ฮาศีโยไต้กาม แกช่วยขอกอชธิบายให้ ึ่งสามารถเรียงความตาม  
 รคหมายนี้ คึงจะทูลเป็นลำดับไป

### อธิบายกาลระกำหนด

เยื้องกันระคังทูลอธิบายวิธีท นก ปราชญ์ เขา กำหนดกาลระ ก่อน  
 ปรวัติศาสตรเสียดก่อน เพราะวิชาเนเป็นกาอคินเรองอภิตถอยหลัง  
 ชนไปนัยค้วยหลายล้านปี จะฮาศีโยคักวาชอนโคเป็นเครื่องกำหนดไม่ได้  
 ึ่ง ใช้สิ่งเกิดอูยติเหตุต่าง ๆ ของ โลก ฮาคูเป็นกำหนด เรียกว่า  
 Geological Time คือ “ภูมิกาล” (ปลาตที่ไปเข้าเต้ากัยกาลระ  
 กำหนดของชาวอินเตียแคคิกค้ำบรรพ์) กำหนดอภิตถกาล เป็น ๕  
 Division เทียบตรงกัย “กัลป์” ในกัลป์ ๑ แ่งเป็นหลาย Sub-  
 division เทียบตรงกัย “ยุค” (บางกัลป์มียุคมาก ขางกัลป์มี  
 ยุคน้อย ไม่เท่ากัน) ในยุค ๑ ยัมแ่งเป็น Period เทียบตรงกัย  
 “สมัย” เป็นส่วนที่สุทแห่งกาลระกำหนด ค่อนันก็เข้าเขตคัพระวัติ-  
 กาลึงใช้ศักราช

ลักษณะที่กำหนดกัลป์นั้น เขาเหตุลำดับเกิด ในโลกฮาคูเป็น  
 เกณฑ์ เช่นเกิดไฟไหม้ โลกและเกิดคักวงชีวิตขึ้นใน โลกเป็นคัน  
 เรียกชอกัลป์เป็นลำดับเลข กำหนดยุคคัน เขาวิคตคักเกิดก่อนและ  
 หลังในกัลป์เคียวกันเป็นเกณฑ์ เรียก ชอก ยุคก้วย ฮาศีโย วิคตุนั้น ๆ

กำหนดสมัยนั้น ชาติยุคความเปลี่ยนแปลงของวัตถุในยุคเดียวกันเป็น  
 เกณฑ์ เรียงกันแต่ว่าสมัยต้น และสมัยปลาย หรือสมัยต้น สมัย  
 กลาง และสมัยปลายของยุคนั้น ๆ ถ้ากล่าวอธิบายเป็นอุปมาอย่าง  
 ชุ่มกราย ต่างจากดัดเปรียบเทียบเหมือนรัชกาล ยุคเปรียบเทียบอย่าง  
 ในรัชกาลที่ ๕ มียุคเกิดรถไฟ และยุคเกิดรถยนต์ ส่วนสมัย  
 นั้นเปรียบเทียบเหมือนเมื่อเกิดรถยนต์แล้ว รถยนต์สมัยต้นยังคงออกทุก  
 กกกกขร รถยนต์สมัยปลายแล่นเร็วขยับเขยื้อนเร็วขยับขยับขยับ

แต่ส่วนจำนวนยุคตามประวัติที่ในตำราเรื่องก่อนประวัติศาสตร์ได้  
 แยกกำหนดเน ไม่มีใครรู้ว่ากัลป์ไหน ยุคไหน หรือสมัยไหนจะเป็น  
 จำนวนเท่าใด รู้แน่แต่ว่ามากมายนับพันด้วยแสนและด้วยล้าน  
 ทำนองเดียวกับที่เราเรียกว่า “อสงไขย” หมายความว่านับไม่ถ้วน

### อธิบายประวัติโลก

กัลป์ต้นเรียกว่า Archaen ตรงกับ “อาทิกัลป์” (คือแรก  
 มีเค้าเงื่อนพอสังเกตรูเรื่องไทยบ้าง) อธิบายว่าโลกที่เราอยู่นี้ ในกัลป์  
 นั้นไฟ (ประลัยกัลป์) ไหม้อยู่ และ (ไฮไฟอันคาลให้) มีเมฆ  
 หุ้มห่ออยู่รอบโลก จำเนียรกาลนานมา (ไม่รู้วากษ์) เมื่อเชื้อไฟ  
 ที่เปลือกลอกโลกหมดไป ไฟก็ไหม้เชื้อลามลงไปในกลางโลก ส่วน  
 เปลือกโลกเมื่อไฟก็ดับแล้ว ก็ค่อยเย็นแล้วแข็งกลายเป็นหินขรุขระ  
 (เช่นลูกมะกรูด) มีที่สูงเป็นโคกเป็นเขาย่าง ที่ต่ำเป็นแอ่งลึกบ้าง  
 ส่วนเมฆหุ้มห่ออยู่รอบโลก (เมื่อหมดไฮไฟที่ไหม้เปลือกลอกโลกแล้ว)  
 ก็หายไป ยุคกาลให้แสงอาทิตย์ส่องลงถึงโลก หนักก็เกิดฝนตก

เป็นนิคมชาวนาน ( นัยนี้ไม่ถ้วน ) น้ำฝนที่ตกลงยังโลก ไหลลงจาก  
 ที่สูง โดยธรรมชาติ ก็ไปขังอยู่ในที่ต่ำ ทำให้ที่แอ่งกลายเป็นทะเล  
 และห้วงน้ำต่าง ๆ มีขึ้นในโลก ไซ้แต่เท่านั้น แร่งน้ำฝนที่ตกสะสม  
 ให้ย่อยเป็นกรวดทราย ไหลลงไปกับน้ำฝน นานเข้าก็ไปทับถมกัน  
 จนเป็นพื้นแผ่นดินเกิดใหม่ที่ราบขนทวย ส่วนไฟที่ไหม้ลงไปกลางโลกนั้น  
 เพราะมีเปลือกโลกหุ้มห่ออยู่ข้างนอก ไฟไฟออกไหม้แต่ทางช่อง  
 ภูเขาไฟ ไม่พอจะระบายไปที่สะดวก จึงเกิดเป็นแรงไอไฟอยู่ใน  
 กลางโลก เมื่อไรไอไฟคั้งแรงก็เบ่งกันเปลือกโลกออกมา เป็นเหตุ  
 ให้เกิดแผ่นดินไหว อาจเปลี่ยนลักษณะเปลือกโลกไปต่าง ๆ เช่น  
 ดันแผ่นดินบางแห่งให้สูงขึ้นจนเป็นภูเขา ยกตัวอย่างดังเทือกเขา  
 หิมาลัย ซึ่งเขาตรอง โดยทางวิทยาศาสตร์ รู้ไว้ว่าเดิมอยู่ในท้อง  
 ทะเล ในเมืองเราก็มักจะพบบันในชั้น เช่นที่ถ้ำ “เขายี่นา” ใน  
 จังหวัดตรังมีเปลือกหอยติดกับหินที่ช่องถ้ำ สูงกว่าพื้นแผ่นดิน  
 ลึก ๒๐ มา สยให้เห็นชัดว่าเขาบ้านนั้นเดิมอยู่ในท้องทะเล แล้วสูงลอย  
 ขึ้นไปจนกลายเป็นภูเขาอยู่จนยก ข้างที่แผ่นดินไหวก็ทำให้ห้วงน้ำ  
 เปลี่ยนระดัย บางแห่งแห้งหายหรือกลายเป็นทะเลไปไต่ต่าง ๆ ยังส่วน  
 อากาศอากาศที่มากกระทบโลกก็เกิดเป็นระลอกคลื่น แต่บางยุคก็ทวีตผิด  
 ผันไปไต่ต่าง ๆ แต่ในอากาศก็กลับทุกถ้าวมานี้ ชีวิตยังหาไม่ในโลกไม่  
 กลับต่อมาเรียกว่า Primary Division ตรงกับ “ปฐมกัลป์”  
 เมื่อเกิด Life คือทรงชีวิตบนโลก ทรงชีวิตนั้นนักปราชญ์

ยังค้นไม่พบว่าเกิดขึ้นอย่างไร รู้ได้แต่ว่าดวงชีวิตแรกเกิดขึ้นนั้น  
 เป็นแต่อย่าง " ต่อม " อันหนึ่ง เกิดขึ้นในน้ำมากถ้ามักมีอรวมชาติ  
 (เกิด แก่ เจ็บ ตาย) ต้องหายใจและกินอาหารจึงอยู่ได้ มีฉะนั้น  
 ก็ตาย ดวงชีวิตนั้นครั้นนานมาได้พบและวิโลกอาหารต่าง ๆ ก็  
 เกิดนิยมและพยายามหาอาหารด้วยอาการต่างกัน จึงเป็นปัจจัยให้  
 ดวงชีวิตเกิดกันเป็น ๒ อย่าง คือ พฤษภชาติอย่าง ๑ เป็นสัตว์  
 ชาติอย่าง ๑

ตำนานพฤษภชาติ

ตำนานพฤษภชาตินั้น อธิบายว่าดวงชีวิตจำพวก ๑ นิยมอยู่  
 ก้นพื้นดินใต้ น้ำ ไม่ขวนขวายย้ายที่ เพราะชอบกินแต่ธาตุละเอียด  
 เป็นอาหาร นานมากก็กลายเป็นพฤษภชาติ แล้วเกิดพืชพันธุ์ ขยาย  
 ลามตามพื้นดิน ใต้ น้ำขึ้นไปยังท่อน โดยลำดับ ในชั้นนี้พฤษภชาติยัง  
 หายใจได้แต่ในน้ำ ถ้าเขาชนพื้นน้ำไม่ซำกซาดใจตาย (เช่นพวก  
 สลหาวย) แต่เมื่อพืชพันธุ์ขยายค่อขึ้นไปถึงท่มเวลาน้ำขึ้นและน้ำลง  
 เมื่อน้ำลงซอดกักทอกลสนใจในเวลาเมื่ออยู่พื้นน้ำเป็นเช่นนั้นจนเคย นาน  
 เขาก็กลายเป็นพรวณพฤษภอันอยู่ในน้ำเพียงตอน ไคนก็หายใจได้ (เช่น  
 กกเป็นต้น) พืชพันธุ์ ของพฤษภชาติพวกนี้ จกหายใจนอกน้ำมาก  
 ขึ้นโดยลำดับ นานเข้าก็ไม่ต้องหายใจในน้ำ จึงกลายเป็นพฤษภชาติ  
 ที่เกิดและอยู่แต่บนบก นานเข้าก็กลายเป็น ต้นไม้ ดอก ผล ปลิว  
 กระจายขยายพืชพันธุ์ ออกไป โดยลำดับจนตลอด โลกด้วยประการ ฉะนั้น

### ตำนานสัตว์ชาติ

พวกทองชีวิตที่กลายเป็นสัตว์ชาตินั้น มีทั้งพวกพฤษภชาติ  
 ที่ชอบกินอาหารหยาบ (สัตว์ทั้งหลายจึงต้องถ่ายมูล) อากาศที่  
 แสงสว่างอาหารของพวกชีวิตจำพวกนี้ก็ต่าง ๆ กัน บางจำพวกไม่  
 พยายามย้ายถิ่นที่ไปหาที่ไกล บางจำพวกก็ชอบย้ายที่เพื่อง่ายหา  
 อาหาร นานมาจึงเกิดรูปพรรณต่างกันตามภววิทยาอากาศ ตั้งแต่  
 เป็นฟองน้ำและตัวปลาจริง เป็นแมลงกะพรุนแล้วเป็นทอยปลัดวัน  
 เป็นสัตว์ Invertebrate คือ สัตว์ไม่มีกระดูกสันหลังเกิดขึ้นในโลก  
 ก่อน นานมาจึงเริ่มเกิดสัตว์หมกระดูกสันหลัง คือ ปลาเป็นชาติ ที่  
 อากาศเย็นน้ำจืดเร็วและไปได้ไกล ๆ สัตว์ชาติที่เกิดในปฐมภวก็ยังมี  
 ต้องอยู่ในน้ำ เพราะหายใจได้แต่ในน้ำเท่านั้น

กัลป์ต่อมาเรียกว่า Secondary Division ตรงกับ "กตติยกัลป์"  
 เริ่มเกิดมีสัตว์บกขึ้นในกัลป์นี้ สัตว์บกกำเนิดของสัตว์บกนั้นว่าเริ่มด้วย  
 น้ปลาจำพวก ๑ ชอบหาอาหารกินตามชายตลิ่ง มีถิ่นไปหากิน  
 ถึงที่ชายเลนจนเคย นานเข้าอวัยวะ (ที่เราเรียกว่าหูปลา) ทั้งสอง  
 ข้างก็ค่อยแข็งขึ้น จนอาจพืดพืดตัวไปไต่บนเลน (เช่นปลาตีน) และ  
 ฤๅก็หายใจบนบกด้วย นานมาหู ๒ ข้างก็มีเค็ม กลายเป็นเท้าหน้า  
 และครีบข้างหลังซึ่งใช้ช่วยพยุงมากขึ้นก็กลายเป็นเท้าขึ้นอีกคู่ ๑  
 เป็น ๔ ขา สำหรับยกเดินดินและว่ายน้ำ พืชพันธุ์จึงกลายเป็นสัตว์  
 อีกประเภท ๑ เรียกว่า Amphibian (คือภาษาศัพท์ภาษาไทยให้ตรงกับ  
 ยึ่งนึ่งไม่ออก) ความหมายว่าอยู่ได้ทั้งในน้ำและบนบก (เช่น กบ

และจระเข้ เป็นต้น) เพราะสาขาทายไฟไ้ทั้งบนบกและใต้น้ำ พืชพันธุ์  
 ของสัตว์ประเภท Amphibian นี้ ค่อนข้างกลายเป็นสัตว์บกที่อยู่บนบก  
 ส่วนพวกสัตว์ที่ไมม่กระดุกสันหลังก็มี ขางจำพวกที่เริ่มขึ้นบก เช่น  
 ทราย แมลงย่อง และปู เป็นต้น สัตว์ทั้ง ๒ จำพวกนี้เรียกว่า Reptile  
 ตรงกับสัตว์เลื้อยคืบตามอธิบายของไทย หมายถึงจำพวก งู ทราย  
 แมลงย่อง และจิ้งเหลน แต่อธิบายของฝรั่งรวมตลอดไปในบรรดา  
 สัตว์ที่สืบพันธุ์ด้วยไข่ออกใช้มาเป็นตัวนอกครรภ์ แมงจัน พวกสัตว์ซึ่ง  
 อนุพันธ์ไปแล้ว ขุดพบแต่โครงกระดูก ตัวโตใหญ่เสียยิ่งกว่าช้าง  
 ก็นับในจำพวก Reptile เพราะเหตุที่ออกลูกเป็นไข่เหมือนกัน

กำเนิดของมัน อธิบายว่าเกิดจากสัตว์บกตัวหนึ่งเองด้วย  
 มีสัตว์เลื้อยคืบขางจำพวกชอบกินลูกไม้ หรือหลีกเดียวภยอันตราย  
 เป็นเหตุให้ชอบขึ้นไปหากินบนต้นไม้เป็นปกติ การที่ขยับบนต้นไม้  
 ไม่ใคร่มีกิจต้องเดิน แต่จะต้องกระโดดโลดโผนไปตามกิ่งไม้อยู่เสมอ  
 นานเข้ากระดูกก็เบาและขาหน้าก็กลายเป็นโครงขี้ก แล้วมขนยก  
 หางงอกขึ้นบนต้นไม้ จึงกลายเป็นนกไปด้วยประการฉะนี้

กัลป์ต่อมาเรียกว่า Tertiary Division ตรงกับ "ตติยกัลป์"  
 เกิดสัตว์ชั้นนอกประเภท ๑ เรียกว่า Mammal ตรงกับว่า "กินนม"  
 สัตว์ประเภทนี้ทุกกับสัตว์เลื้อยคืบ สัตว์พวกนี้ใช้ไข่ออกในครรภ์  
 ของมารดาจนเป็นตัวแล้วจึงคลอด เมื่อคลอดแล้วกินนมต่อมา สัตว์  
 ประเภทนี้เป็นพวกที่อยู่บนบกเป็นพื้น แต่เป็นปลาที่มีขาง เช่น ปลาวาฬ  
 ปลาฉลาม และปลาโลมา ก็ออกลูกเป็นไข่วเหมือนกัน ปลาที่อยู่ใ

มีปลาเล็ก ๆ จำพวกหนึ่งซึ่งคนชอบเลี้ยงกันที่เมืองยูนงัน ออกลูก  
 เป็นตัวปลาที่โตเร็วมากตลอดทั้ง ๒๐ ปี ไม่เห็นกินนมแม่ พวก  
 นักปราชญ์เขาจะกำหนดคนเข้าพวกไหนหาทราบไม่ มนุษย์ก็กินอยู่ใน  
 จำพวก Mammal นี้

ถัดต่อมาเรียกว่า Quaternary ตรงกับ “ยุคกิลิป” ซึ่ง  
 ต่อกับสมัยประวัติศาสตร์ นับเป็นยุคสุดท้ายของภูมิภาคนั้น เรื่อง  
 ในยุคนี้ว่าด้วยการเปลี่ยนแปลงพืชพันธุ์ของสัตว์ต่าง ๆ และประวัติ  
 ของมนุษย์

การหาความรู้เรื่องก่อนประวัติศาสตร์สำหรับทุกวันนี้ ศึกษาย  
 ไปด้วยเที่ยวถามหาสนุกที่หาพระพุทธรูป ศึกษานามของทางแยก  
 ไปได้หลายทางมาก ยังไม่มีใครไปจนถึงกันถ้าทุกทาง ความรู้ต่าง ๆ  
 อันเนื่องด้วยยุคก่อนประวัติศาสตร์ก็เป็นทำนองเดียวกัน มีสาขาชวน  
 ให้คนไปถึงวิชาอื่นอีกหลายอย่าง หม่อมฉันลองชิมเข้าไปดู แต่  
 ละอย่างก็เห็นลึกซึ้งยากที่จะไปให้ถึงที่สุดได้ จึงขอพูดเฉพาะเท่า  
 ที่รู้เปรียบเหมือนพรรณนาชื่อของทางที่ได้เห็นในถามหาสนุกเท่านั้น

ว่าถึงความรู้วิชาก่อนประวัติศาสตร์ Prehistory อาศัยตรอง  
 ของที่หมิ่นอยู่เป็นสำคัญ คือ โครงกระดูกมนุษย์ชั้นตกต่ำบรรพ  
 อย่าง ๑ กับเครื่องมือของมนุษย์ชั้นน้อยอย่าง ๑ เขาของเหล่านั้น  
 มาพิจารณาประกอบกับภูมิธาตุและ โครงกระดูกสัตว์ชั้นน้อยที่ชุกพบ  
 หาหลักฐานเรื่องประวัติของมนุษย์ชาติว่า (๑) มีกำเนิดมาแต่

เมื่อใด (๒) สัมพันธ์มาอย่างไร และ (๓) เจริญชุกชุมมา  
อย่างไร อันนี้เป็นใจความ

ข้อที่ว่ามนุษย์ชาติจะมีกำเนิดมาแต่เมื่อใดนั้น ตามภูมิศาสตร์  
กำหนดเวลาส่วนอกติคของโลกเป็น ๕ กล้วย ทั้งตลอดอธิบายแล้วนั้น  
พวกนักปราชญ์เขาสงน้อมเห็นว่าจำพวกสัตว์กินนมเกิดมาขึ้นใน  
ตติยกล้วย มนุษย์ก็อยู่ในจำพวกสัตว์กินนม มนุษย์จึงยังไม่  
ใน ๓ กล้วยก่อนขึ้นไป ตติยกล้วยนั้นในคำราชาเขแบ่งเป็น ๔ ยุค เรียก  
ชื่อต่างกันเป็นคำภาษากกรีก

ยุคที่ ๑ (ต่อตติยกล้วย) เรียกว่า อีโอซีน Eocene (ความ  
หมายเพียงว่า อรุณของรุ่งใหม่ Dawn Recent) กำหนดเวลาของ  
ยุคนี้ว่า ๑๒,๐๐๐,๐๐๐ ปี

ยุคที่ ๒ เรียกว่า โอลิโกซีน Oligocene (แปลว่า รุ่งใหม่  
ต่อมาอีกเล็กน้อย A little more recent) กำหนดเวลา  
๑๓,๐๐๐,๐๐๐ ปีเหมือนกัน

ยุคที่ ๓ เรียกว่า มีโอซีน Miocene (แปลว่า กึ่งรุ่งใหม่  
Half-Recent) กำหนดเวลา ๘๐๐,๐๐๐ ปี

ยุคที่ ๔ (เป็นยุคสุดท้ายของตติยกล้วย) เรียกว่า ปลิโอซีน  
Pliocene (แปลว่า รุ่งใหม่ยิ่งขึ้น More Recent) กำหนดเวลา  
๕๐๐,๐๐๐ ปี (ต่อไปนี้เข้าตติยกล้วย) ๓ กล้วยแบ่งเป็น ๒ ยุค

ยุคที่ ๑ เรียกว่า เปลีสโตซีน Pleistocene (แปลว่า ใหม่  
เยี่ยม Most Recent) กำหนดเวลา ๕๐๐,๐๐๐ ปี



ยุคที่ ๒ เรียกว่า รีเซนต์ Recent (แปลว่า เมื่อเร็ว ๆ นี้)  
นัยเวลาเป็นยุคที่ ๒ มวงนค่อยประวัติศาสตร์ ก็แต่เวลาค่อยประวัติศาสตร์  
นั้นต่างชาติย่อมต่างกัน จึงกำหนดเวลายุคคนเหมือนกันทั้ง โลก ไม่ได้

โครงการศึกษามนุษย์เก่าที่สุด ได้พบในภูมิภาคซาฟเวรดิ้งในยุค  
ปาลีโอซีน แต่ที่พบมากนั้นอยู่ในยุค เปลีสโตซีน ถึงกระนั้นก็  
ถือเป็นหลักได้ว่ามนุษย์ชาติมีมาแล้วสักราว ๑,๐๐๐,๐๐๐ ปี

ชอทวาทวอยคนพชพนธู ชงงมมนุษย์นน นักปราชญ์ทั้งปวงยอม  
รับความเห็น Theory ของศาสตราจารย์ ชาลส์ ดาร์วิน ว่าด้วย  
มูลของพนธู สัตว์ต่าง ๆ Origin of Species ซึ่ง โชมินาเมอ  
พ. ค. ๒๔๑๑ ว่า สัตว์ทั้งหลายย่อมสืบพชพนธู มาเป็นกระบวน

Evolution คือว่าอาจระดงรูปอย่างเต็มหรือแปรรูปไปเป็นอย่างอื่น  
เพราะถนทอัยและการหาเลี้ยงชีพเป็นปัจจัยได้ทั้ง ๒ สถาน ชอน

ศาสตราจารย์คาเลนเฟลชแจงอรรดาธิบาย ว่าอุษรณาเหมือนลูก ๒ คน  
ที่เกิดร่วมบิดามารดากัน คนใหญ่มีอุปนิสัยชอบอยู่กับบิดามารดา

แต่ลูกคนเล็กมีอุปนิสัยชกชนชอยย่นย้ายมาแต่เล็ก ครั้นเด็กทั้ง  
๒ คนนั้นเป็นผู้ใหญ่ขึ้น ความประพฤติในอาชีพก็ต่างกันไปตาม

อุปนิสัย คนใหญ่ชอยหากินตามอย่างบิดามารดา เช่นทำไร่นา  
ส่วนคนเล็กอาศัยที่ชำนาญการขึ้นย้ายก็ประกอบอาชีพตามถนัด เช่น

ไปเป็นพรานอยู่ในป่า อาชีพเลยเป็นปัจจัยให้กำลังและร่างกายของ  
คนทั้ง ๒ นั้นเริ่มผิดกัน ครั้นคนทั้ง ๒ มีลูกเกิดต่อมา ลูกของพ

ก็คงเป็นชาวย่าน ลูกของนอังก์เลยเป็นชาวย่า แล้วสยตระกูล

แยกกันต่อ ๆ ไป แต่ว่าปลาที่อยู่ในอ่าง ๑ ที่ภาววิสัยพันธุ์ เช่น กุ้งก้ามกราม  
ไม่พบที่จระเข้จนกระทั่งถึง ปลายที่สุดของอ่างซึ่งกลายเป็น  
ชาวเข้านั้น ที่ระกสลับกันไปเป็นชาวเข้านั้นเหมือนอย่างปลาที่หาไม่  
แต่แยกเลยไปในทางอย่างอื่น

เพราะการระยวแปรพันธุ์ Evolution ของสัตว์เป็นทั้งอำนาจ  
มีสัตว์พวก Order ต่าง ๆ ยกตัวอย่างทั้งเช่น ราชสีห์ เสือ  
และแมว นับว่าเป็นจำพวกสิ่งที่มีขนสั้นโต ลิงเล็ก Monkey  
ที่มีหาง ลิงใหญ่ Ape ที่ไม่มีหาง และมนุษย์ เหล่านี้ก็เป็นจำพวก  
คน Anthropoid ที่แยกกันนั้นนั้น แต่ก่อนเข้าใจกันว่าระยวแปรพันธุ์  
ที่ออกันมา เช่น สัตว์ ๔ เท้าแปรกลายเป็นลิงเล็ก ลิงเล็กกลายเป็น  
ลิงใหญ่ ลิงใหญ่กลายเป็นมนุษย์ แต่พวกคักษาวิชาก่อนประวัติศาสตร์  
ตรวจค้นได้หลักฐาน ว่าลิงเล็กลิงใหญ่และมนุษย์เกิดแต่พืชเค็ม  
อันเคยฉกกันจริง แต่แยกเป็นสายต่างกันมาช้านาน ทว่าโดยวิสัย  
ที่ออกันมาทั้งเข้าใจแต่ก่อนไม่ แต่ละสายสืบพันธุ์มาจนย่อยเล็ยต่าง สืบ  
พันธุ์ มาได้จนถึงขั้นมนุษย์

เหตุโดยที่ตัวบางจำพวกจึงสูญพันธุ์ ขึ้นตามอธิบายของ  
ศาสตราจารย์ชาลส์ ดาร์วิน กล่าวว่า ด้ยสัตว์ที่เหมาะสมแก่โลกวิสัย  
จึงจะรอดอยู่ได้ Survival of the Fittest ทว่าถ้าหากการระยว  
ภาษาไทย ก็เพราะของวิสัยพันธุ์ ไทสามารถเลียงงตัวได้ สัตว์พันธุ์  
นั้นจึงรอดอยู่ ขอนศาศศกรจว่าวัยคาเลนเฟล์ ให้อธิบายว่า  
กันเหตุอยู่ท่าอากาศนั้นเอง คือ สัตว์พันธุ์ ไทไม่มีอากาศอบวิโลก สัตว์

พันธุ์นั้นก็พากันออกตายด้วยพันธุ์ไป ยกอุทาหรณ์ขึ้นปรากฏเมื่อไม่ช้า  
 มานัก พวกซุกค้นโบราณวัตถุไปพบโครงกระดูกสัตว์โบราณ (พวก  
 ที่โตกว่าช้าง) จมดินอยู่ที่โขลงที่ในทะเลทรายโคยี่ เห็นอุประทศ  
 งาม ก็รวบรวมกระดูกพวกนั้นยอมกินหญ้าเป็นอาหาร และปกติอาศัย  
 อยู่ตามชายฝั่งหรือทะเลสาบ สืบให้เห็นว่าเมื่อสัตว์โขลงนั้นมีชีวิตอยู่  
 ที่ทะเลทรายตรงนั้นคงเป็นหนองน้ำใหญ่ แต่มีเหตุเกิดขึ้นด้วยกำลัง  
 โลกธาตุ เช่นแผ่นดินไหวเป็นต้น ยันกาลให้หนองน้ำนั้นแห้งหายไป  
 พวกสัตว์เล็กเช่นนกหรือกวาง ก็หาอาหารทิ้งกันไปได้โดยเร็ว แต่  
 สัตว์พวกนั้นตัวใหญ่โตไปยาก ก็กินแต่หญ้าที่เหลืออยู่ในถ้ำนั้นจน  
 หญ้าแห้งหมดก็เลยออกตายในคราวเดียวกันทั้งโขลง ยังมีตัวอย่าง  
 อื่น เช่น ช้างและเสือเป็นสัตว์ที่ชอบอยู่ในที่อากาศร้อน ที่ในยุโรป  
 ขุดพบโครงกระดูกช้างและโครงกระดูกเสือกี่มาก สืบให้เห็นว่าสมัย  
 เมื่อสัตว์เหล่านั้นอยู่ในยุโรปคงไม่หนาวนัก ครั้นมาถึงสมัยน้ำแข็งท่วม  
 Glacier Period ในยุคเพลลีสโตซีน ช้างและเสือบางโขลงพากัน  
 หนีมาหาอากาศร้อนทางเอเชีย หรืออยู่ในเอเชียมาแต่เดิมแล้ว ก็  
 สืบพันธุ์มาไถ่จนทุกวันนี้ แต่บางโขลงไม่หนีมาจากยุโรป ก็  
 พะรรณพฤษและสัตว์อื่นอันเคยเป็นอาหารอยู่อย่างเต็ม จนของเหล่านี้นั้นหมดไป  
 ช้างและเสือกก็ออกตาย แต่ขี้ลาดที่ช้างทำพวก ๑ ยัง  
 อยู่ได้ช่วยพยักยามเปลี่ยนอาหารไปกินพวกพรรณตะไคร่น้ำ (Moss)  
 ที่ขึ้นด้วยอากาศหนาวนานเข้าช้างพวกนั้นก็ (เป็น Mammoth)  
 หนักจนงอกปกคลุมตัวกันหนาวได้ แต่ต่อมาก็นุขพันธุ์ด้วยเหตุ

อย่างอื่น ถ้ายกตัวอย่างใกล้ ๆ ก็ขยี้ขยั้นที่ระเหินไถ่ง่าย เช่นที่ใน  
 เกาะชวาแต่เดิมก็มีชนทั้งชาวและเสือ ครั้นจำนวนมนุษย์มากขึ้น  
 จึงเอาฉันทซึ่งสัตว์เหล่านี้ที่เคยหากินทำไร่ นานช้องและคอยจับได้  
 ทำอันตราย จนสัตว์เหล่านี้ไม่มีที่จะหาอาหาร ไต่พอเลี้ยงชีพ ลง  
 ทัพศุขช้างและเสือที่ในเกาะชวาก็เลยสูญพันธุ์ ขกพบแต่โครงการะกุก  
 งามอยู่ในแผ่นดินก็เลยประการฉะนี้ สัตว์ทั้งปวงจึงสูญพันธุ์ อยู่ได้แต่  
 กล้วยสามารถเลี้ยงตัวเป็นประมาณ

ว่าถึงบัญญัติมนุษย ในตำราวิชากายวิภาควิทยา Anatomy  
 ว่าบัญญัติอยู่ที่มันสมอง Brain อธิบายว่ามันสมองที่อยู่ในกะโหลก  
 ศีรษะแบ่งเป็นหลายภาค และสำหรับกระทำกิจต่างกันเป็น ๒ อย่าง  
 ก็คือ จำ อย่าง ๑ คือ อย่าง ๑ ศาสตราจารย์คาเลนเฟลด์บอกอรรถา  
 อธิบายว่า เหมือนอย่างว่านิยน์ตาแลเห็นรูป คนถือขันทนอยู่คน ๑  
 นิยน์ตาเองไม่รู้ว่าเป็นอะไร เป็นแต่ฉายรูปส่งเข้าไปยังมันสมองตอน  
 ที่อยู่ข้างท้ายทอย มันสมองส่วนนั้น ถ้าไม่เคยเห็นคนถือขันทนมา  
 แต่ก่อนก็ไม่รู้ว่าเป็นอะไร คือเคยเห็นจึงทำได้ว่ารูปนั้นเป็นคนถือขันทน ก็  
 บอกต่อไปโทษทางเส้นประสาทถึงมันสมองส่วนความคิด ที่อยู่ตรง  
 หน้าผากว่าคนถือขันทน คนหูได้ยินเสียงดัง บัง ก็ส่งเสียงนั้นเข้าไปยัง  
 มันสมอง ส่วนซึ่งอยู่ที่หูเขาไปทั้ง ๒ ข้าง มันสมองส่วนนั้นเคย  
 ได้ยินจำได้ว่าเสียง ดัง เช่นนั้น เป็นเสียงขันทน ในขณะนั้นเองได้ยิน  
 เสียง "ซึก" จำได้ว่าเป็นเสียงลูกขันทนผ่านอากาศ ก็บอกไปยัง  
 มันสมอง ที่อยู่ตรงรวมหน้าผาก ซึ่ง (เป็นอวัยวะ) สำหรับคิด

มันสมองส่วนนั้นเรียกว่ามีเยื่อเยื่อ พิจารณาเห็นว่าถ้าถูกชั้นเยื่อเป็นชั้นทราย  
ที่ตัวของหลอดเลียง จึงส่งสายเส้นประสาทให้บอกตื่นให้พาตัวไปแอมแปง  
ให้พันทางขึ้น ตึงนี้ ก็รูปพรรณสัณฐานกับมนุษย์แม่และมาเยศคล้ายคลึงกัน  
มากกิติ แต่ผิดกันเป็นข้อสำคัญอย่าง ๑ ที่หน้าผากของยอมนลาต  
แต่หน้าผากมนุษย์คง ขอนสอ ให้เห็นว่าทลงไม่ฉลาดเหมือนมนุษย์  
เพราะห้องมันสมองสำหรับคิดเล็ก มีมันสมองส่วนนั้นน้อยกว่ามนุษย์  
ถึงจึงไม่มีปัญญามาก เหมือนกับมนุษย์แม่เห็นได้ทำได้ก็ไม่สามารถ  
จะคิดได้เท่าไรนัก

เมื่อ พ. ศ. ๒๔๐๖ เวียดนามหวักระ ไหลกมีลักษณะอยู่ในระหว่าง  
มนุษย์กับลิง และต่อมาพบหวักระ ไหลกเช่นนั้นอีกหลายหัว เกิด  
ปัญหาข้อกันว่าเป็นมนุษย์หรือเป็นลิง ครั้นพบหวักระ ไหลกและ  
โครงกระดูกเช่นนั้นอีกเมื่อภายหลัง มีเครื่องมือที่ทำด้วยหินอยู่ด้วย  
ก็รู้ว่าเป็นมนุษย์ ก็เกิดปัญหาว่ามนุษย์คล้ายลิง Apeman นั้น (นำ  
เรียกในภาษาไทยแต่ว่า "คน" เพราะไม่นับเป็นมนุษย์ที่จะฟังอุปสมบท  
ได้) จะสืบพืชพันธุ์ มาอย่างไร จึงเอาหวักระ ไหลกตนคล้ายลิงกับ  
หวักระ ไหลกมนุษย์และหวักระ ไหลกสูงใหญ่ (คือ ศยลิลลา และชิม  
เป็นต้น) เข้าเปรียบกัน เห็นได้ว่าหวักระ ไหลกตนคล้ายลิงนั้นเหมือน  
มนุษย์หมดทุกอย่าง เว้นแต่

(๑) เล็กกว่ามนุษย์

(๒) หน้าผากต่ำกว่ามนุษย์ แต่ชันกว่าลิง

(๓) กระดูกหลังค้ำยงนอชอกมากกว่ามนุษย์ แต่ไม่เท่าลิง

(๔) กระดูกหลังคือเป็นแกว่งเกือบตลอดเหมือนกบยี่สิบ ไม่มี  
หัวข้อเหมือนมนุษย์

(๕) กระดูกซี่โครงโต ขอบยื่นคานยื่นออกมาเหมือนกบยี่สิบ  
ไม่ยื่นเข้าไปเหมือนมนุษย์

(๖) ปลายกระดูกง่าไม่ยื่นเหมือนมนุษย์ กลับหดเข้าไปคล้าย  
กบยี่สิบ

(๗) กระดูกขาตะโกลยาวกว่ามนุษย์ แต่ไม่เท่าถึง  
และยังมีลักษณะที่ขึ้นเช่นแขนและขาเป็นต้น ก็อยู่ในระหว่าง  
คนกบยี่สิบกับคนสองเท้าด้วยกัน

มีอธิบายในวิชามนุษย์วิทยา Anthropology ว่ารูปพรรณของ  
มนุษย์ย่อมแตกต่างกัน เช่น ชาวข้าง ลำข้าง หน้าตาเป็นอย่างไรนั้นข้าง  
อย่างนั้น แต่ผิดกันเพียงภายนอก ส่วนโครงกระดูกมนุษย์ก็ยังมี  
พันธุ์อยู่ในบ้านขุขันธ์แตกต่างกันแต่เป็น ๔ พันธุ์ Species กำหนดในตำรา  
เรียกว่า ฮอสเตรเลียน พันธุ์ ๑ นิโคร พันธุ์ ๑ มงโคเลีย พันธุ์ ๑  
และยุโรป พันธุ์ ๑ ลักษณะมนุษย์เช่นกล่าวมา เช่นหน้าผากต้ง  
และกระดูกง่ายื่นเช่นคนเหมือนคนทุกพันธุ์ มีแปลกอยู่แต่พวกคนป่า  
ชาวออสเตรเลีย (ซึ่งไกลจะคนยุโรปอยู่แล้ว) กระดูกโครงกระดูกยื่น  
ออกมาเช่นคนคล้ายลิงเล็กน้อย แต่โครงกระดูกที่อื่นก็เหมือน  
มนุษย์ และพันธุ์ยุโรปก็ได้นำว่าเป็นมนุษย์ ถึงกระนั้นนักชอมนักหน้าก็  
ว่า หรือถึงใหญ่จะแปรพันธุ์มาเป็นคนคล้ายลิง และคนคล้ายลิงจะ  
แปรพันธุ์มาเป็นมนุษย์ แต่มีหลักฐานปรากฏอยู่ ด้วยขุดพบโครง

กระดูกมนุษย์ที่พบมาจกขงขณนี้ ในภูมิภาคสมัยเดียวกันก็  
 โครงกระดูกคนคล้ายลึงหลายแห่ง แสดงให้เห็นว่า มนุษย์กับคน  
 คล้ายลึงมอยในสมัยเดียวกันทั้ง ๒ พันธุ์ ใช้แต่เท่านั้น โครงกระดูก  
 คนคล้ายลึงที่ขุดพบที่ต่าง ๆ ในยุโรป ในอาฟริกา ในชเววา และ  
 ในเมืองจีน ยังมีลักษณะเหมือนกัน จนเกิดสงสัยในพวกนักปราชญ์ว่า  
 โครงกระดูกคล้ายลึงที่พบดงประเทศต่าง ๆ นั้น จะเป็นแต่พงศ์ Genus  
 เดียวกัน แต่ต่างพันธุ์ Species กันเหมือนอย่างมนุษย์ในปัจจุบันนี้  
 ขอนอยู่ในระหว่างพิจารณาหาหลักฐานให้แน่นอนต่อไป ในชั้นนี้  
 ตามตำราวิชาก่อนประวัติศาสตร์ กำหนดมนุษย์ชั้นก่อนเก่าแต่เป็น  
 ๒ พงศ์ เรียกมนุษย์ที่ยังมีพันธุ์อยู่ว่า คนมนุษย์ Homo Sapien  
 และเรียกคนคล้ายลึงที่ลักษณะว่า คนเนนเดอร์ธัล Homo Neander-  
 thal (ตามชื่อตำบลเนนเดอร์ทซ์ที่ขุดพบโครงกระดูกแรกของคนคล้ายลึง)  
 เหตุใดพวกคนคล้ายลึงจึงสูญพันธุ์ไปหมด ยังจะต้องค้นต่อไป ใน  
 ตำรากล่าวแต่ว่าการผันแปรรูปพรรณนั้นช้ำมาก

ในตำราสัตวศาสตร์ Zoology กำหนดว่าสัตว์ชาติต่างกันด้วย  
 อาหารเป็น ๓ จำพวก จำพวก ๑ กินเนยเป็นอาหารเรียกว่า Carnivora  
 เช่นราชสีห์และเสือเป็นต้น จำพวก ๑ กินพืชชาติเป็นอาหารเรียกว่า  
 Herbivora เช่นช้างม้าควายเป็นต้น จำพวก ๑ กินทั้งเนยและ  
 พืชชาติเป็นอาหารเรียกว่า Omnivora คนอยู่ในจำพวกนี้ ทั้ง  
 อยู่ในจำพวกสัตว์กินนม Mammalia ด้วย เพราะฉะนั้นคน (รวม  
 ทั้งพวกคล้ายลึงและพวกมนุษย์) เมื่อแรกมีชนคงอยู่ด้วยกันแต่กับ

ลูกเมียของคน ไทยปักคิหน้าแล้ง ก็อยู่ในที่แจ้งหรือในร่มท่มพุ่มไม้  
 ตกหน้าฝนหรือเกรงภัยอันตราย ก็เข้าอาศัยอยู่ในถ้ำและเพิงผา การ  
 อาชีพ ผู้ชายเที่ยวล่าสัตว์ ผู้หญิงเที่ยวจัดหาอาหารมาส่งกันกิน  
 ทย ๆ ทยยังไม่รู้จักยิง ด้วก็เปลือยเปล่า และมีชนปกคลุมทั่ว  
 ทั่วกายคล้ายกับลิง มลเหตุที่คน (หรือจะพาเราแต่พวกมนุษย์) จะใช้  
 เครื่องนุ่งห่มนั้น สันนิษฐานกันว่าจะเกิดขึ้นเมื่อสมัยน้ำแข็ง Glacier  
 Period เพราะหนาวจัดทนไม่ไหว พวกที่ไม่สามารถทนทนจึงเอา  
 หนังสัตว์เขาคัดลอกากันหนาวขึ้นก่อน แล้วเลยเห็นว่า สบายดีและ  
 เป็นประโยชน์อย่างอื่นด้วย จึงใช้หนังสัตว์นุ่งห่มต่อมา (ถึงกระนั้น  
 มนุษย์บางจำพวกที่อยู่ในแดนร้อน ไม่เห็นประโยชน์ที่จะทำกางเกง หรือ  
 เป็นนุ่งห่มขิดเดียวพอกันอายุก็ยังมีมาจนทุกวันนี้) แต่คนฝึกก็ใช้สัตว์  
 เทียรรควานเป็นข้อสำคัญที่มีปัญญามาก สามารถคิดทำเครื่องมือ  
 Implement ขึ้นใช้ช่วยตัวโตคงแก่เดิมมา เครื่องมือของคนโบราณ  
 ชนก่อนประวัติศาสตร์ที่ยังปรากฏอยู่ มีทำด้วยหินหรือด้วยทอง  
 สัมฤทธิ์หรือด้วยเหล็ก นักปราชญ์พิจารณาเห็นว่าเครื่องมือเหล่านี้  
 เกิดขึ้นต่างสมัยกัน ในคำอธิบายก่อนประวัติศาสตร์ จึงเอาเครื่องมือ  
 ทั้งเป็นเกณฑ์กาล ในเรื่องประวัติของคนโบราณขึ้น ก่อนประวัติศาสตร์  
 เรียกกาลชั้นแรกว่า “อายุหิน Stone Age” กาลชั้นกลางเรียกว่า  
 “อายุทองสัมฤทธิ์ Bronze Age” และกาลชั้นหลังเรียกว่า  
 “อายุเหล็ก Iron Age”



กาลที่เรียกว่า อายุหิน Stone Age เก่าก่อนและนานกว่าเพื่อน  
ต้องแบ่งต่อไปเป็น ๓ ตอน ชั้นต้นเรียกว่า ปะเลโอลิธิค Palaeolithic  
ตรงกับว่า หินเก่า ตอน ๑ ชั้นกลางเรียกว่า เมโซลิธิค Mesolithic  
ตรงกับว่า หินกลาง ตอน ๑ ชั้นหลังเรียกว่า เนโอลิธิค Neolithic  
ตรงกับว่า หินใหม่ ตอน ๑ เรื่องประวัติของคนโบราณใน ๓ ตอนนี้  
มีกัณฑ์อย่างไร อธิบายหลักฐานที่พบดังต่อไปนี้

ในอายุหินเก่า Palaeolithic นั้น มีเครื่องมือหินที่โคพบอยู่ที่  
ต่าง ๆ ทำเป็นแต่ของ ๒ อย่าง คือ Axe แปลตามศัพท์ว่า ขวาน  
แต่รูปขวานชั้นหินเก่า ปลายเป็นแหลมมีคมทั้ง ๒ ข้าง แล้วดัดที่สำหรับ  
มือจับ คือดัดชายหินใหม่จึงได้ทำเป็นค้อนขวานที่เราเรียกกันว่า ขวาน  
ผ่า มีขวานหินเช่นพรรณนามาอย่างหนึ่ง ก็เป็นเครื่องขุด Scrapers  
ทำหินให้มีคมตลอดหน้าสำหรับขุดอย่างหนึ่ง เครื่องมืออย่างอื่นที่  
ทำด้วยหินเช่นเครื่องสาคราวัดสำหรับใช้สาคั่วถกตี หรือใช้ของกันตัว  
ก็ตี หามไม้ ขอนส้อให้เห็นว่าเครื่องมือออกจาก ๒ อย่างนั้นคงใช้  
ทำด้วยไม้ เช่นเครื่องมือสำหรับของกันตัว ก็คงใช้ ไม้พลองกระของ  
สั้น เครื่องมือสาคั่วถกใช้เหลนเหลาว หากเครื่องมือไม้ของคน  
โบราณเมื่อแรกอยู่ในดินผุยุบเลยสูญไปหมด คนภายหลังจึงพบแต่  
เครื่องมือที่ทำด้วยหิน เพราะเหตุนี้จึงทำเครื่องมือด้วยหินแต่ ๒ อย่าง  
ขอนส้ออธิบายว่าขวานหินนั้นสำหรับตัดเปลือกไม้กับแระถอบเนื้อสัตว์ เครื่อง  
ขุดนั้นสำหรับขุดเนื้อและมันที่ติดหนังสัตว์ ทำให้หนังบางใช้เป็น  
เครื่องนุ่งห่มได้ การเหล่านางใช้เครื่องมือไม้ ไม้ไผ่ จึงเพียงทำ

เครื่องมือนักเขียน เครื่องมือหินตรง ภายหินเก่าผ มอทำสวนขรุขระ  
 เป็นแท่งเอาถ่านหินมาสกัดให้กระแทงเหลืออยู่เพียงเท่าที่ต้องการ แต่  
 เมื่อบุคศึกษาวิชาที่อนประวัติศาสตรพงาวณาทุกก็เกิดพิศวง ด้วยเห็นฉ  
 คนโบราณชนนั้นมีแต่ไม้ค้อนก้อนหินเป็นเครื่องมือสำหรับทำ ทำ  
 อย่างไรจึงสามารถสกัดให้เครื่องมือหินเป็นรูปร่างอย่างแยบ เทียบกัน  
 และเพราะเหตุไรจึงทำเหมือน ๆ กันแทบทุกจำพวก แม้ อยู่ห่าง  
 ต่างกันไกล ๆ ก็เกิดความศึคิดว่าคงเป็นเพราะเคยทำสย ต่อ กันมา  
 หลายชนช่วยระย จนชำนาญานาญรู้จักประเภทหินและรู้จักวิธีที่จะสกัด  
 แม่ด้วยไม้ค้อนก้อนหินทำให้เป็นรูปต่าง ๆ ได้ตามใจ ชี้อพย  
 เครื่องมือหินอย่างเดียวกันในที่ ต่าง ๆ ห่างไกลแม้จนถึง ต่าง ประเทศ  
 กันนั้น สันนิษฐานว่าคงเป็นเพราะมีการคมนาคมถึงกันได้ ู้ ได้เห็น  
 แขนงอย่าง ก็ทำกันต่อ ๆ ไป เมื่อทำกันชนหลายแห่งเช่นนั้น คนมี  
 ความศึค ในจำพวกหรือประเภทต่าง ๆ ก็เปลี่ยนวิธีสกัด หรือเปลี่ยนรูป  
 และศึคเครื่องมืออย่างอื่นเพิ่มขึ้นต่อไป แขนงและผลผลิตทำเครื่องมือ  
 จึงผลิตกันมาตามกาลและณฐาน ชันนเป็นเหตุ ให้นักปราชญ์ ในวิชา  
 ก่อนประวัติศาสตรขณญติ เรียกผลมอทำเครื่องมือหินเป็นชื่อต่าง ๆ  
 (อย่างเดียวกับที่เราเรียกลายรัตน้าอย่างหนึ่งว่า “แบบครวตีเชิงทวาย”  
 ฉะนั้น) ดังชื่อไว้ในคำราหลายอย่าง เมื่อตรวจพบ เครื่องมือหินของ  
 คนโบราณที่ไทยพิศจนว่าเป็นฝีมือ Culture แบบไทย แล้วเทียบกับ  
 ภูมิธาตุตรงที่พบก็รู้ว่ามีคน อยู่ที่ตรงนั้นตั้งแต่เมื่อไร แต่เครื่องมือแบบ

อายุหินเก่าไม่เลือกจะทำที่ไหนยังขรุขระ ค่อยใช้แค่กระบวนสกัดหิน  
ทั้งนั้น

อายุหินกลาง Mesolithic Age นั้นว่ากาละไม่ชำนาญ ที่ขุดดู  
เป็นอายุหนึ่งต่างหาก เพราะมีเครื่องมือหินที่คมอยู่ในระหว่างเขย  
อายุหินเก่า Palaeolithic กับอายุหินใหม่ Neolithic เห็นได้ว่า  
ทำในสมัยเมื่อกาลจะเปลี่ยนแบบเครื่องมือ ในอายุหินกลางนี้ (เกี่ยว  
ข้องกับเมืองไทย ก็จะปรากฏต่อไปข้างหน้า) บางทีจะเป็นเวลาอายุ  
ที่เกิดเหตุสำคัญอย่างยิ่งแก่มนุษย์ คือที่เริ่มสามารถจะเอาไม้สัก  
ให้เกิดไฟขึ้นได้ ศาสตร์อารยวิภาเลนเฟส บอกว่าชื่อที่มนุษย์สามารถ  
ทำให้เกิดไฟขึ้นได้แก่เมื่อโกนั้น หลักฐานที่โคพบเป็นอย่างดีที่สุด  
คือที่รากเตาไฟ พบในแคว้นประเทศจีนอยู่ในภูมิภาคอารสั๊ก ๑๐,๐๐๐ ปี  
แต่มนุษย์จะรู้จักไฟมาก่อนหน้านั้นนานแล้วก็เป็นได้ การที่รู้จักทำไฟ  
ให้เกิดได้ขึ้น เป็นเหตุให้ฐานะของมนุษย์เปลี่ยนแปลงหลายอย่าง  
เป็นอันแต่อาจกันหนาวและยอกกันอันตรายจากสัตว์เดียดรั้น หรือ  
แมลงมล่าสัตว์ โคควยกองไฟ ได้ความสุขและปลอดภัยอันตราย  
ไม่ต้องคอยหลบเลี่ยงหลีกหนีอยู่เป็นนิจเหมือนแต่ก่อน ก็เป็นขัจย  
ให้มนุษย์เริ่มตั้งถิ่นฐานอยู่เป็นหมู่หมวกกันแต่บัดนั้นมา

อายุหินใหม่ Neolithic Age เริ่มแต่เวลาเมื่อมนุษย์ชอบอยู่  
เป็นหมวกหมักกัน และการแสวงหาอาหารไม่ลำบากเหมือนแต่ก่อน  
แล้ว หรือถ้าวากอย่างหนึ่ง คือในเวลาเมื่อมีเวลาว่างมากจนเกิด  
ทำเครื่องมือหินให้ประณีตมากขึ้นด้วยฝนขัดให้เรียบ ย่างทอง

ซึกเงา เครื่องมือของคนโบราณบรรดากบฏทำรูปและแผ่นรายเรียบร้อย  
 (เช่นเรียกกันว่า ขวานฟ้า ที่ขุดพบในประเทศสยามมีอยู่ในพิพิธภัณฑ์  
 สถานยัติน) เป็นของทำขึ้นในอายุหินใหม่ทั้งนั้น นอกจากนั้น เมื่อ  
 มนุษย์อยู่รวมกันทีละกลุ่ม ก็เกิดความคิดช่วยกันหาเครื่องใช้  
 ให้สะดวกยิ่งขึ้น เช่นเขาพรอดพบทุกษาหารที่เคຍต้องเทยอเสาะหา  
 มาปลูกทำเป็นไร่กึ่งเก็บกินได้ง่าย และจับสัตว์พันธุ์ที่ไม่ค่อยมาเลี้ยง  
 แล้วประสมพันธุ์ไว้กินหรือใช้เป็นพาหนะ ตลอดจนรู้จักปลูกพืช  
 กระจุกที่อยู่มากมาย เจริญอารยธรรมยิ่งขึ้นเป็นลำดับมา

อายุทองสัมฤทธิ์ Bronze Age เริ่มเมื่อราวสัก ๖,๐๐๐ ปี

มานี้ ศาสตร์ทางอารยธรรมเล่นเฟื่องกว่า พวกมนุษย์ที่อยู่กลางเอเชีย  
 เริ่มเอาธาตุทองแดงกับซิลิกอนมาหลอมประสมกันเป็นทองสัม-  
 ฤทธิ์ หลอมทำเป็นเครื่องมือและภาชนะต่าง ๆ ขึ้นก่อน ความรู้อันนี้  
 แพร่หลายต่อไปถึงมนุษย์พวกอื่นโดยลำดับ อธิบายว่า "แพร่หลาย  
 โดยลำดับ" นี้ เป็นเวลานับด้วยหลายพันปี แม้จนทุกวันนี้ยังไม่  
 แพร่หลายไปถึงมนุษย์บางจำพวกก็มี แต่เมื่อรู้วิธีทำทองสัมฤทธิ์  
 ไปถึงพวกไหน พวกนั้นก็เปลี่ยนเครื่องมือหินเป็นเครื่องมือทอง  
 สัมฤทธิ์ เพราะทำง่ายกว่าสกัดหิน ขอนมเหล็กฐานประหลาดอยู่ที่  
 เครื่องมือสัมฤทธิ์เช่นโบราณวัตถุที่พบ มักทำเลียนตามรูปเครื่องมือหิน  
 ชนิดอายุหินใหม่ แม้ขวานและพราทใช้กันจนยุคหินเหล็กก็มาแต่  
 เครื่องมือหิน

อายุเหล็ก Iron Age นั้นน่าจะเริ่มเมื่อสัก ๔,๕๐๐ ปีมาแล้ว ความเป็น  
 มนุษย์เต็มในประเทศอังกฤษในยุโรป คิดว่าคิดลงเหล็กทำเครื่องมือ  
 และเครื่องใช้ ได้ก่อน แล้วความรู้ที่นั่นแพร่หลายไปอย่างทีกล่าวกว่ามาแล้ว  
 จึงได้ใช้เหล็กทำเครื่องมือและเครื่องสาตราวุธจนแน่นหนา

เรื่องก่อนประวัติศาสตร์ที่ออกก็ประวัติศาสตร์ เมื่อใด ขอน

ต่างชาติต่างเวลา กัน อีกสักหลักแต่ที่ชาติใดมีเรื่องพงศาวดารที่พง  
 ษั ไทเขตเมื่อใด ก็นับว่าเข้าเขตค้ประวัติศาสตร์เมื่อนั้น มีตัวอย่างอ้าง  
 ในตำราว่าเมื่อราวสัก ๖,๐๐๐ ปีมาแล้ว ที่ในยุโรป มนุษย์ยังเห็น  
 ชาวบ้านทุ่งหม่นหมอง สดๆ แต่ในเวลานั้นเองที่ในยุโรปตะวันตก มีการ  
 ปลูกครองเป็นอารยธรรม และมัตวอกษรใช้กันชย้แล้ว จึงนับว่ามนุษย์  
 พกชย้ปต์เข้าสู่ประวัติศาสตร์ก อนมนุษย์ชาติอื่นทางอื่น ตัวอย่างที่  
 กัดขี้กันก็มี เช่นพวก "ปาปวน" Papuan เป็นคนป่าอยู่บนภูเขา  
 กลางเกาะนิวไควเนีย New Guinea พวกฝรั่งฮอลันดาตรวจแผนกอาณา  
 เขตก็ เพิ่งขึ้นไปพบเมื่อ ค.ศ. ๑๘๐๐ คนพวกปาปวนนั้นยังใช้  
 เครื่องมืออย่างสมัยก่อนประวัติศาสตร์ เช่นขวานหินเป็นต้น และ  
 ไม่เคยออกไปพบปะกับคนพวกอื่นนอกถิ่นของตน ได้ถามก็ไม่ได้  
 เรื่องว่ามนุษย์พวกปาปวนนั้นเป็นเทือกแถวของมนุษย์จำพวกใด และ  
 มาแต่ไหน เพราะพวกปาปวนเองก็ไม่รู้ เช่นนี้ต้องนับว่าพวกปาปวน  
 เข้าเขตค้ประวัติศาสตร์ ตั้งแต่ ค.ศ. ๑๘๐๐ (พ.ศ. ๒๔๔๓) เป็น  
 ต้นมา

๕๕๕ ๕๐๕ ๕๕๕  
การรณถึงขุณฺหาชอสาคณฺทหมอมณฺณตามคาศฺตราจารยฺคาเดณ-

พลี ขช ๑ ว่าตามทีปรากฏว่าสํทวฺเช่นเลือและชางกิต มนุษยภค  
มในสมยก่อนประวต คาศฺตรนทยทวทุกแห่งในโตกนึ จะเข้าใจว่าสํทว  
รรมนุษยพนอเตยวณเกิดชนตามทีต่าง ๆ หลายแห่งพริชมกนึนนี้ไม่ได้  
จะคองเกิดจาก พช พนอท รววม กนึนแต่เคิมแล้วจิงแยกย้าย กระจายไป  
แกร์หรือไม่ว่า พนอมนุษย นเกิดชนทีไหนก่อน แกทอชว่าชอนเป็นชอ  
กนึน คักษาวิชาก่อนประวตคาศฺตรก่าตั้งคณหาหลักฐาน ส่วนทวแกเอง  
เชอว่าพนอมนุษย เกิดชนทางกลางอาเซียก่อน แล้วกระจายไปทาง  
ตะวันตกจนถึงย โรปและอเมริกาทาง ๑ อพยพกระจายมาทาง  
ตะวันออกก็ชอมาทางเมืองจีนแล้วกระจายค่อลงมาทางข้างใต้ ผ่าน  
ประเทศสยามและกัมีพชาลงไปทางเกาะสุมาตรา เกาะชวา และ  
เกาะในมหาสมุทรปาซฟิคทาง ๑ กักรทแกตรวจคณึน เช่นเข้าไป  
คียบสวนหาความรู้ ในประเทศสยามกัค และทีสคทวบอาสาชมาชค  
ชนทวพชก่อนประวตคาศฺตร ในแหลมมละคาชนึนคค ก็เพอจะพคึจนึความ  
ชอทีวามา หลักฐานเท่าทีพชแล้วในเวลา นึ ใตพชเคอองมือหนชอง  
มนุษยก่อนประวตคาศฺตร ตั้งแต่เมืองจีนเป็นระยะมาจนคสชคประเทศ  
สยาม ยังชาทอชอยู่ในทชนประเทศสยามค่อกับประเทศมละคาช  
๕๕๕ ๕๐๕ ๕๕๕  
ตรงนึนเรื่องทจรคชงทูลแทกรก กอ เมช พ.ศ. ๒๔๓๔ มี  
นึคปรากฏญววิชาก่อนประวตคาศฺตรคณ ๑ ชอศาคศตราจารยฺสารสิน  
Sarasin เป็นชาติสวิสส์เข้าไปกรุงเทพ ๑ เพอจะตรวจคณหาเคอองมช  
มนุษยก่อนประวตคาศฺตร ๑ กระทรรงมหาคไทยมอชใหรชชชคคคคค-

สภาช่วยออกทุนนศาสตร์ราชอารยสารสัน แก่ไคชินไปตรวจถ้าต่าง ๆ  
 ดงเมืองเซียงราย แล้วลงมาตรวจที่ดาเขาสนามแจ่งแขวงเมือง  
 ลพบุรีและที่เขางูเมืองราชบุรี เวลานั้นหม่อมฉันทช่วยพ่อค้อยคล้าย  
 ชนแต่ยังต้องนอนอยู่ แกขอไปหา ไคสินทนากัน ครั้นแกกลับไป  
 ยุโรปไปแต่งรายงานการที่ตรวจ และส่งตัวอย่างเครื่องมือหินที่ขุดพบ  
 มาให้หม่อมฉันท หม่อมฉันทได้พิมพ์ไว้ในหนังสือเจอรันดิชของสยาม  
 สยามเล่ม ๒๖ ตอนที่ ๒ ประจำปีเดือนตุลาคม พ.ศ. ๒๔๗๕ (The  
 Journal of the Siam Society, Vol. XXVI, pt. 2.) ตามรายงาน  
 ของศาสตราจารย์สารสัน ว่าเครื่องมือหินชั้นก่อนประวัติศาสตร์ที่ขุด  
 พบในประเทศไทยมีทั้งอายุหินกลางและอายุหินใหม่ แต่ชั้นอายุ  
 หินเก่ายังหาพบไม่ ด้วยไม่มีเวลาพอ จะตรวจค้นไม่ไถ่ถวนถึ เพราะ  
 ในบรรดาถ้ำอันน่าจะเป็นที่อาศัยของมนุษย์ก่อนประวัติศาสตร์ ชาว  
 สยามทำเป็นสถานที่ในศาสนาเสียแทบทุกแห่ง จะขุดตรวจก็ขัดข้อง  
 หม่อมฉันทได้บอกเรื่องนักยศาสตร์วารยาคาเลนเฟลล์ แกว่าแกเห็นด้วย  
 กับศาสตราจารย์สารสัน ว่าในประเทศไทยมีที่ที่น่าจะตรวจหาหลัก  
 ฐานทางวิชาก่อนประวัติศาสตร์อยู่มาก แต่ที่ชาวสยามทำเป็นวัด  
 เสียหนักก็ไปอย่างหนึ่ง ด้วยเป็นเครื่องขบงกันมิให้ ไคโรไปเที่ยวขุด  
 ถิ่น เพราะการขุดค้นขุมทรัพย์ก่อนประวัติศาสตร์ต้องพิจารณา  
 มาก ค้อเป็นผู้ชำนาญในการนั้นจึงจะขุดไค้เรียบร้อย ถ้าเป็นแต่ไป  
 ขุดทดลองวิชาก็พาให้เสียของเสียเปล่าไม่ได้ความรู้อันใด ความขยัน  
 เคยมีอุทาหรณ์เช่นครั้งหนึ่งพวกขุดแร่ในอาฟริกา ขุดพบหัวกระดูก  
 โหลก

คนโบราณอย่างแปลกมากที่เมืองโรตตีเสีย เจ้าของเหมืองแร่ไคหรือ  
 กระจกโลกนั้นไว้ แล้วส่งไปให้นักปราชญ์ตรวจ ก็ไม่สามารถจะรู้ว่า  
 จะเป็นอายุคราวไหน เพราะผู้ตรวจทำที่ไม่ได้และไม่ได้สังเกตภูมิอากาศ  
 ตรงที่พบหรือกระจกโลกนั้น เลยเป็นปัญหามาจนทุกวันนี้ มีเรื่องทศ  
 หม่อมฉันได้ทราบแก่ตนเองเป็นท่านองเทียบกนกก็ทรงหนังสือ ทวียพระ  
 ภิกษุรูป ๑ ซึ่งของก่อนประวัติศาสตร์ที่ขุดพบในแขวงเมืองชยันนาทมา  
 ให้พิพม์ที่สถาน มีทั้งขวานหินอายุหินใหม่และเครื่องหม้อให้อีก  
 หลายสิ่ง และบอกมาว่าในที่นั้นขุดพบหรือกระจกโลกมนุษย์ทวียหัว ๑  
 แต่พวกคนใจบุญเขาเอาไปทำฉาปนกิจเสีย เลยสูญกัน

เรื่องก่อนประวัติศาสตร์ที่หลุดไปก็อันที่หลัง นี้ก็จะหมดเพียง  
 เท่านั้น ครั้นมาอ่านหนังสือเรื่องแหลมมะลายูที่เพิ่งได้มาใหม่ เรียก  
 ชื่อว่า "มะลายู" Malaya นายพันตรีชื่อเอนริเควซ Enriquez  
 เป็นผู้แต่ง ความมาปรากฏขึ้นอีกมข ๑ ซึ่งเห็นว่าจะถูกลบไป  
 ในหนังสือนั้นเขากล่าวว่าภูมิณฑลเดิมของแหลมมะลายู เป็นแผ่นดิน  
 ติดต่อกันไปถึงเกาะต่าง ๆ ที่เรียกรวมกันว่า หมู่เกาะมะลายู นับตั้งแต่  
 เกาะสุมาตรา เกาะชวา เกาะบอร์เนโอ และเกาะฟิลิปปินส์ แม้  
 อ่าวสยามเดิมก็เป็นแผ่นดิน หรือว่าอีกอย่างหนึ่ง แผ่นดินอาเซียมติด  
 ต่อกันไปถึงทะเลเมื่อพันเกาะเหล่านั้น ชื่อว่ามีอยู่หลักฐานเขาอ้าง  
 อย่างที่ ๑ ทวียหยิ่งน้ำทะเล น้ำไปตักตั้งแต่ร้อยวาขึ้นไปต่อเมื่อพัน  
 หมู่เกาะเหล่านั้นแต่ทางตะวันออกไปจนอ่าวสยาม น้ำนั้นไม่ถึงห้าสิบลวา  
 ตั้งแต่เมืองพระมอกลงมา ทลออกไปจนชายฝั่งเมืองเขมรและเมืองญวน



ลือให้เห็นว่าคอนน้ำตกเนื่องมาจากมหาสมุทรป่าซี้ฟิด ทะเลตื้นน้ำ  
 คั้นเป็นแผ่นดินอยู่ก่อนแล้วถล่มลงไปด้วยแผ่นดินไหว จึงเกิดเป็นเกาะ  
 เกียนต่าง ๆ อ่างหลักฐานอย่างที ๒ ว่าสัตว์ต่าง ๆ เช่นช้างและเสือ  
 ก็มียุทธตามเกาะเหล่านั้น พระมหากษัตริย์ประการอย่างใด เพราะสัตว์  
 เหล่านั้นจะว่ายน้ำข้ามทะเลไปอย่างไรได้ ถึงคนชั้นเดิมเช่นพยโคตรง  
 ครอบงำในเกาะชระวา ก็ไม่น่าจะข้ามน้ำข้ามทะเลไปได้ ด้วยไม่รู้จัก  
 ใช้ยานพาหนะอย่างคนชั้นหลัง คงเป็นเพราะสัตว์และคนเหล่านั้น  
 เคียนกลางไปแต่เมื่อยังเป็นแผ่นดิน ไปมีพืชพันธุ์อยู่ เมื่อแผ่นดิน  
 ถล่มลงไปเป็นทะเลก็เลยเกิดเชื้อสายสืบมา

เมื่อนวนเสาวที ๘ เกตอนอันวาคมนิ เกมคาสตราจาวัยคาเลนเพ็ด  
 นิตว่าจะมาหา แต่มาไม่ได้ ด้วยเมื่อกลียจากสิงค ไปร้มาในเรือพลัด  
 ตกกระโหลงมา ( เพราะตัวแกมันใหญ่โตเกินขนาด จนสมเด็จ  
 พระปกเกล้า ฯ ตรัสเรียกว่า “ กนภกรรณ ” เมื่อแก่น้ำเสกถึงเทียว  
 ชระวา แกร์เรือรอกมเกยรตเข้าใพระราชตำริเลยขอย ถงมาอวค  
 หม่อมมลินจึงไคทราบ ) มีอาการขอกชกข้างหลังยังเดินไกลไม่ได้ แก  
 ขอกว่าขอเชิญหม่อมมลินขึ้นไปกินน้ำชาที่แกอยู่ณโฮเค็ดแคร์กบนเขาสูง  
 ึ่งขึ้นไปกยหึงพูนเมื่อย้าย ๕ ไมง ยังคยได้แจ่มใส อาการเห็นจะ  
 ไม่มากมายเท่าไคนัก แกบอกว่าการชกข่มทอพิยที่คำบิลคยขักกา  
 ทยคแล้ว เพราะทำจนสิ้นจำนวนเงินที่รัฐบาลอังกฤษอนุญาต ที่แกไป  
 สิงค ไปร้นั้นเพื่อเอาวัตถุต่าง ๆ ที่ขดไว้ ไปส่งพิพิธภคต สถาน และช  
 มึ่งได้กัไพฑารักษทราย ที่แกจะขยที่ขนังอีก ๒ สยกาหะ พยชน

ขี่ใหม่จะไปเมืองมณิลา ในการประชุมสโมสรมก่อนประวัติศาสตร์  
 ตามกำหนด ๓ ปีครั้งหนึ่งตามประเทศต่างๆ แก่กว่าที่แกเชียวหม่อมฉัน  
 ขนไซ้ที่แกอยู่นั้น เพราะแกไต่ของสโมสรมก่อนประวัติศาสตร์เข็ดลงมา  
 ให้นักตรวจหลายสิ่ง เป็นของที่ขุดพบในชะวาก เขาหีบมาเข็ดให้  
 หม่อมฉันดู เป็นก้อนหินต่าง ๆ ทั้งนั้น ถ้าจะไปพบ ไทยดำพังกก็เห็น  
 จะสว่างทั้งเสียไทยมาก รู้ไต่ว่าเป็นอะไรแต่ผู้ชำนาญการตรวจของ  
 ก่อนประวัติศาสตร์เท่านั้น แต่เมื่อแกขแรงลักษณะของตัวอย่าง  
 เหล่านั้นก็พอเข้าใจ กล้วยฟ้ามากเห็นมีรอยคนไต่ทำอะไรแต่ครั้ง  
 ไร่ให้พิศกับของธรรมชาติทั้งนั้น มีก้อนศิลาที่แกให้ดูเมื่อนั้น เป็น  
 ของประหลาดกับโลกอื่นหนึ่ง คือเป็นศิลาเนื้อใสสีน้ำตาล ข้างในมีรอย  
 เป็นรูปประการังอยู่เต็มไป แกบอกว่าศิลาก้อนนั้นเดิมเป็นแค่ประการัง  
 อยู่ในท้องทะเล เมื่อบราวสัก ๑๒ ล้านปี แล้วไฟในกลางโลกขึ้นศาล  
 ให้นักคนในท้องทะเลไหว เข้าวขึ้นมาเป็นภูเขาอยู่บนบก ที่หลังฝนชะ  
 หินปูนที่หุ้มห้อย ให้อยู่ละลายไปความน้ำ ไหลลงทะเลไปที่ละน้อย เข้า  
 ไปทับคลุมประการังที่เหลือเป็น Fossil อยู่ในที่สูงจึงกลายเป็นอยู่ใน  
 ก้อนหินที่เราเห็น หม่อมฉันอ่านพบในหนังสือธรณีวิทยา Geology  
 กล่าวว่ามีหินในโลกนี้มีมากอยู่ ๓ อย่าง คือ หินทรายอย่าง ๑ หิน  
 ปูนอย่าง ๑ กับหินกรานิต Granite (เสียงใส) อีกอย่าง ๑ อธิบาย  
 ว่าหินทรายนั้นเกิดแต่ฝนชะภูเขาและแผ่นดิน ให้อยู่เป็นทรายลงไป  
 ทับถมอยู่ในท้องทะเล หินปูนนั้นเกิดแต่เปลือกหอยและประการังที่ตาย  
 ทับถมอยู่ในท้องทะเล หินเสียงใสนั้นเกิดแต่ไฟในโลกเผาอากาศให้

ละลาย หนักกลายเป็นแก้วมีตึกระคนปนอยู่กับเนื้อหิน เช่นเพชรและ  
 นิล เป็นต้น มาใช้ความวิเศษประหลาด ที่ขุนชาวเราใช้กับชกกราม  
 อย่าง ๑ ทำด้วยหินปูน เรียกกันว่า ปูนหิน อีกอย่าง ๑ ทำด้วย  
 เปลือกหอย เรียกว่าปูนหอย อันที่จริงทำด้วยเปลือกหอยทั้ง ๒ อย่าง  
 ผิดกันแต่ว่าเป็นเปลือกหอยก่อนประวัติศาสตร์ก็เปลือกหอยในประวัติ  
 ศาสตร์เท่านั้น

### ขุมทรัพย์ก่อนประวัติศาสตร์

ขุมทรัพย์ที่หม่อมฉันไปขุด อยู่ใกล้แม่น้ำกวาลามตาที่บน  
 แดนเมือง ไทรกษยขันธ์ ณ ตำบล ศรีขกกา อยู่ในท้องที่อำเภอ  
 พรอวินสเวเดสตี แขวงเมืองขันธ์ ห่างจากฝั่งทะเลราว ๑๒๕๐ เส้น  
 หม่อมฉันไปรถยนต์จากขันธ์ เอารถลงเรือจ้างข้ามฟากไปขึ้นที่ตำบล  
 ยัตเคอร์เวอรัท แล้วแล่นไปตามถนนราว ๔๘๐ เส้น ถึงเชิงสะพาน  
 ข้ามแม่น้ำกวาลามตา ลงจากรถเดินไปตามคันกันน้ำลึก ๑๐ เส้น  
 แล้วลงเดินใต้ตามคันน้ำไปอีกสัก ๕ ไร่จึงถึงที่ขุมทรัพย์ ซึ่งศาสตราจารย์  
 คาเลนเฟลชุกค้นพบเป็นของพิศ และปลุกโรงจากที่ฝึกคนทำงานไว้  
 มีคนทำงานราวสัก ๑๕ คน ศาสตราจารย์คาเลนเฟลชุกฝรั่ง  
 เจ้าช่องที่ตนไปคอยรับอยู่ที่นั่น เมื่อหม่อมฉันข้ามเรือจ้าง เสด็จ  
 ไปพบเจ้าเมืองขันธ์ ๆ ออกสนทนากลับไปด้วยอีกคน ๑

ขุมทรัพย์ที่ขุดนั้นอยู่ในที่ราชกลางท้องนา มีเป็นโคกอยู่ ๓ โกก  
 ฝั่งเริ่มขุด โกกแรก เคียงนี้ขุดไปยังไม่ถึงหนึ่งในสี่ของโคกนั้น

เพราะการชกชนมวยกันสมัยประวัติศาสตร์จะใช้เครื่องมือที่ทำด้วย  
 โลหะ หรือที่เป็นของหนักไม่ได้ ก๊วยเกอจะไปกระทบ ไชราณวัตถุ  
 ให้ย่อยยับเสีย ใช้แต่เท่านั้น ความประสงค์ของการชกมี ๒ อย่าง  
 คือ เพื่อจะหา ไชราณวัตถุอย่าง ๑ เพื่อจะให้รู้ว่าที่ตรงนั้นเดิมเป็นท  
 ะกูลอะไร ๑ เครื่องมือใช้ โท้มต์เอาไม้ไผ่มาเหลารูปเหมือนกับใบพาย  
 ค่อย ๆ เชยคู้ยแผ่นดินลงไปทีละน้อย คล้ายกับเอาปากเข้าให้ดินปลิว  
 ไป พยเสก๊กหรือก๊วยอันใดก็เก็บเอามา ขนแต่กากดินเอาไปทิ้ง  
 ถ้าพบบ้างในเป็นชั้น ไทญ่ฝังศพดินอยู่ก็ห้ามไม่ให้ตั้งขึ้นมา ก็ยกตัว  
 จะหักสลาย ต้องเกลี่ยดินลงไปจนวัตถุนั้นหลุดลอยตัวจึงเก็บมา วัน  
 ก่อนหม่อมฉันไปดู ขุดลงไปพบกระดูก ๒ ชั้นคาบดินอยู่ ยังรู้ไม่ได้ว่า  
 เป็นกระดูกคนหรือกระดูกสัตว์ ศาสตร์จารย์คาเลนเฟลล์ให้ยกไม้  
 หมายไว้ ยังจะค้ำขอรอไปจนเกลี่ยดินให้กระดูกนั้นลอยตัวจึงจะเอามา  
 ชั้นลูกร์ ของต่าง ๆ ที่ขุดได้นั้น ศาสตร์จารย์คาเลนเฟลล์ตรวจทุกชั้น  
 ที่ไม่มีร่องรอยเกี่ยวข้องกับคนทำเอาไปรวมไว้ทางหนึ่ง ชั้นที่สำคัญว่า  
 เกี่ยวกัษมนษย์กัษนสมัยประวัติศาสตร์ แกะขุดนำเบอร์ลงขุดชั้นละ  
 หมายที่พบไว้ในแผนผังทุกชั้น ที่แกะขุดนั้นตอน ๑ ขุดลึกตรงลงไป  
 หวังจะตรวจกัษขวาง Cross Section ให้รู้ว่าแต่เดิมที่ตรงนั้นเป็นอะไร  
 ตอนนั้นขุดสำเร็จแล้ว นอกจากตอนนั้นเป็นแต่ขุดค้นหาของ แต่มีใ้  
 ขุดให้เป็นหลุมเป็นบ่อ ขุดเกลี่ยดินไปให้เสมอกัน ขุดไม่ได้วันละกั  
 มากน้อย และศาศาาสตร์จารย์คาเลนเฟลล์เองก็ลำบากมากอยู่ ก๊วย  
 แกะขุดออกภาคเย็น ขึ้นไปอยู่โธเต็ดขนยอตเขาขึ้นนี้ ต้องลงจากเขา

แต่เช้าตรู่ ขนรถยนตร์ ไปลงที่ท่าขลกลอยกกา เมื่อระเค็นไต้คั้นนาก  
 ทั่วแกใหญ่โต ทั้งมีค่นเค็นประคองสองข้างไปจนถึงที่ทำงาน แก  
 อยู่เพียงครึ่งวัน กลับมากินกลางวันนง ตอนบ่ายพัก และหยุด  
 วันเสาร์วันอาทิตย์ วันอาทิตย์งนค่นเป็นวันมากินน้ำชาและสนทนา  
 กับหม่อมฉัน

คราวนี้จะพูดถึงความรู้ ที่ได้จากกาไปขุดขุมทรัพย์ที่ฮไปตรงที่  
 ที่แกขุดลึกลงไปเป็นรูปคอกขางนั้น ถึงพันคอกคเป็นคิน ค้อขึ้นมา  
 มีเปลือกหอยมากกว่ามากปนอยู่กับคิน แกบอกให้สังเกตเปลือกหอย  
 ที่ปนคินอยู่ตอนล่าง ล้วนเป็นกายเหลืออยู่บริบูรณ์ แต่คอบนที่ใกล้  
 จะถึงแผ่นดินเป็นแต่เปลือกหอยหักย่อย เป็นชิ้นเล็ก ๆ ทั้งนี้ อีก  
 ประการหนึ่ง ให้สังเกตแนวที่เปลือกหอยหักคอกกับเปลือกหอยค คิน  
 เป็นคอบลระสี และแนวที่คอกนั้นลาดลงไปเหมือนเชิงสะพานจนถึงคิน  
 เปล่าไม่มีเปลือกหอย แกบอกอธิบายว่าเพราะที่ตรงนั้น เค็มเช่น  
 หาดทรายชายทะเล เป็นที่ม่นยัยก่อนสมัยประวัติศาสตร์มา เกียว  
 หาหอยกินเป็นอาหาร เมื่อกินแล้วทิ้งเปลือกหอยไว้กับหาด เปลือก  
 หอยจึงยังเป็นกายค้อย ค้อมาหอยที่ตรงนั้นหมดไป พวกม่นยัย  
 ที่เคยหาหอยย้ายไปหาที่อื่น ที่ตรงนั้นก็เป็นแต่หาดทรายเปล่า คิน  
 ชาติโคลนทรายกับเปลือกหอยแตกหักที่ทั้ง อยู่ในท้องทะเลขึ้นไปท่วม  
 ทยกลบกายหอยที่พวกม่นยัยทิ้งไว้ และฝังทะเลงอก ออกไป เสมอ  
 งานที่ตรงนั้นเป็นแผ่นดิน น้ำฝนก็พากินและทรายไหลมาจาก ขนภูเขา

กลบทำให้สูงขึ้นเป็นอันคืบมา เปลือกหอยจึงจมอยู่ใต้ดินที่ตรงนั้นและ  
เป็น ๒ อย่างต่อกัน และแนวที่ต่อกันก็จริงต่างสี และลาดเป็นสะพาน  
ข้าง และที่มีเปลือกหอยไปหมดก็เพียงที่กินเปล่า หลักฐานเหล่านี้  
ล่อให้เห็นว่าตรงนั้นเป็นชายหาด และเปลือกหอยที่ถมทับกันเป็นของ  
ต่างสมัย

ส่วนของทาง ๆ ที่แกได้ ไหวแลวนนมหลายอย่าง หม่อมฉันจะ  
พรรณนาแต่อย่างดียว คือ

๑. ดินแดงสำหรับฝนท้าว หม่อมฉันขอเกมา ๒ ก้อน ใต้  
สังเขกไปถอยท่านก่อน ๓ พร้อมกับขงคหมายละยัยก่อน แกบอก  
อธิบายว่ามนุษย์พวกก่อนสมัยประวัติศาสตร์ หรือแม้มนุษย์ที่ยังเป็น  
ป่าเถื่อน ในปัจจุบันนี้ ชอบเอาอะไรท้าวเป็นเครื่องขึงกันอันตราย  
ทั่วทุกแห่ง ในที่ที่มีดินแดงพวกมนุษย์ก่อนสมัยประวัติศาสตร์ชอบเอา  
ดินแดงท้าว เจ้ามืองขงนงถามแกว่าดินแดงที่พบนม้นม้อยที่ไทย  
แกบอกถ้าหากได้ตามภูเขาในแคว้นเอง เจ้ามืองว่าถ้าเช่นนั้นก่อนทแก  
เก็บมา มันจะเป็นของอยู่ที่เองไม่ไต่หรือ แกตอบว่าที่ตรงนี้เห็นกัน  
อยู่แล้วว่าเป็นท้าวชายทะเล ดินแดงมันเป็นของมีตามภูเขา มันจะ  
เดินลงมาเอง ให้ถ เขายท้าวไต่อย่างไร แกบอกความเห็นของพวกเขา  
นักปราชญ์ต่อไปว่า ที่มนุษย์ชอบเอาดินแดงท้าวเมื่อตกค้าขจรพ  
นั้น ก็รับเห็นว่าโลหิตเป็นกำลังของมนุษย์ ถ้าโลหิตตกก็สิ้นกำลัง  
ลง ถ้าโลหิตตกไม่หยุดก็เสียชีวิต พิจารณาเห็นว่าโลหิตมีตกบนน้ำอัน

ทวยส์แกง จึงเชื่อว่าสิ่งแกงอาหารทำให้เกิดกำลัง ก็เอาคืนแกงพาทัวร์  
เหมือนอย่างทนายบำรุงกำลัง

๒. ไท้กรามมนุษย์ ๑ (หญิงพูนไม่ยอมขี้ แกงเลยเอาเป็น  
เรื่องสำหรับล้อหญิงพูนว่าขี้กสิ) แกงออกอธิบายว่ามนุษย์ก่อนสมัย  
ประวัติศาสตร์ร่างกายเล็กกว่ามนุษย์เดี๋ยวนี้ แต่ฟันโตกว่า เพราะ  
ต้องขบเคี้ยวกินเนื้อสดและเนื้อดิบอยู่เสมอ

๓. พยัคฆาก่อน ๑ สัตว์ฐานเหมือนเมล็ดกรวดขนาดใหญ่ที่มี  
อยู่ตามท้องธาร แกงบอกว่าดอกของมนุษย์ก่อนสมัยประวัติศาสตร์  
พวกที่ไปคูไม่มีใครเชื่อ ไท้กราก่อนเห็นกรวดอย่างนั้นมียูอยู่ทุกหน  
ทุกแห่ง แกงให้ชนผู้ตรวจทางถนนหนึ่งของก่อนกรวดนั้น เห็นยูม  
ลงไป และในทีมนั้นรายฝักกัยแห่งอื่นเพราะรอยคำ ก็เลี้ยงแกงไม่ได้  
เมื่อคุณแล้วหม่อมฉันกลับมาเวลาราว ๑๑ นาฬิกา มาทันกิน  
กลางวันทเมืองขมขม ไท้คนกักขาศศราราย์คาเลนเฟล็คคือไปว่า  
ถ้าแกงดพบอะไรสลักสำคัญ เห็นว่าหม่อมฉันคงจะดู ขอให้บอก  
หม่อมฉันจะไปอีก

การดูขุมทรัพย์ก่อนสมัยประวัติศาสตร์ มันสนุกพิศกัยไปคู  
โบราณสถานที่เขาขุดแล้ว เช่นที่เมืองลพบุรีหรือแม่โบราณสถาน  
ที่กำลังขุด เช่นขุดตรงในบริเวณพระมหาสุปวัฑพระศรีวิสรรเพชญ์  
เป็นคัน เพราะขุดขุมทรัพย์ก่อนสมัยประวัติศาสตร์ ทั้งศาสตราจารย์  
ผู้ขุดเองและผู้ไปคู ไม่รู้ว่าที่นั้นจะเป็นอะไรอยู่ก่อน และไม่รู้ว่าจะ

จะมีอะไร ที่สุดเมื่อใดของมันมา ก็ต้องเขามาตรวจพิจารณาว่า  
 มันคืออะไร เวลาไปคุยกันโอกาสที่จะทะเลาะจะเถียงกันเร็วชัไป  
 สนนกก็ แต่เมื่อก่อนก็เคยดู ดูเป็นการยากยิ่งกว่าชุดตรวจวัดอุณหภูมิ  
 อื่น ผู้ชำนาญการก็ต้องมีความรู้หลายอย่าง ต้องมีความเพียรและมี  
 ความชำนาญในการที่จะสังเกต คนที่ไม่ได้เรียนและไม่ได้ฝึกหัดก็  
 ผู้รู้จนคุ้นเคยเป็นทำไม่ได้.



นายพันธุ ลักขณเสถิต ผู้พิมพ์โฆษณา

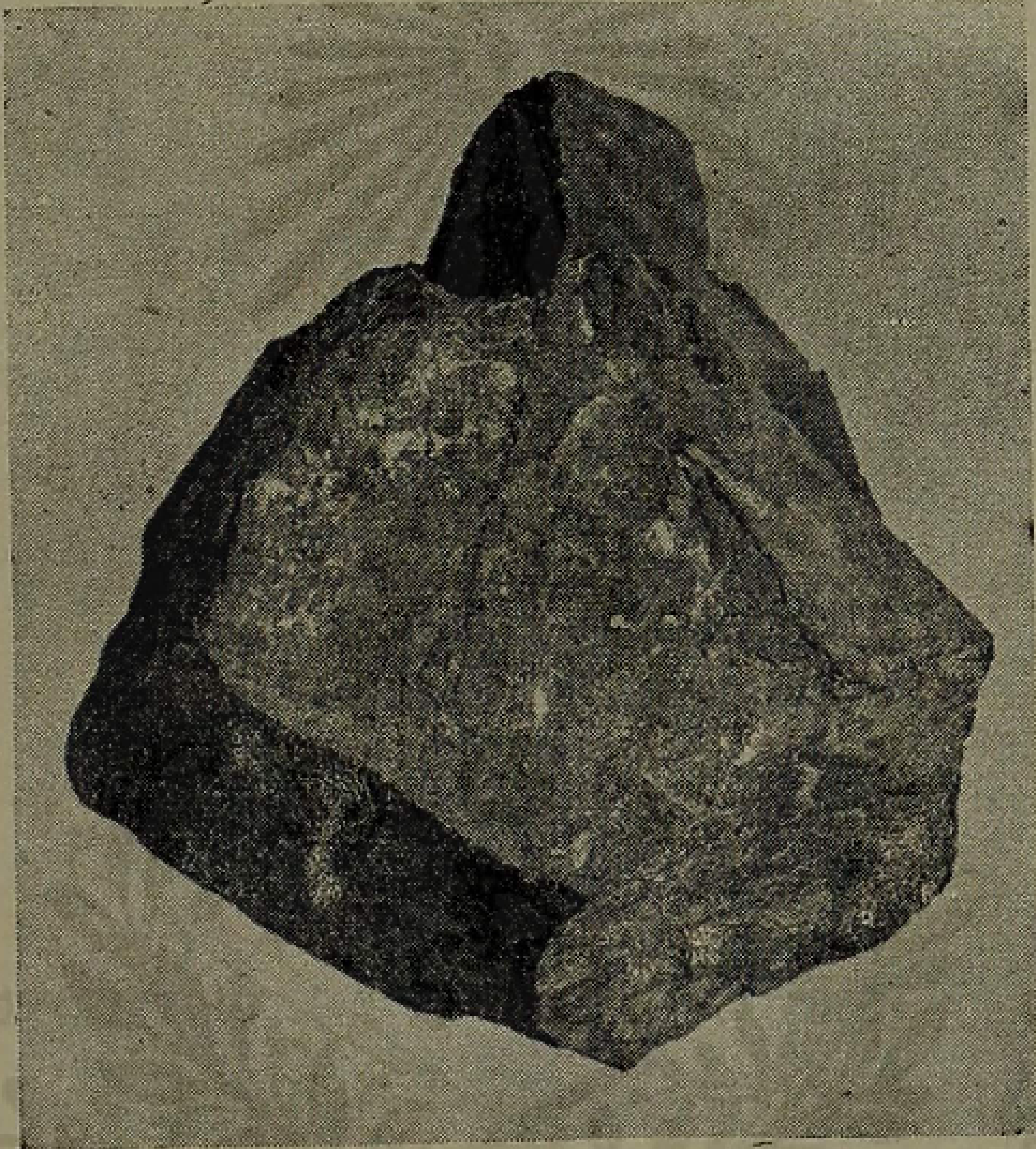
โรงพิมพ์โสภณพิพรรฒธนากร ถนนราชพิธ พนมเปญ





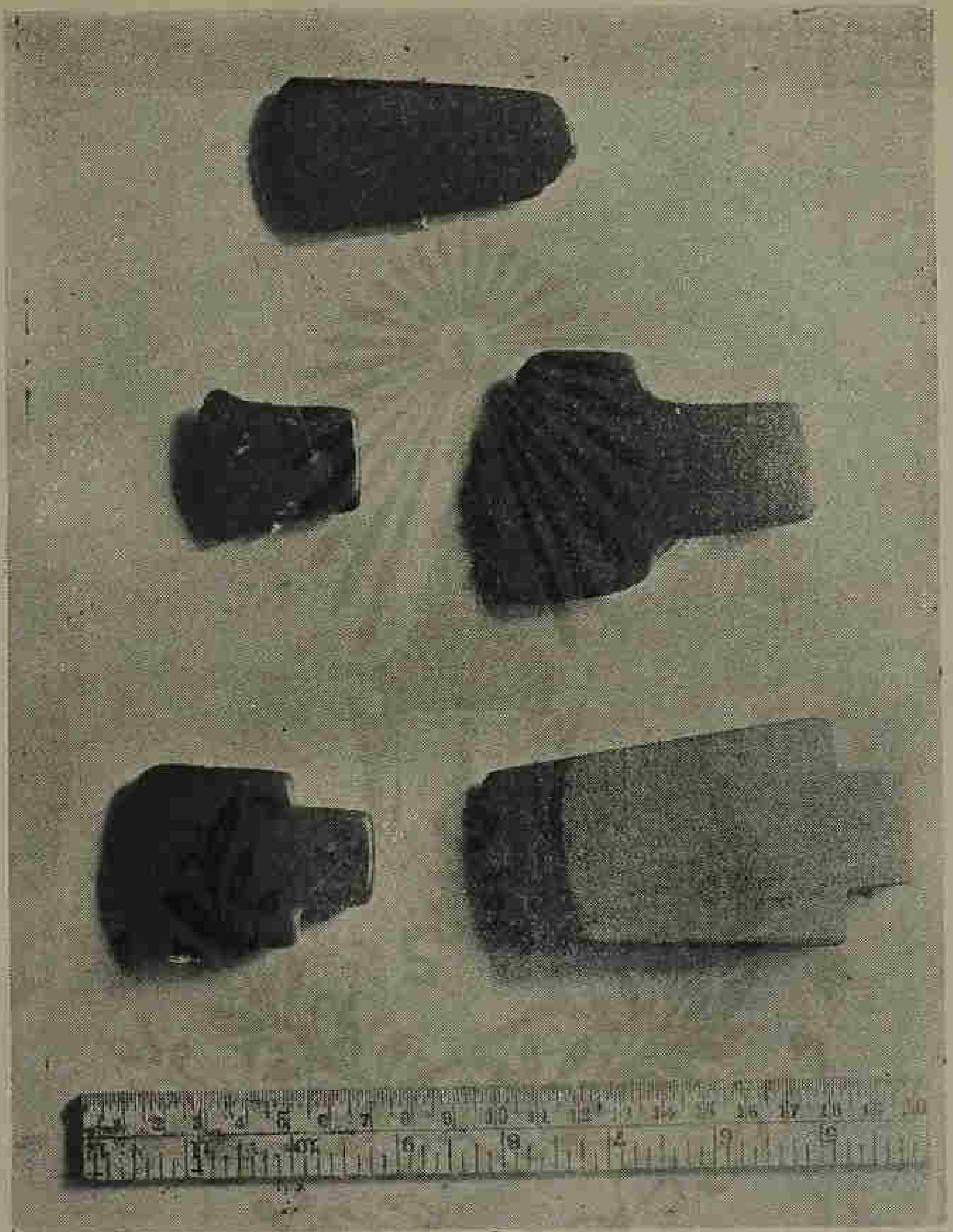
เครื่องชุต

สมัยหินกลาง พบในถ้ำกระดำ แขวงจังหวัดลพบุรี



ชวานกำปั่น

สมัยหินกลาง พบในถ้ำกระดำ แขวงจังหวัดลพบุรี



ขวานหิน สมัยหินขัด

๑. อย่างชนิดมีบ่า ว่าเป็นของชนชาติตระกูลมอญ-เขมร
๒. อย่างชนิดธรรมดา ว่าเป็นของมละยา  
ได้มาจากมณฑลพายัพ.