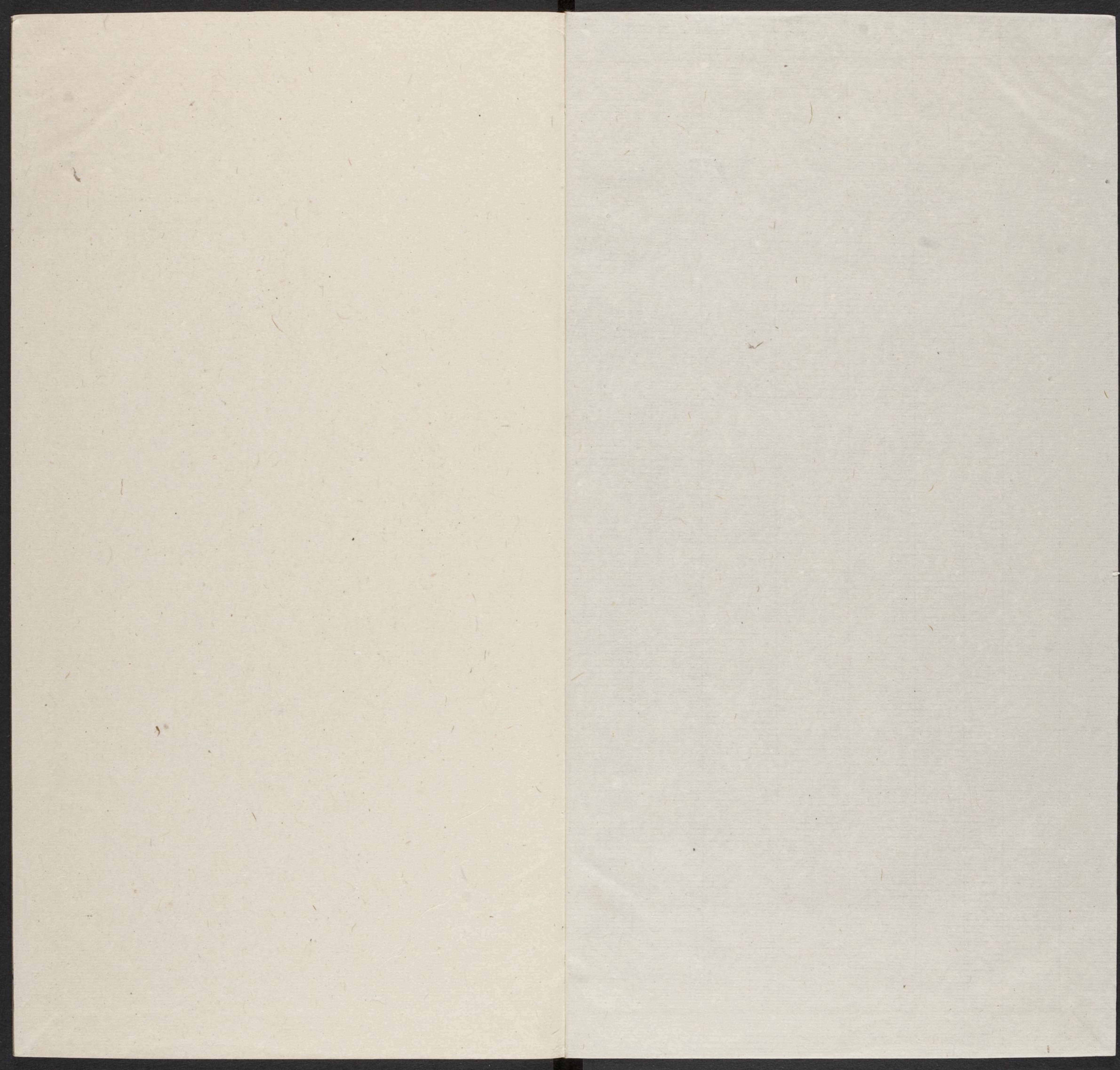


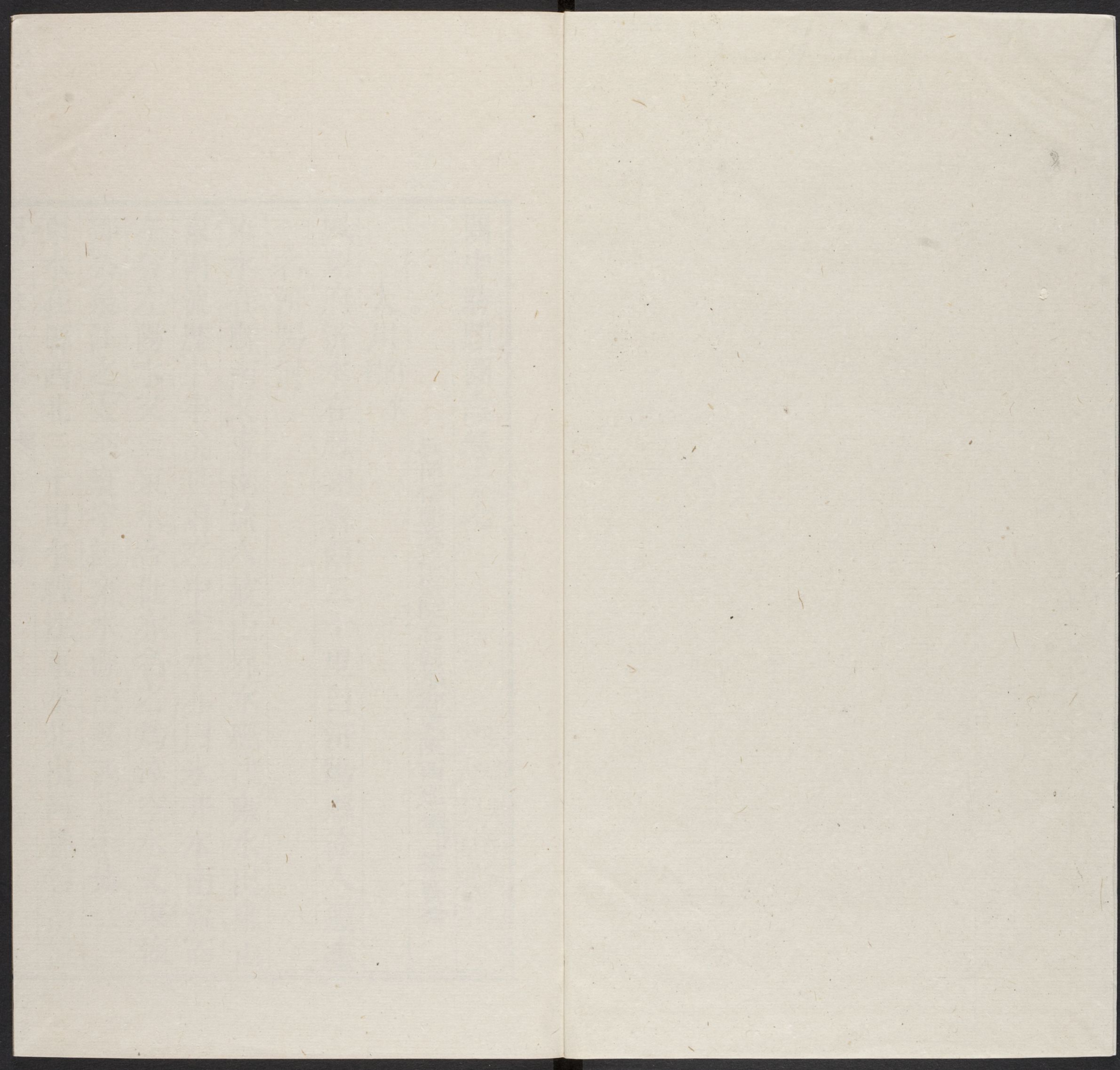
T3060/6031b

13

CM	0	1	2	3	4	5	6	7	8	9	10	11	12	13	14	15	16	17
Lab D50 2	95/0/2	81/0/0	66/0/0	51/0/1	35/0/0	20/0/0	29/19/54	55/-39/33	40/9/-43	52/48/17	82/4/79	51/50/-13	50/-28/-29					
	38/14/16	66/16/18	50/-5/-22	43/-14/21	55/-9/-25	71/-32/0	62/34/60											

Harvard College Library Imaging Services <http://imaging.harvard.edu>





關中勝蹟圖志卷十七

哈佛大學漢和  
圖書館珍藏印

兵部侍郎兼都察院右副都御史陝西巡撫臣畢沅纂

大川附水

鳳翔府汧水在鳳翔縣西三十里自汧陽縣流入通志  
一名汧陽河

雍水在縣南又東南流入岐山界水經注雍水出雍山  
東南流歷中牟溪世謂之中牟水亦曰氷井水南流而  
左會左陽水又與東水合世亦名之爲涿空水又東流  
鄧公泉注之太平寰宇記雍水源出縣西北平地

東水在縣西北三十里水經注東水北出河桃谷南流

右會南源世謂之返眼泉亂流南逕岐州城東而南合  
雍水州居二水之中南則兩川之交會也通志泉出似  
人返眼故名

左陽水在縣東二里水經注左陽水世名之西水北出  
左陽溪南流逕岐州城西又南流注於雍水縣志左陽  
水行十里至西平伏行三十里至三岔復出東流合於  
塔寺河故亦名塔寺水

杜水在縣東三十里水經注杜水出杜陽山其水南流  
謂之杜陽川又東南流左會漆水俗謂之小橫水

鄧公泉在縣北十里水經注水出鄧艾祠北故名數源

俱發逕雍縣城南又東流注於雍水通志今名鄧水

橐泉在縣城內東南隅漢書地理志雍縣有橐泉宮謹案

宮以泉名也通志其泉注水旋盈旋涸有似無底故名橐泉

虎跑泉在縣東北十五里通志在大像寺前一名金沙

謹案蘇軾詩金沙泉涌雪濤香灑作醍醐大地涼卽此

東湖在縣東門外一統志卽宋蘇軾詩鳳翔八觀之一

也岐州水苦鹽濁獨此水味甘美多芰荷修竹爲郡中

遊覽之勝通志其水南流入雍水宋蘇軾東湖詩吾家

通來走塵土意思殊不堪况當岐山下風物尤可慙有山禿如赭有水濁如泔不謂郡城東數步見湖潭入門便清奧恍如夢西南泉源從高來隨波走涵涵東去觸重阜盡爲湖所貪但見蒼石礪開口吐清甘借汝腹中

過胡為目耽耽新荷弄晚涼輕棹極幽探飄飄忘遠近  
 偃息遺佩蔘深有龜與魚淺有螺與蚶曝晴復戲雨  
 戢多于蠶浮沉無停餌倏忽遽滿籃絲緝雖強致瑣  
 安足戡聞昔周道興翠鳳棲孤嵐飛鳴飲此水照影  
 斃斃至今多梧桐合抱如彭聃翠羽無復見上有鷓  
 鷓嗟予生雖晚好古意所耽圖書已漫漶猶復訪  
 卷阿詩可繼此意久已含扶風古三輔政事豈汝  
 為湖上飲一縱醉後談門前遠行客劫劫無留驂問  
 不回首無乃趁朝參予今正疎懶官長幸見函不辭  
 遊再行恐歲滿三暮歸仍倒載鐘鼓已歸歸已上鳳翔

臣謹案通志謂鳳翔東湖為雍渭二水所溢今攷雍  
 水在湖下流若渭水則相距甚遠無由溢入嘗閱宋  
 蘇軾詩泉源從高來隨波走涵涵東去觸重阜盡為  
 湖所貪今城西北有鳳凰泉繞城而流南合於塔寺  
 河詳軾詩意乃因泉水涓流匯而為澤軾詩又云聞

昔周道興翠鳳棲孤嵐飛鳴飲此水照影弄粼粼自  
 注此飲鳳池也益可見即鳳泉之所瀦矣當日湖波  
 潭影與輞水漾陂並傳名勝歲久就堙舊有亭臺及  
 軾祠宇亦多傾圮臣於乙未春仲護送王師入蜀經  
 歷鳳翔重加葺治剪伐灌莽疏展湖身繞隄古柳數  
 十株拔地參天真數百年物四圍補植花竹映帶清  
 流庶幾昔賢遺跡復還舊觀案軾八觀詩一為石鼓  
 舊在縣南二十里石鼓原唐鄭餘慶守鳳翔遷之孔  
 廟軾時猶及見之大觀中移置汴梁元皇慶二年復  
 輦至大都今在國子監一為詛楚文軾詩自注碑獲

關中勝蹟圖志 卷十七  
於開元寺土下今在太守便廳案詛楚文傳有數本  
今石碣均已湮沒一爲開元寺王維吳道子畫一爲  
天柱寺楊惠之塑維摩像二寺雖有其名不特畫壁  
塑像久而不存卽梵宇亦俱非舊制一爲李氏園一  
爲真興寺閣問之山僧野老莫有知其故址者惟秦  
穆公墓在城中東南隅今置戶守冢而東湖尚爲岐  
下勝遊八觀陳迹遺留僅此而已

渭水在岐山縣南四十里自寶雞界流入又東入郿縣  
界水經注渭水自合磻溪水又東逕石原南又東逕五  
丈原北又東至郿縣

雍水在縣南十里自鳳翔界流入又東入扶風界水經

注雍水自合鄧公泉又東逕召亭世謂之樹亭川蓋邵

樹聲相近而誤耳又東南流與杜水合謹案今雍水在岐山者俗名灘

河一名後河至扶風縣合漳水自下又通名爲漳水亦名白水皆卽雍水之誤也

斜水在縣南自褒城界流入又東北至郿縣界入渭史

記河渠書褒水通沔斜水通渭褒之絕水至斜間百餘

里括地志斜水出衙嶺山與褒水同源而派分通志桃

川在縣南百五十里其水出大山中流爲斜谷水逕太

白峽斜谷關北流入渭一名石頭河

杜水在縣南三里自鳳翔界流入合雍水水經注杜水

東南合漆岐二水俗謂之小橫水或名之米流川逕岐  
山西又屈逕周城南謹案周城在縣東北又歷周原下自下亦名

岐水又東逕姜氏城南為姜水與雍水合九域志岐山

縣有姜水縣志自鳳翔界流來合潤德泉水又逕縣西

有南寺溝水自實相寺南流入之又八畝溝水自縣城

北來流入之又東南流會濰河為交河亦名雙溪謹案此水

俗又謂之潢河即橫水之誤

漳水在縣東又東南合雍水流入扶風界漢書溝洫志

關中有漳渠如淳注漳水出漳谷元和郡縣志扶風縣

南漳川水近代譌作圍太平寰宇記源出縣東北六里

漳谷東縣志漳水一名白水亦名圍川唐以此名縣謹案

縣東十里又有魯班溝水二十里有龍尾溝水麻葉溝水俱以小水南流入于雍水案之亦即漳水也今俗間

直以雍川當之府縣志並承其誤者非

岐水在縣北源出麟遊縣普潤里東南流入漆水

潤德泉水在縣西北十五里周公廟後蘇軾周公廟詩

自注廟後百許步有泉依山涌冽異常國史所謂潤德

泉也元一統志唐大中元年十月大風忽作飛泉噴湧

節度使崔珙上其事褒賜今名謹案崔珙碑正書今存

二十五立孔克任文并正書文及字體並雅合但誤指大中為宋大中祥符則可晒耳建碑者即邠國公李

思齊也



斜谷河渠在縣南一百五十里一統志一名石頭河其

水灌田甲於他處已上岐山

雍水在扶風縣南門外自岐山界流入又東入武功界

水經注雍水自合姜水又東逕美陽縣之中亭川謹案美陽

故城在縣北

美水在縣東十五里一名浪店溝通志源出美山逕美

陽故城至縣東浪店南入漳水謹案漢美陽縣在此水之北

時溝河在縣東十步俗亦指為漆水通志源出縣西北

五十里自岐山界龍泉寺流來至縣東門外合雍水謹案

此水入雍水與麟遊縣入小橫水之漆水別為一水

鳳泉在縣東北五十里雍勝略在明月山西相傳文王

時鳳鳴岐山曾飲於此通志泉在天度鎮北十里其泉

為瀦水時或溢出檻外已復縮入有禱輒應人稱靈異

已上扶風

渭水在郿縣北三里自岐山界流入又東入蓋屋界水

經注渭水東逕積石原又東逕五丈原北又東逕郿縣

故城南又東逕武功縣北斜水自南注之又東逕馬冢

北又逕武功縣故城北又東合雍水通志渭河自入縣

界逕西磴汶家村又逕縣北東流過槐芽鎮柿林里至

龍舞屯凡流七十五里出縣界

斜水在縣西南三十里與岐山接界漢書地理志武功縣斜水出衙嶺山北至郿入渭水經注斜水出武功縣西南衙嶺山北歷斜谷逕五丈原東以出武功縣亦謂之武功水其水北流注於渭通志斜谷河分導縣境者曰清水河逕馬鞍山循紅崖東北流二十里入渭源微而委緩清澈可鑒故名其東導一派曰磨渠河逕景家橋與蒼龍谷水合亦曰蒼谷水東入乾溝河以在城南亦名南河

赤谷水在縣東二十五里縣志駱谷之東有赤谷水俗呼紅河源出太白湫名太白峽水自山巖噴飛而下出谷分三派其逕河底注渭者曰洪溝河又名甯曲河其逕第二坡由教坊注渭者曰教坊河其逕馬頭原清湫里者曰清湫河北流二十里入渭又有黑谷水在赤谷水東出於滴水崖在南山寨坪下有潭清澈見底再南卽四嘴山有白馬仰天池或曰卽谷水之源也北流入於清湫河

山河在縣東三十里清湫河東通志源發太白湫出潭谷口流二十餘里爲槐茅泉其水湍激西流注於渭沙河在縣東通志大振谷水俗稱仙人峽水在湯谷東源出燕子窩北流二十里至睡佛寺與韋谷水合故名

沙河亦名兩谷河

乾溝河在縣東五里通志其源有五一名五穀水一曰

磨石谷水出滴水崖合并索谷水水出觀音池逕曲兀

堡合萬戶谷水又逕西梁閣合桐谷水稍東又合駱谷

水逕洪寺谷合流紆曲四十餘里雨澇時五穀水皆會

旱則絕流故名乾溝

謹案此駱谷別是一水非蓋厓之駱谷水

鳳泉在縣東五十里唐書地理志郿縣有鳳泉湯通志

隋唐之鳳泉縣以此名

謹案鳳泉故城在縣東亦名溫泉俗名湯谷河

金渠在縣東南二十里通志引洪溝河水至甯曲堡甯

曲地皆砂石不能鑿井康熙八年鑿石開圳以通水路

自甯曲以上為居民食水自甯曲而下灌坂下田數百

頃甯渠民居成集遂興市集名曰金渠集

謹案甯曲為金渠之上流

其源自赤谷而來自甯曲以上為居民食水以下為金渠灌溉田畝蓋因其地多砂不能鑿井故引山水以資用耳渠有金興定五年重修食水記碑高褒文張待舉書碑稱其地為齊相甯戚所開絕無依據不足信也

石麓廟渠在縣南三十里通志引斜谷關水以達于石

麓廟堡之前後左右分為四渠頗資灌溉

已上郿縣

渭水在寶雞縣南一里自隴州流入又東入岐山界水

經注渭水東與楚水合又東入散關又東逕西武功北

與扞水合又東右合南山五溪水諸澗流注之又東逕

陳倉縣西陳倉水東南注之又東與綏陽溪合又東逕

郁夷故城南汧水入焉渭水之右磻溪水注之又東逕

石原謹案西武功故城在縣西南又案太平寰宇記郁夷故城在隴州西則渭水不應逕陳倉而復逕郁夷也疑傳寫之誤

楚水在縣西二十五里水經注楚水南流逕長蛇戍又

南流注于渭通志今名陸川亦曰長蛇水

扞水在縣西南十五里自鳳縣界來東北流入于渭水

經注扞水經故道縣西又東北歷大散關入渭謹案故道縣今屬鳳縣

五溪水在縣南五里東北流入渭通志一名清澗河在

縣西南七十里出煎茶坪山頂懸流如布又名瀑布泉

陳倉水在縣東南二十里水經注陳倉水出陳倉山下

東北流注於渭

汧水在縣東三十里自汧陽界流入又東南入渭水經

注汧水逕郁夷縣又逕平陽故城南又東流注於渭水

謹案平陽故城今屬岐山縣通志一名汧陽河出隴州北入境東南

流六十里入渭

綏陽水在縣東南六十里源出南山北流入渭水經注

綏陽溪水上承斜谷自斜谷分注綏陽溪北至陳倉入

渭

箕谷水在縣東南六十五里源出箕谷北流三里入渭

通志蜀漢建興六年諸葛亮以大兵出祁山揚聲由斜谷道取郿使趙雲鄧芝爲疑兵據箕谷有箕谷水出焉又溫水谷亦在縣東南四十里溫水出焉北流入渭故道水在縣西南五十餘里又西南流逕黃牛堡入鳳縣界水經注故道水出陳倉之大散嶺西南流逕故道縣

金陵河在縣東五里源出五峰山南流入渭通志在渭水北自隴州流入縣境又南逕陵原入渭

號川在縣東南百五十里太平寰宇記號縣有桃號川路通漢中通志號川水源出奧山下北流十里又折而

西流六十里逕進口關入鳳縣界

謹案此卽鳳縣之紫金水源

茲泉在縣東南八十里卽磻溪水呂氏春秋太公釣於

茲泉水經注磻溪水出南山茲谷乘高激流注於溪中

溪中有泉謂之茲泉泉水潭積自成淵渚今人謂之几

谷東南隅有石室蓋太公所居也水流次平石釣處卽

太公垂釣之所也其投竿跪餌兩膝遺跡尚存其水清

冷神異北流十二里注於渭括地志慈泉出岐山縣西

南几谷

謹案慈與茲同

通志一名璜河在渭水南源出秦嶺北

流五十里入渭

唐梁肅磻溪銘至人無心與道出處處則土木出則雷雨惟殷道絕粵有尚父

爰宅于幽盤桓草莽天地闔闢陰陽運行明極而昏昏極而明遇主水濱謀秦八紘牧野桓桓一麾而平惟彼

日月得天而光惟彼聖賢得時而彰獨夫昏迷我乃豹  
藏文武作周我乃鷹揚故曰大道無體大人無方運用  
變通至虛而常作銘磻溪今古茫茫宋蘇軾磻溪石詩  
墨突不暇黔孔席未嘗暖安知渭上叟跪石留雙肝一  
朝嬰世故辛苦平多難亦欲就安眠旅人夢自驚深谷留  
雨磻溪詩龕燈明滅欲三更欹枕無人夢自驚深谷留  
風終夜響亂山銜月半床明故人漸遠無消息古寺  
空來看姓名欲向磻溪問姜叟僕夫屢報斗杓傾

阿谷泉在縣東五里西平原之麓通志其水清冽禱祀  
靈應號為神泉

玉女潭在縣西南二十五里玉女祠下一統志五代時

蜀將安思謙敗漢兵處已上寶雞

汧水在汧陽縣南一里自隴州流入又東南逕鳳翔界  
入寶雞界水經注汧水自會吳山水又東南逕隴麋縣

故城又東南歷慈山逕郁夷縣謹案隴麋故城在縣東  
又案故郁夷縣及慈山

隴州今俱屬通志汧水合暉河逕縣東玉清宮前有石峽對

鎖每逢霖雨水發則波勢洶湧轟若雷霆謂之大石門

又東一里許為小石門或傳大禹導汧入渭所鑿也

隴麋澤在縣東八里元和郡縣志漢以此名縣通志其

地近水宜秔稻

草壁谷溪在縣西三十里通志其北有石魚溝舊有石

魚神廟相傳溝內有石欲取者虔禱剖石則兩片皆有

魚形否則不全其水流入草壁溪南流六十里入汧

珍珠泉在縣南三里通志一名吐珠泉在三泉鄉其泉

白山罅迸出清冽較勝諸水相傳飲此可以消瘦  
暉川河在縣西通志源出馮坊里爲北山之水所聚勢  
極猛迅南流七十里入於汧

汧水渠在縣界通志在北岸掘引灌田者凡十有四屈  
家灣渠在縣西四十五里又東爲草北鎮渠在縣西三  
十五里又東爲羅家店渠在縣西二十五里又東爲葫  
蘆舖渠在縣西二十三里又東爲寇家河渠在縣西二  
十里又東爲新興舖渠在縣西十五里又東爲段坊渠  
在縣西十里又東爲毘盧寺渠在縣西五里汧水逕縣  
西關外又逕縣城南至縣東關外爲玉清宮渠在縣東

二里又東爲小石門渠在縣東三里又東爲五里舖渠  
在縣東五里又東爲龍泉里渠在縣東十里又東爲高  
崖村渠在縣東二十里又東爲黃里鎮渠在縣東二十  
五里其在南岸者凡十有二首爲乾河灘渠在縣西四  
十五里又東爲安化村渠在縣西三十五里又東爲水  
磨溝渠在縣西三十二里又東爲馬家村渠在縣三十  
里又東爲埭底村渠在縣西二十五里又東爲古跡溝  
渠在縣西二十里又東爲朱坊堡渠在縣西十里又東  
爲上下馬家灘渠在縣西五里又東爲小石門渠在縣  
東三里與北岸小石門渠相對舊立閘於此以防水漲

又東為段家灣渠在縣東十里又東為鄒家莊渠在縣東二十里又東為峯臺山根渠在縣東二十五里凡灌田四千餘畝已上 汧陽

漆水在麟遊縣西東南流入岐山界詩周頌猗與漆沮

毛傳漆沮岐周之二水山海經踰次之山漆水出焉郭

璞注漆水出岐山漢書地理志右扶風漆縣漆水在縣

西謹案漆縣故城在縣西十三州志漆水出漆縣西北至岐山東

入渭水經注漆水出杜陽縣之漆溪謂之漆渠漆渠水

南流大樂水注之二川并逝俱為一水南與杜水合謹案

杜陽故城即今治元和郡縣志普潤縣城西有漆水謹案普潤故城在縣

西太平寰宇記漆水源出普潤縣東南漆溪通志源出

縣西百二十里舊普潤縣西之青青山合岐水入渭雍

錄岐之與邠固皆同隸漢世漆縣然漢志漆水特一出

無兩漆也元和郡縣志務合鄭說遂分漢志一漆而著

諸兩縣故普潤新平皆有漆水仍於新平立之說曰漆

水在縣西九里西流注乎涇今麟遊亦有漆水與此異

据此不獨一漆分為兩漆而意指所向正謂邠州漆水

應經而岐下漆水不與綿應也夫漢志但著一漆而吉

甫直以邠漆為漆不以岐漆為漆則酷信康成之過也

通志鄭氏綿詩注云公劉遷豳居漆沮之地故元和志



關中形勢圖志 卷十七  
謂邠州之漆別爲一水入涇寰宇記亦以白土川當之  
元和志又云隋置普潤屯後廢屯立縣在漢爲漆地亦  
明指普潤爲卽漆縣矣大昌之辯似不爲無見

臣謹案元和郡縣志謂漆水有二綿詩之漆在邠之  
新平不在岐之普潤其說是也程大昌謂不當以一  
漆而著諸兩縣陝西通志辯之然其語意亦似謂普  
潤新平只一漆水不知入渭入涇自有兩水不可混  
合臣嘗考之經一章言公劉居豳卽著沮漆之水二  
章乃言古公遷岐然則綿詩之漆安得謂其在岐而  
不在邠乎元和郡縣志謂新平縣西九里有漆水北

流入涇禹貢錐指謂涇水今自邠州北東南流入永  
壽界漆水北流必注於涇是邠州漆水不特與綿詩  
合亦卽禹貢漆沮旣從之漆水太平寰宇記以白土  
川當之是也然其謂恐是漢之漆水則又不然蓋漢  
志漆水以十三州志攷之當是入渭之水班固言漆  
水在漆縣西今漆縣故城在麟遊樂史乃謂今麟遊  
縣東南有漆水南流與杜陽水合非漢之漆水其說  
正與班志相背臣竊以爲白土川或謂之漆水此綿  
詩及禹貢之漆也許慎說文漆水出右扶風杜陽岐  
山東入渭乃是漢志之漆如此分屬庶不岐誤若其

在耀州富平者源出同官又是一水與此兩漆水皆無涉也

岐水在縣西淮南子岐水出石橋山東南流論衡王季葬於滑山之尾樂水齧其墓水經注大樂水出杜陽縣西北大道川東南流入漆卽故岐水也隋書地理志普潤縣有岐水太平寰宇記岐水卽大樂水也源出普潤縣東南流入漆水

杜水在縣南城下東南流入乾州界漢書地理志杜陽縣有杜水南入渭顏師古注詩曰民之初生自土沮漆齊詩作自杜言公劉居杜與沮漆之地水經注水發杜

陽縣大嶺側世謂之赤泥峴沼波歷澗俗名大橫水疑卽杜水矣其水東南流逕杜陽故城世謂之故縣川二坑水注之水有二源一水出西北與瀆醜水合而東歷五將山又合鄉谷水水出鄉溪東南流入杜水謂之鄉谷川杜水又南合莫水隋書地理志普潤縣有杜水太平寰宇記杜水源出普潤縣東南溪澗間通志杜水出縣西五十里招賢鎮杜山之陰行石澗中東南流至舊九成宮西納鳳臺北西海口一帶之水而其流始大蓋西海口納良舍西坊兩流也又東南納清水河一帶之水而其流愈大杜水又接排雲殿山細流而東逕縣南

北受通濟橋五龍泉和尚泉等水又東則南受馬家溝口水又東折逕火星廟北過峽東轉合於澄水縣治居杜澄二水之中復折而過慈禪寺受石臼山史家河一派再折至柴石山後受吳雙以北之水而可以勝舟矣又數折北受縣東之尉遲澗水又受小花石溝水而其勢益大出縣境逕乾州又至武功入渭

二坑水在縣西十里通志合青蓮山箭括山下兩流北

流入杜水謹案今俗名清水河

鄉溪水在縣東城下通志合青蓮名里納北來嶺西河四郎廟峽內諸水東南入杜水今名澄水

細川谷水在縣西太平寰宇記細川谷水在普潤縣南北流入涇州界一統志後魏永安中高平賊帥万俟醜奴散營於岐州之北百里細川即此

五龍泉水在縣西南流入杜水通志水味作酒異常宋

熙寧中王竦為記立石今不存謹案王竦宋時縣令見萬年宮銘刻石額

玉女潭在縣西南十五里名山記俗傳唐武后避暑九成宮時浴此

醴泉在縣西五里唐魏徵醴泉銘序貞觀六年帝避暑九成宮歷覽臺閣閑步西城躊躇高閣之下俯察厥土微覺有潤因以杖導之有泉隨而涌出乃承以石檻引

為一渠味甘若醴雍勝略泉在九成宮中

已上麟遊

渭水在隴州南一百四十里自秦州清水縣入境又東入寶雞界水經注渭水東南出石門度小隴山逕南由縣南東與楚水合又東入散關元和郡縣志渭水在南由縣南四十里太平寰宇記渭水在隴安縣西南四十里

汧水在州南又東南流入汧陽界史記秦本紀周孝王使非子養馬於汧渭之間漢書地理志汧縣汧水出西北入渭續漢書郡國志汧水出汧山水經注汧水出汧縣之蒲谷鄉強中谷爾雅曰水決之澤為汧汧之為名

實兼斯舉水有二源一水出縣西小隴山其水東北流歷澗注以成淵潭漲不測出五色魚俗以為靈莫敢採捕因謂是水為魚龍水自下亦通謂之魚龍川川水東逕汧縣故城北又東歷澤亂為一右合龍泉又東會一水自水會上下咸謂之魚龍川隋書地理志汧陽縣有汧水括地志源出汧縣縣西南汧山東入渭錄異記隴州路七十餘里有洞中有石或大或隨水流出破之皆有魚龍形過者並不敢語語者便聞風雷之聲通志汧河源出汧山東流會北河東南入汧陽界濱水之地自州西至汧陽寶雞幾二百里謂之汧川

唐許棠汧湖詩偶得湖中趣都

忘隴坻愁邊聲風下雁楚思浪移舟靜極亭連寺涼多島近樓吟遊終不厭還似曲江頭

楚水在州西南山海經數歷之山楚水出焉而南流注

於渭水經注楚水世所謂長蛇水出汧縣之數歷山南

流逕長蛇戍東又南流注於渭闕駟以是水為汧水元和

和郡縣志長蛇川在南由縣西百步通志在吳山縣舊

境內其流委曲如蛇後魏以此名縣

芮水在州西北周官職方氏其川涇芮漢書地理志芮

水出西北東入涇顏師古注詩芮鞫之卽韓詩作芮阮

水經注芮水出小隴山謹案隴州之水凡出吳山及弦

入涇之水蔡沈書傳以為汧水出弦蒲汧卽芮也元和郡國志汧水出涇州良原縣一名宜祿川西自華亭縣

流入至長武入涇則與漢志所云合與書傳所云異矣

白環谷水在州西九域志吳山縣有白環水金史地理

志汧源縣有白環水雍大記白環谷白環水所出通志

水流如環故名

八渡河在州東南水經注汧水有二源一水發南山西

側山下石穴廣四尺高七尺水溢石穴懸波側注發源

成川北流注於汧州志一水發源望輦峯左旋繞廟前

東北流入汧水謹案水經注云汧水有二源一水出縣

也本文甚明自昔人誤謂一水為水名而不察汧有二源之語遂呼為一水其謬甚矣今特為正之

龍泉在州東四十里水經注汧水右合龍泉泉徑五尺

源流奮通淪漪四泄東北流注於汧通志龍泉在州東南梨林州水出如注汚之卽涸一名白龍泉今日金泉丹泉在州東二里雍勝略在谷神觀東

苙蒲藪在州西二十里周官職方氏其澤藪曰苙蒲鄭康成注苙蒲在汧鄭司農云苙蒲或為汧蒲水經注汧水出蒲谷鄉苙中谷決為苙蒲藪九域志汧源縣有苙蒲藪明一統志苙蒲藪在州西四十里隴州已上

關中勝蹟圖志卷十七終

關中勝蹟圖志卷十八

兵部侍郎兼都察院右副都御史陝西巡撫臣畢沅纂

古蹟 宮闕

鳳翔府殷岐陽宮在岐山縣東北五十里雍勝略卽周太王由邠遷岐所建今宮廢而土人尤稱之

秦平陽封宮在郿縣故平陽城內史記秦本紀武公元年伐彭戲氏至於華山下居平陽封宮郊祀志雍大雨

壞平陽宮垣謹案張守節正義云宮在岐州平陽城內然則此華山非太華山矣雍錄之說甚誤

故不載

羽陽宮在寶鷄縣陳倉故城內漢書地理志羽陽宮秦

武王起澠水燕談錄秦武公作羽陽宮在寶雞縣界歲久不可究知其處元祐六年正月直縣門之東百步居民權氏濬池得古銅瓦面上隱起四字曰羽陽千歲篆字隨勢為之不取方正始知為羽陽舊址也其地北負高原南臨渭水前附羣峯形勢雄壯真勝地也

大鄭宮在鳳翔縣南七里杜預左傳注有古雍城秦德公所居大鄭宮城也史記秦本紀德公元年初居雍城大鄭宮

高泉宮在扶風縣東美陽故城中漢書地理志秦宣太后起

號宮三輔黃圖秦宣太后起在岐州號縣界

棧陽宮在扶風縣東北三十里漢書地理志棧陽宮昭

王起謹案長安志亦謂棧陽宮為秦昭王起獨

祈年宮在鳳翔府城內東南隅漢書地理志祈年宮惠

公起橐泉宮孝公起三輔黃圖斬年宮穆公造謹案斬與祈同

水經注雍縣中罕謹案罕與罕同并秦惠公故居所為祈年宮

也孝公又謂之橐泉宮雍錄据酈此言則是惠公所都

雍縣有祈年宮至孝公命為橐泉名雖兩處其實一宮

也雍勝略後人於此建祈年觀

漢回中宮在鳳翔縣三輔黃圖回中宮在汧括地志回

中秦故宮在雍州西四十里

隋仁壽宮在麟遊縣西五里通鑑文帝詔楊素營仁壽

宮於岐山之北素奏宇文愷封德彝為土木監於是夷

山堙谷以立宮殿崇臺累榭宛轉相屬有大寶殿隋書

文帝本紀在仁壽宮

岐陽宮在鳳翔縣城內通志開皇六年建

安仁宮在郿縣東隋志郿縣有安仁宮開皇十五年置

行宮十二所自京師以達仁壽宮此其一也

唐九成宮在麟遊縣西五里唐書地理志本隋仁壽宮

貞觀五年更名永徽二年曰萬年宮乾封二年復曰九

成宮周垣千八百步並署禁苑及府庫官寺元和郡縣

志每歲避暑春往冬還義寧元年廢宮置郡縣貞觀五

年復修舊宮以為避暑之所改名九成舊唐書高宗本

紀咸亨四年九成宮太子新宮成上名五品以上宴極

歡而罷縣志宮在縣西天臺山上中有碧城及排雲御

容等殿唐李子卿駕幸九成宮賦皇帝握靈符之三載

則垂拱而成令則不言而信時巡之儀展秋獮之禮順

思訪俗而觀人若乘乾而出震右輔伊邇離宮在茲前

瞻鳴鳳之岫旁指神雞之祠渭水烟波接苑中之洲渚

岐山雲物落禁裏之軒墀俄而迴鑿輅載羽旗為宴鎬

之樂動橫汾之詞况不勞于百姓而有務于三時者哉由

是叶清秋練吉日乘石洗皇輿出七騶按隊千乘扈蹕

戈矛林森士馬櫛比始地吸而天旋終雷馳而飈疾翻

然而八駿賽騰霍濩而六龍奔逸雷公轉轂風伯按馭

關中勝蹟圖志 卷十八 三



朱旗列而秋野生春金甲照而暮川增曙陋漢帝之遊  
 衍晒秦皇之逸豫祥煙不散近飛槍壘之間瑞草常開  
 併拂車宮之處廣陌鳴鑾異彼遊盤訪百年之疾苦知  
 五稼之艱難成王之蒐由是問古公之政有以觀翠華  
 來兮野老喜屬車至今國人歡詎比夫隴塞回中妄開  
 行幸之路泰郊時上虛立禮神之壇穆然深宮駐蹕其  
 中樓枕嶺而倒影殿當川而抱虹闕邃而寒暑隔岩堯  
 而雲霧通前視八水旁臨九峻所得道于崆峒亦既下輦  
 睿想播元風比遊心于汗漫俾得道于崆峒亦既下輦  
 於是端冕補闕政修墜典大風之歌作湛露之恩展于  
 是振旅建旄迴鑾返轡百蠻懼威武萬姓知教義若臣  
 者巖穴久服邱園來賁未有燭於皇明竊以觀于人瑞  
 敢獻楊雄之賦庶獲有司之議魏徵九成宮醴泉銘維  
 貞觀六年孟夏之日皇帝避暑乎九成宮之宮此則隋之  
 仁壽宮也冠山構殿絕壑為池跨水架楹分巖竦闕高  
 閣周建長廊四起棟宇膠葛臺榭參差仰視則迢遼百  
 尋下臨則崢嶸千仞珠壁交映金碧相輝照灼雲霞蔽  
 虧日月觀其移山迴澗窮泰極侈以人從欲良足深尤  
 至於炎景流金無鬱蒸之氣微風徐動有淒清之涼信  
 安體之佳所誠養身之勝地漢之甘泉不能尚也皇帝

爰在弱冠經營四方逮乎立年撫臨億兆始以武功一  
 海內終以文德懷遠人東越青邱南踰丹徼皆獻琛奉  
 贄重譯來王西暨輪臺北距元闕並地列州縣人充編  
 戶氣淑年和邇安遠肅羣生成遂靈貺畢臻雖藉二儀  
 之功終資一人之慮遺身利物櫛風沐雨百姓為心憂  
 勞成疾同堯肌之如腊甚禹足之胼胝針石屢加膝理  
 猶滯爰居京室每弊炎暑羣下請建離宮庶可怡神養  
 性聖人愛一夫之力惜十家之產深閉固拒未有俯從  
 以為隋氏舊宮營于曩代棄之則可惜毀之則重勞事  
 貴因循何必改作于是斲雕為樸損之又損去其太甚  
 葺其頽壞雜丹墀以砂礫間粉壁以塗泥玉砌接于土  
 階茅茨續於瓊室仰觀壯麗可作鑒於既往俯察卑儉  
 足垂訓於後昆此所謂至人無為大聖不作彼竭其力  
 我享其功者也然昔之池沼咸引谷澗宮城之內本乏  
 水源求而無之在乎一物既非人力所致聖心懷之不  
 忘粵以四月甲申朔旬有六日巳亥上及中宮歷覽臺  
 觀閑步西城之陰躊躇高閣之下俯察厥土微覺有潤  
 因而以杖導之有泉隨而涌出乃承以石檻引為一渠  
 其清若鏡味甘如醴南注丹霄之右東流度於雙闕貫  
 穿青瑣縈帶紫房激揚清波滌蕩瑕穢可以導養正性

可以激營心神鑒映羣形潤生萬物同湛恩之不竭將  
 元澤之常流匪惟乾象之精蓋亦坤靈之寶謹案禮緯  
 云王者刑殺當罪賞錫當功得禮之宜則醴泉出於闕  
 庭鵲冠子曰聖人之德上及太清下及太寧中及萬靈  
 則醴泉出瑞應圖曰王者純和飲食不貢獻則醴泉出  
 飲之令人壽東觀漢記曰光武中元元年醴泉出於京  
 師飲之者痼疾皆愈然則神物之來實扶明聖既可蠲  
 茲沉痾又將延彼遐齡是以百辟卿士相趨動色我后  
 固懷搗挹推而弗有雖休弗休不徒聞於往昔以祥為  
 懼實取驗於當今斯乃上帝元苻天子合德豈臣之未  
 學所能不顯但職在記言屬茲書事不可使國之盛美  
 有遺典策敢陳實錄爰勒斯銘其詞曰惟皇撫運奄壹  
 寰宇千載膺期萬物斯覩功高舜勤深伯禹絕後光  
 前登三邁五握機蹈矩乃聖乃神武克禍亂文懷遠人  
 書契未紀開闢不臣冠冕並襲琛贄成陳大道無名上  
 德不德元功潛運幾深莫測鑿井而飲耕田而食靡謝  
 天功安知帝力上天之載無臭無聲萬類資始品物流  
 形隨感變質從德效靈介焉如響赫赫明明雜遝景福  
 歲蕤繁祉雲氏龍官龜圖鳳紀日含五色鳥呈三趾頌  
 不輟工筆無停史善降祥上智斯悅流謙潤下潺湲

皎潔萍旨醴甘冰凝鏡澈用之日新挹之無竭道隨時  
 泰慶與泉流我后夕惕雖休勿休居崇茅宇樂不般遊  
 黃屋非貴天下為憂人玩其華我取其實還繩反本代  
 文以質居高思墜持滿戒溢念茲在茲永保貞吉高宗  
 萬年宮銘并序朕聞金臺迢遞超忽峴閩之間玉闕參  
 差綿邈蓬瀛之際是以周王肆轍唯招既往之懋漢帝  
 遐遊空益將來之弊豈如岐陽峻阜鎮茲京甸疏林光  
 之列館建甘泉之離宮東望翦華千林結影西瞻隴阪  
 派水分流南俯茶源風雲交暎北臨石柱岳朝宗迥  
 迥孤峯秀三襲于霞表斜斜危路環九折於雲心複澗  
 澄陰扇炎風而變冷重巒潛暑韜夏景而凝寒故知五  
 鎮之基空號神州之地三仙之嶺虛傳靈府之都未若  
 翦石裁宮構飛檐於迥漢騰虛架宇聳紫殿於遙空百  
 仞朱樓月盈虧于青瑣千尋翠閣雲舒卷於丹墀岫綴  
 霞衣點虹梁而散錦巖飛溜帶潛石砌而成冰浮涼氣  
 於形闈庭留花而雪夏凝清陰于碧沼池結鏡而水春  
 泉起花岑沁數峯而吐秀波搖錦石皎兩鏡而騰暉幾  
 片斷雲縈松合蓋數藜幽桂極月分香溟壑棲煙叢干  
 疇而散碧朝原旭日輝四野而舒紅笑樹餘花低空落  
 影吟風宿鳥響苔雙嬌鶯不恨而恒啼蝶無情而起舞

朕感懷千古流鑒百王思欲屏逸收驕怡神遣慮崆峒  
 訪道欽往哲之高風姑射尋真挹前修之徽步所以停  
 軒禁築駐蹕榆川非欲賞恣盤遊途窮輒返加以時侵  
 首夏汎蕩餘春露泣修篁風清邃澗薜蘿雲起勝葛星  
 懸可以陶瑩心靈澄清耳目鏡冰霜則廉潔斯在撫松  
 筠則貞操非遙昔姬后西征尤刊弁石秦皇東指尚勒  
 稽峯况勝地追遊何必華胥之國蕭然物外不假元圖  
 之阿故以叨美千齡騰輝萬古景其前躅爰茲其地其  
 銘曰靈山作鎮結秀岐陽遠圖石柱迴攬瑤房鸞驕淑  
 氣花泣韶光樹含冬暖巖留夏霜構宇重巘裁基壘岫  
 石砌被錦山窗點繡口小蘭新峯殘蓮舊雪徑累花水  
 溪恒畫標途天外聳闕雲端煙霧邃谷霧失鳴湍形闡  
 潛暑翠幌凝寒憇駕離宮淹留禁苑口柳初眉細潭深  
 鏡遠蓋逐雲穿苔隨口葉冷惟秋口濃口晚泉飛嶺腹  
 景鏤巖心霞疎錦薄草密袍深露荷傾玉風螢散金檐  
 空鵲靜山昏日沉邱壑怡神林篁賞性千里眺監八州  
 口鏡玉燭調序薰琴動詠仰則口山刊規遠映劉禕之  
 九成宮秋初應詔詩帝圍疏金闕仙臺駐玉鑾野分鳴  
 鶯岫路接寶雞壇林樹千霜積山宮四序寒蟬急知秋  
 早鶯疎覺夏闌怡神紫氣外凝睇白雲端舜海詞波發

空驚遊聖難李嶠夏晚九成宮呈同寮詩碣館分襄野  
 平臺架射峯英藩信焯燁勝地本從容林引梧庭鳳泉  
 歸竹沼龍小軒恒共處長坂屬相從野席蘭琴奏山臺  
 桂酒醲一杯移晷景六著盡宵鐘枚藻清詞律鄒談耀  
 辯鋒結歡良有裕聯宋媿無庸暫悅邱中賞還希物外  
 蹤風煙遠近至魚鳥去來逢月澗橫千丈雲崖列萬重  
 樹紅山果熟崖綠水苔濃願以西園柳長閒北岸松杜  
 甫九成宮詩蒼山入百里崖斷如杵白曾宮憑風回岌  
 業士囊口立神扶棟梁鑿翠開戶隔其陽產靈芝其陰  
 宿牛斗紛披長松倒揭嶮怪石走哀援啼一聲客淚迸  
 林藪荒哉隋家帝製此今頽朽向使國不亡焉為巨唐  
 有雖無新增修尚置官居守巡飛瑤水遠迹足雕牆後  
 我行屬時危仰望嗟歎久天王守太白駐馬更搔首季  
 商隱九成宮詩十二層樓閭苑西平時避暑拂虹霓雲  
 隨夏后雙龍尾風逐周王八駿蹄吳岳曉光連翠嶺甘  
 泉晚景上丹梯荔枝虛橘沾恩幸鸞鵲天書濕紫泥李  
 甘九成宮詩中原無鹿海無波鳳輦鸞旗出幸多今日  
 故宮歸寂寞太平功業在山河吳融過九成宮詩玉輦  
 東歸二百年九成宮殿半荒阡魏公碑字封蒼蘚文帝  
 泉聲落野田碧草斷霑仙掌露綠楊猶憶御爐烟昇平

舊事無人說萬壘青山但一川 謹案醴泉銘貞觀六年四月立歐陽詢正書萬年宮銘永徽五年五月立高宗正書其陰令從臣自中書門下及文武三品以上自書名位刻之

永安宮在麟遊縣西唐書地里志九成宮西三十里有

永安宮貞觀八年置已上宮闕

古蹟苑囿附第宅

鳳翔府周尹喜故宅偃曝餘談寶鷄縣有尹喜故宅張

三丰邱長春馬丹陽王重陽劉綱樊夫人秦弄玉仙跡

往往而在

唐李茂貞園在鳳翔縣東北五里通志光啟中茂貞節

度鳳翔時建修竹萬竿內有竹閣旁引溪水灌之宋蘇軾李

氏園詩朝遊北城東回首見修竹下有朱門家破墻圍古屋舉鞭叩其戶幽響答空谷入門所見夥十步九移日異花兼四方野鳥喧百族其西引溪水活活轉墻曲東注入深林林深窗戶綠水光兼竹淨時有獨立鵲林中百尺松歲久蒼鱗簇豈惟此地少意恐關中獨小橋過南浦夾道多喬木隱如城百雉挺若舟千斛陰陰日抱淡黯黯秋氣蓄盡東為方池野雁雜鷗鷺紅梨驚合波聲卷平陸北山卧可見蒼翠間磽秃我來時周覽問此誰所築云昔李將軍負險乘衰叔抽錢算閒口但未權羹粥當時奪民田失業安敢哭誰家美園圃籍沒不容贖此亭破千家鬱鬱城之麓將軍竟何事蟻虱生刀鞬何嘗載美酒來此駐車轂空使後世人聞名頭猶縮我今官正閒屢至因休沐人生營居止竟為何人卜何如辦一身永與清景逐

汧陽閣在汧陽縣治南唐韋莊汧陽閣詩汧水悠悠去似緝遠山如畫翠峯橫僧尋野

渡歸吳嶽雁帶斜陽入渭城邊靜不收蕃帳馬地貧惟賣隴山鸚牧童何處吹羌笛一曲梅花出塞聲

宋會景亭在鳳翔縣城外一統志南溪處衆亭之間蘇

軾遷之水西可以遠眺又改名招隱題詩其上宋蘇軾

詩飛簷臨古道高榜勸遊人未即令公隱聊須口路塵

茅茨分聚落煙火旁城闌林缺湖光滿牕明綠野新居

民惟白帽過客漫朱輪山好留歸騎風迴落醉巾他

年誰改築舊製不須因再到吾雖老猶堪作坐賓

喜雨亭在鳳翔縣東北通志蘇軾判郡時建宋蘇軾喜

以雨名志喜也古者有喜則以名物示不忘也周公得

禾以名其書漢武得鼎以名其年叔孫勝狄以名其子

其喜之大小不齊其示不忘一也余至扶風之明年始

治官舍為亭于堂之北而鑿池其南引流種樹以為休

息之所是歲之春雨麥於岐山之陽其占為有年既而

彌月不雨民方以為憂越三月乙卯乃雨甲子又雨民

以為未足丁卯大雨三日乃止官吏相與慶於庭商賈

相與歌於市農夫相與抃於野憂者以喜病者以愈而

吾亭適成於是舉酒於亭上以屬客而告之曰五日不

雨可乎曰五日不雨則無麥十日不雨可乎曰十日不

雨則無禾無麥無禾歲且薦饑獄訟繁興而盜賊滋熾

則吾與二三子雖欲優游以樂於此亭其可得耶今天

不遺斯民始旱而賜之以雨使吾與二三子得相與優

游以樂於此亭者皆雨之賜也其又可忘耶既以名亭

又從而歌之曰使天而雨珠寒者不得以為襦使天而

雨玉饑者不得以為粟一雨三日伊誰之力民曰太守

太守不有歸之太空天子曰不然歸之造物造物不自

斯飛閣在寶雞縣西南宋蘇軾斯飛閣詩西南歸路遠

羊同鴈鷺天長草樹接雲霄昏昏水氣浮山麓汎汎

春風弄麥苗誰使愛官輕去國此身無計老漁樵

翠麓亭在寶雞縣東南一百八十里通志在青峰寺旁

石林亭在麟遊縣東一統志宋劉敞有詩蘇軾和之宋

敬石林亭詩朝廷入忘返山林往不還念無高世資聊

處可否間築基做崔嵬鞭石輕險艱羣玉相磊落萬峯

正孱顏種樹亦蒼蒼激流復潺潺澗澗若喪簿書常自

可攀自我嬰世網爾來髣髴毛班邱壑誠若喪簿書常自

閣中券責圖志

卷十八

八

環及爾滅聞見曠如遠塵寰豈敢同避世庶幾善閉關  
子牟固懷魏謝傳悲阻山茲焉可怡老詎厭終歲閑蘇  
軾和石林亭詩都城日荒廢往事不可還惟餘故苑石  
飄散向人間公來始購蓄不憚道里艱盡從塵埃中來  
對冰雪顏瘦骨拔凜凜蒼根漱潺潺唐人惟竒章好石  
古莫攀盡令屬牛氏刻鑿紛班班嗟此本何常聚散寔  
循環人失亦人得要不出區寰君看劉季末不能愛河  
關况此百株石鴻毛與泰山但當對石飲萬事付等閑  
謹案此詩亭有刻石為  
李邵正書嘉祐七年立

張橫渠宅在郿縣東五十里一統志今名橫渠鎮在大

振谷口

古蹟 祠宇

上古黃帝子祠在汧陽縣西漢書地理志隃糜縣有黃

帝子祠黃帝孫祠在寶雞縣北漢書地理志陳倉縣有

黃帝孫祠

夏禹廟在岐山縣東十三里一統志有古栢九十四株

枝悉西向

姜嫄祠在郿縣鰲亭水經注鰲縣故城東北有姜嫄祠

西南百步有后稷祠

周周公廟在岐山縣西北十五里鳳凰山麓雍勝略舊

有泉久竭唐德宗大中中忽有五泉涌出賜名潤德泉

續文獻通考元文宗天歷二年建周公廟於鳳翔岐山

之陽春秋祭奠如孔子廟儀一統志有姜嫄廟在廟後

宋蘇軾周公廟詩吾今那復夢周公尚喜秋來過故宮  
翠鳳舊依山突兀清泉長與世窮通至今遊客傷離黍

故國諸生詠雨濛牛酒不來烏鳥散白楊無數暮號風  
謹案廟有大中二年十二月周公祠靈泉碑及題奏  
並勅批  
荅刻石

磻溪神祠在寶雞東南六十里磻溪側水經注卽太公  
釣所石壁高深幽篁邃密人跡罕交東南隅有石室蓋  
太公所居

玉女祠在鳳翔縣南五十里太平寰宇記秦穆公弄玉  
鳳臺之地也

老子廟在寶雞縣大散關上水經注散關有老子廟  
陳寶祠在寶雞縣東二十里史記秦本紀秦文公獲若  
石於陳倉北坂城祠之祠以一牢命曰陳寶水經注陳

倉縣有陳寶雞鳴祠列異傳秦穆公時謹案括地志諸

此作穆公陳倉人掘地得物若羊非羊若猪非猪牽以獻穆

公道逢二童子曰此爲媼述謹案太康地志作此名爲

注云陳倉縣有寶夫人祠常在地中食人腦若欲殺之

以栢挿其首媼曰此二童子名爲雞寶得雄者王得雌

者霸陳倉人舍之逐二童子化爲雉飛入於林陳倉人

告穆公發徒大獵得其雌又化爲石置之汧渭之間至

文公立祠名陳寶縣志祀雞臺址今尚存

汧水祠在隴州西五十里漢書地理志郁夷縣有汧水

祠太平寰宇記今州西大寧閣側近汧水因水置祠

漢張魯女祠在隴州東二十里太平寰宇記故老相傳云漢張魯女死於此時人為立祠民禱有驗謹案張魯女死處在城固寰宇記之說未知何所本姑附於此

魏鄧艾祠在鳳翔縣北十里水經注鄧公泉出鄧艾祠北

隋文帝廟在扶風縣東四十五里揮塵前錄隋高祖廟以牛宏高頰賀若弼配祀

西鎮吳山廟在隴州南七十里吳嶽山下隋書禮儀志開皇十六年正月準西鎮吳山造神廟冊府元龜清泰元年正月壬申詔吳嶽成德公可進封靈應王其祠宇

宮屬並同五岳初帝在鳳翔遣房曷祀之有應至是欲加封爵下有司簡討奏天寶十載正月封吳山神為成德公至德二年十二月改吳山為嶽祠享宮屬視五嶽今圖家以靈告祥宜示殊等故有是命宋史禮志開寶六年遣使奉衣冠劍履送西鎮吳嶽廟立秋日祀西鎮吳山於隴州舊封成德公元豐八年封王謹案清泰中已封王志說未元史祭祀志大德二年二月加封吳山為成德永靖王至元三年定歲祀嶽鎮之制七月土王日記吳山於隴州界續文獻通考明洪武三年詔嶽鎮海瀆英靈之氣受命上帝豈國家封號可加命依古制止以山水本



名稱西鎮吳山之神十二年遣官賜金香盒一座有司祭服二襲永樂二年勅修五年重建通志

本朝康熙四十二年五月

欽頒匾額曰五峯挺秀每歲春秋令有司致祀宋閣仲卿吳嶽廟碑惟沂隴之

極南有山曰吳嶽五峯削成屏列環異雲霞韜映秀氣中出且成秦奧邑西望益都羣阜交立形勢多殊意混元融結之意於茲而拔乎其萃也其下東設巖祠古今常享冥符幽贊誠非溢語而又尊嶽之號顯諸方志故畧而不述在昔李唐天寶中封成德公清泰二年備册命昇靈應王至今文簡存焉洎乎聖朝每歲立秋降服次方嶽之禮以三獻祭之仲卿景德四年冬罷太華守奉詔復理於是邗來年秋躬詣廟宇躡階之際四顧蕭然堂殿傾摧風雨不蔽况人寰之內綽有嘉名水旱之患民所翳賴何斯陋矣豈不欽哉歷代相承但因循而已興替之道諒偶時焉仲卿敢不潛啟精誠覩縷事狀奏發聞上尋乃允俞衆選攝州司馬范秀兼廟令以專

掌之及諸工雲集月無虛日鑿山就平累土成室惟新制度經營倍力數邑供用餘禩方畢自大殿周于廊廡等別創如織至於奇花異艸之栽珍禽惟石之類率非舊窗牖如織至於奇花異艸之栽珍禽惟石之類率非舊物亦自遠而致蓋規模於金天氏之下錯耶而後瞻仰之徒俱駭心目聰明之貴不染風埃儼如在之容助鴻鈞之化重樓向日與金碧以兼高綵帳凝烟對風光而承固足使清風凜然嶽音不墜雖陵谷亦云變勒貞珉之可觀仲卿遂操觚染翰恭而書之庶知來者表一時之事耳謹案唐有吳嶽祠堂記于公異文冷朝陽行書與元二年十月立元有祀西鎮碑梁口口文正書無姓名大德十一年五月立又一碑莫勝文賈幹魯思台正書延祐四年立

唐段太尉祠一在沂陽縣南一里一在縣西北四十里

祀唐段秀實唐書本傳興元元年詔贈太尉諡忠烈帝

還都又詔致祭旌其門閭親銘其碑太和中子伯倫始

立廟有詔給鹵簿賜度支綾絹五百以少牢致祭唐德宗贈

太尉段秀實紀功碑立人之道曰君與臣為臣之義曰忠與節忠莫極于衛國節莫大于忘身存其誠德貫乎天地致其功用施于社稷獨斷克戡之命沉謀安宇宙之危其智勇足以拯時其義烈足以宏教非吳穹錫慶敷佑皇家重振紀綱再激汙俗何邁屯之會而獲見斯人開府儀同三司檢校禮部尚書兼司農卿上柱國張掖郡王段氏名秀實字成功應期降生扶翼唐祚稟陰陽之粹氣備剛柔之全德體正明道從時卷舒蓄為淳和發為功烈朕宅帝位之五載孟冬十月賊臣朱泚反天恃人因時多虞乘我無備誘聚叛卒作亂於京師朕深惟罪己之誠遠遵避狄之義駕自中禁狩於近坳賊陰謀為奸陽言示順以公嘗任涇帥素得士心採諸眾將引以自助公感時悲憤思定大業謂復國安人由已不可以顧私謂開物變化在權不可以虛死畧匹夫之褊介蘊曠代之宏規內貞其心外混其跡且控察元惡情狀將因而圖之賊果不疑委以心腹遽發凶黨謀襲我師公詭說以詞止之不可乃竊取官印假為兵符急追寇軍不遠而復銷禍紓難陰陽若神於時物情危

疑忠邪莫辨卒乘未輯軍旅未完微公之謀吾幾茂濟既而密結勇敢誓殲寇讐決策剋期中外發應會賊泚召公計事引入閣中露其奸情言及僭竊公氣填胸臆植髮衝冠仰天大呼帝鑒何昧孰為臣子而忍是心語未絕音奮笏前擊凶徒敗面既躡而奔左右駭然初未敢動繼者不至事遂無成逆徒交鋒因而遇害嗟乎天生萬物惟人最靈稟元氣之精鍾五行之秀是宜守正居順移孝資忠君君臣臣父子各履於達道同臻於太和天乎不融生彼狂悖神乎不惠喪我忠貞靜言思之輟饋忘寐詳求其理抑有以焉茲朕不明敗德招損故列聖垂佑做戒于予則泚之亂所以懲旣往勗將來禮教陵夷風訛俗弊故上帝降鑒聳動於人則段公之死所以勵當今傳不朽也訪彼前史稽諸昔賢大節者不必成功建大功者或未立節非節不可以禪教非功不可以持危義寔相須事難並備吉甫以文武翼周室宣王中興絳侯以智謀安劉氏文皇紹立茂功著矣而節未可稱董卓脇國以擅威伍孚制之而不畏王敦擁衆以稱亂周顛折之而無疑奇節偉矣而功竟不就至若屈伸合變進退知幾智以遂其謀勇以決其死功與時並節與名偕依古以還無公儔比貞烈之至通

於神明桀驚聞之而動心仇讐感之而不怨死於義而  
 義著忘其家而家全行路與悲懦夫增氣矧予之慟其  
 可弭忘且人之所重者身也國之所重者位也公能殺  
 身殉國朕得不以重位報之哉乃詔有司冊贈太尉諡  
 曰忠烈賜寔封五百戶莊宅各一所嗣子授三品正員  
 官諸子各授五品正員官表其閭里護其喪葬官立祠  
 宇史載忠勳哀榮之典備矣君臣之義極矣公始以天  
 寶四載奮筆從戎才為時生官由才達得司馬戰陳之  
 法參將軍帷幄之籌累典方州更踐臺寺出擁旄節入  
 為卿士位歷十七歲踰三紀封王列於異姓開府比於  
 台司參職六官食賦百室言不伐善慮常下人恒持順  
 信之規罔居疑悔之地利刃在手投節皆虛貞松有心  
 老而彌勁吞大歎於方寸之內安危疑於晷刻之間力  
 可屈而志不可遷身可殺而節不可奪所謂有始有卒  
 為臣之極致者與日月有期宅兆云畢身歿功在凜然  
 如山勒銘傳芳終古不滅以志吾過且旌善人銘曰浩  
 浩上天四序唯均氣或埋鬱過為災氛否不可終必復  
 元亨洗以膏雨播之祥雲濟濟蒸人五常是則時或屯  
 難乃生凶慝亂必有定允歸皇極極以茂勳輔之明德  
 勳德克崇茲惟段公寔天降靈寧保朕躬日月蔽虧宇

宙昏蒙罔然明誠獨誓深忠豺狼為羣狎狎惡咆哮  
 奔突乘我未備公飛尺符橫制醜類變化若神邦家不  
 墜元惡大憝誘奸作狂竊器僭名反易天常公獨挺身  
 奮擊暴強烈烈英武歿而彌彰義振名教功存社稷贈  
 極上台賞延真食省咎祇畏懷  
 賢憫惻刻銘豐碑昭示萬國

太白山神廟在郡縣東南四十里太白山上水經注山  
 上有太白祠民所祀也謹案言民所祀是秦冊府元龜

天寶八載太白山人李渾稱於金星洞仙人見語老君

云有玉版石記符聖上長生久視令御史中丞王鉷求

而得之閏六月丙辰詔太白山可封為神應公其金星

洞改為嘉祥洞仍一洞置一祠宇仙人臺下置一觀以

真符玉芝為名唐會要天寶十四年封山神為靈應公

東坡志林 太白山神至靈自昔禱無不應近歲向傳公少師為守奏封山神為濟民侯自此禱不應太守乞復公爵詔封明應公且修其廟祀之是嘉祐七年也通志

熙寧八年進封福應王明正統四年重修廟宋蘇軾乞封太白山

神狀伏見當府郿縣太白山雄鎮一方載在祀典案唐天寶八年詔封山神為神應公迨至皇朝始改封侯而加以惠民之號府界自去歲九月不雨徂冬及春農民拱手以待饑饉粒食將絕盜賊且興臣採之道途得於父老咸謂此山舊有秋水試加禱請必獲響應遂令擇日齋戒差官蒞取臣與百姓數千人待於郊外風色慘變從東南來隆隆獵獵若有驅道既至之日陰風凜然油雲蔚興始如車蓋既日不散遂彌四方化為大雨罔不周飭破驕陽于鼎盛起二麥于垂枯鬼神甚幽報答甚飭竊以為功效甚大封爵未充使其昔公而今侯是謂自我而佐降揆以人意殊為不安且此山崇高足亞五嶽若賜公爵尚虛王稱校其有功實未為過伏乞更

下所司詳酌可否特賜指揮范純仁祭太白泐文比歲不雨被邊之民流離孳亡所不忍視今夏驕亢復甚焦灼涓禱羣望曾莫我助是用遠邀靈液以祈濡澤神既戾止遠獲嘉應早稼復蘇優渥沾足皆神所賜敢不竭誠敢不腆禮以謝神貺惟聰明正直尚終沛施以庶乎有秋也尚饗蘇軾太白山祈雨文惟西方挺特英偉之氣結而為此山惟山之陰威潤澤之氣聚而為秋潭餅雪不至西方之雨天下而況於一方乎乃者自冬徂春雨為凶歲民食不繼盜賊且起豈惟守土之臣所任以為憂亦非神之所當安坐而熟視也聖天子在上凡所以懷柔之禮莫不備至下至於愚夫小民奔走畏事者亦豈有他哉凡皆以為今日也神其盍亦鑒之上以無負明應公祝文天作山川以鎮四方俾食於民以雨以賜惟公聰明能率其職民以早告應不逾夕帝謂守臣予加乃功惟新爵號往耀其躬在唐天寶亦賜今爵時惟術士探符採藥謂為公榮實為公羞中原顛覆神不顧救今皇神聖惟民是憂民既飽溢曾無禱求充衣煌煌赤舄綉裳捨舊即新以佑我民謹案廟有元修廟碑

記延祐元年立李  
祖文文禮愷正書

臣謹案太白山上有靈湫數處歷代以來著神異關

中每逢望澤之時凡有所禱悉昭不應乾隆五年川

陝督臣尹繼善奏請列入本省祀典臣仰膺

簡命巡撫陝西三十九年三月春雨愆期麥田需膏甚急臣

虔率僚屬步禱神祠復遣官恭赴靈湫取水雨隨水

至大沛甘霖達旦連宵四野霑足臣專摺奏請

特加昭靈普潤四字封號並

御製詩章敬鑄翠琰用答神庥至山中暨西安省城西郭

之外舊有神宇規制庳隘臣復捐俸鳩工鼎新廟貌

歲時報祭庶明神鑒格益賴嘉庥俾我西土蒸黎咸

蒙福佑焉

靈義侯祠在隴州城內通志唐大歷二年故郡壘艱於

得水荀氏夫婦獻地因遷城於此勅封為靈義侯靈順

夫人立祠以祀有禱屢應宋太祖時改封安祐侯

開元寺在鳳翔縣城內聞見後錄大殿九間後壁吳道

子畫自佛始生修行說法至滅度山林宮室人物禽獸

數千萬種極古今天下之妙其識開元三十年云宋蘇軾記

所見開元寺吳道子畫佛滅度以荅子由詩西方真人  
誰所見衣被七寶從雙後當時修道頗辛苦栢生兩肘  
烏巢肩初如濛濛隱山玉漸如濯濯出水蓮道成一  
就空滅奔會四海悲人天翔禽哀響動林谷獸鬼躑躅

淚逆泉麗眉深目彼誰子遶床彈指性自圓隱如寒月  
墮清晝空有孤光留故躔春遊古寺拂塵壁遺象久此  
霾香煙畫師不復寫名姓皆云道子口所傳從橫固已  
茂孫鄧有巨鱗吞小鮮來詩所誇孰與此安得攜挂  
其旁觀謹案寺有唐開元十  
六年楊淡所立尊勝經石幢

天柱寺在鳳翔縣北三里通志舊有楊惠之塑維摩像

唐李洞宿天柱寺詩天柱暮相逢吟思天柱峰墨研青  
露月茶吸白雲鐘卧語身粘薛行禪頂佛松探元為一  
决明日去臨邛宋蘇軾維摩象唐陽惠之塑在天柱寺  
詩昔者子與病且死其友子祀往問之躡躡鑿井自歎  
息造物安將以我為今觀古塑維摩象病骨磊嵬如若  
龜乃知至人外生死此身變化浮雲隨世人豈不頑且  
好身雖未病心已疲此叟神完中有恃談笑可却干熊  
羆當其在時或問法俯首無言心中自知至今遺像兀不  
語與昔未死無增虧田翁俚婦那肯顧時有野  
鼠銜其髭見之使人每自失誰能與結無言師

普門寺在鳳翔縣東一里通志唐建金大定六年明正

德八年重修舊有唐王維吳道子畫宋蘇軾王維吳道子畫何處王維畫

普門與開元開元有東塔維摩留手痕吾觀畫品中莫  
如二子尊道子寔雄放浩如海波翻當其下手風雨快  
筆所未到氣已吞亭亭雙林間彩暈扶桑暎中有至人  
談寂滅悟者悲涕迷者手自捫鬢君鬼伯千萬萬相排  
競進頭如龍摩詰本詩老佩芷襲芳蓀今觀此壁畫亦  
若其詩清且敦祇園弟子盡鶴骨心如死灰不復溫門  
前兩叢竹雪節貫霜根交柯亂葉動無數一皆可尋  
其源吳生雖妙絕猶以畫工論摩詰得之於象外有如  
仙翮謝籠樊吾觀二子皆神俊又于維也歛衽無間言  
又九日獨遊普門寺有懷子由詩花開美酒曷不醉來  
看南山冷翠微憶弟淚如雨不散望鄉心與雁南飛明  
年縱健人應老昨日追歡意已違不向秋風強吹帽秦  
人不笑楚人譏

者閣寺在岐山縣東北四十里崛山下通志唐乾寧二  
年建石磴崎嶇巖洞峭絕春時人多遊此

法門寺在扶風縣北二十里崇正鎮聞見後錄寺有古塔四層瘞佛手指骨一節唐憲宗盛儀衛迎入禁中塔下層有芙渠工製精妙每芙渠一葉上刻一施金錢人姓名殆數千人宮女名為多又刻白玉石像瘞佛指骨節置金蓮花中隔琉璃水晶匣可見通志寺即唐憲宗迎佛骨處元和十四年詔改為法雲寺勅學士張仲素撰碑宋徽宗有讚并大書皇帝佛國四字於山門之上

謹案寺有千佛象碑一鋪製作精巧惜無年月其陰及側刻涅槃盤經凡日月字並作㊦㊦疑是武后時物又有大聖真身塔碑銘大歷十三年四月立張或撰文楊播正書又有秦王重修寺塔記天祐十九年二月立薛昌序撰文王仁恭正書困學紀聞曰舊史德宗紀貞元六年岐州無憂王寺有佛指骨寸餘先是取來禁中供養

二月詔送還本寺此迎佛骨之事也韓愈傳云鳳翔法門寺有護國真身塔內有釋迦文佛指骨一節寺名與前不同攷法門寺即無憂王寺記載非一寺故互異耳應麟之說非是天祐十九年乃梁主瑱之龍德二年碑為李茂貞所立故仍稱唐之號耳

西明寺在郿縣西南二十里唐顯慶三年為元奘法師建酉陽雜俎孫思邈隱終南石室與宣律師互參元旨於此

龍泉寺在汧陽縣東十五里龍泉山上一統志唐武德間建宋大中祥符三年改普濟禪院謹案寺有宋普濟

文沙門善僂習王羲之書

慈禪寺在麟遊縣東四里一統志在杜澄二水交會處

有永徽四年鑄刻石佛像

天臺寺在麟遊縣西五里通志即唐九成宮故址南面

青蓮北負排雲寺內尚存白松古柏

宋張橫渠祠在郿縣東五十里大振谷口通志

本朝康熙二十三年

賜額曰學達性天宋張舜民乞追贈張載疏臣伏視鳳翔府橫渠鎮居住故崇文院校書張載學際天人誠

動金石義之所在白刃可蹈心有不厭萬鍾何加口如不能言體若不勝衣議論感激凜如秋霜雖萬軍之將不足言其勇也平居與人言退然若不知讀書者坐而講貫剖判是非談辨如流雖滔滔江漢不足方其廣也著書萬言名為正蒙陰陽變化之端仁義道德之理死生性命之分治亂國家之經罔不究通方之前人其孟軻楊雄之流乎如荀况輩不足望于載也關中學者靡然就之謂之橫渠先生一登其門言行皆知孝悌仁義

有如夙成雖去載千里之遠十年之久不敢一蹈非義常若載之臨其前後左右也自此西土學者洒然知先聖賢之學乃知鄉者誦說之富組綉之文特小道爾在熙寧中累荐朝廷召至闕下授以崇文院校書未幾以疾辭歸熙寧末年再至闕下神宗方將任用使行其所言其疾再作謁告西歸死于道路當時議者以謂載身逢明天子緣飾禮文修明治具之時再至朝廷竟不能伸其一言以終此載之短薄則不幸也亦有士如此當年不能與舉舉于老疾垂死之時治國者亦不得無慊然于心也載之死于今十有五年中外臣僚猶錄其平生以言于朝廷畧以十數或乞賜田或錄其子或乞降諡然天聽高邈未蒙響答今載止有一妻一子衣食不足寄於親友日來月往人情憤煩飢寒之憂其甚迫若不身之與子孫也朝廷褒賢錄善豈特為其賢者之後乎如孟軻荀卿楊雄於今千有餘年學者徒能讀誦其書而已至於禮貌寂寥孰有未括本朝一且列之封爵血食廟堂使後世觀之賢于孟軻荀卿揚雄乎朝廷臣僚奏陳于錄今日之言非為載也伏乞朝廷檢會累次



舉一而足庶使褒賢之典獨見于本朝為善之風不墜於今日謹案祠有元延祐七年碑文禮愷文楊粹正書

真興寺在鳳翔縣城內一統志宋初節度使王彥超建

閣高十餘丈宋蘇軾真興寺閣詩山川與城郭漠漠同

高何人之所營側身送落日引手攀飛星當年王中令

斫木南山傾寫真留閣下鍊面眼有稜身長八九尺與

閣兩崢嶸古人雖暴恣作事令世驚登者尚吁喘作者

何以勝曷不觀此閣其人勇且英又真興寺閣禱雨詩

太守親從千騎禱神翁遠借一栢清雲陰黯黯將噓遍

雨意昏昏欲釀成已覺微風吹袂冷不堪殘日傍山明

今年秋熟君知否應向江南飽食稊

鐵佛寺在隴州香泉通志寺有鐵佛一軀宋咸平中建

元祐間重修

金惠濟禪院在郿縣槐芽鎮北一里金大定七年牒本

寺自來別無名額今納訖合著錢一百五十貫乞立惠

濟名額因賜名惠濟禪院謹案此牒刻石見存金世賣

之例乃大定五年所罷此牒乃四年所給刻於七年者也

玉清宮在汧陽縣西舊縣東三里一統志大定中建元

至元中重修姚燧撰碑

元馬超祠在扶風縣續文獻通考元順帝至元六年詔

建馬超祠於扶風茂陵山下

大金佛寺在鳳翔縣東通志大德元年勅修世祖鑄金

佛像高尺許重三十五斤賜寺中供養明初失之

成道宮在寶鷄縣東南六十里渭水之南通志邱處機修道於此始名長春觀後改今名

明三賢祠在汧陽縣東通志祀燕伋郭欽段秀實伋從夫子適周欽肥遯於王莽之世秀實死難舊各祀於鄉

天啟元年始創此祠

古蹟郊邑

鳳翔府上古鴻冢在鳳翔縣境史記五帝本紀注鬼臾

區號大鴻黃帝大臣也死葬雍故鴻冢是封禪書注黃

帝臣大鴻葬雍鴻冢蓋因大鴻葬為名也路史疏仡紀

帝鴻氏葬雍雍之鴻冢是矣在秦漢皆列祀謹案鴻冢自古皆云

大鴻獨羅泌以為帝鴻蓋誤

唐虞縻亭在郿縣境漢書郊祀志注后稷封縻縻讀如

郿或曰鳳翔府郿縣有郿亭桓譚新論郿在漆縣其民

有會日以相與夜中市如不為則有灾咎謹案說文有美陽亭云民

俗以夜市有幽山者即此後漢書王恽傳稱恽除郿縣令到官至縻亭者亦是

周授經臺在鳳翔縣南雍勝畧本終南山峰尹喜既見

老子授五千言喜退而書之曰道德經後常居此

野人塢在鳳翔縣南名山記秦穆公失善馬野人得而

食之者三百人吏捕得欲法之公曰吾聞食善馬肉不

飲酒傷人皆賜之酒其後秦伐晉三百人皆從報德遂

脫穆公於難

鳳臺在鳳翔縣南十五里水經注雍有鳳臺秦穆公時有蕭史者善吹簫能致白鶴孔雀穆公女弄玉好之公為作鳳臺以居之積數十年一旦隨鳳去雍宮世有簫管之聲焉今臺傾祠毀不復然矣

召亭在岐山縣西八里召公村詩譜文王分岐邦周召之地為周公旦召公奭之采地水經注雍水東逕召亭南召康公之采邑也

周城在岐山縣西北十五里亦曰周公邸續漢書郡國志美陽縣有周城水經注岐水之南有周城周城者周

公之采邑也

太王陵在岐山縣東北五十里通志在岐陽鎮北俗云幽王陵案幽王陵在臨潼北二十五里太王始遷岐下冢在岐陽無疑白起城在郿縣東北十五里雍勝略秦白起所築

秦穆公墓在鳳翔縣城內東南隅史記秦本紀繆公卒葬雍皇覽秦繆公墓在橐泉祈年宮觀下通志墓周圍

五丈有奇前有碑歲時致祭宋蘇軾秦穆公墓詩橐泉乃知昔未有此城秦人以泉識公墓昔秦穆不誅孟明豈有死之日而忍用其良乃知三子殉公意亦如齊之二子從田橫古人感一飯尚能殺其身今人不復見此等乃以可見疑古人古人不可望今人益可傷謹

案史記注謂在雍縣東南二里是在城以外也今城正唐末李茂貞所築

三良冢在府城南半里史記秦本紀注應劭云秦穆公

與羣臣飲酒酣公曰生共此樂死共此哀於是奄息仲

行鍼虎許諾及公薨皆從死括地志三良冢在岐州雍

縣唐劉禹錫三良冢賦并序魯文公六

息仲行鍼虎為殉皆秦之良也國人哀之為之賦黃鳥

君子曰秦穆之不為盟主也宜哉先王違世猶貽之法

而况奪之善人乎是以知秦之不復東征也秋季月吾

西遊汧渭出于岐雍之間於古道旁得三良冢心甚哀

之涕泗者久之而去詞曰昨宿岐城曉涉渭東霜凌雪

結飛沙亂蓬中野躊躇屈此古墟野人曰即車氏之冢

方驅駕班如久而咤曰吾嘗讀舊史矣古者秦氏大於

穆公出師則寧東夏用賢則霸西戎大邦服其禮小邦

畏其雄謀已集戰亦武不能勤王不為盟主者何居以

滅天之良喪人之特百夫仰系一朝而踣可哀也哉宛

其昭世而坐捐方惴惴以臨穴且哀哀而號天從有言

撫寒原莽蕩千里迴眺無垠上刺衰德下傷幽魂挂驂

隴樹脫劍山門掇野芳以為荐汲行潦而充罇矧今情

之猶悲諒古恨之潛吞死而悄悄哀生人之長慟赴永夕

人壽爾天言念君子中心悄悄哀生人之長慟赴永夕

之莫曉歸去來兮不可留且悲吟於黃鳥魏曹植三良

冢詩功名不可為忠義我所安秦穆先下世三人皆自

殘生時等榮樂既歿同憂患誰云捐軀易殺身誠獨難

攬涕登君墓臨穴仰天嘆長夜何真真一往不復還黃

鳥為悲鳴哀哉傷肺肝晉陶潛三良冢詩彈冠乘通津

但懼時我遺服勤盡歲月常恐功愈微忠情謬獲露遂

為君所私出則陪文輿入必侍丹幄箴規嚮已從記議

初無虧一朝長逝後願言同此歸厚恩固難忘君命安

可違臨穴罔遲疑投義志攸希荆棘籠高墳黃鳥聲正

悲良人不可贖泣然沾我衣謹案括地志冢在故城

內今在城外是

秦武公墓在岐山縣西南史記秦本紀武公葬雍平陽

關中勝蹟圖志

卷十八

三

臣謹案陝西通志據劉紹周平陽封域辯以秦武公墓在郿縣攷武公葬平陽以平陽為屬郿縣者魏書地形志史記裴駟集解是也以平陽為屬岐山者括地志史記正義是也又攷元豐九域志虢縣有平陽鎮蓋即平陽故城虢縣元時省入寶雞而一統志謂平陽故城在岐山縣西南接寶雞界地理頗合則以武公墓在岐山尤為有據今從之

秦寧公墓在寶雞縣西北史記秦本紀秦寧公葬西山括地志寧公墓在陳倉縣西北三十七里秦陵山謹案始皇

本紀云云葬地與此不同

漢伏波村在扶風縣西七里一統志馬援故居

郿塢城在郿縣東十五里水經注渭水東逕郿塢城南

雍勝畧董卓封郿侯築塢高厚皆七丈徙金銀雜物于

內積三十年穀俗謂之小長安宋蘇軾郿塢詩衣中甲厚行何懼塢裏金多退

足憑畢竟英雄誰得似臍脂自照不須燈

回中城在隴州西北四十里雍勝畧即漢來欵開道處

斜谷關在郿縣西南三十里通鑑元狩中發卒萬人作

褒斜道魏志郭淮傳青龍二年亮出斜谷田于蘭坑賈

逵傳正始元年曹爽征蜀使逵至斜谷觀形勢蜀志後

主傳建興十一年蜀運米集斜谷口治斜谷邸閣諸葛

亮傳十二年亮由斜谷出據五丈原雍錄長安可達漢中惟子午關子午關在正南次西則駱谷關又西則斜谷關漢王自漢中出襲雍則自褒斜出也岐山縣志褒斜二谷阻衙嶺為首尾雍梁有事為出入咽喉與祁山大散子午駱谷並稱要地

大散關在寶雞縣南五十二里大散嶺上通褒斜後漢書順陽侯嘉傳建武二年延岑引兵北入散關至陳倉嘉追破之注散關故城在陳倉縣南十里有散谷水因取名焉水經注汧水東入散關唐書地理志寶雞縣西南有大散關通典有汧水散關在寶雞縣南九域志寶

雞縣有武城車舍大散三鎮中興四朝志大散關屬梁泉縣在寶雞南為秦蜀往來要道自關距和尚原纔咫尺兩山關控斗絕出可以攻入可以守寔表裏之形勢也縣志一曰散關在大散嶺上為秦蜀襟喉南山自藍

田而西至此方盡又西則隴首特起汧渭縈流關當山川之會扼南北之交唐羅鄴大散嶺詩過往長逢日色來處特地身疑是鳥飛謹案水經注渭水東入散關抱朴子神仙傳曰老子西至關關令尹喜候氣知真人

西遊遇老子為著道德二經卽此地今俗有以為函谷者非隴關在隴州西七十里隴山下後漢書順帝紀永和四年命扶風築隴道塢五年羌寇武都燒隴關三秦記隴

謂西關其坂九回上者七日乃越晉書地道記漢置隴關西當戎狄通典隴一名隴坻漢隴關今名大震關在縣西唐書高祖本紀武德五年突厥陷大震關柳宗元館驛使記自武功西至於好時其驛二其蔽曰鳳翔府其關曰隴關雍錄漢武帝至此遇震雷因名大震關太平寰宇記大震關後周天和元年置今名隴山關謹案避諱改曰大寧亦曰隴山胡三省通鑑注唐薛逵改築新關於隴山由是謂大震為故關

馬援墓在扶風縣西七里後漢書本傳援卒後有上書譖之者帝怒妻孥惶懼不欲以喪還舊塋裁買城西數

畝地藁葬而已妻子詣闕上書訴冤前後六上然後得葬

魯恭墓在扶風縣北四十里魯馬村謹案中牟縣志恭墓在縣西北兗州

府志載恭墓在焦氏山南及後漢書本傳恭以老病罷官卒于家則中牟諸處皆非寔冢

班固墓在扶風縣東二十里

三國三交城在寶雞縣西十六里元和郡縣志司馬懿

與諸葛亮相距所築

石鼻寨在寶雞縣東四十里通鑑唐光啟三年田令孜

奉上發寶雞增禁兵守石鼻為後拒胡三省注蘇軾曰

寶雞武成鎮即俗所謂石鼻寨也宋蘇軾石鼻城詩平

征夫自不閒北客初來試新險蜀人從此送殘山獨穿  
暗月朦朧裏愁渡奔河蒼茫間漸入西南風景變道邊  
修竹水  
潺湲

隋文帝泰陵在扶風縣東南四十五里隋書后妃列傳

文獻獨孤皇后仁壽二年八月葬於泰陵文帝紀高祖

文皇帝仁壽四年十月合葬於泰陵同墳而異穴關中

陵墓志陵高五丈周數百步謹案元和郡縣志太平寰

宇記皆云文帝泰陵在武

功縣西南二十里三時原一統志從之攷武功西

南二十里已交扶風界陵在今扶風境故載于此

唐臨汧城在隴州西北册府元龜王承元為鳳翔節度

使於汧陽西北八十里築新城一所賜額為臨汧城鳳

翔西接涇原無山谷之險吐蕃由是往往入寇故承元

奏於衝要築壘分兵千人以守之

謹案臨汧城新舊唐書皆在汧陽一統志

列入隴州蓋本鳳翔府志

隴亭在隴州隴山官道旁通志唐時已有此亭

安戎關在隴州西南册府元龜大中六年隴州防禦使

薛逵言汧源西境切在故關昔有隄防殊無制置僻在

重岡之上苟務高深今移要會之中實堪控扼舊絕泉

井遠汲河流今則臨水挾山當川限谷危墻深塹克揚

營壘之勢謹畫圖進乞改為安戎關唐書地理志汧源

西有安戎關本大震關薛逵移築更名通鑑唐天復二

年孔勅取成隴二州乃自故關歸後唐乾祐元年蜀將



韓保貞出新關胡三省注秦州清水東五十里有大震關自薛逵徙築安戎關於隴山由是謂大震關為故關今隴山之西有故關山新關在汧源縣西

潘氏堡在寶雞縣東北唐書楊晟傳光啟三年守大散關朱玫攻關晟戰於潘氏遂敗通鑑注潘氏堡在寶雞東北

模壁寨在寶雞縣西南七十里通鑑乾祐初蜀將安思謙救鳳翔遣別將趨模壁

箭括關在汧陽縣南十五里通鑑梁貞明六年蜀將陳彥威出散關敗岐兵於箭括嶺胡三省注其山兩岐故

呼為箭括有箭括關宋史吳玠傳紹興三十一年金沒立方攻箭括關玠遣將擊敗之

甘露坊在麟遊縣西唐馬坊也九域志縣有八馬坊

李淳風墓在岐山縣東北五里謹案河南府志李淳風墓在新安縣畿輔通志在涿州皆無所徵信考唐書淳風岐山人似應以此為正又西安府志蓋屋縣東二里亦有淳風墓

楊恂墓在扶風縣東北二十里通志在舊美陽城北二里謹案墓上有碑額題恒農先賢積慶之碑八字蓋即楊國忠父也唐書宰相世系表以為楊友之子與碑云烈考志謙者異碑天寶十二載八月立明皇撰并分書太子亨題額

李茂貞墓在寶雞縣北五里

虢國夫人墓在寶雞縣東唐書后妃傳馬嵬之難虢國

與國忠妻裴柔等奔陳倉縣令率吏追之乃自剄死瘞

陳倉東郭外

段行琛墓在汧陽縣北七十里謹案墓有神道碑張增

人姓名大歷十四年閏五月立考趙明誠金石錄又有

一碑為楊炎撰文蕭正正書乃大歷四年立者非此碑

今此碑存而楊炎文碑覆如矣

段秀實墓在汧陽縣西六十里太平寰宇記在縣西北

四十里萬善鄉草僻川西謹案臨潼縣亦有秀實墓

宋凌虛臺在鳳翔縣東北一統志陳希亮守鳳翔時所

建宋蘇軾凌虛臺記臺于南山之下宜若起居飲食與

近于扶風以至近求至高其勢必得而太守之居未嘗

知有山焉雖非事之所以損益而物理有不當然者此凌

而見其髻也曰是必有異使工鑿其前為方池以其上

築臺出于屋之簷而止然後人之至於其上者恍然不

知臺之高而以為山之踴躍奮迅而出也公曰是宜名

之與廢成毀不可得而知也昔者荒草野田霜露之所

蒙翳狐虺之所窟伏方是時豈有知凌虛臺耶廢興成

毀相尋於無窮則臺之復為荒草野田皆不可知也嘗

試與公登臺而望其東則秦穆之祈年橐泉也其南則

漢武之長楊五柞而其北則隋之仁壽唐之九成也計

其一時之盛宏傑詭麗堅固而不可動者豈特百倍於

臺而已哉然而數世之後欲求其彷彿而破瓦頽垣無

復存者既已化為禾黍荆棘邱墟壠畝矣而况於此臺

歟夫臺猶不足恃以長久而况於人事之得喪忽往而

忽來者歟而或者欲以夸世而自足則過矣蓋世有足

恃者而不在乎臺之高多感激道直無往還不如是臺上

記又凌虛臺詩才高多感激道直無往還不如是臺上

舉酒邀青山青山雖云遠似亦識公顏崩騰赴幽賞披

豁露天慳落日銜翠壁暮雲點烟鬟浩歌清興發放意

閣口券責圖志 卷十八 三

未禮剛是時歲云暮微雪洒袍班吏退迹如掃賓來勇  
躋攀臺前飛雁過臺上雕弓彎聯翩向空墜一笑驚塵  
寰

橋頭寨在鳳翔縣東北十五里通鑑紹興三十一年吳

璘遣別將彭青至寶雞渭河夜劫金人橋頭寨破之

張載墓在郿縣東五十里橫渠鎮呂與叔行狀熙寧十

年十二月乙亥行次臨潼卒門人送其柩歸於家元豐

元年八月葬父涪州墓南之耐穴

金橫水鎮在鳳翔縣東三十里金史地理志鳳翔府舊

有橫水鎮

益店鎮在岐山縣東三十五里金史地理志鳳翔府舊

有驛店鎮

馬蹟鎮在岐山縣東南三十五里金史地理志岐山縣

有馬蹟鎮謹案今名羅局鎮

元射箭臺在寶雞縣西南十里一統志元憲宗入蜀常

駐師於此較射

清風臺在寶雞縣南六十里一統志邱處機所築西倚

飛雲壁東臨漱玉溪為一邑最處

二里關在寶雞縣西南四十里元史鄭鼎傳中統初鼎

從伐蜀攻二里散關屢立戰功縣志關居高嶺上長亘

二里因名乃連雲棧出入必由之路明初設巡檢司於

益門鎮嘉靖間遷於此

益門鎮在寶雞縣西南十五里通志元末李思齊所築以備川蜀洪武三年蜀將王友仁攻興元守將金興旺請援時徐達在西安即帥師還屯益門鎮縣志陝西既入關平行行千餘里西南抵寶雞復岸然山合惟一隘口始入是為益門鎮秦山嵯峨清江滉漾路惟鳥道雲棧百折達荆梁通滇益名鎮以益義取諸此李思齊墓在寶雞縣東三十里

明咸宜關在隴州西四十里通志明正統中因關山路阻改咸宜關移巡檢司於此鑿山開道通秦鳳故關廢

為鎮

臣謹案隴山置關始於西漢自漢迄明雖經三徙然

咸因山設險摠而名之皆隴關也漢曰大震唐曰安戎明曰咸宜考太平寰宇記安戎宋時已廢後此仍由大震即今隴州西八十里之關山是也前明咸宜置關而大震又廢唐宋以大震為故關而安戎為新關近時則以關山為故關而咸宜為新關雍勝略云左隴山而右汧水面五峯而扼靈谷為秦鳳要害之地信哉

本朝大學士黨崇雅墓在寶雞縣西平原通志康熙八年

關中勝蹟圖志  
卷十八  
葬衛周祚爲其志銘

關中勝蹟圖志卷十八終



