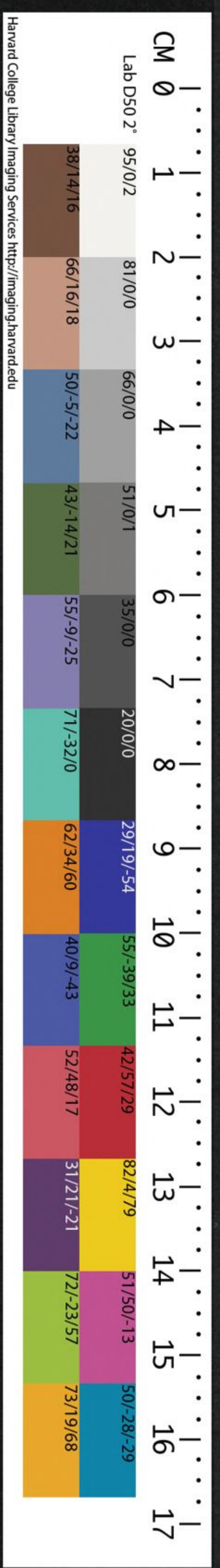
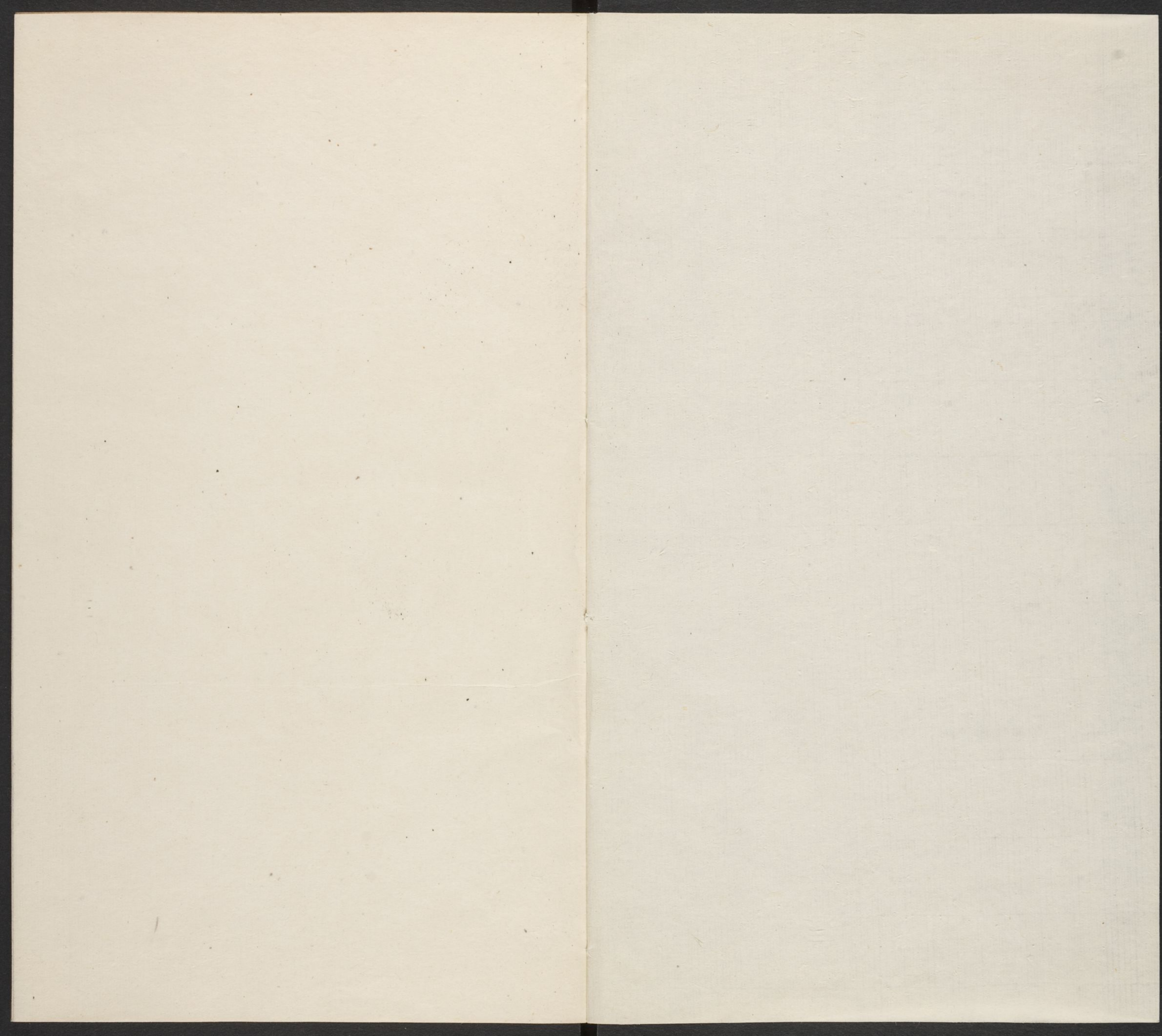


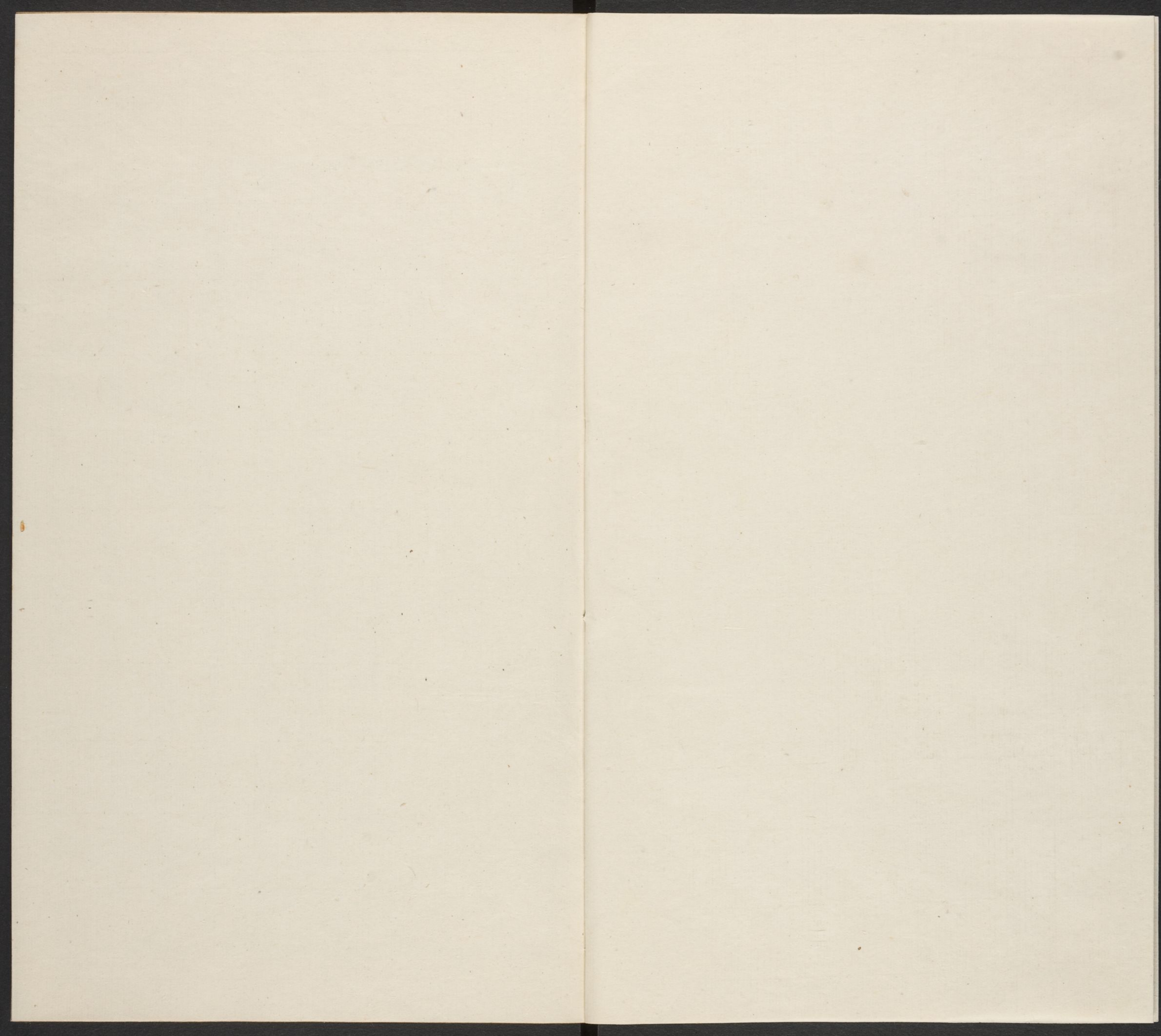
93

T 8027

5672







四川名勝志卷之十六

上川東道屬

重慶府

在省城東一
千二百里

領三州十七縣

閩中曹學佺能始著

哈佛大學
哈佛葉宗
圖書館
珍藏
印

周巴子國秦使張儀滅巴立巴郡遂城江州二漢
因之獻帝時巴分爲三江州寔永寧郡理梁改楚
州以地隣乎楚也隋改渝州以江受渝水也唐天
寶之南平郡宋崇寧之恭州又因而屢易矣後以
光宗潛邸始陞府名重慶重慶者以介乎順絡二
慶之間也順慶已見川北紹慶府爲今之彭水縣

四川名勝志 卷之十一
南平以山名距府城南百五十里宋郡守趙彥邁
有南平志一卷自爲序○宋史新編江州圖經一
卷不載作者又有江州事跡三卷稱韓昱撰

巴縣 附郭

水經曰巴水至江州城下與岷江合江州寔縣名
秦漢至南齊皆因之宋明初移置夔溪口始有巴
名山海經曰西南有巴國大皞生咸鳥咸鳥生乘
釐乘釐生後照後照是始爲巴人有國名曰流黃
辛氏其域中方三百里其出是塵土有巴遂山澗
水出焉又有朱卷之國有黑蛇青首食象郭璞註

云今三巴是也後照乃巴人始祖辛氏卽鄩氏出
是塵土言殷盛也食象卽巴蛇也○水經註曰江
州縣故巴子都也按春秋桓公九年巴子使韓服
告楚請與鄩爲好寔始見傳文公十六年楚人秦
人巴人伐庸寔始見經及後七國稱王巴亦稱王
華陽國志慎王五年蜀苴相攻苴侯奔巴巴爲請
于秦秦使張儀救苴滅蜀儀貪巴道之富遂滅巴
執王以歸乃城江州而置巴郡焉漢書列傳楊雄
之先稱楊侯處于巫山至漢興其族溯江上居巴
之江州卽此縣矣○兩漢巴郡東至魚復北接漢

四川名勝志卷之十一
中西連轅道南極黔涪孝桓帝時刺史但望采文學掾趙芬等議上疏曰謹按巴郡圖經境界南北四千東西五千周萬餘里屬縣十四鹽鐵五官各有丞史遠縣去郡千二百至千五百里鄉亭去縣或三四百或及千里刺史行部不到十縣太守行桑農不到四縣且江州以東墊江以西上下殊俗情性不同敢欲分爲二郡一治臨江一治安漢朝議未許獻帝初平元年劉璋始以墊江以上爲巴郡治安漢以江州至臨江爲永寧郡胸悉至魚復爲固陵郡巴遂分矣建安六年魚復蹇胤白璋爭

巴名乃改永寧爲巴郡固陵爲巴東以治安漢者爲巴西於是有三巴之號○巴志曰漢世郡治巴水北有柑橘官今北府城是也後乃徙南城按北府城在今江北南城今南城坪是○常道將志云劉先主時都護李嚴大城江州週廻十六里欲鑿城後山自汶江通水入巴江使城爲洲求以五郡置巴州丞相亮不許亮北征名嚴漢中故穿山不逮然造蒼龍白虎門別郡縣倉皆有城按治西十里佛圖關左右顧巴岷二江是李正平欲鑿處斧跡猶存今府城爲門十有七九開八閉以象九宮

八卦或曰象龜首乃向塗山○水經曰江水又東北至巴郡江州縣東強水涪水漢水白水宕渠水合南流注之註曰強水卽羗水宕渠卽潛水渝水又云巴水出宣漢縣巴嶺山南流歷巴中徑巴郡故城南李嚴所築大城北西南入江庾仲雍所謂江州縣對二水口右則涪內水左則蜀外水者也巴水亦名西漢水寰宇記云巴縣所理岷江之北漢水之南卽是處矣○府治枕金碧山漢時分祀金馬碧雞處也宋淳祐中制置使余玠因舊址累爲臺曰金碧臺隸友石二字刻在治後式燕堂玠

又嘗勅招賢館於府東偏下令曰有謀欲以告近則徑詣公府遠則言於郡以禮遣之館中供帳一如帥府焉○輿地碑曰渝州有漢故益州刺史碑有延熙中嚴孝子碑有漢靈帝時太守張汎頌德碑俱云在郡治有劉宋義熙碑在岷江邊水淺澗始得見之見必有秋又名豐年碑○本志郡學後蓮花壩有石麟石虎相傳爲古時巴君冢又云治北康村有小阜二十餘俗呼古陵亦曰巴子冢○縣學有夫子燕居像有元文宗書萬里歸程四字故猶稱御書樓○梁書曰巴郡有地忽自開成井

方六丈深三十二丈圖經唐刺史皇甫珣於巴縣南鑿石六丈得泉號爲新井以別於舊井云○城內崇因寺有淨香亭修竹檀欒與金碧臺相掩映又有治平寺巨石刻西山佛三字旁刻開山祖月名祖月宋治平時僧也○城中有東華觀觀後有東華十八洞皆相通今土人呼其處爲神仙口相傳東華真君于此得道又有五福宮乃城中最高處俯窺闐闐坐帶江流矣○寰宇記云塗山在縣東南八里岷江之南岍高七里周迴二十里尾接石洞峽劉備置關於此峽東西約長二里許華陽

國志曰禹娶於塗山今江州塗山帝禹之廟銘有焉山有禹王及塗后祠陶弘景水仙賦云塗山石帳天后翠幙夏禹所以集群臣也按倦游錄三門禹廟神儀侍衛極肅後殿一壇裘像侍衛皆胡人云是禹婦翁今不復存□三巴記云塗山北水有銘書辭云漢初犍爲張君爲太守忽得仙道從此升度又云縣下有清水穴巴人以此水造粉則膏暉鮮芳貢粉京師因名粉水故世謂江州墮林粉也今山下有清水溪卽其處舊有道院名清溪院清水穴左爲龍門峭壁中分瀑布下垂春遊汎艇

必曲折經此渡江而歸穴之右爲海棠溪溪植花木當夏漲時拏舟深入可數里而得幽勝矣○水經注云江水又東逕黃葛峽山高嶮全無人居圖經云塗山之足有古黃葛樹其下有黃葛渡制置余玠詩云龍門東去水和天待渡行人暫息肩自是晚來歸興急江頭爭上夕陽船此黃葛晚渡作也○白樂天塗山寺獨遊詩云野徑行無伴僧房宿有期塗山來去熟惟是馬蹄知宋余玠詩木魚敲罷起鐘聲透出叢林萬戶驚一百八聲方始盡六街三市有人行按卽今之覺林寺○志云城西

雉堞下有洞曰洪崖覆以巨石其下嵌空飛瀑時至亦名滴水崖有元豐時蘇軾任仲儀黃庭堅題刻嘉泰中成繪于中起吏隱亭洪偲又起輕紅亭○茅盈內傳曰秦始皇三十一年九月庚子茅盈高祖濛乘雲駕鶴白日昇天先是有巴謠曰神仙得者茅初成駕鶴上昇入太清時下玄洲戲赤城繼世而往在我盈帝若學之臘嘉平始皇聞之于是改臘爲嘉平也今治西有棲真洞在大茅峽相傳洞中曾息大茅君云○李膺益州記廣陽州東七里水南有遮婁之埽石志云治東江潯廣陽壩

四川名勝志 卷之二十一
卽廣陽州也字宐從洲此石江中突起俗名遮夫
塹○華陽國志郡東枳有廣德嶼有明月峽故巴
亦有三峽之稱唐王維詩云際曉投巴峽餘春憶
帝京晴江一女浣朝日衆雞鳴水國舟中市山橋
樹杪行登高萬井出眺迴二流明人作殊方語鶯
爲舊國聲賴多山水趣稍解別離情○益州記云
遮塹石東二里至明月峽峽前南岸壁高四十丈
有圓孔如滿月狀本志明月沱邊有高冢橫刻伯
喈墓三大字按史蔡邕曾遷巴郡太守不拜有謝
版云巴士長遠江山修隔宜暢聖化道遵和風非

臣才力所能供給其墓未詳過此有紫金山有寺
名金紫寺又有古灘城爲巴子置津處又二十里
有銅鑼峽以水響聲似之是涪岷水會處峽有關
馮當可葬其上有圓石高懸○志云治西十里石
壁繪佛像一徑僅容輿馬卽佛圖關也又三十里
爲多功城宋末築有寺名多功寺門垣尚存寺有
天池水又四十里爲長安洞秉燭深入可里許見
雙石墩猶龍過此則皆涇泓積水相傳崇因寺前
居民屋內有洞與此通故崇因寺亦謂之長安寺
也○又二十里爲東陽鎮南齊割巴陽置郡于此

有東陽城按輿地碑曰蜀廣政十五碑在東陽鎮市心卽此陳子昂入東陽峽與李明府舟前後不相及詩云東崖初解纜南浦遂離群出沒同洲島沿洞異渚瀆風煙猶可望歌笑浩難聞路轉青山合峰迴白日曛奔濤上漫漫積浪下沄沄倏忽猶疑及差池復兩分離離間遠樹藹藹沒遙氛孤猿啼寒月哀鴻叫斷雲仙舟不可見遙思坐氤氲○佛圖多功二城之間有曰蟄蟲相傳神龍潛焉飛泉千尺遶石而下有二小蛇磅礴其中見人不恡俗卽以爲龍也張公佐紀之頗稱祥異○圖經縉

雲山在縣西北百三十里其山高聳多林木下有溫泉分東西流相傳黃帝於此合藥陶弘景水仙賦曰增城瑤館縉雲瓊闕黃帝所以觴百神也方輿勝覽卽謂之巴山矣宋靈成侯廟碑云此山出于禹別九州之前黃帝時有縉雲氏不才子曰混沌縉雲氏高辛氏亦有不才子八人投出于巴實以禦鬼魅名基於此山有九峰寶塔峰最著亦阿育王塔八萬四千之一相傳迦葉尊者于九峰頂上示一十三足又飭袈裟印文於獅子峰云口攷感通錄縉雲寺卽古相思寺也以此山有相思岷

四川名勝志卷之十一
生相思竹形如桃釵故名吳均春秋渝州相思寺
之北石山有佛跡十三皆長三尺許濶一尺一寸
深九寸中有魚文在佛堂北十餘步貞觀二十年
十月寺側泉內忽出紅蓮花面廣三尺遊旅往還
無不嘆訝經月不滅高僧傳隋無相禪師渡笠唐
慈應禪師受記二龍處口縉雲傳勝錄云宋初慧
權禪師住持太宗皇帝御誦梵經二百四十函真
宗咸平元年迎至寺景德中勅改崇教寺封慧權
爲慈印大師有慈印師遺誠碑咸平三年二月二
十七日立凡十三則有熙寧三年提點夔州路諸

州刑獄江中行立石界約秘書有權渝州事都管
宋構藏經記口山麓溫泉懸崖湧出四時騰沸烟
氣上升中有遊魚數十尾人皆見之宋推官彭應
求詩公程無暇日乍得宿清幽始覺空門客不生
塵世愁溫泉喧古洞寒磬度危樓徹曉都忘寐渾
疑在沃州周茂叔艤舟其下刻之于石方輿勝覽
載縉雲先生馮時行詩云借問禪林景若何半天
樓殿冠嵯峨莫言暑氣此中少自是清風高處多
岌岌九峰晴有霧瀰瀰一水遠無波我來游覽便
歸去不必吟成證道歌○圖經縣西南百里涪江

中有魚石鹿石俗呼魚鹿峽以形肖也○杜光庭錄異記曰江州縣南五十里沱江山下有七里店其處夜常有光十餘枚如流星環石或聚或散石亦有光乃珠胎於此或人見而密識其處遲明尋之便不得○志云治南六十里冠山多古寺有仙侶洞洞中石牀石傘儼如刻畫又十里為大華山有荔枝禪院按華陽國志江州縣多荔枝園熟時二千石常設厨膳命士大夫共會樹下食之今樹已烏有而院名無恙○華陽國志又云巴郡名山有石書邗山即邗仙逐犬處○征途記曰張碩與

杜蘭香相別後于巴縣見一青衣云蘭香在白帝君所若聞白帝野寺鐘聲隨風而來則蘭香亦隨風而至際夜果聞鐘聲蘭香亦至焉○復誥云秦時有巴陵侯姜叔茂者來往句曲山下種五果并五辛菜今名此地為姜巴注云秦時未置巴陵縣此是巴蜀之巴也

江津縣 在府城南一百八十里

西魏之江陽縣也改陽為津自隋開皇始遡南齊時為江州縣理寰宇記所稱棘溪口矣今呼南溪溪源在縣東南合岷江遶治如几亦名几水○唐

四夷縣道記云自江津路南尋棘溪水路往南平
州卽此○周地圖記七門郡置在棘口今之七門
灘也志云在縣西七十里七石橫江中○治西
有石門號龍門灘卽龍門峽也與巴縣東陽峽相
對陳子昂龍門峽詩龍門非禹鑿詭怪乃天功西
南出巴峽不與衆山同長竇亘五里宛轉若嵌空
伏湍煦潛石瀑水生輪風流動無晝夜噴薄龍門
中潭河勢不測藻葩垂彩虹我行當季月煙景共
春融江關勤亦甚巖壑意難窮誓將息機事煉藥
此山中○縣西十里有古石羊驛其地亦名石門

對江壁上鐫大佛有大佛寺故相張無盡所剞亦
名無盡菴傍有亭翼然據大石而藏茂林修竹中
客登之徘徊四顧南有崑山東有天池北有馬驍
其高刺天中空突一峰名箕星者尤爲竒特邑聚橫
前萬瓦鱗列大江西來委蛇曲折濯流杯池漱挑
燈石直注亭下鷗鷺往來在烟波杳靄間清絕不
可名狀○宋知縣事冉木震碑云廳事後有合抱
荔枝唐人所種每熟時令肅士大夫會食樹下猶
有漢之遺風荔枝舊有亭亭中碑刻歲久剝落想
涪亭卽舊址也昔黃魯直過江津與馮壽李仔善

其樂閒堂記爲馮作也魯直與王觀復書云梓州
李仔任道流寓江津二十餘年言行有物叅道得
要老成人也山谷晚號涪翁亭名想涪寄遐思耳
○圖經縣北有巴子養魚池神龍是潛志云在岷
江南十里有長池廣袤五丈四時湛然范景仁墓
在其北按流寓傳范蜀公居縣之長池里又云居
樓臺山山在治西有范鎮村○又有剛直御史之
墓虞允文爲杜莘老書按碑在縣之杜村有紹興
乙亥右朝奉郎守司農少卿杜莘老題次乾道丙
戌杜宗甫磨厓宗甫卽莘老之後也自青神僑居

于此又蘇伯瑜者叔黨之後亦自眉山僑居縣之
聖鐘里東坡書歐陽醉翁亭記真蹟尚藏其家○
李膺益州記云江州縣西南有仙池昔有仙人於
此池側置樓而居多植香草於樓下一夕忽縱火
焚其草天降紫雲飄然而去後人指此地爲香草
樓志云在今治西南三十里俗名仙池有石竒一
所向岷江西面仙人姓然名獨角以其頂上獨生
一角云漢時巴郡人○唐大聖寺在縣西七十里
按太平廣記東川大聖院一木像製度環異耆老
云像自荆湖沂流而上歷歸峽等郡所過多具舟

四川名勝志 卷之十六
楫取千夫牽挽不抵岷流至渝州州人焚香祈請
應聲而往建此院安置焉○異物志云在昔天旱
水泉皆涸有姑氏病渴思得甘泉其婦徬徨至周
陽山下遇一叟曰能與吾釵則泉可得婦拔釵授
之墜于地而泉出至今磧中餘淺水一泓周五六
尺有金釵影一雙按在縣西之周溪上婦亦周姓
○耆老云昔有飛鳥銜僧衣袖僧異之隨至石隙
中窺見一金注子手不能及鳥復銜一枝與僧因
得取注顧視銜枝乃苦栳木也其處在治北五里
○碑目縣南三里挑燈磧石壁上鐫云乾道辛卯

正月十九日天水趙宜之陪王屋李希仲太原王
直夫同寺首珍况來遊飲不至醉王屋李孝友書
按此卽蓮花石也在江中不恒見見則歲豐○巴
中記曰江州縣有峰窮峽按在今縣東七十里珞
璜鎮○志云距縣五十里有西山石壁上刻終古
礙新月半邊無夕陽之句又云近時盜發王居士
墓墓中鐫二詩云官無名字私無債架有衣裳廩
有儲只此便同天上樂不知天上又何如又芳草
烟村宿雨收牧童歸去倒騎牛笛中一曲昇平樂
弄得生來未解愁此墓在縣南里許亦不知爲誰

○志云鼎山在縣治南三峰鼎峙其形似之宋置鼎山縣于此旋廢○馬驍山在縣北隔江相傳驍騎將軍馬遷葬焉○縣北之六里有白君塚昔江津令白君于白君山學道卒葬于此○華蓋山在縣西十五里頂圓而秀故名又三十里為君井山上有井泉深淺不定若令長贖水斯清溢否則濁而乾○固城山在縣東南百二十里即宋通直郎馮壽之所隱也石筍山在縣西百二十里亭亭如筍無所駢麗因名

壁山縣 在府城南一百八十里

宋李濬壁山普澤廟記云國朝蜀分為四而方各有鎮由劔之裏為七曲劔以東為白嵯劔以西為王壘自蜀而下為渝則有壁山是四山者如蜀之鎮一道生靈之司命也○寰宇記云四面高山中與平田周迴二百餘里唐天寶中諸州逃戶多投此營種川中有一孤山西北二面險峻東南削平土人號為重壁山五代史後梁乾化三年五月壁山騶虞見二鹿隨之○續神仙傳紫房真人世居壁山未詳其名氏唐時隱于茅來山得玄修之術後遊方外莫知所終今茅來恭天觀之側有恭天

洞是真人棲息處按渝州志以唐大曆間銅梁縣人趙延之爲巴州令以平寇功授合州刺史後挈家入茅來山恭天洞修煉上昇今銅梁縣西有望仙橋言里人于此望延之仙去也一說延之死爲壁山神縣有靈壁廟卽祀延之者而巴縣亦祀之于重壁山云

永川縣

在府城西二百一十里

地枕侯溪以山川濶永而名唐乾元中所置縣也○縣有蓮池壩二巨石崇聳欲合平行可半里許石竅中出水滙而爲小池世傳蓮子從石竅中出

而生蓮不繇栽植又有石松坪在來蘇鎮有松化石石質而松理或二三尺許大可合抱然不過相望數山有之俗呼雷燒松杜詩所謂萬年松化石者卽此○志云鐵山鎮在治東三十里山石如鐵色舊設舖舍行人往來趙杵過鐵山舖寄交代吳龍圖詩暫留山驛又晨興西望旌麾想舊朋三院筆簪曾對直兩川兵印復交承年光頭鬢華如雪世態心情冷似冰境上憑詩馳遠意青泥寒曉入雲登○方輿記載鄭國華題牛尾驛詩云龍尾道中退朝客雕鞍寶馬黃金勒誰憐遠使足馳驅夜

四川名勝志 卷之十一
半孤村牛尾驛右距縣六十里○龍洞山在縣西北二十里卽古之英山也上有龍湫旱禱輒應

榮昌縣

在府城西一百一十里

唐乾元中于此置昌州及昌元縣今名洪武四年改以介于榮州也○譚用之榮昌記云巴叢之饒谿交水橫列岫羅巘仄陁不斷詩紀云河梁望壘頭分手路悠悠徂年驚若電別日欲成秋黃鵠飛飛遠青山去去愁不言雲雨散更似東西流此梁江總別袁昌州作也勝覽云唐段建中太尉文昌之父嘗典榮昌二郡事見李德裕成都資福寺記

唐守之可考者惟建中楊瑄李師望韋君集四人而已唐史載韋君靖爲榮昌令值黃巢兵起君靖率師從征動以信義所向克捷累官尚書僕射○碑目云演教院碑在昌州院有斷碑載唐咸通歲縣令唐允中文又云六十四卦象碑在昌元縣淨土院碑在縣東四十里唐太和五年建又云昌州北二十里亂石灘有唐人碑刻曰龍灘其溪深遠千餘丈世傳古有龍行石裂成溪因名○大抵昌州今之舊州埧是昌元理卽唐昌元縣地也今榮昌乃古寶蓋鎮距城南一里曰寶蓋山有臥佛寺

疊形如皂盖圓淨明朗聳翠炫奇爲邑中之勝○
楊子謨顯惠廟記靜南山水奇秀士大夫避地者
多居焉仙靈逸迹尚有董葛之遺風按志縣東二
十里曰葛仙山相傳漢葛孝先受左慈術於此修
煉又有峰腦山山巔有白石如群羊狀下有石洞
亦葛仙修煉處崕畔有巨石突出石縫中生桃一
株高丈餘葉幹與凡桃異花實不常 國朝宣德
中桃實各圍尺許按古靖南志太守黎伯巽撰卽
今之榮昌也○純勝云縣南二十里老鴉山有李
戡李殘兄弟故宅二李善某會虜索某戰詔求天

下善奕者蜀帥以戡應詔虜望風知畏不敢措手
文潞公贈以詩云昌元建邑幾經春百里封疆秀
色新鴨子池邊登第客老鴉山下着棋人

大足縣

在府城西三
百八十里

唐光啓以前昌元是昌州光啓以後則昌州理大
足矣縣左有碑字畫模糊大略是昌州郡孔目題
名也碑目云六經圖碑在郡學郡人楊甲鼎卿所
著又云漢王方平古碑顏魯公書在舊學今改爲
別刻字尚在碑陰○冷齋夜話載有人調官都下
踰年始得昌守已而求易便郡有淵才者聞而往

見之曰昌佳郡也官欲易地有之乎曰然淵曰誤矣曰奉給優乎淵曰否訟簡乎淵曰否然則奚誤曰海棠患無香獨靜南者有香非佳郡而何故昌號海棠香國土人云地宜此花易植而蕃郡治香霏室一老樹重趺疊萼每花或二十餘瓣花氣穠郁餘不能及也○志云縣之東禪寺有宋徽宗手碑其西禪寺晉永和建寶頂寺唐柳本曾學吳道子筆意環岷數里鑿浮屠像奇譎幽怪古今所未有也○老君洞在治東南三十五里王口山巔洞弘敞可容百餘人內有石牀石臼丹竈洞杪一隙

透明有泉白石罅中流出山麓惟一小徑可通相傳老子煉丹于此○寶珠溪在治南四十里唐貞觀時漁人郭福者夜捕魚見水際有光卽之有蚌如斗剖得珠徑寸獻之太宗賜以積善井碑碣存○北巖在治北三里石刻沿岷皆浮圖像輿地碑目云吳季子墓十字碑唐開元中殷仲容奉詔模榻于北山至大曆中蕭定始移刻潤州有張從申題其後又云高祖大風歌碑古文孝經俱在北山孝經凡二十二章與今文十八章小異王象之曰今文先出於漢初而古文與尚書同出於孔子壞

宅今文已盛而古文獨不列之學宮惟孔安國馬融為之傳及明皇注今文十八章孝經古文益微矣司馬光范祖禹皆曾繳進光謂始藏之時去古未遠其書最真祖禹又為之說亦云古文庶得其正○又有建立永昌砦韋君靖碑唐乾寧二年靜南令胡密所作碑云永昌寨者君靖韋公所建也頃乾符之際天下騷然旱蝗相仍兵戈四起公觀茲遐僻民不聊生遂合置義兵安戶口抑強扶弱務織勸農足食足兵以殺去殺自黃巢侵陷京闕蠻輿出幸成都四海波騰三川鼎沸韓秀昇勅亂

黔峽侵軼巴渝公廼統率義軍討除逆黨值秀昇盡挽舟楫圍逼郡城公廼詳度機宜上下攔截依山排陣背水布兵兩面夾攻從中剪撲賊勢大敗我武維揚渝牧田公備錄聞奏除拜普州刺史值川師效逆帥臣專征公又收復合州絕其枝蔓加右散騎常侍拜合州刺史洎鄭雄失律廣漢山行章攻圍當州故太尉顧公屢降命旨頻招延應公統領精銳二萬餘人虔告著龜申令士卒並破二十七砦殺戮五萬餘人上聞偉績特加刑部尚書右僕射充昌普渝合四州都指揮使公以臨郡歲

父廼思退居上表陳情宸衷未允勅旨量留加金
紫光祿大夫簡校左僕射扶風縣開國男食邑三
百戶屢銜鳳詔爰剖魚符政懋潁川化隆河內邑
有箱倉之味俗多襦袴之謠求瘼之念彌堅去害
之心益切其於駕馭英傑取舍毫釐重仁義如丘
山輕金帛如泥滓憐孤恤老濟弱扶危行旅如歸
遠邁鄭莊之驛遊人若市悉登漢相之門其拯綏
四方乃如此也每遇良辰美景月夕花朝張管絃
以追歡啓華筵而名侶周旋有禮揖遜無譁罇俎
不空座客常滿王衍之冰壺轉潤嵇康之王岫寧

頽其禮讓謙若有如此也至若立功立事爲國爲
民或身提黑槩或坐運玄機身先士卒首挫兇徒
謀必十全舉無遺筭其剛毅果敢又如此也當夫
賞功訴罪激濁揚清甄獎功勤黜棄私黨三異感
德萬衆歸心其恩威刑賞有如此也公以海濤未
息雲陣猶橫常願驅脅安置左綿載實倉庾奔衝
遂府使牒呼逼邊檄征行然士馬雖精其如柵未
固何思大易習坎之義徵王公設險之辭廼於景
福元年歲春月卜築當鎮西北維沿岡建寨茲山
也上摩掩靄下抗平原矗似長雲翠如斷岫嵯嶮

四川名勝志 卷之十一
重疊磴道崎嶇一夫荷戈萬人失據由是芟薶草
萊相度地形人力子來畚鍤雲至連甍比屋萬戶
千門高亢潛流烟籠粉堞霧捧朱樓龍吟笳角之
聲雷動鼓鼙之響而乃良工削墨心匠設規築城
堡二十餘間建敵樓百十餘所遙瞻天際非龜城
之可倫高倚雲間豈蜃樓之能擬其上則飛泉迸
出綠水滂流崢嶸一十二峰周迴二十八里蓋造
化之凝結豈金湯之比倫况糧儲十年兵屯萬數
遐邇徵休軍民胥慶耕織無妨徭役不缺可謂一
勞永逸有備無患者矣其軍中節級將校多賢桀

達機略博識古今有如同志弟兄異姓骨肉一心
報國戮力從軍咸奉渥恩皆沾爵賞或崇帶劔或
位專城或榮授金貂或職兼霜憲雅荷際會允屬
休明請列署右銜庶不墜勲業云爾乾寧二年乙
卯十二月朔日癸未十九日辛丑記

安居縣

在府城北
三百里

陳子昂詩序入峭峽安居谿伐木谿源幽邃林嶺
相映有奇致焉其詩曰肅徒歌伐木驚檝漾輕舟
靡迤隨迴水潺湲沂淺流烟沙分兩岸露島夾雙
洲古樹連雲密交峰入浪浮巖潭相映媚谿谷屢

四庫全書 卷之五十一
環周路迥光逾逼山深興轉幽麝鼯寒思晚猿鳥
暮聲秋誓息蘭臺策將從桂樹遊因書謝親愛千
歲覓蓬丘按此卽舊縣之安居壩也與安岳接壤
原爲隆龕縣地有故城在治西二里隆龕山下今
縣乃隋所更名卽取安居豁矣別名瓊江以官濺
溪平灘一帶流入涪江相傳有瓊花浮水面而出
○縣理在波羅川東里許蓋有波崙寺云層峰峭
壁聳插雲霄凭欄而望江山如繡每月白前後皎
然冰輪若自頂出而殿閣暈飛悠悠松檜間也三
仙石連理樹俱在其趾濟勝者所必由矣又東去

爲鳳凰山昔人于此得遺碑云朝棲梧桐暮宿鳳
凰山頂巨石平正謂之鳳凰臺西南對立者曰龍
歸山上有龍歸寺山形盤旋如龍亦一方之幽勝
也正南則龍門山兩峰壁立如門昔隱士蘇汝礪
藏書三萬卷于此○碑目云龍門山東八里有印
土院院有將軍祠石刻云故唐將也逃難山中而
死葬于此或曰戰國時人歲春夏民以車蓋迎其
神至水上張帷致饗焉○縣之太平里有唐柳玘
墓玘在景福間刺渝州遷瀘州道卒葬於安居玘
公綽之後善書初任御史大夫在渝時東川節度

使顧彥暉請書德政碑玘曰若以潤筆為贈即不敢從命矣其剛正如此

綦江縣 在府城南 二百里

江水發源夜郎作蒼帛色故名綦昔南平軍之長官司也明王珍始置今縣○治南三舍溪關上有雁塔碑曰此地南平軍舊址有綦市關南平王墓在關上○瀛山在縣境去郡百二十里有四十八面壁立高峻四時青翠望若蓬瀛唐貞觀置瀛山縣者宋劉望之詩山盤四十八面險雲暗三百六旬秋即此其上有白雲觀觀前石筍參天有碑名

鳥道碑○方輿勝覽云南平軍西北有東溪溪上小市有孝感橋紹興甲戌有里婦從姑過溪姑墜水赴救之亦墜漂至灘下皆不溺

南川縣 在府城東一 百一十里

陳復亨廳事記云南平州邊夜郎外控諸酋跨漢二郡唐五州之境○寰宇記曰唐武德二年置南州理隆陽縣取西永隆山為名先天避諱改為南川貞觀四年置南平州理南平縣八年改為霸州又云貞觀十一年涪州置隆化縣亦取永隆山先天改為賓化縣按三地相去密邇俱在渝州南境

四川通志卷之二十一
及涪陵枳縣之舊墟矣通志謂宋初於當縣置南
平軍熙寧省入隆化尋復置元併南平軍及隆化
入焉文苑英華李嶠有勅奉議郎行涪州隆化縣
元素履制縮符兩峽游辦三巴賓僚戀仰蠻漢謳
吟者矣○寰宇記云南平西四里有赤水卽丹水
也唐置丹溪縣于此丹溪水合於熨溪故改南州
爲熨州焉熨水流入江津縣南卽所謂熨溪口也
今縣西二里有熨水寺○方輿勝覽云熨溪東溪
葛溪合流當縣西北故貞觀又置三溪縣焉其所
理名爲石城在今縣東甚峻險○僞蜀毛文錫茶

譜云南平縣有狼狽山出茶黃黑色渝人重之寰
宇記云狼狽鄉人構屋高樹上謂之閣欄不解絲
竹惟擊銅鼓祭鬼以祈福一名獾厓在南平軍西
○方輿勝覽熊本平木斗夷得地五百里山高谷
深乃奏建南平軍謂卽板楯七蠻故地先是劉孝
標守南州請置郡縣遠人安之晏殊爲孝標撰墓
銘尚在○劉夷叔雲山堂詩山繞郡樓初過雨月
臨池樹晚生烟蒲公南川驛詩鶯花非漢舊棟宇
尚唐餘趙彥邁歲熟詩蕞爾曾無一掌平由來作
郡亦強名雲連萬嶂山橫翠川合三溪水繞城又

四川名勝志 卷之六
云風俗連巴楚封疆接播溱蓋縣去溱溪三十里
爲鹿洞堡去播州三百里爲白錦堡云○王象之
碑目溱溪寨路西心坎厓上有隸書本初三年三
月十六日共二十餘字文多殘缺不可讀漢質帝
時刻也去南平軍七十餘里又云溱州堡吹角壩
上有古磨厓風雨腴剝苔蘚侵蝕惟識其一二曰
建安其他不可辨漢獻帝時刻也又云吹角壩有
姜維碑始土人開山得一穴穴內有碑姜維字猶
可辨又云南川鎮下三里厓上有石佛像近有碑
出於其下司法叅軍員外郎置司正靳豫撰序云

南州城門前右岸盧舍那石像乃開元十八年十
二月丙戌中大夫使持節南州諸軍事守南州刺
史上柱國晉昌唐虞景所造又云白鵠寺鐘碑字
磨滅垂盡尚餘一二可識曰白鵠寺鐘處士彭城
劉欣文也又云羅圍城上有古碑名平真碑○按
通志縣有南江發源夷獠之界衆溪會合至三溪
口始通舟楫行三十里至綦市自綦市至南江口
流入大江此縣名之始也縣西十二里奉恩溪縣
北五十里龍床灘水皆注之奉恩溪上流有色如
水銀形如白蛭者二泝灘上下人或以爲寶劍之

四川名勝志 卷之十六
精光閃莫測又古風謠云龍床如拭濟川必吉龍
床髣髴濟川必沒舟行往往以爲驗○縣東李氏
園側有曰秋泉宋李紹隆倅是縣而居之自爲記
○廢隆化縣北五里有三潮泉早晚應潮候者三
每潮至響聲如雷云○鰲頭山在縣治南以形似
名○九迤山在縣東六十里絕壁如銀色人視其
昏明以爲晴雨時候不爽上有雨瀦爲池有石龍
及異魚之屬○最高山在縣東南九十里形勢聳
拔千仞干霄俯眎衆山如培塿矣

長壽縣

在府城東三百三十里

華陽國志江州郡樂城縣在州西三百里延熙十
七年省按今縣界有樂磧鎮卽其地寰宇記曰唐
武德置樂溫縣秦時枳地也桓元子別置枳縣在
巴之北涪之南後周省入于巴縣焉○樂溫志曰
樂溫山下有樂溫灘在縣南四十里元時置涪陵
巡簡司寔唐縣址也地氣常溫禾稼早熟故名志
以此山人多耆耇亦名長壽山 國初因之置長
壽縣矣○續神仙傳云徐仙翁煉丹于枳有丹崖
高二十餘丈下垂瀑布注于江崖下老榕蒼翳弘
敞而陰森者清陰洞也洞中多留題剝蝕不可辨

有數行迺楷稍似涪翁及元許衡借門人趙進真
來遊題名按今在學宮右側圖經有集仙山爲徐
神翁飛昇處在縣之北真觀搗藥杵臼尚存有臺
曰烟霞臺卽此○志云白虎山亦名鳳山在涪水
西一里山麓刻讀書處三字旁識云端平二年鶴
山赴樂溫爲史子書按眉人史大用讀書于樂溫
白虎山撰崇德廟碑者鳳山下有韓村宋開禧中
土人韓申之見山坡有綠衣端坐指麾其僕入村
酤酒有白騾齧草其旁卽文昌書所謂牧騾化矣
圖經云白虎山石龕篆風月之臺四字甚古其上

石厓桃花水出焉有洞古邃幽深銀鴨石笋杳然
人境卽桃花洞也○不語灘在縣東一里相傳客
航過此皆相戒不言言則灘加洶湧○王溪里在
縣西八里宋賢譙定天發旻淵亞夫所居也譙學
于伊川旻學于考亭云○古書山去樂溫縣四十
里有大曆初石刻云昔人砌山路見石穴中藏蚪
蚪書數軸古書之名起于此○宋安剛中張桓侯
廟記云漢自建安以來皇綱廢弛神鼎震覆姦雄
觀釁實生豕心本初孟德之徒磨牙礪吻血視生
靈期於吞噬不畱遺臭玄德忼慨爲國志在援拯

一時豪英徇義蜂起相與提挈共成大事諸葛關張實爲之最凜冽威風萬夫之雄荊州之役羣盜鼎來公爲後拒畢力盡死以抗羣醜奮髯張目橫戈一叱蛇豕異類褫魄逃遜虞淵之日復耀西南繫公之功迄今千歲英靈之氣森聳如在廟食百世在禮固宜樂溫之山下瞰大江公之神爽實茲寓焉自古迄今長載祀典舟行上下與彼士民奔走奉事敢不虔至九穀嘉生連被原隰舸楫往返安流無恙陰相之功在國與民天朝累封進爵爲王惟是廟宇興建歲久行廊爛頽往來咨嗟力莫能振郡守李公向者趨朝祇謁祠下再拜祈禱厥應如響至郡未幾首議修繕自捐金帛衆趨成之功費雖多了不病民撤去卑陋增飾輪奐開展地基比舊加倍是役也議興於庚午之冬落成於辛未之春焉

黔江縣

在府城東一千二百里

唐天寶中置今縣以地屬黔中郡爲名乃隋之石城縣也今城東二十五里爲舊縣治○志云羊頭山在縣北三里以形似名○酉陽山在縣東五十里以山近酉陽界也又其西五十里有武陵山爲

天寶中所勅名○小歌羅山在縣東北五十里又
有大歌羅山古歌羅驛設焉去今縣東一百九十
里今有黃魯直竹枝歌七首題于驛壁其一云浮
雲一百八盤縈日落四十九渡明鬼門關外莫言
遠四海一家皆弟兄按志四十八渡水發源柵山
溪水折流四十八灣夾于兩岸之間春月百花飄
落隨水可愛右去治西二十里又三十里峭壁中
有木櫃人迹不到曰櫃子厓李頎泛黔江詩野梅
將雪競江月與沙寒卽此水也

四川名勝志卷之十六終

四川名勝志卷之十七

閩中曹學佺能始著

重慶府二

合州

在府城北一百五十里

管銅梁定遠二縣

秦漢及晉之墊江縣也在涪漢二水會合處故西
魏置合州○三國志先主詣劉璋取道墊江入涪
常道將曰巴子時雖都江州或治墊江又曰墊江
在巴郡西北中水四百里有桑蠶牛馬漢時淳于
長寧雅有美貌生此地矣○圖經云魏之合州石
鏡縣隋之涪州涪陵郡唐之合州巴川郡宋之合

州石照縣皆理此方輿勝覽州南百步內江水心有石屹立正圓如月其根嶄崑如雲捧之謂之石鏡冬出水可三丈碑曰涪內水石鏡題名云大曆三年此石出兵甲息黎庶歸六氣調五穀熟刺史兼侍御史王鈺記按石照卽石鏡也元省入州○魏華父瑞應山記云景德間合州瑞應山出異木文理成天下太平字志云瑞應山在州治後濮子墓在其上光教寺在其下寺今爲州理所○方輿記云張柬之守合州姚崇薦其沉厚具相才故州治有沉厚堂今名景厚本此堂中篆繫辭八字字

徑四尺李陽冰書碑陰爲孟昶石經周禮數段○碑目云李當塗篆龍門鳳穴司馬君實書公生明蘇唐卿篆蒙泉竹鶴等字俱嘉定間李元庚刻在治北薌林岩上○治西鶴鳴里有栢鶴亭三字宋徽宗書按志宣和間許生舉進士愛其隣人朱受家羣鶴起亭作詩栢之鶴果來集朱憤而愬諸朝上命均之鶴以離羣悲鳴不已道君爲書亭額賜馬○州有永清里里有夜雨寺僧智果所居取李義山巴山夜雨之句也又有墊江里里有龍骨寺爲龍蛻處巴中記云墊江多龍亦卽秦漢之

墊江縣矣○志云周元公判州事嘗與客奕一老人來觀口流涎而香公驚問曰汝龍也何以至此老人曰安知之公曰以涎知爾忽大雷電起老人化龍泝溪而上公乃令琢方石二十四片以鎮之今通曉橋是其處在城內之明月街○晁公武清華樓記曰合州其山龍多銅梁上接岷峨下繞甌越屬海而止所謂南戒也水則涪水嘉陵合流城下貫江沱通漢沔引衆流入于海所謂南紀也○水經注云宕渠水亦名潛水又名渝水俗謂之渠江寰宇記云渠江水在城北十五里源自萬頃池

分來經巴達渠廣安等界至本州東北與嘉陵江合卽西漢水勝覽云西漢水在石照縣東百步戰國策所謂漢中之甲輕舟出於巴乘夏水下漢四日而至五渚者也其源發西和州徼外徑階沔又逕大安軍利劔閬果與涪水會○蔡松年南北史補云吐谷渾主登其國西疆觀墊江源問水所經長史曾和對曰此水經仇池過晉壽出宕渠始號墊江至巴郡而入于江度廣陵會于海主嘆曰水尚知歸吾獨無所歸乎乃遣使南通于劉宋○志云會江門樓卽唐時名杜詩君今起施春江流余

亦沙邊具小舟幸爲達書賢府尹江花未盡會江樓范成大詩井陘東山縣山河古合州木根擘斷岍急雨洗江流關下嘉陵水沙頭杜老舟江花應好在無計會江樓文苑穆員送合州徐使君序云二月中節時芳爲人柳先攀折而垂水待臨泛而滿花迎酒客而笑鶯隨詩人而吟亦會于江樓矣○方輿勝覽云直郡治之會江樓有學士山其高不能踰傍山而南峰斜崕諸勢班班若出其下亦甚異也山麓有張氏荔枝異本合榦唐文若曲端嘗賦之○州之東北七里東臺山漢末薛融讀書

處又三里東山趙子伯章別業有東山二字廣文餘州西二十里牟山唐康元良讀書處○舊經云合州北產在州北五里或以古爲濮國因名濮岩岩有古栢數十章率圍八九尺有定林院歲正月九日郡以故事設宴於此遊人盛集又有荔枝閣沿崖鑿象設古意生動及名賢題刻甚多又有濮湖在岩下古隄猶存岑象求定林院詩野澗蓮宮迴樓臺半倚山地連巴峽近門對濮溪灣栢徑松煙濕岩房雨蘚斑白雲邀客住明月伴僧閒經梵喧譁外香燈杏靄間勝遊成邂逅危構喜躋攀世

路長何極塵心久欲還輜車正催發緩步出重關
元祐五年太守劉象功作濮崑銘其序云距城三
里有僧舍依大江林麓樓觀聳出如畫者伏於縑
素間其絕俗幽邃歷歷可指予幼時侍先君嘗遊
今被命領郡復至其所撫然有感親懷舊之嘆因
作銘書諸崑石云合之二川河漢發源極地通天
浩渺東傾奔龍竄鯨吞夔走荆上有蒼崑喬松古
杉陰晴撲藍飛崑斷壁烟昏霧塞溟空嶽坼開創
何時鑿高構危立剝定基在昔幼冲侍於先公會
步崑宮帝命惟汝克蹈前武得治茲土馳驅歲久

江山惟舊中懷孔疚勒銘其巔子承孫傳與山齊
年○輿地碑曰石照北崑盧舍那佛題名云敬造
盧舍那佛一軀菩薩二軀唐長慶三年歲次癸卯
三月十九日銀青光祿大夫使持節合州諸軍事
行合州刺史兼御史中丞劉溫又云石門彌陀像
開元二十三年州別駕張釗爲刺史孫希莊作關
詠末言王哲微之李儀表臣皇祐壬辰寒食日來
崇寧丙戌歲時雨雪足因觀民田率巡簡高公綜
仲實石照令王叔陵仲陞法曹馬師古宗道主簿
姜宇定中同行至此早饒重午後一日郡守李樂

道題馮茂恭邵商民唐立夫紹興乙亥十月癸巳
同遊宇文休冉德濟閻文叔呂達夫乾道己丑三
月廿四日來遊濮巖東州勝處乾道辛卯立秋杜
國光偕趙彥和馮廷及其弟慶遠酌歲寒亭○方
輿勝覽云釣魚山在州東十里涪內水在其南西
溪上流經其北郡人遊者以舟下涪水艤而上已
乃繞山北沿西漢水而歸此遊觀之奇也山南大
石砥平有巨人迹相傳異人坐其上投釣江中山
以是名下有大刹曰護國寺歲二月八日太守率
僚屬宴集于此志云釣魚山東西南三面據江岫

壁懸崖安撫使余玠於山建城以禦胡元故又呼
釣魚城也上有天池周五百餘步後有石菴凡二
十四片石鑿成開山石頭和尚所創西南隅有祠
奉李忠宣公德輝蓋安撫王立之義妹李氏在圍
中忠宣奏闕得保全其人民云元人登釣魚山詩
臺倚層巒萬仞高魚龍面面湧驚濤振衣更切臨
淵想櫛選長竿學釣鼈又遺庵故傍唐僧塔荒壘
猶餘宋戰場讀罷題詩聊騁望半江寒霧送斜陽
○輿地碑曰眉山王魯望萬里西歸艤舟合陽趙
濱甫侯德之定之孫相之載之相與游釣魚秋雨

初竟日霽心意豁然酌酒興盡而返眉山家漁歸以嘉定乙亥七月九日訪釣魚小供因留詩石上紹熙改元郡守汲國呂交修無棄以清明日率長安母如愚子發長江杜几伯扶資中馬三捷周臣普慈楊文彥章蓬溪趙君瑞族人郁來積雨初霽放懷舉酒男鑿仁姪近仁明仁與仁偕麟孫住僧侍行東沂尉行之輔之約晉國趙資深才父遂寧陳子龍益昌王國秉錦官王正仲乙卯慶元仲冬來遊眉山李壁來遊甥劉沖之族子潮俱慶元三年徇日新南劍州使君三衢徐公以今春解南昌

之組治舟合陽避夏秋水漲以良月甲子解纜西歸攝郡僉李忠父偕同立趙季紳梅君用

張子信何文振張通叔白德章劉光父晁季子餞別于此○郡國志云巴城在漢江南楚襄王滅巴封其子為銅梁侯故有此城方輿勝覽云石照南五里有巴子城乃周武王封其支庶處在涪江南銅梁山下縉雲馮時行序謂山有茶色白甘腴俗謂之水茶甲於巴蜀元和志謂其多玉蓋花桃竹杖云○寰宇記云銅梁山在石鏡縣南九里東西連亘二十餘里山巔平整環合諸峰此其獨秀者

圖經有宿雲崖松風閣讀書堂博古齋諸勝趙伯
宜之別業也右在今州南五里石梁橫亘色如銅
崖鑄銅梁山三字有石洞深丈餘二石牀可坐十
餘人唐閬丘道人居此五十餘年迺化去棋局丹
井猶存題名于洞壁者有閬州城南果何在永州
澹嵒天下稀使山谷見之當復作何等語紹興癸
酉春九日韓國趙善敏漢澤王季蒙普慈馮憲來
梁叔解組舟過合陽奉同登銅梁地主趙周祐鄉
人王彥澤梁公行家姪方叔俱來紹興二十九年
四月癸巳景和仲書魯國趙彥博富文從元憲兄

造銅梁山觀洞天石室丹臺靈泉茂林修竹之富
仙境宛然追思周祐兄清標高致今已隔世恨不
當日得陪杖屨周祐乃元憲仲弟其子師美敦書
樂善予子信嘗與之同僚知有子矣是晚元憲具
酒肴於洞靈之道院道京師陝西事談論竝偉袞
袞可聽吾宗之英也元憲之子師儒師老侍皆孝
友恭儉克其家者日既夕乃歸淳祐二年五月十
三日題按蜀都賦云外負銅梁劉孝威詩銅梁不
可攀孔德紹詩銅梁忽背飛王維送李員外賢郎
詩少年何處去負米上銅梁晁公武將發合州詩

銅梁山昏空翠重石鏡水落灘聲遲皆此山也○
寰宇記云隋析石鏡置赤水縣以赤水出其源也
今州西百二十里赤水鄉者是王象之碑曰云唐
令長新戒在赤水縣開元二十四年立玄宗嘗擇
縣令百六十三人賜之其後爲縣者以戒刻石集
古錄取焉又云雁塔題名在赤水縣解宋宣和間
柳瑊始刻置長安慈恩寺此蓋搨本也又云赤水
縣龍多山有唐人刻字此山高明窈深變態萬狀
下視涪水如帶烟雲出沒山之偉觀等語又云祭
龍多題名天寶十四載十月十一日大中大夫守

巴川郡太守真寧縣開國男上柱國賜紫金魚袋
韋藏鋒準制醮祭又云唐孫樵龍多山錄舊刻刻
闕元祐七年劉象功再書遒勁可喜又云集聖院
記在赤水縣之龍多山唐咸通間李楷作又云龍
多山鷲臺院紹興三十二年十一月縉雲馮時行
記略云龍多山有志道觀觀東大池爲則天后放
生池中峰有鷲臺佛慧二院院栽萬竹竹徑圍尺
有仙柏圍丈有二尺中空而柯葉敷腴有靈山院
泉自崖出瀦爲方池大旱不竭有駕鶴軒下視涪
水如帶處○圖經云晉永嘉三年馮仙舉家十七

人於龍多山昇去按卽馮蓋羅也今仙臺觀其燒丹處至道觀壁間其繪像存焉馮時行詩云兒童便讀山中記老大才登記裏山何麟詩世路聱牙赤水過故升天險問龍多彭應求詩一望東川盡數州依崖泉石更清幽不辭挹月披雲臥攬取山房一夕秋註云山遠且高逶迤如龍蟠故曰龍多也涪江在其下○寰宇記云青石山在州西二百二十里涪水之南漢時山裂之處至今猶存李膺益州記曰昔巴蜀爭界久而不決漢高八年一朝密霧青石山爲之裂自上及下破處直若引繩焉

於是州界始判上有古祠靈於水旱華陽國志所謂青石神矣○九煉山在州北七里唐任處華道人煉丹功成上昇之所又五里爲純陽山宋劉儀鳳詩有但見臉如花不知心似鍊之句蓋爲唐女冠范志玄作也志立棲靜山中時任安爲使雅慕之訂期而往志玄化爲男子騰空而逝追之不及又云范女冠得玉壘于此○雪崖山在州東北八十里巨石橫亘崖前似拖匹練千疊而下有龍壑瀦之旱禱往往立澍

銅梁縣

在州南九十里

銅梁山已見合州下唐武后長安三年置縣始沿其名元以巴川縣省入亦開元中析自銅梁者也巴川故城在合州南七十五里○碑目云古書崑在巴川縣石間隱隱如篆文不可讀又云季札墓銘在巴川縣相傳以爲孔子所書○紀勝云巴川縣東里許丘曰羅埃名東崑宋馮倓記云歲星位于泰熒惑位于衡太白位于華辰星位于常鎮星位于嵩而羅埃計都二星位于巴嶽之房昭然可考也○勝覽云南峰在巴川縣東四十里高五里是爲峽山之首兩山複出對峙中廣十里塗左有

穴謂之僊洞其深五里竇水流出爲澗有嘉魚又云中峰在巴川縣東南六十里山環二十里如盤民錯居如畫有泉自山注下曰天池○紀勝云縣南十五里有巴嶽山絕頂蟠螭若爐其下有崑崙洞多蒼玉產仙茅管唐長慶中采樵者服之得仙又產木蓮花高五六尺葉如榎楠花如菡萏出山則不植有玉板泉在山上味甘冽不竭相傳昔人斲井得玉版叩之清越如磬聲然○碑目云唐永泰二年石刻在巴嶽山之化度院石刻但云永泰二年不著何代攷永泰齊明帝唐代宗年號也齊

未泰止五月而唐末泰二年十一月始改大曆故
知爲唐無疑○周茂叔天池詩云清和天氣年能
幾短葛輕紗近水涯風似相知偏到袖魚如通信
不驚槎笑凭山色傾新甕醉傍汀陰數落花嘯傲
不妨明月上 一行歸路起栖鴉又有觀巴嶽木蓮
詩云仙姿元是華巔栽不向東林沼上開嫩蕊曉
隨梅雨放清香時傍竹風來枝懸縞帶垂金彈瓣
落蒼苔墜玉杯若使耶溪少年見定拋蘭棹到崑
隈是時瀟溪判合州事來遊○志云今縣治西有
悅池水深丈許清澈如鑿多植芙蓉開時香聞數

里又有望仙樓唐刺史趙延之建延之刺合州破
賊有功後得道仙去按少陵巴山詩云巴山遇中
使云自峽城來盜賊遂奔突乘輿恐未迴天寒名
伯樹地閣望仙臺狼狽風塵裏群臣安在哉又有
亾名氏詩云西山頂上最高樓登眺能消萬古愁
奉使客來纔十日登仙人去已千秋荒涼崑嶺含
風雨曲折巴川學字流傍晚蹇驢林下過谿雲潭
影兩悠悠皆爲延之作○雙山在縣南十里相傳
昔有漁人網得二石其一飛去一留築室貯之鄉
人值旱叩卽滂沱又四十里爲桂山其高者爲崕

峒山相傳黃帝問道之所○燈山珠王山各去縣一百里山中之夜每有神燈及望見珠王之氣故名或以爲山石似之○縣東南境有中峰山形如盤民居其下若環于盤之四方者有泉不涸俗名天池又有南峰洞深數里水注其中溢爲巨澗澗多嘉魚是爲峽首之勝

定遠縣

在州北一百五里

宋開禧間置河溪縣蓋分自石鏡者元立武勝軍行河溪安撫事尋改名定遠言永遠安定矣尋設爲縣 國朝因之○縣南江邊有新明寺古斷碑

云此晉之新明縣也嘉陵王溪在其左右中有一岩據大江以西秀拔自雄此卽古崑境而漢初縣設焉○碑目云唐趙應龍塚在舊漢初縣上有一坊左右畫彩鳳大書雍侯之居開元乙卯季秋十九日立又云大圓山有光塵子墨迹云三山相接欲飛騰高下來爲半日登合向中間着夫子大員道士小員僧傍書宋乾道壬辰年相傳以爲呂仙作○縣東數里有武勝山昔人禦賊駐兵其上多得勝故名

涪州

在府城東四百五十里

領武隆彭水二縣

本漢涪陵縣地西魏置合州于涪陵乃移爲今州
名按集韻涪漚水泡也水出梓柯費州外南至黔
江入州境亦昔枳縣地華陽國志巴子時雖都江
州先王陵墓多在枳又云涪陵郡巴之南鄙從枳
南入析丹涪水與楚商於地接司馬錯取商於繇
此道也漢時恒有都尉守之蜀延熙中車騎鄧芝
以江州都督治陽關于此陽關者巴子所置三關
之一○水經曰江水東至枳縣西延江水從梓柯
郡北流西屈注之又云江水至巴郡涪陵縣注更
始水酈註水東逕陽關巴子梁江之兩岸猶有梁

處寰宇記云岑彭破公孫述將侯丹於黃石黃石
者橫石灘也謂之石梁○水經註曰江水東至梨
鄉歷鷄鳴峽江之兩岸有枳縣治故華陽國志謂
枳縣治涪陵水會庾仲雍謂有別江出武陵者也
又曰更始水卽延江枝分之始矣延水北入涪陵
水王莽更名巴亭張堪爲縣會公孫述來擊于時
同心義士選習水者筏渡堪於小別江卽此水也
其水北至枳縣入江○方輿勝覽云涪江自思州
之上費溪發源經五十八節名灘方至黔州漚自
黔州漚與施州江會流九十里經彭水武隆二縣

凡五百餘里與蜀江會于州之東以其出於黔州
又名黔江亦名內江其水淵澄清澈可鑒毛髮底
見苔石魚鰕可數○張祐送李長史歸涪州詩涪
江江上客歲晚却還鄉暮過高唐雨秋經巫峽霜
急灘船失次疊嶂樹無行好為題新什知君思不
常戴叔倫漸至涪州先寄王員外使君縱詩文教
通夷俗均輸問火田江分巴字水樹入夜郎烟毒
瘴含秋氣陰崖蔽曙天星郎復何意出守五溪邊
陸游詩古壘西偏曉繫舟倚闌搔首思悠悠欲營
丹竈竟無地不見荔枝空遠遊官道近江多亂石

人家避水半危樓使君不用勤畱客瘴雨蠻烟我
欲愁○黔江東岸龜山州治其上元和志舊州在
岷江南今州在涪江西輿地碑曰淳熙中左綿任
子宣過涪陵於民室元漢隸石闕上書漢涪陵太
守龐肱闕闕製如碑○東渡高峰與州治相對為
石甕磧方輿勝覽云太守吳侯嘗遊石甕甕遇一女
織葢步磧上曰吾父居此瀕去解一玉環付廂吏
為我謝使君異日當歷顯任子孫復守此州言訖
不見按志吳光輔為涪守後三十年其孫仲復又
守是邦今吳公溪吳公山所為得名也志云吳君

山一名鐵櫃山橫亘江北與涪陵相望俯臨長江
屹立如櫃相傳武侯屯兵于此舊城猶存○鐵櫃
之南爲北岩王真人修煉處也宋紹聖丁丑程頤
謫涪卽普淨院闢堂傳易再閱歲爲元符庚辰乃
徙夷陵○碑目云涪陵江北普淨院記治平間校
書郎傅耆撰北岩書院記嘉定丁丑簡池劉光祖
撰普淨院鉤深堂榜別駕黃庭堅書又有淳祐辛
亥三月旣望古綿劉濟川三山林元成都杜庭燮
三瀘何清題名又有汴陽吳克舒以紹興癸未書
雲日舉家來遊諸刻○輿地紀勝云開寶四年黔

南上言江心石魚見上有古記云廣德元年二月
大江水退石魚見部民相傳豐稔之兆按其處在
近州鑑湖中央石上刻雙魚一銜萱草一銜蓮花
各三十六鱗傍有石秤石斗或十年或三五年一
出唐大順元年鐫詩甚多○州西一里白鶴灘爾
朱真人冲舉之處志云爾朱洞旣浮江而下漁人
有白石者舉網得之擊磬方醒遂於涪西灘前修
煉後乘白鶴仙去因以名灘○種松山在州東二
里相傳爾朱先生種松時松影映石石皆有松紋
至今呼松屏石採者禱於先生乃得佳○華陽國

志延熙二年馬忠定越嶲置赤甲軍常取涪陵之民蜀丞相諸葛亮亦發勁卒三千人爲連弩士按志有赤甲戍與黃草峽相近在李渡之上蘭市之下杜甫詩云黃草峽西船不歸赤甲山下行人稀卽此地也○碑目云許雄山有古廣漢縣令神道碑俗呼爲誓虎碑偶碑什遂有虎入城縣官設祭復豎碑虎害乃止按在州西南七里山之東有馬援壩○志云馬援壩在州治南四里相傳伏波將軍征武陵蠻駐兵之處又涪陵江中有銅柱灘最峻急昔人維舟于此見水底有銅柱云○灘之東

爲錦繡洲九域志云此洲人業織錦蜀也宋翰詩錦繡洲猶在熊羆夢已無文風齊兩蜀仙洞接三都白石從天設青厓見地圖荔枝妃子國不復曩時輸○城西十五里有妃子園其地多荔枝昔楊妃所嗜當時以馬遞馳載七日七夜至京人馬多斃於路百姓苦之故杜牧之過華清宮詩云長安迴望繡成堆山頂千門次第開一騎紅塵妃子笑無人知道荔枝來○華陽國志涪陵郡有丹興縣以山出名丹也蜀時省按史記巴寡婦清之先得丹穴而擅其利家富不貲清能守其業用財自衛

秦皇帝以爲貞婦而爲築女清臺括地志云女清臺山在永安城東北七十里爲涪陵南平二郡界○蜀載記李特傳范長生一名延久一名九重涪陵丹興人

武隆縣

在州南一百七十里

漢涪陵枳二縣地唐武德元年分涪陵縣立以邑界武隆山爲名○志云枳縣故基在治東上流二十里李鷹益州記云內江水自萬寧西北二百八十里至關頭灘灘長百步懸崖倒水舟楫莫通寰宇記云內江一名涪陵江一名巴江在縣南屈曲

北流又有蜀江門灘在縣前巴江水中○志云縣西一里古渡頭有斷石中白痕如劍光芒燭天名爲天劍縣南二十里信水在峽口其泉如沸水與江等日有三潮每至則高尺餘○龍寶潭在縣東北七十里古菁淒其人鳥兩絕杖藤而入幽徑可十里忽平沙曠野曲壑清泉別一世界○四夷攷云武隆之地東隣黔楚西接牂柯北枕巴江南通貴竹其三面界于土司爲西陽之咽喉石砮之頂臂至若真州則樸胸之患矣所謂難先全蜀險阨諸蠻者也

彭水縣

在州南一百四十里

史記秦司馬錯取楚商於之地爲黔中郡寰宇記云卽劉璋之漢葭縣矣隋開皇十三年蠻帥內屬故于此地設彭水屬黔州亦州之所理也彭鼓聲峽水澎湃其聲似之○志云舊理在壺頭山之麓今移於紹慶府基按宋史太平興國八年黔州摩圍山慶雲出通判黃仲震圖頌以獻至南渡理宗初年始追封爲紹慶府○權載之黔州觀察使廳記云黔中爲楚西南徼道在漢爲武陵莊躋循江以畧地唐蒙浮船以制越地近荆楚候如巴蜀五

