

目次記

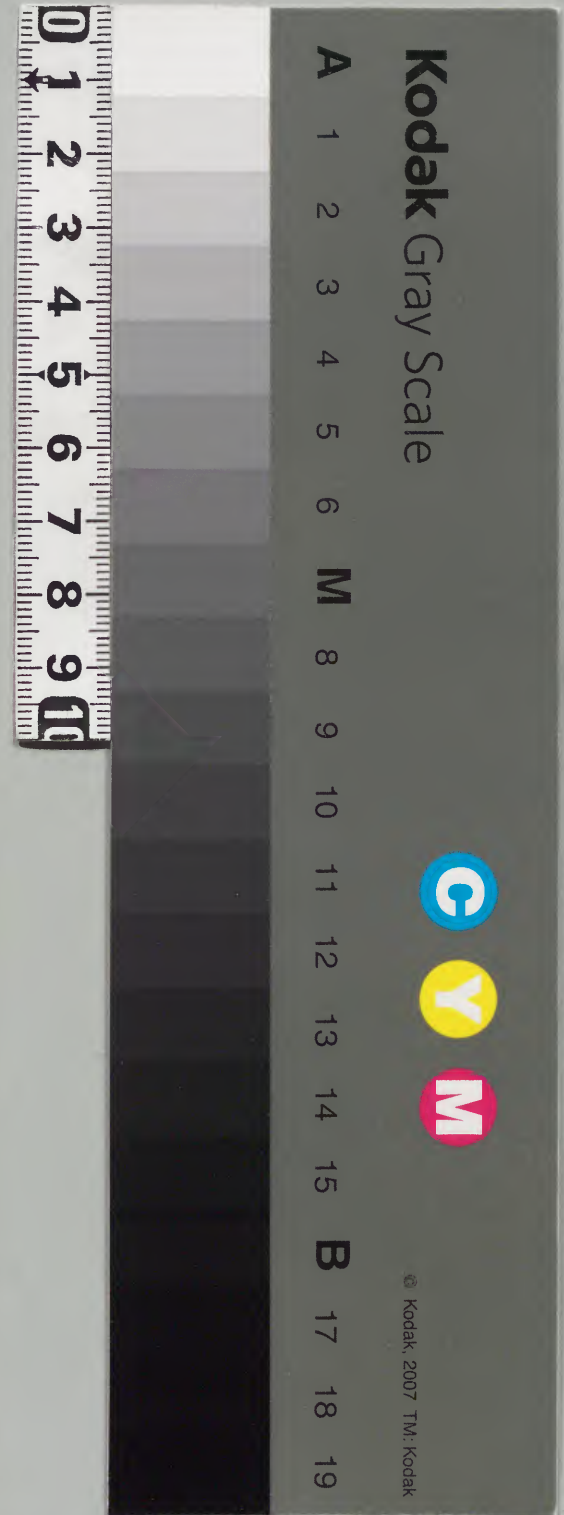
七十八

和書
一〇五二〇號

			一〇五二〇	和書門
		七九〇	函號類	
	一〇	架		
三三五	冊			

庫	文	閣	內	
一六〇		一〇五二〇	和書	
函	三三五	冊	函號類	
一四	架			

內閣文庫	
番號	和 10520
冊數	335 (89)
函號	160 152



嘉應二年

自正月至三月

狗廿七

狗廿七上

朽木文庫

嘉應州府志 卷之六 禮俗

附本又載

嘉應州府志
文正廣月天

嘉應州府志
同書府志

內一二六六號

一日壬子 陰晴 屢變時 小雲寅刻拜天

地圖書 如恒午刻于水申刻着束帶 魚銘敘

先參車 院御取參院 御取 尋自中門而欲

着座之間人皆起坐仍不着坐則揖政已

下列立中門外 北面上 次成賴 卿院司參後修

離列進於中門下相攝于楨政右廻尋自中

門北廊南妻戶晚置進御取南

出送殿稽問件間不奏復由左廂降自中門

內方不着仰閱食由下相揖出中門着履乎以

着也加本列次撰政以下列立前庭被撰政

初外二許大練初次殿上人內藏頭延盛朝

臣以下三十人辭列立公卿後最末兩三人

朱終有拜禮如舞踏畢次弟延列前本列中

門外依可有女院拜禮也次院月兼雜

卿右中納言進於氣色于撰政參上

其路同成賴卿但腕置否中事由見其所不

初下自中門內方仰閱食之由出中門着履

獨立北方次撰政以下進立連中

今度撰政拜舞殿上人列主早各津出昇從

不被練政拜舞殿上人列主早各津出昇

中門外方着殿上降撰政持又如此也則左府

退出次撰政出次余退出參新院前參御次高

松院河自於殿上謁于女房次參中官參御前

出次參拜經華德門南殿御役等參殿上

於御後逢于太相因同
朝拜事各之依日次不亘停止者即參朝

于殿棋政被候依脚氣難堪不能勤仕内弁

之由觸申之被許詳余欲退出間於清梁殿

廣庇截人太捕老雅束云可勤内弁欣如何

余云子細申棋政已依取勞雅奉仕者先

雅退則歸未云申此由人云余欲出從

水路之間公卿等候仗座云煩依無使亘以

截入前駟隨身等可廻弘徽殿方之由仰

了即參獲戶言談之女房煩之退出前聲于

時子刻許也内弁内府云今日左右一負等

如例

柳先例院拜礼之新諸卿參候殿上聞執柄

參入之由降立中门外執柄不昇殿直有拜

礼奉云而近例諸卿不降立仍執柄又昇

殿更各下殿列立未却可否者也

二日癸丑今日不出行手水如恒人之女
未參依勸示不還政印列參元三行事職事
光^傳取見參持未作今日可有臨時客云二而
依大衆事被停止尤可然
三日申寅天晴此日朝觀行幸也午四點看
東^帶有^蝶文^帶參院未刻臨幸作御輿於西門
外左右大將立門外^外左^右角余以下列
立中門^{東上}而^西小時棋政被進立御輿前則東

房鄉離列步出相向棋政揖入自暢門北方
進御取奏事由經本路津出如初相揖加本
列次撒中門前暢次左右次將進行
左北右南各隨身小前行
為先下前送前
隨身小左右
前行殿前殿次御輿^次將^小在^邊御^之問^公
鄉等敬屈立御輿昇居中門下^之御^之問^公
鄉可跪地仍余誓跪候而自余公鄉悉昇殿
尤奇恠下人小狼藉殊太仍余又昇殿候殿

上則參生上御取棋政被候女房亦同候上

殿次法皇出御其儀光太政大臣參進表御簾

階東同東柱下東御簾也法皇出御着座

於簾下疏棹笏矣之

徐此件御座母屋階當間也次太政大臣取三衣

茗入母屋津階東間也置御座左右東左廻經口

間候階以東篁子敷御拜間也次棋政取鋪

物鋪之其儀經透渡殿入自寢殿南側西面

妻戶雷透渡也自西庇北行蹴尻風下禱

笏取鋪物行鋪物懸此屏凡西才一枚鎮子

右廻角行自角庇東行鋪主上御座土

件御座在階簾右廻經本蹴尻風下取鎮子

如初進置御座四角置上置之相違光年

才光礼次授笏左廻經御座南出初妻戶

主上御休取異次良也次主上出自御休所東面妻

戶改中將美年朝臣裾入自寢殿西面妻戶

東進於御座上有御拜見礼者每不感歎貴哉

早經本路還御_{御拜之間}伏取_{御拜之間}次法

皇入御大政大臣參裏御簾入御之後取上

三衣苔進簾中拔笏退下歸着殿上次改御

御裝束其儀岳母屋御簾_{廟簾自本卷}撤主

上御座上鋪物置筒簀子敷在_{不改之也}西透菅内座

{已上殿}次左右次將着{御座}刺床次主上渡御

{五位}次左右次將着{御座}刺床次主上渡御

_{三位}中將集家以御叙頭中將集守取神龜各

出御此座也次樓政召頭中將即集守劍

臣參候寢殿坤角簀子兼仰歸出公卿則太

政大臣次下次才參着御前座_{殿上於主上}

{御取廣庇}邊立{御取廣庇}之次被仰樂行_{將賴定}

{御取廣庇}邊立{御取廣庇}之次被仰樂行_{將賴定}

{御取廣庇}邊立{御取廣庇}之次被仰樂行_{將賴定}

院居兩三有勸盃_{頭中將}取_{左衛門佐}廻流

三臺未出之間供主上御前物_{件御前物}

蒙催仍下官所勤仕也作重赤詞之懸盤御
器小進下案目於內殿又請取云也南日
叙長橫三合赤衣仕下持之重宗相具參院
厨子取預為便魚之故殊所仰重宗也
陪膳實房卿奉仕之也解叙役送參議散三位
等如恒木持參御酒盞之間依人之會實房
退歸先例御酒盞持參宸殿角祔如何帶叙
復座此間奏新烏獲爰職人治部少輔兼光
叅上公卿座下申上之日已暮之若何被略
舞先居左大將前祿亦氣也棋政被云合

左府先是大相國
可且又公程參進可申棋政台寄兼光
被仰可略之由兼光申云本取被定左右各
立也然者左右各可畧二欲將可止
一欲棋政被仰云陵王紿獲利外可被止欲
左府被申可然之由即被仰云音人兼光退
下次棋政以陣官人以笏被招之左近右左
右樂行夏被仰可陵王納獲利許之由即

各向樂屋各經次陵主次蘇利次置

御遊具人之上殿上次地下召人着階下座殿

上召人候座未次殿上五位取御遊具置

各前又兼光取琵琶置余前讓左大將七

、唯賢取箏置左大將前將軍被讓右武求

、遂置大將前置早

次雙調子箏葉付之琵琶箏等調之各彈

撮合亦黃貴卿打笏拍子出哥次鳥破青柳

次義作次鳥息次吹平調子出哥次鳥破青柳

次萬歲樂次伊勢海被示也是左大將次三

臺急華琵琶在此間給公卿祿次更衣次五常

示急次各起座余祿少將定能來取

之了余即欲退出之間於中間廊邊左大將

示三今日御遊尤有其真云々則退出于時

戊劍許也今日御前物供後主上入御榻

政襲御簾公卿平伏又西方殿上人着階下

座其程不見但內御才左衛門權佐經房

兵衛佐惟賢木科也此日御遊召人

拍子實賢琵琶余箏左大将

笙少将高房篳篥少将定能和琴親

付奇惟賢

四日乙卯或晴或陰晝間雲降今日不出所
雖須叅阿弥陀堂修正依脚氣不快不叅也
此日召重宗給馬依時日御前物勤仕也雖
進召隨身等達系仍以有官侍二人今引之

重宗取總末二拜退出布衣也昨日行幸賞重

家朝臣叙三位自余賞不聞重家三思世人

許之云々

五日丙辰雪降朝間天陰午後雲晴外記佐
光持來十年勞苗勞帳返給若人陰陽大乞
奉茂未申天慶事等无可思々々時晴來問
方遠事也
今日依所勞不叅叙位

六日下巳天晴時之小聖見叙位尚書無殊
事但其次有小除自成親卿任右兵部督為
檢非遠使別當世以驚耳目未曾有之兼推
將右衛門督又左近中將賴定朝臣為戲人
類
七日戊午天晴不出行山大衆可蒞向之由
下人云
武士未遍滿河原然与依無其美皆分散云

此日申家吉書

今日内弁左大将云

八日巳未陰晴不定

申時許参内

直衣隨
身上禱

参御前次退出之間逢兼光間昨日内弁

事左大将
被暈仕勸兼光云兼燭之程被仰内弁其

後加叙事未定之間經時刻云又三謝座

之間進出胡床面五六尺許云充驚奇

又乙被奏叙位宣余之間於東庇被落坊云

又臣稱之詞頗不審刀祢与臣兩詞之間殊
有其程之戊刻退出欲參法勝寺与御幸未
成仍參高松院依為廻路也土殿上謁女房
亥刻許御幸已成之、仍參法勝寺摸政以
公卿十人許候乞子一手ノ
摸政被參御堂ノ余相次參入余問申昨日
内弁之間事兼先取無依有被示云無殊取
下召之時出階下不指是恒例之式

謝座ノ取又石刀祢之詞未奇皆善通之兼
光谷見同誤放 允師一手之後取退出也
依心神殊惱也于時子終許欣

今日御孫會初也

九日庚申天晴前民部大輔憲雅朝官未嘗
談之次示之左大將云去年白馬節會下官
下召之後暫歸入憐北方于時公卿等有不
審之色亦又不存此奇而歸宗之後引見先

人記之處已有此寺深取盛思也
又云朝覲行幸琵琶殊神歎之由頻被盛申
乞不存事也

十一日壬戌天晴召恭茂問方遠事亦相遠
時晴申狀不與記之今相為方遠向李長宗

四糸坊門召象車引入門內聞鐘聲則歸

富十器當時才九糸本取六角才也

十三日甲子天晴不出行或人云賴盛卿今

夜向福原受依入道相國命也重盛卿

又明日可向山僧

山僧發向之由風聞之比專不可然歟

十五日丙寅天晴叅女院亥刻許左大將被

叅以廢人被奪余之於殿上對面數刻語談

若及暎天祀樂事多以被談又被問請弓矢

同事小少事等亦忽不覺恍之公又不

能示子細又被示云故富家入進殿仰之內

弁謝座之時難可變右膝依是不對變左膝
大將之取存先可變右欵是依為御取
方也又云謝座西面指軋面再拜又指常佐
法也又說面面指再拜又指之、又說西面
指一拜軋面一拜指是一說也、直向軋
指之說大將各不被知死余不示也此外事
太多不具記今日初相也外記持来、爾、因
之返給莒

踏哥節會事

十六日丁卯天晴終相明月踏哥也戌時許
參內陣頭無人仍參殿上方職事亦候之余
問摸政參否經房之可有御參者兼光之左
府不可被出仕、又依御物忌不可出御
但御物忌在、自人皆參入云、仍自是間方
參朝于殿上御萩戸方即參上暫与女房等
言談突劄摸政被參余云、内弁事經房欵申
者余可申云坊家列當次將不候之時他将

奉是定事也而侍事若外記申上覺悟藏人
方存知可致沙汰者則余經南殿御後着左
仗與座先是於陣後示經房云坊家別高打不
御孔如何等云余云化人誰人可奉仕
哉定相存被沙汰雖申云依非藏人
方沙汰相存被沙汰雖申云依非藏人
大官大納言隆季卿以下上達部三四人許
在座即左末門替着座次藏人左末門權佐
經房未就余座下方仰云內弁余自之
居向座下
方承云也經房退後移着外座召官人令置

昧寔之次令直履次又召官人仰云外記召
才官人退召之則大夫外記賴業忝裁余仰
云諸司候哉四柄造酒正候哉外任奏候哉
每度申候由余仰云持參礼外任事忙未
同之仍便作
此詞賴業稱唯退此間東燈太暗仍家通卿
仰史合召指油次賴業持參外任奏入置
余座前余置笏於奧引寄茗披懸帟於筵中
取文披見一如本所之入茗賴業退去次余

取笏以官人召職其詞職人左未則經房遊

就裁余石持笏於左乎以右手押出首經房

取之恭進頂之返給之余結申初見文之儀如

奧市推令二眼于經房如恒經房仰云合儀列

曰余歲唯卷文入筥是經房光則退

次余取笏管人石外記則賴業參裁余下給

苔于後事如賴業取莖今仰詞如職事賴業稱

唯退去次余起坐於宣化門外着靴又令隨

身押笏紙又囊隨身一人令見陣引或否歸

未申之未引者此間陞李卿以下出自鋪

政門向外弁先由立直仁以下弁氣色

余則入自直仁進立直陽殿面壇上擗北方

猶令付陣已引之者自壇上南行今隨身從

北者着元子指如常只今引陣之間也驚

問之隨身申云自當上引陣人由可申內弁

肯摟政密被仰者是陣良久不依事可懈

息欣次内侍臨東檻余謝座昇殿其儀立敬
折徽音稱唯指北行出自軒廊東二間斜到
左仗胡床南頭去南一許大進西土許寸依
許談之直向軋指再拜又指大輪布廻經本
以鍊之如少二三歸入軒廊東二間昇東階
踞如少二三傍南足榻為經南廂東妻并母屋東才一間着
外才一兀子先指如直今日面次願連上方
仰云用門仕禮財用門之後如初領上方仰

國司左近廳頭範直申上云四能寄候又在
床次將可申也次余取笏召舍人二大舍人於美
明門外稱唯次少納言就儲位定後願知
御云大夫達召正少納言稱唯出召之次外
弁諸卿參列立定隆李正笏御云敷尹即
謝座酒昇殿着座大納言隆李中納言忠實視
忝議資賢散三位成範等也參後親範三位
中將完家等雖參入不着座如何次余御家

通卿件卿奉的令催餽飣則居云家通氣

色于余以下著下後更如飢食之次令

催飯汁如初即居飯雜人不著之所居之御

也次居討菜等人列居之也居之家通氣色于

余公以下之著上著食之次一獻作家通

飲如地自乞後以日飲之返授之取盃之時

召盤取之也次國栖奏其儀板著上不板取笏

起指右廻出母屋東才一間降東階傍北以右

著巽角壇上元子無揖召外記催國栖外記

下座也一節後座如本建著次二獻次御酒

勅使其儀余置著如初取笏召之政大夫

藤原朝臣先丁召之人在座否隆李可有之

兼國者不召事也或說參議音可召也則家通卿自座後直

進西立余後計立三四尺余作之大夫進小

御酒給徽音作之也家通指左廻降東階召夫

名還昇自簀子追西東第二間西柱程西面

立召ノ左廻復座次三献立樂作家通催之
家通下殿催之参音聲之間復座舞左万歳
賀殿延喜次奏坊家番其儀延喜間余拔樂方地久
著取笏下殿立殿巽角壇上南面九子催坊東也
家番頂之左近少將有房令持杖於將監進
立壇下取杖類授余ノ梓笏拔取奏件番橫
披礼紙二重持左乎見奏如木卷之正
令持杖於少將縱指入鳥口校留吏出自行

廊東二間經階下少將持杖進弓場殿二間

立經房出向余拊笏取杖授經房之取之

参進ノ即余校笏經本席復坐仰家通令標

家通下殿仰之取ノ復坐次余仰臧复催舞

妓午在座催仰之良久之自永安門参進作舞

三迎ノ先是敷退退去次女集拜余以下

殿於行廊讓隆季卿余直經軒廊東二間并

嚮門小連等着陣召着靴召官人傳仰内記

可持參宣率之由則內記自軒廊參之進就
越余置笏板取文見人置前內記取空杖出
慢以人次召官人傳仰外記可持參見參由
則六位外記掃見參於杖直參進杖進隨目
不進杖也尤取文一見人
試仰其旨也取文一見人
一杖別也仍本雅三通之二通三退立小進余
經本踏并階下等進弓場殿如初西二間付

經房奏之小待返給之取副余取之給外記
如本令掃之軒廊西第一間南面而立外記
杖方取文取副笏昇殿著座先資賢在座
哉否曰隆季正笏召云政大夫源朝臣此人
兼也則資卿進立余後余召持笏見參於
左乎以右手藏之後方之著給之以文下為
資賢卿掃笏給之取副笏若廻後坐次召
家通給見參祿法其儀家通直下殿就

祿取次余以下法殿列之在仗南頭明床皆

立也此北上西面次直傘使進就儲位撤之仍重程

也宣副一假余以下再拜又一假羣長拜

舞次資賢左廸不復座在退出次余以下

左廸欲復坐而當上殊狼籍御裝束已撤之

仍不能尋殿各自軒廊真看祿取跪蘆蓆上

柿笏取祿一拜退出自義福門于時丑時許也

今日恭內以前撰政御許進恩札歸家之復

披見御返復狀云今日內府參內之由經房

來申仍上藹等存故障狀由之處今余尤驚

亭云是在左府不為仕者相扶取勞可參內

此返職事取行頗不得其心近代作法職

事兼尋聞之隨上藹之參否告下藹也與不

示下官直觸內府如何余不知其子細無左

左參內定不叶職事之雅意欲在兼告廸事

不可如然者也是近代之例之舊例只以

參仕一上一塙取被仰一并也今日參一門之間
自院感人未催云未十八日可參蓮華院修
正可有御取也又廿日可進尊勝多羅尼云
十七日戊辰給日其止雨不止不出行人
之入道相一回今晚入京云々又云成親可被
停止列當之由一疑辭申云々
十八日巳巳天晴今日蓮華王院修正也成
刻一着直衣車并參皮御當御幸頗遲一下官

依騎馬之取一勞兼取參候也小時許辰刻御幸
余以下列立御當東連供奉人一立加之北上
寄御車於御堂御取件御取御堂正面
余一參上一裏御車簾御隨身即入御一取一余
著堂中座正面以南自余公卿一實長卿以
下各以著座殿上人在其未小時右衛門權
佐盛隆衣冠參自南方任公卿進御前奉
仰退了次初夜導師登座前也頗遲仍卿一頗催之也

况子散示亦如恒余呢子三手之後依心神
殊惱忌退出、時子到廿日辛未天晴參女
院今日賭已云々左右大將共出仕云、
廿一日王申陰晴不定今日源中納言入未
也然而天下不落也其殿下邊煩不閑之由
下人中仍密參殿下不遂見言談之次云
參只今御參河、
昨日賭弓左右大將取奏之間頗有相遠奏
之時主上御簾中而右大將取具弓於杖跪

置弓入杖取弓復坐是常佐法也左大將
不取加弓持杖進簾中之復被目隨身持
弓趨來云、此事未曾聞事也出御之時不取
具弓御簾中之時書杖由御取仍取取具弓
也答被忌却欣方人番目云、或人云天下
物忌六原之邊武士羣集不知幾多凡近日
上下奔被更以不安堵云、怖畏無雙之世
也

時忠卿昨日向淀色三三

廿二日美酉天晴今日不出行左少辨經
房來申慶

廿一日甲戌天晴致人來云昨日於院被定
山僧愁申二箇茶事之其趣被配流成親
鄉弁可被召還時忠信範亦之由云諸卿
定申趣非一云之備傾問之入之大相國左
府內府左大將資長卿成賴卿親範卿亦云

摸政不被候座如何今日權右中弁重方來

申慶廿四日乙亥天晴不出行人云京中

尚不靜云之以定成訪入道內府取惱

廿六日丁丑天晴參女院法眼尊忠被參日

來在山上今日下向云余問衆徒訖事配

流成親可被召飯時忠亦之意趣弥以感盛

云々

今日院尊勝陀羅尼也余依觸穢不參自去

廿一日女院御所有五餅不具之穢氣也
廿七日戌寅天晴去夜下名云々見云親宗
仕讀歧是建春門院御分云々又俊經賜文
章博士兼字此外無指事
廿八日巳卯天晴申刻參内去廿三日自大内幸院也
右大弁俊經候御讀本紀暫而退出女房詰
云賭弓日左大將退出之後飲食不通被死
云々失礼之条右共以來更不論賢愚事也

左大將儀夫礼不飲食事

就中至愚之者耻辱只在身上更非人事退
出之次參院女院女房出逢頂之退出
廿九日庚辰天晴參女院光經持來重家郷
送經房之許之書状是兼光過言之由事也
為兼光尤不穩凡皮木之一家以不言為事
而依多言々失重人々不便事云々
自來十三日上皇始精進可令參態野經三
月十五日御還白云

世日辛巳陰小雪季長未申女院御持佛堂
供養之事未未十九日御忌日又有可被供
養之儀云々奉行被仰光長但每事難叶云
又云昨書參院之次能詣云去廿七日僧
經法華本院參二法華條事尚祈申仰云於此事可
載許自今以後法華自山之訖詔一切不可有沙
汰云僧經不能申左右退出云々

續中三書云々

