

吉備記

兼安四年
九月 錫久

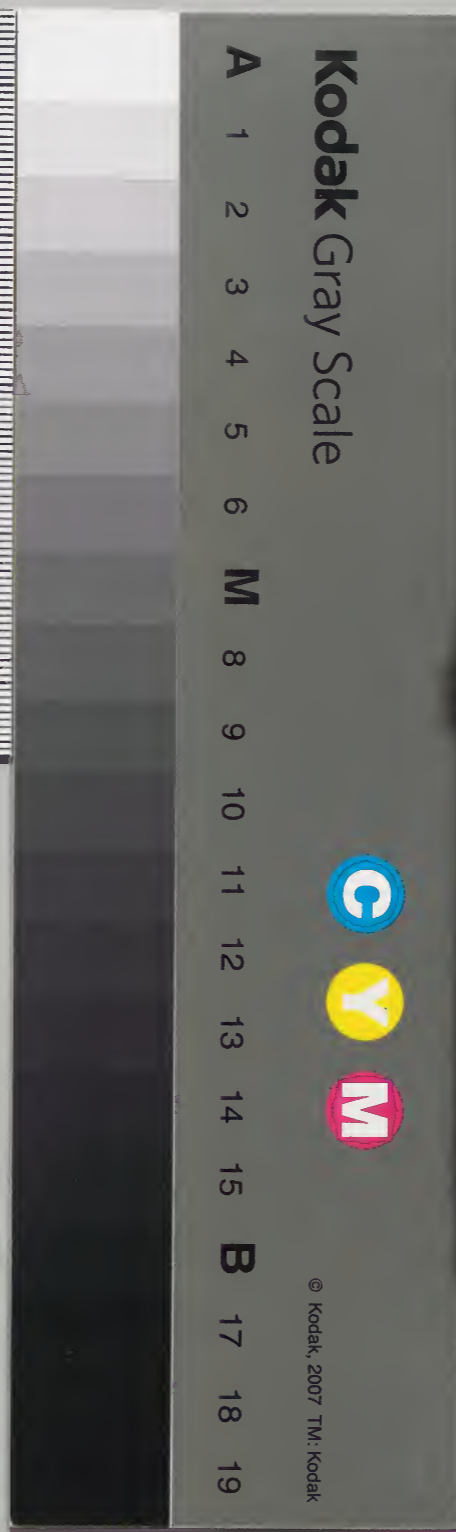
太政官文庫			
二	三	三	和
一	二	三	書
冊	架	函	類

内閣文庫			
六	三	三	和
函	二	三	書
一	二	三	類
架	冊	號	

408
閣

内閣文庫	
番號	和 32237
冊數	21 (5)
函號	161 91

五



糊などで貼り付けられている部分がめくれない箇所あり

403

以美本新書是也三月廿五日
但吳印白印者有誤

吉御記

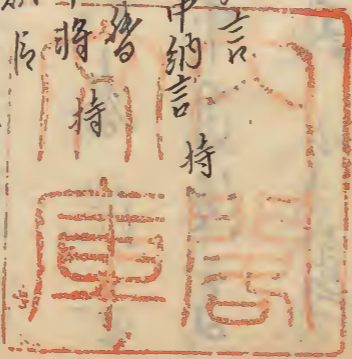
兼安四年
九月 朔 欠

吉野記
米飯月



一番 右 丸 前大納言
 別當 勝
 三番 右 丸 彰大納言
 六角亭 勝
 五番 右 丸 実宗 胡后
 光徳 胡后 持
 七番 右 丸 隆房 胡后
 実茂 胡后 勝
 九番 右 丸 濟經 胡后
 師廣 勝
 十一番 右 丸 師宗
 家俊 勝
 十三番 右 丸 雅亮
 為資 勝
 十五番 右 丸 定徳 胡后
 頼信 胡后

二番 右 丸 源大納言
 花山院中納言 持
 四番 右 丸 丸兵衛 胡后
 寧和 中 將 持
 六番 右 丸 恭通 胡后
 雅賢 胡后 勝
 八番 右 丸 顯信 胡后
 基宗 勝
 十番 右 丸 隆信 胡后
 基範 勝
 十二番 右 丸 資晴 時 勝
 盛定 勝
 十四番 右 丸 資康 勝
 經尹 勝

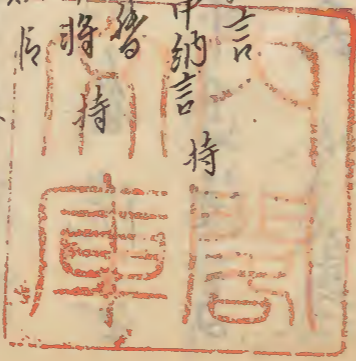


二日丙戌晴今日不参御所。以契日列
 閑梨亦来條

手番



- | | | |
|-----|---|------------------|
| 一番 | 右 | 前大納言
別當 勝 |
| 二番 | 右 | 源大納言
花山院中納言 持 |
| 三番 | 右 | 彰大納言
六角守相 勝 |
| 四番 | 右 | 丸兵衛
守中將 持 |
| 五番 | 右 | 実宗胡后
光徳朝下 持 |
| 六番 | 右 | 恭通胡后
雅賢朝下 勝 |
| 七番 | 右 | 隆房胡后
実茂朝下 勝 |
| 八番 | 右 | 隆信胡后
基宗 改源經朝下 |
| 九番 | 右 | 源經朝下
改隆信 勝 |
| 十番 | 右 | 基範
基範 勝 |
| 十一番 | 右 | 師宗
家俊 勝 |
| 十二番 | 右 | 資晴時
盛定 勝 |
| 十三番 | 右 | 雅亮
為資 勝 |
| 十四番 | 右 | 資康
經尹 勝 |
| 十五番 | 右 | 定徳朝下
頼信朝下 |



二日丙戌晴今日不参御所。以契日列
 閣梨小来係

奏覽法華堂所奏光小法極

三日丁亥晴泰院奏覽法華堂所佛座
光小法極昨日院為所持來也作云光可付
鏡不可為死天批印事不能旁記而已申
斜退書入秋又由系為聽七換合之

女院日吉海

女院今晚泰所日吉社午刻還所

今換合

石宗家作法華堂所佛勸定子又作志子
今夜九秋大納之右角宰相膳之共有興

經業來

四日戊子天霽入夜雨屢濛辰刻泰院至

泰院

奏圖子平相公泰云被示中群庄下司純高
事午刻許退下浴後系指八樓文於鳥

羽南橫南系舩自發巨濱系車入夜泰

恙通夜之柳有夢想羨廉能也現發棠花

當浣蓮基瓦

今夜七換合九宰相中將均九兵清皆

公家所外賀歲少休事

自今日於賀歲下上社浪三子秋被所御

神系苑人仇光雅系向奉行之

五日己丑鷄鳴交廻一退下宿所休息之

泰院

後卯初下向舟遲之昌午一耽著七系
宿所醫黑系吉回次泰賀歲有心經供表

去春以後有每月之勤改治之次向勤解由

小疏即改九系

今夕有夢猶補廷尉可奉仕祭使邀置相
孫門之跡光為身次為房別奉幸甚
如律令

今日吉九月五日
今日吉九月五日
今日吉九月五日
今日吉九月五日

今樣合九實宗朝臣右光祿朝臣 持云々
院七日吉相撲也院

六日庚寅晴午尅泰院御幸今日吉有
相撲之予向申之權大吏之予久不渴中之
故也言談成菽及醫吊年

熊野詣海子同食了之由有院宣 院宣
今夜今換合九恭通朝臣右雅賢朝臣 晴

九隆履優每々

多々奏院事

七日辛卯自曉雨下早參 院奏雜事其

申溫泉度訖申八多店論申天宮事
奏同回注記溫泉店有程可成广御下文

之中有甚作項之退也次系寶院令撰文
書之復昏黑退也

今夜七換合九右少將隆房朝臣右信濃少將

實發朝臣 晴
三ヶ系奏院事

八日壬辰朝間小雨辰刻系院奏雜事三ヶ系
塩田庄使事 溫泉庄御事

右府被申肥後國領事
傳奏兼光中七ヶ系事
兼光申傳奏七ヶ系事
院日之山蒙東氣喰換事

隼原之御裝束鼠喰損事 作破損替早
可令相進又御卜中神事也御之由奉所

興福寺領河内國日置庄新事

欽公家欽尤可尋且任卿卜趣可令祈請

同宗寺海堂作序并付成功可令祈請

作之申者尤以の就早の被沙法

同宗寺海堂作序并付成功可令祈請

同宗寺備後國所封之今年未済事作同國

司

興福寺領河内國日置庄新事

興福寺領河内國日置庄依造内裏所

深未済國日押瓦佛所料依開白殿作

於市野同注彼是之變院奏已了者

院广沙法之申國日令申事

手也造之之時依

河内國日申法之申案未済

内國日申除中文職之介諸之御案未

免除之 你不分明

興福寺別院領河内國之役

興福寺別院菩提寺院領河内國之庄

充國役事 作同國日

同宗寺義作保山科内材未済

同宗寺義作國使補保为國日被充山

科御所材未済 作同國日

傳奏光雅一之系事

光雅申五ヶ系事

外文御井水減之

神宮外宮御井水減之

同文殿千木上鴫居之

同文正殿千木上鴫居事

作以上任御卜趣殊之祈請事申可作

祭之日又任宮外記例幣之次被載宣

命辞別可宣之

公卿勅使日次之

公卿勅使日次事關自作之十一月齊月也

為便宜欽十月被立之志神事相也

作開自如被中十一月可被立存其旨定之
令撰目次

住吉造文月吉社領根祿店店果課中

住吉社造文月吉社領根祿店店果課中

御參籠當社之時可免之由蒙 院宣之旨

成伸令申事

作可被免

同役後三条院田所課付國司可致沙法

同役後三条院田所課付國司可致沙法

之由下知受申不叶之由事

作減課役猶可為店家沙法

室苑沙法

申刻退書系室苑為沙書沙法也取大外記已

下文殿衆五六等參入執憲釣旨文書一取

撰定) 又午奉二合付季時入道進上

御所。在此事 啓黑退書

と換合中

今日と換合九顯信胡旨 右海經胡旨

人々微嘆々

九月美乙天霽未初參 院傳奏頭辨申

内苑寮解 近江中池 作云之令漸去次參内

重陽平座中

今日重陽平座也申文去矣 陸 堀河中納言 忠

九兵衛等 威能 等參若仗座先以官人招苑人

長俊被奏事申即由來作同食之由次百予

裝束弁 北笏昇與座參上 座指 上卿中

文大吏被作可令居饌之由予退起下知

史基兼合居之先人々暫起座 柳佃

陣後為居) 之後予申其由於上心次若

座 外中二人吏九去出唐 次一獻少納言信季勸盃

次二獻右少辨親宗爰上卿被作云二獻已前

可居於藝人於今者二獻於藝三獻可居

飯汁物之於儀定事也一獻於藝被略之時

事狀仍予逢也 不若膳安願也 尋申就教作

云依近例為三獻之一獻可居於藝也有人

數之四獻何事有哉之次勸於藝著下次

三獻九少弁兼光次居飯汁物著下次四獻

予依為四品不九次抄次之官人石介記

清臺系進奉作退收持系見系上卿見

返給介記如本排之立小庭次上卿起座進

弓場付苑人弁兼光奏之奏復座介記

筆文執室杖退入次石少納言信季給見泰

次石右少弁早也仍石九少弁給目錄次上下

退也 熊野清海少奏内中

予心苑人長俊熊野清海申女房為

別管可奏進之申次退也

上換合事 上 朔定宗園梨来示合斗教事

今換合九隆信 右師廣 晴

上 夜奉見阿弥陀三為来迎像二世於望可

成就之相也感渡難抑

十日甲午晴已刻各院奉雜事兩條 介記忠朔申爰

自女院被作之以權少僧都實慶 實是任於 上 為

亮勝光院供僧可作下之兼又為行申

室苑内事沙汰事

遠江所領可為同御堂庄可尋沙汰之逐電參
室苑女大外記以下文殿衆五六輩參入頼憲
文事十六合撰定一黃昏退也

拾遺被來宿

今様合事

詩合丸基宗

右基範 持

為訪老尼所曾向藤尾寺

十一日乙未終日雨降向仁和寺別墅藤尾為訪

老尼所曾也其次歷覽所々秉燭之後退畢

と板合

歌合丸師家

右家後 勝

賢子僧正申蓮花王院不動堂供僧終身不可避之由奏院事

十二日丙申雨降已尅參院奏權僧正賢覺申

供僧事

蓮花王院不動堂終身不可避之由奏院事

作云於不動堂

者不之隨補至于蓮花王院之寺役有限參

勤不輒允仍可被改補又申蓮花王院御塔

蓮花王院御塔材木津出死散狀奏園事

材木津出座々散狀事作之早損一同事

也皆悉可令勤仕之由申之也又申為行

申遠江國領事作云如中法漸之有沙汰

湯備後守為行尋遠江領間事又作法苑

堂造及間事

暫經候之後退也

と板合

詩合丸雅亮

右為賢

元十三番也而被石上之

兵部園梨來條

十三日丁酉晴午刻許參院奏蓮華王院領

朝日庄為狀申文書摺子信之有沙汰又傳

傳奏兼光中多難事

奏丸少辨申事

神主所申大吹所監事

園下目夏作之同於家能登園目申公家所行用途事
作之以下を代功程不法殊の有沙汰を以國目申為事

室苑文書抄法

暫延候之後參蓮花王院寶苑師尚廣字

已下文殿衆五六輩參入文事撰定如例

賴冕朝臣文事才二文庫撰一予物詣之間

不可致沙法取亦下知亦一參之由醫黑退書

今換合并遊

秉燭之後序參院雖似教奇為何游遊紙

也書游之後人々集如例歌合左散位資時

右散位感定右先書左依勝方之新之又如

左歌之時右一切不付之兼存不付之由左雜

藝亦一終以感定歌指現換左不付之敦家

流之介不歌之故之五人起座以左為勝次有

御遊左大將被彈箏新久納言別當洞笛按察

使左拍子款催馬樂六角宰相吹笙實宗鈞臣

彈琵琶定法胡臣調華菓雅賢朝臣付款實教

胡臣吹笛次左大將朗詠德是按察付之六角

相公又付之次今換法皇於簾中令歌之游

一遊之趣旁入幽玄且乞得境之故也堂

上堂下上下下群集依作不可被雜人又內女

房為聽聞參入通親朝臣一人扈從予事

未終以前退書

歷覽西京

十四日戊戌天霽今日不仕向西京過歷覽之

本寺法橋石井領

小舍人友則本過依

未刻歸早

拾遺被海勸解由小路

馬一足引送德野先達慈修房洋

十五日己亥天晴早參院今秋一定入精進

之由為申入也方也又奏親事等其中中郡
庄下目經多結解奏覽之作云可給領家兼
又伴男沙法之旨豐可預給平相公未對以前
不可加減者又法花堂御佛并造爰旨事等

申也院一物消之旨有不實之友之黃昏

始慈野精進事

入慈野精進屋

川色面以親而後小宅院
吳棟依近隣也

先達慈修房阿闍梨定宗也著淨衣入之
次浴水次出庭次死幣也院再拜次先達死
幣拜中祝次每除引注連立大防次死拜
北一度定宗闍梨精進之旨可任奉房之
由示一奉齡七十九德仍多積狹少小宅
之中旅宿不便為相勞也小先達僧一

人可相副之由示了猶子有經子息定經同

始精進也伴定經依律父義範入乃奉為

安房守良為經服日教中始精進事付經服人住古不忌月

經服日教之申依之日次未除服然而定經

服之人往古不忌之自白河院泰漸之此

重服輩被心泰消之當時院漸共經服人

連之泰之重服志也則尤弟門尉親威後

之慈野沙共之於經服志勿漏之未除服

以前尤不實事也而先達定宗之忌除服以

前者都之忌服者歟敢不可憚也乃之除

服之隆似有恐定宗之命尤是指南近代以

彼為先達之棟梁之故也但明後日為泰日

者社所住他前也於先達者隆不耳心地社事

不可依彼命欵

伊馬一足并甲曹色草掩揮類等 文目 互別 送

熊野權別尚港增济近日在系之故也

本官師也以史基兼為使殊有感慨之報

十六日庚子天法朝間大進來係依稱潔舟之

由入精進屋對面皮身大事亦合之故也

所望事示 女院涉氣文之趣一以新結之由

能諷諫

中郡庄下勾中

平相公示送中

平相公使來門苑允盛安示中郡庄下勾涉法之

昌事人所為院在御教書秀為力進院宣之

趣也

寂勝光院庄寄文六通在寺家事

寂勝光院庄寄文六通在靜賢法系

許一可令作寺家之故也

曉夕礼拜如常 一夜有夢 如律令

春日去社

十七日辛丑自曉雨下辰刻晴今日祭詣日吉

社奉幣一由洛後寬僧都於二支前以法會

稱法華會私願云々

社司能成法之乎先年於尚社奉供者素

紙法華經用八王子例海經被時奉經損

之間取奉替也每日講讚之次以於主

希事也又女房系詣之時供表經給他人之

變依夢想奉納大文寶殿夢降殊勝也

尚社主并社司成伸名象入之令用以持經

女房系詣之時供表經後奉納大文寶殿事

給經也給他人如何早可返納之由有夢

託宣也此事年紀漸滿然而為後代之

院中故始供花事

院被始恒例供花之五九五月不定式日不選

之御勤也

湯淺庄立卷使廳官經弘入浴事

湯次庄立卷使廳官經弘沙法今日入浴久

永御厨許申若狹立廳時永事國日送陳

狀

今來精屋中

十八日壬寅晴園梨兵部日別來皆稱潔淨

之由入精進屋對面之家寬僧都來

參賀者皆同中

十九日癸卯晴鷄鳴出門先參吉回社次參賀

歲下上為祝申物請事也由路向先達慈修

房中山房系請指現且以喜悅次歸年兼毫

僧都來依物請之旨不竭

廿日甲辰陰少將來臨又指遠彼來宿九系

明曉為見進發之又入進來臨

湯淺宗室法師來自去比在系之申教之

時每夜給馬一疋仍臨之免勤存例給之

引与粟乞馬一疋并拜也

熊野清進夜中

廿一日己巳自所自臨有陰氣朝霽今日在發

熊野出七系經遠路先定宗園梨房列

等相伴侍七人感職胡卜乾清感依敦沈

忠繼感業景光上下相并百此余人於鳥羽

南樓系舩卯終參請八樓房列依睡服於

本津殿畫養此間西下黃昏參著渡意

王子秉燭之後著天王寺經号法眼儲宿前
念佛堂執切送酒肴

今夜有夢公卿友三前大形大源中源中抱
小兒若乞若君王子允為如律令

寬敏宿和泉國府女二日丙午晴時法禮拜之後渴念佛堂上

逢安尸野人稱頭刑尸以息之由女院女房表作殿子

今夜有兼覺也奉見鳥羽院御影像依尚院仰次礼舍

實兼小南山行者利次向尼上淨戶部彈門養母之於墨江

已是指改如彼咏一首於同所畫養申刻着和泉國府家

他事也

定考事 在史基兼記

後園今日定考也史基兼記為散愚蒙

继入之

承安四年九月廿二日丙午朝間雨澤已刻
天晴今日彼乃定考近江國料朱羅湫一石

未刻上卿三条大納言參議左兵衛督六角
宰相右大辨三位 左中辨左少弁右少弁新

少納言等參集先是大外記賴業真人少外

記後國忠弘大史威继兼遠少史因業行職

參也申刻被始結政座事西廊北門之出立
加結列史若結政座之内外如常但外記
間外記田立奉所 大夫史遲參之間威继為

座以各著座一大中弁少納言亦著座

次牙如常

但右少弁著次廳事外記清遠著座南上東面与

鼻切皆次外記文殿守里著冠令

見官府於外記之加檢察之後守里持

帚並仰机上次史生礼件官府覽少納言史

生由本座之後少納言故見之少納言見一史

生重察礼之又置机退出一次外記起座一

器間大吏史察之即蒙弁作著座石上申

文基兼上之次牙取上之九一加檢察座以

又加檢察暫置座前即次牙下之先礼牙四

次礼牙三枚下成考次礼牙二枚次依座以自申文史

下兼意次礼牙一枚下威繼於軒廊北各以著靴一

四人同指起座自下屬

申文一渡西廳後自上屬勤之皆步芝際今日

次音頭外記忠弘著淺皆經同渡西廳後相引

与申文史列立西廳南庭東上北面新少納言九少

弁右少辨同以列立北上西面上卿著廳之後弁

少納言外記史相指出慢門就版位史四人者礼冠

立定後同指蒙上宣弁少納言稱唯微音次

外記史同稱唯高大不待弁顧面天次少納言弁

次身離版三版指之時下屬右少弁昇階之

指与外記史同指各離版昇西面之少階便

着床子自後起者之座定後牙一弁起座申

改申由於上卿復座顧面即一史立申文後

折合文立上卿与兼弁少納言摩靴起座同音稱唯

無与兼弁少納言不摩靴之以前音以稱唯太失礼也
其後頗中地中文史尚不待上之次才与音以介記又稱
唯一又史指笏 於右之案旁 次才二三四各勤仕了起座同

捐自下臚退也 經本路但不起由床子 次請下 右

弁少納言 次才如常 次考所新少納言右少弁史二人 奉

持短冊管基兼 持簡紙書 外記史生一人 持硯管 經西廳東庭

列立版位弁少納言蒙上宣稱唯 歲音 離版

昇自南向之西階一着床子 大畧如 弁昇階

之間史等 不稱唯 離版昇西面之小階列立廳

西才一間砌上 東上小面自 史生之間間壇下 當史後

一史先趨參上卿前並短冊於前机東端取

空管還立本取次礼史生所均之硯管又置

同机西端之間基兼持簡紙書亦授少納言弁

簡少納言 紙書弁 之後相從一史趨序立入壁西一少

納言弁共續中一弁石基兼 一考引考如次才

石次史如何 二人同音稱唯逢參初而先一史如

初趨參撤硯管還之本所石史生 持硯管乍立

而居石之 置硯管於壇上 礼史生所持之宮管

又趨參撤短冊退也 為基兼趨參弁少

納言後捐指笏撤帛書并簡亦即相從一

史趨右經本路退也 次右大弁令著造曹

所握 基兼日 次上以已下着朝所 西座上卿六角宰相

初獻 右大弁於坤南柱下板發上礼盃史二人進寄

不居折發之間大弁被答仍思 石於發居進之基兼礼上

昇西南南階 階下 相從大弁參進上礼方初之傳盃於東

座之間經座末勸廻之間右大弁復本座以弁參進 外記史生也退

座末令給盃之後基兼降本路授七於史生 中弁以下勸之

二献 凡以弁至酒臺本凡盃 此间居粉就火 東西座外

人相分 三献 凡少弁次身同前 此间撤粉就火居飯汁物

四献 右少弁次身同前 此间居餅餒少时友掌為宗祭也

南庇西身二间申宴座裝束由中弁已下起座

列立南庇 柱内西上 外記史列立東庇 南上 上以宰相

小降階於便宜所着靴着宴座 此身右大弁 先祭設

以下辨少納言及外記史亦再拜 外記史壇下也 上卿

有祭拜次着座上卿 西面 左兵出階 南面 六角宰相

山初献 凡中弁 有盥尾次感继 身一史 凡已令飲就盃

辨并史外記 後國飲盥尾為 次兼遠 身二史 取已令

飲身一史译二献 凡少弁 三献 躬少納言 次身继酌

以初献可唯知之次立著又拔著各起座於北面脱

靴上卿祭議亦著東廊外床子 西上 弁少納言外記

史著同廊内平座 弁外記南座 次撤宴座敷總座

爰下下膳史 基兼 兼祭上卿座 東廊良角壇下申

總座御裝束由次上卿以下即心著座 史之著座

三献 每度弁少納言初盃 次厨家史 感继 蒙以弁

作石三局史生即系列南庭 再拜東上 徑正廳前

過西退由次内記近色諸司著座 外記史齋座也

下膳史 基兼 凡上唱平初一献 次雅樂發物

奏 左右各 次排以花 次身如 次凡中弁起總座 自余不

序若東廊平座外記史同著座兼遠 身二史也感继

且又先例必大史 覽見祭於凡申辨說返給不復

本座徑座中央退也 或說復座 於座亦色

下宿令夾見參於杖丸中弁起座參穩座先
參史相從進參即跪上當母屋座乾角柱下
目稱唯趨參上良方廻扶途文上一覽一途給之次
後結一枚依目又稱唯趨參中卷之冠退也
史勸盃丸中弁并史威繼厨家史必勤地後丸進寄酒臺下
弁凡史取盃皆史生步副系進史副弁弁
乍着背南面立上方史跪着筵端脱背經弁
後上卿良方仁龜居向坤深指目上卿一捐汗
史稱唯起直受酒引當盃於胸前後復弁
更又受酒深指進上其後拔筴捐起座
東向仁跪着背起直捐指筴丸弁而侍已參
議座之後右方仁跪參議之所持盃仁入酒之後
石外記史生授已還卒跡言刻上已下

退出

宿信違事

廿三日丁未天霽風靜雲曙比國府已刻
着古木堂晝養申別着信違宿彌勒堂
醫師相授女相元素積川王子前相尋之受
紀伊國所學之間為療治而下向也志
國司并庄家送雜事

今夜有夢依女院伴尋途常反花栽庭前又
出車出衣又友立門外簾中又出衣予車以之
又見地各為吉夢急如律令

宿勢多事

廿四日戊申陰晴不定連明起信違於申村晝養
有那巡以水晡時着勢多已夜系備半日駕馬
為輿回參請不駕之去年涉幸御共始駕

上度時之所望也

九中將女房下向逢雄山口色北宿糧新雜子
國司并店之勤之過免至極餘分已多

上夜有夢皇太后文指大吏送使為乞書者乎凡

如律令

書成代仍津野

廿五日己酉去夜雨降下天已晴於辰代王子行里雜

給白米又給燒飯一具和泉家憲如法行之於室前

宿湯淺事

信心殊凝感應之甚也醫黑着湯淺入道堂

石垣并廣店送雜事又宗定法師送菓子雜

菜

今夜有夢在見右府又近作指大吏蒙予束帶

甚吉夢也又甚立堂會心中之願已通神靈凡

幸甚

宿高家事

廿六日庚戌天顏收霽凌晨起湯淺於座背原書

養未斜恙高家宿志賀正上座感院送雜事

為新官師降不泰彼山送細馬葦毛一足并雜

物亦依儲北宿雜事也入夜未條對面与角

腰尸亦為引物也右濱門替所被相訪也

沼環室欵

今夜有夢在見右府又近作權本吏定經備書

新亞相

又自或人許送皮古一合似素絲髮也

淨如指掌前之泰信不見妄想示現又禱之

夜進之事也叶津魚凡

廿七日辛亥晴臨春進明色發於垣屋畫養

於切目王子仍御沐承夏

申刻參着切目王子行里并承正宿同社以東權

宿日不事

別當港增儲宿所并雜事於切目王子并書一切
經之四六仍上人々初進也如批便々結縁者々難
泊而已

有吉夢并見建春門院太相入道又右清門坊
并種々物備乞三所指現令示現給与

女院目吉清事

後同院建春門院令參院日吉社給御幸之
後密減之

宿田野道事

廿八日壬子晴於三鍋海福寺晝養浴塩水
申斜着回色港増法眼房

宿龍虎事

廿九日矣也除夕時多屢下於石田一瀬色晝養
申斜着龍虎湯屋推別當送雜事之七月下旬

山伏多稱食煮く申每度每人施之食後山後
所く上人并加或与食於山伏不違記晝蓋此
後世々資糧式

今夜有夢師元初長素稱云明年公家以重元
又予幸女院事不能委也

或日甲寅自夜雷雨上下恙荒是致信心之
謀也其御曙進發詣龍虎王子奉幣經供養
如例社壇前有一巫女隨之仍里并承依正傍
輩以一人之舞之爰若日子令託給今度參
詣殊致信力已乞御更也幸甚々於是時
晝の晝養依由下上高尔小宅補飢于時
雨休雲收申刻着在露港増法眼房雜

宿之病事

事亦如昨日

後園六条町色矣上

式了大補并雲客小於右を馬場

李了大卿并雲客通親約片以下又六条於

右を馬場從詩哥之興

詩題 愛々惜秋盡 情序年能

奇題 社壇送秋 名序

