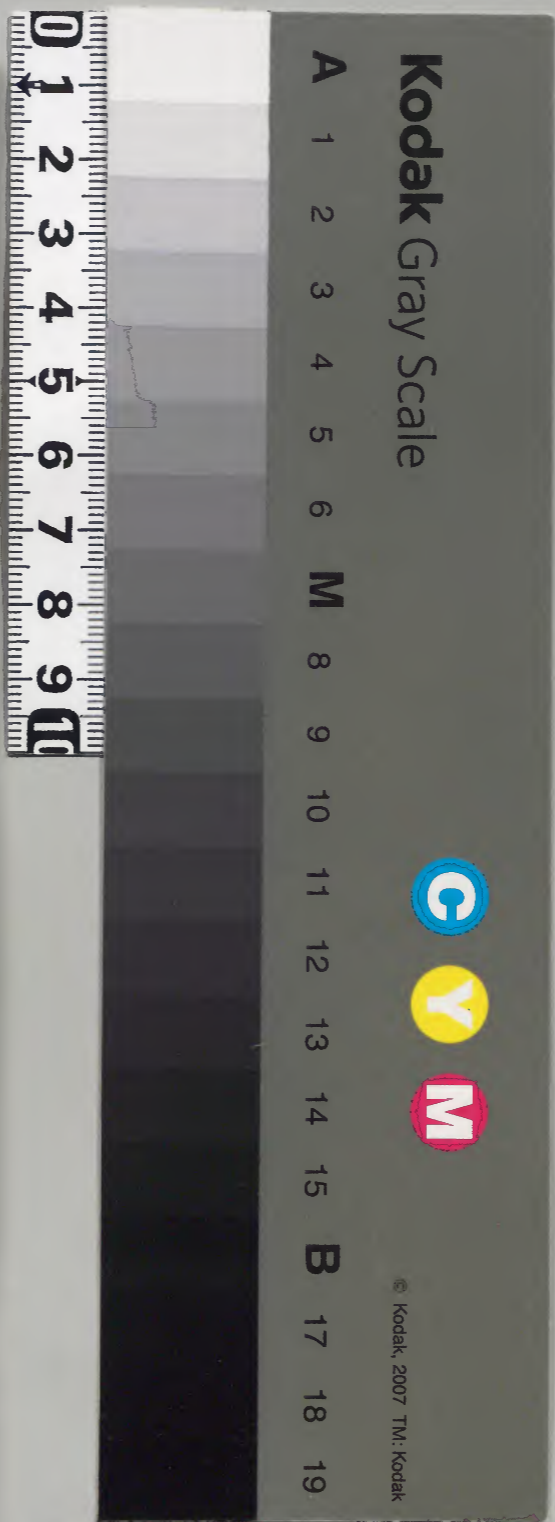


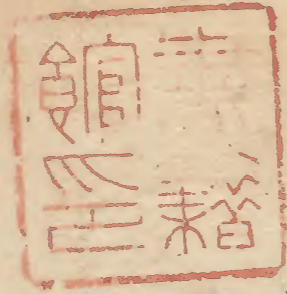
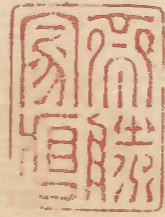
和書門類

					和書門類
			二四二五九		
		六五函			
	一				
五册					

三

内閣文庫	
番號	和 24259
冊數	5 (3)
函號	182 386





草茅危言卷之三目錄

地理
水利
浮沓
龍尾車
別駕車
金銀幣
錢幣
物價



町田久成獻納之章

淺草文庫

常平倉
社倉

草茅危言卷之三

地理ノ事

天平ノ古天下風土記換アリテ列國郡邑ノ始ヲ指掌ス
ハツ延喜年間再ニ修正シテ歴テ完備編万世ニ垂ヘキ惜
哉兵火累テ放逸餘リナク今僅カニ一ヶ国餘ノ残卷ヲ
存スト云傳ヲ享保年間愚父執死士並河五一郎是ヲ歎
シテ師関氏志ヲ継官ニ請テ五載ヲ循行シ日本輿地志
畿内郡ヲ撰メ世ニ行フソノ功モ亦勤タリト云ヘシ天下
ノ一ハ独力及フ所ニ非センハ姑ク此ニ止リテソノ餘ヲ

未者期スルニシテ巴未モ六ヤ七十年ニ及ヒ近來水
戸長窪赤水輿地圖精密ナルヤソノ遺留ヲ接ス
凡地志ニ至テハソノ志ヲ継キ人寥々ナリサレソノ
宏濶ヲ決メ二三士大夫二三処士ノ手ヲ成得キニ非
サレハ國家カレ隆治ヲ得サセラルレハ縣官ヨリ天下ニ
命ヲ頒テ大成ヲ圖ラセラレタキモノニアラシカ愚カツテ
右ノ地志ヲ閱セシニ全ク遺残ナキニアラ子凡既ニコノ
成規アルハ何レ是ニ据テ統括アルキカ又手弘キノ數
百人ノ手ヲ經キ二三所詮淨潔ニ送憾ナキノ所ニ

至ルニケレ凡一旦成否アラハ他年又修正ヲ圖ル人凡
トシキニ非サレハ必シモ今ヲ一時ニ求メストモ可ナルハ
シソノ方法ハ左ノ如クナルヘキカ

一天下ノ諸侯國主ハ國限リ郡縣邑夫一領限リ勿論ナ
リ是ヲ儒臣ニ文業ニ長シタル人アルハ云ニ及ハスサモ
ナキハ自領他領ノ差別ナク民間ニ搜索シ貴賤老弱ノ尚
ス少シテモ學廣ク文筆昧カラヌヲ簡括シ委任スヘシ
尤是ハ文質ニ勝タルハ史ナリト云ヘキ人ニテモスムヘ
ケレ凡行義ナキ人ハ賄賂請託傾軋是非黑白變乱ス

へ久ハ徒ラニ資用ヲ食ホリソコヲ急ナトノコモアル
へ或ハ傍人ノ学ヲ知テ虚ニ衆ニ欺固百端ニモナル一
ケレハ人品ヲモ扱マサルヘカラス公領ノ分ハ官ヨリソノ
今シ差遣ハサルヘケレト家内ノ粹カニ編チシカカ
ルヘケレハ新タニ邑宰ヨリソノ支配ノ内ヲ扱ヒ用ヒ散在
小邑ニテ人ヲ得カキハ或ハ近所ノ族国ニ托スルモ可
ナラン

一草稿ハ一領切コナレト成登ハ公領私領自領他領差
別ナク一國ヲ以テ限リトスヘケレハ國王ノ分ハソノマ、

特達ニテスニ城主以下ハ稿ヲ具ヘテソノ國中ノ大藩ノ
方ヘ出シソノ藩ニテ一國ヲ組合セテ編ラ成レシタトハハ
近江彦根ヲ総ヘ播六ハ姫路ヲ総ルカ如シ諸国例推
スヘシモレ國主ノ餘邑隣國ニ跨リタルハソノ分ハカリ
ソノ國ノ大藩ヘ出スレモレ餘邑ナカラ他藩ヨリ大ナラ
ハソノ國中ニテ國主ノ方ヘ托スレ一國ニテ公領ノ大ナ
ル所アラハ公領ニテ總ルハ勿論ナリモレ散在ノ小邑ナラ
ハ是ニテ稿ヲ大藩ノ方ニ托スヘシ
一右諸稿急ニ出来カサルヘケレハ大氏小侯ハ三年

中侯六五年大侯六七年ナ、年限ヲ命セラルキカ公領
大小モ右ノ年限ニ准メスムヘキモノナリ

一江都ニ於テ總裁局ヲ啓セシ儒臣ニ命メ是ヲ掌トラ
セラルキカ總裁トテモ手弘キヲニ京師大阪副總裁
局ヲ置テ是又儒臣數人ニ命ヒ之サテ尾張加賀ヨリ以
東ノ東海東山北陸ノ三道江都ニ總裁アリ尾賀ヨリ以西
ノ右ノ三道ニ山陰道并ニ島ヲ加テ京師ニ總裁シ山
陽南海西海ノ三道ヲ大阪ニ總裁アリテ八代氏平等ナル
キカコノ三局ノ總裁ヲ林家命シテ七道ニ分チテ大成

アラセラルヘシ成昏八定テ浩敏亦九大部ナレハ臣万
世ニテ貽スヘキモノナレハ官刺アリテ天下ノ諸侯三部
ヲ賜ハリ民間ニテモ一國ノ或ハ一道ノ昏ヲ分ケ賣
買スルヲ免許アリテ随分遍チクヌキコナレキカ

水利ノ事

場所ニ當リシ大河天下ノ至險トスキハ東海道ノ大井
川ナルヘシ滿漲ノ時濁浪天ヲ排シ汹涌スル勢一コトニ天
以東西ヲ隔断スル所トモ云ヘシ然レハ舟梁モ施コナレ
又場所ニテ徒涉シテスルコトニ年中官吏郵置通行列

族群仰參勤交代士夫往來下ハ一切行旅ニテヤ、
モスレハコノ一水ニ阻滯シテ五日七日或ハ二旬三旬ニモ
及フコト常年ノミテ天下ノ通患タヤ甚シクカシ世ニハ
此川ヲ以關東御要害トシテ不虞ノ変ニ備ハサセラル
、処ナレハ舟梁ヲ設ケモナク年々通行阻滯患ハ觀ニ
皇アラストイフナリ愚ラ以ユレテ考フルニコノ流大ニ是
ニ非ストス如何トナレハカノ要害トモ云キハ長霖大
雨ヲ河水暴漲時ニナリ此川ハ少シク旱スル水忽
チ乾涸シ又冬ノ水落石出時ナレハ川越ノ人夫モイ

ラス皆裳ヲ掲ケテ涉ルシ是ハ何ソ要害ト云ニアラシヤ
且又不虞ノ変アラシトキ右暴漲阻滯ハ國家ノ不利
トナルキコトアリタトハ方々一戎狄入寇ノ変アリシ勢
猖獗シテ京畿警備ルハ早馬ヲ馳リ檄ヲ飛シ關中ニ
急報アラシニ折アシク此川暴漲日ヲ累テハ忽チ事機會
ヲ失フヘシ又關中ヨリ師衆ヲ発シ京畿志援アラシトキ
カノ暴漲ニ遇タラハ再ヒ大機會ヲ誤ルシ方々ニモ決メ
ナキコトカラ寇戎益披猖衝突ハ此川ニ及ヒタラシニモ
早曠ニ屬セハ平行シテ進ムニ折リテ洋溢シテ數日ヲ支

ルトモ我防禦征誅師モク時ハ東岸ニ依徊シテ進ム
ラ得ヌモ又賊ノ期ヲ曠シクヌヘイツレニ取テモタ、ソ
ノ害ヲ見テソノ利ヲ見サルナリ但三百年前海内表乱群雄
割拠時ニテ河辺ノ領主隣國取合ハコノ一水ヲ
キツト恃ミトスルヲモアルヘシ是臨時ノ変ニ非ス平生ノ
一ナレハナリソノ時方ニ始テ要害トモ云キク然ルニ
是ハ今日海内一統セル國家ノ御威光ヲテハ論スヘキ所
ニ非ス易ニ王公設險以守其國トアリソノ外山川之固ナド
毎度見ハル水ハ年中滾々滔々兎角田川ノ類ヲ云ナリ

漲涸恒ナキ大井川ノ如キヲ云ニ非スカタ、以テ此川
ハ曾テ不虞ノ要害タルヲナケレハ太平ノ日ニ平常ノ阻狭
ハ一トニ無用ノ疾苦ト云ヘシ何トソ少シニモ通路ヲ
便シテ公私上下一統患ヲ除クキコナリサレモ莫大
洪流之中、一通リノ一ニテ便利ヲ得ハキニ非ス因テ
宥カニ思フニ大造ノ一ナレ晋ノ世ノ河橋宋ノ世ノ万安
橋ノ例ヲ以テ一大石橋ヲ設クキモノナリ河橋ハ杜預カ
建設ヲ古来無クナラ新タニ造リ出セシ故ニ後者ミナ
喧シク無用ト云シ杜預独リ衆議ヲ排シテソノ功ヲ成シ晋

武モヨク孤独ノ況ヲ用ヒテ国家ノ大益ヲモリ君臣独断
ニテ賞美スキナリサレヒソノ制度ハイカ、アリシヤ
後世傳ハス万安橋蔡襄橋碑文ニ大略見ハル
ト左ノ如シ

一万安橋ノ碑文ニ稱ス泉州万安渡石橋始造於皇祐五年
以嘉祐四年訖功トアリ泉州大川海ニ入所三川幅廣
ク舟渡ニ甚々危カリ所ニ始テク石橋ヲ造リ前後
七ケ年カリトナリ又累趾于淵醜水為四七道トアリ
深キ底ヨリ石ヲ以テウミアケ橋ノ下タラクリヌキタルヤ

ウニシ水ヲ通スト四十七筋アルナリ漢画ニ多ク見ハル
橋姿ナリ梁空以行其長三千六百尺廣一丈五尺トアリ下
ハクリヌキタルト上ハ平ラカニ石ヲ並ヘテ橋トスルナリ
長サ廣サ今ク俗間工匠ノ六尺五寸一間積リラ以テ
ラ折ニ五百五十四間ニ二間ニ尺ナリ古六尺ヲ歩ト大室
一步即一間ナリサレトコレニテ等スルハ今テノ俗ニ通ヒス
又今ト二重ニ等スレハアマリ煩シケレハ本文姑ク俗ニ後
ト右ノ四十七道ヲモクノ間數ニリツケレハ十二間ニ
一道ト見ユソノ一道ノ幅ハ何ホト、云フ見ハ子ハ是ハ意
ヲ以テ測ルキノミ翼以扶欄如其長之數而兩之上ナリ欄

千ラツケテ兩側ニツクルナリ是モ定テ石ナレハ廉金錢
一千四百方トアリ一万四千貫文ナリ今ノ錢ニ比シテハソ
ノ時ノ錢イカホト貴カリシトモ程ノシレタル費ナリ今ニ
テコノ費用ニテハ中ノ出来キコトハ見ス求諸施者ト
見タレハ凡橋ヲ通ルキ者ヨリ錢ヲ出サセ勸進メ掛タ
ル橋ト見ユ今日コノ費用洪大ナリトモ是遠州以西侯
伯ニ残ラス助役ヲ命セラルヘシ大氏此川ニ毎度阻滯ス
ル所費ヲ揣リ一タヒ勞シテ永ク逸スル益ヲ思ヒカ相
応ノ助役アラシムハ欣然命ヲ奉セラルキコトナリ又畿甸

豪戸江戸店ヲ持タル分申スニ及ハス總ノ東海道ノ諸
国ニテモ此川ニカリ合タル高戸年々川留ニ苦シム者ヨ
リ分限相應ニ冥加金ヲ出サシムハ是又甘心メ令ニ從フ
キコトナリカクテ五七年ヲ期シテ功ヲ畢ナハ官ニハサ
シテ目立タル費モナクテ事ヲ完タラスキコトナリ
一石橋造作ノ方ハツ冬ノ水涸タル時ヨリ役ヲ興シ春
水生スルニテニテヤメモシ夏天亢旱ノ氣アラハ又役ヲ繼
テ又ソク冬ヨリ專ラカルヘシサテ功ヲ施スニ足ラ累
スルヲ切要トシイカナル水ニモ少シモ騎靴ヲ受サヤ少

ニアルヘシ扱メ石川ハ上ヨリ下ニ多ク石大キニナリ
ソノ底ハ必ス一枚石トモノ也ソノ底ニテハヨホト深キ
トアルヘシ先ツ上ノ小石ヲトリ拂ヒ幸ニ一枚石ニアタリ
タス尤モヨシサナクトモヨホト石ノ大ニナル所ヲ見合
セ随分大石ヲ立テテ趾ヲヨク堅メテ組アクヘシサテ大
井川ハ幅東西ノ堤ヨリ堤ニテハ十七町ハカリモアリ
トイフ然レハ凡ソ千間ハカリニテ万安橋ハ一倍セリシ
カシ水ノアルハ中間五百間ハカリニテモ洲渚多クシ
テ常水ハ分流シテ滾ノ流ハ非ス兩岸ニ近キハ各二百五

十間ホトハミナ砂磧ニテタノ満水ノ時ハ水底トナルハ
クコレモタソノニテ年ニ數度ニハ過ハカス然レハカ
ラ專ニ竭スヘキハ中間五百間処ニアリテ兩端ハテ功
カヲ省ク仕方モアルヘシサテ中間ニテ水道ノ幅廣キテ
ハ橋石ノモチアシカルヘシ万安橋ハ十二間ニ道ソツモ
リナレハ橋石ノ所ハ五六間モアルヘクヤト思ハル中ニ石
ノ支柱モアルヘシ凡テ支柱ノミ多ク並ヒテハ猛流ニ壞レ
易カルヘシ今コレヲ減メ五六間ニ道トシテ一道ハ幅ハ
二間ト定メ橋石ハ中ニ三ツノ束石ヲ設ケ石ニ枚ニ長サ

二間ヲ渡ス度トスニ幅ハ石三四枚ニテ二間ハリア
ルニ総計ニテハ水道ハ百道モ二百道モアルニ水道ノ
多ホト水勢ヲ殺ス便ナルニ橋ハ大氏平直ナルニ少
シハ中高ニナクテハ中空見ユニ強テ高クスルハ橋ノ
ヨミナレニ兩岸十分満漲時ハ橋ノ両端ニテハ水一
ハイニナルトモ中間ニテハヨホト水ヲ離ルホトニシテ
水衝ヲ避ニ兩傍ノ扶欄モ石ヲ作りイカナル大凡ニテ
モ吹倒サヌヤウニアルニ是ニテハコノ橋永ク損壞イ
ナカルニサテ橋趾ノ横手ノ川上ニキタル方ハ大石ヲ

張出川上ニ向ヒ劔先ニシ上面モ尖頭ニムケテ次第下リニ
コウハイラツケ是ニテ水勢ヲ殺ヘシモシ大石十分ニキワ
タリカタキヲモアス右ノ橋趾モ劔先永クモ外圍ニ
ラ大石シ中ハ河原ニテ所ノ又持二人持ホト小石ヲ
並ニソノスキニ六漆灰ヲツメテ罅隙ナキヤウニ築上ケタ
ラ年數ノ後一塊ノ全石トナルニヨク水ニタ平ルハ石ニ
替ルナレバソノ石灰ヲ用ル一二三万石ニテハ辨スニキカ是
ハ大石ヲ運漕シ人夫ヲ役充費ト比較シテ簡易ナル方ニ
キラ然ルニ右ニ申セシコトク兩岸各二百五十間所ナ

功カラ省クヘントハ石柱ヲ築立テ橋杭トシ上ニ板橋ヲ設ク
ルノ京都ノ三條五條ノ橋如ク尤ヘシ此兩橋ハ豐家初
造以來イカホトク大水ニモツ井ニ落タルコトヲ聞スコノ制ニ
テヨク洪流ニテユルコト見ユシトモニコト板橋ノ長サハ
洛橋ニハ二倍モアルハ中ホトニ大石ヲモテ一趾ヲクミア
ケモタヘトスルモ可ナラシ銘メ橋杭下ハ石ヲ麓ニテ杭ヲ
固ムルコト洛橋ノ如クスヘシ全体ノ橋ノ形ハ東西ニテ百間ハカ
リモ斜ナルヤウニカクルコト水勢ヲソククヌニヨカルヘシ
橋石ノ継手ハ穴ヲ鑿牙子鉛ノ良則子ヲ嵌入スヘシ兩岸ノ橋ツ

メヨリ上ノ方ハ蛇籠ヲ多ク伏セテ堤ヲモルヘシコノコトモ
シヨク大成シ得ルナラハ實ニ万世不易ノ大益尤ヘシモ
シ果々然ラハ申ノコトニ万安ノ碑ニ倣ヒ一巨石ヲ琢シ文老
ヒ春ニ巧ニナルヲ換ヒテソノコトヲ記シ石ニ勒シ東岸建テ
後世ニ示スヘシ是ハ天子我ノ後ノ壘ノ碑ナルヘシ人孰カコ
ノ昭代ヲ景慕セザラヤサテ後世万一不虞ノ変ニ臨ミタラ
ハ橋口ニ柵ヲ振リ大砲ヲ具シテ待シ暴漲時寇戎橋ノ
シ幸トシテ来リ迫リ猛勢橋上ニ充斥スヘシトモコトナリ
テ打挫カレ寸歩モ進クニ能ハサルヘシハ王公險ヲ設ルノ

固メ公自若タルヘシ
一東道ノ渚大川常水ナク舟渡シテスレ溢涸ノ帝ナラヌ
ハミナ右ニ准シ追々石橋ヲ設ケテモナリ古人モ柏梁餘材
剏作別館ト云々如ク大堰ノ大橋ヨリ成純シテ万人ノ
利ヲ知ラスソノ餘リ造作スル水モ小サクモ省キテ其
ノ容易ナルキノミ

一京師ノ鴨河公往古漲溢甚ク都人昏墊ノ害旧記ニ多
ク見ヘタリソノ色々手雷モアリテ防鴨河使ナク官モ
置セラシ又四條通ノ東岸ニ夏禹王ノ廟ヲ建テ祀ラセタ

リ然ルニ後世イカナル故ニヤ右ノ水害大ニ消歇シ防鴨河使
モ一向ノ閑散ナリ武門ヨリソノ代リノ職司ナトモナク禹
廟ハ今ニ存スレ俗ニ目病地藏ト呼テ像モ少シ造リカハ
タルカノトウニ見ユ昔トハ大ニ様カリタルコトナリ慶長
中ニ角倉建茂ヲ鴨河ニ高瀬川出末ヨリ小渠ナク
ラモ常水ヲ引テ大雨潦イキニ水勢ヲ分ツユヘソノ
害モニス、遠サリレヤ今ニテハ都人々、諸所假橋ノ
ワツカノ水ニモ落ルヲ患フルニ三條五條ノ大橋ハ豊家
大功ヲ万世ノ益ヲ貽サレタル由ノコトニ方廣寺役ヲ

停ニツク木石ヲ以テ之ノ假橋ヲ残ラズニ大橋如クニ造リ
置レタラス今ニツク徳ヲ歌フキヲナルニサハナクテ大佛
ト云無用ノ長物ヲ設ケテ無窮ノ大害ヲ貽セシム無学ノ弊
悲ムキニ今日ニテ計レハ他ノ假橋ハ姑クモシラ舍ニ條
四條ノ假橋ノ前條列スル如キノ石橋トシタキモノナリ川
幅モ狭ケル功ヲ成ヤスク水道ハ十筋ハリ橋ノ廣サ一
間
アリニテ事足レ石材ハ白川山ヨリ切出テ遠漕ニ及ハ
ス自由ナルレ但レコレハ方廣寺ノ都牆石垣ヲ撤シテ
用タキモノナリ元来大佛ハ都牆ナクテモスムレ鎌倉ノ

大仏堂サヘナケルハ都牆所ニテモナシ京モ都牆ノ跡掃
地ニナリテモヨシサレモ有来リタモノ都牆ナクテハ門ノ
構ハタルセンモナシトテ門ヲヨリ嘆游アス土手ヲ設ケタキ
テモ宜シカレレシカシ此石垣ノ石ハアリ大キスキ却テ
橋趾ハ便利ナラス別取ノ工カモ無益ノ費トナス打割テ
取モヨケレモソレヨリハ是ヲサシキ幸ニ手近ニナリテ廢
地トナリカカリタル高世堂寺ヲ撤セスルキカ高世堂寺ノ前代
寺ニテ既に衰微ニ及ヒ寺主ヨリモワツカノ金子ニ賣拂タ
キト云フ年ノノヲニテソノ後近年ノ自火ニテ本堂ナド皆燒

失し所詮再興ハ出来ス又決之再興ハスキヲニ非ス々々豊
公ノ廟宇ハ焼残リスハ寺中ノ一坊ヲ留メテ送廟ヲ守ラセ
ソノ外地面ヲ賣拂ハセ町屋トシソノ料ヲ祠堂金トシテ
遺廟香火ヲ奉シサセ寺中大石ヲ皆搬ヒ取テ石橋料ト
サセラシテ可ナラシカ徳メ佛氏慈悲ハ道橋ヲ修テ衆生
ノ為ニスルヲ大功德トスルヲナレハ再興モ出来ル無用ノ
伽藍地ニスリタル石ヲ以テ都下必用万人歡喜橋トスル
ヲハ太ニ仏意ニ叶ヒタルヲナレハ是ヲ以テ寺僧ヲ曉テ心
僧随喜モスキナリ

一大阪淀川ハ助ハ琵琶湖流并ニ鴨川桂川合流ヲ受ルニ
一至极清水ヲ又宇治ヨリ以西聊モ山徑盤石岨隘ナク
地形モ平カクハ至极緩流ヲ甚無事ナル川ナリ淀城
西ニ木津川南ヨリ流入テ土砂ヲ多ク出スニ年中淀川
ニ土砂ハイリ緩流ニ是ヲ急ニ突流スキ勢ナク故ニ淤渚
イサリキ川床次第ニ高クナリ川筋ニ洲嶼多クナリ通船
障リトナリ常平ニ年来官ヨリモ色々手當以川浚バ
トモ随テ浚乙ハ随テ湮ナリ卒ニ痛快疏通自ナリ注嵐執
政西尾源公巡視メ旌節ヲ浪華ニ駐メサセラシトキ愚ノ虚

名ヲ以テ誤テ翹車ノ招テ辱シレ一々席ヲ割テ願向テ既ヒ
シ時淀川ノヲ仰出サレ此川ハムカシキ川ニ通船甚滞
ル由聞及ヒタリイカント無向ナリシユ對テ申スニ凡天下
ノ山川ノ地ニ随ヒシ性アリ是ヲ治ルニシノ性ニ順ハハ
功ヲ成ヤスクシノ性ニ逆ハハ功ヲ成カズシユ禹功ノ意
ナレシ流レ緩クシテ能ク湮ルハ淀川ノ性ナリトテ上文ニ述レ
趣ヲ陳シ且曰土佐日記ニ紀氏ノ土佐ノ任ハテ歸京ノ時ニ
浪華川尻淺クシテ船ヲホリナヤシク見ヘタリ紀氏
ヨリ今ニ至リ凡千年及トモソノ後歷代ノ内ニラ川尻

格別深クナリシトモ曾テ聞ハス千年ニテモ右如ク淺キ
ナレ追々湮リハテ川筋ハ外ハツキヲ地ハ桑田トモ成
ヘキニサモナク今ニ同シ安ナリ始テ原テ終リニ及セハコ
ノ後又千年ヲ経トモ尚又同シ安ナルヘシ故ニ官ヨリイカ
ホトカヲ尽サセシテモ跡ヨリ追々来ル土砂モハ所詮十
分ノ疏濬ハ出来ズ又捨置セシテモ一兩コトニツク土砂ヲ
川口ニ送り出シハ湮泥スル患ハナシ因テ此川筋ニ強テ脩リ
ヨリ煩ハセラレニ及ハスタ、目前通船碍ル所ヲカキソケ
掘アケ可ナリニ船ヲ通メヤト云位ノ一ニテスムヘキトナ

リユシノ大略ナリト申上シカハ嘉納ナラセシタルヤウ
ニ見ヘンサテ木津川源瀬リ始ヨリ土砂ヲ出サヌ仕方モ
アル(キカナレ)モコレハソノ地理ヲ熟知セサルニ(安リ)ニ
愚意ヲ述カシ或説ニ木津川ヲ伊賀ノ国(切落ス)ニト
イヒ又ハ笠置山東ニ丘陵地ヲ少、切通シ大和川(落
ス)ニトモイフミナ一理アルキナカラ愚カツテ一箇ヲ
按テ木津川ハソノ源ハ六丈遠クシテ処々ノ川、六十筋
モ落合テ淀川ヨリ遙カニ大河ナハ自由ニ他国ニ切落シ方
多或人ノ説モ容易ニ採用シカキナラモアラシカ紙上ノ

談ニ定メカケレ又淀川筋目前後方ニツキテモ尚又カ子
テ存シ寄タルトモアルモ是ハ只今建設シ官許ヲ得專ラ疏
鑿スル人アリソノ方モツ宜シク見エハソノ成功ヲ待
ヘシソノ中ニ挽入シテ吹テ費スル愚ノ欲スルトコロニア
ラスカシ

一淀川尾海門ニ安治川口木津川口トテ二筋アリ西国ノ海
船入津ル今ノ兩川口ナリテ兩川口ノ間ニ尾無川アリ別
ニ海ニ入トモ是ハ世ニ軍用ノ筋ト唱テ商船往來禁
セテ漁船ニ通スルニ川口ノ數ニ入ス右ノ兩川口ヨリ西

沖面テ俗ニ大柵ト称スル所アリユノ所實ニ河海ニ分ル
所ニテ大柵ヨリ格別急深キリテ是ヲ真ノ海トス大柵
ヨリ上ハ土砂ノチ溜ル所ニテ是ヲ真ノ川尻トス愚ハ折ク
単艇孤高ニテ煙波釣徒ナリテソノ処ヲ目撃シテ是ヲ漁
人聞テ洋カナリ大柵上段ノ浅キヲ安治川口尤甚シク海
船久津大ニ悩ムコトニナリタリ大段四方諸国輻輳スル
所ニテ六川船ノ通路不自由ヨリ海船ノ不自由別々害ヲナス
コトナリ故ニテ所ノ疏濬中ニツク緊要ノコトナルヘシ只今
川浚ヲ任スル人建淺モコトニ及ヒシヤイカシ

一或人浚ニ淀川筋土砂年々流込テ処々寄洲出末水尾
筋狭通船滞ニ川方役人年中右所ニ浚随分滞ナ
キヤウニ取計トモ昼夜ニ流ル水ノ致スコトユヘ今日浚ヘ
ル所モ明日ハ元ノ如ク土砂流込又通船碍リトナル
コトアリ川ノ寄洲ハイワモ見場所凡ソ極ニアリ川ニハ
洲有ニヨリテ水尾筋立テ深キ所モアリ寄洲ハ川姿ニテ
兩岸ニ替深クルト云ハナキコトナク水尾筋ノ内ハ寄洲
ノ出張テ水尾幅狭キリタル所ヲハカリ浚テ通船サヘ出
末ノ事足ヘシテ川ノ不断ニ浚ユル上安治川口本津川口

西川口ニ定浚ヲカケ永代浚(怠)ナキヤク致サハ大阪中
川ノ流水自カラ滞ナク川下掘サレハ川上ノ土砂川口へ
落込ユソ土砂ヲ日々定浚ヨリ浚(ト)リテ自然ト大阪中
川ノ永行宜シク川床サリ寄洲少ク九道理ナリコノ
西川口サキハ海表ニテ土砂流レ出タラハミナ海底ニ落込
ハト人ミナ思フ(ケ)レハ大ニ然ラス海中(ハ)川筋ヨリ吐
出シタル土砂ハ受付ス却テ昼夜満汐又沖手ヨリ凡波
ニテ大浪ノウチリトテ海底ヨリウチリ出シコトアクルユヘ
右川口ヨリサキハ土砂聊モ落込ス残ラス川口ノ前海

手ニ遠浅ヤウニナリ大キナル寄洲トナリ葭島トナルナリ
上ヨリハ吐出シ下ヨリハコト上ケ川口ニテミ土砂溜ルユヘ
コトニ定浚ナル(ハ)カラストコノ浚甚是トラス愚意ニ
モ符合セリユ浪ノウチリ出ス所サキニ所謂大柵ノ下ナリ
コト土砂ノ溜ル所イハユル大柵ノ上ナル(レ)コトハ今日
川浚(ス)ル人ノ建浚ニモ見(ン)ヤイカシ

浮沓ノ事

浮沓ハ沓トイ(ハ)沓ニ非ス胸背ニ掛ル物ナリ往年愚京
師ニ於テ制ヲ見及ヒ多ク誰造リシ物トモ知ス甚面白キ物

ト思ヒシユハ浪華ニ返リ工人ニ意ヲ授テ造ラシメタリ板ニ
テ内ヲ空クシ外ヲ実シテ漆ネリ或ハ熟皮ヲ罩シテ漆スツ
トタテ物ニ觸テ損セス水ニ入滲入ナカラシメ大筒長サ二
尺許小筒長サ一尺寸許高サハ寸四寸餘トシ形ハ頂底
平直テ側ハ寸内ニ向テ少し曲リ布囊ヲモテコレ盛
テ大筒之中シ小筒ヲ左右ニ大小交接所囊ニ紐レテ
シラシメ左右ノ囊ヲ麻繩ヲ括シ端ニ紐ヲ長クツケ人ニ
赤身ニコレ著シメ大筒背ニ當リ兩小筒右左ノ乳ニ當
リ紐ヲ胸ニ交ヘ後口廻シ左右ノ肩ヨリ又前ニトリ同ク

結ヒ付テ下ニサカラヌヤウニスルナリサテ水中ニ飛入シムル
ニイカホト高キ所ヨリ飛タリトモ聊モ沈ムヲナシ水心カツ
テ無者モ立身ヲ泗ク自由ナリ試シ水中ニテ強テ仰キ強
テ伏シ左右ヨクニ傾キテモ頭面ノ水ニツカルヲカツテナ
シ池中海中ニ試ムレハ意ノ如クナラサルハナシタ、川ヲ
渡ルニ浮沓ニ水セキカルユハ突流サレテ遙カニ川上ヨリ
餘程川下流レワタリニテナクテハユキカタン流早ケハ
竹竿ヲ持テ棹サレテテケレサレトモ水心ナキ者ハワラ棹
ヲ水ニシフカテ自由ヲナシカタン又水練ノ達シ先者ハ浮

沓甚々妨ケトナリ殊ニ棹ヲ持テハ心ヲ渡エヌ冬川ヲ
泗キ越トスカリニ衣服佩刀ヲ持ワルコト所詮出来
マシケレハワタリ得テモ用ヲナシカキコアルコト何トソ
水ニ熟スル人ヲ浮沓并ニ棹サスコト熟練セ大ニ益ヲ得
コナリ川ニ満水ニ舟モ河越モナラハトキ官郵御状箱
ト通りカリタル川留及ハスツ時ノ為ニ桐木ニ小サ
キ舟形シタルモヲ造リオキ御状箱中ニ括ツツ當人
ノ衣服佩刀ヲラシ傍繫縛シ水ニ泛メ細引モテ腰ニ
結付浮沓ヲカケ棹サシ渡ルレ不虞ヲ圖ラハ三人モ所

ニワタリ細引ニ筋ヲモテ銘ニ右ノ舟ヲ結付ナハ一人誤テ
流レモ是ヲ助ルニ自由ナルヘシコト外ニモ色々十全ニ
ワタリ越ヘキ曲折アレヒアコト事煩ケレハ姑ク略ス何ソ
コトヨク調ラハ御状箱遲滞カツテナク國家ニ於テ大ニ
御為ナルヘシ是ハ国用ノニ非ス軍用モ大ニ益アルヘシ
凡ソ浮沓ハ一人コレヲ掛レハ兩人ニトリツカセテモカツテ
沈マヌホトノカアリソレニ具足ノ上ニ掛テモ赤身トサシ
テカハルコトナカルヘシ又騎將ハ別ニ少シ大振ナルヲ造リテ
馬ニモカケ自今ニモ浮沓ヲカケナカラテ騎レハ水中ニ落馬

シテモ沈ムコトナシ軍兵ハ長柄ヲ棹ニシテワタルヘシ敵ノ大
川ヲ隔テ陣トリテ舟ヲ燒橋ヲ断テ万全ナリト思フキト
キツノ不意ヲ撃テ一軍颯ト水ニ打合快ク押渡リ岸ニ上
ルニスキニ長柄ヲ直シ槍合ヒテ始ムヘク味方ニ少シク
透間チレハ必ズ勝利ヲ得ヘシ万一敵多勢ヲ我後陣繞
カス利アラズメ別返ストモ又ソノ一川ニ打合敵水深
クシテ追打フモナラスニ悠々トメ引取ヘシ進退トモニ
大利アルヘシタノ刀槍ヲツカフニ浮沓カセニナリテ少シ妨
アルヘケレモ平生熟練シテアラハコト害モ無カルヘシ国用軍

用トモ熟スル所ニテソノ益ヲ見ヘシ五穀ノ美ナルサヘモ熟
セサレハ穉稗ニ如クト見ヘタリ万事ニナ然リ豈タノ浮沓
ノミナランヤ

龍尾車ノ事

龍尾車武備志見往歲家カツノ制ヲ考ヘテ試ミニ小サ
ク造リ見シテアリシ低キ所水ヲ高所ニ引上ル道具軍
中ニテ用水ヲ貯ルタメニ用ヒ移シテ農務ニ用ヒテ甚便
ナル物ナルヘシソノ制一圓木ノ長サ六尺ハカリナル軸ト
スソノ上ノ長短ハ意ニ任スヘシコトノ軸ノ木ノ本末ヲ残

シ斜漕ヲ鑿キ本ヨリ末ニ及ヒ螺纏シテ升リテ圓木巨
細ニ從カヒ漕ノコウイノ分量アリ板ヲモテ齒ヲ造テ漕
中ニ密比シテ齒ノ高數寸圓形ヲ存シソノ上ヲ板ヲ包ミ
滲漏ヲキヤウシテ外形ハ大筒ヲ支上下負螺纏ノ
フユソノ四分ノ三ハオウカラ塞カリソノ一ツオウカラ
斜ニ孔ヲ通スレハ下孔水ヲ吸テ上口水ヲ吐テ設ケラズ
別ニ柱ニテ一柱水ニテ一柱陸ニテ料ニ筒ヲ架シ軸
稍ニ手ヲ付テ運轉スル龍骨車ノ如クシテ下孔ヨリ入
ル水次第ニ上テ上孔ヨリ出ナリ龍骨車ハ水ヲ引執カハ

ケンク水モ多クアケルハ跡へ戻ル水モ亦多シ又兩人カリ
テカラ勞スルヲ甚シク少シク撓メハ水ミナ流レ落テ用ヲチ
サスヲ車ハ只一人ニテシカモカラ勞セス勢ハ緩キヤウチ
レ昆筒中ニ入ル水ハ残ラズ上出シテ一滴モアトハ戻ラ
ズ又龍骨車ハカラ用ルヲ多キニ五人モ六人モ手代リナシ
テハ終日用カケルヲ車ハカラ勞セヌニ唯一人ニテ終日
疲ルヲナシ故ニ數筒ヲ並テ數人カリ多クハ水ヲ得ル
倍ナルキニタ龍骨車踏車ノ類ハ下ニ水多クナリテハ功
ヲ施シカケルコト車ハ下ニ僅ニ筒口ヲ容ルホトノ水ナレハ

ソノ水残え引上るルヘシ故ニ上ニ阪ノ水溜リヲ捲ヘテキ
數箇運テ是ヲ引テ少シノ水ニテモイカホト高キ所
一取テモ自由ナリ是早曠ノ時大益ナルヘシ今ヲ車數十
百ヲ製シ農戶ニ給シテ用サセ民ソノ利ヲ知テ面々造リ
用ルヤウニナリナハソノ益鴻大ナルヘシタ、民ハ与テ始テ慮
ルヘカラス者ナレハ初ニ上ヨリ給セヌメ令シテ造ラセメ
テハ行ナレカタカラシノミ

別駕車ノ事

上国ハ平地任載小車アリ京師ニハ地車ト称ス是ハ泛称

ヲ的切ナラス大阪ニテハカ車ト呼何義タルヲ知ス江都
ニテハナキヨシニ聞リ果メ然リヤソノ形状小サタ極ニテ
造リテ兩輪ヲ用テ掬ノワリ三尺近カルヘキカ輿ハ平カ
ニテ前後ニ長ク前ノ端オウカラ兩轆ヲセトモ轆モヤ
リ輿ノ内ナリ木石ヲ運フヲ用トシソヨリ他物ヲモ積テ
廣ク用ヒ一推一輓二人ニテ公輕任ハ一人ニテモ辨ス甚々簡易
便利器ト云ヘシヘカト名ツケシテ愚意ヲ以テシテ推ニ
テ車手ヲ放セハ前後軒輕ニテ平カニテ居ス可盃ノ
類ニテ下ニオカレスト云ヨリカ車ト呼タルカ一轉メヘカト

ナリシカ又ハ狗子ヲヘカトイフ和訓アリ世ニ形状似テ実
然ラサル物ヲ狗トヨラ狗蓼狗山椒類是ナリテ車ハ任
載ノ牛車大車ナトニ似タルニ狗車ト云ヘキヲヒ子リテハ
カト呼ビ愚ハ新ニ造スルテ別駕トスルニ通用ノ文ニ
ハ非スソレハトモアレ愚ハ又創意ヲモテテ車ヲ道中馱
次ノ人馬不自由ナル所ニ用ヒ或ハ宿ニニテ用意シテ人馬ツ
カエノ時ニ出シ用テキモトスニ馱分ハ心ヨク一兩ニ積ル
ヘシ諸侯ノ往來ニ家中ノ衆掛ニ馱分前後積テ中
兩人並坐シ淡活シツ行ルニ兩天ニ荷ヲ辛カニ並ヘ兩人

分レテソノ上ニ座シ衆掛合而シ用スル川アル所ハ浅キハ
ソノマ、ニ渡ルヘシト深キハ荷ヲロシ車カノ者カツキワタリ
人ヲモ負渡シ空車ヲ通スル荷積卸シモ馬トナヒ簡便
ニテ又兩人アレハ尚サラ手向ノ人ニトナシ車カモ肩背ノ勞
ヲ省キ駕籠ヲ昇徒荷ヲカツクヨリモ勝手ナルヘシ賃錢ハ
一兩ニテ一駄半ホトノ定メナラハ旅人モ人足モ共ニ利アル
ヘク馱場ヨリ少シツノカリモノヲ賃錢ヨリ取テ車ヲ造ツ
修ムル料トスヘシ是ニナ多少ノ便ナラスヤ又按スルニコノ
車ヲ今少シ大ナリニ造リ一兩ニ三人カハリトセハ三馱分ヲモ

ツミ又長持ヲモ積ヘシ或ハ中ニ駕籠衆物ナト人ヲ乗セテ
カラニツミ前後ニ挟箱具足櫃沓籠ヲモツヘシ旅人少見
分ラシキヲ厭ハスハ人足六七人ノ所々、三人ヲスムヘ
シ又宿駕籠ヲ取キ時一両ニ四人ノハ人足八人所是
モ三人ヲスムナリ豈大ニ便利ナラスヤ又婦女ナク衆
掛馬ニルヲ迷惑ニ思フ者多ク駕籠人足ヲハ費ノ多
キヲ厭フ分モシ宿ニミラ車々ニアラハ好シテ是ヲ用ルモ
多カルヘシ是モ亦一ツノ便トナルヘシ長途幸晴天ツキ
川何難モナキニユクサキ人馬ツカヘテ大ニ日ヲコミ

退屈トイヒ迷惑トイヒ又ソノ用脚モ餘程相違アルナハ
是ニ較ヘテハ見分ラシキ位ハコラヘテモ宜シカルヘシモ
シ旅人ヨク是ヲ用ヒハヤラシタラス所ノ駅場ニテ人馬ツカ
テ時ノ世話ヲ助カリ人足利ヲ得ルヲ多クモコトニ兩便ノ
事トスヘシ是愚ノ專ヲ利ヲ圖ルニ非スミナ事ノ宜キニテ
易ニ所義之和ナルモノナリ天下公共ノ利ト云ヘキノ

金銀幣ノ事

今日行ル所ノ金銀ニ幣ハ甚々輕重ノ宜キヲ得サレ
數十年未上下通用聊モ碍ルナク寔ニ永久ノ御ナレハ

シ然心ニ近年未東土銀チカヒ銀甚々貴クナリ上国金相
場殊外下直ニナリタルノ公私トモ大ニ失墜平民モ大
中カク甚々迷惑ノコトナリタリコレハ他ニ非ス安永中ニ銖
銀ノ新弊始リテ銀ヲ金ニ換テ用ラレヨリ起リタルナリ
元来ニ銖ハ便利ナル物ニ民情ニ能合テ三都ニ滞リタリ流
布スル官ヨリテ之ノ鑄造アルニ僅年數内金數殊ノ
外多クナリソノ上ニ銖ノ位ソノ量ニ少シ中ラサルニヨリ上
国ニ金價次第劣リテ一統ノサレツカヘトナリタリ密切ニ
聞今ハ庶堂ニモ石弊ラシロシメシニ銖ヲ廢多思召ラヌ

トモソレニテハ又大ニ人情ヲ動スヘク且見合セ玉フナラ
シカシ或ハ跡ヨリノ鑄造ヲ停レ又ハ追々鑄毀シテ銀錠
トセサセラル、ナト巷説アリイカ、アルヤ何フシ近キ金價
ハ少シホリテ追々旧ニ復スヘキノ勢アリ是ハ天下ノ為ニ
賀スヘキコトナリ拵メ幣ヲ造ルニ大道アリ上ニ益ナク下
ニ損アラシムヘカラス上ニ利アラス下ニ害アラシムヘカ
ラス天下ニシクノ宝ハ天下ト是ヲ共ニスヘシ焉ソノ私意ヲ
ソノ間ニ置ヘケンヤ周易ニ下ヲ損シテ上ニ益ヲ損ノ卦トシ
上ヲ損メ下ニ益ヲ益ノ卦トス万古不易ノ要道先ヲ見ヘ

キナリソノ上貨財ハ地軸ニ自然ト生スル物ヲ官命淘采
シテ敷ラズシテ官ニ納リ民間ニハカツテ漏泄セス又ソノ中
ニ民生ニハ何ノ用ニモ立サル金銀ヲ鑄治シ幣トシ世ニ
布セラルヨリ公私ノ万用ヲ濟シ永ク天下ノ至宝トナリ官
大利ト云ヘシ故追々鑄造ノ時微利ハ尙セラルヘキ所
ニ非ス又金銀工座糞ハ鑄造ノ時私天利ヲ規リテ幣ノ濫
悪ヲ顧ミズ天下ノ害ヲ貽ス可甚アルニキコナリ且又幣控
ケハ諸物價高クナリ公私トモニ損失アリ賤民別是ヲ
苦シ幣重ケハ諸式皆廉ナリ上下共ニ便利得負民

尤モ是ヲ喜フコト是ハ官仲輕重ヲ貴フ所シテ獨霸ノ術
然リトスルニ非ス王道ニ於テモ亦要務トス故ニ銖銀ノ
右ニ論スル如クナレハソノマ、行ハルモ害アリ又廢セラル、
モイカ、ナル物ナレ何トシ其糞ハクハ改鑄アラセラレタキコナ
リモシ然ラズ銀ノ位ヲ宜クスルカ又ハ掛目増カイツ民心
ヲ信スルオトニアリタシ今ノニ銖ハ世ノ評ニハ片ノ價
四十八足ニ當ルト云然レハ一片六足ナリ實ニカクアレハ大
ナル違戾ナルニ改鑄ニ位ヲ論スルモムツカシ手短カニ目
ヲ増方ニシテ十片ヲ銷シテ八片トスル程ナルヘキカソニ

テ金二兩六十疋ノ數ニ叶フシ然レ八十ニテ減スルユハ万
金ヲ消メ八千金トスル數ニ中レハ目前官ニ大ニ損失ヲ
スルヤウナレモ金價是ヲ騰リ物價自カラ降ルハク年數ノ
内ニ右ノ費ハ自然ト償スレ且全体多スキタルニ銖ニ
右ノ消鑄ニ倍高ク減シ官ヨリ別ニ銀料ヲ出シソノ不
足ヲ償ハセラルニ及ハサレハ是ニ何モ費ス所ナクテ鑄造
ノ用脚ノミニテ格別ノ大費トスルニ至ルニシモレ銀坐ニ
テ利ヲ失フヲ愛ヒテ鑄造ノコトヲ歎訴セハ官ヨリ別ニ造銀
局ヲ置セラレ吏ヲ扱テ是ヲ職掌アリ座ノ人ニ干預スルコト

勿ラシメテ可ナルニ少シニテモ坐ニ利アレハ必ス民ニ害アリ
ルニナリ且又モレ改鑄アラハ連ノコトノ序ニ形摸ヲキツ
ト方正ナルヤウニアリタレ今ニテノ製ハ甚タヒツミテソハ
公見苦シキ方ナリ天下ノ宝ハニツ打見ニ見コナルヤウニ
アルキコトナリ

一世ニ輕目金切金トテ通用セスアリ甚不自由ノコト又差向
多キコトナリ是官ヨリカ子テ今モ下リ構ナク通用スレトイ
ニテ切金ハニツニキルニテモ用ギ旨命アレトカク行ハ
レスコノ行ナハヌニニツノ子細アリ一ツハ下ヨリ官ニ金子

ラ納ルトキ有司ノ私働トモナル故ニヤ右ノ二種ノ金ハ必
ス斥ケラルトキク是ハ自令シ自カラ犯スト云ニ似タルモノ
ナレハ民間ニ危フテ通用ニ碍ルナリ又一ツハ士大夫
已下一通りノ平民ニテ自分ニ金子ヲ受取時ハ何心付モナ
クソレヲ兩替ニ遣セハ右ノ二種ヲ云々テ價ヲ落シテ是
ヲトル故ニヤク思ヒヨラス損失ヲスルコトナリサテ兩替ノ手
ニテハ多クノ金子ノ中ニトリ交ユルコト入トキハ價ヲ減出
ストキハ常價トナリコトナリ私利ヲ營ムコトハ兩替ニテ二種
通用ニ碍ルヲ喜フナリコトニツトモ甚然ヘカラサルコトナ

レハ何トシ改テ令ヲ布セラシ右ノ二金勝手次第ニ上納ニ
リ交ユルニ嫌ヒナルヘシ兩替ニテニ言ナク通用スヘシモシ
已後兩替ニテニ金ヲ彼是ト申スモノアラハ早ク訴ヘ出ヘシ
兩替ヨリ金ノ多少ニ志シ金主ニ過料ヲ出サシムヘシナトア
リナハコノ害速ニ消弭スヘシ

一天下ノ通宝ニ必ツク製造ノ時ノ年号アルヘキモノナリ
後世ニテモ傳ユル物ナレハ幾千年ヲ歴トモ是ハイツノ時ニ
出来タル宝ト爲ル所ナク知スヘキコトナリソレニテハ万散逸
シテ外国ニワタリテモ日本ノ通宝名ヲ明白ナリコレラハ

微事トイハ国家大体ニ係ルコトナリ然ルニ大小判金方
金年号ノ無ク遺憾ナレシ上右ニ金并ニ銖銀ナトニ
金座銀座ノ名判称号ノアルハカナル故実カ知子トモ何
トモ心得カキコトナリ扱メ刀劔ヲ始トシ諸道具ニ至ルコト
上手名人品アルモノハ作者ノ名ヲ勒スルコトサモアルヘキ
コトナリコトナシ一分ニ造リ出スモノ故人ニナシノ名ニ因テ高下
品ヲモ定ムルナリ金銀幣ハ公儀ノ製造ヲ天下公共ノ
宝何モ名ニ因テ甲乙スキノ品ニ非ス然ルニ必ス賤民ノ名
ヲ勒テ通用スルコト国体ヲ失フ似タリ但シ是ハ今日金

幣ニ扱テ云ナリソノ源ヲ尋ヌレハワケアルコトナリ序ニ是ヲ
詳カニセン昔ハ四角ナルノ一金ニテ切遣ヒナリシ足利氏
ノ時沙金ニ品ニ改メリ豊臣氏ニ至リ始テ大判小判製ア
リ我照后関東御入国御シテ東土摸塞シテ豊家ノ
新幣関東ニ行ハレサルニ照后陳清セサセモヒ京師ヨ
リ金工後藤先次ヲ召下シ別ニ大小釵金ヲ鑄造シテ関東ニ
行ハセ玉リソノ時ノ金ハイカナル物トモ知子氏定テ今ノ
如ク先次ノ名判アリケルナルニ是天下ノ通用ニ非サレハ
右ニ豊家ノ製ニ別名玉ヲナシソノ時ニ在テハ實ニ

然ルキ御一ナル故ニ慶長御治世已来豊金竟ニ廢
シ東金專ラ天下ニ行ハレシモ竄早有来リノ勢ユヘソノ
マ、用ヒサセ玉ヒレモ一理ニ中リキソノ後金幣屢変シ今
ノ金カクテ光次ノ製ニアラヌラ是分リ有来リニナリテ
ルハソノ時右司ノ心付ナカリシナランカト思ハル摠メ今
リ古昔ノ金ヲ称スルニ天正慶長金ナト唱テソノ金工ノ右
八間所ニアラス主トスル所ハ時代ニアリテ金工ニ非サルヲ
見シ故ニ追々新吹ノ金ヲ仰付スル時何トノ光次ノ名判
ヲ削リテモ昔シカラヌハ削リテ已前初造時ノ年号ヲスヘテ

キモノナリ今ノ金銀トモ文字アルハ元文ノ文ナリ是年号ヲ
用サセラルキ端ハ見ヘタリ申ノコニ金ノ具ヘテ判金方金ノ
背並ニ錠銀表ニ元文某年ト明カニアリテ判金ノ表ニ花
押ツ別ニ見ヘタリ今ノ金工ノ判ニヤ既ニ年号右ノ如クナ
ラハソノ花押ハカリテモ昔シカラヌモノカニ錠銀ハ右ニ端
セシ如クモ改鑄ニナルトモ何レノ安永中ニ始リタル物ニハ
銀座帝是ノ四字ヲ削リ安永某年ナアルキカ但シ是ハ
改造ノコトハタチニ寛政某年トアリテモヨカシカモ
年追造アラハ幾年ノト年追テ勒スルモ可ナラシカ

一二銖背文以字顛倒ニアラ子氏文字ノ洛脉宜シカラス
南鐮ヲ以テキテ傍ヨリ評メ云々言ニテ是ハ南鐮
ヲ主トシテ云々キフナリソレニテハ以ノ字ハ八片ノ下ニア
ルレ筆者ニソノ心得ナクニ句ヲ双行ニ對スヤウニスル
カヨントハカリニテカリナリト見エモレ双行ニ對セント
ナラハ南鐮八片小判一兩トハカリアルレ今右ニ云々如クニ
メ銀ヲ主トメカリナラハ子細アリ南鐮ニ字ヲ大倉ノ
下ニ兩行ニ以八片換トアルレサテ是ヲ表トスル一宜カレ
ン

錢幣ノ事

先年以來何人建淺ニ濫惡ノ錢盛ニ行シ物價騰踊
シ下民一統雖儀トナレ元ヨリ濫苦ヲ極メ陶瓦トナレ未
トシ麁鐵ニ雜ルモユヘ手ニ隨テ破碎シモヤ大方毀
尽シタルヲナレ正下リ未リタル錢價ユヘカツテ旧ニ復セス
物價モ騰リタルニミスハリ民間領ヲ延テ錢價ノ復スヲ待
トモ詮ナシ是サレタリタル宿弊ナルレ急ニ是ヲ拯ハシ
ニハツ一策アリ天下ノ疾國銀札御免所在ニ九分已下
札ヲ殘ス停止アリタル元來銀札ハ壹足以上ヲ一足ノ

母鈔ニ子錢ヲ率ヒテ行スキ苦ナルヲ交鈔務役人引替
利ヲ貪ヨリ一分ニ悉ク鈔ヲ用ルテリタルナランソレ
ハ錢札ナリ銀札非ス銀三分ニ分ナトノ通用アルキ苦
ナレヨレニテ錢ノ他國通用大ニ塞カリテ子錢ヲ用ルハ民
間ニテ尤モ便ナラフニ是ヲ喜ヒ忽チ諸國ニ錢ノ散スルヤ
ウニテソノ價矢庭ニ上ルキモノナリ

一仙臺ニテ濫惡ノ方錢ヲ鑄出スヲ願ハ官許アリヨ
リソノ藩中士夫平民ニテ大ニ疾苦ノトナリレヨシ國窮
スルヨリ目前ノ急ヲ拯ントノ計ナルケレモ必竟ハソノ國

長策ニ非スカシソノ上泉幣ハ天下ニ通ス(キ公器ナルハ
私鑄メ用ル漢ノ鄧通カ錢類ニアルニキ苦ノヲナリ
ソレニ初ヨリ一領切ノ約ニテ他領ハ出スハ官ヨリ監吏ヲ
置テ嚴ク禁セラルトキクシカシ右如クナラハ領内ハ官
錢ハ固ク拒ンテ入サルヘ大藩ノトモヘコノ一領ニ官錢ノ
通セヌハカリモ大ニ國家ノ御不益ナリ一舉ニテ彼此トモニ
病ニ至ルア、誰カコノ計スルヤ速カニ今ヲ傳ヘテ禁止アリ
テ止ラテ得スハ銀札トシテ方泉ハ毀滅アリキモカ
一錢八年ニ破碎シヌハ水火變ニ消失スル物又右如ク

侯国ハモヨク散ルハ價モ次第ニ高クナルヘケレ氏減少ノ
ミミテ捨置民服用ヲモカクシテ随分追々鑄出ナク人叶ハ
サルシサレ氏今テテ如クミテハ錢ノ勢カツイニ宜シクナル
ハカラス是ハ一旦ノ官費ヲ顧ミス格別良錢ヲ鑄出シテ
大ニ民情ヲ鳩聚スヤウニアラセラレタシ億シテ錢ハ水火
災ハ是非ニ及ハサルヲタ、人手ニ破碎スルホト国土ノ費ナ
ルヲハナシ古来ノ良錢ノ分ハ今依然トメ替ルヲナシワツ
カ數十年未だ惡錢ハ今存ルモノホトシテナリコノ妄費ハ
イカハカリイナラン上下万民誰一人益トナルヲナケレハ

是ヲ名ツケテ万世不償費ト云ヘシ今日良錢ノ新鑄アリハ
万世不易ノ大宝トナルコトニソノ国益タル中大ナリ豈目
前ノ一費ニ拘ルヲ擬議ヲ容ヘケンヤ

一濫錢吹替ハ何ゾ大造ナルコトニ費ス所モ廣大ナルヘケレ氏
是ニ容易ニ辨スヘキ方アリ大諸侯ノ内土木助役仰付ル
ニキ年限ニ廻リテラ振ミソノ一役ヲ御免アリテソノ代リニ
鑄錢司ヲ命ゼテ格メ大藩助役ハ廣大ノ費アルヲナ
レハソノ替リトアルハ欣然トシテ命ヲ受テ未だ助役料ニ比シテ
心易ク辨スヘシ官ヨリ都下ノ地ヲ區シテ鑄錢局ヲ開キ

銅材ヲ給清康ノ官吏ニテ監臨セシメ格ヲ甚爲ナカラ
シムシ通例ノ鑄錢ハ新錢ノ利潤ヲ考メ鑄造ノ費ハ一
切ノ利潤ヨリ辨シテ尚又上ニモシ職司ニモトモニ餘利ア
ルヤウニ固ルコトニ新錢ニイロク街ノ役々次ヲ温思ニテ
モツノ苦クナリ今ヲ鑄費ハ大藩公役ニテモ辨シ
錢ハ吹立次ヲ官ニ上納シ何モ新錢ニ利ハ所ナケレハイ
カホトノ良錢ニモ十分ニ吹出サレキコトナリ尤モ初鑄一
度ヲ役ハ免セテ鑄局ハ官歸レシ後折ク追吹ハ官
ヨリ辨セシカレ世ニ錢數少ナク年ヲ隔テ又一大鑄ナリ

テ叶ハサルトキハ又一藩ノ助役ヲ命セラル前ノ如クナル
錢背ハツ藩邦地名ノ字又ハ花号從テ目レシヲ勒スル
コト許サルキカ是鑄司規模トナルニ往歲濫錢盛ニ
出テ民間洶々シ日家ヲ思ニ告テ云鑄錢ハ諸侯助役ヲ
命セラレキモノサアルハ良錢自由ニ吹出サレトナリ是
ニシ我心ヲ獲タルヲ喜ヒ久メ忘レヌ故ニ今ソノ義ヲ數
衍ルコトカクノ如シト云

一南都并鎌倉ノ大佛ハ無用ノ長物ナク寛文ノ芳罽ヲ
追ヒ悉ク毀銷メ錢トス(キモノナリ)是ラハ天下ノ愚民耳

目ヲ該カス（キ）ナレト幸ニ名臣ノ故事アルナレハ今日
ニテハ何モ顧慮ニ及ズキカ愚ハ鎌倉ノ地理昧ケレト
ソノ金像ハ孤座レテ堂宇モナレト聞及ハ是ハ取拂タル
ニテスムヘレ南都ハ本堂アルハ方廣寺ノ前例任セテ本
佛ヲ作ラセ代（キ）カ或ハ泥塑カ巨像ハイヅイラサルモソ
棟宇モ必竟ハ長物ナレトツ空堂ニシテサレオキモソ
ノ堂ヲタミ奥福寺ノ廢地ニ別々キナトアラハソノ意ニ任
セテモ可ナルヘレ衆生濟度ハ佛氏ノ宗トスレ所ナリ金像ヲ
銷メ錢ニスルホト端的ニ濟度ハナケレハ浮屠モニ言ハナ

カレヘ愚ノ蚤歲ニ錢ヲ咏シタル絶句ニ寛永行新幣五銖
輕重宜金仙鎔毀日始信濟生急トアリシ僧大幻ハ一時ノ
碩学ニテ詩ヲモ能シタルカ右ノ詩ヲ傳テ大ニ激シ是ヲ和シ
テ鮮嘲スキヨシ愚ノ識人ニ向ヒテシツ、云レカトモソノ
詩ハ成サシトキクソノ後大幻ニハ每度出會シ心易クア
リシカトモコノ沙汰ニハツ井ニ及ハサリレコレ理ノ當然ナ
ルニ所謂ニ言ナキトコロナルヘシ

一方廣寺智恩院大鐘已又大長物ナリ速ニ撤シテ錢材
トス（キ）モノナリ殊ニ方廣ノ鐘ハイカナルワケキ鐘鈕モワ

サト堅ニツケテ初ヨリ撞レヌヤウニシタルモノナリソレユ
一撞木モツカスツ升ニツカシタルヲナシマス、無用至極セ
ルモノナリソレトモ門主ヨリ鐘樓アルニ鐘ナクテハイカ、
ナトアリナハ樓ニ撤シテモヨケレモ或ハ木ヲ鐘形ニ作
リ釣シキテ然ルニ所詮ツカヌ鐘ナラハ金木奚ツ扱マンヤ
智恩鐘法會ノ時撞ラユ是又門主ノイナミアラハ
何方ナリトモ廢寺残リタル通例ノ鐘トリ寄テ需ラ塞
クニ鐘サハラハスシテ何モ大小ヲ論スルニ及ラハ非
ルニ高皇寺ノ鐘ナク幸ノヲナルニ

一見行ノ文錢ハ甚々見事ヲ製チ撰ニ出レテ貫指ノ繼
ニツキタルヲ見レハ寔トニ天下通宝トモ云（キモノナリ
又文字ノナクテ同シ位ノ良錢アリ文錢ハ寛永大仙鎔
毀ノ錢ト聞ハ無文ノ方ハ却テソレヨリ前ノ寛永初鑄錢ナ
ルニシコノ両品トモ必竟同類ニテ文錢ノ方少シニサリタル
カ徳ヲ新錢ヲ吹ニ献様ト云フアリ様ハカタナリコノタヒコ
ノ位ニ吹立ルト云カタノ錢ヲ官ニ献スルナリ蠟形ニテ
献シタルヲモ華城ノ書ニ見（タリ我邦ニテモ然ル由ニ
テ先年イカシテ人所持セシヤ文錢ノ献様ヲ四五文カ

リ見ルコアリシ輪郭ハ少シ大アリニテソノ細工トイヒ磨
トイヒ格別又見事ナラフナリシ今日モシ新鑄アラシハ
右ノ錢様ホトニナリトモ見行ノ文錢ト輪郭形状ヲソロ
ヘ細工今キハ念ラテ見事ナルホトニ仕立ヘシ或人ノ
曰右ノ錢ヲ献椽ト云ハ非ナリ是ハ胎錢トテ新クニ錢ヲ鑄ル
ト欲スルトキ摸範ヲ製スルタメニ別ニ良錢ヲ數千百又
造リ泥印メソノ泥シ乾カシテ本錢ヲ鑄込摸トスナリ泥
乾ケハシヨリテ少シハ小サクナルユヘ胎錢ハ少シ大ナリ
コレハ磨礫文畫尤モ念ラヘルナリト果ス然リヤイツ

レモヲ錢ハ今以官庫ニ存レソラケ明白ナヘク愚拙ノ
擬錢及ハサルヘキモサテ新錢價定大相場六十百以上
ノ金二兩ニ四貫文トタテ一貫文代十五足以上ト新錢一貫
文旧錢一貫五布文ノ引替ヲ命セシ文錢並ニ文字替リノ
錢ハ新錢ト同ク通用スレトアルヘキカ今一テ上方ヲ相場十
五足満サレホトノ文錢ヲ俄ニ十五足用ヨト今駭^{オトワシ}キナレ元来十
五足内外ノ價ヲ持テ文錢ナリシラ隘錢ニシテ大ニ位ノ落
多シハ文錢於テ迷惑ナリ今新錢ニテ本位ニ返ルセハ何モ
駭^{オトワシ}キニ非ス文字替リハ僅ノコトニサシテ高低ノ論及ハス

世錢ヲ多ク貯ヘテモ新錢ノ位ヨケレハ初ヨリ損失ナ
キレリ又文錢ヲ勢ヲ得レハ別替ニ難ナレハ無文良錢
公文錢ト同シク通用アルキモノナレソレニ輪郭ノ老小サ
キ錢ネトリセテ其偽モ生スケレハ一旦通用ヲ禁セズソ
足陌錢ヲ新錢ノ省陌別替ヲ命セズソノ決壊アルハナ
銷化シ宛キ分テ漆ラセ磨キ直シ天下別替ノ多行届タ
ル上ニ新錢ト合セラ出シ行ハレテヨカレ

一錢ノ文字ハ華域ノ古代ハ半兩五銖トアリ又ハ唐ノ初ニ
開通元寶ト別錢ノ名ヲ命セシ我邦ノ古モ万葉通寶

神功開寶ト名ヲ命セラリシコアリタレトモソノ後ハ治
鑄時ノ年号ヲ用ズルコト和漢同例ナリ御治世已未寛永
ノ新鑄モ是ナリ寛永ノ文字ヲカ代改ムカラストコトニ非
スカシ寛文ノ文錢元文ノ錢ハフキタレハ旧テ鑿フテ苦
シカラスソレユハ昔ニ文ノ字元ノ字アリテソノ年ノ号ヲ記
認トセサセラレタリソノ前後ニ追々新鑄アルハ昔ハ何モナ
ク或少ノ字佐ノ字水ノ字ナレハソノ鑄出ス地名ニカリタ
ルニテソノ面ハ旧号ノ一ニハ數百年ノ後ニミナク寛
永中ノ鑄出トモ心得レ是ハ号ヲ改ムハ吹替ニ立ヤク

ニナルト有司ノ堅ク心得ラレシトヤ号ハ幾度改リモ旧銭
ト並へ行フ令ニテスレハナリナリ寛永ノ新鑄時永樂通
宝ト並へ行ハシ類ナリ故ニ実ハ新鑄ノタヒモトニソノ年号ヲシ
用ヒテ旧銭ト並へ行スキコナリ宝永中ノ當十錢ハ量中
ラサリシユハヤカテ廢シタレ新規ニ始テ吹出シノコトユハ
宝永通宝ノ文ハソノ正ヲ得レタリ夫ニ付テ怪シキハ見行
ノ當四錢ナリ是ハ今々ラカツテ無リシラ明和申始鑄ナレハ
ソノ年号ヲ用エレキニヤナリ寛永ナリイカナルワケニヤ
アラシ解シ得ス太後人ヲ迷ハシムルコトニアラシ故ニモシヤ右

新錢改鑄イアラハ文ハ何トノ寛政元宝ナトアリテ面目
ヲ革ムレサテ文錢ト並へ行スレシトアルニ何ノ碍ルコト
アルキ

一旧錢ノ内ニ銅質ニテ形状文字ヲ随分宜シケレハ輪郭小
サシ或ハ輪郭異ナリテ形状文字呂落タルハ濫錢
内ナレ悉ク鎔毀シテ新錢材トスレシ鍊質ノ分ハ残ラズ
銷シテ塊ヲシ農具鍋釜ノ料トスレシラ銅中ニ混化
シテ新錢ノ價ヲ損スレカラス

一當四ノ鑄錢ハ便ルモノニテ東土ニ遍チク行シテ西ハ京

至リテヤム大阪ニ初ヨリ決メ用ヒス大阪ニ用サルニハ西
三十三国ニハ向行シス初鑄ノ明和丁亥ヨリ廿五年己未
既ニカクノ如クナレハコノ後トテモ知レキニ何ユヘナレハ
少量ニ中ラサルニ因テナリ東土ハ量ニ中ラヌハシレ便
ナルヲ悦ニテ用ヒ大阪ニ便ナルハシレ氏量ニ中ラサルニ厭ヒ
用サルナリカハル御治世ニ天下ノ半ヲ分チ用不用アル甚々
偏室ニ通宝ニ非スサテ細工モ磨キモ甚アラユレク錢
背波紋モ多ク減シテ大ニ見苦シキハ今ノ當四ニナリテ
スホトノコト故ソノ答ナルヘシモシヤ良錢行ハル鑄錢ハ民

間ノ相場當三トモ下ルシソレヲオシテ當四トモ良錢ノ相場
ノサカト云ニナルヘク彼是トムツカシカルヘシ故ニ良錢行ハ
ル鑄錢モ改鑄アリテ鑄後宜カラスハ宜シキニ從ヒワタ
リ重子モ今少シ厚大シ細工ニ念イレ磨ヲヨクシ打見ニ
モサテ見事ナル錢ト云ナクオトニ仕立テ良錢ノ當四ト云
シ官費ス所アリトモコレニテハ億兆民允當ヲ稱メ西國
ノ商ニテ残テ行ハルニ是即チ大ナル國益ナリソレトモ
度支有司ニ尚クマイナミアラハ是モ諸侯助役ヲ命セ
テ鑄材ヲ官ヨリ給シ鑄出アラハ容易イナレシコノ錢文

八明和通宝ナルキノモシ波文モヤメニナルナト錢ノ姿
チトカリタラハコレモヤハリ寛政通宝元宝ノ内ナル一キ
カ

物價ノ事

先王ノ政ニ物價ヲ平ニスルハ欠ヘカラサルイトス近年諸色
高直ニ付テ士大夫平民皆是ヲ困台ヨリ官ヨリ諸價引下
ケラ命ニセラル一鄭重ナレトカク低クナラス是ニ
ツ弊アリ一ツニハ前條ニ陳スル如クニ銖銀與リシヨリ金幣
大ニ價ヲ減シ濫錢出シヨリ錢幣俄ニ賤シクナリ多クニ幣輕

ケハ物價ハ重クナラサルヲ得ス中シツ錢幣ノ輕キハ
貧戶細民ハ大ニ困シム所ニテ一旦ハ物情モ穩カナラサリシ
レユ凡ソノ舟車輿馬人夫僦直ヨリ街上負販魚菜微物
一ニ昔トハ一倍價ト云ホトナリ中戸又是ニ困シムヲナリタリ
又一ツ三四年未緒株運上ノ盛シニ起リソノ座ノ者ハ
運上金ヲ辨スル一ニ物價ヲ高クセサルヲ得ス又ソノ株
者賞ヲ結シテ利ヲ專ニスル一ニ一ニ價ヲ貴ク大利ヲ
射レテ外人屈シ受テ喫虧スル一ニ是ヲイカトモスヘカラス
是ハ大中小戸一切ニ困シム所ナリ一ニ事ヲ舉テイハ、先年

楮木凶作^レ紙價踊貴^セ以^レ末年^ノ不作^テモアル^レキ
ニ今^ノ紙價^ハ自若^ク是^ノ株^ノ者^ノ大利^ヲ專^ニスル^ニナ
リ嘗^テコレ^ヲ聞^キ紙^ノヨキ株^{一ツ}持^ル者^ハ終身^ノ管^為ル^所
ナ^ク逸^居怠^敷數^口ノ産^ハアリト云^ハ大利^ヲ專^ラニスル^モ
ノ知^キナリソ^ノ外^諸株^住是^ニ類^スレ^ハ近年^ノ御^新政^ヲ
新規^運上^事ハ住^放免^アラセ^レ万^民大^キ有^ラ息^{フル}
ニナ^リタ^レ氏^數十年^未分^ハソ^ノ、ナル^モ免^レ是^又一^事ニ
奉^テイ^ハ今^ノ川^浚金^下是^{ナリ}元^来是^ハ住^家質^ノ座^潰
乱^セレヨ^リイ^クホ^トナ^クソ^ノ運^上金^轉メ^テ川^浚金^下ナ^リ

府^下止^ラ得^スメ^命ヲ奉^シ年^ノ万^金鬻^鬻メ^差出^スト
キ^ク寛^永御^上洛^時府^下地^子錢^ヲ思^免ア^ラセ^レ府^民
一^統感^戴拊^舞メ^シ拜^謝為^シ鐘^町ノ時^鐘ヲ鑄^テ献^シ
タル^ソ鐘^銘見^タリ右^ノ地^子錢^ヲ拊^舞セ^シナ^リ
ハ今^ハ過^倍川^浚金^ニ感^類ス^ルハ知^キ尤^是ハ府^下富^民
ト立^{タル}分^ヨリ出^ルヲ^分負^民ニ^ツカ^レナ^キヤウ^ナ氏^役割^割
ヲ^モテ家^並ニ出^ルハ小^富家^ヲ持^{タル}モ迷^惑ス大^中富^モシ
ニ家^ヲ買^フヲ好^ムス^レ家^ヲ賣^タク思^フモノ多^ク家^ノ價
減^スト先^年ハ大^違ヒ^{ナリ}又^流ル^嫌フ^ニ家^質不^繁昌^ナ

リ家債不繁昌ナレ諸商人金子才覺出来カ子大窮スル
ナリカクサシツカヘ多幸故小富ノ民ハオツカラ家債ヲ高クシ
テソノ債ヲ取シクテヒ家チンラアケストモ家ノ債ヤスクナ
リテ家債ノカラスハナリ高クナルト同シワリテリ貧民ハ家
債少シモモ高クトシハ我管ノ料ヲ高クシテ是ヲ補ハスハ
アラズ我管ニ高クナレハ人ノ管ニモ貴クナルハ相互ニ此耳目
及フ処高價ナラヌハナキニ至ルシ是ハ浪華ノ一府ニ就テ
一尺京師江都ヲ始メテ天下ノ公領之地ニ是ニ類スル
ニアルヘシ天下中ノナル征賦高目見テ納ル所ノ夥シ

キヲナルヘケレ尺官ニ諸色皆御買上ケノヲナレハ千種万
類數限リモナキ品物ナレカク高價ニテハ目見ヘス大費
ナルノ中ノ目見元征賦ノ高ノヨク補足スキハ非スカ
シ是ニ由テコレヲ觀レハ物價ノ貴キハ天下ニ統上下トモノ
通患ニテツモ益アルヲモ故ニ何トソ前條ニ陳ル如ク金錢
ニ幣ヲ釐正アラセシタル上ニ數十年未立来リル諸株停
廢諸運上ラ切恩免アラセシハ物價忽チ平カナリ天下
一統ノ歡喜此上ナルヘシ寔ニ以國家長策トスヘキナリ
紙屋ナトハ私諸侯邸ニ對メ立ル株ニ官命ニ非スト聞

是ラハ別ニ一番ニ禁セラレ諸国ヨリノ登リ紙ハシノ
藏屋敷ヲ掛札ラモテ費サケテ米穀ノ如クスヘシ是ヲ諸
家ニ損失ナク紙屋ニ相忒ノ利ヲ得ヘシ他株ニテ是ニ類
ス振メ株ニ離レタル者ハ今ニテノ如ク大利ヲ射ルハナクモ
モ小利ヲ得テハ自若ク或逸居怠散シテ株分リテ特ニ
居タルモ俄ニ窮スルハアルヘケレモソレハツク者ノ油断ナリ
且一人ノ自安シテ億万人ノ喜ハ換カケシ又禁ハ勤ルニ成テ
怠ルニ敗ルモノチレハ勤メラテ立又業ハ怠ル者ノ為ニ計ル
無用スルヘシ征賦ヲ放鬆シテ国家ニ利スルヘシハ激論ナリ

ヤウニ聞ユレモ達人大觀スレハツ理躍如クモナリ
一近來節儉御政事行シ有カケキ御フナリテ凡化ヨリ
達スレハ刻度貴人ヨリ士大夫末ニ町在ニテラソカラフ安リ
ニ費ス所ナク物價ハ令セスメ低クナルヘキ筈ナルニ今日イ
ニ々然ラサルハ宿弊故習ニ引レテ急ニ凡化ニ徙リカスル人
多キニテ是ハ姑ク歲月ノ外ニ族テ遠ニソノ效ヲ收メカケ
キモノアルヘシソノ中ニテサシアタリ物價ノ害ラスルハ都會ノ
地ノ神社佛閣ニ華美好ク無用ノ材木瓦石丹漆金鉄ニソ
イヤシ青樓花街ヲ衣服酒肉薪炭油紙蠟燭等ノ日夥シク

費スニツアリ青樓京大阪モ一旦裁抑アリシカモソノア
トハ又自若ク勢トキクコノニツラ嚴令ヲ以テ黜斥セセシ
凡化ヲ助クルノミニ非ス現在大物價ヲ列下ルヤウニナル
ニ劇場後廢モ亦然リコレヲノ害ハ尚又才五卷ニ及ニテ
論ス

一大阪ニ馬方船頭仲仕ナト云モ町中ノ荷物ヲ任載レテ
賃錢ヲ貪リトリ種ノ無法ヲ云カケ鳥目ヲ子メリトル
夥キコトテ諸商人太ニ是ヲ困シム是ニ費ヤス所多キユ
ソク貨物價ヲ高クセサルヲ能ハス官ヨリ嚴シク

愚少輩ヲ禁戢アラセラレハ諸人ノ悦大ナルコトテ諸色
價モオウカラ低クナルノ一助トナルヘキハ的然ナリ尚
又右輩ノ害ハ是又下卷ニ及ヒテ論ス

常平倉事

漢宣帝時耿壽昌^{カウ}上言メイフ辺郡ニナ倉ヲ築穀賤
キトキヲ以テソノ價ヲ増テコレヲ糶シ以テ農ヲ利シ穀安キ
時價ヲ減タシ糶シ名ケテ常平倉トイハント帝已ラ施
行アリテ民コトヲ便ト見ヘタリソノ後迂儒ノ僻論ニテ
是ヲ罷ラシシカモ南北朝隋唐ニ追テ此法ヲ用ルヲ見一宋

ニ至リテハ天下普ク此法ヲ用レシ官民トモニ便ラ得シコトニ
テ元明ニ及シテモソノ法絶サリシサレモ荀子ニ有治人無治
法ト云タルヲ朱子モ深ク賞セラレ帝ニシテ治ヲ述ラレタル
ト本集ニ見ヘク常平倉ハ實ニ良法ナレバ歴代ニ益ニナラ
ヌコモアリシハ治人ノ才故チ我邦ニテ古代屯倉ト云コトア
リ推古記ニ毎國置屯倉ナト記中ニ処ニニ多ク見ヘク是
ハタ米穀ヲ貯置コトニテ常平ノ法ニ非ス光仁記寶龜四年
以天下穀貴ニ定常平法トアリコト法ハイカクアリヤソノ外ハ
詳考ニ違アラスコトハトモアレ今日庶堂ニテ心ヲ用ヒコノ

法ヲ活用シテアケオコナセラレタコトハ益深カルヘ
シ思意ヲモテ是ヲ圖ルニ古今宜ラ異ニ彼此勢カラ殊ニス
ルモノアレハ倣令聖人ノ法ニテモ一寸分モ違ハヌヤウニ行
ヒカクシ常平倉ノコト漢ノ世ニ人辺郡ニ倉ヲ置ト云
タルハ今日ニテ天下ノ御代官所ニサキリ、ニ倉ヲ置タラハ
ソレニ類スルヤウナレモソノ後ニ及ハスタ、大段一ヶ所ニ
テスヘシ後來天下ノ米穀推ハ大段ニ歸メ三都トイハレ
是分リハ大段ニ限リテ是万人ノ知所今サラ嗽クテ費ス
ニ及ハス然ルヲ年来コト米穀ノ推ラ平民ニ托シテ官ニカ

ツテソノ柄ヲ持セシサル一國体ヲ欠ル一アリ今日諸
國ノ公領ニサキ、ニ倉ヲ置セシ、替リニ大阪ニテ地ヲ扱
數十百棟ノ倉ヲ一時ニ建セシニナ新川ヲ掘テ運漕ヲ
自由ニシイカホトノ米穀モ皆御買上ケモナルキ勢ヲ示セ
ラルヘシ是ニテミツ米権ヲ一朝ニ官ニ收ムヘシサテ年々海
内諸侯ヨリ此地邸倉ノ運漕米ハニカ、町人ノ買受ニテ追
々米モ亦又他所轉漕スル残リ冬分ニ越年米ト稱シ
テ平民ノ買持ニナルハ大數ニテ百万石ツナリ春ニテハ追
々米モ減シ直モ騰貴ヘシテ目當ニ買持ヲ尤モ近年豊年

続ケル春ニテ西國北地采追々多ク積登シニテハ米
價益減シテ損失多クユコノ買持ヲ恐レテ手ヲ引モノ多ク
レハ穀ハ益多ク價ハ益下ルヲニテリタリ今年又豊年ナラ官ヨ
リイカホト鞭策アリテモ人氣ハタリ一向買持ノ増アケ、
シ然ル処ニソ豊年ニ衆ノ常平倉設ケテラスハ、ツソノ冬
ノ百万石ヲ残ラス官ニ糶收シテ常平倉ニ納メサセラルヘシ
又去年モ豊熟ナラ又右ノ如ク糶シ國ニ三年ノ蓄蓄ナケル
國ノ國ニ非トイハ三ヶ年分ハミナ糶スヘシ諸國ノ官邑
ニ常平倉ノ法ヲモテ新々ニ五千一萬ノ貯アリテモソレハ一

向目ニ立スソレヲソノ所ニテ賣払ヒツ代金ヲ大段ニアツメ
一所ニテ糶アルハユトノ外目ニ立諸国ヒキ目サレシキコトニ
思フレ米價ノ忽々騰キハ必然ナリ是ハ術ニワタルヤウナ
レ尼然ラス天下ノ米権ノ帰シタル大段ニテソノ推ラ上ニ収
ムルハカクアラテハスニサルコトニ理ノ當然ニテカツテ術アル
コト又米價ヲ登サレトテ多ク糶収アルハ甚ノ實際ニテ是
何ソ術ノアルヤサラニテ年内ニ三百方石ヲ御買上ケトモ
ハ事モ夥シキコトニ是ハハツツ國家ノ大勢ヲ張テカク云フ
ノミツ實ハ府下ニテ年米百万石ヲ買持ホリタル巨商大

戸ノ分春ニテ糶ノ下ルニ患テテソノ躑躅ハスレ官ニ石如
クテハ春價ノ上ルハ目前ノナハ何ヒテ年ヲ袖シテ傍觀ス
キ年内ニ先ラ多クヒテ買ハヤラスヘク官糶八十万石五万石ニ
テモスルコト初ヨリ五万十方ヲ糶シテ是ハ民ニ糶セヨトアリ
テハ敢テ動カス官ニ百万石ヲ皆糶セントアレハ五万石十方止
ムルヤウニナルヘシ是ハ又朝四暮三ノ術ヤウナレニサニ
非ス人民ヲ鼓舞作興スル方ナリ万一鼓舞ニ志セスハ全數
ミナ糶収アルレカル腰ノツヨキコトニ誰カ歎動セスレテア
ルキヤ

一 大阪ニ米ノ尤モ便利ヲ得ルハ処ニ^{イヌカ}侯邸ヨリ米券ヲ出シ
是ニモ之ヲ通用スルニ商人巨ニソク切手ヲ賣買シタヒコ
トニ倉庫ヲ轉漕スルニ及ス官ニ糶收ルニモ當分コノ
切手ヲスミタリコト海内ニ比類ナキ最簡極便ナリ故
常平倉ニ米券ヲ製セシテ常平切手ト名付テ通用アリ
タシテ切手ヲ富民ニ頒テ官糶ノ助ケトシ又ハ是ヲ別ア
テトシテ民財ヲカリトケテ糶資トセサレハ、ナトイッ
レモ甘心シテ命ヲ奉スヘキモノナリ是莫大ノ便利ナリナ
ルレシカシ券法アルハ種々其弊是ヨリ生スケレハ初ヨリ

俄ニ然ルヘントスニ非ス常平ノ法ヨク行ハレ人皆信シタル
上ニ富民ヨリ情願切手ヲ望ムヤウニナル勢アルヘシソ
ノ時後日ノ弊ヲヨク慮リ考券法ヲ定ムニ侯邸券ハ十石
一紙ナレトテ券ハ官ト富民トノ間ノ便ヲ圖ルニテ通例
人戸ニアル所ナケレハ百石ヲ一紙トシテ宜カレヘシソ外茲
ヲ防クノ法セツクアルレモ官吏ノ私ヲモテ推テ富民ニ給ス
ルヤウニナリテ泉朝ノ青苗錢カ近キ世ノ御用金ニ類スルコトナ
トアリナハ大ニ減メ禁スヘキコトナリイカホト良法ニモ一紙ノ字
加リテハ万害是ニ乘シ蜂起スルニ至ナリ恐ルヘシク

一帯平ノ法ハ一ツ年ニ米類ノ中價ヲ官ヨリ定メサセラルハ
シ昔ヨリ云通り石二両ト云モノ中ヲ得テ公私農ホトモニ
便カ天下公共價ト云レ今日上方ニ銀極ク積リ以
スレハ大氏ノ順年ハ上米石六十目ノ中價トシ六十五足ヲ
上價トシ五十五足ヲ下價トシ年柄從ヒ位之立カハ打ツハ
キタル豊年ニハ五十目ノ中價トシ五十五足ヲ上價トシ四十
五足ヲ下價トシ歉年ハ七十目ノ中價トシ七十五足ヲ上價
トシ六十五足ヲ下價トシ打ツキタル歉年ハ八十目ノ中價ト
シ八十五足ヲ上價トシ七十五足ヲ下價ト立レシサテ秋成ノ

比遠近ノ年柄ヲ揣リ未秋ヲ中價ヲ立テ觸渡シ春ニ越テ
尚又遠商様子ヲ聞定メモレ前秋見定メタルヨリ五穀ノ多
寡相違アルハ又中價ヲ立カテ改メ觸渡シルハソノ上下
ノ二價ノ間ノ進退高低民間相場ニ任スレモ思外ニ
年柄宜シク下價ヨリ内ニ入タル官ヨリ少ク時價増テ雜收
アリ必ス下價復レテヤレモ思入固スモ年柄悪ク上價ヨリ
外ニ出タル官ヨリ少ク時價減テ雜散リ必ス上價復
シテ後ヤムハ中米下米民間相場ヲ見合ヒ上米ニ准レ
テ相心ノ差等ニ立レキレシカクアレハ米穀高下権常ニ

官ヲリテ平民アツカル所ナシ米高ハツ子ニ中價内外敷
改地ニ低徊シテ碎ニ太富ヲ致スモトモナク又急ニ極穴墜
ルテモナク物情モオツカラ静謐ナルヘシ天下ノ穀柄ハカリ
アルキ苦クナラシカシ是トモ初ニ官ノ儲蓄廣カラサ
ハ歉年糶出所自由ナリカ名故ナル豊登時ニ糶米ヲ随
分多クテ年々備へ増テ第一著ナルヘシ

一倉米ハ久シキヲ保チカケレハ三年目ニテ追テ詰替
レ年々新穀登ラサル内ニ時價ヲ以テ糶散シ新穀登リ立
ル所ニテ又時價ヲ糶收レシ旧穀ハ貴ク新穀ハ賤シキ

モユヘコノ出入ニサシテ耗費ル所ナカレシモレ旧穀賤クテ
新穀貴キヲアラハヌツ時ニ処置モアルヘシ歉年ハ豊年ニテ
テ合セ常年セシキリニカクアリナハ取初ニ糶ル所亦ハ永
久ニ傳ル道理ナリ

一穀ヲ久シク貯ルハ初詰シクナケレハ京師江都官倉
随分初詰多カルヘシ五六十年目ニ詰替ヲ命レサセテ可ナシ
モシ常平ノ法東土ニテモ行ハシテ宜シク大坂同様ナルヘシ
京師ハ大坂リ常運輸スルノ常平ニ及父初詰カリ
テ宜シカラシ大坂モ平日初詰アルニ承テ及一尺尚更敷ラ

増テ撰河泉播近キ所ハミナ初納メニ命セラレキカ遠方
ハカサ高ナハアリ米運上天下ノ諸侯ニ兼テ初結令ハ下
リテアレハ文具ノミテ虚倉多ト聞ユ尚又少令テ嚴ニ
シ息ナカラシムヘシ是帝平ノ法ハ非サレソノノ人実ニ帝
平ト相関ルモノナリ

一帝平司倉職ハ別ニ人ヲ撰ニ長貳兩人ガリ任用アラ
セラレニ三年替リナト云ホトニテ交代アルク小吏ニテモ皆
東土ヨリ帶領シテ至ラ要トシテコノ地ノ土著ノ小吏ハ一
名モ難ユカラスサキニ謂トコロノ治法アリテ治人ナキモノコ

、ナリ府下ノ小吏御米手代ナト称スルノ類ヲ勝手シリ
功者ナリトテ任用アレハコノ輩悪習ニ熏染スルノ年久シク
近來御新政ヲ面テ革タメタレモシ信任ヲ得テ長官ハ土地
不案内ナリと思ハレ旧疾發動シ欺罔而端ニテ隙ニ乘レテ
女シ罔見ト口甚心元ナシク人微トシレ鼠害ト同ク防閑深
ク至ラサル（カラス）ヲ職ニ長タルニ何モ不案内ノ害ヲ頗ル
筆筆アリテ時ノ豊凶ヲ察シ糶糶宜キヲ大槩ニ計ル程
畧識アラハスニタリ外ニ智力ヲ役スルヲナシタ、歛散トキ、
公平廉直ヲ少シモ私曲ヲ管セハ良吏トス（キ）ニ長貳

内人ツク交代アル次第ニ送リテ滞ルナカルレ山豈
鼠輩ノ助ケテ傲ヤ但シ年久シケレ内外世故ニシテ初ニ思
ハス私念モ生ズルモノナレハトカリ年限ノ短キヲ可トス
一常平倉米糶糶節運漕方ノ人夫船馬等ハ民間募リ
入札モテ別受人シ定ムル人夫テ皆賃銭極メテ是
テ仲仕ナル者ヲ竹筒ニテ米ヲ刺取テテ嚴シク禁シ倉下ノ
小吏船上乘シテイワカタテモ往來シ候邸ヲモ刺取テ
許サスモ御米ノ傍ヲ竹筒ヲ持テ徘徊スルモアラハ矢庭
ニ捕テ曲事ニ処セラルレモ刺取レテ憤リ俵ヲ廉ホ

ニ取テ米ヲワサトコホレナトスル人夫アラハ即座ニ鞭朴
ヲ加フルホトアリテツホ掃ナトイフ賤婦ナト堅テ追咄ツ
ケラルレ右等ノ者ノ米ヲ耗ス弊凡序ニシテ少裁抑
スヘキモノナリ尚ク仲仕ナト云モノ、頑弊ハ下卷ニ論スレ
一右運漕ノ用脚年中雀鼠耗テ細カニ算セバ餘程ノ失脚
ニルヘク又大小吏士役科扶助ニ土藏役所進、修覆モ
アルヘク總計何ホトナレキヤソモ、常平ノ本意ハ價ヲ
増テ歛價ヲ減シテ散シ民ノ惠ヲ蒙リ農末公私トモ利
スル所アレメ上ニ利ヲ見ル為ニハアラ子氏全体ニ下價ノ

時ニ糶シ上價時ニ糶スルナレハ年數ノ上テ大ニ国益アル
ルナレハ右ノ如キ年ノ雜費モク国益ノ内ニ辨シ又或ハ
切手ヲモテ富民ヨリ財用カリ上ケノコアラハ相忘ノ利息ヲ
賜ルトテモコレ又右国益ノ中ヨリ優ニ給シテ餘リアレ
故ニ利ヲ以利トセスメ上下トモニ利スルコトナルハ是即
チ義ヲ以利トスルナリ

一帝平ノ法大改テ能行レハ別ニツノ大益アリ此地
堂島并ニ江戸堀米相場不実商ト云モ是ニ因テ勢ヲ失
スレ不実商ハ大凡化ヲ傷リ民心ヲ賊ナフモノナレハツノ

衰敗機ニ乘レ傳止仰付ルヤウニアリタシ是ヲ禁セズレ
ハ是ニテソノコトニカリ居ル人戸ニハ生米ノ高ヲ余セズレ
シ侯邸諸倉切手アルモノユソソ切手ヲ取渡シテ商スルハ
甚ノ実商ナリ又諸倉米ニ申シアリテ價モ次チアルハ一切
ノ虚價ヲ立テハ商コトナラズ一々切手ニ就テ價ヲ定ムシ是
又甚ノ実商ナリ偽メ商賈自分ノ家業外貨物ヲモ自分
働ラモテ賤ニ買テ貴キニ賣コソ帝ナレハ切手ヲ以テ示ノウリ
買ルコトハ随分當然ナレ何シ官ニ高下ヲ握ラセラ
ルレハ下民ノカクツノ大利ヲ射コトナラズソレニハ産ヲ破ル

モノ大ニスクナクナリ愚民ノ大益ヲイハルニ又貧民ノ僅ノ
商ラセト思フモモ何レ切手一枚拾石代金用意ナ
クテハ取カルヘカラサルニ江戸堀ノ僅ノ鳥目ヲ持テ忽
チ饑渴迫ルヤクノ禍ヲ免カルニ是窮民ノ福トナリナ
リ不実商大害ナル委細ハ第五卷及ニ論スニ因テコ
ニ略ス

社倉ノ事

朱子社倉ノ法民間凶饑ノ救濟方ヲ初メ分ノ計畫ヲ
モテソノ支配縣邑ニ行ハシニ甚タ民ニ益アルヲモテソノ

門人友生ナト処ニ是ヲ受行ヒ漸クソノ法廣クナリシニ
朱子卒ニ建言奏聞及ハシテ朝廷嘉納アリテ天下ニ
号令シ遍チ傳ヘ行ハシ大ニ蒼生ヲ撫恤スルニナリタリサ
レモカノ治人ナキニテソノ法ヲ受タル名目ハカリニテカウ
テ民益トナサリシ所モ多カリシヨレ是ニナ長吏追チナ
リ我邦ニモ會津備前良君ノ時施行アリトキクツ外
賢侯封内ニ行ハレテモ益ニ兩三家アルヘシモソノ詳ナ
ルニ聞ス是ハ官ヨリ行ハセテ天下ノ率トアリタキモノナ
リソノ法ハ朱子集中ニ詳カナルハコニ論列スルニ及ハス尤モ地

域時節違ヒヨリテ張弛方モアルヘク又ハ我域中ノ凡習民
情ヨリテ懸別モナカレハカラス是ハミナソノ人ニ存スヘシ長
吏タル令ク民心ヲ体メクノ宜キヲ処セハ中ラストイハ凡遠カ
ルニキコナリ往歲思モ何トソコノ社倉ヲ試ミタクサル
一侯家ノ為ニ計畫セシコアリシ何フシ社倉ノ元米ヲ組多
ルノ甚処シカシテ領主ヨリ元米ヲ出シ指テ取立ルコトハ何
クモナケレハ是ハ誰一人承當スル人モ又下ヨリ是ヲ出セ
トイハ從來上ラ信セヌ民ナレハ整トシテ受ルモノナキハ必定ナ
リ故ニ元米ヲ初取立ルコトニムツカシ且又ソノ比ハ今ヨリ十五

六年モ已前コトナレハ旧習宿弊ノ窟中ニ世間勢カ少シテ
モ地頭ノ利益トイハサカラ不正淺シテモ一ツ取上ケタハ
民間為下カリイハ空ニ嘯キテイラハモセスト云ヤウナルコ
ト右ノ侯家モ窮甚シケハ諸有司々目前ノ急ヲ救フ謀慮
ヨリ外ハナク民間救ヒ後日豫備ナラズハ遠久潤テモ
スルコトナレハ右元米ノ但立ニ殊外思慮ヲ勞シ何分最初ヨリ
領主聊損失ナクテ少セハ目前ノ急ノ為ニモナリ民間ニ
一粒損失ナクテ元米自然ト出来立キテ方法ヲ設ケ年數
後凶饑時領主救米ヲ待メ生活スキコト大地頭ニ

利益凡筋歸スニテイウ、六ヶヶ入組ルヲカキ崩シ
昏成テ社倉私後ト名ツケテコノ侯家ニ獻セシ諸有司モ初
ヨリ上ニ費ヤ所ナキニサスカ理ナレトモセス尤ナルトテ一ニ
邑正ニ示シタルニテ誰一人イサ施行セントモセスソノ、
箱鹿底納リケラシ右組立ノ方法ハツ春稿ニ具サ
ニ存スルニヨリ別ニ論列セス朱子時常平倉米別ニアハ
コ遊米ヲ官ヨリカリ受テ社倉元米ト追テ餘米出米
タル時折ラモテ還納スルコトニ功ヲ成シ易キ方ナリ今ハツ
ノ遊米ハ侯家ニテテナリ又右ノ宿弊中ノコトニセソク苦

心ニ述ルナリサレ氏今日御新政之美ニ侯国モ追々凡化ア
レ右ノ組立カリテ苦心セストモ可ナルレソレ故右ノ一
層モ今ニテハ大事キ節略シテ可ナルレソレハトモアレサ
キ比聞傳ル西国ニテ二三邑正ノ心アルモノ云合セ私ニ社
倉ノ一ヲ取立次ガ同志者モ多クナリ一領ノ内八十ヶ村
高四万石所コノ十年分カリ追々ニキワナリ今ニテハキツト
ソノ法モ多ク甚々民間益下ナクニ堅キリシニモハヤ地
頭申レ立テ不朽ノニセントテソノ陣屋ノ有司ニテ願ヒ出
タルヨリ有司モ尤ナルトテ早クソノ願ヲ取アケサ其ハ

元来自分存付ルヲヤ又ハ何ツ撰アリテ致シタルヲ尋
子ニツキ各天ニ撰アルヲ先年不図一昏ヲ得テ傳寫シテ
レヨリ申合セタルヲテソノ各モ携来リ先由テ差出セ
シハ即チ鄙撰ノ社倉私撰ヲアリシヨシ鄙稿外人傳レ
モナキニイカニ流傳シテ寫シ取レテヤコノ有司暫シ留置テ
披閱スルニ傳寫ノ誤字甚多ケレハ大意ハワカリホニ賤
名モノセタルニ有司ハカチテ愚ノ虚名モ聞知ル人ナレハ
手筋ヲモテソノ誤字ヲ正シクシヨトクニ来リ因テ右本亦
之聞得タリシナリ愚ハ初ヨリ何ソノ黎民ノ為トテ存シヨリ

タルト必シモ一侯家ニ私シハ非セハイツカタニテモ民益
トナリタラハ本望ノトナリシカシ志タル方ハ空シクメ思ヒカ
ケル所ノ用トナリシハ秦韜玉ノ詩ノ為他人作嫁衣裳ナ
トト大メヤシヌ

一官ヨリ社倉ノ法ノ行セラルヘクハ一ツ一昏ヲ撰シソノ大
綱ヲ載テ委細ノハソノ処ノ凡習民俗徒テ潤沃スキ旨
ヲ命シ天下ノ公領ニ奉行セメタラ上ニテ侯国ニ普クソノ
法ヲ頒チ又民間モ心アラシ者ハ打ヨリヒ合勝手ニ施行ス
キ命アラハ天下ニ統テ行ルハク已後凶年饑歲アリハ

餓殍公父ニテ幸程ニルヘシトヒ等閑ナル疾家アリテモリ
ノ民間ニテ舉行フヤウモナルヘシ又トヒ一旦行ヒテモカノ
治人ナキニアトヨリ廢壞ニ厄何カ一度行ハレタルコトハ
跡ヲ尋テ再興モ易キモナリ天下ニ飢民ナカラレムル
ハ帝平社名ニツレクハナシ故ニコト無一行ハレテ公安ニ區
々ノ至願至禱ト云

