

碧石齋抄

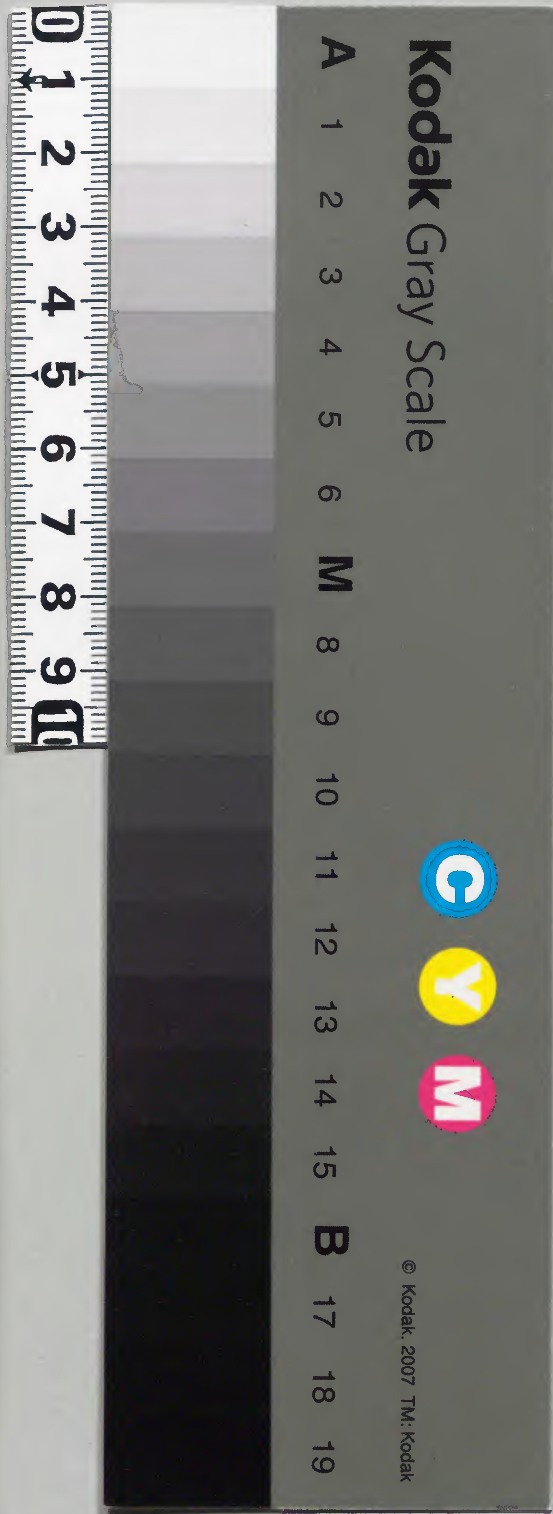
二

			二	和
		三	三	書
	七	六	四	門
一	九	六	四	類
冊	架	函	號	

庫	文	閣	內	
九	三	八	三	和
函	一	三	二	書
一	〇	四		
架	冊	號	類	

(二冊)

內閣文庫	
番號	和 28324
冊數	10 (2)
函號	193 344



碧巖鈔卷第二

黃檗啗酒糟漢

洞山麻三斤

巴陵銀椀裏雪

雲門一代時教

雲門倒一說

鏡清啐啄機

香林坐久成勞



忠國師無縫塔

俱胝只豎一指

翠巖禪板

翠巖禪板
翠巖禪板
翠巖禪板
翠巖禪板

黃檗啗酒糟漢第十二則

垂示

佛祖一全是八先ツ反ニ云トモ底心ハ黃檗ヲ云也佛祖大機モ全ク飯黃檗掌握裡也人天一悉

一トハ人天一モ受黃檗指呼也受指呼トハ命脉ニハ不拘也就入天也指呼トハ黃檗ノ云儘ナソト云心也故ニ等閑一言半句ヲ吐出セト驚群動衆ソト也一機一境トハ豎拂拈錘ノ示ス下テ學者知見解會破打鎖敲枷ト云也鎖トハ鉄テシタルクサリ也頸ヒカセ也枷ハ手カセ也又鎖學者頸カセニサス鎖子也此鎖子ヲ打開スレハ學者ノ塵勞妄想ヲ除ク心也此機ナ人ナヤホトニ只尋常ノ接ニ様テハ曲モ不可有也故ニ提向上事接向上機也向上ノ學者ヲ接メ向上ノ說法ヲノ令聽也且道一何人カ如此來ルソト也黃檗コソ如此ナ人ヨト云心也還知有一科結飯于公案也夾山之大衆モ此公案ノ落處ヲハニ知ヤ誠舉看ヨト云也天ハ還知一ヤト云六字ハ蜀本ニハ无イ也

舉黃檗示衆云汝等諸人盡是噇酒糟漢恁
 麼行脚何處有今日還知大唐國裏無禪師
 麼時有僧出云只如諸方匡徒領衆又作麼
 生檗云不道無禪只是無師
黃檗一汝等一噇酒
糟漢トハ福縣人カ
 人ヲ罵ル語也真个法味ヲハスラスノ文字言句ノ糟粕ヲ
 食フ者ヲ云也和殿原共カイタツラニ物ヲ食テ一句モ不
 明西ヤ東ヤ无面目ニ行脚セハドコテ那一著ヲ得ソト也
 有今日トハ得那一著ソト也今日トハ此事ヲ云也上ハ
 面ヲ計リテ自己ノ悟ヲ不開者ヲ噇酒ト云也還知一
 トハイカニ衆禪ガニタクトモ今天下善知識カ在テコソト也
 底心ハ此事ハ外ニハ不可有思テ自己向テ開悟者カ
 无イト云心也又ハ黃檗自負語也我ナウテハ天下二人

八无イト云心也時有僧トハ黃檗无禪師云ホトニ灵利
 ノ僧カ出来テ云一ハ今江西江南ニ大尊宿匡徒領衆説
 法スルカ何トテ无イテハアルソツムル也檗云一黃檗此僧被
 一撥ヨワノト成テ云一ハ不道トハ禪ト云物ハ公界
 ノ物也サルホトニトコニモ禪ハアル物也師ハ難イソト也師
 トハ自己ノ悟ヲ開テ以心傳心スル者カ
 師也如此自己ノ悟ヲ開ク者ハ无ソト也
 カナイ物ナレトモ器ノ大小ニ依テ被得邊在カアル也故ニ
 黃檗モ大機大用ノ人ナル間大衆ノ法ヲ説度フ思ヘトモ學者カ小
 乘根機テ不可説小乘ヲ也又水與鼠音近也故昔打鼠得盆ト云
 也言ハ鼠ヲ打タケレトモソハナ盆カアブナイト云也一口
 一譽黃檗也噇酒糟漢ト云テ无禪師云間一口吞盡スルソ
 ト也天下一イカ十天下活衲僧モ黃檗圈續ヲハ跳リ難
 出也道著トハ黃檗好ク云イ當テタソト云也踏破一徒ニ
 鞋ヲ踏破ノ行脚スルト云也掀天一天地ノ間ニ行脚スル
 者カ多イト也用今一抑檗也別ニ事アリサウニ有今日ト

云テ何ニセウソト也。不妨トハ是モ揚弊也。老僧ト其様
 ナリハアルトモ无イトモ我ハ難云不奮ソト也。圓悟自云
 也。一口ト此語ハ福本ニハ无イソト也。上カキテキタソト
 也是ト方語自点胸也。自負ノ語也。我ヨリ外ハ无イト云
 心也。雲居寺有羅漢自指胸示飢負也。又雲居寺ハ飯食力
 淡薄ナル處也。故右人以爲故事也好。此僧カ黄檗ニ與
 ル也好ウ云タソト云心也。臨機ト此僧カ如此云タモ奇特
 テハ无イ黄檗如此上堂セラレタル處ニ居テハ誰モ是ホトノ
 事ヲハ時トメ云ハン也。黄檗ノ自負ノ處テハ如此ツメイ
 テハ不叶處也。直得トトハ黄檗モ初ノ伎倆ニ云タカ此
 僧ニ被一撥ヨワト成タソト也。瓦解氷ト是モ同意也。竜頭
 トトハ尾垂リ成タト云也。上ハ面ラワ黄檗ノキツト尾夕
 リニニエタカ底心。評黄檗ト身ノ長サ七尺也。額上ニ圓
 ハ本分ヲ答タソ。骨力出テ如珠也。黄檗ハ无悟處機
 縁也。諸録ニモ无イ也。生シ著會禪也。故云天下ト昔遊ト黄
 檗昔ト天台山ニ遊フ時路次テ逢テ僧也。與之ト如故相

ト初メテ相逢カ只旧識ノ如クナソト也。熟視之目光射人
 トハ目ノ光力照破人スル也。頗有ト何サレ此僧ハ非只
 者異人ナヤト思テヤカテ羅漢ナヤヲモ知テ始終バケヲ見顯サ
 ント思テツレテ僭行也。属溪ト乃植ト此僧ハ渡ラント云ヘ
 トモ黄檗植杖トテ止ル也。其僧率ト也。師曰請渡トハ
 先渡レト云心也。彼即ト此僧ガ衣ヲヒシムクツテ渡ラニタレ
 ハ只躡波如履平地行ク也。サウレテコキヲ顧テ云トハ渡來
 ト云也。師咄メ云這自了トトハ專自度不度他方也。吾早
 ト捏怪トハハケ者也。吾早ク知タラハ渠ガ脛ヲ打折テクシ
 物ヲト云也。其僧カ聽テ立腹ハセイテ結句歎ノ真大乘法
 器ト譽ル也。言訖ト也。初到ト犬問云巍々トトハ別ノ事
 ヲハ不問也。去程ニ黄檗モ又巍々トトトノ自嶺中來ト云
 也。嶺中トハ黄檗ハ閩ノ人ナル間閩ノ飛猿嶺カト云也。
 又ハ嶺中ヲ五灯會元ニ作嶺南時嶺南五嶺以南歎ト也。來
 爲トトハ何ヲナサントテ來タソト問也。不爲別トトハ只巍
 々堂々ノタメニ來ルソト也。百丈深トトハ黄檗ヲ譽也。此ニ

末ニ云黄檗一日天問百丈從上宗乘ヨリ以下入方丈ト云迄か入テ好イ也次日辯百丈丈云一檗云江西一丈云馬大師一你道一你トハ夾山ノ大衆ニ你也大衆云ヘト云也サテ黄檗ハ馬祖ノ迂化ヲ不知事ハアルマイカ江西ヘ行テ馬大師ヲ礼セト云ハ真實不知力又知タレトモ爲試百丈カ你諸人道ヘト云也此你道ト云ヨリ以下十六字ハ福本ニハ无イソ也却云某甲一福縁一特地ト云ハワサク來テ馬祖欲禮拜ト福縁力淺薄ニノ不及一ソト也未審一平日一其人ヲハ不見ホトニセテ其言句ヲナリトモ聞度ト云也故二百丈參馬祖因縁ヲ譽テ云也祖一我トハ百丈也便一トハ百丈來シ黄檗看テ便豎起一トハ說法利生ノ方也ホトニ建立門也我問云トハ百丈問也即此一離此一此ト云字ハ那一著ヲ云也即スルト云ハ建立門也離ト云ハ掃蕩之方也祖一搥ノ拂子ヲバイツモ取本分也掛禪床角トハ不用方也掃蕩門也示本分也本分之上テハ即トモ離トモ云一ハ在マイ也是ハ馬祖ト百

丈ト建立掃蕩ヲ互ニ振舞テ見タル也祖却一我トハ問百丈也汝已一如何一トハ百丈ノ已后ニ說法ノ口立ヲ世ニ時ハ爲人如何カセシト云ヘハ我取拂子一我モ如馬祖世シト也祖云即一我將拂一百丈心得几間一ツ馬祖ノ振舞ノ様ニ振舞也祖振一馬祖ノ建立掃蕩共ニ喝散ノノル也正喝ノ位也我當一耳聾ハ眼不見眼涙シタル至極之座敷也方法ヲ不立々々ニ處也黄檗不覺一檗聞之、不覺悚一也黄檗ノ悟處也丈云子已后一百丈云ナシハ馬祖ニ兼嗣ニタナト云ヘハ檗云不然一我ハ今日百丈ノ馬祖ノ語ヲ舉示スルニ依テ悟リテ得見馬祖大機大用コソアル指越テ馬祖兼嗣スレハ理致ニ墮スル也故ニ若馬祖ニ兼嗣世ハ喪我兒孫ソト也言句ヲ聞テ言句上悟入世ハ我力兒孫ハ盡ク死漢ソト也故ニ喪セト云也丈云如是一好ソ云々ト黄檗ヲ譽也見與一減一見處ハ師ト同レホトノ者ナレ其徳ハ師ノ半分ヲ得ルソト也智過一又智力師ニスキテコソ師ノ法ヲハ傳授セシト云也子今

一子トハ黄檗也今此黄檗コソ百犬ニマシタル作略力有
ソト也百犬ノ黄檗ヲ譽ル語也諸人且道一是ハ夾山ノ
大衆ニ向テ云也黄檗恁麼一是知而一トハ圓悟ノ大衆
ニ向テ云也黄檗ノ如此云ハ夾山ノ大衆ハ知カト云也
他家父子トハ黄檗ト百犬ト云ソト也黄檗一日一
百犬ノ黄檗ノ問話ヲ不肯歟也黄檗ノ從上宗乘ノ事ヲ問
ハハ百犬良久ス故ニ黄檗見之起斷滅見也檗云不可教
一捨レテ大乗根器ノ者ノ前テハサナレドモ小乗ノ者ノ前
テハ説テ聞セイテハ不可叶也文字言句カ立テイテハ
不叶也百犬ノサウヌサレテハ宗乘カ可斷絶云也百犬云將
謂一トハ檗ハ人カト思タレバ三サケタト云心也百犬ノ
ムカト憤發レテ罵黄檗語也逐乃起一トハ示本分也檗
與裴相國一裴鎮一今此コニ宛陵ト云ハ裴休カ頌ニハ
不合也宛陵ヲハ鍾陵ト可作也宛陵ハ在宣州鍾陵ハ洪
劬ニアルソトナリ今此頌ヲ評ニ三レハ裴休カ在洪劬時ノ
作ナリ捨レテ黄檗山ハ在高安縣ナリ高安縣ハ在蜀故

二頌栖蜀水ナント作ナリ渡障濱トハ洪劬工來タコト
ヲ云也洪劬有新寺依旧名黄檗也黄檗ハ高安カ本也師
初ハ先ツ高安ノ黄檗ニ住ス右ニ裴休カ請メ至洪劬黄
檗山也請師至郡ト云ハ是也所解一トハ裴休カ我カ所
解文章ニ頌一テ呈黄檗也檗云若便恁一トハ不披閱先
キニ會得セバキツト一着ヲ會スルテ有ラント也故猶較
些子ト云也若一トハ不然文字言句ヲ以顯紙墨ト三我
宗ハ在ラント也裴乃以頌贊云自從一ト云ハ黄檗ヲ大
士ト云カソト也額有ハ黄檗ノ本分ノ上ヲ云也掛錫一是
ヨリ先ニ八十年居高安也故栖蜀水云也浮盃一洪劬ハ
來々事ヲ云也八千龍一高安ヨリ隨黄檗來ル諸徒ヲ指
テハ千竜ト云也隨高步黄檗ノ高步也萬里一トハ裴相
國請黄檗作香華供養也千里万里ヲ不爲遠來テ此大善
知識ノ檗ニ香華ヲ奉ニタラハ苦ヲハ必逃レント云テ奉
上スル也擬欲一裴相國ガ思フ一ハ我レ檗ノ弟子ト作テ
事師不知將一ソト也言ハ付法者ハ我ソト裴相國自負

ノ云語也除我誰ソト云語也師亦一如此作須雖嘆美无
 喜色也云心如一云トハ黄檗ノ云ク也裴相國力須ニ云
 傳心印故云心一ト云也黄檗ノ返答也无邊際トハ一心
 法界ノ故也紅蓮ハ法語也是ハ黄檗常讀法華故也自有
 一不曾一トハ世間ノイタツラ者ヲハ不揖上云心也如此云
 ハハカニト裴相國ニ付法ニタル處ガ定ル也檗住一トハ黄
 檗寺ノ住也臨濟一トハ黄檗ノ會下ニ臨濟ノ有也睦躬
 爲一上座一トハ臨濟ノ黄檗ノ會下ニ在テ只黙々トソ
 君夕三下ニ參學モセサル也去問睦躬ノ何トテ久ウ居ルカ
 參學ハセヌソト也上座トハ臨濟也濟云教某甲問什麼一
 臨濟ノ何ニト問イ申テエシヤラシ不知ト云也何不去問一
 睦躬ノ云一ハサテテニ如何是一トハ不問ソト云也濟便
 去一三度一三度問テ三度マテ被打出也蒙首座一濟ウ
 云一ハ首座ノ三度マテ去テ問へト蒙仰ホト去テ問エ
 ハ三度マテ打出サレテウト云也恐曰一濟モ退屈ソ三
 度マテ打出セラレテウ間縁ガコニハ无ゲニウホトニ

先ツ下山別ノ善知識ニ參セシト思イソウト云也座云子一
 首座ノ云一ハウサアラバ和尚ニ乞暇申ノ去テハ可然ト
 云也首座一白檗云問話一ア、セウニヤ問話ノ上座力甚
 鈍痴テ不會ト云也又ノ義ニ不可得ハ此様ナ人モ卒一
 ハ有ニイソト云心也預去テ云トハ臨濟ヨリ先ニ行テ黄
 檗ニ如此云イ玉フ也和尙何トモノ穿鑿ノ一株陰涼樹成
 世ト云也檗云吾已知トハ我モハヤソコヲハ聽テ心エタソト
 云也濟來一ス檗云汝一濟ノ暇乞來タホトニ檗ノ云汝別
 ノ處へハニ行ナ直向一見大愚一ト云也是力即穿鑿スル
 處也臨濟朴直ニ黄檗ノ云儘ニ到大愚也遂舉一臨濟前
 ノ話頭ヲ舉テ大愚ニ云一ハ某甲三度迄打出サレテソウ
 カ過在什一ソト問也愚云檗與一爲你一ソウソレハ黄檗
 ノ慈悲甚ニキ力故ニ微困ニ説タト云也更説一トハ何ノ
 過キヤ過テ无イハ可云ソト也濟忽一濟忽然天悟メ云
 一ハ黄檗ノ佛法无一ソクハ无イト云心也別ノ事テ
 毛何ノ秘事モ无イト云心也大愚搗一你一搗住ハムナカ

ウヲ取テツキスエテ云一ハ你サキニ道有過力今却テ佛
法无多子云ハ何ント云々事ソト云也濟於一聖三一スル
也大悟ノ座敷十ル間言語ニハ何トモ云ハ又ホトニ大愚
ノ脇下ヲ拳ヲ以テ三度ツク也心得タソクト云心也我
藏主ノ義ニハ聖三一トハ痛痒ヲ始テ知タト云心也サ
ル程ニ大愚拓開ノ云ク其ハ汝カ本分ノ上事テコソ在
我事ニ不于ソト也拓開トハノケムツカニト云テ拂際ス
ル心也一日槃一科云正評公案ソト也舉餘語以徹无師也
猶未知一故无禪師云也是時一他何故ニ盡是噎酒糟
漢ト云處ヲ云也是ホトニ浩々地ニ說禪說道者カ多イニ
何故ニ云ソト也ソウサテコソ云へ浩々地ニ說禪說道所
以ニ如此盡是噎一ト云也是程ニ石頭馬祖下ニ浩々地
ニ說禪說道者カ多イニ无トハ何トテ云ソト也他トハ
黄檗ヲ云也所以示衆云汝等一盡クカ噎酒漕漢テ居テ
恁麼一セハ必ス取笑於人ソト也人ニ被笑也但見一ト
ハ衆ノ多キ處へ行ク也是ハ不然只一人二人十リトモ明

眼ノ入カ肝要ソト也不可只一トハ此ハ粥飯カ好イ彼
ハ數キ物カ悪イナト、不可圖也可中一ツカウ容易十
ラハ何ノ處ニカ有今日事ソト也今日事ハ那一著ノ事
也唐時一愛トハ戲罵人作噎一ホト二人誤テ多喚作黄一
也黄檗罵入計リ知テ噎酒一ト云語ノ落處ヲハエ不知也
具眼一トハ具眼ノ人ハ可知他落處也他トハ黄檗ノ舉
則ヲ云也大意垂一此ハ无禪師ト云語也黄檗ニ不限捨
ノ爲宗師者ハ言句ノ鈎ヲ垂テ鈎入問也鈎入一是ハ諸
方匡一領衆ノ問也梅菴ノ如ク十學者ヲ鈎ラン爲也衆
中一灵利ノ學者カ在テ便出衆問一ハ只如諸方匡一又
作麼生ト云也是カ黄檗上鈎學者カ問話也好一黄檗ヲ
好クツメタト云心也這老漢一黄檗ノツメラヒテウケ太刀ニ
作テ云也不道无一也且道意一トハ如此黄檗ノ云心ハ
何ノ處ニ落在スルト夾山大衆カ著テ看テ道ト云也他
ノ從上一他ハ槃也有時擒一トハ擒ト殺ト収ト把住ノ
方也縦ト活ト放トハ放行之方也敢問諸人トハ放行把

住ノ外別ニ禪中師ノ有哉夾山ノ大衆諸人作麼生ト云也禪中師ヲ八人々自知メ看ヨト云也山僧恁麼一已是和頭トトハ山僧恁一圓悟ノ我恁麼道モ與黃檗一般ソト也自知ノ外ハ別ニ无師ソト也故ニ黃檗无師ト云也和頭トトハ我如此云々モ和頭泥中エ落入夕物ソト也和頭トトハ全身頭マテ落入ル也諸人鼻孔トトハ諸人鼻孔ハ悉ク黃檗ニ穿却セラレタト也又黃檗マクモナイ圓悟モ被穿却タソト也諸人鼻孔ハ飯吾手裡ト云心也良久トハ言句ニモ不云手モ不著處也諸人トトハ夾山ノ衆也頌 凛々トトハ太唐國裡誇テ云々様十ガサテハナイソ只釣學者爲也孤風トトハ无雙義也如此不雙威風有トモ自誇テハ不云只釣學者定龍蛇用ソト也故端居一寰トトハ王者ノ御畿内也即寰中四海ノ心也盡天下也今黃檗ハ天下ニ居テ辨凡聖學者竜力地カヲ好ク弁ノ知ト云心也大中天子一三トトハカハル大宗師ニ大中天子カ輕シク率忽ニ相見ノ如按三度マ

テ爪牙ヲ被弄ソト也黃檗ノ說法レツナンドスルカ事ナイデモ无イ意氣サレ高イ人子ヤト云トテ三四ノ句ヲハ續ク也三度親トトハ志槃謂不着佛求用礼何爲運便掌是一度也常作如是事運又掌是二度也大粗生運又掌是三度也著語 猶自一自誇ルソト也猶這个在トト不知ト云心也也是一自胸ノ心也自負語ヲ抑ノ云也又ハ雪竇ヲ抑スル也天雪竇黃檗无性如此ナル人ニテアル處ヲ好ク三スマイテ不自誇ト頌シスマイタト自負スル處ヲ抑下スル也也要トトハ定竜蛇就テ云ソト也ヲウサヨ竜蛇ヲ定メニガ肝要ソト也也要皂白一此モ與上同意也竜蛇ヲ定メハ能ク分明ニセヨト云也說什麼一大中天子トイカメニゲニ云タル處ヲ抑下スル語也圓語ノ機用也我上司ノ義ニハ黃檗ノ分上テ大中天子ヲ三度打タモ檗ノ手段テハニタ十分示ハ无イソト也任大一更高一是ハ上ノ說什麼トト云著語モ同レ意也言八大中天子ノナシト思

テ在ルトモ黄檗ハニサル猿眼ソト云心ニ任大也一高争一
 ト云也イカニ大ナト思テモ自地起タモノソト也又イカニ高
 クトモ有^ル天ソト也自天高キ一ハ^ルニイソト也死蝦一抑
 雪竇也死漢テ居テ口チ立テ^レテ何ニセソト也未爲一
 弄^ル爪牙處^テ抑也黄檗ホトノ者ガ大中天子分齊^テ打^タ
 ト云モ奇特^テハ无^キ也猶是^一是^モ與^上同^レ心也黄檗
 ノ分上^テ弄^ル爪牙小機巧ソト也若是^一黄檗若^レ大機大
 用現前^セハ盡^ナ一乃至^一盡^在一トハ盡^ク黄檗ノ手裡ニ
 在^ラト云心也乞命^トハ殺^サンモ活^センモ黄檗ノ手裡ニ
 在^ルホト **評** 雪竇一以下出身ノ處ニ^ハ捻^評也捻^ノ此
 ニ乞命也 **評** 頌^ハ黄檗ノ贊^ニ相似ソト也然^トモ贊^ノ
 會^ヲ作^サハ不可^ナラ^シト也贊^ノ會^ヲ不可^ナ作^レ也他底句
 一他底句トハ凜々孤風^一ノ句也此句下ニ出身ノ處ガ
 可在^ソト也分明道凜々^一就^言句不可^ナ求^レ只^句ノ底心^ヲ
 看^コト云也黄檗恁麼^一且^不是^一黄檗ノ人我ノ見^ヲ立
 テ^タト思^カ人我ノ見^ヲハ不^立ソト也若^會一^レ這^ノ消息

トハ凜々^一也若^レ此句^ヲ會^得レ^タラバ自由三昧^ヲ可得
 ソト也有時孤^一向上^ヲ云也一字不^説ノ處也開市^一説
 法利生ノ方也豈可^一一隅^ヲ守^ルハ惡^イ也愈^一トハ那
 一著^ヲ閉塞^レ難^イ者^ヲ云也若^僻ニ守^レ一^レ心^地未^明者
 ハ无^始ノ妄念^ヲ愈^捨愈^一也別傳ノ宗旨^ヲ愈^尋愈^一
 也又无^上ノ道心^ヲ愈^擔一^スル也古人道^无一^レ此^十三^字
 ハ餘^タソト也只^盡情^捨却^佛一^レ盡^情佛^法玄^妙奇^特ノ事^ヲ
 捨^却ノ一切^一時^ニ放^下世^ハ却^較些^子チ^ツ消息^ヲ也
 然^ラハ自然^ニ觸^處ニ公案^現成^セソト也此語^ヲハ僻^守
 一隅^ト云^下ニ^シイ^テ見^之尤^可ナ^ラシ若^會得^レ這^ノ消息^孤峯
 頂^ニ獨立^レ開^市程^ニ橫^身云^トモ其^名ハ飛^天下^ソト也
 言^ハ孤^峯頂^上ハ一^法不^立處^掃蕩^ノ方也開^市一^ハ説^法
 利^生義^チヤホ^トニ建^立ノ方也建^立掃^蕩トモ^ニ无^昏心^也是
 ハ會^得レ^スイ^テ估^ノ作^畧也愈^擔荷^トハ出^世ノ方也サ
 ルホ^トニ建^立也没^溺トハ掃^蕩ノ方也畢竟^此語^ハ皆^開市
 裡^門頭^テ孤^峯頂^ノ手^段ヲ具^レ孤^峯頂^上テ開^市裡^ノ振

舞ヲスルト云心也臨濟ノ主中賓ト下ル方ハ愈捨愈不歇
 ト云處也如此ト云ソ七縱ハ一ナラシ也何ニト說法ノモ
 无滯也豈守ニ隅也雪竇一端居一是龍是蛇入一トハ親
 不相見先丰ニ入門便竜蛇ヲ驗取スル也故ニ謂之定一
 擒虎一也兕ハ食虎獸ノ名也雪竇又道定龍一擒虎トト
 ハ天取テ却テ云也不容方也又道大中天一三度一也黃
 檗ハ今更ニ長老チヤホトニ惡辣ノ手段ヲ具シタテハ无イ
 古ヨリ從來惡手段ヲ具シタルアラソト也大中天子ト
 ハ唐ノ宣宗ヲ云也大中ハ宣宗ノ年号也年十三少ト
 ハ小利根ケ九負也常愛一トキツト坐禪タテヲスル也穆宗
 一早朝一竜床ト云ハ天子ノ床也作揖一王位ノ者ノ勢
 ヲ作也大臣一兄ノ穆宗見之恐クハ殺ント思テ大臣計
 テ云心風也心風トハ中風氣ニサウト云心心肝五臟カ損
 ノ如此物狂ニサウト云イナラヌ也乃奏一穆宗聞テ却輿也
 結句吾宗ノ英曹ト云也穆宗於長一晏駕トハ崩御ナルヲ
 云也晏駕トハ晏ハ脱也駕ハ馭也猶言崩御也唐制天子

居曰衙ト行曰駕也有三子トハ穆宗ノ子カ三人アルナリ
 敬宗繼一内臣トハ文宗ノ即位ヲ云也作痴奴トハ曰
 婆賀者義也又ハ徒者也武宗ハ惡王ニテ一日令人大中
 打殺也又酒糞令甦也逐潜遁一香巖一此志閑和尚ハ教
 僧テ作詩也具戒トハ二百五十戒也ハ別受戒ト云テ
 出家ナラテハ不受梵網戒通受戒ト云テ在家ノ者モ受ル也後與
 志一志閑瀑布ノ詩云穿雲透一穿雲高ヨリ落テハ下ノ
 石ヲモ可透勢力有ルホトニ透石トモ勞テハ不可有也故
 ニ地遠一ソト也閑吟一トハ此一二ノ句ヲ計リ作テ侍
 思スル事久也欲釣一此三四之句ヲ大中二續カシメテ看
 ント思也他トハ大中也大中續云溪澗一終一志閑看此
 句非常之人ナルヲ識也故ニ果ノ作天子也右到監官一
 作書記トハ俗人ナレトモ好文才カ有問尊之作書記也黃
 檗在トハ監官ノ會中ヲ云彼也檗一日礼佛次大中間
 曰不著佛一不著了了礼拜一トハ維摩經ノ文也サレホト
 二大中ハ同體三寶ノ心ヲ以テ問也又黃檗ハ一鉢三寶

ノ心ヲ以テ答也。磔云不著一常礼一トハツウ我ハ三宝ヲ
ハ不礼只此事ヲ礼スルト云也。大中云用礼一其ナラバ礼ニ
事モ无イ事ヨト云也。磔便掌スルハ面ヲヘタト打ツ也。大中
云大廉一磔云這一ドコノホトカ鹿ソトコノ程カ細ソ鹿細
ソ上ニアアルイト黄磔ノツムル也。磔天掌磔便掌ハ如今引
再掌也。通論所引三度與掌也不二曰三度ハ常ノ辞也不
可拘數也。大中後一武宗崩御之后ニ馬元贄ト云者カ迎
テ立ツ十三年也。即大中元年也。知他血一雪竇ハ黄磔ト
大中トノ筋目ヲ見拔テ如此
頌出之也。如今还一圓悟機也。

洞山麻三介第十二則

垂示

殺人一殺トハ掃蕩也。活トハ建立方也。殺人刀活
人劔ト云ヘハ劔カニツアル様ナカニツハ无イ也。
只一劔ナレトモ人ヲ殺サンモ人ヲ活サンモ此劔ノ儘子ヤ程
ニ如此云也。殺活カ此一劔ノ上ニ在ルソト也。殺人刀ト云

ハ學者ノ知解情慮ヲ殺シ除クヲ云也。此知解一ヲ殺シ
ミイテ本分上テ受用スルヲ活人劔ト云也。乃上古一達磨
以來用イ來ホトニ上古ト云也。故今時ノ樞要ソ也。樞要
トハ肝要若論殺一トハ殺ト云ハ大无心處也。大死底ニ
到リスニ世ハ即其上カ活也。殺ト云テモ一毫モ不破也。若
論活一トハ又活ト云ヘトモイキカエテハ无イ也。喪身失命
ノ上カ即活ソト云心也。サテコソ所以道向一也。唯可自知
云心也。釋迦不說達磨モ不傳ノ處也。然ルヲ向外求メハ
學者ハ勞形者ソト也。只如猿投月影也。且道一已子聖不
傳ナラ何トテ一千七百則公案ハ在ルソト徵メ云也。去間
具眼ノ者ハ試舉看ヨ此麻三介コソ本分自性ノ佛ヨト
云心也。又云若論殺一若論活一情識知見ヲ殺盡也。故肉
身ハ不傷一毫也。下ハ到本性。舌處則斫肉身也。故喪
身失命不二云此二句ハ只殺即活々即殺之作用也。

舉僧問洞山如何是佛山云麻三介

僧問洞山
一此公案

八雲門胡餅話ト同意也言語道斷處也謂之平常无聖之
句也松毛佛竹毛佛ト云也謂之一条大路ト云也是ハ修
行ノ學道終テ汗馬ノ巧治ツテ后事也吾宗修行如是
本分ノ佛トハ云ヘトモ參禪ニテ汗馬之功成テ后カ平常
仏也然ハ山毛河毛皆佛也如何佛ト問ヘハ麻三介ト答々
凡此麻毛佛也然トモ麻三介ニテトモ手ヲ付テハサテソ
ト也只麻三介トマテ可見也少モウイテハ无也那一
物上ヲツ直ニ云イ出ス也佛祖不傳ト云々モ是也敎家
ニハ法報應三身即一身ト云處ニ法身カ有也月ヲ法身
トニ光ヲ報身トニ影ヲ應身トスルナリ法身ハ理也報身
智也理法身ニハ辨ハ无也其上ヨリ智ヲ起ス力報身也
實報土テ華嚴經ヲ説カ報身也八十老比丘ニ成テ著幣
垢衣小乘敎ヲ説カ應身也法應ハ理智悲ノ三也法身カ
作三身也落居ハ只法身ニテ也又法身ノ上ニモ缺几事
ガ在ソト也ナセニテ六報應ニ身ニ成テ出ルホトニ也真實
圓滿ノ月ハ暗中ニ有也此麻三介カ暗中ノ月也自性木

眞佛ト云カ是也又麻ト云ハ鹿布也カケテ輕重ツテ
ツ買ツスル也三介カツラレノ
價イソト也又ハ麻實トモ云也 **著語** 鉄ト口ニ也手ノ著
トニ佛ニハ手カ不被着ソト也天下ノ佛ト云處工ハ天
下ノ衲僧モ如何トモ工セサル座敷ソト也又ハ此鉄トト
云處工ハ天下ノ衲僧モ難跳出ソト也或云人々佛子ヤ
人々具足ニタ佛ナラハ跳得ル者ハアルマイ也灼ト麻三介
語ヲ譽ル也アケト好ク云々ソト也ニツサヨト領納シタ
也破ト用ニ不立物チヤホトニ捻メハ抑下語也今此テハ
高ク用也一向ニ如何ホトモ難著價物ソト也麻三介ノ
當位也指槐ト罵トハ佛ト問タニ麻三介ト答々ハ指
槐ト罵ト物ソト也其テモ无イ物ソレト云程ニト也爲
秤トトハ麻三介ヲ爲評ト三ヨ輕重ヲ可知ソト也秤ト
ハハカリノヲモ也又指槐ト罵柳トト云ヲ爲秤見ヨト云
方也爲秤トハ不二 **評** 這箇ト是ハ邪解者カ无盡ニ
ハ削也又稜伽ハ譽也 此判スル也直是ト惣ト此麻

三介ト云處ハイカナ天下活衲僧モ難咬一處也故二无你
トト云也你トハ諸人也你諸人カ可下甯處テハ无イソ
ト也ナセニト云へハ談ノ无味ホトニソト也ハ没滋味談
也何故一此六字ハ无イカ尤好イ也古人有多少答一殿
トトハ趙勗語也杖林山トハ風穴ノ語也昔ニモ如何
是佛ト問へハ古人モ或ハ殿裡一或ハ三十一或杖林ト
ナント、色々ニ答也皆是ハ佛クサイ物ヲ以テ答也故ニ
別ノノ奇特テハ无也及至一洞山、麻三介ト云ニ至テハ
奇特ナソト也故不妨一ソト也人多作一洞山ト是ハ邪
解ノ者カ作話會云ソト也洞山、此時在庫下經、麻次有僧
問ホトニ故ニ如此麻三介ト答々ト云也ハ没交涉ソト
也、有底道トハ是モ邪解ノ者カ云也洞山、家風テ問東答
一ソト也、又有底道你一你カ便佛チヤニ又去テ問佛ホトニ
洞山、遠路ナト思テヒツチカエテ如此答々ソト也、遠路ト
ハ物ヲ直ニ不云マハイテ云心也、是皆邪解也、死漢ト一般
ノ死漢カ有テ云也只這麻三介トトハ佛ト云ハハヤ、

屈カ出ホトニ如此麻三介ト云ソト也、麻三介カ便チ佛ト
計リ看テ居ラハ没交涉ソト也、依リモ不可符也、你若恁
トトハ其様ニ佛ト云フヲキ夾テ洞山、答々凡句下ニ向
尋討ノ求メシラハ到、跡勤下生トモ夢ニモエミイソト也、何
故言語ハ只一ソト也、文字言語ト云物ハ盛玉盤テコソ
アル取玉其盤ハ不入ソト也、殊不知トトハ古人ノ本意
ソハ不_レ知、只言句中ニシイテ只管トチヤカウヤト云ハ有底
一ソト也、取テアルイソト也、不見古人道々本一因言一
トハ本來至道无難テ何ノ可_レ說事ハ无イホトニ言句ハ不
入ト云トモ又ハ言句テ无テハ此道ハ云イ顯ワサレヌソト
也、見道トトハ圓悟語也、ハヤ已ニ道ト云物ヲ見得透レ
タラハ文字言句ハ不可入也、若到這裡トハ道ヲ見著テ凡
處也、还我一トトハ吐言句、第二義門ノ方也、故此見道ノ處
ニ到リス、イテ離言句、第一義ノ座敷ニ还リ來テ始テ可
得ソト也、只這處一似長トトハ人々此麻三介、機シハ
具足シタレトモ、凡夫迷イニ因テ不知也、此麻三介ハ長安

大路ノ一条カラ九条マテ葛直クニアル如ナソト也麻三竹
ニ夕ニモ相叶ウタラハ舉足下足一ソト也足ニカ、ワレモノハ不
可有也チツトモ岐路カ在テハ可迷也只麻三竹ノ境界へ
到エタラハ舉足下足自由自在テトツコモ麻三竹又トコモ佛
ソト也這テ話一這テ話トハ麻三竹ガ雲門ノ胡餅話ト
一般ナソト也不妨一チツトハ難會ソト也五祖先一此頌ハ
睦劬ノ擔板漢與麻三竹作乃也賤賣一貼秤一トハ此擔
板漢ヲ賤賣セシト云ヘトモ買イ手カ无イ也賤賣トハ賤ハ
ヤスク捨賣ニセシト云ヘトモ買テカ无イ也貼秤ト又ハ麻三
竹モ買イテカ无イホト二十兩可賣麻ナトモ二十兩モ漆
テ賣ント云ヘトモ誰モ不買也貼秤トハ物ヲ漆テ賣ル心
也故ニ誰モ買人カ无イホトニアケクニ千年百年ノ滞貨ト
成也滞貨トハ三セニサラス也无處著一トハアケクニハ置處
カ无イ也或一義ニハ賤賣一此擔板漢ヲハヤスクト賣タ
カ麻三竹餘リ價イカ高直ナホトニチツトハ漆ント云ヘトモ
買テカナイホトニト云心ハ擔板漢ヲハヤカテ學者カ心エタシ

トモ麻三竹ヲハ未心得ソト也サテ此麻三竹ヲハ何ト
ノ賣リエシソト云ヘハ此ニ一ツ秘事カアル、你但打一ト你
如此情塵意一計一ヲヒツタトウテ置テ洒々落々トナラハ自
然ニ麻三竹ノ當位ヲ可會得ソト也然買得麻三竹テ可
有 頌 金一是ハ日月ノ二ツ也日月ハ淨穢ヲ照セトモ日
也 頌 月ハ不知也チツトモ日月ノ上テ氣ヲワイタラハ无
イ也麻三竹上カマツ如此ソト也日出レハ月入カ便麻三
竹上也裁上司ノ義ニハ金一玉一トハチツトモ蹤迹ノ无
イ處ニ取テ云也日月ノ虚空ニ運轉スルハチツトモ虚空ニ
蹤迹ハ无也洞山、答話ノ當位カ如此ソト也善應一洞山、
答話ヲ譽也善應トハ好ク學者ノ問、應ノ答々ト云也何
曾一洞山、這僧チツトモ容易ニ輕ルくシタラハ不答ト云也天
ハ佛境界ニハチツトモ不觸ニテ亦佛境界ヲスグニズト云イ
盡サレタソト也展事投一知解ヲ以テ見、洞山、麻三竹、跛驚
一入、空谷者ソト也展事トハ言句、上テ善子ヤ悪子ヤト
二法ヲ立スル方也投機トハ呈、見解也跛驚一トハ出頭

ノ日カ无イト云心也悟ル日ハ又ルニイソト也花簇々一是
ホト本分ヲ指出テ見スルカマタエ三ヌカト云テ南地一此麻
三竹當位ハ華簇々一南一テ本分現成ニ夕處也チツトモ
マツイタ一テハ无ソト也然ヲ展事投機テ看ハ可笑事ソ
ト也見^テ于未^テ思^テ解道一此二句ハ合笑ト云二字ヲ可
取用ニ二句ヲ長々ト引ク也嘆トハ雪竇ノ一機ヲ出テ
麻三竹ヲ提起シテサア看ヨア、イカヌシイ語カナト云義也咲
美スル也又ハキヨク心ニモ云也麻三竹ハ華簇一南一在
ルヲ展事投機テ看ハ可笑踏驚一徒ヲ長慶陸一之可笑
ト云ハ此踏驚一徒也評末ニ洗得脱ト云ハ咲美ニ夕マテ
テヲケハハヤ住著カ**著語**也^{左一右一トハ同ニ物ト云心}
來ルホトニ如此云也**著語**也^{是ハ洞山麻三竹ト雪竇金}
鳥一玉一リト云夕ハ同物ソト也一行ハ十六兩也故ニ
半竹ハ八兩也此ニ半竹チヤ八兩チヤト云夕モ同物也金
玉二字ニ付テ半竹八兩ナト云也快鷄一鳥兔急速ヲ云
也火裡一如此急ニセヨト云心也火裡一様ニ此舉則^{三ヨ}

ト云心也天ハ金鳥一玉一ト云夕ハ火裡一夕者ソト也
チツトモ蹤迹^ヲ不留處ヲ云也右眼一與上同ニ心也姪娥一
トハ玉兔速チト云處ニ住著世ハ姪娥宮一夕物ソト也
如鐘一如谷一是ハ皆无心ノ谷夕ル處也打ハ響ソト也
善應ノ心ヲ響テ云語也能學者ノ應機答也佛ト問ハ麻
三竹ト答處也錯認一展事投一テ洞山舉則ヲ看ハ認定
一物ソト也自是一閣黎ハ指雪竇也自領一雪竇コソ跋
驚盲一ヨヒツカラテ去レト云心也同坑一雪竇カ跋一盲
トト云トモ跋一盲ソト云心ニ同坑无一ト云也阿誰一
鷄子トハ本意ニ取ル也魂^ニイト云心也此言ハ雪竇魂ヲ
ハ誰ニ打ヌカレタト云心也你トハ指雪竇也死語ト云心
也兩重一洞山麻三竹ト云處テ智門華簇々ト云ホトニ兩
重公案ト云ソト也又ハ智門ノ語ヲ雪竇此云ホトニ兩重
一ソト也一狀一トハ方語ニ衆人ト同罪ト云心也洞山
智門雪竇等云也依旧一洞山與智門一般ソト也三重一
麻三竹ト華簇々一ト南地竹北地一トヲ三重一ト云也

然レハ五重云寸重モ可有ト云心ヲ以テ可者也四重公
 案トハ長慶ヲ添テ云也頭上トトハ華簇々トト云イ又
 ハ南地トト云ホトニ頭上トト也同事ヲト云心也癩
 兒ト稜伽云其一般ノ病氣ノ者ヲ引テ作伴侶トト也山
 僧也恁ト雪竇トトハ圓悟モ雪竇モ如此癩兒ノ伴トト
 也呵々トハ笑方也蒼天ト蒼天トハ哭スル方ヲ云也蒼
 天トナケキノ中ナゲキト云心也哭中添冤苦哭ル也半夜ト
 ハ物ヲ思フ座敷也蒼天ハ白日ニ哭スル也白晝ニ哭ス
 ルカ誰モ不救况夜半ヲヤト忘也更添一夜子ヤホトニ添ル
 也咄トハ圓悟ノトコガ嘆ソト雪竇ヲ吐破スル也是什麼
 トハ嘆ト云處ヲトカムル心也便打トハ嘆ト云處ヲ打也
 掃テノケタ心也 評 雪竇トトハ雪竇此洞山麻三竹ヲ
 雪竇圓悟打ツ也 見得透メ劈頭ニ金烏ト玉兔トト
 頌出スル也去間洞山麻三竹ト云當位ニ千ツトモ无兩般
 ソト也劈頭ハ的面也日出月一日々トトハ千ツトモ造作
 ハ无イ日カ出シ八月没ス日々マツ如此ソト也人多ト

邪解ノ者カ云トハ金烏ハ左眼玉兔ハ右眼ト云也纔問
 トトハ金烏ハ左ト玉兔ハ右トト云道理ヲ問ヘハ瞳眼
 ノ云トハ只是ヨト云也瞳眼ハ眼ヲ三ハツテ云也已レカ
 眼ヲ云ラヌカ眼コソ其レヨト云心也在这ト邪解ノ者カ
 云也人々ノ眼コソ其レヨ其レヲサヘ不省問著世ハ在這
 裡有什麻交涉ソト也若恁麼ト如此會得世ハ達磨一宗
 ハ盡ク可盡ソト也所以道垂鈎ト宗師言向ハ俊快灵利
 ノ學者ヲ鈎ン為也小叟ナントハ不可鈎也只拈竜ヲ可鈎
 ソト也言ハ小乘小智者ヲハ不鈎大乘根器ノ者ヲ可鈎
 ソト也又如此拈竜ヲ鈎リエタラバ格外玄機格外智音ヲ
 作サシタヌ也雪竇トトハ離思量分別五隍十八界ヲ出離スル人トト也
 豈有トトハ人我ノ見ヲ不成ソト也這般見解トトハ上ニ云邪解者
 見解ヲハ不成人トト也雪竇輕ト敲關擊手節トトハ謂緊要處或云
 敲ト碁ヲ打時莫也敲手義擊節ヒヤウ也智音用也言雪竇
 與洞山智音テ麻三竹ト云外ヲ知リスマイテ畧露此子教トト也
 露此子トトハ便下ト善應何曾トト云カ畧露此子也或敲ト擊ト

トハ雪竇與洞山知音千ヤホトニ麻三竹語見得透ノ金兔
一玉一ト云テ露此子人ニ令見ソト也便下注一善應一
ト重テ注ノ云ソト也洞山不ー這僧問處ニ隨テ答タル也无
无イソト也如鐘一如谷一這僧問處ニ隨テ答タル也无
心ノ答諾スルソト也大小一トハ大乘者ニハ大乘ノ法ヲ
示レ小乘者ニハ小乘法ヲ示ソト也是力大小隨一不敢
一ソト也雪竇一雪竇此麻三竹心肝五一ヲ突出ノ你諸
人ニミスルソト也突出ハ指出ス也雪竇有ー是ハ證據ニ引
也是靜而善應ト云ヲ題ソ作也顛面一不在一斷證證理
ノ佛ニ成レトハ不云也喝レツ喝スルモ猶是多端也顛面一
凡夫習情上ヲソノマ、合成佛顛面一不在一處也纔言句
カ立テハ多端ソト也竜蛇一衲子一トハ學者竜力蛇力
ヲハ宗師ハ易辨也宗師ヲハ學者ハ難辨ソト也ナセニ難
辨ソト云ヘハ金一室一金鎚ヲ以テ一鎚ニ擊碎レ又以
室一截ニ截斷スル也然ハコノスキ間カ有テ可辨ソト
也顛面一スルト云カ是也直下來也今ツトモ不容間髮直下

二急著眼三ヨト云也洞山初一トハ以下洞山悟處ヲ擧テ
嘆羨スル也門問近一是ハ宗師法也先ツ新到學者ニハ
出處ヲ問物也山云渣一也幾時離彼中トハ和殿ハイツ此
第八心玉ヲ離テ迷イ出タソトテ問ヘハ洞山ハ不心得ニ
ツスクニ八月廿五ト云ホトニ雲門和殿ヲ六十棒ヲ打テク
シズレドモ先ツ詩スソ僧堂ヘ行テ居レト云也三頓捧ハ
一頓力二十棒也故ニ三頓ハ六十棒也師晚間一師トハ
洞山也洞山放你三頓一ト雲門云ワレタ何ニタ几過ガアレハ
如此云ハレタソト也不審ニ思テ晚間ニ入室ノ近カクト
サレ依テ某甲過一ト問也雲門云飯袋子是ハ罵几語也
只イタツラ食イノ江西湖南ヲ其様ニ行脚ニアルイタカト云
也洞山一トハ洞山雲門ノ言下テ豁然大悟スル也逐ニ
吐廣言云某甲他一无入烟處トハ威音那畔空劫以前世
界未起ノ處也又ハ无檀那處ト云心也不著一ト不種一
トハ一法ヲモ一問ヲモ不立處也不立ト云處力便子立
スル也常接一トハ无且那トモナシ往來善知識ヲ接待

ノ抽却一拔却一拈却一脚却一各々一作于一ニメソト也臆脂帽子ハ人ノ髪ノ油ノツイタヨコレ丸頭巾也鶻臭一トハ是モアカツイタハカクビラフ云也何モ此ニ言ハ元明煩惱知解情慮ヲ指テ云也是ヲ一々拈却ニ脱却ニテ洒々落々トノ自然ニ无事人ト令作ソト也底心ハ立地ニ成佛世ニメソト云心也門云身一洞山世イハチツトテ居テ大ウロナ事ヲ云々ツト也ハ雲門ノ洞山ヲ印可スル語也洞山辞去トハ雲門ノ前ヲ辞ニ去ル也他當時一他ハ洞山也大類脱ノ人ソト也故豈一ヤト也後來一應機一トハ學者應機答々麻三竹ヲ諸方邪解者カ作答佛話會也サテ此ノ麻三竹ハ佛事上ニ就テハ不答者ヲ如何一佛ト問エハ杖林山一丙丁一ナント云答語ト同ニ様ニ話會ヲ作メ云ハ悪イソト也只管一トハ佛上テ道理ヲ作メ計交安排世ハ没交涉ソト也雪竇云若一トハ其様ニ展事投機テ知解情慮以テ理會世ハ跛驚盲龜一ソト也何年日月ニモ出路カ在ルイソト也跛驚一ヲハ知解ノ

學者ニ比メ云也知解ヲ不出得ト云心ニ入空谷云也花簇々一此是僧問智一也洞山麻三竹ト云意志如何ト智門ニ此僧カ問也智門云華簇々一會麼ヤト云也僧云不會ト云也智門ノ云南地竹一トハ南山雲起北山雨降凡之義也雲モ雨ヲ起サントテハ全不起雨モ雲カ起タニ依テハ不降只雲起レハ雨降ルニテ也磁石之鉄ソト也華簇々一南北竹一麻三竹トハ千ツトモ千カイメハ在マイツ同ニ物也智門ノ心ニハ此麻三竹モ華簇々一南地一ノ上ニ在ソト也僧回舉似一此僧未會得ホトニ天洞山ニ舉似ノ問ソト也山云我不一言ハ汝以知解情慮ナニテモ无イ事ヲ云ハセシ爲ニ説カマイソト也只我爲大衆説カソト也遂ニ上堂ノ云言无一語不投一トハ捻ノ此上堂モ皆一テハ不引也隻々ハニ千ツト引也捻ノ此語ハ周易云書不盡言々不盡心之義也捻ノ祖師言句ハ事ヲハ不展也若ニ事ヲ展ヘ盡サバ火ト云テ口燒タテ可有也不燒展不盡也言ト云ハ獨リ物ヲ云ヲ曰言也語ト云ハ兩リ物ヲ云

ヲ語ト云也何ニト相語トモ學者ノ機ニハ投合セ又也然
レハ事ハ言語ニモ不可有也然ルヲ言句ニツイテ求ハ不
可得也故ニ兼言者喪入滯句ト云也兼言諸會世ハ喪
身失命センソト也滯句ト云上ニ本地風光力可有思テ滯ハ
本分ニハ可迷也雪竇一雪竇人ノ情見ヲ破ラシ爲メニ
故ニ智門ノ華簇一南地ト云ト麻三竹トヲ引テ一串
ニ貫テ頌出スル也故意トハワサト云心也後人却トハ
雪竇如此破情解トテ頌出スルハ後人カ悟リハセイテ結句
云一ハ麻是孝一竹是孝一ソト也孝一トハ喪中ニテ著
ル衣也孝杖ハ送葬ノ時之杖也此語ハ畢竟死漢ト云ハ
爲也所以道南地竹一華簇一是ハ棺ノ上ニ登タハ華草
也还識羞麼ト云也羞トハ時人ノ邪解ヲ云也華簇一南
トト云ヲ邪解者カ棺ノ上盡タハ華草ト云也殊不知南
地竹一與麻三竹只是阿爺與阿爹相似タソト也增句南
人呼父曰阿爺也說夫北人呼父曰阿爹也言ハ爺モ同ニ
父也此ニ言ハ麻三竹モ華簇一南地一モ畢竟同ニ物ソ

ト云心也古人答一决是トハ古人ノ一轉語ハ定テ是
上邪解者トモカ云ウ様ナ事テハアルミソト云心也古人ノ
一点語ト答タマテ、コソアルキツトモ心ハ不可有也正似雪
竇一洞山麻三竹モ智門ノ南地竹一雪竇ノ金烏急ニ玉
トト云タモキツトモキカイヌチイ只同一般ソト也寬曠ト
ハ華簇々一南ト廣口ト云タソト也此ノスキニ工入邪
解也金鑰一トヒツツ、ヌテ云也トチヘテモ只一般也只是金
鑰一魚魯一トハ同物テ難辨ホトニ魚魯一タルソト也キツト
ノキカイヌヲエ不辨本誤リニ作也雪竇老一要破一你等
カ疑情ヲ破ラントテ死漢ノ語ヲ引也死漢トハ智門ヲ云
也又智門與長慶云ソト也回思長慶一解道一是モ可笑
云二字ヲ取ラシ爲也雪竇ノ老婆心切故也若論他頌一
他頌ハ雪竇頌也頭上三句トハ金一玉一善應一此三句
也一時トハ此三句テ麻三竹一時頌ニ了ルソト也然ル
ヲ回思一此ヲ引ハ慈悲甚ノ故也我且問一你トハ圓悟
夾山大衆二問也都庐只一都庐ハ盡大地ソノ儘麻三竹

ソト也トコガサテ麻三竹テ无イ處ハ在ソト問心也雪寶
却一雪寶慈悲力忒煞ニキホトニ此故ニ如此詩多ノ葛藤
かアルソト也玉崖和尚抄許多葛藤トハ金一玉一善應一
此三句以下ノ句ヲ云也墨庵注長慶之句ハ代語也是即
是トハ上ヲ云以上ハ且置ト云義也陸巨大一觀察使ト
ハ國ノ民間風度ヲ觀察スル官ソト也下祭トハ聞喪物
イミツル心也有師資一トハ師弟義ト云心也院主无一
巨大哭一巨大夫ノ哭スル心ハ院主ノ一句ヲモ云イエハ
先師法ヲ續^キウルキヤホトニ先師ハ不死^ヤカ院主ノ一句
不言得聞先師法力勸^タホトニ哭メ云一ハ先師去一ト
云也巨大夫ハ先師ノ死タラハ不哭也法^ハ断絶ニタラ^テ哭ス
ル也先師去世一トハ此時ハ南泉死タハ不^レ久トモ院主
不^レ答得ホトニ遠^矣ト云タル也无^レ語ト云ホトニ先師跡ニ人
ハ无イヨト云心ニ嗟^メ哭スル也後來長一大夫一ハ院
主无^レ語處テハ笑イコソセスルニ結句哭スルハ惡イソ也雪
寶一雪寶モ長慶ノ云心ヲ借テ云ソト也你若作一トハ

展事投機ノ情解ヲ作サバ正可笑ソト也故莫哭ト云也
是即一トハ結^テ示^シ諦^シ訛^トソト也此語ヲ此用イルハ无イ正
好笑ニト云處可取爲也末後有一一嗟^メ字^ヲ云也不妨一
嗟^メ字^ヲ云也折角^ノ聲訛ノ心也言語道断處^ヲ云也又聲訛ト
ハ物^ノチカイヌ^シ云也此コハ本分上^ヲ云也未審雪寶ハサツ
トト^レテ云タガ福本ニハ見得脱ト成也聲訛之道理ハ
可會處ハ无也洗得脱トハ雪寶
モ此中ヲハ離^レエヌト云義也

巴陵銀梳裏雪第十三則

垂示 雲一徧一摠^ノ此垂示ハ此事ヲ全提スル也雲疑
徧一トハイツモサレアラハ^レテ此事ノ躰相ハアルト云一ヲ
云也大野ハ盡天下ヲ云也徧界ハ^レ縁^ヲ論^ス十^ニ盡^ス義也雲力大
野ニ疑然トノ不散在ルヲハ誰カ不^レ見者カアラソカト云心
也故徧界十ソト云也現成之境^界也雪覆一難分一トハ

本分ノ上ヲ云也曹洞宗ニハ語ノ位カ有テ雪覆一又ハ
鶴出銀篋ナシト云フ一色邊ニ指也雪覆一トハトツコモ
一ツ白ナガサレトモ可分處カチツト可在也是カ同中異ト云
處也異トハ生佛一如處ヲ難見分處ヲ云也サテ何トソ
生佛一如トハ可見ソ只自知セヨト云心也雪覆一トハ生
佛無ニ途處ニ取テ云也捨ノ濟家ノ法門ハ一向斬テハ
ナイテ語ナシトモ无ホトニ故ニ此ニ洞家ノ語ヲ借テ見テ
難辨處ニ取テ云也捨ノ雪覆一トハ一色邊ナレトモ見テ
異ナル處カ可有也故難分一ト云也其難分處ノ冷處カ
一ツト也ハ科ニ說性ソト也上ノ二句ハ此事ノ相ヲ
說也性與相ヲ相イ兼テ說也冷處ハ氷雪ヨリモ冷ク細處
ハ米末ヨリモ細ソト也此佛性ト云物ハ針ノ目ニモアルソト
也此事ハ周偏法界ノ漏ル處無也此性ト云ハ在佛ニテ
モ不増在蠢動含灵不減也森羅万象頭々物々上ニ有テ
モ同一法性也サテコソ生佛一如也此難見也如此難弁深
々密々タルヲハ佛眼魔外難窺難測也佛難窺證據ニハ四

十九年ノ間イカホトニ說權說實タレトモ末右ニハ一字不
說ト云也此事ヲハ工說不頭物也舉一明一舉二三ト心得
學者カアラシソレバ且ク許坐斷天下ノ作麼生カ道ハソ
ト也舉一明三灵利俊快ノ學者ヲハ且ク止ムサテ天下人
舌頭坐斷易々ト云出ス者カ在ルキカ云ト云也且道一
トハ大衆ニ向テ云也天下人舌頭ヲ坐斷云イ出ス者カ
アリサテソレハ何ニ人ノ分上事ソ云ヘト云ハ如何是
提婆宗ト問タレハ巴陵銀一ト答タ
處ヨト云也故ニ試舉ニニヨト云也

舉僧問巴陵如何是提婆宗巴陵云銀碗裏

盛雪 僧問一提婆宗トハ外道ニモアリ正宗ニモアルナリ此
提婆カ初メハ外道ニテアリシカ龍樹工參ノ佛弟

子ニ成也伽那提婆ト云者也第十五祖也竜樹モ提婆カ
來ラシテ預メ知テ鉢ニ入水置也如安提婆來テ針以テ投
鉢水其心ハ窮底知心也得旨遂ニ擊竜樹也以針投鉢水

知識ト學者ト相應シタル處ヲ云也外道ハ邪見橋樑ニシテ
佛心宗ヲハチツトモ不窺者也此時外道カ破佛心宗トテ
論議ヲノ鐘樓鼓樓封禁ノ正宗カ断エントスル也佛心宗
カ已断滅スルホトニ伽那提婆ノ出テ外道ト論議ヲ扱外道
也故正宗大真也ハ天竺テノ事也故天竺ニ迦葉以來
佛心宗ヲ提婆宗ト云也拵ノ外道ハ断常之二見ヲ執メ
有也八万劫テノ事ヲハ知ル者也八万劫ヨリ先キノ事
ヲハ不知者也吾宗八十世古今始終不離當念チヤホトニ
豈論ハ万劫乎其コヲ明ラヌマイタラハ正宗也サレホトニ
外道ト正宗トハチツトノチカイメ也然トモ内道ト外道ト
ハ難分別者也其コヲ此僧カ問タル也辨主問ノ義ヲ以
テ問タル也提婆ニモ正宗ト外道宗カアルホトニ此僧跨テ
問タル也此僧カ思フ心ハ巴陵若正宗提婆ヲ答ヘハ我其
提婆ヲハ問イ申サヌ外道宗提婆テコソアレト云ハン用也
若シ外道宗提婆ヲ答ヘハ我カ問イ申シタルハ正宗テコソア
レト云ハン料ニ相兼テ問也去程ニ巴陵モソコヲ心エスニ

イテ跨テ銀椀ト答ル也白イ物ニ白イ物ヲ盛タラハ難
辨カラシト也ワケモ无ウニツヲ兼テ答也是カ同中ノ
異ナル物也如其正宗ト外道トハ同ニ様ナレトモ全ク別
也拵ノ言句アルヲ提婆宗ト云イ言句無イヲ佛心宗ト云
也然トモ其様ニ分ルニ成テコソ只銀椀ト祖師モ外
道モ同一色ト云也此ヲタニ心得ヘハ九十六種ノ外道
モ皆提婆宗ト云也白馬ト同一色ト云心也洞山三一色ト云
中異同中異混中異ト云テ三ツ有也同中異カ白馬ト銀
ト也自己一色ト云ハ心即佛ト心エ也那边一色ハ正位
テ一向ニ佛トモ法トモ不云處也道什麼トハ正宗提婆
ヲ云カ外道宗提婆ヲ云カ何ニト云ソト也点トハ此僧
カ提婆宗ト問ウ處ヲ点破スル也又ハ何ニトモ云ヘ言句
ニ云ハハヤ跡カ出ク木トニ点破スル也塞トハ此僧
カ兩方跨テ問タル處テ巴陵ノ銀椀ト云テヤ此僧ノ
咽喉ヲ塞断セ華ト銀椀ト云語ヲ抑下スル也銀

挽一トモトケハ散々ニ作ルソト也我上司義ニ七華一ハ七
通八達之義也ト 評 這箇一人多トハ邪解之者力云
チエモ透テ被答也 提婆宗ト云ハ始外道宗ニテ在
夕間提婆宗ト云ハ外道宗テコソアル外道宗ヲ問テ何ニ
世ニソト云也其ハ有什一ソト也沒交渉也第十五一第十
五祖提婆尊者ハ外道宗ナリシカ龍樹ニ見投針於鉢水師
資機縁相感ノ自其師弟ト作テ佛心宗ヲ傳得成十五祖
也提婆正夕禪宗也又云鉢水投針心窮底知夕ト云心也
楞伽經云佛語一吾宗ハ教外別傳不立文字宗ナリナセ
提婆宗トハ云也提婆宗言句情論ヲ以テ真凡宗也又チセ
ニ吾宗十ハトテ言句力不入トハ云ソト也故言句ノ入
ト云證據ヲ引也サアルハ楞伽經ハ佛語心爲宗无門爲法
門云ワ又カ佛語心ヲ爲宗佛語即佛心ソト云心也佛モ竟
ニ此心ト云者ヲハ四十九年一字不説ト云テエ不説顯
也去間只佛説法カ即チ佛心ト云也又ハ三世諸佛所説
之心トモ云心ナリ其力即佛心也無門爲法門トハ諸法人

本性ハ空ニ達スル也其空ナル處カ即無門也本無也無
門ノ上ニ立法門間無門爲法門也无之上ニ立ル法門也
捨ノ諸經宗趣ト云事カ凡也宗トシ貴ル處カ在ル也此
楞伽經ニハ佛語心ヲ爲宗也第八識心ヲ説イタル經也此
第八識心ハ佛胸中ニ在テハ大圓鏡智也凡夫人胸中ニ
有テハ識也妄心也含藏識ト云也一切之種子ヲ含藏識
也染淨ノ二性ヲ含藏ノ佛トモ妄心トモ此心力作者
ソト也去間修スレハ染識カ即全躰淨也楞伽經ハ此理ヲ
説イタル經也故達磨ハソコヲ三昧イテサテハ此經ハ大乘ノ
機ニ可叶ト思テ持テ來テ付與ニ祖也サル間大乘經也
二乘人ハ第六識ヲヨウノ斷ノ此本心ヲハ不本也捨ノ
万法之性ト云ハ本來空也故同一法性也然ハ言句力有
モ無イモ皆同一如ソト也此ノ語心爲宗ト云語ハ楞伽
經語テハ無イ也故二楞伽經ニ云クト云ウ云ノ字ヲ以
ノ字ニ作テ可見也ハ馬祖ノ楞伽經大意ハ如此ナソト
云也此經ニハ佛語心爲宗説テコソ有レ此經ノ文ハ無

イナリ故ニ云ト云字ヲ以佛語心為宗ト云カ尤好イ也
 馬祖云凡有トハ雲門拈提也拈馬祖之語也捻段也教
 外別傳宗ナレハトテ言句力無テハ不可叶ケリヤウ言句力
 別ノ事ヲ云ハイテ此事ヲ云カテコソアレ也論議カライルホ
 トニ有言句提婆宗ト云也或云馬祖有言句是提婆宗ト
 云ハ非指佛向上之宗只是第二義門之用處也或云此箇
 ト云ハ指言句也又云ク此箇トハ第一義心ヲ云也第一
 義心ト云ハ提婆ヲ云也又ハ此箇トハ云這方ト也諸
 人盡ト只大明眼人ナラハト云心也一向ニ言句無イハ佛
 心宗也言句力佛心宗ト云處ヲ能ク躰究セヨ然ハ西天
 九十六種ト也你可伏也若體究ト若ニ體究ト不得未免
 トト也返披袈裟トハ佛與外道問答スル時佛負クル
 時ハ袈裟ヲカイサマニキテ小門ヨリ出テ去ルト也外道力
 負則ハ斬首四足ヲモク也江上晚來堪畫處披トハ古句披
 得漢家一蓑飯ト云ハ帶ヲモ不為袂ヲモ披イテハフリギ
 也且道ト徵起ト云也若シ有言句是ト云ハハ我宗教外

別傳不立文字ノ宗ナル間惡イ也又無言句不是ト云ハハ
 提婆宗ハ論議カラ入ル者チヤホトニ是モ惡イ也何レニ
 是ト云モ不是ト云モ没交涉ト也且道馬祖ノ凡有言
 句是提婆宗ト云心ハトコモトニアルト云也向夾山之衆云
 ソト也後來雲門ト正引拈語也好言語トハ馬大師有言
 句提婆宗トハ好ク云タルトモ何モシヤウハ人ノ問無イソト
 也有言句提婆宗ト馬祖ノ云ハ人ノ問ヲ釣ラン為メナリ
 然レトモ無人問也有僧便ト誰モ問者力無イニ有僧問ソ
 ト也如何是提婆宗門云九十一佛心宗外々道有カ其様
 問ハ九十六ト也又提トト云處ヲハ可自知也人々問ハ
 九十一也雲門之釣ニ登テ已ト涉語言故ニ抑為外道下
 種也昔有僧ト隋云什麼ト大隋事ハ此コトハ捻ノ不ト
 毛雲門ノ別語カアル程ニ其ヲ引カシタメニ大隋ノ機縁ヲ
 マ以引キ出ス也大隋ノ大殊普賢トト云ヲ此僧力心工
 ト云心ニ畫ニ圓相是サウナ其レテナラハイヤト云テ背右
 工拋向スル体ヲ作也圓相ハ顯文殊普賢也托呈トハ顯

在這裡也拋向ストハ不肯支殊普賢心也故拋向スル也將
一貼茶一此僧か子ゴトヲスルニ茶ヲ飲ミセイト云心也私云
一貼茶トハ一ツ、三云イサウ日本ニモ昔ハツ、三テコソ人ノ
方エヤリソ口ト也雲門別ノ云トハ大隋ハゴウ某不然云也
別代語別語也代別自雲門而始也西天斬トハ西天ニ
ハ外道論議負ツハ斬頭也這裡トハ我這裡ハ唐土
ナル間天堂ノ法ハ不入也故負タラハ斬頭切ト許ス只ヒ
ツカラテ去ト云也又云赤幡トハ雪竇語也雲門
ノ語ニ似タレトモ雪竇ノ語也西天論ト平執ト也負墮ト
偏門トハ掖ノ門也正門ヲハ不許ト也西天欲ト奉主
勅トハ論議セシトスル時ハ先國王ニ案内ヲ申ソ色ト擊
論議スル也於是外道ト論議ニ負タ寺ヲハ外道カ鐘
樓鼓屋ヲ封禁ノ置也吾宗カラコソ外道宗ヲハ可沙汰結
句外道宗カ吾宗ヲ沙汰スルト也沙汰ト云ハ沙ヲエリテ
好千金ヲ取ヲ云也不二之義ニハ沙汰トハ分擲也天會
昌年中ニ僧ヲ沙汰スル事アリ國賊室ヲツイヤス故也然

トモ有德僧ハ不苦贖僧ヲハ皆沙汰スル也會昌沙汰ト
ハ是也僧ノ行跡在者ヲハ沙汰ノ爲僧无行跡者ヲハ还
俗サスルナリ迦那提ト知佛トハ迦葉以來之佛法カ地
ニ落テ難與事ヲ知テ迦那提婆尊者慷慨ノ外道宗ヲ折
シカレト思程ニイタカラシ現神通鐘鼓ヲ封禁シタル樓ニ登テ
撞鐘也是カ神通ソト也外道カ云樓上聲ト者誰ソト
問也誰トハ封禁ノ置タル樓上テ撞ト者誰ソト云心也
提婆天ト答ル也天トハ梵語ニハ提婆也此ニハ云天ト
也婆自指我身云天ト云也我是你外道カ云ク休ト婆云
休ト云如是七返ト提ト天ト云ト數ハ七ニハ不過也故ニ
七反問答ノ負クハ置クト也唐土數八九也不後ト是以
下賤人與良人論タ也外道云汝是ト婆云汝是ト也此ト二
ツノ是ノ字ヲ作何字也然則何賤人トハ良人也又何良
人賤人ヲ云也提婆折以无碍トトハ無碍之才辨ヲ以テ
折ク間飯伏スル也義墮者トハ論議ニ負ケタル外道也サ
ル間外道如法斬首謝過云也然トモ佛心宗ハ止之只折

情コチノ弟子ニ成ニト云也故但化令トソト也入道ト
ハ髮ヲ剪テ入内道也サレ間皆作弟子ホトニ天竺ニ今提
婆宗大與ソト也雪竇トハ用此事ト云ハ括外道事ヲ
云也雪竇用此事后頌之也巴陵ト笠トハ巴陵ノ名也ツ
ヨウ口キ、キヤ程ニ豎多口ト云也常縫ト此坐具ヲ不展
開縫イツテ行脚スト云ハ天下可礼拜入カ無イト云心
也天竺ニハ坐具ヲ隨座衣ト云也深得トハ那一物ヲ
脚跟下事ト云也雲門ノ脚跟下ノ事ヲ好ク傳ヘタルト也
故奇特ナソト也後出世ト不作法嗣書トハ嗣法ノ書ヲ不
作也巴陵吾カ能ク答ヘタト云處ヲ自負ノ嗣法書ヲハ不
上此三轉語ヲ以テ上ツルト也如何是ト大智人之前ニ
モ有三尺穴ト云義也本來無一物之處ニ於テハハヤ道ト
モ云ハハヤ窠窟生ル也如何ナル大明眼ノ人三テモア
悟タト云ハ穴キヤト也目ツキツカト開テ穴ニ落也故
云落井也我上司義ニハ明眼トトハ底ヲ窮ルト云義也
如何是吹毛トトハ第一句上テスツト切テノケタル處也佛

祖共ニ不立方也依テモ不付處也珊瑚ト此吹毛劔ヲ以
テ一刀截断シタル處テハ何ト振舞モ不違也一念不生ノ
處ニハ何物カ可出頭ソト也目ニモ不見色耳ニモ不聞
聲各々圓滿ノ一理相應ノ處カ珊瑚枝々トハトノ枝ニモ每枝
相應何枝カ不舎月ヤト也珊瑚枝々トハトノ枝ニモ每枝
月、撐著スル也如何是提婆宗銀椀ト雲門云他日ト雲門
死タラシ時ハ孝養ヲ畧ノ忌日ニハ此三轉語ヲ舉セヨ其
レカ報恩ナラシト也自後ト後ニ果メ忌日齋ヲ不作雲
門ト云言ノ如ク舉三轉語也又ハ囑トハ付屬ノ義也然
諸方ト以下皆正評公案也捻段也就事上下トハ提婆事上
ニ就テ答ル也此語トハ古則ヲ云也唯有巴トハ贊嘆
答語也巴陵ノ孤危儉俊ニ答ヘラシタホトニ不妨難ト也亦
不露ト此提婆宗ニ於テ言句カ在リトモ無イトモ毫末計
毛鋒ト不露能ク答タルト也八面受ト八方カラ何ト
斬テカ、ルトモ受ケソムケ受ケテ著々出身ノ路カ在ルト
也有陷ト脱入トトハ人ヲトシハハ機ヲ具スル也脱人

一學者情識知見脫也若論一色一圓悟學者二向云語也若巴陵如夕一色邊事ヲ明メト思ハ先ツ自家透脫ノ師證明ヲ兼ヨト云心也却須一知音々々ト相逢テヲウハト云一色邊ノ事ヲ心エタレト印可ヲウケイテハト云也然巴陵ノ銀一ト云ハ一色邊チヤナト云ハ可矣也師家カラ和殿コソ一色邊ノ事ヲ心得タレト印可セラレテ右ノコソ銀一ハ一色邊ト云ワハ其時コソ印兼セン也所以道々吾一石鞏一知音ノ證明ヲ引也同人一トハ常禪師也作者ハ馬祖也馬祖ト云作者カ好ク知タソト也道吾舞笏石鞏奪弓ハ見于機縁抄此理一師印一師ハ巴陵也擬將一岳列巴陵新開院頭鑿禪師也雪竇隨右一為令知提婆宗隨巴陵後

頌 老一端一巴陵ノ答話ヲ譽テ老新一ト雪竇頌出也 云也古今老ノ字ヲ上ニ置クハ賞翫下ニ置クハ抑下ノ心也端的別トハ巴陵ノ答話カ全ク予七百ノ祖師ト別手段ナト云心也的ニ中テ能ク答々ト也餘人ノ云イ不得處カキコヘタソト也サテ端的別ナレ處

ハトコソト云ヘハ銀一ト云處コソ真ニ端的別ナレ處ヨト云也此コソバ九十六箇一ソト也九十六ナトハ九十六種ノ外道モ此コソハ知ラヌカ負墮ニタカ却テ好イソ人ニ問テ可知事テハアラバヤ自證セシホトニソト也只自知セヨ人ニ問テ得シ事テハ無イソト也又八九十六箇トハ外道テハ無イ只今時學者ヲモ可指ソト也不知一トハニコト不知天邊月ニ問ヘト外道ニ向テ云也我上司義ニハフツト問イエミイソト也天邊ノ月エハ何トメ可問ソト也遠ノ及ミイ也提婆一上ニ餘リニタラクト説タル間雪竇出氣是コソ正宗ノ提婆ヨト云テ活弄メニセラレタ也活手段ヲ具メイハリ高二提婆宗ト云也赤幡一ハ譽提婆宗語也盡大地是提婆宗ト云心ニ起清風ト云也我上司ノ義ニ提婆宗一是コソ正宗ノ提婆宗ヨト云テ其支證ヲ云也其證據ニハ論議ニ勝タルホトニ手裡ニ赤幡ヲ持タハト

著語 予兵一將一譽巴陵語也一將ハ指巴陵也多口一云巴陵也抑下之語ニ似タ

レトモ多口ナルカ此人ノ本分上也サレホトニ譽ル語也是什
トトコカ別ナル端的ソト云心也端的別ナト云處ヲ抑下
ノ云也頂門一夢見一トハ雪竇云語也巴陵ノ頂門上ニ
著ヲハ夢ニモ雪竇ハエミイソト云心也蝦蟇一抑雪竇也
雪竇ナニトモ云へ此コノホトシバエ出テエミイソト也兩重一
巴陵ノ本古則ニ答へテ置タルヲ天雪竇ノ其儘頌スルホト
ニ云也多少一巴陵ノ此答語ニ依テ人皆喪身失命スルソ
ト也又ハ此答語ニ曰テ大死底ノ人カ多ク出來スルト云
心也兼身一サウ云雪竇モ同ニ外道ヨト云心也闍梨一
トハ外道ヲハ云カ雪竇ハサテ知カト云心也一坑一外
道モ雪竇モ同ニ穴ノ狐ソト也遠之一方語也鄭岳出曹
門也遠之一トハ問天邊月云ハヲウカナ事ヲ云ト云心也
又ハ天邊月ニ問ハ遠之遠カラニソト也自領一雪竇モエ
知ルミイソヒツカラケテ行ケト云心也望空一不會ノ者ハ
天邊ノ月ニ問へト云ホトニ實ト思テ望空一スル也又ハ
圓悟ノ是ヲ嗟ノ啓告スルソト也道付一提婆宗提婆宗ト

喚ヒ出ス處ヲ云也山僧一圓悟ヲレコソ提婆宗ヨト云心
也又ハ盡天下トコモ提婆宗トヤソテ無イヲレカアルワト云
也滿口一トハ說不得方語也言提婆宗ト云カトコカソバ
云へ定而說不得ナラニト云心也百雜一清風起ルト云處
ヲ抑スル也何ノ清風ソト云心也赤幡ヲ打破ノ百雜一
セシ物ヲト云心也打云一スハ赤幡ニ打アテタワト云心
也你且一圓悟ノ諸人ニ云語也你トハ學者ヲ云也ワト
ハラコソ論議ニ負ケタレ斬頭一來テ降參セヨ云テ聞セシ
ト云也截一斬一トハ底心ハ諸人ノ知解情慮ヲキリ破
テ來シ其時一句子 批判 老新一端的一雪竇公案ヲ讚
ヲ云テ聞カセシト也 歎スルニ有分ソト也且道付一
向夾山之衆云也一切語言一トハ一切言句ハ皆是佛法
提婆宗也又銀椀一ト云モサテ語言テハ無イカト也然ルヲ
雪竇ノ端的別ナト云カ處別ハトコニアルソト也山僧一ト
ハ巴陵モ言句ニ出也亦山僧モ涉言句ソト也山僧ハ圓
悟ヲ云也成什麼一一切言句カ皆是佛法テ在ル上ハ可

忘事ハ無ケレトモ學者カ執著ノ生窟窟ホトニ思ム也此様
二モ云ヘハハヤ涉言句也成什麼道理去也此コヲ學者カ
心エトト思テ端的別ナリト云雪竇些子心ヲ顯テ三セタ也
後面一解道一更與一你トハ夾山天衆ヲ云也銀椀一ト
云句テ又注脚ヲ下テ三セタ也九十六一負墮一ト八九十
六種ノ外道モ論議ニ負ケテ始テ可入内道也你若一是
モ你トハ夾山衆ヲ云也古人一此話トハ提婆宗也問取
天邊月トハ古人ノ句カアホトニ故ニ此コニ云ソト也古
人一ハ不自知遠也又ハ不知問エト云心也雪竇頌了未
後一科開示活路也上ハ理知ニ落間活弄ノミスルソト也
獅子一一回轉機也外向テ求メハ不可得也自己ニ取テ
回テ求ル處カ獅子返一旬ソト也捻ノ獅子王ハ行々五
百里アトエモニドリヲ打也故ニ此ニ言ハ取テ回テ向自己
自知セヨト云心也提婆宗一赤幡一巴陵道一爲什麼一雪
竇一料ニ料簡トハ二ツノ物ヲ取合セテトヒカ好イ惡イ
ト擇テ取ルヲ云也巴陵答話ト雪竇頌トハ千カウタル也

巴陵ハ銀椀一ト云イ雪竇ハ赤幡下一ト云ハトチカ優ソ
トチカ劣ゾ料簡ニテ三ヨト云心也還知一巴陵ハ殺人刀
也雪竇ハ不用刀也スハ雪竇ハ三ニタハ也活人刀ソト也
巴陵ハ銀椀一ト云テ本分テ殺シツメタル也雪竇赤幡一
現成也活漏ニテ云タル也故ニ活人刀ソト也還知一向
夾山之衆云也捻ノ巴陵ハ殺人用刀也雪竇殺人不用刀
也是ハ本分ト現成トヲ云也或抄云尋常公界ノ道理ヲ
以テ人ヲツムルヲ殺人不用刀ト云也捻ノ雪竇ハ三ニタト
云也以針投西域記云竜猛曰智矣若人夫水之者隨器方々
圓逐物清濁淋漓漫无間澄湛莫測而未之此我學之智周也

雲門一代時教第十四則

舉僧問雲門如何是一代時教雲門云對一

說

僧問一一代ハ佛一代也時ハ五時也教トハ八教也
是モ前古則ト同キ也弁主問ソト也佛ノ四十九年

說法ヲ頓トモ漸トモ問ヘカヒツクヒツテ一代時教ト問也
 又雲門モ頓キヤトモ漸キヤトモ不云對一說ト答ル也
 是ハ問ト答トカ同也對一說トハ此事ヲ對合衆ニノ一說ト答ト
 云心也又ハ對一說トモ云也對一ト云モ此事ニ對スル
 心也佛一代ノ說法ヲヒツクビツテ問ホトニ雲門モ如此答也
 四十九年ノ說法ハ終此事ヲハエ不說顯也故ニ一字不說
 ト云也此答語モ此ヲ答也四十九年ノ問ト答トモ只此事
 ヲハ對合衆ニノコソトケ直ニハエ不說顯也サレホドニ對此
 事ヲ說クト云也天台ハ五時八教ト立ル也華嚴ハ頓大乘
 十ヤ程ニ五時八教ヲハ不分也對一說ヲハ鉄極子ト可
 見也畢竟ハ一字不說ノ心也又雲門ノ此僧ニ對一說ニ
 タトモ云也搃ノ對一說トハハヤ說了タト云心也故ニ作乳
 而去セヨト云心也四十九年三百六十會五時八教ヲ一卷
 ニヒツマイテ呈スル也又似様タル雲門對一說ト答也是モ
 五時八教ヲ一ツ **著語** 直至一此僧好ク問タ昔カラ人
 ニヒツマイテ答也 **著語** ノ不_レ了_レ得_レ子ヤト也又佛ヨリ至

今日迄佛モ說キハテ又ソト也法不斷絶ノ心也盡未來際
 有者也人今上カ一代時教ソト也座主一此一代時教ヲ
 ハ如何ナル座主モ會世又也或云已カ座主テ居テ會世
 イテ持來テ問ウカレト也或云座主ニ問工座主力不_レ會程
 ニハ_レ持來テ問カト云也葛一此僧力一代時教ト問ホトニ
 是未一代時教ノ葛藤窟裡ヲ不出ト云心也无孔一對一
 說ヲ答ル也 是ハ昆崙ノ一句トモ可謂也故ニ著語ニモ
 無孔ト云也 只畢竟ハ手モツテラシ又ト云心也 昆崙無
 縫罅ト云心也 七華一ハヤ對一說トモトケハ散々ニ作タ
 ソト云心也 又我上司義ニハ七通八達ノ義也 老鼠一没
 滋味之義也 此對一說ハ没滋味也 老鼠一ト云ハ要知滋
 味方語也 此三著語ヲ雲門ノ三句ニ合スル也 無孔一ヲ
 亟蓋一ニ **批判** 禪家一以下至成佛迄顯宗師也 欲知一
 合スル也 **批判** 當觀一トハ因在學者也 緣在師家也 曰
 トハ種子也 學者ニア_レトモ師家ニ不_レ逢_レ不_レ長生也 逢_レ宗師
 緣也 宗師ニ逢_レテ學者ノ悟ルカ曰 與緣相叶處也 此相叶

時カ時節也人々具足箇々圓成シタレ一佛性種子ハ學者
 ニ在レドモ宗師ノ雨露ノ縁ニ不達不萌也故欲知一觀時
 一昔ト云也謂之ー單ー直ー云也此對一説ハ即教一單
 一見ーソト也單傳スルト云テ別ニ物傳ル事ハ無也學者
 ノ心ト宗師ノ心ト相應ノ一ツニ成ルカ以心傳心也是カ
 單傳心印スル也釋迦一四十九年一三百六十會也開談
 一トハ頻ハ華嚴也漸阿舍也權大衆也權大衆ハ法華
 以前教ヲ云也權般若也實トハ法華ヲ云也四十九年ノ
 間如此説法スル也然ラ此僧拈一此僧力一卷ニヒンテ
 一代時教ト問ホトニ雲門モ亦紛々不解説向他云對一説
 云也紛々不解説トハ頻漸權實ヲ一々ニ不説只對一説
 ト答ルヲ云也雲門一須一也謂之亟一雲門ハ一鏃破三
 關トコソ云へ三句ヲハ不具也此三句ヲハ弟子達一鏃三
 關ト云ヲ分ツ也亟蓋一トハ向上方也向上ニモ二ツル
 也一棒一喝スルガ一ツ也又月白風清カ一ツ也隨波一ト
 ハ垂手ノ方也第二門ニ下テ説法利生スルヲ云也衆流一

トハ凡聖トモニ截断ノ一法不立處也放去一ハ放行把住
 シ云也自然一放行把住カ自然ニ一ソト也故如勅一ホ
 トニ教入義解ト度他底不得ソト也他底トハ雲門三句
 底之事也一大截一モ只消一一大藏一ト云モ只此對一
 説三字テ説キ顯スト云心也四方八一トハ何ニト四方
 八面カラ穿一ノニトモ道理ヲハエツケイ也然レトモ一大
 藏經ノ理カ此對一説三字テ不闡曲モ在ルイカ又好ク
 闡エタホトニ此三字テ一大藏經ヲ説キ顯ス也人多錯一
 是ハ邪解也森羅一方法ハ自一法印ニ出也是ヲ對一説
 ト云ヲ邪解ト云也那チ一法ヲ説タト云是モ惡イ也邪
 解ト嫌處ニ又好イ事カ有ル物也那一法ヲ説イテハナラ
 可説ソハヤ那一物ニキズカ付也非唯一トハ雲門ノ對一説
 シ不會ノニニアラス謗法罪依テ入地獄一也殊不知一古人
 ノ心ハ如此ナラサト也粉骨一ニモ此一句ノ思ニハ難
 報ソト也一句了一トハ一句下ニ了然ト悟タスハ百億劫
 ヲ超テ立地成佛セン也然レハ不妨一ソト也如何是一

只清一トハ只悟レト勸ムル也チツトモ手ナ著ソ唯對一
説くトハカリ三ヨト云也若當一此公案ヲ薦得在九ナラハ
能事終ラレ程ニ便飯家隱坐スキ也若薦不一旦伏一ト
ト云ハ處分トハ處ハコトハ也分ハ部釋スル方也又ハ判
談スルヲ聽ケト云心也薦得トハ薦取此事得ハ也粉骨一
トハ一句下了然トソ會シタラハ起百億劫先彌勤立地ニ
可成佛此思ニハ粉骨一ニテモ不足酬也一句トハ對一説
句 頌 對一説一トハ對一説答話ヲ讚歎スル也雙ヒモナ
也 頌 イト譽凡心也著手立是處力無イト云心也無孔
一這僧力頓トモ漸トモ不問一代時教ト問タハ處ハ無
孔一チヤ二雲門對一説ト答タハ重下搬ソト也只鉄搬子
ト々々トガ依合タソト也閻浮一雪竇ハ雲門宗チヤホト
ニ雲門ノ答タハ脚跟下ヲハ我ナラテハ知ミイト自負ノ笑
也雪竇ハ閻浮樹下高笑ノ居タ也サテ何事ヲ笑タソト云
へハ昨夜一ヲ笑ソト也雲門ノ機用力如此ナソト云心也
又ハ雲門ノ會シタト云下モ竜角ヲモ一角ヲコソツリエタレ

ト云心ニ笑也雪竇ノ腕力出テ雲門ニヤスリヲ掛テ云也
別々トハ雲門ノ會シタト云モ別ノ事ソト云心也又ハ雲
門ノ答處ハ千七百ノ祖師話頭トハ全ク別ナルソト也韶
陽一雲門ヲ嘆美スル也驪龍ノ角ヲハ雲門コソ得レト
云心也然トモカク角ヲコソ雲門ハエタレサテ片角ヲハ誰
かエタソト也雪竇ノエタソト也諸人亦得タソト也捨ノ釋
迦達磨モ十分ニエタトハ云イニクイ事ソト也故ニ一撮ヲ
エタトツサヘテ云カ本意 著語 活潑々トハ譽凡語也兎
也十分ニ可得不可在也 出綱云也表加ノ義ニハ
此對一説ト云語ハ死語テ無イト云心也言猶一トハ好
イ答話チヤホトニ難忘ト云心也又雲門云タハ語ヲ雪竇
ノ又云ホトニ言猶一ト云也不妨一トハ對一ト譽凡語
ソト也 不妨トハユルス語也又ハ下ヘカケテモ可看也傍觀
一餘孤絶ナルホトニ驀面ニハ難見也故此事上ヲハイツモ一
步退テ傍三ツト也此心ハ圓悟ハエ不見ホトニソバノ雪
竇カ三テ取ル也故ニ傍觀一ト云ソト也何止一トハ孤

絶ヲ猶一重譽テ云也况予何ト云事ハ在マイソト也方量
 不可在也豈有ハ是ハ孤絶ノ處ヲ抑メ云也孤絶ト云ハ
 學者カ孤絶ノ處ニ著セホトニソコヲ掃ハントテ其様ナ孤
 絶ノ處バニ在カト云心ニ如此云也又ハ下ヘカテモ云
 也錯會一此ハ雪竇ヲ云也雲門ノ對一ト無孔ト云
 名ヲ著ルハ錯リソト也結句却孔モ無イ處ニ重下極云夕
 ハ錯會一ソト也雲門一抑雲門也先僧問話モムサクトワ
 ケモナイニ又答話モムサクト對一云ホトニ泥裡ト云也
 搥ノ此語ハ抑下様ナトモ學者ニ對メチツトモ宗師ノ縫
 罅ヲ不露處ニ云語也譽語ソト也雪竇トハ雲門ムサ
 くトニタリ語ヲ雪竇依テサイニキカサルソト也四劫一不
 曾トトハ四劫トハ指盡天下八縣四劫對メ云也箇漢
 トハ指雪竇也日本國ニモ雪竇ホドノ人ハアルマイト云心
 也雪竇デ無ウテハ如此不可笑也同道一雪竇與雲門同道
 ノ者ニメ能ク知メト也知音ノ心也能有ト雪竇如ク誰
 カ此ヲ知テ笑ウ者カアラシヤト云心也雪竇ノ笑ハ知音

ノ笑也又迦葉ノ微笑カ知音之笑也非止一チヤウヨ驪龍
 ノ角ヲ折タル事カ有ルマイニ何カ其ツミタナント云者ガ
 有ラウソト也故有誰一ソト也還有一角ヲ折タルト三ル者
 ヲ證明スル人カ有ルマイソト也言ハミタリト證明スル者
 カアルマイ也啞トハ疑ウ心也雲門ノ答話ノワケモ無イ處
 ヲ云也又云ヤウヤミ夕者ハアルト云心也讚歎一雪竇ノ別
 トト云處ハソクバク雲門ヲ讚歎スル也譽凡心也須是
 此別々處ヲハ雪竇テ無ウテハエミルマイソト也有什一別
 トト云處ニ當テ云也又ハ雲門ノ答話ニ雙物カアラハセ
 對様スル物カアツテコソ別ナト云理ハ立テト云テ古則
 ヲ高フ用也在付麼トハ韶陽老人得一極ト云カ其ノ
 マ片クノ一極ハトコニアルト云也雲門得後其ノマ一極ハ
 人々分上ニ可在ソニヨト云心也更有サテ此マカタクノ
 那一極ヲハ誰ニカ分付スルソト也徳山一サテ此徳山臨
 齋モマ片クノ一極ヲハ難得也故ニ此得一極入前ヘハ
 難近傍程可退倒三千里也那一サテ此那一極ハニサソ

カト云心也故作麼生ト云也便打トハ圓悟那一極作麼
 生ト徵語ノ打也宗師ノ本分也學者ノ又ニ掃テノクル也
 評 對一ト雪竇ノ隨分此對一トノ讚嘆スレトモ工不及
 五以后ニモ此様ナ答諾ハ有マイト云心也如万ノチツ
 トモ足ヲ踏三立テニ處カ無イト云心也手モ付ラレ又也
 孤危ノ處ヲ云也如百万ノ無依ノ群勢箭先キヲソロヘテ
 居タル處工ハ何トメ向ウキソト也如此ナホトニ甚々孤
 危ナソト也古人道欲一莫將一真實這箇ヲハ欲得向入
 不問トモ只自知昔ト云也心中ニ一ツ畢足ノ將問來テ
 問ワハ第二頭ソト也問在ト答一ハ學者カ如何是祖師
 西來ナント、問ヘハ宗師モ庭前ノ栢樹ナント、答テコソア
 一真實ニ可答事ハ無イト也故ニ可問事モ无イ也宗師
 ハ只學者ノ問ニ隨トダヤカウチヤト答ルニテ也全ク是キヤト
 云テ答ウキ事ハ無イ也真實ノ處ハ只可自知也本分ノ
 處ハ直是孤峻ナソト也且道什ノ向夾山大衆云也此孤

峻ノ處ヲハ天下ノ活衲僧モ難奈也這僧也一所一此僧
 カ灵刹ノ僧ナレハコソ如是ハ問タレ故雲門モ亦恁麼ニ答
 也大似一トハ一代時教ト此僧力无孔鉄鎚ニ問ヘハ雲
 門モ重下極對一ト答ルソト也故ニ雪竇ノ頌ニ問答ト
 毛頌出スル也雪竇使一トハ雪竇ハ文章者ナル間同ニ
 事ナカラ面白云イ述テ甚巧ナソト也閻浮一知音笑也
 雪竇好ク雲門ノ答處ヲ知リスマス也故ニ笑ソト也起世
 一閻浮此云勝金吹瑠璃此曰遠山室起世日本經十卷隋
 闍那崛多達磨笈多共訣此經ハ在天藏經取字函也亦有十
 卷也吹瑠璃一閻浮樹也此樹ハ須弥南畔在ル也南閻浮
 茄トハ此ノ閻浮樹ノ影也故此ノ樹ノ景閻浮茄ニ映ス
 ルニ依テ南ハ一切物ノ色カ貴キ也故ニ此茄ヲ名閻浮
 提也其樹ノ縱廣七ノ樹七千由旬ト云ハ誤リ也南閻浮
 提ノ地廣サカ七千由旬也所以雪竇一他トハ笑人也畢
 竟笑人ハ云雪竇也且道他一以下至說話喻也サテ此何
 フ雪竇ハ笑ソト云ヘハ雲門ノ角ヲ拗折スルヲ笑也是モ

雲門ヲ踰驪龍也只得瞻一雪竇雲門ノ妙用ヲ瞻仰ノ三
 スス分力有ホトニ笑ソト也雲門道樹一如拗一相似夕也
 到這一若恁一焉能一雲門此様ナ奇特ナ語ナクハ雪竇
 毛亦此様ナ説話ハアルマイ也不二斜ニハ雲門ノ事ソト
 云也江西ハ雪竇チヤト云也雲門ニ云時ハ學者カ如此恁
 麼不問雲門モ如此説話ハアルマイト云心也雪竇一斜ニ
 雪竇見解也雪竇能ク雲門ノ意旨ヲ一時ニ頌了テ未後
 却道別々ト也韶陽一十世全ウエタト云ワイテ得ニ極ト
 ハ云々ソ學者ニ向テ云也故ニ如何ソ得ニ極ト云ハト
 云也且道那一在什一ト那一一ヲ實ニ有リ物ニノ云也
 直得一第一人ナラハ不問聲前ノ一句テ可會第二人ニテ
 言句ノ上ニ向テ會セハ鼻孔ヲハ師家ニ穿過セラレソト也
 梵竺仙ノ義ニモ那一一ハ第二人ハ不可知也然レハ鼻
 孔ハ吾カ儘ソト也第一人ナラハ聞テ可取ソト也又直得
 一此ノ七字
 ハ餘ルソト也

雲門倒一説第十五則

垂示

殺一活一捨一此垂示ハ前ノ第十二則メノ垂示
 示レ玉フ歟又記録スル人カ誤テ載スル歟ト也サテ此
 殺人刀活人劍ハ達磨以來上古之風規又今時モ無テ不
 可簡要物ソト也故云樞要也樞戸ニラト云物也人家ニ無
 テハ不可物也上古風規ハ師家方也今時樞要學者方也
 宗師一言半句ヲ以テ學者ヲ殺セハヤカテ學者上ニ活處
 カ出ル也去程殺人刀カ活人劍ソト也殺大死人也大無
 心之位也吾宗其大无心地死處ニ滯在スルハ一々ゲナ事ソ
 ト也自死處活處工出ルカ本分也捨ノ宗師モ學者モ殺
 活カ無テハ不可可也且道如今那一
 上ハ此古則カ即活人チヤソ試舉者ヨ也

舉僧問雲門不是目前機亦非目前事時如

何門云倒一説

僧問一此僧八前二一代時教ト問也此問八第二問也雲門ノ對一説ト答
ル處テ聽テ迷悟無イト心エテ一重高ウ向上ヲ問也不是
目前機亦非目一時一機ハ教家ニハ智ト云也能觀ノ智
也始覺位也事ト云ハ境也所觀ノ境也本覺位也禪家ニ
ハ機ト云ハ心ノチヤツト境ニウツル處ヲ機ト云也其當臺
ハ間不容髮處也一切山河草木ヲ事法ト云也悟テ見則機
也サル間畢竟語モナク迷モ無キ時如何ト問也サテ佛モ
四十九年ノ間一代藏經ヲハ何ニ事ヲ説シテソウト云ハ
ソコヲ倒一説ヨト答ル也此僧か見解ヲ呈ノサテ復師
家ヲ探テ問タルホドニ雲門モ殺人劍ヲ以テ學者ノ問處
ヲ切テケテ倒一ト云也顛倒一説シタト云心也此僧か
賓家ニ居テ主家位事ヲ作ノ問處ヲ雲門モ作家ナリ問
如此答ル也倒一トハ顛倒シタ事ヲ云ト云心也捻ノ
目前機テモ無ク目前事テモ無クハ何ニソト、か又
テ可着也機トハ只離言句直叶本分云機ト云也

著語



時一只モ問ヘカ一ト跳リヲトリテハ子ユシテ一重高ウ問
フヲ云也如此問テノ用ワト云心也倒退一此僧カ雲門
ニ云ワレテ倒退三千スヘキソト也是下へ掛テ云也又ハ此
僧か問處へ雲門モ依テ不可付ト云也雲門モ倒退三千
里センソト也平出トハ學者ノ問處ト宗師ノ答處カツ同
シ様ナト云心也雲門ト這僧トカ同シホトノ者ソト也又
前對一與此倒一ト同シ様ナト云心也捻ノ平出ト云
ハ鋸クツノ兩方エ同シホトツ、落ルヲ云也歎出トハ雲
門ノ此僧ニツメラレテ倒一ト白狀スル也不得一倒一
トト云テ此僧ヲキツトモ不許也荒一雲門ノ慈悲ノ故ニ
落草スル也餘リ慈悲ナル批判 這僧一這僧作家ノ禪
ホトニ路テモ無イ方へ行也 客チヤホトニ如此恁麼
問也頭邊一頭邊トハ前面ト云心也這僧前面ニ一代時
教ト問タル處ヲ云也情益トハ十物ヲハツ九ツハ心エ
テニキツト不審ニサウト云テ問ヲ云也此是呈解トハ不自
前機不目前事ト已か見解ヲ呈ノ問也吾見解如キハ迷

五十二

三六

毛無ク悟モナキニサテ佛ハ四十九年間何ヲ説キ玉フテ
 雲門モ對一トハ云ソト見解ヲ呈ノ問也藏鋒問ト
 ハ學者己カ機鋒ヲ藏テ問師如此問タラハ云ハニト思
 テ師家ノ處ヲ探テ藏機鋒問也故云藏鋒門々々汾陽
 十八間ノ中ニハ無イ也呈解問ノ異名也若不是雲門一
 這僧カ藏機鋒如此問タ處テハ雲門ト云作家ノ宗師テ
 無ンバ這僧ヲバ何トモエセイソト也他トハ此僧ヲ云也
 雲門有トハ此様ナ難處ヲ逃ル手段ヲ具シタル人ソト
 也他既一捻ノ宗師可答事ハ无學者不是目前一不是一
 ナント云問ヲ將チ來シバ不得巳ソノ問ニ應スルテコソ
 アレト云也何カ故ニ作家一科云所由也作家ノ宗師ハ學
 者カ來レハ明鏡ノ如現胡漢ヤカテ辨正邪也古人道欲
 一莫一只自知セヨト云心也何以問一學者一代時教ト問
 へハ宗師ハ何ニト答ントソト答語ヲ聞カン用也然トモ
 全ウ答ヘタテハ無イ也一代時教ト問ウ後へニ就テ對一
 一ナント答ルニテ也從上諸一法目機起也向イノ學者ノ

機ニ目也捻ノ雲門ニ不限從上諸聖何レモ是カ法チヤト
 云テ一法トリ出ノ與几事ハ無也那裡一禪道ト云モノハ
 取出ノ付與人^ス事テハ無イ捻ノ禪道ト云テモ可與你事
 ハ無イ物ナレバ衆生ノ迷ニ曰虚妄造罪業也汝若一罪
 業ヲ造ルホトニ地獄カ出ル也去問一切業縁自作自受ス
 ル也其様ニ此事ハ自知スル者チヤト云支證也古人分一
 是ハ引雲門語也古人指雲門也若論一不^レ此事ト云物
 ハ全ウ言句上ニハ無イ也若言句上ニ在几事ナラハ三
 乘十二分教ニハ言句カ無カラウニコソ然ラバナセソノ言句ノ
 上テ不悟ソト也又其様言句上ニ此事カ在几事ナラハ更
 何一祖師西來ノ不立文字直指人心ナント云テ何ノ用
 ソト云也前頭一這裡一對一說與倒一トハ只一字ノチカ
 イチヤカ何ニトシタラハ許多ノ手卷万別ハ在ソ此コノ聲訛ノ
 處ヲ見得シタラハ了事能畢ノ納僧テアラニ也且道一向學
 者徵起ノ云也所以道一宗師說法ハ處ニ隨テ盡ラカクチ
 ヤホトニ向ノ根機ニ應メ說法ヲハニタル者也捻ノ宗師ノ

說法ニ定範ハ無イソト也 不是目一科云以下皆別判公案也 只消一當頭一點トハ倒一說ノ一点也 這僧力如此問ウ處テ倒一說ト云テ彼カ問處ヲ点破ノクハ也 若是具眼一一点一若這僧カ具眼漢ナラハ一点モ這僧ヲ謬スル事ハエミイ也 此僧カ不具眼ナルニ依テ謬セラルソト也 他トハ指僧也 問處一答一不是ト問夕處カチカイヌソト也 故ニ問處カ諸訛ナラハ如何ニ向上ニ答ヘタリトモ答處モ諸訛ニナラテハ不叶也 故得恁麼ト云也 何ト向上ニ答夕トモ學者カ不會則ハ死語ソト也 其實雲門一此僧力前ノ對一ト答九處テ心得テ不是目前一亦非一問也 目前機テモ無ク目前ノ事テモ無クハサテコソク本分ソト此問話ニ至極斷出入也 然ルヲ又雲門ノ倒一說ト又斷ルハ騎賊馬趕賊者ソト也 有者錯ト是ハ邪解也 此問ハ主家カラ學者可示語 這僧カ賓家テ居テ主家ノ語ヲ示ホトニ所以雲門一有付一云也 ヤレ夕ハ事十云ソ死ルヨリ急ナル事カ在力如此倒一トスルハト雲門云也 這僧問一前

對一說ト云處テヤカテ心エテ能ク問夕不是一亦一然ヲ雲門一別ニ不答前答話ヲ一字換テ倒一ト云也 雲門一他底トハ此僧見解ヲ如此云テ一時ニ打破セシ爲也 到這トハ雲門答話ヲ時ノ學者トモカ殊勝ナト思テ又執着センホトニ此見解ヲ破シ爲ヌニ如此云也 本分ヨリ三ハ倒一說ト向上ニ說ケトモ只好肉一ソト也 何故一何ニト本分說クトモハヤ片言モ出レバ言迹カ顯ル也 言迹カハ顯レハ異途之所一也 言迹上ニハ必ス人力議味思量ヲ着ル者也 サル間言迹ヨリ異途ハ起リ出ル也 白雲万里此四字蜀本ニハ削ル也 設使一付無言也 サテハ一向ニ言句無イカ殊勝ナカト計リ心エンホトニ又一向ニ言句アルイテモ無イ也 言句無キカ本分ナラハ露柱燈籠モ殊勝ナ事テ可看カト云也 誰カ燈一露一ヲ看テ悟夕者カアルカト云也 只畢竟此心ハ有言ニモ無言ニモ不扱ニテ還會一也 轉ト云ハ迷ノ一氣ヲ破テ入悟ニ處ヲ云轉也 動ハ參也 明自己始言句落處可知ト云心也 又轉

動トハ機輪ヲ轉動ノ活鑿々
 地ニ到始言句落處可知云也
 頌 倒一一分一此僧力不
 是目一亦非ト問々
 几處テ雲門ノ倒一ト答々ハ分一節ソト雪竇ノ云也
 分一節トハ竹ヲニツニ打破テサテ合セタカ如ク也此僧ノ
 問處與雲門答處カ如合符節也同死一雲門與學者同死
 同生ノ爲此事說示入心也訣字ハ睡庵作使字時ハ决
 斷義也决ニ斷テ三セルト云心也訣字時ハ說示入心也
 君トハ此事ヲ云カト也八万一世尊拈華迦葉微笑ヨリ
 尔來東土六祖々テ三十三祖チヤカ只一物ヲ傳へ來ルソト
 也灵山八万四千ノ大衆ノ中ニモ迦葉一人コソ鳳毛十
 レ餘八万四千ノ大衆ハ不會程ニ非鳳毛也三十三人ト
 ハ迦葉カラ祖々相傳ノ此三十三人ノ祖師達コソ皆入
 虎穴手段ヲ具シタル人ヨ雲門モ如此手段ヲ具スル也別
 々トハ此三十三人ノ境界ハサツハト餘人トハ別々ソト
 也又ハ雲門ハ尋常ノ人トハ別ナソト也擾々一此事ノ境
 界ヲハ議味思量ヲ著テ擾々忽々タルホトニ水裡ニ如取

月也故二不會得也我上司義ニハ雲門是オトニ擾々忽々
 ト和泥合水ノ說示セトモ學者カ工不會也水裡月ト
 ハ只認 著語 放一此倒一說ヲハ雪竇モ不弁得云心也
 影云也 七華一七通八達ノ義也又何ニト向上ニ
 モ說ケ護倒一說トモ言句ニ顯レハ散々ニナル也須弥
 方語ニ遠而遠也言ハ尚遠イト云心也我上司義ニハ古
 則境界ヲ云也向上ニノ立處高イ處ヲ云ソト也卷盡一
 一代時教ヲ盡ク此倒一說ニ說示盡ス也在你一在ト
 ハ就分一節云也其々一節ハ在你一較在我一カ云也雲
 門ノ邊ニモ圓悟ノ邊ニモ學者ノ邊ニモアルソト也半河
 一半トツコニモ在ル也又云マツニツニ成リタト云心也
 把手一揚雪竇之語也雪竇ハ知音チヤ故二分一節ト云
 ソト也我上司ノ義ニハ時學者ト雲門ト把手共行也又
 下ノ句へ掛テ同死同生ノ處ヲ云也泥裡一雲門同死同
 生シタル處ヲ云也學者トワケモナク和泥合水シタル處ヲ云
 也著甚一訣ニタルト云ホトニ訣ニタル來由ハトコニアルソチツト

モシラスト云心也放你一死同生スル手段ヲモ不許也
 你トハ指雲門也我上司義ニハ下句ニ掛テ云也你トハ
 灵山大衆ヲ指ス也羽毛トハ迦葉獨父ニ似タト云心
 也又八万四千大衆ハ同ホトノ者チヤト云心也太慈ト非
 鳳毛ト云ホトニ威光也漆桶トハ灵山八万四千衆ノ
 ミナラス其様ナシカキ者ハイカラホトモ如麻如粟アル也唯
 一我獨得タト云心也圓悟機也又自他不得唯自知セヨト
 也一將ト一人タニ大功ナニ三十三人ニテハイカメシ事
 カナト云心也三十三人ナカラ一將難求入チヤト也野狐
 一ヲソロコイ人バカト云心也三十三人ナカラ同ニ穴ノ狐
 ト云心也有什ト別々ト云處ニ當テ云也少賣トトハ市
 ニテ物ヲチツト賣得利ヲエテ誇フ云也一任ト雲門ヲ云也
 何ニトモ云ニ任セタト云心也何ニト別々ト云ハントモハカラ
 イソト也青天ト此事ノ上ハ明歷々トシテ有ルト云心
 也迷頭ト水裡月ト云處ヲ云也吾カ頭ニ迷テ認景物ソ
 ト也着忙トトハ是ホト青天白日ナニ擾々忽々タルヤト

云也言句上ニ就テ西ヤ
 東ヘタツ子アリクヲ云フ也 **評** 雪竇トトハ雲門モ不妨作
 バカリテモ無雲門モ作家ト云心也於一句ト便ト倒一ト
 ト云句下ニツイテ分一節ト云カ捨ノ優劣ハ無イ也分明
 放ト雲門倒一トト云處テハ尤可打處チヤヲ結句分一節
 ナント云テ放過一着與他把手トソト也他トハ與雲門
 共行也他從來ト他指雲門也圓悟ナラハニヤ打テクニ處
 ヲ雲門ハ從來放行ノ手段在ルニ依テ只學者ノ為ニ入
 泥入水同死同生欲令悟也所以雪竇トトハソコヲ雪竇ノ好
 ク知リスニイテ分一節ト頌出スル也其實トト只要ト無他
 トハ更ニ無餘事也餘事ハ無ク只偏ニ為學者解粘去縛抽
 トソト也學者ノ知解情慮ヲ盡ク掃ハント也如今却ト
 然ルカシヨウシノ事ハ亦分一節トモ云ヘハ其言句上ニ取
 付テ生情解ホトニ粘上ニ漆粘楔上漆楔也只如岩頭ト只
 如ト云ニ字ハ餘ル也雪峯雖ト岩頭不許雪峯語也不與
 ト是モ與上同ト不許雪峯語也縱ト大悟スレトモ大用現

前世サレハ同生同死ハエセヌ也若非全一全一ノ大自在ヲ
 得ル底ノ人テ無テハ與學者同生同死ハニ難イ也學者
 ト同死同生ノコソ活處エハ引出サン也與你トハ學者ト
 也何故一他トハ雲門也全機透脱スレハ何ニトシタ事ソト
 云へハ得失是非浚漏ヲ離レタル人也此様ナ人テ無テハ
 大用現前ハエセマイ也先ツ我カ足本カツヨウテコソ同生
 同死世ニ也故洞山云若一向上人ノ真偽ヲ辨セ下思ハ
 三種ノ滲漏ヲ以テ試ヨト也此三種ノ滲漏ヲ離タル人
 ナラハ向上之大善智識ナラシ也イカテ悟タ人モ此ノ習氣
 ハ殘ル也見滲漏ト云ハ見ハ見解也我コソ悟タ下思フ
 見解カ作滲漏機カ轉轉々無イ也故機不離ト云也墮
 在一悟々々下モ殊勝邊ニ滞在スルカ爲ニ毒海ト云也情
 滲トハ智常一物ノ善惡ヲ分別スルヲ智トハ云也サテ
 此事ニ指向フ方ヲ向ト云也此事ニ背ク方ヲ背ト云也
 善キ方へ向フ時ハ善ニ思キ方へ向フ時ハ惡イ也サレホ
 トニ偏枯ナル也取捨念在方也取捨念了レハ見處偏枯也

或云智一情生スレハ智隔タル意也宗師智ハイツレモ明歷
 々ナルヲ情カ生ノ掩テ智有向背也左様ニ情カ生スレハ見
 カ一偏ニ枯著ク也說法利生スル方也體妙一悟テ右チ
 說法スル時キ言句ヲ妙ニセントスレハ失宗旨也故ニヤカテ
 正中偏ト下ル物也滞在言句失宗旨也終始トハ終ト云
 カ正位也始ト云カ偏位也當機暗昧ナル也滲漏ト云ハ
 煩惱名也又漏トハ些子モ煩惱カアレハ菩提ヲ漏失スル
 心也宣已一已トハ指諸人也洞家ニモ濟家ニモ此様ナ
 ル言句ノ差別在ルカ在ルヲ其ヲ能ク知リスレテ右チ
 同生同死世ト云也又有三一玄中玄ト云ハ古塔主ハ意
 中玄ト云也向上之處也林際宗第一句ト云位也雲門ノ
 衆流截断也躰中玄ト云ハ建立ノ方也林才宗ニハ第二
 句ノ位也雲門至蓋軋坤也捨迷立悟方也句中玄ト云ハ
 和泥合水メ垂手方也林際宗ニハ第三句位也雲門ノ隨
 波逐浪也古人到這一這境界ト云ハ全機透脱之境界也
 遇生一學者カ生スレハツレテ生ニ死スレハツレテ死ルル也向

虎一トハ宗師ノ身命ヲ不惜學者ニ身ヲマカセテアエモ
 凡ヲ云也虎口一ハ學者ノ前ヲ云也放得一放得一雲門
 ハ放行ノ手脚ヲ具ノ千里万里隨一也你トハ學者ヲ云
 也雲門同生同死ニ凡風情如此ソト也何故還一八万
 灵山八万一也是ヨリ以下ハ教外ノ衆ヲ云也八万四子
 ハ鄉穆庵カ註塵勞病コソ云タレ灵山聖衆ニハアラス其
 ナラハ百万ナントコソ云ヘケレ也一抄云灵山八万聖衆中唯
 有迦葉一鳳毛而已也南史云宋一釋鳳毛也當世一ト云
 也善爲一王國常侍トハ廢王國爲常侍也誅ハ文躰也誅
 重凡心也其人德ヲ譽ル也武帝一超宗殊有鳳毛トハ此
 迦葉鳳毛ソ古詩云朝一詩一欲一池一引鳳毛之類也昔
 日灵山一四衆トハ四來衆ヲ云也世尊一唯迦葉ノ三獨
 破顏微笑スル也餘者不知一トハヨノ八万四子ノ衆ハ何
 宗旨トモ不知ソト也故雪竇道八万四一三十一ト云也
 阿難問迦一世尊傳一トハケリヤウ舍利弗目連等ハ死ナ
 レタル間師兄ナレハ袈裟ヲハ迦葉ノ傳ヘタルコサニシ法藏ヲ

ハ阿難我コソ傳エタレト自負ノ傳金襴一ト問也故迦葉
 倒一著ト云也言ハ別ニ傳凡物カ在ルカアラバツキタラセ
 ト云也或云迦葉ニ召レテ應諾スル処ノ物ヲツキタラセ
 ト云心也阿難ト召ス処テ應諾スル処ヲ倒却門前刺筍
 著ト云也阿難逐悟トハ此コテハ未悟也遂ニハ悟也已後
 祖一西天一三一也古人道不_レ雲門是這一雲門ハ古人
 ノ云如クナ_レ虎穴手段ヲ具シタル人ヨ故ニ能ク同生同
 死スル也宗師爲一雲門ニ不限_レ拵ノ宗師タル者カ爲_レ人
 世ニハ先ツ如此入_レ虎穴底手脚ヲ具ノ拗曲録木床上坐
 學者應_レ機說法セ_レンヤ也捨得一捨得一ハ宗師ハ慈悲ノ
 故我身命ヲ不惜捨得_レ今學者計較情塵打破依_レ虎頭拵_レ虎
 鬚手段ヲ具セ_レテ大安樂ノ田地ニ可_レ令到也然ラハ始
 テ可得此事也你トハ何レモ此コテハ學者ヲ云也這般田
 地トハ計較情塵漆桶等ヲ打破スル処ヲ云也是力大安
 樂田地也具七一七事ハ武士ノ七ツ物ヲ云也七事ハ弓
 矢刀劍甲冑等ノ七種ノ兵器ヲ云也此ノ七ツ物ヲ指ス

ハ武士中テモ大勇夫テ无ウテハエサ、又也七ツシ一モ欠
 ハ大將軍テハ无イ也此ハ喻也如此大氣驟ノ者テ无テ
 ハ同死同生ハエセ、イソト也雲門ノ大機大用ヲ具ニタレヲ
 喻テ云也高者一以下学者ノ氣ヲ三テ云也其實無他ト
 ハ餘事ハ无イト云心也只要一休トハ学者也籠頭トハ
 牛ノヲモツラ也角馱ハ背ニ物ヲ馱ノ角ノ如ク高キヲ云
 也何ツレモ学者ノ智解情慮ヲ喻工テ云也卸却トハ卸ハ
 脱也馱ハ負荷也平田一此一道ノ神光ト云物ハ無始以
 來永々却テモ不昧人々具足々々圓成ニタレ物ソト也然
 ルヲ只学者カ知解ヲ生ニ回テ灵光ヲ昧ス也知解之雲
 覆テ暗也別々ト云ハ学者ニ氣ヲ著ケン爲ソト也擾々
 忽一此擾々忽々タル中ニ出身ノ路活人之機カ在ルヲ
 自知セヨト云也雪竇拈ト拈了トハ此公安ヲ拈ニ了テ教
 人自一自去ルトハ自己ニ却テ令悟生機也生機トハ活処
 也莫隨他ト你若一トハ他ノ語言ニハニ墮スルナ你若一他
 ノ言句ニ就テ求メハ擾々忽々トノ水裡月ヲ取ルカ如ク

ナラシソト也如今一微起也作麼一トハサテ何トノ平穩
 ニ作シソト云エハ放過一着セヨト也本分ノ上ニハ可參事
 ハナケレ共去ナカラ不平穩チツト參ノ三ヨト云也天
 放過一着トハ知解情慮ヲ打破ノノケヨト云也

鏡清吟咏機第十六則

無示

道無一捨ノ道ト云物ハ智ニモ不智ニモ不屬物
 也道ト云事ハ非他物ソ何トモ名付シ様モ无ニ

依テ道ト名也知多トモ不言不知トモ不言ソ真實不議之
 道ハ太虚豁然トノ如洞豁然ハ太虚空ノ向モナクキワモ
 无イ貞也是カ道ノ貞也其ヲ是非セハ横徑ソト也智ト
 云ハ妄覺也一念カ不圖起ルカ妄也不智ト云ハ無記也
 此智ニモ不智ニモ不拘大虚ノ豁然トノ明白ナル処カ
 道也此真實ノ道ニハドコニ可置足処カ无イホトニ立者孤
 危也ト云也此道ノ上ニ著是非横徑ソト也智不智ニ不
 屬処カ無横徑也法非一トハ傳法ノ偈ニ法ノ本無法ト

云也如此云へハ無法力即法也然ラハ離見聞也故言思
 一スト云也言思モ断絶ニタラハ見聞覺智ハ入ルニイ也道
 無横一ト云ハ前ニ云至道無難ト問物也揀擇力即横徑
 也立処ノ義也若能一トハ道無横一立者一ナト云処力
 即荆棘林也解開一トハ法非一言思一ト云処力即佛祖
 一也如此ハヤ道トモ法トモ云へハ荆棘一佛祖ノ結縛
 ト作ルホトニ是ヲ透一ニ解一ノ到得ノ穩密田地也此透
 過ニ解開スル処カ穩密田地ト也然ラハ諸天捧華一
 外道潛窺一ラン也終日說一トハ穩密田地ヲ云也自朝
 至暮肩屎忽闌行住坐卧上カケツトモ蹤跡无ソ自由自在
 ナル也於此展啐一用殺一也只隱密田地ニタニモ到得々
 ラハ何事ヲ行ニタリトモ行ニタテモ在ルニイ也天何ト終日
 說テモ說タテモ在ルニイ也如此自由自在ニモ啐啄一殺活
 一具足ノ学者ヲ接スル手段力在也直繞憇一如此自由
 三昧ナルモ更須知一一手一也建化門中トハ放行方也
 只方行ニタテ、ワ不叶放行把住セイテハ也故一手一

ルト云也擡トハ放行也擡トハ把住ノ方也放行把住ノ
 如此振舞モ猶較一ソト也未十分テハ元イソト也故若是
 本分一此様ニ何ニト向上ニ振舞モ本分ノ上ヨリハ没交
 涉也依モ付又事ソト也作麼生一サテ此本
 分事ト云ハトコホトソト云へハ試舉看ト云也

舉僧問鏡清學人啐請師啄清云還得活也
 無僧云若不活遭人怪笑清云也是草裏漢

僧問一啐啄ト云二字ハ鳥ノ卵ノ事也内カ啐スレハ外力
 ラ母カ啄ノ破卵同時ナソト也捻ノ啐啄ノ機ト云ハ磁石
 之如吸鉄兩方無心ニ相合也譬へハ豐嶺之鐘霜降レハ
 鳴カ如ク無心ノ相應也禪話ニ用ル心ハ師家与学者機
 之相叶ニツ同様ナル処ヲ云也此云心ハ位卑ナレトモ我
 悟ウニ和尚說キ至へト云心也清云还一トハ若啄世ハ
 死ニカセシラント云心也底心ハ請師啄セヨト云ハ借他力ホ

トニ死漢ニカ作ラニスラウト云也僧云若一ナセニ生キイ
 テハソウ若不生人怪笑セラレント也此僧カ生キハタツテ天
 地之間ニ弥輪ノ云也清云也是一ト云テ此僧シマ抑几
 也此僧ノ活処ヲサレ **著語** 無風一啐啄ト云処云也本分
 バコソ草裡漢ト抑也 **著語** ノ上ニハ何ノ可問事モ在几
 マイニ此僧カ將問來ホトニ無風起浪何ニセンソト云也你
 用一僧云語也相構テ其様ナ見解ナフコソト云也其様ニ
 許多ノ見解ヲ用テ何ニカセン也割トハ竹針也此僧カ啐
 啄ト云タル急処ニ當テ好ク云タト云心也買帽一着風
 使帆ナント、云類也向者分量ヲ好知テ答タト云心也相
 ルトハ見ル心也將一彼カ問ニアテカウテ云タハ將錯一
 ソト也抑鏡清也不可一此モ抑鏡清也推ニナメテ皆死漢
 トハナ云ソ若死漢テ无イ者カアラウスラウト云心也相帶
 一トハ此僧カ別ニ可云処ヲ若不活一ト上ノ語ニ就テ
 云タホトニ我カ不會計リテモ无イ治定鏡清ヲモ引キソ
 コナハント云也撐一此僧カ生キハタツタト云也擔一別

ニハタライテ語言ニ取り著テ云ホトニ擔板一ソト也果然
 トハサレハコソニツカウ云ハント思タレバ如案云タワト也上ノ
 相帶スルノ語ニ掛テ可見也自領一ハヤ言句アラハサバ鏡
 清モ草裡漢ソト也放過一草裡漢ト云タハマタ放過ニタ
 ナリニヤ三十棒打テク **批判** 鏡清一先ツ鏡清ノ師兼
 シモノヲト也故ニ不可也 **批判** ヲ云也与本仁一疎山一
 輩同時ナリトハサル百丈ト云人ニ三ヘテ得旨可然好キ朋
 友ト切啐琢磨シタル間此様常以啐啄一開示一又善說法
 スル人ヨト云也本仁泉本仁禪師也白水本仁疎山匡ト
 ハ洞山ノ弟子也玄沙ト大原孚トハ雪峯ノ弟子也示衆
 云大一須一啐啄之暇トハ自利ノ方也啐啄之用トハ利
 他ノ方也自利ノ右ニ化他ニ赴テ利他ハ用也是コソ真
 納僧ト可稱也如母欲一子欲一トハ母ノ啄スル時子モ
 啐ニ子啐スル時母モ啄ニ啐啄同時ナル心也 有僧一母
 啄一於和一鳥ハヤ母啄ニ子啐ノ破印鳥ニナレカサテ和尚
 ノ分上ニハ何ニ邊ノ事ヲ成ニ得ルソト云也清云好一鳥

二作スニテヨト云也言ハ只使学者悟ラレムルニテヨ是コ
 ソ好テ消息ヨト云也僧云子一於一如此子啐母啄スル
 学人分上テハ成得何處事ソト也清云露箇面目トハ印
 ヲ啄破シテ悟ラレムルハ今面目ヲアラワサニテヨト也所
 以鏡一所以二字ハ餘ル也啐啄之二字ハ鏡清ノ好ム處
 也故ニ這僧か好ク知テ問也サテコソ袖僧門下客ト云也
 會他一所以一鏡清門下客ヤホトニ屋裡ノ事ヲ會得ノ
 此僧か如此問也学人啐一此問洞下謂之借一也曹洞宗
 ニハ鳥ノ事ヲ借明我宗ト云也那裡ニカ一トハ圓悟ノ
 何ニカサワ在ンソ子啐母啄ノ自然ニ恰好同時ナ些子モ
 前カラアテカウテスル事テハ无イ也鏡清也好可一拳踢心
 眼トハ相撲ノ事也相撲ト云ハ手テハル力足テフミタラスカ
 不間不容髮心眼相照ノコソ可勝也此鏡清モ相撲ノ上手テ
 ヤカテ向イノ人ノ作畧ヲ三テ取テ便答テ道还一也其僧
 一此僧亦知機變二句下一圓悟此僧ヲ譽ル語也有活若
 不活一ト云也清云也是一^一等一^一等トハ三世諸佛歷

代列祖モ拽泥帶水ノ說法スルカ中ニモ鏡清ハ真ノ惡疎
 ノ手脚ヲ具シタレ漢ソト也譽ル也這僧既一此僧有實一
 者ヲ何ニトシタレハ鏡清ハ草裡漢トハ云ソト也所以作一
 作家手段ハミツ如此ナト云也如鑿石火似閃電火也得^二
 位又薦一位間ハ如擊一似一ソト也搆得一搆到也到得
 モセイ不得テモアレ未免喪身失命ソト也若恁一ソト也所
 以南院示一所以之二字ハ蜀本ニハ削也南院ノ示衆ハ
 引類明拳則也諸方只一不具一也啐啄之眼トハ自他ノ
 方也不具一トハ利他之方也諸方ト云ハ世間ノ人ニ掛
 テ云也皆如此ナソト云也有僧一如何一南院一作家ハ不
 啐一トハ作家本分ノ上テハ可^ナ何之啐啄事モ無イ也故
 啐啄スルハ師家モ学者モ同時失スル也僧云猶是一此僧
 カ心ハ啐啄同時ナラハエテコソ可有失ト云ハ学者カ疑處
 也南院云作一トハトコカ你カ疑處ソト云也僧云失此僧
 亦出機云失ト欲ト也此義ハ次丰也只南院ハナニトモ御
 打有レ失テハ不可看ト云心ニ此僧ハ南院ヲ云失也南

院便打其僧不肯ト云也不肯トハ不會也院便趕出ソト也僧右一有二僧云南院捧折那トハ南院ノ捧カ折テハアルカマタナニゴキナソト也雲門ノ心ニハソレナラバニタカニ打テクレン者ヲト云也且道一此僧豁然トメ有省分ト云心ハトコソ且道ト此僧ニ云也其僧一此僧力重テ南院ニ三エント云心ハ我レ已ニ有省分ホトニ為致謝也然レハ南院已迂化レ玉フホトニ却見風穴也風穴南院上足也故ニ礼拜スル也穴云莫是一麼也風穴ノ知テ云事ハ旧ト啐啄同時底ヲ問フ僧テハ无イカト云也僧云是穴云休一會ルトハ昔ニハ何ト云事ヲ會得スルト問也僧云某一ソウ分別ニサウソウナニ如灯影一ソホクトノサウソウタト云也當時如此ナト云ホトニ今ハハヤ分別ニ會得ニタル処カ聞ル也故ニ你會セリト云也且道是一向夾山之学者云也此僧都一自一トハサテ甚麼ノ道理在テカ風穴向他道你會セリト也大衆ニ徵赴ノ云也後來翠岩拈云トハ翠岩拈南院之語云也南院雖一争一トハ南院ハ運籌胸中説ケト

毛餘リ向上ナホトニ悟ル者カ少イト云心也風穴拈ノ云トアルハ愚イ也翠岩初メハ南院之語ヲ拈レテ又風穴之語ヲ拈ノ云也故此風穴拈云南院ト云六字ヲ風穴之語ヲ拈ノ云ト可作也風穴之鈍遲ニ振舞也此僧カ如灯トト云処ヲ劈脊打着他如何物ヲト云也他トハ此僧ヲ可驗物ヲト也拈トハ風穴之云當時問先師啐啄同時ト僧トト云処ヲ拈ノ云也若見此一便見トトハ此語ヲカニモ心エスマイタラバ這僧ト鏡清ト問答之処ヲ見得セント也諸人作一諸人ハ夾山之大衆ニ徵スル也你諸人ハサテ何ニト振舞テ他ノ草裡漢ト云事ヲ免エンソト也他トハ鏡清ヲ云也所以雪竇トトハ如此免得頌古佛一カ多キホトニ雪竇ノコヲ好知頌スルノ看ヨト云也頌對一古佛トトハ世尊降生ノ天上天下唯我獨尊ト云々ヲ聞テ雲門云我昔日若レ三レカハ一棒打殺与狗子喫却世レメント云也是即釈迦老子遭貶剥処也雲門如此云カ古佛家風也對揚八問答之義也有問答則是非貶剥カ有也貶剥

トハヲトニハイテヨセツケヌ也雲門之古佛ヲ貶剥スル様ニ
 鏡清亦此僧ト問答ノ貶剥スル也今鏡清門下計テモ无
 イ古カラ有也子母ト生下スル端のヲハ子モ母モ無心
 ニノ不相知也故ニ子母タニモ不知サテ誰カ啐啄スルソト
 也主賓トモニ不識也啄覺ハ母ツ、ケバ子覺スル也啄ハ鏡
 清得活也無ト云ヲ頌スル也覺ハ這僧若不活ト云ヲ
 頌スル也啄覺ハ未離殼間猶在殼ト云也這僧活処ヲ不
 許也重遭ト鏡清モ不啄出這僧モ不活ホトニ清云也是草
 トト云カ重遭ト也這僧カ鏡清ニ重テ被打也天下ト天
 下衲僧モ何トモ此コ
著語 言一古佛ノ家風ト云処ニ
 ヲハ名ヲエツケテキ也 就テ云也雲門ノ古佛ヲ云
 ヲ又雪竇ノ此僧ヲ抑下スルホトニ言猶トソト也予古
 就家風云也但是カ古佛之榜トソト也莫謗ト好ト也抑雪竇也只ヲ
 ニナメテ謗ウセウス事テハ無イト云心也鼻孔ト曰悟自負
 語也雪竇鼻孔ヲハ吾カ穿却セシ也吾カ、ト云心也八
 棒ト是ハ捻ノ不審ソト也稜伽云古人謂八棒便是八棒

十三棒便是十三棒云木林云打罪人棒數也此モ圓語接
 學者手段也對ハ同ト云心也大棒テハツ打タハ小棒
 テ十三打タハ對揚ノ心也又十三棒可打者ヲ少シ罪ヲ
 免ノ只八棒打ツト云義也或云大棒テハ度打レシヨリハ小
 棒テ十三打レシト云心也你作ト向學者云也被貶剥作麼
 生ト云也又你作トハ雪竇入バカリ貶剥ノ雪竇ハ貶剥
 ハ逢ウニイカト云也放過ト此一著ヲ放スルホトニ故便チ
 也即不ト不相知ト云処ヲトカメテ云也爲什ト也天然ト
 ハ子母トモニ不知トモ自然ニ無心ニ啐啄同時ニ恰好ス
 ルト云也相要スル事テハ无イ也教家ニハ定禪悟々々
 者過去熏習カ目テ頓悟スル也吾宗ハ豈然乎也百雜碎
 トハ啐啄ト云処ヲ百雜ト打破ノノト也又此僧ノ
 外殼ヲ百トセン也老ト子母不相ト是誰トスルト老婆心
 切ニ云タソト也且莫ト去實ニソウナ思ソ又活スル人モ
 可有也死漢ト計ハ不可思又活漢モ可有也道行ト啄覺
 ト云ホトニ道什麼ソト也啄覺ニ得ルト云モ落在第一也

何不_一在殼ト云ホトニサテ何ニトテ不出殼學者ニ向テ云
 又雪竇在殼云ホトニ雪竇工カケテモ云也錯トハ抑雪竇也
 雪竇ノ草裡漢ト云処ヲ錯ト云也便打トハ此ヲ打ツ也
 又此僧力錯キヤホトニ僧ヲ便打カトモ可見也兩重_一重遭
 一ト云ホトニ兩重公_一ソト也又ハ此著語ハ餘タトモ云也
 三重四_一トハ賤剥ト云イ在殼ト云イ重遭_一ナンド、云
 程ニ此様ニ云イ居ラハ三重四重計リテモ在ルイ百千
 重モ可有ト云也放_一可打処ヲ不_一打名邈スルトハ放過_一
 タト云也不須_一トハ名邈スルト云処ヲ不_一許也其様ナ名
 邈スル者ヲハ取り舉ケヌト云心也還有_一徒ラニ名邈ス
 ト云カ名邈_一得_一几底ノ者ノアリヤ若名邈_一得_一几モ也是
 一也千古_一トツコモ那一物ト云心也填溝_一是ホト弥輪
 スレトモ人 **評** 古佛_一雪_一也捻ソイツモ前ノ一句ニ公案
 カ不會也 **評** ヲハ頌_一了_一凡_一是出頭來_一トハ善知識ヲ
 云也直是近_一トハ學者ヲ云也若近_一万里_一ソト也學
 者カ近傍_一シタト云ハ遠而遠_一ラニ也万里崖_一ト云ハ遠而

遠ト云方語也纔出頭_一トハハヤ宗師モ已出頭ト云ワハ落
 草スル也直饒_一七_一ナル大善知識ト云モ出頭_一トハ不_一消
 一_一ソト也又ハ七_一ハ_一ナル灵利ノ學者ト云トモ鏡
 清ハ不_一消_一也消_一ハ用也一担_一トハ一トヒ子リニモ不_一足
 云心也雪竇道古_一不_一トハ引雲門證也古佛有_一トハ
 今雪竇ノ云々テハ无_一イソ釈迦老子下生ノ時如此雲門ノ
 云テ佛ニ酬得_一几事在_一ルホトニ鏡清モ草裏漢ト云テ此僧
 二酬得_一テ恰好ナル也唯我獨尊トハ破_一方法_一故_一一法_一処也
 方法唯一法ト云心也貴要_一是_一ハ動_一干戈_一致_一功勞_一太平_一
 几テハ无_一イ本分ノ太平ヲ云也煩惱ヲ退治_一ノ成佛_一テハ无
 イ也唯其_一煩惱ノ上カ太平自己ノ佛_一ソト也不_一動_一于_一戈
 太平カ本分ノ太平ソト也如此方_一雲門佛_一ニ酬得_一テ恰
 好_一ソト也所以_一啐_一啄_一之機_一皆_一トハ啐_一啄_一之在_一ル者_一ハ皆
 是古佛家風_一ソト也若達_一此_一トハ達道ノ者_一ナラハ便可_一
 一_一躅_一也黃鶴_一嬰武_一湯_一ハ風景ノ面白_一也其_一コヲ
 拳倒_一之躅_一倒_一ノノク_一ハ奇特_一玄妙_一ノ処_一ヲモ掃除_一ノケ_一ヨト

云心也如太一近一如太一擬一トハ大宗旨本分ノ座敷也本分ノ上ニハ少モトバカウラハ大火聚ニ近ク如クナル也疑擬セハ太阿劍ヲ以テ喪身失命スル如クナルヘキ也又本分ノ當位ハ如大火聚如太阿劍ナホトニチツトモ止足疑々ノ手著ラセヌ也治定燎却面目喪身失命セシ也此箇一方能一ナソト也苟或一トハ正法眼ヲ失却スル者ヲ云也上ノ透脱ノ得天解脫者ハ此鏡清ノソ其様ナ人ヨト云也決定構一這般ノ説活トハ又是草裡一ト云也其滞在スルカ愚イ也對揚遭一則是一一賓主問答ノ処ニ便有賤剥也謂之一賓主問答カ在レバハヤ是非賤剥カ无テハ不可也雪竇深一此ヲ知リスミイテ雪竇兩句頌出スル也兩句ハ古佛一對揚一ト云ニ句也以下ハ雪竇ノ老婆心ニ落草スル也故ニ未右只一ト云也雪竇註脚ヲ下ノ三セシムルソト也子母一是一也母雖一子雖一ト母カ啄スルモ兩方无心ニ唯天然時節當來レタニテ也如此各不相知ハ當啐啄之時是誰一スルナント、就言句云イ居ラハ出雪竇未

一在ン也未右句ハ天下衲僧徒名一ノ句也如此三タラバ天下徒名邈スト云ハレシ也何故不引証也香巖獨脚頌ハ在傳灯光子啐母一子覺无一トハ子母无心ニ兩方カ時節目縁テ啐啄スヘキ時キ啐啄スレバ鳥ニ作テ出ル其シヲ同道唱和妙玄獨脚ト云也母カ唱レハ子カ和ル也獨脚ト云ハ古今之不審也雪竇不一打葛藤道啄ト云時ハ此一字ト在モ無害也捻ノ打葛藤道啄ト云カ也下ニモ覺ハト在ルホトニ然ラバ此一字ト云カ餘ル也爲什麼雪一ソト云ヘハ此僧カ我ハ随分活シタテヲ云ヘトモ真實ノ活処工ハ未出ホトニ雪竇此ヲ好ク辨見シスミイテ猶在ト云也雪竇向一閃一トハ雪竇ハ問不容髮具眼目別緇素辨端一入サレホトニ這僧カ何ニ下活シタテヲ云トモ聽テ知也端倪トハ端的也鏡清道也一雪竇ハ重遭一ト云也草裡一ト云イ重遭撰ト云ハチツトノチガイヌテトモ難処チヤ人々此ヲ着カミヨト云心也鏡清道也一トハ草裡一ト鏡清ノ云々ハ人ノ眼睛ヲ披テ云々ナント、云也是ハ

此チツトモ不動処ヲハ先ツ置ク白浪一ハ放行方也此事ノ跡綸ニタレヲ云也サテトツコモ白浪滔天ナラハ誰カ有テ可答語也此垂示カアメリ把住ニツヌタ程ニ少ニ放行ノ方ヲ云テ本分ノ田地落著セ用也底心ハ此舉則カ放行之方チヤホトニソコニ結成スル也試舉看ヨト云也

舉僧問香林如何是祖師西來意林云坐久

成勞 僧問一捻ノ此問ハ多ニ禪林類聚ハ祖師西來ノ問カ百三十在ル也祖師ノ意ト問タモアル也此ノ

僧問ウ心ハ人々直指人心見性成佛ニテ我ト佛ニ作ル事ナラハ達磨西來ノ无用チヤト云心ニ問也林云坐一ヲウサアレハコソアケクニハニ損ニタレト云也坐久ケレハトヨ三テ好イ也坐久ケレハ辛勞ナ也捻ノ此答語ハ義味ヲ不可著也只鉄楸子ト可着也著語モ鋸解秤錘トスル也是レモ鉄楸子ソ**著語**大有トハ西來意ハ昔ヨリ人ノ疑フ事ソト也猶有一マダ其西來意ヲ問カ西來意ヲ

問テ何ニセソト也魚行鳥飛一坐久一ト向上云トモ言句ニ出レハ蹤迹ガアル也合取一香林ニ云也始カラ不説好ラソト也狗口二字ハ餘ル也合取好ト也又ハ狗口好三字ヲ削テ合取作家眼目トモ置テ可見也是カ尤好イ也或ハ狗好ノ二字ヲ削テ合取口セヨト可着也狗ノ字ハ狗ノ様ナキタイ口ト云心也又作家眼目トハ此答語ヲ云也鋸解一トハ解不得**批判**香林一微示答語也坐久之方語也沒滋味之語也**批判**一ト云処ヲ諸人還會スヤ若ニ會得ニスマイタラハ百草頭上ニ明祖師意罷却法戰于戈也然ラハ天下太平飯家穩座之座敷也若也不會ト云也古人一古人行脚スルハ好キ友ヲ扱テ同行同伴ニテ諸方之大知識ニ參尋スル也撥草一撥草トハ學者知識ヲ尋求ル風情也瞻風ハ善德善風ヲ瞻恋スル心也是時雲門一香林得一トハワザク西ノハテノ蜀ヨリ出テ參ル也与鵝胡一鵝胡信効ニアル也智孚禪師事也福効人也嗣雪峯也鏡清越劬在也道愆禪師也永嘉陳氏嗣竜牙道也

香林鶴胡鏡清曾參此老報慈乎後方至雲門一也親得一
 トハ如影隨形隨身ノ雲門說法ヲ聽聞シ玉フ也他語一
 大悟スル一雖脫ト根器ハイカメシイ人チヤトソ也居雲一也雲
 門常一是什麼香林當一雲門是什麼ト云カ殊勝ナソト也
 如此云処テ香林下語也何ニ度モ下語スレトモ雲門不許
 也弄精龜トハ第六ノ意識之上ヲ云也意識之上テ云事
 ハ何ニト向上ニ説クトモ意路カツカホトニ弄精龜也故終
 不相一ト云也一日忽一我會也トハ香林自云也門云何
 不一香林會得シタラバ何ソ向上ニ一句ニ道將來ラサルト
 云也又住一トハ雲門會下ニ住スル也此三年モ十八年
 ノ内款也雲門室一雲門大机辨ヲ垂ル事ハ十物ヲ八ツ
 九ツハ遠侍者ヲ悟ラシメニ爲ニスル也隨処入作トハ遠侍
 者隨処卒ト參メ悟テ取ル也雲門凡一雲門ノ一句一言
 ヲ説キ玉ヘハ皆遠侍者ノ処ニ記録ノ被置也捻ノ雲門
 ハ言句ヲ記録スル事ヲ嫌イ玉フ也故ニ記録スル者ヲ
 三テハ必罵リ逐ワル也故香林以紙爲襖雲門一言一句ヲ

説キ玉ヘハ紙襖書シテ置也故収在スト云也香林後一
 水昌宮トハ殿名也智門祚一智門ハ本浙人也浙ハ唐土
 之東ハテ也蜀西ハテ也東ハテヨリ西ハテ工參尋スル也
 故ニ香林道化ノ天下ニ盛ナル事可知也雲門雖接一雲
 門接人雖多中ニモ此時代ニ香林ノ一流カ最盛ナソト也
 飯川一也我四十年方打一トハ此事ニツイテ工夫无餘念
 ヲ云也我トハ香林也如此打成一片ニコソ悟テ在レト
 云也又悟テ右モ打成一ナルソト也凡示衆云大一要帶眼
 一トハ具眼ノ心也眼ハ正眼也正眼トハマツスクニ物ヲ三
 カ正眼也此正眼テコソ分縹素又ハ知識ノ善惡ノ淺深ヲ
 ミン也サウシテ右ニ先ツ可立志也捻ノ行脚セシ者餘リ
 无面目テハ不可可也釈迦老子一釈迦ノ菩薩回地ニ在
 仁時一言一念ヲ發スルモ皆是不立志云事ハ无キ也立志
 トハ誓願ノ心也佛モ四弘誓願ヲ立ル也一切菩薩モ此
 四弘誓願満足セイトハ成仏セイト誓也衆生无边誓願凌煩惱
 无边誓願断法門无边誓願知无上菩提誓願證謂之四弘

一也後來僧問一科云對梳說法スル也此祖師西來意ノ
 答話ニ不限此様ニ言句ノ妙ナル人ヨト云也室内一
 ト云ハ別ノ物テハ在ルイソ我等カ五蘊身中ニアル那一
 物ノ事也ソコヲ問タル也此一道神光ト云物ハイツモ人々
 脚下ニ放テ有也三人證龜一スハハヤ悪ク作タト云心也
 ハヤ一蓋ノ灯ト云ハハ參差スルソト也三人證龜一トト
 ハ无龜國ニ證龜成一也三人云事ナル間一國カ皆龜ヲ
 爲驚也此答凡心ハ一蓋燈ト云ハハヤチカウタト云心ニ
 云也衲衣一占上同心也本分事ヲ云也鵬月一鵬月ニ火
 ヲ以テ燒山其灰ヲ田ナンドノユエニセ用也是ハ本分理也
 是コソ衲衣下事ヨト云心也或鵬月トトハスツト燒キ尽
 之テ洒々落々ト作テ何ニモ无イ心也衲衣下事ト云テ
 ハ何ニカ在ソト也古來答一祖師西來以意ノ答話ハ多
 クトモ香林ノ答話カ坐斷一也無你計一トハ答話テ坐
 斷人舌頭ホトニ此上テハ何計較ノ道理ヲ可作ソト也僧
 問如一可謂言无一句一トトハ无味談キヤホドニ開口用ガ

无イ也義味カ在テコソ也坐斷人只故无你一也要見一无
 味之談ナル間要見便ミヨ若不見得切忌一也會セヌト云
 テ无尽解會ナ作ニソ此事ノ上テハ不會却テ近ソト也
 香林一作家トハ雲門也雲門ト云作家ニ遇タル間故ニ
 雲門ノ手段カ在也故ニ香林モ一句ニ具三句也人多錯
 一付邪贊主也九字与文字音カ同キ故ニ邪解者カ坐久
 成勞ト云ハ九年面壁スルト云心キヤト云也此時ハ坐久成
 勞ト可讀也何ニカサテハアラソト也不見他一他トハ香林
 也香林ハ脚踏一人ナル間些子モ佛法ノ知見解會ヲ作
 ノ九年面壁シタナントハアテカウテ云テハ无イ臨時應用也
 所謂法一法幢トト云々意キヤトト也雪豆目一ハ勞力不
 多ト云方語也風トハ指拳則也拳則ニ回テ頌出スト云
 也或云回風吹火トハ物ヲスル次テニソハノ物ヲキヤツトス
 ルヲ云也是ヲ傍瞥語ト云也福本ニハ傍字ノ下ニ有瞥
 字也此公案ヲ頌ル次ニ紫胡刘鉄磨ヲ打レタル事ヲ云ホ
 トニ回風吹火傍瞥指出スト云也一个半ヶト云ハ頌ノ

首ニアル一ヶ兩ヶト云カ此工ニキレテ
 カキツラウト云也故此四字可削ソト也 **頌** 一ヶ一トハ坐
 ヲタニ好ク會得シタラハ一ヶ兩ヶ乃至千ヶ万ヶ六道之衆
 生ニテ成佛セン也然ラハ脱却籠一卸角一ヲラソト也
 籠一トハ馬ノヲモツラ角駄ハ牛ノヲモツラソト也尤轉一
 トハ此公案ヲ不會者ハ尤工取リニワシ右工取リニワシ鬼
 子ヤ角子ヤト言句ノ後隨テ欲會ホトニ紫胡劉鉄磨ヲ打ツ
 様ニ打テクレント云也紫胡劉鉄磨ヲ尤一右一自由自在
 義ヲ具足シタルト思テ問工ハ劉鉄磨ハ就磨云ト計心工
 テ莫顛倒云其色ニ和ノ即打也此梳縁ソト也紫胡ハ十世
 ニウツタソト云へハ走ル馬鞭ト云心也劉氏也鉄磨異名
 也磨ト云物ハ一切物ヲスリツクス也此劉鉄磨ハ作家ニ
 テ諸方ノ善知識ヲクダホトニ磨ハ元來尤轉 **著語** 何不
 スル事ハ无也故ニタハ事十御ツキアツソト云也
 久一ト云四字ヲ會得シテ成佛センナラハ千ヶ万ヶ衆生
 ハ何ソ行ノ不成佛ト云也或云何一トハ此千万ヶノ衆

ハ不會何不行ソト也如麻一成群一トハ乍去餘佛カ多
 テモ何ニセンソ也又ハ不會ノ者カ多ト云心也從今一脱
 ニ卸ス上云ホトニ洒々落々タルヘキ也还体一トハ雪豆ハ
 籠頭ヲ脱ニ卸角駄トトニ休息スルカト云也猶自放一トハ
 隨後來ルト云ホトニ猶不弄得云心也影々一トハ尤一右
 ト云ホトニ也影隨形響隨色也便打トハ隨後來ル処ヲ打
 ツ也山僧一更一トハ回悟之梳也山僧ハ拄杖子ヲ拗折
 ノ打タミ一ト云心也賊過一指雪豆也紫胡ノ如ク打タ
 ント云タモ遲イト云心也故ニ賊后弓ト云也又ハ紫胡
 打タモ遲イト云心也便打トハ回悟ノ雪豆ヲ打也又ハ
 紫胡打鉄磨也喚トハアラアスナヤ打殺サ **批判** 雪豆直
 シソト也鉄磨工モ雪豆工モ掛テ可見也 **批判** 雪豆直
 間不容髮直下ニ此舉則シ撥出ノ教你見也聊聞一便一
 トハ如此念汝見也故聞着語便會世ハ始得ニ也不妨一
 トハ方能一トハ雪豆ハ香林ノ孫ナル間此公案ヲ聽テ
 心工テ如此道也若能トトハ向夾山之衆云也雪豆如ク

聞舉着直下二會去ラハ休等モ雪豆、搦ニ不妨奇特ナラ
 也一了兩一脚一角駄ヲ卸ノ義味思量ニ不涉則ハ洒々
 落々ト少生死所一聖凡情解ノ所縛ヲ不被上ニ佛祖可^{カキ}奉
 仰无ク下モ絶自巳ト云心也然ラハ一^{カキ}如他一相似ソト
 也何必一如此恁麼會世ハ千个万个ノ三ナラス、尽大地衆
 生モ皆如此奇特ナラシ也前佛トト云ハ過去未來ノ佛モ
 皆如此作佛スルト云也或於一便トトハ不會ノ者力言句
 ノ上テ作解會紫胡ノ打鉄磨ヤウニ打レシ也其實一何ニ
 トモ云ハハヤ声ニ出テハ便可打也紫胡參一同參トハ紫
 胡ト岑大虫トヲ云也諸方皆一此刈鉄磨カ前テハ齒ヲ
 食イ立ツル者力无イ也他トハ鉄磨ヲ云也一日紫一紫
 胡聞之ヤツキヤツヲ行テ云イ折テク^レト思テワサ^ク去
 訪也莫便是トトハワト^ク劉鉄磨ト云者テハ无イカト問也
 磨云不敢トハ不肯心也イヤサウモサウヌト云也胡云无
 磨云和一也磨ハ轉セイテハ不可^レ物^クヤホドニ就磨字云ト
 心得テ莫^レ顛倒ト云也胡和一胡ハ左轉一自由三味ヲウ

ルト云心ニ問ハ就磨云ト心得テ云ホドニ和聲便打ツ
 ソト也香林答^リ却云坐^レ也此坐久成勞ト云答話ヲ九
 年面壁ト云心ヤト云テ若恁麼ニ會得ノ居ラハ左轉一
 ルテアルキ也且道雪一微ノ見スル也无事一无ナラハ好イ
 言ハ滋味思量ニ不^レ涉雪豆、頌出スル意旨ヲ會得セシ也試清
 一トハ学者ニ云心也或云无事好トト云七字ヲ可削也

忠國師無縫塔第十八則

舉肅宗皇帝問忠國師百年後所須何物國
 師云與老僧作箇無縫塔帝曰請師塔樣國
 師良久云會麼帝云不會國師云吾有付法
 弟子耽源却諳此事請詔問之國師遷化後

帝詔耽源問此意如何源云湘之南潭之北

雪竇著語云獨掌不浪鳴中有黃金充一國

雪竇著語云山形拄杖子無影樹下合同船

雪竇著語云海晏河清瑠璃殿上無知識雪

竇著語云拈了也肅宗一此肅宗ト云ハ誤也代宗也問忠國師一トハ國師欲入滅

先キ一日以師且之義代宗乞假御入り在几時國師問一玉フ事ハ百年之右所須一ソト云也御一期ノ右ハ所須何事カ御座サウラソ被仰付ヨト云也是平常之問也然
シ忠國師无風起波為老僧无縫塔ヲ作テ賜ワレト云也无縫塔ハ无縫罅也此塔ト云物ハ非他物也示本分之物也
帝曰請一代宗毛利根ナル人ナヤホトニ无縫塔トハ口物

カ方ナ物カ塔ノ様子ヲ御出シアレト云也國師良一此良久ノ居几間カ无縫塔ノ様子ナヤカ會シタカト云也帝不會也國師云吾有一耽源好ク此事ヲ知タソ詔ノ問ヘト云也而ノ迂化之右帝詔ノ問也本録ニハ帝召應真入内奉前詰問之真曰良久聖上會麼帝云不會真述偈曰湘之南潭之北中一如此在也湘之南潭之北ト云ヲ評ノ中ノ邪解ニ或ハ相ハ是相見潭ハ是潭論ト云義也相見譚論之處カ全ウ无縫塔ト云心也或云相是相劫之南潭ハ是潭劫之北トモ云也相劫南之ハテ潭劫ハ北之ハテ也无縫塔ト云物是ナレハ尽乾坤大地カ一ノ无縫塔子ヤト云心中有一トハ此南北ノ間ニ黄金アルト云ハヤカテ尽乾坤カ无縫塔ト聞工夕也黄金トハ即指无縫塔也无影樹下一トハ无影樹モ合同船モニツナカラ无イ也无影樹ハ指國師也合同船ハ指帝也言ハ本分之上ニハ何ノ祖モ帝モ可在ソト云心也瑠璃一トハ帝不會ヲチツト嘗テ云也本分ノ座敷ニハ何物カ在テ可會ソ也サウジテ可會事ハ

无也故二帝不不會不が好不イ也湘之南一雪豆著語云一トハ
 掌ハ隻ハ不鳴者ソト也独独猿猿樂樂ハナラ又物物チヤト云心也帝
 不不會云テ問ハハコソ如此煩煩ト云イ出出世世不不問此様ニ六
 借敷湘南潭北ナシトハ不可云也中有黄一雪豆著語一无
 縫一ト云物コソ山形挂杖子ヨト云心也国師无縫塔ト
 云イ耽源ハ黄金ト云イ雪豆ハ挂杖子ト云也何ニモ非
 他物本分ヲ云也无影樹一雪豆着一本分之上ニハ祖モ
 帝モ无イト云ホトニソコヲ太平ノ処ヨト云也帝ト国師ノ
 処ヲ答テ云也ア、太平時代ニ作テ目出度イト云心ニ
 海晏河清ト着語スル也瑠璃一雪豆著語一捻ノ拈了也
 トハ拈出ノ義モアリ拈却レケル方モアル也此ハ拈レケ
 タル方也何レノ瑠璃一ソレヤ打破ノケヨト云也又此着
 語ハ瑠一此句ノマテハハ
 无イ也捻頌へ掛着語也 **著語** 頰撥一未死先キニ死後
 然一帝ノ筋无事ヲ問テ治定曲世事ヲ云ハセソ工井果然
 トハサレハコソ起模登一也指国師云也老々一国師ノヨトナ

ハ无フマタ此様ナ振舞ヲスルカト云也不可指一抑国師也
 イカニ人カ問ハトテ其様ナ落処モ无イ事ナ云ソト也把
 不一トハ是モ云国師也取りモ不定ト云心也好与一帝
 向国師好ウ云タト云心也停囚一云国師也良久ヲ停囚
 一云也會麼ト云ヲ長智ト云也捻停囚一トハ囚人ナシト
 カ久ウ停囚則智惠々簡力出来テアケクニ抜テ行者也此
 ニ云心ハ国師ノ帝ニツメラレテ指東西チヤ指南北チヤナシ
 ト、无筋事ヲ云也直得一トハヨウキ捧テ重イ物擔へハ
 タワム也謂之匾一也物ヲモエ不言口レベウテ居ル負也頼値一
 不不會コソヨケレ本分ノ上テハ可會事カアラハヤト云也當
 時一抑帝也帝ノ一撥メツメタラハ會麼ナシトモエ言ワマ
 イ物ヲ然ラハ教伊一也説不得方語也サウ国師ヲ説不
 得ナラセテコソ却較些子ナレ也頼値一帝カノサケナコソ
 頼ナレ伶俐人ナラハ禅床ヲ掀倒セラレシカ鈍痴ノ漢ナレハ
 コソ不不掀倒値ウ也何不一トハ国師モイカニ帝王也トモ
 何ソ不不捧ヤト云也又ハ本分草料トハ公方ヨリ指定テ

賜ル恩給也草料トハ馬ノ豆マテ賜ルヲ云也莫捺一我
 シハ不説人ニヌリツテナニセンソト也放過一天子チヤ
 ホトニ放ニ申ス也可惜トハ帝ノ國師言下テ可會処ヲ不
 會ニテ耽源工問フ処ヲ云也果然一トハ問耽源ト云夕
 トテ星ノキヲ認テ問イテラハ認定一物ソト也子兼一云
 耽源也耽源モ良久ノ聖上會麼ト云ホトニ云也落在一初
 ヌハ問國師又今問耽源ホトニ第二第三ト云也也是一上
 ニ云ト同心也兩々一耽源初メ良久ニ又湘之南潭之北
 ト云ホトニ兩々三々ト云也又ハ國師ト帝ト耽源トヲ云
 也半開一トハ道理ニ叶ウモアリ不叶モ有ヲ云也又湘之
 南一ト云処ヲモ云也一盲一トハ國師ノ耽源雪豆ヲ引
 擲ウト云心也果然トハサレハコソ隨語一フト云也独掌一
 トハハヤ言句ニ出テ云へハ何ニト向上也トモ隨邪一ト
 者ソト也故ニ作什麼ト云也上是一何ソ必スニモ充一國
 ノミナラン支天支地ソト也無道一ト云去トコニ其様ナ事ハ
 アルソト也是誰一其様ナ事ハ誰カ分上ノ事ソト也天地

ノ間尋ルトモ充一國ホトノ黄金不可有ト云心也拗折一ト
 ハ口悟ノ梳也ニヤ其犬ヲ拗折ノクレン物ソト云也也是
 一抑雪豆也无尽ノ物ヲ以テ比ノ云ホトニ起模一ソト也
 祖師トハ國師ヲ云也无一物本分ノ座敷ニハ祖師モ喪
 ノ无イソト也關梨一國師ハ喪ニ夕ニ耽源ハ何ニト云ソト
 也關梨ハ耽源也洪波一白浪一トハ海晏河清ト云ホトニ
 ヤレアルホトニ大波カ打ツモノソト云心也海晏河清ト云処
 シ猶較一ト云也咄トハ无知識ト云処ヲ咄破スル也口
 悟ノ梳也賊過一雪豆拈却ニ夕カソロコイソト也賊后弓
 也言猶一トハ瑠璃一ト云語ヲ譽テ惡テ云心也又サキ
 ニハサウハラセテ**批判** 肅宗一爲太子時トトハ少年ヨリ
 シナシト云心也佛法ズキシテ參禪ニワル人也國
 有一巨盜トハ大盜ヲ云也又ハ指安録山也偕拋之二字
 シ福本ニハ所逐ト成也後都洛陽也然トモ唐都洛陽ト
 云事ハ无イソト也不ニ之説也肅宗授政トハ是モ无イ事
 干ヤカ肅宗ハ灵武ニテ御即位アルカソレハニ云カト也灵

武テ即位ノ一、京へ上リ玉フ夕也。是時忠一今香巖道一トハ此白崖山ノ事也。香巖慕忠國師此二在スル也。故香巖道トハ白崖山也。四十餘一道行一國師ノ道行カ京都一テ聞エ夕也。上元二年トハ肅宗ノ即位ノ六年スツト也。勅中使一此時内裡工入レニイラセラレテ以師礼甚夕敬重スル也。嘗与一无上道トハ至極ノ道理ヲ説也。師退一國師ノ退朝ノ時キ帝アリニ殊勝ニ思テ自ラ三度師ノ車ヲ推シ玉フ也。朝臣一欲奏一不便トハ帝王ノ身トメ不_レ宜事ヲメサルト云テ大臣トモカ欲諫トモ工不_レ奏也。國師朝臣_レ慍色ヲヤカテ知テ具他心通人ナ_レ間先キニ見_レ聖奏曰我一我天帝尺ノ堂前テ下地ノ天子ヲ三_レハ粟散天子如クナソト也。如粟散ナ_レト云心也。富貴榮華ハ如閃電一ソト也。切利天ハヨウ下ノ天テ有_レルサエ如此ナル也。况魔醜首羅カ居_レ天ナ_レトハ八万劫之命ヲ保比ス_レハ如閃一ソト也。粟散天子トハ多_レイ心也。又輪王國民ハ自報自受也。小國王ハ自ラ散粟民ヲ美也。故ニ粟散國ト云也。聞_テ之帝愈加

一也。及代宗一臨御ハ即位也。接伽之義ニハ臨御ト云ハ皇帝ノ上_レ位ヲ云也。御ノ字ハ天子一人ニ可使也。代宗モ父ノ肅宗ノ如クニ忠國師ヲ尊敬スル也。復延一也。十有_レ一随一也。至大曆一スル也。大曆ハ代宗ノ年号也。此十六年目ニ國師ノ遷化ニ玉フ也。山南一青銚山ハ忠國師ノ法眷也。嘗奏一他_レ青銚山也。帝ニ此青銚山ヲ御召ニ在_レト奏スル也。故ニ帝三度ニ詔ス_レトモ不_レ赴常罵一青銚山忠國師ヲ利名ニ貪着ノ人間スキヲメ天子ヲ且那ニ持テ布施ヲ取_レ无道心ナ_レ人ナ_レヤト云テ罵ラ_レ也。如此有_レハ國師ノ實ニ名利ニ耽リ玉フ様ナ_レトモ全クサテハ无_レイ佛法ハ國王大臣有力且那ニ付囑セ_レテハ廣ハ流布セ_レ又者也。乞食ケ_レテ居_レハ如何ニ道德カアリトモ流布セラ_レミソト也。國師於一三朝トハ不二曰當作_レ二朝也。謂肅宗代宗也。三朝ト云ハ玄宗肅宗代宗三人ノ爲國師也。玄宗未相見也。他家父子肅宗代宗也。批傳一傳燈録ニ所_レ考ハ此所須何物ソト云フ問ハ代宗ノ設夕_レ問也。若_レ又國師ニ如何是

十身調御ト問タラハ肅宗問ソト也十身見獲嚴十住段一
 菩提身ニ願身三化身四力時身五相好莊嚴身六威勢身
 七意生身八福德身九法身十智身也国師縁ト辭代宗ト
 八国師ノ代宗ヲ辭スル也乞暇行テ辭ノ故也代宗問ト
 所須何物ト問タハ平常ノ問端ソト也然ルヲ這老漢无
 風起浪却道尔无縫塔作也且道白日ト此事ト云物ハ白
 日青天明歷々是ホトニキツカトアル物ヲ何ニセソ无縫塔
 ナント、六借敷云テト云心也做个塔使了トハ只一基塔
 ヲ作レト云々計か好ラン也便了トハ宜ラント云義也故
 爲什麼却トトカムル也代宗也ト代宗モ作家テ好ク云々
 ソト也又国師モ好ク答タ也奇怪ハ良久ノ処ヲ云也良
 久ノ処ハ玄中玄ト云処也此些子ト云処ハハ難參禪也
 大小大ト云ハ罵語也下人大字ハ可削也北人罵人語也
 ヨニヨウ大テ在タ物カ小二成タト云心也被他ト直得
 トトハ帝ニツヌラレテ口ヲヒツカステ物ノ不言イタカ然
 レトモ這老漢チヤニ回テ良久ノ會麼ト云テ又ケタツト也若

悲此老漢幾平弄倒了ソト也弄倒了トハナラフレン也多少
 ト邪解者也国師良久之処コソ无縫塔ヨト云也若恁ト
 此様ニ會得世ハ達磨ト尽キソト也若謂良久トハ不言居
 ルカ會禪タテアラバ啞子モ會禪タテアラシカト云也豈不
 見ト引良久之類也无言ハ禪テ无イト云支證也良久カ
 无言ニハ似レトモ无言ト計心エハ悪ラン也外道ハ伶俐
 ナ者テ良久ヲ三テヤカテ此事ヲ心得ル也不問有ト外道
 カ心ニハ佛有言ヲ答ヘハ有言ヲハ問不申ト云イ无言
 ヲ答ヘバイヤ无言ヲハ問イ申サヌト云テ佛ヲ陷シ料ニ如
 此問イ申ス也ソコヲ世尊モ聽テ心エテ良久ト至ウ也又
 外道モ良久ヲ三テヤカテ悟也故礼拜贊ト也阿難ト阿難ハ
 漏未尽ホトニエ心エラレヌ也故ニ外道去テ后世尊良久ノ
 処ニ於テ外道ハ有何所證而言得入トト問ワル也世尊
 云世ト是ハ世尊ノ外道ヲ贊歎スル語也被着ニ鞭行ク
 ハ非良馬也不着ニ鞭先見鞭影行コソ良馬ヨト云也外
 道カ見良久悟事カ如此也良久ハ此事ノ影也人多向ト

良久ヲ真實、无縫ト思ハサテ也五祖ト拈トハ无縫塔語
 ヲ拈ノ云也前面右面尤邊右邊ト云ハ无縫塔ノ前後尤
 右ヲ云也珍珠瑪瑙ハ塔ノ飾リ也本録ニハ真珠ト有也
 真与珍意同也東邊是ト西ト中ト拈ノ釈迦ノ智行ハ支
 殊普賢也於陀ノ知行ハ觀音勢至也智、支殊行、普賢也支
 殊普賢ハ此土ニ化ヲ助ル菩薩也觀音勢至ハ浄土之化
 ヲ助ル菩薩也衆生、日用三昧、普賢行也何事テモアレスル
 事ガ普賢ノ行也此行ト云ハ智カラ出ル也塔ノ飾リ尤
 右佛等ヲ云ホトニ中尊ハ釈迦ト可云ヲ有箇幡子トヤツ
 ト別、物ヲ云カ殊勝ナソト也胡惠々々トハ幡風ニ被吹テ
 鳴色也又ハ鈴ノ鳴ル色トモ云也因師云會ト帝、不會ト
 云カ却較些子ト也且道ト武帝ハ帝、類ナル間引也拈
 ノ上拈語、虞模勻ナル間普賢支殊ト作々カ好也且道ト
 徵、衆云也因師云吾ト季豆云独ト是ヲ可削也此テハ不
 合也湘之南潭之北ト云下ニコソ着語ニタレト也代宗不
 代宗ノ不會事ハ且ク置クサテ耽源ハ还テ會麼ト問也耽

源ノ會ニタレハコソ詔ノ問之トハ云ハレツラウト云也只消ト
 トハ只此請、塔様云事ヲ用ル也尽大地、人不奈何也消ト
 ハ用心也五祖先ト拈トハ拈、此无縫ト云也你是一国ト一忠
 因師ハ一天下之師トシテ何トシタレハ我ハ不云弟子ニ
 問エトハ云ワル、ソト也因師迂ト此意トハ公案、意也源便
 ト胡言漢語トハ拈ト罵人語也又ハ抑トツ揚トツスルヲ
 云也此コノ心ハ胡言漢語ヲ引テ能ク无縫塔ノ道理ヲ
 說也其故、國師弟子ナル間自然、因師說語ヲ會得スルニ依
 テ一頓ニ頌出スル也相庭事苑出存時不二曰出存時、三
 字ハ去色ニ可呼之也字、躰相似乃訛謬耳下之湘之字ノ
 下ニ可在也湘之南ト中ト无一瑠ト也耽源名ト也時仰
 山ト言重トトハ此耽源ハ言重ハ卒忽ニ物モ不也性
 トトハ性カ扁急ト惡疎ノ人ナル間不可犯也故ニ工不
 往去ト參性空禪師也、有僧問性ト此答語コソ本分之答
 語也此答語ハ西江水ノ答語ト同物也僧云迂ト東語西
 語トハ杜撰不ト云方語也言ハ今時、質長老コソ其様

十事ヲハ可云杜撰十事ヲチ兼賜ワツト云心也空乃一
沙弥ハ仰山也山後トハ仰山此時沙弥テイテ不審ニ
思テ此答詰ヲ拳問耽源也寸繩モ无テ千尺之井中ニア
ル人ヲハサテ何トソ出エニソト問也耽源云咄痴ト仰山
ヲ云也エツバカ、誰カ井中ニ在ルソレイト云也仰山不
仰山天問鶴山乃呼惠寂山應諾瀉云出了也仰山因此
也瀉山ノサア出タハト云処テ悟ル也我在耽源ト瀉山トソ
ト也也只是這ト耽源ノ頌ヲ見テ邪解ノ者カ云也相見譚
論トハ誤ル也相見之時ハ色ハ章也別之時ハ色ハ想也
相見譚論之処カ全ウ无縫塔ト云ハ惡也所以道トハ
中間ニ有テ无縫塔トホトニサテ雪豆モ如此云也帝与國
トスルハ无影樹トソト也帝不ト遂ニ瑠トトハ帝不會カ
好イ可會事カアラハト云心ニ瑠瑠トト云也有底道相是
ト中有トト云ハ八尽乾坤大地カ此无縫塔ト云心也頌
官ト頌官家三字ハ蜀本ニハ削テ只管ト有也是カ好イ
也又頌官家トハ衆寮トトテ張臂頌作立テスル者ヲ云也

其等カ敗眼顧トヤレ這个是无縫トヨト云也這个トハ
有黄金克一國コソ无縫トヨト也其情ニ以情見會世ハ
何トト云トモ合ウマイ也義味思量ヲ着テ見スル事テ
ハ无イ也只如雪ト雪豆四轉語ヲニヨ何トト會セシ義味
思量ハ不可入也然ヲ義味思量ヲ以テミントスルホトニ今
人殊ト也古人トハ指雪豆也又ハ耽源ヲモ云トト也且
道湘之南ト四悟夾山大衆徵起ノ云也此耽源ノ頌ヲ每
句作麼生作麼生ト着力可看也若如此見得世ハ大安樂
田地ニ至ラン也平生慶快ナラン也湘之南ト雪豆道独ト
不得トトハ四悟雪豆着語ヲ云也爲人不得已説ソト也
中有ト雪豆云ト古人道識トトハ雲門ノ語也拄杖子ト
云ハ這个也這个ヲタニ識得ニタラハ一生トト也无影ト
雪ト一時トトハ雪豆晏河清ト云タコソ无縫トトハ面玲
瓊ニ推ニ開テニスル也瑠瑠ト雪豆ト一時トト此語ハ雪
豆着語ヘモ掛テ可看也又ハ耽源ノ頌ヘモ掛テ可看也
不妨トトハ此頌難見也然トモ雪豆ハ兒孫トト間見得

ヲ好イソト也只是有一トハ何ニト向上ニモ云へ言句
 ニ出レハ錯認ムル処カアル也故ニ隨語生解也至來一却
 較トトハ雪豆拈了也ト云カ好イソト也着語トモハ錯テ
 認モセヨ末右ニ拈了也云カ最モ好イソト也雪豆分一雪
 豆一時ニ着語ニ了テ天后面ニ
頌 出ノ置也然トモ三
 七トハニ箇无縫塔ヲ頌出スル也
 若カ難イ也若又見得セハ縫罽カ可在也故ニ見返一ト
 云也澄潭一蒼竜ト云物ハ澄潭ニハ不居也言ハ无縫塔
 一良久ノ処ニハ无ト云心也サテ澄潭不居トモ三可居少
 コ、カ着眼処也サウ云ハハヤ跡カ出來ルホトニ別ニ无縫
 一ヲ指出テ三也層落々影一是コソ此塔様ヨト云也此
 コヲ好ク會得セハ在々処々突ルトノ无縫塔ハ可有也
 故ニ千古ト云也
著語 這一一无縫一ト云カハヤ一縫
 初无造右无壞也 成夕也スキカ有也大小一下大
 ハ餘ル也大小道ノ什麼也此一縫ハ大坎小坎道ノ什麼也
 非眼一エミマイ見ハ即暗也コ、テ着カ三ヨ也見麼ハ福本

ニハ此二字ハ无也洪波一澄潭ニ蟠九事ヲ不詩洪波洪
 トノ処ニ可蟠故イヤソモ不可蟠也サテ且道向一ソト
 也這裡一不詩云ニ就テ云也何ニト探ルトモ蒼竜ヲハ工探
 リ當ラナイ也莫眼一目ホシノ華也本地无イ物ヲ三テ何ニ
 世ニ也放眼華ノ作什麼云也構テ目ホシノ華バシチラスナ
 ト云心也通身一通身眼ナ者ハ可着也又通身是眼ナラハ
 ナゼニ三又ソト也落七一見ハ七八ニ可落也兩々国師ト帝
 ト耽源ト雪豆ト此四人ヲ云也舊路トハ各手立ハ別チ
 レトモ落処ハ同ニ物ソト也尤轉一何ト云へトモ此无縫塔
 ノ隨後來ルソト也見麼ヤト大衆ニ云也了レホトニ与レ人三世ニ
 ムルト云カ見麼ト云也暗漢一諸人皆暗漢チヤホトニ何ニ
 カ着ソト也又ハ見ハ暗漢也闇梨一サテ雪豆ハ三スニイタ
 カト云也闇梨ハ雪豆也又ハ你等諸
批判 雪豆一独露
 人ハ三タカト云也向イヲ闇梨ト指也
 千ツトモ无私イツモ指頭チ雖有縫要着則難着也雪豆成煞
 慈悲ニテ更向一也澄潭一五祖先師云雪一一冊トハ此

雪豆ノ捻頌ヲ云也我只愛リ一句也如此云心ハ良久ノ処ヲ无縫塔子ヤト学者カ着メ作活計ホトニソコヲ破ラニタヌソト也故此澄潭不許ト云カキソト較些子也多少一故ニ云也 不見道トハ如此ヲハ不知カト云心也卧龍一不蓋トハ不君ト云心也死水ニハ不蟠也活龍ノ処凡トコロハイツモ濁テサ、浪力起リ也故ニ无処一有処一也言ハ良久之处ニハ无縫塔ハ无イソト云心也天道卧龍長一若是ト碧潭清イ止水計テモ无イ洪波一白一ナ几処二モ不可蟠也若是這箇漢ナラバトハ隨語生解漢ナラバ洪波一白一上ニ明塵々露堂々トシテアリトモ工不見得ソト也雪豆到一一个无一トハ層落々影團々是カ琢半立々真个无縫一ヨト也你作麼一トハ夾山天衆ハニカ力即今在什麼処ソト也直饒你一縱一你見得分明ナト云トモ錯認タ一物ソト也分明ナト云ワハ无筋事ソト也

俱胝只豎一指第十九則

垂示

一塵一豎一起指頭境界也此垂示ハ福本ニハ无一也批判中有此語ソト也故ニ別垂示ハ无也一塵一華ハ最初ノ一念也人々本有之本性ト云物ハ如虚空之豁然似大海湛然也其晴空ニ一片雲生ニ大海之上ニ一波纒起几処テヤカテ可覚當体テヤテ不然程ニ雲漫々波渺々ト成テ風雨動乱ス几也サレトモ其空体海性ハ本不變也風波収レハ天本海本空ノ性也言ハ本空寂ノ処ニ无明无端之一念カ不圖毫髮程起ハ聽テ七式八式前五識ト成テ八万四千之塵勞門ニ成也最初一念ヲハ忽起ノ一念トモ无初一念トモ无明一念トモ根本无明トモ云也最初一念カ第八識也微細微密テ起几処ハ主モ不知也菩薩ハコトヲ知テ断也二乘色聞等ハ一向ニ不知也凡夫ハ云ニ不及也凡夫ハ掌上ニ一毛ノ有カ如クニノ不知也菩薩ハ眼中ニ毛カアル様メ有程ニ最初一念即断截也此最初ノ一念カ大地山河ト成也展レバ世界国土山河草木交羅万象ト成也謂之一華也縮レハ一念也大地モ

森羅万象モ此一念ニ下ウト収也其カ展レハ一華開テ天
 下之春ノ如ク世間國土ニ成也一塵一華ノ先キニ眼ヲ
 可着也一念不起ノ先也只如一未举未開ノ処カ好処也
 可着眼也十二下可着眼ソナレバ未举先是柯ソト可着也其
 未举未開先ハ轉山河歸自己轉自己飯山河下云処行一
 切万法カ我ト存ノ処テユソ自由自在テ大得法也小モ
 隔礙カ有テハ不可自在也一心ヲ空スレハ山河草木モ无
 也万法一心ト三九時ハ山河モ自己也八万四千煩惱ソモ
 一念ノ上テ打破也譬如斬一也級ハ縮糸也一念ニ此
 様ニ截断スレハ寸系モツカズキ佛祖モ无イ処也本来无
 一物ト云処カユ也教家ニハ一位一位ニ修テ上也我宗
 ハ一刀ニ截断也如深一也是ハ一塵挙リ一華開テハ轉
 自己飯山河也一心万法ト開ケテ出ル方也万法一心ト
 云テ轉山河飯自己ハ未一未一先也挙ケ開ケテハ天一
 心万法トテ轉自己飯山河也サテコソ依旧柳自柳華自華
 也修行ノ悟レハ一度契テサテ轉自己成山河開ケテ出

レハ山ハ山河ハ河ト成也一深一ソコ、ソ桃紅李白蓋
 薇紫テ已クニ深テ出テ本座敷ニナラレ也空見ヲハ嫌ニ
 トモツ一度空レテサテ立飯テ本来空ナラハナニヤウソ其
 物々ノ當体テ即空トニテ也其様ニ三九カ諸法實相也實
 相ハ即无相也乍去如一一如一ト云ハ只今一垂示ニ
 タハ皆葛藤也此ヲ截断ノ直ニ自己ヨリ運出世ヨ也山
 ニハ高ク水ニハ低柳ニハ緑華ニハ紅也前後一ハ春ハ
 莖夏茂秋實也然ハ各々一松ハ肥竹ハ瘦桃ハ紅李ハ白皆自
 己也トコカ可違ソト也儻或一
 支證ニハ俱胝ノ一指ヲ挙也

舉俱胝和尚凡有所問只豎一指

俱胝一有人
 佛トモ祖師

意トモ問エハ只豎一指也豎一指意旨ハ何ソ天ノ物ヲ
 覆モ地ノ物ヲ載モ偏頗ハ无イ也アレヲハ多ク覆イ是ヲ
 ハ少覆トハ不思也地ノ載モ同事也ナセニハ天地ハ无
 心ナ程ニ也俱胝モ何ニトモ問エ豎一指也何ソ故ヘト

云心ハ千ツトモ无イ也故ニ何事ヲ問ニ豎レトモ不背也小
 毛有心テハ一指ヲ豎テハ曲ハ不可有也サテコソ熱一寒
 一チツトモ偏頗スキマカアムイ也高低一前右ト云カコ
 也一指上ハ无念也チツトモ
 義味思量ヲ着ケハ不可會也 **著語** 有付一何ヲ問イ事
 シ谷也鈍一根置トナスベキ也鈍置一可讀也問テ俱臆ヲ
 鈍置ニスル義也問イ事无イニ問テ豎一指也豎ルモハヤ悪
 イ指ヲ截テクレベキ也去无心ノ処ヲ表スル時ハ豎テモ
 害ハ无イ教也這老一人々物シエ不言也此一指ノ上ニ
 ハ三世諸佛歷代祖師モ難下嘴也熱一寒一也心ト云時
 ハ全体心也識ト云ヘハ全躰式也コカ一指ヲ豎タ几當
 意也換却一是ハ前ニハヤ坐断ト有程ニ餘也去尋常
 ノ知識ハ棒喝テ示學者也今一指ヲ豎ハ天下ノ人ニ別
 機ト云ハセシ爲ニスルカ也此着語ハ福本ニハ无イ也
批判 若向一指ハ道理アツテハ不豎也然ルヲ何ヲ表
 シタナシト云ハス子ナイ事也若不向指一生鉄一齒

カクイ立テラシム也會也一何様一様子有款何邊ニ指頭ニ心
 十着ケソ也指頭ニハ見解力ナケルハコソ會スル者ニモ
 不會ノ者ニモ豎一指也不豎先可會也所以一指ヲ豎
 レハハヤ一塵一華一テ山河大地力出來也一毛頭一大
 抄云賢首國師金師子章第七勤十玄門其第四回陀羅網
 境界門者謂師子眼耳支節一一毛処各有金師子小法中
 含大法喻へ也一一毛処師子同時頻入莖毛中各々顯露
 皆有无边師子还入一莖毛中如是重々无尽多入一无碍喻
 帶无边師子还入一莖毛中如是重々无尽多入一无碍喻
 也如帝網之天珠故名回陀羅網境界門帝網珠之喻工毛
 同事也華嚴重々无尽様子也多即一一即多ノ義也一毛
 カ百億毛ハ一毛エツツル也茲ハ一塵一華一ハ世界起
 ルト云喻ニ引也理法界ハトツコモ理也周徧法界カ理也
 山河草木一二成也事法界之時ハ山河ハ別々ニ成也山
 ハ山水ハ水也理事カ合スレハ理事无礙法界也賢首國師ハ
 華嚴ノ四祖師三番メノ祖師也我々說法ハ事々元礙法

界ノ上テ説也殊ニ林際家説法如此也此師子々々ト三
レハ金也金ト三レハ天師子也畢竟師子トモ金トモ不見
好イ也諸法ハ自見起也正眼ヨリ三レハ一指モ何ソ也サ
レトモ暫引ニ一梳方ナレハ害モ无也四明一見テ大抄令茲
雪豆之四明拈語挙テ語ヲ添也雪豆引ハ語モ違也山河
大一上一ト云ハ雪豆之四明拈語ニ添夕語也其ヲ圓悟
ノコ、エ一度ニ引也寒一熱一十ツトモ入キノ无イ方也問
不容髮也此事之上力如此也一指ヲ豎ル上ニハ小モ縫
罽ハ不可有也然ルヲ鬼角義味世ハ窠曰ニ可成也下徹
一上通一万一周徧法界頭々物々ノ上ニ通徹也其時ハ
知識ニ問テモ无益也ドツカラモ此事ニハ不入也不用所
問也且道一トクヲセシ爲也何物テ可有全他物テハ无イ
ト云処ヲ可令知爲也若也一識得スレ餘ニ安イ事ニ不
消一トヲ也有物ナラハ不可消一ト若識不得ナラバトツコモ
障礙セラレテ礙塞殺ニ也見物聞物礙一セラレ、也俱胝一
打疊ハタビセンノ心也行脚用意也來日ヲ會元ニハ旬日ト

成ス也具陳トハ前トハ神告ル事天龍一鄭重ハ頻煩
ノ心也專一ハ注ハ水ノ不断ニ流ル、方也專一无間断
ニ此事ヲ心カクル也右來一美食一拈語ヲ挙也心エ夕入
ノ前テハ一指モ不入也飽入之美食也玄覺ハ玄沙之拈
語ニ着テ云也雲居錫一モ玄沙之指頭ヲ抑一セント云ニ
着ノ云也先曹一本寂禪師也西園一日燒浴次僧問何不
使沙弥師拈掌三下僧挙似曹山々一等是拍手拈掌就中
西園奇怪見テ大抄茲云心ハ俱胝ハ天龍ノ一指頭テ會
レタト云トモ莽一ナル坎也只認得一梳一境一指頭ヲ豎
ル処ヲ不出得也不行棒喝ニ指計也別手段ハ无イ也一
等是一等ニ接入手段ニハ西園之三度拍手一コソ尤
妙也手ニ着テ云也俱胝ハ西園ヨリヲトル也玄覺又云一
俱胝ハ天龍之一指頭テ莽一ニ悟ルカト曹山ハ疑カイ抑
エラレタトモ實ニ不悟了ナラハ未右ニ何ニ力不用尽トハ
云ハンソ也然ラナセニ曹山ハ如此云ハレタト也茲ニ着力
サセニ爲也當時一圓悟評也前ニ尼ニ逢夕時事ヲ云也

到他一 天竜一指頭テ悟テ右ニハ只堅テ一指示入トモ子
 人万人羅一スレトモ不契也一指一ヲ撲破セントスレトモ不
 契也未悟ナラハ何ニカ此様ニ可有也你若一你現前大衆
 也指頭ニ着テ欲會不可契也這一不用捧喝程ニ易參也
 然トモ卒余ニハ難會也如今人一西來意ナントヲ問エハ
 一指ヲ堅ツナントスルハ弄一ヲ也精一意識也意路ヲツ、ケ
 テ云也弄一死人之振舞也第八式か入ノ身ヲ以テ居ル
 也此八式カ破ル、時山河大地モ破也コチノ心カ有レハ
 山河大地モ有也此式カ破ルレハ山河モ破也大地逆烈須
 跡粉碎スルト云カコ、也奇有テハ无イ也其時ハ我忘我也
 ナントモ可云様カナイ程ニ暫、自己トモ云也如此人之分
 上ヲ式精ノ上テ堅指一ハ死人ノハタライ夕物也徹骨ト
 ニテ後ニソソ此振舞ヲハスベテ也俱胝菴一童子テ有程ニ
 平生鄭重ニ工夫ヲハセテイカ何ニテ頓悟シタソト也多生
 種目テ時節目縁テ悟也且道見个一微語也及至一俱胝
 ハ初俱胝觀音之咒ヲ打成一片唱也如法殊勝ナル人也

然而俱胝之名ヲ得也俱一ハ却之名也茲ニハ无數ト云
 也宋高僧傳云俱胝佛母準提陀羅尼經ニ有三行半、咒ニ
 曰南謨颯哆喃三藐三勃陀俱胝南祖姪唵訶戾主戾準提娑
 婆訶一生持誦頭諸効驗故号俱胝和上也然レハイヤシクモ
 也作廢生カ別之名得超一切人也三行咒ヲ拈却得名超
 一切人ト云心也与他拈却三行咒ト云下ニモ便得一ト
 云ヲ置テ可見也 不目一トハ又シイノ事ヲ知ラセタ也揚劫
 之近所成劫ト云小処カ有也劫當作劫揚劫富貴也瓜劫
 之者ハ家中ニ居リナカラアキナイヲ刹ヲ取也又瓜ヲ
 賣テタノシウナル也瓜ノ道地テ有程ニ瓜劫ト云也瓜浦
 ト云モ同義也瓜劫賣瓜漢方語屋裡販揚劫ト云也ヲ口
 ニイ者ト云心也此有瓜キ也茲ニ云心ハ深師一ノ屋之
 事ヲ能知タト云義也瓜一トハ國之名テハ无イ也且道
 一以下ハ其々ノ用イ様ヲ云也前ノ類ニ引也秘魔一ハ
 嗣永恭滿々嗣馬祖也會元第四曰五臺山秘魔岩和尚也
 叔ハタフリノ扶也學者カ來佛トモ祖師意トモ問エハ以

叔頸工カケテ道得几石叔下二死ス不道得叔下二死速道
々々ト云也打地一凡学者致所以捧打地示之時謂之打
地和上一日被僧截却捧然後致問師但張口也張口トハ
但口ヲアイトテヲル也亦是一也無業云一不来自得ト云
ニテカ无業語也大達无業因師也在傳灯并ハ也心印ヲ單
傳スルホトニ不擇聖凡也教家二頓子ヤ漸子ヤ立ト、説ハ
多盈也不如少トトハ祖師之單傳二ハ不_レ如ト云義也少
ナケレトモ實コソ好ケレ也多ケレトモ虚ナ事ハ悪イ也誰
ラカサル、ナ也サテコソ大夫一也然ラハ直下一也眷属ハ
聲聞縁覺菩薩等也イカニ佛成道スルトモ化ヲ助ク凡菩薩
等カ有テコソ也莊嚴ハ佛土也淨佛國土眷属莊嚴也其不
求可得也廣度衆生之願力カ无クニハ佛得道ニモ不可由有
也所化ノ衆生カナケレバ説法ノ會ニ趣ク衆生カ无イ也
然レハ朝唱暮滅ト云テ朝ニ唱成道暮ニ滅也此結縁之
衆生カ无イ故也然レハ成道ニモ无益也無業一生トナ
二トモ問工莫妄トト云也打地テモ一叔テモ直下二契當

世ハトツコモ可契也一処一機ト也如今人一古人省一
ノ処ハ打叔ノ下二有也俱胝モ稅関有ルキナレトモ只豎
一指到這ト也省力処着力処ト云事ハ大惠書ニ多也力
ヲハフク肝要之処ト云義也着力之処ハ粉骨ニテニ方也
省力カヲハフクニ省畧也百人ニテス凡普請ヲモ五十人六
十人ニテス凡方也肝要ノ処ヲコセイ夕行方也他省力肝要
ノ処ヲ知ラシナラハ还他圓一也寒一熱トト云夕処也山
河大一ハ雪豆ノ語ヲ圓語ノ取テ云也森一徹下ト子ツ
トモ手ツケ无イ也少モスキマカ无イト云義也上无稅関
福本ニハ无頌對揚一深愛トハ学者カ祖トモ佛トモ
ノ字无イ也問工一指頭テ学者ニ對揚ソニシリ无処
也雪豆ノ愛凡也俱胝ヲ譽也宇宙一天地開闢以來俱胝
程之知識ハ无イ也天地四方ヲ曰宇古往今來ヲ曰宙言
ハ天地四方古往今來別人ニハ无イ也只俱胝第一一人
テ也天地一指万物一体之心也拳則之祖師那一物ト可
心得也曾向一夜濤一法華ニハ衆生ノ難逢喻ハ也法華

上カラ云へハ衆生ハ佛ニ難値也俱胝之一指ハ滄溟ニ
下浮木如盲龜衆生救也值浮木難一况ヤ其孔へ入ラシ
ハ難也如此難イ様十佛ト法華ト二逢ハシ事ハ難也此
一指カ滄溟之浮木也浮木モ必値ツトモ不思盲龜モ入
トモ不思自然ニ値テ可入也俱胝モ佛トモ祖トモ問ハ
只豎一指也学者モ自然ニ一指可心得也午ナリトモアラ
ウズ况夜テ結句風波濤之起ル時ハ猶々難値也学者チ
ツトモ計較思量有テハ一指ニハ不可契也種々垂手説
法スルサへ未心得一指テハ如何ク難心得也去于日方
日説イタヨリハ猶々端的ナル事也大丈夫
心ニカニアラハ豎ルサカイテチヤト可心得也 著語 癩一雪
也伴ニ指俱胝也同道一指雪豆俱胝語也又不雪豆誰カ
可知ソ也不免一何ニト向上ナト云へトモ豎指ハヤ涉ニ
梳一一也两个之中ニサリトモ一个ハ无イ事カ有ニカ也
更有一トハ雪豆カ有ル欵俱胝カ有欵一人可有也又
須一一个モアラハ打殺セニ也掃方也全是ー豎指這一ヨ

言ハ一指ハ實是盲龜浮木也是則ツサヨ如浮木也理ハ
サコソ有ニ餘リニ峻俊也大孤一值浮木ヨリハチツトハヤス
カラシ也又理ハサコソアルラシ指ヲ豎ル計ハ餘リニ大孤一
也五千餘卷ヲ説キ天子七百則公案種々垂手ノ入麝今
俱胝只一指而已豈不峻俊乎破一浮木モ何ノ用ニ可立
ソ也我宗ハ不立用物カ所要也一指上ニ用カ在テコソ
也又ハ氣ヲ留メサセシカ爲ニ下ニ掛テ云々一指頭ヲ孤
峻ナトハカリ思程ニ其見ヲ破ニ爲ニ破中一ト云也撥天
一盲龜之体也接得ー盲龜ナラハ接得ニタリトモ何ノ用ヲ
カ成サン也活竜ヲ接得ニテコソ也扱令ー此様チ盲龜ヲ
ハ无佛世界エ打ヤラシ也接得ー雪豆ヲコソ接ニタシ又謂現
前之衆果然トノ接得スルモ又一介暗漢也又暗漢ノ二字
ハ削ル 評 雪豆一雪豆ハ翰林之才カ有テ四六文章七
カ好イ也 評 一八一也又ハ四六章ハ雪豆ヲ評ニ誤也禪
月ヲ学フ作者也口悟ノ評スル上ハ誤ナリトモ不苦也イ
カヤウノ難見公案ヲモ安々ト頌出也雲門ノ言句ノ上手

了有程二其子孫了雪豆モ如此上手也今時學者一福本
 二ハ對今時學者揚古時人有也是か好也或一或一一
 一ハ當面二一指頭了提持了テ人二三セタ也所以道一參
 雜トハ參錯間雜也謂之不純一也間ハ去色別ノ事ソ不
 雜一指頭了接學者也雪豆モコ、了愛也時人ハ皆邪解也
 山河ハ人ハ法一皆同意也サレトモ句面ハ分々カ好イ也
 曾向滄一我執法執盡空了後為小云地菩薩此意也俱胝
 老一了トハ那一心一了ト云意也向有ハ立ツ方也无
 佛ハ不立ノ方也大善知識了ハ如竜虎漢了接得セ
 示如盲龜漢ハ作何用也サレトモ俱胝ハ慈悲可煞了如盲
 龜漢了浮木
 了下了接也

翠巖釋板第二十則

垂示 堆山一初之一行ハ未透底之者了云也堆山一ト
 ハ疑情ノ多イ了云也撞牆一トハ盲見了云也故

二此疑情妄見了以了振舞ホトニ撞牆一礙塞カアルホトニ不
 自由自在也停思一トハ上二句了註スル也此様ナ鈍痴
 ノ漢ハ宗師ニ逢テ八角磨盤走空裡了ト、云ワレテツメ
 タテ了レテ撞牆一了、停思一了スル故二一場之苦屈ソト也
 或有箇一此コハ宗師之方也掀翻一踢倒一トハ掃着方
 也喝散一打破一トハ掃着方也大海須弥ハ境之方也識
 之方也白雲ハ自己一色边了空ノ方也教ニモ三藏教ハ
 說有方等ヨリ說、每也畢竟此コハ有在トモニ掃方也直下
 向一機一坐一如此人ノ前了ハ堆山一撞牆一等輩ハ難
 近傍也トハ諸人了指ス也一梳一トハ俱胝一指頭了云
 也且道一サ了何人カ如此ノ振舞了スル人ソト云へハ試
 拳看ヨト結飯公案也捻了推山一撞一トハ云竜牙也掀翻
 一踢一喝散一打ト
 ハ翠岩臨濟了云也

與龍牙問翠微如何是祖師西來意微云與

我過禪板來牙過禪板與翠微微接得便打
 牙云打即任打要且無祖師西來意牙又問
 臨濟如何是祖師西來意濟云與我過蒲團
 來牙取蒲團過與臨濟濟接得便打牙云打
 即任打要且無祖師西來意

龍牙一微云点一祖師意ヲ問テ你力持
 タル其禪板ヲコセヨト云也禪板トハ爲除老ヨリカ、凡
 物也此テ龍牙ノ人ナラハ可打処ヲ不打ホトニ微接得一也
 牙云打一龍牙ノ心ハヲウ打チハ打タレトモ西來意ハ无イ
 ソト也我ハ西來意ヲ問ハシ爲メチヤカ打タ処ニ西來意
 ワ无也牙又問一是モ上ト同ニ問答也禪板モ蒲團モツ
 同ニ物也龍牙モ此ニツノ物過ニ來ル処テハ治定打シ

ニト思ヘトモニ尊宿ヲ試ミン爲也故ニ打レタレトモ少シ
 モ足トヲチカヘスツ同ニ様ニ云也打即打一也龍牙ハ只
 西來意ヲ計リハタラク也翠微臨濟ハ一重
 上ヲ云テ龍牙ニ向上ヲハタラカセントスル也

著語 諸方一
 來意ハ諸方ノ人ノ云イフライタ事チヤト云心也要一トハ
 諸方旧話ヲ持來ルハ龍牙翠微ヲ勘過セントテ問也用禪
 一過ニ來レト云ホトニ用イテ何ニカセント云也泊合一翠
 微ニ云也龍牙ヲ若シ打タイテカアラズラウト云心也又
 ハ治定打チハツサウソト云心也嶮トハ翠微カ打タレシ
 ソヨアラフナヤト云心也嶮トハ禪板ヲ指シ出スニイ物ヲ
 アラフナヤ指シ出シカセウスラウト云心也也是一トハ
 西來意ト問タサエアルニ又禪板ヲ点タエルハ取リモ不
 事ヲレタト云心也駕與一トハ禪板ヲ過ニ來レト云処テ
 可打物ヲ不打間好キ馬ヲヒツ立テ置ケトモ龍牙ガ不騎
 ト同ニ事也可惜一トハアツタラ馬ニノライテアラ惜ヤト云
 心也當面一トハノリハツイタト云心也着トハ打チ當テタ

也打得一活人ヲ打得シテコソ痛傷ヲハ可知死人ヲ打得
 ヲ何ニセシソト云心也落在一打テハハ第二頭ソト也這
 漢トトハ這漢ト云ヲ可作這般也言ハ這般ノ句ヲ云ハシ
 トテ過與禪板打シタカト云心也賊過右トトハ我ニ過禪
 板來レト云言下テ打即任打トト可云物ヲ茲テハヤ打レ
 テ右ニ云タハ賊右之弓ソト也諸方旧ト前ト同心也又
 ハ前ハ問翠微今ハ林際ニ問ホトニ云也再問一不直トソ
 ト也是ハ三句一意也再問ト云ハ翠微臨濟ニ問ウホトニ
 也又西來意カ不直ソト也曹溪一無限トトハ翠微林際
 ハ六祖ノ児孫ナレ間六祖ノ接人手段ノ様ニ振舞ハ无
 限平人一セシ也陸沈スルトハ水テモ川テモナケレトモ人
 ヲ惡ウ教化レ作スヲ陸沈ト云也一狀ト翠微志林際云
 也翠一ハ禪板ト云ハ臨濟ハ蒲團ト云ホトニマツ同レ罪
 人也故ニ一狀一坑一セシト云也同レ坑ニ埋テクレンソ
 ト也依前トトハ抑竜牙也依前トハ上ノ把不佳エカケテ
 可着也前ニモトリモ不定事ヲ云カ又此テモ云ホトニ依前

トノ不伶俐ソト也只鈍痴ノ漢ト云心也依佛一髻トト
 ハ支那ニ實ニ此様ナ國カ在レ欵也今言ハ抑竜牙也真
 个向上テ云様ニモ似ツ又ハ真个不會テ云ニモ似タホ
 トニ如是云也トキエモ不付ムサくトシタト云心也着トハ
 前ト同心意也打當テタト云心也可惜一是モ上ニアルト
 同意也一摸トトハ林際モ志翠微一摸ナト云心也灼ト
 トハマツサヨト云心也云竜牙也此テハチツトヲコツク心也
 在鬼トトハ打即任打トト云句ヲキヤツト執ノ居レ程ニ
 死人共スカト罵ル心也將謂一竜牙カレ損ノ居テ我ハレス
 一イタト思也好イツカイニ悟テ取タト思テ居ルソト也故ニ
 得便宜ト云也賊過ト此モ前ト同心事ソト也過ニ來レ
 ト云処テ可云物ヲ此テ**批判**翠岩一翠微々岩ト可取
 云ホトニ賊右ノ弓ソト也**批判**當時トトハ竜牙ノ翠微
 臨濟之西処テ打レテ敗缺ニタ也此ヲ如是ト云也今時
 トトハ當時竜牙ヲ揚レテ今時之学者ヲ抑スル也當時
 竜牙ハ此事ノ爲ニ千里万里不爲遠トイカホト辛苦辛苦

ノ諸方テ打レタガ今時參學ノ衲子モ如竜牙^{リウガ}勵志^{リウシ}參究^{サンキウ}セ
 ヨト云心也皮下一トハ今時學者ガサテ活人カレイト云心
 也故ニ還有血^ク磨ヤト云也^ク有血活人也无血死人也此言
 ハ今時ノ衲子カ活人ナラハ如竜牙^{リウガ}以氣^キ可參學ト云心也
 鴻山^{クニ}詰云翠微林際本分一ソト也竜牙一トハ竜牙ハ一
 等翠微臨濟ニ參ソ面ヲ被打^{ウチ}耻^チヲカク也然トモ真个耻^チヲ
 カイタテハ无イ也如此辛苦ノ參學ニタレバ^クソ一段ノ大事
 ヲハ^クハ^クラ^クメタリト後人ニ知ラセ^ク爲メ也故ニ^ク点^ク若人^ク作^ク竜
 鐵ト云也牙云肯即肯只是^ク一トハ竜牙以前透底之時コ
 ソ實ニ要且无祖師ト云ワレタレ今ハ悟微ノ後千ヤホト
 ニ真實西來意カ无キテハ无イ也學者ノ見^ク稅^ク云タル也故
 竜牙^{リウガ}瞻^ク前^ク一應^ク病^ク一ト云也是カ應稅^クタル也大瀉則
 一トハ瀉山ノヲシナラハ和尚當時還肯ニ尊宿麼ト云^ク処^クテ
 肯^クイ^クテセヨ肯^クカワイテモア^クレ這僧カ云^クイ^クハテ又先^クキ^クニヤカテ
 打^クテク^クレ^クント云也然ラハ翠微臨濟^クヲモ扶^ク堅^クレ又來問^クニ
 毛^ク辜^ク負^クセ^クマイソト也明不明トハ肯^クトモ不肯^クトモイツレニ打

テク^クレ^クント也是^クニテカ瀉山ノ拈語也石門^ク聯云竜牙一竜
 牙モ一^ク扱^クセラシ子ハ好イカ箇衲子ニ一扱^クセラレテ失却^クレ
 スルノト也箇衲子トハ翠微林際也禪板蒲團ヲ過^クレ來^クレ
 ト扱着^クセラレテ隻睛^クヲ失却^クスルソト也雪豆云^ク一^ク只^ク解^ク把^ク住
 一此八字ハ解放^ク不解^ク収^クト可^ク作^ク也過^ク禪板^ク放^クノ方也解^ク把^ク
 住^ク一トハ話カ顛倒^クシタルソト也解放^ク開^ク不解^ク把^ク住^クトアラハ
 可^クナラ^クソト也我當時如^ク一トハ雪豆ノヲシカ竜牙ナラハ伊
 カ禪^ク一蒲^ク一ソ索^クメン^ク処^クテ^クシヤ拈^ク起^クソ臂^ク面^クニ擲^クテク^クレ^クン物
 ヲト云也伊トハ翠微臨濟也五祖^ク戒云和^ク一トハヲウ和尚
 コソ其^ク様^クニ面^クノ皮^クノ厚^クイ者^クヨト云也面長^クトハツラノ皮
 ノアツイト云心也和尚トハ云竜牙^ク拔^ク也又ハ雪豆^クコソ其
 様^クナ面^ク長^クナ人^クナレト云也或云祖師^ク土宿^ク一祖師トハ達磨
 也土宿トハ土曜星也達磨^クコソ今年^クハ土曜星^クテ大役^クナ
 ル間惡事^クニ逢^クト云也謂^クハ鈍痴^クノ漢^クニ諸方^クテ如何^ク是^ク西
 來意^クト問^クイ^クマワラレテ辛苦^クヲスルソト也黄竜^ク新云竜牙^ク
 驅耕^ク父^ク一奪^ク飢^ク一手段^クヲハ具^クレタニ依^クテ此事^クニ^クイ^クテ明^クク

八明也然トモ何ニトシタレハ无祖師西來意トハ云ソト也
 只參ノ知レト也棒頭一明如一此語ヲハ參セイテハ不可
 知ト云心ニ別也此事ト云物ハイツモ指頭レテ如日明歷
 ヲトノアルソ你諸人好夕參ノ知レト云也入太宗師炉鞴
 千煅百煉セラレテコソ真金ヲハ可知ソト也イカナ火ノ
 中ニモ真金ハ无損減也大凡一以下ハ龍牙立志方ヲ云也激
 揚一トハ所要ノ妙ナル処ヲ要妙ト云也如此第一杭ノ
 下テ明得テコソ坐断天一ソト也償或躡一セハ落在一也
 第一杭ノ下テ可明得ゾ躡踏セハ第二頭ソト也這二老
 漢雖一ニ老ハ翠微臨濟也如何ニ翠微林際ホトノ太宗師
 ナレトモ学者力不會則ハ只死漢ヲ打着ニタマテ也明眼漢
 トハ竜牙ヲ云也竜牙ノ不會ナレ間不打着テ明一ト云
 也古人參一科云判ニ立志ヲ云ソト也捻ノ古人ノ參禪
 スルハ如何程ノ辛苦ノセラレ也其ハ大丈夫ノ志氣カア
 ルニ依テ千里万里ヲ不遠ト山川ヲ經歷ノ參見尊宿也
 然ハコソ竜牙モ先ツ長安工行テ參翠微又河北工行テ臨

濟ニ參シ右ニ參德山也遂洞山下テ悟ル也竜牙ハ悉皆
 四人之尊宿ニ參スル也參德山遂問学人伏一擬取一ト
 云也劍ト云ハ智ヲ表スル間此ノ心ハ根本智ヲ以テ根
 本无明ヲ切断セン時如何カント云心也因トハ出力也
 サア切レト云心也牙云師ノ頭落也トハ德山ノサア切レ
 ト云タレバ竜牙カサアラウニハ根本无明ト云物カアルト心
 エテ切レテソウト云故ニサテハ根本无明ハ本來无イ物ヲ
 アル物ト心エタホトニ真个ハ不會思テ德山微笑スル也
 德山ノ微笑ハ竜牙ヲ不肯微笑也便休去トハ德山也去
 ルニハ无心也休マテ也次到洞山洞一竜牙拳前話処テ洞
 山ノ云事ハサテ德山ハ何トカ云ワレタソト云ハ牙云他
 无語他トハ德山也洞山云莫道无語トハ云ソ无語処カ
 德山ノ至極説タモノソト云也且試將德一トハ竜牙カ落
 タト云德山ノ頭ヲ將來テ老僧面前工呈似世ヨニト云
 也牙於一此テ竜牙ハ省略スル也遂焚香一我カ當時錯
 テ會レタト思タ事ヲ懺悔スルソト也德山聞云洞山一トハ

洞山老ハ不識好惡這久こイ死人ヲ救得テ有何用外方
 ト云也從佗擔トハ德山ノ心ハヲレカ頭ヲ擔ワハ只置
 テ擔ワセテ天下ヲ遠テセシスル物ヲト云心也諸方之善
 智識ノ下テ德山ノ頭ヲ切得レテ來タナンド、云セテ耻
 ヲカ、セシ物ヲト云心也捨メ竜牙ハ大死底ヲ湖底スルニ
 因テ終ニ洞山下テ得ル也懺悔トハ德山无語処カ至極
 説夕処チヤト不知ト懺悔スル也竜牙根性ト一肚トハ
 竜牙ハ利根ナル人ニテ腹中ニツハト物ヲ覺テ情見ヲ以
 テ兔云ワハ角云ワウ角云ワハ兔云ハシナント、孕テ持テ
 行脚スル也一肚皮トハ蒲肚葛藤ヲ云也直向長ト便
 問ト云々也他致箇ト箇問端トハ祖師西來意也竜牙ハ
 チツト聰敏ナニ依テ此問端ヲ以テ他ノ曲录ト老漢ヲ試
 三亦ハ自己一段大事ヲ要明也曲录木上ノ老漢トハ諸
 方ノ大善知識ヲ指ス也可謂言トハ平生工夫用
 心スル間一言半句ヲ云ヘトモ三タリニハ不云也是ハ平生
 ノ工夫ヨリ出ル故也故ニ出在ト云也不見五洩ト自

約スルトハ我レト心ニ約スル也若一言下テ相契ワハ住
 セン不契去ラント思也石頭拋ト洩拂ト石頭ノ拋座処テ
 出去ルホトニ眞法器チヤト思テ垂示シタマエハ洩不領ト去
 テ至門石頭呼ト洩回顧ス石頭云從生ト只是回頭トト
 ハ石頭ノ拋座処テ出去ラハ呼フトモ可去ヲ回頭轉トトハ
 別ニ求ル事无トト云也從生至死トテ只是這个三チヤ
 ニ何トテ呼ベハトテ回顧スルト也故ニ別ニ求ル事カ有
 ルカト云也洩於ト此コテ大悟スル也開示トハ垂示ノ心
 也拋座トハ拋座良久也又麻谷ト引麻谷機縁也此是風
 カトト云ハ此世界ハ風輪成就之世界チヤホトニ風力所
 轉カ尽キハ一度ハ敗壞セシ也世界ト入同キ間人モ一
 度ハ敗壞スル也南泉云章敬即是汝不トトハ章敬ハ是
 ヲ你ハ不是ト云意也古人也不妨トトハ古人此様ニ
 此一件ノ事ヲ提持ト透脱セト要スル也如今人トトハ
 古人ハ平生如此スルカ今ノ人終ニ問着スレハ些子モ用工夫
 夫事ハ元テ今日也只是恁ト明日ト今日モ明日モ日

ト悠々寛々トノ你只恁麼ナラバ尽未來一未有一ソソト也須是ト抖擻スルトハ衣ヲサカサマニツツテ打振ルウヤウナ事也精神トハ識情ヲ云也此六識ハ識ヲ抖擻メソ始テ少分ノ相應可有ソト也你看ト也豈不知トハ竜牙ノ當時取禪板与ル時キ翠微ノ打タレト要スル事ヲ竜牙ノ不知事ハヤウヤアル何トノ其程事ヲ不可知人トハ云ハシソト也故ニ竜牙ノ不_レ會云事ヲ不_レ得ト云也他トハ竜牙也爲什麼ト一回悟ノ夾山ノ學者ニ云也竜牙ハサテ真實不_レ會ノ禪板ヲ与_レ他カ_レ天會ニタレトモ与ルカ大衆着カ_レ三ヨト云心也且道トサテ諸人ハ當_レ稅_レ兼當得時キニ何ニトハタラカシク不_レ_レ禪板翠微ニ負ク与ル則ハ打レシ也大事ノ処ソト也兼當得_レ時ハ夾山大衆何ニトセソト也他不向活ト自去ト他トハ竜牙也此竜牙ヲ抑ル也活水ノ処ニ向テ一ト轉_レ点_レテ活潑々地ニ振舞ハン物ヲ死水裡ニ向テ作活計_レ作_レ主宰_レ打即任打要且ト云也此ハ死語テ愚イ也死水裡トハ无心地ヲ至極ト思テ滞在ノ

有那一人事ヲ不知死水裡ノ活計ト云也又走去ト也且道トハ回悟ノ徵ノ云也此ニ尊宿ハ法嗣モ不_レ同何ニトテ答_レ処相似テ用_レ処トナルト云也須知古ト此ヲ以テ可_レ知古人ノ一言一句ヲモ不_レ乱_レ事ヲ也他估來ト有僧問云和ト他モ和尚ト云モ竜牙ヲ云也此僧力竜牙ハサテニ尊宿ニ見ヘテ肯_レタカ_レ不肯_レカト云也牙云肯事ハ肯_レタレトモ要且无_レソト也言ハ真實西來意カ无_レイテハ无_レケレトモ此僧ヲ隔セ_レ爲_レニ云也此无_レイト云_レ処カ爛泥裡ノ刺ソト也肯即肯トハ翠微林際ヲハ肯ソト云心也放過与_レ入トハ禪板蒲團ヲ放過_レ指出_レテ_レ人_レ間_レ已_レ落_レ第_レ二_レト云ソト也這老漢ト把得定ト_レ此_レ稅_レナルニ依_レテ林際下ノ尊宿ト_レ不_レ作_レ曹洞下ノ尊宿ト_レ作_レル也此稅トハ第二稅也若是德ト別有生涯トハ林際德山ナラハ此僧ノ恁麼ニ問イ來ル処ヲ可_レ打也此ヲ可_レ知ソト也肯即肯ト云_レタカ_レ第二稅也若是山僧ト山僧ハ回悟也_レ是_レハ回悟ノ稅也向他トハ向僧也回悟ノ我ナラバ肯即未肯ト云ハント也此コガ

第一梳也不見僧問大梅一梅云西來一引類判也鹽官云
 一个一問話ノ僧モ答話ノ大梅モ死人チヤホトニサテ鹽
 官モ如此云也棺ハ一个テ死人カ二人アルト也无意ト
 云カ第二梳也玄沙云鹽一作家テ好ウ云タト云也雪豆道
 三箇也有トハ鹽官ヲ添テ云坎玄沙ヲ添テ云坎ト也只
 如這一却向他一你一你諸人此様ニ西來无意云処ヲ實
 ト心エバ隨在也外道ノ見解也无ト云カアナカチ惡イ
 テハ无ケレトモ无ノ処ニ滞在スレバ第一梳エ不得進也所
 以道須一活句トハ意路ノツ、カヌカ活句也八角磨盤空裡
 走ナント、云カ活句也死句ハ意路ノツ、クヲ云也活句下
 薦一死句一活句ニ參得スレバ求劫ニモ其旨ヲ難忘也死
 句ニ參得スレバ自救不了也我カ身ヲサへ不救間化他ノ方
 ハ中く云ニ不及也竜牙恁麼一不妨尽一トハ竜牙カ打
 タシタル下テ打即任打要一トハ好ク云タ也不妨尽善也
 古人道相續一処テハ相續也大難ニ可有処ヲ尽善能ク
 云タ也可^并言句処テ无イニ好ク相續シタツ一也他古人

一ノ此古人ハ翠微林際也捨ノ竜牙ハ如上一梳関ハカリ
 ワハタラケドモツメテハ腰做段股做截也蝦蟆禪打踳跳ト
 云モ同意也古人ハ一言一句ヲモ不乱一也前後一有互
 換一ナソト也若要一斜云結竜牙也親切云処ヲ弁シテハ
 竜牙モ宗乘ヲ昧スレハ无イ宗乘ニハ契タ也然トモ諸方
 テ打レタ^カ処カ落在^カ第二ノ間此カレヨウレキヤト云也又ハ
 他古人一句一ト云ヲ竜牙工掛テモ可^并見也打即任打ト
 ト云一句カ前後相一有推一也弁其親一、竜牙ニ宗旨ニ
 ハ相契タレトモ打タレタ^カ処カ第二ノソト也當時一索禪板
 ノ牙不可一トハ竜牙モ二尊宿打タント云事ヲ不知テハ
 无ケレトモ是他要一也是他トハ竜牙也下ノ他ハ翠微林
 際也牙モ禪板蒲團ヲ過^カ与翠微臨濟ノ胸中ノ打即任一
 ト云此句ヲ云ハン爲メニ禪板一ヲ指出テ打レテ如此
 云カト也雖然一トハ竜牙モ禪板蒲團ヲノサ^カト指出ニ
 事ハアブナイ事ヲスル也故ニ用得木峻ナソト也ア、孤峻ナ
 ソト也危イ事ヲレタ也竜牙恁一ニ老一トハ牙モ一ツ同様

二問イ尊宿モツ同様ニ答也爲什麼却一サテ何ニトシタ
 レバ西來意无イトハ云ソト也到這一介奇特トハ竜牙無
 祖師一云処カ不審ナソト也此无レト云処ニ別ニ奇特カ
 可在也此ヲ知ラシナラハ雪豆ノ頌ヲ看ヨト也故ニ雪豆
 拈出令入看ソトソ也介奇特ト
 云ハ无西來意ト云処可在ナリ **頌** 竜牙一死一此二句
 打レタ処ヲ无眼ト云也无眼ノ竜テ結句死水裡ニ在ル
 間何ニカ古風ヲ振ワシト也活竜テ在活水コソ古風ヲ
 ハ可振起也禅板蒲團一只應一トハ其禅板蒲團ヲ我カ
 不能用ヲレニクイト云也慮公ハ非六祖也雪豆自云慮公
 也言此事ヲエ不明蒲團クイトハ只第一梳ヲ我ニ还セ
 ト云義也此事ヲ不會 **著語** 暗トハ无眼ト云ホトニ暗竜
 得第一梳ヲ还セト也 也謾別一トハ雪豆ニ云也
 別人ヲ謾スルトハ回悟ノヲレヲ全謾セイトソト也又ハ別人
 ヲハ謾スルトモ竜牙ヲハエ謾セイト也泥裡一抑竜牙也天雪
 豆モ我ハ清イト思タカ竜牙ト泥裡一マツ同ムサクト

シタ物ヨト云心也天下一雪豆云マテモ无イ竜牙ニ无眼
 ト云事ハ天下人誰カ不知者ガアルカト也忽然一今コソ
 在死水トモ若活世ハ如何カントモエ世ニイ也累及一出一
 トハ出死水活竜ト成ラシ時ハ天下人モソコエハ出頭ニ
 エイ也教阿一トハ不能用使誰用イニメント云心也你要
 一你ハ竜牙也サテ竜牙ハ要禅一蒲一何ニセソト也我
 ニクイト云ハニ料カト也又ハ我ニクイト云ホトニ要作
 什麼ト云也莫是一不能用ト云タハ雪豆此ノ禅一蒲一
 ヲ我ニクイト云タテハ无イカト也闇梨ハ雪豆也我レニク
 マイカト云心也也則一トハ分付セイトカ云ハニスラソト云
 心也漆桶一ト云ハ抑慮公也上也則分付ニ不着ト云ニ
 就テ云也慮公這般 **批判** 雪豆一トハ竜牙ノ兩処テ打
 ノ見解ナ成イト也 **批判** レタル間不能用分付慮公セヨト
 云タカ扱一結一也白狀ノミ、書着ルヲ云也他雖一他ト
 ハ雪豆也雪豆如此无眼ナヤ死水ナヤナント、云処ハトコソ
 且道エカソ云意在什麼ソト也甚処一无眼死水裡トハトコ

ソト云ヲソコヲ實ト心エテ得テ三不可契到這一須一也
 ソコヲ一ト点ニ点ノ變通ノ三ハ始テ可得也所以道澄潭一
 死水一不見道トハ澄潭死水ノ底ニハ活竜ハ不居物也
 故死水不トト云也若是活竜ナラハ何ニカ死水ニハ可
 在洪一洪一白一ノ処コソ可看也此言竜牙トトハ竜牙
 カ活漢ナラハ何ニカ死水裡ニ走テ被入打トトハ云ハソト
 也他却道打即任打故ニ此句カ死語ナル間雪豆ニ死水
 何曾振古風ト云句ヲ拈得タ也雖然一且道雪豆一扶持
 一滅トトハ雪豆ノ死水何曾振古風ト云タハ竜牙扶一
 ノ云タカ又ハ裁威光云タカト也人多錯トト竜牙ハ何ニ
 トノ應分付志慮公ソト也殊不知竜牙分付与人意ヲト
 也又云殊不知竜牙ハ不可分付也大凡參一梳上トハ第
 一梳ヲ云也又梳前一見弁見世ニ物ヲ言句ニ就テ求
 ルハ惡イ也捨ノ參請世ニ者當梳弁得テコソ古人相見
 処ヲハ可知ソト也禪蒲一以下評第三句也翠微云一翠
 微ノ過禪板來ト云処テヲウト云テ指出スルハ死水一也分

明一故ニ不能用ト云也只應分一不能用可分付也性々
 喫一也不曾分付トトハ曾分付与人一者若シ道ニ分
 付与人便打人也要用二字ヲ可祇便也便打人ト云タカヤ
 ガテ聞エテ好イ也昔雪豆自呼一也他題晦迹自貽云晦
 迹自貽云ニ題スル也自貽云也又自貽貽自己也御覽卷
 云自怡悅之義也圖昼一波心一昔慮公洞庭ノ圖昼ヲ看
 テアラ面白景ヤト思タカ今此翠峯長老ニ成テ三ハ前
 ノ昼圖ノ事ヲ思イ出ス也故而今高卧トト作也漆得一
 是程面白イ処キヤトテモ事ニ我カ居タ処ヲモ昼キ漆
 テクレーテト云心也慮公カ倚石屏事ヲ漆得ニ者ソト云
 心也雪豆自ラ鉢盧公支證ヲ別也雪豆要一又愁一去竜
 牙頭上行ント云ハ禪一蒲一ヲ付与セイト云ハ竜牙ヨ
 リ一頭地上ヲ云ワントテ云タヲ邪解ノ者カ實ニ禪一蒲
 一カ用テ付与セヨト思ハンホトニ爲掃之所以別ニ又頌出
 スルソト也禪一蒲一ヲ付与セヨト云カ雪豆要去竜牙
 頭上一也要窮人疑トトハ邪解ヲ掃也雪豆復拈云

頌

這老漢一老漢ハ云竜牙也未得勦終トハ竜牙か此公案
 ヲ未サワくトモセヌホトニ雪豆復成一ソト也又ハ這老漢
 トハ雪豆ヲモ云也然ラハ此公案カニサワくトモセヌ
 ホトニ復頌出スル也愿公付一禪一蒲一ヲ付与ノ何シノ
 憑拠ソト也在甚所憑ト云心也又ハ禪一蒲一ヲハ人ニ
 付与ニタホトニ竜牙ハ何憑リ何ニ坐セソト云心也坐倚
 一トハ蒲團ノ上ニハ坐ニ禪板ニハ倚テ坐禪ヲノ佛法
 ノ玄妙道理ヲ商量セニ爲也然ラハ可繼祖燈也休將繼
 祖燈下ハ是ニ坐倚ノ坐禪ノ佛法玄妙ノ道理ヲハ商量
 世イテ唯看雲山居ル也故休繼祖燈ト云也堪對一遠山
 一ニノ句ハ竜牙ヲ掃除スル方也三四之句ハ竜牙入
 眼也暮雲未合時遠山无一トニテか好也サテ此境界ハ何
 ニトシタル境界ソ文殊拈普賢カ觀音カイヤソレテモ无イ
 只我カ自家方寸ノ境界也滿目青山ト計リニタカ最好イ
 ソト也此ヲ回悟ノ判ニ有轉 **著語** 灼然ニツサヨ未勦絶
 自处未后ニ自露个消息云也

又一頌ヲ作ル事ヲ知タ入カ在ルカト云心也自知一トハ
 雪豆自負之語也如此云タカ較ニ半ト自負スル也雪豆
 モ又サワくトハセメイソト也頼有一未后句トハ遠山无
 限一ノ句也末ノ句テ聞エタニ何ニセソノ兔角云テト也尽
 大トトハ何ニ憑ント云ニ就テ云也尽大地ニ是ヲ付セ
 ン者ヲ討ヌレドモ難得也教誰一トハ討ルニ不得問教誰
 領話也モウ此コハ我レト可領會処ソト也草裡一打入
 一落在一坐倚ノ休ムハ大死底ノ処也祖仏ノ迹ヲモ拂
 タ処ソト也然ルヲ又ソコニモ墮在セハ草裡一打入一落
 在一スルソト也一介一堪對暮一ト云処ニツイテハ一个半
 介モ拳着スル人カアラハ即錯ナラシ也何トモ云ワハ錯ク
 ソト也果然一上ノ草裡一打入一落在一処ニ掛テ可着
 也サレハコソ此死処ヲ不出得ソト也塞却一塞一トハトツ
 コモ遠山カ耳目ニ充塞レタト云也這事カ紛綸レタト云心
 也沒溺一遠山ノ境ヲ認ムルハ沒溺一スル也境ノ會ヲ作
 ホトニ云也深坑トハ指遠山也更參一此碧層々ノ座敷ニ

八三十年參ノ
 知レト云心也**批判** 盧公一亦何憑トハ盧公ニ付尚ニ
 憑扱トハ何ノ用処ソト云心也直須一向這裡ト何憑扱
 ソト云処ニ向テ會セヨ更莫守ト云ハ言句ニ就テ求
 ムハ守株ノ者也觸髅前ノ大死底ノ座敷チヤホトニ何物
 カアラシソト也故ニ一時打スルト云也无一點トハ一
 星事ホトモ在ラハ觸髅前ノ相見テハ不可有也无一物ヲ
 洒々落々タルヘキ也或坐一捲メ洒々落々タルハ何ノ憑
 ル処カアラシヤト也或坐或倚トハ仏法ノ商量ヲハセ又也
 所以道坐一云ソト也雪豆一雪豆ノ此コヲモ拈却ノテ
 云也他有子一轉身処トハ未后ノ句ヲ云ソト也轉身ノ
 処カアルニ依テ此未后ノ句アルト也也有些子ノ堪ト也且
 道雪一如此云意ハ何処ニアルソ諸人道ト云也遠山ト
 依旧トトハ无心ノ境界也此境界ニハ仏祖モ无キ処也
 此座敷ヲ出テコソ仏トモ祖トモ作タモノ也然ルヲ又旧
 ト无心ノ処ニ落在スル間故ニ依旧打トト云也到這ト

此ヲ出テコソ得失是ト一洒々一始トソト也遠山ト
 且道一微頭也學者ニ自悟サセントテは何境界トモ不定
 微ノ置ク也到此且道トトハ木杯云莫是圓悟祖師之分
 上事麼ヤ

碧巖鈔卷第二終

皇朝書目

卷三

皇朝書目卷之三



Faint vertical text columns, likely bleed-through from the reverse side of the page.

