

續月本紀

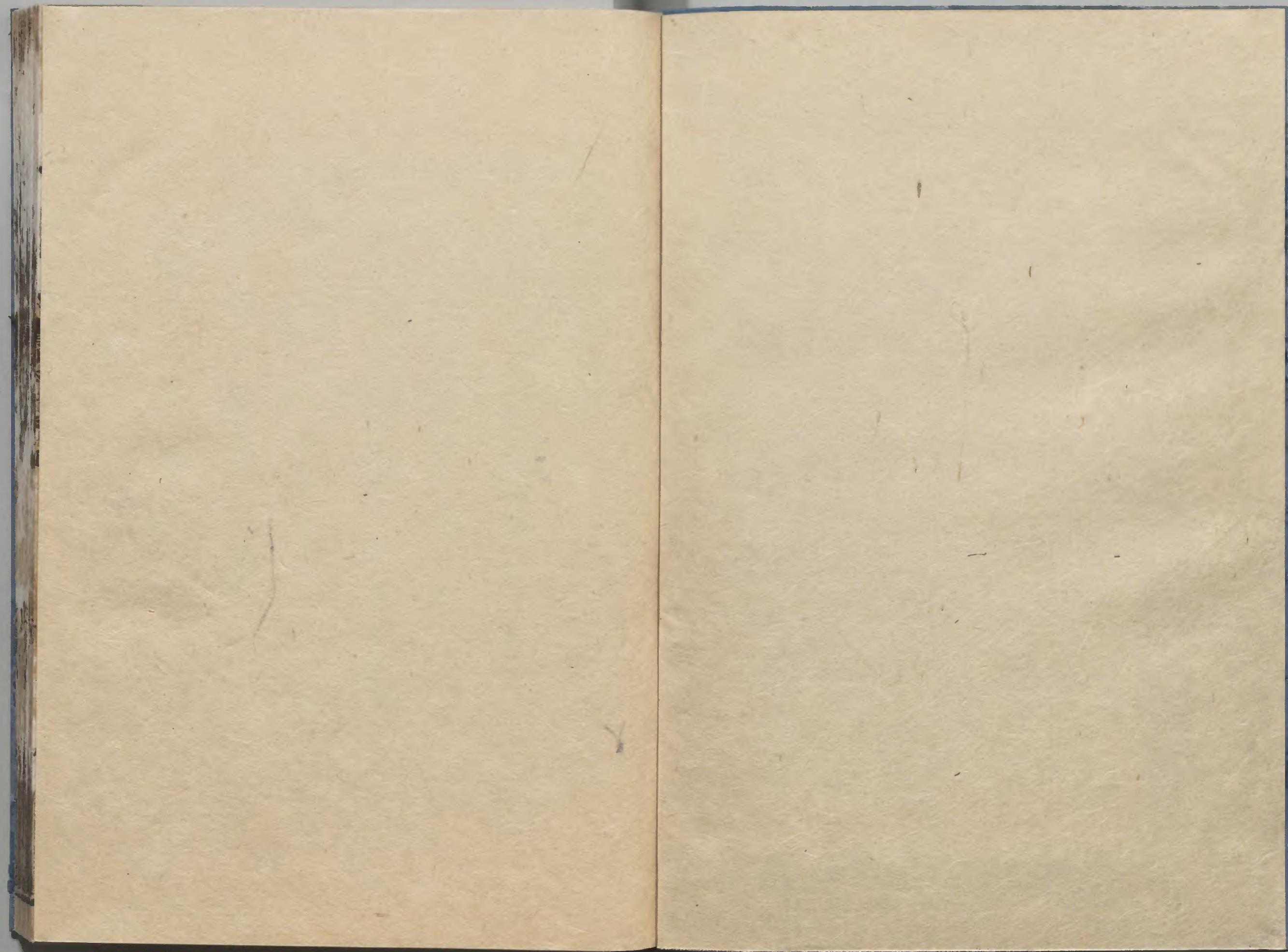


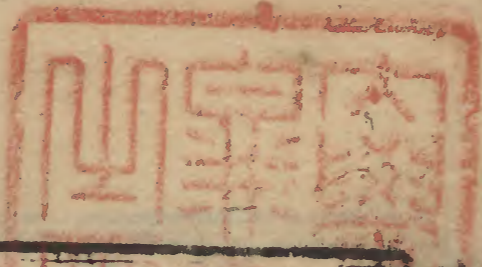
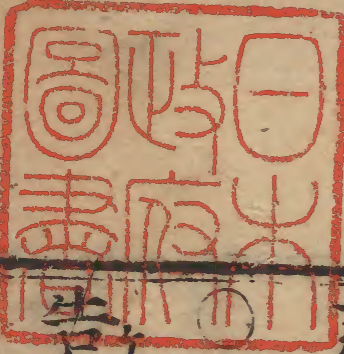
| | | | |
|------|-----|---|----|
| 和書門類 | | | |
| 一 | 二 | 三 | 四 |
| 二八六〇 | 二五〇 | 四 | 二〇 |
| 號 | 函 | 架 | 冊 |

| | | | |
|------|----|---|-----|
| 內閣文庫 | | | |
| 和書類 | | | |
| 一 | 二 | 三 | 四 |
| 二八六〇 | 二〇 | 一 | 二七〇 |
| 號 | 冊 | 架 | 函 |

| | |
|------|----------|
| 內閣文庫 | |
| 番號 | 和 12860 |
| 冊數 | 20 (5) |
| 函號 | 270 50 |







續日本紀卷第九

起養老六年正月盡神龜二年十二月

從四位下行民部大輔兼左兵衛督皇太子學士臣菅野朝臣真道等奉勅撰

淺草文庫

日本根子高瑞淨足姬天皇

元正天皇 下

六年春正月癸卯朔 天皇不受朝 詔曰朕

以不天奄丁凶酷嬰羨莪之巨痛懷願復之深

慈悲慕纏心不忍賀正宜朝廷禮儀皆悉停之

壬戌正四位上多治比真人三宅麻呂坐誣

告謀反正五位上穗積朝臣老指存乘輿並処

斬刑而依皇太子奏降死一等配流三宅麻呂於伊豆嶋老於佐渡嶋○庚申西方雷○庚午散位正四位下廣湍玉卒○二月壬申以正四位下安倍朝臣廣庭參議朝政○丁亥割遠江國佐益郡八鄉始置山名郡○甲午詔曰去養老五年三月二十日兵部卿從四位上阿倍朝臣首名等奏言諸府衛士往々偶語逃亡難禁所以然者壯年赴役白首歸鄉報苦弥深

遂陷疎網望令三周相替以慰懷士之心朕君有天下八載於今思濟黎元無忌寢膳向隅之怨在余一人自今以後諸衛士仕丁便減役年之數以慰人子之懷其限三載以爲一番依式焉替莫令留滯○戊戌詔曰市頭交易元來定價比日以後多不如法因茲本源欲斷則有廢業之家末流無禁則有姦非之侶更量用錢之便宜欲得百姓之潤利其用二百錢當一兩

續日本紀卷九
銀仍買物貴賤價錢多少隨時平章永爲恒式
如有違者職事官主典已上除却當年考勞自
餘不論蔭贖決杖六十賜正六位上矢集宿祿
虫麻呂田五町從六位下陽胡史真身四町從
七位上大倭忌寸小東人四町從七位下塙屋
連土麻呂五町正八位下百濟人成四町始以
選律令功也又賜諸有學術者二十三人田各
有數○三月壬寅朔日有蝕之○戊申以正四

位下阿倍朝臣廣庭知河內和泉事○辛亥伊
賀國金作部東人伊勢國金作部牟良忍漢人
安得近江國飽波漢人伊太渟韓鍛冶百嶋忍
海部太渟丹波國韓鍛冶首法麻呂弓削部名
麻呂播磨國忍海漢人麻呂韓鍛冶百依紀伊
國韓鍛冶枕田鎧作名床等合七十一戶雖姓
涉雜工而尋要本源元來不預雜戶之色因除
其号並從公戶○夏四月丙戌征討陸奧蝦夷

大隅薩摩隼人等將軍已下及有功蝦夷并譯
語人授勳位各有差始制太宰管内太隅薩摩
多禰壹岐對馬等司有關選府官人擁補之○
庚寅 詔曰周防國前守從五位上山田史御
方暨臨犯盜理令除免先經恩降赦罪已訖然
依法備贓家無尺布朕念御方負笈遠方遊學
蕃國歸朝之後傳授生徒而文館學士頗解屢
文誠以不矜若人墮斯道歟宜持加恩寵勿使

徵贓焉○辛卯 詔曰朕遐想千載旁覽九流
詳思布政之方莫先仁恕之典故振恤之惠無
隔遐方撫育之仁普覃寓內今者有司奏言諸
國罪人物四十一人准法並當流已上者每聞
此奏朕甚愍之萬方有辜在余一人宜所奏罪
人並從坐者咸皆放免勿案檢焉唐人王元仲
始造飛舟進之 天皇嘉歎授從五位下○辛
卯主稅寮加史生二人通前六負○閏四月乙

丑太政官奏曰廼者邊郡人民暴被寇賊遂適
東西流離分散若不加矜恤恐貽後患是以聖
王立制亦務實邊者蓋以安中國也望請陸奧
按察使管内百姓庸調侵免勸課農桑教習射
騎更稅助邊之資使擬賜夷之祿其稅者每卒
一人輸布長一丈三尺潤一尺八寸三丁成端
其國授刀兵衛衛士及位子帳內資人并防閣
仕丁采女仕女如此之類皆悉放還各從本也

若有得考者以六年爲叙一叙以後自依外考
即他境之人經年居住准例徵稅以見來占附
後一午而後依例又食之爲本是民所天隨時
設策治國無改望請勸農積穀以備水旱仍委
所司差發人夫開墾膏腴之地良由一百万町
其限役十白便給糧食所須調度官物借之秋
收而後即令造備若有國郡司詐逗留不肯開
墾並即解却雖經恩赦不在免限如部内百姓

荒野閑地能加功力收獲雜穀三千石已上賜
勲六等二千石以上終身勿事見帶八位已上
加勲一轉即酬賞之後替遲不營追奪位記各
還本色又公私出舉取利十分之三又言用兵
之要衣食為本鎮無儲糧何堪固守募民出穀
運輸鎮可程道遠近為差委輸以遠二千斛次
三千斛近四千斛授外從五位下奏可之其六
位已下至八位已上隨程遠近運穀多少亦各

有差語具格中○五月己卯以式部大錄正七
位下津史生沼麻呂為遣新羅使○己丑賜右
大臣長屋王稻十萬束粗四百斛○戊戌遣新
羅使津史生沼麻呂等拜朝○六月壬寅始置
木工寮史生四負○秋七月壬申有客星見閣
道邊凡五日○丙子 詔曰陰陽錯謬災旱頻
臻由是奉幣名山奠祭神祇甘雨未降黎元失
業朕之薄德致于此歟百姓何罪焦萎甚矣宜

天赦天下令國郡司審錄冤獄掩骼埋胔禁酒
 斷屠高年之徒勤加存撫自養老六年七月七
 日昧爽已前流罪以下繫囚見徒咸從原免其
 八虐劫賊官人枉法受財監臨主守自盜盜所
 監臨強盜竊盜故殺人私鑄錢常赦所不免者
 不在此例如以賊入死並除一等竊盜一度計
 賊二端以下者入赦限○已卯太政官奏言內
 典外教道趣雖異量才揆職理致同歸比來僧

綱等既罕都座縱盜橫行既難平理彼此往還
 空延時日尺牘案文未經決斷一曹細務極多
 擁滯其僧綱者智德具足真俗棟梁義誅通
 戒業精勤緇侶以之推讓素衆由是歸仰然以
 居處非一法務不備雜事荐臻終違令條宜以
 藥師寺常為住居又奏言垂化設教資章程以
 方通導俗訓人違彛典而即妨近右京僧尼以
 淺識輕智巧說罪福之因果不練戒律詐誘都

裏之衆庶內黷聖教外虧皇猷遂令入之妻子
剃髮刻膚動稱佛法輒離室家無懲綱紀不顧
親夫或負經捧鉢乞食於街衢之間或偽誦邪
說寄法於村邑之中聚宿爲常妖訛成群初似
脩道終挾奸亂永言其弊特頒禁斷奏可之太
白書見○戊子 詔曰朕以層庶紹業鴻業尅
己自勉未達天心是以今夏無雨苗稼不登宜
令天下國司勸課百姓種樹晚禾蕎麥及大小

麥藏置儲積以備年荒○丁酉太白犯歲星自
五月不雨至是月○八月壬子 詔曰如聞今
年少雨禾稻不熟其京師及天下諸國當年甲
租並宜免之○丁卯令諸國司簡黜柵戶丁十
人配陸奥鎮所焉伊勢志摩尾張參河遠江美
濃飛驒若狹越前丹後但馬因幡播磨美作備
前備中淡路阿波讚岐等國司先是奉使入京
不聽乘驛至是始聽之但伊賀近江丹波紀伊

續日本紀卷之九
四國不在茲限○九月庚寅令伊賀伊勢尾張
近江越前丹波播磨紀伊等國始輸錢調○十
一月甲戌始置女醫博士○丙戌詔曰朕精
誠弗感穆卜囚徒降禍彼蒼閔凶遘及太上
天皇奄奇普夫誠莫北辰合度永庇生靈南山
協期遠美常定肯何圖一旦厭宰萬方白雲在
馭玄猷遂遠瞻奉寶鏡痛酷之情纏懷敬事衣
冠終身之憂永結然光陰不駐儵忽忘期汎愛

之恩欲報無由不仰真風何助實路故奉爲
太上天皇寫花嚴經八十卷大集經六十卷涅槃
經四十卷大菩薩藏經二十卷觀世音經二
百卷造灌頂幡八首道場幡一千首著牙漆几
三十六銅錠器一百六十八柳箱八十二即十
二月七日於京寺畿內諸寺便屈請僧尼二千
六百三十八人設齋法也○十二月庚戌勅
奉爲淨御原宮御宇天皇造弥勒像藤原

宮御宇太上天皇釋迦像其願緣記寫以金泥
安置佛殿焉○庚申遣新羅使津史生沼麻呂
等還歸

七年春正月丙子 天皇御中宮授從三位多
治比真人池守正三位正四位下阿倍朝臣廣
庭正四位下息長王並正四位上六人部王正
四位下從四位下大石王從四位上无位栗栖
王三嶋王春日王並從四位下正五位下葛木

王正五位上无位志努太王從五位下從四位
上阿倍朝臣首名石川朝臣石足百濟王南典
並正四位下正五位上大伴宿祢通足紀朝臣
男人並從四位下正五位下阿倍朝臣船守從
五位上調連淡海並正五位上從五位上鴨朝
臣堅麻呂正五位下從五位下引田朝臣真人
路真人麻呂紀朝臣清人大伴宿祢祖父麻呂
土師宿祢豐麻呂津守連通並從五位上正六

位上引田朝臣秋庭河邊朝臣智麻呂紀朝臣
猪養波多真人足嶋阿曇宿祢坂持布勢朝臣
國足息長真人麻呂角朝臣家主高橋朝臣嶋
主平郡朝臣豐麻呂石川朝臣樽中臣朝臣廣
見石川朝臣麻呂余仁軍正六位下船連大魚
河内忌寸人忌丸連男事志我閉連阿弥太越
智直廣江堅部使主石前高金藏高忠連惠我
麻呂並從五位下又授夫人土左朝臣宮子從

二位日下女主廣背女王粟田女王六人部女
王星河女王海上女王智努女王葛野王並從
四位下他田舍人直力自賣正五位上太宅朝
臣諸姊薩妙觀並從五位上大春日朝臣家主
從五位下○壬午饗四位已下主典已上於中
宮○二月丁酉勅僧滿誓俗名從四位上於筑
紫令造觀世音寺○戊申常陸國那賀郡大領
外正七位上治部直荒山以私穀三千斛獻陸

與國鎮所授外從五位下○己酉 詔曰乾坤
持施壽載之德以深皇主至公亭毒之仁斯廣
然則居南面者必代天而闢化儀北辰者亦順
時以涵育是以朕巡京城遙望郊野芳春仲月
草木滋榮東候始啓丁收就隴畝之勉時雨漸
澍有蟄蠢浴灌之悅何不流寬仁以安黎元布
渙化而濟万物乎且給戶頭百姓種子各二斛
布一常整一口令農蚕之家永無失業官學之

徒專忘私○戊午始築矢田池○癸亥但馬國
人寺人小君等五人改賜道守臣姓○三月己
卯散位從四位下佐伯宿祢麻呂卒○戊子常
陸國信太郡人物部國依改賜信太連姓○夏
四月壬寅太宰府言日向大隅薩摩三國士卒
征討集賊頻遭軍役兼年穀不登交迫飢寒謹
案故々々事兵役以後時有飢疫望降 天恩
給復三年許之○辛亥太政官奏頃者百姓漸

多田池窄狹望請勸課天下開闢田疇其有新
造溝池營開墾者不限多少給傳三世若逐舊
溝池給其一身奏可之○五月癸酉行幸芳野
宮○丁丑車駕還宮○巳卯制神戶當造籍
帳戶无増減依本爲定若有増益即減之死損
即加之○辛巳大隅薩摩二國隼人等六百二
十四人朝貢○甲申賜饗於隼人各奏其風俗
歌舞曾師三十四人叙位賜祿各有差○六月

庚子隼人歸鄉○秋七月庚午民部卿從四位
下太朝臣案麻呂卒○八月甲午太政官處分
朝廷儀式衣冠形制彈正式部檢知糺彈若其
存意督察自然合禮頃者文武官人雜任以上
衣冠建制進退緩惰或彩綾著裏輕羅致表或
冠纓長乘過越接領或領曲細綾露其胷節或
袴口所括出其脛踝如此之徒其類稍多蒙省
二司明加告示○庚子新羅使朝奈麻金奧宿

副使韓奈麻昔楊節等一十五人來貢○辛丑
宴益貞宿等於朝堂賜射并奏諸方樂○辛亥
加置日幡國驛四處○丁巳新羅使歸蕃○九
月辛未榮惑入太微左執法中○己卯出羽國
司正六位上多治比真人家主言蝦夷等惣五
十二人功效已顯酬賞未霑仰頭引領久望
大恩伏惟芳餌之未必繫深淵之魚重祿之下
必致忠節之臣今夷狄愚闇始趨奔命又不撫

慰恐二解散仍具狀請裁有勅隨彼勲績並
加賞爵○冬十月庚子勅按察使所治之國
補博士醫師自餘國博士並停之○癸卯左京
人无位紀朝臣家獻白龜長一寸半廣一寸半
兩眼並赤○己酉造危村橋○乙卯詔曰今
年九月七日得左京人紀家所獻白龜仍下所
司勘檢圖諜奏備孝經接神契曰天子孝則天
龍降地龜出熊氏瑞應圖曰王者不徧不黨尊

用耆老不失故舊德澤流洽則靈龜出是知天地靈貺國家大瑞寔謂以朕不德致此顯貺宜共親主諸公卿大夫百寮在位同慶斯瑞仍曲赦出龜郡免今年租調親主及京官主典已上左右大舍人授刀舍人左右兵衛東宮舍人賜祿有差紀朝臣家授從六位上純二十疋綿四十屯布八十端稻二千束大倭國造大倭忌寸五百疋純十疋綿一百屯布二十端○十一月

癸亥令天下諸國奴婢口分田授十二年已上者○丁丑下總國香取郡常陸國鹿嶋郡紀伊國名草郡等少領已上聽連任三等已上親○戊子夜月犯房星○十二月丁酉放官婢花從良賜高市姓○辛亥散位從四位下山前王卒神龜元年春正月壬戌朔廢朝兩也○癸亥天皇御太極殿受朝○戊辰御中宮宣五位已上賜祿有差○戊子出雲國造外從七位下出

其臣廣嶋奏神賀辭スカニホキヲ○已丑廣嶋及祝神部等ヒホリカシヘ

授位賜祿各有差○二月甲午 天皇禪位於マシラフ

皇太子ミコ

天璽國押開豐櫻彦天皇アミヒレクニラシヒラキトヨサケラヒミノ 勝寶感神聖武皇帝

天璽國押開豐櫻彦天皇ハ謹下ミ勝寶七歲ミ勅曰ミ 太上天皇出家歸佛ミ

更不奉謚至寶字ミ 天之真宗ミ豐祖父天皇之ミ 年勅追ミ上此號謚ミ

皇子也母曰藤原夫人贈太政大臣不比等之ミ

女也ミ

和銅七年六月立為皇太子于時年十四○二

月甲午受禪即位於大極殿大赦天下ニ 詔曰

現神大八洲所知倭根子天皇詔旨止ミ 勅大命

乎諸王諸臣百官人等天下ミ 公民衆聞食宜高ミ

天原ミ 神留坐皇親神ミ 岐神ミ 命吾孫將知食ミ

國天下止與佐斯奉ミ 麻介麻介高天原ミ 尔事

波自未而四方食國天下乃政乎ミ 弥高弥廣ミ 尔

天日嗣ミ 高御座ミ 坐而大八嶋國所知倭根ミ

子、天皇乃大命、尔坐、詔、此、食國、天下者、掛畏

藤原宮、尔天下所知、美麻斯、乃父、坐、天皇

乃美麻斯、尔賜、天下之業、止、詔、大命、聞、食

恐、受、賜、懼、坐、事、衆、聞、食、宜、可、久、賜、時、尔

美麻斯、親王、乃齡、乃弱、尔荷、重、波、不堪、所

念、坐、而、皇、社、母、坐、掛、畏、我、皇、天、皇、尔、授、奉

依、行、而、是、乎、城、大、宮、尔、現、御、神、坐、而、大、八

嶋、國、所、知、而、靈、龜、元、年、尔、此、乃、天、日、嗣、高、御、座

之、業、食、國、天、下、之、政、乎、朕、尔、授、賜、讓、賜、而、教、賜

詔、賜、久、良、桂、畏、淡、海、大、津、宮、御、宇、倭、根、子、天、皇

乃、萬、世、尔、不、改、常、典、止、立、賜、敷、賜、留、隨、法、後、遂

者、我、子、尔、佐、太、加、尔、余、俱、佐、加、尔、無、過、事、授、賜

止、負、賜、詔、賜、尔、比、志、坐、間、尔、去、年、九、月、天、地、既、大

瑞、物、頭、來、理、又、四、方、食、國、乃、年、實、豐、尔、余、俱、佐

加、尔、得、在、止、見、賜、而、隨、神、母、所、念、行、于、斯、母、皇

朕、賀、御、世、當、顯、見、留、物、尔、者、不、在、今、將、副、坐、御

世名乎記而應來頭來留物尔在良志所念坐
而今神龜二字御世乃年名止定改養老八
年為神龜元年而天日嗣高御座食國天下之
業乎吾子美麻斯王尔授賜讓賜止詔天皇大
命乎順受賜恐美持而辞啓者天皇大命恐被
賜仕奉者拙劣而無所知進母不知退母不
知天地之心母勞重百官之情母辱愧母美奈
隨神所念坐故親主等始而王臣汝等清文明

支正支直支心以皇朝乎穴比扶奉而天下公
民乎奏賜止詔命衆聞食宜辞別詔久遠皇祖
御世始而中今尔至天日嗣止高御座而此
食國天下乎撫賜慈賜久時々状々尔從而治
賜慈賜來業止隨神所念行湏是以宜天下乎
慈賜治賜久大赦天下内外文武職事及五位
已上為父後者授勲一級賜高年百歲已上穀
一石五斗九十已上一石八十已上并樽獨不

能自存者五斗孝子順孫義夫節婦咸表門閭
終身勿事天下兵士減今年調米京畿悉免之
又官々仕奉韓人部一二人ツカサノニツカニツレル其負而可仕奉
姓名賜又百官官人及京下僧尼大御手物取
賜治賜止ノクニフススラニモトソ詔天皇御命衆聞食宣是日一品舍
人親主益封五百戶二品新田部親主授一品
從二位長屋王正二位正三位多治比真人池
守益封五十戶從三位巨勢朝臣色治大伴宿

祢多比等藤原朝臣武智麻呂藤原朝臣房前
並正三位並益封賜物又以右大臣正二位長
屋王爲左大臣○丙申勅尊正一位藤原夫
人稱大夫人授三品田形親王吉備內親王並
二品從四位下海上王智奴王藤原朝臣長娥
子並從三位正四位下山形王正四位上○壬
子天皇臨軒授正四位下六人部王正四位
下長田王從四位上无位高田王膳夫王正五

位上葛木王並從四位下正五位下高安王門
部王並正五位上從五位上佐為王櫻井王並
正五位下從五位下夜珠王從五位上正五位
上大伴宿祢奈麻呂多治比真人廣成日下部
宿祢老並從四位下正五位下阿倍朝臣駿河
阿倍朝臣安麻呂從五位上大宅朝臣大國並
正五位上從五位上中臣朝臣東人榎井朝臣
廣國粟田朝臣人上石川朝臣君並正五位下

從五位下石河朝臣足人高橋朝臣安麻呂佐
伯宿祢豐人高向朝臣大足當麻呂真人老縣犬
養宿祢石足大野朝臣東人巨勢朝臣真人粟
田朝臣人佐伯宿祢馬養土師宿祢大麻呂大
藏忌寸老並從五位上正六位上石川朝臣授
夫多治真人屋主波多朝臣僧麻呂紀朝臣和
比等大神朝臣通守大春日朝臣果安正六位
下石上朝臣乙麻呂藤原朝臣豐成從六位上

鴨朝臣治田從七位上鴨朝臣助並從五位下
從七位下大伴直南淵麻呂從八位下錦部安
麻呂无位烏安麻呂外從七位上角山君内麻
呂外從八位下大伴直國持外正八位上壬生
直國依外正八位下日下部使主荒熊外從七
位上香取連五百嶋正八位下大生部直三穗
麻呂外從八位上君子部立花外正八位上史
部虫麻呂外從八位上大伴直宮足等獻私穀

於陸奥國鎮所並授外從五位下○乙卯陸奥
國鎮守軍卒等願除己本籍便貫比部卒父母
妻子共同生業許之○三月庚申朔 天皇幸
芳野宮○甲子 車駕還宮○辛巳左大臣正
二位長屋王等言伏見二月四日 勅藤原夫
人天下皆稱太夫人者臣等謹檢公式令云皇
太夫人欲依勅号應失皇字欲湏令文恐作違
勅不知所定伏聽進止 詔曰宜文則皇太夫

人語則大御粗追取先勅頒下後号○壬午始置催造司庚申定諸流配遠近之程伊豆安房常陸佐渡隱岐土左六國為遠諏方伊豫為中越前安藝為近○甲申令七道諸國依國大小割取稅稍四方已上二十万束已下每年出舉取其息利以充朝集使在京及非時差使除運調庸外向京擔夫等糧料語在格中陸奥國言海道蝦夷反殺大掾從六位上佐伯宿祿

兒屋麻呂○夏四月庚寅朔令七道諸國造軍器幕釜等有數○壬辰陸奥國大掾佐伯宿祿兒屋麻呂贈從五位下賻純一十疋布二十端田四町為其死事也○丙申以式部卿正四位上藤原朝臣宇合為持節大將軍宮内大輔從五位上高橋朝臣安麻呂為副將軍判官八人主典八人為征海道蝦夷也○癸卯教坂東九國軍三方人教習騎射試練軍陳運絲帛二百

足絶一千足。綿六千屯布一方端於陸奥鎮所。
○丁未造宮。卿從四位下。縣犬養宿祢筑紫卒。
月犯癸惑。○五月癸亥。天皇御重閣中門觀。
獵騎。一品已下至无位豪富家及左右京五畿
内近江等國郡司并子弟兵士庶民勇健堪裝
飾者悉令奉獵騎事。士已上普賜祿有差。○辛
未從五位上。薩妙觀賜姓河上。忌寸從七位下。
王吉勝新城連。正八位上。高正勝三笠連。從八

位上。高益信男。棟連。從五位上。吉宜。從五位下。
吉智首並吉田連。從五位下。能兄麻呂林連。正
六位下。賈受君神前連。正六位下。樂浪河内高
丘連。正七位上。四比忠勇推野連。正七位上。荆
軌武香山連。從六位上。金宅良金元吉並國看
連。正七位下。高昌武殖規連。從七位上。王多寶
蓋山連。勲十一等。高祿德清原連。无位。狛祁乎
理和久古衆連。從五位下。吳肅胡明御立連。正

六位上物部用善物部射園連正六位上久米
奈保麻呂冬米連正六位下賓難大足長丘連
正六位下胛巨茂城上連從六位下谷那庚受
難波連正八位上荅本陽春麻呂連○壬午從
五位上小野朝臣牛養為鎮狄將軍令鎮出羽
蝦狄軍監二人軍曹二人○六月庚己中納言
正三位巨勢朝臣色治薨難波朝臣大臣大繡
德多之孫中納言小錦中黑麻呂之子也○秋

七月戊午朔日有蝕之○庚午夫人正三位石
川朝臣大薨比賣薨遣從二位阿倍朝臣廣庭
正四位下石川朝臣石足等監護葬事又遣中
納言正三位大伴宿祢旅人等就第宣詔贈
正二位賻純三百疋絲四百約布四百端○丁
丑自六月朔至是日熒惑逆行○丁未以從五
位上土師宿祢豐麻呂為新羅大使○冬十月
丁亥朔治部省奏言勘檢京及諸國僧尼名籍

入道元由拙問不明或名存綱帳還落官籍
或形見誌牘既不相當惣一千一百二十二
准量格式合給公驗不知處分伏聽天裁 詔
報曰白鳳以來朱雀以前年代玄遠尋問難明
亦所司記注多有粗略一定見名仍給公驗○
辛卯天皇幸紀伊國○癸巳行至紀伊國那賀
郡玉垣勾頓宮○甲午至海部郡玉津嶋頓宮
留十有餘日○戊戌造離宮於世東是日從駕

百寮六位已下至千伊部賜祿各有差○壬寅
賜造離宮司及紀伊國國郡司并行宮側近高
年七十已上祿各有差百姓今年調庸名草海
部二郡田租咸免之又赦罪人死罪已下名草
郡大領外從八位上紀直摩祖爲國造進位三
階少領正八位下大伴櫛津連子入海部直士
形二階自餘五十二人各位一階又 詔曰登
山望海此間最好不勞遠行足以遊覽故改弱

濱名爲明光浦宜置守戶勿令荒穢春秋二時
 差遣官人奠祭玉津嶋之神明光浦之靈忍海
 牟人大海等兄弟六人除牟人名從外祖父外
 從五位上守連通姬○丁未行還至和泉國所
 石頓宮郡司少領已上給位一階監正已下至
 千百姓賜祿各有差○已酉 車駕至自紀伊
 國○乙卯散位從五位下息長真人臣足任出
 雲按察使時贖貨狼籍惡其景迹奪位祿焉○

十一月甲子太政官奏言上古淳朴冬穴夏巢
 後世聖人代以宮室亦有京師帝王爲居萬國
 所朝非是壯麗何以表德其板屋草舍中古遺
 制難營易破空殫民財請仰有司令五位已上
 及庶人堪營者榑立瓦舍塗爲赤白奏可之○
 辛未遣内舍人於近江國慰勞持節大使藤原
 朝臣宇合○已卯大嘗備前國爲由機播磨國
 爲須機從五位下石上朝臣勝男石上朝臣乙

麻呂從六位上石上朝臣諸男從七位上櫻井朝臣大嶋等卒內物部立神楯於齋宮南北二門○辛巳宴五位已上於朝堂因召內裏賜御酒并祿○壬午賜饗百寮主典已上於朝堂又賜无位宗室諸司番上及兩國郡司并妻子酒食并祿○庚申召諸司長官并秀才及勤公人等賜宴於中宮賜絲各十絢○乙酉征夷持節大使正四位上藤原朝臣宇合鎮狄將軍從五位上小野朝臣牛養等來歸

二年春正月丙辰山背備前國獻白鷓各一○庚午太初位下漢人法麻呂賜姓中臣志斐連○巳卯有星孛于華蓋○閏正月巳丑俘囚百四十四人配于伊豫國五百七十八人配于筑紫十五人配于和泉監焉○壬寅請僧六百入於宮中讀誦大般若經爲除災異也○戊子夜月犯填星○丁未天皇臨朝詔叙征夷將

軍已下一千六百九十六人勲位各有差授正
四位上藤原朝臣宇合從三位勲二等從五位
上大野朝臣東人從四位下勲四等從五位上
高橋朝臣安麻呂正五位下勲五等從五位下
中臣朝臣廣見從五位上勲六等從七位下後
部王越正八位上佐伯宿祢首麻呂五百原君
虫麻呂從七位下君子龍麻呂從八位上出部
直佩刀少初位上紀朝臣牟良自正八位上田

邊史難波從六位下坂下朝臣宇頭麻佐外從
六位上九子大國外從八位上國覓忌寸勝麻
呂等十人並勲六等賜田二町○三月庚子
常陸國百姓被俘賊燒損失財物九分已上者
給復三年四分二年二分下年○夏五月甲辰
遣新羅使土師宿祢豐麻呂等還歸○六月丁
巳和德史龍麻呂等三十八人賜姓大縣史○
癸酉太白晝見○秋七月丙戌河內國丹比郡

人正六位下川原掠人子虫等四十六人賜河原
史姓○戊戌 詔七道諸國除冤祈祥必憑幽
冥敬神尊禱清淨為先今聞諸國神祇社內多
有穢梟及放雜畜敬神之礼豈如是乎宜國司
長官自執幣帛慎致清掃常為歲事又諸寺院
限勤加掃淨仍令僧尼讀金光明經若無此經
者便轉寂勝王經令國家平安也○壬寅以伊
勢尾張二國田始班給志摩國百姓口分○九

月壬寅 詔曰朕聞古先哲主君臨寰宇順兩
儀以亭毒叶四序而齋成陰陽和而風雨節灾
害除以休徵臻故能騰茂飛英鬱為稱首朕以
寡薄嗣膺景圖戰々兢々夕惕若厲懼一物之
失所瞻懷生之便安教命不明至誠無感天亦
星異地顛動震仰惟灾眚深在予昔殷宗脩德
消雉雉之冤宋景行仁弭熒惑之異遙瞻前軌
寧忘誠惶宜令所司三千人出家入道并左右

京及大倭國部内諸寺始今月二十三日一七日轉經憑此冥福與除災異焉○冬十月庚申天皇幸難波宮○辛未詔近宮三郡司授位賜祿各有差國人少初位下掃守連族廣山等除於子○巳卯晝太白與歲星芒角相合○十一日巳丑天皇御大安殿受冬至賀辭親王及侍臣等奉持奇翫珍贄進之即引文武百寮五位已上及諸司長官大學博士等宴飲終日

極樂乃罷賜祿各有差是日大納言正三位多治比真人池守賜靈壽杖并純綿中務少丞從六位上佐味朝臣虫麻呂典鑄正六位上播磨直弟兄並授從五位下弟兄初賚甘子從唐國來虫麻呂先殖其種結子故有此授焉○十二月庚戌日有蝕之○庚午詔曰死者不可生刑者不可息此先典之所重也豈無恒刑之禁今所奉在京及天下諸國見禁囚徒死罪宜降

從流罪宜從徒以下並依刑部奏

三年春正月辛巳京職獻白鼠天倭國獻白龜

○庚子 天皇臨軒授從四位下鈴鹿王從四

位上无位石川王從四位下從四位上藤原朝

臣麻呂正四位上正五位上阿倍朝臣駿河正

五位下石川朝臣君子並從四位下正五位下

中臣朝臣東人正五位上從五位上多治比真

人廣足巨勢朝臣真人大伴宿祢色治麻呂忍

海連人咸鍛治造大隅從五位下佐伯宿祢沙

美麻呂並正五位下從五位下石上朝臣勝雄

笠朝臣御室大倭忌寸五百足置始連秋山並

從五位上正六位上路真人虫麻呂阿倍朝臣

類虫大宅朝臣廣麻呂栗田朝臣馬養田口朝

家主紀朝臣宇美秦忌寸足國葛井連毛人從

六位上縣大養宿祢大唐並從五位下正六位

上多胡吉師手外從五位下○二月庚戌朔制

五位已上薨卒之後例限六年勿収其位田○
辛亥出雲國造從六位上出雲臣廣嶋齋事畢
獻神社劔鏡并白馬鵠等廣嶋并祝二人並進
位二階賜廣嶋純二十疋綿五十疋布六十端
自餘祝部一百九十四人祿各有差○庚申制
內命婦身帶五位任六位以下官者自今以後
給正六位官祿○己巳太政官奏諸選人於官
引唱不到者明日引唱亦不到者後日引唱不

到者不在重引之限當年若與上考降為中等
居中考減一年勞即減勞年亦居中等更復減
一年勞兩年考第頻注中等者惣除前勞自今
以後永為恒例奏可之○三月辛巳宴五位已
上於南苑但六位已下官人及大舍人授刀舍
人兵衛等皆喚禰在所給鹽鈿各有數○夏五
月辛丑新羅使薩食金造近等來朝○六月辛
亥天皇臨軒新羅使貢調物○壬子饗金造

近等於朝堂賜祿有差○庚申 詔曰夫百姓
或染沉痾病經年未愈或亦得重病晝夜辛苦
朕為父母何不憐愍宜遣醫藥於左右京四畿
及六道諸國救療此類咸得安寧依病輕重賜
穀振恤所司存懷勉稱朕心焉○辛酉 太上
天皇不豫命天下諸國放生焉○丁卯奉為
太上天皇度僧二十八人尼二人等○秋七月
戊子令奏勲等歸國賜璽書曰 勅伊食金順

貞汝鄉安撫彼境忠事我朝貢調使薩冷金奏
勲等奏稱順貞以去年六月三十日卒哀哉賢
臣守國為朕股肱今也則亡殲我吉士故贈賻
物黃紼一百疋綿百屯不遺介續式并遊魂○
癸巳 詔曰太上天皇不豫稍經二序宜大赦
天下痲疾之徒宜給湯藥○甲午度僧十五人
尼七人○し未遣使奉幣帛於石成葛木住吉
賀茂等神社○八月庚寅奉為 太上天皇造

寫釋迦像并法華經訖仍於藥師寺設齋焉○
壬戌定鼓吹戶三百戶鷹戶十戶○し亥太政
官處分新任國司向任之日伊賀伊勢近江丹
波播磨紀伊等六國不給食馬志摩尾張若狹
美濃參河越前丹後但馬美作備前備中淡路
等十二國並給食自外諸國皆給傳符但太宰
府分部下諸國五位以上者宜給傳符自外隨
使駕船緣路諸國依例供給史生亦准此焉○

九月丁丑令京官史生及坊令始著朝服把笏
○巳卯停安房國安房郡出雲國意宇郡采女
令貢冬衛○丁亥 天皇臨軒 詔曰今秋大
稔民產豐實思與天下共茲歡慶宜免今年田
租○庚寅丙裏生玉來 勅令朝野道俗等作
玉來詩賦○壬寅文人一百十二人上玉來詩
賦隨其等第賜祿有差一等純二十疋綿三十
疋布三十端二等純十疋綿二十疋布二十端

三等純六疋。綿六屯。布八端。四等純四疋。綿四屯。布六端。不第純一疋。綿一屯。布三端。以正四位上六人。部王藤原朝臣麻呂正五位下巨勢朝臣真人從五位下縣大養宿祢石吹大神朝臣道守等二十七人。為裝束司。以從四位下門部王正五位下多治比真人廣足從五位下村國連志我麻呂等一十八人。為造頓官司。為將幸播磨國イナ南野也。○冬十月辛酉行幸從駕

人播磨國郡司百姓等供奉行在所者授位賜祿各有差。又行宮側近明石賀古二郡百姓高年七十已上賜穀各一斛。曲赦播磨堺内大辟已下罪。○癸亥行還至難波宮。○庚午以式部卿從二位藤原宇合為知造難波宮事。陪從五位諸王六位已上才藝長上并雜色人難波宮官人郡司已上賜祿各有差。○癸酉車駕至難波宮。○十一月己亥改備前國藤原郡名

紀百有餘卷ノ

三十四

續日本紀卷第九
為藤野郡○巳丑五位郡司身卒始賜賻物又
勲九等以下任長上官者免課役○十二月
卯太白犯填星○丁卯尾張國民惣二千二百
四十二戸稼傷飢饉遠江國五郡被水害並限
三年令加賑貸○壬申太政官處分東文忌寸
等自今以後令仕辨官人上太極刀

續日本紀卷第九

續日本紀卷第十

起神龜四年正月盡天平二年十二月

從四位下行民部太輔兼左兵衛督皇太子學士臣官野朝臣真道等奉勅撰

天璽國押開豐櫻彦天皇

聖武天皇

四年春正月甲戌朔廢朝兩也○丙子 天皇

御大極殿受朝是日左京職獻白雀河內國獻

嘉禾異畝同穗○庚辰宴五位已上於朝堂○

壬午御南苑宴五位已上賚帛有差○乙未夜

月犯心大星○庚子授正三位多治比真人池

守從二位正五位上高安王正五位下佐為王
无位船王並從四位下无位池邊王從五位下
正五位下榎井朝臣廣國正五位上從五位下
平郡朝臣豐麻呂從五位上正六位上柿本朝
臣建石阿曇宿祢乃錦部連吉美並從五位下
○二月壬子造難波宮雇民免課役并房雜徭
○丙辰夜雷雨大風兵部卿正四位下阿倍朝
臣首名卒○辛酉請僧六百左三百於中宮令

轉讀金剛般若經為銷災異也○甲子 天皇
御内安殿 詔召入文武百寮主典已上左大
臣正二位長屋王宣勅曰比者咎徵荐臻灾
氣不止如聞時政違乖民情愁怨天地告譴鬼
神見異朕施德不明仍有懈缺耶將百寮官人
不勤奉公耶身隔九重多昧詳委宜令其諸司
長官精擇當司主典已上勞心公務清勤著聞
者心挾奸偽不供其職者如此二色具名奏聞

其善者量與昇進其惡者隨狀貶黜宜莫隱諱
副朕意焉是日遣使於七道諸國巡監國司之
治迹勤怠也○丙寅 詔曰時臨東作入赴田
疇膏澤調暢春事既起思九農之方茂冀五稼
之有饒順是令節仁及黎元宜賜京邑六位已
下至庶人戶頭人鹽一顆穀二斗○三月乙亥
百官奉勅上官人善惡之狀 乙酉 天皇
御正殿 詔賜善政官人物取上二位純一百

足五位已上四十足六位已下二十足次上五
位以上二十足六位以下一十足其中等不在
賜例下等皆解黜焉○甲午 天皇御南苑參
議從三位阿倍朝臣廣庭宣 勅云衛府人等
日夜宿衛闕庭不得輒離其府散使他處因賜
五衛府及授力寮醫師已下至衛士布入有差
○丁酉熒惑入東井西亭門○夏四月乙巳散
位從四位下上道王卒○五月壬申朔日有蝕

之○し亥幸甕原離宮○丙子 天皇御南野
榭觀飭騎騎射○丁丑 車駕至自甕原宮○
辛卯從楯波池颼風忽來吹折南苑樹二株即
化成雉○秋七月丁酉筑紫諸國庚午籍七百
七十卷以官印印之○八月壬戌補齋宮寮官
人一百二十一人○九月壬申遣井上内親王
侍於伊勢太神宮焉○庚寅渤海郡使首領高
齋德等八人來著出羽國遣使存問兼賜時服

○閏九月丁卯皇子誕生焉○冬十月庚午安
房國言大風拔禾發屋損被秋稼上総國言山
崩壓死百姓七十人並加賑恤○癸酉 天皇
御中宮爲皇子誕生赦天下大辟罪已下又賜
百官人等物及天下與皇子同日產者布一端
綿二屯稻二十束○甲戌王臣以下至左右大
臣舍人兵衛授刀舍人中宮舍人雜士舍人太
政大臣家資人女孺賜祿各有差以從三位阿

倍朝臣廣庭爲中納言○十一月己亥 天皇
御中宮太政官及八省各上表奉賀皇子誕生
并獻玩好物是日賜宴文武百寮已下至使部
於朝堂五位已上賜綿有差累世之家嫡子身
帶五位已上者別加純十疋但正五位上調連
淡海從五位上大倭忌寸五百足二人年齒居
高得入此例焉 詔曰朕賴神祇之祐蒙宗廟
之靈又有神器新誕皇子宜立爲 皇太子布

告百官咸令知聞○庚子僧綱及僧尼九十人
上表奉賀皇子誕生施物各有差○乙巳南嶋
人百三十二人來朝叙位有差○辛亥太納言
從二位多治比真人池守引百官史生已上拜
皇太子於太政大臣第○丙辰賜宴於五位已
上并无位諸王祿各有差○戊午賜從二位藤
原夫人食封一千戶○十二月丁丑 勅曰僧
正義淵法師俗姓也禪枝早茂法梁惟隆扇玄

風於四方照惠炬於三界加以自先帝御世迄
于朕代供奉內裏無一咎愆念斯若人年德共隆
宜改市往氏賜岡連姓傳其兄弟正三位縣犬
養攝宿祢三千代言縣犬養連五百依安麻呂
小山守大麻呂等是一祖子孫骨肉孔親請共
沐天恩同給宿祢姓詔許之○丁亥先是
遣使七道巡檢國司之狀迹使等至是復命
詔依使奏狀上等者進位二階中等者一階下

等者破選其犯法尤甚者丹後守從五位下羽
林連兄麻呂麴流周防目川原史石庭等除名
焉授正六位上背奈公行文從五位下渤海郡
王使高齋德等八人入京○丙申遣使賜高齋
德等衣服冠履渤海郡者舊高麗國也淡海
朝廷七年冬十月唐將李勣伐滅高麗其後朝
貢久絕矣至是渤海郡王遣寧遠將軍高仁義
等二十四人朝聘而著蝦夷境仁義以下十六

人並被殺害首領齋德等八人僅免死而來
 五年春正月戊戌朔廢朝兩也○庚子 天皇
 御大極殿王臣百寮及渤海使等朝賀○甲辰
 天皇御南苑宴五位已上賜祿有差○甲寅
 天皇御中宮高齋德等上其王書并方物其詞
 曰武藝啓山河異域國上不同延聽風猷但增
 傾仰伏惟大王天朝受命日本開基垂業重光
 本枝百世武藝忝當列國濫惣諸蕃復高麗之

舊居有扶餘之遺俗但以天崖路阻海漢悠々
 音耗未通吉凶絕問親仁結援庶叶前經通使
 聘隣始乎今日謹遣寧遠將軍即將高仁義游
 將軍果毅都尉德周別將舍那婁二十四人賁
 狀并附貂皮三百張奉送土宜雖賤用表獻若
 之誠皮弊非珍還慚掩口之誚主理有限披膳
 未期時嗣音微永敦隣好於是高齋德等八人
 並授正六位上賜當色服仍宴五位已上及高

齋德等賜大射及雅樂寮之樂宴訖賜祿有差
○二月壬午以從六位下引田朝臣虫麻呂為
送渤海客使○癸未 勅正五位下鍛冶造大
隅賜守部連姓○三月己亥 天皇御鳥池塘
宴五位已上賜祿有差又召文人令賦曲水之
詩各資絀十足布十端內親王以下百官使部
已上祿亦有差○辛丑二品田形親王薨遣正
四位下石川朝臣石足等監護喪事 天淳中

原瀛真人天皇之皇女也○丁未制選叙之日
宣命以前諸宰相等出立廳前宣竟就座自今
以後永為恒例○甲子 勅定外五位位祿蔭
階等科又 勅補事業位分資人者依養老三
年十一月七日格更無改張雖然資人考選者
迴聽待滿八考始選當色外位資人十考成選
並任主情願通取散位勳位子及庶人簡試後
請請後犯罪者披陳所司推問得實決杖一百

追奪位記却還本色其二關筑紫飛驒陸奥出
羽國人不得補充餘依令。勅京官文武職事
五位以上給防閤者人疲道路身逃差課公私
同費彼此共損自今以後不須更然其有官人
重名特給馬料給式有差事並在格。○夏四月
丁卯朔日有蝕之。○丁丑陸奥國請新置白河
軍團又改丹取軍團爲玉作團並許之。○辛巳
大政官奏曰美作國言部内大庭真嶋二郡一

年之内所輸庸米八百六十餘斛山川峻遠運
輸大難人馬並疲損費極多望請輸米之重換
綿織之輕又諸國司言運調行程遙遠百姓勞
弊極多望請外位位祿割留入京之物便給當
土者臣等商量並依所請伏聽。天裁奏可之
是時諸國郡司及隼人等授外五位並以位祿
便給當土也。○壬午齋德等八人各賜絲帛綾
綿有差仍賜其玉璽書曰。天皇敬問渤海郡

王省啓具知恢復舊懷聿脩曩好朕以嘉之宜
佩義懷仁監撫有境滄波雖隔不斷往來便因
首領高齋德等還次付書并信物綵帛一十疋
綾一十疋純二十疋絲一百約綿二百疋仍差
送使發遣歸鄉漸熱想平安好○辛卯 勅曰
如聞諸國郡司等部下有騎射相撲及脅力者
輒給王公卿相之宅有詔搜索無人可進自
今以後不得更然若有違者國司追奪位記仍

解見任郡司先加決罰准 勅解却其誅求者
以違 勅罪罪之但先充帳內資人者不在此
限凡如此色人等國郡預知存意簡點臨 勅
至日即時貢進宜告內外咸使知聞○五月辛
亥左右京百姓遭溺被損七百餘烟賜布穀監
各有差○乙卯太白晝見○丙辰授正五位上
門部王從四位下正四位下石川朝臣石足正
四位上正五位上大宅朝臣大國阿倍朝臣安

麻呂並從四位下從五位上小野朝臣牛養正
五位下從五位下多治比真人占部從五位上
正七位上阿倍朝臣帶麻呂正六位下巨勢朝
臣少麻呂從六位下中臣朝臣名代正六位上
高橋朝臣首名大伴宿祢首麻呂正六位下紀
朝臣雜物正六位上坂本朝臣宇頭麻佐田口
朝臣年足正七位下笠朝臣三助下毛野朝臣
帶足外正六位上津嶋朝臣家道從六位上上

毛野朝臣宿奈麻呂正六位上若陽坐宿祢小
月葛野臣廣麻呂九部臣大石葛井連大成並
外從五位下是日始授外五位仍勅曰今授
外五位人等不可滯此階隨其供奉將叙內位
宜悉茲努力莫怠○六月庚午送渤海使使等
拜辭○壬申水手已上惣六十二人賜位有差
○秋七月癸丑從四位下河内王卒○乙卯
勅三品大將軍新田部親王授明一品○八月

甲午 詔曰朕有所思比白之間不欲養鷹犬
下之人亦宜勿養其待後 勅乃須養之如有
違者科違一 勅之罪布告天下咸令聞知是日
勅始置内匠寮頭一人助一人大允一人少允
二人大属一人少属二人史生八人使部已下
雜色匠手各有數又置中衛府大將一人從四
位上
少將一人正五
位上將監四人從六
位上將曹四人從七
位上
府生六人番長六人中衛二百人號日來
舍人使部

已下亦有數其職掌常在大内以備周衛事並
在格正五位下守部連大隅上乞骸骨優 詔
不許仍賜綸一十疋純一十疋綿一十疋布四
十端○甲申 勅皇太子寢病經日不愈自非
三寶威力何能解脫患苦因茲敬造觀世音菩
薩像一百七十七軀并經一百七十七卷礼佛
轉經一日行道緣此功德欲得平復又 勅可
大赦天下以救所患其犯八虐及官人枉法受

財監臨主守自盜盜所監臨強盜竊盜得財常
赦所不免者並不在赦限○壬申太政官議奏
改定諸國史生博士醫師負并考選叙限史生
大國四人上國三人中下國二人以六考成選
滿即與替博士醫師以八考成選但補博士者
惣三四國而一人醫師每國補焉選滿與替同
於史生語並在格○丙戌 天皇御東宮緣
皇太子病遣使奉幣於諸陵○丁卯太白經

天○九月丙午 皇太子薨○壬子葬於那富
山時年二 天皇甚悼惜焉為之廢朝三日為
太子幼弱不具喪禮但在京官人以下及畿內
百姓素服三日諸國郡司各於當郡舉哀三日
○壬戌夜流星長可二丈餘光照赤四斷散墮
富中○冬十月壬午僧正義淵法師卒遣治部
官人監護喪事又 詔賻絶一百疋絲二百絢
綿三百屯布二百端○十一月癸巳朔雷○乙

未以從四位下知努王為造山房司長官○壬寅制衛府府生者兵部省補焉○乙巳冬至御南苑宴親王已下五位已上賜純有差○庚申擇智行僧九人令住山房焉○十二月己丑金光明經六十四帙六百四十卷頒於諸國國別十卷先是諸國所有金光明經或國八卷或國四卷至是寫備頒下隨經到日即令轉讀為令國家平安也

天平元年春正月壬辰朔宴群臣及内外命婦於中宮賜純有差○戊戌饗五位以上於朝堂○壬寅正四位上六人部王卒○丁未勅孟春正月万物和悅宜給京及畿内官人已下酒食價直并舖一日○壬子詔五位以上高年不堪朝者遣使就第慰問兼賜物八十已上者純十疋綿二十屯布三十端七寸已上者純六疋綿十屯布二十端○二月辛未左京人從七

位下漆部造君足元位中臣宮麩連東人等告
密稱左大臣正一位長屋王私學左道欲頌國
家其夜遣使固守三關因遣式部卿從二位藤
原朝臣宇合衛門佐從五位下佐味朝臣忠麻
呂左衛士佐外從五位下津嶋朝臣家道右衛
士佐外從五位位下紀朝臣佐比物等將六衛
兵圍長屋王宅○壬申以太宰大貳正四位上
多治比真人縣守左大辨正四位位上石川朝

臣石足彈正尹從四位下大伴宿祢道足權為
參議已時遣一品舍人親王新田部親王大納
言從二位多治比真人池守中納言正三位藤
原朝臣武智麻呂右中弁正五位下小野朝臣
牛養少納言外從五位下巨勢朝臣宿奈麻呂
等就長屋王宅窮問其罪○癸酉令王自盡其
室二品吉備內親王男從四位下膳夫王元位
桑田王葛木王鈞取王等同亦自縊乃悉捉家

内人等禁著於左右衛士兵衛等府○甲戌遣使葬長屋王吉備内親主屍於生馬山仍勅曰吉備内親主者無罪且准例送葬唯得鼓吹其家令帳内等並從放免長屋王者依犯伏誅雖准罪人莫醜其葬矣長屋王天皇之孫高市親主之子吉備内親主日並智皇子尊之皇女也○丙子勅曰左大臣正一位長屋王忍戾民凶觸途則著盡慝窮奸頓陷踈綱前夷奸

黨除滅賊惡宜國司莫令有衆仍以二月十二日依常施行○戊寅外從五位下下毛野朝臣宿奈麻呂等七人坐與長屋王交通並處流自餘九十人悉從原免○己卯遣左大辨正四位上石川朝臣石足等就長屋王弟從四位上鈴鹿王宅宣勅曰長屋王昆弟姊妹子孫及親等合緣坐者不問男女咸皆赦除是日百官大綏○壬午曲赦左右大辟罪已下并免緣長屋王

事徵發百姓雜徭又告人漆部造君足中臣宮
 處連東人並授外從五位下賜封三十戶田十
 町漆部駒長從七位下並賜物有差○丁亥長
 屋王弟姉妹并男女等見存者預給祿之例○
 三月癸巳 天皇御松林苑宴群臣引諸司并
 朝集使主典以上于御在所賜物有差○甲午
 天皇御大極殿授正四位上石川朝臣石足多
 治比真人縣守藤原朝臣麻呂並從二位從四

位上鈴鹿王正四位上從四位上長田王從四
 位下葛城王並正四位下從四位下智努王三
 原王並從四位上正五位下櫻井王正五位上
 无位阿紀王從五位下從四位下大伴宿祿道
 足正四位下正五位下粟田朝臣人上正五位
 上從五位上車持朝臣益佐伯宿祿豐人正五
 位下從五位下息長真人麻呂伊吉連古麻呂
 縣大養宿祿石次小野朝臣老布勢朝臣國之

賣

七

並從五位上外從五位下中臣朝臣各代巨勢
朝臣少麻呂阿倍朝臣帶麻呂坂本朝臣宇頭
麻佐並從五位下正六位上巨勢朝臣奈良麻
呂大神朝臣乙麻呂三國真人大浦正六位下
小治田朝臣諸人坂上忌寸大國正六位上後
部王起垣津連比奈並外從五位下以中納言
正三位藤原朝臣武智麻呂為大納言○癸丑
太政大臣奏曰令諸國停四丈廣絕皆成六丈

狹絕又班口分田依令收授於事不便請悉收
更班並許之○丁巳以正八位上紀直豐嶋為
紀伊國造○夏四月壬戌播磨國賀茂郡加主
政主帳各一人○癸亥勅内外文武百官及
天下百姓有學習異端蓄積約術靡魅咒咀害
傷百物者首斬從流如有停住山林詳道佛法
自作教他傳習授業封印書符合藥造毒萬方
作在違犯ハカレ功コト如此其姦訛書者

勅出以後五十月内首訖若有限内不首後被
糾告者不問首從皆咸配流其糾告人賞絹三
十足便徵罪家又勅每年割取伊勢神絕三
百足賜任神祇官中臣朝臣等太政官處分舍
人親王參入朝廳之時司莫為之下座為造山
陽道諸國驛家充驛起稻五万束○乙丑筑前
國宗形郡大領外從七位上宗形朝臣烏麻呂
奏可供奉神齋之狀授外從五位下賜物有數

庚午諸國兵衛資物令當郡見在郡司節級
輸之仍附貢調使送所司其輸以上絕一疋充
銀二兩以上絲小二疋庸綿小八疋庸布四段
米一石並充銀一兩即依常土所出准銀二十
兩○五月甲午天皇御松林苑宴王臣五位
已上賜祿有差亦奉騎人等不問位品給錢一
千文○庚戌太政官處分准令諸國史生及僚
佐等式部判補赴任之日列下省符符内仍備

關司勘過自非辨官不合此語自今以後補任
已訖具注交名申送辨官更造符乃下諸國
六月庚申朔講仁王經於朝堂乃畿内七道諸
國○辛酉廢營厨司○已卯左京職獻龜長五
寸三分闊四寸五分其背有文云天王貴平知
百年○庚辰薩摩隼人等貢調物○癸未天
皇御大極殿閣門隼人等奏風俗歌舞○甲申
隼人等授位賜祿各有差○乙酉癸惑入大微

中○秋七月己酉大隅隼人等貢調物○辛亥
大隅隼人始嬭郡少領外從七位下勲七等加
志君多利外從七位上佐瀆岐君夜麻等又々
賣並授外從五位下自餘叙位賜祿亦各有差
○癸丑月入東井○八月癸亥天皇御大極
殿詔曰現神御宇倭根子天皇詔旨勅命
親王等諸王等諸臣等百官人等天下公民衆
聞宣高天原由天降坐之天皇御世始而許能

天官御座坐而天地八方調賜事者聖君乎坐
而賢臣供奉天下平カミエチ百官安カミエチ為而之天地
大瑞者アスミ顯來カミエチ奈カミエチ隨神所念行カミエチ佐カミエチ久カミエチ詔命カミエチ乎衆
聞宣如是詔者大命坐皇朕御世當而者皇止
坐朕カミエチ母聞持カミエチ流事之カミエチ父見持カミエチ留行少美朕臣為
供奉人等カミエチ母一二乎漏落事カミエチ母在カミエチ年加辱カミエチ美愧
美カミエチ所思坐而我皇カミエチ太上天皇大前カミエチ余恐カミエチ古古
進退匍匐迴カミエチ理カミエチ白賜カミエチ比受被賜カミエチ父者卿等カミエチ乃問

來政カミエチ乎者加久耶荅賜加久耶荅賜止白賜官
余耶治賜止白賜倍婆教賜於毛夫氣賜益賜
宣賜隨カミエチ余此カミエチ乃食國天下之政カミエチ乎行賜敷賜カミエチ乍
供奉賜間カミエチ余京職大夫從三位藤原朝臣麻呂
等カミエチ伊負圖龜一頭獻止奏賜カミエチ余所聞行驚賜恠
賜所見行歡賜嘉賜カミエチ余所思行カミエチ久者于都斯久
母皇朕政乃所致物カミエチ余在カミエチ米耶此者カミエチ太上天
皇厚カミエチ支廣カミエチ支德カミエチ蒙而高カミエチ支貴カミエチ支行カミエチ余依而顯

來大瑞物曾止。詔命乎衆聞宣辭別此大瑞物。
者天坐神地坐神乃相宇豆奉福奉事余依而
顯奉留貴瑞以而御世年號改賜換賜是以改
神龜六年爲天平元年而大赦天下百官主典
已上人等冠位一階上賜事乎始一二乃慶命
惠賜行賜止。詔天皇命非衆聞食宜其賜物
親王純一百疋。大納言七十疋。三位四十疋。四
位二十五疋。五位十疋。正六位上純四疋。綿

一十疋。定額散位及左右大舍人六衛府舍人
中宮職舍人諸司長上及史生各布二端。使部
伴部門部主帥各布一端。其女孺采女准大舍
人官人准使部。又天下百姓高年八十已上及
孝子順孫義夫節婦鰥寡惻獨疹疾不能自存
者依和銅元年又左右兩京今年田租在京僧
尼之文今所出和賦及到太宰府路次驛戶租
調自神龜三年已前官物未納者皆免。又陸奥

鎮守兵及三關無士簡定三等具錄進退如法
臨敵振威向冒万死不顧一生之狀并姓名年
紀居貫軍役之年便差專使上奏其諸衛府內
武藝可稱者亦以名奏聞又諸大陵差使奉幣
其改諸陵司寮增負加秩又諸國天神地祇者
宜令長官致祭若有限外應祭山川者聽祭即
免祝部今年田租又在近江國紫鄉山寺々入
官寺之例又五世王嫡子已上娶孫王生男女

者入皇親之限自餘依慶雲三年格其獲萬人
河內國古市郡人无位賀茂子虫授從六位上
賜物純二十疋綿四十疋布八十端大統二百
束又勅唐僧道榮身生本鄉心向皇化遠涉
滄波作我法師加以訓導子虫令獻大瑞宜擬
從五位下階仍施緋色袈裟并物其位祿料一
依令條既而授正五位下小野朝臣牛養正五
位上榎井朝臣廣國並授四位下正五位下大

伴宿祢祝父麻呂佐伴宿祢豐人並正五位上
從五位上中臣朝臣廣見正五位下從五位下
大伴宿祢首田口朝臣家主並從五位上外從
五位下高橋朝臣首名紀朝臣飯呂正六位上
多治比真人多夫勢藤原朝臣鳥養並從五位
下○丁卯左大辨從三位石川朝臣石足薨○
淡海朝大臣大紫連子之孫少納言小花下安
麻呂之子也○戊辰 詔立正三位藤原十八

為皇后 壬午喚入五位及諸司長官于内裏
而知太政官事一品舍人親王宣勅曰天皇大
命ミコト親王等又汝王臣等語賜カケリ勅ムコト皇朕
高御座タカミイクラ坐初イニ今年コト至マ六年ムシ成ナリ此
乃間ナリ天アメ都位ト嗣坐ツキニ次ヒ為シ皇太子
侍ウヂ由是其婆ヨシ在ナリ藤原夫人フジノノ皇后ミコト
定賜加久定賜者皇朕御身ミコト年月積ツキ天下
君坐而年諸長タシ皇后不坐事ム一ヒト善有ヨシ

行余在又於天下政宜而獨知倍物不有必母
 斯理幣能政有之倍此者事立余不有天余日月
 在如地余山川有如並坐而可有止言事者汝
 等王臣等明見所知在然此位乎遲米豆良刀比
 止麻余母已我夜氣授留人波乎一日二日止擇
 比十日二十日止試定止伊波婆婆許貴太斯伎
 意保伎天下乃事夜乎多夜湏久行止無所念坐而
 此乃六年乃内乎擇賜試賜今日今時眼當衆

乎喚賜而細事乃狀 詔勅聞宣賀久詔者挂
 畏カシ於此宮坐也現神大八洲國所知倭根子
 天皇我王祖母天皇乃始斯皇后乎朕賜日尔
 勅豆良女止云婆等美夜我加久云其父侍太
 臣乃皇我朝乎助奉輔奉也頂伎恐美供奉七
 夜半曉時止休息無又淨伎明心乎持也波
 刀比供奉乎所見賜者其人乃宇武何志伎事
 款事乎送不得忘我兒我王過无罪無有者捨ステ

新日本書紀

卷之二十一

麻湏奈忘奈止負賜宣賜志大命依而加余加又

余年乃六年乎試賜使賜氏此皇后位乎授賜

然毛朕時乃未不有波難波高宮御宇大鷦鷯ヲルサキ

天皇葛城曾豈比古女子伊波及比賣命皇后

止御相坐而食國天下之政治賜利家今米豈良

可尔新伎政者不有本モト行來迹事止曾詔勅

聞宣既而中納言從三位阿倍朝臣廣庭更宣

勅曰天皇詔旨今勅御事法者常事波尔不有武

都事止思坐故猶在伎倍物尔有礼止思行氏之大

御物賜止久宣賜親王三百足大納言二百足

中納言一足三位八十足四位三十足五位二

十足六位五足內親王一百足內命婦三位六

十足四位一十五足五位一十足〇九月庚寅

仰下太宰府令進調綿一十方屯〇辛丑陸奥鎮

守將軍從四位下大野朝臣東人等言在鎮共

入勤功可録請授官位勸其後人〇勅宜三一列

三十人各進一級二列七十四人各一級三列
九十六人各給常布○乙卯正四位下葛城王
為左大弁正四位下大伴宿祢道足為右大弁
正三位藤原朝臣房前為中務卿從四位下小
野朝臣牛養為皇后宮大夫正四位下長田王
為衛門督○冬十月戊午朔日有餘之○甲子
以弁淨法師為大僧都神穀法師為少僧都道
慈法師為律師○十一月癸巳任京及畿内班

田司太政官奏親王及五位已上諸王臣等位
田功由賜田并寺家神家地者不須改易便給
本地其位田者如有情願以上易上者計本由
數任聽給之以中換上者不合與理縱有聽許
為民要漬者先給貧家其賜由人先入賜例見
無實地者所司即與處分位由亦同餘依令條
其職田者民部預計合給田數隨地寬狹取中
上田一分畿内一分外國隨關收授勿使爭求

膏腴之地又諸國司等前任之日開墾水田者
從養老七年以來不論本加功人轉買得家皆
咸還收便給土人若有其身未得遷替者依常
聽佃自餘開墾者一依養老七年格又阿波國
山背國陸田者不問高下皆悉還公即給當土
百姓但在山背國三位已上陸田者具錄町段
附使上奏以外盡收開荒為熟兩國並聽其
勅賜及功者不入還收之限並許之

二十年春正月丙戌朔廢朝兩也○丁亥 天皇
御大極殿受朝○壬辰宴五位已上於中朝賜
祿有差○辛丑 天皇御大安殿宴五位已上
晚頭移幸皇后宮百官主典已上陪從踏歌且
奏且行引入宮裏以賜酒食因令採短籍書以
仁義禮智信五字隨其字而賜物得仁者絕也
義者絲也。礼者綿也。智者布也。信者段常布也
○辛亥陸奥國言部下田夷村蝦夷等永悛賊

心既從教諭請建郡家干田夷村同為百姓者
許之○二月丁巳釋奠 詔遣右中辨正五位
下中臣朝臣廣見就大學寮宣勅慰勞博士學
生等觀勉其業仍賜物有差○三月丁亥 天
皇御松林宮宴五位以上引文章生等令賦曲
水賜絕布有差○辛卯太宰府言大隅薩摩兩
國百姓建國以來未曾班田其所有田悉是墾
田相兼為佃不願改勸若從班授恐多喧訥於

是隨舊不動各令自佃焉○丁酉周防國能野
郡牛嶋西汀吉敷郡達理山所出銅試加冶練
並堪為用便令當國採冶以充長門鑄錢○庚
子熒惑晝見○辛亥太政官奏備大學生徒既
經歲月習業庸淺猶難博達實是家道困窮無
物資給雖有好學不堪遂志望請選性識聰惠
藝業優長者十人以下五人以上專精學問以
加善誘仍賜夏冬服弁食料又陰陽醫術及七

曜頌曆等類國家要道不得廢闕。但見諸博士年齒衰老若不教授恐致絕業望仰吉田連宜大津連首御立連清道難波連吉成山口忌寸田主サキヘノヲト私部首石村志斐連三田次等七人各取弟子將令習業其時服食料亦准太學生其生徒陰陽醫術各二十人。曜曆各二十人。又諸蕃異域風俗不同若無譯語難以通事仍仰粟田朝臣馬養播磨直アタタし安陽胡史真身奏朝元文元貞

等五人各取弟子二人令習漢語者 詔並許之○夏四月甲子太政官外スラ分畿內七道諸國主典已上雖各職掌至於行事必應共知或國司等私造稅帳竟後取署不肯署名因此上下觸事相違又稅收納不得輕惡進稅帳日不問類穀倉別署主當官人名又國內所出珍奇口味等物國郡司蔽匿不進亦有因之少而不進自今以後物雖之少不限驛傳任便貢進國內

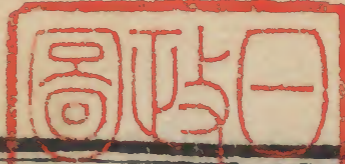
施行雜事主典已上共知其史生預事有失科
罪亦同也○庚午 詔曰聖人太寶曰位因茲
嚮重明以聽民風理財正辭曰義所以裁衣裳
而齋時俗安木之事在予一人自今以後天下
婦女改舊衣服施用新樣永言念茲懋允所識
公卿百寮豈不慎歟○辛未始置皇后宮職施
藥院令諸國以職封并大臣家封戶庸物價買
取草藥每季進之○六月甲寅朔太政官處分

自今以後史生已上上日數每月讀申長官如
長官不參讀申大納言○庚辰緣旱令檢校四
畿內水由陸由神祇官曹司災○壬午雷雨神
祇官屋災往々人畜震死○閏六月甲午制奉
幣伊勢太神宮者下食五位已上充使不須六
位已下○庚子緣去月霹靂 勅新田部親王
卒神祇官卜之乃遣使奉幣於畿內七道諸社
以禮謝焉○庚戌 勅比者元陽稍盛思量年

穀不登宜遣使者四畿內令檢百姓產業矣○
秋七月癸亥詔曰供給齋宮年料自今以後
皆用官物不得依舊充用神戶庸調等物其太
神宮祢宜二人進位二階內人六人一階莫問
年之長幼○八月己丑太白入大微中○辛亥
遣渤海使正六位上引田朝臣虫麻呂等來歸
○九月壬子朔日有蝕之○癸丑天皇御中
宮虫麻呂等獻渤海郡王信物○己未從二位

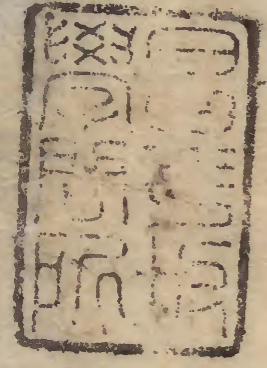
大納言多治比真人池守薨左大臣正二位嶋
之第一子也○丙子遣使以渤海郡信物令獻
山陵六所并祭故太政大臣藤原朝臣墓○戊
寅正四位下葛城王從四位下小野朝臣牛養
任權造司監本官如故○己卯停諸國防人○
庚辰詔曰京及諸國多有盜賊或捉人家劫
掠或在海中侵奪蠹害百姓莫甚於此宜令所
在官司嚴加捉搦必使擒獲又安藝周芳國人

等妄說禍福多集人衆妖祠死魂云有所祈又
近京左側山原聚集多人妖言惑衆多則萬人
少乃數千如此之徒深違憲法若更因脩爲害
滋甚自今以後勿使然又造法捕禽獸者先朝
禁斷擅發兵馬人衆者當今不聽而諸國仍作
法籬擅發人兵殺害猪鹿計無頭數非直多害
生命實亦違犯章程宜頒諸道並須禁斷○冬
十月し酉大僧都辨靜法師爲僧正○丙午彈



正尹從四位下酒部王卒○庚戌遣使奉渤海
信物於諸國名神社○十一月丁巳雷雨大風
折木廢屋

續日本紀卷第十終



文
天
成

