

江南通志

自卷八十八
至卷八十九

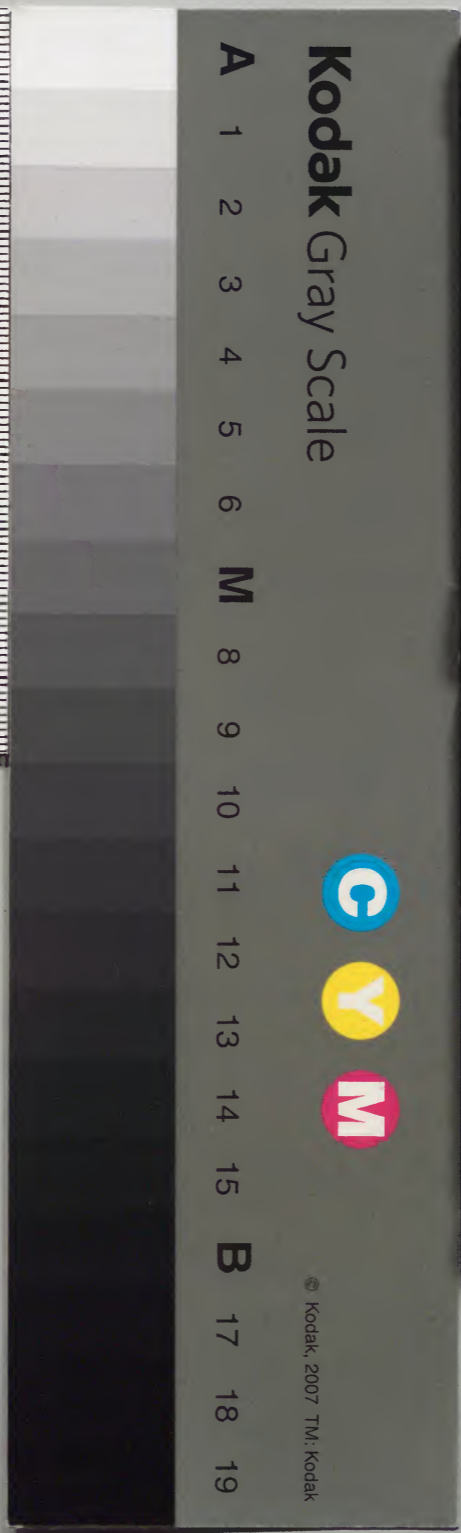
內閣文庫		
函	冊	架
二	九	二
三	九	二
漢	書	類

內閣文庫		
函	冊	架
二	九	二
三	九	二
漢	書	類

(八九才)

內閣文庫		
番號	漢	3969
冊數	692(98)	
函號	291	97

九八



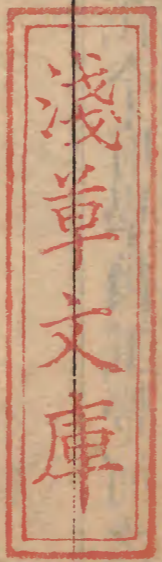
江南通志卷八十八

學校志

學宮二

松江府

松江府儒學卽舊華亭縣學址在南門內宋元豐七年知縣陳謚始議興學邑人衛公佐公望獻縣之東南地建之紹興中學舍始備元至元十四年縣陞爲府縣學因爲府學至正間燬於兵同知顧逖重修明洪武間知府林慶創射圃於學後宣德間知府黃子威作兩廡屬於講堂主事李賢祐建觀德堂於射圃正統五年推官楊政建尊經閣提學御史彭勗立四齋弘治中毀於颶



風知府劉璟重修正德間復壞知府陳威喻時先後修治殿堂廡閣四齋以及祠圃門廨坊橋之屬皆如舊焉嘉靖十年制增啟聖祠建敬一亭貯六箴碑各縣如之萬曆間知府詹思虞崇正間知府方岳貢增修

國朝順治十一年知府李正華重修明倫堂十六年教授周建鼎重修

先師廟康熙二年知府郭廷弼重修戟門二十二年知府魯超重建啟聖祠雍正十年知府吳節民修葺

正殿

崇聖祠

名宦祠

鄉賢祠

各縣學同

華亭縣儒學始建於宋元祐中在今府學後玉帶河之

陽端平間遷於河南及元改華亭府學復建縣學於舊址後燬於兵明洪武三年知縣馮榮奉詔立學始以邑人徐進義塾地構之在今府治西南後知縣周朗祝子憲相繼增飾永樂間壞於風雨知縣高宮重修正統成化間知縣李希容戴冕先後修葺嘉靖後知縣聶豹賈待問項應祥徐尚勳鄭友元歷年增修

國朝順治十二年教諭王道光修

文廟明倫堂門廡康熙十九年知府魯超捐俸重修郡紳施維翰助貲三百兩教諭路序項亮臣董其事雍正四年縣分置奉賢縣以教諭專理華亭縣學事十年知府

王喬林復修 正殿明倫堂



奉賢縣儒學與華亭共學以華亭訓導理奉賢學事
婁縣儒學

國朝順治十三年割華亭西界為婁縣因設學官而學宮未
建也明年提學張能麟議建學宮使訓導馮瑄擇基址
未就至今與華亭共學雍正四年婁縣分置金山縣以
教諭專理婁縣學事

金山縣儒學以金山衛學為之明正統四年工部侍郎
周忱奏立衛學於衛東北隅御史劉福嚴塗劉魁孟俊
相繼增修弘治十一年指揮翁熊重建
大成殿兩廡戟門飾聖賢像十七年都指揮王憲製祭器
萬曆二十一年知府柳希點教授翁興賢重建

國朝順治十五年巡撫張中元同巡按李森先學道張能麟
大修府學訓導黃中亨董其役金山衛學無官舊屬府
學管理金山立縣遂改衛學為金山縣學仍以府學訓
導理學事

上海縣儒學在縣治東南即上海鎮學也宋咸淳中監
鎮董楷作古修堂為諸生講學之所元至元中鎮陞為
縣即為縣學明洪武中同知王文貞修復學宮正統間
御史彭勗蕭啟鄭顥相繼修葺萬曆間知縣敖選顏洪
範呂濬先後增修規制大備

國朝順治十八年知縣涂贄教諭曹忱重修康熙十年知縣
朱光輝濬修宮墻泮水八十餘丈十九年知縣任辰旦

重修啟聖祠及

大成殿二十二年知縣史彩重鋪殿前月臺丹墀并儀門
兩廡五十六年邑紳吳銓修 正殿兩廡明倫堂雍正
四年分置南匯縣以教諭專理上海學事

南匯縣儒學在東門內雍正五年知縣欽璉建門墻堂
殿書齋講堂卑備立湖洙瞻杏二坊而記之附欽璉碑

記雲間之列縣者四縣各有學名公碩彥之由學而升
者代不乏人才華經濟為海內所推

聖天子御極之初念其地之賦役繁重視他郡倍徙分縣為八
戶所在上海之東南隅有城屹如置將領以守之兵民
雜處罕黨塾術序之美及陞而為縣百度維新典堂具
備督學者羅其士而試之一歲之間補博士弟子員者
若而人分儒官以任其事祭菜鼓篋之典鄉飲大社之
文當以次舉行而黌宮闕如禮儀莫洽曷以蒸髦秀而
樹之風聲璉奉

簡命宰是縣不敢以興賢育才委為異人任經營籌度購民地

若干畝於縣之東南南境擇其址之爽塏者培之建
大成殿五楹旁列兩廡前設大門門以外為泮池施橋於

上橋之前則櫺星門樹焉繚以崇垣百堵皆作即其後
為崇聖之宮講堂齋舍計日告成丹雘炳煥階階砥平
宮墻之旁翦其荆榛易之以桃李松檜嘉樹有蔭璧沼
漣漪互相掩映山川秀靈之氣於是乎萃工既竣邑多
士之繫籍於學者請璉誌其事以垂不朽璉惟敬敷五
教之命昉自虞廷論秀書升之法載在周禮君國子民
教學為先歷漢唐宋元明以來莫或廢至

聖昭代而文教倍隆自
聖祖仁皇帝涵熙樂育積六十年之久文思光被雲漢為章暨

皇上嗣登寶位臨雍講藝圖橋門而觀聽者幾萬人文物聲名
之盛丕冒平海隅日出之鄉遐陬僻壤里巷之儒罔不

朝廷以經義取士操觚角藝之流國學生而外名必隸於鄉校

而後循序以登春秋之榜巍科顯仕胥從是出是學固
多士致身之所自始也繼自今願多士益自淬厲朝夕
奮勉經明行修挾其素所蓄積者以彙征雲路對策大
廷彬彬乎文章道德之盛接踵代興前輝後耀足為邑
之光華俾追念於創學者之有微勞而與其榮施則璉

之所致望於多學官以上海學訓導理南匯學事
士者豈淺哉

青浦縣儒學在縣治南始於明萬曆元年知縣石繼芳
用顧氏義塾立學光祿寺署丞顧正心捐資千金助之
規制畧備二十四年久雨學宮壞知縣卓鈿修葺

國朝順治六年知縣王嶙重修康熙二十年訓導陳堂謀捐
俸增修四十一年署縣事許鈺重修雍正三年教諭蘇

鍾喟重修四年縣分置福泉縣以教諭專理青浦學事
福泉縣儒學與青浦共學以青浦訓導理福泉學事

常州府

常州府儒學在府治西隅南唐刺史李栖筠始建學案
太平興國初郡守石雄徙建郡治西南景祐三年詔許

卽廟立學賜田嘉祐間郡守陳襄增廣之崇寧初郡守

朱彥建狀元坊於學南紹興間郡守俞埃闢四館以居

學者淳熙中郡守林祖洽建御書樓藏高宗賜六經墨

本德祐時燬於兵元至元間重建 附張伯淳記 皇帝踐

制詔天下郡學完葺如法養士無田者官給凡皆尊孔

子之道德至渥也然則學宮崇飾宜不在諸名山大川

常祀之下常州故有學創於唐刺史李栖筠迨宋陳襄

爲守移置郡治西南地踞重河之會占金斗之勝毀於

乙亥歲惟禮殿講堂巍然如魯靈光斯文有相如是夫

二十年間葺未易完且廟與學混非所以肅觀瞻昭禮

敬此固有志於道者所爲歉然而未能遂也總管安豐

呂侯師聖辰止當詔下之歲十二月祇若德意獨能視

爲先務以其狀白於廉訪副史王侯侯意同議合既得

請於是審曲面勢計工度材修大成殿龕帳鼎新塑十
哲像繪從祀逮階序一改舊觀廟與學始各得所既又
剪榛蕪增建四齋室先賢有祠聽事有堂儲糧有廩闢
兩廡而弘之凡創屋爲間者四十有三年其故而完葺
者不與焉如鑄祭器置書籍惟事事備先是學有田二

十有六頃隸宜興之從善鄉歲入米二千石有奇久為僧舍豪家所奪求直有司十年不能決至是事徹中朝尋報可侯之有功於學大矣而猶以為未也一日語教授天台吳君宗彥曰殿有儀門冠帶所集摧腐將壓盍更諸必崇必敝乃稽古式市大木作門五間簷牙森聳輪奐翬飛學舍於是大備是役也經營於侯下車之始落成於元貞二年十月公餘督勵必躬凡費則搏學廩以給工樂趨事農不知役郡文學不有其勞歸之太守太守不自有而歸工部使者猶歟盛哉會伯淳謁告歸里文掾敘修建本末願紀其實於戲井田廢而阡陌封建廢而郡縣肉刑廢而鞭笞銅冶廢而楮券猶可因時而行所必不可廢者學校也學校而可廢則倫紀於何明修齊治平之道於何而寄哉國家之所崇尚賢侯之所欽承而加之意者豈特為矜佩遊談之地哉矧毘陵為吳季子采邑禮讓遺化在人心者未泯也伯淳不量荒陋書以遺之

明洪武初以師生附武進學肄業五年知府孫用始建

大成殿戟門兩廡及明倫堂兩序并志道據德依仁游藝四齋旁設射圃宣德間知府莫愚即射圃作觀德堂

化五年知府卓天錫復建明倫堂增置尊經閣於堂北嘉靖間制增啟聖祠建敬一亭貯六箴碑各縣如之萬曆後知府劉廣生教諭汪會海先後增修改建天下文明坊

國朝康熙元年教授郭士璟復加修葺二十四年知府祖進朝重修

崇聖祠 名宦祠 鄉賢祠 各縣學同

武進縣儒學在縣治東南宋咸淳初知府家鉉翁即法濟圮寺改創宋末燬元附於郡學大曆間重建明洪武五年知縣董尚拓舊基建禮殿講堂改築櫺星門南向成化間知縣熊翀建東西樓尊經閣嘉靖後知縣馬汝



璋茹宗舜晏文輝羅華衮相繼修理

國朝順治十四年邑人楊廷鑑等重修康熙八年教諭王琰
重修二十三年知府祖進朝重修殿廡二十九年教諭
崔學古捐貲續修雍正四年武進分置陽湖縣以教諭
專理武進學事

陽湖縣儒學與武進共學以武進訓導理陽湖學事

無錫縣儒學在縣治南西水關內宋嘉祐間知縣張詵
創建元初教諭虞薦發重建明洪武十八年知縣袁大
興修建堂齋成化間同知謝廷桂盡撤舊學而新之

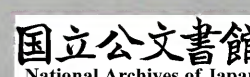
國朝康熙九年知縣吳興祚重塑
聖像二十四年知府祖進朝重建

大成殿三十三年知府于琨修 正殿兩廡戟門雍正四
年無錫分置金匱縣以教諭專理無錫學事 附 明徐有

貞無錫學先賢祠記

古者學宮之有事則釋奠於其國
之先師今學校之祀先賢蓋由斯

義以起禮也然而其祀事有興舉與否則繫乎其人錫
山儒學之祠創自宋季中祀龜山先生文靖楊公中立
而以玉泉先生宗丞喻公子才遂初先生文簡尤公延
之小山先生肅簡李公元德實齋先生文忠蔣公良貴
配歷元至國初而中廢至是同知郡事河申謝君時芳
乃復興之使來請記其事夫文運之所在即天運之所
在初二程之學乎周子也宋運方盛於北吾道亦從而
北及楊氏之學乎程子也宋運將徂於南吾道亦從而
南此其所關係也大矣豈偶然哉自龜山傳之豫章羅
氏豫章傳之延平李氏延平傳之考亭朱子考亭因是
而集大成則斯道之有傳於今也實自龜山始揆其始
雖天下之學祠焉可也獨錫山哉然中立寓錫山亦有
八年之久是猶錫山之人也矧錫山之立寓錫山亦有
自中立始喻氏來自南昌尤氏來自閩粵而並家錫山
延之學乎子才子才學乎中立所謂見而知之者李與
蔣固皆錫山人也生喻尤之後而學則肩焉所謂聞而



知之者其傳雖弗如考亭之盛而其人與學之正蓋無異焉若乃中立力斥安石熙豐更張之邪說子才力贊鼎浚炎興恢復之正論延之力陳道學之為是以釋孝宗之疑元德力辯汝愚之為忠以祛寧宗之蔽良貴力抑彌遠之惡而揚德秀了翁之善以啟理宗之明是皆有功於其國有功於吾道當時雖不能盡用其言然天下後世之公論不可沒也繇是而並祠于學又豈過哉

金匱縣儒學與無錫共學以無錫訓導理金匱學事

江陰縣儒學在縣治西南即宋江陰軍學熙豐以前僅以廟祀

先聖學者肄業其中崇寧間大闢黌宇紹興五年知軍王棠更新之乾通紹定中知軍徐箴顏耆仲相繼修葺元末燬於兵明初江陰侯吳良即舊址立學知縣吳志遠大重修宣德間侍郎周忱重建

大成殿及兩廡戟門後知縣周斌黃傳劉紘岳凌霄相繼修葺

國朝順治間提學石申張能麟修之康熙十三年知縣何爾彬龔之怡教諭宗章竣重修二十六年知縣陸次雲重

修附明陳芝英江陰學鄉賢說鄉有賢則祀之非賢不祀也江邑祀鄉賢者前

有延陵季子後有李忠毅繆文貞兩公而其賢也著矣而其祀也確矣故謂江邑之崇祀無訛無濫或觀於此而得之也先是宋蔣待制靜明孫司業作俱在祀典弘治中知縣黃傅考論黜焉蔣以徽宗朝進瑞烏頌故孫以答性難說微偏故論者謂以兩先生之賢而一告之不容如此則蘋蘩蘊藻之馨香洵非無德而能幾此也今世無黃侯耳有黃侯其存焉者寡矣此歐陽郡公別有先賢祠之祠而以爲牛驥同槽祀之適以黷之也

宜興縣儒學在縣治西南舊在縣治東南宋景德四年建皇祐初徙南興門外紹興五年增修附朱熹記紹興五年

十二月宜興縣新修學成明年知縣事承議郎括蒼高君商老以書來請記而其學之師生迪功郎孫庭詢貢二邵機等數十人又疏其事以來告曰吾邑之學久廢不治自今明府之來即有意焉而縣貧不能遽給以其費乃稍葺其所甚敝丞補其所甚闕且籍閒田五千畝以豐其廩斥長橋餽金七十餘萬以附益之為置師弟子員課試如法而又日往游焉躬為講說開之以道德性命之旨博之以詩書禮樂之文使其知士之所以學蓋有卓然科舉文字之外者於是縣人學子知所向慕至於里居士大夫之賢者亦攜子弟來聽席下無不更相告語相勉勵而自恨其聞之晚也退而相與出捐金齋以佐其役合公私之力得錢幾七百萬而學內外煥然一新堂塗門廡靡不嚴備象設禮樂皆應圖法蓋高君之於是學非獨其經理興築之緒為可書而其所以教者則非今世之為史者所能及也邑之人才風俗實有賴焉幸夫子悉書以告來者於無窮則諸生之望也予頃得識高君於會稽而知其賢今乃聞其政教之施於今者又有成效如此固已樂為之書矣而其邑之父兄子弟能率高君之教而有所興起皆知從事於古人為己之學而不汲汲乎誇多鬪靡之習以追時好以取世資則又予所深歎而尤樂取以告人者也乃為悉記其語使後之君子有考焉抑高君之於此邑嘗新其社稷之位而并兆風雲雷雨師於其側以嚴祀事穿故瀆疏積水以防旱澇作社倉儲羨粟以備凶荒其所以事神治民之類能行其所學而皆出於至誠懇惻之意是以言出而人信從之蓋不止於講說之間然後以言教也嗚呼元至正間燬於兵明洪武初知縣謝德清移置賢矣哉

今地正統間知縣鄒旦買民地以擴之成化間知縣沈振重修嘉靖初知縣何棟建尊經閣後知縣丁謹方逢時相繼增修萬曆十六年知縣陳遴瑋復建堂舍

國朝順治十七年教諭丁允齡募修康熙十五年教諭顧智募修二十年知縣李先榮重修雍正四年宜興分置荆溪縣以教諭專理宜興學事

荆溪縣儒學與宜興共學以宜興訓導專理荆溪學事

靖江縣儒學在縣治西南明成化八年知縣張汝華建

正德嘉靖間知縣周奇健殷雲霄易榦增修知縣趙應
煥引泮池作九曲勢與南市河通泮南作崇墉高三丈
廣倍之崇正初知縣唐堯俞移崇墉於市河之南十年
知縣陳函輝重修

文廟

國朝康熙七年知縣鄭重增修

鎮江府

鎮江府儒學在府治東南宋太平興國八年知府柳開
創建於朱方門內寶元初范仲淹守郡乃拓而新之元
祐宣和間知府林希毛友相繼修葺紹興九年燬於火
知府程邁復營治劉子羽繼之大為興復元至正

葺明初改建於定波門內景泰中知府張巖以學地卑
隘復改建於縣治之東同知俞端竟其役建明倫堂及
四齋於山之西廟廡堂齋橋門號舍厨庫射圃悉備天
順元年知府林鶚建尊經閣泮池石梁成化間知府熊
祐重建學門弘治中知府鄭傑作會講樓嘉靖十年制
增啟聖祠建敬一亭貯六箴碑各縣如之四十二年知
府秦淦於學之正南因岡增土名曰對山隆慶萬曆間
知府胡維新鍾庚陽吳撫謙王應麟先後修理天啟五
年

文廟燬巡按御史陸某捐貲重建

附

吳寬重修府學記

江鎮

府之有學自宋歷元在府治之南國朝景泰間知府張
侯以其地勢卑隘始東遷之至今五十年矣而頽壞已

甚未有能修之者今茲鄭侯傑自大理寺丞來好文重
 士始謀以修學事移於巡撫都御史四明朱公公曰吾
 奉天子命以養民財固所當惜然以學校概視是不知
 務者即報使舉行侯又得承仕郎曹貴委之董其事貴
 勤敏而公財不妄費功成規制宏美觀者稱歎於是教
 授董宗道等具修學始末來請文刻石蓋學之設古制
 也自三代以至今日上下數千年其間未有能廢之者
 以聖賢之道不可廢而道明於此也然所以明於此者
 非明於學校之地明於游學校之人則其人之寄亦重
 矣哉孟子曰君子不下帶而道存焉故廟而祀之洋洋
 乎如在其上也誦其言求其道用於鄉使習俗丕變於一
 道之所在也誦其言求其道用於世然後稱乎游於此者此
 時用於世使德業大行於百世然後稱乎游於此者此
 同朝廷崇儒之美意而有司之所奉行而不敢廢者也
 彼科第云者特假之以致吾身之成而及之周洪謨禮器
 足以爲士子望哉故因記學之成而及之周洪謨禮器
 樂器記 肖像冕十二旒衣十二章祭器十籩十豆樂舞
 六佾今命邊豆增爲十二旒衣十二章祭器十籩十豆樂舞
 樂以其制通行天下歷代以來尊崇孔子未始用天子禮
 日者也然請郡禮器則全而樂器則或未備惟鎮江府
 學禮樂器俱先禮器千餘皆範銅爲之乃元至正十一

年總管李中教授黃鏞所鑄豆二百七十二其蓋數亦
 如之爵一百三十六簋一百九十九奠盤如爵之數簋一百二十其蓋
 一百一十龍杓一百一十九其蓋一百一十八燕香之爐大小十
 六常尊三龍杓三摺花之瓶大小八燕香之爐大小十
 六盥洗盆三毛血盤二諸器既完惟籩皆失舊常以豆
 之蓋代之今知府熊侯祐乃鑄銅爲籩二百二十其蓋
 亦如其數竊惟古者祭器以竹以木以陶但竹木者易
 剝陶者易損故代之銅而圖其堅久也予往歲爲南監
 祭酒始謁廟釋菜而見磁爵之缺者甚多不勝悚懼遂
 遣人赴饒州製補之夫以銅雖非古制而李中輩所鑄歷
 尚如此况諸郡縣乎用銅雖非古制而李中輩所鑄歷
 三百餘年之久皆無少缺其視古制而李中輩所鑄歷
 判矣樂器亦當時所製銅鐘二視古制而李中輩所鑄歷
 四以及笙管祝故之類靡不畢備熊侯與其僚同知伍
 侯琇商推以爲前人所製固美恐其久而或忘乃寓書
 來求予筆諸石以防疎虞且約典守者必嚴出納教授
 訓導但一秩滿者雖素不司管鑰必白於郡會諸師
 審驗之而後去於戲誦遺經以出身者感聖恩如天地
 且愧不能報稱於區區祭器儻不能守又何顏入禮殿
 乎雖然此禮樂之器耳而行斯禮必本之敬奏斯樂必
 本之和故孔子嘗曰禮云禮云玉帛云乎哉樂云樂云
 鐘鼓云乎哉異時承祀之項肅肅雍雍儀節不爽音律

江南通志 卷之八 學校志 學宮 鎮江府

克諸仰瞻聖賢之靈如其上如其左則必來格而歆享矣抑禮樂本之心體之身者豈但感乎神而已雖達之以道家國天下而無不理焉則凡為治者其可不務禮樂之本而推之用乎

國朝順治初明倫堂圯知府塗廓捐貲買楊一清御書樓改

建康熙十一年知府高得貴重修二十七年知府王燕

重修雍正七年知府毛德琦重修

崇聖祠 名宦祠

鄉賢祠

各縣學同

丹徒縣儒學舊在縣治西宋崇寧以後圯附於郡學紹

興中知縣趙學老復建元延祐六年教授朱天珍重建

明洪武初以淮海書院併入正統間燬巡撫周忱重建

天順中知府姚堂鑿泮池設門廡立儒林坊成化中巡

撫牟奉建尊經閣弘治末知府王存忠拓廟基建德配

天地道貫古今二坊嘉靖初提學御史蕭鳴鳳以廟學湫隘遷於壽邱山南麓

國朝順治十三年知縣張晉倡修康熙八年教諭王天璧談

志相繼修葺二十一年知府高龍光於學後累石築墻

以護龍脉雍正七年知府毛德琦重修

丹陽縣儒學在縣治東宋慶曆間建建炎中燬紹興時

知縣吳芑重建乾道六年知縣陳玠撤而新之寶祐初

知縣胡夢高又新之元因之明洪武中知縣鄭士源許

子英董復冒潘綏相繼修葺後知縣周志義包達陳誼

先後增修弘治間知縣高謙移櫺星門於泮池之南嘉

靖六年知縣張鳳翀鑿渠道湖水遶學宮南累土為案

山隆慶三年同知馬豸又開城西水竇引湖水遶之

國朝順治十七年知縣賀應旌重建尊經閣康熙十二年教諭蔣士偉重修兩廡五十二年邑人潘鐸葛任義殷聖莊共捐貲修正殿重建啟聖祠兩廡櫺星門

金壇縣儒學在縣治東宋紹興初知縣李彙重建元至元元年知縣于淵增修至正間燬於兵明洪武初知縣蔡原臣重建建文四年知縣孫時撤兩廡戟門而新之正統八年知縣劉訓撤明倫堂爲東齋因重建明倫堂成化嘉靖間知縣劉觀張賓董相縣丞鄧繼曾相繼增修鑿泮池爲三石梁萬曆十一年知縣許弘綱重修三十二年知縣邵應貞又闢地新之

國朝順治十一年知縣趙介重修知縣宋蒞踵成之康熙九年知縣康萬寧教諭許允成增葺雍正四年邑紳士募修教諭盧翀董其事

溧陽縣儒學在縣治東南宋淳化間知縣夏侯戩建於縣西門外皇祐四年查宗閔徙於今地建炎末撤屋爲營紹興以後相繼修葺而齋廡堂殿始備元陞爲州學扞尊經閣後毀於兵明初知州林慶復創建焉永樂十一年重修天順中燬明倫堂獨存成化中知縣員賢漸次修復十五年知縣陳福改明倫堂制度嘉靖間湯虺馬一龍增修

國朝康熙五年知縣徐一經重葺

文廟

淮安府

淮安府儒學在府治南門內宋景祐二年轉運使魏廉
 建建炎間燬於兵嗣後屢建屢徙淳熙十年知府王詡
 始仍故基重建嘉定八年知府應純之大新學制元凡
 四加修治明洪武九年知府潘傑重修正統七年知府
 楊理增修天順成化間知府邱陵楊杲先後增拓學地
 弘治六年知府徐鏞建尊經閣官師廨舍俱備十七年
 巡撫張縉建興賢毓秀二坊嘉靖十年制增啟聖祠建
 敬一亭貯六箴碑各縣如之萬曆後知府陳文燭宋祖
 舜相繼修治

國朝順治九年漕撫沈文奎重修康熙十八年總河靳輔捐
 俸修理二十四年淮揚道高成美捐俸增修雍正六年
 知府申程章修

大成殿十年教授黃施鏐修明倫堂

崇聖祠 名宦祠

鄉賢祠 各縣學同

山陽縣儒學舊建於滿浦坊尉司地元至元間遷於舊
 酒庫橋南至正時燬於兵明洪武初知縣羅傳道改建
 於察院西景泰初塑四配十哲像成化五年巡撫滕昭
 知府楊杲復拓地建廟學制與府略同弘治後知縣樂
 護周好山黃日敬田孔陽相繼修葺天啟四年知府宋
 祖舜知縣孫肇興重修

國朝康熙二十四年總漕徐旭齡知府高美修理櫺星門雍正六年教諭王熙載復修九年分置阜寧縣教諭訓導未分

阜寧縣儒學卽廟灣鎮舊學以鹽城訓導理學事

鹽城縣儒學在縣治南宋紹興間知縣黃萬頃建自宋至元凡三燬於兵明洪武初知縣陳天瑞重建永樂景泰成化間相繼修治正德初知縣王明徹重修嘉靖間知縣姜潤程燦葉露新先後修葺萬曆九年知縣楊瑞雲增修

國朝康熙十年教諭張星輶募修三十三年知縣武臯修聖殿兩廡四十八年知縣馬化蛟修文昌樓儀門五十三

年知縣盛弘遠修明倫堂雍正二年知縣于本宏修文昌樓敬一亭七年知縣孫蔭孫修明倫堂

清河縣儒學宋德祐初建於舊縣之西大清河口景定元年河決縣遷治甘羅城學隨之元末燬明洪武初知縣孔克勳改建於縣治東南小清河口正統五年署縣事知州李信圭天順時知縣盧寧修成化後提學陳選張縉以次修造知縣劉慧作泮池而橋之正德中提學張璿建櫺星門講堂號舍嘉靖間知縣吳宗吉加葺隆慶間知縣張惟誠重修天啟元年河決學宮遂圯三年教諭高崇毅遷於舊基西北數十步以遠河患漸次增造

國朝順治六年教諭閻補宸加修康熙十二年訓導朱彝復
修十七年知縣王登龍重建啟聖祠及兩廡十八年增
建尊經閣二十七年知縣管鉅培甬道以達儀門三十
年大修五十九年署縣事王三謙重修尊經閣六十年
知縣郎燦重修明倫堂雍正九年署縣事戴斯重修
正殿

桃源縣儒學在縣治南元縣尹劉整建後燬於兵明洪
武初知縣汪仁重建正統景泰間知縣張端趙紀增修
弘治後知縣崔獻李廷鵬黃時康王敬賓曹夔相繼修
葺萬曆間知縣華存禮龔爽重修

國朝順治十四年知縣鄭牧民重修康熙七年圯十九年知
縣萬謙教諭史逸嗣訓導劉蕃募貲修建四十九年知
縣田養民重修

大成殿明倫堂兩廡雍正七年知縣睦文煥率紳士重建
大成殿

安東縣儒學在縣治東南元至正間安東萬戶張漢英
始建後燬於兵明洪武三年知縣束贊重建宣德七年
典史栗整重修景泰初教諭葉瑾邑人梁璧重修天啟
三年教諭潘士謙重建正殿高廣於舊制崇正間知
縣王敬承教諭史龍瑞重修

國朝順治初知縣劉聘加修康熙九年大水廟學頽廢十一
年訓導吳正名顧焜重修雍正四年運判張涵邑人程

鑾修 正殿兩廡程俊孫朝宗捐修 崇聖祠明倫堂

揚州府

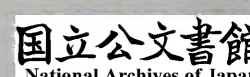
揚州府儒學在府治後儒林坊宋建明洪武中知府周原福因舊規重建東有成賢坊西有育才坊及藏書樓射圃觀德亭頤貞堂玩易亭祭器庫文昌樓並官廨正統間知府韓宏因藏書樓改建崇文閣即今尊經閣也又建更衣采芹二亭天順成化間御史張黼知府鄭岑先後修葺嘉靖四年燬知府易瓚重建八年知府陶儼大成之十年奉詔建啟聖祠及敬一亭貯六箴碑各縣如之萬曆後知府朱錦韓文鏡增修

國朝康熙十九年巡鹽御史郝浴知府崔華捐貲修理教授

秦鉅倫朱虹訓導丁德明先後踵成之二十二年巡鹽御史裴充美復修文昌樓

崇聖祠 各宦祠 鄉賢祠 各州縣學同

江都縣儒學在縣治北宋紹興十二年州守許中建明洪武七年知縣朱啟重建宣德間知縣謝必賢修正統三年運使嚴正建崇文閣成化間巡按董韜知府鄭岑周源相繼創修學制大備嘉靖三十一年知府吳桂芳重修三十八年商人黃煥建文奎樓於學門內國朝康熙九年教諭吳伯琮捐修十九年巡鹽御史郝浴捐修二十二年教諭許維樞訓導汪和中畢其工黌門外繚以周垣東西設圈門為玉帶巷雍正四年知縣王元



釋重建敬一亭九年江都分置甘泉縣以教諭專理江都學事

甘泉縣儒學與江都共學以江都訓導理甘泉學事

儀徵縣儒學在縣治東宋慶曆四年始建州學於城西

南隅後燬於兵紹興中知府張好古復建學於城南元

泰定間知州張震復新之明洪武初改州學為縣學知

縣劉文綱康彥民相繼修葺萬曆十三年知縣樊養鳳

遷學宮於資福寺仍寺前巨浸為泮池引淮水入泮跨

以石梁規模畢備

國朝順治九年同知李淮重修

文廟康熙五年教諭舒文燦倡修二十八年知縣馬章玉

重修四十六年巡鹽御史曹寅重修明倫堂附朱彝尊

記古之造士立學士之志於道者必於鄉校事其師記

禮聞來學不聞往教當其盛時無小無大從公于

不見如二月兮是故博習者必親師論學者必取友學

者有失教者知之長其善而救其失藏焉修焉息焉游

焉安於所居之地夫然後師嚴道尊民知校學也已學

之制非一虞庠上下夏序東西殷膠左右周保傳所記

為學有五漢立三雍晉興兩學至於唐分學為七三品

以上子孫國子學教之五品以上子孫太學教之曰廣

文以領國子生之業進士者曰四門以授七品之子及

庶人之俊異子弟律學以講律令格式書學以考篆籀

分隸真草章行算學以明億兆京垓秭壤溝澗正載斯

成德達材各有其選教之亦多術矣自宋而後雖於州

郡縣學之外兼設山長然書數之學輟勿講科目之繁

既省士子分治五經專習四子家各有師不必問業於

鄉校而儀徵縣治當江介之衝舊為江淮發運之所邦

人多鹽策之利其子弟注籍於學束脩之禮通名於校

士以禮每因秤掣至縣布寬大之條舳艫銜接柅鼓榜歌於是公年五十矣商綱亭戶咸思進酒於公釀白金二十鎰稱壽公却之再三適公乘憶過市遮馬拒輪以請公乃召汪訓導穀詒語之曰縣學之不修久矣吾無私財以鳩工也曷若以衆所率之錢新多士肄業之地庶幾邑子享人爵之報乎於焉衆皆悅頌公之無私而克廣德心也歲之某月誕治泮宮工匠陶旋各程其材自西徂東百廢具舉由是諸生問業有所來親其師人知敬學爾乃伐石以志重修之歲月五十年教諭盛曹公名寅字子清一字荔軒滿州人

安文重修啟聖祠五十三年許彪重建尊經閣於舊址五十六年知縣陸師重修

高郵州儒學在州治東宋至和二年知軍事邵必始建開禧中知府林伯成撤而廣之元燬於兵明洪武初知州黃克明因舊址重建十七年同知彭蠡重修天順四年義民周全又大修引治後知州程憲趙來亨范惟恭

相繼修葺

國朝順治十四年知州吳之俊學正詹尹吉重修康熙二十一年知州李培茂修 正殿四十年學正吳謙重修四十二年監生陳朝佐捐田三百畝於學四十七年學正鄧紹煥鬻田以竣工雍正二年知州張德盛重修

興化縣儒學在縣治西南宋天聖中知縣范仲淹建元末燬於兵明洪武三年知縣徐士誠改建今地嘉靖三十七年知縣程鳴伊重修

國朝康熙十一年知縣程起鵬修二十三年知縣張可立修六十一年教諭阮無忝重修署縣事王慎捐貲襄其成

寶應縣儒學在縣治南宋嘉定間知縣賈涉建元末燬

於兵明洪武初知縣王驥卽故址修復嘉靖後知縣李
瓚陳可大韓介耿隨龍相繼修葺益增廓之

國朝順治十四年邑人朱爾遠胡克濟等募修

泰州儒學在州治東南唐置吳州始建學宋紹興中州
守王揚英作宣聖廟於城東隅卽廟建學元燬於兵
明洪武初知州張遇林卽故址建永樂後知州劉景文
蕭旭相繼修葺正統間知州黃性重修成化二十年知
州彭福拓東南故址移建學門植華表二左文雅右儒
林弘治後知州謝傑朱登益增修萬曆間撫院李三才
檄江防同知攝州事李仙品修學濬河規制大備
國朝因之

徐州府

徐州府儒學在城東北隅去府治百步舊在東南隅元
至正時燬於兵明洪武三年知州文景宗重建於府東
北隅宣德景泰間知州楊祕宋誠增修天順六年知州
王敘拓而大之重建廟廡易櫺星門以石成化十年知
州陳廷璉建明倫堂正德初副使柳尙義增置齋房號
舍嘉靖十年制增啟聖祠建敬一亭貯六箴碑各縣如
之十三年知州魏頌重修後河決學基成沼隆慶間知
州章世貞白於總河翁大立以永福倉址改建其後知
州劉順之副使馮敏功畢其工漸復圯壞萬曆四十四
年副使袁應泰移建左衛舊址天啟初河決水繞學宮

外崇正間 文廟災兵道何騰蛟遷建於東察院

國朝順治七年兵道胡廷佐倡修知州余志明學正譚學準
訓導蔡尙廉踵成之康熙二十一年淮徐道劉元勳知
州臧興祖遷建於府治之東州紳士張瞻董成之四十
一年知州佟國弼重修五十六年知州姜焯增修廟學
規制始備雍正十一年州陞爲府以州學爲府儒學

崇聖祠 名宦祠 鄉賢祠 各州縣學同

銅山縣儒學與府共學以府訓導理銅山學事

蕭縣儒學在縣治西南隅宋舊址在西北隅紹聖間徙
置城東後爲河水衝齧元至正間縣尹耶律廷瑞卜建
於河西元末燬明洪武初主簿劉瑜重建正統十三年

知縣柳新改造

文廟正德十六年巡按御史甯欽移建於華嚴寺東嶽觀
之地萬曆五年河決廟毀知縣伍維翰遷建於縣治之
東四十六年知縣蕭學儼復遷於縣治之西南卽今地
國朝順治五年知縣祖永勳修而新之康熙四十九年知縣
徐大生重修

碭山縣儒學舊在縣治西北唐貞觀四年建宋元祐間
邑人王惠捐貲遷東北隅元大德十一年縣尹楊泰移
建於漢高祖廟故址明永樂四年知縣郝玘重建正統
五年知縣杜釗增修嘉靖四十一年河決學圯隆慶間
知縣戴偉王廷卿相繼修建萬曆間知縣尙誠以其地

洿下又易西華池北三十六年知縣熊應祥改遷今址
國朝順治十四年知縣曾爲履捐修康熙二十一年邑人陳
鼎新重修六十一年知縣王晉重修

豐縣儒學舊在縣治東金末燬元至正間縣尹郭瑄重
建尋又燬於兵明洪武六年知縣曾本重建宣德後知
縣闕膺張昇鄺頤相繼修葺旋因水圯正德十五年知
縣裴爵復建嘉靖五年又沒於水二十一年知縣李崇
信創建於新縣治之東三十一年知縣徐冀復建於舊
縣治之西北三十九年知縣胡義心又改建縣治東南
國朝順治二年知縣顏瑤教諭陳彛訓導江能容大修制度
畢備康熙三十五年知縣李振教諭黃師晟重修拓東

西基各數武雍正五年知縣魏學謚重修

沛縣儒學舊在河東泗亭坊宋靖康中燬金大定間徙
建河西元至正間復燬明洪武初知縣黃忠信重建永
樂間知縣常權李舉賢增葺嘉靖八年河決學圯知縣
王治易龍泉寺址改建四十四年再圯於水隆慶三年
知縣白經改建明倫堂兩廡徙啟聖祠於廟東萬曆二
年知縣劉順之捐修二十四年立作聖成材二坊

國朝康熙二十九年邑人募輸重建各祠

邳州儒學在州治東南創自宋興隆間元末燬明初判
官裴珏重建成化間判官曹卿改建弘治間知州李文
聰修葺嘉靖後知州高巖王德廣馬京踵修之

國朝順治十年學正蔣曜孫大經復加修建康熙七年學圮十八年管河同知蘇喟知州李纘宗興學正胡圭訓導許來惠改建於南隄之東先營廟殿二十年落成二十四年大水學正孟安世訓導許來惠隄障獲全二十六年知州孫居湜倡捐修造

宿遷縣儒學舊在縣治東南元至正二十八年縣尹張彬創址元貞初縣尹蕭世榮成之元末兵燬明洪武二年縣丞方鐸重建永樂正統間歷有修葺成化五年提學御史謝選撤新之嘉靖末圯知縣陳嘉道重修萬曆五年復為河水衝齧知縣喻文偉改建於縣治之左

睢寧縣儒學在縣治東南元至元初知縣王榮祖始建

元末燬於兵明洪武六年知縣葉見泰教諭林德乾重建宣德末知縣衛鏞景泰初知縣張竚正德間知縣黃守濂劉景沂各增修嘉靖後知縣喬鎮徐密相繼修葺

明季水圮

國朝順治四年知縣殷岳建正殿兩廡明倫堂八年知縣魏翰建櫺星門戟門康熙元年知縣馮應麒建啟聖祠興賢育才二坊學制大備四年知縣石之玟建青雲亭二十五年知縣謝乃實修三十七年知縣章之璠教諭李爍瑞重修

太倉州

太倉州儒學在州治西南明正統間巡撫侍郎周忱卽

水軍都萬戶府第始建衛學弘治十年置州知州李端
卽衛學改州學築道山嘉靖九年知州陳璜建尊經閣
十年制增啟聖祠建敬一亭貯六箴碑各縣如之萬曆
間知州丁永祚陳騰鳳相繼修葺

國朝順治十七年知州呂時興重建尊經閣康熙二十三年
學正李煜修 正殿三十九年知州茹之增修兩廡及
戟門五十年訓導曹培源重修雍正四年太倉州分設
鎮洋縣以學正專理太倉州學事

崇聖祠

名宦祠

鄉賢祠

各縣
學同

鎮洋縣儒學與太倉州共學以太倉州訓導理鎮洋學
事

崇明縣儒學在縣治濠外東南隅宋嘉熙間嘗立書堂
元始建州學至正間改遷明洪武初改爲縣學正統成
化間制度漸備嘉靖二十九年築平沙土城乃卜遷學
三十年兵備道熊桴改遷於東街營建如初萬曆六年
知縣何懋官又改遷於東南小教場十六年築長沙磚
城知縣李大經又遷學於縣治東南天啟二年知縣唐
世涵始遷今地

國朝順治十五年知縣陳慎修葺康熙三年總鎮張大治知
縣龔榜增修雍正五年知縣張文英重建文昌閣
嘉定縣儒學在縣治南宋嘉定十二年知縣高衍孫建
元元貞二年陞州學明洪武二年復爲縣學天順四年

知縣龍晉大修殿廡築土山於學南名曰應奎成化間
知縣洪冕白思明吳哲劉翔相繼修治嘉靖十六年知
縣李資坤增修萬曆十八年知縣熊密夷土山之十七
濬為潭名曰匯龍

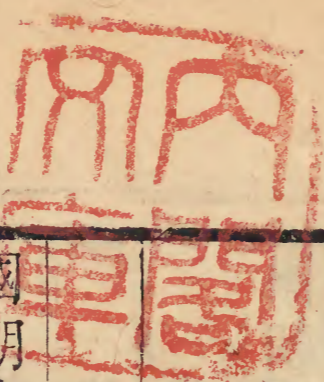
國朝順治十二年知縣劉弘德教諭王彬修建祠閣堂廡康
熙六年知縣金敏修

聖殿重建兩廡二十二年知縣聞在上增修雍正四年嘉
定縣分置寶山縣以教諭專理嘉定學事

寶山縣儒學與嘉定共學以嘉定訓導理寶山學事

海州

海州儒學在州治西唐貞觀四年創建元皇慶二年知



州魏榮重建元末燬明洪武二年知州陳德輔重建弘
治初知州趙廷珪大修後知州趙儒重修嘉靖十年制
增啟聖祠建敬一亭貯六箴碑各縣如之三十一知
州鍾岳改建歲久漸圯

國朝康熙十四年學正武威遠重修

聖殿十八年訓導倪田玉重修櫺星門二十一年學正吳
楠重修兩廡

崇聖祠 名宦祠 鄉賢祠 各縣學同

贛榆縣儒學舊在縣治東元燬於兵明洪武四年縣丞
莫從敬遷於縣治東南正統三年知縣郭文中重修成
化十四年知縣王舉重修嘉靖二十五年揚州推官符

允中海州知州鍾岳捐貲修葺萬曆間知縣樊兆程徐應元相繼增修明季燬於兵

國朝順治八年知縣穆爾謨教諭劉思問重建十三年邑人董宗鼎重建門廡康熙七年圯訓導章憲捐募修建十一年知縣俞廷瑞訓導章憲捐募復修兩廡

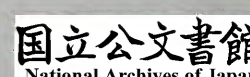
沐陽縣儒學在縣治南洪武三年知縣馮益創建正德間燬知縣易瓚重作廟廡橋門庖庫堂齋號舍皆備嘉靖四年知縣蔣賜遷於縣治東萬曆三十三年教諭蕭鳴盛復遷城南故址

國朝順治十年知縣王國泰增設奎星樓康熙三年知縣梁文煥增修七年學圯十二年知縣張奇抱重加修理

胡簡敬重修儒學記

吾沐密邇東省泗水嶧山之開循

日耳去聖人之居若此之近瞻其官闕之巍峩禮樂之隆備車服俎豆之需煌宜有所觀感而興起是以吾沐學制雖經遷改仍復故基考前者之經營其規撫結構亦差堪與鄒魯相望也自康熙七年地震學宮推聖殿僅存其他堂廡羣祠以及數仞之牆皆蕩為飛塵碎礫致殿階之下雜園蔬而溷芻牧無復有藩籬之隔多士朔望揖父母師長之側不遇露立須臾循故事而散春秋奉祀亦無所謂麗牲之石省濯之房寥寥遷爵數器以一簣出納之及行鄉飲酒禮主賓俱介草率拱揖於覆茆架木之下如此者已多歷年所三韓張侯以癸丑春莅任首謁先師廟乃慨然集師儒多士謀之謂是一邑首善地奈何聽其荒落至此願捐俸以為之先都人士其多方贊成之於是鳩工庀材經營伊始即為久遠之謀亦似有神馬思車周迴於泗水嶧山之間審其差等而著為心畫者既成功爰集鄉之博士弟子進而告之以曰侯之為此豈特為崇廟貌侑神饗哉深望肄業有地以聖人之所求乎己者求之多士爾侯且月給薪廩豐酒膳擬闡中題以校士躬為品題即士子之工制業取科名又未嘗不於侯是賴侯作人之功其可忘者侯三韓人名奇抱號藏錦由貢士初任沐陽縣知縣



通州

通州儒學在州治東宋太平興國五年知州曾環始建於城東一里許乾興元年知州王隨遷學於東門內大觀間燬於兵紹興間判官方雲翼復建於舊址淳熙間又燬咸淳中知州馮弼重建元至正間將軍張弘綱建大成殿明洪武三年知州熊春增修正統九年邵人僉事陳敏千戶陳瑄重修成化弘治間歷加修葺嘉靖十年制增啟聖祠建敬一亭貯六箴碑各縣如之三十二年巡鹽御史黃國用命知州游天庭重建尊經閣

國朝順治二年知州唐虞泰重修康熙二年知州畢際有重修泮宮坊九年知州王廷機增修雍正二年知州白映棠重修五年知州李世裔捐修明倫堂舊有海門縣明嘉靖二十四年知縣江執創建儒學於縣治東今為海湖所齧城圯裁縣歸通州改為海門鄉學省

崇聖祠 名宦祠 鄉賢祠 各縣學同

泰興縣儒學在縣治東宋紹興間建元季燬於兵明洪武二年知縣李秉直重建後漸增修正德間知縣鄭浙鼎新之嘉靖後知縣朱篋許希孟朱南雍高桂陳繼疇相繼修葺拓泮池增櫺星門石柱二曰江漢秋陽鑿大池曰鯤化池甃以石崇正間導河入泮前鯤化池國朝康熙十二年邑人御史李振宜捐修二十五年教諭荆子邁濬池曰紺寒池築臺山上曰光霽臺

如臯縣儒學舊在縣治東北南唐保大十年建宋紹興初遷於縣治西南元末兵燬明洪武三年知縣謝得珉創建嘉靖十九年知縣黎堯勳移建縣治東南萬曆後圯於風潮知縣鄭人達修造始築宮墻易土以磚後知縣陳煥張星李廷材熊奮渭李衷純相繼修葺

國朝順治十四年知縣崔鳳賓重修康熙十年知縣趙弘化重修貢生蘇世威董其役雍正十年知縣彭履仁教諭崇丁弘遠訓導慶翹重修

江南通志卷八十九

學校志

學宮三

安慶府

安慶府儒學舊在正觀門外元末燬於兵明洪武初知府趙好德即山谷書院創建在府治之東正統中巡撫周忱知府王璜重建廟廡橋門堂齋號舍射圃咸備成化中知府陳雲鶚撤學前藥局為櫺星門知府王璠繼作泮池石梁規制大備後知府徐傑陶煦張文錦相繼修治嘉靖十年詔增啓聖祠及敬一亭貯六箴碑各縣如之明末城潰舊制僅存十之四

國朝順治八年操撫李日芄知府王廷賓李自貞相繼增修

康熙十一年巡撫靳輔捐俸倡修知府姚琅教授莊名

弼各捐俸重建殿廡橋門泮宮昭代文明坊悉復舊規

附靳輔記自四代之學興而辟雍之典盛尊三老五更

雲集而升臯比者至八千士猗歟盛哉然辟雍而外厥

有才歷代莫與易焉越我

大清龍興五十八年以來擴清海內雅意右文今

上御極之八載化洽政治遠人來庭爰咨宗伯以舉臨雍之

典徵行聖於闕里闡乾元於司成於是負笈擔簦觀光

而戾止者薄海內外僉曰乃聖乃神乃武乃文將六五

帝而四三王亦何有於漢唐以古作人之典誠莫有盛

於斯者也予於辛亥秋恭承

簡命來撫茲土下章之次循舊典以謁先師顧瞻廟貌有圯其

容爰仰棨題亦隕其輿詢之郡守與學博則曰茲學創

於洪武之紀擴大於正統之年自茲以後年遠寢弛周

文襄而後葢未能復臨觀之義云予曰人存政舉宮牆

之事曷可緩乎予因首倡其義而姚守則力肩其事於

是庀材鳩工先以僚屬之捐俸繼以紳士之赴義經營

於壬子之冬落成於癸丑之秋凡為殿為堂為廡為門

為閣為廊為射讀法於其中者嚴師長之職也歌詩習禮則古昔

秋養老飲射讀法於其中者嚴師長之職也歌詩習禮則古昔

稱先王周旋揖讓於其中者羣弟子之業也夫道之在

人猶水之在地無地而水則無人而道不具道之在

多士既入是禮門由是義路當念人既具道而身又在

名教之中即當以天地萬物為己任以君親師友嚴立

身大而敦倫明道致君澤民精而窮理盡性格致誠正

隆而立德立言立功以垂不朽曠而仰觀俯察參贊以

之道德微而在下或著書立說或紹先開後或輔經翼

傳文藻亦木之性功古人云通三才曰儒敷五教在寬

是所望於師儒者惟曰既勤垣墉惟其塗暨焚既勤樸

斲惟其塗丹雘將學於斯弦誦於斯下學而上達亦於

此泮宮而始基之矣若曰徒勤帖括以為羔鴈之助博

一第以為身家之謀則攻其末而棄其本精之瀉者物

必巖諸士其當戒之哉姚郡守復進而請曰學宮成不

可以無記也遂援筆而記其事以告來茲是役也贊其

議者方伯徐國相觀察使佟國貞董其成者郡守姚瑨

協其謀者郡丞胡靖懷令段鼎臣身其勞者學博莊名

學校志 學宮 安慶府

彌例得並書至洪武初知府趙好德創建以後及順治間知府李士楨重修以前其為建為修者官不一其人則又令掌故者紀其人紀其事於碑陰十二年改建啓

聖祠於明倫堂後二十一年巡撫徐國相率知府劉樸

教授郝毓嶽訓導汪良相修治五十八年知府張楷重

修啓聖祠明倫堂六十年又重修

大成殿及兩廡戟門雍正七年知府徐士林教授惲宗洵

重修十一年巡撫徐本以舊 崇聖祠在明倫堂後規

制未協改建 崇聖祠於前移明倫堂於後又重修

大成殿增建敬儀亭於戟門外左側添易籩豆銅鐘石磬

如式附徐本記天下郡邑皆有學學必有廟以祀先聖

皇上中和建極聖敬日躋緝熙光明昭格上下而尤加意饗序

御極之初親詣太學追封先師五代叙列配享諸賢以為天下萬世矜式士之遊於學門者自黨庠術序而下琴瑟鐘鼓之聲登降揖讓之禮耳濡目染賢才美質知學者足以開其心頑鈍之民亦習聞禮義知倫秩所由序矣余

命撫鎮

安徽諸郡縣至之日謁文廟退坐明倫堂諸生升階揖

拜講習如禮慨然以是為風化之所自起而循視廊廡

風雨薄蝕崇聖一祠居明倫堂之後規制未協夫聖人

之道莫大於定名分而別等威故尊卑上下有分宮室

宗廟衣服車旗有制所以立隆為極而古今莫之能損

益也羅豫章曰吾聖人之道高明廣大固非言語所能

形容然而精粗初無二致為學者必明乎此然後謂之

知學為政者必通乎此然後謂之知政一門之建一屏

之設形氣之粗而至於精之理焉往而不在乎又况關乎

規制之大者乎致崇聖之建祠自宋大中祥符間以顏

曾思孟配享堂上顏路曾皙伯魚從祀兩廡以為抑父

崇子欲別設一室祀啓聖而以三子配迨明洪武中宋

濂解縉始復起其說而後程謝諸臣相繼闡明之至正

統時裴侃條奏文廟位次謂啓聖已創殿於大成殿西

而顏曾思孟皆追封公遷配啓聖殿嘉靖九年大學

士張璁請於大成殿後另立一堂是崇聖一祠始居殿

西而改立殿後全彝倫而妥聖靈人道之極也明倫堂

為師生講習之所宜列崇聖殿後余於癸丑春鳩工庀

江南通志 卷之九 學校志 學宮 三 安慶府

材後者前之前者後之丹楹刻桷輪奐一新凡帶楯負
 祀之所視履攸宜至夏之季五閱月而工始竣為率師
 生觀其落成高明整飭儀矩森嚴豈直為觀美而已哉
 詩曰藹藹王多吉士媚于天子藹藹王多吉人媚于庶
 人余願吾士民之仰觀為式者由是明諸心修諸身行
 於父子兄弟夫婦朋友之間而達於君臣上下人民事
 物之際各盡其分贊
 皇猷襄至治以應重熙累洽之風於此蓋有厚望焉乃鐫石
 而為之記

崇聖祠

名宦祠

鄉賢祠

各縣學同

一懷寧縣儒學舊在正觀門內依仁坊元末燬於兵明洪
 武初知縣閻節徙建於忠節坊有學無廟正統間教諭
 周子葛始建

文廟正德六年提學御史黃如金易天寧寺地改建即今
 址萬曆間廟災知縣劉拱辰重建後學地為民居所侵

天啓間推官常自裕清還舊基大加創建明末燬

國朝順治三年知縣賈壯重建十三年知府李士貞知縣周

霖次第修治十八年教諭成梁建大觀閣於東偏康熙

七年知縣馬剛教諭王雲龍重建

文廟及明倫堂二十年教諭楊渭英捐建講學堂提學田

雯額曰經義堂問奇亭五十年巡撫李成龍知府張楷

重修雍正七年教諭謝有輝添設兩廡從祀先賢

先儒神位并首創祭器八年復同訓導文楫知縣詹宜

倫謀辦樂器九年知府徐士林知縣李元祥捐置如制

并置經書律例立印冊存學

桐城縣儒學舊在桐溪橋東宋元祐初知縣溫子謙武

子春相繼建立後燬於兵明洪武初知縣翟那海遷於
縣治東南佑文坊後知縣孔希善嚴頤陳勉相繼修葺
國朝順治十二年知縣石朗教諭沙衍中訓導解詵重修康
熙八年儀門櫺星門圯知縣胡必選捐俸建造二十二
年知縣王凝命教諭王立極訓導邱五典重修明倫堂
建存存堂雍正七年知縣倪大成率邑紳士捐修
正殿及堂廡

潛山縣儒學在縣治東明洪武初知縣張仁創建成化
間知縣袁慶祥修之嘉靖後知縣高廷紳鄒守王玉汝
先後修葺明季燬於兵

國朝順治十年知縣鄭適元教諭潘煜如李思伯重修十六
年訓導蕭汝榮建造啓聖祠康熙九年知縣周克友建
明倫堂十五年重修 正殿十六年教諭程式琦訓導
王仁灝捐修儀門櫺星門十九年知縣劉芳輝建義學
於明倫堂後五十八年知府張楷知縣段舒捐修
聖殿濬泮池建德侔天地道冠古今二坊左建奎星樓右
建文明樓雍正八年重修

太湖縣儒學在縣治西明洪武初知縣章通建弘治後
知縣李承勛同知林有祿知府李遜知縣羅汝芳相繼
修治明末燬於兵

國朝順治六年知縣李世洽建明倫堂知縣王廷舉鄒應錫
相繼加修康熙十一年知縣王崇曾訓導葉惺心建奎

星樓十六年知縣方人龍改建兩廡及櫺星門四十五年教諭錢源肇重修五十年建尊經閣講堂雍正八年知縣李蕡教諭程有則重修 崇聖祠

宿松縣儒學在縣治東南元縣尹戴昌建明正統間知縣謝驥重建嗣後知縣孫衍顏敏施溥推官王孫昌知縣楊之屏相繼修葺

國朝順治三年知縣孟瑄重修十一年知縣孫繼文重修康熙二年後知縣王民皞朱維高朱卷先後加修雍正八年知縣劉泰重修

望江縣儒學在縣治北宋季學隨縣遷江口元至正間復故址 附陳天民講堂記 王化自北而南修文學以風天下崇儒雅以倡士氣復儒

役置學官帝王之道光演於明時聲教之暨流聞於四海由是郡邑教化之宮與昔比隆矣雷川縣故有學廡於兵火假宮鄰江元天開闢諸賢綱維斯道前尹張公曾瞻以先聖遺像巋然獨存於烈焰之餘深歎其異遂載以歸後元公榮爰即舊址起立齋舍行釋奠禮至元辛巳正室成大德丙午始建東西廡及門泉士經營壘葺寢遺舊觀百爾器具以次咸興獨講堂則有所未暇爰度鳩材徵工卜日鼎構土木之費浩繁學租之入用度不足盡供前序方開宗贊議以補其不逮協力以助其不給用底厥成羣儒之功為多學介縣治北大江橫其南雷江直其東昔傳沙塞雷江口狀元從此有縣佳識語也至是一夕沙洲忽生興賢之明詔正額開先之符肇見文明之運適當為多士賀也先是田租歲入名存實亡於是始理疆畝敷弊邑賢大夫壓福達勢劉榮祖簿正索羅崇風化正公議奸黠欺負之徒莫逃於明鑑工既訖則學宮之制備學田之疆域復邑賢大夫俾記其事且刻田之疆域於碑陰庶幾來者有稽賢宰之美亦藉以傳遂為銘曰孔聖之道百王所宗國郡邑孰非王宮聖道彌光大成益封春日桃李化雨文風雷江之旁翼翼宮牆有相之道巋然靈光藏修有地講讀有堂多士游歌濟濟洋洋棟宇恢恢遠矣成規誰歎



來者尚其葺之元末燬於兵明洪武間知縣徐煥重建宣德弘

治間教諭陳遴張夔先後增擴嘉靖初同知魏文象知

縣余紘更造堂齋後知縣朱軾孫琦楊廷薦等復葺之

國朝順治六年知縣王世寅重建明倫堂及兩廡櫺星門十

四年知縣王澤隆教諭姚見龍更建堂祠康熙元年教

諭談志建觀德亭修文昌閣九年訓導方至樸復加修

葺二十一年知縣伊熾重修明倫堂雍正四年教諭陸

煥重修正殿

徽州府

徽州府儒學唐及宋初皆在城東北隅太平興國三年

知州事蘇德祥遷羅城東門內烏聊山上嘉祐四年遷

於南門內熙寧中復遷烏聊山紹聖二年復遷於故址

紹興間知州汪藻增建左廟右學德祐間兵廢元至元

十五年復建後燬明洪武初重建堂齋廟廡橋門射圃

悉備正統八年御史徐郁命同知徐亨增新之知府孫

遇畢其役成化間提學御史陳選婁謙先後檄府修建

附莊景記徽州府學故不治蓮塘婁先生以御史奉命

是學乃不治哉於是郡之守貳莫不鼓舞振作庀材鳩

工以後為戒而奔走執役之人亦皆晨夜展力不以倦

告不數月而徽學大治且為南畿諸學之冠定山莊景

記於衆曰蓮塘之所以汲汲是學者豈止於徽哉將以

汲汲於天下之學也夫以朱子之鄉止於徽則天下之

學所當治者皆古聖賢之地而必孔子之魯孟子之鄒

濂溪之春陵二程之河南以及夫是徽而已天下無古

聖賢者其學皆不治也而可哉蓋曰有孔子則堯舜禹

湯文武之道益大有朱子則濂溪二程之道益明是孔

子朱子者天下斯文之主古今學者之師而曰朱子之

鄉則鄉之人學聖賢者庶幾可以不出其鄉而不至以爲東家某矣夫鄉之人去其國千里見故鄉之人則必談笑而喜其不然者必非故鄉之人也居稠人廣坐之中有談聖賢人者其鄉之人必曰此豈爾所知哉吾知其詳吾里相近而居相接也至於學也獨無然乎此徽人所以必學朱子也吾蓮塘之意也雖然朱子亦豈可以槩學哉朱子一也古之朱子吾之朱子蓮塘之所以告徽人者古之朱子乎抑吾之朱子乎古之朱子聖賢之影響紙上之成迹而吾之朱子無他吾心之本體吾之朱子也吾心之神明吾之朱子也居吾敬以直其本窮吾理以致其知精以察之一以守之則吾之所以與天地者此吾之所以繼往聖而立人極者亦此所謂朱子者在我而不在古朱子之後又一朱子矣蓮塘不棄予每與論學况夫徽之豪傑出聖賢之鄉者哉或曰學朱子而不學孔子何也曰以徽人言故謂之朱子朱子學孔子者學朱子乃所以學孔子也孔子者自然之朱子朱子者將止於朱子哉 弘治間知府彭澤增創號舍嘉靖十年制增啟聖祠並建敬一亭貯六箴碑各縣如之

國朝康熙三年知府藺一元教諭張霖重修並建尊經閣
儒等舍九年知府曹鼎望修戟門十二年知府張登舉
徽寧道王緒祖重修

聖殿五十四年邑人項憲捐貲重建明倫堂兩廡及儀門
子項細畢其役雍正三年學宮前東南鄉魯石坊燬於
暴風細子道暉又捐貲重建十年教授儲郁文重修

崇聖祠鄉賢祠及櫺星門各處柵欄邑人徐景京徐璟
慶重建名宦祠十一年項道暉又重修 正殿尊經閣
文公祠及內外墻垣甬道

崇聖祠 名宦祠 鄉賢祠 各縣學同
歙縣儒學在縣治東宋淳祐間知府謝堂始建元初成



兵撤毀教諭呂泰初等相繼興復至大三年縣尹宋節
葺之明初知縣張齊因故址重建正統間知縣高年又
撤新之規制已具而前逼民居景泰間教諭羅鎡復購
地而廣之成化間知府周正復加修建嘉靖末知縣謝
廷傑戴東旻葉高標踵修

國朝順治四年知縣宋希肅重修康熙三年署縣事府同知
聶煒知縣呂應瑞重建明倫堂十一年

聖殿圯徽寧道呂正音知府曹鼎望知縣孫繼佳教諭吉
天助重建雍正十年教諭錢激募修邑人徐景京徐璟
慶捐修

文廟及兩廡明倫堂

休寧縣儒學在縣治南宋初在縣東紹興六年縣尉陳
之茂遷於南門外之左卽今地元至元大德間增修至
正間燬明洪武間重建廟學成化六年同知黃用宣擴
普滿寺地起明倫堂將大興學舍而巡按費臻仍以地
歸寺後提學戴珊又以寺地歸學弘治十一年都御史
彭禮命知縣李華復購寺地以擴其基歷正嘉間規制
大備

國朝順治八年知縣翁人龍康熙二年知縣傅維模修十七
年教諭張問達訓導孫應嗣加葺後知縣廖騰燧張韜
重修雍正九年邑人黃治安捐修 正殿

婺源縣儒學宋慶曆間創建於縣東

附洪邁記

江南俗不囂於

訟歛浪受其名婺源人重不幸至席鼎湯最沸之日縣人翰林汪公藻吏部朱公松文章行誼表表獨立不忍視鄉曲蒙惡聲顧而之他鄉紛閱焉諸生時相與言學宮在西邊九十五年寢入於壞地勢黯昧青衿不能羣居陰陽家流雜指山鄉背為不韙當徙而趨新士大夫滋益多謗宜革是時乾道歲戊子今彭君炬曰嘻吾責也將安所易置乎曰吉莫如城東驛君曰是在部使者非吾實願蓋請諸請之而俞且致五十萬錢侑費傾城大喜儒生王允恭李知己並捐其旁便近地倡出錢粟諸公喜趨之即其冬廟殿及藏書閣成垂就矣會郡守好惡異疑縣特以計科歛民書揭邀愬章至換他健吏耳目鈞許亡一詞始搏頰愧悔聽緒成之然首議者倦矣謝工遣徒仆木撤瓦丞尉亦懲艾孽不敢復發日獨殿閣棲棘籬中不敢毀望之愀然又三年後令洪君邦直至瞿然悼前故曰二千石惟不與學縣令攬眾謀而自辦之靳尼其成安敢此即出郡錢六十萬使訖役既萎而蘇既僂而伸民又益喜勇勸視曩時加倍有頃百室之宮成靚深廣盱不齋於素過者心開目明無間處者於是雋秀士滕生恪以降百有一人介令為容遣信千八百里走贛川合詞告鄱陽洪邁曰願有以記予鄉壤與斯邑接令君又宗盟長其何辭今之學非古之塾也庠序之制既以糟粕僅存至於主敬以直內立

義以方外致知格物之本窮理盡性之要正心誠意之傳綿綿延延如綫不絕曾子且死不忍一簣之姑息奉扶而易之季路臨大難正冠結纓之暇如在洙泗工尹商陽手弓而殺人掩目止御不忘有禮死生之變爭戰之急亦大矣而歸趣如此况乎從容進退灑掃寢食之間哉少成若天性習慣如自然古之人歟其天資高明後世雖不可及向非輔之以學問士必不能不教民而驅使戰是謂棄民不素養士而望其必然斯謂棄士宜國家拳拳致力立學徧海內臨之官師而不容釋也嗚呼事難與而易敗今夫是役有邑子聞先部使者昇其地縣大夫憇為之而職教化者顧歷四年闕雨令始克潰於成故予詰曲登載驗其至難後之君子朝夕游於斯尚思先王之所以教古人所以行朝廷所以留意祭酒之所以急刊其春華以既秋實窮高極深暴白成就使遠近稱頌曰婺源又有人若熙寧中知縣劉定遷是乃答令君本意科第餘事爾

縣西即今地後屢遷屢復

附

朱子藏書閣記

道之在天

於天命之性而行於君臣父子兄弟夫婦朋友之間其文則出於聖人之手而在於易詩書禮樂春秋孔孟氏之籍本末相須人言相發皆不可以一旦而廢焉者也蓋天理民彝自然之物則其大倫大法之所在固有不可

依文字而立者然古之聖人欲明是道於天下而垂之萬世則其精微曲折之理非托於文字亦不能以自傳也故自伏羲神農列聖繼作至於孔子然後所以垂世立教之具粲然大備天下後世之人自非生知之聖則必由是以窮其理然後知有所至而力行以終之固未有飽食安坐無所猷為而忽然知之兀然得之者也故傅說之告高宗曰學於古訓乃有獲而孔子之教人亦曰好古敏以求之是則君子所以為學致道之方其亦可知也已然自秦漢以來士之要求乎書者類以記誦剽掠為功而不及乎窮理修身之要其過之者則遂絕學捐書相與馳騫乎荒虛浮誕之域蓋二者之域不同而於古人之意則胥失之矣嗚呼道之所以不明不行其不以此與婺源學宮講堂之上有屋焉榜曰藏書而未嘗以藏莆田林侯處知縣事始出其所寶太常神筆石經若干卷以填之而又益廣市書凡千四百餘卷列於閣茲以事歸而拜於其學則林侯已去而仕於朝矣學者猶指其書以相語感歎久之一旦遂相率而踵門謂熹蓋記其事且曰比年以來鄉人子弟願學者眾而病未知所以學也子誠未忘先人之國獨不能因是而一言以曉之哉熹起對曰必欲記賢大夫之績以詔後學垂方來則有邑之先生君子在熹無所辱命顧父兄

子弟之言又熹之所不忍辭者其敢不敬而諾諸於是竊記所聞如此以告鄉人之願學者使知讀書求道之不可已而盡心焉以善其身齊其家而及於鄉達之天下傳之後世且以信林侯之德於無窮也是為記云

元末兵燬明洪武初知州白謙因故址重建天順成化間知縣張瑄韓儼相繼修繕弘治間凡再修而火知縣喬恕聶瑄先後建造嘉靖初又燬知縣曹怵拓地重建萬曆間知縣趙昌期建尊經閣

國朝順治九年知縣馬元訓導金注修葺十一年知縣張弘美教諭翟皓重修十五年府訓導吳煥然增修康熙二十六年知縣張廷元重修 正殿三十一年署縣事蔣燦重修明倫堂五十七年知縣竇祖禹重修 大成殿 祁門縣儒學舊在縣治南宋端拱中知縣張式始建元

移治西南即今地至正時燬於兵明洪武初知縣鍾友諒因故址重建永樂七年大水圮宮垣知縣路達修葺成化弘治間再燬再修正德中巡按鄺約拓地而大之嘉靖至天啟歷有修舉

國朝順治十五年知縣陳法教諭張季琪重修康熙十二年知縣何縉訓導周祚光重修十九年教諭吳人龍加葺
[縣儒學]在縣治後宋初在縣南元因之後燬於兵明屢加修建以地形洿下輒壞正德九年巡按御史吳鉞度縣西北高爽地屬知府熊桂徙建之歷年增葺

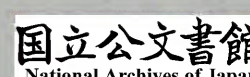
國朝康熙九年知縣杜弘重修十年知縣蘭佳選重修三十年知縣曹貞吉修 正殿及明倫堂雍正八年教諭林

燾訓導丁燧修兩廡

績溪縣儒學宋在縣治東元初廢為軍營乃遷於縣治西即今地明洪武五年知縣蔡美增建明倫堂兩廡櫺星門射圃悉備正統十三年知府孫遇以學基狹隘購地增修成化間同知黃用宣改建明倫堂正德間知府熊桂教諭敖越更新之嘉靖三十九年知縣林應雷重構浴沂亭

國朝順治八年知縣郭世維修十五年知縣李之韓重修康熙十年知縣劉滋加葺雍正八年教諭湯顯忠重修大成殿及明倫堂

寧國府



寧國府儒學在府治東南舊在府治東宋崇寧間知府李彥卿移於城內建炎三年仍復舊址紹興十年知府汪伯彥更徙而東面文春峯淳熙嘉定間歷加修葺元總管陳大中改建後燬於兵明洪武初知府黃榮祖徙建今地正統中知府袁旭撤而新之明倫堂東西分列四齋廟廡橋門諸制悉備復造學門於廟東御書樓於堂北嘉靖十年制增啓聖祠並建敬一亭貯六箴碑各縣如之萬曆後知府陳俊李國觀蕭良譽金勵相繼修葺崇正時知府黃夢松重建明倫堂知府周光夏重建大成殿

國朝順治六年知府管起鳳重修康熙九年知府莊泰弘大加修葺十九年知府王國柱又捐俸修理教授徐馮訓導姚士重董其事

崇聖祠

名宦祠

鄉賢祠

各縣學同

宣城縣儒學在府治西南舊在城東南明洪武間知縣王文質徙建泰和門內後知縣邢知遠又改建縣治西宣德間知縣蕭吉重修正統七年知府袁旭遷建今地嘉靖二十六年知縣蕭綸重建

國朝順治間知縣陳正中王同春相繼修葺康熙十二年廟圯十六年知府莊泰弘知縣李文敏教諭徐化民募修正殿其工未竟二十一年知縣袁朝選教諭陸志遇訓導錢邦達各捐俸助成之

南陵縣儒學在縣治東卽崇教寺舊址初在縣治南宋
紹興間遷縣東南元季燬明洪武四年知縣甘潤教諭
劉子潛重建嘉靖四十年改移縣東未及修葺四十四
年知府羅汝芳知縣邵永春終其事萬曆四年知縣林
鳴盛復加修葺增建尊經閣及號舍十一年知縣沈堯
中移

聖廟於南四丈崇正間知縣杜繩甲重建明倫堂

國朝順治十年知縣楊必達重修康熙十八年知縣屈升瀛
教諭顧芳菁訓導張翥建 大成坊二十一年知縣杜
源教諭顧芳菁訓導徐鍾麟重修尊經閣雍正三年知
縣宋廷佐教諭章克長訓導童吳重建邑人劉沆輩董

其成規制一新

涇縣儒學在縣治北卽大安寺故址初在縣南南唐保
大四年推官吳光輔創建宋咸平中圯於水旣重建又
燬於兵淳熙中知縣汪行中徙建今地元至元間圯僧
據其地縣尹施正大教諭賀桂孫力復之尋燬於兵明
永樂間知縣薛蕙重建正統初知府袁旭增葺之明末
燬於兵

國朝順治六年教諭施化遠募修康熙十八年知縣鄧琪棻
捐修明倫堂二十二年知縣蔣雲翼教諭楊言書訓導
汪灤重建 正殿四十三年知縣孔毓培訓導姚光俊
重建明倫堂貢生趙濬重建啟聖祠

寧國縣儒學在縣西門外初在縣東南宋紹興間徙東門外明洪武十五年知縣鄭承事改建今地正統間知府袁旭知縣劉清增拓之弘治間知縣孫珍徙明倫堂於

聖殿西嘉靖中知縣沙奇訓導樊玘作泮池

國朝康熙十八年知縣馬光建尊經閣二十年知縣陳王策捐俸重修四十八年郡同知郭威釗署縣事捐俸增修旌德縣儒學舊在縣東尉廨宋崇寧初知縣嚴適建宣和間燬紹興中知縣趙伯傑徙建東十步元因之至正末燬明洪武三年知縣朱鐸重建嘉靖間知縣柳應陽稍徙而北後知縣李調元建文昌閣於學東萬曆間知

縣秦文捷大加增建天啓間教諭周民改泮池於櫺星門外

國朝順治二年廟宇盡圯徽寧道張文衡教諭吳邦俊倡修建明倫堂於舊址八年徽寧道袁仲魁捐俸建兩廡及儀門月臺十年兵備道孫登第申偉抱知縣周一熊相繼繕修康熙四十一年督學張泰交允邑紳士請遷學宮於縣治西重建大成殿門堂齋廡規制俱備

太平縣儒學在縣治東南初在縣治西宋嘉祐中知縣孫覺徙建今地元至正間重建明洪武三年知縣李簡修正統間提學彭勗命知縣張珪增建後又拓而新之正德間知縣楊良臣復拓前基易櫺星門以石嘉靖中



圮教諭王佳士改建明倫堂鑿泮池天啓間漸圮教諭龔立本重修

國朝順治五年教諭虞敬募造泮池石橋修明倫堂康熙二
年知縣陳恭教諭袁澄訓導董雲申加葺二十年知縣
王璘因宮墻隘狹市地拓垣廣舊址十之七雍正二年
知縣陳永宗重修

池州府

池州府儒學在府治西北舊在城東南隅附唐韋表微

池州夫子廟麟臺碑銘

二儀即閉三象乃乖聖道埋鬱人心不開上無文武下有定哀

吁嗟麟兮孰為來哉周雖不綱孔實嗣聖詩書既刪禮樂大定勸善懲惡姦邪乃正吁嗟麟兮克昭符命聖與時合化行位尊苟或乖戾身窮道存於昭魯邑棲依孔門吁嗟麟兮孰知其仁運極數殘德至時否楚國寢廢

秦封益修初迫阨崎嶇關里吁嗟麟兮靡有攸治則麟世亂則麇出非其時麋鹿同羣孔不自聖自祥吁嗟麟兮天何所亡按此碑載山東宋開寶初通志而唐詩紀事所錄特加以池州二字

知府成昂移建於城西北至和間知府吳仲復仍移建於東南後陳桷周應龍葉凱王伯大相繼修之元燬於兵明洪武三年知府孫炎重建正統初知府葉恩加修成化初知府李宏重造明倫堂四齋兩廡戟門石柱泮池橋弘治末知府陳良器神司員何紹正相繼修葺嘉靖十年制增啟聖祠並建敬一亭貯六箴碑各縣如之然其地卑濕夏澇江漲水迫學宮隆慶元年知府尹士龍遷於今地後知府馮叔吉落成之

國朝順治七年知府梁應元修康熙十六年知府哈成龍重

修附張英記池北隅廟祀夫子宮牆多士者蓋已二百餘年土木之工不三十年而輒毀以故旋

圮旋葺前賢之官於此地者各與有勞勤載在冊書不容民減而要未有若金州喻公今日建學之盛也何則今之時亦大異於昔之時矣期會簿書日不暇給非若向之從容就理也職掌雖具然不關乎六計無操約以程也而且軍興旁午長吏多以時具菱芻劬勞鞅掌非若向之時乘農隙百廢具修也無怪乎郡若邑多委謝

天子

右文至意正以學宮為人心根本之地余亦體後來自視蘧廬然矣喻公獨謂今

上意盡心焉已耳是以良畫夙具斷不道謀竭力捐俸錢而外更有事於募助今六邑之有力者助之貲而財可稱任矣鏗鑿畚插茨絡巧塤聚百工非有專官不能朝視而幕扶也於是遶府幕及吏胥之能者視作登記纖悉備載而力可稱任矣物力有餘故經費無返撓趨作無怠逾自丁巳冬月經始至戊午六月為夫子廟如制上可建三丈旗下可容千餘人蓋堂堂焉可以憑鬼神庶下周還與美兩兩如翼若啟聖祠若明倫堂文昌祠皆次第修舉不遺餘力戟門外竊地為泮水其外為一坊顏之曰泮宮公親書之英曰喻公知為政夫士民之秀也規其地宜則易化示之象儀則易從昔文翁治蜀以化而蜀中諸士比於鄒魯之鄉一時有長卿淵雲之

蔚起焉守泮官龍濟典序延師儒而擢科者相繼彼其民皆未始知學也矧公乘昌期視形勝而臨訓誨之有不道美於曩日也哉夫崇以科日期人才固非教者之至意顧士不由之無由自見如靖難之陳公黃公皆是也余聞公於兩公祠宇皆加意營造公之役不自公為郡士者深矣僅科名云爾乎哉或曰學之役不自公為郡始也公以建德令遷監郡即謀之於前太守周公泊六邑之令長而身任其事公之功懋哉余曰唯唯於時學博吳門陸君德元京口包君斌屬余同籍章孝廉書以屬予予乃為之記

崇聖祠 名宦祠 鄉賢祠 各縣學同

貴池縣儒學在府治西明洪武三年建學於縣治東弘

治十三年知府祁司員遷於黃狀元觀故宅即今址萬

曆間推官李養冲知縣蕭繼美相繼修治

國朝順治十二年知縣李愈昌修康熙十八年知縣劉光美

重修二十一年知縣羅鎔教諭錢塈訓導宗觀捐修二

十四年同知周疆大修

青陽縣儒學在縣治東南舊在縣西宋隆興二年知縣楊元秉遷縣治東南元大德間縣尹吳廷輔遷縣治西明洪武七年知縣張文昱復遷東南故址即今地成化間知縣王政重修弘治末知縣錢瓚重修萬曆中重修徐鳴臯有記

國朝順治十三年知縣楊夢鯉重修康熙二十一年知府喻成龍增修四十七年知縣張容重修雍正十年邑人增修

銅陵縣儒學在縣治東舊在縣治西宋淳熙中知縣林檊遷於縣治東元末燬於兵明洪武初知縣時守道重建復圮宣德七年邑人余志貴等修之正德十年知府何紹正復遷於縣西舊址嘉靖十七年知縣周納仍遷於東舊址明末燬

國朝順治間知縣蔣應仔劉曰義裴國熙相繼修葺康熙十八年邑人余繼益合族捐貲重建

聖廟

石埭縣儒學在縣西門外舊在縣南門外元末燬明洪武三年知縣陳霖始建後知縣尹安續成之嘉靖十六年知縣潘大綸移建今地萬曆後屢圮屢葺

國朝順治間知縣高駿升王太初相繼重修康熙八年知縣姚子莊訓導周體元重修

文廟造尊經閣

建德縣儒學在縣治西北舊在縣治東宋嘉定間知縣

吳淵移建於此明因之自宣德至正德間知縣吳楨蒞

賢教諭李淮皆重修附汪偉記監察御史吳公奉命巡

一月六日按節於池之建德再閱日謁先聖於文廟已
登明倫堂坐諸生執經以次講已起觀射諸生攝弓矢
耦進射已乃周覽棟宇顧瞻後前還坐於堂進師生而
言曰茲學敝甚不修何以稱育賢之典且吾觀堂東地
最勝今所建處偏而後虛殆首事者之不審乎不改為
何以發山川之奇教諭李淮對曰此淮之夙心也非直
淮也邑之士暨凡莅於茲者咸病之顧力弗瞻耳君乃
令會一堂兩齋及門之費凡若干先勸邑中好義者捐
貲以助得百金餘繼出行臺贖刑之金又二百餘乃掄
材鳩工卜日興事益市鄰堂民居隙地以廣基議既定
乃撤其故作之去舊堂東十丈許後枕象山之雄前揖
玉峯之秀四閱月而堂齋暨門告成地勝材良頓易舊
觀民不知勞如神之輸諸生朝揖於堂而退修於齋中
雍雍于子心目為舒皆充然若有得也於是教諭淮具

事本末走南雍請記且曰願一言為吾士告子作而歎
曰盛哉茲舉也觀諸此可以知為學矣夫聖人之道本
自中正而光明其偏邪晦蝕非道之弊也為道者之過
也昧者不知習而安焉者有矣其知而不能改改而不
能大有所振拔皆過也不猶茲堂之舊乎一旦翻然覺
悟舍其舊而新是圖以趨於中正光明之域回視向之
所處始惕然而懼赧然以慙不猶茲堂之今日乎矧士
之為學不費材力方寸轉移之間而得失相懸奚啻千
里又有易於堂之為者亦何憚而久不為此也諸士觀
茲堂之成既有所感發矣當益堅乃志勵乃行動以聖
賢為標準以修諸身而達諸政俾國家收多士之效鄉
邑有多賢之稱推原厥功知有所歸庶幾不負諸君子
倦倦之心也君名鉞字肅威江西臨川人承委而協力
相其成者郡守何侯紹正節推王用賢邑令周希默及
教諭李淮也好義者邑民路鎮徐濼童養觀崇正四年
也文廟仍其舊前此與修自有記茲不及云

國朝康熙元年知縣高寅復移建城內舊址屢圯屢修四十

八年通判署縣事胡開京重修

東流縣儒學在縣治東宋初建學在縣東北元貞元中縣尹袁裕擴之後燬於兵明洪武初縣丞祝文貴移建於縣治東卽今地成化中知縣蕭珮改建於縣治東北崇正間燬

國朝順治間知縣鄧繼球蘇弘謨復移建於縣東故址康熙十五年知縣侯之桓重葺二十二年署縣事同 同疆重修並造學舍六十一年士民募捐移建於縣左 附周

疆記 方今海宇昇平

聖天子敦崇文教銳意振興屬在庶寮承流宣化詎敢隕越以自外余佐治池陽甫至見池之文物衣冠彬彬郁郁而兩庠歸麗書院崇弘知非有主持風教者以作典鼓舞於其間曷克臻此今年癸亥夏五月奉檄視篆東流恭謁文廟授講畢周視殿廊墻廡草創規模缺然有待爰與學博洪子景行倡捐修葺之紳衿耆舊亦樂爲附圖

度諮謀凡廢者舉之剝者補之以期周備於是中正殿以及啟聖祠向之鞠爲茂草者爲之設立圍墉潤施築砌偃者蝕者悉易去正配各主俱金碧焉余視事未兩月而經營區畫工役爭趨一望橋門朱炳丹煥坊表聯額各如制煌煌然幸改舊觀矣夫三代以來司樂司成專主教事周禮始並屬之黨正州長卽今之牧民長吏也以是爲政卽以是爲教厥後政教判然士君子稱先則古未嘗不思得位行道及出身加民征賦雜其耳目刑賞搖其心志案牘交乘誇飾吏治以教民爲己任者幾人哉或曰孔子之道夫人而具之讀其書以法其行固有在此而不在彼者徒崇廟貌何爲乎雖然入廟思敬古誌之矣對越儼然羹牆如見相與警心觸目以培養夫忠信之原則人心因之以正學術由之以成處而砥行立名出而經邦弘化以副朝廷雲

太平府

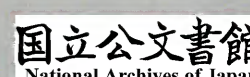
太平府儒學在府治西宋治平中遷于城東南 附王安

石記 太平州新學在子城東南治平三年司農少卿建
 安李侯仲卿所作侯之為州也寬而有制靜而有
 謀故不大罰戮而州既治於是大姓相勸出錢造侯之
 庭願興學以稱侯意侯為相地遷之為屋若干間為防
 環之以待水患而為田若干頃以食學者自門徂堂閱
 壯麗密而所以祭養之器備具蓋往來之人皆莫知其
 經始而特見其成既成矣侯罷去州人善侯無窮也乃
 來求文以識其時嗟乎學之不可以已也久矣世之為
 吏者或不足以知此而侯知以為先又能不費財傷民
 而使其自勸以成之豈不賢哉然世之為士者知學矣
 而或不知所以學故予於其求文而因以告焉蓋繼道
 莫如善守善莫如仁仁之施自父子始積善充之以至
 於聖而不可知之謂神推仁而上之以至於聖人之於
 天道此學者之所當以為事也昔之造書者實告之矣
 有聞於上無聞於下有見於初無見於終此道之所以
 散百家之所以成學者之所以弊也學乎學乎將以一
 天下之學者至於無弊而止遊於斯饜於斯而余說之
 不知則是美食逸居而已者也李侯之為是也豈為士
 大夫美食逸居而已哉 建炎紹興間又兩遷而後定於今址自乾
 道後歷元相繼修葺明洪武初以州陞為郡學永樂中

知府徐敬更修正統七年知府楊士敏當塗知縣張崑
 撤而新之弘治嘉靖間知府徐節周進隆林鉞相繼葺
 治嘉靖十年制增啓聖祠建敬一亭貯六箴碑各縣如
 之萬曆後知府陳壁劉應錡余思明何士林李若訥劉
 正衡先後增修

國朝順治十一年知府王以約大修康熙元年知府胡季瀛
 修尊經閣十一年知府黃桂倡修教授宋驤董其事十
 九年知府楊霖又修五十五年知府李敏廸重修
 大成殿兩廡雍正七年知府李璋教授蔡兆昌重修櫺星
 門戟門重建明倫堂文星閣尊經閣

崇聖祠 名宦祠 鄉賢祠 各縣學同



當塗縣儒學在府治東南宋紹興間郡學地先縣未置

學元始置而未立學宮明洪武六年知縣王俊始建地

在西隅附孫大雅記邑有學學有廟禮也償於兵時也

前書乎不書懼復勸也謹按姑孰縣三當塗故聲劇更以事殷不遑暇給教弛俗窳寔為當然洪武五年永平王俊屬宰是邑下車之日首登進其民間學所在皆謝不知問左右吏吏相顧愕眙謝亦如之後歎曰民不知學鳥能知方乃募蠹扶貧示以不取又示以不偏暮年民恬於化俊曰可矣乃召父老端笏齊服而令曰嘻子來前若知有父子乎曰有知有君臣乎曰有知君君臣臣父父子子所從來乎曰不知也俊起立以手加額曰此吾夫子之教也教猶天也天可忘乎吾嘗愛仰敬畏如父母神明日月雷霆也人不知有父母神明日月雷霆則狂愚聾瞽而已今使若等去狂愚聾瞽以服天子之命而尊聖人之教可乎眾曰諾敢不唯命於是卜吉日率父老子弟距行春門不百武辨方正位鳩工庀材闢地之湫隘浚深以為亢爽得畝若干禮殿倫堂門廡齋庖以次畢興練池以垣飲射以圃像先聖之容秩先師之位丹漆黝堊金碧斧藻巍然煥然巖密堅緻難數

世封君之家有弗能侔又刻致郡士為師以主之生全集弦誦之聲竟日夜不輟歷再稔廟興學完集士謁先聖行釋菜禮民環觀之噴未嘗有會詔郡縣鄉學置弟子員髻年黝髭左提右挈于而來籍入五十人不踰月冠帶趨翬昂儼雅莫不知教君子若有相者矣嗚呼為之難易在人成之難易在天使為有不盡其難則成固不獲其易為於人若此成於天若彼書是以勸來者宜哉俊字用章精敏廉勤事無大小談笑麾之吏畏民服學校其一也是役也會令之俸半入學而教諭胡昭訓導劉會李炳則左右之里士陶仲實於子中實經營之學舊在城東門外洪武三年始改卜於此其地蓋宋之尉司云後知府楊士敏知縣張崑拓治成化初知縣韓恭重建

文廟正德初御史洗光屬知府周統重造廟門齋廡嘉靖

初知府林鉞知縣張一厚增修萬曆二年巡按宋儀望

始遷建今地凡明倫堂尊經閣聚奎樓大成坊以次修

舉明末燬於兵

國朝順治四年知縣張京修其僅存者十三年兵道周體觀
 重修門堂殿宇漸復舊觀康熙十年訓導史以徵重修
 正殿十二年知縣寇明允踵成之十九年知縣王斗樞修
 文兩廡戟門五十八年署知府張鼎募修集賢樓 崇聖
 祠雍正四年提學孫嘉淦以學租銀修明倫堂兩廡十
 年提學王蘭生以學租銀修

大成殿尊經閣

蕪湖縣儒學在縣治東南宋元符三年知縣蔡觀建 附
 張商英元符建學頌 蒲陽蔡君製邑蕪湖才優職舉政
 成令孚作新廟學推本真儒走書
 求文紀厥終初乃敘而係之以頌曰宣水在東大江滔
 滔匯為蕪湖有邑其阜江山靈氣宜爾士類不漁不鹽
 儒業是肄落落蔡君粲粲其文爰師爰長庶事孔勤不
 揭揭以銳不剪剪以細我有詩書以誨以勵迺侈斯序

迺崇斯堂邑士疾止冠圓履方圓冠如之何高明不息
 方履如之何博大以直能地能天爾性則然譬彼泉
 其達成川爾學爾問聖師之心令君之訓 歷元屢加修
 長湖汪洋鱗潛羽翔樂只君子德音不亡

葺明洪武中知縣宋彬重建明倫堂後縣丞周宗博知
 縣陳源崔諭相繼葺治成化中知縣張淮置祭器 附張

淮置祭器記

禮器之制尚矣籩簋以竹俎豆以木簠簋
 或以木各有其義與所宜也自遭秦滅學之後禮經殘
 缺器亦就敝而先王之制度蕩然不復存矣後世禮圖
 如簠簋犧象尊與爵之形制不無可議近世有以陶為
 之者則一於瓦範銅為之者則一於銅而古之以竹以
 木以金以陶者畧無差別僅存其名號而已噫制度之
 精微雖老師宿儒猶莫知焉可慨也夫太祖皇帝誕膺
 天命大興文教制作之盛度越千古列聖相承益隆聖
 道肆我皇上尤注意焉詔加籩豆增樂器尊崇之典曠
 古所無於戲盛哉成化丁酉冬十有二月朔淮來知蕪
 湖縣事越明年戊戌春二月將有事於上丁先期詣學
 宮徧閱所藏器類皆以陶而銅錫亦間用之苦窳闕裂
 率不可用心竊病焉既而謀諸丞陸瑀教諭胡直訓導

趙贊王綸欲考古今之制而新之乃走王生傲於南雍歷訪形制並購博古圖歸每退食之頃反覆詳考參以詩書之圖質以先儒之言復得李生贊相與討論之似有得其一二其疑而不決者則質諸胡公焉如是者久之然後乃敢命工編竹為籩篚斲木為俎豆範金為鼎釜屈木為爵斗陶瓦為簋簠登銅尊壘他如盛牲有匣滌牲有桶供薦有盤盥洗有器蠟炬有臺毛血有盤秋八月上丁復有事焉籩豆靜嘉牲牲脔肥膾凡在祭與奔走者莫不有孚顒若有神人胥悅之意於禮敬而將之以物則以器而其器又足以感人如此則器亦大矣哉胡公欲圖其形制與目於麗牲之石以示永久且慮或觀圖為之則敝不敝矣亦盛心也復請淮記以弁諸首萬曆十二年知府林一材徙建縣東察院基址十九年知府陳璧仍徙舊地後知縣梁應材重修加高廣焉國朝順治四年知縣賈一奇教諭甯鳴玉重修十七年知縣黃裳增修康熙三十三年知縣紀統五十二年知縣孟光庭雍正七年知縣朱文昭踵修

繁昌縣儒學在縣治西宋慶曆間建於舊縣內附王安

石記奠先師先聖於學而無廟古也近世之法廟事孔子而無學古者自京師至於鄉邑皆有學屬其民人相與學道藝其中而不可使不知其學之所自於是乎有釋菜奠幣之禮所以著其不忘然則祀先師先聖者以有學也無有學而徒廟祀孔子吾不知其說也而或者謂孔子百世師通天下州邑為之廟此其所以報巨尊榮之夫聖人與天地同其德天地之大萬物無可稱德故其祀質而已無文也通州邑廟祀之而可以稱聖人之德乎則古之事先聖何為而不然也宋因近世之法而無能改至今天子始詔天下有州者皆得立學奠孔子其中如古之為而縣之學士滿二百人者亦得為之繁昌小邑其士少不能中律舊有孔子廟而庠下不完又其門人之像惟顏子一人而已今夏君希道太初至則修而作之且為子夏子路十人象而治其兩廡為生師之居以待縣之學者以書屬其故人臨川王安石使記其成之始夫離上之法而苟欲為古之所為者無法流於今俗而思古者不聞教之所以本又義之所去也太初是無變今之法而不失古之實其不可以無傳也至元燬明初重建天順元年知縣王珣徙縣治學因

徙於治東成化九年知縣林域以地僻陋乃遷治西正德十二年提學黎鳳命知縣俞應成又徙於治東嘉靖四十五年推官邱浙遷今地萬曆中知縣吳鎮重修

焦竑記

繁昌學創於宋之慶曆舊在延載鄉縣治之南已遷東北天順初元徙縣治金峩鄉而學居其

東成化正德間兩徙其處嘉靖丙寅府推官邱浙用少司徒徐公貢元之議復遷今址萬曆丁亥吳侯鎮來為令篤意教事念河直學宮之後形勢弗固采李生一恂議浚河立廟河干為墩墩為二亭以障其缺己亥春大成殿若兩廡若櫺星門咸大修之神棲士藪既闕且康譽髦來游以後為恥仁風行而四達義方敷而遐驚實侯倡之於是一恂輩走金陵屬余為記余謂三代遠已漢唐間立學而不以著令宋至仁宗始詔天下為廟學而士不滿二百人者猶靳不得立國朝修禮樂尊儒術以文太平之功其制砥近代為備繁昌小邑也學屢遷改必適士心而後已師帥之於是亦既勤矣而士之居焉者僅操筆為詞章以靳中有司之程豈國家所不造士之意哉且學之議遷起於士風之不振而所稱不振者非科目之弗盛而古道之不興也三代黨庠術序之法鄉射養老尊賢勸農攻藝選言受成獻賦學當其時士大夫材行完潔而事功雋偉絕非後世可幾然其本曰明人倫而已人倫明則良心醇固不生然後能外成敗而自信其守故古薦紳先生抗志權姦乃心王室有廢錮摧抑而其操彌厲者輒近世敦樸之行微而險詖薄惡之習勝廉恥之道喪而妒前賊善之意多何者俗流失世敗壞而孝弟之教衰也夫叔季賦三代如夢覺之變古法第廢非一日矣不知古之為教實出於人心法可亡而人心自若也在有志者之自立而已繁昌故靜僻芬華所不至士生其間復多美茂之才况得吳侯焉作新之雖昔之蔽陷者將革其效風而借之大道又况乎學問之民故余書侯之績因及古今之變與所望於天啓後知縣劉孔源馮洪攷相繼士者使歸而刻石焉

修治

國朝順治十一年知縣張楷重修學前置文峯塔康熙七年知縣吳升東捐募增修後知縣李臨王廷斌劉育德踵修

廬州府

廬州府儒學在府治東肇於唐會昌盛於宋咸平廢於

紹興之兵革乾道以後帥守趙璠老翟朝宗重新之明

宣德中同知謝庸創修正統後知府揭稽史濡孟玘馬

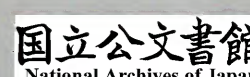
金李崙徐鈺相繼增繕門廡堂齋悉備並建尊經閣正

德中知府龍誥重修附明王禕記太守下車之日當

堂聽講諸生率以所稔習庸近之業應名以進太守無
所是非首肯曰勉之諸生各頓首謝教而退勤者朔望
率如故事學業之成廢行履之淑慝漫不加省嗚呼師
帥之職審如是乎哉今廬州太守龍公來莅郡進師生
於堂而諭之曰凡我二三子之從事於庠序者將顯顯
昂昂襲衿佩之光以耀其鄉閭乎抑含咀饜飫於詩書
之腴以澤其體膚乎將澠忍泪沒竊膳廩之入以飽其
妻子乎抑沈浸淳涵深入聖賢之室以無忝青陽大蜀
之靈秀乎眾皆曰不敏敢不祗命於是口授疑義問辨
切劘有出於科舉文字之外者眾皆悅颺颺然惟恐不

及人人自以為得所師矣乃諭於眾曰明珠之光不繫
乎櫝而美櫝者以為珠重良工之勤不必於肆而居肆
者以為工資廬之廟學毀圯弗葺非所以崇儒雅而飾
至治也盍舉而新之皆從命於是鳩工庀材卜日而舉
屬教授朱君希睿董其役殿廡門堂齋居號室各以重
輕先後就緒經始於正德辛巳秋仲明年春季告成希
睿乃以書幣走京師而屬記於禕禕嘗被命提學河南
廬與汝相密邇公之政教稔聞之以風勵郡邑獨不知
所以善誘於諸生者何道也夫道學之暢明敷達於天
下也久矣而奚疑於是哉特以近世學者以言語文字
為煩直趨徑造為速而或病乎朱子之學為未足以發
明洙泗伊洛之旨其為論說精神亦能有所感發四方
之士負聰明偉特不羣之才者翕然起而宗之將以學
問為咕嗶之陋遂盡暴棄而不之講也豈不悖哉禕嘗
考之白鹿楣間之揭皆取諸孔門邃論非考亭所創也
請以是揭諸堂齋之右俾聰明偉特不羣之士有所折
衷何如既敘公之成績嘉靖十年制增啟聖祠建敬一
而於末也以是訊之

亭貯六箴碑各縣如之萬曆三年知府吳道明重修增
建興文樓明季燬於兵



國朝順治三年知府吳允昇重建康熙二十一年知府薛之
佐大加修葺二十二年知府杜立本畢其工後知府張
純馬雲從姚漁陳廷綸繼修雍正五年知府趙向奎重
修

崇聖祠

名宦祠

鄉賢祠

各州縣
學同

合肥縣儒學在縣治東南舊在武威門外宋淳熙中小
保郭振拓城基遷於景賢書院即今址元至正時重建
明洪武初知府張義撤而新之永樂正統間踵修景泰
二年災知府史濡拓地重建弘治間知府馬金建尊經
閣天啓間知府張正學知縣陳瑄重修明末燬於兵

國朝順治三年訓導蘇紹軾募建後知縣方象璜訓導宰維

翰相繼修葺康熙二十一年知縣范時著捐修

正殿兩廡二十二年知府杜立本增修後重建明倫堂雍

正九年知縣趙良墅重修

大成殿及兩廡

舒城縣儒學在縣治西元至正間燬明洪武初知縣員
蟻建今地宣德末知縣劉顯揚縉孫寶雷孟冬黃誥徐
成位陳魁士教諭傅敏功雷芳相繼增葺明末寇燬僅
存

大成殿

國朝康熙三年知縣何朝聘捐俸倡修後知縣王朝端重建
明倫堂三十九年知縣沈以拭重建

大成殿五十三年教諭徐干之捐募重修雍正七年知縣陳守仁建宗聖祠

廬江縣儒學舊在南門內元至正元年縣尹兀顏綱修建明洪武七年知縣傅鉉遷於三思橋北卽今地洪熙元年知縣黃惠重建

大成殿天順四年知縣王慶重建明倫堂成化間知縣梅江劉紳相繼修建櫺星門泮池橋弘治間知縣胡暘重修置號舍正德嘉靖間知縣劉夢熊周良會劉裁先後拓地增修明季知縣張雲鶚建文昌閣於堂後旋燬於

兵

國朝順治四年知縣周迓祚草創廳事康熙六年知縣孟述

乾捐貲重建

聖殿及櫺星門十六年知縣盧均天教諭李大濩募建明倫堂二十二年知縣馬光教諭王琳徵訓導丁象臨重修并建官舍四十二年知縣吳賓彥重修五十四年知縣何共先重修雍正四年九年知縣鄔廷幽陳慶門續修慶門增置祭器樂器

無爲州儒學宋皇祐間建在錦繡溪北崇寧初徙於漕臺東尋復故址元燬明洪武五年知州王奉訓重建繚以周垣宣德十三年知州王仕錫建講堂齋舍天順至萬曆間知州楊士侔辛文淵同知許用中知州洪邦光同知查志文知州趙範陳嘉賓相繼修葺

國朝順治九年知府佟國貞大修之康熙三年知州李祐之

訓導曹鼎臣重修十九年兩廡將圯知州王國輔學正

史逸孫訓導何嗣和捐募修建知州張國貞修尊經閣

三十六年知州李璋重建泮池石橋

巢縣儒學在縣治西宋紹興間知縣江瑄創建趙登善

踵成之元季兵燬明洪武初知縣桂廷用重建弘治中

建尊經閣附明陳楷記巢縣學背之高邱舊為五顯廟

暨宮凡邑之所禱佚遊者率由講堂徑入鉦鼓之聲自
且達暮大為弦誦之病成化丙申青陽陳君瑞來典學
心欲毀而力未任歲戊戌適吾慈桂君璉來貳教即毅
然曰夫子之宮而可以妖淫淫之哉斥之奚容緩耶與
陳君協謀明年上其事於府得請檄縣亟毀之俾以基
宇歸學縣令李進膠於巫史禍福之說固執不可陳桂
二君義形於色躬率諸生踏其像而撤之即顏其楹曰
尊經閣移御書經史於其中而扁鑰之李令憤且志構

他事以加害桂羣弟子思慕不忘徵余記之余惟尊經

以閣重道也闢邪以正衛道也以重道之心為衛

計郡邑大夫正當鼓舞誘掖之不暇顧乃倒戈相

不知其所遊非聖門所讀非孔氏書乎朱子有言不

攻討而又倡為不必攻討之說是亂賊之徒也桂君所

學所蘊吾徒平日所畏者不得一有所施而竟為奸邪

所害惜哉雖然桂君死而閣存見閣猶見桂君也閣以

載經經以載道諸生登斯閣者講焉習焉辨焉思焉使

道之載於經經之載於閣者皆在我而無餘此尊經之

實也而桂君之死猶不死若徒以是為觀視之美誦說

之具尊經云乎嘉靖間改建於慈氏寺萬曆中巡撫吳

哉學者勗諸桂芳捐俸協助復建於故址後知縣王寧陳綸相繼修

治明末傾毀

國朝順治十四年教諭魏侯聘重修康熙十一年知縣于覺

崇世重修二十九年知縣楊極重修後知縣孫芝芳捐俸

修兩廡戟門櫺星門雍正七年知縣鄒瑛教諭范正笏

廬州府

崇聖祠尊經閣

鳳陽府

鳳陽府儒學在譙樓西雲濟街明洪武十八年置國子監十九年改爲府學景泰間知府仲閔修之成化間知府章銳重修規制畢備弘治十三年知府孟俊增繕嘉靖十年制增啟聖祠建敬一亭貯六箴碑各縣如之崇正四年災六年知府徐四廕重建

大成殿及堂廡齋房尊經閣名宦鄉賢祠歲久漸傾

國朝康熙四年知府戴斌重修十八年鳳廬道孫蘭知府耿繼志同知劉芳聲各捐俸增修教授湯原振董其事

崇聖祠

名宦祠

鄉賢祠

各州縣學同

鳳陽縣儒學舊在縣治東南明洪武初建弘治初知縣潘永嘉修萬曆三十年署縣事通判李光前開雲路玉帶水四十一年知縣萬嗣達濬泮池

國朝康熙九年戶部分司圖彙詹惟聖教諭岑兆旂捐貲重修二十一年知縣丁耀祖教諭項龍章訓導張昊捐俸重建

正殿兩廡櫺星門二十五年知縣李縉改建城內縣署西偏

臨淮縣儒學舊在縣治西明洪武三年知縣樂瓚始建二十七年徙建於府學舊基宣德間主簿蕭本芳重修

弘治間知府孟俊撤而新之嘉靖二十二年水災學宮盡圮隆慶六年知縣陳哲改天池宮舊址爲學宮萬曆十五年知縣陳民性仍遷於縣治西舊址二十五年知縣薛芳重修旋燬二十三年知縣賈應龍修葺

國朝順治六年爲淮水冲沒知縣徐必進改建於曲陽門外書院舊址十八年署縣事同知郭顯功復遷正殿於崇儒坊旋遭水圯康熙九年署縣盱眙縣丞葛翊宸訓導尤運昌改建於聞喜門外後知縣魏宗衡募捐繕修二十三年知縣陳宗建教諭蘇應秋又改建於南門外滋德坊四十七年知縣王紘捐俸修葺并設義學懷遠縣儒學在縣治東南元季燬於兵明洪武三年知

縣唐蔚教諭王景章卽故址創建成化十七年淮水漲溢學圯移建縣治東荆山之麓正德七年提學御史黃如金知縣李豫復移建今址嘉靖後知縣徐玠任俊商承學王存敬莊祖誼相繼修葺明末傾圮

國朝順治十二年知縣傅鎮國教諭申詒芳修之康熙十一年知縣于鴻漸訓導俞潛飛又捐修五十六年知縣劉鑑捐俸重修邑人楊大勳助修兩廡濬泮池建三橋其上雍正元年庠生宋暄於雲路前建奎星閣

定遠縣儒學舊在縣治西宋淳熙六年改建縣治東南後燬於兵明洪武三年知縣朱玉卽舊址重建正統二年知縣沈安修弘治間知縣朱恭曾大有章澤相繼修

葺嘉靖三十三年知府高鶴捐修

國朝順治十一年知縣高萬仞訓導談志重修康熙三年知縣徐杆捐俸加修二十年知縣曲震重修

大成殿

虹縣儒學在縣治東明洪武三年知縣樂徽建正統七年知縣何誠遷於察院東汴河北萬曆二十八年知縣任愚遷於舊址之東後知縣伍元正張鳳翼相繼修繕久漸圯壞

國朝康熙十二年知府章欽文知縣龔起翬捐俸增修十六年知縣彭翼宸復修

壽州儒學唐宋並在州治東南元移州治西清淮坊明

洪武二年知州夏侯顯修正統七年知州惠理重修景泰間知州王長福重修成化間知州陳鎰建尊經閣弘治間同知董豫闢學前地爲賢路立泮宮坊正德間知州林僖大新之嘉靖十年知州粟永祿又新之後因水圯

國朝順治十二年知州李大升捐俸助修康熙十八年學正荆拯何琴雅知州沈顯貴相繼修繕雍正十二年分設鳳臺縣以學正專理壽州學事

鳳臺縣儒學與壽州共學以壽州訓導理鳳臺學事

宿州儒學在州治東元至元十一年知州左昂建元末兵廢明洪武三年知州吳彥中卽舊址重建正統初御

史彭勗更新之成化間知州張黼修廟廡尊經閣建號舍及會講亭萬曆二十三年知州崔維嶽增修明末頽壞

國朝康熙十年知州呂雲英捐修踰年竣工久漸傾圮五十年攝州事同知張炯生重修

靈璧縣儒學在縣治東元至元間縣尹李良佑建後燬於兵明洪武二年知縣穆政因元舊址重建正統二年提學御史彭勗知縣呂琮增修成化後知縣孔彥麒陳玉陳泰交相繼修葺

國朝康熙十二年知縣馬驪重修雍正九年署縣事俞琬修櫺星門泮池照壁左右宮牆

潁州府

潁州府儒學在府治南城內宋寶元元年蔡齊以戶部侍郎出知潁州奏請立學許之始建於西湖上歷三百四十年至明洪武十年大水學宮圯乃徙於今地正統間葺而新之成化間知州李溥重修後相繼修葺嘉靖十年制增啟聖祠建敬一亭貯六箴碑州縣俱如之國朝順治七年知州孫可成學正朱應昇捐修康熙六年通判劉洪祚助修雍正十三年州陞為府以州學為府儒學

崇聖祠

名宦祠

鄉賢祠

各州縣學同

阜陽縣儒學與府共學以潁州復設訓導改縣學訓導

〔穎上縣儒學〕舊在壽春門外元元統二年縣尹劉居敬
建元季燬於兵明洪武四年知縣車誠創建於縣治東
十八年縣丞孔克畊重修成化十年御史鄭節因學隙
地拓而大之後知縣李時儀曹琦魏頌廖自顯先後修
葺隆慶元年知縣郁言概移南數十丈萬曆間知縣黃
蘭芳何豸張大業相繼修之

國朝順治十年知縣鮑弘仁重修雍正八年知縣張志亨重
修

大成殿及兩廡明倫堂

〔霍邱縣儒學〕在縣治東明洪武五年教諭于達創建宣
德五年知縣嚴敬修成化間知縣蕭翀正嘉間邑人許
誠許珠時暘余翊萬曆間知縣周珮武之望天啓間知
縣鄧英相繼修葺

國朝順治九年知縣管抒素增修康熙二年知縣楊顯德重
修十一年知縣姬之簋重修

〔亳州儒學〕舊在州治東唐故址也宋慶曆間節度使夏
竦重修元至元間監郡阿里海牙增建後燬明洪武三
十年知州張文弼因故基創建宣德十年知縣陳溫增修
天順六年知縣鄧昱建

大成殿成化九年知縣王權建明倫堂弘治十四年知州
王沂以縣改州恢拓其制正德十六年知州顏木因諸
生議以學宮狹隘遷於州治西南卽今地嘉靖二十七

年知州張挺建文明坊

國朝康熙十九年知州唐協修

大成殿五十八年知州蘇灝重修雍正九年知州韓俊重修

大成殿

太和縣儒學在縣治東南明洪武五年知縣馬良因元

舊址重建崇正四年教諭朱統鑣建尊經閣

國朝康熙十年知縣陳虞化訓導汪則大重修六十一年知縣蔣培基重修雍正五年知縣孫蔭孫修

崇聖祠六年知縣張景謙修明倫堂九年知縣馬光學修

大成殿

蒙城縣儒學在縣治東明洪武四年縣丞趙麟因元

址重建正統後知縣同蠡張本相繼修葺弘治初縣丞

孟統修建戟門齋廡嘉靖十四年知縣王誠教諭周麟

大修之萬曆十年知縣吳一鸞加修天啟四年知縣張

從容建尊經閣

國朝順治三年知縣蔣錄楚修十年知縣田本沛教諭汪作

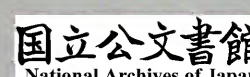
霖倡募重修康熙六年同知高之章修

正殿八年知縣竹綠猗重建戟門十二年教諭黃學勤訓

導施階捐修兩廡移泮池於櫺星門外泮池南建照壁

四十五年教諭梁逢吉又修

滁州



滁州儒學在州治東舊在子城內宋景祐間遷於此元

大德間重建附元吳澄記滁州學正劉默言滁學在城東偏滁水經其南宋季年安

撫金之才修州城官廨修諸神祠亦新孔子廟其時滁
邇邊界日有警備於多事之際興百役不數月俱告成
率苟簡取其距今才四十年餘敗壞而不可支奉訓大
夫徐侯守是州潔己愛人為政期年民懷其惠士服其
善視廟屋不修禮器不中度同列議更之一日謁廟畢
無然曰滁為古名郡前守多名賢以文教治民治民之
本蓋自吾夫子出天朝崇道興學以昭化原今廟貌如
此凡我政人與爾學子安乎聞者莫不感奮輸貲効力
以先市良材命良工撤其舊而改作侯親勸帥之經始
於癸卯之夏落成於甲辰之秋廟四阿崇六仞有二南
北五筵東西五筵兩廡崇三仞有五寸東十有七楹其
修十筵西亦如之門之崇如廡深丈有四尺廣五尋有
一尺東中兩凡六扉列二十有四戟左塾之室三右塾
之室三外三門之楹六祭器以梓以陶古制也大尊山
尊著尊朋參之為壺尊儀與壺鈞象倍儀之數爵二十
有九俎五十有四籩豆以十計簠簋以二計皆八疊洗
各二篚七爵有玷籩尊有窳壘及酌尊有勺諸用物稱
是此默所職掌而得免於瘵曠繁侯之賜請記其事物俾

後有考 有嗣而修之者也澄觀今之莅政者非昏墨
以遂私 且以違公責夫孰知治之當務其知者
不過 謹獄訟簿書間以為能夫孰知治之有本哉徐
侯治 可稱而知士學為重知聖道為尊知天朝敦教
厲俗之意不可不承宜也嗚呼賢哉可謂知治之本矣
侯之民 之士其知學之本乎記誦以夸其贍辭章以
逞其 末也必也處內處外而有孝慈恭遜廉恥忠信
之行 於人倫日用之顯通於天道物理之微審於公
私 利之機存其仁義禮智之心檢其氣血筋骸之身
其 中其動也和周於家國天下之務無施而不當
退 則有志有守進則有猷有為庶乎其可也若夫日講
聖 師之書而不真知不實踐於是數者無一焉則亦剽
竊 訓詁涉獵文義而已耳與彼記誦辭章之末何以異
而 豈侯之所望於滁之士者哉大德八年十二月朔記

明洪武三年增修永樂初增建廟廡堂齋橋門射圃咸

備嘉靖十年制增啟聖祠建敬一亭貯六箴碑各縣如

之後歷加修葺

國朝順治十八年督學王同春命知州甯鳴玉建尊經閣康



熙二年學正尹調羹重修殿廡十六年知州趙清貞建大成殿二十年又同訓導湯調鼎各捐俸建明倫堂魁星閣二十二年知州王錫魁修建尊經閣雍正五年知州趙良琦又修

崇聖祠 名宦祠 鄉賢祠 各縣學同

全椒縣儒學舊在縣南宋崇寧間縣令王俞卜地於縣治東明洪武間重建永樂後知縣馬繼祖張碧等修之正德七年提學御史黃如金以學基湫隘改卜於襄河北舊白雲庵地命知縣潘保遷建焉隆慶五年建尊經閣

附 明王廷幹記 全椒之費左隅伏而邇者城其縣樓櫓之乃益從從起甚輿家弗是利也

僉曰左之墟可樓地濱河易於瀉非厚厥基弗樓隆慶丁卯余邑侯翔張學諭秉鐸議臺之不果辛未冬則嚴

侯來也諸賢謁覽歎曰是不可尊經閣乎請之撫軍督學使者僉曰可侯於是首捐俸若干金而學訓顏節張滂典史郁敬暨邑中薦紳學彥居民茂不有興出也曰貲奚手則擇者民貯焉而諸生曾時行金惟精楊崇等督工旦暮以之計竣事凡五閱月下臺上樓榭桷修修甃堞適適重簷回檻枚如翼如南山左羅大河外流望者心竦登者神游然而帑無銖損農無畧稽民懼而募工嘻而趨丁丁登登不日成之是嚴侯之績也或問涇川王子曰具形者偽存心者真經尊之心奚其閣名王子曰子謂尊經於心似也然而古之人奚刻之銘奚書之紳書紳刻銘存識焉耳矣夫無形者心也有象者物也無形者易忘有象者恒識也是故不有過闕里入太廟而肅然凜然者乎夫肅然凜然者心也至闕里入太廟而動者象觸之也諸生之業於賢也不有觸之象而動之心者乎於是乎儒者過之攘臂奮興味者過之低垂釋沉闡厥義名不肖者過之慚畔厥經忝爾青衿將面為之赤而行為之遠也若是則尊經者固尊以心者之銘與紳哉或問嚴侯王子曰循吏哉嚴乎何以知之曰以尊經閣知之夫尊經教之程也教士宦之首也文翁之所以化蜀者用是道也故曰循吏哉嚴乎王子之遊淮上過椒也則茲閣之上梁日也德侯借王年久學圯子登焉而椒士夫之丐王子文也德侯也

國朝順治六年提學李嵩陽命知縣趙鼎立重修康熙七年
兩廡圯知縣藍學鑑重修二十一年知縣王作舟教諭
施剿曾訓導朱紱各捐俸修葺雍正三年知州朱爾融
知縣汪兆熊修

正殿明倫堂十年知縣丁銘修

崇聖祠

〔來安縣儒學〕宋崇寧初縣令魏淵博建於縣東南隅建
炎後燬元前至元三十年縣尹徐榮重建至正七年縣
尹蔣居仁闢而新之元末兵燬明洪武十四年重建永
樂至正德知縣徐仕祿趙禮主簿張鎧知縣王馴相繼
重修嘉靖三十六年知縣魏大用易櫺星門石柱隆慶

間知縣劉正亨闢青雲路建青雲樓萬曆二十年教諭
史載道建尊經閣

國朝康熙二十二年知縣喬嵩教諭朱端邑紳周蔚周濂等
重建 正殿及兩廡知州王賜魁助成之雍正八年知
縣伍斯瓊重修

和州

〔和州儒學〕舊在橫江門外宋開禧中安撫耿與義重修
元末燬於兵明洪武初遷州治東南隅叅軍郭景祥知
州張純 〔水樂〕初吏目張良興改造明倫堂宣德
中知州黃恕同知蘇紳董錫相繼修葺正德中知州孔
公才建尊經閣嘉靖初知州易鸞成之嘉靖十年制增

啟聖祠建敬一亭貯六箴碑縣如之後判官王朝用改

遷於百福寺萬曆間知州郭繼芳復遷故地建文峯塔

於巽方附明焦竑記和州古歷陽東與采石畫中流為水疆總江淮水陸之衝為姑孰金陵之蔽蓋南北間一都會也峯巒綿亘雄踞西北亭亭如玉圭然民生其間者率剛勁而果決淳質而儉約其

混一寰宇不五載而大業成焉迄今公若侯而下礪山帶河載於盟府者且五百餘人皆和之產也高皇帝投

戈講藝輒以興學育才為先而和去京師不百里乃二百年以來學宮湫隘弗稱明天子作人至意州大夫馮

侯始謀遷之先後經營未成績歲壬辰會侯至毅然以爲己任凡百厝置務竟厥功於是故者節闕者與士

由此感奮於學不勸而力莫不曰侯之有造於我也學正李春茂訓導李一本馮三元岑東曙因相率而請記

於予予惟國之建學將畜材以待用也然而非文致太平武龕亂畧惡得爲材成周以三物造士維時士於三

德既已涵泳其要眇而究極其指歸迨於行誼之醇備於學術行而受成反而獻馘靡不於是則爲教之備可

知也近世士靡實用爲文者以呻吟佔畢自多談丘以躍馬挽彊爲務其名甚美而試之鮮效夫三德六

六行人心所自有而行之又不難顧自秦漢以下衰微

日勇敢強有力者天下無事則用之於禮義天下有事

則用之於戰勝戰勝則無敵禮義則順治順治無敵此

得士之效也國初首建義旗和之豪俊蒸蒸然勒竹帛

而垂鼎彝亦云盛矣至於嚮所稱三物者非索之外也

乃能勉勉於所難而不能反求其所易則士風之剛勁

果決者無乃不善用之邪蜀至僻遠文翁修起學宮於

成都親自勸勵至經明行修比於齊魯况和爲首善之

地得會侯焉興作誘進之異日者真材輩出施澤於堂

皇之上服冕搢笏令氓庶安而姦宄息必自今始矣詩

曰明明曾侯克明其德既作泮宮淮夷攸服又曰濟濟

多士克廣德心桓桓於征狄彼東南夫修泮宮而遠及

於服淮夷狄東南以見文德武功非二道也故予述國

初人材之盛以屬望於多士如此曾侯名克唯

湖廣襄陽人其善政不可殫書而此其一云

燬知州左瑛復新之

國朝順治初知州盧汝鵠擇州同知舊署益以廢衛之半改

建新學後復傾頽康熙中知州夏瑋倡修學正羊世澤董其成

崇聖祠

名宦祠

鄉賢祠

縣學同

含山縣儒學舊在崇儒坊東宋崇寧初始建元至正初縣尹榮克讓重修後燬於兵明洪武十四年知縣王均美因舊基重建成化間邑民朱清捐葺之嘉靖二十八年知縣葉繼善以城南安國寺基可建學遂遷焉萬曆元年袁伯鑰修葺崇正間燬知縣朱多鯤重修建之國朝順治十三年知縣黃鼐捐募重修康熙二年知縣范貞鼎新尊經閣四十九年邑人募修正殿五十一年邑人陶颺捐修啓聖祠雍正六年邑人張覺斯張同重墁

正殿七年邑人唐紘等重修學後圍牆

廣德州

廣德州儒學宋天聖中司理范仲淹建於州治北治平中錢公輔遷於州東南隅即今地後燬於兵紹興初知廣德軍洪興祖重葺元時知廣德路僕文質擴而新之明洪武二年同知趙有慶重建廟廡堂齋咸備永樂九年知州楊瀚廓舊址鑿學河成化十年知州周瑛遷明倫堂築萬桂山弘治二年知州辛禮易民田為學河嘉靖十年制增啟聖祠建敬一亭貯六箴碑縣如之萬曆十五年知州陸長庚增鑿河之南繚垣曲檻後知州段猷顯徧植桃李於上

國朝順治七年操撫李日芄兵備道袁仲魁捐俸重修至十一年學正黃如馨訓導凌質竣工康熙六年知州楊苞重修學正荆振董其事

崇聖祠

名宦祠

鄉賢祠

縣學同

〔建平縣儒學〕舊在縣東門外河堤北岸宋初屢經兵燹後圯於水淳熙初縣尉趙善與重建元大德間燬明洪武間知縣宋禮重建正統時知縣李觀修葺弘治時堤決學廢正德間署縣判官况照重修嘉靖末圯知縣林應彩遷於縣東南後知縣鍾振增葺之萬曆二十六年知縣朱之楫復遷堤北原所未幾水溢垣圯四十二年知州張嗣誠知縣向萼輝仍遷城內卽今地崇正間教諭鄧京里人史大典增建明末燬於兵

國朝順治六年諸生史象先捐修康熙四年知縣李景燦復建戟門櫺星門後知縣張額行茅成鳳繼修雍正六年知縣衛廷璞重修

六安州

〔六安州儒學〕在州治東北始建於元大德初至元間知州王大有成之明洪武三年知州薛敬重建王成繼之規制乃備後知州陸瑜游璧何勝包弘益金山李衮相繼增修嘉靖初知府徐璿更新之嘉靖十年制增啟聖祠建敬一亭貯六箴碑縣如之後知州邵德久同知鄧向榮修明倫堂歐陽德開泮池唐可封建門外石坊萬

曆間知州楊際會李懋檜同知劉垓先後修治明季燬於兵

國朝順治三年安廬道趙振業捐俸屬學正涂廷楹加葺

文廟及明倫堂康熙三年學正劉炎建啓聖祠二十一年

知州陳恭捐俸重建兩廡學正孫謙訓導光宏賁募建

學門官舍三十年學正朱廷容倡修邑人魏世忠董其

事四十九年重修

大成殿明倫堂雍正八年學正吳雲珧重修兩廡

崇聖祠 名宦祠

鄉賢祠

各縣學同

英山縣儒學在縣治西北元至元間縣尹段朝立創建後燬於兵明洪武初知縣朱陵重建九年隋斌踵成之

宣德末知縣賀完重修嘉靖八年葉邦榮遷學於縣治

東三十四年李鳳復遷於西隆慶間知縣葉世行教諭

漆星增葺天啓三年知縣楊世祿改遷於北門外後署

縣事丁立表又改建北城內

國朝康熙十一年知縣陳震先李澍修葺二十三年知縣劉

五瓏教諭周璠訓導甯擢建東西兩廡孺星門四十年

知縣林弼教諭吳之騷改遷於北門雞鳴山以舊學宮

爲文昌祠

霍山縣儒學在縣治東明弘治八年知縣崔中始立學

吳霖相繼營建正德時知縣王坊重加規畫嘉靖十三

年知縣歐紹說州判林應麒重修萬曆十六年知縣陳

維翰遷於河北三十九年知縣黃守經復遷於舊址明季燬

國朝順治十年知縣樂元魁重建廟堂樓閣廊廡門坊俱備泮水名躍龍池濬學西城河二百餘丈以通水脈雍正七年知縣徐天德重修

泗州

泗州儒學舊在州治西元至治中州守李守中因舊址勅建明永樂中重修成化十七年知州言芳改建知州婁鑑踵成之正德末知州汪應軫大增修葺嘉靖十年制增啓聖祠建敬一亭貯六箴碑縣如之萬曆二十二年頴道李驥千捐修殿廡齋祠墀廊門墻構造一新

國朝順治六年大水學宮半圯十一年尊經閣災康熙十一年雷震櫺星門十八年又水二十二年知州莫之翰始擇州城外堤上改建新學泗堤前後皆培土築之二十四年州城漚於水寄治盱眙縣今學宮在縣龜山之麓

崇聖祠

名宦祠

鄉賢祠

各縣學同

天長縣儒學舊在縣治東元季兵燬明洪武四年縣丞嚴植建於縣前十五年知縣劉道源遷於縣城東隅正統後知縣周安王哲鄭仁憲教諭吾翁知縣胡大有邵時敏楊子龍先後修葺萬曆二十四年知縣徐文光遷於南倉三十年教諭陳以姬善彤家言復遷於故地崇正初漸傾圮知縣臧太初教諭鄺昭重建明倫堂修

大成殿及兩廡

國朝康熙三年知縣江映鯤教諭張希哲訓導呂光盛重修
五十二年知縣潘兆遴重修

〔盱眙縣儒學〕宋時在縣治西後因兵廢元泰定間徙縣
治於山城學徙於玻黎門明洪武三年仍舊址重建嘉
靖萬曆間修葺

國朝康熙二年知縣李時茂修之十六年教諭馬士芳重修
二十四年知縣胡應麟建尊經閣移築泮池四十八年
署縣事胡隆署學事方世宏重修

大成殿六十一年教諭韓履曾訓導吳鳳翔重修
崇聖祠及兩廡

〔五河縣儒學〕舊在縣治東元至大間徙縣治西北明洪
武三年修建嘉靖間河溢傾圮十五年知縣蕭文明遷
於澮河北天啟七年知縣陳善學又遷於澮濱崇正十
六年知縣王師保又遷於城西鳴鳳岡建文峯塔
國朝康熙十一年知縣李雲景重建明倫堂尊經閣



江南通志卷八十九

江南通志卷八十九終

