

江西省大志

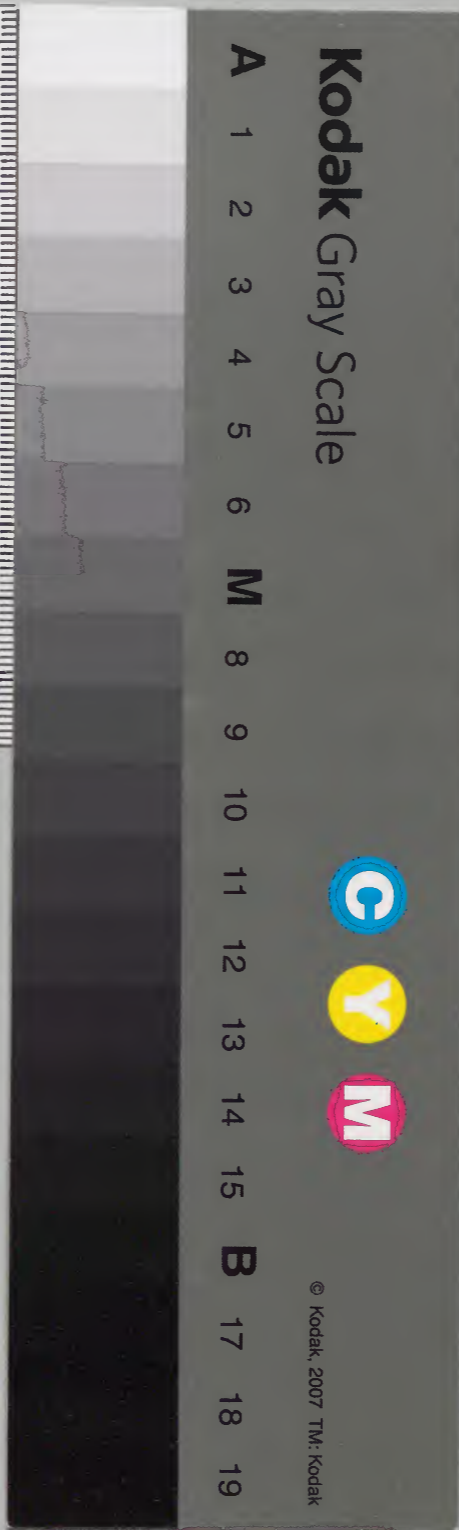
卷四之五



漢書門			
九	〇	七	
二	三	五	類
架	函	號	

庫文閣内			
九	〇	七	漢
二	三	五	書
架	函	號	類

庫文閣内	
番號	漢 9075
冊數	5(4)
函號	292 1



綴じ部(喉部分)の文字など開きが不鮮明な箇所あり

江西書大志卷四

溉書引

江西書大志卷四

溉書舊列為三曰源曰隄曰塘以盡水源防禦蓄洩之  
自既詳哉其言之矣第查所錄尚有遺缺茲採郡縣志  
凡關水利者一一增入且稍加潤色以備觀覽至隄塘  
所載一鄉止紀一圩之名或一陂一塘以該其餘似乎  
舉一廢百今列其數而稍其名如其鄉圩若干塘若干  
陂湖等各若干庶不失之煩屑而通省委流隄防灌溉  
之利一披籍盡在目中矣



江西書大志卷四

溉

書

凡

例

源

凡大水出某山流而合於江湖者其小水僅可溉者併於下塘格

隄

累土石為之所以捍水者凡曰圩曰壩曰岸曰壩曰龍曰洲皆別名

塘

掘地土為之所以蓄水者凡曰陂曰堰曰塢曰澗曰輪曰泉曰港曰圳曰池曰潭皆別名

南昌府屬

南

昌

縣

水曰章江在郡西章江門外源出西南北抱龍沙注鄱湖東會大江曰西洛在縣東七十里源出盱汝東北入武陽又西北流入十里入鄱湖曰武陽在縣東南四十里源出盱江經臨川入南昌界東南三十五里號武陽渡又東北入鄱湖曰曹溪在縣西南八十里源出三江流至萬舍合西洛水入章江

南塘灣在郡城西南斗門外萬柳堤在郡城內東湖灌城鄉圩五鍾陵鄉圩十七南昌鄉圩十歸德鄉圩七乾封鄉圩十長定鄉圩二南鄉圩十二北鄉圩十一東鄉圩六西鄉圩六壩二萬曆十四五年新築圩壩閘泖塘源等共百三十九

灌城鄉壩九塘十泖一鐘陵鄉壩七塘十八湖三壩二泖一南昌鄉港三歸德鄉壩七塘十一乾封鄉壩一忠孝鄉壩九塘十一長定鄉陂二塘十五南鄉湖三塘一堰四北鄉陂一塘二十湖三東鄉堰十五塘五瀝四灣一西鄉堰七塘六湖七

大正卷四

水

二

新

建

縣

水曰蜀在縣西南六十里一名筠河自瑞州高安入境合象牙潭水入章江亦名錦江 曰瀑布在縣西六十里源出西山狀如玉簾宋歐陽修論水以洪州瀑布泉為第八 曰吳源在縣西三十里乃西山風雨池之餘波也水自風雨池湍流下注十餘里居民堰水作陂溉田千餘頃

章江堤在郡城章江門外因江水嚙岸迫于城濠代石脩砌禦之周公堤在郡城德勝門外因江水衝崩民居砌堤捍之南鄉圩十塘十七北鄉圩七塘三善政鄉圩十一塘三伍諫鄉圩八昌邑鄉圩二西鄉壩一圩十六塘一東鄉圩十七萬曆十四五年新築圩塘共百七十五

南鄉堰一塘三塘六陂一畫忠鄉陂三塘四塘二堰三圳一遊仙鄉堰三忠孝鄉陂二北鄉陂二塘四港一圳二善政鄉塘三圳一洪崖鄉陂五塘三伍諫鄉塘二潭一湖一桃花鄉陂四昌邑鄉陂一西鄉堰一陂一東鄉塘三圍十

豐

城

縣

水曰劍源出廣嶺西下廬陵清江合宜春江繞邑西北復東流百五十里過豫章入彭蠡 曰豐在縣南百八十里源出杯山永豐界東北流過中溪環邑南為腰帶水又東合富水至小港口入河 曰富在縣南百二十里源出羅山東流五十里入豐與槎水合由小港口入章 曰雩韶在縣東百二十三里源出盱水東北流經縣東界八十里至大港口入河 曰槎在縣南八十里源出猴峯西流經黃金橋入文江

斗門堤在縣南三里環邑石堤約袤十里城下六坊梅仙鄉圩一湖十五奉化鄉塘二折桂鄉塘一正信鄉圩三塘五宣風鄉塘十七圩一長豐鄉塘三圩一新築塘六

登仙鄉塘三陂一港一鄉陂九溪二塘一圳二鄉陂池鄉陂二十六場一溪長樂鄉陂十三圳一塘一長安鄉陂二十五奉化鄉陂二十一折桂鄉陂十七塘八會昌鄉圳一港一陂十三塘二長寧鄉陂四十二塘一圳一富成鄉陂十六塘六溪六大順鄉陂二十七塘一溪一廣豐鄉陂一陂二十一湖二塘十港三正信鄉陂十四塘十二湖九港三圳二瀝一興一鄉溪一陂三十三塘二四宣風鄉塘四陂一長豐鄉湖三歸德鄉陂十塘七圳三陂十湖五港一圳二

進

水曰院澤在縣東南五里  
源出榭山匯于藏溪灣旋  
九曲沿新橋入城由通濟  
橋出青龍橋水關自塘口  
入鄱湖 曰三陽在縣北  
六十里源出南陽洞陽武  
陽流入彭蠡湖

崇信鄉壩一崇禮鄉圩一  
新菜圩五

在城六鴨塘十三歸仁鄉  
陂十三塘六十七崇信鄉  
陂四塘四十三具隱鄉陂  
二塘三十七欽風鄉陂四  
塘二十八崇豐鄉陂一塘  
三十池一

賢

縣

奉

新

縣

源出百丈山至潭澤深可  
載舟又東行百餘里至縣  
跨水畫疆而流於其北  
曰龍溪在縣西二十里源  
出越王山南北兩源至縣  
界縈迴數里南合馮水  
曰華林在縣西南四十里  
源出華林山可以灌溉  
不勝舟縈紆數十里至縣  
東馮田渡與馮水合流而  
東

龍船港口圩一

善後鄉陂四塘三  
陂二十場三塘二  
五塘九港一場一  
六洲一場一場二同安鄉  
陂八奉新鄉陂十九洲一  
場二新安鄉陂一新興鄉  
陂三塘一場一法城鄉陂  
十二港一進城鄉陂十一  
奉化鄉陂五洲一場一南  
鄉陂四

靖

水曰艾脩流經城下入彭  
蠡 曰雙溪源出毛竹山  
一歷南源富仁棠棣盆田  
石馬東江夏陂以達追里  
一歷忠夏礫坑大梓象湖  
熊仙以達桐城以其派分  
二支遶縣而流故名

靖安鄉圩一

靖安鄉陂十六塘五湖一  
堰八泉十六南義鄉陂七  
堰三泉十三招賢鄉陂二  
堰一塘二泉二十五長安  
鄉陂九堰三塘一泉五輪  
五羨門鄉陂二十二堰十  
五塘十五泉二十二輪十

安

武

寧

水曰艾脩在縣南二百步  
源出艾城抵脩口至縣城  
又東流至海昏入彭蠡湖  
曰梁口在縣東百里源  
出黃龍山流入脩水 曰  
鳳口在縣東北七里源出  
三港源流入脩水而東

無

安樂鄉陂一塘二十三  
四昇仁鄉陂三塘二十九  
北鄉陂一塘二十一年豐  
鄉陂三塘二順義鄉陂一  
塘六上下南鄉陂四塘十  
江陰鄉陂八塘十二長樂  
鄉陂十四塘十七

縣

瑞州府屬

寧

州

水曰脩在州西百六十里源出黃龍山歷泰清至查田津納杏苑百昌諸水歷武寧建昌至彭澤入江以其脩遠而達於江也故名曰腰帶一名秀水源出州治西北鳳山流入城由鸚鵡橋至伏龍橋出浮橋渡會干脩曰鹿源在州西八里源出高鄉經直港會東鄉水入脩

無

泰鄉陂九十九塘百二十一  
一安鄉陂百二十三塘五  
十二奉鄉陂八十四塘五  
十七武鄉陂百六十八塘  
百一高鄉陂六十九塘七  
十八崇鄉陂六十三塘七  
十三仁鄉陂三十四塘十  
西鄉陂六十一塘十七

高安縣

縣

水曰蜀江一名錦水源出萬載龍河渡由上高凌江合新昌滕江歷郡城而東至章江入鄱湖曰曲在縣南九十里源出蒙山從潦許口東入干贛曰穩泉在縣南三十里釣山東北出平田經曲水橋入清江界合贛水曰鐘口在縣南三十七里源出荷山入蜀江梁時人於此獲古鐘曰華陽在縣西南七十五里源出新喻界入蜀江

二都圩二十三都圩一四十一都塘

一都至十都陂百二十三  
三十八場一圳五潭一十  
一都至二十都陂八十六  
塘九十五圳二十二都  
至三十都陂五十八塘四  
十六圳三三十一都五  
十都陂四十八塘十三  
十一都至四十六都陂三  
十六塘二十

上

水曰六口在縣北十里源出上夫西流歷陽樂花陂至六口入江曰章舍在縣東北三十里源出新昌黨田塘浦經黃塘至廣樂城頭入江曰易樂在縣西南百二十里源出乾院嶺經永平至紫府口入蜀江曰白竹港源出新昌高嶺至白竹港入江曰山湖橋在縣東南五里源出普潤泉流經石步頭合元豐橋水至山湖橋入江

黃村團壩一義上團壩二脩仁團壩一白土下團壩一

何陂等團陂百三十七之倒塌九塘六十五新增七五泉十一新開六湖一

高

縣

新

昌

縣

水曰西溪源出寧州至縣百五十里迴繞而東入上高曰東溪源出東北奉新界入上高曰鹽溪在縣西一名若耶溪源出分寧縣界流入上高曰方塘溪源出黃檗山流入上高曰分鄉嶺溪源出縣北流入上高曰西礫溪源出縣北經天寶達步仙橋曰枯竹溪源出縣東至湖城橋入高安私谿港

都至三十一都至四十一都至三十五塘十四



袁州府屬

大志卷四

澤書

化北鄉墻一

七

宜春縣

水曰秀江在縣北門外源出萍鄉羅霄山東流逕府城澄湛深碧三百里逕分宜新喻抵臨江府合章江曰清瀝江在縣西南六十里源出老山山頂有瀑數派二派瀉山下為此江過章溪又過了山分二派一為官陂水一為古江又分二派一為司裕江一為新江會為麟橋江入于秀江流合大江曰九曲在縣城外五里源出明村紫紆九折出赤橋入秀江曰仰山在縣南六十里源出歷瀨逕潭迤邐東流出涌村入秀江

詔均鄉陂十塘三仁孝鄉陂七塘一歸化鄉陂二十七塘四化南鄉陂二十七塘二十二薦東鄉陂三十塘一薦外鄉陂六十四塘十三石裏鄉陂十六塘五石外鄉陂二十八塘六脩仁鄉陂二十七集雲鄉陂十八信義鄉陂八塘十四遷喬鄉陂七塘十五善和鄉陂十塘九化北鄉陂二十九塘十七附袁州衛一都陂十二塘十圳二

分宜縣

水曰縣前流則秀江水澄澈環抱又名清源渡曰介溪在縣北十五里源出界塘潭漚清澈中有巨石平坦冬夏不竭溉田千餘畝東南流十里至航江會秀江入大江曰汶江在縣南五十里源二左自仰嶺源右自黃真人臺下旋遶至大清里泉江山下二水相夾出安福同橋廬陵板陂至吉水同江聚入大河曰巖塘在縣南三十里源出檀谿及李家灘出水口會新喻江

神龍鄉陂十七塘十七豐樂鄉陂十六堰五化泉鄉陂十一堰十塘七儒林鄉陂五十三堰三塘七善鄉陂八十四堰二塘十一挺秀鄉陂二十一堰一塘五文標鄉陂二十三堰一塘六旌儒鄉陂六十五堰一塘二十一清教鄉陂六十五塘十六

大志卷四

既書

三八

亭

萍

水曰羅霄在縣東南四十里源出羅霄山分二派東流至宜春為秀江西流入潭洲醴陵縣曰楊岐即縣前江出楊岐山西流入潭洲

無

鄉

觀化鄉陂四十一塘五十一  
一遵化鄉陂七十四塘八  
十二歸聖鄉陂十六塘三  
十一安樂鄉陂五十一塘  
二十四桂華鄉陂七十塘  
七十五永寧鄉陂五十八  
塘二十四欽風鄉陂二十  
三塘十一  
附袁州衛左湘東一都陂  
七塘八右湘東一都陂六  
塘八圳一

縣

萬

水曰龍江在縣北五里源出縣西百二十里金鍾湖下流入瑞州境曰石洞在縣西南二十里源出竹山洞北流過楊河山合白沙水下南浦橋至學前過雙虹橋西入龍江出上高里源出謝山東流至丘江合龍江水出上高

無

懷舊鄉陂四十二堰二  
九塘四萬載鄉堰十八  
二圳一進城鄉堰十四  
桂西鄉塘三堰二十一  
二十四歐桂東鄉堰九  
一  
附袁州衛一都陂十九三  
都陂四五都陂六七都  
九三十一都陂八三十二  
都陂六塘十一圳五泉一

縣

載

臨江府屬

清

江

縣

水曰蕭在縣西三里源出棲梧山及烏塘合流中有難名蕭灘下流至南昌入章江 曰涂在縣南二十里源出茂材鄉經紫塗山至清江鎮入江 曰贛存縣南源出豫章南埜縣西北抵廬陵東北抵新淦又北流入大江 曰清江在縣南自固本堤成贛袁二水合流東下壅不能泄繼而築砌堤岸水方順道民賴以安

思賢鄉圩二壩一建安鄉壩三脩德鄉圩九崇學鄉壩一圩六建安鄉圩三壩一茂材鄉圩一壩一

思賢鄉陂三十塘百五十四湖二建安鄉陂十九塘百八湖七圳六脩德鄉陂六塘百三湖二十圳六崇學鄉陂二十七塘百三十八塘二湖六圳六建安鄉陂十塘十九湖二十七圳一茂材鄉陂四十七塘二湖九

新

喻

縣

水曰喻一名秀水源出袁州萍鄉之瀘溪經新喻達清江 曰穎江在縣南八十里源出蒙山匯于新橋達于清江至華陽江口合渝 曰同去縣八十里源出分宜同村閭嶺東流入縣界南流百八十里入安福界 曰界頭在縣南四十里自喻水達于新淦至于烏口入于贛

登豐鄉壩一擢秀鄉圩一

登豐鄉陂三十塘六湖三堰一振藻鄉陂四十五塘二十二湖三圳二擢秀鄉陂四十塘三十八湖三堰一安和鄉陂十八塘二十五圳二昇蒙鄉陂七塘三昇平鄉陂四十六塘二五蒙三鄉陂五塘八崇學鄉陂四十一塘三十五塘二長樂鄉陂二十七塘五鍾山鄉陂三十五塘二仁孝鄉陂二十八塘八圳一

新

水曰淦源出茂材鄉經清江紫淦入江曰泥江在縣南十里一名泥溪流出樂安縣流入縣境二百里達于清江曰象江在縣南五十里源出新喻縣界東流三十里入于清江曰袁江源出袁州瀘溪至新喻為淦水逕府南十里入清江曰湄湘在縣南一里源出高嶺經惠政橋入贛江

善政鄉二都圩一登賢鄉四十一都圩一

善政鄉一都至三都陂六塘四湖四州二太平鄉十都至二十一都陂九塘六州一欽風鄉二十二都至二十八都陂十州二泉一脩德鄉二十九都至三十六都陂十二泉一登賢鄉三十七都至四十四都陂十二塘七湖三溪一安國鄉四十四都至四十九都陂二十一塘十九泉一

縣

淦

峽

江

縣

水曰峽源出贛經吉安下流合諸水匯于淦達于清江曰黃金在縣南三十里源出新喻界東流入斷金鄉九十里入峽曰漚一名烏口在縣北二十里合新喻界頭水東流入清江曰豐在縣南三十里西北流入峽

揚名鄉西一都增三玉筍鄉東四都增一

揚名鄉五坊至西十三都陂三十六塘六港一善政鄉東一都至二都陂二十八玉筍鄉東三都至十都陂四十七塘三安國鄉西二都至五都陂十九塘一斷金鄉西四都至九都陂一十五

屬府安吉

大志卷四

潤書

廬

縣

水曰贛章貢二水北流至贛縣始合故名又三百里至萬安縣折而東至泰和東北流八十里經邑界以達郡城東徑墨潭而下吉水過臨江至南昌而滙于彭蠡 曰神岡在邑西南源有二一自萍鄉縣羅霄山百八十里至安福縣又東流八十里與永新水合一自永寧蔣山鷺嶺二水通于永新其間有邕水禾水抱陂秀水琴停黃陂瀘水郭水毛停同水清溪更生王江諸水皆經此入于贛江

無

坊廓鄉陂二十二堰七塘  
四百四十六洲六十一池  
一儒林鄉陂三十三堰十  
二塘三百七十三湖三洲  
八十九泉一永福鄉陂四  
十九堰四安平鄉陂三十  
三堰十二塘二百四十六  
洲二宣化鄉陂二十三堰  
一洲九十八塘二百八十  
儒行鄉堰十五陂十三塘  
三百九十八洲六淳化鄉  
陂二十三堰三湖二塘九  
十五洲三延福鄉陂五  
二堰一塘百七十五洲九

吉

水

縣

水曰吉文在縣南贛江支流與永豐江合中有洲二水合流委蛇繚繞若吉字又交互如文字故名由章江入彭蠡 曰永豐在縣南源出樂安寧都興國三縣界中有麻江黃竹渡擇安永寧龍門永豐白水陽豐廬陵峽烏江諸水會此入贛江 曰張家渡在縣東南源出永昌鄉中有盧江河口分陂幽溪皂江義昌王江明德瀟瀟諸水經此入贛江 曰同江在縣西北六十里源出分宜安福廬陵境中有楓子江柿波何湖石諸水經此入贛江 曰瀘江在縣東南八十里源出永豐界合上盧中盧水西流為瀘源又西北為廬陂北入義昌水

無

仁壽鄉陂百五十九堰  
塘百七十一折桂鄉陂百  
九塘二百三十四泉一文  
昌鄉陂六十九堰六塘二  
百二十九中鵠鄉陂七  
堰二塘二百二十五泉二  
同水鄉陂七十七塘九十  
九

大志卷四

潤書

三

吉 永 豐 縣

水曰恩江舊名頰水在縣南百餘步源出樂安寧都興國三縣界其間合麻江諸小水流出吉水入贛江曰永豐在縣南源出興國界北流經禪峰出百蛟合恩江曰明德在縣南源出興國界西北流沙溪蘆瀧出廬陵張家渡合贛江

無

龍雲鄉陂二百二十五塘七十二堰九湖一興平鄉陂百五十塘十七堰十遷鶯鄉陂百五十九塘六十堰十三湖一永豐鄉陂百六十七塘三十七堰十三明德鄉陂百八十一塘四十堰十八溪

泰 和 縣

水曰恩江在縣南一名繒水源出興國界西北流至珠材入贛江曰牛吼江源出龍泉拔鐵山其間有清江蜀水禾溪橫江諸水經此入贛江曰仙槎江源出興國界小窰嶺西北流其間有大蓬仁善諸水經此入贛江

無

一都至十都陂二十七塘九十三圳五十一都至二十都陂二十五塘三十九泉三圳二十二都至三十都陂三十三塘四十六圳二十三十一都至四十都陂二十七塘五十四圳四泉二十四十一都至五十都陂三十三塘百一十一圳十一港一湖七池一五十一都至六十都陂四十三塘七十三圳二十二湖二六十一都至七十都陂十六塘四十五圳四泉九

大志卷七

水書

萬

水曰皂口江在縣南六十里源出贛縣三龍經上造下造流入贛江曰上橫江在縣西北六十里源出龍泉潭溪經泰和牛吼江入贛江曰梁口江在縣南八十里源出西平涇至黃塘南流入贛江曰韶江在縣西北三十里源出西韶來留田會鵠水東入贛江

縣

安

安

福

縣

水曰盧山流合二小江東源出盧山流合二小江東流遶縣北與玉江合又東會水新水出本府神岡山入聚大江曰閩在縣東十里源出閩嶺流入玉江曰玉江在縣東南源出陳會二山東與盧水合

七都墻二

一都至十都陂五十九塘  
八十五十一都至二十都  
陂四十一塘百二十六二  
十一都至三十都陂四十  
二塘十二三十一都至三  
十四都陂十三塘一

一都至十都陂五十九塘  
八十五十一都至二十都  
陂四十一塘百二十六二  
十一都至三十都陂四十  
二塘十二三十一都至三  
十四都陂十三塘一

龍

水曰遂在縣南源出左右  
二溪至李派渡始合為一  
左溪一出柳之桂陽掘渡  
一出上猶之大林至南江  
口而大沙水入焉又三十  
里與右溪水合右溪出衡  
之茶陵沅陽經雙溪坑至  
西溪口由渡口而東歷八  
十四灘入贛江 曰蜀在  
縣北百二十里源有二左  
源清湛右源稍渾流至金  
田合而為一東過上宏抵  
泰和尾塞入大江

泉

縣

永

新

縣

源出拔鐵山甘沃以溉田  
最勝故名 曰琴亭在縣  
西北七十里源出栗傳鐵  
合百丈洞水至西陽江口  
與勝業水合入禾江 曰  
禾即縣大溪合琴亭勝業  
諸水至縣東行經洛江與  
芟川諸水會流三百里出  
郡大江 曰黃陂在縣東  
南五里源出緩原山經歐  
田東合禾水 曰江口在  
縣南六十里合曲龍金雞  
石數水經牛田入泰和

永興鄉八都堤一

興賢鄉八塘四光化塘  
陂十四塘四永興鄉陂十  
六塘六崇德鄉陂二十二  
塘一順政鄉陂六塘一

太平鄉陂二十三塘二十  
七禾山鄉陂二十九塘十  
八登豐鄉陂二十四塘二  
十五西安鄉陂二十二塘  
二十五安仁鄉陂二十四  
塘七西亭鄉陂十五塘七  
霸封鄉陂四十三塘十六  
才德鄉陂十三塘十五景  
福鄉陂五塘五積慶鄉陂  
十二塘三思賢鄉陂十塘  
二十四義和鄉陂七塘十

水經卷四



永

水曰蔣山在縣西二十五里源出湖廣茶陵州漿山東流出雙江口至迴碧亭曰拐湖在縣南六十里源出龍泉流入磐頭合迴碧亭曰鶯嶺在縣東五十里源出木新西流經縣治南下至迴碧亭三水共會出小江山縈迴百八十里餘里下接永新水合吉安太江

無

蕉陂區一保陂五塘一五保陂六塘一九保陂四龍溪區二保陂四塘二四保陂四塘一七保陂六保陂六塘一七保陂二塘一八保陂六塘一

寧

臨

屬州

川

縣

水曰臨在縣西十里源出崇仁巴山西北行三十里與寶唐諸水合曲折而下經臨川山流至西津與汝水會達于江曰汝源出盱江流逕金谿曲折行百餘里至千金陂西流抱郡城而北合宜黃崇仁水抵南昌界會豫章水入鄱湖曰連礬源出連礬山流四十里出吳家渡注汝水或云此水獨重取以充漏滴時刻無差

善鄉九十一卷壩一

臨汝長寧臺招賢臺安五鄉陂百十八塘百四十三場七湖二十六渡四地一港六堰二潭二圳二十三民賢長樂延壽崇德積善五鄉陂二百四塘二百五湖五十六港一圳十四場二溪二長安新豐二鄉陂四十二塘五十四圳五港一湖四

金

水曰齊岡在縣西五十里  
其源一出縣北金窰二源  
一出查堆坻流源至下車  
橋合沿流入城會汝水  
曰石門源自盱水清江合  
流至此下東漕經臨汝達  
鄱湖 曰青田在縣東二  
十里源出雲林歷黃洞至  
貴溪之仙巖港達安仁入  
鄱湖 曰福在縣南十里  
源出于閩經南城梅峯至  
鼓樓岡下會石門港水

無

縣

縣

崇

水曰羅山源出羅山之麓  
其源派之六者二一自暗  
坑流入寶唐一自東塔流  
入大港並合臨水入江  
曰西寧在縣西五里源出  
華蓋山東北趾由雷霹石  
椒林沿流而下三百里至  
西津與汝水合入江 曰  
寶唐在縣西百二十里源  
出寶唐山下流合臨水入  
大江

縣

歸政鄉陂百十五塘五十  
一圳一湖一歸德鄉陂五  
十九塘百七十湖三嶺德  
鄉陂九十七塘七十六嶺  
政鄉陂五十三塘四十三  
渡一圳一湖一延福鄉陂  
五十四塘八白馬鄉陂二  
十二塘一永和鄉陂三十  
六塘二

一都至十都陂三十四湖  
四塘二圳一十一都至十  
九都陂三十一塘一堰一  
二十都至二十八都塘十  
七堰三圳一三十九都至  
三十九都陂二十三圳十  
塘一四十一都至四十九  
都陂二十一圳七塘十七  
湖一五十都至五十六都  
陂四塘三圳一

宜

水曰宜在縣南源出軍山  
派四十里與漳水會流又  
百里合黃水於東港曰  
黃源出黃土嶺由南港流  
至東港百餘里與宜章二  
水交合

無

崇鄉陂四十二塘二十四  
湖十六堰十六仙鄉陂二  
十二塘二十三湖十二堰  
十三待鄉陂十五塘十二  
堰十三湖十二圳三

黃

縣

樂

安

縣

芙蓉山東流三十里至縣  
又西流與贛水合曰遠  
溪在縣南百八十里源出  
曹溪烏麻洞三分至招携  
合烏水以入贛江曰大  
溪源出華蓋山經南村達  
烏江下合永豐流入贛江

無

忠義鄉陂五十三塘一  
安鄉陂三十四塘四添  
鄉陂八十二雲蓋鄉陂六  
十三塘一

水經卷四 既書

東

水曰三港在縣東五十里  
源有三一出雄嵐峯左一  
出洙溪一出竹山峽三水  
皆會于縣治之東北故名  
曰澗陂源有三一自餘  
于李梅峯東流而西一自  
鶴堂峯南流而北一自贊  
王嶺西流而東皆至巖前  
陂台下流會龍窰河

無

鄉

長壽鄉陂二十二塘二移  
風鄉陂一百塘四十湖三  
圳一潭二遵化鄉陂十二  
塘三十七圳二湖一安寧  
鄉陂三十八塘十八圳一  
延壽鄉陂六十塘四十六  
習恭鄉陂八塘四雲錦鄉  
陂十三塘三十三永和鄉  
陂五十六圳二塘二十三  
○附撫州千戶所陂二堰  
三塘二

縣

建昌府屬

南

水曰時源出廣昌縣水嶺  
流一百八十里入南豐界  
又東北流百二十里至府  
治東南與新城飛禽會又  
東北流二百四十里入臨  
川與汝水合入大江

無

城

太平鄉陂三十五塘  
五十七近城鄉塘三  
鄉陂二十八塘九可耕  
陂十二塘三十八蓋田鄉  
陂五十二塘二

縣

南

水曰盱在縣南源流與南  
城同 曰滄浪港在縣東  
二十里源出新城縣界歷  
福海寺過小菜出楊家橋  
會盱水 曰蔓翠湖在縣  
東一里湖口會盱水

無

仁賢鄉一都至十九都  
五十五塘二龍池鄉二  
三都至三十四都破十六  
太平鄉三十六都至五十  
五都破十九塘四

豐

縣

新

城

縣

水曰黎灘在縣西南一名  
黎川源出福山之赤芾澗  
及巖嶺下流四十里至孔  
家渡即今南津雙港合流  
至縣又西北徑硝石至都  
城百四十里會盱水流入  
彭蠡 曰飛鳶在縣東七  
十里東北流至郡城與盱  
水會

無

田東區鄉破四塘一  
鄉破十七塘善鄉破三十  
一禮教鄉破二十六東興  
鄉破十四德安鄉破十三

大志卷四

浪書

七

廣

水曰學溪源出金嶂經永興寺縈紆遶學分為二一自拱北門入循舊河一外繞迎恩門至學前復合流入河與盱水會 曰盱源出天井里血木嶺東流至南豐及府城東與新城諸水會入臨川會汝水合流下湖

無

大授鄉陂十塘五南豐鄉陂四興城鄉陂三塘一

昌

縣

瀘

水曰傅溪源在縣東北源出福山黃石口流百三十里至安仁鄧家埠 曰嶺村澗在縣東南五十里流下桐埠經硝石至郡城又百五十里會盱水入彭蠡

無

歸仁鄉陂十七塘  
九遵義鄉陂六順林鄉陂六

溪

縣

廣信府屬

大志卷四

滄書

三

上

水曰上饒江在縣北流會諸水下經弋陽貴溪流入饒州府境 曰宋氏在縣西八十里源出靈山西流百二十里入上饒江 曰破石在縣西六十里源出福建建陽縣界北流六十里入上饒江 曰靈山在縣東二十五里源出靈山之南流百里入上饒江可通舟楫 曰儲溪在縣西十里源出靈山西南流入上饒江

恭平鄉壩一

崇孝明遠石人靈山壩  
五鄉陂百三十九塘七十  
八堰五湖一圳一百橋關  
化乾元永樂來蘇五鄉陂  
百五十一塘九十八堰  
五圳一湖五溪一上饒泰  
平進賢三鄉陂三十八塘  
九十四湖一崇孝鄉陂十  
二塘十湖二堰

縣

饒

玉

山

縣

水曰滄溪在縣東二十五里源出瑯山境逶迤至是下流里許與瀆口合 曰玉瑯溪在縣東五里源出懷玉山有二源合流十餘里會淪溪水入上饒縣境 曰上干溪在縣東五里源出玉山鄉金沙水玉洞歷干溪小葉而來一自務林鄉常山縣界 曰下干溪在縣東南二里源出江山干溪洪橋歷屏山大干溪而來一自江山上陽至瀆口合而為一

無

招善鄉陂二十三塘三十  
一惠安鄉陂二十塘七十  
六務林鄉陂七塘七十一  
安平鄉陂十塘三十六五  
山鄉陂三十塘二十四  
錦鄉陂二十塘二廣賢鄉  
陂十七塘八懷德鄉陂十  
三塘三十一順城鄉陂十  
五塘六十四湖一

大志卷四

死書

三

廣

永

豐

縣

水曰永豐溪一名乾封在縣東三十里源出建寧盤亭入本縣界下流直抵上饒龍潭與玉山水合曰扈溪在縣南六里下流入永豐曰永平溪在縣東四十五里一名杉溪流四十里入永豐溪合流抵上饒

無

一都至十都陂三十四塘百二十七十一都至二十都陂五十八塘百八二十一都至三十都陂三十一塘九十三十一都至四十都陂三十三塘百二十三四十一都至五十一都陂四十二塘百八十九

鉛

山

縣

水曰桐源在縣南五十五里源出邵武界合眾流經縣三十五里至汭口曰黃築源在縣西百二十里源出邵武界沿流入于桐源曰車盤在縣南六十里源出崇安分水嶺沿流三十里入桐源曰傍羅在縣北二十五里源出玉山過信州五十里至傍羅下汭口

無

鴛湖鄉陂十一塘一都陂三十六塘七清溪鄉陂二十一塘二十五鄉陂二十四塘一旌鄉陂二十七塘一布政鄉陂十塘十八仁義鄉塘二十三陂十四新政鄉塘十二陂五善政鄉陂十四塘一

大志卷四

既書

三



弋

水曰弋溪在縣東二十里無  
源出上縣靈山西流入縣  
界又西流六十里入上饒  
河 曰軍陽在縣南三十  
里源出隱土石之西北流  
十里至軍陽山復西流七  
十里入葛溪 曰葛溪即  
廣信大河橫過縣治一名  
弋陽江源出靈山合晚港  
水下流經鄉溪入鄱江  
曰信義港在縣東二十里  
源出邵武下流五十里入  
縣界又三十里入上饒溪

東鄉陂七十堰一塘有八  
十六南鄉陂三十七塘有  
三十七西鄉陂八十三塘  
六十一北鄉陂七十二塘  
九十四西源鄉塘四塘  
鄉塘一

陽

縣

貴

溪

縣

水曰鄉溪在縣東南源出  
玉山鎮頭合鉛山之分水  
過弋陽經縣治入安仁之  
錦溪匯于彭蠡湖 曰上  
清溪源有二一自分水嶺  
北流經羅家洲一自南城  
高阜山北流經梅潭至大  
王渡合而西流入于錦溪  
達湖 曰河橋在縣北源  
出百丈嶺北流十五里經  
楊柳林至塔橋入錦溪

孝恩鄉陂二十三堰五  
六十九永和鄉陂五十六  
塘四十六歸桂鄉陂十九  
堰十九塘八港一仁孝鄉  
陂三十二堰二塘二十六  
仙源鄉陂二十二堰四塘  
十九化行鄉陂五十堰三  
塘百十一仁福鄉陂三十  
七堰十塘八

大志卷四

水書

三

興

水曰潦在縣太平鄉源出  
鳥嶺西北流十五里入師  
溪又西流三十里入葛溪  
○曰大洲溪在縣太平鄉  
源出上饒浮竹山西北流  
二十里入師溪又西流五  
十里入葛溪 曰宋氏在  
縣石橋鄉源出靈山西流  
百二十里入上饒江昔有  
宋氏居此溪側唐天寶六  
年勅改為宋氏水 曰峙  
溪在縣西橋鄉東流五十  
里入永豐溪

招賢鄉壠一太平鄉壠一  
安輯鄉壠二太平鄉洲一

安輯鄉陂二十八塘四  
一溪一港三石橋鄉陂二  
塘二招賢鄉陂三十塘百  
一潭二港四太平鄉陂三  
塘二十一堰二潭一溪一  
港一孝城鄉陂八塘九港

安

縣

饒州府屬

鄱

陽

縣

水曰鄱江在縣南會德興  
浮梁及徽信諸水由城南  
環迤至西北復分為三俱  
入鄱陽湖 曰鄱陽湖即  
禹貢彭蠡也隋以鄱陽山  
相接改今名延袤數百里  
淮南康南昌饒州三郡  
曰東湖在縣東一名督軍  
湖下流入鄱江鄱君吳芮  
習水戰於此有督軍亭  
曰懷蛟在縣南唐刺史張  
栖真營標孝經以示訓一  
名孝經潭

懷德鄉圩五北安鄉圩一  
新興鄉圩一文北鄉圩五  
後因蛟水衝倒圩岸復添  
築重圩三十三

義感懷德義信德興  
五鄉塘二百二十九陂二  
十二湖二堰一新城金保  
復禮廣進懷仁五鄉塘六  
十一陂十三堰二永福寺  
秋松疊里仁和北五鄉塘  
七十二塘三十四堰一和  
風北安新興文北四鄉塘  
三十七塘百三十一堰一  
湖九  
附饒州千戶所塘二十九

餘

水曰餘在縣南會諸溪餘水以其三道而入又名三餘水或曰吳楚越之餘水也故名曰龍窟河在縣南十五里源出廣信興業溪西流入鄱湖

西隅圩七南隅圩二二都圩八三都圩二四都圩七五都圩三六都圩七八都圩二九都圩九二十七都圩六二十八都圩十八二十九都圩三十三都圩十七三十二都圩二十三十三都圩五三十四都圩一

東隅塘二西隅塘二南隅潭一塘一北隅陂一湖一塘一二都至九都塘十五湖六陂十一十八都至二十五都陂四十四塘十五湖一二十六都至三十都塘二十一陂十一湖一潭一

干

縣

樂

平

縣

水曰樂安江源出徽之英谷巔遠發源至縣治南流下德興會諸水合流入鄱湖曰洎川源出德興洎山下水起處名洎灘里西流經德興縣治入樂平樂安鄉是為洎水西過鄱湖實東南之次川饒河之中流

二十四都圩一

一都至十都陂七十一都至十四都陂六十九塘二十九二都至三十都陂五十一都至四十都陂三十六塘三十五四十一都至四十四都陂二十九塘十

安

水曰錦江一名安仁港源發廣信流經縣前會白塔河下流經餘干縣入鄱湖曰白塔河在縣東源出龍虎山及金谿合流入錦江曰雲錦源出福建之光澤

無

崇義鄉陂六十一堰三十塘八十九崇祿鄉陂二百六十堰九塘六百九十二湖二圳三崇德鄉陂三十九堰一塘六十五

仁

縣

浮

公山由昌江入鄱江曰昌江在縣南源出縣東八十里西流會諸溪水入鄱江曰大河源出祁門左田流入本縣經景德鎮至金魚灘達鄱湖曰長山源出樂平至景德鎮入大溪

縣

梁

福西鄉陂二十四塘八鄉東鄉陂十七圳一錦綉鄉陂四十二塘二壽安鄉陂三十塘一興東鄉陂十興西鄉陂二十二塘六安西鄉陂四十二安東鄉陂七九新定鄉陂四十六塘一化鵬鄉陂五十六附饒州千戶所塘百二十七坐落直隸池州府建德縣

德

興

縣

水曰洎源出洎山西派百餘里至縣治又二十里至小港口入樂安江趨鄱湖為鄱之源水起處名洎灘里曰大溪在縣北二十里源出發源會眾水至海口合銀港南部諸水經縣境會建節水入樂安江曰建節在縣西南源出弋陽霧山至梅口會上饒寮源諸水至樂平桐山港口入大溪曰長樂源出大茅山經雙溪村台上饒銅川下流至雙坑口合橫溪渾溪瑞江諸水抵樂平明口會大溪入樂安江

無

銀山鄉陂九十四塘二畫節鄉陂十一塘五南鄉陂六十八塘一樂平鄉陂六十四塘五建節鄉陂五十一塘六

萬

年

縣

水曰九芝在縣南隅源出青原通史家橋曰竹屯河源出廣信貴溪縣學鎮流經縣治至洛安口接饒州大河曰環溪在縣南隅源出南充諸山會九芝水曰殷河源出百丈嶺會諸溪以通洎江

文祥鄉坪一

萬年鄉陂十七塘七文祥鄉陂十三塘十三萬春鄉陂八塘一政新鄉陂十豐樂鄉陂五十八塘五歸巷鄉陂二十七塘三新進鄉陂二十文北鄉陂十四塘三

南康府屬

星

子

縣

水曰彭蠡湖在縣東南一里一名官亭一名鄱湖一名揚瀾上接東西二湖下達大孤山大湖入江濶四十里長三百里巨浸瀰漫中有鴈泊小湖西接南昌東抵饒州北流入於江禹貢東滙為彭蠡是也

八都圩四

一都至十都堰百四十三  
陂一塘四千七十三圳二  
十一都至十三都堰三十  
三塘七百六十一集賢坊  
堰五塘二百六十八歸厚  
坊塘六十八興政坊塘二  
百三十七永寧坊塘二百  
五十七

都

昌

縣

水曰後港在縣北六十里  
自左蠶石嘴引入吳江由  
北廟至王家市有九十九  
灣曰新開河在縣西一  
里宋紹聖間以縣境邊湖  
風濤暴惡開此以便舟楫  
且避磯水湍急

九都壠一十六都洲三  
十七都壠一四十一都壠

一都至十都壠百七  
五壠三十一都壠  
十都壠三十五塘五百八  
湖一圳一三十一都壠三  
十都壠十四塘五百八十  
一圳二三十一都壠四十  
都壠十三塘三百六十七  
四十一都至四十七都壠  
十四塘二百二十市一  
至五圖堰七塘百三十三  
柴棚鎮堰二塘七十七左  
蠶鎮塘三十一

南康府屬

星子縣

都昌縣

建

水曰脩在縣治南源出寧州幕阜山遠達于江故名曰白武源出靖安界曰潺陂源出奉新界曰檀陂源出德安界並流合脩江

堤一在縣南永豐鄉圩四德政鄉圩一寧遠鄉圩五釣臺鄉圩八豐安鄉圩二

永豐鄉陂十一塘十二歸義鄉陂一堰二塘九德政鄉陂九塘二十九受安鄉陂二十一塘十港一條智鄉陂八堰二塘三十七新城鄉陂十二堰三塘四十四其泉鄉陂十五堰一塘二十二昇泉鄉陂二塘七昇仙鄉陂六堰三塘三志寧遠鄉陂五塘三十四釣臺鄉陂十三塘十豐安鄉陂二十塘十八

昌

縣

安

義

縣

出靖安經縣境而入義興脩水會入彭蠡曰北州在縣東南四十里源出北州山與奉新江水合流注于脩江曰東陽新徑在縣東二十里源出靖安與奉新河北州二水合流徑達東陽津口曰馮在縣南三十里源出奉新河南入花陵合脩水

上隣鄉圩一

安義鄉陂七塘三志寧遠鄉陂二塘一塘一十鄉陂九場一塘一控鶴鄉陂四塘二

九江府屬

九志卷四

淮書

德

化

縣

水曰潯陽江在郡城西比源出洞庭九水合流至此遠郡城而下四十里合彭蠡湖水東流入海曰龍關河在城西一里源出瑞昌東流入大江水漲由大江而入逆泛為鶴問湖便於舟楫世傳龍關故名曰益浦在縣西半里西通龍關河北通大江民夾浦而居風高不浪長如曳練可泊舟楫

李公堤在縣城後度樓磯下海天堤在城西長六里植柳數千株以防崩潰春夏水漲若海天無際故名

德化鄉堰一塘百四十七仁貴鄉堰三塘百七十一仙居鄉堰三塘二百一十一白鶴鄉堰二塘六十四其泉鄉堰四塘二百四十三楚城鄉堰三塘百三赤松鄉堰八十三南昌鄉堰二塘七十二封郭洲塘四十桑落洲塘十八

德

安

縣

水曰博陽川在縣南長樂下鄉源出西北而發至東南入彭蠡水漲四方舟楫通焉曰廬山河在縣東北源出廬山烏龍潭曰黃涌河在縣北源出高良鐵爐冲並流至烏石門與東北二河合

長樂鄉圩六

在帶一二區塘三十一增鄉塘二十一五長樂鄉三十八敷陽上下三鄉九塘八十三新興鄉二塘三十九



湖

水曰皂湖在縣東四十里  
源出劉家市橋流於彭蠡  
會入長江 曰牛脚湖在  
縣北七里一名牛橋湖通  
大江接交石磯漲則瀰漫  
浩蕩 曰射蛟浦在縣東  
南十里漢武帝自滂陽浮  
江親射蛟江中獲之即此  
地

桑落等洲壩四

一都至十都堰九陂一塘  
七十六十一都至二十都  
堰十一塘七十五

口

縣

彭

澤

縣

水曰雙溪在縣太平鄉源  
出浩山合山林瀼子二港  
北經東流縣香口河入江  
曰仰天池在縣新興鄉  
即太江水漲一支西流毛  
湖洲一支東流合於江瀰  
漫無際水落流於馬當江  
曰大泊湖在縣東北三  
十五里廣百餘頃陶王山  
洪山水俱會此流入香口

無

新興鄉堰十六塘二百八  
十三太平鄉堰十塘六十  
建安鄉堰六塘七十一泉  
一五柳鄉堰二十八塘百  
九十在城二坊堰五塘八  
十二

瑞  
水曰赤湖在縣東北二十  
五里中有石沃山 曰下  
黨湖在縣北四十里 曰  
滾溪在縣南十五里

甘露鄉壩二縣市壩一金  
城鄉堤一東頭坂堤一

歸義鄉壩十二塘百十九  
安泰鄉壩十六塘八十四  
甘露鄉陂十二塘七十三  
金城鄉壩一塘九十清淤  
鄉壩六塘七十二王樓壩  
壩九塘百二十三洪陽上  
下二鄉壩十三塘百二縣  
市壩五塘四十七

昌  
縣

南安府屬

大 庾 縣

水曰章江在縣城南源出  
湖柳上章界故名經崇義  
聶都山東流百二十里至  
府北流二百六十里至南  
康縣芙蓉江又北百二十  
里至古虔州會貢水為贛  
江 曰大沙河在縣南十  
里源出關頭龍上合小水  
浦經東山麓入章江 曰  
湛口江在縣東南四十里  
源出流地坑會赤江水流  
五十里合大江 曰南江  
源出聶都山流逕城南迤  
邐入章水一名橫江又名  
橫浦

橫浦鄉陂三翅壩新陂二  
十六清泉鄉陂三十二美  
新都陂十八

上

水曰縣前在城南外源  
出湖南益漿 曰猶在縣  
東半里源出猶石縣名猶  
川以此 曰九十九曲在  
縣東北七十里源出上平  
其灣有九十九曲故名  
曰闕在縣西四十里源出  
益漿流東南與縣前水會  
入章水

無

興賢坊陂五圳二振得  
陂十圳一龍下里陂三  
圳一童子里陂十五  
四牛田里陂八村頭里陂  
五

猶

縣

南

康

縣

水曰芙蓉溪在城南門外源出湖柳  
上章界又名章江百二十里至康州  
會貢水 曰大田在縣西北四十里  
源出景泰陽山東流至南林古入章  
水 曰封侯在縣西南百五十里源  
出布尾東至校溪會九江水至石門  
灘入章江與貢水合 曰六秀即巽  
水一名西流水有二源一出大均頭  
由合江口會龍坑水經馬嶺而西一  
出盧源坑由三角廟至東嶽廟二水  
相合西流橫繞學宮之前舊志謂由  
縣庠巽維會于章水者得之但謂源  
出嶠嶺之東者相沿之誤也 曰河  
田在縣西百四十里源出至坪里鉛  
場下至大平里瑞陽江合章水會流  
于貢水 曰桃在縣治西一名南楚  
源出豫水歷南坑口合蓮塘入章江

無

芙蓉嶺陂百二十九  
十一圳五十二鹿鳴  
三十四塘七圳四崇  
陂二十二塘一順民  
十四順化鄉陂七十五

崇

水曰南源在縣西南五十里源出南源山東轉流合符江口入章江曰帶園江在縣北源出大嶂山遶城會于東溪而出合上猶江入章江曰牛皮龍在縣西六十里源出湖南蓋漿東會章水曰西符在縣東南六十里源出護山東流出南康南埜口入章水

無

歸仁鄉陂二義湖里陂三十三崇教鄉陂八隆平里陂十二招賢鄉陂三忠義里陂二十三

義

縣

贛州府屬

贛

縣

水曰章在縣西源出南安聶都山流抵大庾之東會于上猶又東過南康至府城西環城而北會貢水曰貢在縣東源出汀州新樂山西經瑞金南過會昌北會雩都寧都信豐興國諸水入章曰贛在縣北章貢二水會處北流三百里至萬安縣其間有灘十八

無

水東鄉陂一塘一大田陂陂五十五塘五四會鄉陂三十九塘一長興鄉陂百九塘一愛敬鄉陂四十四章水鄉陂三十一塘五雲泉鄉陂三十九塘五

大志卷四

澤州

三

寧

水曰梅嶺在縣北百二十里源出本嶺經麻源丁陂歷梅口會黃土嶺諸水達于東江因呼寧都為梅川曰新吉在縣西北百十里源出新吉會李家山大樹嶺二水入東江曰清音在縣西北九十里源出天株山過逕步綿口崔坊會王觀渡入西江曰虔化在縣西五里一名虎波舊縣以此得名

無

宣義鄉陂五十七于化里陂五十二小頭里陂六于七黃金鄉陂四十四安于里陂十七長樂里陂三于智義鄉陂四十一安仁里陂三十藍田鄉陂二十一青塘里陂四坎田里陂十五

縣

都

寧

都

縣

水曰雲在縣北三十二里源出雲山西南流入貢曰化龍在縣西北五十里源出雞公山西南流入貢曰寧都在縣北百七十里源出寧都縣南流合散水篋當曲陽黃沙長樂諸水入貢上流有灘十二曰筠竹在縣西南八十里源出高障山北流合于霄水入貢

無

清溪鄉陂一泰平鄉陂一懷德鄉陂一安福鄉陂一仁義鄉陂三塘三陂陽鄉塘一欽仁鄉陂一

興

水曰湫在縣東北舊名干川源出蜈蚣山西會湫水黃田水迤平固江口入貢曰湫在縣西流至東澗口二百里合湫水為平川又抵平固江口入貢曰龍下在縣東二十里溪出曹溪西流三十里合湫入貢

無

清德鄉陂四十一  
陂三十五塘一大足德陂  
白十三寶城鄉陂十六塘  
一衣錦鄉陂六十

國

縣

石

子岡南流入灞水合度化水入貢曰灞在縣前源出栢中里遙嶺會境內諸水南經灞口又會度化水入貢有五灘

無

坊郭里陂一表其里陂七  
石上里陂七豐上里陂九  
栢中里陂七石中里陂七  
塘二龍上里陂六塘五禮  
上里陂六

城

縣

龍

南

縣

水曰瀟江源出烏田尾會  
遠合黃土嶺程嶺葛溪橫  
江諸水北流入三江口  
曰渥在縣東源出三吳美  
蓉礫嶺及黃沙洞西北入  
三江口 曰三江在縣北  
二十里源會桃涯瀟三水  
北流經信江流入貢 曰  
桃在縣南源出冬桃山會  
大龍諸水抵縣北合瀟渥  
水入貢 曰洒源出縣西  
北二十里源出峯門犁壁  
山倉上平嶺鷓嶺窰坑諸  
水至鎖口入江口會流西  
下

無

坊內保陂五塘一上蒙保  
陂一象塘保陂二里仁保  
陂六塘一太平保陂五塘  
三大龍保陂四新興保陂  
五灑源保塘一

安

遠

縣

水曰瀟江源出烏田尾會  
欣山上瀟里仁諸水至板  
口始通舟抵會昌界合貢  
水通府城下 曰三百坑  
在縣南四十里源出三百  
坑東流至九洲河始通舟  
入廣東龍川縣 曰安遠  
在縣南八里源出欣山  
曰小華江在縣長河保與  
安遠水接

無

南鄉龍安符山太平龍泉  
四保塘五陂七箇田保陂  
一北鄉里仁板石龍頭新  
龍上瀟五保陂十一塘五  
西鄉古田坊陂二塘一長  
沙五龍二保陂二

瑞

水曰綿江在縣東南為綿江源有二一出汀州白頭嶺下一出陳石巖龍池五里抵縣前合流西南過會昌轉西北經寧都入貢曰小浮在縣西五十里源出汀州抵羅田合江謂之羅水會流入貢曰智在縣北八十里源出烏村過焦口會寧都水入貢

無

浮鄉二里陂二四里陂七常鄉一里陂六招召鄉二里陂三承鄉一里陂一二里陂一三里陂四塘二

金

縣

信

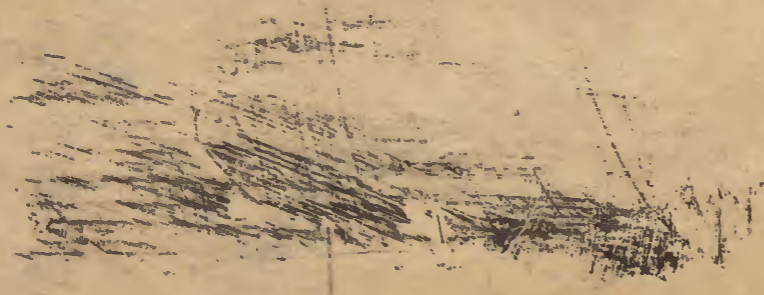
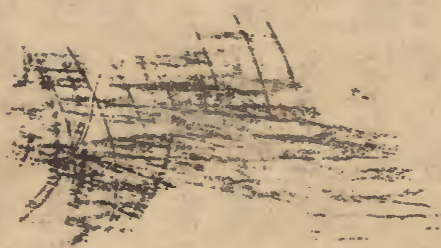
水曰桃江在縣東源出龍南縣冬桃山北五百二十里至信豐營八貢曰巫在縣東四十里源出巫山至棹塘會龍湖入桃江曰綿在縣東三十里源出綿山至烏口入桃江

無

東鄉陂四南鄉陂二鑄石里陂五藍田里陂三西鄉陂十四

豐

縣





會

水曰羊角在縣南百二十里舊名郎溪東通武平南連程鄉為會昌襟猴湘水發源於此曰相洪在縣北七里源出羊角山合相綿兩江西比過零都流入其深莫測較辰居之中有披髮石龍跳石銅盤石曰軍山在縣南二十里源出鴈門峽流八相曰湘在縣南源出梅川界西北過龍石會綿江流為湘洪沅縣治而有十難舟行多險

無

東北坊陂八西南坊陂十一南廂陂十九塘二二都陂二十七長河陂十塘二二圖陂七塘一

縣

昌

定

南

縣

水曰僊嶺在縣北四十五里會下歷楊梅等水流入九洲河曰九洲河在縣東北百里流抵龍川曰鹹在縣北八十里源出南坑諸山流鹹湖會龍南桃水曰逕腦在縣北百二十里源出楊梅山流內江會於鐵石大河

無

高沙保塘一橫江保塘一  
小石保塘二大石保塘一  
陂二伯洪保塘一陂一

長

無曰三百坑在縣四十里  
源出山標保從北廂抵縣  
東南環城至老鴉潭會尋  
鄔腰古等保水抵雙橋保  
二百里至龍川縣

寧

黃鄉保陂八雙橋保陂四  
南橋保陂五頂山保陂八  
腰古保陂二尋鄔保陂二  
八付保陂三水源保陂三  
滋溪保陂二三標保陂四  
桂嶺保陂二大墩保陂二  
東北廂陂九塘一西南廂  
陂四

縣

附臬史氏曰余讀夏書知禹治水其道所經行逶迤折旋派

分為九大抵當襄陵之時災害汎溢獨使就下有所歸則  
民得平土底居其充湍悍怒激者醜為渠以分水勢而後  
世用為溉田去害得利勢相因成故史記載九川既疏九  
澤既陂諸夏又安功施乎三代自是之後滎陽下引河東  
南為鴻溝以通宋鄭陳蔡曹衛與濟汝淮泗會於楚西方  
則通渠漢川雲夢之際東方則通溝江淮之間於吳則通  
渠三江五湖於齊則通淄濟之間於蜀則蜀守李冰鑿離  
葦辟沫水之害穿二江成都中此渠皆可行舟有餘則用  
溉然則溝渠興自跡澤之後而後世之言水利大者北則

河南則吳淞江頗廣深壅決為患不可救其餘則亦在浚  
渠濬陂為百姓灌田非有浩瀚潏潏湛玉刑馬隕竹林捷  
石菑如宣防匏子之勞費慮殫為河者也漢氏詔曰農者  
天下之本也泉流灌浸所以育五穀也左右內史地名山  
川原甚衆細民未知其利故為通溝瀆畜陂澤所以備旱  
也今內史稻田挈重不與郡同其議減令吏民勉農盡地  
利平繇行水勿使失時其後鄭國白公史起以及漢唐宋  
元間往往興利之臣皆通陂澤墾田利民不可勝數也江  
西水南引章貢合瑞秀東瀉玉葛益餘撫合於湖入江其  
傍諸民舍田旱頗取以灌而民間諸陂塘亦數脩治得不  
敗諸水合流雖衆而彭蠡下深廣滙受如結囊湖傍田源  
秋冬水落草腐地肥即以雜種布置之不治自蕃其歲旱  
他縣田不收則湖傍方六利入數十倍菱荷梗牧之入不  
與焉此非天地所以不愛遺利阜民使有藉賴不僵卧哉  
然餘支流其始小其將畢乃鉅章貢自虔州北下合流多  
潦久不霽則漲溢瀕洞飄廬舍畜產瀰野漫樹沿江被其  
害流自峽江以下益多水勢急而隄墻之沒豐城充被之  
苦決民塞丁夫歲不下數萬馬湖平豐灘頭黃埠鵝鵲茅  
菴諸處每決輒數百十丈田沒不耕者不可計而其後撫  
州亦築千金堤千金堤者盱水流經撫州城下達瑤湖西

合臨水環玦抱麗然流達孔家渡地平土踰唐時決啗漸  
失正道因建華陂以遏支減通中始名千金而決口入  
國朝三倍初數始堤不敗水附城門下民載舟出入與商  
舶往來便利水抱氣完應堪輿家其後嘉靖二十六年縣  
官奏下中丞督同知陳貫董築貫過信學官楊演策為木  
櫃實土下之然櫃列際縫不合下流沙高水益怒數千金  
費而一夕決人因謂堤終不可成不知沙壅未疏與水爭  
利則雖萬金猶不可就而事遂寢不行其餘石竹羨金用  
以為他費貫後亦罷去縣官益畏言築堤事民始苦失便  
矣其他諸縣陂塘歲久籍湮廢大家勢族稍騖利專之有  
壅溉已田者填淤為平地者衆持不脩者縣官不時察致  
占塞爭訟繁興每一早輒稼傷不登其源皆起於水利即  
如漢詔縣官有司知重農急百姓病以時行田間辨其疆  
理通梗塞畜洩流注不爽期諸堤岸用隙時提撕脩築之  
則豈有昏墊戾溺又或傷旱困百姓者哉繕完故堤增卑  
培薄數逢其害勞費無已賈讓謂為漢治水下策大抵功  
役興則謗議起而民難與慮始非卓然急民興利志垂功  
名不磨不能及也古者立國其民疆理土地必遺川澤之  
分度水勢所不及大川無防小水得入陂障卑下以為汙  
澤使水有所休息左右流波寬緩而不迫土之有川猶身

之有脉脉雍塞不行則病跋縊長源大澤獨可使滕失道  
 湮橫流渺沒不防哉善為政者由五事宜八風雨暘時若  
 無復山崩川溢之患恒陰淫霖其有所由起而今於水道  
 便利又踈不治委之於天其故在於後農書所以先洪範  
 禹貢詩陳邠風七月以此

實書引

伍以志官軍及食糧本折之數屯以志屯田子粒與耕  
 種舍餘四十年來官軍增減子粒盈蝕大都不甚相遠  
 各據該衛所報核實纂註至歷代兵事舊志收之未盡  
 者頗極蒐羅悉為補入而邇年一二跳梁旋已撲滅者  
 採之文獻綴之末簡各書續字於上別曩所未載也第  
 舊刻多亥豕事或舛謬惜諸史不備難以臆更祗仍舊  
 貫以俟來者亦闕文意乎

凡例

伍

屯

食糧差操上運官旗軍餘額數

屯軍屯田子粒額數

南  
食糧官四十六員操守旗軍一千四百四前左二屯原額并丈增屯田一千五百四十三名運糧旗軍二千三百三十六名餘頃六十八畝八分三厘六毫該子粒正米丁一百九十五名紀錄老疾三十八名共二萬三千六百二十六石六斗二升九合月支實米三千三百一十五石折色鈔米折銀四百四十一兩四分二厘六毫八絲一千二百九十八石七斗

六厘屯種軍舍四千一百九十四名

衛

袁

名運糧旗軍八百一十二名餘丁六百七十四名共月支實米一千三百四石二升折色鈔米六百一十石三斗二升三合四勺  
原額屯田二百七十三畝該子粒正米四千七百四十四石新增田一十三頃五十五畝該折色米二百五十七石七斗一升二合折銀五十二兩一錢二分二厘四毫屯種軍舍七百九十名

衛

贛

食糧官五十六員操守旗軍八百七十九名運糧旗軍六百二十五名餘丁六百八十二名紀錄幼軍四十名共月支實米七百一十五石二斗折色鈔米一百七十五石八斗  
原額屯田八百一十五頃五十五畝五厘該子粒正米一萬六千三百一十石一升新增田一百八十一頃二十一畝二分九厘該子粒正米三千六百二十四石四斗五升八合一勺屯種軍舍二千七百六十五名

衛

州

五名

吉安

食糧官一十六員操守旗軍八百一十八原額屯田一百一十二頃二十九畝八分  
名運糧旗軍一千一百五十五名餘丁九百一厘該子粒正米二千一百五十七石八  
六十六名紀錄幼軍二十六名共月支實斗八升四合新增田五頃六十六畝五分  
米一千六百二十二石一斗折色鈔米五三厘該折色米八十三石四斗二升四合  
百五十六石二斗五升  
八勺折銀一十六兩六錢八分六厘九毫  
六絲屯種軍舍三百一十四名

安所

食糧官一十員操守旗軍五百五十四名原額屯田一百二十七頃七十七畝六分  
運糧旗軍六百五十五名餘丁六名共月該子粒正米三千三百一十八石新增餘  
支實米一千七石二斗折色鈔米三百二  
糧田三頃九十四畝八厘該折色米九十  
八石折銀一十九兩六錢屯種軍舍五百  
五十名

福安

食糧官一十員操守旗軍五百五十四名原額屯田一百二十七頃七十七畝六分  
運糧旗軍六百五十五名餘丁六名共月該子粒正米三千三百一十八石新增餘  
支實米一千七石二斗折色鈔米三百二  
糧田三頃九十四畝八厘該折色米九十  
八石折銀一十九兩六錢屯種軍舍五百  
五十名

新

食糧官一十員操守旗軍五百五十四名原額屯田一百二十七頃七十七畝六分  
運糧旗軍六百五十五名餘丁六名共月該子粒正米三千三百一十八石新增餘  
支實米一千七石二斗折色鈔米三百二  
糧田三頃九十四畝八厘該折色米九十  
八石折銀一十九兩六錢屯種軍舍五百  
五十名

會

食糧官一十員操守旗軍五百五十四名原額屯田一百二十七頃七十七畝六分  
運糧旗軍六百五十五名餘丁六名共月該子粒正米三千三百一十八石新增餘  
支實米一千七石二斗折色鈔米三百二  
糧田三頃九十四畝八厘該折色米九十  
八石折銀一十九兩六錢屯種軍舍五百  
五十名

千

食糧官一十員操守旗軍五百五十四名原額屯田一百二十七頃七十七畝六分  
運糧旗軍六百五十五名餘丁六名共月該子粒正米三千三百一十八石新增餘  
支實米一千七石二斗折色鈔米三百二  
糧田三頃九十四畝八厘該折色米九十  
八石折銀一十九兩六錢屯種軍舍五百  
五十名

千

食糧官一十員操守旗軍五百五十四名原額屯田一百二十七頃七十七畝六分  
運糧旗軍六百五十五名餘丁六名共月該子粒正米三千三百一十八石新增餘  
支實米一千七石二斗折色鈔米三百二  
糧田三頃九十四畝八厘該折色米九十  
八石折銀一十九兩六錢屯種軍舍五百  
五十名

所

食糧官一十員操守旗軍五百五十四名原額屯田一百二十七頃七十七畝六分  
運糧旗軍六百五十五名餘丁六名共月該子粒正米三千三百一十八石新增餘  
支實米一千七石二斗折色鈔米三百二  
糧田三頃九十四畝八厘該折色米九十  
八石折銀一十九兩六錢屯種軍舍五百  
五十名

信

食糧官一十二員操守旗軍六百名除丁原額屯田二百三頃四十畝該子粒正米九十名紀錄老幼三名共月支實米四百四十二石四斗折色鈔米二百一十八石四斗

折銀一百六十二兩七錢四分七厘屯種軍舍六百七十八名

豐

食糧官一十二員操守旗軍三百五十三原額屯田一百五十八頃七十畝該子粒名餘丁二百三名紀錄老幼二十八名共正米三千一百七十四石新增田九十三頃三十畝該折色米一千一十六石一斗七升折銀二百三兩二錢五分二厘九毫八絲屯種軍舍五百五十三名

南

食糧官一十二員操守旗軍三百五十三原額屯田一百五十八頃七十畝該子粒名餘丁二百三名紀錄老幼二十八名共正米三千一百七十四石新增田九十三頃三十畝該折色米一千一十六石一斗七升折銀二百三兩二錢五分二厘九毫八絲屯種軍舍五百五十三名

安

食糧官一十二員操守旗軍三百五十三原額屯田一百五十八頃七十畝該子粒名餘丁二百三名紀錄老幼二十八名共正米三千一百七十四石新增田九十三頃三十畝該折色米一千一十六石一斗七升折銀二百三兩二錢五分二厘九毫八絲屯種軍舍五百五十三名

州

食糧官一十七員操守旗軍三百八十九原額并新增屯田共三百九十頃一十五畝二分二厘該子粒正米五千四百七十八石九斗七升四合一勺六抄三圭折銀一千九百五十四兩四分三厘九毫一絲



建

食糧官二十員操守旗軍五百八十五名  
運糧旗軍五百三十名餘丁七十二名  
月支實米九百五十五石二斗折色鈔米  
四百一十七石九斗

原額屯田七十五頃一十五畝該子粒正  
米一千八百六石新增餘糧田一十三頃  
七十五畝該子粒正米二百二十七石四  
斗二升五合折銀四十五兩四錢八分五  
厘外廣昌縣民種二十七頃四十七畝五  
分該子粒正米四百二十九石二升四合  
該縣徑自徵解屯種軍舍三百五十六名

昌

食糧官一十七員操守旗軍七百七十三  
名運糧旗軍五百六十三名餘丁八十一  
名紀錄老幼五十九名共月支實米一千  
二百四十五石一斗折色鈔米一百五十  
四石

原額屯田二百七頃六十畝該子粒正米  
四千一百五十二石新增田一十九頃三  
十八畝四分四厘一毫該子粒正米二百  
五十二石七斗二升四合外陞科餘糧折  
銀六錢二分二厘八毫四絲屯種軍舍七  
百五十六名

廣

信

食糧官一十七員操守旗軍七百七十三  
名運糧旗軍五百六十三名餘丁八十一  
名紀錄老幼五十九名共月支實米一千  
二百四十五石一斗折色鈔米一百五十  
四石

廣

食糧官一十七員操守旗軍七百七十三  
名運糧旗軍五百六十三名餘丁八十一  
名紀錄老幼五十九名共月支實米一千  
二百四十五石一斗折色鈔米一百五十  
四石

山

千

名運糧旗軍五百六十六名把關旗軍三十六  
名餘丁一千六十九名紀錄幼軍九名共  
月支實米八百二十八石一斗五升五合  
四勺六抄折色鈔米一百一石四斗一升  
三合七勺九抄

山

名運糧旗軍五百六十六名把關旗軍三十六  
名餘丁一千六十九名紀錄幼軍九名共  
月支實米八百二十八石一斗五升五合  
四勺六抄折色鈔米一百一石四斗一升  
三合七勺九抄

所

名運糧旗軍五百六十六名把關旗軍三十六  
名餘丁一千六十九名紀錄幼軍九名共  
月支實米八百二十八石一斗五升五合  
四勺六抄折色鈔米一百一石四斗一升  
三合七勺九抄

原額屯田二百七頃六十畝該子粒正米  
四千一百五十二石新增田一十九頃三  
十八畝四分四厘一毫該子粒正米二百  
五十二石七斗二升四合外陞科餘糧折  
銀六錢二分二厘八毫四絲屯種軍舍七  
百五十六名

歷代兵事

周

續景王九年楚令尹子蕩帥師伐吳師于豫章次于乾谿吳

人敗其師於房鍾豫章之名始見于此

續景王十六年楚師遷自徐吳人敗諸豫章獲五帥

續敬王二年楚子為舟師以略吳疆越大夫胥犴勞吳王於

豫章之汭

續敬王十二年秋楚囊瓦伐吳師于豫章吳人偵之而潛師

于巢冬十一月吳軍襲楚師敗之

續敬王十四年蔡侯吳子唐侯伐楚舍舟于淮汭自豫章與

楚夾漢而陳夫槩以其屬五千先擊之楚師亂吳師大敗之遂入郢

秦

續始皇二十四年王翦滅楚虜負芻明年置九江郡南昌隸

馬南昌之名始見于此

漢五年黥布使人入九江六年布與劉賈入九江誘大司馬

周殷殷遂舉九江兵與漢擊楚破之垓下

續景帝三年削吳之豫章郡漢遂連七國反將軍周亞夫平之

淮南王驕蹇數不奉法入朝甚橫數逆天子之令不用漢法

收聚漢諸侯人及有罪亡者賜與財物爵祿田宅爵或至

關內侯奉以二千石當得大夫但士伍開章等七十人與

棘蒲侯太子奇謀反欲以兵危宗廟社稷景帝三年吳楚

七國反吳使者至淮南淮南王欲發兵應之其相曰必欲

應吳臣請將兵屬之漢亦使曲城侯將兵救淮南淮南以

故得完後除為九江郡

武帝建元六年閩越擊南越南越守天子約不敢擅發兵擊

而以聞上遣大行王恢出豫章大農韓安國出會稽皆為

將軍兵未踰嶺閩越王郢發兵拒險其弟餘善乃與其相

宗族謀殺王以謝天子眾曰善遂縱之奉其首馳報天子

乃罷兩將軍兵

光武建武十二年進兵擊公孫述從弟衛尉永遂至廣都殺

述女壻史興威勇將軍馮駿拔江州斬述將田戎

十一月九江盜賊徐鳳馬勉等稱無上將軍攻燒城邑黃虎

等攻合肥是歲羣盜發憲陵護羗校尉趙冲追擊叛羗於

鷓陰河戰死

三月九江賊馬勉等稱皇帝九江都尉滕撫討勉遣范容周

生大破斬之

三國孫策東渡破樊能張英等劉繇奔丹徒遂泝江南保豫

章駐彭澤窄融先至殺太守朱皓入居郡中繇進討融為融所破更復招合屬縣攻破融融敗走入山為民所殺

續吳孫策至豫章歛兵不殺民德之

建安四年孫輔以孫策計進據廬陵討平丹陽僮芝遂為廬

陵太守

周瑜出備牛渚孫策欲取荊州以瑜為中護從攻皖拔之復

進潯陽破劉勳討江夏還定豫章廬陵留鎮巴丘

八年孫權西伐黃祖破其舟師惟城未克而山寇復起還過

豫章使呂範平鄱陽程普討樂安太史慈領海昏

續劉表從子磐數為寇於艾西安諸縣太史慈樹兵幕阜山

以拒之磐遂絕跡不復敢寇

周魴吳郡人彭綺作亂以魴為鄱陽太守生擒綺賊帥董嗣負阻劫抄豫章臨川竝受其害吳粲王咨嘗以三千兵攻守連月不能拔魴表乞以便宜從事乃遣間諜授以方策誘使殺嗣由是數郡無復憂惕

呂蒙傳廬陵賊起諸將討擊不能擒權曰鷲鳥累百不如一鷲復令蒙討之蒙至誅其首惡

中郎將周祗乞於鄱陽召募事下問陸遜遜以為此郡易動難安不可與召募恐致賊寇而祗固陳取之郡民吳遽等相率降

晉王軍參又帝安東軍事加楊烈將軍及大舉伐吳渾率師出橫江遣陳慎張喬攻潯陽瀨鄉又擊吳將孔忠皆破之

臨陣斬二將及首虜七千八百級吳人大震

惠帝永興元年右將軍陳敏舉兵反自建號楚公逐楊州刺史劉機丹徒太守王曠遣弟恢南畧江州刺史應邈奔弋陽

石勒南寇攻陷江西壘壁三十餘所留刁膺守之躬率精騎三萬還歸擊王如憚如之盛復屯江西有雄據之志焉

穆帝永嘉四年十二月豫章人黃韜反自號孝神皇帝聚眾數千臨川太守庾條討平之

綏元顯時為司徒左長史桓玄用事拜黃門郎左衛將軍玄

敗綏走江西途中聚眾攻歷陽後為梁州刺史傳歆之所殺

永嘉中華軼歷鎮威將軍江州刺史既而帝承制改易長吏軼不從命於是遣左將軍王敦都督甘卓周訪宋典趙誘等討之軼遣別駕陳雄屯彭澤以拒敦自為舟軍以為外援武昌太守馮逸次於湓口訪擊逸破之前江州刺史衛展不為軼所禮心常快快至是與豫章太守周廣為內應潛軍襲軼軼眾潰奔於安城追斬之

元帝渡江以周訪為楊烈將軍領兵一千二百屯潯陽鄂陵

與甘卓趙誘討江州刺史華軼訪所統屬武將軍丁乾

軼所統武昌太守馮逸交通訪收斬之逸來攻訪訪率眾

擊破之逸退保柴桑乘勢進討軼遣其黨王約傅札等萬

餘人助逸大戰於湓口約等又敗訪與甘卓等會於彭澤

與軼水軍將朱距等戰又敗之軼將周廣翻城以應訪軼

眾潰訪執軼斬之遂平江州帝以訪為振武將軍復命訪

與諸軍共征杜弢弢作桔槔於官軍船艦訪作枝棧以拒

之桔槔不得為害而賊從青草湖密抄官軍又遣其將張

彥陷豫章時王敦鎮湓口遣督護繆弢李恒受訪節制共

擊彥弢於豫章與彥交戰彥軍退走訪率帳下將李午等

追破之臨陣斬彥及暮訪與賊隔水賊眾數倍自知力不

能敵乃密遣人如採樵者而出於是結陣鳴鼓而來大呼  
左軍至士卒皆稱萬歲至夜令軍多布火而食賊謂官軍  
益至未曉而退訪謂諸將曰賊引退終知我無救軍宜促  
渡水比既渡斷橋訖賊果至隔水不得進遂歸湘州訪復  
以舟師造湘城軍達富口而殺遣杜弘出海昏時濫口騷  
動訪步上柴桑偷渡與賊戰斬首數百賊退保廬陵訪追  
擊敗之賊嬰城自守訪復圍廬陵弘突圍而出訪軍追之  
獲鞍馬鐵仗不可勝數弘入南康太守率兵逆擊之又破  
之奔於臨賀帝又進訪為龍驤將軍王敦表為豫章太守

加征討都督賜爵潯陽侯

六朝宋高祖武帝時盧循寇南康廬陵豫章諸郡郡守皆奔

走時帝鎮下邳進兵河洛及徵使至即日班師鎮南將軍  
何無忌戰敗死於豫章四月癸未帝至都劉毅自表南征  
帝以賊新捷鋒銳須嚴軍偕進使劉藩止之毅不從五月  
盧循敗毅於桑落洲十月帝帥舟師南伐十二月乙卯大  
軍至大雷庚辰賊方舟而下帝躬提幡鼓命衆軍齊力擊  
之軍中多萬鈞神弩所至莫不摧陷帝自於中流蹙之因  
風水之勢賊艦悉薄西岸岸上軍先備火具焚之大敗循  
還潯陽走豫章悉立柵左里丙申大軍次左里將戰帝麾  
之麾竿折幡沉於水衆咸懼帝咲曰昔覆舟之役亦如此

今必勝矣破其柵循單舸走衆皆降

宋江州刺史晉安王子勛舉兵潯陽泰始二年春正月宋遣

建安王休仁舉兵討江州晉安王子勛遂稱帝青冀湘廣

梁益諸州皆應之四方稱貢皆歸潯陽後沈攸之代將擊

潯陽軍大破之克江州殺子勛

宋元徽二年夏五月江州刺史桂陽王休範舉兵反攻建康

右衛將軍蕭道成擊斬之後又以荊州刺史沈攸之等攻

江州克之

晉安王子懋隆昌元年爲征南大將軍軍江州刺史勅留西

楚部曲助鎮襄陽懋計未立還鎮潯陽聞郢陽隨部二王

見殺欲起兵赴難告明帝於是纂嚴遣中護軍王玄邈平

西將軍王廣之南北討使軍主裴叔業與于瑤之先襲潯

陽子懋知之遣三百人守湓城叔業泝流直上襲湓城子

懋先已具船於稽亭渚聞叔業得湓城乃據州自衛子懋

部曲多雍土人皆踴躍願奮叔業畏之子懋既不出兵攻

叔業衆情稍沮

永元元年十一月太尉江州刺史陳顯達舉兵叛於潯陽乙

丑加護軍將軍崔慧景平南將軍督衆軍南討十二月陳

顯達至都宮城嚴警已酉斬顯達傳其首餘黨盡平

江州陳伯之叛梁王茂出爲江州刺史南討之伯之奔魏時



九江新經軍寇茂務農省役百姓安之

張綰出為豫章內史安城人劉敬宮挾妖道遂聚黨攻郡進  
寇豫章刺史湘東王遣司馬王僧辯討賊受綰節度旬月  
間賊黨悉平

梁紹泰二年周迪起兵於臨川與弟續召募鄉人多從之文  
帝嗣位熊曇朗反迪與周敷等圍曇朗屠之後又徵迪出  
鎮湓口趙超不至豫章太守周敷本屬迪文帝錄其誅曇  
朗之功迪不平乃陰與留異相結及上討異迪疑懼乃使  
弟襲周敷數破之天嘉三年文帝乃使江州刺史吳明徹  
緣章太守周敷討迪不能克文帝乃遣宣帝總督討之迪  
眾乃潰

梁武帝徵常粲為散騎常侍至廬陵聞侯景作逆便闕部  
下倍道至豫章即就內史劉孝儀共謀之孝儀曰必如此  
當有勅安可輕信妄驚動孝儀置酒粲怒以杯抵地曰賊  
已渡江便逼宮闕水陸阻斷豈得自安常粲今日何情飲  
酒耶即馳馬出部分將發會江州刺史當陽公大心遣使  
要粲粲乃分麾下為前軍粲馳見大心曰上游藩鎮江州  
去都最近殿下情既實宜在先中流任重當須應接不可  
闕鎮今宜張軍聲勢移鎮湓城大心遣中兵柳昕帥兵二  
千隨粲粲悉留家累於江州以輕舸就路至南州合州刺

文柳仲禮帥步騎萬餘人至橫江先是安北鄱陽王蕭範亦自合肥遣將帥江西之衆赴都會繁至青塘合戰敗績梁益州刺史鄱陽王蕭範為雍州刺史侯瑱除馮翊太守範遷鎮合肥瑱又隨之侯景圍臺城範乃遣瑱輔其世子嗣入援及臺城陷瑱嗣同退還合肥仍隨範徙鎮湓城俄而範及嗣皆卒瑱領其衆依于豫章太守莊鐵鐵疑之瑱懼不自安詐引鐵謀事因刃之據豫章之地後降于侯景將于慶慶送瑱於景景遣瑱隨慶平蠡南諸郡及景敗巴陵瑱乃詣景黨與以應義師仍隨都督王僧辯討景恒為前鋒既復臺城景奔吳郡曾辭使瑱追景大敗之於吳松江後瑱還鎮豫章時余孝頃為豫章太守及瑱鎮豫章乃於新吳縣別立城柵與瑱相拒瑱留軍人妻子於豫章令從弟翁知後事悉衆以攻孝頃後瑱既失根本輕歸豫章豫章人拒之乃趨湓城就其將焦僧度僧度勸瑱投齊侯景之亂黃法甄於鄉里合徒衆太守賀翊下江州法甄監知郡事陳武帝將踰嶺入援建業李遷仕作梗中途武帝命周文育屯西昌法甄遣兵助文育時法甄出瑱新淦縣景遣行臺于慶來襲新淦法甄敗之梁元帝承制授交州刺史資領新淦縣令封巴山縣子敬帝即位改封新建縣侯太平元年割江西四郡置高州以法甄為刺史鎮巴山

大志卷五

實書

三

六

蕭勃歐陽頹來攻法甄破之

侯景之亂鄉人周續合衆以討賊爲事續所部有欲侵掠蕭  
毅者周敷擁護之親率其黨捍送至豫章俄而續部下將  
帥爭權殺續以降周迪迪倚敷族望深求交結敷未能自  
固事迪甚恭迪大馮仗之迪據臨川之上塘敷鎮臨川故  
郡侯景平梁元帝授敷寧州刺史陳武帝受禪王琳據有  
上流余孝頃與琳黨李孝欽等共圍周迪敷助於迪迪擒  
孝頃等敷功最多熊曇朗之殺周文育據豫章將兵襲敷  
敷大破之

梁簡文以裴之橫爲河東王常侍遷直閣將軍侯景之亂謀

鄱陽王範計景景濟江仍與範世子嗣入援臺城城陷

還合肥範令之橫下援未及至範薨之橫乃還時潯陽王

大心在江州範副梅思立密要大心襲湓城之橫斬思立

而拒大心大心以州降於侯景江州遂陷

陳武帝與齊軍戰於幕府山命侯安都自白下橫擊其後大  
敗之以功改封西江縣公仍督水軍出豫章助豫州刺史  
周文育討蕭勃安都未至文育已斬勃擒其將歐陽頹傅  
秦等惟孝頃與勃子孜猶於豫章之石頭作兩城孝頃與  
孜各據其一又多設船艦夾水而陣安都至乃啣枚夜燒  
其艦文育率水軍安都領步騎登岸結陣孝頃俄斷後路

安都乃令軍士監柵引營漸進頻致克獲攷乃降

李遷仕之據大臯遣其將軍杜平虜入瀨石魚梁作城武帝

命文育擊之平虜棄城走文育據其城遷仕聞平虜敗自

將以攻文育文育與戰遷仕稍却相持未解會武帝遣杜

僧明來援別破遷仕水軍遷仕衆潰不敢過大臯直走新

淦遷仕又與劉孝尚謀阻義軍武帝遣文育與侯安邦杜

僧明徐度杜稜築城於白口拒之文育頃出與戰遂擒遷

仕武帝發自南康遣文育將兵五千開通江路侯景將王

伯醜據豫章文育擊走之遂據其城累功封東遷縣侯武

帝以侯景據江州命文育討之時新吳同立余孝頃舉

兵應蕭勃遣其弟孝勵守郡城自出豫章據於石頭勃使

其子攷將兵與孝頃相會又遣其別將歐陽頔頓軍苦竹

灘傳泰據壘口城以拒官軍文育潛軍襲之仍於豫章立

柵據其中間築城饗士賊徒大駭歐陽頔仍退入泥溪作

城自守文育襲頔擒之於是盛陳兵甲與頔乘舟而宴以

巡傳泰城下因攻泰克之蕭勃在南康聞之衆皆股慄其

將譚世遠斬勃欲降世遠軍主夏侯明徹持勃首以降蕭

攷余孝頃猶據石頭城帝遣侯安邦助文育攻之攷降文

育孝頃退走新吳廣州平文育還豫章以功授開府儀同

三司

高祖武皇帝監始興郡事時蔡路養起兵據南康蕭勃遣腹  
心譚世遠爲曲江令與路養相結同遏義軍大寶元年正  
月帝發始興次大庾嶺大破路養軍帝爲江州刺史時寧  
都人劉藹等資高州刺史李遷仕舟艦兵仗將襲南康帝  
遣杜僧明等據白口禦之二年僧明擒遷仕送南康斬之  
承制授江州刺史帝發南康瀨石舊有二十四灘灘多巨  
石行旅以爲難帝之發水暴起數丈三百里間巨石皆沒  
進軍頓西昌時遣王僧辯督衆軍討侯景次湓城帝率杜  
僧明等合三萬將會焉時西軍乏食帝先計軍糧五十萬  
石至是分三十萬石以資之仍頓巴丘會侯景廢簡文立  
豫章嗣王棟帝帥師發自豫章二月次桑落洲時僧辯已  
發湓城會帝於白茅灣乃登岸結壇刑牲盟約進次大雷  
武帝受禪樊毅與弟猛舉兵應王琳琳敗奔齊及陳永定元  
年周文育等敗於沌口爲王琳所獲琳乘勝將事南中諸  
郡遣猛與李孝欽等將兵攻豫章進逼周迪軍敗爲迪所  
執尋遁歸王琳琳敗還朝

隋大業十二年冬十月鄱陽賊帥操師乞自稱元興王建元  
始興攻陷豫章郡以其鄉人林士弘爲大將軍詔治書侍  
御史劉子翊將兵討之師乞中流矢死士弘代統其衆與  
子翊戰於彭蠡湖子翊敗死士弘兵大振至十餘萬人十

二月壬辰士弘自稱皇帝國號楚建元太平遂取九江臨川南康宜春等郡豪傑爭殺隋守令以郡縣應之其地北自九江南及番禺皆為所有

乙巳賊帥張善安襲陷廬江郡因渡江歸林士弘於豫章士弘疑之營於南塘上善安恨之襲破士弘焚其郭郭而去士弘徙居南康蕭銑遣其將蘇胡兒襲豫章克之士弘退保餘干

**唐**癸未安撫使李大亮誘張善安執之大亮擊善安於洪州與善安隔水而陳遙相與語大亮諭以禍福善安曰善安初無反心正為將士所誤欲降又恐不免大亮曰張總管有降心則與我一家耳因單騎渡水入其陳與善安執手共語示無猜間善安大悅遂許之降

丁酉永王璘反奔揚子李成式將趙侃等濟江至新豐璘使子瑒及其將高仙琦將兵擊之侃等逆戰射瑒中肩璘兵遂潰璘與仙琦收餘衆南奔鄱陽收庫物甲兵欲南奔嶺表江西采訪使皇甫侁遣兵追討擒之於傳舍瑒亦死於亂兵

冬十月辛亥以湖南觀察使曹王臯為江南西道節度使臯至洪州悉集將佐簡閱其才得牙將伊慎王錡等擢為大將引荆襄判官許孟容置幕府慎兗州人孟容長安人也

慎常從李希烈討梁崇義希烈愛其才欲留之慎逃歸希烈聞臯用慎恐為已患遺慎七屬甲詐為復書墜之境上上聞之遣中使即軍中斬慎臯為之論雪未報會江賊三千餘眾入寇臯遣慎擊賊自贖慎擊破之斬首數百級而還由是得免

秋七月庚辰以虔州刺史趙昌為安南都護羣蠻遂安

乙丑制削李錡官爵及屬籍以淮南節度使王錡統諸道兵為招討處置使徵宣武義寧武昌兵并淮南宣歙兵俱出宣州江西兵出信州浙東兵出杭州以討之

大中九年六月丙申江西軍亂都將毛鶴逐觀察使鄭憲

冬十月上以光祿卿韋宙父丹有惠政於江西以宙為江西觀察使發鄰道兵以討毛鶴

十二月韋宙奏克洪州斬毛鶴及其黨五百餘人宙過襄州徐商遣都將韓季友帥捕道將從行宙至江州季友請夜帥其眾自陸道間行比明至洪州州人不知即日討平之宙奏留捕盜將二百人於江西以季友為都虞侯

咸通六年夏四月揚收建議以蠻寇積年未平兩河兵戍嶺南冒瘴霧物故者什六七請於江西積粟募強弩三萬人以應接嶺南道近便仍建節以重其權從之五月辛丑置鎮南軍於洪州

乾符三年二月勅福建江西湖南諸道觀察刺史皆訓練士卒又令天下鄉村各制弓刀鼓板以備羣盜

四年夏四月賊帥柳彥璋剽掠江西

五年三月王仙芝餘黨王重隱陷洪州江西觀察使高湘奔湖口賊轉掠湖南別將曹思雄掠宣潤詔曾元裕楊復光引兵救宣潤

黃巢引兵渡江攻陷虔信吉饒等州

曹師雄寇湖州鎮海節度使裴璩遣兵擊破之王重隱死其將徐唐莒據洪州

饒州將彭幼璋合義營兵克復饒州

中和元年十二月江西將閔勗戍湖南還過潭州逐觀察使李裕自爲留後

二年五月以湖南觀察使閔勗權充鎮南節度使勗屢求於湖南建節朝廷恐諸道觀察使效之不許先是王仙芝寇掠江西高安人鍾傳聚蠻獠依山爲堡衆至萬人仙芝陷撫州而不能守傳入據之詔卽以爲刺史至是又逐江西觀察使高茂卿據洪州朝廷以勗本江西牙將故復置鎮南軍使勗領之若傳不受代令勗因而討之勗知朝廷意欲鬪二盜使相斃辭不行

秋七月己巳以鍾傳爲江西觀察使從高駢之請也傳旣去



撫州南城人危全諷復據之又遣其弟仔倡據信州

光啓元年春正月南康賊帥盧光稠陷虔州自稱刺史以其

里人譚全播為謀主秦宗權責租賦於光州刺史王緒緒

不能給宗權怒發兵擊之緒懼悉舉光壽兵五千人驅吏

民渡江以劉行全為前鋒轉掠江洪虔州是月陷汀漳二

州然皆不能守也後緒以猜忌被廢乃推王潮為觀察使

以王審知為副使

三年冬十二月饒州刺史陳儒陷衢州

文德元年秋八月楊行密畏孫儒之逼欲輕兵襲洪州袁襲

曰鍾傳定江西已久兵強食足未易圖也乃免馬殷與劉

建鋒孫儒合攻行密儒戰敗死殷轉攻豫章略虔吉有衆

數萬

景福元年夏五月楊行密屢敗孫儒斬首傳京師其將劉建

鋒馬殷收餘衆七千南走洪州推建鋒為帥殷為先鋒指

揮使以行軍司馬張佶為謀主比至江西衆十餘萬

天復元年十二月江西節度使鍾傳將兵圍撫州刺史危全

諷失火燒其城士民謹驚諸將請急攻之傳曰乘人之危

非仁也乃祝曰全諷之罪無為害民火尋止全諷聞之謝

罪聽命以女妻傳子匡時

天祐三年四月江西鍾傳卒其子匡時代立傳養子延規怨

不得立以兵攻匡時楊渥遣秦裴率兵攻之

渥字承天行密長子也

九月克洪州執匡時及其司馬陳象以歸斬象於市赦匡時以秦裴為江西制置使

秋七月秦裴至洪州軍於蓼洲諸將請阻水立寨裴不從鍾

匡時果遣其將劉楚據之諸將以咎裴裴曰匡時驍將獨楚一人耳若率眾守城不可猝拔吾故以要害誘致之耳

未幾裴破寨執楚遂圍洪州饒州刺史唐寶請降

五月楚王殷遣兵會吉州刺史彭玕攻洪州不克

六月撫州危全諷叛攻洪州袁州彭彥章吉州彭玕信州危

仔倡皆起兵叛楊隆演召嚴可求問誰可用者可求薦周

本本乃請兵七千人戰於象牙潭敗之

李景通破虔州妖賊張遇賢遇賢復取虔州遂襲南康節度

使賈浩不能禦遇賢據白雲洞有眾十餘萬景通遣洪州

營屯虞候嚴思通事邊鎬等率兵攻之遂執遇賢

宋太祖九年曹翰克池州金陵江南州郡皆降獨江州指揮

使胡則牙將宋德明殺刺史謝彥實集眾據城固守曹翰

圍之凡四月餘則力屈被執翰殺之遂拔江州因縱兵悉

取資財而屠其民略金帛以億計偽言欲致廬山東林寺

鐵羅漢像五百於京師因調巨艦百艘載所得以歸

續太祖時王師問罪金陵王明帥師入豫章或勸以城違期

不下當盡屠之明心不然繆與衆約曰吾入城觀變汝等視吾鞭之上下為處分鞭到卽如令否則不可妄戮一人翌日入城竟舉鞭以示城於是獲全人甚德之

太平興國中太宗命楊允恭為廣連都巡檢使允恭因部運入奏海賊禍諸州并以海鹽盜入庾嶺北大為民患請建大庾縣為南安軍以節制之復奏虔州諸峒賊五千餘人據嶺峒出入江上允恭集水軍造輕舩俟盜出沒掩殺之賊衆驚潰因禦賊功命督江南水運至臨江軍擇驍將卒擊輕舟俟江賊所止悉梟其首自是江路無剽掠之患

皇祐四年七月儂智高陷韶州九月以孫沔為江西路安撫使以便宜從事沔請益發騎兵且增選偏裨二十八人求武庫精甲五千發兵七百餘人由洪州歷臨吉虔州至大庾立防禦操練之法使賊不得度嶺

高宗建炎三年十月金人濟江知江州韓杞棄城遁金人自大冶縣趨洪州十一月太后退保虔州江西制置使王子獻棄洪州走丁巳金人陷臨江軍守臣吳將之走金人陷洪州權州事李積中以城降袁撫二州守臣王仲山王仲嶷皆降諸州悉陷

劉光世屯九江遣王德平信州妖賊王念經行次饒州會賊劉文舜圍城德引兵赴之文舜請降德納而誅之自餘不

戮一人乃謂諸校曰念經聞吾軍留必不為備遂倍道而趨一鼓擒之

**續**劉光世當隆祐太后在南昌議者謂金人自蘄黃渡江陸行二百里可至命光世移屯江州為屏蔽光世既至日置酒高會金人自黃州渡江凡三日無知者比金人至遂遁太后退保虔州馮楸貽書光世言賊深入最兵家之忌進則距山退則背江百無一利而敢如此橫行者以前無抗拒後無襲逐也太尉儻選精兵自將來洪而開一路令歸伏兵掩之可使匹馬不還光世不能用

紹興元年辛亥二月李成叛呂頤浩駐軍彭蠡以守其境張俊岳飛密為定計俊急趨南昌與賊夾江而營飛請自為先鋒楊沂中由上游徑絕生米渡出賊不意俊復筠州臨江軍馬進走江州俊追殺之成遂遁

賊帥張琪自徽犯饒州有衆五萬呂頤浩自左蠡班師命其將閻臯姚端崔邦弼列陣以待琪犯臯軍臯力戰端邦弼兩軍夾擊大破之時韓世忠平閩寇旋師永嘉若將就休息者忽由虔信徑至豫章建營江濱數十里湖南賊曹成不虞其至大驚以其衆降

紹興五年李綱辟知永豐待虔州賊大小王寇吉水新淦朝廷方遣兵屯州縣李諤與其將張宣楊綏謀邀擊賊會有

王宣贊兵與張宣合遂破賊於吉水桑村間

紹興二十二年七月虔州軍卒齊述殺統制吳進同統領馬  
晟據州叛八月遣鄂州都統田師中發兵同江西安撫司  
張澄遊奕軍統制李耕左翼軍統制陳敏相繼討之就命  
李耕知虔州李耕入虔州盡誅叛兵虔州平

淳熙間王居安知隆興府李元礪陳廷佐倡亂撤永新撤龍  
泉江西列城皆震居安與督戰於黃山賊始懼走

嘉定間陳韓知隆興府贛寇陳三槍作亂出沒江西閩廣所  
至屠殘詔韓節制三路捕寇軍馬兼知贛州三槍就擒

嘉定三年六月池州副都統許俊江州副都統劉元鼎與賊  
李元礪戰皆不利十二月湖南賊羅世傳縛李元礪以降  
峒寇悉平明年李元礪伏誅

續嘉熙間江西峒丁反吉州萬安宰黃炳鳩兵守備一日五  
更報寇且至炳亟遣卒迎敵衆曰空腹奈何炳曰第行飯  
卽至矣率吏輩携食桶沿市呼曰知縣買飯時晨炊方熟  
民利其厚值罄金與之士卒皆飽一戰破寇後論功擢守  
臨川兼庾節

開慶初元兵自潭攻臨江時制置使徐敏子屯兵隆興不進  
知臨江軍陳元桂登城督戰死之

景定元年三月大元師北還江西湖南帥司言元兵破瑞州

臨江軍城興國壽昌洪撫全永諸郡民皆被兵甲寅詔臨江守臣陳元桂舉兵備禦元桂築城備守勵兵力疾篤戰拒之

度宗時有吳浚聚兵於廣昌取南豐宜黃寧都三縣翟國秀傳卓亦聚兵民多應之命文天祥為同都督七月丁酉進兵南劍州欲取江西是月吳浚兵敗於南豐翟國秀聞兵至遂引還傳卓兵敗詣江西元帥府降

詔以趙縉為江西制置使進兵邵武謝枋得為江東制置使進兵饒州吳浚為江西招諭使分道出師興復帝室

咸淳間潮陽法曹聞元兵薄蕭灘守倅驚走孟濟與都統丁應明鼓於門若將應之兵遂越境去已而湖北潰卒與廣西勤王師格殺城南民駭亂孟濟往諭之皆感泣解散制司以聞差充清江令未幾潭州陷臨江被兵守滕巖瞻出奔孟濟死之

咸淳十年密祐為江西都統是冬元相伯顏將大兵東下高世傑荆口兵盡潰半入江西江西制置使萬石招集之且募寧都廣昌劍南義兵千人盡以屬祐十一月大兵至隆興府劉槃嬰城自守萬石移治撫州元帥張榮實呂師夔進逼撫州祐率眾進至龍馬坪自辰戰至日昃眾皆死祐揮雙刀斫圍南走渡橋馬驚被執而死

咸淳十一年起唐震知饒州時興國南康江州諸郡皆已歸附大兵畧饒饒守兵止千八百人震發民城守

德祐元年呂師夔提舉江州興國軍請募兵以禦元詔與知州錢真孫同募至是賈似道承制召為督府參軍調遣師

夔不受命與知六安軍曹明俱迎降於江州

元兵至臨江軍民盡去知軍鮑廉死之張世傑將兵入衛臨

安饒州復取之其將謝元王海李旺袁恩呂再興皆戰死

江西提刑文天祥起兵勤王丙寅以天祥為江西安撫使

知贛州

文天祥知贛州江上報急詔天下勤王天祥捧詔涕泣使陳

繼周發郡中豪傑并結深洞蠻使方興召吉州兵諸豪傑

皆應天祥遣參謀趙時賞諮議趙孟榮取寧都參將吳浚

取雩都劉洙蕭明哲皆自江西起兵來會郡邑復其半臨

洪諸郡皆送款

元兵攻宋甘陵人趙寵偉以書謁元帥宋都解於軍中俾以

兵略地臨江至吉州宋主將管忠節悉眾出戰寵偉敗之

知州周天驥以城降宋都解嘉寵偉有功署為吉州參佐

官

丙戌元兵徇江州知壽昌軍胡夢麟寓治江州知安慶府范

文虎以酒饌如江州迎師

元將伯顏下九江兵三道南伐知隆興事吳益棄城走元兵乘勝攻臨江知臨江軍鮑廉力戰被執死之

至元十二年李恒徙鎮常德以扼湖南之衝俄有詔分三道出師以恒為左副都元帥從都元帥遜都台出江西九月開府於江州師次建昌擒都統熊 遂圍隆興轉運使劉槃請降恒逆其詐密為之備槃果以銳兵至恒擊敗之殺獲殆盡槃乃降下撫瑞建昌臨江

十四年春車駕幸上都命所統軍三百赴上都壬午墮吉撫二州城隆興濱江姑存之

十四年以邨順為隆興管軍萬戶討贛州崖石寨太平巖諸賊有功十七年陞鎮國上將軍都元帥鎮隆興

本萬戶府事賜銀印吉贛盜起行省遷元帥府以鎮之二十三年佩元降虎符為歸德萬戶鎮守吉安諸郡未幾統領江西各萬戶集兵七千戍廣東

十四年宋丞相陳宜中及其大將張世傑立益王焜於閩中郡縣豪傑爭起兵應之李恒遣將破吳浚兵於南豐世傑遣都統張文虎與浚合兵十萬期必復建昌恒復遣將敗之兜港浚走從文天祥於瑞金又破之天祥走汀州遣鎮撫孔遵之并破趙孟深軍取汀州或言天祥墳墓在吉州者若遣兵伐之則必下矣恒曰王師討不服耳豈有發人



墳墓之理乃分兵援贛自率精兵潛至興國天祥走追至  
定坑獲其妻女擒招討使趙時賞以下二十餘人降其衆  
二十萬

至元十六年張弘略遷江西宣慰使會饒州盜起犯都昌弘  
略以爲饒雖屬江東與南康止隔一湖此寇不滅則吾境  
必有相煽而起者乃使人直擣其穴生縛賊酋磔於市餘  
黨潰散下令曰不操兵者皆爲平民餘無所問

至元十七年安仁劇賊蔡福一叛明威將軍齊秉節時鎮饒  
州與有司會兵討之擒福一餘黨悉平

二十年元魯台懷遠大將軍江西行省命討武寧叛賊董琦  
平之改授虎符江州萬戶府達魯花赤二十四年移鎮潮  
州文惠羅半天等嘯聚江西行樞密院檄討之鎮兵破賊  
斬賊首羅大老李尊長獲其僞銀印三枚於軍

元明善爲江西左丞會贛州賊劉貴反明善選士將兵討之  
擒賊三百人明善議緩誅得全活者又三百人將佐白  
宜多戮俘獲及尸一切死者以張軍聲明善固爭以爲王  
者之師恭行天罰小寇陸梁戮其渠魁可耳民何辜焉旣  
入得賊所書贛吉民丁十萬於籍者有司喜欲滋蔓爲功  
明善火其籍以滅跡二郡遂安

元貞二年冬十月贛州民劉六十聚衆至萬餘建立名號朝

廷遣江西行省左丞董士選命將討之觀望退縮賊勢益盛士選請自往進至興國距其營不百里命將校分兵守地悉置激亂之人於法復誅奸民之為囊橐者於是民爭出自效數日劉六十就擒餘眾悉散

延祐元年贛州民蔡五九等聚眾起兵寇汀漳撫吉等路陷寧化樂安臨川雩都等處皆據之稱王建號詔遣張驢討之擒斬五九餘黨悉平

徐壽輝攻江州總管李黼與之戰大敗壽輝黼曰賊不利於險必以舟薄我壽輝果以舟至黼發火箭射之焚溺無算壽輝守孤城而賊勢益熾力不能敵黼乃揮劍叱曰殺我母殺百姓賊殺之州民哭聲震天

至正十年慶童遷平章行省江浙適時承平盜起海瀕已而延蔓於江浙江東之饒信徽宣鉛山廣信所在不守慶童分遣寮佐往督師旅以次克復

續十一年辛卯十一月斬黃紅巾蔓延江西新建土寇鄧南二由斬黃鶴鄉乘勢聚眾往攻瑞州守禦官軍出城迎捕行省遣萬戶張妥因領兵次烏山夾攻擒獲鄧南二誅之

續十二年春斬黃有稱鄒元帥者由湖廣九江率眾水路來攻隆興圍城五十四日時平章道童左丞章伯顏郎中普顏不花廉訪僉事鎖魯灘并力固守官軍雖寡弱幸民之

敢勇者赴義死戰老弱亦登城運石行饁適臨江楊萬戶率義兵來援省臣命駐撫州門與城中接勢翌日楊以小舟自城南順流而下城中義兵亦自新城門小渠中出龍沙溯流而上合戰無虛日屢獲其巨艦輜重賊不能支夕盡遁去

十二年詔星吉守江州時江州已陷趙普勝周驢等據池陽太平諸郡號百萬星吉募兵三千人遂進復湖口縣克江州留兵守之命王惟恭柵小孤星吉自據鄱陽綴江西要衝以圖恢復日久援不至賊乘大艦來攻星吉率兵力戰衆死且盡星吉猶堅坐不動中流矢而仆賊昇至密室乃蘇羅拜饋食吉斥之凡七日乃自力而起北向再拜曰臣力竭矣遂絕

**續**三月紅巾蕭鄭二百戶與新塘稱塘主羅志名者立寨閩三月二十一日義士夏正卿譚則賢等率義兵五千人討之不克敗走殺溺一千餘人正卿死之而蕭鄭亦遁去又史普清者稱元帥率蘄黃之衆數百自奉新抵新建驅脇鄉民據新塘復立寨土寇喻謙可屈祥喻昇余玉等佐之故家大族殘滅殆盡鄒既敗走行省屢遣朱千戶領兵討之竟不能克義士夏益卿熊君佐程彥德等不敢入惟駐生米章家渡以爲郡城西障時阿都赤招集義兵屯大塘

嶺以過興國建昌往來之衝以故西岸之紅巾不得近城  
至秋鄒復遣其黨自興國由武寧奉新豐城入南昌之境  
勢欲攻城義士黃季中劉仲昇率義兵接戰勝之故東南  
之寇不得復至城下維時藩府雖鞏固而四郊皆寇壘也  
十二年賊陷湖廣普顏不花進兵往江州至石頭渡遇賊戰  
敗道童聞之恐與伯顏定守城之計後數日道童始自南  
昌民家來歸遂議分門各守以備敵三月賊衆來圍城城  
中置各廂官及各巷長晝夜堅守衆心翕然而道童素惜  
民能任人有功者必賞無功者不加罪故衆樂為之用賊  
圍城凡兩月而民無雜志道童密召死士數千人面塗以  
青額抹黃布衣黃衣為前鋒又別選精銳數千為中軍而  
募助戰者殿後命萬戶張妥同卜魯哈及領之夜半開門  
伏兵柵下黎明鉦鼓大震同憤擊賊驚以為神敗走遂乘  
勝擣其營

十二年亦憐赤班移江西行省左丞相於是妖寇由蘄黃陷  
饒州饒之屬邑安仁與隆興相接境其民皆相挺為亂亦  
憐赤班道出安仁因駐兵招之來者厚賞賚不從者命子  
哈藍朶兒與江西左丞火你赤等乘高縱火攻敗之餘千  
久為盜區至是皆效順

十二年妖寇自淮右延蔓及江東西詔浙江行省叅知政事

蘇民爵總兵於饒信所克復者一路六縣其方略之密節制之嚴雖老將宿帥不能過之

續

十三年癸巳夏丞相亦憐赤班左丞火你赤統北軍自廣信來從進賢循至龍興未幾丞相病卒左丞統北軍及義兵自南昌復豐城復臨江復瑞州轉兵攻新建之新塘寨史普清敗走率其黨喻謙可等驅新塘之眾仍據奉新為巢穴數年之間剽掠新建之境百里為墟

十四年時江南兵起且五年特詔授江西肅政廉訪使兼江西行省叅政火你赤兵部尚書招討江西諸郡得便宜行事

事官八月廷兵力不給既受命至江南即召募民兵由浙

入閩至江西境建昌界招安新城孫塔檣殄李三道路既

通乃進攻南豐渠魁鄭天瑞遁鄭原自刎死十六年調檢

校章廸率本部兵與黃昭夾攻撫州剿殺賊寇胡志學進

兵復宜黃崇仁於是建撫兩郡悉平

至正間魏中立為饒州路總管黃州寇徐壽輝遣將攻饒州中立力戰不克被執壽輝欲降之中立不屈罵不絕口剖股而死

至正間于大本為信州路總管賊犯信州大本以土兵備禦城破被執至斡水見賊偽主釋縛命以官大本痛罵不屈遂遇害

至正間梁克中為吉州路總管四境盜起克中即出鎮於郡東大洲上備壕監柵為壘益募丁壯置舟師節制屬縣義兵郡賴以安

本朝

續戊戌年偽漢陳友諒黨熊天瑞陷贛州遣指揮王璵據南安

已亥年十一月陳友諒襲其主徐壽輝殺其左右居之于江州自稱漢王

庚子年六月胡大海取信州先是偽漢傾國入寇

高帝命大海出兵檇信州以牽制之大海率師靈溪城中步騎數千出迎戰擊敗之督兵攻城守者不能支衆潰遂克

之改信州為廣信府以大海子德濟為行樞密同僉守之七月故徐壽輝將鄱陽院判于光左丞余椿擊走偽漢將辛同知取饒州遂以其城來附

上命鄧愈獨鎮之饒濱鄱陽湖陳友諒數遣舟師來攻城愈與于光等連營以拒之屢殲其衆賊兵乃退

續是年龍泉寇偽東周彭時中遣其黨段九據上猶尋為偽漢所戮

辛丑年六月偽漢將李明道率兵五萬寇廣信守將胡德濟以兵少閉城固守遣人求援於父胡大海即率師由靈溪

以進德濟聞援至乃引兵出城與大海夾擊賊兵大破之擒明道及宣慰王漢二并士卒千餘人獲戰馬器械甚衆上釋明道及漢二仍授以官因得友諒虛實命爲鄉導以取江西友諒建昌守將王溥漢二兄也命漢二招溥使歸附八月

上親征陳友諒督徐達等諸將率舟師乘風溯流而上劉基以爲宜徑拔江州傾其巢穴

上從之遂悉師西上長驅過小孤友諒將丁普郎迎降師徑抵江州距江州五里許友諒始知之以爲神兵自天而下倉皇挈其妻子夜奔武昌我師遂克江州遣使招諭江西諸郡偽漢江西行省丞相胡廷瑞守南昌見江州已破遣

其部將鄭仁傑詣軍門約降請禁止若干事

上初有難意劉基自後踢所坐胡床

上悟許之

偽漢餘千守將吳宏建昌守將王溥袁州守將歐普祥皆遣使請降

命趙德勝廖永忠等分兵攻下瑞州臨江吉安諸郡

鄧愈領兵襲浮梁偽漢叅政侯邦佐棄城遁遂取樂平擊敗偽漢蕭總管五千餘衆擒萬戶彭壽等六十八人饒州之境悉定十月鄧愈駐兵於臨川之平塘時鄧克明據撫州

遣使通款而實無獻城之意愈知其情捲甲夜趨比旦入城克明單騎遁

十一月廉茂才蔡遷等敗偽漢八陣指揮遂取瑞昌縣

壬寅年正月

上幸南昌胡廷瑞率其副將偽平章祝宗同僉廉泰等迎謁

建昌王溥餘干吳宏袁州歐普祥黃彬俱率眾來見寧州

陳龍及吉安孫本立曾萬中皆來降以鄧愈為江西行中

書省叅知政事鎮南昌

四月江西降將祝宗廉泰叛回據南昌知府葉琛迎戰於市

死之鄧愈出走徐達兵至湖廣沌口聞變旋師討之宗泰

等敗走南昌復定

上命大都督朱文正統元帥趙德勝薛顯等同叅政鄧愈鎮

之偽漢八陣指揮餘黨建柵南昌之西山十二月趙德勝

孫興祖等攻敗之俘斬三千餘人

癸卯年四月偽漢陳友諒自將圍南昌時友諒大作戰艦悉

其所有兵號六十萬空國而來是月壬戌乘江漲直抵城

下其氣銳甚用雲梯百道進攻晝夜不息友諒親督促之

攻城壞三千餘丈城中且戰且築城復完友諒盡攻擊之

術而城中備禦隨方應之殺傷甚眾於是院判李繼先元

帥牛海龍趙國旺等皆戰死友諒復分兵攻陷臨江吉安



以其所獲吉安守將劉齊朱華臨江同知趙天麟等拘於城下文正等不為動六月辛亥趙德勝巡城至東門敵發蹶張弩中其腰臂箭深入六寸重傷而死朱文正乃遣千戶張子明赴建康告急于明取東湖小漁舟夜從水關潛出越石頭口夜行晝止半月始達建康

上曰汝歸語文正等但堅守一月吾當自取之不足慮也子明還至湖口為友諒兵所執友諒謂曰若能誘城降且得富貴子明許之至城下呼曰我已見主上令諸公堅守大軍且至友諒怒攢槊刺殺之文正等守益堅

七月

上命諸將解廬州之圍親督舟師三十萬往援南昌進次湖口是月丙戌友諒始解圍東出鄱陽以迎我師丁亥遇於康郎山戊子合戰

上分舟師為十二屯徐達常遇春等諸將分擊敗其前軍復乘風縱火焚寇舟二十餘艘軍威大振友諒驍將張定邊奮前欲犯

上舟舟適膠沙常遇春傍射中定邊定邊舟始退俞通海來援舟邊水驟湧

上舟遂脫明日巳丑

上親布陣復與友諒戰命常遇春諸將分調網船載葦荻置

火藥其中至晡時東北風起乘風縱火焚其戰艦數百艘  
煙焰漲天十里之間湖盡赤友諒弟友仁友貴等皆死又  
明日庚寅永忠等復以六舟深入搏擊之敵聯大艦撓刀  
拒戰我師望六舟無所見意其已陷沒有頃六舟飄颻而  
出旋繞敵船勢如遊龍我師見之勇氣愈倍合戰益力聲  
振山海敵兵大敗永忠等還辛卯復聯舟大戰自辰至午  
敵兵復大敗友諒欲退保鞋山我師先至罌子口橫截湖  
面邀其歸路友諒不得出是夕我舟渡淺泊於左蠡與友  
諒相持者三日劉基亦密言於

上清穆軍胡口期以金木相犯日決勝

上從之八月八日我舟入江駐南潮甯水陸結營列柵江南  
北岸置火舟火筏中流戒嚴以俟敵舟不敢出糧且盡二  
十七日敵計窮冒死突出繞江下流欲由禁江遁回  
上麾諸軍追擊復以火舟火筏衝之敵舟散走追奔數十里  
力戰自辰至酉友諒中流矢死

甲辰年四月時偽漢將熊天瑞尚竊據贛州未下

上命鄧愈總兵往討既而復命常遇春總兵陸仲亨為副討  
之八月愈與遇春等合兵平臨江之沙坑麻嶺十洞牛陂  
山寨遂進攻贛州圍之

乙巳年正月熊天瑞被圍日久力不能支乃出降贛州平其

所統南安南雄韶州諸郡皆下 都督朱文正遣叅政何文輝指揮薛顯討新淦鄧仲濂斬之擢薛顯為江西行省叅政

續洪武十八年乙丑廣賊周三官謝仕真結黨倡亂一時無賴之徒揭竿嘯聚至萬餘人龍南信豐等處大被劫掠獨獠殊甚十九年遣統兵官尹和討平之

續弘治乙卯冬十月汀漳盜王魁蔡郎綱等流入信豐竹篙嶺龍南象塘堡大肆劫掠義民廖思閏老人陳受統率家屬擊敗之時思閏受死於陣遂督官兵勦殺餘黨悉平

續正德辛未山谷賊首張番壇李四仔鍾聰劉隆黃鑛等聚徒數千流劫鄉村攻陷石城萬安建寧寧化諸縣支解平民捉擄官吏僭號稱王都御史周南來撫四省邊徼相機勦捕江西兵從安遠入攻破巢穴擒斬賊首何積欽羅得清黃璘等廣東兵從程鄉入擒斬賊首李四仔張番壇等福建兵從武平入擒斬賊首謝得珠劉隆鍾章等獲賊仗甚夥而大帽山巢漸次平伏奏

聞頒賞有差

正德六年正月己卯江西盜起召守制右都御史陳金總制江西等處軍務以右副都御史俞諫提督軍務發兵征之先是江西諸郡盜賊蜂起贛賊犯新淦執叅政趙士賢靖

安賊據越王嶺碼碯寨華林賊破瑞州府既而撫州東鄉  
饒州姚源洞等處賊亦作亂金等奏調廣西田州東蘭等  
處狼兵共征之

六年五月己巳河南盜乘舟入湖廣由應山破雲夢掠黃州  
都指揮張埴追敗之乃趨江西掠星子縣都指揮趙鉞敗  
之於左蠡

六年九月己巳廣東福州流賊三千餘人入江西永豐縣知  
縣朱璉逃去遂破樂安新淦知縣申惠等被執都御史陳  
金以聞令趣調兩廣土兵分道剿捕

七年五月甲寅江西撫州東鄉賊平初賊王珏五徐卿三等  
聚萬餘人作亂陳金調兩廣目兵及漢達官軍討之令參  
議徐蕃都指揮陸潮等屯母城僉事高賓都指揮王爵等  
屯黎虛僉事李嘉言都指揮楊懋屯野塘副總兵張勇總  
統官軍土官岑塗岑猛統目兵分道並進敗賊於熟塘再  
克於南壕復連捷於赤岸蔭嶺前後斬首萬餘級俘七百  
五十餘人破二百六十五柵事聞皆陞賞姚源賊殷勇十  
洪瑞七等構亂猖獗金受命總制募鄉兵得五六萬人令  
叅政董朴軍餘千吳廷舉軍安仁僉事高賓軍貴溪鄭宣  
軍樂平都指揮許時軍鄱陽而布政使任漢統之據山立  
寨分守要害賊出輒追其歸間發兵禱其巢穴俘斬千餘

人殷勇寸重創死已而勇以廣西目兵至毒弩蹶張所向破竹俘斬又四千餘人金喜以功在頃刻乃與諸道領兵官置酒高會賊覘知諸要害皆無守者乃悉所有賂土官因兵懈乘夜遁去時賊不食已三日轉掠衢徽間廷舉以安仁民兵及目兵追及於弋陽目兵所在攘掠居民遮訴皆不省由是將驕卒悍上下解體金乃倡招撫立縣之議賊欲款師偽降而攻剽如故金遂以賊平聞請設東鄉萬年二縣

八年五月癸巳姚源賊反王浩八等屯開化都指揮白弘叅將李隆僉事諸州都督軍江洪戰敗弘洪被執賊踰濠嶺遷還江西德興屯於煖水欲聽撫且以弘洪為質復執叅政吳廷舉六月乙卯建昌千戶鄧俊追賊王浩八於七公鎮斬獲甚衆會暴雨收兵盜自山突出殺俊遂奔裴源建營十里都御史俞諫與李銳等議遣按察司王秩軍方家墩副使胡世寧僉事高賓各據其山岡叅政吳廷舉軍武山石斷其歸路叅將李隆指揮賈鑑率大同及處州兵乘兩夜潛出賊不意遂大破之俘斬以千計浩八易服匿深山中其黨翁亨四誘擒之時賊黨尚衆有司急功仍招之越兩月而變復作

八年十月乙巳初萬年縣賊王重七等陽聽招撫實懷異志

雖設縣分司以羈縻之賊視官府若無者而所置吏胥又多賊黨以故官府動息必聞兵備副使李情復用刑嚴賊益欲叛八月殺縣丞馬環主簿冬禎典史孔卓於菱塘縱火燬公私廨宇殆盡遂殺情及指揮通判千戶等官丁未江西東鄉縣聽撫賊艾茹七樂庚一假馬三等復判劫掠如故衆至二千餘詔俞諫等分路討擒之

十年七月乙未江西賊徐九齡嘯聚建昌縣之醴源負故劫掠出沒江湖間踰三十年斬黃德安鄱陽湖口九江咸被其毒至是巡撫都御史俞諫等督兵討之豐城知縣吳嘉聰率衆先登破袋嶺擒其從顏曰和等二十一人餘衝高安主簿袁瑤率兵遏之賊敗走瑤亦戰死九齡急引衆冒雨夜遁出完岡兵備副使宗璽扼之於青頭岡斬九齡及其黨醴源遂平

十二年八月庚申江西大庾縣賊陳曰能等與上猶洎頭諸賊盤據山峒屢出剽掠攻南康勢愈猖獗都御史王守仁督兵備副使楊璋等潛師以入乘夜縱火破賊巢十九處擒曰能斬獲五百六十餘人

十三年七月江西廣東湖廣之交溪峒阻深江西上猶等縣峯賊謝志珊等據橫水桶岡諸巢廣東龍川縣賊池仲容等據三泖頭諸巢與猺賊龔福全等聯絡出攻剽勢甚猖

獬都御史王守仁受命提督遂先攻大庾賊巢潛兵入險  
乘夜縱火我師大捷志珊攻南安府城知府李敷等敗之  
於小梅關前後斬獲賊九百六十餘級既而進攻橫水守  
仁自率親兵進屯近地堅壁不戰潛遣精兵卷旗篝火出  
賊背登山火光四起呼聲動天地賊惶駭大潰敗移師桶  
岡偽招之賊持議未決而我兵已度險矣乘勝奮擊破巢  
穴八十餘斬獲二千八百有奇會湖廣兵逐福全殘黨千  
餘人突至復邀之擒斬且盡始守仁慮仲容助橫水賊因  
撫諭以離之至是大享將士聲言罷兵仲容部下稍稍來  
降春正月以計誘執仲容復督兵急攻其巢先設伏及賊  
潰四出遇伏兵皆就擒逾月班師是役又破賊巢二十八  
斬獲二千有奇三道積年遺寇於是悉平

十四年六月丙子寧王宸濠反巡撫江西都御史孫燧按察  
司副使許逵死之宸濠陰蓄異志自正德以來驕蹇不法  
會朝廷遣官戒諭及逐其旗校留京邸者濠聞知疑懼遂  
決計反前一日燧與巡按御史王金三司官及公差主事  
馬思聰入府賀濠生日如例張宴至是燧等入謝濠令閉  
門甲士露刃環之偽云太后有密旨召我衆相頌聘貽燧  
曰果有旨巡撫大臣當與聞請觀之濠大怒叱甲士牽燧  
出副使許逵奮身起罵不絕口并縛逵斬之是夕參議黃

宏思聰亦卒戊寅宸濠兵陷南康府知府陳霖等先遁士民逃竄城中為空宸濠兵陷九江兵備副使曹雷知府江穎等皆遁恣賊焚掠而去宸濠東下使偽署僉事帥夔為兵備副使守九江庚辰提督軍務都御史王守仁起兵討宸濠初守仁奉命勘事福建取道南昌至豐城聞變遂取小艇潛跡還贛吉安知府伍文定聞守仁還急以卒三百迂於峽江下令各郡邑喻以大義與文定日夜籌畫軍需器械糧草旬日間軍聲大振七月朔宸濠統兵發南昌選護衛及所鳩賊兵市井惡少并脇從合八九萬人聯舟千餘艘丙午宸濠圍安慶府不克乃引兵還辛亥守仁順流而下八萬餘人號三十萬已酉決豐城分兵為七期各攻一門庚戌薄暮發市汜已三鼓砲擊門守者駭散遂入城丁巳知府伍文定等敗宸濠兵於樵舍知縣王冕兵獲宸濠宸濠之還自安慶也乘風溯流而上甲寅抵樵舍其黨潰散者過半然尚五六萬人文定先與戰不利乘勝追文定進逼黃家渡勢銳甚文定潛為火攻具一夕皆備募舟四十艘實葉灌油乃遣滿總軍自下流潛度繞出濠舟後而復更以他軍營其故地黎明發舟乘風舉火文定等率衆隨之頃刻達濠營濠舟膠於沙不得發水陸夾擊賊衆大潰妃婁氏赴水死濠被擒遂執濠世子及郡王將軍并



偽國師等官及從行黨皆就執他衣甲器仗財物與浮尸  
積聚橫亘十餘里如長洲然

續嘉靖五年丁亥正月三原撫洸新民曾惟德王尚琦等糾  
集譚崇尚李正璉反於龍南縣太平新興保等處都御史  
潘希曾命贛州府通判董鳴鳳指揮劉鏜由龍南進惠州  
府推官李喬木指揮周楫由和平進南雄府推官趙珩領  
始興等縣官兵策應賊於太平保失利公復命同知伍佐  
指揮姚璽統兵繼之又檄都指揮吳山陳鑒協力進勦戰  
於龍南大平保中洸等所擒賊首曾惟德鬼吹角等一百  
七十名顆復追至曲潭及九連山前奪回破擄官員董鳴  
鳳擒斬賊徒四十名顆各賊潛竄二省我兵搜山緝捕日  
逐斬獲甚衆捷報給賞有差

續十八年己亥流賊劉松一等六十餘衆劫掠瑞金縣招召  
鄉陳崙等處知縣王鈇召義勇兵快奮擊遂擒劉松一等  
俘馘申解軍門先是鈇募龍泉等處勇士數十人厚恤養  
之皆樂為用及賊來寇乃親自犒送責以必獲賊而歸故  
皆殊死與賊戰遂獲前功

續十九年庚子夏四月寧瑞之間有團溪山賊首劉操等不  
時劫掠為二縣患乃委瑞金知縣王鈇督兵勦滅遂生擒  
劉操等三十餘名俘馘解赴軍門

續二十年辛丑三月程鄉賊首王五蔡子顯等聚眾劫掠鄉保安遠縣告急乃命贛州衛指揮斯邦爵主簿蔡思賢等領兵擊捕與賊遇於白土賊伏兵四出殊死出禦兵官敗續邦爵思賢等復奮勇督兵擒斬甚眾遂死於陣都御史虞守愚壯其勇奏

聞加優給焉

續二十一年壬寅安遠之黃鄉羣盜巢穴而葉芳力併羣盜號滿總劇甚未易破先是都御史周南因撫順之後復驕橫芳死兄廷春代肆賊益甚為地方患至是兵備副使薛甲以計截之尋獲葉金為干長以撫定其眾然此輩人懷

危疑都御史虞守愚至關誠布心願賜曆日又選金之子禱弟子員於是眾心始寧時有賊魁曾祖華者擁眾掠地與金爭長金部眾誅之捕其黨與并首級解赴軍門虞公開諭諄諄恩威兼至遂皆翻然感悟自願更化且請築城堡設官員以為保障累年強梗之徒一旦革心效順矣

續二十二年癸卯冬會昌強賊葉珊等糾徒數百出掠旁郡旬月間告害家數十家南贛嶺東報急先嘗劫張廷柯等家被擒賊徒李貴廉弘教供引葉珊等有徵都御史虞守愚檄各道及汀潮惠雄等府各衛所官分部拒要晝夜防守爪探向往期於大獲十二月零都官兵前後獲葉珊廖

涯等若干名解軍門論功給賞刑其渠首逸其脅從而流賊之亂靖矣

續冬十月上杭盜王五等會昌盜葉珊龍南盜陳英蕭拱等各擁衆數百先後並發出沒劫掠居民被其殺害者無筭府縣以警急報旬無虛日巡撫虞守愚嚴督各道責率所司多方緝捕由是永定縣民兵千長溫玉勝等拒要邀擊獲首從賊王五等四十餘名零都縣官兵捕獲葉珊廖涯等二十餘名龍南縣官兵獲陳英等四十三名旬月之內諸縣逋寇漸次削平

續三十一年壬子春正月逆黨陳貴爵素蓄逆謀橫行不法知縣施廷美經歷吳保等因人心為順導之計召其黨老人劉湘千長謝允樟及其弟陳貴康諭以

朝廷正法示以滅宗赤族之禍貴康乃密請以大議滅親遂斬貴爵及其子四人而餘黨退據沙溪我軍敗之斬首五十級擒賊一十四名後賊復襲我軍于穩下虜指揮金爵為質使賊黨楊月亮乞招猶持不與時賊求招甚切乃遣南安府推官洗沂如賊巢按其真偽謝承志邵應魁以兵繼之賊見洗沂至且喜既而望見官兵旗幟疑為襲已也遂殊死出戰我兵遇險未及成列遽與交鋒遂致敗衄各官被擁入營夏四月賊見貴爵既誅無人外應乞招甚哀

乃遣指揮謝勅殲滅首惡開釋脇從安撫無辜而南康始平

**續**三十六年丁巳春下歷賊賴清規等流劫信豐會昌安遠諸處至四十五年都御史吳百朋移鎮信豐親督叅將蔡汝蘭領官兵四萬三千餘迎敵下歷直搗其巢官兵進奪神仙嶺險隘清規率衆奔聚鐵爐坑大巢負固拒敵吳公飛檄催督黃鄉葉樹等兵衝營合戰傷死賊徒無筭拋棄甲仗堆積如山賊復回據鐵爐坑堅守不出遂四面舉火焚死甚衆同知李多祚督百戶嚴約嚴潮等攻勦伯洪保巢以遏清規救援清規見勢窮奔據樟木嶺及銅鼓嶂乘夜率親信長幹二十餘人欲走廣東八萬葫蘆峒為隘兵所扼復潛回苦竹嶂茂林藏躲副總孔宗周偵知夜攻獲之清規自刎死仍梟首傳示餘黨悉平

**續**三十六年十二月廣寇梁能統衆三千由瑞金鷺公嶺隘掠壬田寨經過三埧受害極慘至四十三年復有梁道輝劫掠前寨憲副李祐督兵追捕之誅獲百餘人而群寇始息

**續**四十年辛酉夏倭寇毒閩廣惡少乘勢煽亂流劫臨之樟樹永泰殘掠殆甚六月迫淦城淦尹劉舜賓堅守拒之毒矢中賊首退七月寇峽之何石里壓豐城境徑長安居民

冊志卷五  
續四十一  
誣誣四竄九月復寇清江之泮湖撫院胡松檄憲僉盧岐  
嶷提兵擊賊敗之賊遁去

續四十一  
年流賊張忠洪都等破閩衝廣信委千戶桑鳳守  
備鉛山分水關計擒巨寇百餘人尋論功陞賞

續萬曆二年甲戌賊渠李大鑿榜青山倡亂分寧據大幽山  
金雞橋等處數舉兵勦戰殺戮官民兵甚衆大中丞潘季  
馴遣守備鄧子龍密授方畧指畫險要阨塞與賊情出沒  
之狀彼我輔車之勢子龍先以精兵千人各伏險阻一營  
萬載之黎源一營新昌之黃岡一營奉新之百丈一營靖  
安之雙坑一營武寧之黃竹又恐楚之得為地也密以數  
十騎溷商賈牛馬走中分伏楚疆以斷賊西路不動聲色  
而我兵已遠近佈落子龍復自督驍騎百餘人夜半入賊  
老營大瀉山賊已弛備就枕我兵火炮四發賊皆驚潰當  
斬首百顆擒奪甚衆焚而死者尤多餘黨果趨黎源洞我  
伏兵遇之次第就擒大鑿復走安鄉將以楚長河為援其  
後丁丑歲南昌知府王三錫知州石漢蒞任申明保甲文  
武協濟不旬月而大鑿青山等餘黨盡擒大中丞因奏請  
增設城堡立守備等官於大瀉山之銅鼓石為寧州外屏  
分定哨五營黎源諸洞險盡在我可成內外應援長治之  
策

附臬史氏曰昔者聖人之作易也彼固自以為起於中古憂衰世之事也衣袵復隍之警孤矢除戎之義蓋拳拳焉而後世自戡亂之後未有不弛然解者故歐陽脩曰三代以前之治亂未嘗不以德而三代以後之治亂未嘗不以兵是烏得罷不講也開元之承平府庫器鈍而漁陽之鋒若涉無人晉武之粗安警備盡撤而羯氏之難如赴同讐含血戴角之爭此其大情特以防周慮密銷於未形則有所恃者可以無恐有所懲者終於不萌不然慢藏冶容盜淫是誨即以偷且一時幸矣而經時保泰之治顧不純乎江西東南大都濱江帶湖四要之地自三代以還其戰爭之略盡於此矣此之則彼棄民安則盜戢乘除機宜可指諸掌者入我朝正德以後則漸入於多事蓋不復可以雅馴優游理矣今各衛之額大率視初年多耗減不十四五而往往事起輒不足戰更調客兵如姚源之難狼兵猶不可用而藉邊兵一時艾剗之力若病者投以峻刳非不適意然邊廣兵苦驛騷不可束縛而田州土官岑猛因以輕中國歸而有反心譬之病稍去而元氣耗疲則雖一時猶難語理而况為經年之計冀數世之安者耶嘉靖壬子海上難作天下皆震徵兵轉輸不啻焚溺頃者調狼兵以萬計近又募人廣海間道必取江西其供應不給而焚廬掠

奪幾無異賊巡撫何公遷巡按鄭公本立皆條疏令總督遣官護蒞又須部伍不得襍以無籍者即奏可施行而彼方魚鳥聚朝不圖夕緩之益甚急之恐生他變張願瞋目以視其虜暴不敢誰何時復有半道不歸者往往散在江湖間為盜其計未可遽止也而况贛州之賊頗連閩廣乘機竊發每歲報警不能草獮禽雉以稱快志而一二歲寇自閩者由崇安出新城南豐震驚撫建每一報至即束手不可為計若此者豈非預練素備之道不明則無以待其至耶段秀實曰虎豹之所以可畏者以其有爪牙也爪牙去則狐豚特犬皆能為患今各蠻傍伺意在需時萬一水旱相仍捧土不塞江河是濫而况連湖湘以為上疏控南都以為右腋其患非特豚犬也諸衛減耗民畏言兵若支贅者每一調遣練習若兒戲然懲前患者老不記憶宴日前者壯不他慮其威非特去爪牙也皮不傳矣於此而欲建蒐討之議信截馘之法立不可測知之防於苟且無事之日其誰以為然者夫江西地儉瘠民強而喜鬪訟桂文襄公蕞志之矣崇仁樂安德興樂平諸縣萬有一爭輒聚數百人其勢非盡夷人之宮而殺其讐不止也非可安枕而卧者也使其為公戰如報私讐此秦人所以併六國也患無以倡之者往時鎮守大監鄧元建白以贛州巡撫兼

四省為制上流而南昌知府李公承勳至聯民兵以制突  
寇彼豈不憚於更舊制動民力哉夫亦有所懲不得已而  
然也故為今計者不過三事曰練曰募曰調練為上募次  
之調為下凡兵不過曰守城曰野戰野戰為難守城次之  
夫調兵者其野戰之歎與退而不可盡法者衆之所共知  
也而不知其猶無益於守城也其暴掠之慘與供給之費  
衆之所共知也而不知其猶不止於無益也百里而奔命  
者蹶上將千里而趨利者軍十三至彼遠去其鄉里親戚  
以處於此豈復有愛其田間里居之心哉故凡藉手於調  
者元末楊完者之在臨安可監也非國家之長計也若必  
以為藉調者是田單終不可以強敗齊而少康不可用一  
旅也 國家海寇作難八年矣征輸之令悉於編氓焚掠  
之慘毒於骨髓練兵之請臺諫之章積於掖門 朝廷亦  
嘗拔知縣之官於不次又設專官以為名矣而終未聞有  
精銳之卒足以當一陣之寄者豈非以氣不加作則以柔  
脆之病委諸生成法不加嚴則以掣肘之責分於傍列自  
非斷疑信法預賞任功察微兼此者而曰練兵練兵是徒  
委虛文者也郊有壘者而尚云爾則言兵實於斯土者固  
宜以為支矣然觀往事則昭然若指掌可視也自古言治  
兵無出於數事者每倡言之則亦老生之談而已然事決

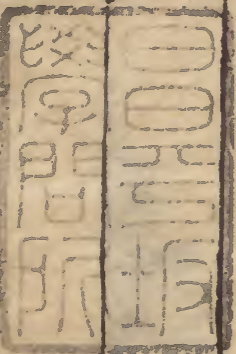


而後行則言雖近而得便機徇而不奮則畫雖深而寡成  
伏險於大順慮患於未然而况浙直連墟閩廣未靖四鄰  
創擾方獨處中可無一旦之慮而直為此熙熙哉太史氏  
曰教答不可廢於家刑罰不可弛於國兵甲不可偃於天  
下用之有巧拙行之有順逆爾世儒闇於大較猥云德教  
遂執不移宋向戌請晉楚彌兵其從交相見以為功而求  
封焉公與之邑六十以示子罕子罕削而投之曰天生五  
材民並用之誰能去兵兵所以威不軌而昭文德也聖人  
以興亂人以廢廢興存亡昏明之術皆兵之由也而子求  
去之不亦誣乎凡闇凡誣非他也人情易安而難動時習

見久而駭初故安房閩者難與議資斧之需藏瓶盎者不  
可談海陵之積囂然之治非所以切實事而慮深長者也  
所以貴斷疑也自正德己卯以來江西宴安四十年往往  
撫臣亦嘗練兵又選其精者別號作之人人自信而不至  
於以為戲者獨以生死之法行於其間爾光弼之代河陽  
非易地也而用濟之斬則旗幟為之加明世宗之幸潞州  
非易兵也而愛能之去則三軍為之惕息上之人有斷然  
之意而不牽於顧盼則下之人有毅然之志而不敢於偷  
安朱虛行酒則一座皆肅項梁治喪則賓客皆辦驅人於  
鋒鏑習人以殺伐而托於空言哉所以貴信法也夫師行

而糧從法嚴則賞附有程之經費不可以給出格之需有限之工食不足以獎不凡之氣今江西之財出自庫藏者如賦書所具已不可復有所加矣兵食相湏而雖韓白之將亦安能獨以斬馘之法得人人死力哉昔在贛軍門之始創也嘗具請以廣鹽行湖西矣當正德間王公守仁所以能收涸頭桶岡之功者亦以費出於是而足以自給也項者峽江設橋則廣鹽不下而稅且寡巡撫副都御史范公欽經略練簡幾有緒矣猶懼徒手無策假令萬一將大有所用則今有司往往告乏者將何以善其後耶積貯國之大命轉輸兵之上務竹頭木屑收之厭棄之日食羊棧醪分於迫切之時是安得不預賞也夫王者操勵世之權則惟明於殿最大臣有分統之任則惟別夫偷勤夫平常之事文史之間可以優游儒雅理也而軍旅艱危則惟抱才負志不習尋常者之所能辦也然違時者有獨異之機任事者多見疑之跡機密而不可以語人則意難以遍諭功成而不能以自晦則忌至而不能以悉平是以當事之臣常淪於不韙而垂成之績每廢於嫌疑自非在上昭然剔白之保護之則幾于方宜而遽易甫定而速變哉是安得不任功也烏附以去病而亦以發病譏關以禦暴而亦以為暴彼鞞膝袴首而稱雄者豈俛首操耒者耶亦推埋

不逞之徒而已用之則必有以優之優之而過則驕不可  
 復制優之必有以裁之裁之而過則怨不可復遣故有叫  
 呼於馬櫪者亦有橫枕於民廬者犯此者雖有震世之功  
 燃眉之急不惟人將不食其餘而已亦將有所不享其利  
 故察入於秋毫而行以平恕法漏於吞舟而將以必罰是  
 將之物也往光武所以謂每一出將頭輒為白者此所為  
 謹微也集此衆効即練當自精不足則繼之以募凡須調  
 者特苟目前若引盜入室不顧主人則可爾今天下衛所  
 之額皆取足於罪謫者邇年以來嘗有令輸贖治矣彼不  
 殺則盜庫作奸其不能操戈從事於什伍亦明也故軍  
 之耗不可復而取足於民兵民兵不能盡使而又有精兵  
 時變遷代不可盡悉而有備無患千古律令不然姚源之  
 奔突倏忽而至衢信宸濠之微淺瞋目而破南九固猶為  
 有守哉前輪不易後車將覆余為實書故諄諄道焉



江西省大志卷五 終

此書係由... (The text in this column is extremely faint and mostly illegible due to ink bleed-through from the reverse side of the page.)

此書係由... (The text in this column is extremely faint and mostly illegible due to ink bleed-through from the reverse side of the page.)

(The left page of the spread is mostly blank, showing the texture and some staining of the aged paper.)

