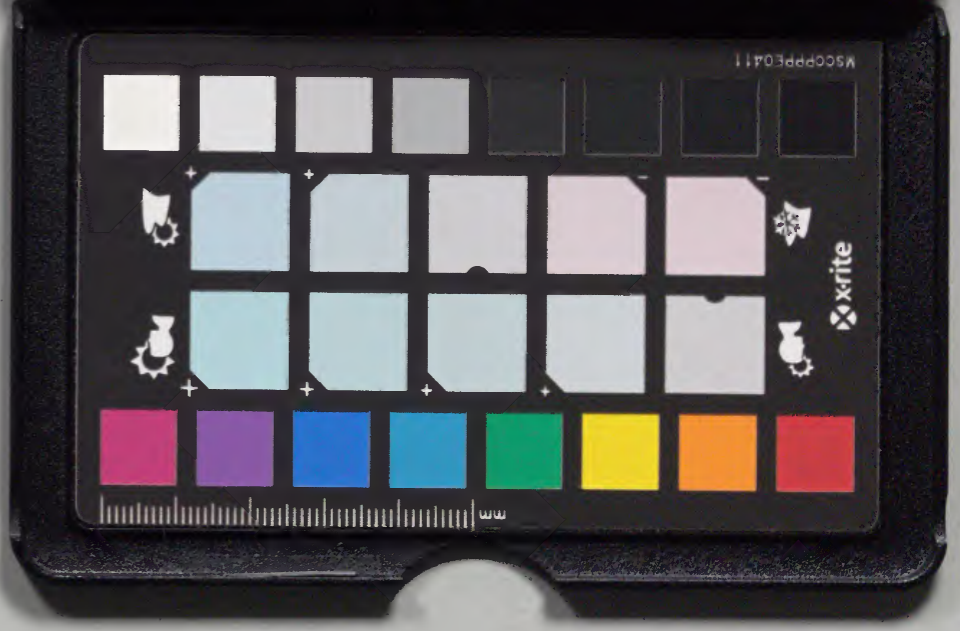


練湖志

漢書門			
九	一	二	四
一	〇	四	四
四	七	四	四
冊	架	函	號

庫文閣內	
九	一
二	二
四	四
冊	架

內閣文庫	
番號	漢 9124
冊數	4 (1)
函號	292 28





叙練湖者鎮江水利也其開瘠蓋在東晉
 之世歷唐及宋益疏濬而蓄之以資傷
 湖出田之灌溉明時通運道於鎮江又引
 其水以轉澹久出湖廢而為田
 皇朝康熙中巡撫張澂恪公復其下湖而

淺草文庫

序
上湖遂不可復大抵湖雖有源而不甚遠
其四周雖寡澗而中不甚深而又資之以
轉漕水之波也易故其湮塞也亦易湖廢
則為田二出利近而易見棄湖之害遠而
難知或狃於近利而弗慮其遠害故自晉
至今疏濬者屢而湮塞者亦屢黎君至則
詢斯土之利弊僉以為復湖出利大乃按

行其地相其形勢故以故牘齋出民情議
以克協遂鳩工庀材疏其源而闢其淤治
其堤堰而脩其牆凡為浚若干日費金錢
若干已乃集普心之著論有關於是湖出
興廢利害者以為此是以貽後之心俾有
所稽考而遵守而授子曰子其序之夫
民借國土本也而會者民之心也

國家撫有斯民設之有司以牧養也將復
之敝焉日集心勞思講求利弊為民開
衣食之源乎抑別求其所謂利弊而於民
生之休戚況焉若秦越之心相視乎既
講求所以利民矣將善其經畫以垂諸久
遠乎抑姑自盡其一身出責乎有君子於
此其辨之必審矣黎君之為政可謂能見

其大矣始君與子同舉於禮部而君為知
縣江西未幾遂赫然有名而子於此更重
君之能務其實也夫清恪固君出鄉先生
也又其前則湯文正公皆吾民所尸而祝
出者也君其益勉乎實以求無愧乎鄉之
先賢則被其利者豈僅鎮江之民而已哉
嘉慶十五年歲次庚午冬十月望後二日

元和陳鶴撰

練湖志

纂修姓氏

輯著

鎮江府知府

黎世序
河南羅山人進士

參訂

鎮江府教授

許鯉躍
安徽桐城人進士

校閱

丹陽縣知縣

徐學瀚
安徽懷寧人監生

校刊

丹陽縣教諭左潢
安徽桐城人舉人

副貢生劉會恩
邑人

練湖志

目錄

卷首

敘文

凡例

宸翰

卷一

圖攷

卷二

練湖志

目錄

興修

卷三

奏章

卷四

公牘

卷五

公牘

卷六

論說

卷七

書敘

卷八

碑記

卷九

賦詠

卷十

軼事

南巡御製詩

練湖

曲阿後湖古所聞波光如練漪濤濤中郎品鑒得神韻光祿摘
藻多清芬七十二流皆滙此築院之後事紛矣濟運利田胥賴
之闢礎修置寧聽毀停艦試望有所思豈容易言制復始

高宗純皇帝壬午

南巡御製詩

練湖

四十里周迴曲阿當年讓地慮非訛祇今闢礎依然在但覺開

田日以多

練湖志

凡例

一練湖舊本無志丹陽縣志山川志內有練湖志三十餘紙
實川志中之一事不得謂湖志也湖漕成案抄雜鈔錄殊
無體例練湖考前繕案牘後錄咏歌間及遺事似仿志例
而未詳密且併不當入集者亦多闌入製亦未善歌敘錄
止載

本朝復湖事由不過如官署存卷而已皆非著作體也茲特正
其義例嚴其決擇補其缺漏較之諸書畧爲可觀

一志書門類繁多蓋以其事多而體例自不得少也練湖方
四十里不能如一省一郡一邑有戶役人物學校官職諸
門故自興修而後大約文藝可括耳茲特例以義起卽於
文藝中分門別類庶連篇累牘如網在綱有條不紊辭尚
體要志亦如之而觀覽者可免兔園冊子之誚
一卷首恭繕

宸翰昭臣子敬謹之心也志書首重圖攷故門居初一而志練湖
意重本圖創建濬治務所必先次志興修重水利也圖修
復者或昌言于朝或抗議于上奏章次公牘標循政也

外此則鄉先生之坐論文士之著作皆與練湖爲綱維者
也故論說書敘次之至於工成利久又必紀其功績勒之
貞珉故碑記又次之若夫都人士之謳吟過客之歌詠皆
可以尋繹舊蹟其他瑣事異聞亦足與湖相久長其末也
則以賦詠軼事殿焉

一志凡九門書分十卷圖攷興修奏章論說書序碑記賦詠
軼事各成一卷惟公牘篇帙畧多較爲繁重分爲二卷量
其多寡區分遂異別無義例也

一志中所採諸書小引中已間及之每條下未暇備載者蓋

以一事而彼此互見偏舉則遺且兩書攷定始成本文頓
改故也
一是志所載止錄奏章公牘卽論說書序亦取其持之有故
言之成理者登諸篇帙庶崇大雅至如歌敘錄所載民呈
及大吏批示文不雅馴者概從畧焉或有以關係湖案爲
疑者不知湖之興廢已詳見各門可毋藉此瑣瑣也
一是湖土堤石閘頽廢已甚余按諸志乘詢茲耆老力圖修
復故興修門中間敘及之而牘請大吏瑣言亦附載有唐
以來諸公後所以紀實非敢弋名閱者諒之

練湖志卷一

圖攷

地理山川之有圖攷久矣若稅安禮所撰地理指掌圖俞
箎所校之禹貢水道圖博古者皆珍寶而藏弄之至其攷
核之詳博者皇輿表地理今釋而外王伯厚楊升菴章本
清馮嗣宗各有辨言而歷史之溝洫河渠諸志又其彰彰
較著者也練湖特陽邑之一渠耳然源流曲折圖繪始明
而自有晉而後遞廢遞興代不一軌非旁蒐無以示信也
志圖攷



按唐地理志云練塘八十里里數與水經注元和郡縣圖志及劉晏狀所稱多寡不同今步湖境則以言四十里者爲是湖自西北高麗山發源凡四合流而東經長山之陽又滙有水六合流折而南至馬陵又合辰溪諸水折而東再折而南始瀦爲湖湖分上下北爲上練湖南爲下練湖上高而下低中界斷有長堤一道計一十四里堤有閘四今已廢上湖爲田下湖尚可蓄水據元史堤堰長四千七百八十二丈九千五百六十四步高一丈二尺下廣三丈六尺上廣一丈堤之西南有涵洞十二洩水以灌民田堤

之南有閘四洩水以濟運河中有墩二曰道人曰湖心湖心墩上有亭曰湖心廟二曰關帝曰將軍湖堤通城西門有橋曰成橋南四十里曰呂城閘一又南十八里曰奔牛閘一使水無下瀉北九十里有郡城南門閘西門閘以納江湖此皆與湖閘相表裏者也

丹陽縣志練湖源流

練湖在縣北週迴四十里唐書地理志水經註元和郡縣圖志里數多寡不同輿地志晉時陳敏據有江東務修耕織令弟陳詣遏馬林溪以溉雲陽號曲阿後湖世說新語謝中郎經曲阿

後湖曰故當淵注停著納而不流卽此一日練湖一日練塘在縣治北百二十步唐時近湖民築堤橫截一十四里取湖下地作田遂分上下二湖永泰中轉運使劉晏刺史韋損狀請重開下湖南唐昇元中浚治之復作斗門以通灌溉宋紹聖中蘇京重浚淳熙中增置斗門礎函其後上湖爲民所侵景定中修築岸埂元初居民占租爲田至元三十一年仍濬爲湖大德中又嘗開治九年重修練湖海陵陳膺有記至治二年總管毛莊言練湖淤淺宜依澱山等湖農民取泥之法用船載泥緣地利與彼不同徒費工役主簿馬榮祖言不若就湖取泥修築堤埂令

其高濶卽可瀦水灌田計料合修埂長四千七百八十二丈計九千五百六十四步下廣三丈六尺上廣一丈二尺共一十七萬五千六百八十尺共用二十六萬九千八百九十二工自泰定元年正月十七日至三月四日官給傭直修築完具知事翟思忠有記洪武辛巳知府劉辰知縣董復昌重修埂闢正統辛酉知縣陳誼令耆民督役築埂植柳及修東埂二斗門駕橋于上以便行者景泰六年巡撫周來學檄同知俞端主簿鄭賢修治湖埂陂塘以蓄水利成化中知縣蔡實每歲春首召民修築坍塌加修斗門函管民有侵占湖田者痛治如律嘉靖間知縣

高謙復修築之申禁侵佃湖田隆慶三年巡撫海瑞修練湖堤岸五年復奏請通修悉令完固

新唐書

近湖民築堤橫截一十四里取湖下地作田遂分上下二湖永泰二年轉運使劉晏狀云按圖經練湖周圍四十里比被丹陽百姓築堤橫截一十四里開瀆口洩水取湖下地作田湖中地窄無處注水橫堤壅碍不得北流稍遇亢暘近湖田苗無水灌漑今已依舊障水為湖乞牒浙西觀察使韋損勿使更有修築致有妨奪

宋史河渠志

潤州水紹興七年兩浙轉運使向子諲言鎮江府呂城夾岡形勢高仰因春夏不雨官漕艱阻尋遣官屬李澗詢究練湖本末始知此湖在唐永泰間已廢而復興今堤岸弛禁致有侵佃冒決故湖水不能儲蓄舟楫不通公私告病若夏秋霖潦則丹陽金壇延陵一帶良田亦被滄沒臣已令丹陽知縣朱穆等增置二斗門一石礎及修補隄防盡復舊蹟庶為永久之利乾道七年以臣僚言丹陽練湖幅隕四十里納長山諸水漕渠資之故古語云湖水寸渠水尺在唐之禁嚴甚盜決者罪比殺人本朝

浸緩其禁以惠民然修築嚴甚春夏多雨之際瀦蓄盈滿雖秋無雨漕渠或淺但泄湖水一寸則爲河一尺矣兵變以後多廢不治堤岸圯闕不能貯水彊家因而專利耕以爲田遂致淤澱歲月既久其害滋廣望責長吏濬治堙塞立爲盜決侵耕之法著於令庶幾練湖漸復其舊民田獲灌溉之利漕渠無淺涸之患詔兩漕漕臣沈度專一措置修築慶元五年兩漕轉運漕西提舉言以鎮江府守臣重修呂城兩牖畢再造一新牖以固隄防庶爲便利從之

元史河渠志

練湖在鎮江元有江南之後豪勢之家於湖中築隄圍田耕種侵佔既廣不足受水遂致泛溢世祖末年參政暗都刺奏請依宋例委人提調疏治其侵佔者驗畝加賦至治三年十二月省臣奏江漕行省言鎮江運河全藉練湖之水爲上源官司漕運供億京師及商賈販載農民來往其舟楫莫不由此宋時專設人夫以時修濬練湖瀦蓄潦水若運河淺阻開放湖水一寸則可添河水一尺近年淤淺舟楫不通凡有官物差民運遞甚爲不便委官相視疏治運河自鎮江路至呂城壩長百三十餘里計役夫萬五百十三人六十日可畢又用三千餘人浚滌練湖

九十日可完人日支糧三升中統鈔一兩行省行臺分官監督所用船物今歲預備來春興工合行事宜依江淞行省所擬既得旨都省移文江淞行省委參政董中奉率合屬正官親臨督役於是董中奉言所委前都水少監崇明州知州任奉政鎮江路總管毛中議等議練湖運河此非一事宜依澗山諸湖農民取泥之法用船千艘船三人用竹筩撈取淤泥日可三載月計九萬載三月之間通取二十七萬載就用所取泥增築湖岸自鎮江在城程公壩至常州武進縣呂城壩河長百三十一里一百四十六步擬開河面濶五丈底濶三丈深四尺與見有水二

尺可積深六尺所役夫於平江鎮江常州江陰州又建康路所轄溧陽州田多工戶內差倩若濬湖開河二役並興猝難辦集宜趁農隙先開運河工畢就濬練湖省準所言與都事王徵事等於泰定元年正月至鎮江丹陽縣泊各監工官沿湖相視上湖沙岡黃土下湖菱根叢雜泥亦堅硬不可筩取又議兩役並興相離三百餘里往來監督供給爲難願以所督夫一萬三千五百十二人先開運河期四十七日畢次濬練湖二十日可完繼有江南行臺侍御史及淞西廉訪司副使俱至乃議首事運河備文咨稟遂於是月十七日入役二月十八日省臣奏開濬

運河練湖重役也宜依行省所議仍令便宜從事後各監工官
言已分運河作三壩依元料深濶丈尺開浚至三月四日工畢
數內平江崑山嘉定二州實役二十六日常熟吳江二州長洲
吳縣實役二十八日餘皆役三十日已於三月七日積水行舟
又監修練湖官言任奉議指劃元料增築隄堰及舊有土基共
增濶一丈二尺平面至高底灘腳增築共量斜高二丈五尺依
中堰西石礎東舊隄臥羊灘修築如舊隄高濶已及所料之上
者遇有崩缺修築令完中堰西石礎至五百婆隄西上增高土
一尺有缺亦補之五百婆隄至馬林橋隄水勢稍緩不須修治

其隄底間有滲漏者窒塞之三月六日破土九日入役至十一
日工畢實役三日歸勘任少監元料開運河夫萬五百十三人
六十日畢濬練湖夫三千人九十日畢人日支鈔一兩米三升
共該鈔萬八千一十四錠二十兩米二萬七千二十一石六斗
實征夫萬三千五百十二人共役三十三日支鈔八千六百七
十九錠三十六兩糧萬三千十九石五斗八升比附元料省鈔
九千三百三十四錠糧萬四千二石二升其練湖未畢相視地
形水勢再議參政董中奉又言練湖舊有湖兵四十三人添補
五十七名共百人于本路州縣苗糧三石之下二石之上差充

專任修築湖岸設提領二員壕寨二人司吏三人於有出身人內選用工部議練湖所設提領人等印信卽同湖兵宜咨本省通行議擬又鎮江路言運河練湖今已開濬若不設法關防徒勞民力除關本路達魯花赤兀魯失海牙總治其事同知哈散知事程郇專管啟閉斗門行省從之

明史河渠志

江南運河自杭州至楓橋由射瀆經濟墅關過白鶴舖長洲無錫兩邑之界也錫山驛水僅浮瓦礫過黃埠至洛社橋江陰九里河之水通之西北爲常州漕河舊貫城入東水門由西水門

出嘉靖末防倭改從南城壕江陰順塘河水由城東通丁堰沙子湖在其西南宜興鍾溪之水入之又西直瀆水入之又西爲奔牛呂城二閘常鎮界其中皆有月河以佐節宣後並廢其南爲金壇河溧陽高淳之水出焉丹陽南二十里爲陵口北二十里爲黃泥壩舊皆置閘練湖水高漕河數丈一由三思橋一由仁智橋皆入運北過丹徒鎮有猪婆灘多軟沙丹徒以上運道視江潮爲盈涸過鎮江出京口閘閘外沙堵延袤二十丈可藏舟避風由此浮於江洪武三十一年濬奔牛呂城二壩河道永樂間修練湖堤天順元年尚寶少卿凌信言糧艘從鎮江裏

河爲便帝以爲然命糧儲河道都御史李秉通七里港口引江水注之且濬奔牛新港之淤巡撫崔恭又請增置五閘至成化四年開工始成於是漕舟盡由裏河其入二河者回空之艘及他舟而已宏治十七年部臣復陳夏港孟瀆遠浮大江之害請亟濬京口淤而引練湖灌之詔速行正德二年復開白塔河及江口大橋通江二閘十四年從督漕都御史臧鳳言濬常州上下裏河漕舟無阻者五十餘載萬歷元年又漸涸復一濬之歲貢生許汝愚上言國初置四閘曰京口曰丹徒防三江之涸曰呂城曰奔牛防五湖之洩自丹陽至鎮江蓄爲湖者三曰練湖

曰焦子曰杜墅歲久居民侵種焦杜二湖俱涸僅存練湖猶有侵者而四閘俱空設矣請濬三湖故址通漕總河傅希摯言練湖已濬而焦子杜墅源少無益其議遂寢未幾練湖復淤淺五年御史郭思極陳世寶先後請復練湖濬孟瀆而給事中湯聘尹則請於京口旁別建一閘引江流內注湖長則開縮則閉御史林應訓又言練湖自西晉陳敏遏馬林溪引長山八十四溪之水以溉雲陽埏名練塘又曰練河凡四十里許環湖立涵洞十三宋紹興時中置橫埂分上下湖立上中下三閘八十四溪之水始經長溪衝入上湖復由三閘轉入下湖洪武間因運道

澀依下湖東堤建三閘借湖水以濟運後乃漸堙今當盡革侵
占復濬爲湖上湖四際夾阜下湖東北臨河原埂完固惟應補
中間缺口且增築西南與東北相應至三閘惟臨湖上閘如故
宜增建中下二閘更設減水閘二座界中下二閘間共革田五
千畝有奇塞沿堤私設涵洞止存其舊十三處以宣洩湖水冬
春卽閉塞毋得私啟蓋練湖無源惟藉潞蓄增堤啟閘水常有
餘然後可以濟運臣親驗上湖地仰八十四溪之水所由來懼
其易洩下湖地平衍僅高漕河數尺又常懼不盈誠使水裕堤
堅則應時注之河有全力矣皆下所司酌議十三年鎮江知府

吳爲謙復言練湖中堤宜飭有司春初卽修以防衝決且禁勢
豪侵占從之崇禎五年太常少卿姜志禮建漕河議言神廟初
先臣寶著漕河議當事采行不開河而濟運者二十餘年後復
佃湖妨運歲累畚鍤故老有言京口閘底與虎邱塔頂平是可
知挑河無益蓄湖爲要也今當革佃修閘而高築上下湖圍埂
蓄水使深且漕河閘座非僅京口呂城新閘奔牛數處而已陵
口尹公橋黃泥壩新豐大犢山節節有閘皆廢去竝宜修建而
運道支流如武進洞子河連江橋河扁擔河丹陽簡橋河陳家
橋河七里橋河丁議河越濱河滕村溪之大壩頭丹陽甘露港

南之小開口皆應急修整至奔牛呂城之北各設減水閘歲十月實以上商民船盡令盤壩此皆舊章所當率由近有欲開九曲河使運船竟從包港出江直達楊子橋以免瓜洲啟閘稽遲者試而後行可也回空糧艘及官舫宜由江行而於河莊設閘啟閉數役竝行漕事乃大善矣

輿地志

晉時陳敏據有江東務修耕織令弟陳詣過馬林諸溪以溉雲陽稻田號曲阿後湖

世說新語

湖中郎經曲阿後湖曰故當淵注停著納而不流

酈道元水經注

晉陵郡之曲阿縣下陳敏引水爲湖湖下週四十里號曰曲阿後湖

按晉陵今常州府曲阿今鎮江府丹陽縣舊屬晉陵

文選注

宋文帝時名勝景湖車駕時遊幸其間

行水金鑑

元史至治三年省臣奏江浙行省言鎮江運河全藉練湖之水

爲上源官司漕運供億京師及商賈販載農民來往其舟楫莫不由此宋時專設人夫以時修浚練湖蓄潦水若運河淺阻開放湖水一寸則可添河水一尺委官相視浚治運河自鎮江路至呂城壩長百三十一里役夫萬五百人六十日可畢又用三千餘人浚練湖九十日可完明會典嘉靖六年浚丹陽至京口驛諸處淤淺令運船避孟瀆風濤之險萬歷四年丹陽一帶運道淺阻議准挑浚練湖上下並浚孟瀆河通江

水利全書

鎮江據京口上游其地高於蘇松數十丈水勢趨下如駿馬下

坂所隸三縣丹徒全境遶江丹陽沿江境少而土原與丹徒埒四郊衍漫皆江湖濁水易於淤積去少而來多又練湖每遇泛溢蘇松並受其患古人於要害置閘及添石礎函管隨時節宣並有深意至浙西一路北上運艘官舫悉由漕渠自昔鑿山開導澗廣有限岸土壁立遇雨冲淋崩墮河底水淺舟滯歲歲待湍民力苦矣練湖說云練湖卽諺所謂開家湖也在丹陽縣北百二十步自馬陵至縣治沿河上下週圍約六十餘里乃丹陽所視以爲利病者也何也丹陽乃運道所經運河之通塞常係于湖水之收放十六水函與七石匣是也運河之水原係江湖

從京口丹徒二閘而來若江水涸時則二閘之水不至而運河不通所資者開練湖諸閘之水而已向來家家多占湖爲田此義不明已久須縣令畱心經理當水涸之日禁民開閘常養湖水以備蓄泄斯利莫大焉不可忽也晉陳敏鑿練湖齊建武中鑿丹徒雲陽運瀆南唐昇元元年知丹陽縣事呂延貞上言當縣有練湖源出潤州高麗長山下注官河一百三十里臣考之碑志訪諸鄉老當爲湖日湖水放一寸河水漲一尺旱可引灌漑潦不致奔衝其利田幾逾萬頃昔環湖而居衣食於漁者凡數百家有斗門四所由前唐兵亂之後民殘湖廢近湖人戶耕

湖爲田後農家失恃漁樵失業民復思湖以禦災而無所置力臣頻仍條制修葺陂塘切度其湖爲利甚溥遂聚材料工於斗門基上以土堰捺及填補破缺處初謗議震動謂臣不良圖且廢湖豐已者不十餘家有湖無災者四縣之地臣明知利害獨如弗聞自今歲秋後不雨河道乾枯累放湖水灌注使商旅舟船往來免用牛牽當縣及隣縣人戶請水救田臣並掘破湖岸給水如欲久遠須置斗門方得通濟其斗門木植須用楠木乞給省場板木起建狀下所司處分宋紹興七年兩浙轉運使向子諱言鎮江府至呂城一路夾岡形勢高仰因春夏不雨官漕

艱阻尋遣官屬李澗詢究練湖本末始知此湖在唐永泰間已廢而復興今隄岸弛禁致有侵佃冒決故湖水不能潴舟楫不通公私告病若夏秋霖潦則丹陽金壇延陵一帶良田亦被淹沒臣已令丹陽知縣朱穆等增置二斗門一石礎及修補隄防盡復舊蹟庶爲永久之利元至元三十一年詔丹陽縣濬練湖從參政暗都刺奏依宋例委人提調疏濬湖水及修築隄岸斗門石礎函管咸一新之役夫六千四百有奇用米五千石有奇仍核侵占湖額驗畝加賦大德九年詔分遣江浙行省御史臺行宣政院廉訪司官同本路達魯花赤都水監濬練湖鎮江路

總管吳某董役止費工二千有奇至大三年設練湖提領官查舊額湖兵四十三名添補五十七名共百人於本路州縣苗糧內給食應令耑任修築設提領壕寨一人司吏一人於出身人內選用至大四年詔鎮江路濬漕渠修練湖依浙江行省所擬委參政某率各屬正官親督轉檄前都水少監崇明知州任仁發同鎮江路總管條畫自鎮江在城程公壩至常州路武進縣呂城壩長一百三十一里一百四十六步面濶五丈底濶三丈深四尺與現有水二尺可積深六尺合用夫萬五千一十三名六十日畢工練湖合用夫三千名九十日畢工其經費於平江

鎮江常州三路江陰州及建康路所轄溧陽州日多上戶差倩
至治三年中書省臣某奏浙江行省言鎮江運河全藉練湖之
水爲上源官司漕運供億京師及商賈販載農民來往其舟楫
莫不繇此宋時專設人夫以時修濬練湖蓄潦水若運河淺
阻開放湖水一寸則可添河水一尺近年淤淺舟楫不通凡有
官物差民運遞甚爲不便委官相視疏治運河最爲急切伏望
亟賜指揮本年鎮江路言本路漕渠全藉練湖之水以資灌溉
一切遞運官物商旅船舫悉由於此舊設官專一掌管修濬停
蓄湖水如遇河水淺澁隨宜開放湖水放一寸河水增一尺近

年以來練湖漕渠俱成淤塞每有轉輸必勞民力相勢漕渠自
江口至呂城一百三十一里合用人夫一萬五百一十二名六
十日可以修濬練湖淤塞之處合用人夫三千名九十日可以
開挑庶幾湖水不致乾淺運河得以接濟中書省以聞制曰可
行省行臺分官臨視本路常州平江建康江陰五郡差倩人夫
泰定元年正月十七日庀役三月四日竣事每夫日給官米三
升中統鈔一貫凡費米三千一百一十八石五斗鈔一十二萬
三千九百五十貫泰定三年疏漕渠修濬練湖時湖水淺塞牽
輓不前浙省平章刺罕謀諸僚屬委任仁發同總管毛莊計工

程適朝臣暗都刺上奏命行省參政董中行臺侍御史忽都魯
參阿奉臨視監司副使董不八僉事和尚奉議董督差倩本路
及常州平江建康江陰五路夫萬五千二十二人工六十日糜
錢六十二萬七百二十緡米萬八千九百石有奇繇程公壩抵
浦河口百二十里濬深四尺廣上五尺廣下三尺置函管五十
四又役夫三百舟千隻工九十日糜錢二十七萬緡米八千一
石以南湖蒿根盤錯難事畚鍤止循土漕堤埂爲斗門一石
礎六石函十有三明宏治十三年丹陽縣知縣高謙修築練湖
隆慶三年應天巡撫海瑞修練湖堤岸萬歷五年巡視下江兼

督水利監察御史林應訓疏孟瀆濬練湖時漕運淤梗林應訓
履任先疏孟瀆糜鏹一萬六千五百三兩有奇次濬練湖糜金
一萬三千四十四兩有奇並取諸導河夫修河米及各府協濟
運河銀兩其不敷之數又將練湖占田科稅補湊

江南通志

大江在府治西北六里卽楊子江也一名京江東至大海北拒
廣陵郡城臨其南岸金焦障其中流魏文帝將南征臨此江見
波濤洶湧歎曰天所以限南北也漕河自江口至南門九里又
南至丹陽九十里水道經大小夾岡夾岡在丹徒縣有二縣南

者曰小夾岡在丹陽北者曰大夾岡皆漕河所經也海鮮河在
府治西北宋郡守史彌堅開西北通京江東南漕渠珥濱河在
丹陽縣南七里自漕渠經珥村鎮達金壇俗呼七里丹徒港在
府治東南十五里南抵漕河有壩北入於江新豐湖一名新豐
塘在府治東南三十五里晉大興初晉陵內史張闔以所部四
縣並以旱失田闔乃立曲阿新豐塘灌田八百餘頃練湖在丹
陽縣北周四十里一名練塘晉陳敏據江東令弟詣遏馬林溪
引水爲之以溉雲陽號曲阿後湖唐人取湖下地作田分上下
二湖唐永泰中重開下湖宋紹聖間重浚治斗門更浚湖之近

田者元及明皆相繼修築練湖之口有化岡隋大業間敕穿江
南自京口至餘杭八百里唐永泰中轉運使劉晏開丹陽之練
湖作斗門以通灌溉宋慶歷中鄭向爲兩浙轉運使疏蒜河漕
渠抵於江治平中修夾岡河道乾道六年郡守蔡洸自丹陽南
浚河至夾岡嘉定中自江口浚至城南長一千八百六十九丈
濶十餘丈復五閘以時蓄洩元至元大德泰定間屢浚明天順
中重浚復鑿社稷壇西隙地以通濠塹達於漕河

本朝康熙十九年科臣張鵬請開浚練湖巡撫余國柱勘將上湖
工費不繁者令民上價墾種下湖工費浩繁者仍置爲湖

河防志

鎮江府丹陽縣運河自武進九里舖起至丹徒縣草舍頭止計程八十五里丹徒縣運河自草舍頭起至大江口止計程七十里

嚼梅軒偶存

予奉委查勘江南運河勘得丹徒縣境內丁卯橋猪婆灘華家莊龍王廟坍山界壩等處潮退之時水深不過二尺上下重運頂淺勢必稽阻惟有蓄潮接潮方可濟運丹陽縣境內長樂舖七里橋青陽舖聖墅菴基莊陵口等處亦深不過二尺上下重運經臨勢必淺阻其七里河上通金壇運道近因餌莊淤淺河水旁洩正河塞支河方可濟運

明會典

隆慶五年題准通修吳淞江白茆塘丹陽縣練湖隄岸悉令完固萬歷三年又開黃浦白茆吳江諸湮塞口及修浙江海寧海鹽等縣衝壞海塘其海鹽石塘南環澉浦北接金山上海等界尤爲要害越三年工成四年丹陽一帶運道淺阻議准挑復練湖上下並濬孟瀆河通江正德十二年遣都御史一員專管蘇松等七府水利嘉靖七年令各處撫按守巡官嚴督所屬以時

修濬圩岸壩堰陂塘溝渠之在禁內者

鎮江府志

漕渠在丹徒界者四十五里在丹陽界者九十里地勢如建瓴上置京口閘下置呂城閘每冬閉閘蓄水以濟漕艘不足則以湖水助之又去呂城十八里設奔牛閘水利官親臨閘上俟漕艘畢入先閉奔牛閘後啟呂城閘以防水洩嘉靖之季此制漸弛時改冬運河水淺阻輒驅百姓開濬隨濬隨淤歲以爲常民不堪命知府吳撫謙始修復舊制民稍得息肩矣

吳偉業王慕吉墓志銘節畧

鎮江居三郡上游導江入輓漕之口東以陂陀陵阜河身狹而建高趨下因冬夏分盈縮所資惟有練湖練湖上受長山八十四汶之水河高而湖又高於河河則仰之以濟漕治河者尚憂其易涸則設京口以下諸閘以啟閉之萬歷中政平漕緩漕船往往以三月出江春水大至河可無事於湖埭廢而民且占湖以田於其中自思陵需餉孔亟趣以秋冬辦漕而水輒不利推求其故有詔禁湖田而湖卒未易復也湖旣不能注河而埭又不能閉水不得已發民夫以濬河歲爲常河壩之田不幸水旱無蓄洩之利而有挑濬之勞丹陽於是乎大困君至撫吳者下

其事以講求得失君輒條三利以請一曰築湖埂二曰修石埭三曰復孟河民自占填淤以爲田而水門故處皆壞無以高下節宣故湖水非乾卽溢漕固憂而田輒被其害今若築隄障水又疏其旁支河以利導之民之失湖田者百不得一利湖水以灌田者無算是用一水而得二米不獨以治漕已石埭以呂城奔牛京口爲大次有南埭黃泥壩陵口麥舟尹公橋諸處磬石累甃甃跡具在舊制漕運回空船由孟瀆河以入可以不經諸埭直達毘陵故丹陽得十月下板嚴公私舟楫而爲之禁此皆祖宗故事可舉而行也上官韙其議亟以屬君君乃修湖堤之

已壞者一千一百七十餘丈又開九曲麥溪香草簡橋越瀆諸支河堤成植以榆柳行者方軌其上支河之所灌者十餘萬畝民大德之惟石埭未易修舉君爭曰復湖所以蓄水利漕也湖復而無埭以爲之制與不復同埭修而歸漕不由孟河故道與不修同於是發水衡錢之存庫者加以勸分之粟大治其事會值是年亢旱練湖亦涸不得已又濬河以導江江流甚細賴君諸埭就而水次所停漕廼僅而得濟君猶恨呂城埭不以時閉反覆於上官爭之

王慕吉宰陽政畧三則

一禁湖田備旱澇

炤得練湖上受長山八十四丈之水下通運河週圍四十餘里上下二湖蓄水以濟糧運並備民間旱澇因萬歷年間召民佃築圍埂開墾種作遂不得湖水濟運以致糧船擠塞不能前行而民間澇則以隣爲壑旱則桔槔無施本縣奉旨永革湖田今造函閘蓄水漕艘一至卽令啟開放水濟運通行如秋間稍旱隨洩涵水灌溉五十里之田俱得湖水之利至今官民兩便庶糧艘無膠滯之虞而民亦免乾溢之患矣

一修石閘蓄水以濟重運

炤得練湖原蓄水濟運但自改春運民佃爲田閘座盡廢水洩無聚查練湖上下並呂城及陳家橋等處舊有石閘九座今止存基址尚未修復本縣奉文革佃湖田於是請動協濟修河銀兩辦料督同管工耆民郭成坤王化等建造其陳家橋石閘二座設處無礙官銀勸諭得利居民修理未經數月古制頓復從此湖水深蓄每歲冬運開閘注流則可以擊楫而行歌矣此亦一永利也

一修築湖埂以蓄水利

炤得本縣練湖一帶圍埂俱已被浪洗瀉無多如水勢漲發

練湖志卷一
邊近田地盡被淹沒每每受害且濟運所
以既潰何以
緒蓄自本縣到任先行勘明隨令邊近得力里甲炤田地均
派人夫挑築計高一丈濶一丈二尺計長一千一百七十六
丈餘修築平坦堅固非但田畝免于淹沒而濟運之水亦得
以儲藏堤旁左右植柳而堤上行人益得信步周行矣

練湖志卷二

興修

言水道者元和郡縣志寰宇記而外卽以水經注爲宗然
水經注所詳皆如江淮河沔諸水源遠流長且傳之最先
者耳渠塘溝洫興自人工起于後代或從畧焉練湖源流
不遠名非甚著創自有晉傳之不久道元生于北魏時去
無多且方密之云道元北人身未得至南方練湖之未詳
于經也宜矣茲志詳考歷代史暨江南通志鎮江府志丹
陽縣志旁采水利全書行水金鑑以及邑人湖漕成案歌

敘錄諸書而練湖之肇興與屢朝之修復燎若指掌俾後
之言水道興水利者有所觀覽也志興修

晉時陳敏據有江東務修耕織令弟詣邊馬陵溪以溉雲陽號

曲阿後湖以上事見興地志世說新語謝中郎經曲阿後湖曰故當淵

注停著納而不流卽此一日練湖一日練塘又因開氏故址一

曰開家湖在縣治北一百二十步周圍四十里

唐開元十五年丹陽刺史徐某開京口以郡北隔江舟行繞瓜

步多風濤之險乃於京口埭下開河二十五里渡江

後因近湖民築堤橫截一十四里取湖下地作田遂分上下兩

湖

永泰中轉運使劉晏因刺史葦損狀奏請重開下湖從之

南唐昇元元年知丹陽縣事呂延貞奏請作斗門以通灌溉狀

下所司處分五年十月斗門成

宋紹聖三年詔武進丹陽丹徒三縣修沿河隄岸溝礎

知丹陽縣事蘇京以練湖蓄水可濟漕渠歲久湮塞是年告旱

乃募民浚湖易置斗門十數以時瀦洩民不知饑湖水貫注公

私便之

元符三年漕臣曾孝蘊築鎮江歸水澳閘

崇寧四年臣僚言有司以練湖賜茅山道觀緣潤州田多高仰及運渠夾岡小淺易涸賴湖以濟請別以沙田賜之仍令常平官考求前人規畫修築從之

宣和五年詔漕臣補葺練湖隄岸宋史河渠志臣僚言鎮江府練湖與新豐塘地理相接八百餘頃灌溉四縣民田今隄岸損缺不能貯水乞候農隙次第補葺詔本路漕臣並本州縣官詳度利害檢工料以聞

紹興七年兩浙轉運使向子諲奏請增置練湖斗門石礎知丹陽縣事郭京濬練湖

乾道六年知鎮江府事蔡洸濬河

按乾道在淳熙前縣志誤今正之

七年詔臣沈度修築練湖隄岸宋史河渠志臣僚言丹陽練湖漕渠資之望責長吏濬治湮塞立爲盜決侵耕之法詔兩浙漕臣沈度專一措置修築

八年知鎮江府事宋况浚運河自利涉河至江岸

淳熙二年知鎮江府事張津浚京口閘河以北至江口
六年秋旱總領錢糧臣請以縣官在庫緡錢及粟募民夫濬湖治堤

十六年提舉浙西常平詹體仁督平江常州鎮江三府開漕渠置斗門體仁謂浙右之有漕渠非止通饋運資國信往來而已蘇秀常潤田之高低者實賴之故盡心是役是年總領錢糧臣修丹陽練湖橫壩及諸斗門礎函記畧曰自長山合八十四流而爲辰溪自辰溪而爲湖湖又自別爲重湖堤環湖四十里而築高子舊者六尺加厚四十尺而半殺其上舊疏爲斗門者五爲石礎者三爲石函者十有三皆以備蓄洩也今加板于礎者十有二加函之管數倍之而易斗門之柱以石者抵函之數慶元五年兩浙轉運浙西提舉言以鎮江府守臣重修呂城兩

閘畢再造一新閘以固隄防庶爲利便從之

嘉定元年鎮江府築呂城中開浚江口河置閘丹徒縣主簿馬榮祖修築練湖堤岸

淳祐二年知鎮江府柯元壽修練湖牐

景定三年知丹陽縣趙必棟修築練湖岸埂

元初居民占租爲田至元三十一年詔丹陽縣仍濬爲湖

大德初又嘗開治

九年行都水監濬練湖海寧陳膺有記

至大三年設練湖提領官查舊額湖兵四十三名添補五十七

名共百人於本路州縣苗糧內給食應令耑任修築設提領壕寨一人司吏一人於出身人內選用

至大四年詔鎮江路濬漕渠修練湖依浙江行省所擬委叅政某率各屬正官親督轉檄前都水少監崇明知州任仁發同鎮江路總管條畫自鎮江在城程公壩至常州路武進縣呂城壩長一百三十一里一百四十六步面濶伍丈底濶三丈深四尺與現有水二尺可積深六尺合用夫一萬五千一十三名六十六日畢工練湖合用夫三千名九十日畢工其經費於平江鎮江常州三路江陰州及建康路所轄溧陽州田多上戶差倩人夫

至治二年總管毛莊言練湖淤淺宜依澗山等湖農民取泥之法修築堤堰九十日可辦

按至治在泰定前湖漕成案誤今正之三年縣志作二年今依史志正之

本年鎮江路言漕渠全籍練湖之水兼資灌溉近來練湖漕渠俱成淤塞但修濬練湖不致乾淺運河得以接濟中書省以聞制曰可

泰定元年正月十七日庀役三月四日竣事每夫日給官米三升中統鈔一貫凡費米三千一百一十八石五斗鈔一十二萬

三千九百五十貫

泰定三年疏漕渠修濬練湖元史河渠志練湖在鎮江元有江南之後豪勢之家於湖中築堤圍田耕種侵占既廣不足受水遂致泛溢世祖季年參政暗都刺奏請依宋例委人提調疏治其侵占者驗畝加賦至治三年十二月省臣奏請役夫三千餘人濬滌練湖九十日可完人日支糧三升中統鈔一兩行省行臺分官監督所用船物今歲預備來春興工合行事宜依江浙行省所擬既得旨都省移文江浙行省委參政董中奉率合屬正官親臨督役於是董中奉言所委前都水少監崇明州知州

任奉政鎮江路總管毛中議等議先開運河工畢就濬練湖省準所言各監工官言已分運河作三壩依元料深濶丈尺開濬至三月四日畢工又監修練湖官言任奉議指畫元料增築隄堰及舊有土基共增濶一丈二尺平面至高低灘脚增築共量斜高二丈五尺依中堰西石礎東舊堤臥羊灘修築如舊堤高濶已及所料之上者遇有頽缺修築令完中堰西石礎五百婆隄西上增高土一尺有缺亦補之五百婆隄至馬林橋隄水勢稍緩不須修治其隄底間有滲漏者窒塞之三月六日破土九日入役至十一日工畢寔役三日又鎮江路言練湖今已開濬

若不設法關防徒勞民力應關本路達魯花赤兀魯失海牙總
治其事同知哈散知事程郇專管啟閉斗門行省從之
按三年郡邑志作元年今依通志引元史正之
明洪武二十五年命崇山侯李新通杭嘉湖蘇松常鎮七府運
河二十八年作堰塘
建文三年鎮江府知府劉辰丹陽縣知縣董復昌重修堰閘邑
人張存有記別載

此役縣志作洪武三十四年按史洪武止三十一年無三十
四年其作洪武三十四年者因文皇削去建文年號仍以洪

武紀年而誤之也湖漕成案沿府志作洪武辛巳按辛巳乃
建文三年揆之以洪武紀年正當三十四年則通志稱建文
元年者亦誤今依

欽定資治通鑑綱目仍以建文紀年作建文三年

宣德六年巡撫侍郎周忱修五堰

正統六年知縣陳誼令耆民督役築堰植柳及修東堰二斗門
駕橋于上以便行者

景泰二年修練湖

六年巡撫周來學檄同知俞端主簿鄭賢修治湖堰陂塘以蓄

水利

按周來學縣志湖漕成案云姓周通志郡志又云姓鄒

天順三年浚鎮江漕河修京口甘露呂城奔牛各閘

成化二年丹陽知縣蔡實每歲春首召民修築坍塌加修斗門

函管有侵占湖田者痛治如律

宏治十三年丹陽知縣高謙修築練湖隄岸

正德十二年遣都御史一員專管蘇松等七府水利

嘉靖四年浚丹陽至京口驛諸淤淺河道令運船避孟河風濤

之險

七年令各處撫按守巡官嚴督所屬以時修濬圩岸壩堰陂塘
溝渠之在禁內者

十五年知縣高謙復修築之申禁侵佃湖田刑科陸煜濬謹改作

記別載

二十四年呂光洵督濬蘇松常鎮四府塘浦

隆慶三年巡撫海瑞修練湖隄岸

五年題准通修吳淞江白茆塘丹陽縣練湖隄岸悉令完固

萬歷四年宋儀望建金壇縣運河三閘

本年巡按御史郭思謙陳世寶先後疏請復練湖並濬孟瀆疏

開下工部議咨巡江御史會勘五年巡江御史林應訓題覆十
四年湖工告成立欽依湖禁碑豎堤上疏及碑刻別載

十三年知府吳搗謙條議重立湖禁條議別載

三十二年丹陽知縣韓萬象浚運河自丹徒至武進縣界

三十五年丹陽知縣曠鳴鸞浚運河自倉前起至觀音山

三十九年丹陽知縣曠鳴鸞浚運河自新開二義閣起至轉河

四十年鎮江府水利通判張畏天浚丹徒運河自草舍頭至

陵口

四十三年丹陽知縣王志道浚運河自青陽至基莊

四十六年鎮江府同知邢登雲浚丹陽運河自柵口至青龍橋
天啟元年丹陽知縣袁鯨浚運河自觀音山至草壩

四年巡漕御史徐卿伯請清湖地以濟漕運奉旨運河淤淺管
河各官自當及時挑濬練湖蓄水備旱豈容豪強侵占着作速
清查還官追租正法該部知道疏別載

按四年湖漕成案作六年今依縣志正之

本年鎮江府同知林向廷浚運河自丹徒縣界至武進縣界

崇禎元年丹陽知縣蔡如蕙浚運河自呂城至武進縣界

二年常鎮道吳時亮浚武進縣運河東倉灣至龍嘴尖新開至

連江橋東沙溝至奔牛三官塘

四年丹陽知縣王範浚運河自草舍頭至石洋子

本年巡按御史饒京疏請復湖濟漕奉旨該部議覆工部覆題奉旨練湖既足濟漕卽着該撫按同巡漕御史查明舊制力圖修復其經費錢糧准將協濟修河等項銀酌議動支仍嚴核冒濫務期工築堅久可爲永利如有勢豪頑猾阻撓把持卽指名叅來該部知道疏別載

五年巡按御史余城奏請濟漕安民奉旨練湖堤埂及閘座俱着上緊修築務令堅整永賴不得率玩虛糜疏別載

六年知縣王範修築堤閘工竣巡漕御史疏復並請修復奔牛三城丹徒京口諸閘從之

六年鎮江府照磨署丹陽縣事張世宗浚運河自三義閣至馬家涵又自凌口至呂城

本年巡撫僉都御史莊祖誨巡按御史陳乾惕疏報練湖修復已完奉旨練湖修復漕運有賴亦見急公今後着該管印河各官每年先期浚葺不得弛玩致有淤阻撫按官仍不時查飭違者叅處疏別載

按陳乾惕縣志亦誤作巡撫今依湖漕成案正之

十一年巡撫張國維浚鎮江漕渠

國朝順治九年巡按監察御史秦世禎題稱練湖之興廢關運河之通塞請

旨清還占業修復故址以利漕蘇民奉

旨着詳察確議具奏該部知道工部題請

勅下該督撫按諸臣嚴行司道等官力禁侵占將廢闢湖堤照舊修理奉

旨依議欽此

本年修築黃金壩其餘斗門函礎均如舊制整葺御史秦世禎

有碑記 疏及 部覆碑刻別載

康熙十三年江寧巡撫馬祐題稱奸豪違禁朦佃練湖關係漕運民生請

旨再申永禁酌議各復函開以全水利奉

旨該部嚴察議奏部覆本部看得江寧巡撫馬將賀傳籛等佃種奉

禁練湖一案審擬杖罪分別赦前赦後依律究治其各犯名下

已墾湖田盡數剷削還湖奉

旨依議 疏及 部覆別載

康熙十九年吏科張鵬題稱湖水橫決有因熟田就荒可惜謹

具陳利病積弊請

勅詳勘陞科便民裕國奉

旨該部議奏部覆稱查得吏科給事張 條奏疏稱江南鎮江府丹

陽縣之練湖宜令民佃種陞科請

勅江南巡撫于今冬水涸時親行詳勘具覆相應行文江撫親行踏

勘詳定具題到日再議可也奉

旨依議欽此巡撫慕天顏題稱該臣看得丹陽練湖地界徒陽兩邑

北者爲上湖南者爲下湖上湖高仰召民佃種下湖低窪仍留

蓄水奉

旨依議 疏別載

按此係上湖佃種成田下湖永留蓄水之關鍵故敘錄畧詳
嗣後衆皆效尤二十四年獎陞下湖田四百二十八畝三分
一厘二毫報後又于二十五年陞下湖田七百四十三畝二
分一厘五毫三十一年陞下湖田四千八十五畝一厘九毫
四十二年陞下湖田一千九百六十五畝五厘前後共陞田
七千二百二十一畝六分零佃者愈多原設函洞閘壩不利
其存反利其廢已陞之外存有四千四十餘畝亦盡行私墾
濱湖民田歲有旱乾之患害不可勝言矣

二十八年知縣寶重光詳請復修練湖

本年江藩司李亮詳請復修練湖

二十九年知縣高聯詳請復修練湖署常鎮道王批仰候轉詳

三十年知縣高聯覆詳請復練湖

三十三年知縣馬光裕詳請歸田還湖修舉函聞以上詳議別

載

二十四年江藩司張條議請復

按自二十八年後屢經藩縣詳請修復維時因下湖陞科錢

糧未有着落遂中止

康熙四十六年欣逢

聖駕南巡是時下湖與上湖俱廢者垂二十年當事者往往執濟漕之說以爭之莫能得仰賴

聖天子軫念東南水利飭督撫河漕諸大臣條議凡有資灌溉應疏應築者以

聞俱准發帑修建丹陽練湖亦在其內於是沿湖居民邵日茂孫道宏等呈請復湖情願將下湖所陞田應徵賦額于濱湖民田內均攤認完巡撫于準會同各院具題奉

旨依議

四十八年兩江總督邵穆布江蘇巡撫于準總漕桑疏稱下湖仍留蓄水每年額徵地丁漕項米麥相應在湖旁民田各戶攤徵丹陽主簿一員職守清閒責令專管將所收湖內魚菱出息變價以作修理閘壩函洞堤埂之需歲終造冊報銷奉

旨依議

康熙五十五年百姓感

恩圖報築墩于湖心建

聖恩亭於其上勒萬世永賴四大字碑

蘇州太守長沙陳鵬年書

其上湖之北黃

金壩一條自張官渡起至馬陵止約二十里收長山之水歸於

下湖有公莊田四十二畝八分募夫看守修築係上湖魏桓孫楊四姓人承值與他姓無干案定于雍正五年詳見舉人湯諧

練湖歌敘錄

嘉慶十四年冬郡守黎世序與丹陽縣令徐學瀚議請大憲重修下湖頭二三閘府縣共捐銀四千餘兩並勸資湖水灌田諸戶加培湖堤檄經歷李培勳董其事至十五年三月閘堤工成並立善後章程公牒章程別載撫軍章有文紀其事載碑

記門

湖之在陽也其地廣而水淺其利溥矣
 然其利溥而水淺故其利溥而水淺
 故其利溥而水淺故其利溥而水淺
 故其利溥而水淺故其利溥而水淺
 故其利溥而水淺故其利溥而水淺
 故其利溥而水淺故其利溥而水淺
 故其利溥而水淺故其利溥而水淺
 故其利溥而水淺故其利溥而水淺
 故其利溥而水淺故其利溥而水淺
 故其利溥而水淺故其利溥而水淺

練湖志卷三

奏章

國家大計漕運爲先大吏首務粒民斯重二者皆有資於
 水利以是而勤其相度登諸奏牘其籌畫度支之幹濟經
 營民田之猷爲一展卷而舉可規也練湖之在陽邑旣關
 輓輸復利禾稼溯厥經始迄于明時遞廢遞興代非一軌
 暨我

本朝賢公卿規畫于上奏章之文煥若日星採入志乘而
 聖主塵念民依之至意與統轄斯土者思艱圖易之良謨皆可

垂遠久示來茲俾奕禩觀感而興起焉志奏章

唐

練湖修廢利害疏

劉晏

永泰二年轉運使劉晏狀得刺史韋損丹陽耆壽等狀上件按圖經練湖周圍四十里比被丹陽百姓築堤橫截二十四里開瀆口洩水取湖下地作田其湖未被隔斷已前每至春夏雨水漲滿側近百姓引溉田苗官河水淺又得湖水灌注租庸轉運及商旅往來免用牛牽若霖雨泛濫卽開瀆洩水北流入江自被築堤以來湖中地窄無處注水橫堤壅碍不得北流秋夏雨

多卽向南奔注丹陽延陵等縣良田八九千頃嘗被淹沒稍週亢暘近湖田苗無水灌溉所利一百一十五頃之田損三縣百姓之地今已依舊障水爲湖官河又得通流邑人免憂旱澇奏聞中書門下牒浙西觀察使韋損勿使更令修築致有妨奪永泰二年四月十九日

南唐

請建斗門奏畧

呂延貞

元年知丹陽縣事呂延貞奏其畧曰當縣有練湖源出潤州高麗山長山下注官河臣讀石碑得聞湖利訪諸鄉老咸曰曠昔

以湖為利故立碑於縣門其廢於今將百年矣當為湖日湖水
 放一寸河水漲一尺旱則可引灌溉澇則不致奔衝其旁腴田
 幾逾萬頃昔環湖而居衣食於漁者凡數百家有斗門四所繇
 前唐末兵亂之後民殘湖廢安仁義取斗門餘木以修戰備自
 此近湖人戶耕湖為田後來弓量賦稅租籍農商失恃漁樵失
 業河渠失利租庸失計民思復湖以禦災奈何無所實力焉苟
 欲訪其利病則讀碑可知觀湖可見臣頻承條制修葺陂塘切
 度其湖為利甚溥遂集材役工於古斗門基上以土堰捺及填
 補破缺處初謗議震動謂臣弗良圖且廢湖豐已者不十餘家

有湖無災者四縣之地臣明知利害獨如弗聞自今歲秋後不
 雨河道乾枯累放湖水灌注使命商旅舟楫往來免用牛牽當
 縣及隣縣人戶請水救田臣並掘破湖岸給水如欲久遠須置
 斗門方得通濟其斗門木植須用楠木請給省場板木起建狀
 下所司處分昇元五年十月四日斗門成

宋

增置練湖斗門石礎奏畧

向子諲

鎮江府呂城夾岡形勢高仰因春夏不雨官漕艱阻尋遣官屬
 李潤詢究練湖本末始知此湖在唐永泰間已廢而復興今是

岸弛禁致有侵佃冒決故湖水不能儲蓄舟楫不通公私告病
若夏秋霖潦則丹陽金壇延陵一帶良田亦被淹沒臣已令丹
陽知縣朱穆等增置二斗門一石礎及修隄防盡復舊跡庶為
永久之利

乾道七年臣僚言丹陽練湖幅隕四十里納長山諸水漕渠資
之故古語云湖水十渠水尺在唐之禁甚嚴盜決者罪比殺人
本朝浸緩其禁以惠民然修築嚴甚春夏多雨之際儲蓄盈滿
雖秋無雨漕渠或淺但洩湖水一寸則為河一尺矣兵變以後
多廢不治堤岸圯闕不能貯水強家因而專利耕以為田遂致

淤澱歲月既久其害滋廣望責長吏濬治湮塞立為盜決侵耕
之法著為令庶幾練湖漸復其舊民田獲灌溉之利漕渠無淺
涸之患

元

請修濬練湖疏

至治三年總管毛莊言練湖淤淺宜依澱山等湖農民取泥之
法用船千艘以五千料為率每船用夫三名以竹罾撈取淤泥
日可取泥三載十船計三十載三月通計二十七萬載令就近
田多上戶驗糧出備船夫每夫官給米三升鈔一兩如此于民

甚便監工主簿馬榮祖言上下二湖別無上源正籍高麗長山八十四岔山水入湖近年湖底低狹蓄水不及一尺若依澱山取泥法地利與彼不同徒費工役不若就湖取泥修築堤埂令高濶即可瀦水灌田合修埂長四千七百八十二丈計九千五百六十四步下廣三丈六尺上廣一丈二尺加上不等共一十七萬五千六百八十尺每工挑土四十尺計用二十五萬一千八百九十二工並築打一萬八十工共二十六萬九千八百九十二工每日三千工九十日可辦

本年鎮江路言本路漕渠全藉練湖之水以資灌溉一切遞運官物商旅船舫悉由於此舊設官專一掌管修濬停蓄湖水如遇河水淺澁隨宜通放湖水放一寸河水增一尺近年以來練湖漕渠俱成淤塞每有轉輸必勞民力相視漕渠自江口至呂城一百三十一里合用人夫一萬五百一十二名六十日可以修濬練湖淤塞之處合用人夫三千名九十日可以開挑庶幾湖水不致乾淺運河得以接濟中書省以聞制曰可行省行臺分官相視本路常州平江建康江陰五郡差倩人夫泰定元年正月十七日庀役三月四日竣事每夫日給官米三升中統鈔一貫凡費米三千一百一十八石五斗鈔一十二萬三千九百

續通志
卷三
五
五十貫

明

請復練湖並濬孟漕疏

郭思極

巡按直隸監察御史臣郭思極謹題為江南亢旱日久運道艱阻可虞乞勅當事臣工清復蓄水湖額疏通達江間道以垂永利事臣惟蘇松四郡關係國計民瘼之大莫急水利近荷皇上洞悉民隱專務憲臣董理其事將見澤國奠安四郡黎民熙熙然有更生之望矣臣復何言近臣巡歷常州丹陽以至鎮江則見漕河淺涸大異往時運舟鱗集停閣不前蓋緣天時久旱外

無江湖可入內無支流可濟雖竭盡挑濬之勞未如之何于時督漕憲臣以及司道有司絡繹道塗星行露宿經營相度多方計處乃導流轉灌遠辱港汊之水注之漕河又廣募民舟以剝運多撥民夫以挽拽知慮悉殫水陸畢力工費無筭僅能引舟出江雖於漕期尚可無誤而二郡騷然民幾不堪命矣臣觸目疚心不遑寧處顧無策以濟民艱乃考按圖經咨諏士庶則固有陳迹可復地利可修者得二說焉一曰清復練湖以永資蓄洩蓋江南漕河綿亘四百餘里其勢北高而南下自蘇州以至常州則地形最下水得流通雖遇歲旱不至甚涸自常州以至

京口地形高亢河流易涸雖奔牛呂城建有石閘二座以時啟閉蓄水以待運船然而仰藉蓄水以濟運者寔有丹陽之練湖爲之源也練湖北去丹陽城百步而近漕河縈遶其側舊額廣周四十餘里仰受長山高麗之水滙爲巨浸唐宋以來築有中壘斗門石閘制度詳備歷代修浚本朝天順成化之間屢嘗疏濬增修是以水得停滯汪洋不竭夏秋則屏水以溉因冬春則放水以濟運故有湖水放一寸河水漲一尺之志其有資于漕運者甚大也夫何守令狃近利而忽遠圖縱令勢家豪戶周圍告佃成田日侵月削寔失舊額且佃戶之家輒私放其水冀免

滄沒而便於耕作也傍湖之民又私開函洞張網其間而利於取魚也彼皆相仍視爲己有雖嘗有建議清復者而怵于謗讟因循中止年涸一年至今且揚塵矣一遇亢旱束手無策是天造地設之利而人棄之安得盡諉之天時哉臣愚以爲佃湖租稅之入爲利甚微漕河蓄洩無賴爲害甚大理當清復無疑矣但向之清復未能者勢家豪戶阻撓於其間而任勞任怨之難其人也今旣勅有憲臣專管水利姦頑之徒自當讐服憲臣主持於其上有司奉行於其下披圖按籍一清復之倘以貧民失業爲慮臣又訪得該縣有萬頃洋等處皆可墾爲膏腴之區使

佃湖之家轉佃於彼則失於東者償於西公私兩可便矣一曰
議修孟瀆以旁通舟楫夫奔牛呂城之二閘例於冬閉春啟蓄
水以待運船然秋冬之交運船回空者必取道於此而官船之
往來者亦必取道於此上下交馳情奪勢阻欲其恪守閘規不
可得已求諸先年有不繇二閘而可以間道達江者則又有武
進之孟瀆河在也孟瀆在武進之北延袤六十餘里而長外通
長江內資灌溉商民舟楫固不便之向使此河不淤則空回糧
船與往來官船率由此以抵江俾奔牛呂城得閉閘蓄水專通
運艘則勢不至於淺涸之甚緣自嘉靖間遭值倭亂築堡中流

設兵禦守於是河流漸微日就阻塞雖嘗有建議開濬之者計
度工費約該五萬餘金而當事之臣經理欠周乃欲以武進一
縣之民力當之譬之一國之事而責辦於一家以十人之負而
責荷於一人勢有所不能矣以故旋議旋寢至於今將爲平陸
矣安望其能通舟以達江哉臣愚以爲此河之開不獨有資於
灌溉而寔有資於漕運不獨有便於武進一縣而寔有便於常
鎮二郡今惟責之水利憲臣詳爲酌議民力取諸常鎮二郡錢
糧取諸漕運衙門要不必加派以病民而計工授直則無不濟
矣孟瀆一開則既有間道以通舟楫而運閘得啟閉之宜又引

江潮以達奔牛而運河資接濟之力縱遇亢旱不至坐以待困
如今日矣故議濬孟瀆以旁通舟楫亦緩急可賴之一策也此
外若預查勘時挑濬等事漕規具存臣無事瑣瑣矣伏乞勅下
該部再加查議如果臣言可採覆請定奪施行庶於國計民瘼
咸有所裨矣

萬曆四年

請復練湖浚孟瀆疏

陳世寶

巡按直隸等處監察御史臣陳世寶謹題為敷陳末議懇乞聖
明亟賜舉行以俾將來糧運大計事

計開

內摘修浚湖瀆二款

一清復上下練湖照得練湖上下約一萬三千餘畝長山之水
盡注於中東距運河不過一隄如使已往湖形未湮舊制猶存
停流蓄水不使外洩雖今年運道旱涸而引湖以濟第見建甌
而下須臾盈滿豈至使臣等驚惶區處備嘗艱苦軍民疏導撈
濬重遭勞擾而後徼倖利涉於萬一也哉今臣督同浙江都司
葉歡於張官渡車水之暇沿埂逐崖查得原設之閘半廢函洞
之底大抵中雖有水走洩甚易且豪黠疆禦之徒占為已田雖
近有公租之入所值幾何彼且利其水之不存而便於耕種矣

以故今春引水通運累及百姓遂有一二鄉紳貽書於臣以歸咎此湖之久廢里老百餘人遮道泣訴謂復此湖而後常鎮之民始有息肩之日吁嗟此湖之便於漕運若是人情之願於清復若是乃有司惟以城狐社鼠占恠掣肘竟寢而不問不知朝廷三尺之法議單清復之令將安用之卽歲納些須公租亦豈能當我官民一遇河道旱乾輒勞費如此耶况有誤國計干係匪輕臣昨於糧運通行之後檄行管河參政王叔臬委官踏丈但非奉明旨則臣行旣遠將又停閣不舉伏乞皇上鑒今年之事爲未然之防勅下該部銳意清復咨行應天巡撫專管河叅

政督同各該府縣掌印管河官逐一踏丈要見四圍原額若干畝今存若干畝某處蓄水更當挑渠以入湖某處隄壞更當修築以防溢舊閘當修者修之函洞之當改者改之應於某官掌管其事塘長壩夫各該若干修濬錢糧費若干嚴立限期務在五月以裏踏丈明白造冊回繳仍於每歲年終巡撫衙門具本練湖蓄水若干文冊報部查考仰祈聖裁

一復開孟瀆河照得清復練湖誠漕運要務而孟瀆河不開亦爲缺典聞此河於嘉靖初年當漕船旱澁該漕司呈達該道開挑而運事始通今該臣親至奔牛鎮疏浚閘左之月河查得孟

瀆河亦在奔牛之中因督同蘇松管河叅政王叔杲督糧叅政楊世華往彼踏勘見得河形尚存閘基猶在又據土民稟稱本河起於奔牛萬緣橋歷黃泥謝店羅墅石橋萬遂等處約七十里而入大江入江之後由黃牛山圖山門焦山金山之側以達瓜洲間雖有百里之遠而急流之險止一二十里耳但因嘉靖三十一二等年倭寇突犯常鎮有司始將此河緊要去處築壩堵塞以斷其入寇之路日積月累遂至此河淤墊而糧運商賈之船不復經行矣臣又博訪衆論謂此河復開不惟遇旱可通運船而秋冬回空倘值丹陽一帶打壩修河之時逕由大江入

此直出常州無復阻碍而船到必早夫回空早則赴兌亦最有益於運政者也仰祈聖裁

萬歷四年

請清復練湖疏

林應訓

巡按直隸巡視下江兼督水利監察御史臣林應訓謹題為江南亢旱日久運道艱阻可虞乞勅當事臣工清復蓄水湖額以垂水利事該臣奉南京都察院劄付准工部咨該巡按直隸監察御史郭思極題前事疏開清復練湖以永資蓄洩該本部議覆奉旨核咨到院備劄到臣隨即案行蘇松常鎮四府兵備道

轉委廉能官員及行常鎮二府掌印水利官臨湖踏勘該道仍親詣湖所查革占佃去後今據本道叅政王叔杲呈稱遵依備行常鎮二府掌印水利官及委蘇州府通判劉體道前去會同該縣掌印水利官踏勘議報續據劉體道呈稱會同鎮江府通判劉琚丹陽縣知縣尹良任查得本湖自西晉陳敏遏馬林溪引出長山八十四汊之水以溉雲陽之田周圍築堤名曰練塘又曰練湖約四十里許計一萬三千畝有奇蓋包山溪兼隣邑丹徒縣界由張堰湖至龍頭岡止而築言之也環湖之限仍立函洞一十三處至唐永泰初中作橫埂分爲上下二湖置上中

下三閘凡八十四汊之水始經辰溪衝入上湖復由三閘轉入下湖本朝洪武間因運道水溢難行依下湖東堤開建三閘借湖之水以濟糧運舊址現今具在其佃種成田勘得丹徒縣居民蔣祥等八莊田一千七百二十畝一分三釐九毫華諒等佃田四百二十畝丹陽縣民姜得三等佃墾田三百一十三畝俱起科辦糧與水利無妨相應存留外其華諒附近決口田一百八十畝七分並居民任清等佃墾田六百七十四畝四分張芸荆貴等佃墾田四千七十三畝此皆未經起科于湖地水利有礙俱應開濬切詳長山八十四汊天雨時行則羣山崙水奔流

湖潯來不可禦去不可蓄而湖之形勢本高又非若昭陽邵伯等湖低窪滙水之比隄障濬治之功誠不容已等因到道本道隨親詣練湖處所督同府縣掌印水利等官周廻細審本湖形勢看得所勘練湖源委原額已詳其堤內所佃田畝俱係侵占湖利不問丹徒丹陽告佃久近已未陞科既奉有嚴旨自應盡行查復以杜後來侵占之漸所議姑畱以助疏濬殊屬未妥惟公莊田坐傍高岡且藉此以守黃金堤庶免衝決相應存畱其湖心淤漲相應挑濬卽以其土加築西南一帶堤埂務令高厚仍堅築閘座以備蓄洩行令該府覆議詳悉併估築砌隄閘工

費速報去後續據知府張純申稱會同常州府知府穆煒蘇州府通判劉體道該府通判張汝正劉琚督同丹徒丹陽二縣知縣楊廷相尹良任會勘得上下練湖前代資以灌田國初兼以濟運其間興廢不一皆緣節宣失宜蓋本湖雖無常源然夏秋雨澇正受長山八十四汶之水每每衝溢傷堤壞閘堤壞水乾于是民佃爲田舊制寔失是堤壞者民佃之漸民佃者湖廢之由也今奉明旨查復舊制革田歸湖誠切時務然欲使堤可不壞河可常恃則濬湖築隄爲要而設閘節宣尤急議得上湖四際夾阜下湖東北臨湖一帶原埂完固無容再增中有缺口四

處相應填補惟西南一帶殊覺單薄合行倍加增築約令高以

一丈厚以十丈為率

按縣志中有脫簡更無他書可考今從湖漕成案節抄

其沿堤私設

函洞槩行禁塞中有古設函洞一十三處皆民田賴以灌溉湖

水賴以宣洩合無照舊存蓄每遇秋夏呈官給示方准啟放一

人冬春即行閉塞有私啟者官治以罪如此則官民兩便非惟

運道有賴抑且農業不妨矣合用人夫相應三縣協濟合用錢

糧照依部覆取足漕銀興工等因並將勘估新建中閘一座改

造下閘一座建築減水閘二座修造中埂二閘合用石料夫工

等用共銀三千五百三十八兩七錢九分八厘及挑濬等堤其

合用人工該銀九千五百五兩六錢二分通共銀一萬三千四

十四兩四錢一分八厘數目緣由到道照得練湖自晉宋迄今

屢興屢廢蓋因水本無源雨集則羣流奔湧湖緣堤障而成其

勢易于潰決天旱則泉源既枯地以積淤肥美小民利於佃種

該府所謂隄壞者佃種之漸佃種者廢湖之由誠確論矣今既

查明原額除公莊田于水利無妨姑畱外其餘盡行清復已經

起科者準與開除其挑濬築砌之工費公私函管之存革上下

開座之啟閉該府酌議詳悉停妥乘今春水未至湖地方乾便

于挑土本道已行令多募夫役先那常鎮二府解淮兌軍減存

行糧銀二千六百三十一兩並暫借貯庫練兵銀卽日興工挑築計月餘內可完其閘座一面採辦石料立限修砌未敷銀一萬四百一十三兩四錢一分八厘伏乞速行措處補庫接放兵餉刻限完工庶可以乘時蓄水以便秋冬濟運再照工固詳於經始而事每忽於圖終誠使隄障旣設而督察不勤函閘旣修而節宜無法是繕治於一時者未免全廢於日久湖額旣清而禁令不嚴泉源已微而疏導不加是取辦于目下者豈能永利於將來合于隄堰函閘完固之後專委鎮江府水利通判督令丹陽縣水利縣丞時常沿堤巡視稍有滲漏卽加補塞遇山水

泛漲則啟開口以防灌潰秋冬水泉微涸督令塘長多方疏導歸湖無令他洩或湖水盡涸亦不許奸民乘機佃種違者重治以罪悉著爲令甲各官奉行不謹聽本道不時叅究等因具呈到臣該臣看得上下練湖水無常源非隄障而濬治之何能爲運河助也是以國初有三閘之址議單有歲修之令積久以來豪民習見佃田之利而私相侵鑿以潰其防有司亦倖其河運之通而不復禁制以虞其後居常率稱如故不意天旱水涸如今春而漕運幾失濟矣今欲施湖之工必先復湖之舊故委勘於通判劉體道等革田四千九百二十八畝一分覆勘於知府

張純等革田五千六百四十三畝一分督勘于叅政王叔杲革去佃墾田五千八百五十七畝三分四厘一毫其所存畱止籍守黃金堤之公莊田耳臣親詣其地周圍四望基埂平夷無復阻撓障礙者迺就形勢而考鏡之竊見上湖地仰八十四丈之水所由來也雖不能蓄而懼其洩洩則水力分矣下湖地形較上湖頗平行而高於運河僅數尺故懼其不盈水盈而堤堅則應時而注之河有全加矣二者上下湖之大畧也上湖四際夾阜循治故岸足無疎濶下湖環旋計四十里頃者委官建議濬以一尺以上不爲深而費以三萬餘且泥無所歸旋盪入湖築

濬何益故沿湖築堤相隄建閘殊爲長便所據知府張純等叅政王叔杲共議工程則隄凡一十七號長二千七百七丈各高以一丈厚以十丈西南一帶務與東北相等其司啟閉則增建中閘改建下閘修造中埂二閘其虞秋水則建減水二閘而叅政王叔杲又欲于隄閘完固之後督官緝理勿隳前功始事善後之議似俱詳當今人夫已集約用銀一萬三千四十四兩四錢一分八厘部覆原取之漕運衙門臣等已將應解減存行糧銀二千六百三十一兩扣兌支用仍有不敷銀一萬四百一十三兩四錢一分八厘與夫前項事宜通應題請伏乞勅下工部

再加詳議如臣所言不謬將革去湖田已經起科者除其差糧應增隄閘如前布工應用銀兩如數催發臣等胼胝赴之功可踰月而望矣

萬歷五年

請清湖地以濟漕運疏

徐卿伯

巡按直隸等處督運理河監察御史臣徐卿伯謹題為糧船次第開行運道淤淺為患懇勅河官勤撈濬以資飛輓更遵祖制清湖地以利蓄洩事臣惟漕運在今日為極重漕限至今日為極遲漕重則河道不得視之為輕漕遲則河道尤期濟之以速

而今日之河道更有不可言者查今年開幫視去年較遲一月直至五月終旬空船方盡數抵淮由于北自臨清南至汶上南旺一帶水淺舟膠漕儲道與各府佐諸臣自南旺南閘等處築壩俾汶水盡往北流而又閘閘下板遞灌以至臨清復閉下流開口使得不洩諸臣于是更替疊番各閘監視啟閉而多船始得以絡繹南下也最苦數日之蓄不足當一日之放一日之涸又須待數日之蓄臣詢諸運弁僉云從來回空未有如今番之費力艱難者然彼猶空船耳今重運之船兌者兌開者開行者又將銜尾而北上矣船益重水益欲深乃吳橋縣郭家園二處

報淤淺長十五丈鄆縣阻滯鎮海等衛南糧船百餘隻至今竟
不見作何料理設法疏通而縉紳之自北來者皆謂河之深處
亦可以褰裳而涉則其淺者又不待問而可知臣待罪釐漕兼
理河道無奈馬腹之鞭雖長不及情急呼天則惟有籲求皇上
嚴勅管河各官多集人夫及時挑濬務徹未雨之桑毋掘臨渴
之井而已乃臣因是遂有感于有備無患之說而知祖制之當
遵而不當壞矣臣按運道所經處各有湖貯水以備旱涸故民
間呼爲水櫃如汶上之南旺蜀山之馬踏東平之安山濟寧之
馬場沛縣之昭陽諸湖是也而丹陽有所謂練湖者當穆宗神

宗之時屢經豪占屢奉明旨清復濟運或刊之議或勒之碑記
者尤明而且悉湖周廣四十餘里納長山諸水八十四流爲石
閘者七木涵者十有六國家東南財賦浮運河而北遇涸則起
閘以濟近湖民田數百頃遇旱則啟涵以資灌溉此先臣給事
中哇煜志湖之文可考而鏡也昔之侵佃此湖者其人如吉汝
孝唐麒唐寶等不旋踵而奪之官國初尤有戍遠邊下獄而死
者卽世宗朝豪民哇完楊著等皆以侵佃追租正法而楊著亦
斃于獄其設禁之嚴蓋爲沃壤厚利如血集蠅不如是不足以
杜豪有力者之占據而爲之鑿耳夫何近年以來借口抵充遼

餉而勢宦大家侵者侵占者占遂舉此湖之制蕩然不可問而屢奉之明旨歷代之祖制幾等于弁髦而不可守切謂以一年之遼餉而廢萬世之水利所規者近所失者遠湖田膏腴之利惟勢宦大家享之而遼湖數十萬畝之民田一遇旱年盡歸枯槁不亦所利者少而所病者衆哉臣檄道府清查久無以應宦勢已熾之焰尤足令人畏如此乃臣爲漕運理河只知有漕河爲皇上執法只知有皇上之法卽有欲剗刃于臣者臣當袒胸待之又何懼焉伏乞皇上念漕事必不可遲運道必不可梗嚴飭諸臣留心治河至水利如練湖有爲豪強占據者速清還官

仍追租正法容臣運務粗畢卽乞歸以謝諸豪庶漕輓得有備無患之上策而微臣亦免爲受直怠事之瘵官其幸大矣奉旨運道淤淺管河各官自當及時挑濬練湖蓄水備旱豈容豪強侵占着作速清查還官追租正法該部知道

天啟六年

復湖濟漕疏

饒京

巡按直隸監察御史臣饒京爲復祖制萬年之水利除地方累歲之征求以濟漕運以安民生事臣曾兩令三吳稍存覩記今復巡茲四府則羅四方之情形致之闕下皆巡方之職也倘見

大利大害畏禍避怨而不言則安用此巡方使者為哉臣滋懼
矣蓋江南水利以漕河為先而灌田次之漕河之水利以鎮江
之丹徒丹陽為先而他邑次之何也長江之水自京口分一支
入鎮江為河河水歷丹徒九十里達丹陽又九十里達常州之
武進縣由武進而至無錫以及蘇州之吳江而通于浙凡浙之
運船與蘇松常之運船總由此河溯流而上達京口以出于江
此河乃運船之孔道而民船次之然地形有高下水勢亦相因
江水泛漲由京口閘入鎮江河身迤邐夾岡其勢昂丹徒高于
丹陽丹陽又高于武進以次而低水勢下流有若建瓴易世易

涸南去數百里皆無水源而冬春反成陸地矣臣嘗聞丹陽縣
有練湖蓄水可以濟運河之窮而利漕艘之涉久藏于心于七
月杪出巡丹陽即為詢訪事竣登城而望一水潺湲與離離之
禾黍相雜問之即練湖也去縣治纔一百二十步臣遂乘船登
岸周覽形勢而鄉民羣至持諸碑記且告以從來興廢之由尋
取縣志觀之慨然曰丹陽之練湖無異于汶上之南旺東平之
安山濟寧之馬場沛縣之昭陽等湖是天于無水處生此湖以
貯水濟運非等閒也臣請得而悉言之練湖又名練塘仰受長
山高驪山八十四汶之水瀦而為湖即古之曲阿後湖也晉人

陳敏務修耕織築堤障水唐時近湖居民又于湖中築堤橫截十四里名曰中埂取湖下地作田遂分上下二湖唐轉運使劉晏開下湖備灌溉至宋復修治之尋廣上湖幅隕約四十餘里廣下湖幅隕將五十里上湖置二金斗門一石礎下湖置三金斗門二石礎視乾溢以爲蓄洩環湖之堤高八尺五寸濶一丈有零疏爲十三函函各有渠支分聯絡唐李華有練湖頌以記其勝然而傾圯無常我太祖高皇帝龍飛之三十四年命鎮江知府劉辰重修練湖以丹陽令董復昌集其事始塞上湖二斗門一石礎引水流入下湖下湖塞二石礎移廢礎之石先修中

斗門次修下斗門最後修上斗門隨湖勢崇卑疏板爲五級以瀉水歷一年餘工乃成邑人張存立碑以記其勝正統年間令耆民築埂植柳併修東埂二斗門成化宏治年間復加修斗門函管至嘉靖年丹陽知縣李學道修復治之併開運河引水而入丹陽人刑科給事中睦煜又勒石碑以記其事臣再按圖經查上練湖坐丹徒縣高下湖數尺下練湖卽仰流焉下練湖坐丹陽縣高運河數尺而運河卽承流焉勢若建瓴上練湖中埂有石閘三座蓄水以濟下湖之涸下湖亦有石閘三座蓄水以行運河之涸水去丹陽防其下洩于水之下流離丹陽四十里

地名呂城有石閘一座去呂城二十里地名奔牛亦有石閘一座以護其外水滿又恐上洩又于水之上流京口有石閘二座以扼其上前人之制可謂周備總之爲此運船計耳當年糧船皆于冬春起運如丹陽一路水枯舟淺難行遂起下湖閘板放水入河而緊閉呂城奔牛二閘湖記云湖水放一寸河水滿一尺自奔牛至京口一百六十里運船得以銜尾遡流而上以達于江全仰賴此練湖之水也厥功豈細哉後至萬歷年間漕船移爲夏秋之運江潮盛來不苦無水兩湖棄爲空曠之地變爲桑田上下湖之石閘與奔牛呂城京口之石閘俱成頽敗矣臣

復乘舟沿堤上下觀諸斗門石礎暨諸函洞辰次星列故址宛然臣爲之歎曰昔人蓄以灌田歷朝且賴之濟運而圯壤若此可爲傷心今漕規已復起運正在冬月無水之時奈何不修復祖宗舊政而年年勞數萬之民費六七千金臨時挑濬將無已時也一浚而胥役獲大利細民受大害每年死於奔走饑寒者不知凡幾從何處控訴之病民又若此崇禎三年分回空漕船俱于十一月抵京口而鎮江一帶運河枯淺難行卽頻檄築壩挑浚動民夫三四萬壩方成而糧船急欲進口赴次兌米掘壩爭入前功盡棄且旋挖旋築再築再挖府縣申詳如雨而受兌

亦係急務勢不能禁及至告成而費力已不可勝言矣臣目擊
心傷且關係國家大利大害用敢冒怨冒罪倡言曰漕規既復
則祖宗故事當修也二湖之水當蓄而既壞諸閘當理也閘能
止水而函洞爲尾閘之泄傍湖之馬陵上新等處一十三函當
議也湖水蓄而臨期不過一啟板之勞浙直漕船可無遲誤之
虞而數萬生民頻無浚掘之苦真天地生成水利古今獨擅勝
場前人久有成績未可承以相棄反見小利而忘大害恤衆怨
而忘國計哉說者不過謂棄置已久修復未免廣費金錢臣聞
浙直地方每年有協濟鎮江修河銀兩凡幾千金可以動支不

然而鎮江府貯外府協濟備倭銀兩此內亦可通融費財一年
而可省頻年浚河之冒破勞民一年而可省年年浚河之痛苦
正所謂一勞而永逸暫費而永寧者也伏乞勅下該部查議如
果臣言可行明春即可議修必嚴勅擇有才有守水利官修復
堰閘及木板尺寸俱如當年舊制不得低矮在昔既曠之湖或
可佃可耕一修復卽巖著爲令有敢透水道洩水者坐以重辟
勒石以紀其事乃永遠無虞矣觀茲湖也卽不言有濟於漕而
專言水利當興更孰有大于此哉爲此具題崇禎四年九月十
八日奉旨這條陳練湖事宜深于漕事有裨該部確議具覆崇

續通志 卷三
三
禎四年十月十三日工部一本復祖制萬年之水利等事奉旨
練湖既足濟漕卽着該撫按同巡漕御史查明舊制力圖修復
其經費錢糧準將協濟修河等項銀酌議動支仍嚴核冒濫務
期工築堅久可爲永利如有勢豪頑猾阻撓把持的卽指名叅
來該部知道

濟漕安民疏

余城

巡按直隸督運理河監察御史臣余城謹題爲復祖制萬年之
水利除地方累歲之徵求以濟漕運以安民生事崇禎五年八
月初三日據漕儲道右布政錢 呈詳於崇禎四年閏十一月

初一日蒙總督漕撫部院劄付準工部咨都水清吏司案呈本
月二十五日奉本部送工科抄出本部題前事崇禎四年十月
十三日奉旨練湖既足濟漕卽着該撫按會同巡漕御史查照
舊制力圖修復其經費錢糧準將協濟修河等項銀酌議動支
仍嚴覈冒破務期工築堅整可資永利如有勢豪頑猾阻撓把
持卽指名叅來該部院知道欽此欽遵抄出到部送司案呈到
部合咨前去煩照本部覆奉明旨事理欽遵查照施行等因抄
疏到院劄仰本道卽查上下練湖與呂城奔牛石閘並馬陵等
處一十三函作何修舉錢糧工程作何稽核何日興工期于何

日完工文到酌議妥確通行詳報以憑查考如有勢豪阻撓指
名具報定行從重叅處決不輕貸此係漕務喫緊慎勿遲誤等
因又蒙本院案驗亦同前事蒙此本道隨經移會常鎮道並檄
常鎮二府及各理刑廳查上下練湖與呂城奔牛石閘並馬陵
等處二十三函見係何人侵占既奉明旨修復濟漕作何舉行
計用錢糧若干疏內所云協濟修河等銀現有若干存貯何處
不足用者作何設處其工程應議何官分管興工於何時報竣
於何日逐一查議去後屢次行催俱未回詳至閏十一月二十
九日本道親詣踏勘間據鎮江府水利通判張含錦呈遞上下

湖石閘六座水碓一座共估工料銀一千三百八十九兩五錢
八分五厘數外擡石襯匠人夫工程浩大難以憑算如用里長
田夫不派工銀若用民夫工食飯銀另行加派文冊在卷又蒙
本院批據鎮江府經歷司呈詳蘇松杭嘉湖五府歷年欠解該
府協濟修河銀兩請乞先行提解一二年錢糧方可興工緣由
蒙此該本道查得蘇松杭嘉湖五府所欠歷年協濟修河銀兩
頗多遽令全解恐一時難措檄行各府合為三限完解續據湖
州府回稱府屬修河米銀據安吉歸烏長德五州縣完解天啟
四五六七等各年銀三千七百三十九兩三錢零九厘內蒙總

河部院憲牌提取一千四百五十三兩一錢一分零解發山陽
縣庫助修睢寧縣堤壩止餘銀二千二百八十六兩一錢九分
零及各屬未完以前各年銀兩蒙本部院批允動修該府運河
塘岸已經造冊呈送題疏其協修鎮江府之銀合候本府塘工
就緒之日另行催解又據杭州府回稱先準鎮江府關催各年
未完銀一差仁和縣吏陳士貴解銀二十六兩八錢二分八厘
一差錢塘縣吏馬愈馴解銀八兩四錢一分四厘俱赴該府交
收其餘銀兩候催各屬至日另解又據松江府回稱松屬三縣
每縣原編修河工米銀一千二十一兩九錢九厘三毫常年解

赴鎮江以備修河之用自萬歷四十四年河道深通議詳院道
奉文免編前銀已久停徵無從徵解各緣由到道其嘉興蘇州
二府未完銀兩節催通不回報後準常鎮道吳叅議以鎮江府
屬估修上下湖七閘工料大畧回覆到道尚有閘函及築湖壩
並募夫工食督工料理等項屢催未據確議至七月二十一日
據常州府吳推官回稱前項閘函已經鎮江府水利張通判並
丹陽王知縣同管工善人匠作逐一估計工料等銀于三月二
十日興工矣六月初旬告竣並造工料細冊管修員役總冊到
職隨即會同張通判王知縣親詣上下練湖喚同管修善人弓

手將所修閘函逐一驗明開具查過丈量閘函數目簡明揭帖
並工料各項寔用銀兩管修員役總冊與同武進縣管修奔牛
等處石閘應用工料錢糧取具該縣估計細冊現今合並呈送
除一向嚴行該縣設處銀兩擇日興工取各日期緣由至日另
報等因並工料文冊呈送到道據此爲照練湖之水以濟東南
運道之澁所關甚鉅緣武進丹陽丹徒一帶河渠逐節高昂河
流易洩必借是湖蓄水以灌江南諸郡之漕艘而始得乘流北
渡祇緣年來運期遲悞遂致函閘頽壞湖變爲田今漕期克復
按院疏請修浚誠濟運之急着也恐錢糧不繼請核協濟備倭

等銀以佐之本道奉行之日隨會該道並檄行府廳再四催查
皆未獲一確議遂督運而北矣直至孟秋始接常州司理之文
謂上下湖開水礎業已竣工經該廳覈寔其坍塌之隄埂與呂
城奔牛之石閘尙未興工或稱協濟未到或稱行縣設處皆屬
未了之局欲再督催本道僦居潞河守催回空距彼千里之遙
鞭長何能及腹合無請乞本院再行常鎮道就彼料理庶盛舉
不致中阻而新運得有攸賴矣等因呈詳到臣該臣查照江南
練湖之議從來遠矣其週圍濶長計可九十餘里自往昔以迄
于今屢修屢廢屢廢亦屢修其在今日則斷然宜修而不宜廢

斷然宜速修而不宜緩修何以明其然也浙直四千數百餘糧艘必經常州丹陽鎮江一帶河道達之京口閘渡江而地勢自南而北漸以高聳諺語云蘇州塔頂與鎮江河岸相平所以武進丹陽丹徒河身設有數閘豈以防江海之水使之不入而泛濫正以節練河之水俾之不流為逝波總之為濟運計耳而練湖連環有二其在南者為下練湖石閘有四其在北者為上練湖石閘有三原以受西北諸山之水匯為巨浸其形勢居運道之傍緊相接焉水自閘出以歸于河復有河中之奔牛呂城並鎮江京口諸閘啟閉節宣使練湖之水步步皆有資于漕艘其

利涉也卽于春不患枯澁無借資于江湖而亦不全靠乎挑浚此行之歷年而有成效者自冬運遲為夏運秋運此時江水盛漲雨澤滂沱水不患其不盈而練湖遂以漸廢閘函之湮塞者不疏隄埂之殘缺者不補馴至于傾圮頽廢而陂澤變為桑田中間溝洫交橫塞官函以開私洞使水不得蓄利于私而不利于公遂使運無所資以致一綫河流每歲挑濬每歲淤淺毫無濟于冬運之緩急則練湖之侵佃貽之害也前蘇松按臣饒京慨然以復練湖為請誠熟察利病之源而有味乎其言之矣其情形始末載之原疏極詳業經奉有力圖修復之明旨且據疏

新湖志 卷三 五
議以五年春興工濟運臣與該撫按均有省成之責臣既急漕不得不急河既急河又不得不急湖惟是冬末春初催兌催行惜寸惜分以爲刻日晝夜拮据無非漕事心與湖遊而身不能到湖岸但僅以文移筆劄往返與撫按商確至二月十三日漕艘盡過白舫半渡臣單騎往迎白糧卽至丹陽縣沿途踏勘練湖周覽未遍而日已晡矣臣復乘月夜同水利通判張含錦丹陽知縣王範徒步亂石巉巖之間躡履荒草蒨蔕之側聞函堤埂目擊口詢悉入睹記又復步行湖身深入三里許阻水而返彼時月明如晝凡湖中高岡相望波練參差以及麥禾青青皆

歷歷可指臣復叮嚀二臣嚴禁湖田不許播種有妨儲水仍當卽日興工修理堅好作緊報完二臣唯唯臣于漏下四鼓乘舟而北次午批鎮江料理文書兩日夜卽渡江僂船從此戴月披星風餐水宿無非與穉穢之子相爲追隨邪許之聲相爲呼喚遂不能躬自督催再一寓目然不時移檄道府急望完工而常鎮道于六月十二日報開工次第將完臣復促之乃漕儲道據常州府推官所報練湖開鑿告竣臣不勝慶幸其一應錢糧夫役冊籍自有該撫按之綜核在獨謂湖函堤埂尙未修復奔牛呂城閘座現在估議臣不能無望于並工修築而應用錢糧該

經管官當急為設處也蓋行百里者半九十練湖所難全在閘座而堤函為力稍易若仍惑于道傍之築一簣中止恐湖仍為田終無濟運之期復循挑河故事徒自擾民無益於淺今歲新運何以能速臣之所為鯁鯁慮也既經漕儲道議詳前來敢因布其區區之愚如此伏乞皇上勅下在事諸臣即將湖埂水函及奔牛呂城二閘速行修復並丹徒鎮京口二閘一體補修堅緻蓄洩啟閉其源頭入湖支渠橋梁毋令湮沒致有湖無水以收練湖濟運之全局庶一勞可以永逸興利即為除害而冬運之飛輓無滯寔久遠嘉賴之矣臣無任悚息之至崇禎五年八

月 日奉旨這練湖堤埂及閘座等項俱著上緊修築務令堅整永賴不得率玩虛糜工部知道

練湖修復已完蓄水濟漕有賴疏

陳乾惕

巡按蘇松等處監察御史臣陳乾惕謹題為練湖修復已完蓄水濟漕有賴謹據寔恭報以慰聖懷事臣惟練湖之興廢從來不一矣我國家隄防盡制因時蓄洩其大以利轉漕而其餘以資灌溉宏治嘉靖間更嚴豪民侵佃之禁至有置之重典者蓋視晉唐以來其法為甚備而利賴亦為甚溥至於今廢壞日甚修復之議雖亦時聞而歲費修浚金錢每以千萬計卒莫得此

湖之利則以膏沃爲人所必趨勞怨爲人所必避有與官爭利之民而無爲國任事之官也臣奉力圖修復之旨宵旦靡寧同常鎮道臣吳麟瑞等親至上下練湖相與循堤周覽則原隰高低一望無際總屬禾黍之場求所爲淵注停浚之勝無有也臣心訝之已而視其東爲斗門者四爲石閘者三俱臨運河其遺址尙在而石甃多圯亂石累累斷岸之間無復可施閘板其西則爲函洞者九俱臨民田而洞之勢低與田平湖內私佃之田旣利於閘之無障而湖外供賦之田又利於函之常通如是而欲湖之不爲揚塵其可得乎臣思國家如不欲復冬運之舊則

夏秋江河之水亦自可資此湖可無急也今旣復冬運輪輓惟嚴則修復一事何容延緩於是檄行鎮江府通判張含錦關其草萊疏其淤淖其阡陌之高者平之函洞之低者高之而堤之障湖者又加築而高且厚之前後合用工料共計銀二千六十九兩有奇用物少而成功倍從來修湖之費未有若此之省者則嚴核虛冒每事撙節之故也臣又思練湖而下爲呂城再下而爲奔牛雖舊設有閘而廢壞已久建甌之勢一瀉無餘雖有十練湖無益也乃復加修理以瀦上流之水而時其啟閉各令附近巡司兼管之而責成府佐一員董其事專聽漕艘往來至

于商民船隻俱令由孟河出入而又有九曲河者居丹陽東北
原與練湖相望舊設閘二座灌田濟漕公私兩利自練湖廢而
亦淤塞有年茲有居民王文欽等各願捐資修復臣聽其開浚
而鼓舞之此亦練湖之一助也至是而所以爲轉漕計者亦可
謂無剩義矣不意亢暘日久在在乾枯而練湖亦無從得水有
司且蹙額相告臣甚憂之幸去冬連日雨雪未幾而湖水漸增
近報已盈六七尺許則運船銜尾而進者可無稽阻之虞矣此
皆皇上之德澤有以福庇三吳故天生自然之利以爲國家萬
世之永賴臣謹會同巡撫應天右僉都御史莊祖誨據寔上聞

仍乞天語嚴飭該府縣印河各官以後每年頻行查勘稍有傾
圯蚤爲葺治毋使仍前廢弛致艱修復庶事有責成而漕運無
誤矣

崇禎六年奉旨據奏練湖修復漕運有賴亦見急公今後着該
管印河各官每年先期浚葺不得弛玩致有淤阻撫按官仍不
時查飭違者叅處該部知道

修復練湖疏

莊祖誨

總理糧儲提督軍務兼巡撫應天等處地方都察院右僉都御
史臣莊祖誨謹題爲練湖修復新漕轉輸謹據寔恭報以慰聖

懷事準工部咨該本部題奉聖旨練湖既足濟漕卽着該撫按同巡漕御史查照舊制力圖修復其經費錢糧準將協濟修河等項銀兩酌議動支仍嚴核冒破務期工築堅整可資永利如有勢豪頑猾阻撓把持的卽指名叅來該部知道欽此欽遵備咨到臣隨經會同按漕二臣仰道行府查修去後續據甯鎮兵備右叅議兼僉事吳麟瑞呈據鎮江府申準水利通判張含錦牒開勘得練湖延袤四十餘里往者蓄水原有石閘五所水函三處按時開閉以濟漕運自佃田之後內外築堰毀閘開函水盡洩去遂于漕運有碍今欲退出湖田以復湖水先塞水函以

固閘壩使水無洩漏則不退田而田自退不復湖而湖自復更有京口丹徒呂城三閘上下走洩湖水卽有停浚不足以當此三處漏卮必先築此閘壩趁時瀦蓄方濟漕運等因牒呈府道該本道看得居民貪佃湖田橫築堤堰毀閘開函致無蓄水濟運今據詳覆舊有石閘水函必先議復湖水自盈等因具詳本院奉批湖本濟運急應檄府亭蓄工費數目若干錢糧動支何項仰速查議報奉此行間又奉本院批據鎮江府署印推官周廷鑑申稱行准水利廳勘估修閘料價共一千三百餘兩然所議止七閘木石諸料尙有九兩及修築湖埂八十餘丈募夫工

價不與焉大約以三千金爲準尙有蘇松杭嘉湖等府每年協濟本府修河米銀六千一百餘兩歷年通解及本府屬三縣支存修河米銀七百餘兩應于內動支合請檄催速解興工預行丹陽縣禮聘義民綜理料價工費不使吏書經手至有爲就田派夫之說者斷不可行夫以江南之水利豈可偏累雲陽之赤子乎又呂城奔牛丹徒京口各閘皆爲練湖而設蓋徒陽地居上流若湖水一入運河卽去而之毘陵以下勢不可圉故先年練湖蓄水時呂城奔牛等閘冬初下板封閉商民船隻悉取道孟河今不再申禁干頃汪洋不足以當一宵流洩宜急行縣將

數閘設板募夫特嚴啟閉等因奉批仰常鎮道速查議報備行鎮江府查議去後續據申稱備行通判張含錦牒開會同丹陽縣知縣王範帶領匠作公同查估下湖石閘四座上湖石閘三座應用物料夫工寔該銀二千九百六十三兩三錢六分牒府申報到道該本道覆覈無異呈詳到臣批允去後續據該府知府王秉鑑申准水利通判張含錦牒報練湖各閘于去年三月初九日興工至六月十八日報竣築埂五十三丈于六月十八日興工至八月初十日報竣共用過工料銀一千九百一兩四錢四分八厘五毫築埂共用過工料銀一百六十八兩五錢一

分七厘通共用銀二千六十九兩九錢六分五厘五毫各閘比原估節省銀七百三十一兩七錢四分一厘五毫又南埂新舊俱已築高加濶比照河埂高尙數尺等因並造支銷數目文冊呈報前來據此該本道覆看得練湖修復關係漕務灌輸勘驗開埂俱倍加堅築幸已告成其工費取之蘇松杭嘉湖等府協濟修河銀內照數支給及查南埂低陷加築高濶稱係上年未用人夫著令畚鍤並未動支錢糧其呂城奔牛二閘兩府並已報竣等因呈報到臣陳乾惕候代離任該臣覆核臣覆核看得練湖一水豫蓄以資灌輸此國家無疆之利也惟是建開築

埂堤防有法啟閉以時斯足永賴年來兌運愆期遲至夏秋河水瀰漫重艘進行無籍停蓄而此湖侵占爲田今漕旣挽遲爲速則嚴冬水涸練湖修復難緩須臾故臣欽奉明旨催檄道府各官估勘節省浚築告成湖流傾注凡重艘經過時啟函洩水以通濡滯新運盡銜尾出江矣其呂城奔牛二閘復行修整以遏上流之水隨令附近巡檢時其啟閉糧運之日南北商民船隻仍照往規盡由孟河出入此皆防尾閘之洩爲飛輓之計丹陽北舊有九曲河向亦灌田濟漕自練湖廢而此河與之俱廢今正鼓舞義民修復亦補助練湖之不足也除另冊送部查考

外仍請明旨勒石著令庶練湖水利永資漕運矣

崇禎六年

國朝

請復湖疏

秦世禎

巡按江南淮揚蘇松常鎮徐州等處綜核將領監察御史臣秦世禎謹題為練湖之興廢關運河之通塞請

旨清還占業修復故址以利漕蘇民事臣巡歷鎮江府事竣以次至丹陽漕河水不盈尺舟膠難行九十里之程越兩日始到未及抵郭有父老子弟百餘人緣岸而望臣之舟呼籲不止咸謂奸

豪侵占練湖洩水成田殃民病

國公懇清復臣查係地方利弊一面批行常鎮道履勘一面取縣志冊籍詳覽始知練湖之關係于漕運者甚大利在修復害在侵占賢愚共曉今古同然惟是占者勢豪即有知之者而亦不敢明言之耳臣請為

皇上悉陳之按丹陽縣在鎮江之南地勢最高兩岸夾岡一流如帶下視蘇松常諸郡有若建瓴為江浙漕艘必經之路若使上流既無所受下流又無所砥則河涸不能行舟而運漕曷由以濟邑有練湖水來上天仰受長山驪山八十四流之水漲而為湖

去縣治百二十步其勢高於運河湖有上下兩名貼近運河者
爲下湖蓋上湖以濟下湖之窮而下湖以濟運河之窮者也是
故上下兩湖各置有閘函以時啟閉蓋制函防載在典制自晉
唐以來無不興舉修築力禁侵占明末漕運愆期常至夏杪始
出京口惟時霽水正發似若無需湖水而其邑之豪右大猾漸
有橫爲侵占在崇禎四年間御史饒京疏議清復速漕冬運時
有知縣王範奉行惟謹革侵佃修廢閘加築湖堤不知費金錢
幾千緡而始獲告成事江以南之人至今頌之乃自鼎新以來
豪猾與衙蠹表裡爲奸奸豪乘經制未備捏爲練湖荒棄高者

可耕取其租銀以益蘆課之稅鼓惑上下而一時侵佃者多至
九千餘畝自侵佃既廣無論占者不能還湖而占利既多趨者
如鶩勢必百計洩水恐目前之一望汪洋者不盡變爲焦土不
止西北神京在焉士馬飽騰全賴東南轉輸今理漕督按諸臣
經畫僭催無慮起運不速然湖水既涸一線中阻而如鱗之艘
豈能飛渡雖盡驅江南之民以供浚河之役恐亦無濟于毫末
也况夏澇之時諸山之水驟至若無此湖爲之停注勢必奔騰
泛濫近事之可鏡者如順治六年六月佃戶喬日洪等懼淦其
侵古湖內之田盜掘黃金壩百有餘丈湖地瀉空七里泥沙盡

入運河自黃金壩上下二十里之漕河盡皆淤塞黃金壩既掘則山水涓滴不歸練湖盡瀉低鄉蘇常金壇溧陽等處一槩淪沒及至早魃為虐而湖以外之民田又無資灌溉妨民病

國灼灼可見臣復于十二月初四日躬行履勘傍湖居民咸擁臣而行指點上下利害昭然臣思古先制作具有深意故盍剔創興之事非百利不輕舉自練湖一廢澇無可蓄旱無所資而漕艘民田盡為困敝民田荒廢則租賦無出漕艘阻滯則軍國奚資彼攘官湖為私業者所利于公幾何而此邑之所失不幾倍萬乎為今之策一當革侵佃之田仍濬為湖一當修築埭閘函

洞仍復其舊庶上可濟運通漕下可灌田救旱數郡之水災不至如今之甚萬民之困厄或者自此而蘇此真東南第一水利垂之萬年可久不衰第臣以介性孤踪勇于任事招忌已多今又以清復練湖為言奪豪右占有之利而還之地方以利

國摘弊臣亦殆哉望我

皇上鑒憫而已除佃占畝數人戶姓名取冊存案修築事宜酌用工費待常鎮道臣詳報外相應具

題伏乞

敕部施行奉

旨着詳察確議具奏該部知道

部覆

題為練湖之興廢關運河之通塞請

旨清還占業修復故址以利漕蘇民事都水司案呈奉本部送工部抄出蘇松巡按秦世禎題前事本年正月初十日奉

旨着詳察確議具奏該部知道欽此欽遵抄出到部送司案呈到部該臣等看得練湖開函歷代修築以防旱澇兼有資漕運輸輓急着近以經制未備侵占叢生至九千餘畝甚可驚訝以致湖失水利漕河幾成陸地低鄉將為澤國按臣秦世禎巡歷該縣

縣父老子弟環訴會查舊志特

疏請

旨修復誠為國計民生至慮伏乞

敕下該督撫按諸臣嚴行司道等官力禁侵占將廢闢湖堤照舊修理庶運河無淺阻之虞小民鮮淹沒之苦至動工費又在諸臣之善為措處可也既經該司案呈前來相應覆請恭候

命下臣部遵奉施行等因順治九年二月二十日奉旨依議行欽此

請復湖疏

馬禎

江撫馬

題爲奸豪違禁朦佃練湖關係漕運民生請

旨再申永禁酌議各復涵閘以全水利事該臣看得丹陽一邑乃江浙漕運必由之路而近城一帶地勢最高水不能聚極易淺涸查縣志西北有練湖廣袤四十餘里是湖有上下兩名下湖貼近運道但隔一堤上湖仰受長山驪山八十四流之水由中埂石閘以入下湖專濟運河之涸惟有山水驟發勢甚奔騰溢則瀾漫止則渴乏是以向設閘涵關鎖便于蓄蓄冬春啟閘濟運夏秋啟涵灌田兩省漕運轉輸數萬民田灌溉定惟練湖之水

是賴其運河南北有奔牛呂城陵口黃泥壩各處閘座依時啟閉調濟漕運規畫無不詳備獨是練湖地勢較于運河更高一遇水涸底皆可墾種每有奸豪垂涎侵占妨漕病民故明歷來嚴禁碑志昭然卽

本朝定鼎之初奸豪乘經制未備捏爲練湖荒棄高者可耕取其租銀以益蘆課侵占數至九千餘畝前按臣秦世禎于順治九年開具疏詳陳練湖一廢滂無可蓄旱無所資漕艘民田盡爲困敝

部覆請

練湖志

卷三

奏章

旱

勅督按諸臣嚴行司道等官力禁侵占將廢闡湖堤炤舊修理奉
旨依議欽此遵行在案祇因各闡涵修理未固年來湖堤圯倒地方
各官畏工費浩繁無從設處竟不詳議修復每年漕艘經臨之
時惟將運河派濬大為民累又有奸豪賀傳錄王士良朱尚綱
等貪利營私復敢悞違禁律遂借口練湖濟漕無寔先後赴蘆
政衙門朦混告佃併從前史遺直等墾占共至六千五百餘畝
幾廢練湖以致湖傍田地併絕灌溉之利業戶王道臣等具呈
控告臣嚴批究審因承問各官屢未協力現駁臬司執法確究
詳報至于練湖運河各處闡涵雖修理工費浩繁事關國計民

生未便因循貽悞亦現在嚴催藩司作速勘估確查酌議經費
另疏

題請修復以垂永利但涵闡雖議修理恐侵占湖田不行嚴勘清
復事屬妨漕病民况查蘆課每畝所輸甚微無補國用相因請
旨將賀傳錄等先後違禁朦佃蘆課湖內田畝勘寔有碍水利者盡
數退還仍歸于湖再申永禁不許奸豪借端侵佃庶漕運國課
均無有悞矣理合具題伏乞

勅部議復行臣遵炤施行奉

旨該部嚴察議奏

部覆

戶部 題為奸豪違禁等事戶科抄出江撫馬題前事奉

旨該部嚴察議奏欽此查丹陽縣練湖之水據該撫題疏關係兩省

漕運轉輸十萬民田灌溉向因經管不力嚴禁一任史遺直賀

傳錄等前後侵佃湖田共至六千五百餘畝疏內不將私佃起

自何年炤何例起科俱未說明不便遽議臣請

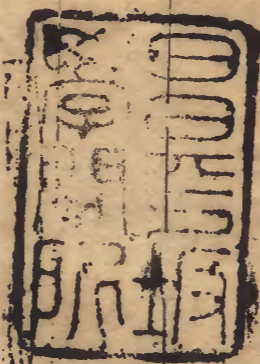
敕下該撫卽行嚴催究審賀傳錄等速將先後赴何部蘆政衙門具

告及違禁侵佃起自何年每年炤何例起科查得朦混准佃之

各官與不行嚴禁之該管地方各官職名查明據寔具

題以便再議可也奉

旨依議



嘉慶玉刻

