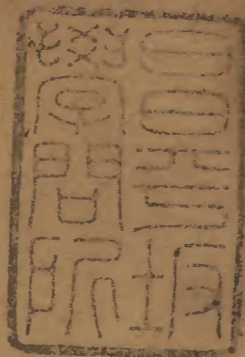


兩浙海防類考續編

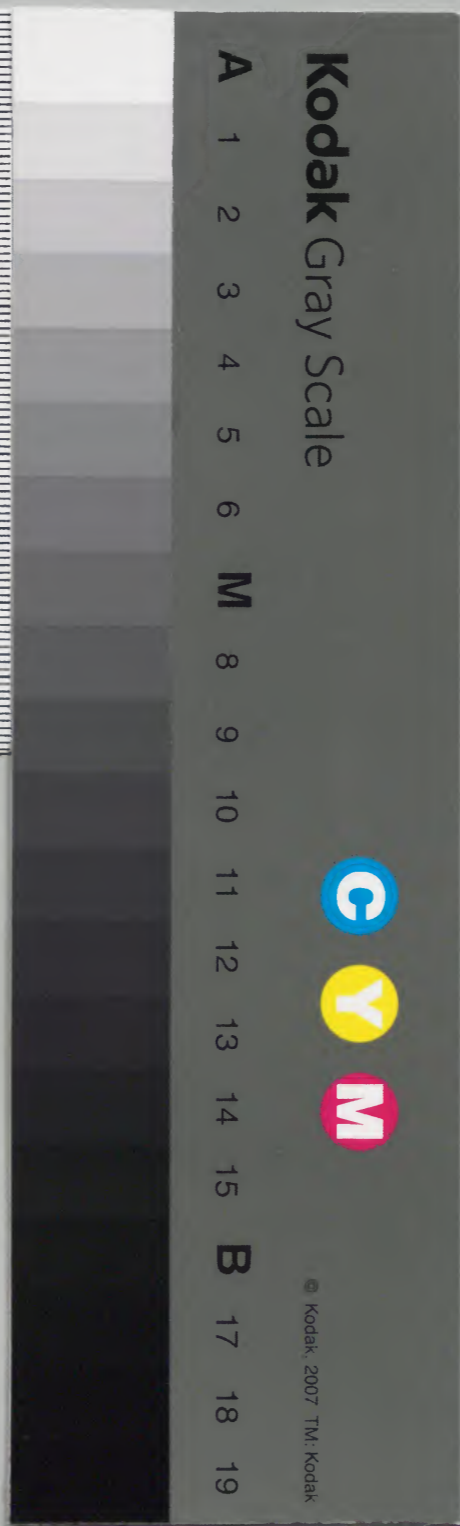
三上



漢書門類			
九	一	一	四
二	〇	四	〇
冊	架	函	號

內閣文庫		漢書
九	九	
〇	一	
四	二	
架	冊	號

內閣文庫	
番號	漢 9114
冊數	20( 4)
函號	292 49



綴じ部(喉部分)の文字等が開きが不鮮明な場所あり

原考

一官軍兵船員名及防守地方哨

軍門標下

中軍坐營右遊擊將軍壹員

左遊擊將軍壹員

聽用報効指揮千百戶鎮撫官功等官武生義勇通事軍兵

目人等并從役共貳百餘員名每遇汛期調分各區水陸

戰及隨宜委用

東大營官兵監軍道監督左遊擊統領本官員下中軍官壹員



旗牌官參員書記貳名醫士壹名旗健吹鼓手家丁馬丁鐵  
匠戰馬陸拾捌名匹又中軍官下書記壹名家丁貳名旗牌  
官各家丁壹名左右中前後伍總募兵每總名色把總壹員  
書記壹名醫生壹名健步貳名旗手捌名吹鼓手陸名火藥  
匠壹名馬丁壹名戰馬壹匹哨官伍員每員家丁壹名隊長  
拾伍名什長肆拾伍名兵肆百伍拾名共伍百肆拾貳員名  
匹通共貳千柒百壹拾員名每遇春汛調發各區衝要地方  
防守遇警就近援勦汛畢掣回羅木營屯住訓練

西大營官兵水利道監督坐管右遊擊團練標下中軍官壹員  
旗牌官參員書記雜流從役戰馬貳拾伍名匹雜役并旗手

吹鼓手火藥匠共肆拾肆名左右中前後抽取杭湖金嚴四  
府民壯兵伍總每總名色把總壹員哨隊什兵雜流與東大  
營同共該伍百肆拾貳員名匹通共貳千柒百壹拾員名春  
汛調發各區衝要地方防守遇警就近援勦汛畢掣回羅木  
營屯住團操秋冬仍撥前營兵壹哨防守湖州府中營官兵  
壹總屯守嚴州府右營官兵壹總屯守金華府及將後營隊  
兵輪番派守本省山城要路

水利道監督

管操都司統領

杭州省城團操軍兵壹總名色把總壹員哨隊什兵雜流戰馬

與標兵同共伍百肆拾貳員名匹留守本省城池

錢塘江水兵領哨百戶壹員書記壹名家丁壹名巡船貳拾隻  
隊長貳拾名舵工貳拾名兵貳百名於錢塘江富陽嚴州等  
處巡緝汛期出蟹子門赭山等處外海哨探倭警

北關水兵領哨千戶壹員巡船壹拾隻隊長拾名兵壹百壹拾  
名書記壹名輪流巡至塘棲鎮仍與嘉興裏河兵船會哨緝  
捕鹽盜

**續定**  
各營官兵名數以萬曆參拾  
年正月內見在食糧者為準

軍門標下

中軍坐營左遊擊將軍壹員

右遊擊將軍壹員

聽用報効指揮千百戶鎮撫名色把總等官精勇通事軍兵頭  
目人等并從役戰馬共壹百玖拾玖員名匹每遇汛期調分  
各區水陸督戰及隨宜委用內○中軍坐營左遊擊壹員賞  
功書記壹名家丁壹拾捌名馬丁貳名戰馬貳匹旗手貳名  
中軍名色把總壹員家丁貳名馬丁壹名戰馬壹匹書記壹  
名旗牌官捌員各家丁壹名內年深參員各  
加馬丁壹名聽用官原無  
定員見  
在食糧陸員優養陣亡官兒男貳名冠帶通事肆名各家丁  
壹名通事貳名夷人壹名精勇哨官壹員馬丁壹名隊長參  
名什長玖名精勇玖拾名吹鼓手壹拾貳名劊子手壹拾貳

名又

軍健步貳拾名軍牢壹拾貳名轅門軍貳拾名大銃手貳名

夜巡軍壹拾名

俱於前右二衛支糧不入額數

備錄

查得坐營事務原屬右遊擊管理萬曆拾伍年間改屬左遊擊兼管○又查賞功書記壹名係隆慶伍年添設原考失載

○中軍把總家丁原止壹名萬曆拾肆年加增壹名○旗牌官馬丁練兵檄開叁年後効有勤勞者准加壹丁但或加或否本院程勞定奪原非定例○聽用官原無定員廩糧亦無定數見在食糧陸員未食糧壹拾肆員○標下原設哨官貳員隊長肆名什長壹拾貳名精勇壹百貳拾名哨官於萬曆拾伍年每日加支雇馬銀壹分伍厘萬曆貳拾肆年奉

督撫軍門劉節餉行該抗嚴道范裁去哨官壹員隊長一名什長叁名精勇叁拾名本年又奉

本都院牌開哨官原係貳員輪流上班今止壹員每日於門外聽候不必跟隨遠出以恤其勞○練兵檄開標下原有走

報兵壹拾陸名於萬曆拾柒年裁革

東大營官兵戰馬共計貳千捌百柒員名匹內中軍官役雜流

共玖拾貳員名匹募兵伍總實計貳千柒百壹拾伍員名匹

○本營官兵屬杭嚴兵巡道監督坐營左遊擊統領內本道

下食糧聽用官壹員聽差健步陸名本遊擊員下中軍名色

把總壹員督陣旗牌官參員書記貳名醫生壹名

其家丁馬貳拾貳名匹附前健步壹拾名吹鼓手壹拾肆名大銃手壹

中軍坐營員下名旗手貳拾玖名家兵陸名塘報陸名中軍名色把總下書

記壹名家丁壹名馬丁壹名戰馬壹匹健步貳名督陣旗牌

官下各家丁壹名馬丁壹名共玖拾貳員名匹左右中前後

伍總募兵毋總名色把總壹員家丁壹名書記壹名醫生壹

員

下大廣

名健步貳名旗手捌名吹鼓手陸名馬丁壹名戰馬壹匹大

銃手壹名舊係火藥匠哨官伍員各家丁壹名隊長壹拾伍名什

長肆拾伍名民兵肆百伍拾名共伍百肆拾參員名匹內教

師壹名於隊什長兵士內選充選鋒兵壹拾參名原於兵士內選充近議革去選鋒名色

西大營官兵戰馬共計貳千捌百貳拾玖員名匹內中軍官役

雜流共壹百壹拾肆員名匹民壯兵伍總實計貳千柒百壹

拾伍員名匹○本營官兵屬杭嚴兵巡道監督右遊擊統領

內本道下食糧聽用官壹員原係貳員今議改撥壹員於東營聽差健步陸

名本遊擊員下中軍名色把總壹員督陣旗牌官參員書記

雜流戰馬與左遊擊同左右中前後伍總每總名色把總壹

員哨隊什兵雜役教師與東大營同共伍百肆拾參員名匹

○以上貳營官兵每遇春汛更番調發各區衝要地方防守

遇警就近援勦汛畢擊面忠義營舊名羅木營屯住訓練

**備錄** 查得左右貳遊擊員下家丁原止壹拾名萬曆拾肆年議增

陸名萬曆拾玖年加增貳名共壹拾捌名東西貳營中軍把

總各原無馬丁與各營把總亦原無家丁萬曆拾肆年各加

增○抗嚴道食糧聽用官貳員萬曆貳拾年添設向於西營

食糧今應撥壹員於東營造糧廩兩營事體適均○家兵塘

報原非額設萬曆貳拾年沿海海報警議增東西貳營共肆拾

陸名萬曆貳拾年該杭嚴兵巡道范遵奉部文裁去貳

拾貳名兩營尚存貳拾肆名以東事未寧暫留另議若地方

-5 225 35 895" data-label="Text">

承平乃可裁省○中軍并各營醫生原議每遇出汛加增肩

-65 225 -5 895" data-label="Text">

箱家丁壹名汛畢日止○抗嚴道聽用官原無定員見在食

-125 225 -65 895" data-label="Text">

糧貳員附東西貳營其未食糧壹拾肆員內東營玖員西營

-185 225 -125 895" data-label="Text">

伍員○海防類考原載東西貳營壹拾總官兵今檢卷案東

-245 225 -185 895" data-label="Text">

營於嘉靖年間初立西營於隆慶年間初立續於萬曆捌年

-305 225 -245 895" data-label="Text">

叁月內併為玖總萬曆拾肆年正月內併為柒總隨以軍兵

-365 225 -305 895" data-label="Text">

內所每方員之方員

-425 225 -365 895" data-label="Text">

才晚成

為西後總共成捌總萬曆拾玖年拾壹月內沿海報警增立  
東西遊兵貳總萬曆拾年陸月內調發遊兵征討寧夏拾  
月內將西後軍兵壹總吹屬操捕都司統領隨募民兵補額  
拾貳月內遊兵回浙立為左右遊營本月內調東大營舊設  
肆總征東旋亦募補足額萬曆貳拾壹年正月內增立前後  
遊營共成肆總捌月內又以征西回浙遊兵為東西貳中總  
玖月內將左右遊兵併為東西奇兵貳總貳拾貳年貳月內  
奉

督撫軍門王 憲牌行道轉行左右遊擊將東西貳營兵缺  
伍百餘名不必募補就將原無額餉兵壹營分補足額酌議  
分撥間東奇營兵士俱謂寧夏征討有功親屬相依不願散  
補各營該前杭嚴兵巡道范 查議省城各營官兵向有定  
額內有續募暫支錢糧者使司頗為費處應以實征西  
者併為西中營未曾征西者散補各營兵缺使東西貳大營  
各為伍營庶統馭均平操練整肅又免糧餉費處此誠通融  
經久之意詳蒙

本都院王 體察眾心極力計處

按院彭 相機調停各兵帖服允行在卷今東西貳營每營  
左右中前後伍總官兵糧有定額兵無冗濫但官兵員役名  
數中間隨時沿革各有不同其額兵原以拾兵為什後奉文  
將東西貳營兵士以捌兵為伍萬曆拾年正月內該帶管  
杭嚴兵巡道右布政使范 議呈

督撫軍門劉 詳允補足致兵為什仍存壹兵餉以備不虞  
見在官兵拾總每年貳月春汛調發左右遊擊統領派總前  
赴沿海等處若寧波昌國衛之番頭仁義台州海門衛之桃  
渚健跳貳所與溫州金鄉衛之珠明炎亭嘉興平湖之乍浦  
浙定海之舟山今改龍山各衝要地方協同各區官兵防禦  
遇警就近援勦至伍月汛畢撤回本總屯住操練仍輪留參  
總防守省城○又原考開西大營官兵秋冬撥前營兵壹哨  
防守湖州府中營兵壹總屯守嚴州府右營兵壹總屯守金  
華府先年以礦徒生擾分撥防禦續以寧息停止免撥近因  
省城歲寒多盜每年自拾壹月初壹日起至次年貳月終止  
軍門委官壹員及督令南北兩關把總於兩營內輪撥兵壹  
百餘名分方協巡事畢撤還原伍○又查得曠兵減兵糧餉  
向貯杭州府庫專候

本都院賞用并本道新歲開操及閱操犒賞及出汛藥價修  
理一應旗幟響器東西貳營秋操小賞等用近來有司那借  
以應別項錢糧萬曆貳拾叁年該杭嚴兵巡道范 清查事  
故還官曠兵減兵節省銀兩議貯府庫不許那借聽候  
本都院緩急懸賞自本年為始另匣存府另簿登記以備查

盤在藩司只照冊放銀無措處之擾在該府只陸續照收無積聚之勞在本都院只於年終壹查見在積貯總數行之數年減兵之銀漸多等因呈奉

督撫軍門劉 批裁減兵糧必行之有實際然後儲蓄不乏而緩急可賴據議節冗釐弊綜核詳明悉照行繳向在遵行續自貳拾叁年柒月起至貳拾陸年陸月終止杭州府庫除曠兵銀不計外積有減兵銀共計壹萬伍千壹百玖拾伍兩陸錢玖分零因庫吏侵那事發前銀平赴司庫收貯訖以後各營照例附冊造支另貯司庫在卷○又查得教師萬曆貳拾叁年設立每月加給糧銀壹錢貳分今各役徒有教師之名全無練兵實效應裁此項名色以實行伍○選鋒兵萬曆拾陸年於兵士內每總挑選年力武藝俱精者充為選鋒名數不等嗣後每總陸拾名每月加銀伍分以示優厚激勸復因節省糧餉遇有事軍不行選補今東西貳營僅存貳拾陸名毋總止貳叁名并左右軍營數既不多無俾實用

萬曆叁拾壹年正月內該布政司清軍道右布政使范 奉 督撫軍門劉 票開教師選鋒應否裁革奉經行准杭嚴兵

巡道俞事何 回稱覆查東西貳營教師原為教習營兵武

藝名數不多似不可無其所加糧相應仍舊其軍營選鋒無

裨實用至於民兵原係選充又何更選此項名色相應裁革

止食本等兵糧稍節浮費等因該本道覆看得教師之設蓋

為營中時常召募新兵藉以教習武藝業經該道覆議似不

可裁應合照舊但既有教師之名應責練兵實効行令該營

把總每於三六九操演之期比試技藝果否精熟分其優劣

以聽黜陟毋容怠惰冒濫其選鋒一節委屬虛名蓋兵未有

不選而收充亦未有充兵而不使之衝鋒者若兵分彼此則

臨事恐生推諉孰若革去選鋒名色以所加之餉存積官帑



遇事懸賞以作三軍勇敢之氣誠為便益呈奉

督撫軍門劉 詳批各項事宜既覆查明文如議訂入海防  
續編仍先通行各區遵照繳奉經通行遵照在卷

杭州省城西教場軍營左右貳營官兵戰馬雜流等役共計壹  
千玖拾壹員名匹○本營官兵操捕都司統領員下書記壹  
名家丁肆名馬丁壹名戰馬壹匹左右貳營每營名色把總  
壹員家丁壹名書記壹名大銃手壹名吹鼓手陸名健步貳  
名旗手捌名馬丁壹名戰馬壹匹哨官伍員各家丁壹名隊  
長拾伍名什長肆拾伍名軍兵肆百伍拾名內見在教師伍

左營參名 右營貳名 選鋒兵拾參名 左營伍名 右營制名 近議革去選鋒名色

○以上貳營軍兵參陸玖日隨營操練每夜分作兩班防守  
省城拾門城樓各伍名城面窩舖壹百柒拾壹處內參拾貳  
處各肆名餘係杭州前右貳衛操軍防守嚴警樓捌名花塚  
壹拾名捌角亭貳拾名帶湖幔坡等伍樓水門肆座各伍名  
城內按院西墻後墻鹽院後墻按察司後墻清平山各捌名  
捌字橋肆道前三茅觀鐵冶嶺雲居山城樓各拾名七寶叢  
林菜市橋鹽橋采風館褚堂周王廟批驗所各陸名分守寧  
紹台道清泰門內天妃宮湖鳴寺聖殿廊房各肆名郭外烏  
龍廟東山街賣魚橋艮山門外天妃宮馬騰廟康家橋各拾  
名杭嚴道執旗器兵健拾貳名操捕都司跟隨防禦火盜兵

貳拾壹名

備錄 查得海防類考原開省城團操軍兵壹總計伍百肆拾貳員  
名匹係嘉靖年間設立續於萬曆拾年伍月內因省城防守  
不敷議增壹總分為貳營館嶺順○又都司員下原無家丁  
馬丁戰馬書記把總下各原無家丁俱於萬曆拾肆年加增  
練兵檄開軍營原有醫  
生萬曆貳拾貳年裁革

南 貳關水哨

南關錢塘江洋巡哨官兵共計壹百柒拾壹員名杭州府總  
捕官稽轄名色把總壹員書記壹名家丁壹名巡船拾肆隻  
每隻捕盜壹名舵工壹名水兵拾名各船常川在於銀杏樹  
兵馬司進龍浦浮山灣汪家堰虎瓜山渡船埠平安橋廟山  
富陽馬頭湯家埠程墳新店小桐州沙等信地拾肆處巡緝

又

嚴州巡哨官兵共計壹百員名嚴州府總捕官稽轄領哨委官

百戶壹員巡船拾隻每隻捕盜壹名舵工壹名水兵捌名內

壹隻係委官  
坐駕無捕盜各船常川在於窄溪柴埠河灣埠鷓鴣埠張村

烏石灘嚴州馬頭等信地柒處巡緝○以上錢塘江嚴州哨

船各照信地防守杭嚴道置有印信哨單發填傳遞日時取

富春驛印蓋單上以稽偷安每逢伍逢拾日齋壽赴道倒換

印單往來傳遞會哨每年春秋貳汛輪撥錢塘江船肆隻嚴

州船貳隻各出驚子門赭山海口哨探警息每伍日取赭山

巡檢司印蓋哨符繳道查考

萬曆貳拾玖年因海警每船議於兩營陸兵內添撥銃鎗兵數名都司借備火器把總親督哨禦汛畢陸兵歸伍火器還司參拾年照行

**借錄**

查得海防類考原開錢塘江巡船貳拾隻係嘉靖年間設立萬曆拾參年因江洋遼遠巡邏不周議增肆隻并協總壹員及捕舵水兵以足防禦續將協總改為哨官今以委官百戶巡哨嚴州其南北貳閩水哨見以名色把總哨守

北關巡哨官兵共計貳百玖拾柒員名杭州府水利官稽轄名色把總壹員書記壹名家丁壹名巡船貳拾叁隻每隻捕盜壹名舵工壹名內大運河拾陸隻每船水兵拾壹名裏河東關西河柒隻每船水兵拾名外傳籌兵貳名各船常川在於運河之參里洋謝村拾貳里洋三家村總管堂伍淋港塘墻跨塘橋落瓜五杭北陸大麻東關之皋亭赤岍桐口寶庄吳家壩西河之板橋良犬宦塘鳳口獐山漾女兒橋等信地貳拾叁處巡緝每拾里壹隻防守本道置有印信哨單發填傳遞日期取下塘巡檢司印蓋以稽偷安每逢三六九日齋籌赴道倒換印單常川傳遞仍令五淋港哨船與德清白雲橋大麻哨船與崇德松落橋各巡船交相會哨

**備錄**

查得把總原無家丁萬曆拾肆年始有壹名○海防類考原開北關巡船拾隻係隊長管駕萬曆伍年將隊長改為捕盜并增差船肆隻萬曆拾壹年因運河遼遠防禦不周議增拾壹隻萬曆拾玖年因塘棲鎮居民被劫議增壹隻添設協總壹員萬曆貳拾貳年裁去協總萬曆貳拾叁年因西河失事又增壹隻見在貳拾叁隻○又查北關原有差船肆隻聽候三院齋奏承舍坐用萬曆拾伍年奉文裁革承舍各役仍討哨船坐用以致汛地空虛屢有失事萬曆貳拾伍年奉

督撫軍門劉軫念地方行道復設網船肆隻聽候差遣每  
船帶川輪兵壹名看守四巡差撥兵幫駕護送見在遵行

海寧軍中右營官兵戰馬雜派等役共計肆百參員名匹舊係海寧

所驍兵原考無載今新設○本營官六杭嘉湖參將統領名色把總壹員

家丁壹名書記壹名醫生壹名健步貳名旗手捌名吹鼓手

陸名馬丁壹名大銃手壹名戰馬壹匹哨官肆員各家丁壹

名隊長壹拾貳名什長參拾陸名軍兵參百貳拾肆名各照

派定信地東至黃灣寨與嘉興區澈浦右營官兵會哨西至

赭山巡檢司哨邏取該司哨符繳照并撥派本所城門及本

縣庫獄與天妃宮汛期市劄教場各防禦仍於參陸致日訓

練

備錄

查得海寧所嘉靖參拾貳年間設選鋒兵壹千名嘉靖肆拾

年間選汰老弱存留伍百名為驍兵防禦該所并海口地方

每名每月食糧叁斗後以軍糧缺額又因老弱虛冒數多於

萬曆貳拾叁年拾壹月內該統嚴兵巡道范議單肆百名

仍存壹百名每年春汛添調標兵貳哨協同防守隨為倭情

校許巨測等事奉

督撫軍門劉憲牌內開本院巡歷浙西閱視武備看得該

縣係省城門戶逼臨大海實為要衝行道及分守杭嘉湖參

將并杭州府及總捕官各查議亟應設立軍兵一總以固地

方即以原存驍兵壹百名并選軍餘參百名共肆百餘名編

派一總於萬曆貳拾陸年肆月起每月隨省城水陸關營一

體於布政司支餉

原考

杭嘉湖兵巡道監督

分守杭嘉湖叅將統領

海寧備倭把總壹員

嘉興陸兵壹管兵巡道標下中軍官壹員健步雜役貳拾名隨

宜取用軍吹鼓手旗手共貳拾名又中軍官下家丁壹名左

右中前後伍總每總名色把總壹員書記壹名醫生壹名健

步貳名旗手捌名吹鼓手陸名火藥匠壹名戰馬壹匹哨官

伍員每員家丁壹名隊長壹拾伍名什長肆拾伍名兵肆百

伍拾名共伍百肆拾壹員名匹通共貳千柒百伍員名匹左

內務部... 卷之三

總軍兵後總募兵俱屯插海鹽右總民壯兵屯插澉浦中總  
 民壯兵屯插嘉興前總募兵屯插乍浦汛期分發左總海鹽  
 龍王塘右總澉浦演武場中總海鹽前總梁庄後總乍浦一  
 帶哨禦軍門調發標兵壹總協守澉浦汛畢各掣回訓練  
 海寧總水兵參將標下中軍遊哨名色把總壹員旗牌官參員  
 書記貳名醫生壹名健步火藥匠鐵匠家丁戰馬肆拾貳名  
 匹軍吹鼓手壹拾貳名旗手貳拾參名又中軍官下書記壹  
 名家丁壹名軍吹鼓手肆名旗牌官家丁各壹名備倭把總  
 下書記貳名健步貳名家丁貳名軍吹鼓手肆名總哨官壹  
 員書記壹名家丁貳名軍吹鼓手肆名哨官壹員家丁壹名  
 捕盜貳拾壹名耆民壹拾貳名隊長貳拾名正舵工參拾參  
 名副舵工壹拾參名兵壹千玖名軍兵參百參拾壹名福船  
 伍隻蒼船捌隻沙船壹拾貳隻小哨船捌隻叭喇唬船貳隻  
 隻網船壹拾隻每遇大小二汛備倭把總統領蒼船貳隻沙  
 船肆隻小哨船貳隻叭喇唬船壹拾隻網船貳隻泊守羊山  
 遊哨沙塘畝衢東一帶海洋與臨觀兵船會哨總哨官統領  
 蒼船貳隻沙船肆隻小哨船貳隻叭喇唬船壹拾隻網船貳  
 隻泊守許山亦哨沙塘畝衢東等處海洋與臨觀兵船會哨  
 參將中軍把總統領福船貳隻蒼船貳隻沙船貳隻小哨船  
 貳隻泊守西海口海洋與定海兵船會哨哨官壹員統領福

兩浙海防考卷之三

卷之三

十一

茅曉成

船貳隻倉船貳隻沙船貳隻小哨船貳隻泊守白塔港海洋  
與臨觀總兵船會哨參將座福船壹隻網船陸隻居中往來  
調度汛畢俱收泊乍浦訓練止撥叭喇唬船輪出外洋哨探  
嘉興水兵叭喇唬船壹拾肆隻民壯兵貳百貳拾肆名於嘉興  
裏河一帶巡緝鹽盜汛期調發西海口白塔港以備遏擊之  
用汛畢掣回照舊巡緝鹽盜

續定

嘉湖兵巡道監督

分守杭嘉湖參將統領

海寧備倭把總壹員

嘉興陸兵計陸營內標管總  
係軍營兵馬雜役共貳千陸百伍拾壹員名匹兵巡  
道中軍名色把總壹員聽用哨官貳員健步拾陸名親  
左右中左共陸營內標管兵右管軍兵俱伍哨標營以本  
道中軍把總參攝右管名巴把總壹員每管書記壹名醫生  
名健步貳名旗手捌名八鼓手陸名銃手壹名戰馬壹匹  
哨官伍員各以丁壹名隊  
伍名共肆百玖拾陸員名  
兵俱肆哨每管名色把總壹員書記壹名醫生壹名健步貳

嘉興陸兵計陸營內標管總

夏上中

名旗手捌名吹鼓手陸名 又樂匠壹名戰馬壹匹哨官肆員  
各家丁壹名隊長拾貳名 什長叁拾陸名兵叁百貳拾肆名  
共肆百壹員名匹丁時標 屯插嘉興府城操守右營屯插  
澈浦所前左貳營俱屯插 屯插所後營并中左營俱屯插海  
鹽汛期標管聽本道調撥 應右營出守澈浦所南海口北  
至秦駐山與中 左營官兵會 前營出守梁庄東至大營盤  
與直隸金山營 西至乍浦教場 與本區左營官兵各會哨後  
營出守龍王塘 以至白馬廟 左營官兵會哨左營出守西  
海口東至梁庄 大營與前營 白馬廟與後營各官兵會  
哨中左營出守 龍王塘與哨 駐山與右營官兵會哨  
年仍聽

軍門調發標兵壹總協守乍浦汛畢掣回訓練

備錄

查得海防類考原載左右中前後伍總每總把總壹員萬曆  
拾肆年奉文將中營把總裁革營務歸併本道中軍兼攝又  
將伍總中哨官兵裁革每總止存肆哨萬曆貳拾伍年奉文  
查得乍浦地方最為浙省首衝要地止有陸兵壹總防守單  
弱議將乍後貳所挑選壯軍立為軍兵壹總選委總哨訓練  
名為左營隨將中營改為標營左營改為中左營并連前後  
右參營今共陸營又於貳拾陸年奉文查議郡城重地澈浦  
濱海城守孤危難復標營并右營中哨官兵各玖拾伍員名匹

海寧總水哨官兵戰馬共計壹千柒百捌拾陸員名匹內中軍

官役雜流共玖拾叁員名匹戰船共玖拾玖隻內○本標

下中軍名色把總壹員旗牌官叁員聽用官壹員書記貳名

醫生壹名健步拾名火藥匠壹名鐵匠壹名家丁貳拾陸名



馬丁貳名戰馬貳匹軍旗手壹拾陸名吹鼓手捌名又中軍  
 官下書記壹名家丁壹名健步壹名旗牌官下各家丁壹名  
 備倭把總壹員書記貳名健步貳名家丁貳名總哨官參員  
 各家丁壹名共玖拾參員名匹捕舵兵新共壹千陸百玖拾  
 參名福船肆隻蒼船捌隻沙船拾柒隻叭喇唬船伍拾肆隻  
 小哨船陸隻划網船拾隻○中遊左哨原名羊遊哨續改中  
遊水哨今改中遊左  
 哨本寨中軍官統領沙船伍隻每隻者舵兵新貳拾貳名唬  
 船壹拾隻每隻捕舵民兵壹拾貳名土著肆名共貳百柒拾  
 名平時沙船收泊乍浦併綜合操唬船分派內河巡緝鹽盜  
 汛期俱泊白塔海港遇警策應遊守各哨仍輪撥兵船與本  
 區羊許乍澈營關官兵會哨○中遊右哨係新增本寨中軍  
 官兼攝新設唬船陸隻每隻捕舵兵夫壹拾陸名共玖拾陸  
 名汛期并輪撥許山哨大船貳隻聽本寨委旗牌官壹員統  
 領專駐泊黃道廟哨守

備錄

查得中遊左哨舊額叭喇唬船貳拾隻官兵參百貳拾壹員  
名萬曆拾肆年奉文裁革船陸隻拾陸年裁革哨官歸併參  
 將中軍兼攝又裁船肆隻止存捕舵兵夫土著壹百陸拾名  
 拾玖年報警以海貳拾壹年加增原奉文調往天津羊許守  
 關參哨沙唬船伍隻改補中遊哨計加補兵貳百貳拾名  
 貳拾叁年奉文以哨唬船伍隻仍發還參哨貳拾肆年又奉文  
 將前加沙船伍隻又盡行裁革本年拾貳月內奉  
 督撫軍門劉憲牌仍復沙船參隻捕舵兵夫陸拾陸名專  
 聽該參臨汛坐加馬出洋督察貳拾陸年奉  
 本都院查得本哨兵力單弱復添沙船貳隻者舵兵夫伍拾  
 名又加舊額各船兵貳拾玖名貳拾柒年奉文將各船加兵  
 照船減汰共汰迴參拾伍名又貳拾玖年將唬船土著呈奉

本都院批允與臣兵一體食糧○又黃道廟原議將許山哨官  
兵撤守萬曆貳拾玖年拾貳月內奉文議增哨船添設本哨  
為中遊右哨將許山官兵仍還許山續議緣由併附單山防  
守款內

羊山哨續改羊許遊哨今仍舊為羊山哨備倭把總統領總哨官壹員福船貳

隻每隻捕舵兵新參拾肆名倉船參隻每隻捕舵兵新貳拾

捌名沙船參隻每隻捕舵兵新貳拾壹名小哨船貳隻每隻

捕舵兵新壹拾肆名晚船捌隻每隻捕舵兵士壹拾陸名又

划網船伍隻每隻兵士貳名共參百捌拾壹名平時駐泊乍

浦所西海口汛期出守羊許聖結礁輪撥兵船於沙塘衢東

等畧并直隸吳山官兵會哨○許山哨續改激浦右哨今仍舊為許山哨總

哨官壹員福船壹隻捕舵兵新參拾伍名倉船參隻每隻捕

船兵新貳拾捌名沙船肆隻每隻捕舵兵新貳拾壹名小哨

船貳隻每隻捕舵兵新壹拾肆名晚船捌隻每隻捕舵兵士

壹拾陸名又划網船伍隻每隻兵士貳名共參百陸拾玖名

平時駐泊乍浦西海口汛期仍泊守許山輪撥兵船前往浙

東沙塘衢東等畧并直隸金山管官兵會哨

**備錄**

查得本哨原先專駐許山哨守萬曆貳拾伍年間該委官湖  
州府同知何挺查理海防事宜看得許山三面受風不便泊  
船議將此哨掣改黃道廟駐泊以壯激浦外洋聲勢遂改名  
激浦右哨又為預備汛防事萬曆貳拾玖年拾貳月內該帶

管嘉湖兵巡道右布政使范督撫軍門劉批本道議呈將黃道廟兵船仍還許山其黃

道廟另設曉船陸隻屬該營中軍官管攝汛期該營查委旗  
牌官壹員管理再於許山哨內撥大船貳隻協守其舊哨船

兵既還許山名目仍改為許山哨羊許遊哨亦仍舊為羊山  
哨中遊哨原設沙曉船壹拾伍隻改名中遊左哨新設曉船

丙折每方頁... 卷之三

陸隻并輪撥許山大船貳隻名為中遊右哨奉經詳允見在遵照

守關哨續改乍浦左哨今仍為守關哨總哨官壹員統領福船壹隻捕舵兵薪叁拾

肆名蒼船貳隻每隻捕舵兵薪貳拾捌名沙船伍隻每隻捕

舵兵薪貳拾壹名小哨船貳隻每隻捕舵兵薪壹拾肆名唬

船捌隻每隻捕舵兵士壹拾陸名共叁百伍拾壹名平時駐

泊乍浦西海口汛期出守唐家灣每上下半月輪撥兵船前

往浙東沙塘衢東等處并直隸金山營官兵會哨

**備錄**查得水關羊許乍浦營哨原額福蒼沙唬船伍拾肆隻總哨官捕舵兵雜役共壹千壹百壹拾肆員名萬曆貳拾年因海

洋傳警奉文增造福沙船壹拾捌隻捕兵伍百柒拾貳名又

加舊額各船兵貳百伍拾貳名嗣於萬曆貳拾叁等年間警

報稍寧議將前項新增船兵陸續汰減蓋絕貳拾陸年又奉

文共加各船水兵壹百玖拾柒名貳拾陸年間隨奉減汰仍

歸原額福蒼沙哨唬船伍拾肆隻官兵壹千壹百壹拾肆員

名其貼駕軍兵先年緣因福蒼沙哨船兵額數缺少一選出

汛駕哨之人議於衛所內抽選精壯正軍貳百名貼駕協禦

嗣於萬曆貳拾肆年減革不用

**嘉興水兵協守哨**本道標下中軍官兼攝巡哨哨官壹員統領

叭喇唬船壹拾肆隻每隻捕舵兵壹拾陸名哨官家丁壹名

共捕舵兵家丁貳百貳拾陸員名平時派守嘉興西北貳塘

巡緝鹽盜汛期出海協守西海白塔貳處海洋與該關兵船

會哨

**備錄**萬曆貳拾伍年間為浙西武備積弱酌議更定規制以破錮習以重海防事該督撫軍門劉會同巡按御史唐看得兩浙幅員數千里東臨大海嶼壘相望在在防倭如浙東寧台溫參區法制相遵兵皆素練第因事調劑隨時申飭可應緩急似無庸更張惟是嘉興壹區談者

率謂兵不可用豈其令格而制異哉亦積漸致然耳蓋其虛驕之習牢不可破為將領者或一振刷便云多事且群起而持其短長鮮有免者故浙西戎備在任將之難而將則任事之難也臣自受事以來深知此弊與該道亟議整頓而兵巡副使湯日昭督同叅將李遇文調停搜剔彈竭心力如裁虛冒杜侵匿精器具籌戰守一切事務漸次改觀矣顧人情狂於便安憚於創作舉數拾年之敝習而一旦變虛為實振弱為強若非仰藉

威靈下消異議臣等即嚴督所司任怨任勞而人有易心難與慮始事非定制曷能圖終經營徒動亦何益哉方今倭雖受封狡性難憑不能保將來無事浙西匯杭嘉湖叅府接壤蘇松實東南財賦與區沿海一帶如難許羊緒諸洋逼近日本中間白塔

金家灣西海口藍田等港皆島夷出沒要衝而海鹽敵乍貳浦為浙西藩籬門戶之地見今新增多餘之兵已汰復原額舊設水陸營兵不滿肆千人即人人精銳所備已屬單薄况復虛驕不可用哉夫醫之治病也視所患者急之兩浙兵防獨嘉區弱甚志莫先焉失今不為蓄艾之圖一旦有事將無及已語云一弗煥寒將及股一股弗煥寒將及身嘉區之於浙豈但一

通省沿海各

善後事宜見行該司道查議另行具

請以便遵行

一曰嚴招募該區水陸各兵多係土人黃綠投充非市井

傭販之徒則豪家廝養之役憑勢結黨掛名竊餉總哨畏懼此輩莫敢誰何營伍罷敝病正坐此雖屢行該道叅嚴覈汰革而積習相沿未能亟返今議遇有兵缺將本地人民一切禁絕總埃臨訊之前責令叅將俱於浙東金衢寧紹等府招募該道驗中發營按法操練仍取哨伍連名保結敢有受賄濫收土棍冒籍頂充者究贓問革每次補完即造花名冊各開籍貫送臣衙門備查如此行之日久庶營蠹一清而兵皆精銳可用矣二曰建營房各區官兵俱有營房以便約束該區除軍兵貳營各有居處外惟是中前後營民兵向來四散居處因而就便生理一遇操期參差奔赴無復行列且官兵隔遠無論平居不便鈴轄萬一卒然有警安能家喻戶曉一呼輒應哉節經建議行查而有司輒難其說不曰錢糧無措則曰基址未便以故寢閣不行終非長便之策也今議擇定各營基址每營置營房數拾間總哨官廳拾餘間查有臣裁省兵餉銀兩儘足支用相應委官及時建造營房既建則兵有歸着不惟訓練專一隊伍整齊即逃亡虛冒舉不能欺而兵將日相親附自有臂指相使之誼矣三曰練軍兵海鹽叅閱惟乍浦突臨大海密邇平湖內地一帶最稱衝要即今

止設前營陸兵壹總深屬單薄查得乍後貳所實在操備正軍壹千壹百肆拾名或占役校閑或經營商販積弊相沿操備徒為虛名耳今議於貳所正軍內挑選精壯軍兵肆百名內選隊長壹拾貳名什長參拾陸名立為壹營仍於該衛所軍職官內選委把總壹員哨官肆員就於乍浦所城朝夕訓練遇汛調發前營民兵移任梁庄而以該營之兵與省城大營標兵壹總協力防守本所至於月餉自有本等名糧無煩加派第於汛期少加口糧與總哨廩糧紙割之費為數無幾即於本區支剩額餉抵給此營一立而邊海孤城隱然增一藩屏矣四曰議更番該區水兵參枝壹枝守閑壹枝出哨羊山壹枝出哨許山外洋向來哨守分派一定不易但守閑兵船灣泊內地甚便羊許兵船出哨外洋甚險人情無不利近便而畏險遠故守閑者徂於晏安而修船置械一切為苟且之計出哨者習於操駕而修船置械必思為永久之圖今議將參閑大小兵船照數編派均勻更番哨守週而復始不特人懷固志無玩忽欺蔽之心抑且各習風濤有犯難死緩之用矣五曰整戰船出洋遇敵全賴戰船修造及時工料堅固方可濟汛防而利衝擊也查得該區兵船向係官造官修每半年冬月方行估給船價委官視非已事率多苟且通同捕盜侵魚分例粉飾支吾板薄釘稀槓具欠缺出洋一遇颶風常有損溺之患况給價每至愆期捕兵推諉延甚至汛期已半而料尚未齊汛期將竣而船猶未至此與無船等耳積弊相沿於汛防實無所濟今議做照浙東事例定以大汛畢日該參總官將本區大小戰船盡數查驗應修者責付捕盜充為私船捐資自行修理完日覈實照例扣給稅銀應造者召募殷實慣海捕盜捐資福蒼小哨於温州沙船於太倉如式打造回閩一體全給稅銀至於兵船有缺悉照前議移文於浙東地方召募議發揮駕不許仍用浙西之人冒名充當夫各捕以船為家安危所係若船由私造未有不堅兵無虛冒未有不精且私船給稅比之官船修造錢糧尤多節省矣

題奉

欽依見在遵行○又查嘉興水兵協守哨萬曆貳拾陸年開奉文又加

添船兵貳拾捌名貳拾柒年奉文汰減今仍復原額官兵貳百貳拾陸員名

萬曆參拾壹年正月內該帶管嘉湖兵巡道副使兼右叅議

劉奉

督撫軍門劉批本道呈詳着得澈浦乍浦貳所均為邊海

要區在乍浦雖更稱險隘然已撥有大營標兵壹總矣惟澈浦兵力卑弱每遇春汛應於標營兵內抽撥貳哨本道遴選委官統領前至該所協守聽該參節制汛畢掣回仍同各官兵一體考覈賞賚等因奉批據詳區畫妥悉如議着實行仍通行該府并參總各官遵照繳奉此見在遵行

原考

巡視海道監督

總兵官調遣

分守寧紹參將統領

臨山統兵把總壹員

臨觀備倭把總壹員

定海備倭把總壹員

昌國備倭把總壹員

紹興陸兵壹營統兵把總下書記貳名健步貳名馬丁壹名戰馬壹匹軍吹鼓手肆名左右後參總每總總哨官壹員書記

壹名醫生壹名健步貳名旗手捌名吹鼓手陸名火藥匠壹  
 名戰馬壹匹哨官伍員每員家丁壹名隊長拾伍名什長肆  
 拾伍名兵肆百伍拾名共伍百肆拾壹員名匹通恭壹千陸  
 百貳拾參員名匹左總民壯兵右總募兵後總軍兵俱屯插  
 臨山每年汛期分發左總貳哨住劄瀝海所分哨鯉浦等處  
 又貳哨住劄三江所分哨宋家濠等處後總肆哨住劄觀海  
 衛分哨平石等處右總肆哨住劄三山所分哨勝山等處其  
 餘參哨留守臨山分哨泗門等處

軍門調發標兵壹總住劄龍山所分哨丘家洋等處沿海一  
 帶汛畢掣回訓練

臨觀總水兵備倭把總下書記貳名健步員名家丁貳名軍  
 鼓手肆名哨官貳員各家丁壹名捕盜營務陸首民肆名  
 隊長捌名正舵工貳拾名副舵工捌名兵陸百零拾玖名軍  
 兵貳百壹拾柒名福船肆隻蒼船肆隻漁船捌隻沙船肆隻  
 吹喇嘍船捌隻網船陸隻每遇大小二汛哨官壹員統領福  
 船貳隻蒼船貳隻沙船貳隻吹喇嘍船貳隻網船貳隻泊守  
 烈表港之左與定海兵船會哨又哨官壹員統領福船貳隻  
 蒼船貳隻沙船貳隻吹喇嘍船貳隻網船貳隻泊守烈表港  
 之右與海寧兵船會哨備倭把總統領沙船肆隻吹喇嘍船  
 肆隻網船貳隻遊哨羊山并臨觀一帶海洋汛畢掣回寄泊

定海關操練止撥喇叭唬船輪出外洋哨探

寧波陸兵壹營海道標一健步旗手貳拾名并從宜取用軍吹

鼓手旗手貳拾名議裁中軍官就委後總領兵把總帶管

中軍事務督隊官壹員家丁壹名左右前後肆總每總名色

把總壹員書記醫士健步旗手吹鼓手火藥匠戰馬共貳拾

名匹哨官伍員每員家丁各壹名隊長拾伍名什長肆拾伍

名兵肆百伍拾名共伍百肆拾壹員名匹通共貳千壹百陸

拾肆員名匹一總民壯兵右前後參總募兵俱屯揀寧波府

城聽本道操練八期分發左總住劄鄞衛所分哨穿山等處

右總住劄大嵩以分哨湖頭渡北岸等處前總住劄錢倉所

分哨湖頭渡南岸爵谿等處或每年更番調守又撥後總參

哨另委聽用官壹員住劄舟山與該營軍兵沿海哨守貳哨

留守府城又

軍門調發標兵貳總住劄昌國衛分哨石浦象山等處汛畢

掣回訓練

總兵標下中軍旗牌督陣官哨官掾史書記教師通事雜役戰

馬并左右貳總名色把總哨官隊什兵勇雜流戰馬通共捌

百伍員名匹貳總官兵屯揀定海遇警聽該鎮隨帶水陸截

勦續添陸兵壹千貳百名與舊額官兵捌百員名共足貳千

舟山參將標下軍兵壹總守禦兼領軍兵總哨指揮壹員哨隊



介兵雜流戰馬與寧波兵同共伍百肆拾壹員名匹近議添  
立協總官壹員家丁壹名其隊什兵夫雜流俱係中中中左  
貳所旗軍就彼住劄汛期協總官帶領於舟山沿海一帶哨  
守汛畢掣回仍聽總哨官管領訓練

定海總水兵總兵標下中軍遊哨名色把總壹員書記壹名健  
步壹名家丁貳名軍吹鼓手肆名遊哨協總官壹員哨官叁  
員各家丁壹名添設守關哨官壹員家丁壹名參將標下中  
軍領正兵遊哨名色把總壹員添設協總官壹員又旗牌督  
陣官叁員書記貳名醫生壹名健步拾名火藥鐵匠各壹名  
家丁馬丁戰馬共叁拾名匹軍吹鼓手壹拾貳名軍旗手貳

拾叁名又中軍官下書記壹名健步壹名家丁壹名軍吹鼓  
手肆名協總官下家丁壹名旗牌督陣官各家丁壹名備倭  
把總下書記貳名健步貳名家丁貳名軍吹鼓手肆名總哨  
官貳員各書記壹名家丁貳名軍吹鼓手肆名哨官柒員各  
家丁壹名添設漁洋巡哨官壹員家丁壹名梁橫山哨官壹  
員家丁壹名捕盜捌拾陸名耆民陸名隊長伍拾貳名正舵  
工玖拾貳名副舵工伍拾名兵叁千伍百柒拾名軍兵壹千  
叁百名福船叁拾肆隻蒼船拾伍隻漁船貳拾伍隻沙船陸  
隻草撇船貳隻小哨船拾隻叭喇唬船伍拾貳隻肆人划網  
船陸隻貳人划網船肆拾玖隻八槳抵克叭喇唬船貳拾玖

內務部防務考編

卷之三

二十四

五九思

隻添造軍叭喇唬船貳隻毋過大小二汛中遊哨名色把總  
 壹員協總官壹員哨官叁員統領倉船貳隻沙船肆隻漁船  
 壹拾貳隻叭喇唬船貳拾隻網船肆隻分為肆哨泊於大衢  
 舉專哨下八山馬蹟蒲舉陳錢壁下等處海島參將中軍正  
 兵哨把總壹員統領福船伍隻倉船壹隻漁船壹隻小哨船  
 壹隻叭喇唬船叁隻軍八槳船貳隻網船肆隻泊於沈家門  
 外洋專隨本參南北海洋督禦遇警併力截勦協總官壹員  
 旗牌督陣官壹員統領倉船貳隻漁船伍隻叭喇唬船柒隻  
 網船肆隻泊於長塗海洋專哨大衢兩頭洞等處海島中遊  
 哨哨官壹員統領福船貳隻倉船壹隻沙船貳隻草撇船壹  
 隻小哨船貳隻軍叭喇唬船捌隻網船壹拾隻泊於定海  
 關防禦專聽談鎮亟駕遇警隨勦備倭把總壹員統領倉船  
 壹隻漁船叁隻叭喇唬船陸隻網船肆隻泊於烏沙門樓末  
 定海南北青龍鯽船浦門等處督禦遇警各勦哨官叁員分  
 為左右中叁哨左哨哨官壹員統領福船伍隻倉船壹隻小  
 哨船壹隻叭喇唬船叁隻軍叭喇唬船貳隻網船貳隻泊於  
 釣魚磯海洋中哨哨官壹員統領福船叁隻倉船壹隻小哨  
 船壹隻叭喇唬船貳隻軍叭喇唬船貳隻網船貳隻泊於晉  
 院洋右哨哨官壹員統領福船叁隻倉船壹隻小哨船壹隻  
 叭喇唬船貳隻軍叭喇唬船貳隻網船貳隻泊於互泥港青

海防考續編 卷之三

三

四百七十三

龍左右二哨官統領福船貳廿壹船壹隻漁

船貳隻吹喇船貳隻軍吹喇船壹隻網船貳隻泊於鯽

嶼海洋右哨官統領福船貳隻倉船壹隻漁船貳隻

吹喇船壹隻又軍吹喇船貳隻網船貳隻泊於温州嶼海

洋北右哨官統領福船伍隻倉船壹隻小哨船壹

隻吹喇船壹隻軍吹喇船貳隻網船貳隻泊於清門海

洋左哨官統領福船叁隻倉船壹隻小哨船壹

隻吹喇船壹隻軍吹喇船貳隻網船貳隻泊於長白沙

墓哨左哨官統領福船貳隻倉船壹隻小哨

隻吹喇船壹隻軍吹喇船貳隻網船貳隻泊於

福船貳隻小哨船壹隻吹喇船壹隻軍吹喇船

貳隻網船貳隻俱泊本港添委哨官壹員統領倉船貳隻

喇唬船貳隻軍吹喇船貳隻網船貳隻泊於梁黃山海

又添委巡哨官壹員抽取定海總倉船壹隻吹喇唬船壹隻

漁船貳隻中遊哨撥沙船壹隻小哨船壹隻正遊哨倉船壹

隻吹喇唬船壹隻網船貳隻臨觀總漁船壹隻沙船壹隻吹

喇唬船壹隻網船壹隻又抽海寧總沙船壹隻小哨船壹隻

吹喇唬船壹隻網船壹隻共貳拾隻併為壹枝每年冬月初

起帶領於漁船下網海洋羊山之南一帶往來巡哨漁畢各

船仍回本哨防禦汛畢各港大船俱掣回定海關收泊訓練

內所每方頁考賣編

卷之三

三

俞堂

止撥叭喇唬船輪出外洋哨探中正貳哨添沙船八槳船各  
貳拾隻叭喇唬船肆拾隻民者隊舵兵夫壹千肆拾名軍隊  
兵伍百貳拾名

呂國總水兵備倭把總壹員書記貳名健步貳名家丁貳名軍  
吹鼓手肆名添委協總官壹員哨官壹員各家丁壹名南北  
二哨總哨官貳員各書記壹名家丁貳名軍吹鼓手肆名哨  
官共柒員各家丁壹名捕盜肆拾捌名隊長貳拾貳名正舵  
工肆拾捌名副舵工叁拾貳名兵壹千柒百伍拾叁名軍兵  
陸百肆拾伍名福船拾肆隻蒼船拾捌隻小哨船陸隻漁船  
拾隻叭喇唬船貳拾貳隻網船貳拾隻軍叭喇唬船拾貳隻

每遇大小二汛備倭把總與協總輪流統領哨官壹員漁船  
拾隻叭喇唬船拾隻網船貳隻專於韭山外洋設伏仍往來  
海島督禦南哨總哨官壹員統領福船貳隻蒼船貳隻叭喇  
唬船壹隻軍叭喇唬船壹隻網船貳隻泊於林門哨官壹員  
統領福船貳隻蒼船貳隻叭喇唬船壹隻軍叭喇唬船壹隻  
網船貳隻泊於三門哨官壹員統領福船壹隻蒼船貳隻叭  
喇唬船壹隻軍叭喇唬船壹隻網船貳隻泊於下灣門哨官  
壹員統領福船貳隻蒼船壹隻小哨船壹隻叭喇唬船壹隻  
軍叭喇唬船貳隻網船貳隻泊於牛欄基哨官壹員統領福  
船貳隻蒼船貳隻小哨船壹隻叭喇唬船壹隻軍叭喇唬船

內江海防兵船  
貳隻網船貳隻泊於旦門北哨總哨官壹員統領福船貳隻  
蒼船貳隻小哨船壹隻吹喇唬船肆隻網船貳隻泊於竿門  
哨官壹員統領福船貳隻蒼船貳隻小哨船壹隻吹喇唬船  
貳隻軍吹喇唬船壹隻網船貳隻泊於青門哨官壹員統領  
福船壹隻蒼船貳隻小哨船壹隻吹喇唬船壹隻軍吹喇唬  
船貳隻網船貳隻泊於百畝田哨官壹員統領蒼船壹隻小  
哨船壹隻軍吹喇唬船貳隻網船貳隻泊於湖頭渡各海洋  
往來交相會哨汛畢掣回石浦關操練止撥吹喇唬船輪出  
外洋哨探

定

巡視海道監督

總兵官調遣

分守寧紹叅將統領

臨觀備倭把總壹員

定海備倭把總壹員

昌國備倭把總壹員

紹興陸兵參營

臨山前營民兵紹興左營民兵臨山中營軍兵今屬臨觀把總兼攝

官兵戰馬

共計壹千伍百陸拾陸員名匹內○臨山前營原名右總總哨官

壹員家丁壹名書記壹名醫生壹名健步貳名旗手柒名吹

鼓手陸名大銃手壹名戰馬壹匹哨官伍員家丁各壹名隊

長拾伍名什 長肆拾伍名民兵肆百貳名附造中軍書記壹  
名健步貳名 共計肆百玖拾陸員名匹汛期聽總哨官帶領  
貳哨防守觀海衛及分哨平石等處壹哨防守三山所及分  
哨勝山等處 存留貳哨防守臨山衛及分哨泗門等處每年  
仍聽

軍門調發官 兵協守龍山觀海各汛海一帶地方汛畢掣回

訓練○紹興 左營 原名左總 總哨官壹員家丁壹名書記壹名醫

生壹名健步 貳名旗手捌名吹鼓手陸名大銃手壹名戰馬

壹匹哨官伍 員家丁各壹名隊長拾伍名什長肆拾伍名民

壯兵肆百貳 名共計肆百玖拾肆員名匹汛期聽總哨官帶

領貳哨防守三江所及分哨宋家溇等處警哨防守瀝海所

及分哨鹽浦等處存留貳哨防守紹興府庫獄城池○臨山

中營 原名後總 總哨官壹員家丁壹名書記壹名醫生壹名健步

貳名旗手柒名吹鼓手陸名大銃手壹名戰馬壹匹哨官伍

員家丁各壹名隊長拾伍名什長肆拾伍名軍兵肆百伍拾

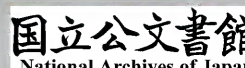
名附造中軍旗手貳拾參名吹鼓手壹拾貳名共計伍百柒

拾陸員名匹汛期分發壹哨防守觀海衛及分哨平石等處

壹哨防守三山所及分哨勝山等處壹哨防守瀝海所及分

哨鹽浦等處存留貳哨防守臨山衛及分哨泗門等處總哨

官駐劄臨山往來三山瀝海巡督



備錄

查得海防類考原開陸兵左右後三營屬紹興統兵把總管轄俱屯劄臨山每年汛期分發沿海衛所防禦萬曆五年將左營官兵移駐紹興府城平時防守庫獄城池汛期分發三哨出守三江瀝海萬曆捌年奉

撫二院會題裁革紹興統兵把總將陸兵歸併臨觀備倭把總兼管存留中軍書記壹名健步貳名軍旗鼓手叁拾伍名附造臨山右後二營萬曆拾壹年將臨山右營改為前營後營改為中營以按方色前項中軍書記等役隨附各營萬曆拾玖年為因聞警增設後營軍兵一總隨于貳拾年奉文裁革○又查前左中三營總哨官各原無家丁萬曆拾伍年每營減去旗手壹名改為總哨家丁萬曆貳拾肆年左營仍復旗手壹名

附議

查據紹興府冊開三營陸兵軍民參用固是一策然不如海防舊制左右後三總屯插臨山汛期分哨地方各有專責汛畢掣回原劄訓練尤法之善者也

臨觀總水兵臨遊哨并臨左臨後貳哨官捕查舵兵軍雜役共

計玖百捌員名戰船肆拾隻○本總備倭把總壹員家丁貳

名書記貳名健步貳名軍吹鼓手肆名總哨官壹員家丁壹

名書記壹名健步壹名領哨官貳員各家丁壹名共壹拾玖

名軍民捕耆舵兵共柒百玖拾陸名貼駕軍兵玖拾叁名福

船肆隻草撇船叁隻鳥船壹隻漁船肆隻沙船捌隻民唬船

壹拾肆隻網船陸隻○臨遊哨備倭把總督同總哨官壹員

統領漁船肆隻每隻民捕舵兵貳拾捌名貼駕軍兵肆名沙

船肆隻每隻耆舵兵新貳拾貳名貼駕軍兵肆名民唬船捌

隻每隻民捕舵兵壹拾陸名網船貳隻每隻民兵貳名共叁

百陸拾肆名每年大小二汛泊兩頭洞羊山并烈表港臨觀

一帶海洋與浙西海寧總兵船會哨○臨左哨哨官壹員統

領福船貳隻每隻捕舵兵薪參拾捌名貼駕軍兵陸名草撇  
船貳隻每隻捕舵兵薪參拾名貼駕軍兵伍名沙船貳隻每  
隻者舵兵薪貳拾貳名貼駕軍兵肆名民曉船參隻每隻民  
捕舵兵壹拾陸名網船貳隻每隻民兵貳名共貳百陸拾貳  
名汛期泊烈表港之左東與定海總馬墓哨兵船會哨西哨  
霍山與浙西兵船會哨○臨後哨哨官壹員統領福船貳隻  
每隻捕舵兵薪參拾捌名貼駕軍兵陸名草撇船壹隻捕舵  
兵薪參拾名貼駕軍兵伍名鳥船壹隻捕舵兵薪參拾名貼  
駕軍兵陸名沙船貳隻每隻者舵兵薪貳拾貳名貼駕軍兵  
肆名民曉船參隻每隻民捕舵兵壹拾陸名網船貳隻每隻  
民兵貳名共貳百陸拾參名汛期泊烈表港之右東哨漁山

與定海總馬墓哨兵船會哨西哨霍山與浙西兵船會哨

以上各哨汛畢掣回寄泊定海關總哨官駐劄本關訓練  
水兵輪撥沙唬船隻出洋哨邏備倭把總駐劄臨山訓練  
陸兵

備錄

查得水哨官兵原考開左後遊參哨止載備倭把總壹員哨  
官貳員分洋哨守原無總哨哨官員萬曆拾肆年奉文添設拾  
伍年革除拾玖年該海兵道口土奉  
督撫軍門常詳允復設既在總哨官壹員分哨官貳員遂  
立前項臨遊臨左臨後參哨夕色本年捌月內又因警報添  
設壹號福船參隻沙船貳隻民曉船貳隻捕者舵兵肆百捌拾  
陸名貼駕軍兵參拾捌名萬曆貳拾參肆等年陸續減汰復  
歸舊額○又查唬船原考載有捌隻係隊長管駕萬曆拾壹  
年間將隊長改為捕盜萬曆拾貳年添設唬船陸隻抽取臨  
山紹興前左貳營陸兵每營肆拾捌名管駕人共壹拾肆隻  
○又查萬曆參拾年伍月內准海兵道開為軍務事呈奉  
督撫軍門劉詳允將本總下撥滿例應拆造蒼船壹隻改

丙所每方頁... 卷之三 三十一 陳加訓



西清江防類考卷之三  
為鳥船訖○又據紹興府開閩各船貼駕軍兵原考開貳百  
壹拾柒名萬曆拾柒年間裁減至五百陸名萬曆貳拾玖年又  
減參拾貳名今止存柒拾玖名共一海波不靜似為單弱萬  
曆參拾年伍月內准海兵道冊開奉文議裁沙鳥船貼駕軍  
兵共壹  
拾肆名

寧波陸營募兵壹總

原名

官兵戰

四雜役

共計陸百壹拾陸員

名匹○本營海道標下健步旗

手貳拾捌名舍人陸名劊子手

家丁壹名馬丁壹名附造聽用

把總壹員家丁壹名書記壹名

壹名五方旗手伍名巡視旗手

名戰馬壹匹共貳拾壹員名匹

拾伍名什長肆拾伍名民兵肆百伍拾名共計伍百貳拾員

名匹平時屯插寧波府城聽本道操練及輪守庫獄城池汛

期分發貳哨出守大嵩所地方與錢倉鄞衢互相會哨仍留

參哨防守府城每年汛期仍聽

軍門調發標兵駐劄昌國衛分哨石浦象山等處汛畢掣回

訓練

備錄

查得海防類考原載左右前後肆總萬曆捌年間為議處未  
妥兵制以圖實用事奉

督撫軍門吳 明文議將左右前後總官兵分發定海紹興  
臨山海寧台州等營補額訖止存留後總改為中軍陸營

總兵標下并陸兵五營募兵五總官兵戰馬雜流共計貳千貳

百參拾柒員名匹○本鎮坐營把總壹員旗牌督陣官陸員

河津海防兵額  
書記貳名旗健壹拾壹名掾史壹名書辦肆名教師貳名醫  
生壹名大纛旗手叁名高招旗手伍名弓匠壹名鐵匠壹名  
火藥匠壹名號手壹拾貳名大刀手肆名劊子手肆名戰馬  
貳拾伍匹附造聽用官玖員書辦貳名旗牌官家丁陸名本  
鎮家丁叁拾名親兵陸拾叁名旗手伍拾名共貳百肆拾肆  
員名匹○中營係坐營把總兼攝書記壹名醫生壹名吹鼓  
手陸名高招五方旗手伍名大銃手壹名巡視旗手壹名健  
步貳名哨官肆員各家丁壹名隊長壹拾貳名什長叁拾陸  
名民兵叁百貳拾肆名共計叁百玖拾柒員名○左右前後  
肆營每營領兵名色把總壹員每員家丁壹名馬丁壹名書  
記壹名醫生壹名吹鼓手陸名高招五方旗手伍名大銃手  
壹名巡視旗手壹名健步壹名哨官肆員家丁各壹名隊長  
壹拾貳名什長叁拾陸名民兵叁百貳拾肆名共計叁百玖  
拾玖員名○平時俱屯揀定海聽該鎮操練及輪守定海縣  
城池汛期奉本鎮更番調發壹營防守甯衢所南與大嵩北  
與穿山各防汛官兵會哨壹營防守龍山所兼哨古窰松浦  
淹浦東與定海陸兵西與觀海防汛官兵各會哨今改守舟  
山另撥標兵哨守壹營防守穿山所與甯衢所官兵會哨又  
撥陸兵貳哨防守定海縣城外威遠山城仍分兵哨守江南  
一帶地方其中營官兵額留專守定海鎮城遇警分投應援

備錄

查得標下陸營自萬曆肆年以前額設官兵捌百員名匹後為海防事奉

督撫軍門謝 案驗准

兵部咨該本都院題稱定海壹關地懸極海正對島夷雖設有總兵標下陸兵僅止捌百甚為单薄議添壹千貳百奏前捌百共足貳千之數分為左右中前後伍總已載類考至於萬曆捌年為議處未妥兵制以圖實用事該總鎮吳 劄付准

督撫軍門吳 手本及准監軍道副使陳 手本看得本鎮標下原設官兵貳千壹員名內除標下中軍旗牌雜流官役戰馬外餘為伍營惟中營伍哨左右前後每營止得參哨不成行伍議將寧波壹營官兵挑選增入標下通融編派左右前後每營官兵肆百員名其中營係中軍官兼攝減省名色把總壹員家馬丁參名外議派官兵參百玖拾陸員名實共壹千玖百玖拾陸員名又派本鎮旗牌官掾史書辦醫生教師大燾手高招手弓匠鐵匠火藥匠中軍官并中軍員下書記旗健共計參拾玖員名戰馬貳拾伍匹定為額制其餘盡行汰省訖及查總鎮中軍向係名色或係各衛指揮或係原任把總奉道鎮衙門委用萬曆拾壹年間為重將權議坐鎮以高安據大計事奉

題授坐營把總

督撫部院張 會議裁革名色中軍 會議裁革名色中軍

兵常川駐劄定海料理水陸兵務本年聞警加添官隊什兵雜役柒百參拾柒員名隨於貳拾貳年正月起陸續減汰至貳拾肆年拾月內盡裁訖歸復舊額隨該總鎮李 議留號手拾貳名大刀手肆名劊子手肆名又查附冊造支文卷為軍務事萬曆陸年該總鎮黃 海道副使周 明文添設聽用官舍壹拾陸員名至萬曆玖年陸月起陸續減省外實留聽用官玖員萬曆拾伍年該總鎮侯 海道副使劉 議添本鎮家丁參拾名旗牌官家丁陸名貳拾年該本鎮侯 帶管海道副使吳 議添本鎮書辦肆名至貳拾貳年該總鎮李 裁減貳名今止貳名共計聽用官書辦家丁肆拾柒員名又為乞念異域隨征員役准賜收錄以勵後効事萬曆貳拾玖年拾壹月內奉 督撫軍門劉 憲牌議增本鎮親兵陸拾叁名每名日食糧銀叁分旗手伍拾名每名日食糧銀貳分伍釐俱於萬曆叁拾年派入該區 官兵數內支給

附議

查得本鎮標下陸兵原設左右中前後五營每營名色把總壹員統領官兵雜役肆百員名萬曆捌年間議將中營官兵

併委中軍官兼攝減省名色把總壹員家丁叁名至萬曆貳拾年倭警

督撫軍門常 照舊添設萬曆貳拾叁年准總鎮李 手本復裁中營把總壹員并家馬丁叁名歲省銀捌拾餘兩本營兵務仍委坐營官管領但該區陸兵五營每營各壹把總專司統率常川訓練此兵制也今裁中營把總而委坐營中軍官兼攝夫坐營自有總統之責而中營實無專督之官萬一海防警調遣靡常主帥不專兵鮮約束况坐營職務頗繁未免顧此失彼臨時掣肘如憤事何且歲之所省者不過捌拾餘金誠恐惜小失大相應議復

舟山陸營參將標下團練軍兵壹總官兵戰馬雜役共計伍百

叁拾玖員名匹內○本營名色把總官指揮壹員家丁壹名

戰馬壹匹哨官伍員各家丁壹名大銃手壹名吹鼓手陸名

健步貳名旗手柒名隊長壹拾伍名什長肆拾伍名軍兵肆

百伍拾名○平時在城防守就家安插每年大小二汛分發

東自沈家門塘頭螺頭岑港南自曉峯謝浦北自干磯礮

等處一帶沿海地方往來輪班哨勦

**備錄**

查得海防類考原開舟山營總哨隊什軍兵雜流戰馬與寧

波營兵同共伍百肆拾壹員名匹近議添立協總官壹員家

丁壹名于萬曆叁年查係冗員裁革實在官兵馬役共止伍

百叁拾玖員名匹又為海外孤城可慮疲軍單弱難支等事

萬曆叁拾年正月內該袁參將議稱舟山孤懸海外止有軍

兵壹營防守單弱將定海陸兵五總內輪撥壹總常川駐劄

舟山防守年相更換其散餉節制以該參任之造糧仍歸坐

營官又陸營每年例撥壹營防守龍山所今既派守舟山其

龍山每年春汛請發軍門標兵防守備呈督撫軍門劉 詳允見在遵行

**附議**

查據該府冊開據該營把總指揮劉應誥開稱各處軍兵總

俱有書記醫生獨本營原無議立文移造冊每苦僱倩相應

比照各營事 例議詳添設

定海總水兵總兵標下中軍哨并中遊左右貳哨官捕者舵兵

軍雜役共計貳千貳百伍拾壹員名戰船壹百貳拾捌隻內

○每哨名色把總壹員各書記壹名家丁貳名左右貳哨各

哨官貳員通事壹名健步壹名哨官下各家丁壹名中軍哨

附造坐營書記壹名共貳拾伍員名軍民捕舵兵薪共貳千

捌拾名貼駕軍兵壹百肆拾陸名壹號福船肆隻貳號福船

壹隻鳥船壹隻漁船陸隻沙船壹拾陸隻小哨船貳隻民唬

船伍拾捌隻軍唬船壹拾玖隻輪船壹隻大小網船貳拾隻

○中軍哨名色把總統領壹號福船貳隻每隻捕舵兵薪肆

拾名貼駕軍兵柒名貳號福船壹隻捕舵兵薪叁拾捌名貼

駕軍兵陸名漁船壹隻捕舵兵薪貳拾捌名貼駕軍兵肆名

沙船伍隻每隻耆舵兵薪貳拾貳名貼駕軍兵肆名小哨船

貳隻每隻民捕舵兵貳拾名貼駕軍兵叁名民唬船捌隻每

隻民捕舵兵壹拾陸名內叁隻每隻協駕軍肆名輪船壹隻

民捕舵兵壹拾捌名大網船壹隻兵肆名小網船壹拾叁隻

每隻民兵貳名軍唬船壹拾伍隻每隻軍捕舵兵壹拾陸名

共柒百柒拾肆名平時把守定海關口汛期專隨總鎮巡歷

南北海洋量留唬船肆隻泊守本關盤詰奸細外接烈港臨

觀兵船會哨○中遊左哨名色把總統領哨官貳員壹號福

船壹隻捕舵兵薪肆拾名貼駕軍兵柒名鳥船壹隻捕舵兵

薪峯拾名貼駕軍兵陸名漁船叁隻每隻捕舵兵薪各貳拾捌名貼駕軍兵各肆名沙船肆隻每隻耆舵兵薪貳拾貳名貼駕軍兵肆名民唬船貳拾陸隻每隻民捕舵兵壹拾陸名網船貳隻每隻民兵貳名軍唬船貳隻每隻軍捕舵兵壹拾陸名共柒百叁拾伍名○中遊右哨名色把總統領哨官貳員壹號福船壹隻捕舵兵薪肆拾名貼駕軍兵柒名漁船貳隻每隻捕舵兵薪各貳拾捌名貼駕軍兵各肆名沙船柒隻每隻耆舵兵薪貳拾貳名貼駕軍兵肆名民唬船貳拾肆隻每隻民捕舵兵壹拾陸名每隻民捕舵兵壹拾陸名網船肆隻每隻民兵貳名軍唬船貳隻每隻軍捕舵兵壹拾陸名共柒百壹拾柒名○以上左

右二哨把總汛期輪撥壹員泊鼠狼湖東哨浪崗與中正

遊哨二處兵船會哨南至青棚歪頭與正遊哨兵船會哨

社至徐公上下川與定北哨中遊哨二處兵船會哨西至沙

塘舉大小衢與臨觀遊哨兵船會哨壹員泊守簞舉因信地

險遠復加派正遊兵船壹枝協同哨守專哨陳錢花腦下八

山等處極衝海洋東至浪崗與中正遊哨兵船會哨西至蘇

寶馬蹟與直隸兵船會哨南丁興徐公上下川與定北中

遊二處兵船會哨汛畢俱掣一定海關收泊訓練止撥沙

船隻輪出外洋哨邏

備錄

查得海防類考中軍遊哨原設名色把總壹員書記壹名律步壹名家丁貳名軍吹鼓手四名又遊哨協同壹員哨官二

內川母方類考古賞編

卷之二

三

夏大有

員各家丁一名至萬曆六年奉文裁減協總即以中軍兼領  
遊哨書健家丁照舊隨用其軍吹鼓手裁省萬曆十四年兩  
浙均船更哨裁去哨官壹員書記一名健步一名家丁二名  
哨官各家丁一名即今之中遊左哨及查類考添設守關哨  
官家丁自萬曆九年改立中軍哨兵船一枝十四年該海道  
副使葉明立改為名色把總添設書記一名加增家丁一  
名不設健步即今之中軍哨又萬曆四年添設名色把總一  
員書記一名健步一名家丁二名哨官二員各家丁一名即  
今之中遊哨也○又原考載中遊哨蒼船二隻沙船四隻漁  
船一十二隻虎船二十隻網船四隻又守關福船二隻蒼船  
一隻沙船二隻草撒船一隻小哨船二隻軍號船八隻網船  
一十五隻內遭風打壞漁船一隻草撒船一隻奉文改造沙  
船訖萬曆四年奉

督撫軍門謝明文添設一隊下中奇哨水兵一枝沙船十隻  
民號船二十隻軍號船十隻至萬曆九年間奉文抽取守關  
及中遊哨福船二隻蒼船一隻漁船一隻沙船二隻小哨船  
二隻民號船二隻網船一丁五隻軍號船九隻又抽取中奇  
哨沙船一隻軍號船六隻馬墓哨福船一隻南哨福船一隻  
添造民號船二隻為軍哨水兵一枝中遊哨仍存蒼船  
二隻漁船十隻沙船五隻軍號船十八隻網船四隻中奇哨仍

存沙船九隻民號船二十隻軍號船四隻萬曆十四年奉文  
查得漁洋遼瀾船少不敷議將中遊中奇兩哨各為左右遊  
哨兵船一體均撥漁洋一年一更以均勞逸則左右二哨各  
派蒼船一隻漁船五隻沙船七隻民號船十九隻網船三隻  
軍號船二隻畫守已父其十九等年間聞警加添船隻隨後  
陸續停補至二十四年奉文畫減歸復舊額即將中軍哨拆  
造福船一隻中遊右哨拆造漁船一隻沙船三隻沙船二隻  
將新增福船二隻沙船二隻小哨船一十七隻抵補各缺又中  
軍哨蒼船一隻奉文拆改沙船三隻小哨船二隻中遊右哨  
拆造沙船壹隻餘兵陸名添一船三隻左哨又左右二哨各  
沙船一隻奉調東經兌換銀一船二隻左哨又中遊左哨東  
征發回沙船壹隻奉改漁船一船三隻見在船隻數備於前  
萬曆三十年五月又經行准以道查覆冊關內哨船協駕軍  
兵於萬曆十三年該坐營官地中軍哨捕盜施本洪等告稱  
洪等號船三隻原係總鎮座船比各號船高大皆增細兵議  
添協駕軍兵母船四名呈奉本道詳允遵行又將本總左哨  
下限滿蒼船一隻刺應拆造五奉  
督撫軍門劉詳免改造鳥船又中遊左右哨二十年分限  
滿應拆造蒼鐵漁沙船共五隻呈免改造號船八隻訖內城

兵八名減貼駕  
軍二十二名

遊洋水哨官兵捕舵耆役雜流共計叁千貳拾員名戰船壹百

叁拾叁隻係新增

萬曆貳拾玖年捌月內奉

督撫軍門劉會同

巡按御史馬題為酌議海防緊要事宜以固疆圉事條議

海防事宜內一欵設遊兵緝倭之術擊之於陸不若殲之于

水備之內地不若邀之外洋此定勢也浙自丙辰定海添設

遊兵一枝以都指揮壹員其事厥後各區易設遊哨以名

色把總統之專督各船巡哨外洋遇警截勦數十年來雖無

大舉間有零星小寇亦多擒獲皆遊兵力也近年承平日久

兵船漸裁前項遊哨亦皆分派信地各守要衝如今歲在在

有警書令應援未免有顧此失彼捉襟露肘之患今議做先

年規制添設遊兵二枝約計叁千員名居常聚泊定海關聽

總鎮節制訓練臨汛聽臣擇委慣海膽勇將官貳員分統周

巡四區隨遇策應庶臂指相使脈絡相聯俾原派船兵既得

專守汛地而追勦截擊又得藉力遊兵內地可防外警可禦

即目前小費不為虛矣等因覆奉

欽依添設船兵壹哨分為南北二大枝應援寧嘉溫台四區每年春汛

屆期聽



軍門擇委將官貳員統督令壯洋一大枝將官駐泊馬蹟分  
一把總貳哨官帶領兵船巡哨浙東之落華花腦壁下陳錢  
一帶海洋與寧區中正遊哨官兵會哨分一把總二哨官帶  
領兵船巡哨浙西之洋山三姑山灘山許山大小七壯茅草  
等洋一帶海洋與嘉區官兵會哨南洋一大枝將官駐泊台  
之漩門温之坎門分一把總二哨官帶領兵船巡哨台之東  
西磯主山大陳一帶海洋與台區官兵會哨分一把總二哨  
官帶領兵船巡哨温之官舉南麂南龍擇舉一帶海洋與温  
區官兵會哨其哨符聽海兵道給發四把總填註各派汛地  
會哨日由每半月呈報道鎮并分屬各兵道將官查考以後  
每汛准令更番互調以均勞逸各官兵在洋聽各兵道監督  
調度汛畢收泊定海關專屬海道監督總鎮訓練小汛將官  
免調各總哨兵船聽總鎮酌派四區協防又奉

本都院案驗欵開壹兵稱有制全在紀律嚴明體統整肅主  
將無掣肘之患部曲有死長之心然後責之衝鋒冒險無攻  
不克本院擇委遊兵將官貳員雖係暫設其上下名分自難  
假借倘總哨各官及捕舵兵薪等役視為客官不遵號令約  
束敢于抗違何以責之臨敵用命冀收全功本院特頒

令旗牌壹面副許各官悉照法令處治汛畢仍將所部官兵勇怯勤惰  
等項揭報以憑施行至於各區叅總其往來文移禮體自有

內海防以類未編 卷之三  
一定規則除參將原與平等不必再議自備倭把總而下悉  
照兩遊擊出汛事規施行彼此不得驕抗如有以小節相競  
懷私悞事者許各兵道確訪據實揭報以憑分別議處○一  
兵以遊名謂非膠于壹處卒遇有警無論兩區自當相顧即  
兩枝亦難截然至于額守船兵原有汛地專責更難推諉必  
須遊兵遇警將官得以掣取附近額兵應援額兵遇警參總  
得以調遣巡到遊兵協勦如此方為首尾相應同心共濟倘  
各總哨捕兵有抗令遷延觀望畏縮致悞事機者彼此得以  
互相究詰但不許挾私懷忌借辭生釁有一於此地方官公  
論昭然本院體訪得實即有功必不掩罪也慎之慎之○一  
遊兵大小將領雖 出本院擇委然海洋遼濶耳自難周每邊  
汛期所在兵道官務要時加督察密切體訪如有膽怯技疎  
偷安畏縮嗜酒剽兵及嫉忌害眾志行卑鄙者俱於汛畢同  
該區總哨賢否一體據實揭報以憑覆覈查處

本哨統領將官貳員每員書記壹名家丁捌名名色把總肆員  
每員書記健步家丁各壹名哨官捌員各家丁壹名旗手壹  
拾陸名號手壹拾陸名共捌拾肆員名捕舵兵新共貳千玖  
百叁拾陸名烏船壹拾貳隻鐵頭漁船貳拾柒隻沙船壹拾  
陸隻民唬船陸拾貳隻划網船壹拾陸隻俱自萬曆三十年  
春汛為始見在遵行內單退捕盜章文榮鐵船壹隻當年詳

允改募唬船貳隻

參將標下水兵中軍兼正兵哨并正遊左右貳哨官兵戰馬軍  
 役雜派共計壹千陸百壹拾貳員名匹戰船捌拾肆隻內○  
 本參標下旗牌督陣官參員聽用官貳員名色把總參員哨  
 官貳員書記貳名醫生壹名健步拾名火藥匠鐵匠各壹名  
 馬丁貳名戰馬貳匹通事壹名隨征軍吹鼓手拾貳名軍旗  
 手貳拾叁名本參下家丁貳拾陸名督陣官下各家丁壹名  
 把總下各書記壹名健步壹名家丁壹名哨官下各家丁壹  
 名共壹百伍員名匹軍民捕耆舵兵共壹千肆百玖名貼駕  
 軍兵共玖拾捌名福船叁隻艚船貳隻沙船壹拾陸隻鐵  
 頭船壹隻民唬船肆拾隻大網船貳隻小網船捌隻軍唬船

拾貳隻○中軍兼正兵哨名色把總統領福船叁隻每隻捕

舵兵薪叁拾捌名貼駕軍兵陸名艚船壹隻捕舵兵薪叁

拾伍名貼駕軍兵陸名本船係參將座船比衆高大加兵五名沙船肆隻每隻

耆舵兵薪貳拾貳名貼駕軍兵肆名鐵頭船壹隻民捕舵兵

貳拾貳名貼駕軍兵肆名民唬船伍隻每隻民捕舵兵壹拾

陸名大網船貳隻每隻民兵肆名小網船肆隻每隻民兵貳

名軍唬船貳隻每隻軍捕舵兵壹拾陸名共肆百叁拾壹名

汛期本官率領旗牌官壹員泊守沈家門信地遇警聽本參

帶隨南北海洋截勦○正遊左哨名色把總統領哨官壹員

艦艚船壹隻捕舵兵薪叁拾名貼駕軍兵陸名沙船陸隻每  
 隻耆舵兵薪貳拾貳名貼駕軍兵肆名民曉船壹拾柒隻每  
 隻民捕舵兵壹拾陸名小網船貳隻每隻民兵貳名軍曉船  
 伍隻每隻軍捕舵兵壹拾陸名共伍百肆拾捌名汛期泊守  
 普陀信地巡哨五瓜湖廟子湖青崩東西霍山白沙港烏沙  
 門石崩一帶海洋與定海中遊等哨兵船會哨○正遊若哨  
 名色把總統領哨官壹員沙船陸隻每隻耆舵兵薪貳拾貳  
 名貼駕軍兵肆名民曉船壹拾捌隻每隻民捕舵兵壹拾陸  
 名小網船貳隻每隻民兵貳名軍曉船伍隻每隻軍捕舵兵  
 壹拾陸名共伍百貳拾捌名汛期泊守蒲魯信地巡哨陳錢  
 壁下落華花腦等處海洋與中遊定基等哨兵船會哨○以  
 上叁哨兵船仍每年奉總鎮明文輪流防守汛畢收泊舟山  
 關口港次仍照舊規每哨派撥曉船在於前項原派信地往  
 來哨邏

備錄

查得海防類考原開中軍領正兵遊哨添設協總官書記家  
 丁壹名軍吹鼓手肆名其鼓手先年原係軍餘不諳應用續  
 奉文裁減訖萬曆肆年奉  
 督撫軍門謝 議添正遊石哨沙船拾隻民曉船貳拾隻軍  
 棚槳船拾隻設立名色把總壹員書記家丁各壹名以正遊  
 哨立為正遊左哨萬曆陸年奉文裁革本哨協總官即以中  
 軍官兼領左哨汛期行委旗牌官壹員督率出洋防守萬曆  
 拾叁年奉  
 督撫部院溫 議設左哨另立名色把總壹員書記家丁健  
 步各壹名與右哨一體行事故將中軍止無正兵壹哨凡遇  
 汛期仍以旗牌官督領防守萬曆拾肆年又奉  
 本部院明文議將正遊左右兩哨兵船比照總鎮標下中遊

哨事例均撥將左哨蒼船壹隻漁船貳隻網船貳隻調發右哨以右哨沙船伍隻民唬船陸隻軍捌架船伍隻及哨官壹員調發左哨管領哨務信地海洋壹年壹更隨於拾陸年為改造戰艦以便追勦事奉

督撫軍門滕 明文查將正兵哨拆造福船貳隻改造沙船肆隻蒼船壹隻改造船艙船壹隻漁船壹隻改造挑船船壹隻小哨船壹隻改造殼船船壹隻正遊左哨蒼船壹隻改造船艙船壹隻漁船參隻改造挑船船參隻正遊右哨蒼船壹隻改造船艙船壹隻漁船貳隻改造挑船船貳隻於拾柒年陸月內為照例改造戰艦追勦事奉

督撫軍門傅 明文將正遊左哨風壞挑船船壹隻改造沙船壹隻內多兵陸名添造大網船壹隻增入正兵哨至拾玖年關首警報奉

督撫軍門常 議增福沙飛海唬船調取征東嗣後東事稍寧陸續停補至貳拾肆年奉文減復舊額後將正兵哨拆造挑船船壹隻殼船船壹隻停革以台州調到鐵頭船壹隻及改造民唬船貳隻補領正遊左哨停革拆造挑船船貳隻補造民唬船肆隻正遊右哨停革拆造船艙船壹隻挑船船貳隻頂補沙船壹隻造補民唬船肆隻今足前項船數○參將下原無聽用官貳員通事壹名萬曆拾伍年奉文添設○又

查參哨貼駕軍兵原額壹百柒名於萬曆貳拾玖年貳月內奉督撫軍門劉 明文議減參拾名止存柒拾柒名

定海備倭把總水哨官捕蒼船兵軍雜役共計貳千陸百參拾參員名戰船共壹百肆拾壹隻內○奉總把總壹員總哨官貳員領哨官捌員書記貳名家丁貳名健步貳名總哨官下各書記壹名家丁貳名哨官下各家丁壹名共參拾壹員名軍民捕蒼船兵共貳千參百陸拾貳名貼駕軍兵貳百肆拾名壹號福船壹隻貳號福船壹拾壹隻草撇船參隻蒼船壹隻鳥船肆隻漁挑船肆隻鐵頭船貳隻沙船貳拾參隻殼哨船貳隻民唬船參拾柒隻軍唬船貳拾隻民網船貳拾隻軍網船伍隻平道聽差網船捌隻

係 兵壹拾捌名 ○備倭把總

壹員統領定遊哨沙船陸隻每隻 着舵兵薪貳拾貳名貼駕  
 軍兵肆名鐵頭船壹隻捕舵兵薪 貳拾肆名貼駕軍兵肆名  
 民唬船捌隻每隻民捕舵兵壹拾 陸名小網船伍隻每隻兵  
 貳名共參百貳拾貳名汛期泊守 一牛港專遊哨烏沙門極  
 衝海洋與定海南北貳哨兵船會 哨○青龍左哨總哨官壹  
 員部領貳號福船壹隻捕舵兵薪 參拾名貼駕軍兵陸名  
 蒼船壹隻烏船壹隻每隻捕舵兵 薪參拾名貼駕軍兵陸名  
 沙船叁隻每隻者舵兵薪貳拾貳 名貼駕軍兵肆名民唬船  
 伍隻每隻民捕舵兵壹拾陸名網 船貳隻每隻兵貳名軍唬  
 船貳隻每隻軍捕舵兵壹拾陸名 共 參百壹拾名汛期原泊

守蹟嶼今改大麥坑專巡哨白馬礁海洋與屬哨兵船會哨

○青龍右哨哨官壹員分領草撇船壹隻捕舵兵薪參拾名  
 貼駕軍兵伍名漁挑船叁隻每隻 捕舵兵薪貳拾捌名貼駕  
 軍兵肆名沙船壹隻者舵兵薪貳 拾貳名貼駕軍兵肆名民  
 唬船肆隻每隻民捕舵兵壹拾陸 名網船貳隻每隻兵貳名  
 軍唬船貳隻每隻軍捕舵兵壹拾 陸名共貳百伍拾柒名汛  
 期原泊温州嶼今併泊大麥坑專 巡哨孝順等洋與昌國北  
 哨兵船會哨○南左哨哨官壹員 分領壹號福船壹隻捕舵  
 兵薪肆拾名貼駕軍兵柒名草撇 船壹隻捕舵兵薪參拾名  
 貼駕軍兵伍名漁船壹隻捕舵兵 薪貳拾肆名貼駕軍兵肆

名沙船貳隻每隻者舵兵薪貳拾貳名貼駕軍兵肆名民唬  
船叁隻每隻民捕舵兵壹拾陸名網船貳隻每隻兵貳名軍  
唬船貳隻每隻軍捕舵兵壹拾陸名共貳百肆拾陸名汛期  
泊守釣魚礁專巡哨朱家尖烏沙馬順門海洋與本總各哨  
兵船會哨○南右哨哨官壹員分領貳號福船貳隻每隻捕  
舵兵薪叁拾捌名貼駕軍兵陸名沙船壹隻者舵兵薪貳拾  
貳名貼駕軍兵肆名民唬船叁隻每隻民捕舵兵壹拾陸名  
網船貳隻每隻兵貳名軍唬船貳隻每隻軍捕舵兵壹拾陸  
名共壹百玖拾捌名汛期泊守返泥港專巡哨石塘蝦崎海  
關門崎頭海岸與本總各哨兵船會哨○南中哨哨官壹

分領貳號福船貳隻每隻捕舵兵薪叁拾捌名貼駕軍兵陸  
名沙船貳隻每隻者舵兵薪貳拾貳名貼駕軍兵肆名民唬  
船貳隻每隻民捕舵兵壹拾陸名網船貳隻每隻兵貳名軍  
唬船貳隻每隻軍捕舵兵壹拾陸名共貳百捌名汛期泊守  
普陀洋專巡哨白沙港蓮花洋與正遊哨兵船協守及與定  
北兵船會哨○北右哨總哨官壹員部領貳號福船叁隻每  
隻捕舵兵薪叁拾捌名貼駕軍兵陸名烏船壹隻捕舵兵薪  
叁拾名貼駕軍兵陸名沙船壹隻者舵兵薪貳拾貳名貼駕  
軍兵肆名鐵頭船壹隻捕舵兵薪貳拾肆名貼駕軍兵肆名  
民唬船叁隻每隻民捕舵兵壹拾陸名網船貳隻每隻兵貳

名軍唬船貳隻每隻軍捕舵兵壹拾陸名共叁百陸名汛期

原泊蒲門後改泊長塗南庄門今仍泊蒲門哨劍山木洋頭五爪湖海洋與

屬哨及正遊哨兵船會哨○北左哨哨官壹員分領烏船壹

隻捕舵兵新叁拾名貼駕軍兵陸名沙船叁隻每隻耆舵兵

薪貳拾貳名貼駕軍兵肆名民唬船貳隻每隻民捕舵兵壹

拾陸名網船貳隻每隻兵貳名軍唬船貳隻每隻軍捕舵兵

壹拾陸名共壹百捌拾貳名汛期原泊長白港今改泊南庄

門巡哨梁橫竹峙海洋與本區及臨觀哨兵船會哨○馬墓

左哨哨官壹員分領貳號福船壹隻捕舵兵新叁拾捌名貼

駕軍兵陸名草撇船壹隻捕舵兵新叁拾名貼駕軍兵伍名

沙船貳隻每隻耆舵兵新貳拾貳名貼駕軍兵肆名民唬船

貳隻每隻民捕舵兵壹拾陸名網船貳隻每隻兵貳名軍唬

船貳隻每隻軍捕舵兵壹拾陸名共壹百玖拾玖名汛期泊

守馬墓港專巡哨五虎礁上落河頭海洋與本區及臨觀總

兵船會哨○馬墓右哨哨官壹員分領貳號福船貳隻每隻

捕舵兵新叁拾捌名貼駕軍兵陸名殼哨船壹隻每隻民捕

舵兵貳拾名貼駕軍兵叁名民唬船叁隻每隻民捕舵兵壹

拾陸名網船貳隻每隻兵貳名軍唬船貳隻每隻軍捕舵兵

壹拾陸名共壹百玖拾伍名汛期原泊馬墓今改泊長白港

專巡哨兩頭洞鶴門○梁橫哨哨官壹員分領烏船壹隻捕



舵兵薪參拾名貼駕軍兵陸名沙船貳隻每隻者舵兵薪貳拾貳名貼駕軍兵肆名殼哨船壹隻民捕舵兵貳拾名貼駕軍兵參名民唬船貳隻每隻民捕舵兵壹拾陸名網船貳隻每隻兵貳名軍唬船貳隻每隻軍捕舵兵壹拾陸名共壹百柒拾玖名汛期泊守梁橫哨橫大洋一帶與定南哨及普陀正遊哨兵船會哨○以上各哨汛畢掣回泊定海關輪撥沙唬船隻出洋哨邏

備錄

查得水哨官兵海防類考原載南左右中青龍左右北左右馬墓左右梁橫拾哨拾捌年柒月內為倭謀巨測海防宜周等事抽撥本總沙船陸隻唬船捌隻防守天津旋即奉文募造補哨至萬曆拾玖年奉文加增福船肆隻又各捕舵兵柒拾名沙船參隻又各者舵兵貳拾陸名唬船貳隻又各捕舵兵壹拾捌名原額壹號福船加兵參拾名貳號福船加兵貳拾名草撤蒼船各加兵捌名漁沙挑船各加兵肆名哨船各加兵貳名軍唬船各加軍兵貳名○又海防類考原載福船共貳拾柒隻草撤船壹隻蒼船壹拾隻漁船柒隻小哨船柒隻民唬船貳拾伍隻於萬曆拾伍年柒月內為改造戰艦以便追勦事該總鎮侯請會將各船憑年限滿應該折造及遭風打壞船隻通議改造內福船除改造沙船外今上

營拾貳隻草撤船將別船拆造改添貳隻今共參隻蒼船除改造別船今止伍隻漁挑船原係漁船除改造別船今止伍隻○內壹隻係沙船改造○鐵頭船貳隻類考內原無此船萬曆貳拾伍年間奉文調船防守遼東溫區缺少沙船將該區鐵頭船充抵見存沙船貳拾貳隻亦原考無載萬曆拾伍年間該前鎮併議將打壞及該拆福蒼等船改造殼哨船參隻又原考載小哨船柒隻今議改造殼哨船參隻其各船貼駕軍兵原考開參百參名於萬曆貳拾玖年奉文議減玖拾壹名今見存貳百壹拾貳名民唬船原考載貳拾伍隻今議將前項福蒼等船拆改捌隻見共參拾參隻○萬曆參拾年伍月內准海兵道開本總南哨下風壞福船壹隻議改沙唬船各壹隻又本哨蒼船壹隻與北哨下蒼船貳隻俱限滿例應拆造議改烏船各壹隻又三十年分限滿應拆造青龍右哨漁船壹隻馬墓右哨小哨船壹隻議改唬船參隻俱呈

奉

督撫軍門劉 詳允改送內減貼駕軍柒名在卷

附議

據府冊開海防類考原開備倭把總及總哨官下各有軍吹鼓手肆名續因衛所缺人以老疾充數不堪出海萬曆拾年問奉文議革就於船兵內查選諳曉者不妨駕哨膺直今應請照陸兵事例另設吹鼓手防汛掌號庶有專責

昌國備倭把總水哨官捕者舵兵軍雜役共計貳千捌百伍拾

肆員名戰船壹百肆拾捌隻內○本總把總壹員哨總貳員

哨官柒員遊哨總壹員書記貳名家丁貳名健步貳名總哨

下各書記壹名家丁貳名哨官并遊哨總下各家丁壹名共

叁拾壹員名軍民捕者舵兵共貳千伍百陸拾肆名貼駕軍

兵貳百伍拾玖名貳號福船玖隻草撇船壹隻艚船叁隻

天條中

鳥船壹拾壹隻漁船肆隻沙船壹拾伍隻殼艚船肆隻民唬

