

杜氏通典

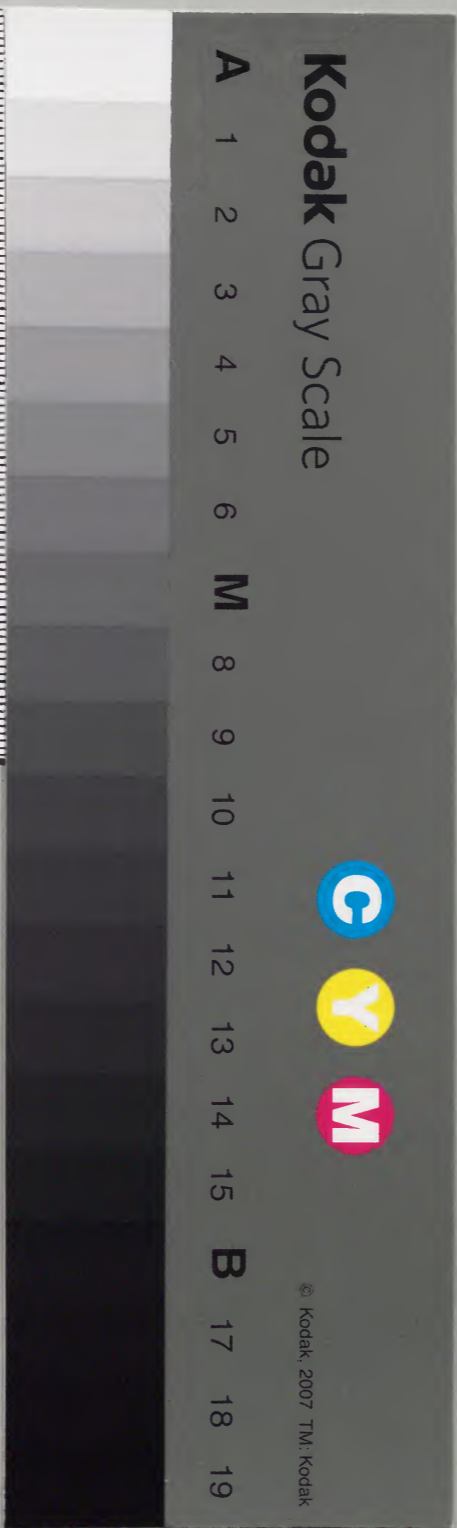
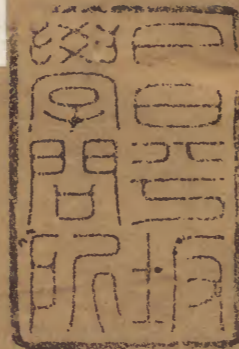
卷一百廿六
之三十一

漢書門類			
二四二四	二四〇〇	一四〇〇	五〇册
二四二四	二四〇〇	一四〇〇	五〇册

內閣文庫			
二九三函	二四二四	二四〇〇	漢書
一五架	五〇册	二四二四	漢書

內閣文庫			
番號	漢	2424	
冊數	50	(31)	
函號	293	123	

禮嘉



禮記通典卷第一百二十六

明御史後學李元陽仁甫校刊

禮八十六

嘉禮五

纂數二十一

皇太子加元服告太廟

臨軒會賓贊

冠

會賓贊

朝謁

皇太子謁太廟

會群臣

群臣上禮

宮臣上禮

皇太子會宮臣

皇太子加元服告太廟

皇太子將冠先告太廟如常告之儀



此嘉五二字在一字下
後做此

六下有大唐開元禮二
十一字無下禮字
無官本數三十五字後放

臨軒會賓贊

所司先奏請司徒一人為賓卿一人為贊冠吏
 部承以戒之前一日尚舍奉御整飭御幄於太
 極殿射衛設群臣朝集使諸蕃客次於左右朝
 堂太樂令展宮懸之樂於殿庭設舉麾位於殿
 上一位於懸下鼓吹令設十二案乘黃令陳車
 輅尚輦奉御陳輿輦典儀設文官一品以下五
 品以上立於橫街之北西面北上諸州使人五
 品以上合班六品以下位於橫街南諸州使人
 六品以下諸蕃客又在南皆西面北上設武官

立當作位

五品以上位於橫街北東面北上諸州使人五
 品以上合班諸親位於其南六品以下位於橫
 街南諸州使人六品以下及蕃客等在於其南
 皆東面北上設典儀位於懸之東北贊者二人
 在南少退俱西向設東受命位於橫街南道東
 北面贊者位又於其後少東北面奉禮即設門
 外文官一品以下位於順天門外道東每等異
 位重行西面武官三品以下位於門西每等異
 位重行東面並以北為上其日諸位勒所部列
 黃麾仗如常儀群臣各依時刻集朝堂俱就次

一無引字

持下有藩字

下令作命

祝作祝

各服其服侍中量時版奏請中嚴協律郎太樂
 令帥工人就位諸侍衛之官各服其器服奉迎
 典儀帥贊者先入就位通事舍人引先置群官
 入立定又引賓贊入立於太極門外道東西向
 黃門侍郎引主持節中書侍郎引制書按立於
 樂懸東南面西北上侍中版奏外辨皇帝服通
 天冠絳紗袍以出曲直華蓋警蹕侍衛如常儀
 皇帝將出仗動太樂令令黃鍾之鍾左右鍾皆
 應協律郎舉鼙鼓祝奏太和之樂 皇帝升輿出
 自西房即御座南向坐符寶郎奉寶置於御座

樂止通事舍人引賓贊入就位賓贊初待入門
 舒和之樂作至在樂止立定典儀曰再拜侍中
 及舍人前承制侍中降至賓前稱有制公再拜
 將加冠於某之首公其將事公少進北面再拜
 稽首辭曰臣不敏恐不能供事敢辭侍中拜奏
 又承制降稱制旨某公將事無辭公再拜退復
 位侍中退舍人至卿前稱勅旨卿再拜將加冠
 於某之首卿宜贊冠卿再拜舍人退黃門侍中
 引主節至賓所主節授黃門侍郎黃門侍郎執
 節立於賓東北面賓再拜授節付主節訖又再

拜主節立於賓後黃門侍郎退中書舍人引制書案至賓所取制書在賓東北面西立賓再拜受制書執立又再拜持案者立於賓後中書侍郎退典儀曰再拜贊者承傳群官在位者皆再拜舍人引賓贊出賓贊初行樂作出門樂止侍中前跪奏稱侍中臣某言禮畢俛伏興還侍位皇帝興大樂令令撞蕤賓之鍾左右鍾皆應鼓祝奏太和之樂皇帝降座侍衛警蹕如來儀入自東房樂止舍人引一品以下以次出初賓贊出門賓以制書置於案升車從輅而行威儀嚴

以請東宮降輅入次賓贊具服其一品以下以次出蕃客各還館九品以上詣東宮朝堂次服其服就位如冠儀

冠

前一日衛尉設賓次於重明門外道西南向贊冠次又於其西南向並鋪床席又於重明門內道西施一次擬會賓贊設文武群官九品以上及群親并宮臣次入常儀奉禮設文武群官九品以上諸親在五品之下及宮臣門臣外位如常儀設殿庭位文武群官共典儀共宮臣合班

諸親在五品下。文官在東西面。武官在西東面。皆以北為上。又設皇太子位於閣外道東西向。設三師位於閣外道西。三少位於三師之南。少退東向。典儀又設皇太子受制位於樂懸北。北面所由。設軒懸之樂於殿庭。又設舉麾位於庭上。一位於懸下。有回。設皇太子羽儀車輿於殿庭如常儀。典設郎帥其屬鋪解劔席於懸之東北。冠日守門宮臣皆朝服。非宮臣者公服。三師三少公服。並集於重門門外次。宗正卿乘轎。導侍從詣左春坊。權停左右。二率各勒所部也。

開列袂左庶子版奏請中嚴士人及諸行禮之

管各入就位奉禮郎設壘洗於東階東南壘在

洗東篚在洗西南肆篚實巾加勺鬯典禮郎鋪皇太子

冠席於殿上東壁下近南西向設賓席於西階

上東向設主人席於皇太子席西南西向設三

師席於冠席北三少席於冠席南典設郎張帷

幄於東序內設褥席於帷中又張帷幄於序外

擬置饌物等內直郎陳服於帷內東領北上衮

冕服玄衣纁裳九章白紗中單黼領襟襪裙革

金鈎帶大帶朱黻二章玉貝劍火珠鏢首瑜玉

雙珮珠組雙大綬四綵赤白縹緋純朱質長一丈八尺三百二十首廣九寸小綬長二尺六寸色同首綬而首綬
之間施白鞵赤烏金飾象笏遠遊冠服絳紗袍二王環
 白紗中單皂領標襪裙白方心曲領假帶絳紗蔽膝白練裙襦白鞵黑烏其革帶劍珮綬笏與冕服同緇布冠玄衣素鞞白紗中單青領標襪裙履鞵革帶大帶笏緇纒用卓羅中方六寸屬帶於前兩隅犀簪二物同箱在服南櫛實於箱又在南莞筵四紛純纒席四績純又在南良醞令實側罇甒加於罇於序外惟內設罇在洗西篚在洗南東

九邊罇於西俎在西北執在庭罇洗者絳公服立於罇洗之西北向執惟內罇罇洗籩豆俎等並絳公服立於罇罇豆俎之所冕白珠九旒犀導組纓青纒充耳遠遊三梁冠金附蟬九首施朱翠黑介幘犀導肆髮纓綉緇布冠青組纓屬於冠冠冕各一箱盛奉禮郎二人各執立於階之西東面北上主人各贊冠者燕子升諸東序帷內少北戶東西面立典謁引群官以次入就常位初賓贊入次左庶子版奏外辨通事舍

人引三師等入就閣外道西位東面立皇太子
著空頂黑介幘雙童髻王導寶飾綵衣紫褶綠縹織成
領綠錦紳乘輿以出洗馬迎於閣門外左庶子
跪奏稱左庶子臣某言請殿下降輿後伏興還
侍位皇太子降輿洗馬引之道東位西向立左
庶子又前跪奏稱左庶子臣某言請殿下再拜
皇太子再拜三師三少各再拜洗馬引就階東
南位三師訓導在前三少訓從於後千牛仗二
人夾左右其餘仗衛列於師保之外通事舍人
引宗正卿入見皇太子訖通事舍人引出

塵

祝正當作祝

洗馬引皇太子初行樂作至階東西面立偃
樂止凡樂皆令官帥舉麾工鼓祝宗正卿引迎賓
於門東西面賓立於門西東面宗正卿再拜賓
不答拜賓入門樂作主人從入立於樂懸東北
西面賓入贊冠者從入舍人引賓贊詣殿階間
南立樂止贊冠者立於賓西南東面節在賓東
少南西面制案在贊冠西東南面賓就案取制
執洗馬引皇太子詣受制位北面立皇太子初
行樂作至位樂止主節脫節衣賓稱有制皇太
子再拜宣詔曰制皇太子某吉日元服率由舊

禮書

士氏禮典百五十六

七

永信

章命太尉就宮展禮記皇太子又再拜少傳進
 請賓前受制書退授皇太子皇太子受制書付
 庶子案退洗馬引皇太子保傅等如式升東階
 從升初行樂作至階樂止入東序帷內近北西
 南立師保等就席位訖賓升西階宗正卿升東
 階各立席後初賓升舍人引贊冠者詣盥洗纒
 手升白東階詣序帷內於主人贊冠之南俱西
 面贊引皇太子出立於席東西面賓之贊冠者
 取纒櫛二箱坐奠於皇太子南端與席北少東
 西向立賓揖皇太子進升筵西向坐賓之贊冠

者進筵前東面坐脫空黑介幘置於箱櫛畢
 纒與少北南面立賓降盥主人從降樂作賓升
 樂止主人從升執緇布冠者升賓降一等受之
 者執頂左執前進太子筵前東向立祝曰令月
 吉日始加元服棄厥幼志順其成德壽考維祺
 以介景福乃跪冠興復位東面立賓之贊冠進
 筵前東面跪結纒興復位皇太子與賓揖皇太
 子贊冠者引皇太子適東序帷內著玄衣素裳
 之服以出立於席東西面賓揖皇太子進升筵
 西向坐賓之贊冠者進筵前東面跪脫緇布冠

置於黑介幘之箱。櫛纒依舊不解。與復位。賓降。一等受遠遊冠。右執頂。左執前。進皇太子筵前。東向。祝曰。吉月令辰。乃申嘉服。克敬威儀。式昭厥德。眉壽萬年。永受祺福。乃跪冠。與復位。賓之贊冠者。引皇太子適東序帷內。着朝服。以出。立於席東西面。賓揖皇太子進。升筵。西向坐。賓之贊冠者。進筵前。東向。跪脫遠遊冠。置於纒箱。櫛纒依舊不解。與復位。賓降。三等受冕。右執頂。左執前。進皇太子筵前。東向。祝曰。以歲之正。以月之令。咸加其服。以成厥德。萬壽無疆。承天之慶。

乃跪冠。與復位。賓之贊冠者。跪受簪。結纒。與復位。揖賓。皇太子贊冠者。引皇太子適東序。着衮冕之服。以出。立於席東西面。贊冠者。徹纒櫛。二箱入於帷內。主人贊冠者。又設醴。皇太子席於室戶西南向。下莞。上藻。賓之贊冠者。於東序帷內。盥手洗觶。典膳郎酌醴。加柶覆之。面柄。賓之贊冠者。受面葉。立於序內。南面立。賓揖皇太子。贊冠者。引皇太子就筵。西南面立。賓進受醴。加柶面柄。進皇太子筵前。北面立。祝曰。甘醴惟厚。嘉薦令芳。拜受祭之。以定厥祥。承天之休。壽

考不忘皇太子筵西拜受觶賓復位東面答拜
贊冠者興進饌陳於皇太子筵前皇太子升筵
坐左執觶右執脯搗於醢祭於邊豆之間贊冠
者取篚菹徧搗於豆以授皇太子又祭於邊豆
之間贊冠者取腍一以授皇太子皇太子奠觶
於薦西興受腍却左手執本坐繚右手執末以
祭上左手齊之興以授贊冠者加於俎皇太子
悅手興取觶以柶祭禮三始極一祭又極再祭
加柶於觶面葉興筵未坐啐醴建柶興降筵西
南南面坐奠觶再拜執觶興賓答拜皇太子升

未也末

筵坐奠觶於薦東興降筵贊冠者引皇太子降
首西階立於西階之東南面賓初答拜訖降立
於西階之西近南東面引賓之贊冠者隨降立
於賓西東南面皇太子立定賓少進字之曰禮
儀既備令月吉日昭告厥字君子攸宜宜之於
嘏求寧保之奉勅字某皇太子再拜曰某雖不
敏敢不祗奉又再拜洗馬引皇太子降初行樂
作至阼階下位樂止三師在南北面三少在北
南面立定皇太子西面再拜三師等答再拜以
出於三師拜訖典儀曰再拜贊者承傳群官在

大目

位者皆再拜。左庶子前稱禮畢。皇太子乘輿以入。侍臣從至閣如常儀。初皇太子降。通事舍人引賓贊及宗正出就會所。

會賓贊

賓既出於會所。門外之西東面北上。宗正卿立於門東西面立定。一揖一讓而入。宗正卿立於座東西面。賓贊立於座西東面。俱再拜就座。俛伏坐。遂行酒。酒至。賓主俱興再拜。就席坐飲。食至。賓主俱興說食。說賓主俱坐食。會訖。贊立於西廂東面南上。宗正卿立於東廂西面執事。

其有訛誤

東帛之篚以授宗正卿。又執事者奉東帛篚立於宗正卿之後。後牽乘馬入陳於庭北首西上。賓贊俱迴北面西上再拜。宗正卿以幣篚進西南向授賓。執事者以幣進授贊冠者。宗正卿與執事者退復位。賓贊降。從者互受幣。賓當庭實揖左右馬以出。三馬從出。從者互受馬。宗正卿出門東西面。賓出門西東面北上。宗正卿與賓俱揖而退。賓贊就車輅。詣順天門外復命。

朝謁

朝前衛尉先於順天門外東朝堂之北設太子

次又於後設三師三少及詹事等次皇太子冠
訖諸衛尉率依常行鹵簿陳列威儀仗衛前後
部鼓吹備列師傳以下及宮臣皆服其服皇太
子服遠遊冠絳紗袍乘輿以出儀衛侍從如常
禮洗馬前導皇太子出重明門左庶子跪奏請
降輿升輅又庶子稱令曰諾左庶子俛伏興皇
太子降輿升金輅三師乘輅車訓導在前三少
亦乘輅車訓從在後威儀仗衛依鹵簿發引鳴
鑼而行至長樂門鑼吹止至順天門次迴輅西
向左庶子跪奏請降輅就次又左庶子稱令曰

諾左庶子俛伏興皇太子降輅洗馬前導入次
左庶子待右舍人引三師三少詹事就次皇太
子停於次少頃舍人奏聞典儀先於皇帝所御
皇前設皇太子位左庶子跪奏請入又左庶子
稱令曰諾左庶子俛伏興皇太子出次左庶子
等夾持舍人引洗馬導引當門揖引入外宮諸
儀衛鹵簿等悉陳列於門外皇太子自東上閣
洗馬左庶子等從入至皇帝所御殿前位北向
立從官陪後左庶子贊拜皇太子再拜侍中宣
勅戒曰事親以孝接下以仁使人以義養久以

惠訖皇太子再拜。少進稱臣。雖不敏。敢不祇奉。又再拜訖。引下。詣皇后所御殿。至殿院內。給事奏聞。出則皇太子入。洗馬左庶子等不入。太子至皇后所御殿前。北向立。再拜。尚儀前承令。降詣皇太子西北東面。稱令旨。皇太子再拜。宣令戒之詞。如皇帝。皇太子再拜。少進稱臣。夙夜祇奉。不敢失墜。又再拜。司言引至閣。舍人承引。以出。皇太子還如來儀。

皇太子謁太廟

前一日皇太子宿齋於正殿。其宮臣從入廟者。

閣一作閣

齋於家正寢所。司拂除廟之內外。衛尉設太子次於正寢西南角東向。又設三師以下及宮官次於皇太子之後。少近西俱東向。又設宮官次於東宮官堂。奉禮郎設皇太子版位於朝廷道東北向。典儀設宮臣位於重明門外。文官在東西面。武官在西東面。每等異位。重行俱以北為上。其日未明。所司依鹵簿陳設於重明門外。宮臣應從者。依時刻集朝堂。次皆服朝服。非朝服者服常服。諸率各勒所部陳設如式。左庶子版奏請中嚴。僕策輅於西閣外南向。左右執

五

五

五

五

刃立於輅前北向舍人引宮官各就位侍衛之
 官各服其器服其庶子負寶如式俱詣閤奉袍
 左庶子版奏外辦僕書衣而升正立執轡皇太
 子服遠遊冠絳紗袍以出左右侍衛如常洗馬
 引皇太子升僕立授綬命車右升訖車驅左庶
 子以下夾侍如式出重明門左庶子進當輅前
 跪奏稱左庶子臣某言請車輅權停請侍臣上
 馬俛伏興退稱侍臣上馬贊者唱侍臣上馬文
 武侍臣皆上馬宮官上馬畢左庶子進當輅前
 跪奏稱左庶子臣某言請發引俛伏興退復

皇太子車輅動饒吹不作文官在左武官在右
 至下馬所侍臣並下車馬皇太子至次所迴輅
 南向庶子跪奏稱左庶子臣某言請殿下降輅
 俛伏興還待位皇太子降輅洗馬引入侍次臣
 立如常皇太子入次一刻頃左庶子跪奏稱左
 庶子臣某言請殿下出次俛伏興皇太子出次
 謁者引家令家令引皇太子入自南門三師三
 少導從如式庶子二人一人贊左一人贊右舍
 人二人從近伏量久從入皇太子至位立定家
 令奏請殿下再拜皇太子再拜少頃家令奏事

畢。謁者引家令。家令引皇太子出自南門。升輅還宮。如來儀。至重明門外。皇太子乘輅入。將士停。三師三少還。皇太子至殿前。迴輅。左庶子跪奏。請殿下降輅。俛伏興。皇太子降入。侍臣從至。閣。左庶子跪奏。請將士各還本位。其還宮鳴鑼吹如常

會群臣

皇太子冠見廟之明日。皇帝會群臣如元會之儀。其上壽詞云。皇太子爰以吉辰。載加元服。德感禮備。普天同慶。臣等不勝悅慶。謹上千萬歲壽。

群臣上禮

先上禮三日。本司宣令諸應上禮文武之官一品以下五品以上。前一日衛尉量設次於東朝堂。漏上水七刻。各集於次。皆朝服。奉禮郎先設上禮之官。位於東朝堂南。文武西北。北面重行相對為首。又設中書舍人位於文官為首者之北。南向。設奉禮郎位於文官東北。贊者一人在東南。差退俱西向。牛酒在文武二位之間。少前舍人各引應上禮之官就位。定令史二人對舉賀錄。按禮部郎中引就中書舍人前取賀錄授

舍人訖引案退奉禮郎唱再拜贊者承傳在位者皆再拜中書舍人奉賀錄入進舍人引在位者退酒十二斛犢十二頭赤繩為籠頭奏訖並付所司

皇太子會宮臣

皇太子會宮臣如常會之儀上壽與上同詞

宮臣上禮

先上禮一日詹事宣告上禮之官詹事以下七品以上晝漏上水七刻皆朝服集東宮南門之左典儀先設群官位於中門外北面以西為上

水漏置其位西五步少近晝漏上水八刻通舍人引群官皆就位定詹事承奉群官簡錄接於詹事前東面跪授導客舍人導客舍人西面立受廻南向立典儀唱作可拜詹事以下俛伏與皆再拜導客舍人以簡錄按入通事舍人引群官以下左庶省進酒九斛盛以銅鍾一斛犢九頭赤繩為籠頭皆付所司

杜氏通典卷第一百二十六

將行納采制命使者吏部承以戒之前一日尚書奉御設御幄於太極殿北壁下南向衛尉設群官次於東西朝堂太樂令展宮懸並如常儀其曰典儀設文武一品以下五品以上位於橫街之北西面北上朝集使五品以上合班六品以下位於橫街南朝集使六品以下合班蕃客又於其南皆西面北上設武官五品以上位於橫街北東面北上朝集使五品以上合班諸親位於其南六品以下位於橫街南朝集使六品以下蕃客等又在南皆東面北上設典儀位於懸之

東北贊者一人在南少退俱西向設舉麾儀於殿上西階之西東面設使者受命位於橫街南道東北面西上奉禮設門外位文官一品以下五品以上位於順天門外道東每等異位重行西面武官三品以下位於門西每等異位俱重行東面以北為上未明二刻諸衛勒所部屯門布黃麾半仗入陳於殿庭如常儀群官依時刻集朝堂俱就次各服朝服侍中量時刻版奏請中嚴釵戟近仗就陳於閣外太樂令以下師二人入就位請侍衛之官各服其器服侍中中

書令以下諸侍臣俱詣閣奉迎。典儀帥贊者先入就位。吏部兵部各贊群官出次。典謁各引就門外位。侍中版奏外辨。皇帝服袞冕出坐如常儀。通事舍人引群官以次入就位立定。典儀曰再拜。贊者承傳群官在位者皆再拜。吏部與禮部侍郎贊使主副出。典謁引就受命位。侍中前承制降詣使者西北東面稱有制。使主副俱再拜。侍中還侍位。典謁引使主副出。初使者將出。典儀曰再拜。贊者承傳群官在位者皆再拜。通事舍人引群官出。侍中前跪奏稱侍中臣某言禮

畢復伏興還侍位。皇帝降座入自東房待衛。蹕如來儀。侍臣從至閣。使主副乘輅備儀仗而行。從者乘車以從。

納采

前一日主人設使者次於大門之外道右南向。其日大昕使者公服至於妃氏大門外。掌次者延入次。凡賓主及行軍人受其禮於廟。無廟者受於正寢。掌事者布神席於堂戶外之西。莞筵紛純加藻席畫純南向。右雕几。使者出次謁者引立於大門外之西東面。主人在大門內西面。僮者立於

降一作升

主人之左北面受命出立於門東西面曰敢請
事使者曰奉制作儼儲宮允歸令德率由舊章
使某納采儂者入告主人曰臣某之女不教若
如人既蒙制訪臣某不敢辭儂者出告掌畜者
以鴈授使副進授使者退復位使者左手執之
儂者引主人迎於大門之南北面再拜使者不
答拜謁者引使者入門而左主人入門而右使
者升自西階立於楹間俱南面西上主人升自
東階進使者前北面使者曰某奉制納采主人
降詣階間北面再拜稽首升進北面受鴈退立

東階上西面使者降自西階以出

問名

使者既出立於門外之西東面初使者降左右
受鴈於序端主人降立於內門東廂西面儂者
進受命出請事使者曰某將加卜筮奉制問名
儂者入告主人曰制以某之子備數於儲宮臣
某不敢辭儂者出告掌畜者以鴈授使副主人
拜迎入俱升堂南面如納采儀使者曰某奉制
問名將加諸卜筮主人降詣階間北面再拜稽
首升進北面受鴈少退仍北面曰臣某第某女

禮記

士冠禮

四

受鴈

某氏出使者降自西階出立於內門外之西東
面初使者降主人退於阼階東左右受鴈於序
端主人降立於內門東廂西面僮者進命出請
事使者曰禮畢僮者入告主人曰某公為事故
至於某之室某有先人之禮請禮從者其儀與納后禮同
納吉主人入立於內門東廂西面
前一日主人設使者次如常其日大昕使者至
妃氏大門以下僮者出請事如納采儀使者曰
加諸卜筮占曰協從制使某也納吉僮者入告

人曰臣某之女弗教惟恐不堪龜筮去者
兼謹奉典制僮者出告掌畜者以鴈授使副主
人迎拜入俱升堂南面並如納采儀主人降詣
階間北面再拜稽首升進北面受鴈使者降自
西階立於大門外之西東面初使者降主人還
阼階東左右受鴈於序端主人降立於內門西
面僮者進受命出請事使者曰禮畢其僮使者
皆如問名之儀

納徵

前一日主人設使者次如常儀其日大昕使者

至妃氏大門外。掌次者延入次。執事者設布幕於內門之外。玄纁。象帛陳於幕上。乘馬陳於幕南北首西上。執事者奉穀珪以匱。俟於幕東西面。主人掌事者設几筵如常。使者出次。謁者引立於大門外之西東面。主人立於大門內西面。儻者進受命出請事。使者曰制使某以玉帛乘馬納徵。儻者入告。主人曰奉制賜臣以重禮。臣某祇奉典制。儻者出告。又儻者引主人迎於大門外之南北面再拜。使者不答拜。謁者引使者入門而左。主人入門而右。至於內門外。使者

起一作啟

於門西東面北上。主人立於門東西面。執事者坐起匱取珪於玄纁上。興以授使副。使副進授使者。退復位。使者受玉帛。謁者引使者入門而左。主人入門而右。牽乘馬者從入。三分庭一在南首西上。使者升自西階。立於楹間。俱南面。西上。主人升自東階。進使者前北面。使者曰某奉制納徵。主人降階間北面再拜稽首。升進北面受玉帛。使者降自西階。出立於內門外之西東面。初使者降。主人還阼階東。左右受玉帛受馬。自左受之以東。牽馬者既授馬。自前西出。儻者

進受命出請事使者曰禮畢其儼使者如納吉之儀

告期

前一日主人設次設几筵及儼者受命請事等並如納采儀使者曰詢於龜筮某月某日吉制使某告期其授鴈升堂受命之儀一如納采使者曰某奉制告期主人降階階間北面再拜以下禮畢以納采儼從使者如納徵儀

告廟

有司以特牲告如常禮祝文臨時撰

冊妃

前一日主人設使者次如常設宮人次於使者西南俱東面障以行幃其日奉禮設使者位於大門外之西東向使副及內侍位於使者之南舉冊案及璽綬命服者在南差退俱東向設主人位於門南北面設使者以下及主人位於內門外儀皆如之設典內位於內門外主人南西面設宮人位於門外於使者之後俱重行東向以北為上障以行幃設贊者二人位於東階東南西向典內先置一案於閣外近限使主副朝

服乘輅持節備儀仗鼓吹備而不作至妃氏大門外使者降輅掌次者延入次宮人等各之次掌嚴奉綸翟衣及首飾內廐尉進厭翟車於大門之外道之西東向以北爲上諸衛率其屬布妃儀仗如常使者出次典謁引使者以下持節者前導及宮人典內各就位持節者立於使者之北少退俱東向主人朝服出迎於大門外之東西面立定少頃南北面再拜使者不答拜典謁引使者持節者前導入門而左持案以下從之主人入門而右至內門外各就位立定奉冊

案者進當使副前使副受冊寶奉案者退從使副以冊寶進授使者退復位內侍進使者前西面受冊寶東面授典內退復位典內持冊寶立入於閣外之西東面跪置冊寶於案典內俛伏興奉衣服及侍衛者從入皆立於典內之南俱東面北上傅姆贊妃出引立於庭中北面掌書進跪取玉寶興進立於妃前南向掌嚴奉首飾及綸翟與諸宮侍衛者次入侍衛如常典內還復位司則前贊妃再拜還侍位妃再拜司則進掌書前北面受冊寶進妃前南向授妃妃

衛一作位

受命以授司閨司則又前贊妃再拜還待位妃
又再拜訖司則前請妃升座還待位司閨引妃
升座南向座宮官以下俱降立於庭重行北向
以西為上立定贊唱者曰再拜宮官以下皆再
拜訖諸應侍衛者各升立於侍位司則前啓禮
畢妃降座司閨引妃入室主人僮使者如禮賓
之儀使者乘輅而還

臨軒醮戒

前二日本司宣攝內外各供其職前一日衛尉
設次於東朝堂之北西向又設宮官次於重明

諸心當作詣

右作左

門外如常儀其日前二刻宮官俱集於次各
贊皆服其服諸衛各勒所部依圖陳設左庶子
贊請中嚴內僕進金輅於閣外南向率一人執刀
立於輅前北向前二刻諸衛之官各服其器服
以次諸閣奉迎左庶子負壘如式宮官雁從者各出次
立於門外文東武西重行相向北上左庶子奏
外辦太僕奮衣而升執轡皇太子著袞冕之服
以出左右侍衛如常儀皇太子乃升僕立授綬
車驅左庶子以下夾侍如常出門車權停令車
右升輅陪乘宮臣上馬訖皇太子車動鼓吹振

作如式文武官皆乘馬如常至承天門下車所
 迴輅南向左庶子進當輅跪奏稱左庶子臣某
 言請降輅俛伏興還待位皇太子降輅典謁引
 舍人舍人引皇太子就位侍衛如常儀前一日
 尚舍奉御整設御座於太極殿阼階上西向衛
 尉設群官次於朝堂太樂令展宮懸於殿庭兼
 黃令陳車輅並如常儀其日尚舍直長鋪皇太
 子席位於牖間南向其席莞筵紛純
嘉藻席績純尚食奉御
 設酒罇於東序下有坵加勺設幕寶爵一又陳
 盞脯一豆醢一在罇西脯前三刻典儀設群官

下脯必當作脯

版位於內奉禮設版位於外如朝禮諸衛勸
 部屯門布仗立仗入陳於殿庭群官依時刻集
 朝堂俱就次各服其服其侍中版奏請中嚴鉞
 戟近仗就陳於閣外太極令帥工人入就位脯
 前三刻諸衛侍之官各服其器服侍中中書令
 以下俱詣閣奉迎典儀帥贊者先入就次吏部
 兵部贊群官俱出次通事舍人各引就門外位
 侍中版奏外辨皇帝服通天冠絳紗袍乘輿以
 出曲直華蓋警蹕侍衛如常儀皇帝將出仗動
 皇帝出自西房即御座西向坐符寶郎奉寶置

余堅

於御座如常。通事舍人引群官以次入就位。群
 官立定。典儀曰：再拜。贊者承傳群官在位者皆
 再拜。初群官入訖，典儀引舍人，舍人引皇太子。
 侍從如常式。皇太子每行，事在左庶子執儀贊相至懸南北面立。典儀
 曰：再拜。贊者承傳皇太子再拜。典儀引舍人，舍
 人引皇太子詣西階。皇太子脫烏。舍人引升就
 席西南面立。尚食奉御酌酒於序，進詣皇太子
 西南東面立。皇太子再拜受爵。尚食直長又薦
 脯醢於席前。皇太子升薦座。左執爵，右取脯。糯
 醢祭於籩豆之間。右祭酒，與降席西南面坐。

酒奠爵再拜。執爵興，奉御受虛爵，直長徹
 還於房。舍人引皇太子進當御座東面立。皇帝
 命曰：往迎爾相，承我宗事。勗即以敬。皇太子曰：
 臣謹奉制旨。遂再拜。舍人引皇太子降自西階。
 納烏訖，典儀引舍人，舍人引皇太子出門。典儀
 曰：再拜。贊者承傳群官在位者皆再拜。通事舍
 人引群官以次出。侍中前跪奏稱：侍中臣某言。
 禮畢，俛伏興還待位。皇帝降座，入自東房。警蹕
 侍衛如來儀。侍臣從至閤。
 親迎

前一日衛尉設皇太子次於妃氏大門之外道西南向。設侍衛群官次於皇太子次西南東向。北上皇太子既受命，遂適妃第，執燭馬前，鼓吹振作如式。侍從如常。皇太子車至妃氏大門外，次前，迴輅南向。左庶子進當輅前，跪奏稱：「左庶子臣某言，請降輅。」俛伏，興還侍位。皇太子降輅之次，車將至，主人設几筵如常。醴女如別儀。妃服褕翟，花鈿立於東房。侍從如常。主婦衣禮衣，鈿釵立於房戶外之西南向。主人公服出立於大門之內，西向。在廟則主人公服立於主

人之左北向。左庶子前跪奏稱：「左庶子臣某言，請就位。」俛伏，興還侍位。皇太子出次，立於門西東面。侍衛警蹕如常。儼者進受命，出門東西面，曰：「敢請事。」左庶子承傳進，跪奏如常。皇太子曰：「以茲初婚，某奉制承命。」左庶子俛伏，興傳於儼者，入告。主人曰：「某謹敬具以頃。」儼者出傳於左庶子，奏如初。儼者引主人迎於門外之東西面，再拜。左庶子前跪奏稱：「左庶子臣某請答拜。」俛伏，興還侍位。皇太子答再拜。主人揖皇太子先入，掌畜者以鴈授左庶子，進東南向奉授皇太

頃當作頃

子既授鴈進入侍衛者量入侍從及內門主人
讓曰請皇太子入皇太子曰某弗敢先主人又
曰固請皇太子入皇太子曰某固不敢先主人
揖入皇太子從入皇太子入門而左主人入門
而右內門主人揖入內雷將曲揖當階揖皇太
子皆報揖至於階主人曰請皇太子升皇太子
曰某敢辭主人曰固請皇太子升皇太子曰某
固敢辭主人又曰終請皇太子升皇太子又曰
某敢終辭主人揖皇太子報揖主人升立於階
階上西面皇太子升進當房戶前北面跪奠鴈

劉旦

箕乃當作笄

俛伏興再拜降出主人不降送內廐尉進
於內門外傅姆導妃司則前引出於姆左傅姆
在右保姆在左執燭及侍父少進西面戒之必
有正焉若衣若笄命之曰戒之敬之夙夜毋違
命毋戒之西階上施衿結袿命之曰勉之敬之
夙夜毋違庶母及門內施鞶申之以父母之命
命之曰恭敬聽宗爾父母之言夙夜無怠視諸
衿鞶如既出內門至輅後皇太子授綬母辭不
受曰未教不足與為禮如升輅乘以几姆嘉幪
皇太子馭輪三周馭者代之皇太子出大門乘

古鏡

輅還宮侍衛如來儀妃仗次於後主人使其屬送妃以儼從。

同牢

其日司閨設妃次於東閣內道東南向掌筵鋪

褥席將夕司閨設皇太子帳於殿室西廂東向

鋪地重茵施屏障設同牢之席於室內皇太子

之席西廂東向妃東廂西向席皆莞筵紛純嘉藻席績純席

間量容半饌典膳監設洗於東階東南東西東

雷南北以堂深壘水在洗東篚在洗西南肆篚

以二巾設妃洗在東房筵北壘水在洗西篚

洗東北肆皆加勺巾幕典膳監先饌於房西

下邊豆各二十簋簋各二鉶各三瓦甒一皆加

巾幕蓋俎三罇在室內北牖下玄酒在西加幕

勺南柄幕夏用紗冬用絳罇在房戶外之東無玄酒篚

在其器皆烏漆惟南實四爵合以陶甗以瓢皇太子車至

符臣下馬所車權停文武侍臣皆下馬車左降

立於輅右車動車右夾輅而趨車至左閣迴輅

南向左庶子進當輅前跪奏稱左庶子臣某言

請降輅俛伏興還待位皇太子降輅入俟於內

殿門外之東西面侍衛如常儀左庶子以下皆

退妃至宮門。鹵簿仗衛停於門外。近侍者從如常。入至左閣外。迴輅南向。司則進當輅前。啓請妃降輅。掌筵依式執扇。前後執燭如常儀。妃降輅。就次整飾。司閨引妃詣內殿門。西東面。皇太子揖妃以入。又司閨前升自西階。妃後升。執扇燭者陳於東西階內。皇太子執席東向立。妃執席西向立。司饌進詣階間北面跪奏稱。司饌妾姓言。請具牢饌。與司則承命曰。諾。司饌率其屬升奉饌。入設於皇太子及妃座前。醬在席前。俎在其北。俎三入陳於豆東。豕俎持於俎北。

饌

在東司饌設黍于醬東。稷在東。設湆于醬南。也設對醬于東。對醬婦醬也。俎醢在其南北上。設之當特俎。設黍于豕俎北。其西稷稻粱。設湆于醬北。司饌啓會于簠簋之南。對簠簋于北。啓發也。豆蓋徹於房內。各加七箸於設訖。司饌北面跪奏饌具。與皇太子及妃俱坐。司饌跪取脯糒於醢。取韭俎糒醢授皇太子。又司饌取脯糒於醢。取韭俎糒醢授皇太子及妃。受俱祭於邊豆之間。司饌與取黍實於左手。徧取稷於右手。授皇太子。又司饌取黍實於左手。徧取稷於右手。授妃。皇太子及

司友

妃各受祭於俎醢之間。司饌俱興。各立取肺皆絕末。跪授皇太子及妃。俱受。又祭於俎醢之間。司饌俱以肺加于俎。掌巖授皇太子巾。又掌巖授妃巾。皇太子及妃皆悅手。以柶極上。鈇徧糯之。祭於上豆之間。司饌品嘗皇太子饌。又司饌品嘗妃饌。司饌各移黍置於席上。以次跪授肺脊。皇太子及妃皆食。以涪醬。三飯卒食。司饌北面跪奏稱。司饌妾姓言。請進酒。司則承令曰。依所酌酒進。北面立。皇太子及妃俱再拜興。一人

進。授爵皇太子一人。以爵授妃。皇太子及妃俱受爵。司饌俱退。北面答再拜。皇太子及妃俱坐。皇太子及妃俱祭酒。司饌各以肝從。司則俱進。受虛爵奠於篚。司饌又俱洗爵酌酒再酌。皇太子及妃俱受爵俱飲。司則進受虛酌奠於篚。三酌用盃如禮再拜。皇太子及妃立於席後。司則降東階洗爵。升酌於戶外。罇進北面俱奠爵興再拜。皇太子及妃俱答拜。司則俱坐取爵祭酒。遂飲卒爵。奠爵遂拜。執爵降奠爵於篚。還侍位。司饌北面奏稱。司饌妾姓言。宰饌畢。司則承令

曰諾司饌徹饌設於房司則前跪奏稱司則妾
姓言請殿下入俛伏興還侍位皇太子入於東
房釋冕服著袴褶司則啓妃入幃幄皇太子及
妃俱入室媵餽皇太子之饌御餽妃之饌

妃朝見

其日晝漏上水一刻所司列御座於所御殿阼
階上西面其席莞筵紛純嘉藻席畫司設司皇
后座於室戶外之西近北南向尚食帥司膳設
酒罇於房內東壁下有坫加勺冪罇用瓦紀
一豆一實以醢脯設於罇北又設洗於東房

紀心當作經

北壘水在洗西篋在東北肆篋實以巾冪其日
夙興妃沐浴司則啓請妃內嚴質明諸衛帥其
屬陳布儀仗如常儀近仗入陳於寢門外內廡
尉進厭翟於正寢西階之前南向司則啓外辨
妃服褕翟加首飾以出降自西階升輅侍衛如
常至降車所司則贊妃降輅司言引妃入仗衛
停於閣外障扇侍從如常妃至寢門之外立於
西廂東面諸衛勒所部屯門布仗三仗入陳於
所御殿閣外如常侍中奏請皇后內嚴妃既至
寢門侍中版奏外辨皇帝服通天冠絳紗袍以

張景

出升自阼階即御座西向坐侍衛如常儀尚儀
又奏皇后外辦皇后禕衣首飾司言引尚宮尚
宮引皇后出即御座南向坐侍從如常妃奉筭
棗栗司饌又執奉筭暇脩以從司則引妃入立
於庭北再拜司賓引妃升自西階進東面跪奠
筭於御座前皇帝撫之尚食進徹以東司言引
妃自西階降復北面位奉筭暇脩再拜司言引
妃升進北面跪奠筭於皇后座前皇后撫之尚
食進徹以東司言引妃退立於西序東面又再
拜司設設妃席於戶牖之間近北面南向司言

向作面

引妃立於席西南向尚食又入東房盥手洗
酌醴齊加柶面柄出進詣妃席前北向立妃進
東面再拜受醴尚食薦脯醢於席妃升席坐左
手執觶右取脯糒於醢祭於邊豆之間以柶祭
醴三始極一祭又極再祭降席進東面跪取觶
與即位席坐奠觶於薦東興降席司賓引妃降
自西階出閣乘車還宮障扇侍從如來儀

會羣臣

皇帝會羣臣於太極殿如正至之儀唯上壽辭
云皇太子嘉聘禮成克崇景福臣某等不勝慶

張星

祚謹上千秋萬歲壽。

禮典卷第一百二十七

禮典卷第一百二十八

唐京兆杜祐君卿纂 明御史後學李元陽仁甫交刊

禮八十八 嘉七 大唐開元禮二十二

皇太子元正冬至受群臣賀 并會

皇太子元正冬至受宮臣賀 并會

皇太子與師傅保相見

皇太子受朝集使參辭

親王冠 百官無人附

皇太子元正冬至受群臣賀 并會

前二日本司宣攝內外各供其職前一日典設

禮典

禮典卷第一百二十八

一

六日

即設皇太子幄座於正殿東序西向守宮設群
官等次東宮朝堂伶官帥展軒懸在於殿庭以
姑洗之均又設三罇鍾姑洗夷則太呂各依其
位設登高以南呂之均及設麾於殿上並如常
儀典設郎鋪群官牀座於殿上文官三品以上
於皇太子西南重行北向武官三品以上於皇
太子西北重行南向俱以東為上朝集使三品
以上及都督刺史各依方於文武官之下設不
升殿者座席於殿庭東西廂文官四品五品於
懸東六品以下於橫街之南每等異位重行西

南北上武官四品五品於懸西六品以下於
街之南當文官每等異位俱重行東向北上朝
集使非升殿者今方各依文武官當品之下諸
州使人今廂各於朝集使之下亦如之諸親於
四品五品之下宗親在東異姓親在奉禮設門
西掌儀仍各設版位外位於東宮朝堂之前文官在東武官在西俱
每等異位重行相向北上諸親位於文武四品
五品之下宗親在東異姓親在西設諸州朝集使位東方
南方於宗親之南每等異位重行西南面西方
北方異姓親之南每等異位重行東面俱以北

為上典膳量設罇於廊下近北設不升殿者酒罇各於其座之南皆有坫爨俱障以帷其日質明諸衛各率勒所部屯門列伏文武群官依時刻集朝堂次各公服左庶子量時刻版奏請中嚴近就陳於門外諸侍衛之官各服其器服俱詣閤奉迎伶官帥工人二舞入就位又伶官帥一人升就位舉麾掌儀帥贊者入就位吏部兵部贊群官俱出次通事舍人各引就門外位又舍人引群官非升殿者先入就位左庶子版奏外辨皇太子著從省服冠則雙童髻以出侍衛如常

伶官帥舉麾奏承和之樂皇太子即座西向

偃麾樂止凡樂皆伶官帥舉麾工鼓祝掌儀一

人升就西階上東面立贊者二人立於階下通

事舍人引群官以次入就位公初入門舒和之

樂作左庶子前跪奏稱左庶子臣某言請殿下

并公王興俛伏興還侍衛皇太子降立於座後

若有三公諸伯叔則降立於東階下西面公下一階則升詣於座後皇太子升降伶官舉麾樂

作止如式公至階樂止公以下升座者俱脫履於階

下脫履席通事舍人接引群官升就位立定

掌儀唱再拜贊者承傳群官上下皆再拜訖通

事舍人引群官為首者一人進皇太子前東面
立賀稱元正首作景福惟新伏惟皇太子殿下
與時同休冬至賀云伏惟殿下與時同休賀訖退復位皇
太子答再拜左庶子前承令進宣令訖群官上
下又再拜左庶子前跪奏稱左庶子臣某言請
坐俛伏興還待位皇太子坐掌儀唱就位贊者
承傳群官上下就座下俛伏興坐伶官帥引歌
者及琴瑟至階脫履於下升就位坐其笙管者
詣階間北面立典膳郎進酒至階掌儀唱酒至
興贊者承傳群官上下皆俛伏興立席後左庶

即及當作郎

子到階省酒典膳郎奉酒進皇太子舉酒食
令又行群官酒酒至掌儀唱再拜贊者承傳群
官上下皆再拜若皇太子遣群官皆搢笏受觶
掌儀唱就坐贊者承傳群官上下皆就坐俛伏
興飲皇太子初舉酒登歌作昭和之曲典膳郎
進受虛觶復於坵登歌訖降復位觴行三周典
膳郎進食食升階左庶子到階省案掌儀唱食
至興贊者承傳群官上下俛伏興立座後典膳
郎品嘗食訖以次進置皇太子前食官令又行
群官案皇太子若不食及宮設食訖掌儀唱就

皇太子

若皇太子遣

日

謝元

坐贊者承傳群官上下皆就坐俛伏坐皇太子
 及飯奏林和之樂群官上下俱飯皇太子食畢
 樂止仍行酒遂設庶羞伶官帥引二舞以次入
 酒行九徧會畢掌儀唱可起贊者承傳群官上
 下皆俛伏起立席後左庶子前跪奏稱左庶子
 臣某言請殿下降座俛伏興還侍位皇太子降
 立於座後掌儀唱再拜贊者承傳群官上下皆
 再拜皇太子答再拜通事舍人引群官降納履
 以出公初出樂作言有三公諸伯叔皇太子升
 降伶官帥舉麾作止如式
 公出門樂止左庶子前跪上奏稱左庶子臣某

閣作間

設下於脫部設二字

請殿下降座俛伏興還侍位樂作皇太子升
 座樂止群官出畢非升座者仍
 立於殿庭左庶子前跪奏
 稱左庶子臣某言禮畢俛伏興還侍位皇太子
 興樂作皇太子降座以入侍衛如來儀侍臣從
 至閣樂止又通事舍人引侍衛庭者以次出
 皇太子元正冬至受宮臣朝賀并會
 前二日本司宣攝內外各供其職前一日典設
 皇太子幄座於正殿東序西向衛尉設宮臣次
 於重明門外伶官出展軒懸之樂於殿庭以姑
 洗之均設麾於殿上西階之西又設為首者解

嘉禮

本宮通事卷之三

五

唾

劔席於懸西橫街之南。並如常儀。設宮臣版位於懸南。文武西俱重行。北面對為首。設典儀位於東階南。贊者二人在南差退。俱西向北。上設宮臣門外位。文官道東。武官道西。重行相向。以北為上。

受朝

其日未明三刻。開諸宮殿門。諸衛各率勒所部屯門列仗。如其常。宮臣依時刻集重明門外。各服其器服。左庶子版奏請中嚴。近仗就陳於閣外。伶官帥工人入就位。又伶官帥一人升就位。

諸侍衛之官各服其器服。俱詣閣奉迎。贊者先入就位。通事舍人引宮臣俱就門外位。又舍人引六品以下先入就位。左庶子版奏外辦。皇太子服遠遊冠絳紗袍。以出。左右衛侍如常儀。皇太子將出仗動。伶官帥跪俛伏。興舉麾。鼓祝奏永和之樂。皇太子升自阼階。卽座西向。坐。偃麾。戛鼓樂止。通事舍人引宮臣五品以上。依次入就位。宮臣初入門。奏舒和之樂。至位樂止。宮臣立定。典儀曰再拜。贊者承傳。宮臣在位者皆再拜訖。通事舍人引為首者一人詣西階。

在一作執

為首者初行樂作至解劍席後樂止為首者就
席解劍置於席俛伏興通事舍人引升階進當
皇太子座前東面跪賀其賀詞與俛伏興通事
舍人引降詣席後為首者跪著劍俛伏興樂作
復懸南位樂止宮臣俱再拜庶子前承令降詣
宮臣西北東面稱令旨宮臣俱再拜宣令訖宮
臣又再拜左庶子還侍位典儀曰再拜贊者承
傳宮臣在位者皆再拜通事舍人以次引出還
次為首者初行樂作出門樂止左庶子前跪奏
稱左庶子臣某言禮畢俛伏興還侍位皇太子

樂作降座入侍衛如來儀侍臣從至

會

伶官帥登歌於殿上以南呂之均典設郎鋪宮
臣牀座於其殿上文官於皇太子幄座西南重
行北向武官於皇太子西北重行南向俱以東
為上設不升殿者座席於東西廊下設解劍席
於懸西橫街之南俱以北為上典設郎設壽罇
於殿上西序之端東西有坫加爵一於罇下又
設升殿者酒罇於西廊下近北設殿下者酒罇
各於其座之南皆有坫幕俱障以帷設訖通事

奉人引宮臣出次俱就門外位左庶子奏外辦
皇太子服遠遊冠絳紗袍以出侍衛如常皇太
子將出仗動樂作皇太子升自阼階卽座西向
坐樂止典儀一人升就東階上西立通事舍人
引文武宮臣以次入就位宮臣初入門樂作爲
首者至位樂止宮臣立定若朝會別日設會贊拜如朝禮左庶
子前承命降命宮臣升座位者皆再拜通事舍
人引應升殿者詣西階爲首者初行樂作至解
劔席樂止宮臣各脫烏履跪解劔置於席上俛
伏興通事舍人引升階宮臣爲首者一人升立

升階西東向以下各就座後立於其位又通
舍人引廊下位者就座後上下立定典儀郎前
跪稱典膳郎臣某言請賜宮臣上壽伏俛興左
庶子稱令曰諾典膳郎退升詣酒罇東面立通
事舍人引爲首者詣酒罇之所北面立典膳郎
酌酒一爵授爲首者搯笏受爵通事舍人引爲
首者詣皇太子座前東面授左庶子左庶子受
爵進置皇太子前爲首者執笏通事舍人引爲
首者退東面跪稱某官臣等稽首言正元首祚
冬至云至臣等不勝大慶謹上千萬壽俛伏興
天正長

再拜宮臣等上下再拜立於席間後左庶子前承令少退宣令訖宮臣上下又再拜左庶子取爵奉進皇太子舉酒奏休和之樂宮臣上下皆舞蹈三稱萬歲皇太子舉酒訖左庶子進受虛爵以授典膳郎典膳郎受爵復於坵樂止初左庶子受虛爵殿上典儀唱再拜階下贊者承傳宮臣上下皆再拜通事舍人引為首者就座後立殿上典儀唱就座階下贊者承傳宮臣上下俱就座俛伏興伶官帥引歌者及琴瑟至階脫履於下升就位坐又引笙管進詣階間北面立

座一作位

會及當作官

典膳郎進酒至階殿上典儀唱酒至興階下贊者承傳宮臣上下皆俛伏起立席後左庶子到階省酒典膳郎奉酒進皇太子舉酒食會令及行宮臣酒至殿上典儀唱再拜階下贊者承傳宮臣上下皆再拜俛伏興坐飲皇太子初舉酒登歌作昭和之樂三終行觴三周典膳郎進食皇太子奏休和之樂食畢樂止仍行酒設庶羞之奠如會群官儀伶官帥引諸伎以次入樂作若賜酒左庶子前承令詣東階上西向稱賜酒殿上典儀承傳階下贊者又承傳宮臣上下皆

大日

後恐當作復

執笏俛伏起再拜。搢笏立受觶就座。俛伏坐飲。訖俛伏起受虛觶。再拜執笏。又再拜就座。俛伏坐酒九行。徧會畢。殿上典儀唱就起。階下贊者承傳。宮臣上下皆俛伏起立。席後通事舍人引宮臣降詣解劔席後。跪著劔。俛伏與納。烏履樂作。後懸南位樂止。位於東西廊下者仍立於席後。立定典儀曰再拜贊者承傳。宮臣在位者皆再拜。廊下者拜於席後諸伎俱作。通事舍人引宮臣以次出。為首者初行樂作。出門樂止。左庶子跪奏稱左庶子臣某言禮畢。俛伏與還待位。皇太子

興奏 和之樂。皇太子降座以入。侍衛如來。侍臣從至閣樂止。

皇太子與師傅保相見。前一日衛尉設師傅保次於宮門外道南西向。伶官帥展軒懸於殿庭。以姑洗之均。其日質明。諸衛率各勒所部屯門列仗。典儀設師傅保位於西階之西。東向。三少位於師傅保之南。少退俱東向。北上。太師太傅太保及三少至宮門。通事舍人引就次。左庶子奏請中嚴。伶官帥工人就位。又通事舍人引師傅保及三少立於正殿。

門西差退俱東向。左庶子奏外辦請侍衛之官各服其器服。俱詣閣奉迎。皇太子著從省服以出。左右侍衛如常儀。永和之樂作。至東階下西面立樂止。通事舍人引師傅保三少入就位。樂作如常。師傅保立定。皇太子再拜。師傅保答再拜。若三少特見通事舍人引師傅保出。樂作止如常。師傅保出門。左庶子前跪稱。左庶子臣某言。禮畢。皇太子左右侍衛及樂奏如來儀。

皇太子受朝集使參辭

則一日典設郎設皇太子幄座於東宮正殿東

為西向。又設宮臣次及朝集使次於重明門外。其日質明所司設宮臣及朝集使次於殿庭。諸衛各率勒所部屯門列仗。東宮文武官依時刻集朝堂。就位服袴褶。朝集使並就次服公服。左庶子量時刻版奏請中嚴。近仗就陳於閣外。侍衛之官各服其器服。就閣奉迎。通事舍人各令引群官及朝集使就門外位。左庶子版奏外辦。皇太子常服即座西向坐。通事舍人引宮臣入。就如常。典儀曰再拜。贊者承傳。在位者皆再拜。又通事舍人令引朝集使橫行北面立定。掌儀

曰再拜朝集使皆再拜通事舍人承令詣朝集使前稱有令朝集使皆再拜宣令訖又再拜舍人引宮臣以次出其辭禮亦如之

親王冠

百官一品以下盡九品庶人並附其嫡子但以品第庶子與親王同其降殺則異

前三日本司帥其屬筮賓於廳事五品以上嫡子筮於廟門

外無廟筮於正殿之堂主人公服立於楹間之東西面於寢明堂上楹間近東掌事者各服其

服立於門西東面於寢明楹間近西東面布筮位於主人之西西面餘並如別儀前三日筮賓

如來日之儀主人謂將冠者之父也賓位可使冠者前三日主人至賓

第堂次者引之次主人公服出立於大門之外

據下文堂次當作堂

西東面賓公服立於阼階下西面儂者公服

於賓之左北面受命出立於東西面曰敢請事

主人曰皇子某王一品以下曰某之子其下做此將加冠請某

子教之相稱各隨官爵儂者入告賓出立於門左西面

再拜主人答拜主人曰皇子某王將加冠願某

公教之一品以下做此賓曰某不敢恐不能供

事一品以下加敢辭主人曰某猶願某公教之

賓曰王重有命某敢不從主人再拜賓答拜主

人還拜送主人命使者戒贊冠者戒賓一品以下

亦通使子弟戒之戒贊者如戒賓前一日掌次者設次於大門

冠贊恩倒

力示

通典卷一百一十八

三

外之右南向其日夙興掌事者一品以下贊設

洗於阼階東南南東面當東雷六品以下南北以

堂深壘水在洗東加勺罍篚在洗西南肆篚實

勺加席於東房內西牖下無房者陳衣於席東

領北上衮冕服青衣纁裳九章五章在衣山龍

華蟲藻粉米黼黻一品冕服同上二品鷩冕

服七章三章在衣華蟲藻火四章在裳宗彝藻粉

米黼黻三品毳冕服五章三章在衣宗彝藻粉

二章在裳黼黻四品冕服三章一章在衣粉

黼一章在裳黼黻五品玄冕無章裳刺白紗巾

單黼領青襟襪裙革帶鈎鞞大帶青帶純其外

朱下線純其內外以編約用青組六品以下練帶朱黼二章

山火三品纁冕以上飾以裳色山火二章四章五

飾以珠玉三品以上飾以金玉山玄玉雙珮纁

朱雙受四綵赤黃纁純朱質纁文織長丈八

尺二百四十首廣九寸小雙綵長二尺六寸色

二玉環一品綠綵四品紫黃赤綠質長丈八尺二

緣紫質長丈六尺二品紫綵三品紫黃赤質長丈八尺二

雙綵長二尺六寸色同大綵而首半之一品施

尺一百環四品青綵二品青白紅純青質長丈四

緝質長丈二尺一百首廣六寸皆有小雙綵長

三尺六寸色同大綵而首朱鞞赤烏五品以上

半之六品以下無綉珮綵朱鞞赤烏五品以上

受此當作綵

賓恐當作賓

下白韞赤履度八品憤服降公服方心遠遊冠
 革帶紉縹假帶韞履庶子以上皆同
 絳紗單阜領標襪裙白裙襦赤下裙衫一假帶
 曲領方心絳紗蔽膝白韞黑烏鈎縹佩雙綬六
 品以下無劍綬八品以下去中單曲領蔽膝
 黑履庶人黑介憤服白裙襦青領帶革韞縹
 布冠服青衣青裳白紗中單青領標裙素蹕其
 帶大帶劍佩綬與冕服同韞烏與遠遊冠服同
 三品以上中單革大帶劍佩綬與冕服同韞烏
 與進賢冠同六品以下中單革帶縹帶與爵弁
 同韞履與進賢服同庶人帶韞履與介憤服同
 去緇纁纁寸屬於前西隅犀簪櫛賓於箱在服
 南莞筵三紛純加藻席三緇純在南莞筵四加
 藻席四品五品蒲筵四緇純加韞席四玄鳥
 纁六品以下蒲筵四加韞席其席子各如其

賓贊之賓恐當作賓

席各用三罇於房外之西邊兩甒玄酒在
 爵幕設玷於罇東置二爵加幕豆十籩十在服
 北俎三在籩豆北凡牲醴節折如離肺俎三寶
 實俎醴之屬一品以下側罇醴在服外北加勺
 簾設在罇北實角觶柶各一加幕饌陳於北
 西品以下無玷同設簾庶子尊於房戶外之西
 兩甒玄酒在西加勺幕設玷於罇東置二爵於
 北加幕饌陳於北二品以下用特俎一籩二豆
 八四品五品六品六品以下用特俎一籩二豆
 三庶子適設洗於東房近北罍水在洗西篚在
 洗東北肆實以巾質明實贊至於主人大門外
 掌次者引之次賓贊俱公服諸行事者各服其
 服六品以下無公執罇罍篚者皆就位冕青珠
 服者服常服

其如也倒
其如也倒

珠 組當作組

綬一作冕

易示

本自通長卷二百二十八

古

九旒青纁克耳犀簪導組纓色其如綬三品以上
垂青味九旒旒以組為纓色如其綬青纁克耳
角簪導驚冕七旒毳冕五旒餘皆同衮冕四品
五品繡冕垂青珠四旒以組為纓其色如綬青
纁克耳角道玄冕三旒餘同繡冕六品以下爵
弁玄纓導庶人則黑 遠遊冠三梁金附蟬黑介
介纁庶子同嫡子
一梁庶人 緇布冠青組纓冠冕各一箱各一人
則黑介纁 執之侍於西階之東西北上設主人之席於阼
階上西面設賓席於西階上東面皇子席於房
戶之西南面 房外俱下莞上藻一品以下冠者
面庶子如 主人公服立於阼階東當序西面

公服非公服者常服立於壘洗東南西面北上
一品以下借諸尊者停別室儂 皇子雙童髻空
者公服立於門內道東北面 頂纁玉導金寶飾綵袴褶錦紉烏皮履四品五
以金六品以下無金飾 立於房內南面主人贊冠者公服
下無金飾 立於房內西面賓及贊冠者出入立於門
西贊冠者少退俱東面北上 儂者進於主人之
左北面受命出立於門東西面曰 敢請事儂曰
皇子某王將冠某謹應命 一品以下云某子有
嘉禮命執事同庶子 儂曰入告主人迎儂於大門外之東西面再拜
儂答拜 凡儂主拜揖入主人揖贊冠者報揖主
出階贊者相導

張

人又揖賓者報揖主人入賓及贊冠者次入及
 內門主人揖賓報揖主人與賓入贊冠者從至
 內齋將曲揖賓報揖主人及階主人立於階東
 西面賓立於階西東面主人曰請公升一品以
下請吾賓曰某敢固辭主人曰固請公升
子升他賓曰某備將事敢辭主人曰固請公升
 主人升自阼階立於席東西面賓升自西階立
 於席西東向贊冠者及庭盥洗以升自阼階入
 東房立於主人贊冠者之南俱西面主人贊冠
 者引皇太子出立於戶外之西南面賓之贊冠

者取纒櫛簪箱跪奠於皇子筵東端一品以
筵南庶子

與席東少北面南立一品以下庶子南面少東賓

揖皇子賓主俱即席坐皇子進升席南面坐一品

以下西面坐賓之贊冠者進筵前北面一品以

庶子南面跪脫雙童髻置於櫛箱畢設纒與復位賓

主俱與賓降盥主人從降賓東面辭曰願主不

降一品以下主人曰公降辱敢不從賓降至

盥洗盥手訖詣西階賓主一揖一讓升主人立

於席後西面賓主於西階上東面執緇布冠者

升賓降一等受之右執頂左執前詣皇子前北

面跪冠興復西階上席後東面等。祝文曰。令月吉日。始加元

服。棄爾幼志。順爾成德。壽考維復。西階上席。賓

之贊冠者進筵前北面跪設頰結纓興復位。

以下東向跪結纓。庶子同親王而無頰。皇子興賓揖皇子適房賓

主俱坐。皇子著青衣紫裳之服。出戶西南面立。

賓主俱興。賓揖皇子進立於席後南向。一品以下

席西向坐。一品以下庶子同親王。賓降盥。主人從降。辭對如初。

賓盥手跪取爵於篚興洗。詣西賓主一揖一讓。

升主人立於席後西面。賓詣酒罇所酌酒進皇

子筵酒北向立祝曰。旨酒既清。嘉薦亶時。始加

上酒恐當作西

此一葉衍錯尚

服袞冕結佩等並如圓立儀。百官如別儀

制度

將作大匠先領徒於太山上立圓臺廣五丈高九尺。壺

各依其方。又於圓臺上起方壇廣一丈二尺高九尺。其臺壇

四面各為一陛。玉板長一尺三寸廣五寸厚五寸。刻牒為字

以金填之用。金櫃盛。其玉牒文中書門下進取進止所由承旨請肉饗其名檢等並如後制

郊社令積柴為燎壇於山上。圓臺之東南量地之宜柴

高一丈二尺方一丈。開上南出戶方六尺。又為圓壇於山下。三

成十二陛。如圓立之制。隨地之宜。壇上飾以玄。四面依方色。壇

外為三壝。郊社令又積柴於壇南。燎如山上之儀。又為

東階

玉冊皆以金繩連編玉牒為之每牒長一尺二寸廣一寸二分
 厚三分刻玉填金為字少府監量丈多少為之又為玉櫃一長一尺
 三寸拜玉檢方五寸當纏繩處刻為五道當封實處刻深二
 分方取容受命寶印以藏正座玉冊制度如玉櫃又為黃
 金繩以纏玉櫃金櫃又為石礎以藏五櫃用方石再累各
 方五丈厚一尺縱鑿石中廣深令容玉櫃礎旁施檢處皆
 刻深三寸三分濶一尺南北各二東西各三去隅皆七寸纏
 繩處皆刻深三分濶一寸五分為石檢十枚檢石礎皆長三
 尺濶一尺厚七寸皆刻為三道廣一寸五分深四寸當封處大
 小取容寶印深二寸七分皆有石蓋制與封刻處相應

四尺當作西

項一作頂

拜受爵賓復西階上東面答拜執饌者薦籩豆
 於皇子筵前皇子升坐筵左執爵右取脯糒於
 醢祭於籩豆之間祭酒與筵未坐啐酒執爵與
 降筵西跪奠爵再拜執爵興賓答拜冠者升筵
 跪奠爵於薦東興立筵西執饌者徹薦爵賓揖
 皇子進升筵南面坐一品以下無賓降監主人
從降下至此儀其品以
下嫡子三加冠後酌醴之禮又有祝辭賓之贊
其庶子則醮而不醴親王冠同於庶子
 冠者跪脫緇衣冠置於櫛箱畢設纒與復位賓
 降二等受遠遊冠一品以下進賢左執項右執

宸福

正堂作主

卷三

禮記通考卷三十一

十六

前詣皇子筵前北面跪冠一品以下詣冠者筵前

令長乃申爾服敬爾威儀淑慎爾德眉壽萬年永受斯福乃跪冠與復位賓之

贊冠者設簪結纓與復位之皇子筵前與賓揖

皇子適房賓主俱坐皇子著服朝一品以下庶子著絳紗服

庶人則曰出房戶西南面立賓主俱與賓揖皇

子進立席後南面賓詣酒罇所一品至三品罇所

酒罇所以下執饌者徹薦爵立俟取爵酌酒進皇子筵前北面

立祝曰旨酒既湑嘉薦伊脯乃申其服庶子云爾服

禮儀有序祭此嘉爵承天之祐皇子筵四拜受

爵賓復西階上東面蒼拜執饌者薦薦且曰

未坐啐酒執爵與筵西跪奠爵再拜執

與賓蒼拜皇子升筵坐奠爵於薦東與立於筵

西南面執饌者徹薦賓揖皇子升進席南面賓

之贊冠者跪脫進賢冠庶人脫介置於擗箱畢設

纓與復位賓降三等受冕六品以下介左執

頂右執前詣皇子筵前北面跪冠與復位賓之

贊冠者坐設簪結纓與復位皇子揖賓皇子適

房賓主俱坐之主人贊冠者徹擗箱入房皇子

著衮冕之服庶子及六品以下介出房戶西南

面立賓主俱與賓揖皇子進立於席後南面賓

未當作末

西當作西

四尺當作西

頂

履正當作中履

原正當作厚

執手之手一作本

卷八

社稷通卷百十八

十九

詣酒樽所取爵酌酒進皇子筵前北面立祝曰
 旨酒令芳籩豆有楚咸嘉其服爾燕子云希折升
 俎承天之慶福壽無疆皇子筵四拜爵賜賓復
 徃東面答拜三品以上賓之贊冠者跪設簪結
賓王俱坐冠者著絳紗服庶人白裙儒服出房
戶西南面主人俱興賓揖冠者進升席西向坐
賓之贊冠者跪脫進賢冠庶人黑介憤置於櫛
箱畢設纒與復位賓降三等受冕六品受勺弁
庶人黑介憤左執頭右執前進冠者筵前東向
立祝曰以歲之正以月之令咸加爾服兄弟具
在以此成威德黃耆無疆受天之慶及跪興復位
賓之贊冠者設簪結纒與復位冠者興揖冠
者適房賓主俱坐主人贊冠者徹纒櫛簪及
於房又筵於室戶西南向冠者著冕服六
下勺弁服庶人絳公服出戶西南面賓主
主人贊冠者手先解於房酌醴加

出房南面立賓揖冠者就筵西南面立賓
於室戶東相面柄進冠者筵前北面立祝
醴維原嘉薦令芳拜受祭之以定爾祥承天
之休壽考不忘冠者筵西拜受解賓復西階上
東面答拜一品以下執饌者薦籩豆設俎於籩
 庶子與親王儀同
 豆之南皇子升筵坐左執爵一品以下用右祭
 脯醢贊冠者取肺一以授皇子奠爵於薦西與
 受郊左手執手坐右絕末祭上左手齊之興加
 於俎皇子悅手執爵祭酒興筵末坐啐酒興降
 筵西南面坐奠坐再拜執爵興賓答拜皇子升
 筵坐奠爵於薦東興贊冠者引皇子降立於西
 階之南東面初皇子降賓自西階直西序東面

社稷通卷百十八

十九

大目

立主人降自阼階直東序西面立賓少進字之
 曰禮儀既備令月吉日昭告爾字爰自孔嘉君
 子攸宜宜之于嘏永受保之曰子某甫仲叔季
 唯其所當皇子曰某雖不敏夙夜祇奉賓主人
 送於內門之外一品以下皆拜賓主俱坐冠者
 跪取脯降自西階入見母進奠脯於薦前退再
 拜以出冠者母不在則使人受脯於西階下初
 冠者入見母賓主俱與賓降當西席東向立主
 人降當東序西向立冠者既見母出立於西階
 之東南向賓少進字之曰禮儀既備令月吉日
 昭告爾字爰自孔嘉髦士攸宜宜之於假永受
 保之曰子某冠者曰某雖不敏夙夜祇奉賓出
 送於內門外一品以下庶子取脯見母如嫡子
 送如親主人西面請賓曰公辱執事請禮從者

某辭不得命敢不從賓就次主人入初賓出皇
 子東面見諸親拜之皇子答拜一品以下及冠
 者西南拜賓之
 贊冠者答
 拜庶子同皇子入見內外諸尊於別所賓主既
 釋服改設席訖賓贊俱出次立於門西東面主
 人出門東西面主人揖賓賓報揖主人先入賓
 贊從之至階一揖一讓升各就座後立定俱升
 座會就賓主俱與賓立於西階上贊冠者在北
 少退俱東階主人立於東階上西面一品以下
 及衆賓降
 立於西階下掌事者受東北之篚授主人於東
 東面庶子同

序端主人執篚少進西面立又掌事者奉幣篚
升立於主人於幣篚升牽馬者牽兩疋馬入陳
於內門三分庭一在南北首西上北面賓還西
階上北面贊冠者立於左少退俱北面再拜主
人進立於楹間南面賓贊進立於主人之右俱
南面東上主人授幣篚賓受之退復東面位於
主人授幣篚掌事者又以幣篚授贊冠者退復
位主人還阼階上北面拜送賓贊降自西階從
者訝受幣賓當庭賓東面揖牽馬者從出訝受
馬於門外賓降主人降送於大門外之東西面

再拜賓退主人入四品以下於贊之衆降
主人於序端賓北面再拜主人進立於楹間
東面位主人還阼階上主人送賓於大門外之東西
從者拜受篚實出主人送賓於大門外之東西
面再拜賓退主人入主人送賓於大門外之東西
父諸兄成賓冠之日主人同親王儀孤子則諸
冠主冠於阼禮之廢子禮之及禮賓拜送皆如
上儀明日見廟者冠者朝服無廟者見祖禰於
寢贊明贊禮者引入廟南門中庭道西北實贊
再拜訖引出六品以下見祖禰於正寢贊禮者引
服妾人常服質明張几筵於正寢贊禮者引
正庭北面再拜訖引出五品以上子孫九品以
上子冠假用出身品服其三品以上皇子詣闕
大功以上親冠同八品九品服之
至次著朝服通事舍人引皇子入詣皇帝所御
之殿至闕閣近臣奏皇帝即御座南向坐近臣

引皇子入立於階間北面再拜訖近臣引皇子
至皇后殿閣外近臣附奏皇后即御座南向坐
司言至閣引皇子入立於階間北面再拜司言
引出閣皇子出還第如來儀

杜氏通典卷第一百二十八

杜氏通典卷第一百二十九

增入宋儒議

唐京兆杜佑君卿纂明御史後學李元陽仁甫校刊

禮八十九 嘉禮

大唐開元禮二十四

親王納妃

納采

問名

請期

冊妃

親迎

同牢

妃朝見

婚會

公主出降

冊公主

公主受冊

納吉

納徵

請期

親迎

同牢

見舅姑

饋舅姑

婚會

婦人禮儀

饗丈夫送者

饗婦人送者

庶人並附

余元朱

一無嘉禮之禮

納采

前一日主人設使者次百官皆云此於大門外道

右南面二品以下先使媒氏通書女氏許之乃

納吉納徵請期親迎設次皆如之其日大昕使者公服乘犢車

備儀仗至於妃氏大門外掌次者延入次凡賓

行事者公服一品以下使者入次主人公服主

無使者犢車儀仗等事凡百官以下皆云

人受其禮於廟無廟者掌事者布神席於室戶

外之西莞筵紛紜加藻席畫紼南向右離几

外以下布席室戶使者公服不合公服出次謁者

引立於大門外之西東面無謁者引主人立於

下西面僮者立於主人之左北面受命位

於大門外之東西面曰敢請事使者曰某公親

某王謂皇帝皇子一品以下賓曰吾子有命

相稱皆云某王率由先典使某也請納采某

者入告主人曰某之子蠢愚又弗教某王命之

某不敢辭某王亦謂僮者出告掌畜者以鴈授

使者退立於後使者左手執之主入迎於大門

外使者之東西面再拜使者不荅拜主人入門

而右賓入門而左至次門主人揖入至內壘將

東阿之東一作當

降

曲揖當階揖主人曰請吾子升賓曰某敢辭主人曰固請吾子升使者曰某敢固辭主人曰東曰終請吾子升使者曰某敢終辭主人升東階當阿阿棟也西面賓升西階東阿東面使者曰敢納采主人阼階上北面再拜進立於楹間南面使者進立於主人之西俱南面使者授鴈階自西階以出

問名

納采禮畢使者既降立於廟門門一品以下內外之西東面主人還阼階東左右授鴈於序端

不恐當作下

人降立於阼階下西面僮者進受命出請事使者曰某既受命將加諸不敢請女為誰氏僮者入告主人曰某王有命且以備數而擇之某不敢辭僮者出告掌畜者以鴈授使者退立於後僮者引主人迎於廟門外之東西面揖使者以入主人入門而右使者入門而左二揖至階三讓如初主人升阼階當阿西面使者升西階當阿東面曰敢問名主人於阼階上北面再拜進立於楹間南面使者進入主人之西俱南面使者授鴈還立西階上東面主人還阼階上西面

曰某第某女某氏使者降出立於廟門外之西
 東面主人還阼階東左右授鴈於序端主人降
 立於阼階下西面僎者進受命出請事使者曰
 禮畢僎者入告主人曰吾子為事故至於某之
 室某有先人之禮從者僎者出告使者曰某既
 得將事敢辭僎者入告主人曰先人之禮敢固
 以請僎者出告使者曰某辭不得命敢不從僎
 者入遂引主人升立於序端掌事者徹几改筵
 東上莞並紛加藻席績純一品二品雕几三品
 設甒醴於東房內西牖下加爵冪站在罇北

解一角枳一加冪籩豆在坫北實以脯醢於東房筵北壘水在洗西篚在洗東北肆
而加
 約設訖僎者引主人降迎使者報揖主人入使
 者從入至階一讓升一品以下二揖主人於阼
 階上北面再拜旋立於階東西面賓立於西階
 上北面答拜旋立於階西東面主人受几於序
 端掌事者內拂几三奉兩端西北向進主人東
 南向外拂几三振袂內執進之北向使者迎受
 於筵前東南向以俟主人還阼階上北面再拜
 送西面立使者以几進避北面坐設於坐左與

一本三字在面字下

退於西階上北面荅拜旋立階西東面贊者盥
手洗解酌醴加柶於解覆之菜出房南面主人
立受醴面柶進筵前北面立使者西階上北面
一拜進筵前東南面受醴復西階上位主人還
阼階上北面一拜送贊者薦脯醴於筵前使者
進升筵坐左執解右取脯糯於醢祭於籩豆之
間以柶祭醴三始極一祭又極再祭興以柶兼
諸解上獵降筵於西階上北面坐啐醴建柶奠
解遂拜執解興主人荅拜使者進升筵坐奠解
於薦東降筵立於西階上東面掌事者牽兩馬

入陳於門內三分筵一在南北首西上一無在
又掌事者奉篚幣升自東階主人受於序端進
西面立使者西階上北面再拜主人進楹間南
面立使者立於主人之西俱南面主人以幣授
使者使者退立於篚西階上東面主人還阼階
上北面再拜送使者降自西階從者訝受幣使
者揖馬以出牽馬者從之使者出大門外之西
東面立從者訝受馬主人出門東西面拜送使
者退主人入立於阼階下西面僮者告於主人
曰賓不顧矣主人乃還於寢者歸以下又於使

士大夫與大夫行
歸
立

於階下西面及使者入告立於主人之左北面
曰其既得事敢告主人曰聞命使者退立主人
命唯此復

納吉

其日大昕使者至妃氏大門外贊禮者一品以
者延入次掌事者設几筵如初使者出次謁者
引立於主人大門外之西東面無一品以下主人
立於阼階下西南儻者進受命出請事使者曰
某公有貺命加諸卜占曰某王吉使某也敢告
某王主婚者一品以下云某使
某也敢告上某階父下某使者儻者入告主人
曰某之吉弗敢恐堪某王有吉某與弗在焉某

不敢辭儻者出告某拜迎升堂受鴈之儀並如

納采唯致命云納吉為異使者立於廟門外品一

以下次之西東面主人還阼階東左右受鴈於

序端主人降立於阼階下西面儻者進受命出

請事使者曰禮畢其禮賓如問名之禮

納徵

其日大昕使者至妃氏大門外掌次者延入次

賓之掌事者入布幕於廟門之外百官入玄纁

東玄三疋纁二陳於幕上乘馬四品五品兩馬

其二執皮內攝之手祖向左右在幕南北面西上

掌事者奉璋以匱俟於幕東西南。一品以下無璋主人
 掌事者設几筵如初。使者出次，謁者引立於大
 門外之西東面。主人立於東階下西面。賓者進
 受命出請事。使者曰：某公有嘉命，貺室某王。率
 由先典。一品以下。禮東帛乘馬六品以下。云東馬。麗
 皮使某也。以玉帛乘馬請納徵。賓者入告主人
 曰：某王順先典，貺某重禮。某敢不承命。賓者出
 告。又儻者引主人迎立於大門外之東西面。再
 拜。使者不答拜。主人揖入。使者從入。主人入門
 而右。使者入門而左。至於內門。主人立於門東

西面。使者立於門西東面。一品以下。於西面東面
 者坐。啓匱取璋。一品以下無璋。但取玄纁。加於
 玄纁上。興以授使者。退復位。使者奉玉帛揖。主
 人與使者俱入。牽馬者從入。陳於庭。三分庭一
 在南北首西上。主人入二揖。至階三讓如初。主
 人升阼階當阿西面。使者升西階當阿東面。使
 者曰：敢納徵。六品以下。執麗。主人阼階上北面
 再拜。進立於楹間南面。而使者進立於主人之
 西俱南面。使者受玉帛。降自西階立於內門外
 之西東面。主人還阼階東。左右受玉帛於序端。

主人立於阼階下西面主人還受玉帛受馬者
首左受之以東牽馬者既授馬自前西而出僮
者進受命出請事使者曰禮畢其禮如問名之
儀

請期

前一日設次其日大昕使者至妃氏大門外其
主人設几筵僮者進請事並如納吉儀使者曰
某公有賜既申受命矣某王使某也請吉日
以下既申受命惟是三族
族之不虞使某也請吉日僮者入告主人曰既
受命矣惟命是聽僮者出告使者曰某王命

命於某公

吾子稱父名也

僮者入告主人

曰某唯命是聽僮者出告使者曰某王使某受
命於某公不許某敢不告期日某日
某吉日
之甲乙僮
者入告主人曰某敢不敬須僮者入告掌畜者
以鴈授其受鴈及禮僮並如納徵之儀

冊妃

其日妃氏親屬咸集使者公服乘輅備儀仗至
妃氏大門之外贊禮者延入次使主副以下俱
公服使者出次典謁者引使者持節者前導立
於門西東面持節者立於使者之北少退使副

余白表

立於使者西南使二人對舉冊按立於使副之南少退俱東面主人公服以出贊禮者引立於東階東南諸宗人立於主人東南俱西向外姻立於西方東面皆北上妃嚴於別室以俟姆服禮衣立於其右傳保各一人女相者綵禮衣帥女贊者二人綵禮衣立於內寢東階東南西面北上贊禮者公服引主人出門東西西南再拜使者不答拜謁者引使者持節者前導入門而左使副以下從之主人立於閣外之東西面典謁引者入閣內寢階間南面持節者立於使者之東

恐有誤

侍者當作持
相引者二字心倒

使副立於使者西面持冊案者又立於其南少退俱東面女相者引妃出障以行惟其持從提挈如式姆左右以相進當使者南北面立侍節者脫節衣又女相引者宗人外姻之婦人於序位之東西廂俱北上宗人在東外姻在西立定史舉案詣副使前使副受冊史以案退復位使副舉冊授使者退復位使者稱有制女相者曰再拜女贊者承傳妃再拜使者讀冊訖女相者曰再拜女贊者承傳妃再拜訖女相者引妃少前傅姆進受冊以退其羽儀依式俱進持節者

加節衣典謁引使者持節者前導以出俱復門外位主人拜送於門外使者還主人入初使者出女相者引妃入

親迎

其日大昕妃父服其服告於禰廟以酒醴脯告者告於寢一品以下其日大昕婿之父女之父各服其服告於禰廟將行父醮子於正寢贊者布席於東序西向又設序於戶牖之間南向父公服庶人常服坐於東序西向父子服其服一品衮冕二品鷩冕三品毳冕四品絺冕五品玄冕六品爵弁庶人降公服升自西階進立於序西南面贊者酌酒進西面以授子子再拜受爵贊者進脯醢於席前脯醢出自房子升階受爵執爵右取脯糲於醢薦祭於籩豆之間祭酒與降階西面南面跪卒酒奠爵與贊受

主恐當作王

還所子進於父席前東面命之曰進所承我宗嗣勛率以敬先妣之嗣若則有命又再拜降出初昏設洗西南肆實爵南當東階南西北以堂深壘水在洗東加勺幕篚在洗西階東南二巾加勺幕篚在洗東加勺幕篚在洗西陳設於東西加勺幕篚在洗東加勺幕篚在洗及腊六品以下用特牲及腊皆三俎三簋三豆十其豆數以下用特牲及腊皆三俎三簋三豆十其豆數各視其夫牲體告新節俎簋實黍及簋實稻梁飯實以羹豆實醢酒左西加勺幕篚在洗又設樽於序房戶外之東加勺幕篚在洗酒篚在序南肆實爵加壺加幕夫婦酌於內樽四爵兩壺凡六初昏主著冕服乘輅備儀仗從者乘車後部從詣妃第三品五品以下主人乘輅四品五品木輅五品非京官

社氏通世卷百十九

劉六

職事者乘青通轆犢車六品以下青偏轆犢車
備儀仗從者公服乘車以從婦車及從車各在
其夫至婦氏大車將至主人布席百官以下於
門外延入次

室戶外之西西上右几文席於戶內南向設罇

罇醴於東戶東北隅加勺罍罇在罇南上體罇

於房內東壁下罇在北罇正一實罇一角柶一

脯醢在筐南王至妃氏大門外降輅贊禮者引

王停次妃著花釵褕衣纁紕入於房即席南向

立百官以下女官准其夫服花釵翟衣一品花

七樹翟翟七等四品六樹六等五品五樹五等

於席即房南向立六品以下花釵大袖之服入

人花釵連姆禮衣在其右從者陪其後主人

周制天子后立六宮三夫人九嬪二十七世婦

八十一御女以聽天下之內治天子六寢而六

前所以承副施內外之政也三夫人似夏制也以

治外而六宮內政取其相應焉又三小者為次

妃而巳謂之三夫人離騷所歌三夫人舜妃也

夏后氏增以三三而九合十二人春秋說云天

子娶十二即夏制也以虞夏即周公差之則殷

人又增以三九二七合三十九人周人上法

帝魯立正妃又三九二七合三十九人周人上法

御女也五者相參定尊卑也夫人也嬪也世婦也

國則二國凡九女法地有九州是以承天子諸

子也姪者廣異類也恐一國有血脉相承似無

於公母之國古者女嫁則姪婦從謂之媵○後

錯尚

杜氏通典卷之三十九

禮記

漢獻帝建安十八年曹操進三女憲節華為夫
入聘以束帛玄纁五萬疋小者待年於國留仕於國

待年二十年並拜貴人○晉武帝大始十年將

聘三夫人九嬪有司奏禮皇后聘以穀珪無妾

媵禮贄之制詔曰拜受可依魏氏故事於是臨

軒使使持節兼太常拜三夫人兼御史中丞拜

九嬪

皇太子納妃

皇子東晉

諸王附宋齊

漢晉北齊隋

大唐

漢制皇太子納妃奉當迎

時叔孫通定禮以天子無親迎之義皇太子

以下父公服升自阼階立於房戶外之東西面內

者請醴罇所以解酌醴加柶覆之面柶進妃筵

前北面妃降席西南面再拜受解內贊者薦脯

醢於席前妃升席跪左執解右取脯搗於醢祭

於邊豆之間遂以柶祭醴三始極一祭又極再

祭興筵末跪啐酒醴建柶奠解於薦東二品以下

降筵西南面再拜升席立內贊者徹薦解主人

降立於東階東南西面贊禮者贊主一品以下皆云賓賓

皆此出次立於門內東左右羽儀及執燭者

如常儂者進受命出於東西面曰敢請事王曰

以茲初昏某者將請承命一品以下云以茲初婚其父使其將請承命僮者入告主人曰某固敬具以須僮者引主人迎於大門外之東西面再拜僮答拜主人送巡百官以下無送巡主人揖王報揖主人入掌畜者以鴈進王受鴈左手執之以入內門主人曰請王入曰某弗敢以先主人又曰固請王曰某固不敢以先主人揖王報揖王與主人俱入左右從者如常主人揖入及內雷將曲揖當階揖王皆報至階主人曰請王升王曰某敢辭主人曰固請王升王曰某敢固辭主人曰終請王升王曰

某敢終辭主人升阼階西面立王升西階進當房戶前北面跪奠鴈與再拜降出主人不降送內王入門母出立於房戶外之西南面於王拜訖姆導妃出於姆左父少進西面戒之必有正焉若衣若笄命之曰戒之敬之夙夜無違命母戒於西階上施衿結帨戒之曰勉之敬之夙夜無違宮事庶母及門內施鞶申之以父母之命命之曰敬恭聽宗父母之言夙夜無愆視諸衿鞶鞶囊也婦盛脫巾之屬妃出車後王授綬姆辭不受曰未教不足以為禮妃乘以几從者二人坐相對持

嘉

本國通典卷百五

十一

揚

之無持几者姆加幃王乃御輪三周馭者代之
王出大門乘輅還第如來儀妃鹵薄次從而行
一品以下主人
使其屬送之

同牢一品以下同牢
與親迎不別篇

初昏掌事者設洗陳饌加一品儀籩豆各十六
簋簠各二瓚各一皆加勺蓋俎三羊豕及腊羊
豕皆節折爵站於室內北牖下玄酒在西加冪
勺皆南柄冪夏用絺
冬用絺又設罇於房戶外之東加為
冪無玄酒站在南實四爵合盃加冪王至降階
車以俟妃至降車北面立王南面揖妃以俟

又揖以入贊者徹罇冪酌玄酒三注於罇妃

從者設席於奧東向西南隅謂之奧二品以下
若室內窄則席於堂上楹

間東向設罇
於室戶東王導妃升自西階入於室即席東

面立妃入立於罇西南面王盥於南洗妃從者

沃之妃盥於北洗王從者沃之盥訖王及妃俱

復位立贊者以饌入設於席前贊者設醬於席

前俎醢在於北俎三入設于豆東腊持于豆北

醢東俎
之東設黍于醬東稷稻梁在東設滏于醬南

設對醬于東對醬婦醬也
設之當特俎俎醢在其南北上設

黍于腊北其西稷稻梁設滏于醬北司饌啓會

于簋簋之南對簋簋於北也皆加七著王從者
 對席於饌東贊者西南告饌具王揖妃妃即對
 席西面皆坐贊者皆受著各以俎孺於醢皆祭
 於豆間又皆祭黍贊者各取肺皆絕末以受皆
 祭贊者以肺加於俎凡祭與食者贊之贊者各移黍
 置於席上授肺脊皆食以涪醬三飯卒食贊者
 二人俱洗爵於房酌於室內之罇詣饌南北面
 一品以下以酌王及妃皆興再拜受爵贊者北
 面答拜王及妃皆坐祭酒贊者以肝從皆奠爵
 取肝振祭齊之贊者皆受實於俎豆各取爵

飲訖執爵興贊者受爵王及妃皆再拜贊者
 爵覆於坫王及妃俱坐一品以下贊者又以爵酌
 再酌王及妃受爵不祭而飲卒爵一品以下贊
 者受爵覆於坫三酌用如再酌入及婦立於
 後贊者皆降東階洗爵升酌於戶外罇入詣於
 饌南北面跪一品以下入奠爵興再拜皆坐取
 爵祭酒遂飲卒爵遂拜執爵興降奠於篚一品
 夫婦答拜降王出妃退立於罇西南面一品以下
 出脫衣贊者徹饌設於東房內如初婦脫衣於
 於房又徹室內酒罇以出王脫冕服於房妃從者受

禮記卷之二十一

十三

余書

之妃脫服於室。王從者受之。姆受巾。王從者衽於奧。妃從者衽良席於東。皆有枕北。趾一品以下無交受服。姆王入燭出。妃從者餞王之餘。王從者餞妃之餘。贊者酌戶外。樽醕之王從者皆婦人妃從者侍於戶外。呼則聞。

妃朝見一品以下見舅姑

其日依時刻。諸衛勒所部屯門列仗。妃夙夜沐浴。著花釵服。褳衣乘厭翟車。以從出。侍從如常。入。王降車所。妃下車。司賓引妃立外閣外。近臣入奏。皇帝即御座南向坐。近臣妃常。妃奉幣。

妃常之祀當當作如

請恐當作如

司賓引妃升自西階。進北面跪奠於皇帝前。與皇帝撫之。尚食進饌以東。司賓引妃降。復位。又再拜。尚義承勅降。請妃西北東面稱勅。与妃再拜。宣勅訖。又再拜。司賓引妃出。遂詣皇后所御之殿。立於閣外。奉笄。服脩。六尚以下各服其服。俱詣閣奉迎。尚儀入奉。皇后即御座南向坐。近臣如常。司賓引妃入。立於庭北。再拜。司賓引妃升自西階。進北面跪奠於皇后前。與皇后撫之。尚食進饌以東。司賓引妃降。復位。又再拜。尚儀前

歸必當作肆
實一恐倒

與此當作鹽

承令降詣妃西北稱令旨妃再拜宣令訖妃又
再拜司賓引妃出閣侍從如常妃乘車還第如
來儀姑一品以下見舅姑儀贊明贊者見婦於舅
布姑席於房中之西南向舅姑俱即席座婦執
於舅席前舅無之贊者進徹以東婦退復東西
下升進北面再拜進跪奠於姑前姑無之內
贊者投以東退復北面位又再拜贊醴婦席於
室戶西南面在姑席之西北側贊醴於房
內東壁下加勺幕籩豆各一實以脯醢在樽
設洗東房近北壘水在洗西篚在洗東北歸
實一以罍中角各一加幕婦立於席西南面
內贊者盥手洗解酌醴加柶面柄出房詣婦上
前北面立婦進東面拜退復位內贊者西階上
取拜送內贊薦脯醢於籩豆之間加柶祭禮三

於外室與饋儀舅姑入於室婦盥饋贊者布室
於室內北牖下饌於房內西牖下具饌如同年
牲醴皆節折右載之於舅俎左載之於姑俎
饌從者設之加已著舅姑各以篚俎入各設於
豆東訖贊者各受著舅姑各以篚俎入各設於
邊豆之間又祭飲訖乃食婦人以篚俎於各設於
爵入室酌酒醑舅進奠爵於舅席前少東西面
再拜舅取爵酌祭酒飲之婦受爵出戶入戶奠於
篚又舅洗爵酌酒醑舅進奠爵於舅席前少東西面
席內北牖下饌於房內西牖下具饌如同年
上婦親徹醬設之其他從者設之婦進西面再
拜退升席南向坐將餞舅辭命易醬內贊者易之
婦乃餞姑饋婦祭內贊者助之既祭乃食三飯
卒食內贊者洗爵酌酒飲訖執爵興降席東西面
升席坐祭酒飲訖執爵興降席東西面立內贊受

士大也

二

陳佛

爵奠於籩婦進西面再拜姑先降自西階婦降自西階以出

婚會

主人及賓俱公服饌以籩豆簋簋俎鉶罇爵中
站其日主人至賓大門外之西東面立賓立於
東階下西面儂者進於賓左北面受命出立於
門外之東西面曰敢請事主人曰某有嘉禮請
公有顧王則稱王儂者入告遂引賓出大門外
之東西面再拜主人答拜主人曰某有嘉禮請
公有顧賓曰敢辭主人曰敢固請賓曰辭不得
命敢不從主人拜賓答拜主人還賓遂與諸

事
宗室在堂下

從之掌者先鋪賓事席於堂上楹間近北
設賓之宗室席位於席西南賓之異姓席位於
宗室之南又於西廊下一品以下設異姓席位
皆重行東向以北為上設主人席位於東階上
西向設主人宗室席位於主人東北設異姓席
位於宗室之北皆重行西向以南為上又設主
人異姓席位於東廊下一品以下重行西向以
北為上賓至於主人大門外之西東向賓之宗
室立於賓西南異姓立宗室之南俱重行東面
以北為上儂者引主人出立於大門外之東西

余福甲

面主人諸親立於大門外之東重行西面以南
 爲上立定主人西面再拜賓東面答拜主人揖
 賓報揖僎者引主人以入又僎者引賓以入賓
 之諸親以次從入室門內主人諸親從入如常
 至階主人揖賓報揖賓主及諸親以次升各立
 於席後其在庭者亦如之立定賓主及諸親俱
 坐執觴者爵者下酌酒升自東階酒升堂
 賓主及諸親皆起執觴者以酒授主人僎者引
 主人進詣賓前北面立賓自席西進東南向受
 酒僎者引主人退復位賓還席後賓主及諸親

俱坐執觴者又以酒授主人及諸賓主俱祭而
 飲諸親不祭而飲觴行一周食升堂賓主及諸
 親皆起掌食者以醢醬豆授主人僎者引主人
 進設於賓席前賓曰請公無辱主人曰不敢忘
 禮僎者引主人復位執饌者以饌進設於賓主
 席前加以匕箸執饌者又以饌設於衆賓以下
 設訖賓主及諸親皆坐賓主皆祭而食諸親不
 祭而食於賓祭主人辭曰蔬食不足祭賓主俱
 食三飲而止主人曰請公食賓更飯食畢遂進
 庶羞觴如常會畢賓主及諸親俱與僎者各引

賓主以下降出。賓主及賓之諸親皆復門外位。主人諸親復門內位。主人再拜送。賓退。僮者引主人入。

婦人禮會

女賓乘車入。至下車所。內僮者引入。主人迎送於門內。相稱之辭各准其夫。餘如丈夫之禮。

饗丈夫送者

其日掌事者鋪賓席於堂上。楹間近北面南向。又鋪主人席於阼階上。西向。又設衆賓席於賓西。南。設從者席位於西廊下。

一品以下西階下

俱重行東

以下為上。僮者引賓以下。立於主人門外之

西。重行而東向。以北為上。立定。僮者引主人出

立於門東西向。主人揖。賓報揖。僮者各引賓主

以下入。至階。主人揖。賓報揖。賓主以次升。立於

席後。立定。賓主以下俱坐。遂進酒。設食如婚會

之儀。會畢。賓主以下俱興。僮者引賓立於西階

上。東面。主人掌事者牽馬入。陳於門。三分席一

在南北首西上。

一品以下無馬

又掌事者奉束帛之籠

升授主人。主人執籠西面立。賓西階上北面再

拜。主人立於楹間南面。賓進立於主人之右。俱

南面主人授篚賓受之退立於西階上北面主人還阼階上北面再拜送儻者引賓以下降自西階從者訝受篚實以下降自西階從者訝受篚實及東面揖左馬以出牽馬者從之在庭者次出俱後門外位從者訝受馬一品以下無受馬儀初賓降儻者引主人降自東階出門東西面拜送賓退主人入

饗婦人送者

其日女贊者鋪賓席於堂上楹間近北南向又鋪主人席於阼階上西向又設衆賓席於階下

俱重行東向以北爲上女相者引賓以下主人門外之西重行東面以北爲上立定女相者引主人出立於門外之東西面女相者引賓入衆賓以下從入賓入門西東面立定俱坐遂進酒設食如婚會之儀會畢賓主上下俱與女相者引賓立於西階上東面女相者奉束帛之篚升以授主人主人執篚進於楹間南面立女相者引賓進立於主人之右俱南面主人受幣訖女相者引賓降出從者訝授篚衆賓以下從出初賓降女相者引主人降送於門內賓出女

余唐

次三有以字 後恐當作復

相者引主人入。一品以下內相者引賓升主人
夫酬以束帛
如文夫之禮

公主出降

冊公主

前一日尚書奉御設御幄於太極殿如常守宮
設群官次於東西朝堂奉禮設版位太樂令展
宮懸典儀設舉麾位如常又設文武群官版位
五品以上於橫街北六品以下於橫街南文東
武西俱重行諸親於五品之南。皇親在東諸親在西設
典儀位如常儀贊者二人在南少退俱西向冊
使立於懸北西上俱北面。副使立於大使東

諸衛屯門列仗如常冊使群官等依時
朝堂次改服朝服通事舍人各引就朝堂位侍
中量時刻版奏請中嚴鈸戟近仗入陳於殿庭
太樂令帥工人入就位協律郎入就舉麾位典
儀帥贊者先入就位諸守衛之官各服其器服
符寶郎先請贊俱詣閣奉迎通事舍人分引王
公群官入就位又通事舍人引冊使及副使並
入立於殿門外道東西面以俟黃門侍郎帥主
節奉節及幡立於階仗南節在前中書侍郎先
請冊置於案令史降公服各對舉案立於節南

道東西面中書侍郎立於案後侍中版奏外辨
所由承旨索扇扇上直帶服通天冠絳紗袍御輿
以出曲直華蓋警蹕侍衛如常皇帝出自西房
卽御座南向坐扇開協律郎偃麾戛鼓樂作符
寶郎奉寶置於御座典儀贊拜群官在位者俱
再拜訖通事舍人引冊使入就位冊使等初入
門舒和之樂作至位樂止立定典儀曰再拜贊
者承傳冊使等皆再拜侍中進當御座前北面
跪奏稱侍中臣某言冊公主請命使俛伏興又
侍中少前稱制曰可退復位侍中承制降諸使

者北面稱有制冊使副等俱再拜侍中宣制曰
冊某公主命公等持節展禮宣制訖使副等又
再拜侍中還待位贊禮者引冊使少前黃門侍
郎引主節詣冊使東北主節以節授黃門侍郎
主節者後黃門侍郎持節西南授冊使跪受興
立於使左付主節幡隨節立於使左黃門侍郎退贊禮者
導中書令詣冊使東北面立又贊禮者導中書
侍郎引諸公主冊案立於中書令之右中書令
於案取公主冊舉案者皆由後立授冊使冊使
跪受興置於案案者退立於使贊禮者引中書

令與冊使俱向北退復位典儀曰再拜訖通事
 舍人引冊使等右旋而出持節者前導持案者
 次之冊使等初行樂作出門樂止侍中前跪奏
 稱侍中臣某言禮畢俛伏興還侍中位所由承
 旨索扇扇上皇帝興太樂令令撞蕤賓之鍾右
 五鍾皆應鼓祝奏太和之樂皇帝降座御輿入
 自東房侍衛警蹕如來儀侍臣從至閣房開樂
 止通事舍人引群官在位者以次出舉冊者及
 冊使至長樂門外次如後儀

公主受冊

尚儀二人

讀冊

司贊一人

引

掌贊一人

知

史四人

對舉冊案

前一日尚舍守宮計會設使者及冊案便次於
 光範門及長樂門外皆道右東向司贊設公主
 位於長樂門外內殿前近南當階北面西上又
 分設內命婦應陪位者位於公主東北及西北
 嬪御等在東宮官等在西階重行相對北上又
 於內命婦之前設尚儀位二皆東向以西為上
 又於尚儀位南少退設司贊位掌贊二人陪其
 後其日典儀設冊使位於長樂門外之西東向

北上又設舉冊案者位二在南差退東向內謁者監先取公主冊案置於長樂門外近限內命婦以下及應在位者並服禮衣先就位公主花釵翟衣司言引就受冊位侍從如常儀通事舍人引冊使副使等出就位持節者立於使者之北少退持冊案者立於冊使副西南俱東向持節者去節衣持冊案者以案進冊使之前北向相次而立內侍二人引使者詣門內謁者舉案少前使取公主冊跪置冊於案俛伏興通事舍人引冊使副使等俱進就次以俟尚儀帥女史

嗣之當作詞

冊案入各就尚儀之前對舉冊案皆東向司贊曰再拜凡司贊有冊掌贊皆承傳司言贊公主再拜尚儀取公主冊於案持案者退少前北面稱有制曰司言贊公主再拜尚儀執冊跪讀訖退復位以冊進授公主公主受冊以授司言訖司贊曰再拜公主再拜在位者皆再拜司贊少前稱禮畢司言引公主退在位者以次退掌贊報內謁者監禮畢內謁者監傳報冊使等詣太極殿前南橫街南北面西上立中書令立於冊使等東北西面冊使再拜復命曰奉制冊命某公主禮畢

又再拜中書令奏聞冊使等退幡節各還本司

納綵

前一日主人設使者次於大門之外道右南向

其納吉納徵請期親迎等禮皆如之其日大昕使者至於主人大

門外贊禮者延入次凡賓主及行事者皆公服使者出次贊

禮者引至於大門外之西東面主人立於東階

下西面賓者立於主人之左北面受命出立於

門東西面曰敢請事使者曰朝恩覲室于某公

之子某公有先人之禮使某也請納采賓者入

告主人曰寡人敢不敬從賓者出告掌畜者以

雁授使者其餘並如一品婚儀

問名

使者既出至主人還阼階上西面曰皇帝第某

女封某公主餘行事並如一品婚儀其禮使者於戶牖之間

贈之篚幣及兩馬詞云吾子為事故至于寡人之室寡人有先皇之禮請禮從者

納吉

其日大昕使者至請事使者曰加諸卜占曰吉

使某也敢告主人曰某公有吉寡人與在焉寡

人不敢辭如納采之儀

納徵

其日大昕使者至入次掌事者布幕於內門外
玄纁束帛陳於幕上乘馬在幕南北首西上掌
事者奉璋以匱俟於幕東使者曰朝恩貺室于
某公之子某公有先人之禮使某也以束帛乘
馬請納徵主人曰某公順先典貺以重禮寡人
敢不承命餘並如一品婚儀

請期

其日大昕使者至入次至請事依使者曰某公
有賜既申受命某公使某請吉日宿者入告主
人曰寡人既前受命唯命是聽使者曰某公命

日一作日

迎親當作親迎

迎親

其聽命於王賓者入告主人曰寡人固惟命是
聽使者曰某公使某受命於王王不許某敢不
告期曰某日餘並如一品婚儀
其日大昕婿之父告廟醮子並如一品婚儀子
再拜降出乘輅備儀仗詣主人之第宿將至內
贊者布席於東房當戶南向設蹲甒醴等於東
房主人醴公主如一品醴女之儀公主著花釵
榆翟纁衽入房以下並如一品醴女儀訖主人
降立於東階東南西面贊禮引賓出次立於門

葬是當作葬

西東面。儻者進受命出門東面曰敢請賓。曰某主命某之父。以茲初昏命某將請承命。儻者入告主人曰寡人固敬具以請。至奠鴈出如常禮。初賓入門。主婦出立於房戶外之西南面。於賓拜訖。姆導公主出。主人少進西面。戒之如有正焉。若衣若笄。命之曰戒之敬之。夙夜無違命。主婦戒之於西階上。施衿結帨。戒之曰勉之敬之。夙夜無違宮事。公主出以下並如常儀。

同牢

初昏掌事者設洗於東階東南。及陳設。饗餅

之數各依其品。羊豕節折。大羹在於饗。明為漆惟饒以餘並如一品儀。

見舅姑

見之日。公主夙興沐浴。著花釵服。綸翟舅服。公服。姑著鈿釵禮衣。其儀同一品。婚禮。公主降西階以出。無取脯。授婦氏之儀。

盥饋舅姑

公主盥饋以少牢。舅姑公主服如見禮。及醑舅姑。訖內贊者設公主席於舅姑東北。南面。餘並如一品禮。

婚會

婦人禮儀

以上並如一品婚儀

公主婚儀 饗丈夫送者

同一品儀加送以乘馬設從者乃於西廊下

饗婦人送者

女相者引賓升降酬以束帛餘如丈夫禮

杜氏通典卷第一百二十九

禮九十

唐京兆杜佑君卿纂明御史後學李元陽仁甫校刊

禮九十

嘉禮九

大唐開元禮二十五

朝集使於尚書省禮見

任官初上

諸州上佐附

京兆府河南牧初上

諸州刺史都督附

萬年長安令初上

河南洛陽縣令禮同諸縣令附

鄉飲酒

正齒位附

宣赦書

群臣詣闕上表

嘉禮之禮一本無

群官奉參起居

皇帝遣使詣蕃宣勞

皇帝遣使詣諸州宣撫

皇帝遣使詣諸州宣制勞會

皇帝遣使詣諸州宣赦書

諸州上表

朝集使於尚書省禮見 并辭

其日奉禮郎先布版位於尚書省都堂之前京官九品以上位在東每等異位朝集使位在西亦如之皆以北為上京官及朝集使俱常服

者絳公服先引京官入就位又謁者引諸朝集使等入就位奉禮立於朝集使之北差退贊者陪其後京官及朝集使序立訖奉禮曰再拜贊者承傳朝集使等俱再拜京官等遂巡揖避再拜訖京官等俱答拜朝集使等遂巡揖避再拜訖謁者贊稱禮畢群官等各以次退朝集使亦退其禮辭亦如之

任官初上 諸州上佐附

應冊命之官受冊訖朝集使乘輅備儀鳴鑣吹詣大廟南門至下車所鑣吹止受冊者降輅謁

任官

本國通典卷百三十一

一

若冊

者引入立於廟庭北面西上立定再拜訖又再拜辭謁者引出乘輅鳴鑣而還若受先制書者發前備儀仗請大廟如道詣本司將至卑官先引俱公服俟於別席所初上者至降輅贊禮者引入停於後堂改著公服儀仗陳廳事之前贊禮者引卑官俱立於內門之外西廂每等異位重行東面以北為上初卑官就門外位贊禮者引初上者立於廳事東階東南西面贊禮者引卑官以次入立於西階西重行東面以北為上立定卑官俱再拜初上者答拜贊禮者引卑官出贊禮引初上

者就後堂卑官俱更衣贊禮者引應坐者入立於廳事東西階下其應致敬者立於門外之西東面俱北上贊禮者引初上者出升堂就榻後應坐者俱升詣座後立定初上者升座應坐者各依其班而坐其應致敬者入立於東西階下俱以北為上而諸流外官入立於庭重行北面西再拜訖就東階下品官之後本司以印及職掌置於案本司引入升諸座前本司取印及掌職以次進置於座上之案訖本司引案降出諸司以次諮判三條事訖俱與立於座後贊禮者

下作不官作事

引初上者還後堂以外降出設會如常儀官卑不合拜廟者俱詣上所下判官者禮見而已若六品以下初上皆常服若先任者尊及官位等先任者俟於東階下西面新任者入立於西階下東面再拜先任者答再拜訖新任者還於廳事立於東階下與卑官相見如上儀諸州縣丞長史以下

初上推此

京北府河南牧初上

諸州刺史都督附

其日州牧備儀仗至州停於後堂兵曹設儀仗於廳事門庭如常儀本司設牧位於廳事極門

北南向設州官長史司馬位於堂下東方向設錄事參軍以下位於司馬之南重行西向階以北為上設縣官位庭中近西諸鄉長位於縣官之東每等異位重行北面相對為首州助教東縣官在西鄉長史在州官東南各有次俱公服鄉長常服司公整次紙名入諮贊禮者引牧出立於廳事東階東南西面左右侍從如常贊禮者立於牧南少退俱西向贊禮者引州官入就位次引縣令以下入門而左又引鄉長入門

文書

七

四

鄭記

而右俱入就位立定贊禮者引牧升自東階卽
位南向立又引縣令及鄉長五品以上自西階
升堂進當牧前重行北向如在位庭之儀立定
上下俱再拜牧答拜上下在位者皆逡巡避位
贊禮者引縣令以下及鄉長俱出贊禮者引牧
降入贊禮者引長史以下次俱更衣本司量設
牧座於堂上訖贊禮者引縣令及鄉長俱就西
階下又長史以下入立於東階下俱北向贊禮
者引牧出升自堂就榻後長史以下并縣令職
事五品以上應升者合班俱升詣座後立定

升座諸應坐者俱坐州縣佐史以下入庭中重
行北面西上州縣學生定於其後俱再拜訖就
東階下品官之後立錄事以印及職掌置於案
錄事一人引入升詣座前錄事取印及職掌以
次進置於牧案訖錄事引案降出諸司以次諮
判三條事訖坐者俱興贊禮者贊牧興引還後
堂長史以下降出設會如常儀諸縣史以上准
七品以上及德行
有聞者皆升堂
萬年長安令初上河南洛陽縣令
禮同諸縣令附
其日令停於後堂設令位於廳事楹間近北南

全通志 卷一百一十五 禮 五 陳才

向設鄉長位於南方重行北面以西爲上其勳
官出身班博士助教依鄉長班又設丞位於東
方西向設主簿及尉位於丞南少退西向北上
鄉長以下俱集於縣南門外之西各有次司功
整次紙名入諮贊禮者引令出立於廳事東階
東南西向侍從如常儀贊禮者立於令之南少退
俱西向贊禮者引丞以下入就位又引鄉長入
就位立定贊禮者引令升自東階卽位南向立
贊禮者引鄉長文武官五品以上自西階令當
進前重行北面以西爲上立定上下在位者俱

再拜令答拜上下在位者皆逡巡避位贊禮者
引鄉長降自西階以出鄉長在庭者繼出贊禮
者引令降自東階以入又引丞以下依次出本
司量設牀坐於堂上訖贊禮者引鄉長入立於
廳事西階下丞以下立於門外道西東面俱北
上贊禮者引令出升堂就榻後又贊禮者引丞
入及鄉長文武官五品以上俱升詣座後又贊
禮者引主簿及尉入立於東階下立定令升座
諸應坐者俱坐錄事及坐者以下入立於庭中
北面西上學生位於其後俱再拜訖就東階下

置於掌以四字本文

禮記卷之百三十一

六

縣尉後立錄事以印及職掌於案錄事一人引
升入詣座前錄事取印及職燭次進置掌於令
案訖錄事引案降出諸司以次諮判三條事訖
丞及鄉兵俱與贊禮者贊令與引還後堂鄉長
降出設金如常儀諸縣令初上准此其鄉長文
武官七品以上及德行有聞
者皆升堂

鄉飲酒

正齒位附

鄉飲酒之禮刺史為主人此為貢人之中有明
經進士身兼德行孝
謹灼然明著道表門閭及有秀才
皆刺史為主人若無上佐攝行事先召鄉之
故有德者謀之賢者為賓其次為介又其次為

賓與之行禮而賓舉之

介以下無其人則
正齒位每年季冬

令為主人鄉之老人六十以上有德行者一人
為賓次一人為介又其次為三賓又其次為眾
主人戒賓立於賓大門外之西東面賓立東
階下西面將命者立於賓之左北面受命立於
門外之東西面曰敢請事主人曰某日行鄉飲
酒之禮請某子臨之將命者入告賓出立於門
東西面北向再拜母辱主人答拜主人曰吾子學優行高
應茲觀國某日展禮請吾子臨之賓曰某固陋
恐辱命敢辭主人曰謀於父師少師莫若吾子
賢敢固以請賓曰夫子申命之某敢不敬須主

即次

禮記卷之百三十一

二

禮記卷之三十三 鄉飲酒禮 七 劉旦

人再拜賓拜主人退賓拜送主人戒介亦如之

戒辭曰某日行鄉飲酒之禮請吾子臨之正齒位無戒賓其日質明設賓席

於楹間近北南向設主人席於阼階上西向設

介席於西階上東向設正賓正齒位去三席三

於賓席之西各南向皆不屬焉又設堂下衆賓

席於西階西南面北上正齒位設衆賓席於設

兩壺於賓席之東北退玄酒在西加勺幕置籩

於壺南東肆實以爵觶設贊者位於東階東西

面北上賓介及賓至立於聽事大門外之右東

向北上執事者俱復位立入迎賓於門外之左

西面拜賓賓答拜右西南面拜介介答拜又西

南面揖衆賓衆賓報揖主人又揖賓賓報揖主

人先命降而右西面賓入門而左東面介及衆

賓序入立於賓西南東面北上衆賓非三賓者

皆北面東上凡賓主拜揖問施皆有相贊主人

將進揖當階據禮作東揖賓皆報揖至階主人曰請

吾子升賓曰某敢辭主人曰固請吾子升賓某

敢曰固辭主人曰終請吾子升賓曰某終敢辭

主人升自阼階賓升自西階當楣北面立執罇

者徹幕主人適篚跪取爵興實罇實之進賓適

南東面

適

前西北面獻賓賓西階上北面立主人少退賓
 進於席前受爵退復西階上北面立主人退於
 阼階上北面拜送爵賓少退贊者薦脯正齒位
放於賓席前正齒位賓以下年六十者三豆七
北於賓席前十四豆八十五豆九十及主人皆
 六賓自西方升席南面立贊者設折俎正齒
 跪左執爵右取脯醢祭於籩豆之間遂祭酒啐
 酒啐嘗也與降席東適西階上北面跪卒爵與適
 樽實之進主人席前東面南酢主人主人於階
 上北面拜賓少退主人進受退復阼階下北面
 立賓退復西階上北面拜受爵贊者薦脯醢

南一作面

進席前主人由席東自北方升席贊設折俎
無俎主人跪左執爵右取脯醢遂祭酒啐酒與
 自南方降席復阼階上北面跪卒爵執爵與跪
 奠爵於東序端與適籩跪取解實之以酬復阼
 階上北南跪奠解遂拜執解與賓西階上答拜
 主人跪祭遂飲卒解執解與適樽實之進賓席前
 北面賓拜主人少退賓既拜主人跪奠解於薦
 西與復阼階上位賓遂進席前北面跪取解復
 西階下位主人北面拜送賓進席前北面跪奠
 解於薦東與復西階上位酬酒不舉者君子不
盡人之歡以全交也

主人北面揖遂降立於阼階下西面賓降立於西階西當西席東面主人將與降於禮故賓不居堂上位主人進延介主人揖介介報揖至階一讓升阼階介升西階皆當楣北面立主人詣東序端跪取爵與適罇實之進於介席前西面南獻介介西階上北面拜主人少退介進北面受爵退復位主人於介右北面拜送爵介少退主人立於介西階之東贊者薦脯醢於介席進介進自北方升席贊者設折俎正齒位無折俎介跪左執爵右取脯醢遂祭酒執爵與自南方降席北面跪卒爵執爵與

介授主人適罇實之以酢於西階上立於介右北面跪奠爵遂拜執爵與介答拜主人跪祭遂飲卒爵執爵進跪奠爵於西楹南還阼階上揖降介降立於賓南主人於阼階前西面揖眾賓遂升適西楹南跪取爵適罇實之進於西階下南面獻眾賓之長升西階上北面拜受爵主人於眾賓長之右北面拜送賓者薦脯醢於其席前眾賓之長升席跪左執爵右取脯醢祭酒執爵與退於西階上立飲訖授主人爵降復位主人又適罇實之進於西階上南面獻眾賓之次

者如獻眾賓長之禮。又次一人升飲亦如之。主人適罇實酒進於西階上南面獻堂下眾賓。每一人升受爵跪祭立飲。贊者徧薦脯醢於其位。訖主人受爵奠於篚。主人與賓一揖一讓升。賓介眾賓序升。即席設工人食於堂。廡西階之東北面東上。側邊曰廡工四人入先。二瑟後。二歌。工持瑟升自西階就位坐。工歌鹿鳴。卒歌升入立於堂下。北面奏南陔。訖乃間歌。南有嘉魚。笙崇丘。間代也。謂一歌則一次也。乃合樂周南關雎。召南鵲巢。合謂歌則一次也。樂工人將間。訖司正升西階。司正

之字記訖

人之禮。禮樂之正既成。將留。饋慮有懈。階立司正以監之。跪取觶於篚。與酒。罇實之。降自西階。詣階間右還北面。跪奠觶。拱手少立。跪取觶。遂飲。卒觶。奠觶再拜。賓降席取觶於篚。適罇實之。詣阼階上北面。酬主人。主人降席進立於賓東。初起旅酬也。凡旅酬者少長必齒。賓跪奠觶。遂拜執觶興。主人答拜。賓立飲。卒觶。適罇實之。進阼階上東南面授主人。主人再拜。賓少退。主人受觶。賓於主人之西北面拜送。旅酬同。賓揖復席。主人進西階上北面酬介。介降席自南方之進立於主人西北面。主人跪奠觶。遂拜執觶。

集一作某

與介答拜主人立飲卒解適罇實之進西階上
 西南面立介拜主人少退介受解主人於介東
 北面拜主人揖復席司正升自西階近北面立
 相旅曰某子受酬者受酬者降席自西方近北
 介立於介右旅序也於是介酬衆賓又以次序
 相酬也某者衆賓也同往則以伯
仲別之又同則一以某字別之受司正退立於
酬者由介東尊介使不失故位
 序端東面避受酬者又使介跪奠解遂拜執解
 興集子答拜介立飲執解適罇實之進西階上
 西南面授某子某子受解介立於某子之左北
 面揖復席司正曰某子受酬受酬者降自西方

於某子之左北面某子跪奠解遂拜執解興
 受酬者拜某子受立飲卒解適罇實之進西階
 上西南面授之受酬者受解某子立於受酬者
 之右揖復席次一人及堂下衆賓受酬亦如之
 於某子卒受酬者以解跪奠於篚復階下位司
 正曰某子受命於主人主人曰請坐於
 司正迴北面告於賓曰請賓坐賓曰唯命賓
 之詞皆賓坐各就席坐若賓主俱公服者則皆
 降脫履於階下主人先
左賓先右禮畢降納如常正齒於盥間北面乃
 揚解而言曰朝廷率由舊章敦行禮教凡我長
 幼各相勸勗忠於國孝於親內睦於閭門外
 於鄉黨無或愆墮以忝所生賓主以下皆再拜

車次

去禮記卷之三十一

十一

王榮

雜錄

卷之三十三

三

司正跪奠觶再拜跪取觶飲卒解與賓主
 以下皆坐司正適筵跪奠觶與降復其位司正
 降復位乃羞羞進也所進者醢無筭爵筭數也
 飲爵於無數醉而止三賓以上贊者二人行爵
 以下取足也正齒位又無筭燕樂亦無數或間
 或合盡飲主人之贊者與焉燕訖賓主俱與賓
 而止也
 以下降自西主人降自東階賓以下出立於門
 外之西東面北上主人送於門外之東西面再
 拜賓介逡巡而退

宣赦書

其日明本司集承詔宣告內外隨職供辦守宮
 設文武群官次於朝堂如常儀群官依時刻

每二枚一杖一本作每一鼓
 杖一杖

集朝堂俱就次各服其服奉禮設文武群官次
 版位於順天門東西當朝堂之南文東武西重
 行北面相對為首設中書令位群官東北東向
 刑部侍郎帥其屬官陳金鷄於西朝堂之東南
 向置鼓吹於金鷄之南遂擊鼓每一枚一枚刑
 部侍郎錄京師見囚集於群官之南北面西上
 囚集訖鼓止通事舍人引群官各就位中書令
 受詔訖遂以詔書置於案令史二人對舉案通
 事舍人引中書令持幡節者前導持案者次之
 詣門外位立持節者立於中書令之南少西令

集朝堂

史舉案者於中書令西北復東面立定持節者脫節衣持案者進詣案書令前中書令取詔書持案者以案退復位中書令稱宣詔群官皆再拜宣詔訖群官又再拜舞蹈又再拜刑部尚書前受詔書退復位持節者加節衣通事舍人引中書令幡節前導而入通事舍人引群官還次

群官詣闕上表

前一日守宮設文武群官次於朝堂如常儀其日量時刻文武群官集俱就位各服朝服奉禮設群官版位於東朝堂之前近南文武東西

行北面相對為首設中書令位於群官之南向設奉禮位於群官東北贊者二人在南少退俱西向奉禮郎贊者先就位謁者引群官各就位禮部令史二人絳公服對舉表案立於奉禮之北西南立定典謁引中書令出就南面位禮部郎中引表案詣中書令前郎中取表以受中書令受表郎中舉案退復位奉禮曰再拜贊者承傳群官在位者皆再拜通事舍人引中書令以表入奏退復位南面稱宣詔群官再拜宣詔訖又再拜謁者引為首一人進北面受表退

復位舍人引中書令入謁者引群官還次

群官奉參起居

前一日守宮設文武群官次於朝堂如常儀其日依時刻文武群官九品以上俱集朝堂次奉禮設文武群官位於東朝堂之前文左武右重行北面相對為首又設奉禮位於文武官東北贊二人奮少退俱西向又設通事舍人位於文官為首者之北少東西向並如常奉禮帥贊者先就位舍人各引文武群官俱就位立定舍人引為首者少進通起居訖退復位奉禮唱再拜

引作入

著承傳群官在位者皆再拜舍人引就訖舍人承旨出復位西面承勅旨群官在位者皆再拜宣訖又再拜舍人及群官俱退

皇帝遣使詣蕃宣勞

前一日執事者設使者次於大門外道東南向其日使者至執事者引就次使者以下俱公服蕃主朝堂立於東階東南西面使者出次執事者引使者立於大門外之西東面使副立於使者西持使者立於使者之北少退令史二人對舉詔書案立於使副西南俱東向執事者引蕃

節

主迎使者於門外之南北面再拜。使者不答拜。執事者引使者入。持節者前導。持案者次之。入門而左。使者詣階間南面立。持節者立於使者之東。少南面。副使立於使者西南。持節者立使副西南。俱東面。執事者引蕃主入。立於使者之南北面。持節者脫節衣。持參者進。使者前使副取詔書。持案者退。復位。使副進授使者。退復位。使者稱詔。蕃主再拜。使者宣詔訖。蕃主又再拜。執事者引蕃主進。使者前北面授詔書。退立於東階。東南西南面。持節者加節衣。執事者引使者。

蕃主拜送於大門外。使者還於次。執事引蕃主入。

皇帝遣使諸州宣撫

前一日。本司設使者次於大門外道右南向。又設應集之官。次於大門外文武官在道東。武官於使者次西南。俱南向相對。為營。其日。使者將至。刺史出城迎於一里外。相去九十步許。州刺史於路左下馬。使者下馬。皆少進。使者命刺史乘馬。使者與刺史俱乘馬而行。

使者至鎮及縣其鎮將與縣令

陸文清

迎與刺史同若使者五品以上鎮將縣令六品以下則使者不下馬命鎮將縣令乘馬而已若臨邊者不出迎應集者至州門外各就次服朝服非朝服者公服應受制者及應版受官路遠不及期者則使至別定某日本司設使者位於廳事階間南向設刺史位於使者位之南北向設應集官之位於刺史後每等異位若有諸老則位於諸官之後俱重行北面以西為上又設刺史以下位於大門外之東每等異位重行北面西以北為上使者至堂次者引就若別日宣勞則使者停於館應集者至日乃集刺史入使者以下皆公服制書及版案置於案贊禮者引應集之官

堂次當作掌

大門外位諸老應受版者齒位八十以上者杖於位刺史朝服以出行參軍引立於東階東南西面使者出次贊禮者引使者持幡節者立於使者之北少退使副立使者西南對制書及版案立於使副西南俱東面北上若版多則量加於案立定參軍引刺史迎於大門外之南北面再拜引刺史先入立於內門外之東西面州官立於其後贊禮者引使者持幡節者導入門而左使副以下從之使者詣階間就位南面立持幡節者立於使者之東少南西面使副立於使者西南持案者立於

次以恐倒

上退恐當作進

使副之南少退使俱東面行參軍引刺史贊禮者引應集之官次以入就位立定持節者脫節衣持案者退使副前使副取制書持案者退復位使副以制書進授使者退復位使者稱有制刺史等再拜宣制訖刺史等又再拜行參軍引刺史進詣使者前北面受制書退立訖於東南西面贊禮者次以引應受制者別受制如上儀凡同制書訖引於刺史東南西南北上若有版者皆同拜受史以案詣使副前使副取版進受使者皆如初贊者引為首者一人少前使者稱有制為首

者再拜宣制訖為首者又再拜贊禮者引為首者進詣使者前北面受版若有束帛賑恤依式宣付凡老者拜八十以上一坐再拜九十一以上子弟拜受訖引立刺史之後又引次受者亦如之訖持節者加節衣贊禮者引使者入使者幡節導之以出使副以下從之俱復門外位諸老以版受子弟行參軍引刺史贊禮者引州府之官及諸老出復門外位立定刺史拜送贊禮者引使者還於次使參軍引刺史入贊禮者引州官及諸老還次若在諸縣宣勞版受如在州之儀使者若於隨便宣制受

之恐當作立

賜物者縣令先集鄉望立於館門外之南重行北面西上使者至於門西東面之鄉望俱再拜使者入詣廳事前南立鄉望隨入宣勞受及拜送皆如上儀凡使至先問百年者有則宣制頒氣酒米皆子弟代受之

皇帝遣使詣諸州宣制勞會

前一日本司設使者次於大門外道右南向又設應集之官次於大門外文官道東武官於次使西俱南相向對為首其日質明應集之官道州門外各就次服朝服非朝服者以公服本司

之上二有使字

向一作南

設使者位於廳事階間內南向設刺史位於南北向設應集之官位於刺史之後每等異於重行北面以西為上又設刺史以下位於大門外之東每等異位而俱重行西面以北為上使者至掌次者引就次以制書置於案使者以下皆公服贊禮者引應集之官俱就門外位刺史朝服以出行參軍引立於東階東南西面使者出次贊禮引使者立於門西東面史二人對舉制書案立於使者西南俱東面立定行參軍引刺史迎於大門外之南北面再拜行參軍引刺

通典卷一百三十一
史先入立於門外之東西面立州官立於其後
贊禮者入門而左持案者從之使者詣階間就
位南向立持案者立於使者西南東面行參軍
引刺史贊禮者引應集之官以次入就位立定
持案者進使者前使者取制書持案者退復位
使者稱有制刺史等再拜宣訖又再拜行參軍
引刺史進詣使者前北面受制書退立於東南
西面贊禮者次引應受制者別受制如上儀凡
制者皆跪引立於刺史東南西北上贊禮者引
使者出持案者從之俱復門外位行參軍引

贊禮者引州官以次出俱就門外位刺史贊
禮者引州官各還將會本司設刺史以下位於
聽事之庭如常儀又鋪使者席於使者之東西
向州官之席於刺史之後各依資品俱南上席
於庭者文官在東武官在西皆北上設刺史以
下各服公服若常服贊禮者行參軍引刺史又
贊禮者引應會之官俱就門外位立定贊唱者
先入就位贊禮者引使者先入行參軍引刺史
贊禮者引應會之官以次入就位立定贊唱者

曰再拜。在位者皆再拜。贊禮者引使者行。參軍引刺史。又贊禮者引應升階者。請東西階。以次升。各立於席後。其位於階下者。又引就席後。上下立定。俱就席。俛伏坐。遂行酒。酒至。上下皆俛伏。興。立於席後。俱再拜。搢笏立。受酒。升席。俛伏坐飲。酒行三周進食。食至。上下皆俛伏。興。立於席後。設食訖。俱升席。俛伏坐。食訖。仍行酒。會畢。俱興。各以次引降。復位。定贊唱者曰再拜。在位者皆再拜。以次引出。

若無臺使會位贊拜亦唯此

皇帝遣使詣諸州宣赦書鎮與州同

其日本司設使次於州之大門外道南西向。使者至。掌次者引就次。以赦書置於案。應集之官。至州門外服朝服。非朝服者公服。本司設使者位於廳階間南向。設刺史位於使者位南。北面設應集之位於刺史之後。文官在東。武官在西。每等異位。重行北面相對為首。又設門外位。文官於門東西向。武官於門西東向。俱每等異位。重行以北為上。本司錄州見囚集於州門之外。北面西上。贊禮者引應集之官。俱就門外位。刺史朝服以出。行參軍引立於東南西向。使者出。

次贊禮者引立於門西武官之前少北東向史二人對舉案立於使者西南俱東西立定行參軍引刺史迎於大門外之南北面再拜行參軍引刺史先入立於內門之東西面州官立於其後贊禮者引使者入門內而立持案者從之使者詣階間就位南向立持案者立於使者西南東面行參軍引刺史贊禮者引應集之官以次入就位立定持案者以案進使者前使者取赦書持案者退復位使者稱有赦刺史以下皆再拜宣赦書訖又再拜舞蹈又再拜本司釋囚行

參軍引刺史進使者前北面受赦書退復位禮者引使者出持案者從之俱復門外位行參軍引刺史贊禮者引州官以次出復門外位刺史拜送贊禮者引使者還於次行參軍引刺史入贊禮者引州官還次

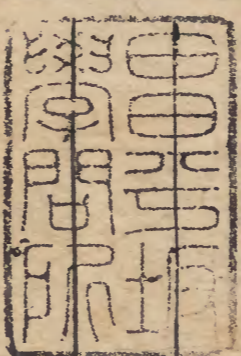
諸州上表

前一日本司設應集之官次於州大門外文官道東武官道西俱南向相對為首其日夙興本司設使者位於廳事階間南向設刺史位於使者位之南北向設應集之官位於刺史之後文

官在東武官在西每等異位重行北面相對爲首設贊者位於東南西向北上設應集之官門外位文官於門東西向武官於門西東向俱每等異位重行以北爲上質明應集之官至州門外各就次服朝服非朝服公服贊禮者引應集之官俱就門外位贊唱者先入就位佐史對舉表案立於贊唱之西北向表每一等爲一案刺史朝服以出行參軍引就位贊禮者引應集之官以次入就位立定贊禮者引使者入門而右詣階間位南向立贊禮者引表案詣使者取表贊禮者引案退復位餘表案位於使者西北贊禮者引上贊唱者曰再拜刺史以下皆再拜贊禮者引便者出舉表案者從之參軍引刺史入贊禮者引州官以次出上表者若止一人則不須諸官陪位上表者立於廳事東階東南西北持案者立於上表東南俱西面使者入立於階間南向持案者以案進上表者前上表者取表持案者退復位上表者詣使者前授表退北面再拜使者出上表者入

上表

有正身卷三



社氏通典卷第一百三十



