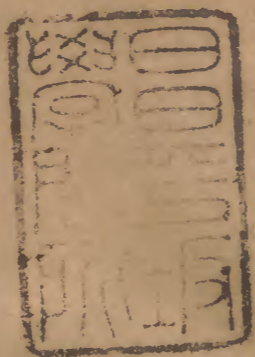


學政全書

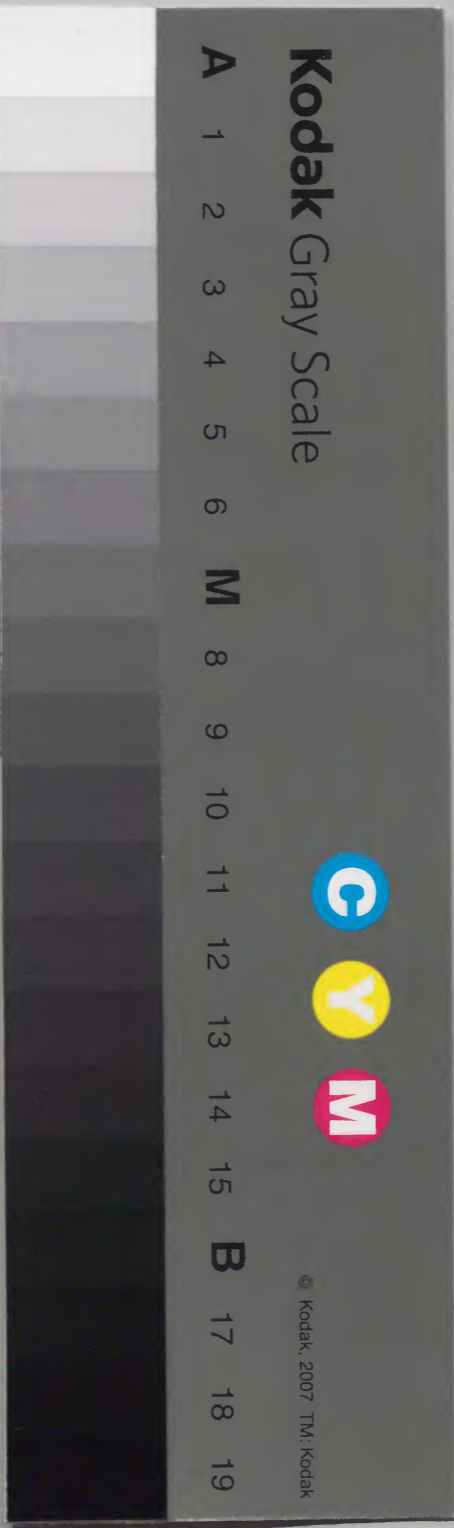
廿六之卅二



			五	漢
			一	書
			七	門
一	一	四	七	
二	〇	九	四	
冊	架	函	號	類

內閣文庫			
五	五		漢
一	一		書
七	七		門
二	二		
冊	冊	號	類

內閣文庫			
番號	漢	5174	
冊數	12 (5)		
函號	296	111	



欽定學政全書卷二十六

整飭士習

淺草文庫

順治八年題准。生員若糾眾扛幫。聚至十人以上。罵詈官長。肆行無禮。為首者。照例問遣。其餘不分人數多少。盡行黜革。

順治九年題准。各提學官。督率教官。務令諸生。將平日所習經書義理。著實講求。躬行實踐。不許別創書院。羣聚結黨。及號召他方。遊食之徒。空談廢業。因而起奔競之門。開請托之路。違者。提學御史。

聽都察院處分。提學道聽巡按劾奏。遊士人等。聞擬解發。

順治十六年奉

上諭。士習不端。結社訂盟。把持衙門。關說公事。相煽成風。著嚴行禁止。以後有犯者。該學臣卽行黜革。叅奏學臣。徇隱。事發一體治罪。

順治十八年題准。凡紳衿貢監。在地方抗糧不納。并伊兄弟親戚宗族。包攬串通。倚勢不完。及廢紳黜衿。抗糧不納者。嚴拏解京。送刑部照悖。

旨例從重治罪。如

旨到完納。免其提解擬處。

雍正二年議准。嗣後文武生員除謀殺故殺及戲殺。誤殺過失殺傷人者。仍照例治罪。其原有欺壓情形。一時爭競。兩相鬪毆。致死者。亦仍照鬪毆殺傷例治罪外。如有武斷鄉曲。倚仗衣頂。橫行欺壓平民。其人不與爭。旁人不敢勸阻。將人毆打致死者。質審確實。從重擬斬監候。秋後處決。雍正三年議准。士子糾眾結社於人心風俗。實有

關係應飭令直省督撫學臣嗣後除宿學之士。授
徒講學。及非立社訂盟。實係課文會考。無論十人
上下俱無庸議外。如有生監人等。假托文會。結盟
聚黨。縱酒呼盧者。該地方官。卽拏究申革。其有遠
集各府州縣之人。標立社名。論年序譜。指日盟心。
放僻爲非者。照奸徒結盟律。分別首從治罪。如地
方官知而故縱。或被科道糾參。或被旁人告發。將
該管官從重擬處。

雍正五年議准。文武生員備事非切已。或代親族
具控作証。或冒認失主屍親者。飭令地方官卽行
申詳學臣。褫革之後。始審其是非曲直。
又議准。嗣後被褫劣衿。敢有挾讎肆橫。以圖報復
者。照所應得之罪。加一等治罪。

雍正六年議准。生員有抗欠錢糧者。學政於按考
所至。令地方官詳查開報。欠糧之生。必俟完糧後。
方准投考。

雍正七年議准。生監中有串通竊盜。窩頓牛馬。代
寫詞狀。陰爲訟師。誘人賣妻作媒圖利者。將本身

加常人一等治罪。

又奉

諭。士子讀書明理。爲士民坊表。若昧於急公奉法之義。抗糧逋賦。導民爲非。其害在於人心風俗。不止虧缺國課而已。是以內外大小臣工等。爲此條奏者甚多。今經禮部翰林詹事科道等定議。春夏未完之錢糧。分爲三限。初限未完。責比家僕。二限不完。發學。三限不完。州縣傳集教官。當堂。初限不完。發學。二限不完。州縣傳集教官。當堂。責。三限不完。詳請。褫革。嚴行。追比。等語。朕思。責革之罪。雖皆本人之自取。然一經笞杖。則難洗終身之辱。一經褫革。則永無上進之階。諸生縱不自惜其身名。朕則深爲諸生憫惻之也。聞各處催征之例不同。有比責催糧之差役者。有扑責欠糧之本身者。現年錢糧。每至十月不完。方將糧戶懲責。是五月未曾完半。雖在百姓未必便行鞭扑。今以此施於士子。似覺稍過。况生監貧富不等。富戶故意抗違。實法無可貸。而貧生未能依限。則情尚可原。今應分別貧富。使富者不得藉口以愆期。貧者

得稍紓其力。霑沐朝廷體恤之恩。而國賦又不至於拖欠。大約各省土俗人情。既難齊一。而規條期限。亦未必盡同。著該督撫各就本省情形。秉公詳察。悉心定議。務期寬嚴得當。永遠可行。倘該督撫內別有所見。可以仰副朕矜憐貧寒之士子。而又懲戒頑富之劣衿者。亦著詳悉陳奏。嗣經各督撫將本省情形。具題到部議准。除陝西四川錢糧。應遵

旨。六月完半。十一月全完。貴州錢糧。仍照舊例。九月開徵。

次年三月全完。山西之大同期。平寧武三府地處

邊寒。物候較遲。以七月為完半之期。俱無庸更議外。其各直省富生上戶錢糧。定以五月完半。十月全完。如屆期不能清完者。再分三限。嚴比。務期歲底全完。每限十五日。初限提比家僕。次限將本生押追。三限猶不完足。即行詳革。其革後全完者。准予開復。中下戶貧寒士子。定以秋收八月完半。歲底全完。如屆期不能清完者。再分三限。嚴比。中戶務期開歲二月。下戶務期開歲四月全完。每限十五日。初限二限。提比家僕。三限不完。將本生押追。

以半月爲限。如猶不全完。卽行詳革。革後如能全完。仍准開復。若委係赤貧無力。而尾欠僅屬分釐者。仰體

聖諭寬卹至意。暫免詳革。准於秋收八月。并入現年完半數內帶徵完足。其有循分守法。不待限期。先行完納者。申詳學政。量加獎賞。以勸急公。如有將本名錢糧多立戶名。花分詭寄。朦混拖延者。查出。照欺隱田糧律治罪。

雍正八年議准。士子身立膠庠。應安分循理。恪遵功令。豈宜網利營私。乃粵東士子。往往把截住居地方。遇經過船隻。勒取錢文。又霸佔墟場。私行抽稅。以及強取民間房租。似此刁風。殊干法紀。應令該督撫嚴飭各州縣及教官。嚴訪詳革。從重治罪。其互結之生監。照例同坐。有能據實首明者。免。若該州縣及教官。失於覺察。或經上司訪出。或經旁人首告。州縣官照劣生包攬縣糧不行查出。例罰俸一年。教官照狗庇劣生例。降三級調用。

雍正十二年奉

上諭。朕聞閩省漳泉地方。民俗强悍。好勇鬪狠。而族大丁繁之家。往往恃其人力衆盛。欺壓單寒。偶因雀角小故。動輒糾黨械鬪。釀成大案。及至官司捕治。又復逃匿抗拒。自無國憲。兩郡之劣習相同。而所屬之平和南勝一帶。尤爲著名。此中外所共知者。朕思上天陰隲下民。與以至善之性。故曰民之秉彝。好是懿德。五方之風氣不齊。而本然之性。則有善而無惡。東西南北。所在皆然。漳泉之民。亦未有天稟獨異者。其所以不善之故。則因俗尚囂凌。漸成積習。耳之所聞。目之所見。皆剽悍桀驁之風。而無禮讓遜順之氣。遂令本然至善之性。陷溺而不自知也。其中豈無良善之人。不過自潔其身。固難以數人之力。挽風俗之澆漓。可爲浩歎。朕自臨御以來。屢頒諭旨。訓迪內外黎庶。詳明諄切。至再至三。自通都大邑。至僻壤遐陬。咸使之家喻而戶曉。而各省民俗。漸知奉法循理。不敢蕩檢踰閑。且如最難化者。莫過苗蠻。獠獠之人。近亦頗知革面革心。有欣欣嚮化之意。漳泉內地之民。轉不如苗衆等之悔過遷善。革薄從忠。而甘於自暴自棄。陷身法網乎。朕心深爲不忍。特降諭旨。切加訓

導。易曰積善之家。必有餘慶。積不善之家。必有餘殃。書曰作善降之百祥。作不善降之百殃。此言善惡感召之幾。捷於影響。作奸犯科之人。既爲王法之所不容。必爲天理之所難容。禍福利害之間。判然兩途。然則爾等亦何所憚而不爲善。何所利而爲不善乎。大抵居鄉之道。親睦爲要。保身之道。循分爲先。母以強凌弱。母以富欺貧。母以智侮愚。母以衆逼寡。母爲行險徼倖之事。母爲干名犯義之行。父老子弟聯爲一體。隣里鄉黨視若一家。相友相助。息訟息爭。使朝廷旌爲義鄉。有司表爲仁里。身名俱泰。刑法不加。天下至樂至利之事。至安至適之境。無過於此。况閩省文風頗優。武途更盛。而漳泉二府人才又在他郡之上。爲國家宣猷効力者。實不乏人。獨有風俗強悍一節。爲天下所共知。亦天下所共鄙。何不翻然醒悟。共相勉勵。而成禮義仁讓之鄉乎。著該督撫。仰體朕心。時加訓戒。更立勸懲之法。實力奉行。務俾俗易風移。以副朕一道同風之至意。

又奉

上諭。各省生童。往往有因與地方有司。爭競齟齬。而相率

罷考者。或經教官勸諭。或同城武弁排解。然後寢息其事。此風最爲惡劣。士爲四民之首。讀書明理。尤當祇遵法度。恪守憲章。化氣質之偏。祛器凌之習。况國家之設考試也。原以優待士子。與以上進之階。論秀書升。遵逢令典。凡爾生童。不知感戴國恩。鼓舞奮勉。而乃以私心之忿。借罷考爲挾制官長之具。何市井無賴。至於此乎。蓋因庸懦之督撫學臣。希圖省事。草草完結。不加嚴懲。以致相習成風。士氣一驕。士品日流於下。關係非淺。各省生童等。如果該地方官。有不公不法。凌辱士子等情。自應赴該地方上司衙門控告。秉公剖斷。嗣後倘不行控告。而邀約罷考者。卽將罷考之人。停其考試。若合邑合學俱罷考。亦卽全停考試。天下人才衆多。何須此浮薄乖張之輩。是乃伊等自甘暴棄。外於教育生成。卽擯棄亦何足憫惜。如此定例。亦整飭士習之一端。著該部妥議通行遵

上曰議定。嗣後如地方官。果有不公不法。凌辱士子等情。生童等身受其害者。准其赴該管上司控告。該上司秉公審理。卽將地方官題參。按其情罪之輕重。照

例議處。倘係情虛。將該生童等。治以誣妄之罪。倘該上司袒護地方官。不行准理。或徇情營私。剖斷不公者。一經發覺。將該上司從重議處。如有豪橫之徒。逞其一時私忿。輒敢聚眾罷考。挾制官長者。照山陝題定光棍之例。分別首從治罪。其逼勒同行罷考之生員。褫其衣頂。童生記名檔案。俱停考試。如合邑合學同罷考。卽將合邑合學罷考生員。全褫衣頂。童生全停考試。仍照例分別杖責。如該生童已經懲治之後。果能改過自新。該督撫會同學臣。察實具題請

旨。倘有不肖學臣。市恩邀譽。輒敢暗中寢息。或將罷考官內之人。濫行收考者。該督撫查叅。將該學政照狗庇例議處。倘該督撫通同狗隱。一經發覺。將該督撫一併嚴處。至教官有教導士子之責。倘有生員等罷考。是必其平日董率無方。不能約束所致。應將該教官照溺職例革職。倘於生童罷考之時。該教官畏懼處分。或有同城武弁。與之從中調處。寢息其事者。均照私和公事例治罪。

乾隆元年奉

上諭士子倚恃青衿。抗欠國課。定例褫革。追比。原以懲戒不率。使知禮法。至革後如能清完者。准予開復。所以廣自新之路也。今直省所有雍正十二年以前舊欠。俱已豁免。此等革生內。容有所欠已經陸續完納。祇緣尾欠未清。未曾循例開復。而所欠又奉豁免恩詔。遂令所革衣頂。永無開復。情殊可憫。著各省督撫轉飭各州縣查明。前經欠糧革退之舉貢生監等。實係抗欠。褫革之後。並未完納者。仍不准開復。若所欠錢糧。曾於革後陸續完納。祇有未清之尾欠。而適逢赦免。褫革之案。准其開復。並將姓名登記檔冊。倘此後。次邀恩之後。再有抗欠之事。著該督撫嚴叅治罪。又議准。生員身列鬻官。包攬詞訟。誠爲不法。但未經審理。遽黜其名。其中豈無屈抑。應將一牽獄訟。先革後審之例。停止。其文武生員。果係事非切已。代親族具控作証。冒認失主屍親者。仍照例科罪。又議准。交納錢糧。凡富生上戶。遵例五月完半。十月全完。如屆期不清。再展二月。以歲底全完爲率。

其中下貧生。以八月完半。歲底全完。如屆期不清。分別再展數月。以開歲二月四月全完爲率。俱不必嚴立三限。如逾限不完。始行詳革。革後全完。仍准開復。若委係赤貧無力。而尾欠僅屬分釐者。仍照例暫免詳革。其不待限期。先行完納者。該地方官。照例量加獎賞。

又議准。文武生員。有武斷鄉曲。倚仗衣頂。橫行欺壓平民。或將人毆打致死者。仍照定例加等治罪。外。其被褫劣衿。有挾仇肆橫。并生監內有串通竊盜窩頓牛馬代寫詞狀。誘人賣妻作媒圖利者。照原律分別定擬。不必加等。

又議准。催科之法。大約以五月完半。歲底全完爲率。而學政歲時按臨。周行各府。未必下車之日。適當納課之時。且學臣按臨大府。不過一月。小府不過一旬。諸生既須應試。又令完糧。勢難兼顧。若不收考。必致隨棚另行補試。奔走跋涉。尤爲可憫。嗣後將完糧後。方准收考之例停止。

又議准。貢監生員。如有包攬錢糧。侵收入己者。照

例革去貢監生員。仍照常人盜倉庫錢糧律。并賊論罪定擬。係八十兩以上。照不應爲而爲之律。杖八十。仍革去貢監生員。如不及八十兩以上者。仍照攬納稅糧杖六十之例。定擬收贖。

乾隆四年奉

上諭。據湖南巡撫馮光裕奏稱。長沙府各屬生童。因考試齊集省城。有童生赴城上乘涼。看視城外居民婦女相向戲侮。該民李勝。進城理論。經衆童生趕逐。內有攸縣童生文良書。走急。被同伴擠跌。文良書之父文德熾。捏以被毆受傷。喊稟善化縣。並未指出姓名。隨有好事童生劉樹高。謝嶽等。卽同應考多人。羣赴縣堂嚷鬧。勒逼出差查拏。次早知縣韓宗蕃。赴文良書寓所驗傷。係屬跌踣。並非毆打。衆童生遂攔街喧闐。將所乘之轎毀壞。又復擁至府署嚷鬧。經副將等喝拏始散。又赴城上搬取磚石。打壞居民二十九戶屋瓦。臣現在飭司查審究擬等語。前據福建巡撫王

士任奏稱。福安縣生員郭向高等。倚恃青衿。抗糧藐法。率衆挾制官長。敢將文廟鬻門。乘夜塗黑。以快私

欽定學政全書 卷三十一
忿。又據直隸總督孫嘉淦奏稱。昌黎縣生員趙汝楫。控告知縣劣欵種種。經知府審訊皆虛。遂送邢謨烈等。欲將縣門壘砌。朕覽王士任孫嘉淦馮光裕前後所奏。是數月之內。各省生童。生事不法之案。已有其三。夫朝廷之所以優待士子者。以其讀書明理。立品修身。足爲庶民之坊表。且備登進之選。爲國家有用之材也。今則涼薄成風。囂凌相尚。恃列膠庠。藐視憲典。以安分爲恥。以抗法爲榮。平時號爲讀書明理者。尚且如此。愚民無知。羣相則倣。其爲風俗人心之害。何可勝言。且此等之人。伏處闕下。卽不自愛。將來倖登仕籍。必至乖戾縱肆。傲上虐民。尚望其慎守官方。砥礪廉隅。爲國家循良之吏乎。古稱稂莠不剪。則嘉禾不生。朕之嚴飭劣生者。正所以培植端人正士也。各省學政當深知此義。時時訓誡。俾頑劣生童改行率德。以受國恩。其蕩閑踰檢。有玷官牆者。卽行黜革。毋得姑容。地方督撫大吏。亦當極力化導。并嚴加約束。以端士習。而厚民風。著將此旨刊刻頒布。咸使聞知。

又議准一應軍民人等。凡有因事聚眾。聯謀歛錢。抗官塞署等事。實有不法情形者。均寤明治罪律。有明條。至生童於臨考時。不待聯謀。羣相萃集。或偶與市民爭訟。輒喧播觀看。雖未有不法情事。實屬囂凌陋習。飭令學政等官。時時訓誨。務俾率德改行。其蕩閑踰檢。有玷官墻者。卽行分別革懲。俾知畏法自守。

乾隆七年議准。陝西風氣剛強。士習不遜。應令學政申禮義廉恥之防。以動其天性。示尊卑上下之分。以戢其强悍。士習既已克端。舊染自能盡滌。更通行各省學政。有似此當移易者。細心體察。務期剛柔互克。文行交修。

又奉

上諭兩江總督德沛奏稱。高郵寶應淮安等處被水地方。現在查賑。在城居民有力之家。例不在賑恤之列。者聚眾罷市。擡神闕鬧公堂。衙署勒要散賑。高郵則係劣生朱愷士。今江南有此劣生。學政教官所司何事。亦應議處。以為董率不嚴之戒。



乾隆十年議准。凡錄遺不取。諸生每羣聚省會之中。遇監臨司道出門。喧呼擁擠。紛紜求額。此實士子陋習。應令該學政嚴加禁飭。如有不恪守功令。因錄遺不取。聚眾喧呼者。即將該生等分別首從懲治。

乾隆十一年奉

上諭。浙江處州府居萬山之中。士習強梗。不知禮義。罔識法度。各屬盡然。而松陽吉田為尤甚。此皆因見聞淺陋。銅蔽日深。是以習於愚頑。難以牖迪。惟在地方

大吏加意整飭。而職司文教者。尤宜悉心化導。以挽頽風。著該督撫學政等。實力訓迪。開其智識。澤以詩書。化其愚魯。俾咸知禮法。蒸蒸向善。庶幾積習漸除。士風丕振。以無負朝廷教育人材之至意。

乾隆三十一年議准。浙省各寺廟。均有生監主持。名為檀越。一切田地山場。視同世業。一寺或一姓。或三四姓不等。其中此爭彼奪。各有私據。卽經斷結。更換一官。必有翻控。嗜利紛爭。最為惡習。應通行直省。出示曉諭。將檀越名色。一概革除。不許藉

欽定皇朝通志 卷三十一
有私據爭奪訐告其士民施捨之田產建修之寺廟。但許僧尼道士經營。亦不許擅自售賣。如有犯案到官者。該地方官隨時酌辦。按例懲處。仍行勒石示禁。永遠遵守。

乾隆三十一年奉

上諭。湖南學政盧文昭條奏一摺。全屬不諳事體。其意專務弋取虛名。於學校士習大有關係。已據各該部按款縷晰議駁。卽如所奏州縣官責處生員。應申報學臣一條。此乾隆元年議奏條例。載在學政全書者。

已爲深切著明。今該學政復多方附會。有心爲不肖青衿開寬縱之漸。殊不知士子果能安分自愛。地方有司自應優以禮貌。若其甘爲敗檢。法所難寬。則按律示懲。俾知悛改。且以警戒其餘。則其所保全者甚多。該學政乃巧爲袒庇。撫拾遺陳。是將使恃符滋事者恣意妄爲。自干法網。愛之非適以害之乎。至所稱民人控士。令教官接受傳訊。劣等苗徭生員。免其對讀。及散給貧生租銀。請照兵丁紅白事例數條。旣使司鐸者侵官滋弊。且令考校失勸懲之義。恤貧開冒。

濫之端。皆屬曲意偏徇。市恩邀譽。于整飭士風之道。毫無裨益。盧文昭所見如此。紕繆若仍令其典司學政。必致諸生罔知繩檢。風氣日漓。豈朕造就多士之本意耶。盧文昭著卽撤回。該部嚴加議處。

乾隆三十六年議准。生員代人作証。經地方官審係全誣。則故撻法網。較之尋常包攬者。其情尤重。若僅照平民一律定擬。實不足以示懲儆。應立行詳請褫革。卽照教唆詞訟本罪上。各加一等治罪。如計贓重於本罪者。仍照律以枉法從重論。其

明事屬有因。並非捏詞妄証者。雖証佐確鑿。而以全無關涉之事。出入公庭。其平日不能讀書自愛。已有明驗。亦應將本生嚴加戒飭。倘罔知悛改。復蹈前轍。該教官查明再犯案據。開報劣行。申詳該學政黜革。

欽定學政全書卷二十七

舉報優劣

順治九年議准。生員有敦本尚實。行誼表著者。提調官細加體察。取具本學師生及本族鄰里甘結。申送提學覈實。卽加獎賞。以勵頽俗。若有平日不務學業。囑托把持。武斷包攬。或捏造歌謠。興滅詞訟。及欺倫傷化。過惡彰聞者。體訪得實。不必品其文藝。卽行革黜。但行優者。不許通同賄冒。行劣者。不許徇情姑息。併不許輕信開送。致被挾私中傷。

違者從重叅處。

順治十五年題准。各學劣生有不遵條例者。教官揭報學道。嚴行褫革。如教官徇情不報。罰俸六個月。至三名者革職。其學臣經教官揭報。不盡法懲處。倘被撫按糾叅。每一名以上。罰俸六個月。三名以上。罰俸一年。五名以上。降職一級。七名以上。革職。至教官開報。務須實係劣衿。學霸。不得以小疵腐儒。開報塞責。舉優行者。以孝弟爲先。不得以操履平常充數。如有扶同受賄。情弊察出。將教官重處。

康熙二年題准。教官徇情不報劣生者。一名革職。提學不盡法懲處者。一名降四級。二名革職。

雍正元年議准。生員有行劣者。學臣查確。卽行褫革。

又議准。舉報優劣。成例具在。但日久未免視爲虛文。應飭令各省學臣。務細加查核。如果敦本尚實。行誼表著。卽獎賞列薦。送入國學。其行劣敗倫者。卽行黜革。各教官務舉覈確實。如有通賄濫舉。挾

警妄劾者學臣察出卽行題叅議處其舉劾咸當者於計典內聲明列薦學臣報滿日仍將任內舉黜之數奏

聞造冊報部查核

又議准歷來學臣考試文武生員衡文之外未聞舉一優行黜一劣衿以示勸懲應再申飭各該學政轉行該學教官實心訪察有居家孝友品行端方者列爲上等武斷把持過惡彰聞者列爲下等造具實行清冊於學臣按臨未經考試之前申送查核學臣衡文時查閱其文理優長而品行端方者拔置上等絡以獎賞至冊開下等生員廉訪得實不必品其文藝卽行黜革報滿之日將任內舉黜之數另造清冊報部查核

又議准貢監妄生事端皆由無人約束所致令學臣會同督撫轉飭該地方官除恩拔歲副正途外一切捐納貢監生細加察訪如有敦本尚實行誼表著者出具印給申送督撫提學會同確訪無異卽加獎賞其有倚恃護符行止不端者造具清冊

歲終彙送禮部查核。

雍正四年奉

上諭。從來爲政在乎得人。書曰野無遺賢。萬邦咸寧。蓋人才登進在位者多。則分猷効職。庶績自然。就理而民生無不被其澤也。朕卽位以來。加意旁求。凡所以延訪擢用之道。盡朕心力。如現任官員。及候選候補科目諸人。每特薦舉。遴選引見。廣開錄用之途。冀收羣策之力。又念外省學校之設。原以養育人材。爰命學臣保舉賢能。升聞於朝。以備任使。乃直省學臣所舉人數不多。草率塞責。不能副得人之實。夫十室之邑。必有忠信。今直省府州縣學貢生生員。多者數百人。少者亦不下數十餘人。其中豈無行誼淳篤。好修自愛。明達之士乎。著知州知縣官會同各該教官。將府州縣學之貢生生員內。居家孝友。行止端方。才可辦事。而文亦可觀者。秉公確查。一學各舉一人。於今年秋末冬初。申報該上司。奏聞請旨。其或僻遠中學小學。實無可舉者。令知縣教官出具印給該督撫查實奏聞。朕因廣攬人材。舉此曠典。所以斥浮華而資實用。州縣教官等官。爲一方師長。選賢薦

能。乃其專責。倘敢有輕忽之心。虛應故事。濫舉非人者。定照溺職例革職。若更徇情受賄。則又加倍治罪。八旗之滿洲蒙古漢軍。亦照此例。將人品端方。通曉漢文者。該佐領各舉一人。如不得其人之佐領。亦具印給令。該都統彙齊奏聞。請旨。庶使潛修篤行之士。得以表見。而國家亦收得人之效矣。

又議准。學臣每歲舉報優劣。皆由教官造送。嗣後被褫劣衿。敢有挾讐肆橫。以圖報復者。照所犯應得之罪。加一等治罪。如教官任其為害地方。不行

揭報。或經告發。或被上司訪察。將教官一併嚴加議處。

雍正五年奉

上諭。國家設學校。以儲養人材。鄉會廷試。拔其尤者而用之。卽古選士造士之遺意也。但士子作文。有一日之短長。縱使主司公明搜羅。豈能無遺。况去取惟憑文藝。其人品之高下。才能之優絀。無由得知。每有出羣拔萃之才。屢試不第。卽或晚得一第。而年力衰邁。不堪為國家任用。朕思各省學政。奉命課士。黜劣舉優。係其專責。嗣

後學政三年任滿。將生員中實在人品端方。有猷有爲。有守之士。大省舉四五人。小省二三人。送部引見。朕親加考試。酌量擢用。現在報滿各學政。卽遵照薦舉。其到任未久者。如有所知。亦卽舉出。夫一省而舉數士。不可謂無人。學政巡歷各府。三年之久。日與士子相親。考文察行。不得謂不知。但能虛公衡鑒。所舉必得其人。且風聲所樹。凡讀書士子。必皆鼓舞振興。力學敦行。求爲有用之儒。於士習人才。大有裨益。該學政其各實心奉行。毋得苟且塞責。如有徇私冒濫等弊。必嚴加治罪。

又議准舉報優劣。載在定例。但有司教官。視爲故事。並不實力奉行。卽偶有舉報。亦難憑信。應設立科條。開明款項。務將確實事蹟。填註申報。以憑督撫學臣。秉公查核。督撫學臣仍親加訪察。以杜欺誑。凡學臣報滿之日。將核定優劣。貢監生員榜示通衢。使知榮辱攸分。

雍正六年議覆。查向例各省學臣。舉報優劣。總由三年任滿後。方行造報。其中不無瞻徇顧忌。市恩沽譽之處。嗣後學臣。每考一棚。各學教官。卽將所

屬文武生員。優劣欵項。秉公據實開報。其府州縣亦於學臣按試時呈送優劣密單。以憑學臣查對。仍細加訪察。倘府州縣及教官開報不實。或有通賄濫舉。及挾嫌妄報者。卽以袒庇營私叅處。如果舉報得實。於考畢時面行獎戒。將各生姓名造冊送部存案。俟三年任滿。具疏彙題。優者升入太學肄業。劣者褫革。其先經達部之劣生。果有改悔向善者。仍於任滿彙題時聲明。除去原冊劣生之名。倘學臣有瞻徇隱漏情弊。查出照例嚴加議處。奉旨依議。本內議稱劣生果能改悔。卽除去原冊劣生之名等語。夫分別優劣。以昭勸懲。原以望其自新。但人之遷善。亦有勉強於一時。而不能始終如一者。倘旣除劣生之名。將來又復開報。不但紛擾。亦且非體。嗣後凡有劣生改過自新者。卽於冊內開註。不必除名。

雍正七年奉

上諭。士子者。百姓之觀瞻。士習不端。民風何由得厚。是以考課士子。設爲舉優黜劣之典。以爲移風易俗之道。所關亦綦重矣。而無如教官愚懦無能。學臣因循苟且。往

欽定學政全書
往視爲具文。奉行不力。每當按試之時。教官輒以無優無劣。具文申詳。草草塞責。如此則善者何由而勸。不善者何由而懲。夫善者之湮沒不彰。一時尚難覺察。而不善之人。僥倖苟免於目前。不旋踵而劣蹟敗露。每見蕩閑踰檢。犯法亂紀之士子。皆從前學臣教官之未開報劣行者。其間情罪。雖難一一追究。然卽此可知其中之容隱不少矣。嗣後若教官沾名邀譽。縱容劣生不行舉報者。經學臣察出。立即指參。將教官照溺職例革職。若學臣瞻徇情面。不行糾參者。一經發覺。將學臣照徇庇例降級調用。將此永著爲例。

又議准。嗣後告頂生員。照五人互結例。出具並無抗糧包訟等情甘給。如有事犯。將互結之生一同治罪。於每年十月內投遞。該學教官。屆歲考時。另造優劣清冊。送學政查察。仍不時查訪。有行止不端者。卽詳請褫革。倘徇隱袒護。一經察出。將該教官照徇庇例議處。

又議准。府州縣教官。俱有生員優劣密單。開送學政。該學政將府州縣所送之密單。查對教官所開

之款項原不容其互相關會。應再行申飭。嗣後府州縣及教官各自呈送優劣密單。如有互相關會情弊。學臣查出。題叅議處。

雍正八年議准。優生升入太學。事關大典。不容冒濫。今各省造報優生。少者僅二三名。多者至八九十名不等。其請升入太學者。並無優行實跡。亦有未經聲明。應否升入太學者。更爲參差不一。應令各該學政再行確查優行實跡。取具府州縣官及儒學印給。該學政出具考語。果係文行兼優者。照原議升入太學。給與該生印照。其武生如果文行騎射兼優者。亦照文生例升入太學。至所報劣行生員冊內。有稱改悔自新者。應無庸議。其餘劣生。悉照原議斥革。

雍正十一年疏題。各省優生。令該學政出具考語。具題送部。原屬鼓勵人材之意。乃從前祇議升入太學。並未分晰貢監名色。以致一切考試錄用。皆無著落。但不論廩增附生。槩令歸入歲貢。亦屬未協。嗣後優生由廩增升入大學者。准作歲貢。由附

生武生升入太學者。准作監生。俱由部換給執照。割監肄業。奉

旨各省保送優生內。廩增生俱著准作歲貢。附生著准作監生。該部割監肄業。其武生於到部時。禮部考試文藝。兵部考試騎射。卽行具奏請旨。

乾隆元年議准。學臣按試諸生。舉優黜劣。以示勸懲。原以造就人材。底於萃美。但歲考去彙題爲期尚遠。而科考則去彙題爲期甚迫。如科考亦同歲考。舉優黜劣。其優者固不無粉飾倖邀。而劣者亦迫於彙題。旋報旋革。未免阻其自新之路。且計典軍政。係三年五年一行。而諸生優劣。獨於三年兩舉。誠覺太驟。嗣後直省文武生員。祇令各該學臣於歲試時。隨擲舉報優劣一次。造冊送部。仍俟三年任滿彙題。至科試舉報優劣之處。俱行停止。其有抗糧唆訟。行止不端等弊。仍許各地方官不時詳報。分別黜革戒飭。

乾隆三年議准。學臣舉優註冊之後。如果優行日著。允協鄉評。自應於任滿日題請升入太學。以昭

獎勵如舉優註冊之後該生改行易轍實有劣蹟可指該州縣官及教官仍應據實申報該學政留心體察分別黜革戒飭

乾隆四年議准直省生員既舉以三載賓興復准以六年拔貢搜取不爲不廣而又定以舉優之典將廩增准作貢生附生准作監生誠欲取才品出衆之士特示旌異以風勵學官但各省學臣題請升入太學之優生歲漸加多而所開事實與尋常獎勵之生多有無甚懸殊者殊非慎重選舉之意

嗣後舉報優生升入太學者除確訪實行考試經義外并限以大省無過五六名中省無過三四名小省無過一二名該學臣詳慎舉報如不得其人寧缺無濫仍於任滿彙題到日禮部核實具題

乾隆七年議准學政按臨時務令密察各生素行舉優斥劣寓勵行之意於衡文之中并諭所屬教官時時獎勸誘掖務期敦崇實學勉爲醇儒

乾隆十二年議准定例考試士子令舉報優劣以示勸懲惟是各學教官舉報優生尚不敢有意冒

濫而舉報劣生未免苟且瞻徇。應再申嚴定例。通行各省學臣。轉飭各教官。確實訪查。所轄生員內。凡係劣行昭著。實有款跡者。據實開報。學臣再加察訪。照例辦理。不得以業經緣事之生。虛應故事。又議准。查捐納貢監。照依生員舉報優劣。已有成例。但各省督撫學臣。未能實力奉行。以致該貢生妄自尊大。甚至為害地方。應再行各省督撫學臣。轉飭州縣。會同教官。將所屬貢監。嚴加約束稽查。如有孝友力學。敦本尚實。行誼表著者。據實結報。督撫學臣。卽加獎賞。其敗倫傷化。包攬詞訟。武斷鄉曲。過惡彰聞者。隨時詳報咨革。若事犯尚小。可責以改過者。仍照定例。申報督撫學臣。於年底同獎過優生。一併造冊報部。如有悔悟自新者。仍於冊內開註。以憑查核。

乾隆十五年議准。嗣後學政按臨歲考時。如遇該學教諭訓導兩員。俱係新任。未及半年以上者。其舉報優劣。許學臣於造冊時。聲明展限。飭令再加詳訪。俟科試補行報部。仍一面嚴明獎戒。以示勸

懲。

乾隆二十年。酌歸簡易案內題准。捐納貢監生。敦本尚實。行誼可表。地方官查訪。確實。卽取具事實出結。隨時詳請題報。如果行劣。敗倫。特符橫行。亦卽詳請咨革。其歲底彙冊送部查核之處。准其副省。

乾隆二十八年。議准。嗣後直省府學生員。在百里以外者。令本籍之州縣學教官。就近約束。如遇舉報優劣。本籍教官聞見。旣確。密行開單。移交府學轉申。如有失察。分別處分。其武。照文生之例辦理。

乾隆三十四年奉

上諭。向來各省學政三年任滿。例應舉報優劣。其優生之保題到部者。經禮部彙試。分別廩增附作爲貢監。送入成均肄業。且有按省大小定額。不得過幾名之令。而日久相沿。奉行殊難責實。在學政中之拘謹畏事者。多以無可舉爲辭。人才旣不無屈抑。其他好名市惠之人。雖所舉不敢踰額。必致儘數充選。自博寬

欽定學政全書 卷二十八
厚之譽。况學政與生員分屬師生。隨時得以相見。其中保無納贄夤緣情弊。於造士掄才。甚有關係。但三年舉行一次。為獎勵士子之一端。若竟輟而不行。未免因噎廢食。嗣後學政舉報優生。照選拔貢生之例。會同該督撫一體考核。果屬文行兼優者。准其會銜保題。庶諸生不致濫邀。而甄拔亦昭公當。其報劣之例。照舊加意核實辦理。

欽定學政全書卷二十八

季考月課

順治十二年奉

上諭。各學生員。令提學御史。提學道。嚴飭府州縣衛各學。教官。月加課程。不得曠廢。亦不得假借督課。陵虐諸生。康熙二十七年。定武生無武學處。照例屬文學。教官管理。除騎射外。教以武經七書。百將傳及孝經四書。俾知大義。提調仍將各學射圃。修輯置備弓矢。教官率武生較射其中。以飭武備。

雍正元年議准。學宮之內廣置齋舍。多設廩膳。凡屬生員。苟能勤加課藝。互相砥礪。則親師取友。裨益良多。若終年不至學宮。其與教官相往來者。不過修歲時餽贈之儀。無關於講習討論之事。欲求積學之士。豈可多得。應令直省學臣。通飭府州縣衛教授。學政教諭訓導。務立課程。面加考試。如果有遊學遠館。隨任等情。教官亦不得借此苛求。以滋煩擾。至於新進生員。尤爲進身之初。豈可使身無檢束。聽其遊蕩。應照國子監坐監之例。令其在學肄業。俟下案新生至學。爲滿。或有親老家貧。勢不能在學肄業者。亦必分題考校。每月定期。使無曠業。倘有董率不嚴。怠於考課者。學政於歲科考時。卽以文章之優劣。定教職之賢否。

雍正五年議准。嗣後令教官按月月課。四季季考。生員除丁憂患病遊學有事故外。照定例嚴加考試。如有托故不到者。卽嚴加懲治。三次不到者。詳革。如該教官內。果能實心訓迪。化導有方。學臣照例舉薦。若因循苟且。視爲具文者。卽行題參革退。

欽定學政全書 卷二十八
雍正六年議准。科場取士。首場試以經書文藝。二三場兼試策論。原欲其留心經濟。爲國家有用之才。今各學季考月課。但試文藝。不及策論。恐士子專尚文詞。不務實學。於政治事務。殊無裨益。嗣後應令該學政嚴飭教官。季考月課時。於書文一篇外。或試以策。或試以論。務期切近時務。通達政治。嚴立課程。分別優劣。以示勸懲。倘教官不實心奉行。該學政題參議處。

又議准。嗣後府學生員。百里以內者。其月課仍在府學。百里以外者。在州。從州。在縣。從縣。令州縣學教官帶理月課。

雍正七年議准。律例內刑名錢穀各條。無不具備。乃蒞政臨民之要務。士子允宜奉爲章程。預先學習。以爲他日敷政之本。應令各省學政。轉飭各學教官。每當月課季考之次日。將

大清律與之講解。但律文繁多。士子平日講習經書。勢難逐條遍讀。應將律內開載刑名錢穀關係緊要者。詳爲講解。使之熟習。淹貫。預識政治之要。學政

於按臨講書之時。令諸生各講律例三條。士子中
果有文行兼優。而又能諳熟律例。才堪辦事者。該
教官申送學政。該學政詳加考驗。於任滿時保題
交部帶領引。

見其作何錄用之處。恭請

欽定。

雍正十三年議准。講習律例。定為考核之法。俟令
各學教官。於詳報月課季考文內。將所講律例何
條。其聽受者何人。逐一聲明。以憑學臣查核。如有

怠忽不肯盡心聽受者。亦列名開報。該學政分別
次數。嚴加懲儆。務令各生細心體認。通曉熟習。倘
該教官不實力講解。仍前視為具文者。該學政查
實。卽行題參議處。

乾隆元年議准。定例。士子季考月課。有不到者。戒
飭。三次不到者。卽行詳革。但三次月課。為期不過
三月。士子或因住居寫遠。不能如期赴試者。亦間
有之。嗣後月課三次不到者。該學教官嚴傳戒飭。
其有並無事故。終年不到者。詳請覈革。

乾隆九年議准。儒學教官每月集文武生員於明倫堂恭誦。

聖祖仁皇帝訓飭士子文及卧碑所載各條令諸生敬聽。仍照定例。於書文之外。或試以策。或試以論。該教官銜定等第。出榜曉諭。即將試卷申送學臣查核。如教官內訓迪有方。著有成效。該督撫學臣核實保薦。倘因循苟且。不行月課。及一季之內。缺課一二次者。該學臣查明咨部。分別議處。生員內如有托故三次不到。及無故終年不到者。該學教官詳明學臣。分別懲戒斥革。

又議准。嗣後各學教官。訓迪士子。每月照例面課四書文外。卽於赴課時。將士子專經。令其分冊誦習。綱目必分年詳解。面加諄勸。務期實力講貫。或間月。或每季。試以本經疑義。及史策。并二場表判。仍將課期。及取列優等試卷。按月按季。報解學政查核。

乾隆二十五年議准。教官於月課時一體限韻課詩。

欽定學政全書
乾隆三十八年議准兵丁取進武生既有營務差操。若仍按課期赴學。未免有妨營務。應不必限定月課程期。令其於操防下班之暇。自行赴學課試。

欽定學政全書卷二十九

寄籍入學

順治元年題准。設寓學於

京城。遠方士子遊學者。取的當保結。准附順天府學考試。

順治二年題准。寓學諸生。本年乙酉鄉試。准暫分監生中額三名。嗣後俱發回本省。如父母墳墓向在北方。卽係土著。學臣覈實。許令入籍應試。順治十年題准。各處生童。願赴遼東入籍應試者。

由本地方官起文赴部。送至遼東墾田附籍。

順治十四年題准。直省俊秀。願充遼生者。許全家

移住。令該府收入版籍一體考試。

康熙五年題准。遼生寄籍山東者。歸併山東各學

考試。寄籍永平者。歸併永平府學考試。其山東永

平寄籍遼生。並夾字號名色。俱行除去。

康熙十年題准。安插墾荒武弁。永駐入籍納糧當

差者。其子弟均准考試。

康熙四十二年題准。貴州童生。照滇省例。許同省

各府之人。應考俟人文充盈。再行禁止。

雍正二年議准。貴州儒童。日漸增益。卽下州小縣。

亦可不致缺額。嗣後將考取童生。隔府隔縣撥入

別學之例。永行禁止。

雍正六年議准。廣東韶州右翼鎮三營兵丁。隨師

入廣。迄今三世。分防各縣。田宅墳墓俱在斯土。無

籍可歸。與入籍二十年以上之例相符。應准其入

籍分防之各縣。照商童保結之例。於縣考時。令各

營該管之千總把總出結保送。并令各營童五名

互結先期投遞本營專轄官以便移送入籍之各縣該縣驗明卽准收考倘非兵丁子弟及入籍未及二十年者本童併互結各童均治罪其濫行出結之武弁照狗庇例降二級調用再民籍廩生與營童聲氣不通恐借端勒索業有本營保送准暫停民籍廩保俟營童中有入學補廩者再准保結其別處有與韶州鎮事體一類者照此例行

雍正九年議准廣西泗城鎮安二府現無應試生童應令外省及本省異府之人有情願入籍者具呈府縣造入烟戶冊卽申布政司咨查本籍如無過犯准其入籍考試仍呈明學政衙門註冊該學政於考試時按籍而稽如冊內無名不得混考入學中學之後照奉天定例不許搬回原籍其嫡親子男弟姪同時入籍有名者准一體考試無名者不准冒考至入籍後飭令地方官嚴行稽查如有行踪詭秘不守本分者立即逐回原籍如地方官失於覺察該管上司指名題叅照例議處其童生應試例用廩生保結及五生互結泗鎮二府既無

廩生。應令入籍考試之人。卽爲土著童子之師。使
之薰陶漸染。以開其愚蒙。至應試時。卽令以業師
爲保結。其慶遠府屬之荔波縣。東蘭州。太平府屬
之寧明州。旣無應試生童。與泗鎮二府相同。應准
照此例。再嗣後如有土屬內以土改流之州縣。亦
均照此例。准外省及同省異府之人入籍考試。俟
十科後。均行停止。

又議准。江西棚民。近年讀書愈衆。飭令地方官逐
一清查。有實在入籍二十年以上。有田糧廬墓者。
准其在各居住之州縣一體考試。量加入學額數。
其年例不符者。不許濫行收考。至棚民之兄弟叔
姪。及外姻親屬。仍居原籍。未曾同爲棚民者。不許
頂冒應試。本籍童生亦不得混入棚民內冒考。違
者均照冒籍例治罪。本童各於應考時。取具隣里
甘結。及五童互結。方准報名應試。

乾隆元年議准。滇省廣南麗江普洱三府。及昭通
府屬之恩安永善二縣。鎮沅府屬之恩樂縣。東川
府屬之會澤縣。現在夷多漢少。人文寥落。難以敷

額除現任本處官員子弟。不准入籍考試外。如有
異省及本省異府之人。情願移家入籍者。准照廣
西太平等府之例。同土著之人一體考試。入學之
後。永爲土著。不許移家復回原籍。如父兄伯叔已
經入籍。其子弟欲附籍應考。亦必均令移居。方准
考試。如有入學後移家復回原籍。及其子弟並未
移家而混冒入學者。卽行斥革。倘徇隱不報。一併
叅處。或該地方漸染薰陶。人文日盛。可以無慮。缺
額卽將入籍移家之例。奏請停止。其從前寄籍各
學之生。若改歸原籍。則土著無多。未免學校空虛。
應免其改歸原籍。

乾隆三年議准。廣西泗城鎮安二府。及慶遠府屬
之東蘭州荔波縣。太平府屬之寧明州。自令外省
之人入籍考試以來。竄名冒籍者紛紛不絕。其實
並未嘗身在地。方安居久住。土著士子。何從受其
教益。應將泗城鎮安等府屬。准令外省入籍考試
之例。卽行停止。仍令該撫轉飭該地方官。留心稽
查。嗣後倘有外省之人。竄名冒考。將本人及廩保。

照例治罪。並將失察之官題叅議處。

乾隆四年議准。廣西泗城鎮安慶遠等府。西隆歸順東蘭等州。外省入學之文武生六十餘名。非現任官之子弟親戚。卽各衙門西席幕賓。求一實在入籍教導土著之人。查不可得。應令該學政查明咨回本籍肄業應試。仍分晰造冊報部。以杜冒濫之弊。

乾隆二十五年議准。各省三流發遣及安置爲民各犯。原係罪應遷徙。旣到配所。卽係彼地編氓。如有嫡屬子孫同赴配所。情願應考者。令該犯於到配時。呈報地方官立案。不拘年限。准其入籍考試。其非係嫡屬子孫。雖隨行撫養。槩不許托名混冒。仍責令各地方官嚴行稽查。倘有倚恃親屬。希圖冒籍者。本犯照例治罪。失察之地方官。照混行收考例降一級調用。

乾隆二十八年議准。江西通省。除撫州等六府州。並無棚童。其餘雖有棚民。實無應考。並有棚童向歸土籍者。惟南昌府屬之寧州等五州縣。及瑞吉

饒袁四府所屬五縣俱自雍正九年。起另額取進。但向之應試數百名。及百餘名者。今或僅五十名。或止二三十名。十餘名不等。爲數旣屬無多。又係年久合例。自應歸入土籍考試。萬載一縣。雖有二百四十名。而通省旣議歸并土籍。不便獨存一縣。以致兩岐。嗣後江省棚民均歸土籍一體考試。毋庸另立棚籍。以杜冒佔。至棚童旣統歸土籍。鎗冒必須嚴查。應於編排保甲時。查實在入籍年分。應考人數姓名年歲。逐一造冊註明。再於考試之時。責成廩保排甲互相查察。果無情弊。方准考試。倘查察不嚴。少有滋弊。照例究擬。

乾隆三十二年議覆福建學政王杰條奏。該省寄籍生員中有入籍二十年者。往其改入寄籍應試一摺。查閩省因戶籍不清。互考滋弊。是以乾隆十一年徹底清查。飭令更正。若寄居他邑生員。卽准其收入寄籍地方。必致伊等子弟仍復朦混跨考。且一開此例。紛紛呈改。旣啟現在胥吏需索之弊。端更非從前清釐戶籍之本意。所奏應毋庸議。

赴部自首。改歸原籍。免其斥革。在外赴提學自首。

改正報部。

康熙三十九年議准。在京冒籍生員。除入籍二十年以上者不議外。餘以部文到日爲始。限兩月內具呈自首。改歸原籍。如過期。仍照例黜革。

又議准。凡冒籍中式舉人。其收考送考出結官及學政地方官教官皆議處。主考免議。

康熙四十年議准。冒籍進學。久奉嚴禁。嗣後如有同省異府。同府異縣。冒籍入學。許本籍童生出首。將不行查出官員。題叅治罪。

康熙六十年議准。直隸冒籍生員。以部文到日爲始。限兩月內具呈自首。改歸原籍肄業。各省亦照此例遵行。

雍正二年議准。各省異籍之人。每臨期冒稱本省住居寫遠。頂替倩代。無從查核。令該學政飭該地方官。并提調官教官嚴行禁止。如有徇私容隱等情。察出。將冒籍之人。與頂替倩代。并保結之人。從重究治。該地方官。并提調教官。照例議處。

欽定學政全書
又議准寄籍生員內有食廩挨貢者。照康熙六十年之例。盡行改歸原籍。悉照本生年分次序。食廩挨貢。如有子弟牽連入籍者。其父兄既經改歸。亦應一體改撥。不准援例冒籍。

雍正三年議准直隸冒籍生員。自康熙六十年議定期限。兩月改歸原籍。今行至四年。猶未止息。嗣後有未經呈首者。一槩不准改歸。察出照例黜革。雍正五年議准東川一府改歸雲南。所有川省府州縣寄籍東川入學各生。令赴雲南應試。遠涉爲難。應將寄籍東川府入學各生。俱改歸川省本籍。各府州縣應試。其東川府土著文武生。仍歸併雲南應試。嗣後隣近府州縣童生。不許冒考東川府試。

又議准臺灣歲科兩試。飭令該地方官查明現住臺地。置有田產入籍既定之人。取具隣里結狀。方准送考。如有冒籍臺地入學者。察出將該地方官題叅議處。本童照冒籍例治罪。至從前已經冒籍進學之文武諸生。限兩月內具呈自首。該地方官

會同教官逐一查明。俱令改歸原籍考試。如過期不行呈首。一經發覺。定行黜革治罪。

雍正六年議准。寄籍廩生改歸者。俱改爲候廩。與原籍諸生。照考案先後。挨次新舊間補。較其食餼年分。挨序出貢。至歲科考試童生。飭令該地方官。查明實係土著之人。取具廩生的保。五童連名互結。方准收考。倘有仍前冒考者。除本童照冒籍例治罪外。併將廩保黜革。互結各童。一同治罪。仍將收考地方官。照混行收考例。降一級調用。

又議准。江南蕪湖寄籍童生。計其入籍已二十年以上。該地方官。秉公確查。造具清冊。申送學政。准其與考。其已經入籍蕪湖之人。不許仍在原籍地方考試。

又議准。粵東廣州潮州等府屬。向有通考之弊。此外隔府隔縣。混冒入學者甚多。童生取進後。各歸本籍。教官多不識面。百弊叢生。應照臺灣改歸本籍之例。限兩月內。具呈自首。該地方官會同教官逐一查明。改歸原籍。其廩生改爲候廩。與原籍諸

欽定學政全書
生。照考案新舊間補一體出貢。向後考試童生。飭令地方官查明實係土著。取具廩保及五童互結。方准收考。倘仍有冒考者。照例治罪。并將廩保黜革。互結童生一同治罪。地方官照混行收考例。降一級調用。

雍正七年議准。浙屬冒籍文武生員。除入籍二十年以上。有田產廬墓者。不議外。其餘照臺灣例。限文到兩月內。具呈自首。改歸原籍。其廩增生。改爲候廩。候增與本籍生員。照考案新舊間補。仍照原食餼年分。挨次出貢。過期不首。黜革治罪。嗣後非入籍二十年者。不准收考。

又議准。四川烏蒙鎮雄二府。改歸雲南。應將寄籍二府生員。并舉貢監生。確查的實籍貫。改歸應試。除烏蒙府并無土著生員。不議外。其鎮雄府土著文武生。及舉貢監生。俱改歸雲南應試。該府造冊報部。

又議准。湖南鎮谿所學生員九十餘名。外籍冒估者三十餘名。照冒籍苗徑改歸之例。限兩月內具

呈自首。地方官教官查明改歸原籍。其中廩增改歸者。令其以附生應試。俟改歸考居優等。方准挨補。嗣後再有冒籍鎮谿所者。將該地方官照明收冒籍童生。以佔本縣正額之例。降二級調用。其混保之廩生。卽行褫革。本生照冒籍例治罪。又辰州屬之五寨司。向來亦多冒籍。應照此例一體清釐。該學政仍造清冊。報部查核。

雍正八年議准。福建通省各郡縣冒籍生員。照臺灣改歸之例。該地方官會同教官。以部文到日限兩月內許其自首。改歸原籍。以便就近稽查。過期不首。斥革治罪。其廩增改歸者。俱改爲候。候增。俟改歸後考居優等。准其與原籍諸生一體按名次幫補。仍照原食餼年分挨次出貢。又議准。江蘇所屬一水相通。而江浙兩省復土壤相接。從前隔省及同省異府同府異縣之人。冒考取進者甚多。應照廣浙二省之例。許其具呈自首。改歸原籍。逾限兩月不首。照例治罪。其廩增改歸。并改歸後出貢之處。均照廣浙之例行。

又議准。川省同屬州縣互相冒考之弊。嗣後應嚴行禁止。

雍正九年議准。湖北從前寄籍諸生。照浙江之例。限文到兩月。許其呈首。改歸原籍。但查自首。改歸諸生。又多冒名頂替之弊。今湖北生員。有遠至數百里于餘里者。居址遼隔。真假難稽。以甲換乙。勢所不免。應令該生於自首呈內。開明原籍族黨鄰里三代名字及本身年貌。因何冒籍。原由該地方官會同該學教官。確查明晰。加具印甘各結。造冊報部。准其改籍。應試。嗣後如有冒名頂替等弊。發覺。將出結各官。嚴加議處。其應試童生。照定例入籍二十年。准其收考。如有仍前混冒送考者。將本查究。並將送考之地方官。照例議處。又議准。楚省士子。寄籍黔省入學。越估黔省士子額數。應照浙省改歸原籍之例。令地方官會同教官。逐一改歸楚省。其黔屬本省借學諸生。併照例改歸。以清冒籍之端。仍令該學政另造清冊。報部查核。

雍正十一年議往江南崇昭士子。必查其住居外沙。果有廬舍墳墓可憑。方許入籍赴通考試。其住居崇昭地方者。不得以田地。在通妄行冒籍。若外沙並無住居廬舍墳墓。而冒考通籍者。將該童與扶同保結之廩生。一併照例斥革。

又議准粵東貢籍生員捐納貢監。應令該學政驗明執照。查與學冊無異。取具該府縣學及里鄰戶首。並無頂替印甘各結。核定名數。造冊報部改歸。如有不肖貢監。賄通地方教官。將並非冒籍之貢監。轉售改撥者。發覺將該貢監斥革治罪。外該地方教官與該學政。一併交部議處。

又議准粵東寄籍之舉人副榜及恩拔歲貢。俱勒限三個月許。呈首地方官。申詳督撫學政及藩司各衙門。查明改歸本籍。其現任教官內。有係本邑及鄰邑之人。亦令呈明改歸本籍。仍聽隔府調補。如逾限不行呈明。一經查出。卽照冒籍例題叅。分別斥革治罪。至由俊秀寄籍捐納貢生者。亦令地方官逐一查明。飭令依限自首。一體改正。如有希

圖朦混逾限不行首明者發覺照例詳革。

雍正十二年議准學政首嚴冒籍責成廩保認識尤須教官稽查乃滇省舊習教官赴任挈帶子弟隨行每逢考試卽令子弟在現任地方應童子試廩保碍於情面不敢檢舉遂致有冒濫入學者殊干定例應嚴行禁止且此等弊竇或不止滇省爲然嗣後遇歲科考試令該教官出具並無子弟隨任冒考印甘各結申送學政衙門存案如有仍前混考者一經發覺除將本章及廩保一併斥革治罪外仍將該教官題叅議處其從前有隨任冒考入學者以文到日爲始限兩月內許其具呈自首改歸原籍如過限不行呈首查出照例黜革。

雍正十三年議准川省各屬寄籍之生員限文到兩月內許其呈首該地方官會同教官逐一改歸原籍其子弟亦令隨伊父兄改歸本籍考試如逾限不首及子弟有仍前冒考者一經查出卽將該生究問黜革併冒考之子弟嚴加懲治。

又議准粵東廣州等府從前考進雷瓊等府屬之

貢監現在呈首者該學政造冊報部改歸其未經呈首者以文到日爲始并限兩月自首改正如限內不首一槩不准改歸將來倘在地方恃符生事或經訪聞或被告發查係冒籍之貢監照例黜革仍從重究處

又議准川省各府州縣冒籍入學生員照浙江之例限文到兩月准其具呈自首改歸原籍

乾隆二年議准江南崇明昭文士子考試將薛家等沙畫定界址以崇明之半洋大安戲臺沙爲準沙以南赴崇昭考試沙以北赴通州考試其有田產在江北沙州而現今居住崇昭境內及新近遷入通界未及二十年者仍在崇昭考試其向係沙州入籍在通現有廬舍戶冊足據不論是否二十年有無墳墓俱准其赴通考試如將應在該州考試之人或妄行攻揭及廩保指抑者亦應照例分別治罪至從前冒考通籍入學者照寄籍改歸之例限文到兩月內令其據實自首准其改歸原籍如逾限不首卽照冒籍例治罪

欽定皇朝通志卷之三十一
又議准。川省實多湖廣等省遷移之人。其各學生員內。有外省之人。假借糧名。冒考入學者。定例二年以來。自俱查明改歸。至既經在川置有田宅。承糧應差。父母妻子。聚廬而處。卽不得聽其任意改歸。且有此縣實係本籍。而希圖彼縣便宜。或稱同姓爲本支。或指田糧爲証據。本生借名改歸。各學互相攻訐。事屬紛擾。適滋冒考之弊。應將川省寄籍改歸之例。卽行停止。

乾隆三年議准。定例入籍二十年以上。方准應武。蓋爲無籍可歸者而言。如本有應考之原籍。而以寄籍地方。現有田廬可據。希圖兩處考試者。此等僥倖之習。斷不可長。應令地方官逐一確查。如果無籍可歸。而入籍之年。又與定例相符者。方准收考。其或寄籍地方。雖有田廬。而實有原籍可歸。應令地方官彼此開會。將此等童生。撥回原籍考試。不得聽其兩處應試。倘既經查明。實係無籍可歸。申詳督撫學臣。許其應考立案。而無知之徒。聚眾攻擊者。爲首者。照誣告人杖罪。加所誣罪三等律。

杖六十。徒一年。爲從者減一等。杖一百。仍停其考試。

乾隆九年議准。川省土著甚少。多係湖廣遷移之人。各府州縣互相冒考入學。嗣後有住居該州縣而入學他邑者。限文到兩月內自行呈首。將里居錢糧廩墓逐一造冊。該州縣務徹底清查。冊送學政察覈。仍交該教官與本籍生一體考察。按季報學政。分別勸懲。如逾限不行呈首。卽行黜革。

乾隆十年奉

上諭。冒籍頂名例有嚴禁。况歲科考試爲士子進身之始。尤宜加意清查。江蘇地方童生應試。率皆彼此通融互考。且有一人冒考數處。或多作重卷數名。以爲院試時售賣之地者。此種弊端。所關士習匪淺。朕思各府州縣皆有烟戶冊籍。難以朦混。誠於州縣考試之時。童生報名。校對烟戶無訛。方許廩保填結。府考院考。皆令原保廩生識認。則冒籍頂名之弊可除。著該督撫轉飭所屬。實力奉行。不可視爲故事。學政亦不時稽察。如有仍蹈前轍者。察明按律究治。

乾隆十一年議准。福州府之侯官縣。閩縣。福清縣。漳州府之龍溪。漳浦。海澄。南靖。平和等縣。通同混考。十有餘年。若不徹底清查。更正。則伊等子弟。仍得含混。應令該撫學臣。轉飭福州。漳州二府。現在冒籍各該州縣及教官。徹底清查。有彼此入籍入學生員。悉令於文到三月內。具呈本縣。詳請更正。本籍免其斥革治罪。仍令該管教官。出具並無冒籍印結。申送學臣查核。倘逾限不首。一經察出。卽行斥革。該教官題叅議處。

乾隆二十一年議准。廣東鶴山百五戶民人。除曾經築墾。見居鶴山者。仍准應試。其餘戶丁。必俟其築室住耕。呈明地方官。給有門牌。列入烟戶冊。方准應試。仍移知原籍。不得兩處跨考。其本籍現有廬墓田糧。不願徙居鶴山者。令卽在本籍應試。以清混冒。

乾隆二十二年議奏。現在查出冒籍順天各生。暫停其南北歲科兩試。照定例一年。著落本生自首。卽據所首之姓名三代籍貫。咨明禮部存案。仍行

欽定學政全書 卷三十三
查該省布政司轉飭本籍州縣官查明並非假冒頂替。取具印結申司詳覆。順天學政方准咨回原籍入冊收試。如有假冒頂替。即將本生黜革。頂名之人究治。如地方官不能查出。別經發覺。照例議處。至首明冒籍。雖限以一年。而往返咨查。取結詳覆。必需月日。除已經確查取結者。卽聽歲科鄉試。其或有咨查原籍未經入冊之生。應並停其鄉試。以杜冒濫。奉

旨。此等冒籍生員。卽永停鄉試。亦不爲過。若未經查明。遽往與試。必致仍多弊混。著將冒籍各生。停鄉試一科。以便通行清釐。永杜冒濫。

乾隆二十三年奉

上諭。金德瑛叅奏大興冒籍廩生丁泗。旣不遵例改歸原籍。復勾通謝國賓等。扶同出結。出身硬証。已將丁泗除名。並請將謝國賓斥革等語。冒籍生童向來相沿日甚。最爲惡習。理應嚴究。其定限一年。勒令自首。改歸原係從寬辦理。予以自新之路。今丁泗旣不遵守功令。復串通本地劣衿。捏結朦混。而謝國賓等從

中包攬舞弊營私。若僅予斥革。將來故智復萌。易名
冒考。事所必有。終無以杜夤緣頂名之弊。且眾人亦
不能共知懲創。所有丁泗謝國賓等。俱著交刑部治
罪。

又議覆江蘇學政李因培咨呈。冒籍順天自首改
正各生原奉

旨內。有停鄉試一科之處。細釋

諭旨。似指未經查明者而言。今此等業經查明撥回之
生。是否一體准其鄉試等因。查此項冒籍生員。定
例均應斥革。今勒限清釐。准其改回。原係格外之
仁。自應停其鄉試一科。以儆冒濫。

乾隆二十五年奉

上諭。據鞠愷奏。粵西省內應試生童。多有他省人冒籍。
見在嚴行查辦等語。該省地處偏隅。向學者少。他省
人士。未免乘機混名冒考。但自乾隆三年。部議停止。
該省因本地應試無人。准令外省及本省異府人入
籍之例。司學政者。自應嚴為禁飭。何以尚多混行冒
考者。此皆歷任學臣不能查察所致。著該部查明乾

隆三年以後。所有廣西學臣。照例議處。至該學政奏請。將已經冒籍入學各生。准照順天冒籍生員例辦理之處。並著該部定議具奏。再此等冒籍弊竇。在江浙等處尚少。他如雲貴川廣偏僻州縣。文風稍陋。他省人或因父兄作幕。或因親友貿易。遂爾乘便混考。皆所不免。並著各該學政留心查察。無使滋弊。遵

旨議准。廣西冒籍應令該學政徹底清查。除現在查確者。卽勒令改歸本籍。其未經查明者。於文到日。限一年著落本生自首。由該學教官會同州縣核實取結。詳送學臣咨回原籍。仍取具本籍地方官及儒學印結。送部查核。逾限不首者。一經發覺。卽將該生斥革。仍將不行嚴查之地方官及儒學。照例議處。再查本年現係

恩科鄉試之期。所有已經查確冒籍各生。應照例罰停鄉試一科。槩不准與試。其有在限內陸續查出者。照例畫一辦理。並行文雲南貴州四川廣東等省學政。遵照

諭旨。悉心查察。毋致冒試滋弊。

乾隆二十九年議准廣東新寧沿海地寬有潮嘉一帶客民二千餘戶陸續來寧就耕置有田產廬墓丁糧烟戶各冊俱已有名向為土著所阻不得入籍應試頻年構訟未能靜息應交該督撫嚴飭地方官徹底清查現在就耕者若干戶有志應考者若干丁果無原籍可歸者准其入於新寧應試不得潛回潮嘉原籍跨考其有籍可歸者應令仍赴原籍不得混佔新寧之籍嗣後客民土著均不得藉詞興訟違者治罪仍將查辦緣由報部存案其新寧學額不得照江西棚民之例議加

又議准臺灣四縣多福興泉漳之人指同姓在臺居住者認為弟姪公然赴考應請

勅下該督撫及臺灣道轉飭地方官查明的係入籍二
 十年以上並無原籍可歸者方准考試如有冒籍
 赴考者除將本童及廩保照例治罪外地方官一
 併查叅議處至現在已經冒籍入學各生亦應照
 乾隆二十一年清查順天冒籍之例勒限一年改
 歸原籍如地方官奉行不力該督撫即行指名叅

處

乾隆三十四年議准。吳縣太湖內東西兩山一切民事。分隸太湖同知就近管理。其分隸地方。俱以湖面爲界。所轄舉貢生監。遇有丁憂服滿事故等項。准其就近取結送部。監生北闈鄉試。亦令歸廳給文。其鄉會科場起送。并舉報節孝等案。應令吳縣儒學查明送廳轉詳。至文武生員。該廳旣未分設儒學。應仍由吳縣儒學管束。歲科考試文武童生。亦由吳縣辦理。

乾隆三十五年議准。江蘇省和州江浦二州縣交界之豐樂宋家唐家馬家華家黃墩等六圩。統歸江浦縣管理。其考試報捐等事。亦應改隸江浦縣。所有現隸和州之捐納各生。應改換江浦籍貫。以杜日後混冒爭競之端。

乾隆三十八年議准。童生應試。有籍可歸者。飭令撥回原籍。以杜兩處岐考之弊。至入籍已久。安居樂業。無殊土著。而原籍地方。並無田產室廬。則雖有原籍之名。實無可歸之業。若槩行撥回。未免涉

欽定學政全書
於紛擾。嗣後除寄籍未久。原籍尚有嫡親伯叔兄弟及本人名下確有田產室廬可倚者。仍照例撥回原籍。不准在寄籍地方冒考報捐。卽已捐貢監。俱飭令改回外。若原籍僅存疎遠族屬。本人名下並無田產室廬。其入籍年分已與定例相符者。該地方官查明確實。申詳督撫學臣立案。准入於寄籍地方。應試報捐。仍令地方官彼此關會。不許兩處岐考。違者從嚴究治。其有妄攻冒籍。聚眾橫擊者。卽行按律治罪。

乾隆三十九年戶部奏准現今大宛兩縣捐納貢監生。以及捐職人員。其實非土著有原籍可歸者。統令呈報改正。其餘各省寄籍之人。或因遊幕遊學行商服賈。因而聯附宗親。相依入籍。所在皆有。應一體改歸。以昭畫一。嗣後各省捐納貢監生。及捐職人員。其有實非土著。並無宗族墳塋田房產業。而原籍本有戶冊可歸者。統限一年之內。聽其自行呈首。在外由州縣申送督撫。咨覆改歸。在內取具同鄉京官印結赴部呈明。換給執照。如逾限

不改。查出一併照例查辦。

欽定學政全書卷三十一

區別流品

順治九年題准。童生入學。乃進身之始。不可不嚴爲之防。或係娼優隸卒之家。及曾經問革。變易姓名。僥倖出身。訪出。嚴行究問。黜革。若教官納賄容隱。生員扶同保結者。一體究革治罪。

順治十六年題准。各省生員。間有身列黷宦。現充書吏者。又有原係積年衙蠹。經犯罪名。蒙濶入學者。皆應斥革。嚴究治罪。至現在衙門應役之人。冒

應童試嚴查重治廩生教官扶同保結者并行議處。

雍正十三年奉

上諭文武生員不准入五食糧乃歷來定例今朕聞陝甘提鎮所屬兵丁內有文武生員現充營伍而延緩一鎮竟至六十餘名之多在文武生員名列膠庠各應專心舉業嫻習技藝以圖上進豈可又掛名營伍若已經入伍之兵如有粗知文義願應考試者原有准入武場一體鄉試之例不必又附名學校若以一身而兼顧兩途

必且互相牽制轉致兩悞著署陝督劉於義通行各提鎮將各兵內之文武生員查明革糧令其歸學如有情愿革去生員當兵食糧者卽行知該學政除名准其留營差操并飭行各營將弁嗣後文武生員一概不許濫收入伍如故違成例一經察出卽將該管將弁及該學教官一併題參議處

乾隆二十七年議准士子身列膠庠自應各尊所業一切公私辨認不得預名預充而浙省士子鼠身經商里役者名色甚繁一則曰莊書保管田糧

底冊推收過戶等事。一則曰圩長。或曰圩長。塘長。係管水田圩岸修葺堵禦等事。考之各省。如此類者。皆鄉民公推老成明白者。經理其事。生監業在閉戶。自不應攙越管理。地保亦不得一概報充。乃不肖者。或借名世業。或謀充居奇。播弄鄉愚。與構詞訟。均未可定。嗣後應一概禁止。違者該管官由請治罪。一則曰埠頭。一則曰牙行。其埠頭開設水次。寫船攬載。牙行籠置百貨。安集商賈。此二項江湖等處。多有祖父相傳世業。若生監之家。概令不得充當。殊非恤養之道。查開設牙埠原以司帖爲憑。其果係世業。現在父兄弟均係生監。則令另報無頂帶之人充當。卽以的名給帖。其一家之中不皆生監。則令其無頂帶者報名。給子司帖。如有隱匿混冒者。查出革退行業。不許復充。如此則生監既不得濫充。抗追抗比之弊可杜。而世業之家亦不至失業矣。至社長一役。專司社倉出納。應以殷實農民承充。其生監中之殷實者。本非所愿。地方官自不應強令充當。生監中之無賴者。意在侵

漁地方官更不應冒昧假手。嗣後請

勅令各省督撫通飭各屬。務遵例令農民充當。不得濫報生監。致使良法滋弊。違者州縣叅處。生監懲斥。乾隆三十年議准。社長一項。與雜役迥不相同。職司倉糧。稽核借放。自宜責之殷實端謹之人。倘農民中無可推擇。而貢監生又因拘於成例。不復充當。於公務民生均有窒礙。嗣後直省選充社長。社副。准於該鄉不應考試之貢監生。及愿謹農民中。擇其殷實可任者。一體選充。其應考之生員。仍停其充補。

乾隆三十一年議准。定例生監不許充當雜役。今浙江寧波等縣保長。有以監生監充者。查保長專司拘攝罪人。及應有司傳喚之事。行同隸役。更非該省莊書。圩長可比。應嚴行飭禁。至莊首鄉長一項。查係催納錢糧。與社長社副事同一例。倘農民中無可推擇。而貢監生又拘於成例。不復充當。於公事轉有窒礙。嗣後浙省莊首鄉長。除生員及應試貢監生。不許勒派充當外。其不應試之貢監。准

與殷實愿謹農民一體選充。

乾隆三十五年覆准。查娼優隸卒專以本身嫡派爲斷。本身既經充當賤役。所生子孫。例應永遠不准收考。其子孫雖經出繼爲人後者。終係下賤嫡裔。未便混行收考。致啓隱匿冒考等弊。

乾隆三十六年議准。山陝之樂戶。江浙之丐戶。雖編籍由來。無可確據。而其相仍托業。實屬卑污。雍正元年。因御史年熙。噶爾泰先後條奏。准令除籍改業。得爲良民。正所以杜其邪僻之路。非卽許其

廁身衣冠之林也。嗣後應酌定限制。以清冒濫。如削籍之樂戶。丐戶。原係改業爲良。報官存案。被濯舊污。閱時久遠。爲里黨所共知者。自不便阻其向上之路。應以報官改業之人爲始。下逮四世。本族親支。皆係清白自守。方准報捐應試。該管州縣。取具親黨里隣甘結。聽其自便。不許無賴之徒。藉端攻訐。若係本身脫籍。或僅一二世。及親伯叔姑姊。尙習穢業者。一概不許僥倖出身。其廣東之蛋戶。浙江之九姓漁父。及各省凡有似此者。悉令該地

方官照此辦理。所有從前冒濫報捐各生，均行斥革。再此等甫經改業之戶，惟不準遠行報捐應試。至於耕讀工商業已爲良，應悉從其便。如有勢豪土混藉端欺壓訛詐者，該地方官仍嚴行查禁懲治，以儆刁風。

又議准馬兵如果技藝素優，當令就試武童。取進者，準其鄉試。若不能取進武生，仍在營差操，不準鄉試。

乾隆三十七年覆准定例，娼優隸卒之家不準考試。其皂隸馬快小馬禁卒之子孫，有朦混捐納者，俱照例斥革。至門子長隨，現據湖南學政查明該省有濫行報捐者，均予斥革。歷來辦理有案，俱無庸置議。惟查民壯一項，戶部於雍正年間先後議准各省民壯原爲捍禦城署倉庫而設，應停其承緝盜犯，並令學習武藝。其中有技藝可觀者，準挑入營伍，漸次考拔。是民壯既與兵丁一律拔補，自非賤役可比。應不便阻其進身之階。但各省多有皂快民壯三班，隨時改撥者，應令地方官查明除

未經改撥之民壯子孫。准其報捐應試外。其由民壯改充皂快。及其先曾充當皂快者。仍不准報捐應試。以杜冒濫。

又奏准馬兵取進武生。與武生冒濫充伍者不同。應仍留原糧。與馬兵一體差操。不得因係武生稍存優異。

乾隆三十八年議准。湖南省庫子斗級。據該撫查明。係選擇質樸殷實農民承充。與皂隸馬快禁卒門子等役不同。其子孫應照民壯之例。一體報捐應試。如有先後改充皂快禁卒門子等役者。應仍照例不准報捐應試。

又奉

旨。馬步兵均屬行伍。馬兵考取武生。既准其仍留原糧。則步守兵丁。原可無庸岐視。至向例武生不准入伍食糧。必須註銷武生。方准充補。不過以武生名列膠庠。稍存優異。甚屬無謂。此乃沿襲明季陋習。亦如從前武職小銜之兼大銜。驚虛名而鮮實濟。何如一舉而剔除之乎。況武生鄉會試中式後。其所得官職。亦

金定學政全書 卷三十一
不過緣營弁員。則以武生在營學習。當差尤屬有益。且其充伍食糧。出自本人心願。並非強令從事。若充補名糧以後。或恃符貽誤營伍差操。或托故不服教職管束。則各有應得處分。亦悉由其自取。又何必因此鯁鯁過計乎。嗣後如武生有情願入伍食糧者。准其呈報學政。卽令兼充。毋庸將武生註銷。著爲令。

欽定學政全書卷三十二

丁憂告假

順治九年題准。凡生員丁父母憂。免其應試服闋者。呈學轉詳提調官。查無違礙。照例取師生里隣保結。試以經書論三篇。廩解卷詳奪。增附青社徑行學收復。過限三月申究。半年廩作曠。增附遞降。一年黜。凡遊學從師。隨祖父之任。告假出行者。該學開明事由。地方呈提調官。轉詳批允給假。不得誤歲考。違者黜。果于里外未能卽回。勘明取結具

詳限三月補考。再違者黜。凡患病者。提調官取該學及醫生甘結。於按臨半月前開報。限三月內補考。違限者。青衣徑黜。廩停作曠。增降附。附降青衣。再違三月俱黜。無故臨考不到者。徑黜。凡批限補考者。違限半月。掌印教官申報。即考附一二等者。不准幫補。四五六等照案行。凡補考者。提調官面試經書論各一篇。即將原卷封固。令本生親齎送考對驗。以防冒替等弊。不必教官伴送。

雍正七年議准。嗣後生員果係縉紳子弟。確有事

故告假者。除照定例遵行外。仍令伊父兄伯叔將隨任事由聲明。本學教官轉詳學臣存案。倘實未隨任。濫稱隨任者。或經學臣察出。或係教官詳報。除本生照例黜革外。仍將該生父兄伯叔指名叅處。倘教官有徇庇失察等弊。一併分別議處。至有非本生父兄伯叔。指稱同族。借端遊蕩者。該學嚴行禁止。概不准批行。

雍正十三年議准。爲人後者。遭本生父母之喪。於禮則心喪三年。於例則降服期年。而諸生竟於期

年中出身應試。無異平人。揆諸情理。竊所不安。記云爲人後者爲其父母報。蓋父母之喪。原當持服三年。因旣爲所後之父母服。喪不并行。故降而爲朞。而禮仍有心喪三年之文。則本生父母朞年之服。原非他朞親之服可比。若朞年出身應試。與禮不合。亦於心不安。以讀書士子而出此。何以爲齊民表率。應通行直省。嗣後凡文武生員。及舉貢監生。遇本生父母之喪。令其呈明。朞年內不許應歲科兩考。及鄉會一試。童生亦不許應府州縣及院試。其有隱匿不報。朦混干進者。事發照匿喪例治罪。永著爲例。

又議准。廩增遇本生父母之喪。期年不應試。毋庸出缺。

乾隆元年議准。律載官吏喪制未終。冒哀從事者。杖八十。是以各直省生童應試。例取並無匿喪違礙字樣等結。其隱匿不報。朦混干進者。發覺照例治罪。但恐奉行旣久。視爲具文。應令各該督撫學臣。再行申飭各屬郡縣。凡遇歲科試期。照舊取具

並無隱匿甘結。如仍有匿喪應試者。除本人嚴行查究外。其扶同冒結之人。一體坐罪。

乾隆十年奉

上諭。直省文武生員。三年歲考一次。若臨場不到。卽行斥革。其遊學患病者。皆取結開報。限三月內補考。違限者分別降黜。定例綦嚴。所以考優劣而示勸懲也。近聞各處士子。任意遷延。屢次考。此風漸不可長。嗣後除無故臨點不到。卽行斥革外。凡係病假。生員其上一屆開報者。下屆果係遊學未歸。患病未痊。該教官查驗確實。再行詳請展限。一俟病痊回籍。卽送補考。如欠至三次以外。俱不准展限。竟行斥革。倘有扶同捏報。不行詳請展限者。該學政嚴查。將教官叅處。以專責成。

又議准。嗣後邊學文武生員。如有遊學內地者。必呈明本學教官。牒行州縣。取具地隣甘結。詳明學政。批允遵行。仍令該縣註冊。歸日銷案。有不呈報本學。私自他出者。卽將本生黜革究治。如已報明。而教官不牒州縣。及州縣不卽轉詳學政者。均分

別查叅議處。

乾隆十四年議覆浙江學政于敏中奏該省遊幕生員欠考一摺查生員欠至三考爲時已更九年寧不能暫時解歸補考之後再赴幕所明係有心規避自應恪遵定例將欠考至三次以外者竟行斥革奉

旨朕前降旨生員歲考欠至三次以外者皆行斥革今于敏中以浙省遊幕在外欠至三考者通計有七十餘名請立定程限令其回籍補考夫學士會同該部議駁甚是但朕念該省士子其逾限尙係初次且有七十餘人之多伊等向來讀書人泮亦匪容易若盡行除名情有可憫此七十餘人著加恩免其斥革以示朕格外矜全之意著勒限催回原籍補考一次若仍藉端規避不赴考者卽行斥革其如何勒限著該部定議嗣後如有三次欠考者依此議行遵

旨議准酌量程期其離浙省地方在二千里以內者定限四個月四千里以內者定限八個月六千里以外者定限一年俱令該學政行文各該處嚴催回

籍補考。以文到之日。扣算起限。逾限不赴考者。卽行斥革。

乾隆十九年。酌歸簡易案內。題准各省貢監生。丁憂起復事故。遇鄉試年。逐案單咨。其餘年分各省。將貢監生。丁憂起復事故。統歸實在開除項下。註明年月。照禮部原行。按季造冊報部。省去年終彙報。通行各省。畫一辦理。

又議准文武生員。係教官管轄。丁憂起復。旣查明取結。徑報學政。無容由縣轉府。至廩生遇有事故。應扣廩餼。事關錢糧。未便刪減。其丁憂起復之處。應仍照舊例辦理。

乾隆二十九年議准。生員歲試。遇患病告假等項。限三個月。由提調官面試。將原卷封固。令本生親齎赴學政。按臨所在補考。原係定例。但隨棚補考。提調非本處職官。難以悉其真贋。嗣後隨棚補考。生員。卽令本地府廳。跟同教官。嚴加考試。將原卷鈐印封送學政。另差門斗。伴送補考。毋令本生親齎。致滋代倩。其隨棚提調考試補送。并逕由教官

補送之處。概行禁止。

乾隆三十年。議覆浙江學政錢維城條奏。遊幕欠
考生員。准其就便加捐。仍各自呈明欠一二考者。
廩生照增。增生照附。附照俊秀。欠三考者。不論廩
增附。均照俊秀加捐。免其補考一摺。查生員名列
黌宮。卽或離鄉就幕。原可隨時歸里補考。且定例
斥革。必俟三考。爲期已及九年。此九年中。旣甘屢
次欠考。則斥革亦其所自取。各省藩庫。不皆開例。
未便爲一二遊幕欠考生員收銀給照。另立欸項。
所奏毋庸議。

乾隆三十一年。議覆浙江學政李宗文條奏。生員
加捐貢監。如並無欠考。學臣卽據州縣報文。行學
開除。若係欠考之生。勒限按次赴補。然後開除。欠
三考者。咨部註銷一摺。查定例。生員欠考三次者。
斥革。此等犯革生員。卽冒捐貢監。亦應咨部註銷。
以遵

功令。如欠考未及三次。而該生或因隨任外省。或因
遠館他方。一時不能赴考。又恐欠至三次除名。不

得已以生員報捐。若必勒令補考。徒至該生等往來道途。實爲苦累。且旣列名貢監。卽不必責以文藝。所請應毋庸議。至該學政所稱歲試已屆。有州縣未及申報。該生自行持照赴學呈驗。令學臣一面開除。一面行知本籍等語。此係學政自理事件。自可通融辦理。毋庸另議。

乾隆三十二年。議覆浙江省遊幕生員。因公務羈留。較之浪遊無踪。有心規避者。尙屬有間。應否咨催回籍補考。准其開復一案。查乾隆十四年部議。遊幕生員。欠至三考。爲時已更九年。明係有心規避。應恪遵定例。竟行斥革。奉

諭旨。浙省遊幕生員七十餘人。著加恩免其斥革。以示朕格外矜全之意。著勒限催回補考。嗣後如有三次欠考者。依此議行。是遊幕生員。准其勒限回籍補考者。乃專指從前七十餘人而言。並非嗣後著爲定例。該生等遊幕在外。催回補考之處。查與原奉諭旨不符。應仍遵照定例辦理。

乾隆三十九年覆准。蘇州府學增生李秉德。於乾

隆三十年

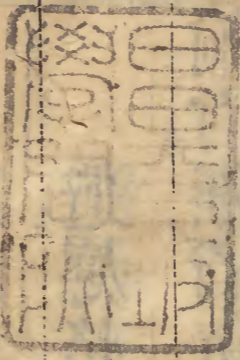
聖駕南巡時。獻畫考取進京。在

內廷行走。經前院以遊學註冊。欠考三次。該生現在

丁憂回籍。又難補考。若照例除名。則該生實屬辦

公與尋常遊學欠考者不同。應於學冊內註明因

欠考字樣。俟服闋後再行補考。



欽定學政全書

