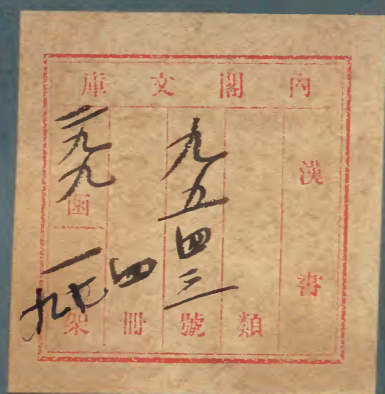
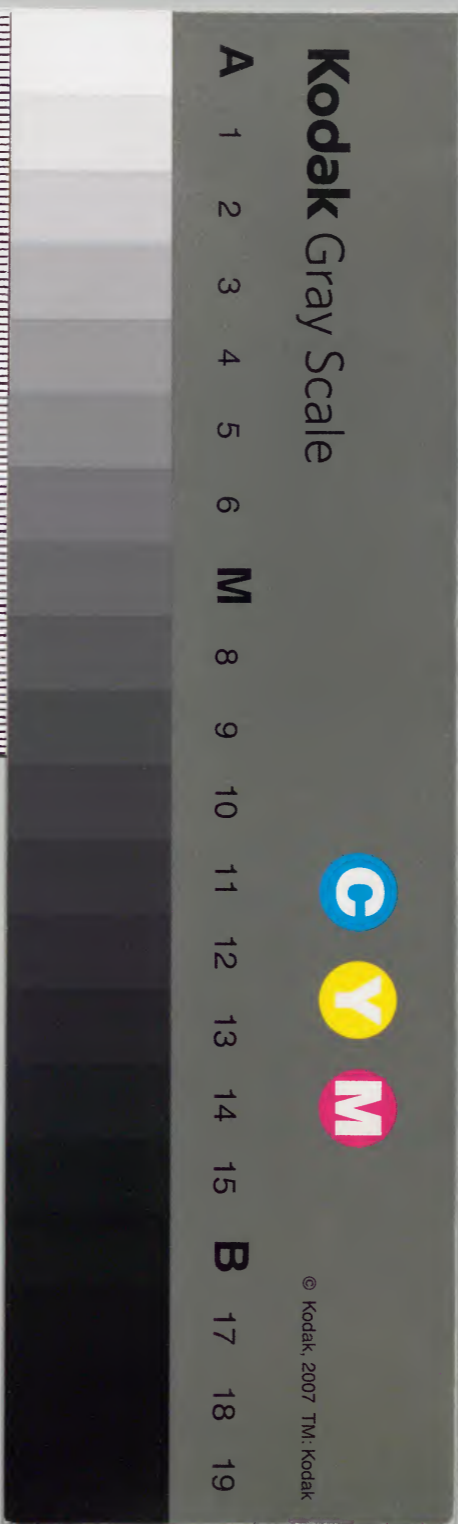


新編百戰百勝

二



內閣文庫	
番號	漢 9543
冊數	4 (2)
函號	299 230

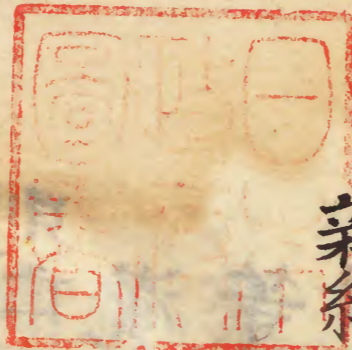


新編百戰百勝七書衍義卷之二

百戰條畧

利戰	正戰	攻戰	澤戰	備戰
害戰	虛戰	守戰	爭戰	糧戰
安戰	實戰	先戰	地戰	導戰
危戰	輕戰	後戰	山戰	知戰
	重戰	奇戰	谷戰	斥戰

淺草文庫



新編百戰百勝七書衍義卷之二

宋 謝昉得 壘山父 編輯
明 汪淇 右子父 叅訂
日東 江府 散人 神田勝久 校點

備戰

凡出師征伐行則備其邀截止則禦其掩襲營則防其偷盜風則恐其火攻若此設備有勝而無敗法曰有備不敗

三國魏大將吳鱗征南兵到精湖魏將蒲龍帥諸軍在前與敵夾水相對龍謂諸將曰今夕風猛敵

必來燒營。宜為之備。諸軍皆驚。夜半敵果遣十部來燒營。罷掩擊破之。

糧戰

凡與敵壘相對持。兩兵勝負未決。有糧則勝。若我之糧道。必須嚴加守護。恐為敵人所抄。若敵人餉道可分。遣銳兵絕之。敵既無糧。其兵必走。法曰。軍無糧食則亡。

漢末曹操與袁紹相持於官渡。遣軍糧使淳于瓊等五人將兵萬餘人送之。宿紹營北四十里。紹謀臣許攸貪財。紹不能足。奔歸操。因說操曰。今袁紹

有輜重萬餘乘。而乏嚴備。今以輕兵襲之。燔其積聚。不過三日。袁氏自敗矣。左右荀攸、關羽勸操。乃留曹洪守。自將步騎五千人。皆用袁軍旗幟。啣枚縛馬口。夜從間道出。人負束薪。所歷道有問者。語之曰。袁公恐曹操抄掠後軍。遣兵以益備。聞者信以為然。皆自若。既至圍屯。大放火。營中驚亂。大敗。紹棄甲而逃。

導戰

凡與敵戰。山川之險夷。道路之迂直。必用鄉人引而導之。乃知其利。而戰則勝。法曰。不用鄉導。不能得地。

利

漢武帝時匈奴北歲入寇所殺掠甚衆元制五年春令衛青將三萬騎出塞匈奴右賢王以為漢兵不能至此遂醉卧帳中漢兵夜至圍右賢王虜驚獨與其愛妾一人騎兵數百潰圍夜逃北去漢遣輕騎校尉郭成等追四百里弗及得虜裨將十餘人男女五千餘口畜數十百萬於是青率兵而還至塞天子使使者持大將軍印即軍中拜青為大將諸將皆以兵屬立號而歸特用校尉張騫以嘗使大夏留匈奴中導軍知善水草得以無饑渴焉

知戰

凡興兵伐敵所戰之地必預知之師至之日能使敵人如期而來與戰則勝知戰地知戰日則所備者專所守者固法曰知戰之地知戰之日則可千里而會戰

戰國魏與趙攻韓韓告急於齊齊用田忌將而往直入大梁魏將龐涓聞之去韓而歸魏孫臏謂田忌曰彼三晉之兵素悍勇而輕齊齊號為怯善戰者因其勢而利導之兵法百里而趨利者蹶上將五十里而趨利者軍半至使齊軍入魏地為十萬

灶明日為五萬灶又明日為三萬灶龐涓追三日大喜曰我固知齊軍怯入吾地三日士卒亡者過半矣乃棄其步軍與精銳奇兵倍道兼行逐之孫臏度其行暮當至馬陵道狹而傍多阻隘可伏兵乃砍大木白而書之曰龐涓死此樹下於是令齊軍善射者萬弩夾道而伏期日暮見舉火即萬弩俱發涓果夜至立木下見白書乃鑽火燭之讀其書未畢齊軍萬弩俱發魏軍大亂涓自知智窮兵敗乃自刎

斥戰

凡行兵之法斥候按候作斥非也為先平易用騎險阻用步每五人為一甲持以白旂軍行前後左右接續瞭望若見賊兵以次第轉告白王將令眾預為之備法曰以虞待不虞者勝

漢宣帝時先零諸羌叛犯邊塞攻城邑殺長吏時後將軍趙充國年七十餘上老之使問誰可將者充國曰無如老臣聞叔羌策曰百聞不如一見兵難預度臣願至金城圖上方畧然羌戎小夷逆天皆叛滅亡不久願階下屬之老臣勿以為憂上笑曰諾充國至金城須兵滿萬騎欲渡河恐為虜所

遮卽遠三校啣救先渡渡輒營陣會明遂以次盡
渡虜數十百騎來出入軍傍克國曰吾士馬新至
困倦不可馳逐此皆驍騎難制又恐其為誘兵也
擊虜以殄滅為期小利不足貪令軍中勿擊遣騎
候四望陜中亡虜夜引兵至洛都召諸校司馬謂
曰吾知羗虜不能為矣使虜發數千人守杜四望
陜中兵衆豈得入哉克國常以遠斥候為務行必
為戰備止必為堅營尤能持重愛士卒先計而後
戰平先零

澤戰

凡出軍行師或遇沮澤圯毀之地宜倍道兼行速過
不可稽留也若不得已道遠日暮宿師於其中必就
地形之環龜其中高一則防水濟之厄一則備四圍
之寇法曰歷沛歷圯堅舍環龜也

唐甘露初突厥阿史德濕傳反詔使部尚書右衛
大將軍裴行儉為定襄道行軍大總管討之軍次
單于界比暮已立營塹濠既周行險更命徙營高
岡吏曰軍士安堵不可擾不聽從之比夜風雨暴
至前設營水深丈餘衆皆駭驚因問曰何以知風
雨也行儉笑曰自今但以依吾節制毋問所由知

也。

爭戰

凡與敵戰若有形勢便利之處宜爭先據之以戰則勝若敵人先至我不可攻候其有變則擊之乃利法曰爭地勿攻

三國魏青龍三年蜀將諸葛亮出斜谷並由於蘭坑是時魏將司馬懿屯渭南郭淮策亮必爭北原宜先據之議者多謂不然淮曰若亮跨渭登原連兵北山隔絕隴道搖動民心此非國之利也懿善之淮遂屯北原壘未成蜀兵大至淮遂逆擊之

後數日亮盛兵而行淮將皆疑以為欲攻西國淮獨以亮見形於西欲使兵應之必欲移兵東攻耳其夜果攻陽墜有備不敗

地戰

凡與敵戰三軍必要得其地利則可以寡敵眾以弱勝強所謂知敵之可擊知吾卒之可以擊而不知地利勝之半此言既知彼又知己但不得地利之助則亦不全勝法曰天時不如地利

晉武帝討南燕慕容超召群臣議拒晉師公孫五樓曰晉師勁果利在速戰初鋒勇銳不可擊也宜

據太嶮使不得入曠日延時沮其銳氣可徐鍊精
兵二千騎循山而南絕其糧道別遣段暉率諸州
之軍緣山東下腹背擊之此上策也若令守宰依
險自固較其資儲之外餘悉焚蕩芟除粟苗使敵
來無所資堅壁清野以待其覓中策也縱賊入峴
出城迎戰下策也超曰京都富盛以全性命朕所
不能據五列之強帶山河之固戰馬萬乘鐵馬萬
群縱令過峴至於平地徐以精騎蹂之必成擒也
慕容鎮曰若如聖旨必須平原而軍軍壘成用馬
侯宜出峴逆戰不勝猶可退守不宜縱敵入峴自

貽窘迫肯成安君不守井陘之險終屈於韓信諸
葛瞻不守劍閣之險卒擒於鄧艾臣以為天時不
知地利也阻守太嶮策之上也超又不從為攝苻
梁父二戎修城隍揀士馬蓄銳以待之其夏晉師
已東克超遣其左軍段暉等步騎五萬進據臨衝
俄而晉師渡峴慕容超懼率兵四萬就段暉等於
臨衝戰敗超奔廣固數月而拔燕地悉平

山戰

凡與敵戰或居山林或居平陸須居高阜特其形勢
順於擊刺便於奔冲以戰則勝法曰山上之戰不仰

其高

秦伐韓韓求救於趙々主召廉頗而問曰可救否
曰道遠路狹難救又召樂乘而問曰可救否樂乘
對如頗言又召趙奢問奢曰道遠險狹譬如兩鼠
聞於穴中將勇者勝王乃命奢將救之兵至趙國
都三十里壘不進而令軍中曰有以軍事諫者死
軍中有一人諫奢立斬之堅壁留二十八日不行
復益增壘秦間來入趙奢善食而遺之間以報秦
將秦將大喜曰夫去國三十里而軍不行乃增壘
非趙地也趙奢既遣秦間乃捲甲而趨之一晝夜

至秦秦聞之悉甲而至軍士許歷請入諫趙奢內
之許歷曰秦人不意趙師至此其來氣盛將軍必
羣集其陣以待之不然必敗奢曰請受教歷曰請
受刑奢曰須後令至邯鄲歷復請曰先據北山者
勝後至山者敗趙奢曰諾即發萬人趨之秦兵後
至爭山不得上奢縱兵擊之大破秦軍遂解其圍

谷戰

凡行越過山險而陣必依附山谷一則利水草一則
附險固以戰則勝法曰絕山依谷

後漢馬援為隴西太守參狼羗與塞外諸種為寇

殺長史援將四十餘人擊之至狄道縣羗在山上
援軍據便地奪其水草不與羗遂窮困豪帥數十
萬戶出塞外諸種萬餘人悉降羗不知依谷之利
而取敗焉

攻戰

凡戰所謂攻者知彼者也知彼有可破之理則出兵
以攻之無有不勝法曰可勝者攻也

三國魏曹公遣朱光為廬江太守屯皖大開稻田
又令間招誘鄱陽賊師使作內應吳將呂蒙曰皖
田肥美若一收熟彼衆必增如是數歲操難制矣

宜早除之乃具陳其狀於是孫權親征問諸將計
策諸將皆勸作土山攻具蒙進曰土山必歷日乃
成彼城備已修外救必至不可圖也且乘山水以
入若淹番經日不克還道艱難蒙切危之今觀此
城不甚固以三軍銳氣四面攻之不移時可拔及
水未漲而歸全勝之術也吳主權從之蒙乃薦其
寧為外城都督率兵攻其前蒙以精銳繼之侵晨
進攻蒙手執抱鼓士卒皆騰涌自升食時破之既
而張遼至夾石聞城已拔乃退權嘉蒙功拜蒙為
廬江太守

守戰

凡戰所謂守者知已者也。知已有未可勝之理，則我且固守，待敵有可勝之理，則出兵以攻之，無有不勝。法曰：知不可勝則守。

漢景帝時，吳楚七國反，以周亞夫為太尉，東擊吳。楚因自請於上曰：「楚兵剽輕，難與爭鋒，願以梁委之，絕其食道，乃可制也。」上許之。亞夫至，會兵滎陽。吳方攻梁，梁急請救。亞夫率兵東北走昌邑，堅壁而守。梁王使使請亞夫，亞夫守便宜，不往救。梁上書於景帝，帝詔亞夫救梁。亞夫不奉詔，堅壁不出。

而使高侯等將輕騎，絕吳楚兵後，食道。吳楚兵乏糧，饑欲退，數挑戰不出。夜，亞夫軍中驚亂，自治攻擊，至於帳下。亞夫堅卧不起，頃之自定。吳楚奔壁東南，陳亞夫使備西北。已而吳兵果攻西北，不得入。吳楚兵饑，乃引退。亞夫出精兵追擊，大破之。吳王濞棄其軍，與壯士數千人亡走，保於江南丹徒。漢兵因乘勝追擊，盡虜之，降其郡縣。亞夫下令曰：「有得吳王者，賞千金。」月餘，越人斬首以告。凡相攻守七月，而吳楚悉平。

先戰

凡與戰若敵人初來陣勢未定行陣未整先以兵急擊之則勝法曰先人有奪人之心

春秋宋襄公及楚人戰于泓宋人既成列楚人未及濟司馬子魚曰彼衆我寡及其未既濟請急擊之公弗許既濟未成列子魚復請公復未之許及成列而戰宋師敗績

後戰

凡戰若敵人行陣整而且銳未可與戰宜堅壁待之候其陣久氣衰起而擊之無有不勝法曰後於人以待其衰

諸

唐武德中太宗圍王世克於東都竇建德悉衆來救太宗守武牢以拒之建德陣汜水東弥亘數里謂將有懼色太宗將數騎登高觀之謂諸將曰賊起山東未見大敵今渡險而囂是軍無政令逼城而陣者有輕我之心也我按兵不動待彼氣衰陣久賊饑必將自退退而擊之何往不克建德列陣自卯至午卒饑倦皆列坐又爭飲水太宗令宇文士及率三百騎經賊陣之西馳而南誡曰賊若不動正宜退歸如覺其動宜率東出士及縱過賊衆果動太宗曰可擊矣乃余騎將建旗列陣自武牢

乘高如南山循谷而東以掩賊背建德遽卒陣中却上東原未及整列太宗輕騎擊之所向披靡程咬金等衆騎纏幡而入直突出賊陣後齊張旗幟表裏俱奮賊衆大潰生擒建德。

奇戰

凡戰所謂奇者攻其無其不意也。交戰之際驚前掩後冲東擊西使敵莫知所備如此則勝法曰激虛則我必為奇。

三國魏景元中詔諸軍征蜀大將軍司馬宣王指授節度使鄧艾與蜀將姜維相綴連雍州刺史諸

葛緒邀維令不得歸艾遣天水太守王頌等直攻維營隴西太守牽洪邀其前金城太守楊欣詣其松維聞鍾會諸軍已入漢中退還頌等躡於強川只大戰維敗走聞雍州已塞道屯橋頭從孔函谷入北道欲出雍州後諸葛緒聞之却還三十里維入北道三十里聞緒軍却還從橋頭過緒趣截維較一日不及維遂東遷守劍閣鍾會攻維未能克艾上言今賊挫折宜遂從陰平由邪徑經漢德陽亭趣涪去劍閣西百里去成都三百里奇兵出其腹心劍閣之守必還赴涪則會方軌而進劍閣之

軍不還則應涪之兵寡矣。軍志曰：攻其無備，出其不意。今掩其空虛，破之必矣。又自陰平道行，無人之地，七百餘里，鑿山通道，造作橋閣，山高谷深，至為艱難。糧運將匱，頻至危殆。艾以糧自累，推轉而下。將士皆攀木緣崖，魚貫而進。先登至江油，蜀守將馬邈降。蜀衛將諸葛瞻自涪還，綿州列陣待艾。艾遣唐亭侯忠等出其右，司馬師纂出其左。忠纂戰不利，並退還。曰：賊未可勝。艾怒曰：存亡之分在此，一舉何不可之有！乃叱忠纂等將斬之。忠纂馳還，更戰大破。斬諸葛瞻。進軍劉禪，遣使請降。遂滅

蜀

正戰

凡與敵戰，若道路不能通，糧餉不能進，詭計不能誘，利害不能惑，須用正兵。正兵者，揀士卒利器械，明賞罰，信號令，且戰且前，則勝矣。法曰：非正兵，安能到遠。宋檀道濟為高祖北伐，前鋒至洛陽，凡枝城破壘，俘四十餘人。議者謂：因戮以為京觀，道濟曰：伐罪，吊民，正在今日。王師以正為律，何必殺人。皆釋而遣之。於是戎夷感悅，相率歸之者衆。

虛戰

凡與敵戰。若我勢虛。當偽示以實形。使敵莫能測其虛實。所在必不敢輕與我戰。則我可以全師保軍。法曰：敵不敢與我戰者，垂其所之也。

三國蜀將諸葛亮在陽平。遣魏延諸軍并兵東下。亮惟留萬餘守城。魏司馬懿卒二十萬衆拒亮。與延軍錯道。前當亮軍六十里。候還自亮城中兵少力弱。亮亦知懿軍悉至。恐與已相逼。欲赴延軍相去又遠。勢不能及。將士失色。莫知其計。亮意氣自若。勅軍衆皆偃旗卧鼓。不得妄出。又令大開四門。掃地却洒。懿常謂亮持重。而復見以弱勢。疑其有

伏兵。於是懿衆北趣山。明日食時。亮與叅佐拊手大笑曰：司馬必謂吾怯。將有強伏。循山走矣。候還自如。亮言懿後知之深。以為恨。

實戰

凡與敵戰。若敵人勢實。我當嚴兵以備之。則敵人必不輕動。法曰：實而備之。

三國蜀先主拜關羽為前將軍。假節鉞。屯江陵。是歲羽遣兵屯公安南郡以備吳。而率兵攻魏將曹仁於樊。曹公遣于禁救仁。秋大雨。漢水汎溢。禁所督七軍皆沒。禁降羽。又斬龐德。德梁郊陸渾。群盜

或遙受羽印號為支黨羽成震華夏。

輕戰

凡與敵戰必須料敵詳審而後出兵若不計而進不謀而戰則必為敵人所敗矣法曰勇者必輕合輕合而不知利

春秋晉文公與楚戰知楚將子玉剛忿褊急文公遂執其使宛春以撓之。子玉怒遂乘晉軍楚師大敗

重戰

凡與敵戰須務持重見利則動不見利則止慎不可

輕舉也。若此必不陷於死地。法曰不動如山。

春秋晉將欒書伐楚將戰楚晨壓晉軍而陣。軍吏患之禪將范旬趨進曰寒井夷灶陣於軍中而疏行肯書曰楚師輕跳吾持重固壘以待之。三日必退退而擊之必獲全勝終敗楚師。

利戰

凡與敵戰其將愚而不知變可誘之以利彼貪利而不知害可設伏兵以擊之其軍可敗法曰利而誘之

春秋楚伐絞屈瑕曰絞小而輕輕則寡謀請行。抹樵者以誘之。絞獲三十人。明日絞人爭出驅楚徒。

於山中楚人設伏北山下大敗之

害戰

凡與敵戰各守疆界若敵人寇掠我境以撓邊民可
以要害處設伏兵或築障塞以邀之敵必不敢輕來
法曰能使敵人不至者害之也

唐時朔方總管沙叱忠義為突厥所敗詔張仁愿
攝御史大夫代之既至賊已出率兵蹙擊夜掩其
營破之始朔方軍與突厥以河為界北崖有拂雲
祠突厥每犯邊必先謁祠禱祀然後引兵渡河而
南時默啜悉兵西擊突厥張仁愿請乘虛於漢南

河上築三受降城絕虜南寇路唐休景以為西漢
以來皆北守河今築城虜腹中終為所有仁愿固
請中宗許之表晉歲蒲者以助力咸陽人人皆逃
歸仁愿擒之盡斬城下軍中服慄役者盡力示旬
三就城以拂雲為中城南直朔方西城南直靈武
東城南直榆林三壘相拒各四百餘里其北皆大
噴也斥地三百里遠又於牛頭山北直烽堠
千八百所自是突厥不敢踰山牧馬朔方亦無寇
歲費億計減正兵數萬

安戰

凡敵人遠來氣銳利於速戰我深溝高壘安守無應
以待其弊若彼以事撓我求戰亦不可動法曰不動
如山

蜀諸葛亮帥衆十萬餘出斜谷營於渭水之南魏
遣司馬懿拒之諸將欲往渭北以待之懿曰百姓
積弊皆在渭南此必爭之地也遂率軍而濟背水
為壘因謂諸將曰亮若勇者當出武功依山而東
若西出五丈原則諸軍無事矣亮果上五丈原會
有長星墜亮之壘懿知其必敗時朝廷以亮率軍
深入利在急戰每命懿持重以候其變亮數挑戰

懿不出因遣懿巾幘婦人之飾懿終不出懿弟家
書問軍事懿答曰亮志大而不見机多謀而少決
好兵而無權雖持兵十萬已墜吾書中破之必矣
與之對壘百餘日會亮病卒諸將燒營遁走百姓
奔告懿出兵追之亮長史楊儀反旗鳴鼓若將向
懿者懿以歸師不之逼於是楊儀結陣而去經月
行其營壘現其遺棄獲其餼書糧食甚重懿審其
必死曰天下之奇功也幸毗以為尚末可知懿曰
軍家所重軍書密計兵馬糧食今皆棄之豈有人
損其五臟而可以生乎宜急追之關中多蒺藜懿

使^{軍士}千人著軟材平底木履前行。蒺藜著履。然後馬步俱追。到赤崖。乃知亮已死。時百姓為之謗曰：死諸葛走生仲達。懿笑曰：吾能料生不能料死。故也。

危戰

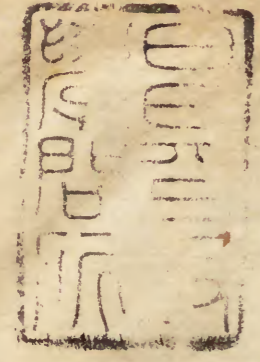
凡^其戰若陷在危亡之地。當激勵將士。決死而戰。不可懷生。則勝。法曰：兵士甚陷。則不懼。

後漢將吳漢討公孫述。進入捷。擄界諸縣皆城守。漢攻廣都。拔之。遣輕騎燒成都市橋。武陽以東諸小城皆降。帝誡漢曰：成都十餘萬衆。不可輕也。但

堅據廣都。待其來攻。勿與爭鋒。若不敢來。公須轉營道之。頽其力疲。乃可擊也。漢不聽。乘利遂自將步二萬餘人。進逼成都。去城十餘里。阻江北為營。作浮橋。使別將劉尚萬餘人也。於江南相去二十餘里。帝大驚。讓漢曰：此勅公千條萬端。何意臨時恃亂。既輕敵深入。又與尚別營。事有緩急。不復相及。賊若出兵綴公。以太衆攻尚。尚破。公即破矣。幸無他者。急率兵還廣都。詔書未到。述果遣其將謝豐袁吉將衆十萬餘人。出攻漢。使別將萬餘人劫劉尚。尚不得相救。漢與大戰。一月。兵敗走入壁。豐

固之漢在諸將。斷之曰。吾與諸將踰越險阻。轉戰千里。所在斬獲。遂深入敵地。今至其城下。而與尚二處受困。勢既不接。其禍難量也。潛師就尚於江南。禦之。若能同心協力。人自為戰。大功可立。如其不然。敗必無餘。成敗之機在此。一舉諸將皆曰。諾。於是食士秣馬。閉營三日不出。乃多立幡旗。使烟火不絕。夜啣枚引兵。與尚合軍。豐等不覺。明日乃分兵拒水北。自將攻江南。漢悉兵迎戰。自且至。晡遂大敗之。斬謝豐袁吉。於是率兵還廣都。留尚拒述。具以狀聞。而深自遣責。帝報曰。公還廣都甚

得其宜。述必不敢畧尚而擊公也。若先攻尚。公從廣都五十里。悉步騎赴之。適當值其危困。破之必矣。於是漢與述戰於廣都。成都之間。八戰八克。遂軍於郭中。述自將數萬人出城大戰。漢使護軍高平。唐邺將銳卒數萬擊之。述兵敗走。高平奔陣。刺述殺之。且日戎降。斬述首。傳送洛陽。蜀遂平。



新編百戰百勝七書衍義卷之二

文化甲戌

